

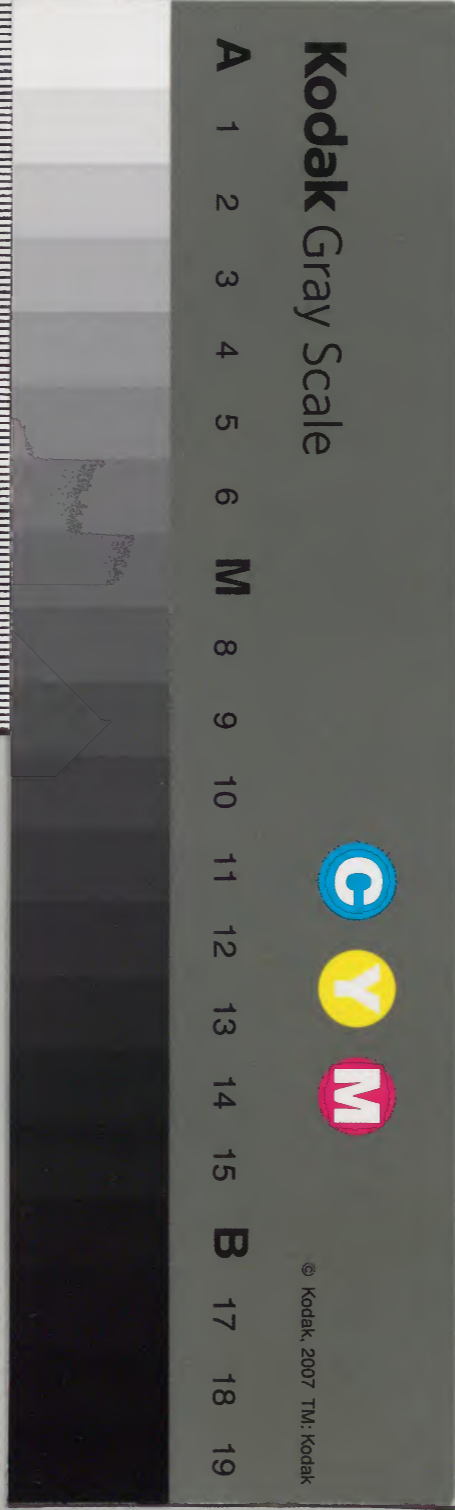
時慶卿記

慶長十九年春

卅九

庫文閣内	
三五九	三五四〇二
函	冊
七二	架
和書類	
(九三六)	

内閣文庫	
番號	和 35402
冊數	72 (39)
函號	159 211

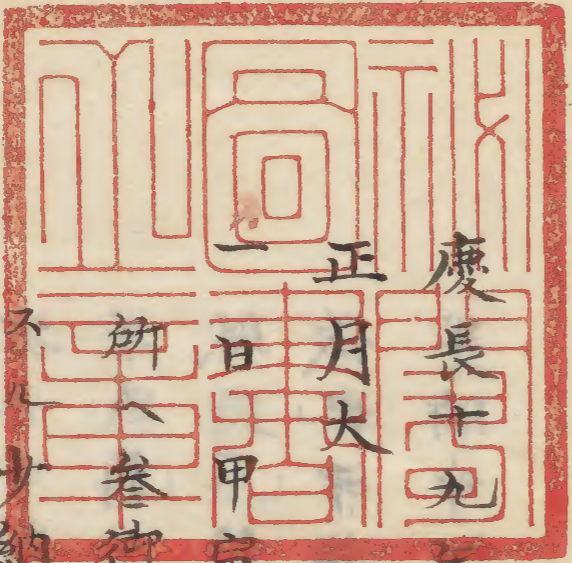


時慶卿記 慶長十九年春卅九

圖159



御數諭旨 慶長十九年正月廿九日



慶長十九年

正月廿九日

甲寅

天晴陰雪霰

水曉

晴光

內侍

御參

欽兩度如例

又平松侍從同心

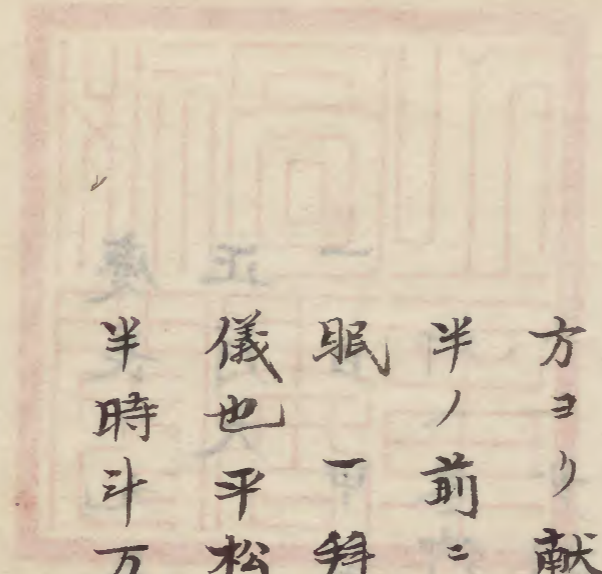
下度參

奉行左少辨

烏丸光賢

言緒朝臣冬隆朝臣飛雅胤康滿為賴孝治時與
五為適極信孝源奉仲御簾御裾御草鞋光賢
御斂通村朝臣早參之衆如例又次不明坐烏丸
飛鳥井中御門五條六條亦各候內侍御祝又

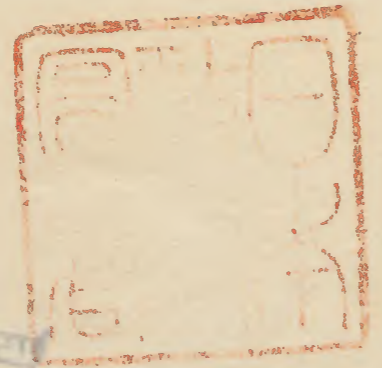
男未ノ御祝如例一私宅ノ祝如例大服臙水也食ハ如例時直ノ方ヨリ祝錫德利遣彼方ヨリ蛤一折局モ一所ニテ祝也此方ハ局ヨリ紙ニ束又帶一筋内儀ハ落帶一筋此方ヨリ鴨番姫宮御方ハ錫ノ湯續一進上ハ盃給カレハ此方ヨリ献御盤ハ少納言ヨリ上。一賈久居而夜半ノ前ニ入神事寅一点ニ行水後看經ノ終不眠一拜礼權被急於端也亭東帶燕野并ニ来儀也平松同先女院各参集之間殿上ニ候其程半時斗万入道馳走主^{ニテ}奥ハ呼入小漬有之假



立平中門ノ邊ヨリ南上也次第ニ進東上北面ニ立弔ハ二段メノ第二ニ立西園大納言大将ノ後也五段ニ立也無練各ハ西門ヨリ入四足ハ出也直ニ冬院ノ殿上ニテ中^申次儀式也万丸大弁申次也次ニ假立殿上之前西ニ南上東西也雲容ハ後日ニ立有練閑白ト西園大將其間敷刻寒風烈東上南西ニ立三段也岡ハ別ニ可記也從是谷ハ退出ノ衣紋ヲ直殿下ハ直ニ四足ヨリ被入ト五条平松ハ随参ト門ノ鑑置テ教刻門ニ被立候一少朝拜ノ間皆待假立

陣西ニ東上北面雲容ハ殿上人迎西ハ斜ニ立
練又殿下ト大将斗也公卿八人ツ、三段立其
後雲容三段以上六段五十一人ト拜已テ於番
所衣紋ヲ直故袍服中惡故ニ脱也廣中納言モ
同着陣予第一ノ参議ニ役六借殿下ノ氣色
ニテ立閉仰又復座而官人ヲ召メ令敷拭又召
外託召弁川六度迄予立其儀難儀也外弁八人
西園大将三西大飛中五条中廣中予徳三位中
万左大弁宰相陣ニハ大将飛中中予左大弁
以上陣果テ陽明ノ鷹太閣預御感殿上人

二邊ニテ水風呂ヲ被持テ一盃給大将廣中五
中徳大弁也少納言ハ時直勤宣命ハ飛鳥中御
酒勅候予献催左大弁宰相録所ニ同堂上ニテ
眠覺ニ献ノ前ノ夕夕物ヲ予手マサグリニ食
各ニ同也其立御前ハ関ニト後ニ聞之笏ヲ落
下度ニ関也△節會奉行清閑寺共房朝臣脂燭
飛少阿少竹田刑部少衛藤谷時與五侍從樋口綾
二小路極藤九人也一次將左滋野井中將高倉
小堀川少將冷泉少將右中院中將山科中將一アテ官御方院御所
ハ成被申御樽被参一御樽進上所ハ女院



一 閑鴨番持セ候平松同心盃ニツ遣之 玄益
 侘言ノ義道億為談合来義扇子ニ則益美ヲ陽
 明へモ申入レ法印申調ト召出 一 陽明へモ
 参リ御参内ノ前ニテ廣大モ無御對面ト是壽
 院三益同心候 一 陽明御参内出迎唐門又送
 ノ時同於長橋有盃献ノ後ニ局對面也竹屋時
 直相待時直ハ皆直滋野井ハ内府ヲ直又ニ女
 院御所へモ参迎一月明ニノ拜也 一 女御殿
 御礼ニ参時直同御盃給新殿也 有吸物 一 是
 壽院礼ニ杉原十帖平松ハ同少納言同玄隊ハ

御所女御御方政所殿近衛殿師殿有引付 一
 書初如例但無寸暇ノ相定 一 女御殿
 二 日 晴 天晴 人行水筏 如例少納言ニテ臈於
 其亭食宮御方ハヲ調進節ノ寸ニ宗珠来儀盃
 ヲ祝樽代二十足給 一 御番初勤之陣大炊六
 中予竹屋以上祭主ハ祭籠ト御鉈子如例被出
 候 一 鏡ノ祝如例酉乙丸来 一 政所殿ヨリ
 御樽給有引付 一 書初 一 礼者ノ由後ニ聞昌隊昌俣
 玄陳玄的慶純ホ言 一 和氣 一 宣合 一 宗 一 珠 一 来 一 儀 一 盃
 三 日 天晴 是壽院ニテ素問講上古天真論

益一扇五時直二小刀一線香二把立益八二十
足時與八扇五三益正因八礼斗也他出ノ砌
元不對面一樽進上ノ所ノ女三宮奇門一
飛鳥升亭會始予八用捨時直八出座一了一元
宮御方御咳氣献柔一昌隊一少幾句一書寫
人被持候一
四日天晴一一局八御靈社八被詣一姬宮
御方御氣相少驗也一片市正八為御使者後
高臺院殿内一預御使市正一可有御振舞一禁
色二元御酒用捨一思召迄一廣大一其通

申候大納言二振舞一由候延壽院被呼一理内
予迄被申候但後二参候一延壽院一昨礼
状遣玄益一同一鴉一平松一女御殿御礼一参
御盃給吸物御相伴一政所殿御礼平松同心
御盃給一

五日天晴寒一平松康宛一礼二出扇五
一十念寺一礼二十足美濃紙一束遣則廟参一
粟生一被越一言置一冷泉樽兩種被持三
束役為習礼一日次記紙一閉一照門一兩種
二荷献一萩原一沓返遣一光照院殿一兩

種二荷進入一 大聖寺殿ヨリ樽兩種給一
英甫来一 清水ノ竹来久喜双瓶持来吉野紙
一束綿二十目遣一 千松扇三持一 平野
ノ善衛門菜持来

六日 天晴 一 延壽院講尺素問平松同心一
玄盃礼返二十疋平松ヨリ小刀二一札二出所
八条殿大聖寺殿竹門二条殿鷹司殿関白殿
二テハ吸物以下又盃ヲ被召候大閣ハ御留守
二テハ不参禪閣申置九条殿御盃給白馬ノ役者
有習礼陽明モ御出叙位ノ小折紙ノ御談合モ

在之下藪同心候礼言置所一 三西廣大同中納
言亦冷泉一礼一 飛鳥井ハ兩種樽遣一 一帥
殿ヨリ樽礼返兩種一 高臺院殿内儀御礼如
例有粉進物也為土産在之 委ハ不記一 大
膳亮扇十小野兵部扇二何モ酒ヲ祝也
小少將來儀一 真如堂前米屋女房来一 油
屋来一 土筥録来十疋遣一 一 姬宮御方
七日 天晴 庚申也 一 灵筭祭以亭ノ義ヲ祝
如例其後一石屋ノツレ祈禱ニ被呼二十疋礼
返 桂宮院参會物諾共聞也太秦寺蜂岡寺卜

号斎過而立一光照院殿礼参盃教度也華山
同参有謡一入江殿兩種樽進上有盃一同礼
返樽鮑十昆布三束給陽明一西園寺鯛三給無
樽旧冬彼是ノ礼也一関長門守内儀ヨリ雉
三スルメ五連昆布指樽二荷一女院御所ハ
内儀ヨリ昆布三束スルメ十連鯛五樽二荷献
一大貳殿ハ兩種二荷長橋ハ兩種一荷大乳母
人ハ兩種二荷一長橋ヨリ鯛三昆布二束樽
△白馬節會奉行一次將左伯少菟雅亂少堀川
少一右中院少中山科中阿野少。内兵九条殿左

府外兵廣大轉法大日中五中徳
三位中冷泉宰ハ御酒勅使又陣ノ官ハ申次也
宣命中御新宰相献卜祿所奉行也 御脂燭 御
簾 御裾 御草鞋 御劔
八日天晴 節會辰刻ニ滿 禁庭結候詰内府
誓古也已刻ニ退出一大坂下向闔取一ノ御
香番ニ殘義為談合大炊ハ直ニ各行有振舞一
廣大ヨリ礼使者延壽院参内ノ及申遣候今日
講尺ハハ不出一柳坊壇供香水牛王持参候
但不會未元天霄ノ終ニテ不取放也一席

苑夕夕長老茶碗二平松一佐竹紙一束持卷候
盃ニテ祝也一 大膳職扇二同喜三郎二本千
九一本持卷候一 大貳殿兩種樽給一 太元師
法松橋卷動紫宸殿ニテ被修一 昨日冷泉一 奥
袋借遣候礼状ニ預一 昌琢預伏来十三日奥
行連歌可出坐由候隙入所込各一 長野殿昨
今来儀昨日双瓶被持候一 西岡ノ慶春柿二
把持卷候盃ニテ祝也
九日天晴一 礼者葛四郎扇ニ平松ノ同内文ニ筆一對食ノ半ニテ内亥
ニ呼盃ヲ遣一 十念寺光明寺モ同心扇五ノ

又内儀ハ二本吸物餅酒ニテ祝也一 禁中御
礼親王門跡攝家モ前官ノ衆御卷也堂上モ小
朝拜ニ不卷ノ衆在之又天盃ノ衆亦卷内也醫
者衆西節ノ辺ニテ廣橋與行速水馳走ノ酒敷
盃アリ盛高院延壽院壽命院幸庵亦也亨徳院
養安モ一 女御殿見廻申候伏見殿ハ卷申次
候又醫者衆ハ延壽院御對面也盛方院ハ始テ
御對面也友斎同時ニ卷富小路申次一 於
小御所ニ醫者衆御對面盛方院ニ初テ御扇拜
領ト一 於女御殿廣大寺白河富三位食所相

伴也 一般舟院御礼 一飛中預伏七条へ礼
 義也 一樽遣所々要法寺兩種指樽圓詮坊へ
 扇五冷泉へ兩種 一^壹荷遣 一ソ辰ヨリ砂糖桶
 一給 一祥昌院ヨリ扇 一竹門ヨリ樽柿
 三把奈良漬十給 一報恩寺扇五内儀へ二本
 十日 天晴 一早朝 一陽明 一参入納言人儀
 申入又^四御殿へ参申試 一板倉伊賀守へ諸
 礼兩傳奏同心也 先廣橋へ行嘉例ノ錫德利持
 参候各吸物一献下り同心四十八人也及沉醉
 百疋如例平松ノ松原十帖扇五遣候是毛百疋

十用意ノ处长左房門カ取送^{違候} 川那部ハ右内門
 二二十疋遣 一曇花院殿へ御礼各同心候
 一多阿へ礼ニ寄及沉醉平卧右ノ足ヲ折テ
 一牛勝院扇五持参 一木無瀬ヨリ水仙紅梅
 毎ヲ^賜

十一日 天晴 行木後 女御殿へ参刑部卿ヲ
 以申入納言ノ儀各掇家方へ可申入旨也中御
 へ談合ト^以亭へ来儀候 一水無瀬侍従来儀
 候盃ニテ祝也 一堀忠兵衛ヨリ鱧ニ懸被送
 各返夏薬調合遣候使ニ酒ヲ進 一鞍馬戒光

院尊像ニテ山柈皮炭一俵被持進盃平松對面
十疋遣一撮家衆ハ板伊賀御礼ト申入ト以
込ハモ込礼トハ百疋一佛光寺ハ兩種指樽
遣一廣中ハ為談合未後扇五被持一西園
十ハ兩種樽ヲ送一鷹司殿大閣年頭雉ニツ献
納言ノ丁得貴意候又閑白ハモ申又傳奏ハ行
申候又中納言ハ行唐墨一土産三西モ彼亭
被居次ニ申試候酒披講三重アリ予試筆哥ノ
後被問候一秀香ハ座在之宣命被申候
十二日天晴暖氣一六條ノ亭ハ行扇五

吸物アリ申状ノ草案ヲニセ是非ヲ尋候也被美
鷹司殿大閣ハモ草案ヲ懸御目御入魂ノ或
アリ又廣大ハモニセ候御披露ノ或連而申候
清閑寺以頭弁ヲ以申状ヲ上候未小折紙ハ不上
一中御同心ノ二条殿ハモ草案ヲ懸御目候迄
衛殿ハ捧愚札有御込事二条殿ハ砂糖桶二介
入進上候清閑寺ハ扇五遣候廣橋ハ虫氣トテ
不被會以付安屋申候一廣中ハ昨礼以使者申
候一玄珠未後門ヨリ被帰候先刻以書状申
候貝香製タルヲ被持候一平野弥ハ扇二持

卷候酒ヲ進候番ニ盃候善房門忌下アリテ小
屋ヲ今日明下ニ一藥屋十外未ニ一女院御所
ヨリ御樽拜領三種ニ荷内儀ハモ同前御使者
ニ酒ヲ進一薰物調合一御神樂秀賴公ヨ
リ夜參奉行日弁御脂燭今宵予ハ不參且痛
故也一堀忠兵ノ者今日下向候一今里ノ
彦七昨日出仕今日午時ニ返一長野殿為裝
束未儀而被縫一夕ニ玄珠被尋候
十三日天晴陰晚雨一速水安藝所望候水仙
一本遣候一西入礼ニ錫德利持卷對面

申狀ノ草ニセ候盃ニテ被祝一菊亭ハ行砂
糖桶一持卷所勞ニテ不會一近衛殿御方所
所ハ明日拜賀候珍重ニ三種ニ荷献又准右見
舞也^如女庵渋谷亦同ニ申候有酒一板伊賀守
礼返ニ門迄如例被申置候百尺諸家同一女
院御所昨日御樽ノ御礼門迄卷申入一七糸
門主ヨリ使者下向一雙麴桶一諸白二桶
使者對面盃ヲ進候少納言ハ馬代太刀也一
丹波ヨリ後室礼ニ人被上候雉ニ每息^災ノ由
候一昌^出礼ニ盃一被持候又平松ハ扇二被

持候 一乳母人ノ里帰也 一政所殿ハ紅梅
一枝進入 一藥劑製初 一裝束長野被縫
一清月ハ錫德利雉香遣候

十四日 天晴陰夕月明也夜寒風 一注連ヲ
上 一述衛殿右府ノ拝賀先午刻ニ見舞夕ニ
急出被所亭ニテ束帶扈從八人廣大六中苑中
五中為中ト予冷宰四過宰前駈兼賢朝臣時直
舞踏ノ間西方ニ五間餘ニ北上東西ニ扈
從ノ衆立盃ノ間ハ殿上ノ西ノ座敷ハ各入テ
待退出ノ時ニ又如元步行所亭ノ門前ニテ各

一礼申而帰宅但廣大一人ハ御亭ハ被卷候後
二間及夜半過

十五日 天晴 寅一点斗ニ院卷兼而有ハ觸
時直時與三人同心候三毬步見物ニ曙ニ了其
後御對面候粥鳥ノ吸物以下肴アリ 西園大
卜三西大中御大六条五条正不備予白川冷泉
五过阿野清満寺少納言山科吉田滋賀并水雲
客北昌侍從平松侍從五条侍從本也 一御礼
所ハ陽明ハ卷昨今ノ珍重申入冷泉同心酒久
有謠好庵伺候也 一伏見殿ニテ御盃給 一

女院所所^ニ梅^梅祭^祭迄^迄所^所礼^礼申^申 一 女^女所^所殿^殿ニ^テ
ハ申^申状^状ノ^ノ及^及尋^尋之^之申^申候^候 一 孝^孝与^与来^来進^進盃^盃 一 圓^圓
弥^弥盃^盃一^ツ土^土産^産也^也他^他出^出ノ^ノ内^内ニ^テ不^不會^會 一 阿^阿茶^茶
ノ^ノ乳^乳母^母人^人美^美濃^濃紙^紙一^束給^給 一 宗^宗音^音来^来儀^儀 一 指^指
丸^丸来^来 一 高^高臺^臺院^院殿^殿所^所礼^礼内^内ノ^ノ可^可卷^卷仕^仕ノ^ノ由^由ヲ^ヲト
リ^リヨ^ヨリ^リ被^被尋^尋候^候仍^仍冬^冬入^入嘉^嘉例^例杖^杖原^原十^十薰^薰物^物錫^錫ノ^ノ一
箇^箇平^平松^松ハ^ハ錫^錫ニ^ニ對^對少^少納^納言^言同^同心^心ヲ^ヲ六^六ハ^ハ鴨^鴨番^番ヲ^ヲ辰
ハ^ハ薰^薰物^物一^箇ヲ^ヲト^トリ^リハ^ハ大^大貝^貝一^一清^清月^月ハ^ハ先^先日^日雉^雉ニ
錫^錫德^德利^利遣^遣候^候大^大酒^酒献^献ハ^ハリ^リト^トリ^リモ^モ後^後ニ^ニ被^被出^出候^候
一 三^三越^越打^打如^如例^例端^端ニ^ニ申^申付^付書^書初^初ヲ^ヲ禱^禱ス

十六日 天晴 一 七余本門礼ニ越古北方如
春ノ十七回忌也為吊阿弥陀佛ニ懸詠ヲ添門
主ハ松原十帖ニ每箱ヲ添少遣奏者於御堂口
上ヲ聞於御堂極乐寺ト三仁燒物香ノ及馳走
也川那部豊前入道ハ扇五遣 一 因幡堂詣柳
坊ハ扇五遣一能札扇二持卷ノ發勺ヲ尋予力
天語候能札立テ跡ハ能良久喜嘉例持卷候牛
王同 一 踏哥節會内安陽明右府ニ為所見舞
薄暮ニ卷候鷹司殿大閤所見舞也此良遠江同
發候土門ヲ見立テ歸 一 致亭ハ関長門女中

為節會見物未及小漬振舞候小紅花屋未折三
重内儀へ紅四立上候 一院御所ノ左京大史
未儀於局有祝小漬ヲ出今夜拜賀多也菊亭中
納言清剛寺卷談廣兵貫首拜賀 節會奉行竹
屋元長 内兵衛右府 外兵衛大炊大中御大
出御御簾 御裾 御草鞋 御劔 次將左
持明中将 伯少將 中山少將 右滋野中将
冷泉少將 正親町少將 以上 立樂
十七日 天晴 節會五時分ニ果終夜不寢故
草卧 一妙真寺禪嘉枝柿一折茶持卷候對面

進酒 一若水礼ニ来雲雀十一羽炭一俵上候
一平松進上ノ三毬打ヲ初而申時竹三四寸簾
五重也扇ヲ付左迄着見廻申付候 一淺野祖
馬昨日上浴礼可申処津田ノ平左内門へ遣状
尋出処致度ハ江戶へ急越 其間上浴ノ時ニ卜
理候飛鳥井へ申談 其分也 一閑長門女
中昨日ノ礼每給 一一来院殿 昨夜節會
ノ場ニテ懸御目候 一紀州堀忠兵衛飛脚菜
調遣 一少納言ハ院御所夷舁御覽ニ被召
平松同予ハ御番参候宿ハ時直勤候 一鶴ノ

包丁高階仕候又舞所覧也六番アリ外様衆ハ
不召然^ニ竹屋ト祭主ハ傳奏ハ望ラ見物候大
炊六条予ハ不出^一火炊ハ菜遣候

十八日 天晴^一斎^ニ往生院慶願米茶一籠
錢米持卷候^一豊國詣候萩原ハ砂糖桶ト遣
候民部也盃^一礼込候神社^{龍院}ハ^一礼斗也社
頭少時詔候^一清水寺六波羅堂詣^一東福
寺喝食候遣人七ヶ年ノ德利取寄候長野殿未
成也^一飛中ヨリ^一預状淺野但^一予カ事使者
ニ具^ニ申^云今日東國ハ直^ニ下向ト豊國

ハ被請^下不^レ見^レ一^一火久保相摸守上浴又
ハ^一門徒^ハ拂奉行ト晚^ニ北野辺在之寺ヲ
被燒捨ト^一院所^ハ詠草ヲ上候時直目前
深^ハ筆候^一一^一兼院殿ハ折箱ニ重錫德利
進入預所使油烟十挺拵受^一女院所ヨリ
先日所樽内候ヨリ進上候使者ハ脚引トテ帶
二筋長^ハ門^ニ被下^一日次記ヲ書暖氣也
一^一孔方代^ニ良子一枚遣候^一粥ヲ用札ヲ押
七候^一入江殿兩種樽所礼込^一給^一入夜一
兼院殿ハ恭候^ハ女所^方脚坐^ハテ申置^キ

退出

十九日 天晴暖氣 一乘院殿見舞御盃給
十官御方親王宣下諸方陣上郷花山大冬陣兵
竹屋光長左少弁也勅別番大炊大里坊へ官御
方女御殿御カイワへニテ座宣下左少弁持
冬候外記ハ不召廣橋大納言冬仕也庭ノ掃陣
簾ツル以下弔申付候肝煎へ女御御方御相
伴候早モ時並モ同出候東北院内山モ卷上候
謡酒教盃也為祝候御樽兩種進入煮山榭^水献
候一弔中納言後ヲ廣大へモ東北院速^水為安

藝ヲ以申試候 一 大坂姫君ノ鍋ヨリ雑番給
上浴ト△公宴御會始冬勤時直同夜半、満
ノ御嘉例ノ大盃ニテ祝醉有謡一夜半、神変
入

廿日 天曇夜雨 宿酒 一 一乘院殿へ以狭
者申入 一 廣大へ中納言小折紙ノ下時直行
テ東北院速水安藝兩人へ申候有返答小折紙
可上旨也 一 昨日第三今朝昌琢へ遣候処大
坂下向、一 川那部豊前入ヨリ于鮭二尺返
礼也 一 多阿未後扇二 一 薰物調

合一院所ヨリ夷舁明日見物ニ可參仕旨
被柳下候神事旨返答申入一東寺へ見送遣
候一禁裏へ柳暇ノ又申入一高臺院殿へ
見控卷小袖拜領

廿一日 天晴 平野社參所初尾十尺如例又
提錫持鉢ハ邊出北野社參所初亦如例十尺
能良へ圓柿袋一遣能札へ墨三挺又今宮社參
所初亦同別當出馳走一荷物用意長九所門
私用ニ遲ニ由事一少折紙或廣橋頭兵へ申
慶今日所徳日由候上浴ニテ可申入ト返答奏

者申候不會一飛中へ遣人内儀煩ニテ無下
向ト無心元由申候又少刀借用候一養福院
へ雜ニ昆布樽ニ遣候

廿二日 天晴 大坂下向出立就於此方相伴
小納言平松ハ初而下向也三条ヨリ乗船ト左
近亟宿ニテ有酒行田辺ニテ三西ノ船ト行合
以舟へ招入進酒謡英甫隨下伏見ヨリ別ノ船
ニ乗有屋形是ヨリ三西ニ別ノ舟也壽暮ニ大
坂へ着先へ遣人延壽院人ヲ被出玄忠迎也彼
亭へ行賜以下ト被申付痛傷ニ入則法印相伴

振舞也有謠大雨也

廿三日 天晴寒 礼以前 片市正 以使者

申候主膳正 自身見舞所 而傳奏

一 采院殿照門八条殿近衛殿其外 遠所 一

不行 一 陽明所出 時 元関迄出迎 一条殿

一 御宿遠故不参 御歸刻送出 一 御袋 松原

一 十帖薰物錫器 姬君 同大藏卿 若州下向候

以来 无 用也 進物帳 付右府公御覽 一

當年 一 親王撰家門跡衆 一 献 一 元ノ座敷 一

被立其間 二 堂上各御礼 盃斗 一 給有 如例公

卿 一分斗 一 給各盃透 一 立其後撰家親王門跡

各如元上壇 一 被直其後屏風立切堂上 一 東上

二 座敷左右 二 着振舞三膳迄 一 亭也 五 一 五 一

一 也 臺物已下被出候酒敷盃也 阿夷撰津守

石川伊豆守取持也 其後小袖 一 重 一 各 一 同

二 出右府 一 一 礼申入 一 立撰衆各 一 未謠酒在

之堂上 一 先 一 退出陪膳ノ衆少納言平松 一 初

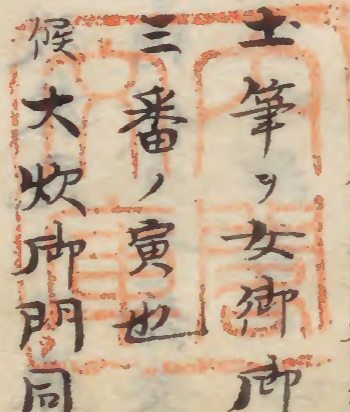
而給仕也 一 一人前 一 一人 一 食ノ間 一 陪膳衆

一 次 一 一 食 一 市正主膳正馳走也 一 而人衆

一 行上 一 進物各ノ 一 被返下 一 予父子平松 一 被

納候日比野平右衛門宿へ帯二筋遣候於延壽
 院夜又振舞謡色々人物語久々一天満ノ厄近
 迄未見廻候一人京ノ留守ハ公正教坊礼ニ来
 儀昆布三把被持候
 廿四日 天晴風雪霰 上浴法印相伴振舞也
 一 道印へ帯一筋其忠へ同龜へ焼物二具帯一
 筋遣薄暮ニ上着供共草卧故ニ道不審立時々
 陽明へ以使者申入於平方中食
 廿五日 天晴 一 廣大へ以使者申候大澤上
 浴禁裏へ御礼ト 一 廣中へ小折紙又毎へ状

一 添遣候 頭兵ハ大坂ニ未逗留ニ付而又後
 二 預使竹屋ヲ以テ被上候 一 土筆ヲ女御御
 所女御殿へ上候初物御感ト 三 番ノ寅也
 一 大澤少將ニ礼ニ出錫ニ對進候 大炊所門同
 心候 一 下人草卧皆終日不出 一 壽徳庵上
 浴トテ預使込事遣候 一 陽明へ以使者申入
 今日御上浴ト 一 北殿山城へモ越 一 鴨三
 羽関長門守内政ヨリ被送
 廿六日 天晴 一 大沢少將預使木綿五端詰
 又以使者一礼申候 一 十念寺斎坊主奔来儀



扇三遣候 一德雲院礼双瓶梅子二色蜜柑林
被持候弁相伴候 一陽明ヨリ預所候者与所
門昨日所工浴餘寒途中風寒故燒火ノ御養生
吊ニモ其覺語可申由候進酒候 一西園寺候
者ヲ給則行對談ノ儀アリ記録共一覽盃吸物
アリ又召詞写之儀 一火炊預候者則行先日外
毎次第尋候歎冬所望候 一肥後棟庵ヨリ東
へ次ニ半坊門未樽代良子十匁内儀ヨリ給又
龜十アリヨリ茶碗一ツ、被上候

廿七日 天晴寒風 一早朝内儀ハ因幡堂藥

師詣 一所々礼ニ出白川德利雪真三玄琢ハ
今燒ノ四五平松ヨリ 一盃二壽徳庵ハ鴨番二他
行云置亭徳院礼斗也出逢急テ内ハ不入養安
院ハ一札^札ニテ通ル 一處壽院留守ハ見廻 一苑
鳥井ハ行有盃同少將ハ行有盃二階町大略行
竹屋中院ホハ一礼^礼ニ置 一昌琢ハ銀子一兩
鮑十ヶ昌硯^硯ハ扇五 一玄仲ハ留守云置良子
二每墨一丁玄陳ハ扇五玄酌^酌ハ扇五 一陽明
ハ冬入酒アリ九条殿御坐候二時斗候不二庵
柔長老常光院ホ冬入冷泉伺候也中納言勅許

御番時並動

廿八日 天晴 平松見哲ハ御灵詣 一東寺

觀智院ハ行二十疋礼返也又旧冬ノ怠慢ニ白

綿一 把乳母妙清ハ布一端文云々ニ肩衣一

知玉ニ帯老筋女姓ニ肩ニ呪ニ墨一遣煮餅盃

茶ヲ喫一大師ヲ拜一久我大ハ肥後ヨリノ

物共状持居候一壽徳庵松原十被贈礼状ヲ

遣候一昌琢ヨリ昨日礼状返事遣候△草

堂開帳詣拜内候同 一局ハ上ノ柳原ハ奥ノ

振舞風呂アリト 一九条殿鷹司殿同関白ハ

礼ニ卷又昇進ノ義夕申試候無御對面廣橋ハ

一礼申而通藥師詣代卷各卷會ト 一因幡堂

ハ下次詰 一陽明ハ以書状申入有返事西園

大将辞退ノ義也予ニ奥津鯛十拜受 一女御

殿御礼ニ平松同心ノ忝所酒給 廣大同中納

言伺候也昇進ノ一廣大ハ申試候不濟口也

一政所殿ハ忝候皆所物詔在之昇進之義又其

益義也 一 大弼ハ遣状明日可卷上旨也

廿九日 天晴 院卷和哥口傳共得尊意又退出

ノ後秘哥共被仰下又古今可有御相傳旨也又

板伊賀守へ返事趣在之内、伊賀へ以狀申候
處無返事大久保相摸下、取紛由候。政所
殿へ御節、女御殿御成御相伴、被召候灸治
旨御理申入。一華山預狀為談合被呼督時行
有盃、西園へ同被呼督話節會、及木用話
一、大久保相摸逆心ノ雜出來下京ハ氣遣下院
御所大弼追遣狀処上ヨリ返更有之。一女院
御所ヨリ同内儀ハ銀子二枚杉原十帖拜領
吹日天曇夕雨。一日次記ヲ書。一昌ハ被
尋灸治ノ為則点也。皮方ハモ昨日下京ハ氣遣

二ノ義尋遣候。一川七右衛門年頭ニ被上二十
足於少納言方出逢有盃昌出モ一同對面夕ニ
則礼返。二十足遣徳ニ云置候。一昌琢ハ再
返尋候。一飛少將ヨリ節會度、人次得、人次
茅尋、通被注賜、一時與ハ講尺ハ出、処今日
ハ相建ト。一長左衛門夕川八九衛門追為見
舞遣候。
二月小
一日甲申天晴、行水榎、飯後礼出、院御
所御對面番所ニテ酒ヲ給、陽明ニテ御盃給

伺候ノ衆堀池宗治兼与竹田宰相木也
 院所ハ梅察迄一政所殿ハ午枕ノ中ニテ
 申置廣中一札札同大納言言置テ通一局有節
 各不残行庭ノ草引一川七右預狀鶉鳴十二
 羽給丹波ハ帰ニテ狀被残候甚左内門候也
 一平野ノ弥々末番ノ者初而召連候双執餽ヲ
 上候一養福院ヨリ折一スルノ十連指樽二
 荷被贈一西園大将又神宮傳奏可被工ノ内
 一陽明ハ被申入返事申渡候一見皆来
 二日天晴早一宗慶来一了忍来儀年頭

也夕食申付候一中島ノ左近丞ヨリフリ一
 上候玄忠上傳也一華山来入大将ノ一談合
 候万宰相堀川同心ノ来入何モ盃ヲ出進也
 一再一返到末章ヲ昌琢ハ遣一御番二番結
 時直勤之結一夜壽院昨日上浴今朝遣使又夕
 二出他行ト云置少納言ヨリ遣狀返更ニ有言
 傳一大久保相摸今日江州ハ被遣候七千石
 堪忍分ト一夕ニ月見

三日天晴月明也一今朝薄色椿北隣ニテ
 所望メ一枝鶉五鴨五陽明ハ献有返事明日古

田織部被召候 一廣中納言ハフリ一尺遣候
他行ト一鷹司殿関白ハ冬候処御他行ト樽
モ被返候 一院所ヨリ尊書並家傳系圖ホ
ノ記共拜借候 一江戸孝藏主ヨリ母到来候
一関白殿ハ冬上所他出ト樽維持参取テ歸
一廣中納言ハ夕ニ對面當系圖ヲニセ処事
外合点人心也 一紹由ハ諸白樽一遣候礼ニ
有使一犬炊ハ行大將ノ義申談候 一玄忠
来儀砂糖桶一扇ニ持参候盃ヲ進候
四日 天晴 早朝ニ紹由ニ與行連哥出座薰

物大貝一遣候昌琢昌硯硯松梅院ホ冬會初夜ニ
歸留守ニ言置廣大ハ状盆遣候預懇佐盆ハ返
一女御殿ハ錫德利菜酒献右内門督ハ双瓶送
又時直卷中納言丁申入候 一連哥歸リニ琢
同心步行一鷹関白殿昨日返候樽ヲ又時直持
参候処所對面又一義モ懇ニ被仰旨也

五日 天晴 一紹由ハ礼ニ遣人 一陽明ハ
参候御他行一義追藤修理迄申置候 一石藥
師ノ屋敷一見候 一院所ハ先日御礼申入
一廣中ハ行先日一義申談候又家ノ傳ヲ被返

候一廣大一行昨懇代ノ返事一礼申候一
鷹閑白殿へ昨日御礼申入御對面御盃給家ノ
傳懸御目候一菜屋太郎兵衛預状二病堀ノ
四郎右衛門息一作ト号行ラ見之一大黒祭
一去年召仕候梅ノ枝菜ノ礼トメフノヤキ一
重持来一右衛門督局へ行昨日ノ一義又
申試候一中院ヨリ初卯ノ法楽題ヲ被持候
六日雨天晚晴一堀四郎右衛門へ病人見
舞也一又家ノ傳ヲ写時直平松モ兵官補任
ヲ写略書一政所殿へ冬家ノ傳ヲ懸御目候

皆候酒ヲ給一清閑寺竹屋尋候処他行也一
番務轉法輪ヨリ給結改也三八二成申候一
昨日冷泉預使者書状処今日返事到来明日
拜賀ノ由候珍重候兩種樽ヲ遣候又自身見
舞候一檜扇千ノサカホノ物ヲ借遣候一
政所殿ヨリ局へ草辭ヲ被遣候言傳リテ届候
一綾来一延壽院へ見舞有酒井家振津守有
合謠モ教声也一ニ条へ堀四郎右宿へ見舞
七日天晴一御番結改今日ヨリ相替也
一院御所へ家ノ系圖兵官補任ホ皆返上候又

節會次第持借候 一 二条へ病見廻り出 一
一身田ヨリ岡本角右衛門使上洛候三十疋鯨
桶二貫目到来大納言ヨリ二十疋給候陽明へ
糸共進物如例但桶ホ入念也 一 冷泉拜賀也
及次見廻 一 中院へ初卯ノ法乐哥中院へ三
セテ清昼候院御所御合点也 一 清閑寺へ行
家ノ傳ヲ見セ二条殿へノ義内々 一 竹
屋へ傳ノ写ヲメ遣候 一 梅察使以外煩ニテ
切レ被召候中口ニテ女御所女御殿曇花院
殿ハ肝煎ニテ各参集先局へ移又夜ニ及以亭

八 呼養生候 一 冷拜賀又着陣ヲ見廻候 素
一 向灵柩十八舟道具持参候則進酒候 一 井家

八 日 天晴 一 灵符祭 初卯也 一 延壽院
講尺出有振舞并家振津モ被呼相伴也淨土院
ノ内全隆へ有茶延壽院振津守同心候菓子酒
アリ延壽提錫被持候有其契△女院御所ヨリ
御使越後局按察為見舞被下諸白二匏十五昆
布赤小豆餅進酒候 一 御番轉法輪ト相番結
改ノ初也時直勤候 一 夕ニ二条へ診脉ニ行
九 日 天晴 一 葛四郎左秋南来灵府札沉香

持来進酒一近衛殿へ参一^一身田へ入昇進
ノ一申試候又予家人傳写ノ進入候南庵妙子
本伺候也一政所殿御煩ノ由候則見廻申
藥所所望候調進候一丹波ヨリ中上洛ト未
後候処他出ノ中ニテ不會一後室へ上ル調
進候一冷泉ヨリ為祝義三種三荷給以使者
木一^札申候一栄宅未後日本書記抄ヲ詔
候一^一身田邊事催役候一夕ニ汁ヲ振舞
十日天雨一政所殿見舞茶調進一二条
へ堀四郎右息ヲ見廻一陽明へ以使者申入

一藥種製桃仁杏仁蕙茨仁木也一見哲東福
へ帰兩種双瓶相添一紀州ヨリ堀忠兵狀茶
ノ義被申則調進一宗珠未後按察為見廻也
進酒一女御殿御節政所殿モ御出ト陽明^ノ
出ト一^一節會次第ヲ書写一^一女院御所ヨリ
按察煩ノ内儀並被尋越後局ノ每到来一丹
波へ川七右へ状遣候
十一日天晴初午後行水祈念長尾侍門社へ
詣候御初ヲ言傳五葉木感得一政所殿へ以
使者申処又御使折ヲ給御快氣ト夕御礼卷

一 定壽院講尺へ出 一 板伊賀守為見廻折箱
持参候所勞トテ言置川那部八右内門出進
一 堀四郎右衛門息ヲ作脉診 一 廣橋へ行一
身田法印ノ後小折紙持参候處無對面又駿河
へ尋申而ノ後上返答速水安藝奏者也 一 陽
明へ以使者申入處ニ継木ノ亥未八十五日ニ
卜兼 一 井家津守へ以使者申候明日兼約也
一 片桐主膳正使者門村左近丞ト言者ト杉原
二十帖被贈他出人間ニテ不會 一 播州ヨリ
人ヲ上候女共年頭ノ礼也間鍋ニ被上候 一

節會以次第芳書写少納言同前 一 女院所へ此
中御礼ニ越後局へ参兵局へモ申入 一 大炊
ヨリ女中按察煩被尋候一昨日ハ干松茸二三
本所望候

十二日 天晴 一 井家撰津守へ遣使者へ預状
諸有樽一遣候又今午刻教寄ニ中御富新三位
可同心中候各へ申遣候定壽院力一也各同心
火行 明勝子ニテ謡酒久メ夜深一身田へ返
事共認遣候門主へ雪魚五茶碗ニ大納言へ間
鍋ニ進候又夕ニ使者岡本角右内門呼陽明ノ

御返事可渡処邊歸故振舞ノ相伴ハ平松斗ニ
 一返及沉醉一紙打セ候一女御殿所方違
 二光照院殿ハ所出廣大富新三位御供ト一
 和泉堀ヨリ善空ノ女ヨリ人ヲ被上候御衛門
 卜号鯛ニツ被上候一林侍者未逗留也
 十廣橋東國下向來廿二日ト
 十三日 天晴宿酒痛候 一堀ノ侍對面ノ様
 辨ヲ問又返事申候 一一身田ノ使岡本角衛門末
 明ノ返事遣又法印成ノ義不相調候様辨申渡
 候 一堀四郎右内門候礼アリ口上返事

一 中上浴雖先同今日見冬診脉茶遣之 一節
 會次第書写 一紙打セ候 一葛四郎左未伐
 秋南カ下被申候則ヲトリハ申遣候 一御番
 時並勤之 一方違堀川少將ハ行鶏鳴
 冷泉留守ハ見舞ニ遣人 一鯉汁振舞候
 十四日 天晴 春分 一延壽院講尺ニ出諸白
 一菱食一遣候 一嵯峨ノ池ノウラノ常慶初
 而末診脉茶遣各点ス 一トテヨリ鯛ニ被贈
 一冷泉冬向上浴トテ預候者又遣人 一節會
 次第書 一桶湯ニ入 一堀四郎右内門預候遣

藥礼状 一 局ヨリ 鯉振舞 一 長野殿来候清
三郎ハ昨日會津へ下ル 一 塲ノ甚右所門上
伏見ヨリ人ヲ来 一 経師ヨリ紙折ヲ出未
一 東寺ノ尼永久端迄被来

十五日 天陰晚ハ雨明而止晚晴風寒 一 定壽
院預状十七日茶ノ後也中清富士路白川へ届
候处白川ハ隙入兩人ノ返事申遣候 一 遣教
經へ詣下向ニ冷泉へ寄候對顔 一 湿祭ヲ拜
广山寺也 一 アテ宮所方所迎被進テ院へ所
参也 一 肥後國棟庵内候ヨリ毎到來茶種ノ

候本被申候 一 所屋敷ヨリヲトリ返事在之
秋南申状也則返事申遣候舊四郎左迄返度候
一 中未候診脉茶施 一 先日飛中被尋候一札
又三西へ為見舞以使者申候又富士路へ今朝
返事不慥河又尋ニ遣候返事到未又定壽院へ
遣候 一 夕ニ冷泉へ尋油畑ニ下給進酒於燈
下久語 一 陽明へ冬上候处折疊六枚給継木
ハ十八日ト約諾申候又官位ノ下所物語
十六日 天晴寒 彼岸ニ入 一 定壽院へ素
問講ニ出又今朝預明日茶ノ後也中御指令ノ

由我間無用ト申伸仲候中御遣人其分今也一持明
院見元服ト昨日アコノ扇被借候遣申候
一久我大ヨリ肥後へ女被持候請取女ノ返度
候一宗慶来度候一少納言ハ延壽院へ当
年ノ礼ニ行一節會次第書写一栄宅へ料
紙持セ遣候一冷泉ヨリ午イサ刀槍扇ノ返
請取候一丁々申付候一要法寺煩ヲ見舞
以外也本立坊出有酒内詮坊同
十七日 天晴 大ニ遣巽屨履垣水ノ儀也
一豊國社恭清水寺六波羅木詣一照門へ以

使者申人ヲ被出候一神龍院へ茶碗一遣候
使者ニテ通萩原へ使者斗於社頭但馬ト語候
民部へ遣人大藏へ他行ト一節會次第書写
候一女御殿見舞申候一按察へ四条ノ息
少將殿ヨリ一重双樽被送一長野殿来儀
一嵯峨ヨリ藥取ニ来遣候一今晚奇意ノ管
想アリ一持明院見河簪ト号メ元服礼ニ来
儀也
十八日 天晴 一衆院殿昨日為御暇乞御上洛
ト則参入皆語申候又政所殿へ振舞ニ御出酒

半三主人陽明印座候久堅敷也。一門へ茶箱
茶入具共込カシ入テ献来也五日閑東印下向
ト延壽院へ講尺出坐候兼約束九日十日
内振舞ニ可来ト預状。一陽明へ参上午ニ
及亥刻退出况醉候宗也宗達係長老水後ニ
参上候又光淨院伺候也予ハ先へ立テ一嵯峨
ノ比丘尼奔如例。一丹波ヨリ後室音信茶湯
炭半荷給。一宗春来候。一十念ニテ一夜
別時内儀施主言忠三十三回忌為追善也則通
夜ニ被籠長野殿小少將宗慶亦同心也。

十九日天晴。一内儀八寺ヨリ早ム下向又妙
真寺へ廟参午刻也取嘉ハ木綿一端遣候。一
廣橋大ハ松原十帖盆二枚茶箱水遣候。一何モ
餓被返トテ茶箱斗ハ被留状返々也。一三
西ハ松原十帖茶箱ヲ送候對面有酒。一辺衛
殿参上繼木七本候。一棟庵ノ侍二人管十良
与右衛門振舞。一
廿日雨天。一終日節會次第書一ツハ書果又
一ツ過半写。一藥種感得候午ハ持参候銀子
五十匁五分渡候。一塲ヨリ善空ヨリ甚右衛

門上候返支認渡候
候一服藥候一局方へ育人亀来絃
廿一日雨两天一昨日江戸御使年頭ノ為ニ喜
罷上浴今日御礼卜傳葵明日下向相延候但御徳
日ニテ御礼延引候一日野并へ暖乞ニ出杏
夕ニ二足遣有盃廣中納言竹屋參會候一廣
中へ并ノ為ニ又杏夕ニ二足遣候門ニテ上並
一踏哥節會次第又書拭入夜次第六校合平松
十与你也一冷泉少將來對面候但少納言へ

用ノ候也為番相博候
廿二日天晴菜宅へ抄物写取ニ遣候処未出
来ト一麻苑へ暖乞ニ行帯二筋又年頭礼返ニ
笠一平松ヨリ枚原十帖對面候一飛中へ紅
梅一枝繼木ヲ所望候於門進候一喜罷為江
戶御使參内一紫宸殿奉行ノ為昨日被仰出又
今日奉行可參旨候間各五人六條五條五丸予
藤右衛門枕木參上候虽然繪畫明日可參旨申候
間各殿ノ中ヲ見而退出官務五過水へ遣人節
會道具又疊ホノ候役者兼而相觸候一繼木

二三本作登一按察ハ少納言局ヨリ双瓶重箱
被持候一万里少路ヨリ短冊一枚被申候間
書遣候一庭ハ熊谷櫻咲又鶯宿伏咲
廿三日天晴△紫宸殿奉行各相△後御兩脇
戸口ヲ明但所前ノ口ト相違ノ間奉行衆傳奏
ハ申理如元後御ノ西一間隔テ明之是先御殿
ノ処也大ニ奉行若挾ハモ申渡候御番自身
相勤候宿同霄ニ番衆語漢和面ハ勺△長橋
廿三奈良ノ祢宜大藏太夫能ヲ仕御覽ト但内
トモ小勢ニ被召候勸修寺見五戈今日元服ト

遣樽兩種二荷也役者加冠西園内府着座中
御大廣中万里宰相ト各見廻由候予ハ終日御
殿ノ後ニ隙入以使者申斗也一聖廟御法衆
ノ題ヲ給一冷泉中納言ハ先日於西園借用
ノ遣候待烏帽未到来間夜中ニ申遣取寄候助
右衛門曲事言諾道斷也一肥後外共認候棟
庵内儀ハ昆布五十本于鮭三尺龜ハ油斷二フ
了ハ同前遣之傳奏下向相延一四辻ハ草
襪ニ豆餞ニ遣候
廿四日雨天晚晴番ヨリ早々退出紫宸殿戸

廿月明候鍵六条へ相渡候五条以使者申候
一久七八代ヲ残也愛宕山へ詣六ハ暇乞^心二
不遣候御初ラヲ云傳也一堺ヨリ甚右内門
上浴候善空後^{空カ}〇ノ儀云ノ被申候對面候
一棟庵ノ管十郎未入麴ヲ遣テ返一高倉ハ
帶二筋遣候有礼状一廣中へ遣人門へ人ヲ
被出候虽然急先通一聖廟所法乐ノ詠草^ヲ
院御所へ持参候左京ヲ以上^之後ニ御点御筆
ニテ給則清書ノ上御月次モ一同ニ上時直回
前也

廿五日天曇寒 行水後聖廟名号尊像ヲ奉掛
供香花御酒ホヲ一紫宸殿ノ内大工相濟被
閉由候五人ノ侍ヲ以鍵ヲ西局へ渡候一為
見舞廣大三西四辻ホへ行廣中へ行孝藏主へ
ノ委認云傳候一勸修寺元辰先日弥重ノ旨
申処正親三麻苑寺土御門新藏人ホ在之ヲ有
酒一三汲ノ宿ヲ尋候一元日節會次第書
字候一日野矢へ尋對顔当家系圖傳ヲニセ
唯心へ昨日盆一傳長老へ薰物一筥遣候言傳
候一北殿山城ヨリ被歸候姜一升山茶ホ見

上也 一播戸ヨリ有便宜来廿七日被立武州
上洛卜木工助供卜被告知 一東寺ヨリ捨丸
来

廿六日 天晴 齋坊主如例 一傳奏下向今日
ハ被相延日惡卜 一女院所ヨリ所使信濃
延壽院所礼ハ明日有有ハ對面旨也但大坂下
向留守ノ由申入 一勸修寺ヨリ為元服祝文
兩種樽被持候内匠使也對面進酒 一北紅花
屋ニテ銀子百目借用使長尾防門也 一長尾
衛門彦ノ由候 一踏哥節會次第書写果 一

左迄丞見廻来 一禁中御會和漢各衆各同候
卜時直冬勤候 一ヤ、頭痛事々敷与藥処少
急 一指木ノ椿花同開同開鶯宿梅感也

廿七日 天晴 一梅察被召出仕御樽赤飯木ノ
進上也 一日本紀神代ノ卷抄栄宅書写過半
出来召寄候 △院御所和漢ノ一巡ヲ給則菜
ヲ持卷ノ紀付上 一經師ノ一二次才ノ科紙
ヲ継ヤ折一ヲ一三級對顔 一内儀ハ御屋
敷へ御見廻ニ被参候 一進上候御盃給梅花
一見候

廿八日 天雨 一傳奏衆送二三人出提錫持

七候於粟田口寺各堂上大略也中御門大納言
大炊大日野大廣中納言清閑寺五条八侍從西
坊城中院藤右衛門堀川白川同少將祭主万里
宇相竹屋日野ノ西木地下ニ大外記諸役人北
面河端井家山形木隨身駿河立入河内木多人
教也酒ノ間久其中ニ降出暇乞ノ各別平松ハ
跡ハ殘輿ヲ迎ニ遣 一 大工遣候屏ノ覆申付
又四疊半ノ箕子ノ板ヲ申付候 一 姫宮ノ御
方御礼所盃ヲ給候 一 御所内村人豆二人出

堀ノ方ノ土上下ヲ直 一 白馬節會次第書懸
一 喜多嶋木工上浴ト有候此方ヨリモ遣人又
壽徳庵ハモ遣状

廿九日 雨天 一 壽徳庵ハ遣状有返喜多島
木工ハノ及相談合也知栄ハモ遣人又宗珠ハモ
申遣候有返事 一 女院所年頭御礼所對面
可在之由候間参上候三人何モ御盃ヲ給壽徳
院同御盃給 一 平松御番初而被入モ奉行正
親三有聞^候違言^遣大炊ハ遣候者候 一 小少將來
候仕立物共在之 一 壽徳庵有状切^モ木工ハ

遣人^一白川ヨリ年頭ノ祝儀雄番大錫一諸
白給也

三月大

一日 天晴陰雲 一行水枝 一池田武藏守ハ
初而礼ニ出鷹ノ大渚五筋太刀馬代三百足時
直同心 飛中ハ隙入ト奏者本洲勘解由也盃
ト被申候処ニ急立古田織アハ教寄ニ被出候
待間ニ岡ノ夜右房門委細主縫ホ知人ニ成候
喜多嶋木工助初而對面候新八ハ本會候入夜
来儀ハ^候兒島樽ニツ百足被持候内儀ハ杉原三

束被持候平松ハ百足局ハ樽一按察ハ一少納
言ハ樽同百足内儀ハ同前ト二献^之後小漬振
舞候知衆案内者也内儀相伴候少納言平松以
上六人也供者以下奏者ニテ振舞候与兵衛尉
雇科理候長左房門ハ依産穢内ハ不入外ニテ
仕^候△一条殿痘一兩日以前ニ出候ハ十日モ
ノ由候女御殿見廻申候御盃給一廣中ハ^遣
二人 一少將長野殿来儀仕立物候一宮御
方御盃給一陽明ニ以使者申入一女院御
所ハ以使者申入昨日御對面忝由申入一平

松番ノ儀ニ大炊又正親町三人遣人ニ五番ノ
由候一禁庭ノ花旦咲
二日 天晴祇園所ノ行木ニ一礼黄綾ノ
小袖一袷一遣候内儀ヨリ肩衣袴被遣候新ハ
ハ袷一肩衣袴遣候内儀ヨリ草履五被遣候少
納言ヨリ杉原十帖板物一端新ハハ二カケ五
具遣候後ニ有礼状使者知栄来儀候食籠持也
アリ進盃候一三条ノ橋ニテ飛鳥ノ行逢少
納言ハ又建仁寺ノ行武州ノ對面下ノ院御
所和漢ノ再通ヲ給則草ヲ持参メ於清所得御

意記付申 又節會次第返上ハ丹一平松ハ
一条殿ノ見廻ニ参候予ハ以使者申入一壽
徳庵預状喜木迄云傳候返事候一延壽院一
昨日上浴卜女院御所ヨリ御礼ノ儀被仰下候
間則申遣候他行卜
三日 天曇 灵符祭如例 田一禁中御番参勤鶏
合下次見物也時直平松参勤候午刻ニ退出宿
ハ時直勤候御礼所ノ一参院御所女御殿ハ御
留守也陽明ハ冬御盃給一女院御所望候延
壽院御礼也於外様大御酒子ノ八條殿御成也

先女御殿所参ニテ於所前大御酒アリ有謠白
川廣中富少路亦伺候也 一丁テ宮御方ハ院
御所ハ所冬也入夜所退出所盃ヲ給テ一月ハ
不明拜也

四日 天晴 陽明ハ古田織部被召教寄白椿
ヲ於北隣所望メ献 一院所和漢所會参勤
候照門并門古炯越溪実題朝顯冬隆朝臣安陪
泰重光隣詮平朝臣予日入ニ滿丁寧ニ所振舞
也 一一条殿三宮所方見舞申候 一平松ハ延
壽院ハ素問ノ講ヲ聴聞ニ行 一内儀ハ宗珠

ハ見舞也 一松平武州ヨリ為返札太刀馬代
松原十束給使者ニハ不會時直ハ同前ト
五日 天晴昌琢ハ指合ノ不審尋ニ遣状返札了
リ則院所懸所目候又懐紙申出候字之
△平松御番初而被入奉行ハ尋ニ遣候中山ヨ
リ漸只今被申則冬勤候 一終日白馬節會次
第テ書字候 一及夜壽徳庵未儀延壽院内儀
ノ事揚林院ヨリ被申旨之進酒候 一長左
衛門ハ不出双瓶ノ上候
六日 天晴 掃除申付候又継木ヲ作一壽徳

六庵預狀揚林院ハ為談合行ハ一兩年不行當年
初也。有入麴酒一庵橋三西日野ホハ以使者
申候留守見廻ノ後也。一公宴御連哥脇ヲ給
陽明ハ參得所意記付候有酒本滿寺又九一即
卜云者ホ在之一延壽院ハ行内儀侘言ノ義
申試候堅固ノ口也。有酒良久爰宕山西坊ノ三
位得度ノ綾後ハ初也。
七日 天曇午晴一大工午ヨリ来壁ノ覆又
又政所殿ニテ藤ヲ繼一壽徳庵ハ遣狀昨日
返支也。又揚林院ハ同前。一女院所ヨリ蒼

耳葉ノ儀御尋候延壽ハ尋テ御返支申入一
按察ヨリ蠟燭三十給一白川ハ晚ニ可振舞
旨申遣候処所灵別當ハ竹門御供ト又三級ハ
申処院所所隙入由候一神壇ノ棚中掃除候
一咲辺花盛也。一昨日ヨリ禁中ノ盛也。一
牡丹ノ覆又簾ホ改代也。一菊一昨日裁候ニ
右所門ハ遣人他行ト一見東寺ハ返觀智院ハ
遣狀。一南隣ハ吉良被呼予モ知人ニ可成由
候日野大廣中ニ同前ハ被呼皆川山城入道今
老甫ト号井家撰津守治ホ也。大酒有謠老甫

舞下ノ大炊ハ備前酒ヲ德利遣候
八日天晴大炊ハ礼状ヲ通旨一先刻吉良預
候者ト一松平武藏守ノ返支ノ茂茂左房門
来人返事少納言ノ同前ニ遣候未松原ハ不来
一延壽院ハ講尺ニ行六条ハ遣状隙入ト講ノ
後愛宕ノ教學院ノ三位振舞トテモ留相伴ニ
篠屋ノ宗桐太喜木也心静有物語庭ノ花盛也
一昨日喧噪楊林院ノ傳侍江久脩侍直切合今則
遣人一冷泉ハ見廻ニ遣人一女院所所
リニツレ千ウヲ拜領一庭其外所ハ掃除候

一升家ハ遣人明後日ノ約束候一
大炊ハ礼
一吉良ハ飛少將ニ鞠振舞アリト
一
庚申也一御番時直勤之請取也
九日天晴一アテ官所方乳母人初而八幡
一里入一延壽院ヨリ鯉一見嶋樽一被贈
一政所殿所脉ニ被召女御殿所里見廻一条殿
御快氣一西ノ懸ノ松洗掃除一明日者ノ
用意一江戸ヨリ孝藏主ノ各到来一内儀
一八局方ハ被泊伽也一女院所所茶拜領候
十日雨天午晴一禁御番平松請取也一

十朔^{朝道}及旬礼ニ来^及候
一延壽院ヲ呼^呼午過ヨリ
八振舞候及夜半心静酒久謡^走哥^歌ホノ^ノ儀也愛宕
山教學院三位壽徳庵并家振津守道勺以上時
直予相伴候小齋同又後ニ英甫出謡候一抄
物^共見候端亭ニテ振舞也一政所殿ヨリ諸
白樽一給一夜ハ月明也一禁中再通テ給則
申入陽明ハ得所意候一局煩診脉積又口中
煩也一乳母被歸候
十一日 天晴延壽院講天也雖宿酒行又於高
亭有酒時直跡ヨリ来故也花盛ニテ有奥

一今朝糶如例一及沈醉午枕一昨日礼状
十所々ヨリ在之
一按察煩局ニ平卧見廻也
一平松ハ一条殿見廻入夜退出一冷泉ハ以
候者申候一政所殿ハ昨礼申入一意尙ヨ
リ茶ノ爰被申遣候一右衛門来菊種持冬
也一他出ノ間ニテ不會一禁庭花散一公
宴和歌ノ題三首給也
十二日 天晴晚曇一政所殿見廻一昨日御礼
又診脉候一吉良侍從礼ニ行杉原十帖小刀
二丁廣中同心也 大炊大依誘引也 有盃饅頭

入麴亦在之門送 一甲子也 一 端 一 預 共 懸
ノ辺ノ木共堀裏ニ栽也白梅二本松^福榴^福ノニ菜
下海棠亦也 一 繼木柿藤亦 一 英甫^福 昨日人
礼ニ来 一 今朝万里落馬絶入急行早獲生二
条殿ノ北門ノ辺ニテ若衆堀川少将華山亦也
一 於途久脩行逢先日喧叱伎無心元旨申候
女御殿ノ藤四本繼今宵扶持 一 内儀ハ余治
候 一 諸役人御神樂又節會ノ邸下行被渡候
十三日 夜中雨午晴 一 夜酒ヲ上^福 一 岩木^木 空^木
頭ヨリ預狀杉原十帖給 一 吉良侍從ヨリ昨

日礼トテ預使者候大炊^福 一 申候 一 御所内
村 一 参宮トテ被着海和布ヲ上候 一 女院
御所ハ政所殿被召振舞ト按察ハ快氣トテ出
仕ノ由候 一 終日白馬節會次第ヲ写 一 孝
藏主ハ江戸ハ便宜ニ参認候 一 多阿ヨリ預
米ノ算用ヲ以長左内門ヲ遣候 一 禁中ノ花
散 一 木蓮華且散白藤咲 一 御番時直勤
候 一 冷泉ハ暇乞心ニ行杉原十帖安冒丹^胃 一
貝遣候 一 堀ノ四郎右衛門礼ニ五十疋又作
藏煩本復トテ杉原三十帖持参候進盃候古屋

太郎右衛門同心也
一後日
一閤内侍ノヤ子
ノ先夜行人音而番衆以下夜起氣遣候
十四日
天晴
万里少路来儀木蓮華見物
川同心候昨日
来一枝被持進候
政所殿一枝
関長門守
進白藤
日次第ヲ写
神龍院
長左衛門
遣候借
来ノ後
付也
服菜候香薷調合候
院
御所
冬伏見殿
亭
字ノ詠草伺候御
咳氣ノ由被仰候
無御心元旨
九次奏
一冷泉
香薷散調進候
少納言平松
河獵
出

十小集ヲ斟テ歸又夜風呂入卜伯同心候

十五日
天晴行水後而伏見殿
短冊清書ノ工

候。宗嗣与予、被語尤ノ旨申候彼亭ノ牡丹咲

出候
一身田
昨日上浴
預狀則行對談

候明日振舞兼約候
万里預狀木蓮華一枝

所望
間晚
遣候
一玄琢
遣狀長谷川左

兵衛上浴卜一礼ノ為為談合申候
一毛三ノ

木感得ノ裁之次
一裏ノ辺草ヲ掃セ候
一藥

十種大黃二条
一ヲ求之
一林侍者来
一晩
被歸
一以亭
一實生牡丹
一咲櫻
一大概散

一延壽院ノ講尺聴聞ニ出テ一ノ中一篇ノ點不審ノ義

二月明也

十六日 雨天 一養命坊末杉原十帖櫻一枝
被持候入麵酒ヲ進候 一按察年頭礼末伎林
侍者末伎 一 身田兼約 一 賞於端亭振舞
候茶ノ後裏ノ花牡丹以下後段麵ヲ申候五十
足松原十帖被持候少納言ノ中折三束左方夫
力ヲ十一桶被持候 一 玄琢預候者長谷川左
兵衛ノ礼ノ亥也但客半ニテ不行 一 宗音末
十伎頓而被歸 一 玄琢昨礼遣状有返答一
十七日 天曇午晴 一 玄琢昨礼遣状有返答一

身田ノ礼状ヲ通又預状返事候 一 延壽院講
尺ノ平松同心ノ出壽徳庵參會 一 養命坊預
状返事又琴譜ノ一被申候間白川方ノ相尋於
飛中借用ノ養命坊ノ持也遣候 一 苑中ノ通
状長谷川左兵衛ノ礼ノ亥也 一 播州ノ綾ヲ差
下産衣一重調遣候又樽強飯木也久八ヲ添候
久七八伏見迄荷物ニ遣候又長尾門ノ堀ノ
差遣候善空後室為遣候途連也 一 駿河ノ
龍雲禪寺ノ状認冷泉ノ言傳申候龍雲ノ墨ニ
拵遣候又三西ノ状共多書之 一 入夜冷泉

被尋候暇乞候進盃候一次第一書字候一
大炊大被尋候實相院煩以外人候二付為談合
也又意齋子彦末茂菜遣候一女御殿ヨリ鶏
冠子ヲハ所望候所持間申入一
十八日天晴一嵯峨比立尾清未相伴候一豐
國社參神龍院一遣使者他行萩原一天遣候
照門一參入新造作被見土藏以下見夏也一牡
丹咲候有粥酒茶ヲ給一一身田一寄使者也
入玄琢一遣人又預使者二長谷川左兵一一礼
人義也又飛鳥井預使者左兵振舞二被呼幸一茂

二付而知人二可被成由候則行盃出物語共聞
也左門二知人二成候一閑齋一遣候一月
濱一昨日詩一乞候後二到來一其試筆一詩一被
見候一山城ヨリ一ヨリ一姜一上候一中
御白川尋候他行候一清水六波一罷一詣候
一御番時直動候一齋一状一冷泉一言傳候
一養命坊大報恩寺一号昨日扇被返候一節
會次第又書字候一院所見廻申候三級一
黄昏二詔候一
十九日天晴晚雨一今朝玄琢預使者長谷左

兵八ノ交也 一飛鳥升預使者長谷川左兵八
ノ交ニ付也 又其後午刻門迄被尋候諸白樽一
給平松ハ白布一端給通礼状局ハモ音信少納
言ハモ音信ト 一丹波ヨリ後室上洛端ハ被
着候夕食相伴振舞也 一一身田預使者他行
ノ間也 又通状有返更 一養命坊ヨリ先日琴
譜ヲ被返候今朝扇ヲ返遣候 一禁中ノ再ハ
返事給則草ヲ陽明ハ得貴意候 一延壽院講
尺ニ出坐候ハ一月濱ノ作文同詩ホヲ写於延
壽院見申候 一火炊ハ実門見廻候通使者ハ

後ニ聞寶門被薨ト 一牡丹威雨ノ覆少堂ハ
廿日 雨天平松御番参勤 一長谷川左兵房
初而礼ニ行杉原十帖院勅筆色紙十枚少納言
ヨリ草沓五足遣候玄琢馳走也直ニ飛中ハ行
所勞ト 一一身田見廻候提錫持セ候少納
言同心候弥太郎雇荷有酒多氣山一善都初テ
知人ニ成候 一火炊ハ尋寶門ヲ吊皮里坊迄
行大納言ハ逢候 一松村牡丹ヲ一見候有酒
歸候玄琢ニ右片門ハ寄人 一朝ハ政所殿ハ柳
脉診候 一牡丹一桑松村送候 一後室ハ柳

原ニ被出候事一 意齊女中對談候葉遣候事一
冷泉へ遣人

廿一日 天曇雨殘 一八條殿ヨリ牡丹見ニ付

門廊坐御相伴ニ申奉候所勞理申入又津川帶

刀迄以書状申候有返支一 徳大寺預状茶ノ

茂被申候調進候事一 長左門從塲上浴状共

在之 一松村来候對面進盃牡丹ヲ見一 高

臺院殿へ牡丹ヲ進入 一能札へ連哥為兼約

廿二 遣状有返答 一夢想脇ヲ作 一昨日次第

ヲ書滿今日與書ヲ加 一東寺御影供可参処

依雨不越 一政所殿毎給御快氣

廿二日 天陰未晴晚ニ止 一時奥院所へ被

召テ参勤女中衆所勝負ノ有振舞ト 一柳原

ノ後室来候夕食振舞候上柳原衆へ毛送膳候

一 次第校合候 一 身田へ以書状申候又彼

方ヨリ毛給明日振舞ノ也 所勞理申候 一

延壽院へ遣状愛宕山詣ト

廿三日 天晴 政所殿牡丹ニ采進上以使者共

方へ毛給御快氣ト 一院所へ時直ハ被召

テ参上 一上柳原ヨリ昨日預礼状一次才校

合レ果 一晝間所番理申入予所勞故也宿平
松 一女院所ハ從内儀卿レ上候 一延
壽院昨報今日下山ト到末一藥屋ハ局ヨ
リ良子懸被相渡一入夜内儀以外煩也一
入夜西園内府未入提錫被持候抄物共見七候
一入夜政所殿給茶ノ也調進一一身田
給一能札ハ一巡遣到來一
廿四日 天晴 一禁中御講尺 長老平松登上
廿二久八上洛播州人返更九在之一一身田ハ
諸白樽一又鱸一持遣一政所殿ヨリ鱸一折

給晚ニ御礼ニ登上候 一院所登上次第皆
返上候 一再ハ通進上候陽明所ニ御座
候 一晩ニ政所殿賀茂ノ躰躰御覽土産候給
夕ニ登二午一ヤ腫物ヲ治ス富古馳走也一次
第ノ表紙用意候 一禪空ノ娘小五ヲ上洛樽
二被持候弥右衛門供ニ下人五人アリ一延
壽院講尺延引廿六日延ト一一加藤肥後上洛
一昨日伏見迄ト一愛宕山ハ北乳母六初以
下ノ者暇乞詣候及晚下向一川信濃守ヨリ
十當年初而預狀 一長野殿以下見廻也

廿五日 天晴 女院所ヨリ耳痛茶所望
兩様調進候詩一塚ノ禪雲娘歸リ也從内儀白
綿一把被出候跡右内門ノ扇子五本遣候
禁中見物サセラ返也 一棟庵内儀ノ遣状昨
日上浴ト山料内藏取ヨリ石竹所望也遣
之今朝一身田預使札又預使大折箱内儀
へ被贈也夕ニ行對面盃アリ 一平松ハ禁中
當番參勤候一紹田へ連哥ノ申進候明後
日同心也 一少納言内儀ハ里ノ昨日ヨリ被
出候一津内記上浴束儀百足被持候冷飯

ヲ進メ其後棟庵ノ行大折箱ヲ遣候皆居盃ヲ
取テ歸 一
廿六日 天晴陰夕雨風 公宴御會連歌陽明所
父子准右右府也鷹岡白阿野宰相時直朝臣持
明基久朝臣竹内刑部少輔予以上九人執筆山
科言緒朝臣及夜半滿畫於御前御酒晚炊於内
々番所在之如例又有陽漬 一於留守音信政
所殿ヨリ松原十帖各箱五郷十給紹田ヨリ海
嶽十登諸白樽一未缺アリ又久和理ノ缺アリ
廣中理ノ缺也日野大伯阿野明日連哥内ニ呼

処ハ隙入ト持明竹内兼約候一延壽院講尺
先今日斗ニテ被止ト平松ハ出座候

廿七日 天晴 夢想ト連哥與行端ノ亭借用候

紹田早ニ来儀次能札能通竹内持明有リニ来
義也以上時直ト予平松名代ニハ執筆ニ時與

也五十韵ハ各字五十韵ハ一二三付也七ノ下
折ニ滿酒謡下リ初夜ニ各被歸大慶ハ一

川信母義從昨日来儀候診脉候

廿八日 天晴 行水被 早ニ能通来札ヨリ一

礼也今日ハ於山科亭月次連哥ニ出座ト又昨

日ノ衆堂上出座ノ由候時直出候一禁中御

番ニ自身可参勤候処ニ俄咳氣ニヨリ時直勤

之御礼ニ女御殿政所殿女院所所陽明へ平松

参候御理也一柳原ヨリ中来儀候診脉薬進

候川七右上浴ノ由候状ヲ遣候又使者ヲ遣候

有返事一小少将来美候一次第ノ表紙ヲ

申付ニ経師へ遣候一白川ヨリユニハサニ

ヲ被借候間遣候今朝伯へ扇ヲ返候一長尾

寺門ハ宿ニ在之兒ノ宮参リト一乳母人ノ

母里来美也一亀菊二人来シヤニヤニ引晚

炊申付了返

廿九日天曇晚雨一早朝紀州ヨリ便宜堀忠

兵衛藥ノ或被申則調進候又方以下也又伊賀

守身上ノ或被申越候驚由申遣候一宗菱久

不來而來一長野殿未儀道賀ノ或談合候

一節會次第表紙出來一終日咳氣不快

一節月次詠草院所得所意時與持參候

芍藥ノマセ打申付候

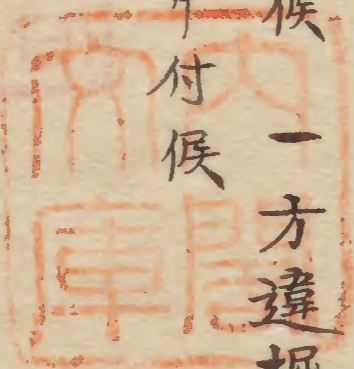
廿日天晴一内儀ハ清水寺詣候又因幡堂

ハ千度願果也一平松番ハ西園ハ相傳

一藥劑製藥種共被加 一講尺月濱被申時奥

參上候 一院御所ハ詠草ノ上候 一方違堀

川宿所也亭主 一芍藥ノマセ申付候



明治二十三年一月以京都本願寺所藏原本校了

村山徳淳

其九月

其九月... 其九月... 其九月...

其九月... 其九月... 其九月...

其九月... 其九月... 其九月...

其九月... 其九月... 其九月...

其九月... 其九月... 其九月...

其九月... 其九月... 其九月...

其九月... 其九月... 其九月...

其九月... 其九月... 其九月...

其九月... 其九月... 其九月...



