

目次記

百二

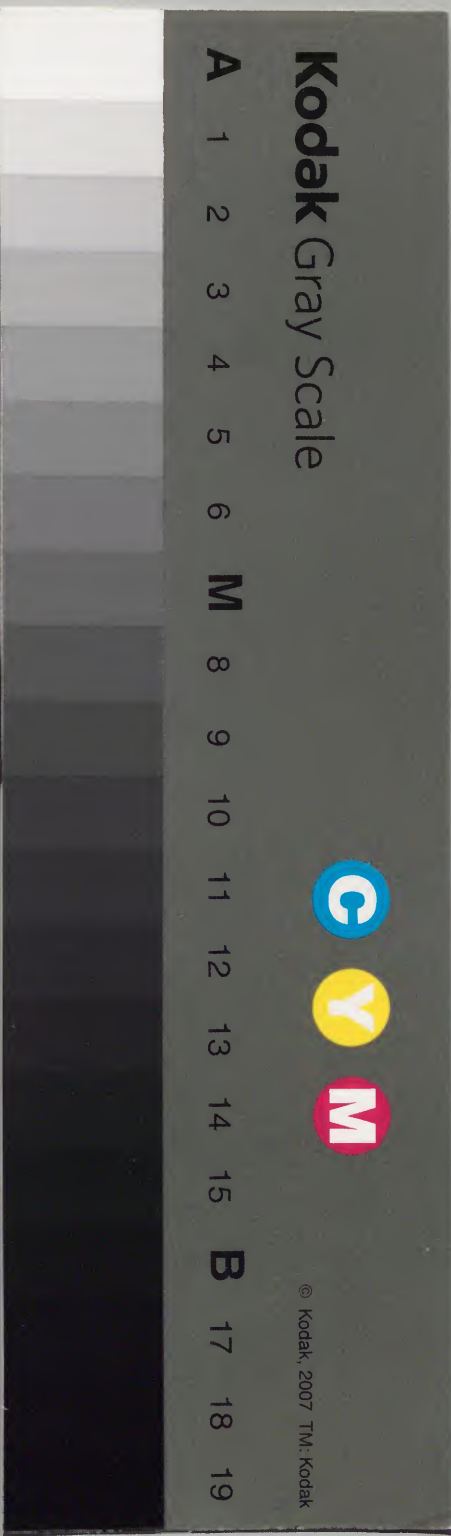
和書
10520 號

和書門		
一五二〇	函	號
一七九	架	冊
三三五	冊	

內閣文庫		
一〇五二〇	函	號
一六〇	架	冊
三三五	冊	
一四	架	冊

內閣文庫	
番號	和 10520
冊數	335 (113)
函號	160 152

內一三五六九號

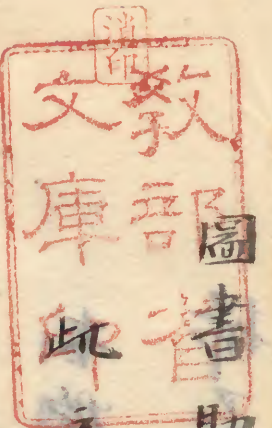


朽木文庫

猪十三下

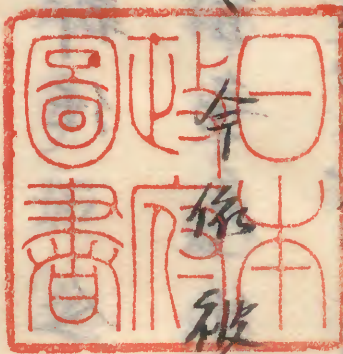
Faint bleed-through text from the reverse side of the page, including characters like '猪' and '下'.

猪十三下



物正六位上藤原朝臣隆実
合前太政大臣二申
此元年虽不似普通治曆四年春京

極殿注治云治了御源朝臣二合申



例之 不指年紀子 細見

雅樂女允正六位上藤原朝臣忠成

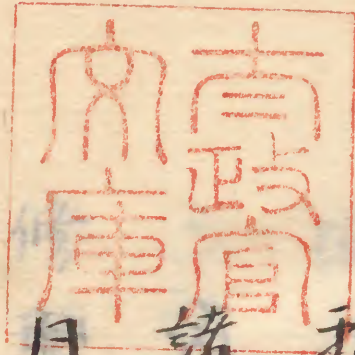
初学院

諸陵女允正六位上中原朝臣行貞

本意奏

月少允正六位上三善朝臣為廣

本章奏



日女允正六位上原朝臣兼貞

明法年

民月女美正六位上大江河臣景定

大恙剛之時召博任勘文今度女允

新任一人也仍不召博任勘文依顯

官無鹿年但瑞請之時可有之

隼人權佐正六位上橘朝臣成実

無鹿年子細見端

大炊權助正六位上平朝臣親盛

右牛門督平朝臣當美給后請任息子

掃戶權助正六位上藤原朝臣成皇

左大寺藤原朝臣二合請任息子

不指年純子細見端

内膳典膳正六位上中原朝臣俊重

無鹿年子細見端

西市權佐正六位上大江河臣國房

修造主水司社科

新字近代不見焉然旧大向之中太

以多加之如請文扶者拜任之後可

向入修造云々仍注新字者之此請文頗

不普通如此者可入降時内給款

修理少進正六位上藤原朝臣知政

無鹿年子細見端

次任五位已上官大略無申文就注文任
之皆悉任此中任武官之次隨思生大
間入日去中間隨思去入日
尾張權守後五位卜大中臣朝臣雅光
甲斐權守從五位下中原朝臣助廣
已上依五位無尾身雅光以成功中
之自解之助廣者降時因給之去斐
依五位不加尾身又說為右名晉於

今者猶可有尾身云一兩說共存是
非未決廣可換大間也仍有尾身之
說為悞歟今度不尾身又非失錯歟
筑後權守從五位下源朝臣賴職臨時內給
皇太子尾身偏失錯之但一說曰出人給
者蚤五位已上加尾身無難云一担
是者說歟如諸國今於可有右晉者
可策於權守者無右晉尾身全無用

次任之隨永久四年春五位以臨時內
之管給任權守無尾件
同入於五位已上者六位任一後
尾之如臨時內給未隨便五位六位混
并對合任之大概重存以旨未更定
次序之
侍從五位上藤原朝臣隆保
件人因情守之須有弟子欲而注文

不被任之又重可奏更由主上知
閱白早出何年之清書上御問奉行
職更可在右之由示一余忘却不問
職更之
皇太后宮權大進後五位上藤原朝臣資定
以本所請奏大夫被任之然而依五
位無尾件是先例之件大元火監物
仍大向被願

木工權頭正五位下平朝臣信國
左近左權少將正五位下平朝臣清經
右近左權中將正四位下藤原朝臣泰通
皇太子件人注文被書少將云々其定書我
少事曾有矢錯之件人本已右少將
心成不審可向職受之處不論非知
待後注文書件不可詭一清書之時
被直一云々

左馬助從五位下藤原朝臣康能
件人元六位之今夜叙爵即任之叙
從可有席目之後除然只從五位下
書先例之
次余取寄物在坐細奏之如本入硯苔次
取笏候天氣奏大向時々押付板敷奏故
金夜不可入成文苔取又說引置卷之入成文苔取
隨便書狀入成文苔取又說引置卷之入成文苔取
入牙二覽苔又說引置卷之入牙二覽苔

文等曰取移任不次有叙位議其後奏

大間書取為候氣色召男共為人恭來仰

五位為一人可召之由即充雅來余仰云疏

紙充雅退下則置疏帛一卷於柳莒持來

余置為自坐下方取之不取抑莒件疏帛

一奏遠例心橫置坐前取為候天氣置為

其由仰充雅居向坐下端二枚許置叙位之時自端與

之而後收殿御作法如也更卷反之又

置坐前取為候氣色今度候氣色莫常說

故殿御所為如此仍遂其例心折近代大

次置笏磨墨依水更置筆臺今度先無

取疏帛見注文叙人與被注之任染筆先書

後五位下端六七片其脈頗引下一字

書叙人三人叙一請疏件叙人皆悉立申

文又注文鹿身不見仍招實宗向之答不

知之由余曰焚者臨時欣答云其答又不

知結云々勿論之仍之可人皆無尾年叙
爵之者多可有尾年之尤以遠例敘但無
尾年之例又以多者之其端々其間三四
書正五位下其服書叙一人叙一人叙三人
書年号明日置筆頰向坐下放帟余叙人
只一叙之自奧内サニニ卷ヲ入才二覽菅
或入之奏叙位更復勅之戸如本奏之加
入大間菅

清正五位下
藤原朝臣康能
源朝臣康能
橋朝臣通資
清原真人親業
從五位下
藤原朝臣康能
源朝臣康能
橋朝臣通資
清原真人親業
從五位下

知給... 永安四年十二月日

次取成束件莒與右大臣同坐之間橫置
之顯上下ヲ調戸置之若其緒更外緩元
之結所可置之今夜其緒極キツリ多仍
之後此以右午取大間莒以左午押硯於其
跡以大間莒置其跡許入心大間叙位堪笏
以右午押硯已下於右取莒膝行奏之廻
之時置版返給復座刷官帳之後置莒於
數引廻心
前按笏置右以午取上大間莒以左午如

本引寄硯右置本跡一次引寄硯莒蓋於
前硯莒一左リ除二引結間大束文片給有本
結不如本置蓋日録日取任人注文細奏
引墨如本置蓋或執筆以右午押硯已下
拵加之懷中之
於坐下笏不拵取硯莒蓋膝行進寄幕下置板
心教進人退復坐本坐引寄硯已下於本
取或封成文之後奏之柳執筆取硯莒蓋
奏集束間莫之上古給間白之時頼不用

硯蓋者之開白若欲早出者撰出可任之
申文一度接執筆其殘申文并蓋等返、
上御取是先例之 下莒蓋給執筆恐不被
存先規狀但依開白矣余又乍蓋返上、
次取成束置硯左縱或坐前橫大卷成卷ヲ
ハ拔取于細卷于拵之袖書申文顯從七八
通許拔取置前于解緒夕真結因于一所
拔取之申文亦近拵加之父看能、調之

或寔文首於板敷今夜強如本置前從取
不卷差仍不寔之之
小刀切緒余先左ヲ切テ置カ於筆臺テ任切
右方置刀入緒切於硯莒如初如深筆三几
此兩度之切一度、不切之
ラズ 頗ハカヘテ引墨続目一ラスニ筆ヲ返置筆
臺如入成文於大間莒以右午取上大間
莒以左午押硯於右以大間莒置硯跡調
置硯及才三莒牙二寬内物具等拵笏取
大間莒深揖退起右廻短木踏入自殿上

戶居御倚子前

先是戶部皆起徘徊

目滿

書上卿忠親卿

件大猗索世

授莒忠親取

之余後勿叙小板敷退出一間實宗之未

祿有可仰莫余必非可兼莫者若可仰以

人之由逐電退出一依取勤更養無術計

心于時翌日辰一刻

丑一刻辰

今日任人莫狼藉之向未鍊之者失度孫

移時刻者之

今日廟官寄物三者之外諸回權守今又

公卿未始等火之安點京官又一兩款

今日候訊誦於十五取又日未始祈今日

命自被借送硯是自故殿被賜硯代之執

筆之時彼用云之末見之物之昨日申請

之而無返報今朝雖相待尚無音仍以他

硯給外記一而之間被送之仍竊相具之

參陣密之賴業取晉之後函件硯俄借呂

華山相國遣之云、除不被借不可存其
恨今所為之旨如忌廉耻可彈指
今日余失礼件失錯亦偏今年重厄之今
以不肖居重職天謹之
此有一國曆不取廟莫一高松院御始
莫送莫遠可屬所莫一以中將誤莫小
將莫一五位權守鹿丹莫但非
二日乙卯辰刻莫說退出則行水奉幣春日
依供御供人未刻外記持来大向成柄亦

家司克短傳進之、園白送書云作法甚神
六妙云々又可見大向云々仍奉之翌日返
送々任官失錯兩莫小將屬中々勿論莫
一其外莫無失錯在神妙云々但不被信
受莫欣
三日丙辰園白被允大向仍奉之翌日被返
送無失錯神妙之由被示送
四日丁巳欲奏御堂之間凡痺痲動仍不奏

今日下名云、上卿源辨言奏議左兵部
普云、九条院御始任内舍人布代更之
三院官年給合任内舍人更二分代之外不
用者之不可說之

関白息彼侍從被何除目之時不被
參哉

六日己未秘人友宗内權佐光雅為関白便
来余相逢光雅之任吉社大海神殿寸法

相遠更出来子細在四司申状副在何様

可被行哉

件更子細神殿宇長如長兼覆勘文者

三丈六尺也而仁平神殿當時三丈七

尺五寸之相遠長兼例今更造之神殿

任彼仁平例曰三丈七尺五寸之而旧

殿新殿其若相重有煩造管被取之干

取於前後彼是相替造管揆仁平覆勘
今度奉造後宮地度之

文之知三丈六尺之日長兼見在之法
與覆勘之正文

已以參差向社司之知每度有一分
之增仍寸法相遠欵此系無其謂長
兼以後岳有一分之增取積三分欵
今有一尺五寸之相遠專不當之申
狀又社司申狀云於合度可退新
字控跡二抄申曰可壞旧廢廢退皆

推該神慮有恐者下柳授天仁以往
覆勘文之知皆以月寸法三丈六尺

申日先被尋先例出外記控被向子細控

社司云再仁平四寸右大弁木可被計行

欵但仁平以往覆勘文二度而安哉三丈
七尺五寸、例安知仁平神殿所誤造之
然者任代、覆勘文可被緒寸法欵愚意

之取及如此已上捉尋搜子細查君不斐
者可被訪石卜欵
未刻許源細言來令見大回示無件雜元
由件人練習此查之人又覺智法印來
脫匹叅女院御方見廻御取亦入夜歸宅
十一日甲子 叅女院御取召信季令草公
卿給有不斐查亦不清書今日達春門院
龜人來候曰來干三日可參御佛名申所

帝之由了
十二日乙丑 光長申云閑白明日定不可
被查云云是為大神祭使立日故者此查
不得心如此查非重神查便立了之後被
查有何查候哉就中出家尊貴之人先例
強不忌查欵四條宮故知足院殿不奉忌
給多但於小殿重神查者可有愚蘆如此
查可隨宜欵

十三日丙寅今日女院取御渡定之申御
尅許光長奏上申四日長食可催在之欵仰
是早可催者此次仰云頼輔朝臣為籠居
之人先日虽有可入定又一後早可降
可入顯信朝臣之者申秉了由酉刻參女
院御取直衣人裝束尋先例之処八條
仍者先是右大弁後經拜奏候予悉御取
直衣秉燭之後堀川納言兵了御藤中納言等

奏上其後予者殿上端坐昂別當經家朝
臣来仰曰御渡九條殿莫可定申者余便
仰日時可勤申之由經家朝臣退去了而
持奏日時入宮余取之披見了置前經家
退下了次余目右大弁仰豫可召之由大
恙召殿人仰之次殿人二人一人持切燈
硯置折如例役之束帶人次余云可被取上
荒帛如例役之束帶人次余云可被取上
例文仍自端坐取上之人之不見之長久

四年上東門院御渡定文之余取之置前
次俊經弼置笏摺墨漆筆取統帛卷返先
返統帛候氣色之置前取笏候氣色余又因
之後可摺墨之之後取笏候氣色余又因
之後取統帛漆筆余與棄之其詞曰走
御ノ俊經密々詰忠親弼曰内々兼當儲
新夏了我移後由今兼遷御之由書改者可遷
之為之如何余因之示曰可書遷御之者
俊經書之余又與棄曰一ツ

移後了雜夏俊經又書之此後只可書候
由仰之後經取曆取書儲之定又與信託
々、見之次了取上名見之至中御門中
納言、取見了取副笏指起坐經坐未此
余只ホテマシ不被可給由廣庇就余座下后被
雖仰不被取廣庇就余座下后被
掙之余取之納言即不復坐被退出了余
香見了遷御雜見書之加入日時召落
人々々參上仰經家朝臣可召之由仰經

家朝臣奏上給書候仰可奏之由先是堀
川中納言退出了此間余示人々曰御渡
後依長久四年例黃牛五草及用々殊無
移後之儀藤納言云彼例最吉尤可採用
余尋向由無水火之後三々日無不消燈
之更欲持尚不可消之欲如何人々答不
分明可向陰陽道云々以先長欲問之知
陰陽師亦退去了云々尚可尋例之由人

人取申之短家朝臣歸來給了兩使返下
之了短家取之向下侍方了次余起坐奏
御取人々退出

奏入云獅

余 直衣

中御門中納言

束帶 系建春門院
御佛名云々

藤中納言

直衣

堀川中納言

日中御門中
納言

兵戶御

直衣

右大弁

束帶雖不可御佛名今日
申院目之知之上為執筆仍束帶

柳散三位執筆之糸後短獅不審申先例

公之為院司上大弁之加之廷房卿為三
位大弁同勤此役而寬弘元年十二月十
二日行幸定左大弁廷房執筆之由見時
能記以此旨仰克長子長久例右大弁資
通勒之為逐彼例殊撰用右大弁但彼度
四位別當之今度日垂可用四位別當近
代諸院宮定皆被用納言奏議亦加之後
經其職相叶文為院司仍隨恒所令勤仕

也

日時勤文書樣式

勘申

今月廿一日甲戌

時成

一 兼每四年十二月十三日之時晴

長久例陰陽及孝秀助時親亦連暑今度
依被例之

定文書様

定

遷御九糸殿雜更

一移徒雜更

通行更經家朝臣

一請殿上裝束

其行更季短朝臣

一更更顯信明臣

泰通朝臣

兼光

二饗

殿上更 雅隆朝臣

一廿房衛重六十前

三十前 賴高
三十前 信廣

侍更 光短服更

廳更 定長

一長食 行更 經房朝臣

一 盛女具

行夏 季廣朝臣

一 常燈

行夏 資泰朝臣

一 御簾

行夏 信季朝臣

一 取、雜器棚厨子木

行夏 季長朝臣

一 掃除

行夏 仲賴

兼安 回香 十二月十三日

十五日 戊辰 天晴

入夜 釜内 先是 肉白 被俵 冠衣 今日 居有云

夏 秋 依 不 審 相 尋 人 乞 乞 知 惹 奏 云 余

依有見物之志豈不退出此間因白被誘
雜莫彼示莫亦

一除目對成栢叶看才寔板莫不覺悟寔
不寔有十不可及別樣莫我執筆
之時寔十不覺云

此莫隆季弼曰宇治左府當時因白皆
被寔之而余不寔了為失之由示重家
弼云仍向申之處取答此如何了

一余案之有兩說莫之大二爺因白寔之
云大殿不寔給牧如因白了彼余共
不可有雜莫之為參差之時寔之能為

一曰對成栢之紙摺用檀帟之由隆季弼之
申云此莫不可然云

一今度除自庵身修造主水司社料上令注
是依諸文狀之而件社了不可契之由解

相有傾之人云、此更又不可契諸子皆
一 有神社今依主水司社修造更治見之者
一 任諸文注之有何難哉云々者
一 余申云若不可有社字歟只修造主水
一 司之可注歟如何歟云々下云云
一 命云不可契不司神社者別之乎亦諸文
一 哉云々、又云、不契不司神社者別之乎亦諸文
一 後下襲之間若有樣次人々有口傳之由

一 示云云仍向申如全無別樣云々、
一 余案之緣下襲之由口傳、裾ヲ下ヲ頗
一 下緣置之而近代人々不願後心ヲ左右
一 所午ヲ一度後指遣ヲ漸司寄是ヲ秘更
一 之由或御相亦令存云々、未、更、之、近
一 代更皆如此何為、
一 叙位百入内一加階勅文之時用殿上奇
一 而為祓人改者直百右朝臣不契者以男

共可召之云、或直或曲、或詳或略、或繁或簡、或
一、余案之、虽在人頭、以男共、有便宜、叙
一、後下、一、從上、五位、最前、叙之、而若、一加、階
之人、少、上、階、以、他、叙、令、叙、者、可、書、上、叙、如
何、年、云、可、依、本、位、可、書、上、也、但、若、上、下、階
不、分、明、竟、者、只、以、後、下、一、書、上、何、叙、之、有
或、但、惣、以、叙、位、習、強、不、致、誤、本、位、叙、之
是、日、以、叙、之、云、云、

一、若、執筆、給、硯、管、蓋、申、文、之、時、今、度、如、此、乍、蓋、可
返、上、叙、年、云、可、契、無、異、後、叙、之、
余、案、之、乍、蓋、給、叙、尤、非、然、而、此、用、白、被
存、此、儀、仍、所、向、云、云、
一、王、氏、叙、後、人、之、後、不、叙、外、記、史、之、前、可
叙、之、氏、他、氏、云、云、一、是、不、叙、又、可、隨、便、叙
一、也、云、云、
一、別、切、之、令、侍、叙、任、料、云、云、

一 度正令書欽云云
一 叙位叙才之序置置之時可置坐前不置硯
一 右閱白名書似無身狀且今度除日早
一 定未嘗有之度之古未初度執筆未
一 有如此度世人莫不頗奇仍取被示三
一 不肯垂不可取信下官若所聞及度亦有
一 符合度又度之被勤之人之依為先達
一 為散蒙便候取尋申之叙位只一兩度
一 被勤仕云云不委欽抑今度早以或
一 人曰息侍從垂申女將不被任重盛息
一 任女將仍候立被起坐由云云
一 及子刻左大臣着外坐云云
一 頭并長方申開白曰左大臣被申云三度
一 奏中間有行幸他取之時或更又可有告
一 書奏之由有取見仍向例於官之如申日
一 新造內裏再有始候奏大臣之時必先有

吉書奏不獲之時依行幸有吉書奏之例無
所見者此亦何樣可候哉命白被答曰忽
其例不覺若疑有所見者非此限不獲者
可依官申狀歛者逆無吉書奏云其後
良久及至初集先奏上申陣後之由於同
白々々被着殿上與坐先有内覽其後
直藏人頭左中并長方朝臣持書出左右
午扶不拆昇自殿上前小板敷下戶號長押

下膝行昇長押又膝行西三度及而就書
同白取之置前縱長方逆行退候長押下
小板敷次同白解結緒引延披礼紙先
押遣文於左端以午柳文於右端以左午
礼紙左書下上引延今度先引置文於
礼紙中央右内結諸引振黃勅文勅文上卷先
見目錄則乍持右午錄加勅文綉持同午
見之不見訖見右午所綉持置礼幣上

如本卷之目録卷
拆結押卷礼紙
卷之置緒

結中片題下結之頗指出于置座前次長

方朝臣如初膝行取文引迴逆行如本居

長押際數小板緒申之後如恒園白自之長

方移垂卷文如本結之良下
次園白被

奏御前次奉仕御裝束南次主上之御書

御坐引置之園白惟御坐西間几帳内方次

長方朝臣候中門廊北第一間長押下乾向

主上今日給長方微唯退下次左大臣持

奏杖叅上入自貴操門代中門北腋北進

昇中門廊南毒經年中行吏障子西跪曰廊

北才一間長押下頗向深揖一小起揚儀

龍顏次主上今日給次大臣称唯其声短訖

又揖二起先右昇長日自廣成西進頗押

南自御坐東間被漸屈行當御坐向中央

頗向乾跪去長押三五膝行兩三度致

嘸揖寄杖主上取之置御座前給後大臣
取直杖逆行降長押又逆行先起右膝右
迴徐步自參上之時何二間許東十二行一
大輪右迴看日坐先跪南岳頤膝行正坐
橫杖深揖三乍持杖候次主上御覽文
其後一日閑白被覽但列展祀帛左妻之
時先引延上妻給遠一閑白之後此外無
相遠一其間御作法太以神汝御覽了如

本結之指置御坐端給一時左大臣揖日
登杖於坐右邊乾翼毒列去如家口傳者
東祀之時坐右為參退之路仍可置座前
橫之由取見一而今如此可尋但嘉保三
府置坐右之由見頤退起短日坐與杖
江訖同院東禮今度每舞長押及而給文
之間如初膝行屈行舞長押及而給文
退降文看左起右迴短杖東大輪右迴
看日坐其後揖五置文出坐前還看坐之
不初揖五置文出坐前還看坐之

裾類動鳴引寄杖於日坐際刷衣解結諸
大無便宜
引之在披礼紙先押遣文於左端以左午
柳文以右午礼帟ノ右ノ端ノ中央引延
次以右午押遣文於右端以左午礼帟ノ
左端ノ中央引延ノ引遣文於礼
程ノ接黃勳文顯向坐下閉目錄更向前
曰天氣結申之
申セリ申セリノ
白卷高如恒
年不堪佃儿國ノ坪作ノ文
押合候天氣主上日始大

臣徽音称唯其聲如何卷文如本拵之押
卷結緒片題先下結揖六左午取文右午
取杖以收打懸文上退起右廻退下經年
中行夏障子東障自南毒初取於香環門
代初立弓場廢代當件戸間滔史跪大臣
左廻目取裾向障子嘉保六年例大臣立
西面之由見季件記
余隱用取伺見此後亦六度揖花也園左存

詭之是向河院仰云々近代人大夏公夏
 等偏伺見花茵左存次第日記等称唯云
 云左相存即其一也
 今日作法不審夏等
 一称唯聲大短夏
 一經青瑛門代夏
 一置文扶字坐右夏
 一引延礼帟左右端中央夏

喜保二年左大臣依殿下御殿上小板
 敷是入首青瑛門代者依主上柳眼路之

一給書扶出史之間西度給之夏
但有西
 詭夏欽

十七日^復新御取御裝束始之^也由御散法寂

中無悼之先例也

十九日^壬日御佛名^也上達了五人奏人云

云余不^也仕人数少仍法皇六借許被向
 進奉不奏之^事云余不蒙催仍不豫其
 欽忝候取取被鎮結願家寬奉仕之

廿日酉奏新取見候莫懈怠取亦加催促先

長糸上申御渡之間雜莫莫謝御御新

長糸上申御渡之間雜莫莫謝御御新

庚午四年十二月

廿一日甲戌天晴

下此日皇嘉門院新造御渡之

久四年例有沙汰以省略為先上達了衣

冠殿上人束帶一夜之後之

御取候莫御裝束亦皆悉沙汰具了着衣

冠泰女院先是肉白被奏直衣戌冠遷

御用白及余渡御車寄云御到立前庭

御車若車副牛童皆布衣御車入天御鏡

不當也件童生年八歲着袴之後心而候

御車大以無便仍再三垂甲其旨被仰不

知之由仍勿論未曾有莫心但高、院被

奏院中之時改撰政殿着袴後曰車入法

皇宮何況去我家中哉有先例之由被仰

不翁左右不女房衆是一說云、且是

立招黃牛向立御車陰陽頭在冕朝臣後
及例古曰之間又例漸引御車先是殿上人
列立門內西南上云御列前東上行列次
牙先黃牛近不能改或詭院宮後必可著束
帶云然而先次陰陽師次松明院司
例必不然次資恭朝臣次御車過前之間公
二人季長朝臣次御車過前之間公
御列居余日列之即起奏御車寄園白
自東自被奏先陰陽師昇南階入御取

中詭堂上咒向取之判官代信季引導
退出之間典代賜下御之後開白及余
祿白大御一領之下御之後開白及余
祭御取先供五菓南面臺一本居五菓著
子等心皆女房陪膳役送件五菓豫在傳
用梳器皆女房陪膳役送件五菓豫在傳
厨子先是列去御車立車宿次開白及余
着殿上先是他御看坐次詔家朝臣奏
吉書先覽院司上爾定家次一獻日朝
臣居盃於折敷持奏之飛子園白先氣色

余取盃巡行如恒次二献左大弁保經
長次居汁因白平長資奉朝臣大御言
以下第居之次三献堀河中納言
五位上人次居菓子次置紙
人退出奏入云御出御
宗家連系資長宗家
忠親兼房家通皇家
信能後經基廻

奉行

院司上蔭資長御先被仰定家卿而依指
別當經家朝臣光長

廿二日乙亥未尅許奏女院百季長朝臣

給御衣一重經家朝臣出寢殿東面給之

密々莫々為御所行莫々

廿三日丙子佛莫御祈始之日依一夜後今

俱依仰被

廿四日丁巳 今朝引出黃牛埋五菓撒御

車裝束云々

廿五日戊寅 今日御佛名之儀 四糸宮例

不立帳被居御佛云々 中御門中納言

大貳 兵尸御奏入每夏如恒

廿六日己卯 今日大升記頼業真人來

廿七日庚辰 今日入夜有御行始御幸渡御

殿上人布衣十余人依召予羊部車進之

出車一兩每夏密 儀之云々 着直衣奏

上御車寄出此牙供御料還御之時進引

出物是入是依密儀廿房持奏之之寢殿南

面云々 台經象給之

廿八日辛巳 源中納言來敷尅言該件人

暇假之去廿四日少將入道通能示了然

而為云合叙位之間之夏密々取招也

十四日十七 今到列在真牛理正案檢御

由書去京檢出之回二夏部六五部

大朝野以意下由出時能入並檢出檢御

方不且詳取檢御檢出檢御檢御

由書檢出檢御檢御檢御

大正朝東洋山檢出檢御檢御檢御

檢出檢御檢御檢御檢御檢御

檢出檢御檢御檢御檢御檢御

