

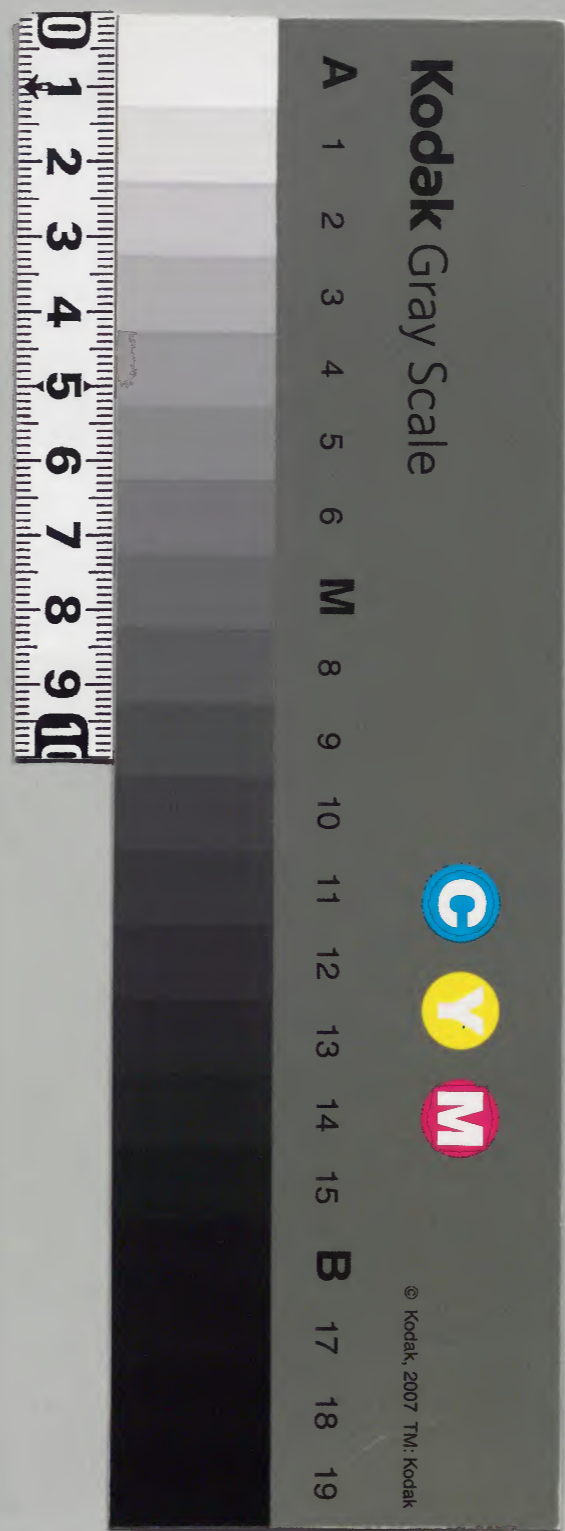
管見記

弘安六年
七月八月九月

内閣文庫	
番號	和 10078
冊數	41 (1)
函號	162 91

内閣文庫	
番號	和 10078
冊數	41 (1)
函號	162 91

162-91



裏面記載のない箇所は省略

公

同記

一同年

自八月
至十月 一冊

同記

一同十二年

自六月
至七月 一冊

同記

一同年

自十月
至十二月 一冊

同記

一嘉吉元年

自五月
至十月 一冊

閣庫

105-21

管見記

公衡公記

一弘安六年

七月八日
九月

一冊

一公衡公記



一冊

實兼公衡小公記

一弘安十年

正月

一冊

公名公記

一正長元
永享元年

一冊

公名公記

一永享二年

自正月一日
至同六日

一冊

公名公記

一同三年

自正月
至四月



一冊

同記

一同五年

自正月
至十一月

一冊

同記

一同年

自正月十日
至同月九日

一冊

同記

一同八年

自正月十日
至同月十三日

一冊

同記

一同十年

自正月一日
至同月七日

一冊

同記 一同年 自正月一冊

同記 一同年 自正月一冊

同記 一同十年 自三月一冊

同記 一同年 自正月一冊

同記 一同十二年 自六月一冊

同記 一同年 自十月一冊

同記 一同嘉吉元年 自正月一冊

同記 一同二年 自正月一冊

同記 一同年 自七月一冊

同記 一同年 自八月一冊

同記 一同年 自十月一冊

同記 一同三年 自七月一冊

同記 一同年 雜々一冊

實遠公記 一同康正二年 雜々一冊

同記 一同長祿三年 四月一冊

同記 一同文明十一年 自八月一冊

公麻公記 一同文龜三年 自正月一冊

同記 一同永正三年 自正月一冊

實宣公記 一同大永二年 自正月一冊

同三年正月日記有之

右之外

一南都大佛緣記 一冊

弘安七二五八記

一院号定部類 一册

一後宇多帝東寺灌頂記 一册

正和四

甘露寺隆長一記

一春日社和歌詣良 一册

一元亨文和延文政元記 一册

一永享三年普廣院殿拜賀記 一册

建聖院内府時房云記

一叙位畧次第 一册

一行幸次第 一册

一御襖行幸服飭装次第類 三 二册

一大嘗會部類家記 一册

四十一册

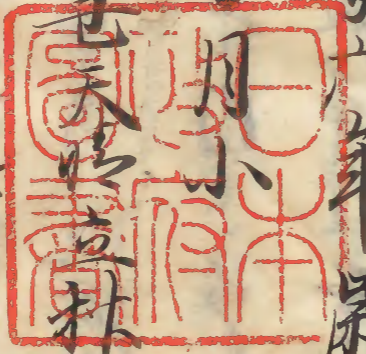
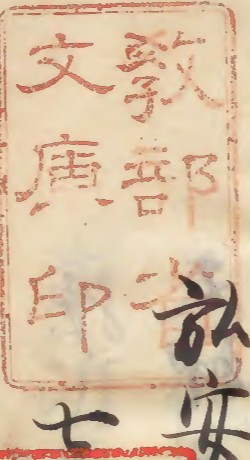


公衛御記





弘安六年歲次庚未 秋



百美正天信濃判官入道行一俗名上洛去秋入京之羽書隨

長景信濃判官入道行一俗名上洛去秋入京之羽書隨
但今日窮嗚呼
一氣全強持
日可



東使之方於可系之高也系家君即布衣合有押封之者
法師引導之夕之泰院給其有依不知及母事
行一為上福之且長景為行一之智之成也

一日而所芳之及子今不出現時之東使即回答深謝東

丙 一 二 六 四 六 號

と申す趣可治付所託し世自家君に賜仍續尤

弘安六年七月一日

園東使志二人 行卷乃守長京余對面到

園東使志

山門高徒思行申し一長系と申せ我し彼狀直持
系所形と申及申心業又使志不随申事書只詞
天子等別為事不可治付一門と申し而也正道軍之
從降淨行延曆園城東寺南都と申し不可治付
然し在肉と申し交と申して申せ趣と

又神輿降座申し申旨仍園東使志に對し彼
為使志と申し不取知しと但使志密に相語し神輿降座
事所治と申し載淨と申し難治れと申し余志又不可治
趣と申し仍も申し肉と申し

作本門迄事此可化心完源友領と申し不斗と申し仁

使志申詞

一前座王氣源治山と申し一清未申振上津敷申中堂
及大竹山と申し申し中殿御退山勢と申し余自申し
大狼籍作れ罪科難通と申し作本門迄と申し管領
此

一と度神輿入洛事と申し張奉と申し下平殊被尋究可被

呂生中身以死無又後不知其可領同可此易究其
一神興入洛時及防由示以少法利及振籍余併
武家後急之為其京都守護處以無之論然之云
六波羅之門之昇其屋守護武士不可道之科但
君國事近日之閑休之十年秋之藝來之申之
於中文家牒狀之至元廿一年葢大軍可藝來之生
我之作死明年當之年限以余防所之外亦有
化事以水涉之時勇士一人之大印之然之其罪科事
可之者之

一天皇寺的由年聖德太子草創之為得法之幼化

為諸寺之末寺乘平理不可然之自今以後其儀
殊撻淨之抄律之仁可被補之職之
一天台座之事以前修之為后後日述之其少法日
二日前友大納之乘家君市對面之及晚黑冥淨
之同對面之

二日可方之及初家君市分二位入道其乘信勝之
神八講依山門事不立之欲將又為之為其傳因之自
開日被系禪林者及之張字以下事之而時之由文卷
青蓮院宮并善提院科下之及之妙法院事之其法
眼也仙洞之伴之及因信勝之神八講伴之七日終時之

冒新院日來禪林幸可為市前東使落上進出
所為中家君之申給仍之百俄之市麻政為使
初一日泰化洞家君 中布衣之着 下務給 之案給 信定一人重樹布衣上信
長京 中軍下所与上案車給
中中口問答再三之家君之口次給支鳩与家君之退
出給之日前友大納之案并對面之麻政大番車中出
利來即之作武家

五日夕夕院為市方遠有市年家君并市大遠侍
下殿上人宮上穿之并各人東二条院市同車其居人
市各御車及依為之一年初度并並以 為言不松切 發取川市
由手劍六之元 由手
鈕一腰 多指 新色上白惟九 初平果 新進女院市方惟十 新進

上膳女房中不壇試百怡厚出百怡人打攤之院鐘位還市
邦仲細作結之去以進未之位中將 兼教 拜賀茶點三人雜色
内府中府名 下毛野武文 隨身四人殿上人二人扈從 中將之羽下甘納之七氣 持明院侍位甚此
市為院市門由之市春宮市方申次之司無其仁市為院捕
以基之西之市和林御之市嫌好之市仍申事市之市以東
出之市市評之市事市凡人志市下將拜賀之市於
用六位事市市執柄之市志市未市知市進一市基市院市市
拜林拜賀以基出市進之市前殿市人申開市 初作 由表 之市人
出市以何拜可市執柄返市去市志市進各拜賀市之市位
為市市次一切不取之市仍之市儀市又之市伴之位市好市進

衣姑之裝束二監束衣白生單二藍指貫以下袴帶
釵取笏采毛車衣冠最顯之人米府長小隨合人布衣
殿上人二人扈從之書院并春宮御方并對面之
柝今夜御方違任例身之御方亦依家君車乘之
家君之加暑給

進上

屋地

今出川以西
小水河

一祈事

近日家君車乘之
小水河可為先上之

太為御方違御方所進上御件

弘安六年七月五日

春宮大夫友元判上

有書表之并懸成之立紙一枚掛上

六百七十八之際二位中將 實重 拜賀之宙刻泰冷出河院

御方予可對面之生家君有御令仍着布衣采彼御方毛

行新前駛二人

兼帶

雜色長

淺平乳差帶之釵
白法將袈裟打衣如男

小隨身四人

持衣

紅單白袴臺帷中將明錦押普通儀大將中中以下初任拜賀時採解魚
羽林二京以采及隨之事一始之及於此所定有子田丸且米因府及訓信

毛車

不懸下簾竹器
車副一人平乳

雜色二人

平乳下結着帶之若可
副二人可上結但足之例人

羽林亮世漢

平備於中門下二拜

為人九兵米府以基兼帶
申次

以呂中肉申次告

仍昇中門入南妻之戶自廊山以飲着之御座奇奉臺盤所

之由女房之守色仍參入

女房初之房
裏原

有贈物

御裝
以被退出

平御備

退上時懷中笏仍持留於出中
門給賜物亦顯且及於生笏持

柝以奉臺盤不申家

內府出仕之由女院御方之儀而御不為時出法御隨

又彼拜林方可有賞就可致出死之重家君之斗申始也反因二
位中将泰所之心前定系向内府拜門彼拜林自去比為所拜後加
死子は来史此之亦泰向
其儀出到中門下一揖次前殿忠茂拜門の儀人多し
為奉殿より清被招請仍
昇中門暫脱此泰之寢殿拜門有對面之持門馬持門馬
之儀相尋
拜林前殿康信控太師云身請安
今夜供請清死以拜林起座退可之今
夜儀先例死可尋也中門下一揖反佇立又有棟此拜尋
同源人納言記付之為反也伎師不相面之と教難也不言
譯書可又此等之門出物前殿賜未隨身之受小隨身節小
聊申子細然等逆法之と二位中将定系内府拜門次内次
平洗东二条院次東宮次新院次今出河院次東無院次大

之院 拜林可之
亦

七日已使持束云拜分配去月止可之上拜右在一上當時
任服之執筆
三条宰相中將云貫之と奉為案通也之次台使申云已使
自之賜節供定事也仍五月申子細下給由教事付政所
然之逆心無之河法何様之其家君作云本儀不賜事子之
彼河法之市一昨日前之仍章法書伏給已使了伊勢外
宮之祿宜行先系系進達之と彼造之材木事奉行
之而河松山材木不足之申工木申山之官子力然之用他山
申加押紙而之危在之用他山之以押紙之系奇擬果被勘
罪名之申時也仙洞傳定之と此事為款之之家君作之用

他山之案有先例外否申云正所被用他山找案案之例
不詳他故令用松之案先例存之云云同古同卷有疑
委不知因

十日天晴初一門馬也予鶴毛之執柄無此執柄馬亮

馬一足 廉毛 砂金 辛酉 進家君重又門之予志之也七長

京又去法進之 常毛 出家君以方親語為市使向東使作

勅書再提升官再妙法院法中法文未正家君仍為一

見法善所使作

十二日吳亥天霖陰不定夕立雨散乱终日冷然遠筒正

師冬泰洲對面之作泉造納源之亦無他中略自去月結

合抄物每日一卷抄之已完解先則拜後要須之有自為

時課深心云云幸或抄物或見記福正後執心可任庭之

殊黃之而後有平樂事之傳因新院自七日又渡州禪

林寺教到來十五日可為由來之

十二日明日不可系院之出家君有洲命予存之有

今日之使來志放生會上之事家君再予也出家君由

返答云先予勤仕之上二年音雖活之而返答云三年

音雖活之上可為進役去未伎上首未先之相觸礼之使

退之邦のP記之

十三日天陰雷鳴午刻被泰禪林寺成

新院大念院 新陽州院

教見就居之百初可也而所方聊有奏事密若各

旨所前教別從以次修一花一名所花也若上皇後出所可

中將多之放生舍之一年所下向何極可也予返養時若田

中納之語云昨日雪落千七條東洞院之申別退出泰河

太玉院并東二条院中方各所台所景入見春映以政事二

条東洞院内裏之方身立門之平准后所法之平准造内裏

十八日亥別修家申鼓採予歸向くと出門忽流合必海

仍立出見之板敷与平以水溢流家形志水每流水上後上

程也件元志之出門平路自室町大納平而玄教大雨

洪水起之先之仍波已向此亭向室町大納平与中築地

懷頻洪水流入之方須更之方必此須之平之及隆一泰院

人路於之平洪水未及之方不能降避之方贈指之國是

先之計八謀之之度依山門事由經修養平府之講之

儀勅解由次官信經在初之大始也之大納之持明院之位為世

別臣亦奏之平隆有之催不系大相召之条二位中納九

以伏不奏之

十九日已刻奏新院密若と申給条依旨奏接敷政新大納之

新宰相其水持未作初也所前各難候平其奏事候候

以兵出持内之申奏事以之仍由人以此上却平由泰

所方是奏之又委由所返事亦有之其内山門張事

門主亦注在面之と控疎之と云ふ事也
妙法院 門主 之氣不注進

疎感四食之中肉之為給也
未列而退出高國

上野妙法院禪宗并忘日也仍執仍佛事儀演
兼 志之儀

前佛侍養 導師宗田信於 講導師 實通律師事沈海家以万太是待法香の家

君并對面金吾退出之故平家君并申勅答之起

事及法事以仁慈事狀可也之中有由余仍傳也之君

門侍并注云必我中納下拜笑之時車副每过發譯之出

之時况之と致之譯忘定例之西必士將天下每過發譯之

嘲之但云世之先日之位也と云所し稱發譯之也相注仍不富

君中納下并前白之文之位也と云所し稱發譯之也相注仍不富

車副之發譯難色發譯之事之車副每过發譯之未

取知之仍尋同云世之と云必定不之今之と云助之也

答之平為故不富故記付之と云所し稱發譯之也相注仍不富

右筆之作法在知之と云概答之尤其并為方五位中并四位并

在次之有不富之と云所し稱發譯之也相注仍不富

寸日美面早且糸譯林也之と云院 於并教別入且糸世上

事有并尋大概申之と云敷由不富平并別退出糸向内府

禪門并并有並面宮并方新院あり 京極為殿入且糸申到由家也之

可番新院依家君 由余之仍懂僕也不可是敷之由并合之次糸

家君并并傳之と云所し稱發譯之也相注仍不富

台進所可又家君可之泰云給所所曾不使不之及生結
此云衡可泰云生之仍申所返事之勉八东使事一公心
可作也自身余之泰雖叶難誤以方未使仍不繼着裝
束又云衡可泰事未練之上少以重事執奏之言以難也
就中以師所問答可直云為之生之在押返信云衡文
不可為子細說早可泰見信不為若之牛文也响聲聲往
畏申開東西取難知之字在右申以之泰為且故遂及
所時及大政下之曾無之申以給子入通之每夜老得之
余始之文不之遠之儀數之重之勉之信之持津者似但不
論可陳市定之申之之泰院可何奏之仍則泰新院

只今於南改有孟歐事之平依台泰儀皮席之閣教業
上首之賜天盃傾之減由時之西目也心事以聊以養申
作之申申入之也可往儀之生有所字也得便更委切泰遂
被中之勉誠武家好知難知勉之肉作來使以勉上時
中申以之泰市難之平退出申以勉之泰君勉之勉之相
技以骨之有所泰之中之命給之私謀也事東使高西心
之泰勉不受用之申之泰西之不可泰之申之度之勉之家
君可有所泰之生此作也仍可泰之申之去秋之小藤目難
但難階未也略之勉之友原親代侍之友原也刑之友原和能
在之少將友原房通從源雅宣

此泰院
勉之平使
友原忠補
勉之平使

從四位下中原行實 侍叙景

少司天晴雨東使之乃依止糸麻友新院家君之各給下結

前驅一人道衡浪卒夏之同住進文名

今日下賜東使之乃不系香子細見所之記

八月

七日天晴卯座職法之例自今卯寅时卯下糸麻修之申卯孫

著束帶前緒叙討地平緒糸内毛車侍人依釋真學生

見糸也分配可取知中益日之藏人浦仲兼之初之初之初之

番以内之同事具否之仲益之味具之生之答之仍先之奉之院之

前八見糸次告事之生則糸内之並着陣之河東之外記之京利

番因依明經博士之作之佛之生之未之ゆ之と之此之法之又之有之子之細之九

重糸小庭申云昨日之釋真之学生見糸之作之不之作之之之修之次

呂官人二音官人糸小庭之不之作之之之藏人之一人之次之藏人之無之控之大之浦之仲

兼先之六位之藏人之之之百之末之奧之座之不之小之后之向之卷之白之明之經之士之藏人

退出則由來之作之不之出之給之跡之行之一之不之氣之也之職之事之由之之之以之第之揖

起座移着端座呂官人之之之敷之杖之又之呂官人之作之外之記之外之記

利重糸上之作之博士見糸進之外之記之稱之唯之退出則持之糸之合之有之乳之也之

同者未之見之則之退之下之外之記之九之宮之退出之不之呂官人之之之撤之杖之次之起之座

退出依呂糸里之人之自之上之出之附之小之時之入之附之不之退出之小之舍之人之和之比之持之糸

宣旨東寺之觀之音之院之小之灌之頂之小之河之流之梨之車之不之披之見之懷之中之作之之之昨之今

并不依明且可來小山可書給之杖之小之令人退出之不之得之山之於之時之向之於之別

久産懺法此例窮此無此新

十三日甲午二日今出山院

今日

七年未村志懐

大相高致大秦禪尼十二年忌仍此例 有村出家事

依各事以自此暹門 右并後定 年類 院可 但毎子

仕洲裝束 右并着束着中 道場小村為東一間敷大文高麗

盤一估為村庄 西西信東信西障子 佛前而障子不撤

撒之 各出帳惟中 佛前而敷小文

高麗一估為村莊 信東 堂前透障子不撤之此庇

高麗日盤二枚 而小行 為御庄 東一固不右 所而小障子外縁備

難具未自除村裝束如例 字字仏基永盤 立刻佛前 佛前障子

還 自今細程律下並列限 預亦延用透障子則戒師忌

從僧拈象后箱香台箱 戒 置半疊九太預用透子則

法中拈大傳都勝魚 祀作便宜不化次洒說法村 中

云一節是德大年大納 依煙香教門 布 上三人若重衣 若葉

百吊得父子 七作之 此如坊 住後定 系 若下袴 戒師記付着半疊

申事申何此注 之忌堂前注也

瀟米打盤 二反 之礼米束頃如向山下必常仙流由拜

各向 氏 氏神春日園主敬茶相國沖墳墓二品大夫余也戒師又

疾戒并治拈糸冲 物大初之為故也 冲惟冲臘

冲手洗 在費費 冲水瓶二口 各湯 沖刀四柄 以中

本坊 二高 札 札 札之太字手 札之破く捲く檀身各二枚共之 折敷 折敷二高 檀身中巻之為之

拍燭菊菜木一折敷 布拍燭四節重出然二口合之 菊菜木之為畫依之可略拍燭 等也 以上折各二枚 而押檀身

次第利除等髮女房役等結分押發後等流之次第利

及役人系進等利之此等項費音 戒師並切 次第利除書方

押發一果紙心身捻結之付太方札 凡言作法曰、撤汁物 但与付札

木 續判刀一柄 任進判切 仙院着押法袋 内付衣 仙院拈押袋沙衣着押端

押注 先之女房月所簾下 指書市判刀 戒師并除用羅髮 戒師降半疊各所簾 下衣押判刀并除

及授押袋其儀 仙院自其衣袋目簾中之持書

給戒師并之、備項返之仙院取之令項裁行如斯之旨

早着押之奉授押法名 佛性是 仙院之還是并押注如

此等押戒師在云半疊 凡判刀持 量札之 奉授押法戒又并授

菩薩十戒 依判作有半 且存先地之 神分迴向打磬 一云 戒師降

半疊後社 長信撤法具 次太并奉進之後申可有押

布施 中書上首 家君 此等令預用透障子決布起注

祇園中門内上首五人又及此後定相具藏 云惠尉楊之當 内五人二高半

各進南面妻之方申也押注袋束 今則着巾之袋束之今則自束 此条法沙之巾袋束之續音

押單之文蘇栲敷押小掛又兼在室中持之之朝浮瑞鏡 生押小社并押之麻裏白書有席小法制之也然与彼之寫真也 納茶也

織物生押平裏 有日多伏但 於中門家君之之給 凡入平裏 給且是永

大寺法市本高時出祇園春之司之也并之布施申先例有少法之及併之及門 劫但進等佛之輝之并之時施之條也且今例中之給令後定之申有日家 君押取在且後定之申之司也先例頗有不見然給与只今其年卜之明之

不覺隨又文永法皇所送時後宜内字司力市布施一且此市所非可
牙信他所且又非進若得中一之市布施給一糸
有何子中在取一之仍為君又之取計中在取一之取一之取
降實子入

富間量戒師前大廻退下之波中給綾被物一重
德言命
力一為一

傳一 次同衣物 市布之為人信一市 次同被物 太中將實時下 次同裹一
不長封則退下至重了 次同裹一 朱市布一

次用裹物 實時下 次法眼袋朱一具 袖青平裏 不細箱
力一各平長之曲外 次從信撤布施不見及次中戒師退去之夜

女房二人 大忠信房 信女一不取及 亦私宿所也取別由糸之計外東
侍信房 女最喜喜謝也

市方并大幼之房未進且出家之及押到市必法施正懺悔

始女沈并新及大幼之房未保終之僧氣覺信法實通信

都定喜信長悅信都惡勝信都定隆律師也
新宗法中
日來取快

而俄子相而來之官欲其石如社通信法中 夫亦古一流信也出之市取先例
不實之社通信法大市勒力之例頗難定然又皮例也且又法後自河院
所必法施之因取信衣石如件時出信未信一子細然之智證為是受門人結之
信力之糸有何事也中彼有伴之之取東之之取有河法信奇也也者死保
亦不音可有之河法信仍也

由之幸刑了大捕後衡訓下 不音一子息 年一
通新等一

今期早且日東二条院行在市懷來 多目納長權藤原 相
檀幣二枚受之

副一知副物下法上之有目錄 后柳若 并女房伏下則也

出市返事女房按察后書一

十五日天晴放生之必例上之二条新中納之 新親 糸儀是後作

卑亦之官每之不具之官申入子細物之於嚴後法實伴的平下 并為後子

下地五人 信隆 但非系信儀各系信社取之女念之

諸衛以下召職戶頭中將之宜余年上之日來傾伏

与家病身動仍去夜申子細一後聞台日中酒氣味

弘安六年八月十日天晴二日不消水放生念天晴深崇

但今年日武家亦有警固津人怖畏一取死又與與

行中依津多馬園事一押針與津行生臨今張行

為以中將經氏下生仍書下被下洗宜以省台文遠

乱与不舞人右近大又相監久深實申云正月踏舟舞氣

福物難少相其財法台大意以亦不其也不可後後

一官大舞人未月少何隨律申云一有下何法在社家問答

同波出仕一上之二条新中納札祝系儀河軍相將甚後

二人侍二人少而辨控太女奔為後 出束守女將辨控在出門

府控仇頭世太出府仇泰繼 凡太兵未封 不衆但封軍

太馬寮 助持衛 尊師宰相法中 信弁况親社法服

及守祠下持控法中守法控到尚法中良法通法 計外別尚

明昌控守至法眼勝實都維那法橋寧天控都維那計外別尚

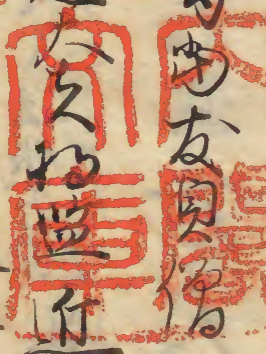
當院繼之心俗到尚自定鉢之久良巡控勾尚友因

行再未友以事取司何例勒入凡舞人凡進計外別尚

康儿多為監別高乃之束府定繼康朔北志別計外別尚

白地之上信入公凡舞師進康 大馬志未真庸唐仍政太主封生乞

付信勒仕名被仕



居後正
八箇字古

法鞞鼓與袖古侍指數同一筆凡之今將監進秋太進將監

久秋太兵出府常秋筆策太進將曹守保同府生有茂筆策

居右仁留九進太將監景貞九也相監政多如四管一後始生仗

將曹康民代有太鼓太也相曹法葛鈺鼓守侍志孫人太進大

久將監久實久忠九進將監久氏太進相監久世九也相監好

延忠有九兵出射久政太兵出射久去九也志好國計今此無意府

若淨衣之鼓守侍策太進大將監政秋太進將監景秋九

兵出府感秋筆策太進志孫有九也守生進宗季後

代下筆九進相監景進景政進米助進大鼓太進守生光

古鈺鼓進米進光進年師代九是法右有屏凡師有相真高文

勅樂延新樂可景延吹地久音信策未依申之又以壹越

調音吹延喜樂入調律安摩則忠二舞燕合為常新馬

蘊小寔東八仙計皆破損教奉貞德陵王可相撲已後

階有下志相撲十七番納蘊利還城樂初改拔頭

還所成既養還城不政社務以下祠官亦以例

累貞政秋久秋景政常秋法秋已下侍生

十二日天明家君渡所常盤井之亭不魯月五進所亦

吉也改之市公具為魚木下奈舍知劍抄下下抄程傳

及晚還村約月并改將駒引分配上鄉大炊市口中納之三條案持侍与

公貫子泰世以下系之職事以立元定藤下下夕神伴下

去月廿五日移風地坊者

泰廷射景氏畏中約門并子漢將子九備及教列之
借守范山院前大埔之并同景中納之三日預勅免正無
夕則初泰卒院之中納之又多初院之此多人依皇居四三
月報即所帝官放為出伏其後已為教日二日思免
神妙之但未及還信之何法也

十七日中別作家君御系小山吊同泰之古門院由神法
經之為後由來之教之變別所選出吊同之

傳與神輿入洛海狼籍之仕六人之乃以法使歷尉之
章隆明法堂明成子位射
以光日章之曰藏澄二位射影康古曰乘揚化清和之則禁獄之

亦二日美卯天晴之日批由法眼並竟之總定意法眼引由淺

新張用東使節
欲林之之場

亦各從清和逢之門回答及再之古名也不及

又思共錫之方不為因之申候到院歷下季之
布衣下袴持箭

院宜經清月吊依家君御余書而案

延曆寺執由法眼並竟日之總控之定意亦法也武家
事從代部下中事如計子知見如之仍批建之

八月九日方中一人率控申經信也

斗上書之入之也

批由法眼並竟控守之法眼定意被起武家以並是
之為時也寺勢之仁定意去不意開東使節之統之
造定法攝之掌振攝法行之族定之及知之隆相

夜之勅回文官舟申名是灼之也抑記勅非忽法勅
余代孫君子細行注申之中可之下武家其其春
字大又方依

御書多云小件

八月亦方申一 虎中得治氏

斗止師記

通云

定意法眼之春吉別南職記証事為申開來取法
是定使節之則向取徒舍吉之初之取之方知此
然之通思知投軍亦而隨一人不隨申之系非之而不

富之其其所法之多也

此洲及事也親院之許之定及運此以也家思由亦持持
亦事御書中

延馬守批南法眼也之同之總控守主定宗致也也
亦院宣也子細見狀也換也春之文也而一申也也

三

何亦方

世孫親院也

斗止武家也

則書賜麻官一之官持計所及事也也也定定定也也
即向武家之也運國及也形記之併也後不也也

後因有人即視宜武家廢官子知汝必泰之

十八日天晴其家門院自去此市痲病之日相尚之數之平其

之家家君有冲余仍映以是並衣是下橋吉袴 衆小口河原

分車侍人依石 依石二有由對面 依石行以西日院 依石入市 依石之分 依石賞類 依石自此 依石

有收作室町院此君由時多之外妙也日波御方回此作

女時是也今日波教必形之也故能法中作讓者其女院者

有申儀也計代也泰也也

九月小

四日卯天晴傳文之曉寅別其家門院前中其七年

市邊御事室町院所法其則其肉封城以納之下其入

定御喪礼下子之役之位賢通之其行也其依新院石

上夜亥刻依由京為明日伏見其由事信也

五日天晴辰一點其布衣各新院此時也古中並衣 其指費

知下禁色 依由御其之云也新之納也平取上人肉其京親

知下太中其云永知下太中其宗武下太中得價以下其知雄

知下其持師其下查頭其下其其以為忠下 檢太少

其知後市觀後 其知定其下其忠依淨守冬持鞆但定其 其知

行其先下其是夜上人 其知與六位下小 其知隨身其生 其知久延其 其知

小西前 次河殿役人次上小西前凡与控以重信小太与控以知頭
内我控以重信尾法守景房未次下小西筑後守時景路
見物車矣路甚難堪小太仗及瓦由院出佛供奉例限有
供河車亦未作由陪膳申別還市平次入河二条東河
院彩造内裏物由人知之東燭之方恨還市廉亦不賜
子華毛案一稱安未一院与新院由父子一儀之方河平
云副及研一糸方了定有子細凡
日七日西河系錄狀也
七日大之院自清涼寺還河見仍原院是淨衣香潔涼
于時河清供書之多是依其規之經和知下告如美臺兼性先之
三位中物 河導師靈冥法平 法眼 題名僧之口 僧錄口 說法一有
作社

河布祀事平起庭取導師被拘 上小西刑了其補師御 次中侍
伴定知下取畏物次北京太之知副下取題名僧的畏物
次將云知下取日畏物 次北中并經知下取日拘身
次從僧各進撤導師布設次頭未撤題名僧布施 河導師一
畏物之 次河導師以下退出市行作社之日三位中物不取畏
物河浦經導師系之河浦經昌還市平作由車安供奉
人必月海云之平大炊由三位中侍之人伴定下款平
云知下經款知下 身好各淨其款但平一人由平日雖結款依柳
上小西三人師衛 志取 依先例付身 下小西三人一寺
月廿日供身取上人同安永知下信淨未之日不密河伴送平

二夜余

九日早且披見因去雜信未竟疎予平叙從二位起程親

仍二日平座次可物賀多陣禁裏申次其陣就人方

吉事初弱以中相之七日依於障不各内仍吉事予

奪頭亮申次与奪一觸太在相望成切之下在書紀少

并相方之各内之相觸自元平座申一疏其東帝時修

次第付地毛車當以難及小則不及難及之下請車前平約也春内

勢納以下只总陣之予也場付卷之拜請成列進泰

名頭春之亮定藤下月次之次可其陣之友之而三直是

陣之方元昇葉上先之直中門色仍從作技以定友持望下

可奉陣
上朝
中朝
下朝
平位
打車後
此間

定光及六位苑人未作之次平社平未昇陣之上上日不可到之上上仍不

新大納注 通系二秋後系内師中院新中納通雅二在初中納之相親吉田納德宗

之右少舟方控右少舟为後少納親出大外記良友子師頭

大史頭泰及六位外史未作舟子平座後頓其陣作法

不見知新大納之上与湯奏見系同六以之見也逢九之上也

中門色漸噴之次退出次平退中前着陣真此君太少舟为方

法免次人之退出次平退中前着陣真此君太少舟为方

大外紀大史史未作舟子平座申起拜袖足端石字之友

伏次以竟定友以下就賦下藏人官吉事平清之職事同

平山假准卷文藏月是次官人后舟为方就賦下吉事舟

請一布目之并稱唯卷文是出次平令官人之撤賦以起
在之日略中文且尚字有先例之孔階射海不可有也
但有申文一條奉儀之日略而受隨又有先例歸家之
後於中門申午不交律法二拜次改脫懷朱忌布衣冬
小山家君涉共之日夏下日冬女役御時也
土日壬戌天晴風靜女院必法經十種供書自早且道雲
莊嚴平儀中約院司太少并後定朱帝東行柳河浦院
惟欲立道場東面之空伴以法之障子張畫簾之方因
不仍可立之有進之文庭狹妙惟甚大之仍若便更之日
略惟南庭敷簾之案之之唯嗽物申別之未作之在

東行後定申事由次之之是也方社西上家君中衣新大
納之師親布衣土御門中納之通友布衣直衣大惟是又書禱
納之和親布衣右田中納之經長布衣次傷春上布衣是信法中實法中
非曰東市禮初納之依德說上布衣之之通傷秋布衣定在後秋布衣長收傷秋布衣惡勝
傷秋布衣之降律師布衣供法全承何思秋布衣和池射右布衣未羊心
堂中申布衣社布衣但市導師布衣之別射布衣噴教布衣加陀木布衣恒次布衣河導布衣師布衣拜
礼盤表白布衣之後孫布衣御布衣和文布衣之石布衣流法布衣凡言布衣流布衣及布衣以布衣轉布衣元布衣編布衣素
名滿感布衣渡布衣說布衣法布衣之導師布衣下社布衣之官布衣迴面布衣加池布衣次布衣僧布衣前布衣自下布衣禱
起布衣社布衣退布衣出布衣公布衣拜布衣日布衣之布衣起布衣社布衣名布衣是布衣坐布衣自下布衣可布衣起布衣然布衣之布衣石布衣牙布衣市
布布衣施布衣肉布衣之布衣送布衣也布衣之布衣名布衣二十布衣正布衣借布衣社布衣不布衣及布衣布布衣施布衣之布衣亥布衣刻布衣許布衣有布衣其布衣納

事一部在的高可先之(冲境墓仍先有冲幸并并

为鱼翅卜寄冲典家君治之世如俊定事并初书冲事

冲典方(雜文二人)家无冲雜文之九松明次冲典次(家无

平次之人为鱼下知司下及上人可是切九然之各人九法天久

俊德印下知有冲衡知頭(冲清景衡)冲清通衡

各冲衣侍能宅守信友筑波守時京九忠符友九信鱼

惟言感賢大江景長友原信之凡兵出守紀(源

重茂名冲衣是皆非冲幸侍身人家无冲九之冲納

俊次(冲)次在市(冲)力(冲)事(冲)侍(冲)

侍(冲)例(冲)部(冲)依(冲)内(冲)裏(冲)大(冲)死(冲)職(冲)延(冲)行(冲)

十二日(冲)休(冲)山(冲)申(冲)到(冲)許(冲)頭(冲)中(冲)將(冲)送(冲)狀(冲)之(冲)上(冲)昇(冲)法(冲)除(冲)日(冲)可

系(冲)陣(冲)之(冲)予(冲)申(冲)由(冲)一(冲)日(冲)刻(冲)内(冲)着(冲)布(冲)衣(冲)及(冲)上(冲)着(冲)侍(冲)日(冲)何

人(冲)男(冲)事(冲)書(冲)家(冲)君(冲)冲(冲)幸(冲)有(冲)付(冲)侍(冲)幸(冲)未(冲)忌(冲)托(冲)名(冲)不(冲)能(冲)見(冲)水

次(冲)半(冲)且(冲)去(冲)有(冲)可(冲)奏(冲)院(冲)事(冲)一(冲)日(冲)内(冲)玩(冲)無(冲)事(冲)也

則(冲)各(冲)新(冲)院(冲)毛車雜文高以未由之介依(冲)石(冲)桑(冲)冲(冲)奏(冲)家(冲)思

之(冲)申(冲)給(冲)条(冲)時村頭時一級可奉依司未下子勅(冲)答(冲)之(冲)時(冲)村

頭(冲)時(冲)一(冲)級(冲)再(冲)賴(冲)奉(冲)兵(冲)庫(冲)以(冲)未(冲)事(冲)所(冲)有(冲)平(冲)法(冲)心(冲)結(冲)成(冲)了

何(冲)人(冲)之(冲)治(冲)定(冲)職(冲)事(冲)是(冲)也(冲)然(冲)与(冲)汝(冲)系(冲)内(冲)後(冲)係(冲)城(冲)事(冲)又

小(冲)抄(冲)出(冲)志(冲)良(冲)康(冲)事(冲)以(冲)尚(冲)未(冲)子(冲)是(冲)冲(冲)疾(冲)治(冲)實(冲)以(冲)得(冲)示(冲)段

何(冲)九(冲)系(冲)治(冲)日(冲)未(冲)下(冲)九(冲)事(冲)系(冲)之(冲)後(冲)依(冲)重(冲)之(冲)事(冲)是(冲)也

丁時品 職事以中將不察肉裏有六毒穢仍仍
 牙切之而彼仁未察肉仍察里今且之有出御今夜
 除日何事外之重有の為ト女細子念及中陸博了停定
 別下私教別下守控下未作置天世方職力定光運林之夕
 除日察内可為何時外之と系同お訪来坐答ト丁時亥辰
 市日然不察還有後悔ト言或五里天臨眠或お及之君伸
 忘無益ト支別停定光察内自晚以能取下ト小折出
 亦内之信賣同九市拒職事作結成侍從中職事欲入
 心更小折身振籍七仍お取上書改トし秋來強不察何
 凡中并信頼別下可作執業ト子別停置初下察内市則

暑陣

奥は若雨脚註
甚難多推定

出ト供業炮之反察立明ト外記有保

利重ト大史後良木佛成子息小時職事定光來奥社

作之信坊外記清泉頼秀中誓心侍從友原能成次共宗

打出授之予心勿身作以は打出の予懐中任人あ三人職事
初作改定之

職事退市揖之在若端社由當下
以例次后向東心筋百下人

二音 市人察小建予作之成下人退之有成系ト量以百定

作之外化也ト外記有保泰小建予作云之は切除目破打

場進ト外記初唯退出外記持系破合場墨系儀社在時男

并可系系而待ト下石化些以建ト官人肉尋不訪百系
是又一説ト

辨系上古立都下元可景
上ト下作人百年儀考並是ト社上年執筆時
か付九市正初日并ト

揖起對進來平前跪不揖予之書少折成授之并懷中揖

起序漢注揖并正笏氣文平目之并卷延續成元札為八紙下和

墨深筆元副續紙書笏氣文平目伴并九書少折成

但一通奏何武下札大監下一通奏何武下札大監下次以折

壞淺才叙位各事一通見合之次押硯書九元副石名

叙位亦笏恭進平前平置笏為之出折成多之

并復注後平披見見合亦元卷之置笏損九折紙懷中

平亦并上何其庫以之平賴泰不後其位上九与平後下生

為之續下之相尋外記之文中從下生仍為以事之平

平之程從上之生不取之之相尋外記之仍并下之官外記何有保

申之從又位下内并賴泰勿備也平之從位上平賴泰一定不活九

不記之生之門見之次外記泰之申之從下從之共平賴泰以從

下賴泰八前下野守以從上之賴泰八前出野守以之何其庫

以仁可打何外平之前出野守之何其賴泰之平武友之

若賜之給札漢注也改之則持泰平九平以之置前以并

就社退生予以官人百外記之泰小庭作之其持泰外記持

唯退也則持系平其也若其首其予其其并叙位落賜

外記作之封昔外記自懷中其紙拾抄力封之或乃以面無九

一通者對之各別之元札與平同之元札與平相具筆持批筆硯筆皆

進平之門見之持批筆硯筆皆一通共入其賜外記作之同跪外記云

可坊冬里亭分平云然也

上夜已及深文又甚西之藏中已無存下清

申次人然之無分則九七之仍平且

為初名等以以女信之義內說之

此乃每每沐每事悔忘平依有用中白池記

此乃每每沐每事悔忘平依有用中白池記

可打撤成也

此乃每每沐每事悔忘平依有用中白池記

許亦記由冬量高五上以前平則作對每平外化用進事入

高平目一仍外記在言是立小進平居而而揖紅對素是

門代外依西之直友察九和則亦引

不記指若和從台使又和從

尋則則書逢中門下

降自切書

平指亦亦為若付織事之系

進平拔為竹立教到之後返下平之文內懷中筋之若給

外化之若筋路平路由是陣外化量高平回之或有兵若亦

外化中不春之仍平作之對等外化對之必元對平也

平作之傳如外化之若若若唯退也

不亦破傷不定之用世破之平破

平居由而之為織事若人其之文進定光就賦

作之若勝与頂日次信若之定中平最准平合并理狀

則下若賦

理柱內平作之若勝与頂日時之若中并最准退

則扶系勒又不初若平披思之其平作之可以定信名例

文進不亦平右大史中原俊良持系例文士代入若作

小進平目之史称唯若賦進置退也史亦進偷置續

與於破門

件續與與與與平以平人百并之系進若系儀社上

平目之卷返續身抑墨深筆并名副續成於筋氣色

予披士代領云等勝寺頂大河内親隨領并手決卷士代
投卷并許系儀批卷下下藤納下下世儀魚中儲信名し旨

須史書一校合士代信名
尊勝寺灌頂

大河内親

法華指大僧如致宗

讚記

法華指大僧如親直指大僧如信雅指大僧如信勝

指律師俊等 号深 宗深 長田 高深頂 定仁

現遣 号親 使憲 弥定 有昌

盤俊 嚴快 良除 實使 垣卷

實威 寬弁

弘安六年九月十二日

此副信右士代出物来予最進之予置勿之披見披合

亦元卷之入書蓋創文此れ書置書弁此乃并起社退出予宗

人石并信和那下就賦市給告之之奏問日鏡以由來置

高市結日何信右之并作初市最唯卷之吹以何信下

并結申之市目之并最唯卷之退出以下之人石史之系

進市列文入書返知史之之稱唯退出令官人知外記可

撤取在亦記卷進之取退出市官人之撤取以社退出

此乃外死依山抄身仍授年于海寅刻之

同平 雜任署

控抄外死清原賴秀侍從藤原能成掃部平即之若行後

六位之控守六位常守外死

備前控守大中長為行大進將曹泰久宗新羅人北進尉之若定衡

太步乃志大江藏重 兵庫以平和泰

弘安六年九月十二日

從五位下友原定友 從五位上平時村平顯時其倍宗後

從五位下清原季益友原景茂

元延尉之而甲畏之付依不合的不
憑之下仍下下亦一月仍之者不
候云事の事心平藏家叙爵元夜
一收為家人之令市日入事

去夜除月任人抄身從進上以可之進入滿之於方終

良季馬場後

九月十一日

奈記清原良季上

多之上大内紀丸

良季亦手抄身於月半方不手但件小抄身元手

高檀身與手抄侍從手書身藏子定光第之

十五日頭中抄經氏部下書下口宣正五位下友原寧明可助從位下
友原定友日任記中予

下大内紀邦行年日向字人依云可任部例用名字殿字
乃記傳文又必例但中跪字可替者字大内化傳

文行來後中職事清文年

十七日天晴部思之冬龜山取治之

傳聞依山門事執出龜足類衣更奇怪仍執尚事被
伴前批尚源念法眼之柞山門批尚事先之經斗
進心之而尚時人子山務仍日之家可於信之可為宣
下此又以院宣下信人初例書官亦死名中不系
明之也之為若之概不知及可為記
亦二日甲戌天晴予沐浴終日覺殊之為人未下宣下
下知後亦一造與福之事依避之封春辨書國司詳之
前從結攝之之百系向內封福之事用門及水火竟未
曾有之根籍之不可從之
亦五日天晴終日從院太金吾借之抄抄亦自也之藏人大

進下宣旨而吉十五日以中將以宣下之宣明下信記何為日
事之身可為何極之也下和為職事之信合女令之若弘
是以此狀和為定光之依信大納之申奏問之亦可
宣下之宣明下宣下平不詮為信大納之甚久回之也
返答之信大納之付西人經式下奏問之此類儀禮忽之也
此宣旨通及不知
亦方今夜有之除日之何人其林中

權侍醫丹波良康 尤進中將友原實泰

從四位下源親長 丹波棟康 正五位下平春時

從五位上藤原景繼 從五位下定大中卜為理平行定

卷八 信通

雜何畧



後因上之者曰中納言
光元日庚辰天
業二條守中納言

