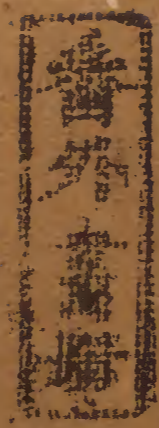
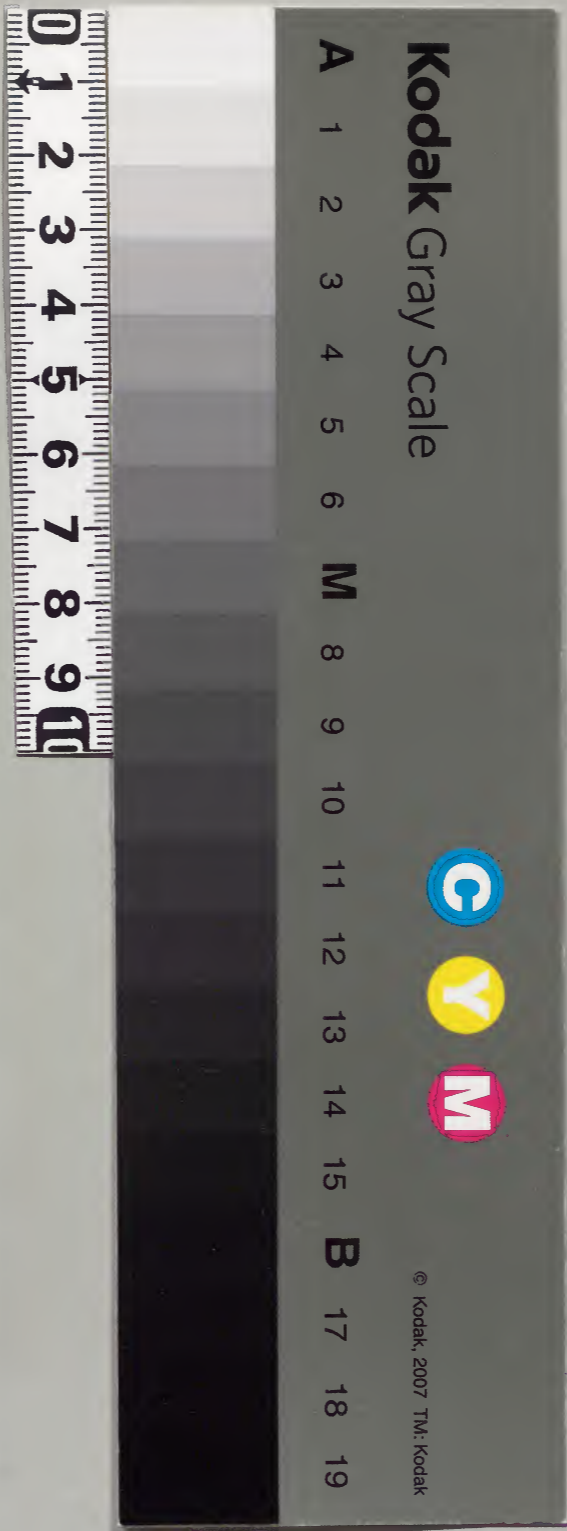


海河新篇



内閣文庫	
番號	和 17453
冊數	14 (10)
函號	189 392

和書



淺草文庫

海防新編卷之十

軍艦二隻

北亞墨利加バシトニイルドカロリナ

一任之本國
四月晦日出帆廣東
十一月廿九日着
五月廿七日当表着

西米利加曆一テ六月四日アメリカ出ニ月五日廣
東ニ着

大艦船名 エロニビユス

長半四十二回 幅九分 深六分 石火矢八十三

小艦 船名 ウイニセンヌ

長 同二十二分 幅 五十分 深 四十分 石火矢 挺二十四

哨船 五

大艦

櫓 二百フート 表 二百フート 艦 百七十フート

小艦

櫓 百五十フート 表 四十フート 艦 百三十六フート

将官 一人 副将 一人 士 五十 士役 三人

匠者 一人 部屋守 二人 水夫頭 一人 酒食掛 四人

石火矢掛 二十 大工 四人 帆縫師 四人 桶師 一人

髮剃 一人 仕立師 二人 画師 一人 省師 一人

音楽方 八人 兵卒 八十 鍛冶 一人 残人数 水夫

都合 八百人

小艦

将官 一人 副将 一人 士 二十五 士役 一人

匠者 二人 部屋守 二人 水夫頭 一人 石火矢掛 十

五 酒食掛 四人 大工 三人 帆縫師 三人 桶師 一人

鍛冶 一人 髮剃 一人 音楽方 五人 兵卒 二十五

南京人 六人 残人数 水夫

都合 二百人

将官 卽光中位

此者廣東^ニ参^リ候^ヒツテ^レ病^ニ氣^ニ改^テ以^テ船

副将 ^{将代^リ参^リ候^ヒツテ^レ若^ク年^々奇^ニ位} ^{士官^ニマ^シマス} 同小トスホウウラトル

大艦将 ヒツテレ 七十歳

小艦将 ホーレ 四十六歳

船主ノ各 ユームス ロヘデイル

大艦 人数都合八百人 釵八百 釵付銃

炮八百

小艦 人数都合二百人

右 赤澤寛助説

大艦将官 五一ムスビツテレ 年七十歳

同 副将 ナアールスフランヤン ス年三十歳

小艦将官 ハイレムホーレ 年四十六歳

但シ大艦副将小艦将官同格

大艦 長^サ四^分十五^回 幅 九^回二^分 水入 六^回八^分

小艦 長^サ四^分十二^回 幅 五^回九^分 水入 三^回二^分

大艦 六階

六階

一階目ハ 将官一人 副将一人 士官三十五人
 二階目ハ 大炮八十
 三階目ハ 小銃八百挺 劍 短筒各一人一挺

大船小船共蘭人一人ツ、小船ニハ唐人三人佩シ南京人
 船中武備ハ去々年長崎上来リシ使節船ト異ナルナ
 シ只斧十キノミ
 六月廣東上逗留ノ上出帆九十日ヲ経テ当表上入津
 先月廿四日 頃志列ヨリ出帆ノ船某ノ島ニテ異船二
 艘ヨリ追ハレ某漢ニ掛リ当月朔日出帆ノ処又々見

掛候趣今日注進但シ二艘共ニ惣黒ニシテ帆ハ段ナ
 シノ逆帆三本柱ナリ其大ヒサハ此節渡来ノ大船ヨ
 リ小ニシテ小船ヨリ大ナリトイフ
 追ハレ候船ハ紀列ノ高船注進イタシ候船ハ尾洲
 ノ高船
 右六月五日ノ注進ナリ
 大船三段ニ大炮ヲ備ヒ候内下二段ハ十五門宛上一
 段ハ一方八十二門一方八十一門
 小船二段ニ大炮十二門ツ、 大炮大楯五ノ自位
 右黒口個分説

浦賀御奉行

旅當叶明
神隣之寺

在番
非番

大久保因幡守
一柳市太郎

陸御因ノ

七二田浦

稻葉兵部少輔

燈明堂

保科 能登守

平根山

米倉 丹後守

野比長濱

大久保加賀守

久里濱

酒井 安藝守

右浦賀御奉行ヨリ被 仰付候

六月六日

東浦賀

松平大和守

總房

松平下総守

同

阿部駿河守

六月五日浦賀御奉行ヨリ異國船_ニ御渡シニ

相成候御書附

此度我國ト交易イタシ度旨願ト虽モ我國新ニ外國
ノ通信通商ヲユルス_ト堅キ國禁ニシテ不許_トナリ

故ニ早々帰帆イタスヘシ先年ヨリ度々通商ヲ願フ
 國アレト免サス其國トテモ同様ノ一ナレハ此後幾
 度来リ願フモ同様ノ一ナレハ無益ノ一ナリ勿論外
 國ノ一ハ長寄表アツカフ國法ニテ此地外國ノ事ニ
 アツカル処ニアラズ故ニ願ヒ申旨有リ此ニニ兼
 リテハ通セサル回再ヒユ、ニ来ル一ナカレ

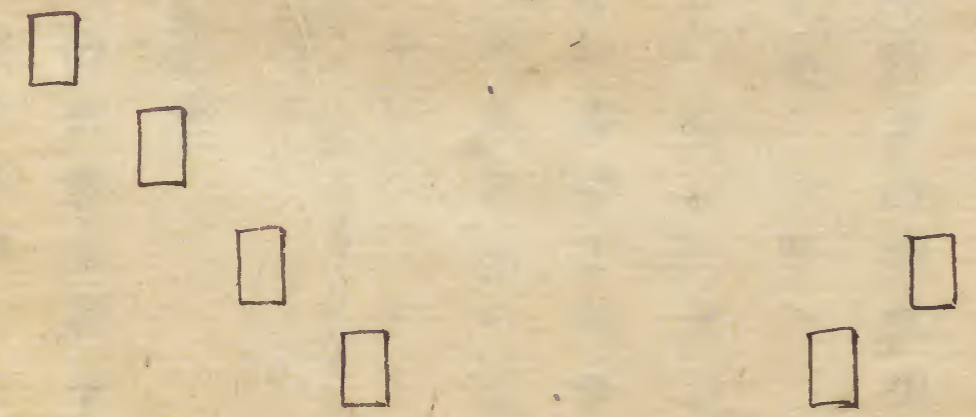
六月五日即申渡三即因

此船即奉行名代
 中島清司
 田中新吉
 兼組

船黒

浦賀

浦賀



右図ノ如ク千石以上ノ船十七艘ニテ各吹流シ
故ヌノ仰ヲ立テ巖重ニ相倚滯帆席申渡相濟
六月七日四ツ時出帆イタシ候

Shitatsu no yori ni...
our vessel

救世主耶蘇降生後一千八百四十六年即自接自
主之権六十年則乙巳年

弘化三年同五月廿九日御掛阿部伊勢守様ニ差出ス

一昨日午刻豆列下田沖合異國船二艘相見ヘ同日申刻
頃下田湊乗板相横准ノ方乗通り候段江川太市左衛
門ヨリ申越美私領分相列大碇宿差置候家来ノ者ヨ
リモ注進ニ及ヒ候ニ付兼テ御届申上候相列土肥并
真鶴沖差出申候モ去辰被仰出候相列筋固ノ美八
夫々手配リイタシ置候テ太市左工口ヨリ通信次第
差出可申候此段御届申上候以上

御在云々付

同 五月廿八日

大久保加賀守

一大目付稻生出羽守様御勅定奉行石川土佐守様右御

届

同文言ノ未太郎在工口ヨリ通信次第人数差出可申
候段在云ヨリ申越候以段御届申上候

御名

田 五月廿九日

家 未

弘化三年 田 五月廿八日 御用番阿部伊勢守様ニ差出
一昨廿七日大久保因幡守ヨリ相列天津陣屋詰私家来
ノ者浦賀役宅呼出以度異国船野比濱ニラヒテ通兵
ニ及ヒ候如右ノ云ハ能相分同処ニ破ラ下ニ落付候

ニ付願ノ起ニテモ有之候ヤト被尋候如願ノ起有之
罷出候ト申願書差出候得共一向解魚候ニ付専ラ取調
中ニ有之候ハ此以度ノ異国船ハ大筒始武益分備
有之不容易仕掛ニテ甚以テ不安心ニ有之候ニ付迎
モ浦賀漢引入候迄ハ誰相成候ニ付矢張野比濱沖ニ
テ警固イタニ候外無之候ニ付共段江戸表ニ申上候ニ
付其後漢引之候得者武益ハ不残取上候按ニ候ヒ此
以度ノ異国人ハ中々兼知モ致同敷候模様有之候ニ
付漢引入候至誰相成候ニ有之候右ニ付テハ申迄モ
無之候ヒ此即備最重ニ無之候テハ難相成旨因幡守

ヨリ建有之候依之人數乘船イ夕之警固而弥蔵車
午配イ夕之黒候段彼地家来ノ者ヨリ申達候段御達
申上候以上

用 五月廿八日

松平大和守

弘化三年 用 五月廿八日 御用番阿部伊勢守様左ノ
即届差出

稻葉兵ア少輔領分安房国安房郡館山海辺村々ヨリ
沖合ニ異国船追々二艘相見候趣昨廿七日巳刻在

誼山陣屋申出候ニ付早速見分ニ差出候外同国日郡
洲先村沖ニ帆影相見南凡ニテ相列浦賀ノ方エ走り候
様ニ御坐候同早刻浦賀席番兵相届ケ白領ニ申達領分
浦方ニ固人数差出候段在可始役人共ヨリ申越候稻葉
兵ア少輔二条在番中ニ付此段御届申上候

稻葉兵ア少輔宛来

用 五月廿八日

高梨良右衛門

御用番御同可様今朝差出

一昨廿七日相列浦賀観音崎辺ヨリ異国船相見候ニ付

松平下総守保科能登守固人数差出候段在二三差置候
衆来ノ者共ヨリ兼リ候ニ付固人数相揃次第差出候
昔今晚申越候段御届申上候

同 五月廿九日

水野壹岐守

一弘化三年 同 五月廿八日 異国船渡来ニ付御届向共
外左之通

異国船 同 五月廿七日 辰ノ上 郊渡来候ニ付島掛居候
昔浦賀ヨリノ急飛脚右同日夜注進ニテ候

ハナトシ	二千石程	八百人衆	大筒八十枚
ビフテル	二百石程	二百人衆	小筒二十四枚
			小筒二百枚

一弘化三年 同 五月廿七日 附浦賀奉行大久保因幡
守様ヨリ御届

先報申上置候異国船尚又組ノ者差通。相遣ニ船中ノ
客子同國元等相糺サセ候処此アメリカバ子トニ船
ニテ大小二艘ノ内小船ノ方元船支配ノ内大元船
長サ四十二回半巾九回ニア深サ六回八ア大筒八十三枚
左右三段ニ仕掛以余小筒八百枚短筒八百枚所持罷

在候船主イッテンヤ人数八百人乗組小船ノ方長ヤ二
十二回幅五回九丁ユリン 湯ヤ四回四分四リン大筒廿
四枚左右一形ニ備立二百人乗組罷在去巳年四月頃
國元出帆ノ由ユ子知相尋候処全ク高賣筋ノ義ニ付
願ノ趣有之罷来候由外ニ逆心等無即坐様子見受申
候前文ノ者共罷師申同候ヒ比右様子多人数乗組罷
在候哉ニ大筒数多積外武器類ハ無之趣ニ候ヒ共右
銃炮類取上ケ可申候ノ処如何ニモ嚴重ノ備方ニ付
容易ニ差出申同輔ト奉存候強ヒテ申渡候ク、争論ニ
及ヒ候受モ雄計リ候同浦賀漢九二里程隔リ野比渡江

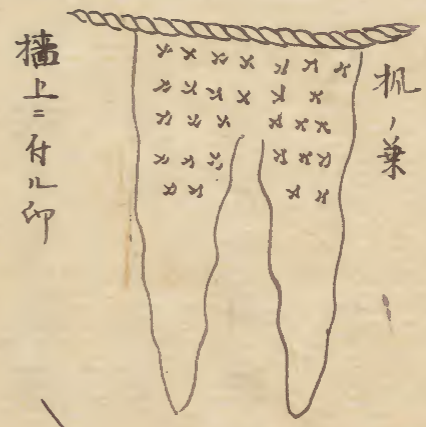
為掛留番船嚴重ニ付置申候薪水ノ義ハ願ヒニ任セ
相應ニ共ヒ候外願ノ趣ハ書面差出候ヒ比五墨利加
浩急ニ和解難相詞旨通詞申聞候同尚以上相礼候同
取計方相伺可申候得共願ノ趣意差ニ船形等相礼候段
不取敢申上候以上

五月廿七日

大久保因幡守

閏五月廿八日從浦賀奉行四度目文馬
 先科申上置候異国船尚又組ノ者共通詞遣シ船中ノ
 様子且目元等及相乳候処北アメリカバチトン船ニ
 テ大小二艘ノ内小船ノ方ハ元船ノ支配ノ由元船
 長四十二回半幅九間二分深六回八分文筒八十三拵
 左古三段ニ仕掛以余小符八百拵短符八百拵持罷
 在候口ツテレト申又數八百人乗組小船ノ方長二十
 二回幅五間九ア五リニ深四間四分四リニ大筒廿四
 拵左右一類ニ備有之二百人乗組罷在去巳四月頃国
 元出帆ノ由元子細相尋候処全ク高賣筋ノ義ニ付

本末恒星ナリ



旗筈

地紵 白赤筋但赤七筋



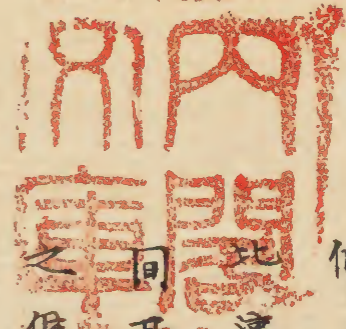
願ノ趣有之罷未リ候由外ニ逆心等ハ無御出候様子
見請候首前文ノ者共罷歸申御候ト共右様ノ受人来
組罷在殊ニ大旨敷多積込外武益差ハ無之趣ニ候得
共鉄炮取上々可申ノ処如何ニモ嚴重ノ備方ニ付容易
ニ差出申同敷奉存候強テ申渡候ツク争論ニモ及候
矣モ計リ難ク候同浦賀湊ヨリ凡ニ二里程隔リ野比濱沖
ヨリ船為掛留番船嚴重ニ付置申候薪水ノ矣ハ仕願
相應ニ相共ニ候外願ノ矣ハ書面差出候ト此亞墨利
加言語急ニ和辭難相調旨通詞申御候同高此上相允
ノ上取計方相伺可申候得共願ノ趣意共船形等相允

候段不取敢申上候以上

丑 五月廿八日

大久保因幡守

一昨廿七日大久保因幡守ヨリ相列大津陣屋浩私泉未
ノ者浦賀役宅ニ呼出此度ノ異国船野比濱ニ於テ及道
矣候外右ノ所ハ能不相分候ト此同所ニ由破落付候
ニ付願ノ趣ニテ有之罷越候ヤニ相尋候処願ノ趣
有之罷越候ト申出願書差出候ト凡一向鮮兼候ニ付
御死調中ニ有之候得共此度ノ異国船ハ大旨始武益



ハ多分備有之不容易仕掛有之甚以テ不安心ニ有之
 候ニ付^二迎^ニ浦賀^ニ漢^ニ引入候^ニ義ハ難相成候^ニ付^二矢張野
 地濱沖ニ警固致シ候^ニ外無之^ニ付^二其後江戸表^ニ申上候
 同兵次ハ漢^ニ引入候^ニハ武益不残取揚預置候^ニ定卜有
 之候^ニ得共此度ノ異國船ハ中々容易ニ兼知致同敷候
 様ニ有之候^ニ付^二漢^ニ内^ニ引入候^ニ様ニハ難相成候^ニ有^レ之
 候^ニ右ニ付^テハ申上^ニモ無^レ之候^ニハ此即備嚴重ニ午配^レイ
 文ニ候^ニ内^ニ備守ヨリ達^ニ有^レ之候^ニ依^レ之^ニ孫^ニ藤^ニ重^ニニ午配^レイ
 文ニ置^レ候^ニ彼^ニ家^ニ来^レノ者ヨリ甲越候^ニ以^テ段^ニ即^ニ届^ニ申上
 候

日 五月廿五日

松平大和守

異國人願ノ趣和解在之通

此度渡来ノ異國船願書横文字和解了ノリ力之者支
 那^ニ通商ノ信^ニ義^ニヲ^レ結^レヒ^レ彼^ニ邦^ニ教^ニ月^ニ滞^ニ留^ニ致^ニ候^ニ今^ニ本^ニ國^ニ可^レ歸
 ノ^ニ地^ニ即^ニ當^ニ地^ニ然^レ々^ニ渡^ニ来^ニ仕^ニ候^ニ其^ニ次^ニ弟^ニハ^ニ支^ニ那^ニ同^ニ様^ニニ^レ即^ニ當
 地^ニニ^レ於^テモ^レ交^ニ易^ニノ^ニ道^ニヲ^レ同^ニキ^ニ願^ニハ^ニン^レ丁^ニニ^レ即^ニ坐^ニ候^ニ若^ニ所
 免^ニノ^ニ所^ニ沙^ニ汰^ニヲ^レ蒙^ニラ^レハ^ニ日^ニ本^ニ通^ニ商^ニハ^ニ御^ニ國^ニ法^ニノ^ニ通^ニ相^ニ守^ニリ
 可^レ申^ニ我^ニ政^ニ司^ニニ^レ於^テモ^レ可^レ奉^ニ差^ニ上^ニ候^ニ和^ニ文^ニノ^ニ趣^ニ意^ニノ^ニ通^ニリ^レ通

信致度存念ニ御坐候

日五月廿八日出

浦賀奉行申遣候趣

松平大和守松平下総守ニ別紙相達候通リ人々ニ席暇被下
候付テハ早々出立可致云而家着ノ上警固向允相整
候様ニ兼知ノ上異人ニ諭書相渡早々出帆イ夕ニ候様
可被申渡候右ニ付テハ別メ嚴重ニ警衛致シ候方萬
一ノ節御午後ニモ可有之哉右ノ心得ヲ以テ無油断
可被取寸候

六月二日

連名

大久保因幡守殿

一柳市太郎殿

異国船渡来ノ義ニ付別紙横文字共和辭且又イキリ
ス人_ニ申渡候寫_ニ等相渡委細被申越候趣令兼知候則別
紙書取ヲ以テ相達候間其通相心得云モ異国人共_ニ諭
書案一通差越候同得其意何レモ早々帰帆候様可致
取寸候以上

六月二日

右同人殿

連名

浦賀奉行_ニ申達候趣

此度渡来之異国船武器ノ類可取上処差出不申候由
二自右船漢内_ニ不引入候_レ兼置候事

一食料薪水ノ至別紙之通被申越候_レ此此度渡来ノ船
漂流船此遣_レ彼ヨリ竟_レテ次_レ渡来イタシ候_レ至故食
料薪水共相興_レ候_レ至ハ有_レ之同敷候得共最早彼望
之品相尋品書等差出候上ハ悉皆不相成_レ此難申渡依

之薪水ノ至望_ニ任_セ相渡可申食料具外ノ処ハ相渡
候_レ至無用可被致候_レ至候_レ歸帆_ニモ及_レ候_レ程_ニテ彼ヨ
リ達_レ相願候_レハ事实無_レ此_レ故伺書ノ内掛紙外伺
之通差遣可申_レ至
右之通浦賀奉行伺書_ニ及_レ差回候事

異国人諭書之事

此度我國ト交易致度旨願ト虽此我國ハ新ニ外国ト
通信通商_ヲ免サ_レル_レト堅_キ国禁_ニシ_テ免サ_レル_レト
成_レ致_ニ早_ク帰帆致_スヘ_シ先_年ヨリ度々通商_ヲ願_フ

国々モアレト免サス其国迎モ同様ノイナレハ以後
象度来リ願フ共無益ノイナリ勿論外國ノ支ハ長等
表ニテ扱フ國法ニテ此地ハ外國ノ支アツカル所ニ
アラカレハ願申度旨アリ且コ、ニ来リテハ事通セ
ナル同再ヒコ、ニ来ル夏ナカレ

六月二日

連名

浦賀奉行二人宛

右異國船之後六月七日己上刻出帆イタニ候夏

風説書

弘化三^初閏五月廿七日相列浦賀表入津致シ候尾張
国三河国之船二艘去廿三日遠列沖ニテ異國二艘見
請候段船頭共ヨリ浦賀御奉行^ニ即届申上候処其内回
モ無之ニ^一崎^二共^三カヨリ異國船二艘相見候段追々注
進有^レ之依^レ之天津浩松平大和守様邸家来^ニ富津浩松
平下総守様ヨリ邸家来^ニ飛^レ船^ヲ以^テ警衛被^ニ仰^ル由
一^一即却浦賀奉行大久保因幡守様平根山^ニ人数出張有^レ之
候処最早異國船二艘浦賀表ヨリ二里程モ相隔候野比

村沖四ッ羊時比渡来イ夕之即碇候由地方ヨリ三十町
程モ相隔候様ニ相見申候大小舟小艇ノ方ハ右本船
ヨリハ尚又二十町程モ相隔候リ居申候

一異国船大舟ノ方長四十五六回程モ有之候由横銅ノ
間十八九回ト申渡ニ岸坐候

一同小艇ノ方長二十回余モ有之候由

一傳馬船五艘小舟ノ方ニハ二艘有之由去己年渡来候

五墨利加船ノ形目様ニテ帆數モ船印モ可有之候哉

三段ニ狭回有之大方筒ヲ鎖ニテ釣有之一人ニテ自由

ニ取扱ヒ候由

一大船ノ方大筒百二挺小艇ノ方ニ二十二挺ノ由岸坐
候小筒ハ相分リ不申候

一小筒ノ先ニ銃鎗ノ様ナルモノ仕掛有之候由日本人
乗移リ候節ハ小筒ヲ以テ附廻リ候由

一水際ノ所迄ハ銅ニテ包ミ有之候由水際ヨリ止ハ白

ク塗リ銀ノ筋全張有之候候間三段ニ五ト遠トニ有
之候由障子キヤマン之由大筒ノ口扇ノ差渡モ有之

候由人数ノ多西船ニテ九千人モ乗組罷在候哉ノ由
眩下相分リ不申候人物色白キ方ニテ至テ奇麗ニ有

之候上品之者ハ白キ着腰着用具多ト居候髪ノ毛撫

付ニテ至ラ馬キ毛モ有之又ハ赤キ毛モ有之水中ニ飛
入ト見詰候ハハ腰ヨリ下長ク相見候得共是ハ全ク
水中ニ入候ニ毛股引ハ又キ不申候故別ノ下ノ方長ク
相見候哉之由

一 大筒ノ鍍色ハシヤリ之色ニ有之由船印赤白ク布交、
黒布一ツ有之候由帆ノ葉模様有之候由右ハ昨年ノ舟
ト同様有之候ニ付亞米利加船ニ相違ハ有之間敷哉
之由

一 片手無者モ者之幼年ノ者モ有之候由
一 野比濱、齋リ候第一番三崎浩共カ佐倉相太郎
三
六
年
十
六
歳

二 番乗浦賀浩与カ香山助七三番乗郷原惣藏ノ由共
カ同心通洞乗移リ願ノ趣ニテモ有之候哉ニ相尋候
得共言指文字不通願書差出候処解蕪候ニ付江戸
表、被遣候由小船ノ方ハ日本人乗セ不申候由以舟ハ
兵糧又ハ病人怪我人死諸賊人等乗組罷左候由且又
日本之荷物等盗取積入有之候哉ノ由本國出帆ノ節
ハ二十一艘ニテ有之候由

一 交易相願且又親指ヲ出シ途度々申候由凡爾ニ申坐
候

一 水望候ニ付廿九日朔日馬奉行御用舟ニテ御両家ノ


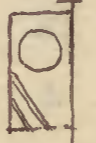
船ニテモ水被遣候水石高ニシテ二千石程ニ汲入候
 之由此第水船舳リ候ト狭間ノ銅戸下ニ突キ置革ニ
 テモ有之候哉筒袋ノ長キモノニ下ノ口ニ輪ニツ入候
 物ヲ荷ヒ一孟ツ、吞候テ悪キ水有之候ヒハハレハ
 一ト申汲入不申候右筒帛ニテ水ヲ汲上候事至テ早
 ク有之候由板二千石程モ水汲入候テ漸船足一尺程
 モ這入候様ニ有之候由右汲入候籠モ小筒先ニ鋸鎗
 之如キモノ仕掛有之候ヲモ十左右ニ警固罷在候由
 一鎖ハ小判ノ形ニ鑲ノ板銅ニテ有之候由
 一破ノ形ハ昨年渡来ノアメリカ船トハ相違アリノ様

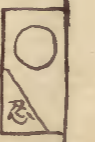
ナルモノ横ニ木ニテ狭ム有之候由
 一南京ノモノケシ坊主ニテ髪ノ毛長ク是ヲ結ヒ居候
 一真木被遣候第一ツト員ヒ候へハ異国人モ同様真似
 イタシ候由
 一真来瓜拾候テ直ニ捨候由
 一南京人キヤマン之德利様ノモノ持出候テ一盃ヤロ
 ト申ニ付茶碗差出候得ハ大キナモノヲ出シ候様手
 真似致候ニ付摺鉢持出候処出役ノ人ニ被替候ニ付
 親指ヲ出シ白眼候真似イタシ候処腹立候我持出シ
 候德利海中ニ捨候由白砂糖关小菱ノ粉ニテ製シ候菓

子模之モノ呉假小菱粉ノ菓子少ク油クヤキ模ニ有
之假

一 船ノ木ハ何木ニテ造リ假哉ト午真似ニテ相尋假処
日本ノ艦ヲ指サシ假由

一 浦賀淡ヨリ一里程相隔假久里濱ト申処ニ川越忍邸
両家之人數ノ船數用弁体息罷在假但忍ノ舟印多ク
相見申假是ハ安房上総邸領地濱也多ク假故ト申更
一 邸坐假

一 浦賀邸用船ハ  白地ニ黒一文字或ハ邸用ト
申文字有之候大和守模船印ハ  白地ニ邸紋

付筋違ニ引上ニ彩色々々キ竜籠下総守模船印ハ斜
地ニ邸紋付筋違ニ  赤地ノ内ニ忍ト云文
字有之是白地ノ吹貫キ一本ヲ

一 浦賀邸用船是邸西家船共押送り或ハ澳舟傳馬船ニ
邸坐假

一 五百石積位之船異国船近辺ニ二艘ツク器在假其舟
ト小船凡二百艘ニ有之可申哉ト相見申假

一 西家邸家来各町袴羽織或ハ伴天殿引ニテ若黨鎗持
其外具足為脊負假方モ有之

一 川越之重役是人数等觀音崎走り水ノ邸臺場相固假

由三崎中臺場ニモ相告罷在候由

一浦賀淡口大坂ト申込ニ遠見番可有之候以此処ニ非番
之申奉行一柳市太師殿致付ノ幕打廻シ有之候

一廿九日朔日水汲舟乗組糸リ候ニハ見物ニ相成申候
由追々見物人多衆組罷越候ニ付追々御法度ニ相成
候由

一三日ヨリ諸国上下ノ舟浦賀淡入津ノ久ハ御差留ニ
相成申候

一今三日千石以上ノ船十七艘御用船被仰付候由五艘
ハ浦賀淡備船六艘ト西家賃船ニ相成申候

一三日ニ被下候長松薪五千本板ニ俵変ニ俵枕ニ籠リ
ニユスモ、瓜茄子ニ籠宛印八百箱四百羽被下候
一四日御用被仰付千石以上之舟荷物上陸御見分有之
候

一ホシカ九百俵御用被仰付候是ハ右舟ノ大符臺ニ積
込候由

一四日七ツ時迄ヨリ白地ニ葵御紋付幟一本同吹貫キ一
本建候船一艘浦賀淡一番ニ出帆其次ニ赤地葵御紋
付幟一本ツ、同吹貫キ一本ツ、一二三四ノ印附候
幟ヲ建陣鐘太鼓貝ヲ吹順ニ衆出シ去敷十艘宛引舟

有之候

但右五艘共十石以上ノ船ニテ大筒遣込有之
御奉行典力三騎同心六人宛衆組候申且又三布
白ノ幕張有之候

一川越家六艘之舟ハ三布白ノ幕打船印前同断

一志家六艘ノ船印前同断幕ハ無之大筒二挺ツ

一右両家之船五日曉湊ヲ数十艘ノ引舟ニテ出帆異国

船ヨリ五六町或ハ二三町相隔リ掛リ居申候

一浦賀御船五兩家之船印ノ大小ノ舟凡六百艘程モ有
之候モ用舟往來共

一浦賀御船一番典力石山作之丞豊田文太郎ニ番目中

嶋三郎助知原惣藏三番目畑藤三郎香山助七何モ同

心六入ツ 四番五番各兼相分リ不申候

一五日御備繼ニテ取同ノ上通相相越異国人五六人御

ニテ召連浦賀御船罷帰リ候暫ク在リテ亦々御ニテ

罷帰リ申候如何ノ義有之候哉相分リ不申候此後狭

間ニ出置候大筒引入狭間ニメ候申ニ即坐候

一四日夕六ツ時過大津陣屋川越候御着同五日孟前ヨリ

觀音崎出張有之晚方御帰リ被成候申

一見物人罷出候為ハ御法度ニ御坐候猶又四日ヨリ見

物入有之候ニハ直様召捕嚴重ノ御沙汰モ可有之候
御筋有之

一六日異國船出帆ノ様子ニテ未明ヨリ淺内ニ有之船
引舟御用罷出候

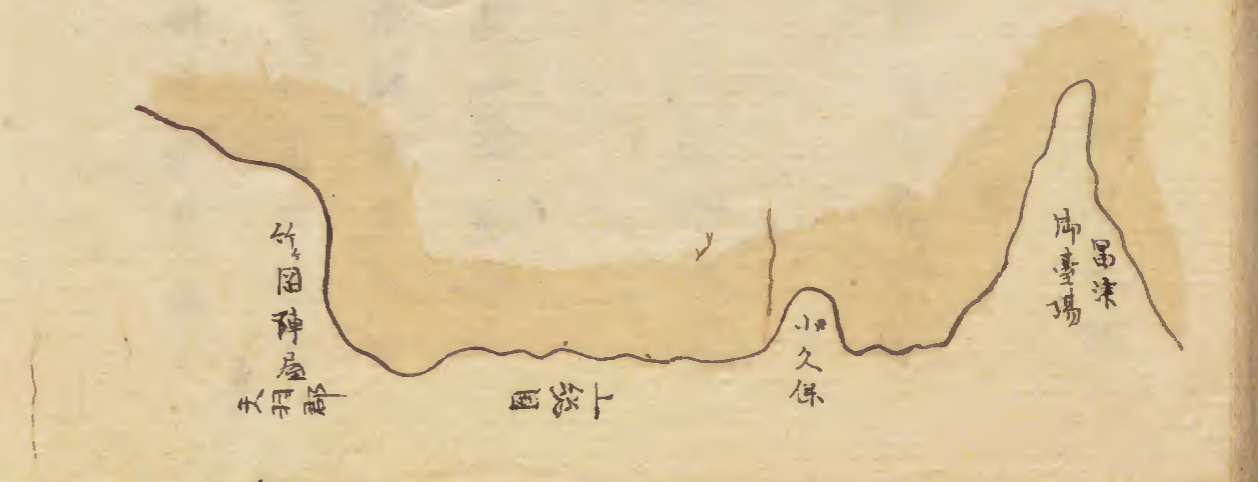
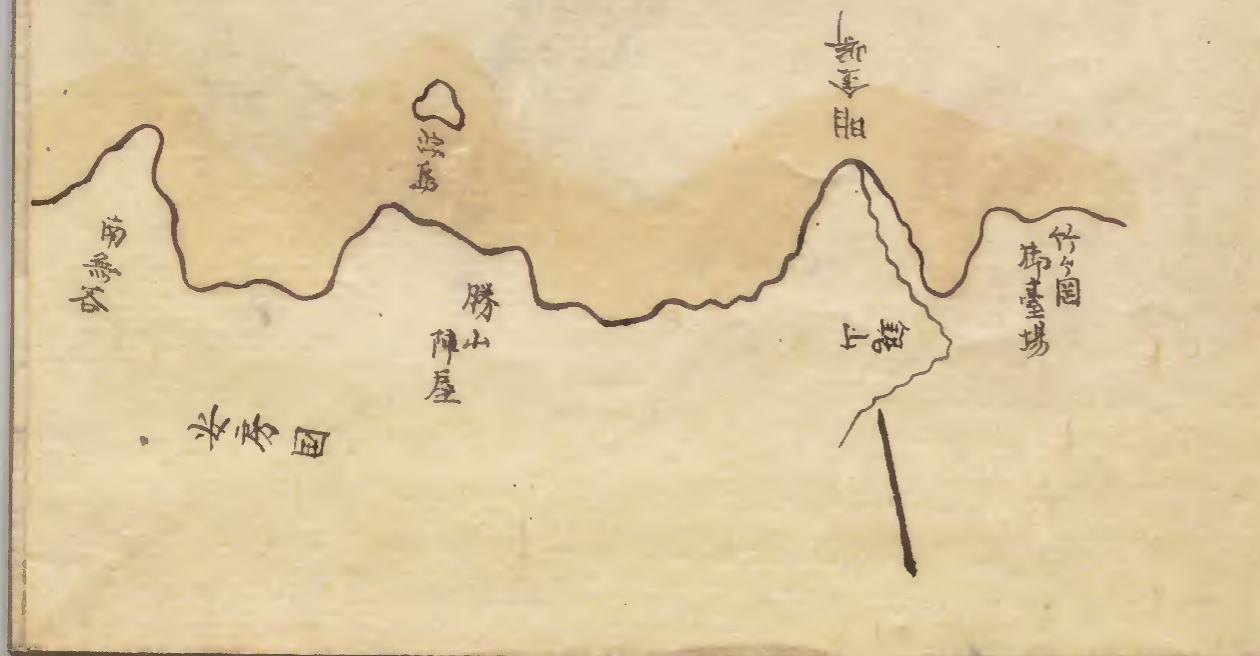
一小田原候御入敷モ二番午マテ御差回ニテ大磯辺迄
マテモ御同ノ御坐候

一金沢候御陣屋ニモ御入敷江戸表ヨリ追々罷出相詰
申候共益類長持等途中ニテ見受申候

一御代官等山茂左エ口殿共日夕方ニ浦賀表着法鐘寺
旅宿被致候

一今六日五時此マテ異國船出帆ノ様子相分不申候ニ
付相知不申候段申越候

石書付下坐見浦賀表詰典力西人御頼有之二付
石典力之方五六日逗留致シ凡説書留之寫也



海防要略
 州府正統五年

今朝五里利加船二艘通貨港者山序
 外敷十艘伊三洋中二見假由是八小洋
 七遠列海上三異國艘二艘地方二一里
 程近中沖中二十四五艘見二假由今日
 御届有之思フニ同船ノ海路ナルヘシ
 五五月廿八日夜視老人
 廿九日凡我ニ日ク本船ハ大敷ヲ今ノ門倫采
 組ハ敷八人副將ハ二十四様立人敷百五十
 人二艘共北アメリカ列ケレトシ國ノ船ト云フ
 親投スルニケレトシ國ハ去巳年以邊ニ本ル
 買、二イウヨク目列ニシテ共和政治
 州ト一箇タリ
 フルムコチステラレ



