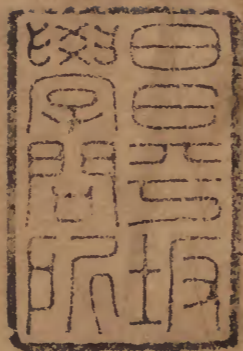


清通禮

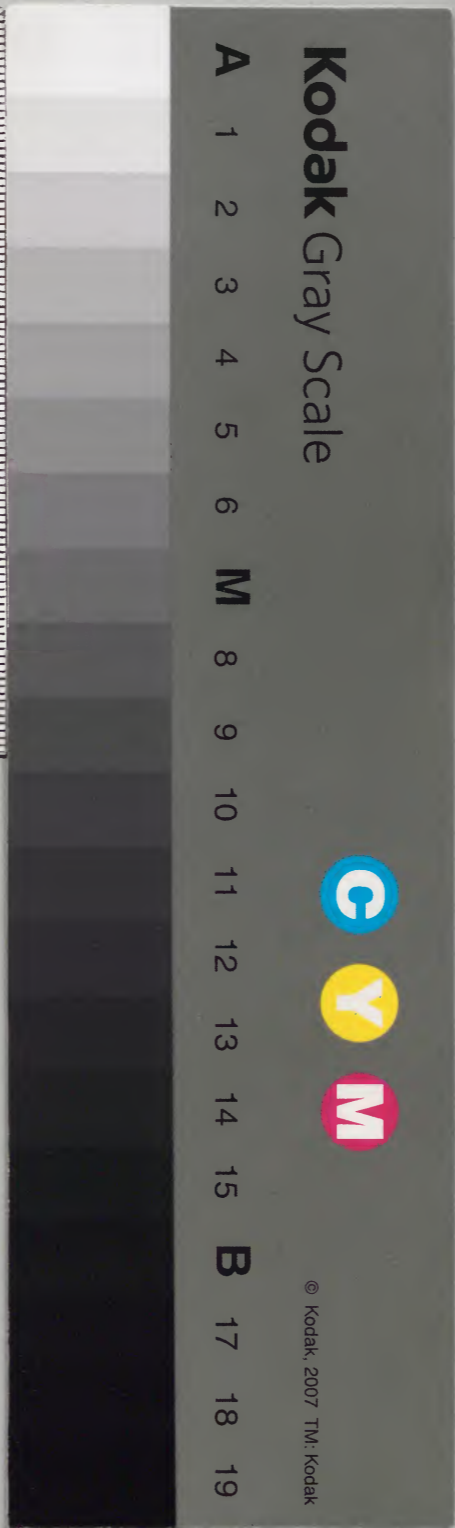
九之十二



			九	漢
		一	二	書
		〇	〇	門
		七		
六	三	四		
冊	架	函	號	類

庫	文	開	內
元	九		漢
五	二		書
三	〇		
三	七		
架	冊	號	類

內閣文庫			
番號	漢	9207	
冊數	16	(5)	
函號	295	31	



大清通禮卷之九

吉禮

先農

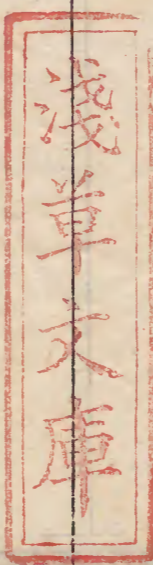
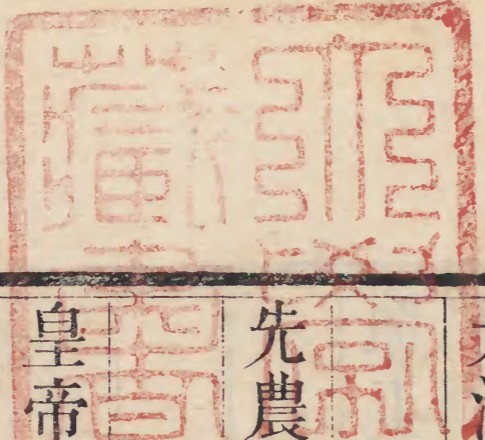
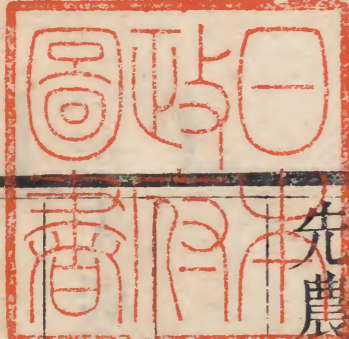
歲仲春吉亥或用季春均由禮部疏請

皇帝親饗

先農之禮先二日禮部尚書一人至儀牲所眠牲如儀。

右眠牲

致齋儀同東西郊祀



先一日遣官一人詣

奉先殿以耕藉告行禮如常儀

右祭告

書祝版

眡割牲

閱祝版

儀同東西郊祀

是日清晨太常寺卿率屬潔蠲

壇上下藉以稷薦為瘞坎於

壇東南隅設

先農神座於

壇正中南向施黃幄工部官張

皇帝拜次於南階上如式

右設

神座供張

將事之夕夜分太常寺卿率屬入

壇具器陳牛一羊一豕一登一鉶二簠簋各二籩豆

各十琖三十鑪一鐙二

壇南中設一案少西北向供祝版東設一案西向陳

禮神制帛一。青色。香盤一。尊一。爵三。設福胙於尊爵之旁。加爵一。牲陳於俎。帛實於筐。尊實酒。承以舟。疏布冪。勺具。鑿儀衛冠軍使。設洗於壇東。樂部率太常寺協律郎。設中和韶樂及樂舞於壇下。東西分列器數與東西郊祀同。

右陳設

省盥儀同東西郊祀

辨行禮位

壇上幄次為

皇帝拜位正中北向。

壇下東南為望瘞位。東向。陪祀王公位。樂縣北東西

各二班。百官位。樂縣南東西各五班。重行異等

東位西上。西位東上。均北面。辨執事位

壇上太常寺司拜牌拜褥官各一人。立

皇帝拜位左右。司祝一人。司香一人。司帛一人。司爵

一人。光祿寺卿二人。侍衛二人。太常寺贊答福

胙一人。侍儀禮部尚書。侍郎。都察院左都御史

副都御史樂部典樂各一人位東西序分立祝案尊案之次如常儀。

壇下太常寺典儀一人司樂一人東立西面記注官四人西立東面糾儀御史四人禮部祠祭司官四人引禮鴻臚寺官四人分立王公百官拜位之次協律郎歌工樂工舞佾分立樂縣之次均東西面掌瘞官率瘞人立於瘞坎之南北面。
右辨位
其日五鼓步軍統領率所部清蹕除道自

大清門至

壇門。

御道左右塗巷皆設布障鑾儀衛陳書一人率太

法駕鹵簿

詳北郊祭儀於

午門外不陪祀王公百官咸朝服會

闕下祇候送

駕如常儀辰初二刻太常寺卿赴

乾清門奏時。

皇帝御祭服乘禮輿出宮前引後扈如儀。

駕發警蹕。

午門鳴鐘鼓導迎樂陳而不作。提鑪官左右騎導。

由正陽門詣壇。

壇如

郊祀之儀。

右鑾輿出宮。

駕將至司祝奉祝版設於祝案。禮部尙書一人率太

常寺卿屬詣

神庫上香行禮恭請

先農神位奉安

壇座上如儀。鴻臚寺官豫引陪祀王公於

壇門內按翼序立候

駕至隨行引陪祀百官東班於拜位南。北面西班於

拜位西。東面序立祇候

駕至

壇東門內降輿。右贊引左對引。太常寺卿二人恭導

皇帝至

壇東盥洗鑾儀衛官跪奉盥奉巾。如儀。司拜褥官豫

布拜褥於壇上拜次贊引對引官恭導

皇帝由中階升就拜位前北向立司拜牌官跪安拜牌退前引內大臣提鑪官侍衛均於階下止立

後扈大臣隨侍鴻臚寺官引陪祀王公百官均就拜位序立典儀贊樂舞生登歌執事官各共

迺職武舞執干戚進贊引奏就位
皇帝就位立
右盥洗就位

典儀贊瘞毛血迎

神司香奉香進至

神位前祇候司樂贊舉迎

神樂奏永豐之章辭曰

先農播穀克配彼

天立我烝民於萬斯年農祥晨正協風滿旛曰予小子

宜稼于田協律郎舉麾工鼓柷樂作司拜牌官

起拜牌贊引奏就上香位暨對引官恭導

皇帝詣香案前立對引官至祝案前止立贊引奏上

皇帝香司香跪進香。臣官至案前立贊引奏

皇帝上炷香。次三上瓣香。畢奏復位暨對引官恭導

皇帝復位立。司拜牌官安拜牌。贊引奏跪拜興。

皇帝率羣臣行三跪九拜禮。協律郎偃麾。工夏啟樂

止。凡樂以舉麾。鼓祝作。以偃麾。夏啟止。後同。

樂奏右迎

神

典儀贊奠帛爵。行初獻禮。司帛奉篚。有司揭尊

幕。勺挹酒。實爵。以次至案前恭跪。司樂贊舉初

獻樂。奏時豐之章。辭曰。厥初生民。萬彙莫辨。

神錫之庥。嘉種迺誕。斯德曷酬。何名可贊。我酒惟旨。

是用初獻。樂作。司樂舉節。舞干戚之舞。凡舞以節領之。

導引進退。後同。司帛跪獻篚。奠於案。三叩。司爵跪獻爵

奠於墊中。興。各退。司祝至祝案前跪。三叩。興。奉

祝版跪案左。樂暫止。贊引奏跪。

皇帝跪。羣臣皆跪。贊讀祝。司祝讀祝。辭曰。維某年月

日。

皇帝致祭於

先農之神曰惟

神肇興農事萬世永賴茲當東作之時躬耕藉田祈

皇帝諸物豐茂為民立命謹以牲帛酒醴庶品之儀

致祭尚

饗讀畢興奉祝版跪安

神位前篚內三叩興退樂作贊引奏拜興

皇帝率羣臣行三拜禮樂止武功之舞退文舞執羽

籥進

右初獻

典儀贊行亞獻禮司樂贊舉亞獻樂奏咸豐之

章辭曰無物稱德惟誠有孚載升玉瓚

神肯留虞惟茲兆庶豈異古初

神曾子之今其食諸樂作舞羽籥之舞司爵獻爵於

左儀如初獻樂止

右亞獻

典儀贊行終獻禮司樂贊舉終獻樂奏大豐之

章辭曰秬秠糜芑皆

神所貽以之饗

神式食庶幾。

神其丕佑。佑我黔黎。萬方大有。肇此三推。樂作。舞同

司爵獻爵於右。如亞獻儀。樂止。文德之舞退。

右終獻

既終獻。太常寺贊禮郎一人。少前。西面立。贊答

福胙。光祿寺卿二人。奉福胙至

神位前。拱舉。退。祇立於

皇帝拜位之右。侍衛二人。進立於左。贊引奏跪。

皇帝跪。左右官皆跪。奏飲福酒。右官進福酒。

皇帝受爵。拱舉。授左官。次受胙。如飲福之儀。贊引奏

拜興。

皇帝三拜興。又奏跪。拜興。

皇帝行二跪六拜禮。羣臣均隨行禮。典儀贊徹饌。司

樂贊舉徹饌。樂奏。屢豐之章。辭曰。青祇司職。土

膏脈起。日涓吉亥。舉耕藉禮。

神安畱俞。不我遐棄。執事告徹。予將舉趾。樂作。徹畢。

樂止。

右受福胙徹饌

典儀贊送

神司樂贊舉送

神樂奏報豐之章。辭曰。匪且有且。匪今斯今。靈雨崇

朝。田家萬金。考鐘伐鼓。曼瑟鳴琴。

神歸何所。大地秧鉞。樂作。贊引奏跪。拜興。

皇帝率羣臣行三跪九拜禮。樂止。

皇帝三右送

神

典儀贊奉祝帛饌。送瘞。司祝。司帛。詣

神位前。咸跪。三叩。司祝奉祝。司帛奉篚。興。司香跪奉

香。司爵跪奉饌。興。以次恭送瘞所。

皇帝轉立拜位東旁。西向。

司拜褥官
徹拜褥

俟祝帛過。

仍布
拜褥

皇帝復位立。典儀贊望瘞。司樂贊舉望瘞樂。奏慶豐

之章。辭曰。肅肅靈壇。昭昭

上天。

神下

神歸其風。肅然。玉版蒼幣。瘞埋告虔。

神之聽之。錫大有年。樂作。陪祀王公百官退。贊引奏

詣望瘞位。日未樂止。禮部尚書率太常寺卿屬恭請

皇帝詣

太歲殿。上香。樂止。禮部尚書率太常寺卿屬恭請

神位復御。上香。行禮。如儀。

皇帝入具服殿更衣。迺行

親耕禮。儀詳嘉禮。畢。還宮。太常寺官徹

乾清門齋戒牌銅人送寺。

右望瘞禮成

遣官饗

先農之禮。先一日。太常寺以祝版送內閣。恭書受而

奉諸

神庫。至日。雞初鳴。遣官朝服。詣

壇。贊引。太常寺贊禮郎二人。引由右門入。行禮於階

下。上香。贊升

壇。升降均由東階。不飲福受胙。王公不陪祀。祝帛送

瘞。避立西旁。饗畢。順天府府尹率屬。行耕藉禮

詳嘉禮。餘均如前儀。

右遣官儀

直省府州縣各建

先農壇歲以仲春亥日致祭

或用季春

省會以總督若巡

撫一人主之有故則布政使以次攝陪祀文武

官及各執事人均如祭

社稷之禮先二日主祭陪祭執事各官致齋公所掃

除

壇上下祭日雞初鳴執事人入設

先農神案於

壇正中南向陳劍一。簋二。盞二。邊豆各四。案前設俎

陳羊一。豕一。又前設香案一。陳祝文香盤鑪。鐙

左設一案。東向。陳帛一。尊一。爵三。陳福酒。胙肉

於尊爵之次。設洗於階下之東。質明。引班。引陪

祭官入。引贊。引主祭官入。通贊。贊執事者各司

其事。贊就位。引主祭官至階下。盥手。就拜位立。

陪祭官。按班就東西拜位立。均北面迎。

神。上香。讀祝。行三獻禮。祝辭曰。維某年月日。某官某

致祭於

先農之神曰惟

神肇興稼穡立我烝民頌思文之德克配彼某百某
天念率育之功陳常時夏茲當東作咸服先疇洪惟

九五之尊歲舉

三推之典恭膺守土敢忘勞民謹奉彝章聿修祀事

惟願五風十雨嘉祥恒沐

神庥庶幾九穗雙歧上瑞頻書大有尚

饗餘儀與祭

社稷同祭畢率屬行耕藉禮

府州縣歲祭

先農主祭官陪祭官暨各執事並同

社稷祭期牲帛器數行禮儀節與省會同

右直省府州縣祭儀

先蠶

歲季春吉巳

皇后親饗

先蠶之禮先二日禮部尙書一人至犧牲所眡牲儀

與饗

先農同。

右眡牲

是日昧爽。太常寺進齋戒牌。銅人。內監豫設黃

案一。於

交泰殿之左。內務府總管一人。及宮殿監侍。豫埃

於

乾清門。太常寺卿率所屬。恭奉齋戒牌。在前。銅人

在後。前引如儀。至

乾清門。內務府總管。以授宮殿監侍。恭設於

交泰殿案上。齋戒牌南向。銅人西向。設畢。跪三叩。

興退。

皇后迺齋陪祀

妃。

嬪。公主。福晉。以下。文官三品。武官二品。命婦以上。

咸致齋。

右致齋

眡割牲 儀與饗

先農同

先一日奉宸苑卿率屬。潔蠲

壇上下藉以椶薦為瘞坎於

壇西北隅施黃幄於

壇上太常寺官恭設

先蠶神座於幄內正中南向工部官張

皇后拜幄於南階上如式太常寺典簿具牲俎博士

辨簋簋邊豆登鉶之實以次展於

神廚太常寺卿詣

神庫以恭請

神位之儀指授蠶宮令退贊禮郎引內務府總管一

人詣

神廚周眡牲牢籩豆太常寺官以陳設之儀指授

宮殿監侍訖皆退

右設

神座幄供張展牲器

至日雞初鳴內務府總管及宮殿監侍率內監

入

壇具器陳牛一羊一豕一登一鉶二簋籩各二籩豆

各十琖三十鑪一鐙二東設一案西向陳禮神

制帛一。青色。香盤一。尊一。爵三。設福胙於尊爵之旁。加爵一。牲陳於俎。帛實於筐。尊實酒。承以舟。疏布幕。勺具內監設洗於

具服殿。樂部率掌儀司內監陳樂於

壇下。應鼓一。在東。琴四。瑟二。簫六。箏六。笙六。仗鼓二。方響十六。雲璈二。板二。東西分列。如式。

右陳設

辨行禮位

壇上正中為

皇后拜位北向。

壇下西北為望瘞位西向。當階左右為陪祀

妃。

嬪。公主。福晉。拜位北面。稍南左右為陪祀。命婦拜

位。按翼分列。重行異等。東位西上。西位東上。均

北面。辨執事位。司拜禱女官二人立於

壇上

皇后拜位左右。相儀女官二人立拜位後左右。均東

西面。司香女官一人。司帛女官一人。司爵女官

一人奉福胙女官二人序立東案之東西面接
福胙女官二人立於

壇西東面。

壇下典儀司樂女官各一人當階左立西面傳贊女

官六人二人立於

壇南東西面一人立於

妃

嬪公主福晉拜位左右二人立於命婦拜位左右

均東西面樂工歌工

以童內
監爲之

序立於東西樂縣

之次女官掌瘞者立於瘞坎之西北隅

右辨位

未明前三刻步軍統領飭所部清蹕除道自

神武門至

先蠶壇門。

御道左右塗巷皆設布障陪祀公主福晉命婦及

執事女官朝服豫集

壇內鑾儀衛率內監陳

儀駕鹵簿於

順貞門外。大儀輿一乘。民尉三十有四人。儀輿二乘。旗尉十有二人。黃輿二乘。民尉三十有四人。次。五色龍鳳旗十。旗尉二十人。臥瓜四。立瓜四。旗尉十有二人。吾仗四。旗尉六人。次。黃赤二色龍鳳扇八。雉尾扇八。旗尉三十有二人。次。赤素方纒四五色。四季花纒四。旗尉二十有八人。五色九鳳纒十。旗尉二十人。次。金節二。旗尉四人。次。拂二。立夏陳列處暑收。香鑪二。金合二。盥盤一。盂一。瓶二。金倚一。方几一。旗尉二十有二人。次。黃色

九鳳曲蓋一。旗尉三人。鳳輿一乘。旗尉八人。凡擎執。旗尉民尉各服其服。皆內監。充辰正初刻。太常寺卿暨內務府總管各一人。赴

乾清門奏時。宮殿監督領侍轉奏。

皇后御禮服。乘鳳輿。出宮。如儀陪祀。

妃。

嬪咸乘輿從。由

順貞門。

神武門。北上門。入陟山門。至內壇左門。相儀女官

二人跪奏請降輿。

皇后降輿。

妃。

嬪咸降輿從前引女官十人右贊引左對引女官

二人恭導

皇后入具服殿少俟。

妃。

嬪隨入

配殿祇俟傳贊女官引公主福晉命婦等於

具服殿門外東西序立祇候。

右儀駕出宮

辰正一刻蠶宮令詣

神庫上香跪三叩興恭請

先蠶神位內監十人前引入

壇奉安座上畢相儀奏請行禮。

皇后出具服殿盥司盥跪奉盥司巾跪奉悅巾盥畢

詣

壇。

妃

嬪以下隨行。司拜褥女官。豫布拜褥於

壇上。拜次。贊引對引女官。恭導

皇后升中階。就拜位前。北向立。前引十人。止立

壇下。相儀二人隨侍。傳贊引

妃

嬪公主福晉及命婦。均就拜位序立。典儀贊執事

者各共迺職。贊引奏就位。

皇后就位立。

右盥洗就位

典儀贊迎

神司香奉香。進至香案前。祇蒞。司樂贊舉迎

神樂。奏床平之章。辭曰。軒轅御籙時。西陵位正。妃柔

桑沃。載陽遲。黼黻元黃。供祀事。稱繭更。縹絲龍

精報貺。椒屋宗師。樂作。贊引奏就上香位。暨對

引。恭導

皇后詣香案前立。對引至案前止立。司香跪。贊引奏

跪。

皇后跪奏上香司香進香。

皇后上炷香三上瓣香興贊引奏復位暨對引恭導

皇后復位立奏跪拜興。

皇后行六肅三跪三拜禮傳贊贊跪叩興。

妃。

嬪以下隨行禮樂止。

右迎

神

典儀贊奠帛爵行初獻禮司帛奉篚司爵奉爵

進至案前祇竢司樂贊舉初獻樂奏承平之章

辭曰春隄柳綻金倉庚有好音衣禕翟致精忱

后月躬應教織紉柘館式齋心黃流初薦肝饗

如臨樂作司帛跪獻篚奠於案一叩興司爵跪

獻爵奠於墊中興皆退樂止。

右初獻

典儀贊行亞獻禮司樂贊舉亞獻樂奏均平之

章辭曰清和日正長靈壇水一方紆香陌執籩

筐桑葉陰濃風澹蕩八育普嘉祥玉鬯再陳降

福穰穰樂作司爵獻爵於左儀如初獻樂止

右亞獻

典儀贊行終獻禮司樂贊舉終獻樂奏齊平之章辭曰神皋接上園葭蘆翠浪翻鶯聲滑藕花繁天棘絲絲初引蔓三薦潔蘋蘩雲依寶鼎露浥旌旛樂作司爵獻爵於右儀如亞獻樂止

右終獻

典儀贊答福胙奉福胙二人恭奉福胙詣

神位前拱舉退祇立於

皇后拜位之右接福胙二人進立於左贊引奏跪

皇后跪左右女官皆跪奏飲福酒右女官進福酒

皇后受爵拱舉授左女官次受胙如飲福之儀贊引

奏拜興

皇后一拜興又奏跪拜興

皇后行四肅二跪二拜禮

妃

嬪以下均隨行禮興典儀贊徹饌司樂贊舉徹饌樂奏柔平之章辭曰公宮吉禮成有齋奉豆登

僮僮被肅肅升。廢徹毋遲。咸祇敬法。坎不常盈。萬方衣被。百福其朋。樂作徹畢。樂止。

右受福胙徹饌

典儀贊送

神司樂贊舉送

神樂奏洽平之章。辭曰。

神風拂廣筵。靈香下肅然。儀不忒。禮無愆。禹馬流星。相炳絢。玉竦亘平川。彤管司職。瑞籥登編。樂作贊引奏跪拜興。

皇后率

妃嬪以下行六肅三跪三拜禮興樂止。

嬪以下行六肅三跪三拜禮興樂止。

右送

神

典儀贊奉帛香饌送瘞司帛詣

神位前跪一叩司帛奉篚興司香跪奉香司爵跪奉

饌興以次恭送瘞所。

皇后轉立拜位東旁西向司拜褥起拜褥俟香帛過仍布拜褥

皇后復位立。典儀贊望瘞。陪祀

妃。

嬪。公主。福晉。命婦。退。贊引奏詣望瘞位。樂作。恭導

皇后詣望瘞位望瘞。奏禮成。恭導

皇后詣具服殿更衣。

妃。

嬪隨入

配殿更衣。樂止。蠶宮令恭請

神位復御。上香。行禮。如儀。

皇后還宮。宮殿監侍徹

交泰殿齋戒牌銅人。授太常寺官送寺。越日。

皇后迺率從桑之

妃。

嬪。公主。福晉。命婦。行

躬桑禮。

儀詳嘉禮

右望瘞禮成

遣

妃致祭。式三日

先蠶之禮。先二日。

妃及陪祀之公主。福晉。命婦。均致齋。所司供具。如式。至日。昧爽。

妃朝服。乘輿。詣

壇。清道辟除。如常儀。至內壇右門。降輿。入。行禮於階下。上香。贊升

壇。升降均由東階。

妃。

嬪。不陪祀。不飲福。受胙。香帛送瘞。避立西旁。餘如

前儀。翼日。蠶宮令。監眠蠶。母及蠶婦。行采桑禮

右遣

妃儀

皇帝遣官致祭

先蠶之禮。所司供具。如前儀。至日。雞初鳴。遣官朝服。詣

壇。贊引太常寺贊禮郎二人。引由左側門入。行禮儀節。與饗

先農同。

右遣官儀

禮典卷之八

聖賢臣太常寺贊凱馭一人侍由正陽門入行轎

前

大憲之職視同封具職前給至日職府司書官陳州

是帝職司禮監

是帝職司禮監

是帝

前朝與日職司合盟祖黨母文職職司宋柔豐

大清通禮卷之十

聖祖仁皇帝諭朕披覽史冊於前代帝王每加留意書

康熙六十一年奉

諭示之數士數職如也數以

聖祖仁皇帝諭朕披覽史冊於前代帝王每加留意書

生輩但知譏評往事前代帝王雖無過失亦必刻意

指摘論列短長全無公是公非朕觀歷代帝王廟崇

祀者每朝不過一二位或廟饗其子而不及其父或

配饗其臣而不及其君皆因書生妄論而定甚未允

當况前代帝王曾為天下主後世之人俱分屬臣子

而可輕肆議論定其崇祀與不崇祀乎今宋明諸儒

尙以其宜附孔廟奏請前代帝王既無後裔後之君天下者繼其統緒卽當崇其祀典朕君臨宇內不得不爲前人言也朕意以爲凡曾在位除無道被弑亡國之主外應盡入廟崇祀爾等公同從容詳議具奏

欽此。

又

諭從前所定配饗功臣大概開國元勳居多如明之徐達不過草莽武夫劉基係元之進士遭遇成功遂以元勳配饗其治安之世輔佐太平有功軍國者反不

得與配饗列是皆未爲允當也。又如明天下皆壞於萬歷泰昌天啓三朝愍帝卽位未嘗不勵精圖治而所值事勢無可如何明之亡非愍帝之咎也朕年少時曾見故明耆舊甚多知明末事最切野史所載俱不足信愍帝不應與亡國之君同論萬歷泰昌天啓實不應入崇祀之內爾等會同九卿分別確議具奏欽此。

又乾隆四十九年

高宗純皇帝諭朕因覽四庫全書內大清通禮一書所

列廟祀歷代帝王位號。迺依舊會典所定。有所弗愜於心。敬憶

皇祖實錄。有勅議增祀之諭。令查取禮部原議紅本。則係康熙六十一年十一月內具題。爾時諸臣不能仰體

聖懷。詳細討論。未免因陋就簡。我

皇祖諭旨。以凡帝王曾在位者。除無道被弑亡國之主。此外盡應入廟。卽一二年者。亦應崇祀。煌煌

聖訓。至大至公。上自羲軒。下至勝國。其間聖作明述之

君。守文繼體之主。無不馨香妥侑。不特書生臆論。無能仰喻

高深。卽歷代以來。升歆議禮。未有正大光明若此者也。乃會議疏內。聲明偏安亡弑。不入祀典。而仍入遼金二朝。不入東西晉元魏前後五代。未免意有偏向。視若仰承

聖意。而實顯與

聖諭相背。朕意若謂南北朝偏安不入正統。則遼金得國。亦未奄有中原。何以一登一黜。適足啓後人之訾

議卽因東西晉前後五代有因篡得國擯而不列如
操不不得爲正統之例殊不知三國時正統在昭烈
故雖以陳壽三國志之尊魏抑蜀而卒不能奪萬世
之公評至司馬氏篡竊以還南朝神器數易如宋武
帝崛起丹徒手移晉祚自不能掩其篡奪之罪其他
雖祖宗得國不正而子孫能繼緒承休卽爲守文中
主亦不可概從缺畧况自漢昭烈以至唐高祖統一
區夏時之相去三百餘年其間英毅之辟節儉之主
史不絕書又安可置而不論至於後五代如朱溫以

及郭威或起自寇竊或身爲叛臣五十餘年更易數
姓中華統緒不絕如綫然周世宗承藉郭氏餘業憑
有疆域尙不失爲令主此而概不列入則東西晉前
後五代數百年間創守各主祀典缺如何以協千秋
公論他若元魏雄據河北地廣勢強太武道武勤思
政理講學興農亦可爲偏安英主並當量入祀典以
示表章朕前命館臣錄存楊維禎正統辨論內詳晰
宣諭以維禎所辨正統在宋不在遼金之說爲是所
以存春秋綱目之義見人心天命之攸歸且檢閱孫

承澤春明夢餘錄。所載明代崇祀古帝王位號。原未
列遼金二朝。今帝王廟崇祀遼金。而不入東西晉前
後五代。似此互相入主出奴。伊於何底。是皆議禮諸
臣。有懷偏見。明使後世臆說之徒。謂本朝於歷代帝
王。未免區分南北。意存軒輊。甚失

皇祖降諭之本意也。至明之亡國。由於神熹二宗。紀綱
墮而法度弛。愍帝嗣統時。國事已不可爲。雖十七年
身歷勤苦。不能補救。傾危卒且。身殉社稷。未可與荒
淫失國者一例而論。是以

皇祖睿裁。將神熹二宗徹出。而愍帝則
特令廟祀。

褒貶予奪。毫釐不爽。實千古大公定論。迺諸臣於定議
時。轉復將漢之桓靈。增入。豈未思炎漢之亡。亡於桓
靈。而不亡於獻帝乎。從前定議。未將東漢全局詳審
論斷。轉使昏闇之君。濫叨廟食。所議未爲允協。夫自
古帝王統緒相傳。易代以後。饗祀廟庭。原以報功崇
德。至於嚴篡竊之防。戒守成之主。或予或奪。要必衷
於至當。而無所容心於其間。方協彰瘅之義。所有歷

代帝王廟祀典著大學士九卿更行悉心詳議具奏
並著於定議後交四庫館恭錄
皇祖諭旨並朕此旨於通禮廟饗卷首以昭殷鑒歷朝
垂示萬年之至意欽此。

大清通禮卷之十

吉禮

歷代帝王

致饗

歷代帝王之禮

正殿七室中室

太昊伏羲氏

炎帝神農氏

黃帝軒轅氏左室

少昊金天氏。

顓頊高陽氏。

帝嚳高辛氏。

帝堯陶唐氏。

帝舜有虞氏。右室。

夏王禹。啓。仲康。少康。杼。槐。芒。泄。不降。扃。廙。孔甲。皋。發。

商王湯。太甲。沃丁。太庚。小甲。雍己。太戊。仲丁。外壬。河

亶甲。祖乙。祖辛。沃甲。祖丁。南庚。陽甲。盤庚。小辛。小

乙。武丁。祖庚。祖甲。廩辛。庚丁。太丁。帝乙。次左。

周武王。成王。康王。昭王。穆王。共王。懿王。孝王。夷王。宣

王。平王。桓王。莊王。僖王。惠王。襄王。頃王。匡王。定王。

簡王。靈王。景王。悼王。敬王。元王。貞定王。考王。威烈

王。安王。烈王。顯王。慎靚王。次右。

漢高祖。惠帝。文帝。景帝。武帝。昭帝。宣帝。元帝。成帝。哀

帝。光武帝。明帝。章帝。和帝。殤帝。安帝。順帝。沖帝。昭

烈帝。

晉元帝。明帝。成帝。康帝。穆帝。哀帝。簡文帝。

宋文帝。孝武帝。明帝。

齊武帝。

北魏道武帝。明元帝。太武帝。文成帝。獻文帝。孝文帝。宣武帝。孝明帝。

陳文帝。宣帝。又次左。

唐高祖。太宗。高宗。睿宗。元宗。肅宗。代宗。德宗。順宗。憲宗。穆宗。文宗。武宗。宣宗。懿宗。僖宗。

後唐明宗。

後周世宗。遼太祖。太宗。景宗。聖宗。興宗。道宗。

宋太祖。太宗。真宗。仁宗。英宗。神宗。哲宗。高宗。孝宗。光宗。寧宗。理宗。度宗。端宗。又次右。

金太祖。太宗。世宗。章宗。宣宗。哀宗。

元太祖。太宗。定宗。憲宗。世祖。成宗。武宗。仁宗。泰定帝。文宗。寧宗。

明太祖。惠帝。成祖。仁宗。宣宗。英宗。景帝。憲宗。孝宗。武宗。世宗。穆宗。愍帝。位均南向。凡異代同室者皆隔別之。兩廡。東。風后。倉頡。夔。伯夷。伊尹。傅說。召公。奭。畢公。高。召。穆公。虎。仲山甫。張良。曹參。周勃。魏。

相鄧禹耿弇諸葛亮房元齡李靖宋璟郭子儀
 許遠李晟裴度曹彬李沆王曾富弼文彥博李
 綱韓世忠文天祥宗翰穆呼哩布呼密徐達常
 遇春楊士奇于謙劉大夏西力牧臯陶龍伯益
 仲虺周公旦太公望呂侯方叔尹吉甫蕭何陳
 平劉章丙吉馮異馬援趙雲杜如晦狄仁傑姚
 崇張巡李泌陸贄耶律赫魯呂蒙正寇準范仲
 淹韓琦司馬光趙鼎岳飛韓魯宗望巴延托克
 托劉基李文忠楊榮李賢位均東西向以北爲

上歲春秋仲月。諏吉遣官將事。

特行崇典。則

皇帝親詣行禮。先二日。禮部尙書一人詣犧牲所。祇
 牲如儀。

右祇牲

致齋

書祝版

祇割牲

閱祝版

儀同東西郊祀。

先一日太常寺官入

廟潔蠲殿宇內外藉以椶薦拂拭

神座工部官張

御幄於景德門外階下之左南向夜分太常寺卿
率屬入具器陳。

正殿中室分設三案左一室統設三案右一室分設
二案次左一案次右三案又次左又次右皆三
案每位爵三實酒每案登一。鉶二。簠簋各二。籩
十豆十其前皆設香案一各鑪一。鐙二每室牛

一。羊一。豕一。殿中設案一。少西北向。供祝版。東
設一案。西向。西設一案。東向。分陳每室尊一。每
案香盤一。虛爵三。每位禮神制帛一。皀設福胙
於東案尊爵之旁。加爵一。凡牲陳於俎。凡帛每
案同篚。凡尊實酒。承以舟。疏布幕。勺具。兩廡東
設案十。各鉶二。簠一。簋一。籩豆各四。每位爵三。
實酒。統羊二。豕二。前設香案四。各鑪一。鐙二。又
設案於南北向。陳尊二。香盤四。虛爵十。有二。素
帛四十。俎篚。幕。勺具。西廡帛三十。有九。餘陳設

同鑾儀衛官設洗於黃幄外。樂部率太常寺協律郎設中和韶樂於殿外階上。分東西縣。陳樂舞於樂縣之次。如常儀。

右陳設

陳設畢。太常寺博士引禮部侍郎一人入。

廟省眠

正殿牲帛齋盛及籩豆登鉶之實畢。次詣兩廡。周眠如儀。

右省齋

辨行禮位殿門內正中爲

皇帝行禮拜位。北向階下甬道左右爲分獻官拜位。北面陪祀王公位階上。東西各二班。百官位階下。分獻官之南。東西各五班。重行異等。均北面。東位西上。西位東上。辨執事位。司拜褥鑾儀衛官二人立於

皇帝拜位之左。稍後。太常寺司祝一人立祝案西。司香十人。司帛十人。司爵十人。光祿寺卿二人。太常寺贊答福胙一人。立東案之東。司香八人。司

帛八人。司爵八人。侍衛二人。立西案之西。侍儀禮部尚書侍郎各一人。都察院左都御史。副都御史各一人。樂部典樂一人。立東西案之南。太常寺典儀一人。於殿左門外立。司樂。協律郎。樂工。歌工。舞佾。於階上。樂縣東西序立。記注官四人。於西階下序立。糾儀。御史。禮部祠祭司官各二人。引禮。鴻臚寺官二人。於陪祀王公拜位之次序立。又御史二人。祠祭司官二人。鴻臚寺官二人。於陪祀百官拜位之次序立。掌燎官率燎

人。立於燎鑪之隅。

右辨位

其日五鼓。步軍統領率所部。清蹕除道。自

西華門至

廟門。

御道左右塗巷。皆設布障。鑾儀衛陳

法駕鹵簿。

詳北郊祭儀

不陪祀王公百官朝服。咸會。祇

候送

駕。如儀。日出前六刻。司祝恭請祝版。設於祝案。太常

寺卿赴

乾清門奏時。

皇帝御祭服乘禮輿出宮前引後扈如常儀。

駕發警蹕。

午門鳴鐘鼓。

駕出西華門導迎樂前引不作提鑪執鐙官左右騎

導如詣

先農壇之儀。

右鑾輿出宮

駕將至鴻臚寺官豫引陪祀王公於

廟門外序立候

駕至隨入太常寺贊禮郎豫引兩廡分獻官四人於

景德西側門外序立陪祀百官按班入景德東

西側門豫於行禮位稍南東西序立祇候。

駕至由

廟中門入至景德門降輿右贊引左對引太常寺卿

二人恭導

皇帝入幄次少俟太常寺卿奏請行禮。

皇帝出次。盥。鑿儀衛官跪奉盥奉巾。如儀。司拜褥官
豫布拜褥於殿門內正中。贊引對引官恭導。

皇帝入景德門中門。升中階。進殿中門。至拜位前。北
向立。前引內大臣止立殿檐下。提鑪官執鐙官
侍衛止立階下。後扈大臣隨侍贊禮郎引分獻
官東西各二人。於甬道左右。鴻臚寺官引陪祀
王公升東西階。引陪祀百官於庭內左右。均就
拜位。北面序立。典儀贊樂舞生登歌。執事官各
共迺職。武舞執干戚進。贊引奏就位。

皇帝就位立

右就次盥洗就位

典儀贊迎

神司香奉香盤。各詣香案前祇候。司樂贊舉迎
神樂。奏肇平之章。辭曰。撫時兮極隆。造經綸兮顯庸。
總古今兮一揆。貽大寶兮微躬。仰徽猷兮有嚴
闕宮。予稽首兮下風。協律郎舉麾。工鼓祝樂作。
贊引奏就上香位。暨對引官恭導。

皇帝詣

太昊伏羲氏香案前對引官至祝案前止立司香跪
進香贊引奏上香

皇帝上炷香三上瓣香畢以次詣

炎帝神農氏

黃帝軒轅氏香案前上香儀同左右各室司香跪上

香畢皆趨退贊引奏復位暨對引官恭導

皇帝復位奏跪拜興

皇帝行二跪六拜禮王公百官均隨行禮協律郎偃

麾工夏啟樂止

凡樂以舉麾鼓祝作以偃麾夏啟止後同

右迎

神

典儀贊奠帛爵行初獻禮有司揭尊罍勺挹酒

實爵司帛奉篚司爵奉爵以次詣各

神案前司樂贊舉初獻樂奏興平之章辭曰莽若雲

兮

神之行予仰止兮在廷承筐篚兮既登偃靈蓋兮翠

旌鑿予情兮歆享薦芳馨兮肅成樂作司樂舉

節舞干戚之舞

凡舞以節領之導引升降後同

司帛跪獻篚奠

於各案三叩興司爵立獻爵於各墊中退贊禮
郎引分獻官升東西階詣兩廡以次跪上香畢
興立香案前執事生奠帛獻爵如儀皆退司祝
至祝案前跪三叩奉祝版跪案左樂暫止贊引
奏跪。

皇帝跪羣臣皆跪贊讀祝司祝讀祝辭曰維某年月
日。
皇帝致祭於
太昊伏羲氏

炎帝神農氏

黃帝軒轅氏

帝金天氏

帝高陽氏

帝高辛氏

帝陶唐氏

帝有虞氏

夏十四王

商二十六王

周三十二玉

漢十九帝

晉七帝

宋三帝

齊一帝

北魏八帝

陳二帝

唐十六帝

後唐一帝

後周一帝

遼六帝

宋十四帝

金六帝

元十一帝

明十三帝曰仰惟

諸帝應運代興。作君作師。撫育黎烝。創治維艱。基業
用宏。守文不易。謨烈是承。風教既遠。功德可稱。

報於仲春秋

神其式憑。尙

饗讀畢。興奉祝版跪安。

太昊伏羲氏神位前篚內。三叩。興退。樂作。贊引奏拜。

興。帝曰。嗚呼。

皇帝率羣臣行三拜禮。興贊禮郎引分獻官降階。復

位。樂止。武功之舞退。文舞執羽籥進。

右初獻

典儀贊行亞獻禮。司樂贊舉亞獻樂。奏崇平之

章。辭曰。貳觴兮酒行。念昔致治兮永清。瞻龍衮

兮若英。願紹錫兮嘉平。樂作。舞羽籥之舞。司爵

奉爵。以次詣各案前。恭獻於左。兩廡贊禮郎引

分獻官分獻。如初。樂止。

右亞獻

典儀贊行終獻禮。司樂贊舉終獻樂。奏恬平之

章。辭曰。鬱鬯兮獻終。萬舞洋洋兮沐清風。龍鸞

徐整兮企予。示周行兮迪予衷。樂作。

舞同亞獻

司爵

獻爵於右。兩廡隨分獻。均如亞獻儀。畢。樂止。文

德之舞退。

右終獻

既終獻。太常寺贊禮郎一人。少前。西面立。贊答福胙。光祿寺卿二人。奉福胙。至

太昊伏羲氏位前。拱舉。退。祇立於左。贊引奏跪。

皇帝拜位之右。侍衛二人。進立於左。贊引奏跪。

皇帝跪。羣臣皆跪。奏飲福酒。右官跪進福酒。

皇帝受爵。拱舉。授左官。左官跪受。次受胙。如飲福之

儀。奏拜興。

皇帝行二跪六拜禮。羣臣均隨行禮。典儀贊徹饌。司

樂贊舉徹饌樂。奏淳平之章。辭曰。蓋有丞兮畢

升。五音會兮滿盈。禮將徹兮虔告。鑒孔忱兮載

翼。載登樂作。徹畢樂止。

右受福胙徹饌

典儀贊送

神。司樂贊舉送

神樂奏匡平之章。辭曰。羽幢繚繞兮動回風。和鸞並

馭兮歸天宮。五雲擁兮高馳翔。願回靈盼兮錫

年豐。樂作。贊引奏跪拜興。

皇帝率羣臣行二跪六拜禮興樂暫止

右送

神

典儀贊奉祝帛饌送燎司祝司帛詣各

神案前咸跪三叩司祝奉祝司帛奉篚興司香跪奉

香司爵跪奉饌興以次由中道出恭送燎所。

皇帝轉立拜位東旁西向司拜褥官俟祝帛過仍布

皇帝復位立兩廡香帛饌均送焚燎太常寺贊禮郎

引分獻官退鴻臚寺官引陪祀王公百官均退

立拜位東西旁樂作樂章與上闕辭曰駕羣龍兮

一氣中焄蒿芬烈兮實冥通望

神光兮遙燭惟終古兮是崇贊引奏禮成恭導

皇帝仍由景德門中門出升輿

法駕鹵簿前導導迎樂作奏祐平之章辭曰時敘羣

品端在一欽衣德凝命荷

天之任景軌儀誠既歆肅駿奔容若臨不陪祀王公百

官仍朝服祇候

駕至跪迎。

午門鳴鐘樂止王公隨

駕入至內金水橋恭候

皇帝還宮各退太常寺官徹

乾清門齋戒牌銅人送寺

右禮成回鑾

遣官致祭之禮先二日眠牲如儀承祭官分獻

官暨文官郎中武官叅領世爵輕車都尉以上

均於邸第致齋先一日太常寺以祝版送內閣

恭書受而奉諸

神庫光祿寺少卿御史禮部祠祭司官朝服眠割

牲瘞毛血有司供具並如儀及祀之日雞初鳴

承祭官及分獻官朝服祇俟禮部侍郎入

廟省齋如儀質明承祭官王公入景德左門領侍衛內大臣尙書

等人升左階位於階上領侍衛內大臣尙書右門位於階下尙書

迎

神贊就上香位出入殿左門承祭官分獻官及陪祀

官行三跪九叩禮不飲福受胙王公不陪祀贊

引以太常寺贊禮郎祝帛送燎避立西旁東面

餘均如儀。

右遣官儀

皇帝時巡省方有古昔

帝王陵寢在其地者閒行

特典。

親詣致祭。

親祭之禮有司諏吉豫期守土官潔埽享殿內外扈

從王公暨文武官陪祭眠

京師

歷代帝王廟地方文官知府武官副將以上與朝臣

陪祭者以其班序

班詳朝會儀

先一日

皇帝率羣臣齋

行在太常寺官具祝版

凡祭事皆在有司襄贊

行送內閣中

書舍人敬書祝文

翰林院隨時撰擬

於版訖授太常寺

官豫送祭所。

右具祝版

是日昧爽光祿寺卿一人眠割牲守土官於祭

所

神廚設香案。光祿寺卿公服。上香。宰人牽牲告臚。遂及守土官。既宰。瘞毛血。如儀。

右眡割牲

祭之前夕。工部官張黃幄於享殿二門內之左。鑾儀衛官設洗於幄次。及夜分。太常寺卿屬率守土官入享殿。具

神位前陳設牛一。羊一。豕一。登一。釧二。簠簋各二。籩豆各十。鑪一。鐙二。設案一於享殿中。少西北向。供祝版。設案一於東西向。陳禮神制帛一。白。香

盤一。尊一。罍勺。具爵三。迺辨位設

皇帝拜位於享殿內正中。北向。司拜褥官二人立於左。稍後陪祀王公位階上。百官位階下。東西序立。重行異等。均北面。司祝。司香。司帛。司爵。分立祝案。尊案之次。記注官立西階下。東面。糾儀御史。禮部祠祭司官。引禮。鴻臚寺官。分立王公百官拜位左右。東西面。典儀一人立享殿東檐下。西面。掌燎官率燎人立燎鑪之隅。

右供張陳設序位

祭日漏未盡守土大吏率屬治道清蹕自

行宮至祭所汜埽無令塵揚鑾儀衛官陳

騎駕鹵簿詳軍禮於

行宮門外領侍衛內大臣及內大臣勒所部翊衛

官護軍統領宗人府王公勒所部後管官采服

分班於

行宮門外祇候不陪祭扈從官序列

行宮門外守土官序列祭所門前道左陪祭王公

於享殿大門外序列候

駕至隨入內外文武官於享殿庭左右序列執事官

豫入就位均采服屆時太常寺卿赴

行宮奏時。

皇帝龍袍袞服乘輿出宮前引後扈不陪祭扈從官

跪送如常儀

右鑾輿出行宮

駕至祭所不陪祭守土官跪迎。

皇帝於大門內降輿右贊引左對引太常寺卿二人

恭導

皇帝由二門中門入。至幄次。少俟。出。盥。鑾儀衛官跪奉盥奉巾。如儀。司拜褥官。豫布拜褥。贊引對引官恭導。

皇帝升中階。入殿中門。詣拜位前立。內大臣侍衛止立階下。後扈大臣隨侍。鴻臚寺官引陪祭王公百官。按班均就拜位序立。典儀贊執事官各共迺職。贊引奏就位。

皇帝就位立。

右盥洗就位

皇帝既就位。司香奉香。跪俟於香案之左。贊引恭導皇帝詣香案前立。奏上香。司香進香。

皇帝上炷香。二上瓣香。畢。復位。奏跪拜興。

皇帝行二跪六拜禮。王公百官均隨行禮。

右迎

神

典儀贊奠帛爵。行初獻禮。司帛奉篚。司爵奉爵。以次詣

神位前。司帛跪獻篚。奠於案。三叩。興。司爵立獻爵於

大清通禮 卷一 三十一
墊中畢各退司祝詣祝案前跪三叩奉祝版跪案左贊引奏跪。

皇帝跪羣臣皆跪贊讀祝司祝讀祝文訖興奉祝版跪安於篚內三叩退贊引奏拜興。

皇帝率羣臣行三拜禮興典儀贊行亞獻禮司爵獻爵於左贊行終獻禮司爵獻爵於右均如初儀

右三獻
典儀贊奉祝帛送燎司祝司帛詣

神位前咸跪三叩司祝奉祝司帛奉篚興司香跪奉

香興以次恭送燎所。

皇帝轉立拜位東旁西向司拜褥官徹拜褥俟祝帛過仍布拜褥

復位立

右燎祝帛

祝帛出贊引奏禮成暨對引官恭導

皇帝降中階出中門乘輿還

行宮前列鹵簿導從扈衛如來儀陪祭官退不陪祭守土官仍於道左跪送扈從官於

行宮外跪迎如儀。

右禮成

輦蹕所經有古昔

帝王陵寢在三十里內者遣官一人祇告豫期太常

寺官具祝文翰林院隨時撰擬香帛授遣官齋往守土

官潔埽享殿內外戒辦牲牢器物備執事司祝

司香司帛司爵以府州縣佐貳官充通贊以教

諭訓導引贊以學弟子員遣官既至及執事官

齋其夕宰人割牲於廚地方官州若縣一人公

服眠宰瘞毛血如儀祭日昧爽守土官入陳

神位前牛一羊一豕一登一釧二簠簋各二籩豆各

十鑪一鐙二設案於左陳禮神制帛色香盤

一尊一爵二設案一於中少西供祝版設洗於

階東引贊二人俟於門贊明執事官豫入就位

均朝服遣官朝服至祭所引贊引自殿垣左門

入詣東階下盥至階中北面立通贊贊就位遣

官就位贊就上香位引贊引遣官升東階入殿

左門詣香案前司香跪奉香引贊贊跪遣官跪

贊上香遣官上香畢興贊復位遣官仍降東階

復位贊跪叩興遣官行三跪九叩禮通贊贊行
初獻禮司帛奉篚跪獻於案三叩興司爵奉爵
奠於正中各退贊讀祝引贊贊跪遣官跪司祝
至祝案前跪三叩奉祝版宣讀訖復於案三叩
興退贊叩興遣官三叩興通贊贊行亞獻禮司
爵奠爵於左贊行終獻禮司爵奠爵於右均如
初儀引贊贊跪叩興遣官行三跪九叩禮通贊
贊奉祝帛送燎執事各奉祝帛香由中道送燎
如儀遣官避立拜位東俟過復位引贊贊禮畢

引遣官仍由殿垣左門出執事官皆退。

右時巡祭告

直省所在

歷代帝王陵寢逢

朝廷有大

慶典遣官分詣致祭祭

伏羲氏陵於淮寧

女媧氏於趙城。

神農氏於鄆。

軒轅氏於中部。

少昊氏於曲阜。

高陽氏。

高辛氏於滑。

陶唐氏於濮。

有虞氏於寧遠。

夏禹王於會稽。

商湯王於滎河。中宗於內黃。高宗於西華。

周文王。武王。成王。康王。於咸陽。

漢高祖於涇陽。文帝於咸寧。宣帝於長安。光武帝於

孟津。

北魏孝文帝於富平。

唐高祖於三原。太宗於醴泉。憲宗於蒲城。宣宗於涇

陽。

後周世宗於鄭州。

宋太祖。太宗。真宗。仁宗。於鞏。

遼太祖於廣寧。

金太祖。世宗。於房山。

元太祖。世祖。於宛平。

明太祖。於江寧。宣宗。孝宗。於昌平。凡祭。皆就享殿行

禮。或因陵寢。設壇。惟元陵望祭。

右祭所

豫期。有司。諏吉日。禮部。疏列。閣部。院寺。文職。二

品以下。四品以上。官銜名。候

旨分遣承祭。將遣官。

皇帝散齋一日。遣官各齋於次。太常寺具禮神香。制

帛。色。祝文。

翰林院隨
時撰擬

送禮部。禮部祠祭司官各

加封題翼。日黎明。遣官公服。會於禮部。太常寺
官。設黃案於

中和殿。正中一。左右各一。均南向。鑿儀衛。設龍亭

一。於禮部堂上。正中。設香亭一。於龍亭前。祠祭

司官。恭奉祝文。香帛。設龍亭內。校尉昇亭。行。導

以

御仗。香亭在前。龍亭在後。進

大清門中門。至

午門前。亭止。禮部祠祭司官公服。詣龍亭前。跪。三

叩。恭奉祝文。香帛。由

午門左門。

昭德門。至

中和殿。由中門入。陳祭文於正中黃案。陳帛左案。陳香右案。畢。跪叩。如初奉時。由殿左門出。退立階下。直班記注官四人。序立於殿西檐下。導引太常寺卿二人。序立於殿北門外。禮部尚書侍郎各一人。分列殿東西檐之次。侍儀又侍郎一人。率欽天監博士。詣

乾清門奏時。

皇帝御袞服乘輿出宮。導從扈衛。如常儀。至

中和殿北階上。降輿。太常寺卿導引入

御中和殿。詣案前。北向。徧閱祝文。香帛畢。還宮。禮部

祠祭司官奉祝文。香帛出

午門。設龍亭內。如來儀所司徹案。校尉舁亭出。禮

部尚書侍郎。從至禮部。陳於堂上正中。遣官及

齋送香帛筆帖式。以次序立於堂左。禮部尚書

一人。於亭左立。祠祭司官詣亭前。跪三叩。以次

大清通禮 卷十
奉祝帛香。授尚書。轉授遣官。遣官跪受。興。授筆帖式。依序由中門出。若非親閱。太常寺具禮神香祝制帛。送禮部。各加封題。禮部尚書率執事官屬暨遣官散齋一日。至日黎明。咸公服畢。會禮部祠祭司官。設三案於堂上。正中奉祝文。設於中案。陳香左案。陳帛右案。訖。退立案前左右贊事。禮部尚書一人。敬謹周眡。訖。以次分授遣官。如前儀。
右闕祝文香帛遣祭官。

遣官至所祭地。守土官豫日。供具備執事人。眡割牲。瘞毛血。如儀。祭日。陳設遣官行禮儀注。與時巡遣官祭告禮同。

右祭儀

直省所在

帝王陵寢。歲春秋仲月。守土正官一人。致祭。執事以禮生祭日。用羊一。豕一。餘陳設及行禮儀注。與慶典遣官禮同。

右所在專祭

皇師軒轅氏

皇師伏羲氏正位南向

皇師神農氏

傳心殿內

傳心殿之禮

經筵致祭

傳心殿

吉禮

大清通禮卷之十一

皇師軒轅氏

皇師軒轅氏

皇師伏羲氏正位南向

皇師神農氏

傳心殿內

傳心殿之禮

經筵致祭

傳心殿

吉禮

帝師陶唐氏

帝師有虞氏

王師夏禹王

王師商湯王

王師周文王

王師周武王左右分序均南向

先聖周公東位西向

先師孔子西位東向歲以春秋仲月

皇帝御經筵之日遣官一人祇告如

特行崇典則

皇帝親詣行禮太常寺豫日以祝版送內閣恭書祝

翰林院隨時撰擬先一日司祝由太常寺恭奉祝版導

以

御仗送至

傳心殿祝版房設於案跪叩如儀祀日昧爽所司

潔除殿內外展

神幄工部官藉櫻薦太常寺卿率屬具器陳

皇師

帝師。

王師位前各設一案。每案。劔一。籩二。豆二。前設香案

一。陳鑪一。鐙二。

先聖。

先師位前。每案。劔一。籩二。前設香案一。陳鑪一。鐙二。

殿中設一案。少西北向。供祝版。東設一案。西向。

陳禮神制帛十。白。色。香盤六。爵十有八。尊二。西設

皇帝一案。東向。陳禮神制帛一。白。色。香盤五。尊一。爵十

有五。凡帛正位同篚。東西位各異篚。凡尊。實酒

承以舟。疏布幕。勺具。迺辨位。

皇帝拜位在殿內正中。北向。鑾儀衛司拜褥官。立於

皇帝拜位之左。稍後。太常寺司祝。立祝案西。東面。司

香。立東西案後。負序。東西面。典儀。立殿門外之

東。西面。記注官。立殿門外之西。東面。掌燎官。率

燎人。立於東門外。燎鑪之隅。日出前三刻。司祝

詣

傳心殿。祝版房。恭奉祝版。安於祝案。司爵。揭尊。幕

勺。挹酒。實爵。司帛。奉篚。司爵。奉爵。進至各

神位前奠於案。司拜褥官豫布拜褥於殿門內正中。
各退。太常寺卿赴

乾清門奏時。

皇帝御袞服乘輿出宮。前引後扈如常儀。
駕至文華門內東門降輿。前引內大臣侍衛均止立。
後扈大臣隨侍。右贊引左對引。太常寺卿二人
恭導

皇帝由殿垣西門入

景行中門。升中階。進殿中門。至拜位前北向立。典

儀贊執事官各共迺職。贊引奏就位

皇帝就位立。司香各奉香盤詣

神位前祇埃。贊引奏就上香位及對引官恭導

皇帝詣

皇師伏羲氏香案前。對引官至祝案前止立。司香跪

進香。贊引奏上香。

皇帝上炷香。三上瓣香。畢。以次詣各

神位前。上香如前儀。贊引奏復位及對引官恭導

皇帝復位立。奏跪拜。興。

皇帝行二跪六拜禮。興。司祝詣祝案前。跪。三叩。奉祝版。跪案左。贊引奏跪。

皇帝跪贊讀祝。司祝讀祝畢。興。奉祝版。跪安。

神位前篋內。三叩。興退。贊引奏拜。興。

皇帝行三拜禮。興。又奏跪拜。興。

皇帝行二跪六拜禮。興。典儀贊奉祝帛。送燎。司祝司

帛。詣

神位前。咸跪。三叩。司祝奉祝。司帛奉篋。興。司香跪奉

香。興。以次由中道出。恭送燎所。

皇帝轉立拜位東旁。西向。

司拜褥官徹拜褥。

俟祝帛過。

仍布拜褥。

皇帝復位立。贊引奏禮成。及對引官。恭導

皇帝出殿中門。降中階。詣

文華殿。

御經筵。進講。

儀詳嘉禮。

畢。乘輿還宮。執事官以次退。

右祇告儀

遣官致祭

傳心殿。贊引太常寺贊禮郎二人。引承祭官入殿

垣東門。循

景行門東夾道至殿門外階下正中行禮祝帛送
燎承祭官避立西旁東面餘如儀惟行禮時行
三跪九叩禮

右遣官儀

祝曰維某年月日。

皇帝遣某官某致祭於

皇師伏羲氏。

皇師神農氏。

皇師軒轅氏。

帝師陶唐氏。

帝師有虞氏。

王師夏禹王。

王師商湯王。

王師周文王。

王師周武王。

先聖周公。

先師孔子。神位前曰。兩儀既闢。開治統道。統之原。千

聖同歸。建作君作師之極。自上古鴻濛而降。迄
一中授受以來。

五帝開天。乘時而迭運。

三王治世。異尚而同功。制作大備於

元公。刪述集成於

宣聖。繼修明之後。仰溯傳心。綜道法之詳。緬維典學。

羹牆如見。會列聖於一堂。俎豆用馨。紹斯文於

萬禩。惟啓承之永賴。冀陟降之匪遙。肅薦明禋。

伏祈

歆格。尚

饗。

右祝辭

月朔望。太常寺卿一人率屬詣

傳心殿。具器陳設酒果。上香。行禮。如儀。

右常祀儀

大清通禮卷之十二
吉禮
先師
春秋釋奠
先師孔子之禮
大成殿內
至聖先師正位南向
復聖顏子
述聖子思子東位西向

大清通禮卷之十二
吉禮
先師
春秋釋奠
先師孔子之禮
大成殿內
至聖先師正位南向
復聖顏子
述聖子思子東位西向

宗聖曾子

亞聖孟子西位東向兩序

先賢東閔子損冉子雍端木子賜仲子由卜子商
有子若皆西向西冉子耕宰子子冉子求言子
偃顓孫子師朱子熹皆東向兩廡

先賢東蘧瑗澹臺滅明原憲南宮适商瞿漆雕開
司馬耕梁鱣冉孺伯虔冉季漆雕徒父漆雕哆
公西赤任不齊公良孺公肩定鄒單罕父黑榮
旂左人郢鄭國原亢廉潔叔仲會公西輿如邦

巽陳亢琴張步叔乘秦非顏噲顏何縣亶樂正
克萬章周敦頤程顓邵雍西林放宓不齊公冶
長公皙哀高柴樊須商澤巫馬施顏辛曹卹公
孫龍秦商顏高壤駟赤石作蜀公夏首后處奚
容蒧顏祖句井疆秦祖縣成公祖句茲燕伋樂
欬狄黑孔忠公西蒧顏之僕施之常申棖左邱
明秦冉牧皮公都子公孫丑張載程頤

先儒東公羊高伏勝董仲舒后蒼杜子春諸葛亮
王通范仲淹歐陽修楊時羅從彥李侗呂祖謙

蔡沈陳淳魏了翁王柏趙復許謙吳澄胡居仁
王守仁羅欽順黃道周湯斌西穀梁赤高堂生
孔安國毛萇鄭康成范甯韓愈胡瑗司馬光尹
焯胡安國張栻陸九淵黃幹真德秀何基陳澔
金履祥許衡薛瑄陳獻章蔡清呂坤劉宗周陸
隴其均北上東西向。

崇聖祠殿內中。

肇聖王木金父左。

裕聖王祈父右。

詒聖王防叔次左。泗宰宰人。樽俎以豆。東于血。滌以
昌聖王伯夏次右。香盞又。論史。蠶。時。陳。祭。同。官。國。子
啓聖王叔梁紇皆南向。

先賢顏無繇孔鯉東位。西向。曾點孟孫氏西位。東
向。

先儒東廡周輔成程珦蔡元定西向。西廡張迪朱

松東向。均北上。歲以春秋仲月上丁。遣官將事。

特行崇典則。

皇帝親詣行禮。先二日。禮部尙書一人詣犧牲所。眠

皇帝牲如儀。牲次三日。牲前命書一人。詣禮部。取冊。詳其牲。右眡牲。

致齋。以非土。以香。於中。民土。不。致。齋。事。

書祝版。神。祝。版。祭。文。或。西。風。西。風。也。未。

閱祝版。儀均同。帝王廟。

先一日。宰人。豫鑿坎於宰牲亭之西。國子監官。

設香案一於宰牲亭外。光祿寺少卿一人朝服。

詣香案前。上香。遂及御史禮部祠祭司官。國子

監監丞。朝服。眡宰。宰人割牲。以豆取毛血。瘞於

坎如常儀。

右眡割牲。

將事前夕。國子監祭酒率屬。潔蠲殿內外。藉以

櫻薦拂拭。

神座工部官張大次於

大成門外之左。夜分。太常寺卿。國子監祭酒。各率

其屬。入具器陳。

先師位前。牛一。羊一。豕一。登一。鉶二。簠二。簋二。籩十。

豆十。鑪一。鐙二。

四配位前各羊一。豕一。鉶二。簋二。籩二。籩八。豆八。鑪一。鐙二。

十二哲位前鉶一。簋一。籩一。籩四。豆四。東西各羊一。豕一。鑪一。鐙二。殿中設一案。少西北向。供祝

版。其南東設一案。西向。陳禮神制帛九。色白香盤

四尊三。爵二十有七。西設一案。東向。陳禮神制

帛八。色白香盤三。尊二。爵二十有四。凡牲。陳於俎

凡帛。

正位

四配異篚。

十二哲東西共篚。凡尊。實酒。承以舟。疏布幕。勺具

東廡二位。同案。每位爵一。實酒。每案簋一。籩一。

籩四。豆四。

先賢案前羊二。豕二。香案一。鑪一。鐙二。設案一。於

先儒案前羊一。豕一。香案一。鑪一。鐙二。設案一。於

南北向。陳禮神制帛二。色白香盤二。尊三。虛爵六

俎。篚幕。勺具。西廡陳設同。

崇聖祠

正位前各羊一。豕一。鉶二。簋各二。籩豆各八。鑪一。

燈二。

配位前簋一。籩一。籩四。豆四。東西羊豕各一。鑪一。

燈二。中設一案。少西供祝版。東設一案。陳禮神

制帛五。色白香盤五。尊四。爵十有五。西設一案。陳

禮神制帛四。色白香盤四。尊三。爵十有二。兩廡東

二案。西一案。每位爵一。實酒。每案陳設簋籩籩

豆。羊豕鑪。鑪如配位之數。各南設一案。陳禮神

制帛一。色白香盤一。尊一。虛爵三。俎。篚。幕。勺。皆具

鑾儀衛官。設洗於大次之外。樂部率太常寺協

律郎。設中和韶樂於殿外兩階。金罇鐘一。編鐘

十有六。在東。玉特磬一。編磬十有六。在西。皆縣

以虞業。東應鼓一。祝一。麾一。西。鼓一。東西分列

琴六。瑟四。簫六。篪六。篴四。排簫二。塤二。笙六。搏

拊二。旌二。羽籥三十有六。太常寺官。設洗於

崇聖祠階下之東。如式。

右陳設

陳設畢。太常寺博士引禮部侍郎一人入。

廟恭詣

大成殿周省齋盛及籩豆登鉶之實次詣兩廡省
畢引詣

崇聖祠正殿及兩廡省眠如儀

右省齋

辨行禮位殿門內正中爲

皇帝拜位北向階下甬道左右爲分獻官拜位正殿
分獻官六人在前兩廡分獻官四人在後均北
面陪祀王公位階上東西各二班百官位階下

分獻官之南東西各五班重行異等東位西上
西位東上均北面辨執事位鑾儀衛司拜褥官
二人立於

皇帝拜位之左稍後太常寺司祝一人立祝案西東
面司香四人司帛四人司爵九人立東案之東
西面司香三人司帛三人司爵八人立西案之
西東面侍儀禮部尙書侍郎各一人都察院左
都御史副都御史各一人樂部典樂一人分立
東西案之南東西面太常寺典儀一人立殿左

門外西面司樂協律郎樂工歌工文德之舞六
佾於階上樂縣東西序立記注官四人於西階
下序立糾儀御史四人禮部祠祭司官四人引
禮鴻臚寺官四人分立王公百官拜位之次掌
燎官率燎人立於燎鑪之隅兩廡國子生司香
司帛司爵東西各二人序立南案之南均北面
承祭

崇聖祠官拜位在階下分獻官四人拜位在承祭
官後讀祝拜位在殿中門檻內均北面太常寺

司祝典儀掌燎各一人正殿國子官司香九人
司帛九人司爵九人兩廡國子生司香司帛司
爵每案各一人立位與前儀同。

右辨位

其日五鼓步軍統領率所部清蹕除道自

東華門至

廟門

御道左右塗巷皆設布障鑾儀衛陳

法駕鹵簿

詳北郊祭儀

不陪祀王公百官朝服咸會祇

候送

駕如儀日出前六刻司祝恭請祝版設於祝案太常寺卿赴

乾清門奏時

皇帝御祭服乘禮輿出宮前引後扈如常儀

駕發驚蹕

午門鳴鐘鼓

駕出東華門導迎樂前引不作執鑪鐙官左右騎導

如詣

東郊之儀

右鑾輿出宮

駕將至太常寺贊禮郎豫引

四配兩序兩廡分獻官十人於

大成門西側門外序立鴻臚寺官豫引陪祀王公

於左右門外序立候

駕至隨入引陪祀百官入

大成門左右側門豫於行禮位稍南東西序立祇

候

駕至廟門外降輿右贊引左對引太常寺卿二人恭

導

皇帝由中門入就大次少埃太常寺卿奏請行禮

皇帝出次盥鑾儀衛官跪奉盥奉巾如儀司拜褥官

大豫布拜褥於殿門內正中贊引對引官恭導

皇帝入大成門中門升階進殿中門至拜位前北向

立前引內大臣止立殿檐下提鑪官執鐙官侍

衛均於階下止立後扈大臣隨侍贊禮郎引分

東掖獻官東西各五人於甬道左右鴻臚寺官引陪

祀王公升東西階引百官於庭中左右均就拜

四位北面序立典儀贊樂舞生登歌執事官各共

皇帝迺職文舞執羽籥進贊引奏就位

皇帝就位正

右就次盥洗就位

典儀贊迎

神司樂贊舉迎

神樂奏昭平之章辭曰大哉

至聖德盛道隆生民未有百王是崇典則昭垂式茲

辟雍載虔。簠簋載嚴。鼓鐘協律。郎舉麾工。鼓祝
樂作。贊引奏就。上香位。及對引官恭導。

皇帝詣

先師香案前。對引官至。祝案前止。立司香跪進香贊。

引奏上香

皇帝上炷香。三上瓣香。畢。奏復位。及對引官恭導。

皇帝復位贊禮。即引正殿分獻官進至。

四配

十二哲位前。兩廡分獻官各詣

先賢

先儒位前。上香。畢。復位贊引奏跪拜興。

皇帝行二跪六拜禮。興。王公百官均隨行禮。協律郎

偃麾。工戛鼓。樂止。

凡樂以舉麾。鼓祝。作以偃麾。戛鼓。止。後同。

右迎

神

典儀贊奠帛。爵行初獻禮。司樂贊舉初獻樂。奏

宣平之章。辭曰。覺我生民。陶鑄賢聖。巍巍泰山。

實予景行。禮備樂和。豆籩嘉靜。既述六經。爰斟

三正樂作。司樂舉節。舞羽籥之舞。凡舞以節領之。導引進退。
後同。有司揭尊。冪勺挹酒。實爵。司帛一人奉篚。司爵一人奉爵。以次詣

先師位前。司帛跪獻篚。奠於案。三叩。興。司爵獻爵。奠於塾中。皆退。左右。司帛奉篚。司爵奉爵。進至

四配

十二哲位前。兩廡。司帛奉篚。司爵由南案前奉爵。各詣

先賢

先儒位前。奠帛。獻爵。如儀。畢。皆退。復位。司祝至祝案前。跪三叩。奉祝版。跪案左。樂暫止。贊引奏跪。皇帝跪。羣臣皆跪。贊讀祝。司祝讀祝。辭曰。維某年月日。

皇帝御名。致祭於

至聖先師孔子曰。惟

師德配

天地道冠古今。刪述六經。垂憲萬世。茲當仲春祗奉舊章。謹以牲帛酒果致祭。配以

復聖顏子。

宗聖曾子。

述聖子思子。

亞聖孟子。尚

饗。讀畢。興。奉祝版。跪安。

先師位前。篚內。三叩。興。退。樂作。贊引奏拜。興。

皇帝率羣臣行三拜禮。興。樂止。

右初獻

典儀贊行亞獻禮。司樂贊舉亞獻樂。奏秩平之。

章辭曰。至哉。

聖師克明明德。木鐸萬年。惟民之則。清酒既醕。言觀

秉翟。太和常流。英才斯植。樂作。舞同司爵奉爵。

詣

先師位前。恭獻於左。

四配。

十二哲。兩廡隨分獻如初。樂止。

右亞獻

典儀贊行終獻禮。司樂贊舉終獻樂。奏敘平之。

章辭曰猗歟

素王示予物軌瞻之在前師表萬祀酌彼金罍我酒

惟旨登獻雖終弗遐有喜樂作

舞同

亞獻司爵奉爵

詣

先師位前恭獻於右

四配

十二哲兩廡均隨分獻如亞獻儀樂止文德之舞

退

右終獻

典儀贊徹饌司樂贊舉徹饌樂奏懿平之章辭

曰璧水淵淵芹芳藻潔既歆

至聖亦儀前哲聲金振玉告茲將徹醴假有成日月

昭揭樂作徹畢樂止

右徹饌

典儀贊送

神司樂贊舉送

神樂奏德平之章辭曰煌煌辟雍四方來宗甄陶樂

育多士景從如土斯埴如金在鎔佐予敷治俗

美時雍。樂作。贊引奏跪拜興。

皇帝率羣臣行三跪六拜禮興。樂暫止。

右送

神

典儀贊奉祝帛。饌送燎。司祝司帛詣

先師位前。咸跪三叩。司祝奉祝。司帛奉篚。興。司香跪

奉香。司爵跪奉饌。興。以次由中道出。恭送燎所。

皇帝轉立拜位東旁。西向。

司拜褥官
徹拜褥

俟祝帛過。

仍布
拜褥

皇帝復位立。

四配。

十二哲。兩廡香帛。饌均送焚燎。太常寺贊禮郎引

分獻官退。鴻臚寺官引陪祀王公百官退立拜

位東西。樂作。贊引奏禮成。暨對引官恭導

皇帝仍由大成門中門出。升輿。樂止。

法駕鹵簿前導。導迎樂作。奏祐平之章辭曰。

先聖垂軌。千載是祗。虔奉師表。景行行止。奠兩楹

神降之。啓後人。文在茲。不陪祀王公百官。仍朝服祇

候

駕至跪迎

午門鳴鐘樂止王公隨

駕入至內金水橋恭候

皇帝還宮各退太常寺官徹

乾清門齋戒牌銅人送寺

右禮成回鑾

崇聖祠同時遣官致祭贊引太常寺贊禮郎引承
祭官入祠垣左門引分獻官隨入承祭官詣階
下盥手典儀贊執事官各司其事贊禮郎贊就

位引承祭官分獻官就位立典儀贊迎

神司香奉香盤就各香案前立贊引官贊就上香位

引承祭官升東階入殿左門贊詣

肇聖王位前贊跪承祭官跪行一叩禮興贊上香司

香跪奉香承祭官上炷香三上瓣香跪行一叩

禮興不贊次詣左右

正位前跪上香儀同降階復位贊禮郎引分獻官升

東西階入殿左右門分詣

配位前跪上香如儀降階復位引兩廡分獻官分

詣兩廡

從位前跪。上香。復位均如前儀。贊禮郎贊跪。叩。與
承祭官分獻官。行三跪九叩禮。興。典儀贊奠帛。
爵。行初獻禮。贊禮郎引承祭官升階。贊詣中案
前。贊跪。承祭官跪。行一叩禮。興。司帛跪奉篚。承
祭官受篚。拱舉。奠於案。司爵跪奉爵。承祭官受
爵。拱舉。奠於墊中。跪。行一叩禮。興。不贊。以次詣左
右案前。跪。奠帛。獻爵。儀同。贊禮郎贊就讀祝位。
引承祭官詣拜位。立。司祝至祝案前。跪。三叩。奉

祝版跪案左。贊跪。承祭官分獻官皆跪。贊讀祝
司祝讀祝辭曰。維某年月日。

皇帝遣某官某致祭於

肇聖王木金父公

裕聖王祈父公

詒聖王防叔公

昌聖王伯夏公

啓聖王叔梁公曰。惟

王誕生至聖。爲萬世王者之師。功德顯著。茲當仲春秋

謹以庶品之儀致祭。配以

先賢顏氏

先賢曾氏

先賢孔氏

先賢孟孫氏尚

饗讀畢。興奉祝版跪安。

肇聖王位前篚內三叩。興退。贊禮郎贊叩。興承祭官分獻官。行三叩禮。興贊復位。引承祭官出。降階。復位。贊禮郎引正殿分獻官。升東西階。入殿左

右門詣

配位前。引兩廡分獻官。分詣兩

從位前。跪奠帛。獻爵。興復位。均如正獻儀。亞獻各獻爵於左。終獻各獻爵於右。均如初儀。興儀贊徹饌。有司徹饌畢。贊送

神贊禮郎贊跪叩。興承祭官分獻官。行三跪九叩禮。興典儀贊奉祝帛饌。送燎。司祝司帛司香司爵各奉祝帛香饌。以次恭送燎位。如儀。承祭官避立西旁。俟過復位。贊禮郎引詣燎所。眡燎。贊禮

畢。仍引由祠垣左門出。各退。

右

崇聖祠祭儀

每歲遣官釋奠於

先師。承祭官分獻官暨陪祀官均致齋二日。豫期。眡

牲。眡割牲。皆如前儀。先一日。太常寺官具祝版

送內閣恭書

皇帝遣某官某致祭。餘辭同前。受而供諸殿內。祝案
行禮如儀。祭日。陳設牲。帛。器數如前儀。設福胙

於殿內東案。尊爵之旁。加爵一。設洗於階下之

東。禮部侍郎省齋如儀。承祭官拜位。親王郡王

在階上。大學士在階下。讀祝受福胙。拜位在殿

中門檻內。分獻官在甬道左右。陪祀官在庭內

左右。均北面。司香。司帛。司爵

大成殿

正位。

配位。以國子監監丞。助教。學正。學錄等官充。兩序

兩廡。暨

崇聖祠殿廡均以國子生充序位如前儀奉福胙
 國子生二人立於東案之東西面接福胙國子
 生二人立於西案之西東面雞初鳴承祭官分
 獻官豫集於持敬門內致齋所太常寺贊禮郎
 十有四人俟於持敬門內均朝服味爽贊禮郎
 二人引承祭官入門親王郡王入大成門又
 左門大學士入左側門又
 四人分引兩序分獻官又八人分引兩廡分獻
 官由左側門入至階東盥手畢詣拜位前立鴻
 臚寺官引陪祀官咸詣拜位序立典儀贊樂舞

生登歌執事官各共迺職文舞六佾進贊禮郎
 贊就位引承祭官分獻官就位立典儀贊迎

神司樂贊舉迎

神樂奏昭平之章

樂辭見前
 後仿此

樂作贊禮郎贊就上香

位引承祭官升東階入殿左門贊詣

先師香案前贊跪承祭官跪行一叩禮興贊上香司

香跪奉香承祭官上炷香三上瓣香跪行一叩

禮興不贊以次詣

四配位前跪上香儀同贊復位引承祭官退降階

復位初迎

神時贊禮郎分引東西序分獻官各一人升東西階入殿左右門詣

十二哲位前跪上香退降階復位引兩廡分獻官東西各二人分詣

先賢

先儒位前跪上香退復位均如前儀贊禮郎贊跪叩興承祭官分獻官暨陪祀官行三跪九叩禮興樂止典儀贊奠帛爵行初獻禮奏宣平之章

舞羽籥之舞樂作贊禮郎引承祭官升階贊詣

先師位前贊跪承祭官跪行一叩禮興司帛跪奉篚

承祭官受篚拱舉奠於案司爵跪奉爵承祭官

受爵拱舉奠於墊中跪行一叩禮興不贊禮郎

贊就讀祝位引承祭官至殿中拜位立贊跪承

祭官分獻官暨陪祀官皆跪贊讀祝司祝跪讀

祝祝辭見前如儀承祭官分獻官暨陪祀官均行三

叩禮興贊禮郎引承祭官以次詣

四配位前跪奠帛獻爵儀同退降階復位贊禮郎

分引兩序分獻官。升東西階。入殿左右門。詣

十二哲位前。跪奠帛。獻爵。興退。降階。復位。均如儀

引兩廡分獻官。分詣

先賢。

先儒位前。奠帛。獻爵。復位。儀同。樂止。亞獻奏秩平

之章。舞同初獻樂作。贊禮郎引承祭官升階。贊詣

先師位前。暨

四配位前。奠爵於左。如初。兩序兩廡隨分獻。畢。均

復位。樂止。終獻奏敘平之章。舞同亞獻樂作。引承祭

官升階。奠爵於右。如亞獻儀。兩序兩廡隨分獻

畢。均復位。樂止。文德之舞退。典儀贊飲福受胙。

贊禮郎贊詣受福胙位。引承祭官至殿中拜位。

立。奉福胙二人。自東案奉福胙。至

先師位前。拱舉。退。立於承祭官之右。接福胙二人。自

西案進。立於左。贊禮郎贊跪承祭官。跪贊飲福

酒。右一人跪遞福酒。承祭官受爵。拱舉。以授於

左。接以興。次受胙。如飲福之儀。贊叩興。承祭官

三叩興。贊復位。引承祭官退。降階。復位。贊跪叩

興承祭官。分獻官。暨陪祀官。均行三跪九叩禮。興典儀贊徹饌。奏懿平之章樂作。徹畢。樂止。贊

送

神。奏德平之章樂作。贊禮郎贊跪叩。興承祭官。分獻

官。暨陪祀官。行三跪九叩禮。興樂止。典儀贊奉

祝帛饌。送燎有司。各奉祝帛香饌。恭送燎所。如

儀。承祭官避立拜位西旁。俟過復位。樂作。贊禮

郎引承祭官。詣燎所。既燎畢。仍引出門。親王郡

大成門左門大學士出左側門。樂止。陪祀各官皆退。

崇聖祠正殿。及兩廡。陳設承祭官。分獻官。行禮儀

節。同前。

右遣官釋奠儀

皇帝臨雍講學。

親釋奠於

先師之禮。既諏吉。先二日。

皇帝迺齋。王貝勒貝子。公文三品。武二品。以上官。翰

林院詹事府。四品以下。七品以上。國子監官。衍

聖公。及五經博士。陪祀至京者。咸致齋。

右致齋

眠牲

眠割牲

與上丁釋奠禮同。

至日夜分。太常寺卿、國子監祭酒率其屬入具大成殿及兩廡陳設。不供祝版。餘器數與上丁禮同。

右陳設

省齋

與上丁釋奠禮同。

辨行禮位

皇帝拜位在殿門內正中。北向。分獻官位階下甬道

左右。陪祀王公位階上。東西各二班。百官位階

下。分獻官之南。翰林詹事官

七品以上

暨國子監官

均陪祭。東西各七班。翰林詹事官在東。國子官

在西。衍聖公在東班之首。五經博士。孔氏族五

人。顏曾等氏族各二人。與見官京師者。在東班

官之末。均北面。餘執事官序位與上丁禮同。

右辨位

鑾輿出宮

與上丁釋奠禮同。

駕將至。國子監祭酒司業率屬朝服。國學生吉服。序列於成賢街道左。跪迎。

導

皇帝由中門入。就大次。少俟。太常寺卿奏請行禮。皇帝出次。盥畢。入

大成門中門。升階。入殿中門。就位。國子監官由西側門入。暨陪祀王公百官。均就拜位。序立如上。

丁釋奠之儀。

右就次盥洗就位

典儀贊迎

神司樂贊舉迎

神樂奏昭平之章。

辭見前。

協律郎舉麾。工鼓祝樂作。贊

引奏跪拜興。

皇帝行二跪六拜禮。王公百官均隨行禮。協律郎偃

麾。工戛敵樂止。

凡樂以舉麾。鼓祝作。以偃麾。戛敵止。後同。

典儀贊行

釋奠禮。司樂贊舉奠獻樂。奏宣平之章。

辭見前。

樂

作。有司揭尊幕。勺挹酒。實爵。司帛奉筐。司爵奉

爵。以次恭就

皇帝之右。司帛跪進筐。

皇帝受筐。拱舉。授司帛。接以興。奉詣

先師位前。跪獻於案。退。司爵跪進爵。

皇帝受爵。拱舉。授司爵。接以興。奉詣

先師位前。奠於正中。退。贊禮郎引正殿分獻官。升東

西階。入殿左右門。詣

四配。

十二哲位前。奠帛。獻爵。如儀。出。降階。復位。引兩廡

分獻官。詣

先賢。

先儒位前。奠帛。獻爵。出。復位。均如儀。樂止。典儀贊

送

神。司樂贊舉送

神樂。奏德平之章。

辭見前。

樂作。贊引奏跪拜興。

皇帝率羣臣行二跪六拜禮。興。典儀贊奉帛。送燎。司

帛詣

先師位前。跪三叩。奉筐。興。由中道出。送燎。贊禮郎引

分獻官鴻臚寺官引陪祀王公百官退立拜位
兩旁贊引奏禮成暨對引官恭導

皇帝出殿中門降中階至

大成門外入大次更衣樂止

皇帝出次升輿詣彝倫堂講書儀詳嘉禮畢還宮

右講學釋奠儀

月朔釋菜之禮正獻國子監祭酒兩序兩廡以
所屬監丞博士助教學正學錄分獻司香司爵
引贊通贊以肄業諸生執事其日夙興國子監

典簿啓殿門及東西廡門率廟戶潔掃內外展

神幄拂拭

神案每案陳菜棗栗各一豆鑪一。鐙二。設案一於殿
內之東陳香盤七尊一。每位爵一。又設案於東
西兩廡之南各陳香盤三尊一。每位爵一。凡尊
實酒。幕勺。具司香司爵立於案旁。設洗於階下
之東。通贊二人立於殿內東西楹。二人立於殿
外東西階上。皆公服質明。祭酒率屬朝服諸生
吉服集於持敬門內。引贊引庄

大成門左側門入。及庭內。通贊贊就位。咸就位。北面立。祭酒。司業。爲一班師儒。以位序。諸生。以齒序。咸列於後。通贊贊跪。叩。與。祭酒以下。行三跪九叩禮。興。贊行釋菜禮。引贊引祭酒詣階。東盥手。升東階。入殿左門。詣

先師位前。司香奉香盤。從。引贊贊跪。祭酒跪。通贊贊上香。司香跪奉香。祭酒三上香。興。退詣尊案前。眡注酒。司爵舉冪酌酒。實爵。引贊引祭酒。復詣先師位前。司爵執爵。從。引贊贊跪。祭酒跪。通贊贊獻

爵。司爵跪奉爵。祭酒受爵。拱舉。以授司爵。興。獻於正中。退。祭酒興。以次詣

四配位前。跪上香。獻爵。儀同。贊復位。引祭酒退。降階。復位。初迎

神時。引贊引兩序分獻官二人。盥手。升東西階。入殿左右門。詣

十二哲位前。跪上香。獻爵。畢。降階。復位。均如儀。兩廡。引贊引分獻官二人。盥手。詣

先賢。

先儒位前跪。上香。獻爵。畢。復位。儀同。通贊贊跪。叩興。祭酒率屬。及諸生。均行三跪九叩禮。畢。各退。崇聖祠。正獻。國子監司業。兩廡。以助教。學正。等官。各一人。分獻。執事。以諸生。行禮儀節同。

歲屆賓興。

殿試臚傳後。諸進士。誦吉。詣國學。釋褐。迺釋菜於先師。第一甲一名。進士。正獻二名。三名。進士。兩序分獻。二甲一名。三甲一名。進士。兩廡分獻。執事。以國子監肄業生。是日清晨。引贊引諸進士。公服。

咸入。上香。行一獻禮。陳設。及行禮儀節。均與月朔。釋菜禮同。

右釋菜儀。

望日。上香之禮。國子監。典簿。拂

神案。然鐙。設香盤於殿內。及兩廡各案。肄業生。司香。各一人。立於案前。設洗於階東。質明。祭酒。司業。率屬朝服。諸生吉服。入。

大成門左側門。階下就位。如釋菜之儀。通贊贊行。上香禮。引贊引司業。盥手。升東階。入殿左門。詣

先師位前引贊贊跪司業跪通贊贊上香司香跪奉香司業三上香興引詣

四配位前以次跪上香畢贊復位引司業退降階復位引贊引助教二人盥手升階分詣兩序十二哲位前跪上香畢降階復位均如儀引學正二人盥手分詣兩廡

先賢

先儒位前跪上香畢復位儀同通贊贊跪叩興祭酒司業以下行三跪九叩禮畢各退

崇聖祠正殿以助教一人上香兩廡以典簿典籍各一人上香儀同

右上香儀

因事祇告之禮遣官一人將事暨執事官均致齋一日豫期太常寺設案一於

大成殿內正中少西北向翰林院具祝文

隨事撰擬太

常寺卿送內閣恭書受而供諸殿內案上行禮如儀至日

先師位前陳鹿脯鹿醢兔醢榛栗葡萄桃實蓮實鑪

鐙具設案一於東陳禮神制帛一。色香盤一尊

一爵三太常寺司祝一人立於案西東面司香

一人司帛一人司爵一人立於案東西面設洗

於階下之東雞初鳴承祭官豫埃於持敬門內

齋所贊引大常寺贊禮郎二人竝於門內均朝

服質明引承祭官白

大成門左側門入盥手就位上香讀祝行三獻禮

升降進退均與春秋上丁遣官禮同

右因事祇告

皇帝東巡詣

闕里

親釋奠

先師孔子之禮豫期衍聖公率博士潔埽

大成殿內外分獻官扈從王公文官郎中武官叅

領以上地方文官知府武官副將以上衍聖公

暨十三氏五經博士咸與祭先一日

皇帝迺齋與祭百官畢齋太常寺官具祝版送內閣

中書舍人敬繕祝文

翰林院隨時撰擬

於版大學士一

人公服恭書

御名以授太常寺官豫奉陳於殿內如儀

右具祝版

眡割牲

儀與祭帝王陵寢同

大祭之前夕工部官張大次於奎文閣前鑾儀衛

官設洗於次外夜分太常寺卿率屬入

廟陳樂縣於殿階上陳文德之舞六佾於樂縣之次

遂及守土官詣

大成殿

崇聖祠暨前後兩廡供具陳設器數與太學釋奠禮同辦行禮位

皇帝拜位在

大成殿內正中北向武備院官司拜褥一人立於

拜位之左分獻官位杏壇下陪祀王公位杏壇

上文官位庭左直東階下武官位庭右直西階

下地方官以其班列於朝官之次衍聖公位東

朝官之首五經博士位東朝官之末均北面辨

執事位記注官四人侍儀禮部尙書一人或侍郎一

都察院左都御史一人或副都御史一人樂部典樂

一人糾儀御史禮部祠祭司官各二人引禮鴻

臚寺官四人太常寺典儀一人司樂協律郎樂

工歌工舞佾殿內司祝司香司帛司爵太常寺

官兩廡執事生各以其職為位掌燎官率燎人

立燎鑪前均如太學之儀承祭

崇聖祠官王公位階上大學士以下皆位階下兩廡博士分獻

位階下執事生以職為位與太學禮同

右供張陳設序位

將事之日守土大吏率屬治道清蹕鑾儀衛陳

騎駕鹵簿詳軍禮於

行宮門外領侍衛內大臣及內大臣勒所部翊衛

官護軍統領宗人府王公勒所部後管官均采

服於

行宮門外祇候不陪祭扈從官序列

行宮門前候

駕出跪送屆時太常寺卿赴

行宮奏請

皇帝龍袍袞服乘輿出宮前引後扈如常儀。

右鑾輿出行宮

駕將至衍聖公率十三氏五經博士及不陪祭之守

土官序立

廟門前道左跪迎鴻臚寺官引陪祭王公序立於奎
文閣前內外各官文由東金聲門入武由西玉
振門入序立於庭內左右均東西面太常寺贊
禮郎引分獻官序立於玉振門外執事官豫入
殿庭就位均采服。

駕至由

廟中門入至同文門奎文閣前降輿右贊引左對引

太常寺卿二人恭導

皇帝入大次少竢太常寺卿奏請行禮。

皇帝出次盥鑾儀衛官跪奉盥奉巾如儀司拜褥官

豫布拜褥於

大成殿門內正中贊引對引官恭導

皇帝自奎文閣步入

大成門中門升中階詣殿中拜位前北向立內大

臣侍衛止立階下。後扈大臣隨侍。王公於侍衛
後隨入。由東西階升詣杏壇上。分獻官入玉振
門詣杏壇下。衍聖公率五經博士入金聲門。及
百官就拜位。均北面。東西序立。東班西上。西班
東上。典儀贊執事官各共迺職。贊引奏就位。

皇帝就位。上香。初獻讀祝。亞獻終獻。徹饌。送燎。樂章

樂舞及行禮儀節。與太學釋奠同。惟迎神行

三跪九拜禮

崇聖祠遣官同時致祭。並如太學之禮。

右致祭儀

致祭禮成。贊引對引恭導。

皇帝出殿門。降中階。至奎文閣前。乘輿詣詩禮堂講

書。儀詳嘉禮是日。工部官豫張大次於毓粹門內。光

祿寺官設案一於

孔林露臺正中。設奠池於案上。武備院官設拜褥於

奠案之前。

皇帝講書畢。祇謁

孔林。衍聖公率十三氏五經博士及不陪祭之守土

官於毓粹門外道左候

駕出跪送

皇帝由承聖門出詣大次更常服少候步出毓粹門

乘輿前導後扈如常儀扈從王公以下三品文

武官以上豫往享堂垣門外序立衍聖公率孔

氏子孫通仕籍者及不陪祭之守土官均常服

豫往觀樓門道左候

駕至跪迎

駕至

孔林大門外內大臣侍衛咸下馬導從過洙水橋至

享堂垣門前降輿禮部尙書侍郎恭導

皇帝由中門入升中階詣露臺拜位後扈大臣隨侍

奉爵內大臣一人立於左內務府官司壺奉壺

司爵奉爵立內大臣之下鴻臚寺官引王公百

官隨自左右門入王公夾階下左右文武大臣

侍衛於庭中左右立衍聖公及族人陪位如在

廟之序

皇帝跪王公以下皆跪司壺舉壺酌酒司爵以爵承

酒。授內大臣。內大臣自左奉爵跪恭進。

皇帝與少退立。

皇帝拱舉。酌酒奠池中。內大臣跪受。虛爵興退。

皇帝行一拜禮。羣臣隨行禮。再酌。三酌。酌酒進酒。

皇帝率羣臣各行一拜禮。均如初。興。內大臣及執壺

爵者退。鴻臚寺官豫引王公大臣侍衛於享堂

垣門外之東序立。衍聖公率其族暨不陪祭守

土官仍於觀樓門道左祇候。

駕出。跪送禮部尙書侍郎恭導。

皇帝降中階。出中門。乘輿還

行宮。不陪祭。扈從官跪迎如來儀。

右謁

孔林

慶典。遣官致祭之禮。豫期。有司諏遣官吉日。太常寺

具禮神香祝

祝文翰林院
隨事撰擬。

制帛一。送禮部封題。

授遣官齋往

詳載祭
帝王陵寢儀。

遣官至

闕里。衍聖公飭官屬潔殿廡內外。備執事人。司祝

司香。司帛。司爵。以五經博士充。通贊引贊。以奉

祀生充。先一日遣官及執事官齋。守土官戒辦牲牢器物。其夕宰人割牲於厨。守土官公服。眡宰。瘞毛血如儀。祭日昧爽。守土官率祀生入

廟陳設

先師位前。牲帛簋簠籩豆尊爵鑪鐙器數與春秋丁祭同。設案一於殿中。少西。供祝文。設洗於東階之下。引贊二人。俟於大門。質明。執事官豫入就位。均朝服。遣官朝服入。

廟。引贊引自東側門入。詣東階下。盥手。升階。至階上

正中。北面立。通贊贊就位。遣官就拜位立迎。

神。上香。初獻。讀祝。亞獻。終獻。送

神。徹饌。送燎。儀節與春秋丁祭同。祭畢。引遣官仍降

東階。由東側門出。執事官各退。

皇帝時巡省方。過魯。遣官一人詣

闕里祇告。

先師孔子。豫期。太常寺官具祝文。

翰林院隨時撰擬

香帛。授

遣官齋往。既至。守土官潔備脯醢。果實。屆日。陳

設。行禮。與太學因事祇告禮同。

右因事祭告

皇帝東巡遣官釋奠

元聖周公之禮先期太常寺奏遣正獻官分獻官各

一人豫具祝文

翰林院隨時撰擬

香帛授遣官齋往前

期姬氏子孫率祀生潔埽殿廡內外守土官戒

辦牲牢器物備執事人司祝司香司帛司爵通

贊引贊均以本族奉祀生及弟子員充先一日

遣官至境迺齋其夕守土官公服眠割牲如儀

越日昧爽率祀生供具陳

周公位前羊一豕一登一釧二簠簋各二籩豆各八

鑪一鐙二

魯公配位前陳設同設案一於中少西供祝文司

祝一人立於其南設案一於東陳禮神制帛二

色香盤二尊二爵六冪勺具司香司帛司爵各

二人立於案後設洗於階下之東通贊一人立

於門左引贊四人俟於大門內均服其服質明

遣官朝服詣

廟引贊二人引正獻官入二人引分獻官隨入詣東

階下。盥手。升東階。至階中。前後序立。均北面。通贊贊就位。引贊分引遣官就拜位立。通贊贊迎神。司香二人各奉香盤。進至正位。

配位前立。引贊引正獻官入自闌東詣

周公位前。引分獻官隨入詣

魯公位前。贊跪遣官跪。贊上香。遣官上炷香。三上瓣香。興。贊復位。遣官均復位立。贊跪。叩。興。遣官均行二跪六叩禮。興。通贊贊行初獻禮。司帛各

奉篚跪奠於案。三叩。興。司爵各奉爵。獻於案正中。皆退。通贊贊讀祝。引贊贊跪。遣官皆跪。司祝至祝案前。跪三叩。奉祝文跪案左。讀訖復於案三叩。興。退。引贊贊叩。興。遣官均三叩。興。亞獻各奠爵於左。終獻各奠爵於右。如初儀。通贊贊送神。引贊贊跪。叩。興。遣官均行二跪六叩禮。興。執事官各奉祝帛。香。由中道送燎如儀。遣官避立拜位。東。俟過。引贊引遣官眡燎。禮畢。引遣官出。執事官皆退。如

特行崇典

皇帝親詣

周公廟。行上香禮。是日。

皇帝御行服。或龍袍
充服乘輿由櫺星門入。至二門。降輿。

禮部尙書恭導

皇帝由中階入。至殿內。詣香案前立。司香奉香盤跪

進

皇帝三上瓣香。司拜褥官布拜褥。恭導

皇帝升拜位。行一跪三拜禮。興。恭導

皇帝出。升輿。還行宮

右釋奠

周公

皇帝東巡。釋奠

復聖顏子。

宗聖曾子。

述聖子思子。

亞聖孟子之禮。各遣官一人。齋祝文。翰林院隨
時撰擬。香

帛。分詣所在專廟。行禮。陳設與

京師太學四配每位器數同。祭日有司供具遣官行禮如祭。

周公廟之儀。

右釋奠。

顏曾孔孟四氏。

直省府州縣廟祀。

先師孔子皆以歲春秋仲月上丁。行釋奠禮。省會正獻以總督若巡撫一人主之。兩序以道員各一人。兩廡以知府同知各一人。眡割牲。省齋盛以

道員各一人。糾儀以教授訓導各一人。司祝司

香司帛司爵司饌引贊通贊引班以學弟子員

嫺禮儀者執事。在城文武官縣丞千總以上咸

與祭。班與外朝會同。致齋二日。祭前一日。有司飭廟戶

潔掃殿廡內外。眡割牲官公服詣神厨眡割牲

如儀。正獻官率執事人入學。習儀。教官率樂舞

諸生入學。習舞。習吹。祭之日。陳設省齋祀官偕

執事人咸入就位。行禮儀節。均與太學遣官釋

奠同。

先師廟祭儀

祝辭曰。維某年月日。某官某致祭於

至聖先師孔子曰。惟

先師德隆千聖。道冠百王。揭日月以常行。自生民所

未有屬

文教昌明之會。正禮和樂節之時。辟雍鐘鼓咸恪

薦於馨香。泮水膠庠。益致嚴於籩豆。茲當仲秋

祇率彝章。肅展微忱。聿將祀典。以

復聖顏子。

宗聖曾子。

述聖子思子。

亞聖孟子。配尚

饗

右祝辭

迎

神樂奏昭平之章。辭曰。大哉

孔子。先覺先知。與天地參。萬世之師。祥徵麟紱。韻答

金絲日月既揭。乾坤清夷。初獻樂奏宣平之章。辭曰。予懷

明德。玉振金聲。生民未有。展也大成。俎豆千古。春秋

上下。清酒既載。其香始升。舞羽籥之舞。亞獻樂

奏秩平之章。辭曰。式禮莫愆。升堂再獻。響協鼗

鏞。誠孚疊獻。肅肅雍雍。譽髦斯彥。禮陶樂淑。相

觀而善。終獻樂奏敘平之章。辭曰。自古在昔。先

民有作。皮弁祭菜。於論思樂。惟

天牖民。惟

聖時若。彝倫攸敘。至今木鐸。舞均如初。徹饌樂奏懿

平之章。辭曰

先師有言。祭則受福。四海巽宮。疇敢不肅。禮成告徹

毋疏毋瀆。樂所自生。中原有菽。送

神樂奏德平之章。辭曰。鳧繹峩峩。洙泗洋洋。景行行

止。流澤無疆。聿昭祀事。祀事孔明。化我烝民。育

我膠庠。

右樂章樂舞

崇聖祠同時致祭。正獻以督學使者主之。若按試

他郡。則以布政使一人攝分獻。以教諭訓導。執事。以學弟子員餘陳設。行禮。並如太學。

崇聖祠祭儀

右

崇聖祠祭儀

祝辭曰。維某年月日。某官某。致祭於

肇聖王。

裕聖王。

詒聖王。

昌聖王。

啓聖王曰。惟

王奕葉鍾祥。光開聖緒。盛德之後。積久彌昌。凡聲教

所覃敷。率循源而溯本。宜肅明禋之典。用申守

土之忱。茲屆仲春聿修祀事。配以

先賢顏氏。

先賢曾氏。

先賢孔氏。

先賢孟孫氏。尚

饗。

右祝辭

監司分駐各府者。主其地

文廟之祭。他府州縣。以長官爲正獻。其貳及所屬兩序分獻。

崇聖祠。皆教諭正獻。前後兩廡。皆食餼。學弟子員各一人分獻。陳設器數。行禮儀節。與省會同。

右直省府州縣釋奠儀

月朔釋菜。望日。上香。教授。教諭。訓導等官。分班

行禮。與太學同。

右朔望釋菜上香儀

直省府州縣。附廟左右。各建

忠義孝弟。

節孝。

名宦。

鄉賢四祠。歲春秋釋奠。禮畢。教諭一人。公服詣祠致祭。是日清晨。廟戶啓祠門。拂拭神案。執事人入。陳羊一。豕一。籩四。豆四。鑪一。鐙二。陳祝文。

於案左。陳壺一。爵三。帛一。香盤一。於案右。引贊二人。引主祭官入。詣案前。北面立。禮生自右奉香盤。主祭官三上香。訖。引贊贊跪。叩。興。主祭官跪三叩。興。禮生自右授帛。主祭官受帛。拱舉。仍授禮生。獻於案上。禮生挈壺酌酒實爵。自右跪授爵。主祭官受爵。拱舉。仍授禮生。興。獻於正中。讀祝者。取祝文跪案左。引贊贊跪。主祭官跪讀祝辭曰。維某年月日。某官某致祭於忠義孝弟之靈曰。惟

靈稟賦貞純。躬行篤實。忠誠奮發。貫金石而不渝。義問宣昭。表鄉閭而共式。祇事懋彝。倫之大性。摯莪蒿。克恭念天顯之親情。殷棣萼。模楷咸推。夫懿德。

綸恩特闡其幽光。祠宇維隆。歲時式祀。用陳尊簋。來格几筵。尚

饗。讀畢。以祝文復於案。退。主祭官俯伏。興。執事者酌酒獻於左。又酌酒獻於右。退。引贊贊跪。叩。興。主祭官跪三叩。興。執事者以祝帛送燎。引贊

引主祭官出。執事者徹。皆退。各祠致祭儀同。

節孝祠祝曰。維某年月日。某官某致祭於

節孝之靈曰。惟

靈。純心皎潔。令德柔嘉。矢志完貞。全閨中之亮

節。竭誠致敬。彰闔內之芳型。茹冰檠而彌堅。清

操自勵。奉盤匱而匪懈。篤孝傳徽。

絲綸特沛乎殊恩。祠宇昭垂於令典。祇循歲祀。式薦

尊醪。尚

饗。

名宦。鄉賢。二祠祝文。各省州縣所在異辭。不悉載。

右忠義孝弟節孝名宦鄉賢祠祭儀附

