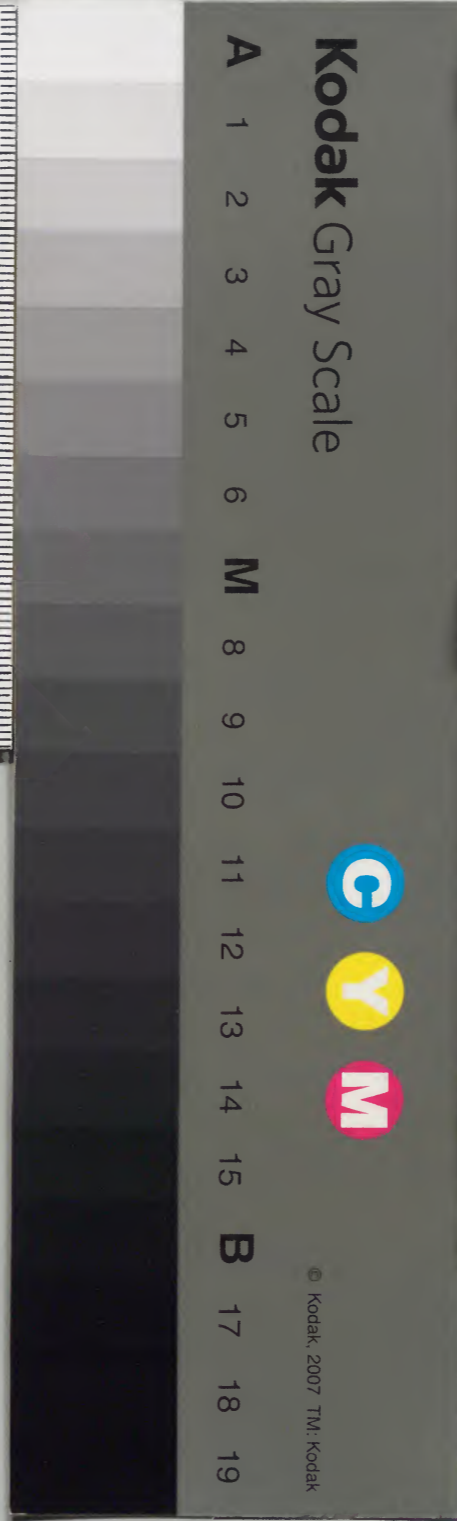


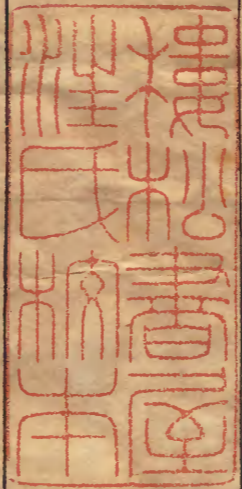
内閣文庫	
番號	漢 2478
冊數	18 ( 1 )
函號	297 114

297-114



隸釋序

木 隸 釋 序



隸釋序

淺草文庫

秦燔書廢古訓而官獄多事乃令下杜人程邈作小篆而邈復獻隸書所以施之徒隸趨簡易也亦曰佐書漢魏之際蔡邕鍾繇梁鵠邯鄲淳俱有書名後魏酈道元注水經漢碑之竝川者始見其書蓋數十百餘陵遷谷變火赫風剝至宣政和間已亡其什八本朝歐陽公趙明誠好藏金石刻漢隸之著錄者歐陽氏七十五卷趙氏多歐陽九十三卷而闕其六自中原厄於兵南北壤斷遺刻耗矣予三十年訪求尚闕



趙錄四之一而近歲新出者亦三十餘趙蓋未見也  
既法其字為之韻復辨其字為之釋使學隸者藉書  
以讀碑則歷歷在目而咀味菁華亦翰墨之一助唯  
老子張公神費鳳三數碑有撰人名氏若華山亭為  
衛覬之文見于它說者財一二爾其文或險而難解  
澀而太鑿者譬之紀甌部鼎皆三代勵存之器其剝  
缺不成章與魏初之文數篇附于後如斷圭殘璧亦  
可寶自劉熹賈逵已下字畫不足取者皆不著乾道  
三年正月八日鄱陽洪适景伯序

隸釋目錄

卷第一

濟陰太守孟郁脩堯廟碑

威宗永康元年水經有  
歐作堯祠祈雨趙有

帝堯碑

靈帝熹平四年  
水經有歐趙有

成陽靈臺碑

建寧五年水經有  
歐作堯母趙有

靈臺碑陰

趙有

益州太守高暎脩周公禮殿記

獻帝初平五年歐  
作文翁石柱趙有

孔廟置守廟百石孔龢碑

威宗永興元年水經有  
歐作吳雄修孔廟趙有

魯相韓勅造孔廟禮器碑

永壽二年  
水經有歐趙有

韓勅碑陰 趙有

韓勅脩孔廟後碑 永壽二年 水經有 趙有

魯相史晨祠孔廟奏銘 靈帝建寧二年 水經有 歐 趙有

史晨饗孔廟後碑 水經有 趙有

卷第二

西嶽華山廟碑 威宗延熹八年 水經有 歐 趙有

西嶽華山亭碑 靈帝光和二年 水經有 歐 趙有

弘農太守樊毅復華下民租碑 光和二年 水經有 歐 趙有

樊毅脩華嶽廟碑 光和二年 水經有 歐 趙有

東海廟碑 熹平元年 趙有

桐柏淮源廟碑 威宗延熹六年 水經有 歐 趙有

穀阮君神祠碑 靈帝光和四年 水經作五部神 歐 趙有

穀阮碑陰 趙有

卷第三

老子銘 威宗延熹八年 水經有 歐 趙有

楚相孫叔敖碑 延熹三年 水經有 歐 趙有

孫叔敖碑陰 趙有

仙人唐公房碑 水經有 歐 作公昉 趙有

唐公房碑陰 趙有

張公神碑 和平元年 歐趙有

三公山碑 靈帝光和四年 歐作北嶽趙有

無極山碑 光和四年 歐趙有

白石神君碑 光和六年 趙有

卷第四

蜀郡太守何君閣道碑 光武中元二年

青衣尉趙君羊竇道碑 安帝永初六年

司隸校尉楊君石門頌 威宗建和二年 歐趙有

廣漢長王君石路碑 建和二年

武都太守李翕西狹頌 靈帝建寧四年 趙有

李翕毘池五瑞碑 趙作李翕碑陰

李翕析里橋邨閣頌 建寧五年 歐趙有

桂陽太守周憬功勳銘 熹平三年 水經有 歐趙有

周憬碑陰 歐趙有

卷第五

豪長蔡湛頌 靈帝光和四年 歐趙有

溧陽長潘乾校官碑 光和四年

梁相孔眈神祠碑光初五年趙有

成陽令唐扶頌光初六年歐趙有

巴郡太守張納功德叙中平五年趙有

張納碑陰趙有

酸棗令劉熊碑水經有歐作俞鄉侯季子趙有

劉熊碑陰趙有

卷第六

謁者景君墓表安帝元初元年歐趙有

景君碑陰趙有

郟令景君闕銘元初四年歐作景君石椁銘趙有

國三老袁良碑水經作袁梁歐趙有

北海相景君碑順帝漢安二年歐趙有

敦煌長史武斑碑威宗建和元年歐趙有

從事武梁碑元嘉元年趙有

平都侯相蔣君碑永興元年趙有

孔謙碣永興二年歐趙作孔德讓

郎中鄭固碑延熹元年歐趙有

議郎元賓碑延熹二年趙有

中常侍樊安碑 延熹三年水經有歐趙有

卷第七

冀州刺史王純碑 威宗延熹四年水經作王紛趙有

山陽太守祝睦碑 延熹十年歐趙有

泰山都尉孔宙碑 延熹七年歐趙有

孔宙碑陰 歐趙有

祝睦後碑 延熹九年歐趙有

荊州刺史度尚碑 永康元年水經有趙有

車騎將軍馮緄碑 永康元年趙有

沛相楊統碑 靈帝建寧元年歐趙有

楊統碑陰 歐趙有

竹邑侯相張壽碑 建寧元年歐趙有

卷第八

衛尉衡方碑 靈帝建寧元年歐趙有

冀州從事張表碑 建寧元年歐趙有

金鄉長侯成碑 建寧二年歐趙有

孝廉柳敏碑 建寧二年趙有

淳于長夏承碑 建寧三年趙有

郎中馬江碑建寧三年 趙有

慎令劉脩碑建寧四年 歐趙有

博陵太守孔彪碑建寧四年 趙有

孔彪碑陰 趙有

卷第九

北軍中候郭仲奇碑靈帝建寧五年 歐趙有

故民吳仲山碑熹平元年 趙有

司隸校尉魯峻碑熹平二年 水經作魯恭 歐趙有

廣漢屬國候李翊碑熹平二年

玄儒先生婁壽碑熹平三年 歐趙有

婁壽碑陰

繁陽令楊君碑熹平三年 歐趙有

楊君碑陰 歐趙有

堂邑令費鳳碑熹平六年 趙有

費鳳別碑歐趙有

卷第十

太尉陳球碑靈帝光和二年 水經有 趙有

陳球碑陰 趙有



陳球後碑 水經有 歐趙有

童子逢盛碑 光 和 四年 趙有

逢盛碑陰 趙有

安平相孫根碑 光 和 四年 趙有

孫根碑陰 趙有

涼州刺史魏元丕碑 光 和 四年 趙有

司隸從事郭究碑 中 平 元年 歐 趙 有

幽州刺史朱龜碑 中 平 二年 水 經 有 歐 趙 有

外黃令高彪碑 中 平 二年

卷第十一

太尉劉寬碑 靈 帝 中 平 二 年 歐 趙 有

劉寬後碑 歐 趙 有

小黃門譙敏碑 中 平 四 年 歐 趙 有

圍令趙君碑 獻 帝 初 平 元 年 趙 有

巴郡太守樊敏碑 建 安 十 年 趙 有

益州太守高頤碑 建 安 十 四 年

綏民校尉熊君碑 建 安 二 十 一 年 歐 趙 有

梁相費汎碑 歐 趙 有

高陽令楊著碑 歐趙有

楊著碑陰 歐趙有

光祿勳劉曜碑 歐趙有

卷第十二

太尉楊震碑 歐趙有

楊震碑陰 歐趙有

荊州從事苑鎮碑 趙有

執金吾丞武榮碑 歐趙有

督郵斑碑 趙有

浚儀令衡立碑 歐作元節趙有

戚伯著碑 歐作周伯著趙有

趙相雍勸闕碑 趙有

先生郭輔碑 水經有歐趙有

相府小史夏堪碑 趙有

李翊夫人碑

卷第十三

雒陽令王稚子闕二 和帝元興元年 歐趙有

交趾都尉沈君神道二

益州太守高頤闕獻帝建安十四年

幽州刺史馮煥神道安帝永寧二年

馮煥殘碑

馮煥碑陰

鉅鹿太守金君闕

益州太守楊宗墓道趙有

清河相張君墓道

不其令董恢闕趙有

絲竹令王君神道靈帝建寧元年

江原長進德碣威宗延熹三年

上庸長司馬孟臺神道

高直闕

處士金恭闕

金恭碑

韋氏神道

張賓公妻穿中二柱文章帝建初二年

卷第十四

石經尚書殘碑靈帝熹平四年

詩經

石經魯詩殘碑 水經有趙有

石經儀禮殘碑 水經有趙有

石經公羊殘碑 水經有趙有

石經論語殘碑 水經有趙有

學師宋思等題名

卷第十五

賜豫州刺史馮煥詔 安帝元初六年

費亭侯曹騰碑陰 威宗延熹三年  
水經有歐趙有

廣漢屬國辛通達李仲曾造橋碑 延熹七年

廣漢太守沈子琚縣竹江堰碑 靈帝熹平五年

鄭子真舍宅殘碑 熹平四年

金廣延母徐氏紀產碑 光和元年

都鄉正衛彈碑 中平二年  
水經作衛為趙作街彈

舜子巷義井碑 光和三平

義井碑陰

卷第十六

武梁祠堂畫像 趙作武氏石室畫像

四老神坐神祚机 趙有

隸釋

書經  
卷第十七  
目錄

麒麟鳳凰碑

劉讓閣道題字 靈帝建寧元年

詔賜功臣家五字

中部碑

卷第十七

趙相劉衡碑 靈帝中平四年

富春丞張君碑 趙有

郎中郭君碑

廣漢屬國都尉丁鮪碑 威宗元嘉元年

南陽太守秦頡碑 靈帝中平三年

魯相謁孔廟殘碑 趙有

平原東郡門生蘇衡等題名 歐有

益州太守無名碑 威宗永壽元年

益州太守碑陰

吉成侯州輔碑 永壽二年

州輔碑陰 趙有

卷第十八

司空宗俱碑 靈帝熹平二年

隸釋  
目錄

宗采

目錄

十一

太丘長陳寔壇碑 趙有

縣三老楊信碑 威宗和平元年

益州太守城垣碑

是邦雄桀碑

仲秋下旬碑

故吏應酬殘題名

卷第十九

魏大饗碑 延康元年 水經有 歐趙有

魏公卿上尊號奏 延康元年 水經有 歐趙有

魏受禪表 黃初元年 水經有 歐趙有

魏脩孔子廟碑 黃初元年 水經有 歐趙有

魏橫海將軍呂君碑 黃初二年 趙有

范式碑 青龍三年 歐趙有

張平子碑 附 趙有

卷第二十

水經注

卷第二十一

歐陽氏集古錄上

康翠

目錄

三

卷第二十二

集古錄下

卷第二十三

歐陽棐集古錄目

卷第二十四

趙明誠金石錄上

卷第二十五

金石錄中

卷第二十六

金石錄下

卷第二十七

天下碑錄

隸釋目錄

隸釋成書十年矣再因考古始知楊司隸名渙  
 不名厥張元益是偉伯之孫王曜非劉寬故吏  
 膠東廟門是兩碑石勳詩非費鳳碑陰校官碑  
 以菰竹為孤竹之類增改千有餘字除去者數  
 板淳熙丙申息秘宦山陰遂正之盟洲老人書

隸釋卷第一

孟郁脩堯廟碑

帝堯碑

成陽靈臺碑 并陰

高暎脩周公禮殿記

孔廟置守廟百石碑

韓勅造孔廟禮器碑 并陰

韓勅脩孔廟後碑

史晨祠孔廟奏銘

史晨饗孔廟後碑

濟陰太守孟郁脩堯廟碑

漢永康元年 缺月 字缺二 惟昔帝堯聖德慶苞弘踰赫

赫蕩蕩垂基赤精之胄為漢始別陵氣炎煜上交倉



玄魏魏之盛乾川見徵敬循宗璧長吏奉祠三牲粢饌獻珍于時俵著燁銘宣颺厥休乃招禎祥萬<sub>缺</sub>是來鴻名遂顯傳于千秋

濟陰太守河南匡陟孟府君諱郁字敬達治尚書經博覽衆文天姿瑋瘦體性溫仁闕極道之要妙游觀六藝之原擲旋機之政務在濟民歷典六郡威教若神遺訓垂歌淵懿允純功績煥炳恩如浩倉咨招巖內股肱賢良廣祈多福雯雯夙興聞帝堯陵在成陽遣戶曹掾史具中宰祠常以甲子日與西宮樂生俱

詣大聖陳上古之禮舞先王之樂鞀磬祝罔五音<sub>關</sub>

字之儀莫不盡備款列技藝以榮大聖延熹十<sub>年</sub>仲

春二月陽氣浸陰始雩<sub>關</sub>來享祀羣神仰瞻雲漢孟

府君奉宣詔書行縣到成陽將辭帝堯行禮未周則

景雲四集翔風膏雨即時大降嘉澍優沾利茂萬物

陰陽和協百姓賴福是時<sub>關</sub>欣然<sub>關</sub>悅諸產繫殖

倉庾充塞孟府君深惟響應效之經典知聖堯精靈

與天通神循治<sub>關</sub>鑿地致堦堦石闕二坐<sub>關</sub>昭配帝

圖象規矩五<sub>關</sub>畫上下相承無所遺失陟五旌密

有斑道之巧使府内百石闕城吳諱升字三君守衛

園陵興置屋闕詔書大祠升與縣令丞恭奉肅敬齊

絜炊熾莫不雅雅列種栢樹吏卒養護南通靈臺東

注城域委曲自币墀然闕望圖紀萬世功驗永著時

令河南河南呂君諱亮字元山宰政宣化慈惠博覆

為藥元來福奉事大聖司司不解垂拱無為如始其

允君也丞河内州王諱萇字伯盛左尉穎川穎陽闕

諱恂字世高皆關綜睢甄通洞運渡詢于上下僉然

同謀回孟府君飭沿大壑自率掾史闕二駐駕便坐

南北闕望表内相副赫如屋楮蘭然成龍孟府君必

受大聖嘉福公侯傳子孫濟陰吏士歌術功稱萬世

常存成陽丞民蒙其榮賜闕訓發聲呂君諸辟干祿

亏天令裕衍壽永无窮

惟序仲氏祖統所出本繼於姬周之遺苗天生仲山

甫翼佐中興宣平功遂受封於齊周道衰微共爵亡

邦後嗣乖散各相土譯居帝堯萌地生長莖陵在於

成陽聖化常存慕魏魏之盛樂風俗之美遂安靈基

業屬都鄉高相里因氏仲焉以傳亏今子孫承緒履

仁好義耽樂道術教授經業雅徒帶眾滋滋汲汲誨  
 人不倦海內稱之曰瀉術之宗天監孔明祚善應關  
 印紼相承鉅艾不絕稟性乾元世世廉約故能高如  
 不危滿如不溢孟府君繕飭墻立百石舍仲氏宗  
 家共住大壑前石礪階陞欄楯貧富相扶會計欣懽  
 不謀同辭錢應時即具招互募石燿然俱至各進琦  
 巧不日成之詔書九月三往大祠諸所造位煥然成  
 龍仲氏宗家並受福賜復刊碑勒諫昭示來世俵著  
 孟府君美勛於陽昧紀祖禰所出關四官位宦學皆  
 不可測子子孫孫必蒙大聖休烈之福以勸後進昌  
 熾無極

右濟陰太守孟郁脩堯廟碑漢威宗永康元年立  
 記是歲春陽為沴孟府君行縣謁廟即獲膏雨以  
 聖堯靈與天通遂繕治大殿成陽令呂亮丞王長  
 率掾史佐之仲氏宗家共作殿前石礪階陞欄楯  
 九月之間詔書三祠作文者既褒揚守令丞尉治  
 効繼叙仲氏得姓業儒之美也杜欽傳云仲山父  
 異姓之臣無親於宣就封于齊鄧展晉灼云山甫

銜命往治齊城韓詩誤以為封而欽引之顏師古云韓詩既有明文未得專非杜氏此碑云山甫受封於齊周衰失爵後嗣遂居成陽蓋同韓杜之說碑云地致璠瑚石闌二坐圖象規矩工巧精密以為神物之靈商君傳持矛而操闌戟闌音翕字書榆與榻同此蓋借闌為榆借璠瑚為璠瑚言其石之似玉也此碑假借字如旋機為璇機祝圖為祝啟之類甚多倭為表浩倉為昊蒼柜為矩旌為精自為周蔡為黎蘭為爛歌術為歌述壁為辟滋滋為孽孽屋赭為渥赭瀉為儒紉為紉燿即輝字欄楯即欄楯字禰即禰字又广之類多

其中乾川與穎川字相類雖家語有乾川猶天淵也然隸書未嘗有坤字此乃乾坤爾其曰無為如治高如不危者用春秋星隕如雨之法它皆類此

帝堯碑

帝堯者蓋管世之聖王也其先出自塊隗翼火之精有神龍首出于常羊闕九生赤闕十也名紀見乎河雒爰嗣八九慶都與赤龍交而生伊堯及堯之生也不闕凡等闕七龍顏闕角眉闕八采闕謬自侯伯遊

於玄河之上龍龜負銜投鈴授與然後堯乃受命蜀

鹿關十六字 秉圖書察度表御九州統屬理聞名應邾五

緯順晷然後風化大洽普天關三不關十功成告讓

遂禪舜黃聖漢龍興績堯之緒祠以上犧暨于亡新

圮漢之業禮祠關五祀關是故廷尉卿關二以為大

聖親垂隆烈遺歌在民而壇場夷替屏懼無位非所

以表神聖關五民者關四為關三復舊典造立靈廟

以一大宰春秋秩祠是以好道之疇自遠方集或弦

琴關三一或譚關二歷丹田關三痾者謁恭祈福即

獲祐若不虔恪輒赴瘡故知至德之宅北實真聖之

祖也熹平四年冬十二月濟陰太守河南張寵丞穎

川李政成陽令陳國鄭真故鉅鹿太守仲訢故廣宗

長仲選故呂長仲球關丞關十百石已氏讓禮等咸

各有惟追慕聖烈乃共立壇墀刊碑紀石已章聖德

關後關二有關下

於赫大聖奕孔禎純性發蘭石生自馥芬琦表射出雙

握嘉文排啓闔闔馳步關十二字順叙五品用訓民不佞忒

化洽百蠻歷運遭七乃禪舜焉功綿日月名勒管弦立

樂

靈廟子

關

休神

關九

釐子湘黔民億不殍子社無沂

故濟陰太守劉邵字季承漁陽泉州人也自以體別

枝各堯之裔胄下車出奉

關

萬為祠醊弱

關七

至於

拜旦特復五百稱玄玄孫以叙嘉敬舊祠屬縣君以

為奉事神聖禮虔當

關

宜崇祀濯以汁

關二

勅縣

二設供曹掾史令養牲犧即堯陵廟神亨靈洞歎已

嘉瑞李樹連理生於堯

關

圖

關

府殿夙早

關

拜遷

關

中大夫後太守河南張寵遜擬前緒到官始初出錢

二千敬致禮祠臨立壇碑特復

關四

羣

關二

為

關始

關六

學徒莫不勸樂咸曰張父敦我已德厲我已仁

將獲禎應齊風前人鸞皇

關十

解

將悉臻兵密勿匪

休將悉至兵熹平四年十二月十日癸卯立時將位

吏胡能守堯掾仇伯爰

關十

掾成

關四

余

右帝堯碑篆額靈帝熹平四年立帝王世紀曰炎

帝一曰魁隗氏此云塊隗者猶包犧之為伏羲也

春秋緯曰慶都出觀三河有赤龍負圖下有人衣

赤面八采兗上豐下足履翼星奄然風雨龍與慶

都合而有娠既乳視堯如圖表茲所謂翼火之精

也炎帝傳八世故曰爰嗣八九堯在位七十載故  
 曰歷運遭七蔡邕集有王子喬碑凡六十字與此  
 同其間云或弦琴以歌太一或譚思以歷丹田其  
 有疾痾疋瘵者靜躬祈福即獲其祚正此碑之闕  
 文也漢刻載脩廟及表墓人所費有出錢百者張  
 寵到郡以二千祠堯此遂夸而書之可見漢代錢  
 重如此今物價翔踊錢日益少非有術以權之使  
 子母重輕略能做古則不足之患未易抹也

采懼為攝弁為亦汁為叶闡為  
 閭沂為根希即布字繼即繼字

成陽靈臺碑

惟帝堯母昔者慶都北舍穹精氏姓曰伊體蘭石之  
 操履規矩之度則乾川之象通三光之曜游觀河濱  
 感赤龍交始生堯厥後堯來祖統慶都告以河龍堯  
 歷三河有龍授圖躬行聖政以育苗萌火陽之盛先  
 閭後明遂以侯伯迹踐帝宮慶都僊歿蓋堊方茲欲  
 人莫知名曰靈臺上立黃屋堯所奉祠下營以水神  
 龍所熹靈龜隱刑汾踊波深比目鮪魚濯鱗通泉玄  
 曝菟靈生造臺涯貫長歷久崇如闕二三代改易荒

廢不循五運精還漢受濡期興威繼絕如堯為之承  
 祠基丰鮪魚復生故有靈臺耒夫魚師衛仕驛憲鮪  
 魚服之逆壽關二之際道小衰沮遂遭亡新禮祠絕  
 矣於是故廷尉仲定深惟大漢隆盛德彼四表大平  
 未至靈瑞未下四夷數侵軍甲數擾匪皇啓居日禊  
 不夏案經考典河洛祕奠漢感赤龍堯之苗胄當循  
 堯祠追遠復舊復沿治黃屋推原聖意灾生變見天  
 以譴告前後奏上陳叙大義招祥塞咎為漢來社朝  
 廷克省帝納其謀歲以春秋奉大宰祠時廷尉選位

連自表奏詔英嘉命遂見聽關二為大中大夫歸沿

黃璧令月吉日圖立規瑩興業會工廠震夷平上合

天意下應關五飭五色羊精上闕通天戶嚮少陽前

設大壑俟神之堂地致石墀其下清涼可舞几關以

關大章時濟陰太守魏郡雷晃成陽令博陵管遵各

遣大掾輔助仲君經之營之不日成之神靈精氣依

怙於人廢之則亡存之則神復帥羣宗貧富相均共

慕市碑着立功訓關勒石銘中門之表卜擇元日齊

革精誠先慶毛血謹慎犧牲祈祠獲福神享其靈甘



雨時降百穀孰成幽荒率服涂方來庭萬國蒙祉稔  
元賴榮莫不被德咸歌頌聲其辭曰

於赫慶都德彊大兮承精神耀統赤喬兮爰生聖堯  
名蓋世兮上受符命迹帝制兮廣彼之恩深荒外兮

歷紀盈盈字千垂遺愛兮陵廟復崇享大祭兮上來多

怙降福沛兮萬國禧寧孰不賴兮光宣美勛永闕幣

兮垂視罔極億萬歲兮

濟陰太守魏郡陰安審君諱晃字元讓從公車令來

成陽令博陵蠡吾管君諱遵字君臺從東明門司馬

來丞潁川新汲尹茂字伯舉遷下邳尉尉潁川襄城

楊調字君舉仲訢伯海從右中郎將遷鉅鹿太守仲

球伯儀從大尉掾遷呂長仲選孟高辟司徒府遷從

不絕皆興沿大聖黃屋之力

建寧五年五月造

右成陽靈臺碑篆額靈帝建寧五年立與堯廟二

碑在成陽皆有陰堯葬慶都于成陽名曰靈臺上

立黃屋為奉祠之所漢綴其祀至亡新而繼於是

廷尉仲定奏請興治郡守審晃縣令管遵各遣大

掾助成之案兩漢地志濟陰成陽有堯冢靈臺不  
明言靈臺為堯母冢也章帝紀元和二年使使者  
祠唐堯於成陽靈臺注引郭緣生述征記曰成陽  
有堯陵陵南一里有堯母慶都陵稱曰靈臺据此  
則與碑合靈臺非堯冢明矣淮南子墜形訓載海  
外三十六國西北方有無繼民碓魚在其南注云  
碓魚如鯉魚有神靈者乘行九野碓讀如蚌字書  
蚌或作鮮碓無鮪字也所謂鮪魚疑即此爾碑稱  
漢代脩祠之後鮪魚復生故有靈臺畫夫魚師衛

仕驛憲鮪魚服之延壽疑仕當讀為士憲當讀為

獻也碑以不夏為不暇刑為形威為滅基為暮犁為黎德被廣被為彼迹即恢字逆即延字慶

即薦字

### 靈臺碑陰

司徒掾仲選益高出錢二千鉅鹿太守仲訢伯海出  
錢萬呂長仲球伯儀出錢三萬七千五官掾仲著尉  
孟出錢二千從事仲謨升高出錢二千督郵仲熊伯  
敬出錢二千督郵仲鄂伯遠出錢二千主吏仲浮尉  
輔出錢二千主吏仲均季遠出錢二千主吏仲闕伯

豪出錢二千主吏仲眈伯通出錢二千主吏仲遐季  
甫出錢二千主吏仲曇仲賀出錢二千主吏仲蓋升  
高出錢二千主吏仲福尉惠出錢二千主吏仲熒子  
臺出錢二千主吏仲壽宣德出錢二千主吏仲率仲  
進出錢二千主吏仲璜景鸞出錢二千督邾仲邵子  
周出錢二千主吏仲調子蹇出錢二千主吏仲客生  
出錢二千主吏仲阿東出錢二千主吏仲阿先出錢  
二千主吏仲子林出錢二千主吏仲阿先出錢二千  
督邾外孫閻止柳景信出錢四千義民陳彥出錢二

千

右仲氏門宗前所會計沿黃屋出錢名

司徒掾仲選孟高出錢千四百鉅鹿太守仲訢伯海  
錢千四百呂長仲球伯儀出錢三千二百從事仲謨  
升高出錢千四百督邾仲熊伯敬出錢千四百督邾  
仲翬升臺出錢千四百主吏仲福尉惠出錢千四百  
主吏仲璜景鸞出錢五百主吏仲調子蹇出錢千四  
百督邾仲邵子周出錢千四百主吏仲熒客生出錢  
千四百主吏仲東阿東出錢千四百主吏仲阿同出

崇禎 卷第一  
錢四百義民陳彥弟富富弟贖出錢千

惟仲阿東幸在元符券有中質遵柜鈎規上仁好義

見羣從無者代出錢萬以立碑大意翻然君子善之

恩加骨闕鄉朝所稱縣令管君即請署門下議生都

市掾官未可測矣

主吏仲葵字尉武出錢五百

右仲氏宗門所會計立佗石碑誦出錢名

守皇屋畫夫仲民主

仇福字仲淵累世同居州里稱術慈孝大聖立祠時

令管君欲造皇屋壁廡來紫忠良咸白福問蔡溢闕

字離闕周理字文機闕五嚴萌將佗福更縣掾功曹

府諸曹史守尉闕下

右靈臺碑陰治黃屋者二十八人作碑者十五人

凡諸仲三十一人異姓者四人其間稱羨仲阿東

代群從出錢數十言其末又載工師仇福事亦數

十言碑以皇屋為黃屋遵柜鈎規為遵

益州太守高朕脩周公禮殿記

漢初平五年倉龍甲戌旻天季月循舊築周公禮壁

始自文翁應期鑿度開建畔宮立堂布觀廟門相鉤  
 閼司幃延公辟相承至巧甲午故府梓潼文君增造  
 吏寺二百餘間四百年之際變異逢蠱啓旋機離常壬  
 衡共統強桀并兼人襄僥卒戰兵雷合民散共命烈  
 火飛炎一都之舍官民寺室同日一朝合為灰炭獨  
 笛文翁石廟門之兩觀禮樂崩坦風俗混亂誦讀已  
 絕倚席離散夫禮興則民壽樂興則國化郡將陳笛  
 高君節符典境迄斯十有三載會直復亂西憲匡救  
 濟民塗炭閼斯止虛關三冠學者表儀關四大小推

誠興復第館八音克諧鬼方來觀為後昌基關神不

右益州太守高暎脩周公禮殿記今在成都獻帝  
 初平五年正月朔已改元興平矣此碑書九月事  
 尚用初平者天下方亂道路擁隔置郵到蜀稽晚  
 也碑云始自文翁開建畔宮者西都蜀郡守也又  
 云至于甲午故府梓潼文君增造吏寺者建武中  
 益州太守文參也又云烈火飛炎一朝灰炭者華  
 陽國志云安帝永初時講堂火災獨存石室也又  
 云郡將陳留高君者高暎也諸書多有誤以暎為

朕者朕再作石室在文翁石室之東又東即周公  
禮殿規模古質井斗異制柱皆削方上狹下廣此  
記刻于東南之一柱亦木爾歐陽氏以為文翁石  
柱記者誤也自興平甲戌至于乾道丁亥千有三  
年殿宇巋然如故由唐顯慶以來以孔子為先聖  
今禮殿無周公像矣政和中郡守席貢有請詔封  
文翁為廬江伯高朕為陳留伯在從祀之列云

以旋機為璇機以擾為擾以蠶啓  
為蜂起幘恐作蔓王衡即玉衡

此碑

### 孔廟置守廟百石孔龢碑

司徒臣雄司空臣弒稽首言魯前相璣書言詔書崇  
聖道勉闕甄孔子作春秋制孝經闕二五經演易繫  
辭經緯天地幽讚神明故特立廟褒成侯四時來祠  
事已即去廟有禮器無常人掌領請置百石卒史一  
人典主守廟春秋饗禮財出王家錢給大酒直須報  
謹問大常祠曹掾馮牟史郭玄辭對故事辟雍禮未  
行祠先聖師侍祠者孔子子孫大宰大祝令各一人  
皆備爵大常丞臨祠河南尹給牛羊豕雞闕二各一  
大司農給米祠臣愚以為如璣言孔子大聖則象乾

此為漢制佗先世所尊祠用衆牲長吏備闕二欲加

寵子孫敬菴明祀傳于罔極可許臣請魯相為孔子

廟置百石卒史一人掌領禮器出王家錢給大酒直

他如故事臣雄臣武愚慙誠惶誠恐頓首頓首死罪

死罪臣稽首以聞

制曰可

制字高出一字司徒公題名在此行之下司空公在雒陽宮之下

元嘉三年三月廿七日王壬寅奏雒陽宮

司徒公河南原武吳闕字季高

司空公蜀郡成都趙武字意伯

元嘉三年三月丙子朔廿十日王寅司徒雄司空武

下魯相承書從事下當用者選其年卅以上經通一

藝雜試通利能奉弘先聖之禮為宗所歸者如詔書

書到言

永興元年六月甲辰朔十八日辛酉魯相平行長史

事下守長擅叩頭死罪敢言之

司徒司空府王寅詔書為孔子廟置百石卒史一人

掌主禮器選年卅以上經通一藝雜試能奉弘先聖

之禮為宗所歸者平叩頭叩頭死罪死罪謹案文書

守文學掾魯孔龢師孔憲戶曹史孔覽等雜試龢脩  
 春秋嚴氏經通高第事親至孝能奉先聖之禮為宗  
 所歸除龢補名狀如牒平惶恐叩頭死罪死罪上  
 司空府

讚曰魏魏大聖赫赫彌章相乙瑛字少卿平原高唐  
 人令鮑疊字文公上黨屯留人政教稽古若重規闕  
 乙君察舉守宅除吏孔子十九世孫麟廉請置百石  
 卒史一人鮑君造佗百石吏舍功垂无窮於是始闕  
 右孔廟置守廟百石卒史孔龢碑無額在兗州仙

源縣威宗永興元年立嘉祐中郡守張稚圭按圖  
 經云鍾繇書碑載孔子十九世孫麟廉請置百石  
 卒史一人掌廟中禮器魯相乙瑛書言之於朝司  
 徒吳雄司空趙戒奏於上詔魯相選年四十以上  
 通一經者為之時瑛已滿秩去後相平復以其事  
 上于朝予家所藏石刻可以見漢代文書之式者  
 有史晨祠孔廟碑樊毅復華祖碑太常耽無極山  
 碑與此而四此一碑之中凡有三式三公奏于天  
 子一也朝廷下郡國二也郡國上朝廷三也按孔



僖傳云永元四年襄成侯損徙封襄亭侯子孫相傳迄于漢末襲襄亭之封者二人此碑與史晨碑皆在永元之後仍稱襄成又安帝紀延光三年賜襄成侯帛韓勅碑陰有襄成侯建壽即損也疑損未嘗徙封傳之誤爾鍾繇以魏太和四年卒去永興蓋七十八年圖經所云非也

豕即豕字  
結即赫字

### 魯相韓勅造孔廟禮器碑

惟永壽二年青龍左泥歎霜月之靈皇極之日魯相河南京韓君追惟大古華胥生皇雄顏育寶俱

制元道百王不改孔子近聖為漢定道自天王以下至于初學莫不驥思嘆仰師鏡顏氏聖明家居魯親里并官聖妃在安樂里聖族之親禮所宜異復顏氏并官氏邑中繇發以尊孔心念聖歷世禮樂陵遲秦項位亂不尊圖書倍道畔德離敗聖輿食糧亡于沙止君必是造立禮器樂之音符鍾磬瑟鼓雷洗觴觚爵鹿祖桓遵杞禁壺脩飾宅廟更位二輿朝車威熹宣杼玄汙以注水深法舊不煩備而不奢上合紫臺稽之中和下合聖制事得禮儀於是四方土士仁間

君風燿敬咏其德尊琦大人之意遠疆之思乃共立  
表石紀傳億載其文曰

皇哉統華肯承天畫卦顏育空桑孔制元孝俱祖紫  
宮大一所授前閭九頭以什言教後制百王獲麟來  
吐制不空位承天之語乾元以來三九之載八皇三  
代至孔乃備聖人不世期五百載三陽吐圖二陰出  
識制位之義以俟知輿於穆韓君獨見天意復聖二  
族遠越絕思循造禮樂胡輦器用存古舊宇慙慙宅  
廟朝車威熹出誠造闕涑不水解工不昂賈深除玄

汙水通

闕

注禮器升堂天雨降澍百姓訢和舉國蒙

慶神靈祐誠竭敬之報天與厥福永享年壽上極華  
紫旁伎皇代刊石表銘與乾運燿長期蕩蕩於盛復  
授赫赫罔窮聲垂億載

韓明府名勅字村節潁川長社王玄君真二百河東  
大陽西門儉元節二百故涿郡太守魯庶次公五千  
故會稽太守魯傳世起千故樂安相魯庶季公千故  
從事魯張嵩眇高五百相主薄魯薛陶元方三百相  
史魯周乾伯德三百

右魯相韓勅造孔廟禮器碑無額威宗永壽二年  
立其文雜用讖緯不可盡通呂氏春秋云有佻氏  
女採得嬰兒于空桑是為伊尹蓋託之神物與履  
拇吞臑同或曰空桑地名也此云聖母顏氏育於  
空桑不經之甚泥歎者以歎為灘也聖妃者以妃  
為配也雷洗觴觚爵鹿俎楹籩柶禁壺者以雷為  
罍以俎為俎也古爵三足而兩柱前若喙後若尾  
有爵之象趙曰青州近獲一器全為鹿形此所謂  
鹿豈非肖其形因以名之乎說文木豆謂之楹柶

音凡木名也皮可為索禮器曰大夫士柶禁注云  
禁如今之方案儀禮鄉飲酒禮戶間斯禁設篚于  
禁南注禁切地無足者壺與上下文符觚與汙協  
韻當是壺字也胡輦者瑚璉也

碑以伎為暨驢音  
驥籩即籩字漆即

字漆

### 韓勅碑陰

曲成侯王曷二百河南成畢蘇漢明二百其人處士  
河南雒陽种亮奉高五百故兖州從事任城呂育季  
華三千故下邳令東平陸王裒文博千故潁陽令文

陽鮑宮元威千河南雒陽李申伯百趙國邯鄲宋瑱  
元世二百彭城廣佗姜尋子長二百平原樂陵朱恭  
敬公二百平原濕陰馬瑤元翼二百彭城龔治世平  
二百泰山鮑丹漢公二百京北劉安初二百下邳周  
宣光二百河間東州齊伯宣二百陳國苦虞崇伯宗  
二百潁川長社王季孟三百汝南宋公國陳漢方二  
百山陽南平陽陳漢甫二百任城番君舉二百任城  
王子松二百任城謝伯威二百任城高伯世二百相  
主薄薛曹訪濟興三百相中賊史薛虞韶興公二百

薛弓奉高二百相史卞呂松闕遠百駟韋仲卿二百

爰士魯劉靜子著千故從事魯王陵少初二百故督  
邾魯开輝景高二百魯曹悝初孫二百魯劉元達二  
百故督邾魯趙輝彦臺二百郎中魯孔宙季將千邾  
史魯孔翊元世千大尉掾魯孔凱仲弟千魯孔曜仲  
睢二百爰士魯孔方廣率千魯孔巡伯男二百魯孔  
憲仲則百尚書侍郎魯孔憲元上三千魯孔汎漢光  
二百守廟百石魯孔恢聖文千襄成侯魯孔建壽千  
故從事魯孔樹君德千魯孔朝升高二百行義掾魯

隸釋

卷第一

三

弓如紂都二百魯劉仲俊二百魯夏侯廬頭二百魯  
 孔儀甫二百文陽蔣元道二百文陽王逸文豫二百  
 魯石子重二百北海劉表隆展世百魯周房伯臺百  
 遺西陽樂張普仲堅二百故薛令河內温朱熊伯珍  
 五百故豫州從事蕃加進子高千南陽宛張光仲孝  
 二百河南雒陽王敬子慎二百

右韓勅碑陰六十有二人不稱字者一人不稱名  
 者二十一人漢人題名必書名字否則各有說也  
 楊震碑陰孫定博諸人不名者非其門生也逢盛

碑陰崔孟祖數人不名者乃其父黨也題名於韓  
 勅碑左凡八人魯之二庶一傳不名者別守相之  
 尊也張納碑陰主簿白文已下不稱字者示其卑  
 於從事季元也史晨後碑五官掾孔暢六人不稱  
 字者亦示其卑於長史李謙孔僖傳云永元四年  
 徙封孔損為衰亭侯損卒子曜嗣曜卒子完嗣此  
 碑有孔曜仲雅則永壽時曜尚未罷封所謂衰成  
 侯建壽當是孔損之字傳作衰亭其說在孔龢碑自永元四年  
 至永壽二年亦六十五年矣題名中孔族凡十四

人有譜可考者曜及郎中宙御史翊侍郎彪皆孔子十九世孫也建壽爵齒俱尊而在子姓之間宜其不名餘人雖不見爵秩當亦是一時耆老獨曲成侯王嵩一人不稱字豈爵雖襲而年尚穉者乎蘇漢明者已鐫而續書故以其人處士識于下張普朱熊五人書體不同蓋後人所增者

韓勅脩孔廟後碑

皇漢帝元永壽三年青龍建酉孟秋之旬升布天德帝拜大臣曾曾玄玄魯相河南京韓君追惟

孔聖素王受象乾以生巧周衝匡政天文德叅耀

作應星神稽易制孝升出大人徵符洞虛論要道根

赤書黃字蜚于倉天北落復下大帝闔門龍

歷星官雷動玄紫殼隱震春秋既成效以獲麟功

定道立封禪

維摘靈散六制二百生師經元德浸潭孝道滋榮為

漢制作萬世功杰誦受命以授煌煌帝

意流通弟

傾瓦視若見形天挺三五三九之

獲麟天為移柩曰闕七賢俊以傳君以順顯臣以無

術韓君於氏憤畜之思惟古之嘆念闕為世寶

具受符相魯敷舒闕十謁廟拜墓感有曾玄脩飭舊

宅俟神廟堂自闕瘞域庫室中即立先王禮樂器闕十

字二輿朝車威熹歷日久長承法而制以遵古常崇

聖惟坐慶席十重改畫聖象如古闕十章規柩玄

汙唯深且方宅廟悉脩敬脩藥房闕五道路闕二

周衛行闕十恭肅春秋烝嘗欣樂之情和見於顏惟

墓以闕三歷秦闕高闕業文闕十君於闕五龍闕二

玄禮有制疫國疑少磚壇法不即闕五磚闕二造石

壇闕十遣上公名卿奉表宰祠來闕四位大闕二

方闕二之用闕二韓君闕九政以闕二四方土梁

異人同心共術韓君德政闕八鈐約闕四曰其安闕九

字以臨東海功闕伊望泚歌欽烈蘭芳青雲目闕二

郡闕十務民闕魯之曰闕二盛隆恩及孤弱惠闕

窮民共闕魯飢寒得充業以土屋闕小懼康存舊闕

德夫闕所行闕四足用梁英徐闕楊闕望者成行闕

彼豫闕獨專景闕且立表石勒銘之功君輔漢室聖

帝闕躬子子孫孫封字闕三石表基垂名八皇

府君諱勅字焯節即闕二字仲則弟闕字子臺東

海闕敬謙字季松河東臨汾人字闕四字子暉漢中南

鄭人長史李亮字威明河南人故少府卿任城樊府

君諱豹字伯尹丞駱景字子雲河南滎陽人道人穎

川長字闕三君直五百左尉趙福字闕二北海劇人右

尉字闕三子興九江浚適人

右韓勅脩孔廟後碑威宗永壽三年立其間云脩

飭舊宅改畫聖象立禮樂器車輿薦席墻室壇井

皆脩廟事也其云謁廟拜墓謂孔墓也又云異人

同心共述德政即題名中道人穎川君直也樊豹

書法獨與衆異當是魯之前相也碑以於氏為於是室為室即為

廊術為述荔為黎齒即圖字慶即薦字

### 魯相史晨祠孔廟奏銘

建寧二年三月癸卯朔七日巳酉魯相臣晨長史臣

謙頓首死罪上

尚書臣晨頓首頓首死罪臣蒙厚恩受任符守

得在奎婁周孔舊寓不能闡弘德政恢崇壹變夙夜



憂恫累息屏營臣晨頓首頓首死罪臣以建寧元年到官行秋饗飲酒畔宮畢復禮孔子宅拜謁神聖仰瞻榱桷俯視几筵靈所馮依肅肅猶存而無公出酒脯之祠臣即自以奉錢脩上案食設具以叙小節不敢空謁臣伏念孔子乾心所挺西狩獲麟為漢制位故孝經援神拏曰立立制命帝卯行又尚書孝靈耀曰立生倉際觸期稽度為赤制故位春秋以明文命綴紀撰書脩定禮義臣以為素王稽古德亞皇代雖有衰成世享之封四時來祭畢即歸國臣伏見

臨辟雍日祠孔子以大宰長吏備爵所以尊先師重教化也夫封土為社立稷而祀皆為百姓興利除害以祈豐穰月令祀百辟卿士字士有益於民矧乃孔子立德煥炳光于上下而本國舊居復禮之日闕而不祀誠

朝廷聖恩所宜特加臣寢息耿耿情所思惟臣輒依社稷出王家穀春秋行禮以共煙祀餘闕賜先生執事臣晨頓首頓首死罪臣盡力思惟庶政報稱為效增異輒上臣晨誠惶誠闕頓首頓首死罪

上

尚書

時副言大傅大尉司徒司空大司農府

治所部從事

昔在仲尼汁光之精大帝所挺頽母毓靈承敝遭衰

黑不代倉闕沔應聘嘆鳳不臻自衛反魯養徒三千

獲麟趣作端門見徵血書著紀黃玉韻應主為漢制

道審可行乃佐春秋復演孝經剛定六藝象與天談

鈞河擿維却揆未然魏魏蕩蕩與乾比崇

右魯相史晨祀孔廟奏銘靈帝建寧二年立按永

興元年孔龢碑載吳雄奏用辟雍禮春秋饗孔廟

出王家錢給大酒直距此纔十有七年史晨復云

到官秋饗無公出酒脯之祠至於自用奉錢乞依

社稷出王家穀以共煙祀此蓋有司崇奉不度旋

踵廢格也孔龢碑中吳雄奏章則云奏雒陽宮此

亦奏牘乃云上尚書者郡國異於朝廷不敢直達

帝所因尚書以聞也樊毅復華下民祖奏其式與

此同漢末專尚識緯乃以鈞河擿維而頌尼父鄙

哉碑以倉為蒼煙為裡汁為叶悒即怖字挈即契字韻古響字

隸釋

卷第一

二十七

史晨饗孔廟後碑

相河南史君諱晨字伯時從越騎校尉拜建寧元年  
四月十一日戊子到官乃以今日拜闕孔子聖見闕  
觀式路雯跽既至升堂屏氣拜手袒肅屑僂髣歸若  
在依舊宅神之所安春秋復禮稽度玄靈而無公  
出享馘之慶欽回春饗導物嘉會述脩璧廡社稷品  
制即上尚書叅以符驗乃敢承祀餘肫賦賜刊石勒  
銘并列本奏大漢延期彌歷億萬

時長史廬江舒李謙敬讓五官掾魯孔暘功曹史孔  
淮戶曹掾薛東門榮史文陽馬琮守廟百石孔讚副  
掾孔綱故尚書孔立元世河東大守孔雋元上處士  
孔褒文禮皆會廟堂國縣負冗吏無大小空府竭寺  
咸俾來觀并畔宮文學先生執事諸弟子合九百七  
人睢歌吹笙考之六律八音克諧蕩耶反匹奉爵稱  
壽相樂終日於穆肅靡上下蒙福長享利貞與天無  
極

史君饗後部史仇誦縣吏劉眈等補完里中道之周  
左廡垣壞決佗屋塗色脩通大溝西泝里外南注城

池恐縣吏斂民侵擾百姓自以城池道濡麥給令還  
所斂民錢株

史君念孔瀆顏母井去市道遠百姓酤買不能得香  
酒美肉於昌平亭下立會市曰彼左右咸所願樂

又勅瀆井復民飭治桐車馬於瀆上東行道表南北  
各種一行梓

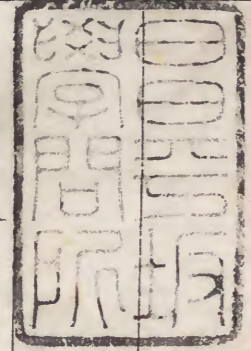
除 傲夫子冢顏母井舍及魯公冢守吏凡四人月與佐

右史晨饗孔廟後碑前碑載奏請之章此碑叙饗

禮之盛其補墻垣治瀆井種梓守冢皆在饗廟之

後字畫亦大小不等蓋史君孔林中事不一書也

碑以文陽為汶陽濡為濡葭即薦字宄  
即冗字廡即墻字壞即壞字肉即肉字



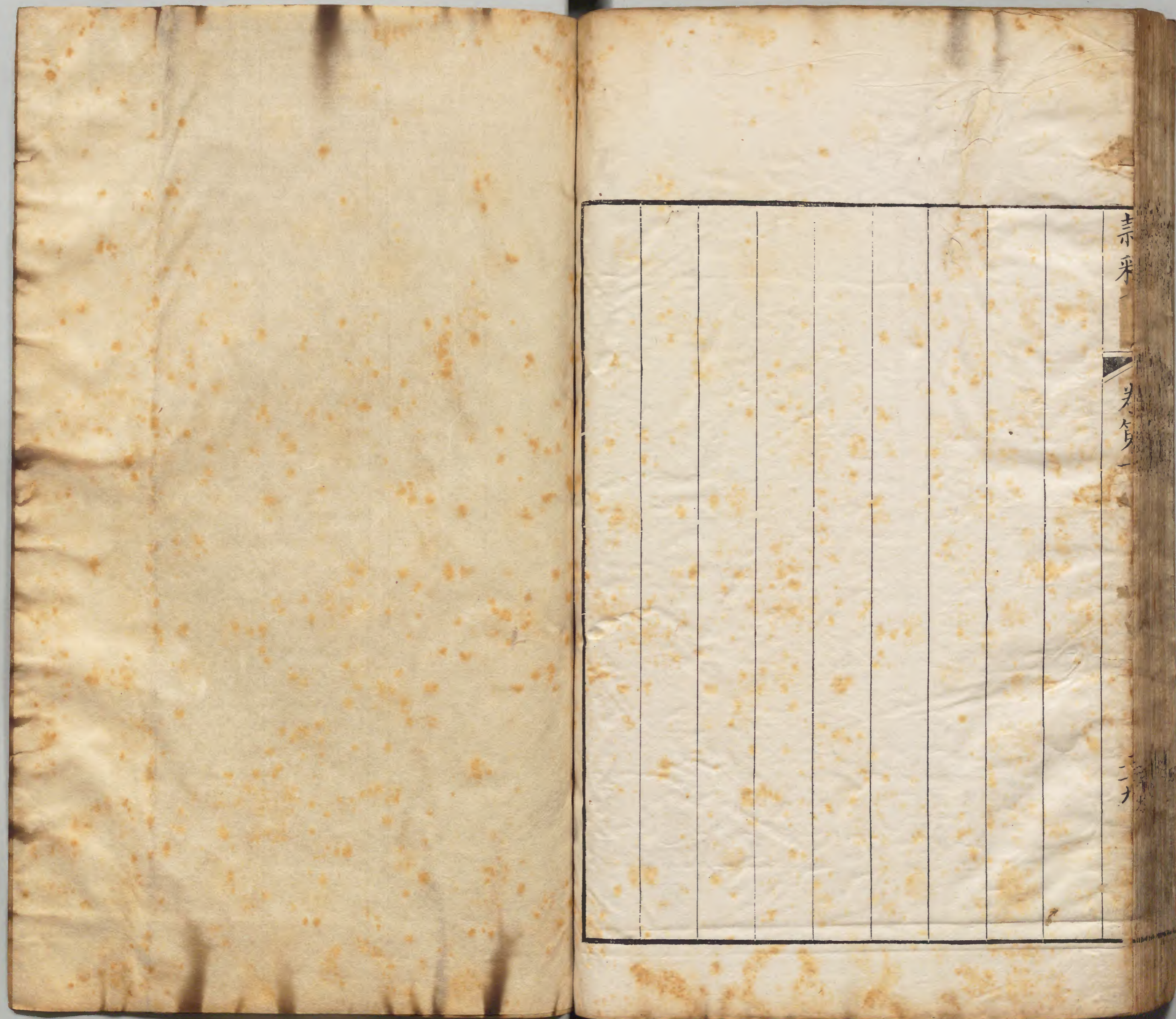
隸釋卷第一

寬政戊午

隸釋

卷一

三



赤采

卷第一

二九

