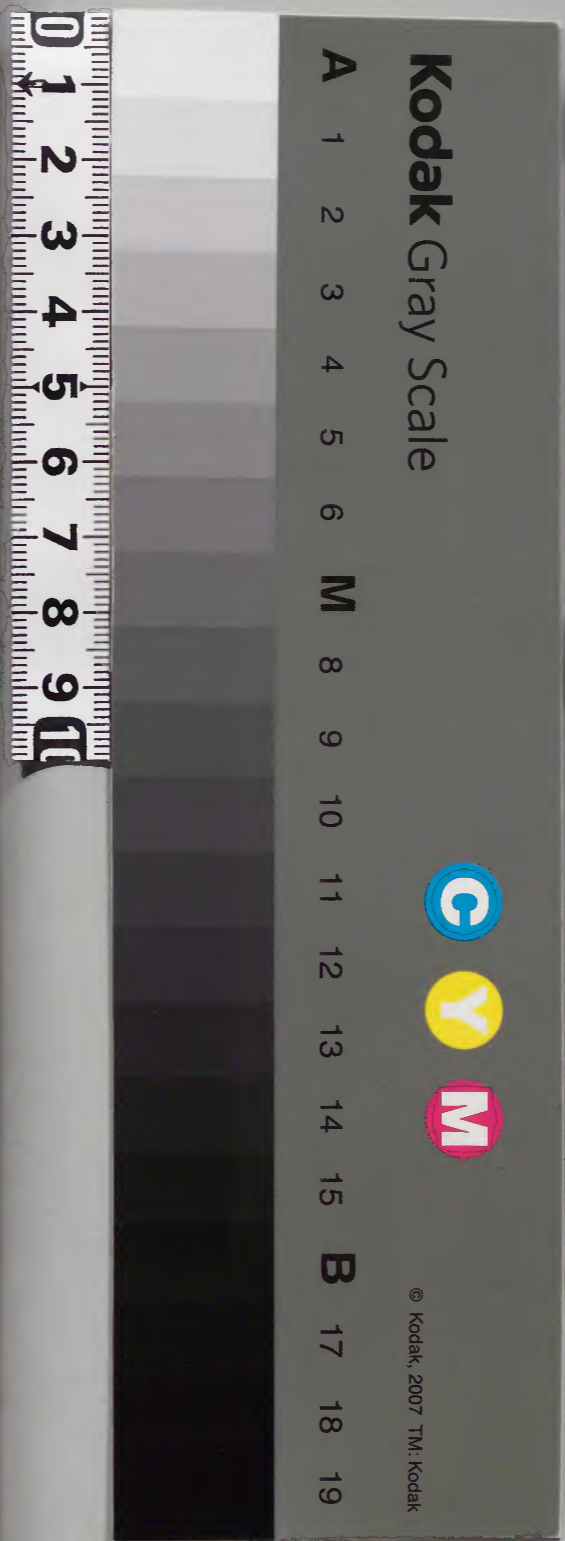


黃帝內經素問七之九

庫文閣內	
內閣文庫	
番號	漢 11950
冊數	7(4)
函號	300 139





○病能論篇第四十一  
新校正云按全元起本在第五卷

黃帝問曰人病胃脘癰者診當何如岐伯對曰診此者當候胃脉其脉當沉細沉細者氣

逆者胃者水穀之海其血盛氣壯今反脉沉細

細作沉瀦太逆者人迎其盛甚盛則熱為寒

素作沉細故人迎脉盛人迎者陽明之脉

寒氣格陽故人迎謂結喉傍脉動應手者人迎者胃脉也

故盛則熱也人迎者胃脉也故云人迎者胃脉也

則熱聚於胃口而不行故胃腕為癰也血氣壯盛

而熱內薄之兩氣合熱故結為癰也帝曰善人有臥而有所不安者何也岐伯曰藏有所傷及精有所之寄

則安故人不能懸其病也五藏有所傷損及

之寄扶其下則臥安以傷及於藏故人不能懸其病處於空中也新校正云按甲乙經

精有所之寄則安作情有有所倚則不安帝曰人之

臥不安太素作精有所倚則不安

不得偃臥者何也謂不得岐伯曰肺者藏之

蓋也君高布葉四藏下之肺氣盛則脉大脉

故言肺者藏之蓋也

大則不得偃臥肺氣盛滿偃臥則氣促論在

奇恒陰陽中奇恒陰陽上古帝曰有病厥者

診右脉沉而緊左脉浮而遲不然病主安在

不然言不沉也新校正云按甲乙經不然作不知岐伯曰冬診之右

脉固當沉緊此應四時左脉浮而遲此逆四

時在左當主病在腎頗闕在肺當腰痛也冬以

左脉浮而遲浮為肺脉故言頗闕在肺帝曰

也腰者腎之府故腎受病則腰中痛也

何以言之岐伯曰少陰脉貫腎絡肺今得肺

脉腎為之病故腎為腰痛之病也左脉浮遲

以左腎不足而脉不能沉故得肺脉腎為病也帝曰善有病頸癱者

或石治之或鍼灸治之而昏已其真安在所言

攻則異所愈則同故岐伯曰此同名異等者

問真法何所在也也言雖同曰頸癱然其皮中夫癱氣之息者

宜以鍼開除去之夫氣盛血聚者宜石而寫

之此所謂同病異治也息癭也死肉也石砭

膿今以鍼帝曰有病怒狂者新校正云按太

此病安生岐伯曰生於陽也帝曰陽何以使人狂怒不慮禍岐伯曰陽氣者因暴折而難

决故善怒也病名曰陽厥言陽氣被折鬱不散也此人多怒亦

曾因暴折而心不疏暢故爾如是帝曰何以知之岐伯曰陽明者常動巨陽少陽不動不

動而動大疾此其候也言頸項之脉皆動不

於結喉傍是謂人迎氣舍之分位也若以少也若巨陽之動動於曲頰下是謂天窓天牖之分位

是謂天柱天容之分位也不應常動而反動

甚動當病也。○新校正云：詳王注，以天窓為少陽之分位，天窓為太陽之分位，按甲乙經，天窓乃太陽脉氣所發，天窓乃少陽脉氣所發，一位文互當，以甲乙經為正也。帝曰：治之奈何？岐伯曰：奪其食，即已。夫食入於陰，長氣於陽，故奪其食，即已。食少則氣衰，故節去其食，即病自止。

○新校正云：按甲乙經，奪作衰，太素同也。使之服，以生鐵洛為飲。新校正云：按甲乙經，鐵洛為飲，作鐵落，為飲，作為後飯。夫生鐵洛者，下氣疾也。

主治下氣，方俗或呼為鐵漿，非是。生鐵液也。帝曰：善。有病，身熱，解墮，汗出，如浴，惡風，少

氣。此為何病？岐伯曰：病名曰酒風。飲酒中風者，也。風論曰：飲酒中風，則為漏風，是亦名漏風也。夫極飲者，陽氣盛而腠理疎，去府開，發陽盛，則筋痿弱，故身體解墮也。腠理疎，則風內攻，玄府發，則氣外泄，故汗出如浴也。風氣外薄，膚腠理開，汗多，內虛，痺熱，薰肺，故惡風，少氣也。帝因酒而病，故曰酒風。

解音介，墮徒臥反。

曰：治之奈何？岐伯曰：以澤瀉、朮各十分，麩街五分，合以三指撮為後飯。朮味苦溫，平，主治苦寒，平，主治風濕，筋痿，澤瀉味甘寒，平，主治風濕，益氣，由此功用，方故先之。飯後藥先謂之後，所謂深之細者，其中，手如鍼也。摩之切。

之聚者堅也博者大也上經者言氣之通天也下經者言病之變化也金匱者決死生也揆度者切度之也奇恒者言奇病也所謂奇者使奇病不得以四時死也恒者得以四時死也新校正云按楊上善云得病傳之至於勝時而死此為恒中生喜怒令病次傳者此所謂揆者方切求之也言切求其脉理為奇也度者得其病處以四時度之也凡言所謂了義今此所謂尋前後經文悉不與此篇義相接似今數句少成文義者終是別釋經文

世本既厥第七二篇應彼厥經錯簡文也古文断裂謬續於此

○奇病論篇第四十七新校正云按金元起本在第五卷

黃帝問曰人有重身九月而瘖此為何也身重

謂身中有身則懷任者也瘖謂不得言語也任娠九月足少陰脉養胎約氣斷則瘖不能

言也岐伯對曰胞之絡脉絕也絕謂脉斷絕而不能通流而不能

言非天真之氣斷絕也帝曰何以言之岐伯曰胞絡者

繫於腎少陰之脉貫腎繫舌本故不能言少陰

腎脉也氣不營帝曰治之奈何岐伯曰無治養故古不能言

也當十月復十月胎去胞絡復通腎刺法曰

無損不足益有餘以成其疹疹謂久病反法

去遂成久然後調之新校正云按甲乙經及

起注云所謂不治者其身九月而瘠身重不

得為治須十月滿生後復如常也然後調之

則此四字本全元起注所謂無損不足者身

文誤書於此當刪去之

羸瘦無用鑿石也任娠九月筋骨瘦勞力少

瘦不可以鑿石無益其有餘者腹中有形而

傷也鑿鋤銜反

泄之泄之則精出而病獨擅中故曰疹成也

胎約胞絡腎氣不通因而泄之腎精隨出精

液內竭胎則不全胎死腹中著而不去由此

獨擅故帝曰病脇下滿氣逆二三歲不已是

為何病岐伯曰病名曰息積此不妨於食不

可灸刺積為導引服藥藥不能獨治也腹中

脇下逆滿頻歲不愈息且形之氣逆息難故

名息積也氣不在胃故不妨於食也灸之則

火熱內燦氣化為風刺之則必寫其經轉成

虛敗故不可灸刺是可積為導引使氣流行

病岐伯曰病名曰伏梁以衝脈病故名曰伏

陰之絡起於腎下出於氣街循陰股內廉斜

入腠中循胛骨內廉並足少陰經下入內踝

之後入足下其上行者出齊下同身寸之三

寸關元之分俠齊直上循腹各行會於咽喉

故身體髀皆腫繞齊而痛者此風根也其氣

曰伏梁環謂圓繞如環也

溢於大腸而著於育育之原在齊下故環齊

而痛也何者靈樞經曰迴腸當言迴腸也

葉積而下廣腸附脊以受迴腸左環葉積上

下辟大尋此則迴腸也

而命故通曰大腸也從合不可動之動之為水

溺瀆之病也上行者起於腎下出於氣街其

元之分故動之則為水而溺瀆也動謂齊其

毒藥而擊動之使其大下也此一問答之義

與腹中論同以為帝曰人有尺脈數甚筋急

而見此為何病筋急謂掌後尺中兩筋急也

尺裏以候腹中今尺脈數急脈數為熱熱當

筋緩反尺中筋急而見腹中筋當急故向為

病乎靈樞經曰熱岐伯曰此所謂疹筋是人

即筋緩寒即筋急

腹必急白色黑色見則病甚腹急謂俠齊腎

候腹中故見尺中筋急則必腹中拘急矣色

見謂見於面部也夫相五色者白為寒黑為



寒故二色見  
病彌甚也  
帝曰人有病頭痛以數歲不已

此安得之名為何病  
頭痛之疾不當踰月數年不愈故怪而問之

岐伯曰當有所犯大寒內至骨髓髓者以腦

為主腦逆故令頭痛齒亦痛  
夫腦為髓主齒是骨餘腦逆反

寒骨亦寒人故病名曰厥逆帝曰善  
先生於

腦緣有腦則有骨  
髓齒者骨之本也  
帝曰有病口甘者病名為

何何以得之岐伯曰此五氣之溢也名曰脾

痺  
痺謂熱也脾熱則四藏同稟故五夫五味氣上溢也生因脾熱故曰脾痺

入口藏於胃脾為之行其精氣津液在脾故

令人口甘也  
脾熱內滲津液在脾胃穀化餘精氣隨溢口通脾氣故口甘津

液在脾是  
脾之濕  
此肥美之所發也  
新校正云按此太素發作致

人必數食甘美而多肥也肥者令人內熱甘

者令人中滿故其氣上溢轉為消渴  
食肥則滕理密

陽氣不得外泄故肥令人內熱甘者  
性氣和

緩而發散逆故甘令人中滿然內熱則陽氣  
和

有餘則脾氣上溢故曰其氣上溢轉為消渴  
有餘

也陰陽應象大論曰辛甘發散為陽靈樞經  
曰甘多食之令人同然從中滿以生之口新

校正云按甲乙經消渴作消瘴治之以蘭除陳氣也蘭謂蘭草也神農曰蘭草味辛熱平利水道辟不祥胃中痰僻也除謂去也陳謂久也言蘭除陳久其肥不化之氣者以辛能發散故也藏氣法時論曰辛者散也○新校正云按本草蘭性平不熱帝曰有病口苦取陽陵泉口苦者病名為何何以得之岐伯曰病名曰膽瘴亦謂熱也故口苦○新校正云按全元起本及太素無口苦取陽陵泉六字詳前後文勢疑此為誤夫肝者中之將也取決於膽咽為之使論曰肝者將軍之官謀慮出焉膽者中正之官決斷出焉肝與膽合氣性相通故諸謀慮

取決於膽咽膽相應故咽為使焉○新校正云按甲乙經曰膽者中精之府五藏取決於膽咽為之使此人者數謀慮不決故膽虛氣上溢而口為之苦治之以膽募俞背脊曰募俞募在乳下二筋外期門下同身寸之五分俞在脊第十椎下兩傍相去各同身寸之一寸治在陰陽十二官相使中言治法具於彼半帝曰有癢者一日數十溲此不足也身熱如炭頸膺如格人迎躁盛喘息氣逆此有餘也是陽氣太盛於外陰氣不足故有餘也○新校正文寫按甲乙經太

素並無此文再詳乃是全元起  
注後人誤書於此今作注書  
太陰脉細微

如髮者此不足也其病安在名為何病  
便瘥小

得也溲小便也頸膺如格言頸與胃膺如相

格拒不順應也人迎躁盛謂結喉兩傍脉動

盛滿急數非常躁速也胃脉也太陰脉細縷

如髮者謂手大指後同身寸之一寸骨高脉

動處脉則肺脉也此正手太陰  
岐伯曰病在

脉氣之所流可以候五藏也

太陰其盛在胃頗在肺病名曰厥死不治  
瘥病

數溲身熱如炭頰膺如格言息氣逆者皆手太

陰脉當洪大而數今太陰脉反微細如髮者

是病與脉相反也何以致之肺氣逆陵於胃

而為是上使人迎躁盛也故曰病在太陰其

盛在胃也以喘息氣逆故云頗亦在肺也病

因氣逆證不相應故病名曰厥死不治也

此所謂得五有餘二不足也帝曰何謂五有

餘二不足岐伯曰所謂五有餘者五病之氣

有餘也二不足者亦病氣之不足也今外得

五有餘內得二不足此其身不表不裏亦正

死明矣外五有餘者一身熱如炭二頸膺如

二不足者一病瘥一日數十溲二太陰脉微

細如髮夫如是者謂其病在表則內有二不

足謂其病在裏則外得五有餘表裏既不可

馮補寫固難為法故曰此其身不表不裏亦

正死矣。帝曰：人生而有病，巔疾者，病名曰何安？  
明矣。帝曰：人生而有病，巔疾者，病名曰何安？  
所得之。夫百病者，皆生於風雨寒暑陰陽喜  
疾。豈邪氣素傷，即故同岐伯曰：病名為胎病。  
之巔，謂上巔則頭首也。此得之在母腹中時，其母有所大驚，氣上而  
不下，精氣并居，故令子發為巔疾也。精氣謂  
也。帝曰：有病，瘧然，如有水狀，切其脉大緊，身  
無痛者，形不瘦，不能食，食少，名為何病？瘧然  
目浮起而色雜也。大緊謂如弓弦也。大即為  
氣緊，即為寒寒氣內薄而反無痛，與衆別異。

常故問岐伯曰：病生在腎，名為腎風。脉如弓  
之也。且緊勞氣內蓄，寒復內爭，勞氣薄，  
寒故化為風。風勝於腎，故曰腎風。而不可  
能食，善驚，驚已，心氣痿者，死。痿，弱也。水火俱困  
故必死。帝曰：善。

○大奇論篇第四十八 新校正云：按全元起本在第九卷。

肝滿、腎滿、肺滿，皆實，即為腫。也。腫謂脉氣滿實也。

藏氣滿，肺之雍，喘而兩胛滿。肺藏氣而外主

乃如是。肺之雍，喘而兩胛滿。息其脉支別者

從肺系橫出，肺下故喘，而兩胛滿也。○新肝  
校正云：詳肺雍、肝雍、腎雍、甲乙經俱作癰。

痙兩肢滿臥則驚不得小便入肝之脉循股陰

抵少腹上貫肝鬲布脇肋故肢滿腎痙脚下不得小便也肝主驚駭故臥則驚

至少腹滿脚當作肢不得言脚下至少腹也

脛有大小髀胫大跛易偏枯海與少陰之絡

俱起於腎下出於氣街循陰股內廉斜入脛中循胛骨內廉並少陰之經下入內踝之後

入足下其上行者出齊下同身寸之三寸故如是若血氣變易為偏枯也

大痙瘰筋攣心脉滿大則肝氣下流熱氣內

肝脉小急痙瘰筋攣肝養筋內藏血肝氣受

急者肝脉驚暴有所驚駭驚謂馳驚言其迅

寒也肝脉不至若瘖不治自已肝氣若厥厥則

驚也脉復通矣又其脉布脇肋循喉嚨脉不通厥退則

之後故脉不至若瘖不治自已腎脉小急腎脉小急

肝脉小急心脉小急不鼓皆為瘖小急為寒

血不流血不流而寒薄腎肝并沉為石水肝

故血內凝而為瘖也腎肝并沉為石水

入陰內貫少腹腎脉貫脊中絡膀胱兩藏并藏氣薰衝脉自腎下絡於胞令水不行化故

堅而結然腎主水水冬水水宗於腎腎象水而沉故氣并而沉若為石水

腎肝並沉至下并小弦欲驚全并浮為風水元起本在厥論中王氏移於此

脈浮為風下焦主水并虛為死腎為五藏之根肝為發生之主二者不足是并小弦欲驚腎俱不足故  
爾腎脈太急沉肝脈太急沉皆為疝疝者寒氣結聚之所為也夫脈沉為實脈急為痛氣實寒薄聚故為絞痛為疝心脈搏滑急  
為心疝肺脈沉搏為肺疝皆寒薄於藏故也三陽急  
為瘕三陰急為疝太陽受寒血凝為瘕二陰受寒氣聚為疝二陰  
急為痛厥二陽急為驚明也日新校正云詳  
三陽急為瘕至此全元起本在厥論王氏移於此脾脈外鼓沉為腸

避久自已於外鼓謂鼓動也肝脈小緩為腸辟易  
治肝脈小緩為脾腎脈小搏沉為腸辟下血  
小為陰氣不足搏為陽氣血溫身熱者死血溫身熱是陰氣喪敗故死心肝辟亦下血肝藏血心養血故辟皆下血也  
二藏同病者可治心火肝木木火相生故可治之其脈小沉  
瀦為腸辟心肝脈小而瀦者瀦也其身熱者死熱見七  
日死陽辟下血而身熱者是火氣內絕去心  
胃脈沉鼓瀦胃外鼓大心脈小堅急皆鬲偏

枯外鼓謂不當尺寸而男子發左女子發右

陽主左陰主右故爾陰陽應象大論不瘠舌

轉可治三十白起偏枯之病瘠不能言腎與

腎之脈從腎上貫肝膈入肺中循喉其從者

瘠三歲起從謂男子發左女子發右也病頃

起年不滿二十者三歲死以其五藏始定血

易傷氣方剛則甚費脈至而搏血衄身熱者

死脈血為虛脈不應搏今反脈來懸鉤浮為

常脈者以其為血衄也脈至如喘名曰暴厥喘謂

盛急去而便衰暴厥者不知與人言所謂暴

如人之喘狀也厥之候此脈至如數使人暴驚脈數為熱熱則三四

日自巳數為心脈木被火干病非肝生不與

木生數脈至浮合如浮波之合後至者凌者

三也前速疾而動無常候也浮

合如數一息十至以上是經氣予不足也微

見九十日死脈至如火薪然是心精之予奪

也草乾而死薪然之火燄瞥瞥不定其脈至

如散葉是肝氣予虛也木葉落而死如散葉

不常其狀○新校正云按甲乙經散葉作叢棘脉至如省客省客者

脉塞而鼓是腎氣予不足也懸去棗華而死

脉塞而鼓謂纔見不行旋復去也脉至如丸泥

是胃精予不足也榆莢落而死如珠之轉脉

至如橫格是膽氣予不足也木熟而死脉長而堅

如橫木之脉至如弦縷是胞精予不足也病

善言下霜而死不言可治胞之脉繫於腎腎之脉俠舌本今氣

不足者則當不能言今反善言是脉至如交

漆交漆者左右傍至也微見三十日死左右傍至

言如歷漆之交左右反戾○新脉至如湧泉

浮鼓肌中太陽氣予不足也少氣味韭英而

死如水泉之動脉至如頽土之狀按之不得

是肌氣予不足也五色先見黑白壘發死頽土

之狀謂浮之大而虛而大按之則無脉至如

○新校正云按甲乙經頽土作委土脉至如

懸雍懸雍者浮揣切之益大是十二俞之予



不足也水凝而死

如穎中之懸雍也○新校正云按全元起本懸雍作

懸離元起注云懸離者言脉與肉不相得也

脉至如偃刀偃刀者

浮之小急按之堅大急五藏菀熟寒熱獨并

於腎也如此其人不得坐立春而死

菀積也熟熱也

脉至如丸滑不直手不直手者按之不可得

也是大腸氣予不足也棗葉生而死脉至如

華者念人善恐不欲坐臥行立常聽是小腸

氣予不足也季秋而死

脉至如華謂似華虛弱不可正取也小腸

之脉上入耳中故常聽也

○脉解篇第四十九

新校正云按全元起本在第九卷

太陽所謂腫腰脰痛者正月太陽寅寅太陽

也三陽謂之太陽故曰寅太陽也

正月陽

氣出在上而陰氣盛陽未得自次也

正月雖三陽生

而天氣尚寒以其尚寒故曰陰氣故腫腰脰

痛也以其脉抵腰中入病偏虛為跛者正月

陽氣東解地氣而出也所謂偏虛者冬寒頗

有不足者故偏虛為跛也以其脉循股內後

過外踝之後循京骨至小指外側故也○新

校正詳王氏其脉循股內殊非按甲乙經太

陽流注不到股內股內乃所謂強上引背者

解外之誤當云解外後廉也強上謂項項禁強

陽氣大上而爭故強上也也甚則引背矣所

以爾者以其脉從腦所謂耳鳴者陽氣萬物

出別下項背故也盛上而躍故耳鳴也以其脉支別者從所謂

甚則狂巔疾者陽盡在上而陰氣從下下虛

上實故狂巔疾也腦以其脉上額交巔上入絡

耳上角故狂巔所謂浮為聾者皆在氣也亦

疾也頂上曰巔所謂入中為瘖者陽盛已衰故為瘖

耳故也所謂入中為瘖者陽盛已衰故為瘖

也不通故瘖也胞之脉繫於腎腎之脉俠舌

本故瘖內奪而厥則為瘖俳此腎虛也俳廢

不能言內奪而厥則為瘖俳此腎虛也也

之脉與衝脉並出於氣街循陰股內廉斜入

氣中循胛骨內廉及內踝之後入足下故腎

陰之脉不至則太陰少陽所謂心脇痛者言

之氣逆上而行也心氣逆則少陽

少陽盛也盛者心之所表也盛心氣宜木外

鑠肺金故盛者九月陽氣盡而陰氣盛故心

心之所表也九月陽氣盡而陰氣盛故心

脇痛也足少陽脉循脇裏出氣街心主脉循

胃出脇故爾火墓於戌故九月陽氣

盡而陰所謂不可反側者陰氣藏物也物藏

氣盛也則不動故不可反側也所謂甚則躍者躍謂

也九月萬物盡衰草木畢落而墮則氣去陽

而之陰氣盛而陽之下長故謂躍亦以其脉

循解陽出

膝外廉下入外輔之前直下抵絕骨之端下

出外踝之前循足附故氣盛則令人跳躍也

陽明所謂灑灑振寒者陽明者午也五月盛

陽之陰也陽盛以明故云午也五月夏至一

也陰氣上陽氣降下故云盛陽之音

陽盛而陰氣加之故灑灑振寒也陰氣下

故云陽盛而所謂脛腫而股不收者是五月

陰氣加之也陰氣加之也

盛陽之陰也陽者衰於五月而一陰氣上與

陽始爭故脛腫而股不收也以其脉下解抵

伏菟下入膝髓

所謂上喘而為水者陰氣下而復上上則邪

客於藏府間故為水也藏脾也府胃也足太陰脉從足走腹足陽

明脉從頭走足今陰氣微下而太陰上行故云陰氣下而復上也復上則所下之陰氣不散客於脾胃之間化為水也

所謂胃痛少氣者水氣在藏

府也水者陰氣也陰氣在中故胃痛少氣也

水停於下則氣鬱於上氣鬱於上則肺滿故胃痛少氣也所謂甚則厥惡

人與火聞木音則惕然而驚者陽氣與陰氣

相薄水火相惡故惕然而驚也所謂欲獨閉

戶牖而處者陰陽相薄也陽盡而陰盛故欲

獨閉戶牖而居惡喧所謂病至則欲乘高而

歌棄衣而走者陰陽復爭而外并於陽故使

之棄衣而走也新校正云詳所謂甚則厥至此與前陽明脉解論相通

所謂客孫脉則頭痛鼻軌腹腫者陽明并於

上上者則其孫絡太陰也故頭痛鼻軌腹腫

也太陰所謂病脹者太陰子也十一月萬物

氣皆藏於中故曰病脹陰氣太盛太陰始於子故云子也以其脉

入腹屬脾絡所謂上走心為噫者陰盛而上

胃故病脹也所謂上走心為噫也

走於陽明陽明絡屬心故曰上走心為噫也

按靈樞經說足陽明流注並無至心者太陰

脈說云其支別者復從胃別上鬲注心中法

應以此絡為陽明絡也○新校正云詳王氏

以足陽明流注並無至心者按甲乙經陽明

之止上通於心循咽出於口宜其經言所謂

陽明絡屬心為噫王氏安得謂之無所謂

食則嘔者物盛滿而上溢故嘔也以其脈屬

鬲俠咽所謂得後與氣則快然如衰者十一

月陰氣下衰而陽氣且出故曰得後與氣則

快然如衰也少陰所謂腰痛者少陰者腎也

十月萬物陽氣皆傷故腰痛也少陰者腎脈

故腰痛所謂嘔欬上氣喘者陰氣在下陽氣在

上諸陽氣浮無所依從故嘔欬上氣喘也其以

脈從腎上貫肝鬲所謂色色新校正云詳不

入肺中故病如是色色字疑誤

能久立久坐起則目眈眈無所見者萬物陰

陽不定未有主也秋氣始至微霜始下而方

殺萬物陰陽內奪故目眈眈無所見也所謂

殺萬物陰陽內奪故目眈眈無所見也所謂

殺萬物陰陽內奪故目眈眈無所見也所謂

殺萬物陰陽內奪故目眈眈無所見也所謂

殺萬物陰陽內奪故目眈眈無所見也所謂

殺萬物陰陽內奪故目眈眈無所見也所謂

殺萬物陰陽內奪故目眈眈無所見也所謂

殺萬物陰陽內奪故目眈眈無所見也所謂

少氣善怒者陽氣不<sub>レ</sub>治陽氣不<sub>レ</sub>治則陽氣不  
得出肝氣當治而未得故善怒善怒者名曰  
煎厥所謂恐如<sub>レ</sub>人將捕<sub>レ</sub>之者秋氣萬物未有  
畢去陰氣少陽氣入陰陽相薄故恐也所謂  
惡聞食臭者胃無氣故惡聞食臭也所謂面  
黑如地色者秋氣內奪故變於色也所謂欬  
則有血者陽脉傷也陽氣未盛於上而脉滿  
滿則欬故血見於鼻也厥陰所謂癰疝婦人

少腹腫者厥陰者辰也三月陽中之陰邪在  
中故曰癰疝少腹腫也以其脉循陰股入髦  
中環陰器抵少腹故  
爾所謂腰脊痛不可以俛仰者三月一振榮  
華萬物一俛而不仰也所謂癰疝膚脹者  
曰陰亦盛而脉脹不通故曰癰疝也所謂  
甚則嗌乾熱中者陰陽相薄而熱故嗌乾也  
此一篇殊與前後經文不相連接別釋經脉  
發病之源與靈樞經流注略同所指殊異  
新校正云詳此篇所解多甲乙經是動所  
生之病雖復少有異處大槩則不殊矣

刺要論篇第五十

新校正云按全元起本在第六卷刺齊篇中

黃帝問曰願聞刺要岐伯對曰病有浮沉刺

有淺深各至其理無過其道道謂氣所行之道也過之

則內傷不及則生外壅壅則邪從之過之內傷以大

深也不及外壅以妄益他分之氣也淺深不

氣益而外壅故邪氣隨虛而從之也得反為大賊內動五藏後生大病賊謂私害動謂動亂

然不及則外壅過之則內傷既且外壅內故傷是為大病之階漸爾故曰後生大病也

曰病有在毫毛腠理者有在皮膚者有在肌

肉者有在脉者有在筋者有在骨者有在髓

者毛之長者曰毫皮之文理曰腠理然二者皆皮之可見者是故刺毫毛

腠理無傷皮皮傷則內動肺肺動則秋病溫

瘧汗汗然寒慄鍼經曰凡刺有五以應五藏

發鍼令鍼傷多如拔髮狀以取皮氣此肺之

應也然此其淺以應於肺腠理毫毛由應更

淺當取髮根淺深之半爾肺之合皮王於秋

素刺皮無傷肉肉傷則內動脾脾動則七十

二日四季之月病腹脹煩不嗜食脾之合肉寄王四季

又其脉從股內前廉入腹屬脾絡胃上鬲俠  
咽連舌本散舌下其支別者復從胃別上鬲  
注心中故傷肉則痛脾脾動則四季之月病  
腹脹煩而不嗜食也七十二日四季之月者  
謂三月六月九月十二月各刺肉無傷脉脉  
十二日後土寄王十八日也  
傷則內動心動則夏病心痛於夏氣真心  
少陰之脉起於心中出屬心係心包心主之  
脉起於胃中出屬心包平人氣象論曰藏真  
通於心故脉傷則動刺脉無傷筋筋傷則內  
心動則夏病心痛刺脉無傷筋筋傷則內  
動肝肝動則春病熱而筋弛肝之合筋王於  
則筋緩故筋傷則動肝肝動則春病熱而筋  
熱而筋弛緩猶縱緩也弛施是反刺筋無

傷骨骨傷則內動腎腎動則冬病脹腰痛之  
合骨王於冬氣腰為腎府故骨傷則動腎腎  
動則冬病腰痛也腎之脉直行者從腎上貫  
肝膈故刺骨無傷髓髓傷則銷鑠肝酸體解  
脹也

你然不去矣髓者骨之充鍼經曰髓海不足  
則腦髓銷鑠則腦轉耳鳴肝酸眩冒故髓傷  
則腦髓銷鑠解你謂強不強弱不弱熱不熱寒  
不寒解解你你然不可名之也腦髓銷鑠  
鑠骨空之所致也鑠詩若反眩音縣銷

○刺齊論篇第五十一  
新校正云按全元起本在第六卷元

黃帝問曰願聞刺淺深之分  
謂皮肉筋脉也歧



伯對曰刺骨者無傷筋刺筋者無傷肉刺肉者無傷脉刺脉者無傷皮刺皮者無傷肉刺肉者無傷筋刺筋者無傷骨帝曰余未知其所謂願聞其解岐伯曰刺骨無傷筋者鍼至筋而去不及骨也刺筋無傷肉者至肉而去不及筋也刺肉無傷脉者至脉而去不及肉也刺脉無傷皮者至皮而去不及脉也是皆謂遣邪也然筋有寒邪肉有風邪脉有濕邪皮有熱邪則如是遣之所謂邪者皆言其非順正

氣而相干犯也。○新校正云詳此謂刺淺所不至所當刺之處也。下文則誠其大深也。謂刺皮無傷肉者病在皮中。鍼入皮中無傷肉也。刺肉無傷筋者過肉中筋也。刺筋無傷

骨者過筋中骨也。此謂之反也。此則誠過分大深也。口新

校正云按全元起云刺如此者是謂傷此皆過過必損其血氣是謂逆也邪必因而入也  
○刺禁論篇第五十二起新校正云按全元起云在第六卷

黃帝問曰願聞禁數岐伯對曰藏有要害不

可不察肝生於左肝象木王於春春陽發生故生於左也肺藏

於右。肺象金。王於秋。秋陰收殺。故藏於右也。  
長之始。故曰生肺為少。心部於表。陽氣主外。  
陰陰藏之初。故曰藏。心部於表。陽氣主外。  
腎治於裏。陰氣主內。腎象水也。新校正云。  
補部腎間動氣內。脾謂之使。營動不已。糟粕  
治五藏。故曰治。脾謂之使。營動不已。糟粕  
胃為之市。如水穀所歸。五味皆入。鬲育之上。中  
有父母。鬲育之上。氣者生之原。生  
新校正云。按楊上善云。心下鬲。上為育。心為  
榮衛於身。肺為陰。母也。肺主於氣。心主於血。共  
故為父母。七節之傍。中有小心。神靈之宮。室

○新校正云。按太素。小心作志。心揚上善云。  
春有三七二十一節。腎在下。七節之傍。腎神  
曰志。五藏之靈。皆若為神。神之從之。有福。逆  
所以任得。若為志者。心之神也。從之。有福。逆  
之。有咎。所以成。故順之。則福。延逆之。則咎。至  
刺中心。一日死。其動為噫。心在氣。刺中肝。五  
日死。其動為語。肝在氣。為語。○新校正云。按  
元起云。腎傷則欠。欠子母。刺中腎。六日死。其動  
相感也。王氏改欠作語。刺中腎。六日死。其動  
為噫。腎在氣。為噫。○新校正云。按全刺中肺。  
三日死。其動為效。肺在氣。刺中脾。十日死。其

動為吞

脾在氣為吞口新校正云按全元起

藏與診要經絡論并四時刺逆從論相重此

肺肝脾腎為次是以所刺為次甲乙經以心

全元起本舊文則錯亂無次矣刺中膽一日

半死其動為嘔按診要經絡論刺中膽下又

云刺中鬲者為傷中其刺附上中大脈血出

病雖愈不過一歲死其動而不止者則胃之

不止死附為足附大脈動而不止者則胃之

則胃氣將傾海刺面中溜脈不幸為盲溜脈

者手太陽任脈之交會于太陽脈自顴而斜

行至目內皆任脈自鼻軌兩傍上行至瞳子

下故刺面中溜刺頭中腦戶入腦立死腦戶

脈不幸為盲刺頭中腦戶入腦立死腦戶

也在枕脊上通於腦中然腦為髓之海刺舌

真氣之所聚鍼入腦則真氣泄故立死刺舌

下中脈太過血出不止為瘖也脾脈者俠咽

連舌本散舌下血出不止則脾氣刺足下布

不能營運於舌故瘖不能言語刺足下布

絡中脈血不出為腫空處布散之絡正當然

谷穴分也絡中脈則衝脈也衝脈者並少陰

之經下入內踝之後入足下也然刺之而血

歸於然谷之中故為腫氣并刺却中大脈念人

不出則腎脈與衝脈氣并刺却中大脈念人

歸於然谷之中故為腫氣并刺却中大脈念人

仆脫色尋此經却中主治與中誥流注經委

中穴正同應却中者以經穴為名委

中穴正同應却中者以經穴為名委

中穴正同應却中者以經穴為名委

中穴正同應却中者以經穴為名委

中穴正同應却中者以經穴為名委

中穴正同應却中者以經穴為名委

中穴正同應却中者以經穴為名委

中穴正同應却中者以經穴為名委

中穴正同應却中者以經穴為名委

中穴正同應却中者以經穴為名委

中穴正同應却中者以經穴為名委

中穴正同應却中者以經穴為名委

中穴正同應却中者以經穴為名委

中穴正同應却中者以經穴為名委

中穴正同應却中者以經穴為名委

中穴正同應却中者以經穴為名委

中穴正同應却中者以經穴為名委

中處所為名亦猶寸口脈口氣口皆同一處  
爾然却中大脈者足太陽經脈也足太陽之  
脈起於目內眦合手太陽脈上頭下項又循於足  
皆斜絡於顛足太陽脈上頭下項又循於足  
故刺之過禁則令人仆刺氣街中脈血不出  
倒而面色如脫去也刺氣街中脈血不出  
為腫鼠僕氣街之中膽胃脈也膽之脈循脇  
其支別者起胃下口循腹裏至氣街中而合  
今刺之而血不出則血脈氣并聚於中故內  
結為腫如伏鼠之形也氣街在腹下俠齊兩  
傍相去四寸鼠僕上一寸動脈應手也刺脊  
校正云按別本僕一作鼯氣府論注氣刺脊  
街在齊下橫骨兩端鼠僕上一寸也刺脊  
間中髓為偃骨節間也刺中髓則骨精氣泄

故偃也刺乳上中乳房為腫根蝕乳之上下皆  
也乳房之中乳液滲泄胃中氣血皆外湊之  
然刺中乳房則氣血交湊故為大腫中有膿  
根內蝕肌膚化為膿刺缺盆中內陷氣泄令  
水而久故不愈也刺缺盆中內陷氣泄令  
久喘效逆五藏者肺為之蓋缺盆為之道肺  
中內陷則肺氣外泄刺牛魚腹內陷為腫魚  
故令人喘效逆也刺牛魚腹內陷為腫魚  
腹內肺脈所流故刺之內陷則為腫也無  
新校正云按甲乙經肺脈所流當作留字無  
刺大醉令人氣亂脈數過度故因刺而亂也  
亂當作無刺大怒令人氣逆  
脈亂刺之益甚故無

刺大勞人越經氣無刺新飽人氣盛無刺大饑人

人氣不足也無刺大渴人血脈乾也無刺大驚人神蕩

氣不治也口新校正云詳無刺大醉至此七

條與靈樞經相出入靈樞經云新內無刺已

刺無內大怒無刺已刺無怒大勞無刺已刺無

飽大饑無刺已刺無饑大渴無刺已刺刺陰

無渴大驚大恐心定其氣乃刺之也刺陰

股中大脈血出不止死陰股之中脾之脈也

灌四傍今血出不止脾氣將竭故死口新校正

正云按刺陰股中大脈條皇甫士安移在前

刺附上下中大脈下相續自後刺客主人內陷

至篇末逐條與前條相間也

中脈為內漏為聾客主人穴名也今名上關

空手少陽足陽明脈交會於中陷脈言刺大

深也刺大深則交脈破決故為耳內之漏脈

內漏則氣不營故聾口新校正云詳客主人

穴與氣穴論注同按甲乙經及氣府論注云

手足少陽足陽明三脈之刺膝髓出液為跛

刺臂太陰脈出血多

立死臂太陰者肺脈也肺者主行榮衛陰陽

刺足少陰脈重虛出血為舌難以言足少陰

足少陰脈貫腎絡肺繫舌本刺膺中陷中肺

故重虛出血則舌難言也

故重虛出血則舌難言也

故重虛出血則舌難言也

故重虛出血則舌難言也

故重虛出血則舌難言也

故重虛出血則舌難言也

故重虛出血則舌難言也

故重虛出血則舌難言也

故重虛出血則舌難言也

故重虛出血則舌難言也

故重虛出血則舌難言也

故重虛出血則舌難言也

故重虛出血則舌難言也

故重虛出血則舌難言也

為喘逆仰息肺氣上泄刺肘中內陷氣歸之

為不屈伸肘中謂肘屈折之中尺澤穴中也

伸也刺陰股下三寸內陷令人遺溺寸股下三

絡也衝脈與少陰之絡皆起於腎下出於氣

街並循於陰股其上行者出胞中故刺陷脈

則令人刺掖下脇間內陷令人欬掖下肺脈

遺溺也刺掖下脇間內陷令人欬也肺之脈

從肺係橫出掖下真心藏脈直行者從心刺

係却上掖下刺陷脈則心肺俱動故欬也刺

少腹中膀胱溺出令人少腹滿胞氣外泄穀

腹滿也少腹刺膈腸內陷為腫太陽脈之中足

謂齊下也刺膈腸內陷為腫太陽脈之中足

故為腫刺匡上陷骨中脈為漏為盲匡目匡

謂目匡骨中也匡骨中脈目之係肝之刺關

脈也刺內陷則眼係絕故為目漏目盲刺關

節中液出不得屈伸諸筋者皆屬於節津液

故不得屈伸也

○刺志論篇第五十三新校正云按全元起本在第六卷

黃帝問曰願聞虛實之要岐伯對曰氣實形實氣虛形虛此其常也反此者病陰陽應象大論曰形

歸氣由是故虛實同焉反謂不相合應失常平之候也形氣相反故病生氣謂脈氣形謂

也。身形穀盛氣盛穀虛氣虛。此其常也。反此者

病。靈樞經曰：榮氣之道內穀為實，穀入於胃

也。口新校正云：按甲乙經實作實。脈實血實。

脈虛血虛。此其常也。反此者病。脈者血之府

反不相應。帝曰：如何而反？岐伯曰：氣虛身熱

此謂反也。氣虛為陽氣不足，陽氣不足當身

身熱，證不相符，故謂反也。口新校正云：按甲

乙經云：氣盛身寒，氣虛身熱。此謂反也。當補

此四穀入多而氣少，此謂反也。穀氣而布於

經脈也。穀入於胃，脈道乃散。今穀入穀不入

而氣多，此謂反也。胃氣不散，故謂反也。穀不入

反也。脈少血多，此謂反也。經脈行氣絡脈受

經氣候不相合。故皆反常也。氣盛身寒，得之傷寒。氣虛身

熱，得之傷暑。傷謂觸胃也。寒傷形，故氣盛穀

入多而氣少者，得之有所脫血。濕居下也。血脫

則血虛，血虛則氣盛，內鬱化成。穀入少而氣

多者，邪在胃及與肺也。胃氣不足，肺氣下流

於胃中，故邪在胃。然

肺氣入胃則肺氣不自守氣不自守  
則邪氣從之故云邪在胃及與肺也  
脉小血

多者飲中熱也  
飲謂留飲也飲留脾胃之中  
則脾氣溢脾氣溢則發熱中

脉大血少者脉有風氣水漿不入  
此之謂也

風氣盛滿則水  
夫實者氣入也虛者氣出也

漿不入於脉  
入為陽出為陰陰生於  
內故出陽生於外故入  
氣實者熱也氣虛者

寒也  
陽盛而陰內拒故熱  
陰盛而陽外微故寒  
入實者右手開鍼

空也入虛者左手閉鍼空也  
言用鍼之補寫  
也右手持鍼左

手捻穴故實者右手開鍼空以補之也  
捻音湮  
虛者左手開鍼空以補之也

○鍼解篇第五十四  
新校正云按全元起本在第六卷

黃帝問曰願聞九鍼之解虛實之道岐伯對

曰刺虛則實之者鍼下熱也氣實乃熱也滿

而泄之者鍼下寒也氣虛乃寒也菹陳則除

之者出惡血也  
菹積也陳久也除去也言絡

除去邪盛則虛之者出鍼勿按  
邪者不正之

是則謂邪非言鬼毒精邪之所勝也  
出鍼徐  
勿按穴俞且開故得經虛邪氣發泄也

而疾則實者徐出鍼而疾按之疾而徐則虛



者疾出鍼而徐按之徐出謂得經氣已久乃  
速疾按之則真氣不泄經脈氣全故徐而疾  
乃實也疾出鍼謂鍼入穴已徐緩按之則邪言實  
出之徐按謂鍼出穴已徐緩按之則邪言實  
氣得泄精氣復間故疾而徐乃虛也  
與虛者寒溫氣多少也陰陽之氣也  
若無若  
有者疾不可知也言其真昧不可即而知也  
神悟故察後與先者知病先後也乃知病先後  
若若有也神悟故  
為虛與實者工勿失其法鍼經曰經氣已至  
也○新校正云按甲乙經  
云若若有若無為虛與實若得若失者離其

法也妄為補寫離亂大經誤補實者轉令若  
也鍼經曰無實實無虛虛此其誠也○新校  
正云詳自篇首至此與太素九鍼解篇經同  
而解異二經虛實之要九鍼最妙者為其各  
互相發明也虛實之要九鍼最妙者為其各  
有所宜也熱在頭身宜鑱鍼肉分氣滿宜員  
泄固病宜鋒鍼破癰腫出膿血宜鈹鍼調陰  
陽去暴痺宜員利鍼治經絡中痛痺宜毫鍼  
痺深居骨解腰脊節膝之間者宜長鍼虛風  
舍於骨解皮膚之間宜大鍼此之謂各有所  
宜也○新校正云按別補寫之時者與氣開  
本鍼一作鈹音底  
闔相合也氣當時刻者然水下已過未至謂之

陽水水下二刻人氣在少陽水下三刻人氣在  
陽明水下四刻人氣在陰分水下不已氣行  
不已如是則當刻者謂之開過刻及未至者  
謂之闔也鍼經曰謹候其氣之所在而刺之  
是謂逢時此所謂補寫之時也○新校正云  
詳自篇首至此文出靈樞經素問解之互相  
發明也甲乙經補寫之時九鍼之名各不同  
以鍼為之者此脫此四字  
形者鍼窮其所當補寫也  
各不同形謂長短  
鋒穎不等窮其補  
寫謂各隨其瘳而用之也○新校  
正云按九鍼之形今具甲乙經  
虛者留鍼陰氣隆至乃去鍼也刺虛須其實  
者陽氣隆至鍼下熱乃去鍼也  
言要以氣至  
而有效也

經氣已至慎守勿失者勿變更也  
變謂變易  
更謂改更  
皆變法也言得氣至必宜  
謹守無變其法反招損也  
淺深在志者知病  
之内外也  
皆行鍼之用也  
近遠如一者深淺  
其候等也  
言氣雖近遠不同然其測  
如臨深  
淵者不敢墮也  
言氣候補寫如臨深淵不  
敢墮慢失補寫之法也  
如握虎者欲其壯也  
壯謂持鍼堅定也鍼經  
曰持鍼之道堅者為實  
則其義也○新校正云  
按甲乙經實字作實  
志觀病人無左右視也  
目絕妄視心專一務  
則用之必中無惑誤

也。○新校正詳從刺實須其虛至此文見義

寶命全形論此又為之解亦互相發明也

無邪下者欲端以正也正指直刺必正其神檢彼精神令無

者欲瞻病人目制其神氣易行也

散越則氣為神所謂三里者下膝三寸也所

謂附之者新校正云按全元起本附之作低

作附舉膝分易見也三里穴名正在膝下三

重按之則足跗上動脉巨虛者躄足胫獨陷下

者巨虛穴名也躄謂舉也取巨虛下廉當

廉者陷下者也欲知下廉穴者胫外兩筋

曰余聞九鍼上應天地四時陰陽願聞其方

今可傳於後世以為常也岐伯曰夫一天二

地三人四時五音六律七星八風九野身形

亦應之鍼各有所宜故曰九鍼新校正云詳

經相入人皮應天覆蓋於物人肉應地柔厚安

象人脉應人盛衰變易人筋應時堅固貞定

人聲應音音備五人陰陽合氣應律交會氣通

相生無替

則律之象口新校正人齒面自應星人面應七星者

云按別本氣一作度人齒面自應星人面應七星者

所謂面有七孔應之也新校正人出入氣應

正云詳此注乃全元起之辭也

風動出往來人九竅三百六十五絡應野形身

之外野也故一鍼皮二鍼肉三鍼脉四鍼筋五

鍼骨六鍼調陰陽七鍼益精八鍼除風九鍼

通九竅除三百六十五節氣此之謂各有所

主也一鏡鍼二員鍼三鏗鍼四鋒鍼五鈹鍼六員利鍼七毫鍼八長鍼九大鍼新

校正云按別人心意應八風風動靜不形人氣

本鈹一作鈹

應天運行不息人髮齒耳目五聲應五音六

律應髮齒生長耳目清通五聲人陰陽脉血氣

應地人陰陽有交會生成脉血人肝自應之

九肝氣通目木生數三三九竅三百六十五

新校正云按全元起本無此七字

人上一以觀動靜天上一以候

五色七星應之以候髮母澤五音一以候商角徵羽六律有餘不足應之二地一以候高下有餘九野一節俞應之以候閉節三人

變一分人候齒泄多血少十分角之變五分  
以候緩急六分不足三分寒關節第九分四  
時人寒溫燥濕四時一應之以候相反一四  
方各作解此一十二四字蠹簡爛文義理  
淺缺莫可尋究而上古書故且載  
之以竹後之具本也○新校正云詳王氏云  
一百二十四字今有一百二十三字又亡一  
字

○長刺節論篇第五十五新校正云按全元起本在第三卷  
刺家不診聽病者言在頭頭疾痛為藏鍼之

藏猶深也言深刺之故下文曰○新校  
刺至正云按全元起本云為鍼之無藏字

骨病已上無傷骨肉及皮皮者道也皮者鍼之道故

刺骨無傷骨陰刺入一傍四處治寒熱  
肉及皮也頭有寒熱

則用陰刺法治之陰刺謂卒刺之如此數也

○新校正云按別本卒刺一作平刺按甲乙

經陽刺者正內一傍內四陰刺者深專者刺

左右卒刺之此陰刺疑是陽刺

大藏者當刺五藏以拒之迫藏刺背背俞也  
迫近也漸近於藏則刺之迫藏會言刺背俞也  
刺背五藏之俞也

何也以是藏腹中寒熱去而止言刺背俞也  
氣之會發也

以寒熱去與刺之要發鍼而淺出血若與諸  
乃止鍼此則如治腐腫者刺腐上視癰小大深淺刺腐  
謂腫中肉腐敗為膿血者癰小者淺刺之癰  
大者深刺之○新校正云按全元起本及甲  
乙經腐刺大者多血小者深之必端內鍼為  
作癰故正而癰之大者多出血癰之小者但直鍼之  
故正而巳○新校正云按甲乙經云刺大者  
多而深之必端內鍼為故正病在少腹有積  
也此○此文云小者深之疑此誤  
刺皮膚以下至少腹而止刺俠脊兩傍四椎  
間刺兩髀膠季脇肋間導腹中氣熱下已少腹

積謂寒熱之氣結積也皮膚謂齊下  
之五寸橫約文審刺而勿過深之刺禁論曰  
刺少腹中膀胱溺出令人少腹滿由此故不  
可深之矣俠脊四椎之間據經無俞恐當云  
五椎間五椎之下兩傍正心之俞心應少腹  
故當言之間也髀謂腰骨膠一為髀字形相  
近之誤也膠謂居膠腰側穴也○新校正云按釋  
是刺季肋之間京門穴也○新校正云按釋  
音皮膚作皮骨是骨端誤作骨也及徧尋篇韻  
中無髀字只有骨端也皮骨者蓋謂齊下  
橫骨之端也全元起本骨髓元起注云齊  
傍埴起也亦未為得髀口亞反髀元抹反  
病在少腹腹痛不得大小便病名曰疝得之  
寒刺少腹兩股間刺腰髀骨間刺而多之盡

濕病已

厥陰之絡皆起於腎下出於氣街循陰股其後行者自少腹以下骨中央女子入繫

廷孔其絡循陰器合纂間繞纂後別繞醫至少陰與巨陽中絡者合少陰上股內後廉貫

脊屬腎其男子循莖下至纂與女子等故刺少腹及兩股間又刺腰髀骨間也腰髀骨者

腰房俠脊平立陷者中按之有骨處也疝為寒生故多刺之少腹盡熱乃止鍼灸熱也病

○新校正云按別本纂一作基又初患反病

在筋筋攣節痛不可以行名曰筋痺刺筋上

為故刺分肉間不可中骨也

筋分謂肉分間有筋維絡處也刺

筋無傷骨故病起筋灸病已止

得筋瘰痺生故

乃病在肌膚肌膚盡痛名曰肌痺傷於寒濕

刺大分小分多發鍼而深之以熱為故

謂大分

肉之分小分謂小肉之分

無傷筋骨傷筋骨癱發若變

經鍼

曰病淺鍼深內傷良肉皮膚為癱又曰鍼大深則邪氣反沉病益甚傷筋骨則鍼大深故

癱發若變也

諸分盡熱病已止

病熱可消寒故

病在

骨骨重不可舉骨髓酸痛寒氣至名曰骨痺

深者刺無傷脉肉為故其道大分小分骨熱

病已止

骨痺刺無傷脉肉者何自刺其氣通肉之大小分中也

病在諸

陽脉且寒且熱諸分且寒且熱曰狂氣狂也刺  
之虛脉視分盡熱病已止病初發歲一發不  
治月一發不治月四五發名曰癩病刺諸分  
諸脉其無寒者以鍼調之病已止新校正云  
按甲乙經  
云刺諸分其脉  
尤寒以鍼補之病風且寒且熱汗出一日  
數過先刺諸分理絡脉汗出且寒且熱三日  
一刺百白而已病大風骨節重鬚眉墮名曰  
大風刺肌肉為故汗出百白泄衛氣  
之拂熱刺骨髓

汗出百白泄榮氣  
之拂熱凡二百白鬚眉生而止鍼  
拂熱屏退陰氣內復  
故多汗出鬚眉生也

補註釋文黃帝內經素問卷之七



補註釋文黃帝內經素問卷之八

○皮部論篇第五十六

新校正云按全元起本在第二卷

黃帝問曰余聞皮有分部脉有經紀筋有結絡骨有度量其所生病各異別其分部左右上下陰陽所在病之始終願聞其道岐伯對

曰欲知皮部以經脉為紀者諸經皆然循經脉行

止所主則皮部可知諸經謂陽明之陽名曰

害蜚蜚生化也害殺氣也殺氣行則上下同

蜚生也害殺氣也殺氣行則上下同

法視其部中有浮絡者皆陽明之絡也上謂

明下謂足其色多青則痛多黑則痺黃赤則手陽

熱多白則寒五色皆見則寒熱也絡盛則入

客於經陽主外陰主內此通言之也手足身

分所見經少陽之陽名曰樞持樞謂樞要上

下同法視其部中有浮絡者皆少陽之絡也

絡盛則入客於經故在陽者主內在陰者主

出以滲於內諸經皆然太陽之陽名曰關樞

關司外動以靜鎮為事上下同法視其部中

有浮絡者皆太陽之絡也絡盛則入客於經

少陰之陰名曰樞儒儒頌也守要而頌陰陽

云按甲乙上下同法視其部中有浮絡者皆

少陰之絡也絡盛則入客於經其入經也從

陽部注於經其出者從陰內注於骨心主之

陰名曰害肩心主脈入掖下氣不和上下同

法視其部中有浮絡者皆心主之絡也絡盛

則入容於經太陰之陰名曰關蟄關閉蟄類使順行藏

○新校正云按甲乙經蟄作執上下同法視其部中有浮絡

者皆太陰之絡也絡盛則入容於經本經謂

之所部分浮凡十二經絡脉者皮之部也陰列

謂浮見也是故百病之始生也必先於

皮毛邪中之則腠理閉則入容於絡脉留

而不去傳入於經留而不去傳入於府廩於

腸胃廩積也邪之始入於皮也沛然起毫毛

開腠理沛然惡寒也起謂毛起豎也其入於

絡也則絡脉盛色變盛謂盛滿變其入容於

經也則感虛乃陷下經虛邪入故曰感虛其

留於筋骨之間寒多則筋攣骨痛熱多則筋

弛骨消肉燥腠破毛直而敗攣急也弛緩也

寒則筋急熱則筋緩寒勝為痛熱勝為氣消

腠者肉之標故肉消則腠破毛直而敗也圍

如歧伯曰皮者脉之部也脉氣隨經所過而

部主之故邪客於皮則腠理開開則邪入客  
於絡脉絡脉滿則注於經脉經脉滿則入舍  
於府藏也故皮者有分部不與而生大病也  
脉行皮中各有部分脉受邪氣隨則病生非  
由皮氣而能生也○新校正云按甲乙經不  
與作不愈全元起本作不與元起云言不與  
經脉和調則氣傷於外邪流入於內必生大  
也病帝曰善

○經絡論篇第五十七

新校正云按全元起本在皮部論末王氏

分篇

黃帝問曰夫絡脉之見也其五色各異青黃  
赤白黑不同其故何也岐伯對曰經有常色  
而絡無常變也經行氣故色見常應於時絡主血故受邪則變而不一矣  
帝曰經之常色何如岐伯曰心赤肺白肝青  
脾黃腎黑皆亦應其經脉之色也帝曰絡之  
陰陽亦應其經乎岐伯曰陰絡之色應其經  
陽絡之色變無常隨四時而行也順四時氣化之行止  
寒多則凝泣凝泣則青黑熱多則淖澤淖澤

則黃赤此皆常色謂之無病五色具見者謂

之寒熱也渾濕也澤潤液也也帝曰善

○氣穴論篇第五十八起本在第二卷新校正云按全元

黃帝問曰余聞氣穴三百六十五以應一歲

未知其所願卒聞之歧伯稽首再拜對曰寤

乎哉向也其非聖帝孰能窮其道乎因請溢

意盡言其處也孰誰帝捧手逡巡而却曰夫子

之聞余道也目未見其處耳未聞其數而目

以明耳以聰矣目以明耳以聰言心志通明迥如意也

此所謂聖人易語良馬易御也帝曰余非聖

人之易語也世言真數用人意今余所訪向

者真數發蒙解惑未足以論也問氣穴真數庶將解彼蒙

昧之疑惑未足以論也然余願聞夫子溢志盡言

其處令解其意請藏之金匱不敢復出言其處謂

穴俞處所歧伯再拜而起曰臣請言之背與心相

控而痛所治天突與十椎及上紀天突在頸結喉下同

身寸之四寸中央宛宛中陰維任脉之會依  
鍼取之刺可入同身寸之一寸留七呼若灸  
者可灸三壯按今甲乙經經脉流注孔穴圖  
經當脊十椎下並無穴目恐是七椎也此則  
督脉氣所主之上紀之處次如下說口新上  
校正云按甲乙經云天突在結喉下五寸新上  
紀者胃腕也謂中腕也腕者胃募也在上腕  
齊之中手太陽少陽足陽明一寸居心蔽骨與  
氣所發也刺可入同身寸之一寸二分若灸  
者可灸七壯口新校正云按甲乙經云  
乙經云任脉之會也藏心寐反下紀者關元  
也足三陰任脉之會刺可入同身寸之三寸  
留七呼若灸七壯

背脊邪繫陰陽左右如此其病

前後痛瀆曾脇痛而不得息不得臥上氣短

氣偏痛新校正云按別脉滿起斜出尻脉絡

曾脇支心貫鬲上肩加天突斜下肩交十椎

下尋此支絡脉流注病形證悉是督脉支絡

天突斜之肩而下交於十椎口新校正云詳

自背與心相控而痛至此疑是骨空論文簡

於此藏俞五十穴兼四形藏也俞謂井榮俞

經合非背俞也然井榮俞經合者肝之井者  
大敦也榮行間也俞大衝也經中封也合曲  
泉也大敦在足大指端去爪甲角如非葉及  
三毛之中足厥陰脉之所出也刺可入同身

漿勞宮也俞大陵也經面使也合曲澤也中  
衝在手中指之端去爪甲角如韭葉陷者中  
手三呼若灸之者可灸也一壯可入同身寸之  
留三呼若灸之者可灸也一壯可入同身寸之  
脈六呼若灸之者可灸也一壯可入同身寸之  
分六呼若灸之者可灸也一壯可入同身寸之  
兩筋間陷者中手寸七呼若灸之者可灸也  
同身寸六分留寸七呼若灸之者可灸也  
使在掌後同身寸三寸若灸之者可灸也  
心主脈之所行也刺入同身寸六分留寸  
七呼若灸之者可灸也刺入同身寸六分留  
經云灸三壯者可灸也刺入同身寸六分留  
肘而得之留寸七呼若灸之者可灸也  
寸之三留寸七呼若灸之者可灸也  
者隱泉也隱泉也俞大陵也經面使也合曲澤也中

寸之二分留寸十呼若灸之者可灸也  
足大指之間動應手陷者可灸也  
流也口新校正云按甲乙經留作流餘所  
並作留口新校正云按甲乙經留作流餘所  
灸者可灸也刺入同身寸六分留寸  
寸之二分留寸十呼若灸之者可灸也  
云本節後內間中寸新校正云按刺腰  
應手足厥陰脈之所注也刺入同身寸  
三分留寸十呼若灸之者可灸也  
三前同身寸若灸之者可灸也  
經云一尺脈陷者中仰足而取之伸足  
之足厥陰脈之所行也仰足而取之伸足  
分留寸七呼若灸之者可灸也  
腎下大筋上小筋下陷者中仰足而取之伸足  
七呼若灸之者可灸也

壯○魚際在手大指本節後內側散脈手  
陰若灸者所注也三壯可入淵在身掌後陷者中留  
呼若灸者所注也三壯可入淵在身掌後陷者中留  
太陰若灸者所注也三壯可入淵在身掌後陷者中留  
二呼若灸者所注也三壯可入淵在身掌後陷者中留  
手太陰若灸者所注也三壯可入淵在身掌後陷者中留  
留三呼不可灸傷人也刺可經入渠在身寸口陷者中留  
動脈乎太陰不可灸傷人也刺可經入渠在身寸口陷者中留  
三分留三呼若灸者所注也三壯可入淵在身掌後陷者中留  
泉也榮然乙谷也若灸者所注也三壯可入淵在身掌後陷者中留  
正云按甲乙經溜作餘溜字竝同○井者通  
谷也涌泉在足心陷者中刺可入淵在身掌後陷者中留  
足少陰脈之所出也陷者中刺可入淵在身掌後陷者中留  
留二呼若灸者所注也三壯可入淵在身掌後陷者中留  
起大骨下陷者中刺可入淵在身掌後陷者中留  
入同身寸之三留少陰壯可入淵在身掌後陷者中留

角如韭葉足太陰脈之所出也  
寸之一分留三呼若灸者所出也  
足大指本節後陷者中刺可入  
刺可入同身寸內側核骨下陷者中留足者所流也  
三壯大白在足內側核骨下陷者中留足者所流也  
脈之所注也刺可入同身寸內側核骨下陷者中留足者所流也  
若灸者所注也刺可入同身寸內側核骨下陷者中留足者所流也  
者中灸者可灸三壯可入同身寸內側核骨下陷者中留足者所流也  
四分留七呼若灸者所注也刺可入同身寸內側核骨下陷者中留足者所流也  
下內側輔骨下陷者中灸者可灸三壯可入同身寸內側核骨下陷者中留足者所流也  
脈之所入也刺可入同身寸內側核骨下陷者中留足者所流也  
若灸者所注也刺可入同身寸內側核骨下陷者中留足者所流也  
也俞大淵也經壯可入同身寸內側核骨下陷者中留足者所流也  
大指淵也經壯可入同身寸內側核骨下陷者中留足者所流也  
之所出也端內側去爪甲角如韭葉少商在魚際  
灸者可灸三壯可入同身寸內側核骨下陷者中留足者所流也



端去爪甲角如韭葉足少陽脈之所出也  
甲乙經作三呼○若灸者不可灸三壯俠  
足小指次指歧骨間本節前陷者中足少  
脈之所流也刺壯臨泣同身寸之半足少  
若灸者可灸三壯臨泣同身寸之半足少  
後間陷者中去俠谿同身寸之一寸半足  
陽脈之所注也刺可入同身寸之五呼若  
校正云按甲乙經作二分○留五呼若灸  
可灸三壯虛在足外踝下如前陷者中  
臨泣同身寸之五呼若灸者過也刺  
壯陽輔在足外踝上○新校正云按甲乙  
云外踝上四寸輔骨前絕骨之端如前同  
寸之三分寸所去虛同身寸之七呼  
脈之所行也刺可入同身寸之五分留七

刺此多見血令人立饑欲食太谿在足內  
後跟骨上動脈陷者立饑欲食太谿在足  
刺可入同身寸之五分留七呼若灸者  
三壯復留在足內踝上同身寸之五分  
中口新校正云按刺腰痛篇注云在內  
上二寸動脈○足少陰之所行也刺可  
同身寸之三分留三呼若灸者不可灸  
谷在膝內輔骨之後大筋之下小筋之  
按之應手屈膝而得之後少陰之筋之  
刺可入同身寸之四分若灸者不可灸  
是五藏俞各五穴則五十五穴府俞七十  
俞以左右脈具而言之則五十五穴府  
二穴俞亦謂井榮  
陽輔也合陽陵泉也竅陰在足小指次  
者陰也榮俠谿也俞臨泣也原丘虛也  
陽輔也合陽陵泉也竅陰在足小指次

若灸者可灸三壯陽陵泉在膝下同身寸之  
一寸脗外廉陷者中足少陽脉之所入也刺之  
可入同身寸之六分留十呼若灸者可灸三  
壯脾之府胃之六分留十呼若灸者可灸三  
陷谷也原衝陽也經解谿也榮內庭也俞  
在足大指次指之端去爪甲角如韭葉足陽  
明脉之所出也刺之內庭在足大指次指分  
間陷者中足陽明脉之所流也刺可入同身  
寸之三指外間本節後陷者中壯入庭同身  
作二指外間本節後陷者中壯入庭同身  
指二次指外間本節後陷者中壯入庭同身  
之五分留七呼若灸者可灸三壯入庭同身  
之五分留七呼若灸者可灸三壯入庭同身  
身寸之三分留十呼若灸者可灸三壯入庭同身

身寸之三分留十呼若灸者可灸三壯入庭同身  
在衝陽後同身寸之呼若灸者可灸三壯入庭同身  
甲乙經作一寸半刺之說○腕上陷者中足  
注不同當從甲乙經之說○腕上陷者中足  
陽明脉之所行也刺之說○腕上陷者中足  
五呼若灸者可灸三壯入庭同身寸留  
之三分留十呼若灸者可灸三壯入庭同身  
所入也刺可入同身寸留七分呼若灸之  
者可灸三壯入庭同身寸留七分呼若灸之  
也策二間也俞三府大腸之井者商陽也  
合曲池也商陽在左手大指次指內側去爪  
角如韭葉手陽明脉之所出也刺可入同身  
寸之一分留一呼若灸者可灸三壯入庭同身  
手大指次指本節前內側陷者中壯入庭同身  
之所流也刺可入三壯入庭同身寸留  
灸者可灸三壯入庭同身寸留

者者可灸三壯後谿在手小指外側本節後陷  
者中半太陽脉後谿在手小指外側本節後陷  
一分留二呼若灸者所注也刺可入同身寸之  
側腕前起骨下陷者中灸一壯腕骨所在手外  
刺可入同身寸之側腕中銳骨之下陷者可灸  
三壯陽谷在手外側腕中銳骨之下陷者可灸  
手太陽脉之所行也刺可入同身寸之二分  
留三呼口新校正云按甲乙經作二呼口若  
灸者可灸三壯少海在肘內大骨外去肘端  
同身寸之五分陷者中屈肘乃得之外去肘端  
脉之所入也刺可入同身寸之二分留七呼  
若灸者可灸五壯心包之府三焦留七呼  
者閔衝也榮液門也俞中渚也原陽池也經  
支溝也合天井也閔衝在掌中渚在掌中陽池在  
去爪甲角如韭葉少陽脉之所出也刺可  
入同身寸之一分留三呼若灸者可灸三壯

側陷者中手陽明脉之所注也刺可入同身  
寸之三指次指歧骨之間手陽明脉之所注也  
刺可入同身寸之腕中上側兩筋間陷者所過  
三壯陽谿在腕中上側兩筋間陷者所過也  
明脉之所行也刺可入同身寸之外輔屈肘兩  
呼若灸者可灸三壯所曲入池在肘外輔屈肘  
骨之中手陽明脉之所行也刺可入同身寸之  
刺可入同身寸之腕中上側兩筋間陷者所過  
三壯心後谿也原腕骨之經甲谷也合少榮前  
也少澤在手小指之端去爪甲下同身寸之  
一分陷者所出也刺可入同身寸之二分  
身寸之陷者所出也刺可入同身寸之二分  
所在手小指外側本節前若灸者可灸一壯前  
所流也刺可入同身寸之一分留二呼若灸者  
所流也刺可入同身寸之一分留二呼若灸者

液門在手小指次指間陷者中手少陽脈之  
所流也刺可入同身寸之指次留二少陽  
者可灸三壯中渚在手小指次指留二少  
陷者中手少陽脈之所注也刺可入本節  
之後入手寸  
表腕土陷者中手少陽脈之所過也刺可  
同身寸之二分留三呼若灸者所過也  
溝在腕後同身寸之六分留三呼若灸者  
手少陽脈之所行也刺可入兩骨之間  
留七呼若灸者寸灸也兩筋間陷者中  
之少陽脈之所入也刺可入同身寸之  
寸留七呼若灸者寸灸也兩筋間陷者  
腕之井者至陰也榮通谷也俞東府也  
骨也經崑崙也委中谷也陰在足小指  
側去爪申角如韭葉足太陽脈之所出也

可入同身寸之一分留五呼若灸者  
壯通谷在手指外側本節之前陷者中  
之所流也刺可入同身寸之一分留  
灸者可灸三壯中渚在手小指次指  
赤白肉際陷者中足太陽脈之所注也  
入同身寸之三呼若灸者寸灸也  
京骨在足外側大骨之下赤白肉際  
而得之足太陽脈之所過也刺可入  
之外三合留七呼若灸者寸灸也  
外踝後跟骨上陷者中手少陽脈之所  
若灸者寸灸也刺可入同身寸之五分  
脈之所行也刺可入同身寸之五分  
脈之所行也刺可入同身寸之五分  
脚之痺論注云詳委中穴與甲乙經  
在足膝後屈處又熱穴論云在膝解  
刺可入也

入同身寸之五分留七呼若灸者可灸三壯  
如足六府之俞府各六穴則三十六俞以左  
右脈俱而言之  
則七十二穴  
穴並具水熱論中  
云按熱俞又見刺熱篇注  
熱俞五十九穴水俞五十七  
穴並具水熱論中  
云按熱俞又見刺熱篇注  
頭上五行行五  
凡十穴  
謂五藏之背俞也肺俞在第三椎下  
第九椎下兩傍心俞在第五椎下兩傍肝俞在  
第十一椎下兩傍脾俞在第十一椎下兩傍腎  
俞在第十四椎下兩傍此五藏俞者各俠脊  
相去同身寸之一寸半並足太陽脈之會刺  
可入同身寸之三寸分肝俞留六呼餘並留七  
呼若灸者可灸三壯  
俠脊數之則十穴也  
大椎上兩傍各一凡二

穴今甲乙經脈流注孔穴圖經並不載未  
詳何俞也  
大椎下傍穴名大杼  
後有故王氏云未詳  
目外去皆同身寸之五分手太陽手足少陽  
三脈之會刺可入同身寸之三寸若灸者可  
灸三壯浮白在耳後入髮際同身寸之一寸  
足太陽少陽二脈之會刺可入同身寸之三  
分若灸者可灸三壯  
右言之各二為四也  
鉤穴也在解樞後足少陽太陽二脈之會刺  
可入同身寸之一寸留二呼若灸者可灸三  
壯  
口新校正云按王氏云在解樞後按甲乙  
經云在解樞中後當作中灸三壯甲乙經作  
壯  
犢鼻下穴  
陽明脈氣所發刺可入同身寸十

之六分若灸耳中多所南二穴  
者赤小豆手足少陽手太陽三脉之會刺可  
入同身寸之一分若灸者太陽三脉壯之會  
正云按甲乙經眉本二穴  
云刺可入三分  
氣所發刺可入同身寸之三壯完骨二穴  
分留六呼若灸者可灸三壯完骨二穴  
髮際同身寸之四分足太陽少陽之會刺可  
入同身寸之三壯完骨二穴  
口新校正云刺可留七呼若灸者可灸三壯  
入三分灸七壯  
同身寸之一寸大筋內宛宛中督脉陽維二  
經之會疾言其肉立起言休其肉立下刺可  
入同身寸之四寸起言休其肉立下刺可  
呼灸之不幸使人瘡三枕骨二穴在完骨上也

枕骨下搖動應手足太陽少陽之會刺可入  
同身寸之三壯完骨二穴  
云按甲乙經云刺可留七呼若灸者可灸三壯  
入四分灸可留七呼若灸者可灸三壯  
欠者也在耳前廉起骨開口有空手少陽  
足陽明之會刺可入同身寸之三分留七呼  
若灸者可灸三壯  
深令人耳無所動脉足陽明脉氣所發刺可  
三分骨陷者中動脉足陽明脉氣所發刺可  
入同身寸之三壯完骨二穴  
下關二穴  
空張口而閉足陽明少陽二脉之下廉合口有  
同身寸之三壯完骨二穴  
中有乾槌之不得灸也新校正云按天柱  
甲乙經槌之不得灸也新校正云按天柱

二穴 在俠項後髮際大筋外廉陷者中足太  
六呼若灸者 巨虛上下廉四穴 與太陽合也  
可在膝犢鼻下 胛外廉同身寸之六寸足陽明  
在膝犢鼻下 胛外廉同身寸之八分若在廉下  
灸三壯下廉足陽明與少陽合也 在上廉者可  
同身寸之三寸三分若灸者可灸三壯口新校正云  
身寸之三寸此云犢鼻下六寸者蓋三里在犢  
按甲乙經拜刺熱篇注水熱穴注上廉在三  
里下三寸此云犢鼻下六寸者蓋三里在犢  
也 曲牙二穴 中頰車穴也在三里下三寸故云六寸  
刺可入同身寸之三壯 天突一穴 釋已前脈氣所發  
分若灸者可灸三壯 天突一穴 釋已前脈氣所發

穴 在掖下同身寸之三寸臂臑內廉動脈手  
之四陰脈氣所發禁不可灸刺可入同身寸  
呼臑奴到反天牖二穴 容後天柱前完骨下  
髮際上一寸少陽脈氣所發刺可入同身寸  
身寸之一寸留七呼灸者可灸三壯扶突二  
穴 在頸當曲頰下同身寸之一寸入迎後手  
之陽明脈氣所發仰而取之刺可入同身寸  
者四灸三壯天窓二穴 脈應手陷者中手太  
陽六分若灸者可灸三壯 肩解二穴 謂肩  
在肩上一陷解中缺盆上大骨前手足少陽  
維之會刺可入同身寸之五分若灸者可灸  
三壯○新校正云 關元一穴 已前釋舊當篇  
按甲乙經灸五壯 關元一穴 已前釋舊當篇

再注今委陽二穴  
廉三焦下輔俞也  
在臑中外  
去之  
絡刺可入同身寸  
若灸者可灸三壯  
屈伸而取之  
肩貞二穴  
在肩曲甲下兩骨解間  
肩髃後陷者中  
手太陽脈氣所發  
刺可入同身寸  
八分若灸者  
可灸  
三壯  
瘡門一穴  
在項髮際宛宛中  
入係舌本  
之刺可入同身寸  
督脈陽維二經之會  
仰頭取  
瘡○新校正云按氣府注云去風府一寸人齊  
瘡○新校正云按氣府注云去風府一寸人齊  
一穴  
潰矢出者死不可刺  
刺之使人齊中惡瘍  
胃俞十二穴  
謂俞府或中神藏靈墟神封步  
脊下俠任脈兩傍  
去任脈各同身寸  
之六寸  
二穴  
俞府也  
俞府在巨骨下俠任脈  
相去  
寸陷者中下兩傍  
相去  
寸陷者中下兩傍  
相去

分陷者中並足少陰脈氣所發  
仰而取之  
背  
刺可入同身寸  
之四分若灸者  
可灸  
五壯  
俞二穴  
各同身寸也  
在脊第一椎下兩傍  
相去  
寸  
絡手足太陽三脈氣之會  
刺可入同身  
寸  
十二穴  
謂雲門中府周榮胃卿天谿食竇左  
經作周榮胃卿天谿食竇左  
橫去任脈各同身寸  
之六寸  
新校正云按  
水熱穴注作胃中  
行兩傍與此文  
雖異處所  
無別陷者中動脈應手雲門中府相去  
同身  
寸  
之一寸餘五穴  
遞相去同身寸  
之一寸  
分陷者中並手太陽陰脈氣所發  
雲門刺可入同身寸  
之七分  
大深令入  
逆息中府刺可入同身寸  
之七分  
大深令入  
逆息中府刺可入同身寸



之三寸留五呼餘刺可入同身寸之四分若  
灸者可灸五壯口新校正云詳王氏以此十  
二穴并手足太陰之會周榮已下乃足太陰中  
府乃手足太陰之分肉二穴在足外踝上絕骨之端  
十太陰也分肉二穴同身寸三分筋肉分  
手陽維脈氣所發刺可入同身寸三分留  
間陽維脈氣所發刺可入同身寸三分留  
七呼若灸者可灸三壯口新校正云按甲乙  
經無分肉穴詳處所疑是陽輔在足外踝上  
輔骨前絕骨端如前三分所又按刺腰痛注  
作絕骨之端如後二分刺入  
五分留十呼與此注小異  
上者交信穴也後交信去內踝上同身寸之二  
寸少陰前太陰後交信去內踝上同身寸之二  
入同身寸之六分留七呼若灸者可灸三壯  
外踝上附陽穴也附陽去外踝上同身寸之三壯

三寸太陽前少陽後筋骨間陽蹻之却刺可  
入同身寸之六分留七呼若灸者可灸三壯  
口新校正云按甲乙  
乙經附陽作付陽陰陽蹻四穴內踝下是謂  
照海陰蹻所生刺可入同身寸之四分留六  
呼若灸者可灸三壯陽蹻穴是謂中脈陽蹻  
所生在外踝下陷者中口新校正云按刺腰  
痛篇注作在外踝下五分繆刺論注云外踝  
下半寸容爪甲刺可入同身寸三分留  
七呼若灸者可灸三壯口新校正云按甲乙  
經留七呼作六呼刺水俞在諸分分謂肉乙  
腰痛篇注作十呼水俞在諸分分謂肉乙  
之取熱俞在氣穴寫熱則寒熱俞在兩骸厭  
中二穴骸厭謂膝外俠大禁二十五在天府

下五寸謂五里穴也所以謂之大禁者謂其  
而上五至而已五牲而藏之氣盡矣故五五  
二澤之後五凡三百六十五穴鍼之所由行  
尺與此文同詳自藏俞五十至此拜重復共  
也得三百六十五穴通前天突十椎上紀下紀  
共三百六十五穴除重帝曰余已知氣穴之  
復實有三百一十三穴帝曰余已知氣穴之  
處遊鍼之居願聞孫絡谿谷亦有所應乎孫絡  
小絡也謂絡岐伯曰孫絡三百六十五穴會  
之支別也亦以應一歲以溢奇邪以通榮衛榮衛稽留

衛散榮溢氣竭血著外為發熱內為少氣疾  
寫無息以通榮衛見而寫之無問所會榮積  
內外相薄者見其血絡當即帝曰願聞谿谷  
寫之亦無問其脉之俞會帝曰願聞谿谷  
之會也岐伯曰肉之大會為谷肉之小會為  
谿肉分之間谿谷之會以行榮衛以會大氣  
新校正云按甲乙經作以舍大氣邪溢氣壅脉熱肉敗榮衛  
不行必將為膿內銷骨髓外破大膻熱過故  
留於節湊必將為敗若留於骨節之間津液

髓液皆潰為膿故必敗積寒留舍榮衛不居

卷內縮筋起本新校正云按全元起本

為骨痺外為不仁命曰不定大寒留於谿谷

也邪氣盛其真氣不榮髓液內消故為是也

陽不外勝內消筋髓故曰不谿谷三百六十

五穴會亦應一歲其小痺淫溢循脈往來微

鍼所及與法相同若小寒之氣流行淫溢隨

與常法相同爾帝乃辟左右而起再拜曰今日發蒙

解惑藏之金匱不敢復出乃藏之金蘭之室

署曰氣穴所在岐伯曰孫絡之脈別經者其

血盛而當寫者亦三百六十五脈並注於絡

傳注十二絡脈非獨十四絡脈也謂十四絡者

絡兼任脈督脈之絡也脾之大內解寫於中

者十脈解謂骨解之中經絡也雖則別行然

各五故十脈也

○氣府論篇第五十九起本新校正云按全元起本在第二卷

足太陽脉氣所發者七十八穴兼氣浮薄相

言九十三穴非七十八穴也正經脉會發者七十八穴則其數也

兩眉頭各一謂攢竹穴也所在刺入髮至項

三寸半傍五相去三寸謂大杼風門各二穴

氣穴同法新校正云按別本云入髮至項

三寸又注云寸同身寸也諸寸同法與此注

金別此注謂大杼風門各二穴所在灸刺此注

壯與此氣穴同法今氣穴篇中無風門穴而

注言與注同法此注之非王氏之

誤言在後人詳此入髮至項三寸半傍五行

去三寸蓋是說下文浮氣之在皮中身寸也

五之穴故王都下不解釋直云寸為同身寸也

但自入髮願會穴至頂百會凡三寸自百會

者至後頂又三寸故云入髮至頂三寸者蓋

後至兼中行傍數有五行也相去三寸有五行

謂自百會頂中數左右前後各三寸有五行

大杼風門此甚誤也况大杼在第一椎下兩

傍風門又在第三椎下上去髮際非止三寸

半也其誤甚其浮氣在皮中者凡五行行五

明願音信者也五行謂頭上自髮際中同

五五二十五

浮氣謂氣浮而通之可以去熱

身寸之二寸後至頂之後者也二十五者其

中行則願會前頂百會後頂強間五督脉氣

也次俠傍兩行則五處承光通天絡却正枕

各五本經氣也又次傍兩行則臨泣目窻正

營承靈腦空各五足少陽氣也兩傍四行各  
五則二十穴中行五則二十五也其灸分  
壯與水熱項中大筋兩傍各一謂天柱二穴  
穴同法氣風府兩傍各一謂風池二穴也  
分壯與氣謂風池二穴也  
法口新校正云按甲乙經風池足少陽陽維  
之會非太陽之所發也經言風府兩傍乃天  
柱穴之分位此亦覆明上項中大筋兩傍穴  
也此注刺出風池二穴於九十三數外更刺  
前大杼風門及俠脊以下至尻尾二十一節  
此風池六穴也

十五間各一

舍胃倉育門志室胞育秩邊十三也附分在  
六謂附分魄戶神堂諱謔鬲心魂門陽綱意  
舍胃倉育門志室胞育秩邊十三也附分在

第二椎下附項內廉兩傍各相去俠脊同身  
寸之三寸足太陽之會刺可入第三椎下兩  
分若灸者可灸五壯魄戶在第三椎下兩  
上直附分足太陽脈氣所發下十二穴竝同  
正坐取之刺可入第五椎下兩傍上直魄戶  
附分法神堂在第五椎下兩傍上直魄戶刺  
可入同身寸之三十分灸同附分法諱謔在  
六椎下兩傍上直神堂口新校正云按腎空  
論注云以手厭之令病人呼謔之聲則指  
下動矣口刺可入同身寸之六分留七呼灸  
如附分法鬲関在第七椎下兩傍上直諱謔  
正坐開肩取之刺可入同身寸之五分若灸  
者可灸三壯口新校正云按甲乙經云可灸  
五壯口魂門在第九椎下兩傍上直鬲関正  
坐取之刺灸分壯如鬲関下兩傍上直鬲関  
下兩傍上直魂門正坐取之刺灸分壯如魂

寸之三分留七呼若灸者可灸三壯心俞在  
第五椎下兩傍相去及刺如肺俞法留七呼  
肝俞在第九椎下兩傍相去及刺如心俞法  
留六呼脾俞在第七椎下兩傍相去及刺如  
如肝俞法留七呼腎俞在第十四椎下兩傍  
相去及刺如脾俞法留七呼膽俞在第十椎  
下兩傍相去及刺如胃俞法留七呼三焦俞  
入兩傍相去及刺如肺俞法留七呼三焦俞  
下兩傍相去及刺如脾俞法留七呼三焦俞  
在第十椎下兩傍相去及刺如胃俞法留七  
腸俞在第十椎下兩傍相去及刺如膽俞法  
法留六呼小腸俞在第八椎下兩傍相去及  
及刺如心俞法留六呼膀胱俞在第十椎下  
下兩傍相去及刺如腎俞法留六呼五藏六  
府之俞若灸者可灸三壯心俞在  
或者疑經中各五各六以各字為誤者非也

門法意舍在第十一椎下兩傍上直意舍刺灸分壯如陽綱法胃倉在第十綱正  
坐取之刺灸分壯如陽綱法胃倉在第十綱正  
椎下兩傍上直意舍刺灸分壯如陽綱法胃倉在第十綱正  
門在第十三椎下兩傍上直意舍刺灸分壯如陽綱法胃倉在第十綱正  
可灸三十壯。新校正云按育門灸三壯  
與甲乙經同水穴注作灸三壯。志室在第十壯  
十如魄戶法兩傍上直取之刺灸分  
壯如魄戶法兩傍上直取之刺灸分  
志室伏而取之刺灸分壯如魄戶法兩傍上直  
正云按志室胞育灸如魄戶五壯甲乙經作  
三壯水穴注亦作三壯熱穴注志室亦作三  
壯秩邊在第二十一壯如魄戶兩傍上直胞育伏  
而取之刺灸分壯如魄戶兩傍上直胞育伏  
戶法之刺灸分壯如魄戶兩傍上直胞育伏  
之俞各六各肺俞在第三椎下兩傍相去及刺如心俞法留七呼

所以言各者謂左右各五各六委中以下至

非謂每藏府而各五各六也委中以下至

則十二俞也其所刺灸如氣穴法經言脈

氣所發者七十八穴今此所有兼亡者九十

三穴由此則大數差錯傳寫有誤也新校

正云詳王氏云兼亡者九十三穴今兼大杼

風門風池為九十九穴以此王氏總足少陽

數考之明知此三穴後之妄增也

脈氣所發者六十二穴兩角上各二

右各二也天衝在耳上如前同身寸之三

足太陽少陽二脈之會刺可入同身寸之三

分若灸者可灸三壯曲鬢在耳上入髮際之

陽陷者中敦領有空足太陽少陽二脈之會

刺灸分壯直自上髮際內各五

如天衝法是也臨泣在直目上入髮際同身寸

空左右是也臨泣在直目上入髮際同身寸

之五分足太陽少陽維三脈之會留七呼

目窓在臨泣後同身寸之一寸正營在目窓

後同身寸之一寸承靈在正營後同身寸之

一寸半腦空在承靈後同身寸之一寸半俠

枕骨後枕骨上並足少陽陽維二脈之會刺

可入同身寸之四分餘並刺可入同身寸之

三分若灸者並可灸五壯口新校正云按腦

空在枕骨上枕骨上下

甲乙經作玉枕骨上下

在曲角下顛顛之上廉手足少陽足陽明

三脈之會刺可入同身寸之七分留七呼若

灸者可灸三壯刺深令人耳

無所聞顯仁涉反顯汝車反

耳前角下各一

謂懸釐二穴也在曲角上顛顛之下廉手足  
少陽陽明四脉之交會刺可入同身寸之三  
分留七呼若灸者可灸三壯口新校正云按  
後手少陽中云角上此云角下必有誤  
銳髮下各一謂和膠二穴也在耳前銳髮下  
可入同身寸之三分若灸者可灸三壯口新  
校正云按甲乙經云手足少陽手太陽之會  
客主人各一骨間口有空手足在耳前上廉起  
三脉之會刺可入同身寸之三留七呼若  
灸者可灸三壯口新校正云按甲乙經及氣  
穴注刺禁注竝云手少耳後陷中各一謂翳  
陽足陽明之會與此異引耳中手足少陽  
穴也在耳後陷中各一  
二脉之會刺可入同身寸之三分若灸者可

灸三下關各下下關穴名也所在耳下牙車  
壯之後各一謂頰車三穴也刺法缺盆各一  
也在肩上一橫骨陷者中足陽明脉氣所發刺  
可入同身寸之二分留七呼若灸者可灸三  
壯大深令人逆息口新校正云按骨空注作手  
正云按骨空注作手陽明穴同身寸也按至  
肱八間各一按輒筋天池脇下至肱則日月  
章門帶脉五樞維道居膠九穴也左右共十  
八穴也淵掖在掖下同身寸之三寸足少陽  
脉氣所發舉臂得之刺可入同身寸之三寸  
禁不可灸輒筋在掖下同身寸之三寸復前  
行同身寸之一寸少陽脉氣所發刺可入同  
經搓作着下同足少陽脉氣所發刺可入同



身寸之六分若灸者可灸三壯維道在章門下  
同身寸之三寸若灸者可灸三壯維道在章門下  
寸掖下三寸若灸者可灸三壯維道在章門下  
陽二脉之會刺可入同身寸三分  
正云按甲乙經作七分若灸者可灸三分  
月膳募也  
身寸之五分  
甲乙經日月在期門下五分  
陽二脉之會刺可入同身寸五分  
可灸五壯章門脾募也  
陽二脉之會刺可入同身寸五分  
刺可入同身寸八分  
三壯帶脉在季肋下同身寸六分  
少陽帶脉二經之會刺可入同身寸八分  
若灸者少陽帶脉二經之會刺可入同身寸八分  
三寸足少陽帶脉二經之會刺可入同身寸八分

之一寸若灸者可灸五壯維道在章門下  
身寸之五分若灸者可灸五壯維道在章門下  
灸分壯如章門法居髀少陽帶脉二經之會刺  
四寸三分髀骨上  
監骨上陷者中陽躄足少陽正云按甲乙經作  
分壯如維道法所以謂之八間者自掖下三  
寸至季肋骨髀中傍各一  
凡八助骨髀中傍各一  
口新校正云按氣穴論云兩髀厭分中今注  
為環銚穴又甲乙經注環銚在髀中今注  
髀中傍各一者蓋謂此穴非謂環銚在髀中今注  
各一者謂左右各一穴也非謂環銚在髀中今注  
中傍一者謂左右各一穴也非謂環銚在髀中今注  
也傍一者謂左右各一穴也非謂環銚在髀中今注  
五虛臨泣俠谿竅陰六穴也左右言之則足  
十二俞也其所刺灸分壯氣穴同法

陽明脉氣所發者六十八穴額顱髮際傍各

三謂懸顱陽白頭維左右共六穴也正面髮

陽明脉氣所發者三壯陽白在肩缺盆中上

若灸者可灸三壯陽白在肩缺盆中上

寸直瞳子足陽明陰維二脉之會刺可入

神兩傍各同身寸壯頭維在額角髮際俠本

二脉之交會刺可入同身寸五分少陽陽明

灸口新校正云按甲乙經陽白足少陽陽明

之會今王氏注云足陽明陰維之會詳此在

足陽明脉氣所發中則足陽明近是然陽明

經不到此又不與陰維會疑王注非甲乙經

矣為得面軌骨空各一

身謂四白穴也足在陽明下同脉

新校正云按甲乙經刺可入四分不可灸

氣所發刺可入同身寸之四分不可灸

迎之骨空各一寸大迎穴名也

脉足陽明脉氣所發刺可入同身寸

之三分留七呼若灸者可灸三壯

一人迎穴名也在頸俠結喉傍大脉動應手

過深殺人缺盆外骨空各一

禁不可灸

伏骨之取陷者中手足少陽

刺可入同身寸之八分若灸者可灸三壯

新校正云按甲乙經

伏骨作悉骨

也膺窻在胃兩傍俠中行各相去同身寸之

四寸巨骨下同身寸之四寸八分陷者中足

膺中骨間各一

謂膺窻

等六穴

也

也

也

也

也

也

也

也

也

也

也

也

也

也

也

也

也

也

也

也

也

也

也

也

也

也

也

也

也

也

也

也

也

也

也

也

也

也

也

也

也

也

也

也

也

也

也

也

也

也

也

也

也

也

也

也

也

也

也

也

也

也

也

也

也

也

也

也

也

也

也

也

也

也

也

也

也

也

也

也

也

也

也

也

也

也

也

也

也

也

陽明脈氣所發仰而取之刺可入同身寸之  
四分若灸者可灸五壯此穴之上又有氣戶  
庫房直膺窻去膺窻上同身寸之一寸四分  
下在氣戶下同身寸之二寸六分星鬢在氣  
房在下同身寸之三寸二寸六分星鬢在氣  
戶下即乳中也乳根穴也並足陽明脈氣所  
分陷者中則乳根穴也並足陽明脈氣所發  
仰而取之乳中禁不可灸刺之不幸生  
蝕瘡瘡中有清汁膿血者可治瘡中有瘡肉  
若蝕瘡者可灸三壯○新校可入同身寸之四  
分若灸者可灸三壯○新校可入同身寸之四  
壯灸五俠鳩尾之外當乳下三寸俠胃腕各五  
謂不容承滿梁門關門大一五穴也左右共  
一寸也俠腹中行兩傍相去各同身寸之四

寸○新校正云按甲乙經云各二寸疑此注  
下相去同身寸之一寸並足陽明脈氣所發  
刺可入同身寸之八分若灸者可灸三壯○  
新校可入同身寸之八分若灸者可灸三壯○  
五分此云並入八分疑此注誤俠齊廣三寸  
各三廣謂去齊橫廣也廣三寸者各如太一  
也滑肉門下同身寸之一寸並足陽明脈氣所  
在天樞刺可入同身寸之一寸並足陽明脈氣所  
發天樞刺可入同身寸之一寸並足陽明脈氣所  
門外陵各刺可入同身寸之一寸並足陽明脈氣所  
可五壯○新校正云按甲乙經天樞在齊傍  
各二寸上曰滑肉門下曰外陵是三穴者去  
齊各二寸也今此經分寸與諸書同特此經為  
經不同然甲乙經分寸與諸書同特此經為

異也。下齊二寸。俠之各三。同身寸二寸。則外陵下  
穴也。各三者謂大。巨水道歸來也。大巨在外  
陵下。同身寸之一寸。足陽明脈氣所發。刺可  
入。同身寸之八分。若灸者。可灸五壯。水道在  
大。巨下。同身寸之二寸。半若灸者。可灸五壯。歸  
可入。同身寸之二寸。半若灸者。可灸五壯。歸  
來。在水道下。同身寸之二寸。半若灸者。可灸五壯。歸  
之。八分。若灸。氣衝動脈各一。氣衝穴。名也。在  
者。可灸五壯。氣衝動脈各一。氣衝穴。名也。在  
同身寸之一寸。脈動應手。足陽明脈氣所發。  
刺。可入。同身寸之一寸。脈動應手。足陽明脈氣所發。  
三壯。○新校正云。詳此。注與甲乙經同。刺熱  
注。及熱穴。注云。氣衝。在腹下。俠臍兩傍。鼠  
臑。上刺。禁論注。在腹下。俠臍兩傍。鼠臑。上刺。  
鼠臑。上刺。禁論注。在腹下。俠臍兩傍。鼠臑。上刺。

不同。今伏菟上各一。謂髀關二穴也。在膝上  
備錄之。伏菟上各一。謂髀關二穴也。在膝上  
同身寸之六分。若三里以下至足中指各八  
灸者。可灸三壯。三里以下至足中指各八

俞分之所在穴空。謂三里上廉下廉解谿衝

左右言之。則十六俞也。上廉足陽明與大腸  
合。下廉足陽明與小腸合。其所在穴空者。足陽明  
與氣穴同法。所謂分之所。在穴空者。足陽明  
脈自三里穴分而下。行其直者。循胛過附入  
中指。出其端。則屬兌也。其支者。與直俱行至  
足。附上入中指。次行。故云分之所。在穴空也。  
之。往也。言分而各行。手太陽脈氣所發者。三  
往。指間穴空處也。行。故云分之所。在穴空也。  
十六穴。目內眥各一。謂睛明二穴也。在目內  
眥。手足太陽足陽明陰

蹻陽蹻五脉之會刺可入同身寸之一分留  
六呼若灸者可灸三壯諸穴有云數脉會發  
而不出於所會刺脉下言目外各一謂瞳子膠  
之者出從其正者也五分半太陽手足少陽  
目外去皆同身寸之五分半太陽手足少陽  
三脉之會刺可入同身寸之三寸若灸者可  
灸三軌骨下各一謂顴髻二穴也軌骨下陷者  
壯三軌骨下各一謂顴髻二穴也軌骨下陷者  
中手太陽少陽二脉之會刺可入同身寸之三寸若灸者可  
可入同身寸之三寸若灸者可入同身寸之三寸若灸者可  
係二穴也在耳上郭表之中間上髮際之下  
開口有容手太陽手少陽手太陽手少陽手太陽手少陽  
入同身寸之三寸若灸者可入同身寸之三寸若灸者可  
新枝正云按甲乙經若灸者可入同身寸之三寸若灸者可  
各一謂聽宮二穴也經手太陽手少陽手太陽手少陽手太陽手少陽

穴名也在肩端上行兩叉骨間陷者中手陽  
明蹻脉二經之會刺可入同身寸之一寸半  
若灸者可灸三壯新枝曲掖上骨穴各一  
正云按甲乙經作五壯校曲掖上骨穴各一  
謂臑俞二穴也在肩臑後大骨下脾上廉陷  
者中手太陽陽維蹻脉三經之會舉臂取之  
刺可入同身寸之八分若灸者可灸三壯桂骨  
壯○新校正云按甲乙經作手足太陽  
上陷者各一謂肩井二穴也在肩陷解中  
三脉之會刺可入同身寸之大骨前手足少陽陽維  
之五分若灸者可灸三壯上天憲四寸各一  
謂天憲竅陰四穴也所在肩解各一謂秉風  
刺灸分壯與氣穴同去  
在肩上下小髃骨後舉臂有空手太陽陽明手  
足少陽四脉之會舉臂取之刺可入同身寸

之五分若灸者可灸三壯。肩解下三寸各  
新校正云：按甲乙經灸五壯。肩解下三寸各  
一謂天宗二穴也。在秉風後大骨下陷者中  
留六呼若灸肘以下至手小指本各六俞六  
者可灸三壯。肘以下至手小指本各六俞六  
所起於指端經言至小指本則以端為本言  
上之本也。下文陽明之陽同也。六俞謂小海  
陽谷腕骨後谿前谷少澤六穴也。左右言之  
則十二俞也。其所在刺灸分壯氣穴同法。○  
新校正云：按此手太陽陽明少陽三經各言  
至手其指本。王注以端為本者非也。詳手三  
陽之井穴盡出手其指之端。爪甲下際此言  
本者是。逐指爪甲之本也。又安得以端為本  
哉。手陽明脈氣所發者二十二穴。鼻空外廉

項上各二。謂迎香扶突各二穴也。迎香在鼻  
入同身寸之三分。扶突在曲頰下同身寸之  
二寸。人迎後手陽明脈氣所發。仰而取之。刺  
可入同身寸之四分。大迎骨空各一名也。在  
若灸者可灸三壯。大迎骨空各一名也。在  
曲頰前同身寸之一寸三分。骨陷者中動脈  
足陽明脈氣所發。刺可入同身寸之三寸。留  
七呼若灸者可灸三壯。口新校正云：詳大迎  
穴已見前足陽明經中。今又見於此。王氏不  
注所以當如。觀柱骨之會各一。謂天鼎二穴  
膠穴兩出之義。柱骨之會各一也。在頸缺盆  
上直扶突氣舍後同身寸之半寸。手陽明脈  
氣所發。刺可入同身寸之四分。若灸者可灸  
三壯。○新校正云：按髃骨之會各一。謂肩髃  
甲乙經作一寸半。按髃骨之會各一。二穴也。

所在刺灸分壯與氣穴同法○新校正云按  
髑骨氣穴注中無刺熱注水熱穴注骨空論  
注中肘以下至手大指次指本各六俞謂三  
右之肘以下至手大指次指本各六俞謂三  
谿合谷三商二商陽六穴也左右言之則  
十二俞也所在刺灸分壯與氣穴同法○新  
校正云按氣穴論注有曲池而無三里曲池  
手陽明之合也此誤出三里而遺曲池也  
手少陽脉氣所發者三十二穴軌骨下各下  
謂顴膠二穴也所在刺灸分壯與手少陽脉  
同注此穴中手少陽太陽脉氣俱會於中等  
無優劣故重說眉後各一謂絲竹空二穴也  
於此下有者同眉後各一在眉後陷者中手  
少陽脉氣所發刺可入同身寸之三分留六  
呼不可灸灸之不幸使人目小及盲○新校

正云按甲乙經手少陽作角上各一  
足少陽留六呼作三呼角上各一  
此與足少陽脉中同以是二脉之會也○新  
校正云按足少陽脉中言角下此云角上疑  
誤此下壳骨後各一謂天牖二穴也所在項中  
足太陽之前各一者謂風池二穴也在耳後陷  
少陽脉之會刺可入同身寸之四分若灸者  
可灸三壯口新校正云按甲乙經在顛顛後  
髮際足少陽維俠扶突各一謂天窻二穴  
之奮刺可入三分陷者中手太陽脉氣所發  
扶突後動脉應手陷者中手太陽脉氣所發  
刺可入同身寸之六分若灸者可灸三分壯  
肩貞各一間肩髑後陷者中手太陽脉氣所

發刺可入同身寸之八  
分若灸者可灸三壯  
一謂肩膠膈會消灤各二穴也其穴各在肉  
少陽脈氣所發刺可入同身寸之七分若灸  
者可灸三壯膈會消灤在臂前廉去肩端同身寸  
之三寸手陽明少陽二絡氣之會刺可入同  
身寸之五分灸者可灸五壯消灤在肩下臂  
外同身寸之五分行間手少陽脈之會刺肘  
可入同身寸之五分若灸者可灸三壯  
以下至手小指次指本各六俞  
謂天井支溝  
門關衛六穴也左右言之則十  
督脈氣所  
俞也所在刺灸分壯與氣穴則十  
發者二十八穴  
陽今少壯與氣穴則十  
九穴正云按會

穴非少也少  
當作刺字  
今亡風府在項上入髮際同身寸之  
筋內宛宛中督脈陽維之會仰頭取之刺可入同  
之四分留三呼不可妄灸灸之不幸令人瘖  
瘖門在項髮際宛宛中去風府同身寸之  
寸督脈陽維二經之會仰頭取之刺可入同  
身寸之四分禁不可灸灸之令人瘖口新校  
正云按王氏云風府瘖門悉在項中餘一穴  
今亡者非謂北二穴中一穴亦在  
蓋見氣穴論大椎上兩傍各一穴也  
項之穴也今亡故云餘一穴也  
後中八謂神庭上星顙會前項百會後項強  
庭在髮際直鼻督脈足太陽陽明脈二經之  
會禁不可刺若刺之令人巔疾目失睛若灸



者可灸三壯上星在顛上直鼻中央入髮際  
同身寸之一寸一分陷者中前項在顛會在上星後  
寸身寸之一寸五分骨間陷者中百會在前項後  
同身寸之一寸五分頂中央旋毛中陷容指  
督脉一寸五分強間在後項在百會後同身寸  
之五分腦戶在強間後同身寸之一寸五分  
脉足太陽之會不可灸此八者並督脉氣所  
發也上星百會強間腦戶各刺可入督脉氣所  
入三分上星百會強間腦戶各刺可入督脉氣所  
正云按甲乙經腦戶不可灸  
灸骨空論注云不可灸  
穴也素膠在鼻柱上端督脉氣所發刺可入  
同身寸之三分水溝在鼻柱下人中直脣取

大椎以下至尻尾及傍十五穴

之督脉手陽明之會刺可入同身寸之三  
留六呼若灸者可灸三壯斷交在唇內齒上  
寸斷之三分若灸者可灸三壯此三者正居面  
左也之三分若灸者可灸三壯此三者正居面  
中也之三分若灸者可灸三壯此三者正居面  
有大椎陶道身柱神道靈臺至陽筋縮中樞  
脊中大懸樞命門陽關腰俞長強會陽十俞  
也大道在項大椎第一椎上陷者中三陽督脉之會  
陶道在項大椎第一椎上陷者中三陽督脉之會  
而取之身柱在第二椎間俯而取之會  
道在第五椎節下間俯而取之靈臺在第六  
椎節下間俯而取之  
俛而取之筋縮在第九椎節下間俯而取之  
中樞在第十椎節下間俯而取之  
十一椎節下間俯而取之

懸樞在第十四椎節下間伏而取之陽闕在命門在  
第十椎節下間坐而取之腰俞在第二十一椎節  
下間長強在脊骹端督脉別絡少陰二脉所  
結會陽穴在陰尾骨兩傍凡此十五者並督  
脉氣所發腰俞長強各刺可入同身寸之二  
分○新校正云按甲乙經作二寸水穴論注  
作二分新校正云按甲乙經作二寸水穴論注  
二寸刺熱注作二分諸注不同雖甲乙經作  
二寸疑大深與其失之深不若失之淺宜作  
三分會陽刺可入同身寸之八分餘並刺可  
入同身寸之五分陶道神道各留五呼陶道  
身柱神道筋縮可灸五壯大椎可九壯餘並  
可三壯○新校正云按甲乙  
經無靈臺中樞陽關三陽

至骹下凡二十

一節脊樞法也通項骨三節任脉之氣所發

者二十八穴今少一穴喉中央二謂廉泉天突二

下結喉上舌本下陰維任脉之會刺可入同  
身寸之三寸留三分若灸者中央宛宛中陰  
在頸結喉下同身寸之四寸中央宛宛中陰  
維任脉之會低針取之刺可入同身寸之一  
寸留七呼若灸者三壯  
者可灸三壯  
堂臙中庭六穴也璇璣在天突下一寸紫宮  
之一寸華蓋在璇璣下同身寸之一寸紫宮  
土堂臙中庭各相去同身寸之一寸六分  
陷者中並任脉氣所發仰而取之各刺可入  
同身寸之三寸若  
灸者可灸五壯

鳩尾下三寸胃脘五寸胃

腕以下至橫骨六寸半一新字疑正云詳腹脈

法也鳩尾言其骨垂下如鳩鳥尾形故以為名也

鳩尾下有鳩尾巨闕上腕中腕建里下腕水

俞也鳩尾在臆前蔽骨下同身寸之五分十四

行同身寸不可灸刺人無蔽骨者從岐骨際下

一寸半為鳩尾處也下次巨闕上一寸腕中腕建

里下腕水分遞去同身寸之一寸腕上腕則

足陽明手太陽之會中腕則手太陽少陽足

陽明三脈所生也齊中禁不可刺若刺之使

人齊中惡瘍潰矢出者死不治陰交在齊下

同身寸之一寸任脈出者死不治陰交在齊下

同身寸之一寸任脈出者死不治陰交在齊下

同身寸之一寸任脈出者死不治陰交在齊下

同身寸之一寸任脈出者死不治陰交在齊下

同身寸之一寸任脈出者死不治陰交在齊下

同身寸之一寸任脈出者死不治陰交在齊下

同身寸之一寸任脈出者死不治陰交在齊下

同身寸之一寸任脈出者死不治陰交在齊下

同身寸之一寸任脈出者死不治陰交在齊下

同身寸之一寸任脈出者死不治陰交在齊下

同身寸之一寸任脈出者死不治陰交在齊下

同身寸之一寸任脈出者死不治陰交在齊下

同身寸之一寸任脈出者死不治陰交在齊下

同身寸之一寸任脈出者死不治陰交在齊下

同身寸之一寸任脈出者死不治陰交在齊下

同身寸之一寸任脈出者死不治陰交在齊下

同身寸之一寸任脈出者死不治陰交在齊下

同身寸之一寸任脈出者死不治陰交在齊下

同身寸之一寸任脈出者死不治陰交在齊下

同身寸之一寸任脈出者死不治陰交在齊下

同身寸之一寸任脈出者死不治陰交在齊下

同身寸之一寸任脈出者死不治陰交在齊下

同身寸之一寸任脈出者死不治陰交在齊下

同身寸之一寸任脈出者死不治陰交在齊下

同身寸之一寸任脈出者死不治陰交在齊下

同身寸之一寸任脈出者死不治陰交在齊下

同身寸之一寸任脈出者死不治陰交在齊下

同身寸之一寸任脈出者死不治陰交在齊下

同身寸之一寸任脈出者死不治陰交在齊下

同身寸之一寸任脈出者死不治陰交在齊下

同身寸之一寸任脈出者死不治陰交在齊下

同身寸之一寸任脈出者死不治陰交在齊下

同身寸之一寸任脈出者死不治陰交在齊下

同身寸之一寸任脈出者死不治陰交在齊下

謂會陰一穴也。自曲骨下至陰陰之下兩陰  
之間則此穴也。是任脈別絡俠督脈者衝脈  
之會故曰下陰別一也。刺可入同身寸之  
寸留七呼若灸者可灸三壯。○新校正云：按  
甲乙經七呼若灸者。可灸三壯。○新校正云：按  
呼作三呼。目下各一。謂承泣二穴。也在目下  
子陽入同身寸之三分。不可灸。下脘一。謂承  
刺可在臍前下脘之三分。不可灸。下脘一。謂承  
也。在臍前下脘之三分。不可灸。下脘一。謂承  
口取之。刺可入同身寸之三分。不可灸。下脘一。謂承  
者可灸三壯。○新校正云：按甲乙經七呼若灸者。  
云：按甲乙經七呼若灸者。可灸三壯。○新校正云：按  
壯與脈衝氣所發者二十二穴。俠鳩尾外  
法同。脈衝氣所發者二十二穴。俠鳩尾外  
各半寸至齊寸一。謂幽門通谷陰都石關商

穴也。幽門俠巨闕兩傍相去各同身寸之半  
寸陷者中下五穴。各相去同身寸之半  
衝脈足少陰二經之會。各刺可入同身寸之  
一寸。若灸者可灸五壯。○新校正云：按此云  
各刺入一寸。按甲乙經。俠齊下傍各五分至  
云：幽門通谷刺入五分。俠齊下傍各五分至  
精骨寸一。腹脈法也。謂中注髓府胞門陰關  
也。中注在盲俞下。同身寸之五。左右則十穴  
下四穴。各相去同身寸之一。並衝脈足少  
陰二經之會。各刺可入同身寸之一。並衝脈足少  
寸之一。若灸者可灸五壯。足少陰舌下厥  
陰毛中急脈各一。前陷中動脈前是日月本  
左右二也。足少陰脈氣所發。刺可入同身寸  
之四分。急脈在陰髦中。陰上兩傍相去同身

寸之二寸半按之隱指堅然甚按則痛引上  
下也其左者中寒則上引少腹下引陰丸善  
為痛為小腹急中寒此兩脈皆厥陰之大絡  
通行其中故曰厥陰急脈即畢之系也可灸  
而不可刺病疝少腹痛即灸之無手少陰  
校正云詳舌下毛中之穴甲乙經無寸之半  
各一寸謂手少陰却穴也刺可入同身寸之三分  
若灸者可灸三陰陽蹻各一穴也交信在足  
壯左右二也陰陽蹻各一穴也交信在足  
內踝上同身寸之二寸少陰前太陰後筋骨  
間陰蹻之却刺可入同身寸之四分留五呼  
若灸者可灸三壯陽蹻之一謂附陽穴也附陽  
在足外踝上同身寸之三寸太陽前少陽後  
筋骨間謹取之陽蹻之却三寸太陽前少陽後  
六分留七呼若灸者灸者可灸三壯左右四也

手足諸魚際脈氣所發者凡三百六十五穴

也經之所存者多凡一十九穴此所謂氣府  
也然散穴俞諸經脈部分皆有之故經或不  
不言而甲乙經經脈流注多少不同者以此

○骨空論篇第六十 新校正云按全元起本  
在第二卷自灸寒熱之

法已下在第六  
卷刺齊篇末

黃帝問曰余聞風者百病之始也以鍼治之

奈何也 岐伯對曰風從外入令人振寒汗

出頭痛身重惡寒 風中身形則腠理閉密陽  
氣內拒寒復外勝勝拒相

薄榮衛失治在風府風府穴也在項上一寸宛宛

所故如是中督脉足太陽之會刺可入同身寸之一寸宛宛

若灸者可灸五壯○新校正云按風府注氣

穴論氣府論中各已注與甲乙經同此注云

督脉足太陽之會可灸五壯者乃是風門熱

會留三呼不可灸乃是調其陰陽不足則

補有餘則寫用鍼之道必法天常本風頸項

痛刺風府風府在上椎上椎謂大椎上一寸

大風汗出灸諶諶諶諶在脊下俠脊傍三寸

所厭之令病者呼諶諶諶應年諶諶穴也

廉俠第六椎下兩傍各同身寸之三寸以手

厭之令人病呼諶諶之聲則指不動矣足太

陽脉氣所發刺可入同身寸之六分留七呼

若灸者可灸五壯諶諶者因取為名爾膊音

博從風憎風刺眉頭謂攢竹穴也在眉頭陷

脉氣所發刺可入同身寸失枕在肩上橫骨

之三分若灸者可灸三壯失枕在肩上橫骨

間謂缺盆穴也在肩上橫骨陷者中手陽明

若灸者可灸三壯刺入深令人逆息口新枝

正云按氣府注作足陽明此云手陽明詳二

經俱發於此故折使榆臂齊肘正灸脊中

王注兩言之也然失枕非獨取肩上橫骨

為搖搖謂搖動也欲而驗之則使搖動

間亦當正取灸脊中也欲而驗之則使

折使榆臂齊肘正灸脊中讀

讀

讀

讀

讀

讀

讀

讀

讀

讀

讀

讀

其臂屈折其肘自項之下橫齊肘端當其中  
間則其處也是曰陽關在第十六椎節下間  
督脉氣所發刺可入同身寸之五分若灸者  
可灸三壯○新校正云詳陽關穴果乙經無  
眇絡季脇引少腹而痛脹刺謔謔眇謂俠脊  
處也少腹腰痛不可以轉搖急引陰卵刺八  
齊下也  
髌與痛上八髌在腰尻分間八或為九驗真  
經止有八髌無九髌也分鼠痿寒熱還刺寒  
謂腰尻筋肉分間陷下處  
府寒府在附膝外解營處寒氣喜中故名寒  
府也解謂骨解營謂取膝上外者使之拜取  
深刺而必中其管也

足心者使之跪而取者使膝外空開也跪  
定任脉者起於中極之下以上毛際循腹裏  
也  
上關元至咽喉上頤循面入目新校正云按  
難經甲乙經  
無上頤循面衝脉者起於氣街並少陰之經  
入目六字  
新校正云按難經  
甲乙經作陽明  
衝脉者奇經也任脉當齊中而上行衝脉俠  
齊兩傍而上行然中極者謂齊下同身寸之  
四寸也言中極之下者言中極從少腹之內  
上行而外出於毛際而上非謂本起於此也  
名也元者謂齊下同身寸之三寸也氣街者穴  
名也在毛際兩傍鼠鼯上同身寸之一寸也

言衝脈起於氣街者亦從少腹之內與任脈  
並行而至於足乃循腹也何以言之內與任脈  
衝脈者十二經之海與少陰之絡起於腎下  
出於氣街又曰衝脈之海其浮而外者循腹上行  
循脊裏為經絡之海其浮而外者循腹上行  
會於咽喉別而絡唇口血氣盛則皮膚熱血  
獨盛則滲灌皮膚生毫毛由此言之則任脈  
衝脈從少腹之內上行至中極之下氣街之  
內明矣○新校正云按氣街與氣府論刺熱  
篇水熱穴篇刺禁論等注重文雖不同處所  
無別備注任脈為病男子內結七疝女子帶  
下瘦聚衝脈為病逆氣裏急督脈為病脊強  
反折督脈亦奇經也然任脈衝脈督脈者一  
源而三歧也故經或謂衝脈為督脈也

何以明之今甲乙及古經脈流注圖經以任  
脈循背者謂之督脈是則以背腹陰陽別為名目  
爾以任脈自胞上過帶脈貫齊而上故男子  
為病內結七疝女子為病則帶下瘦聚也以  
衝脈俠齊而上並少陰之經上至胃中故衝  
脈為病則逆氣裏急也督脈上循脊裏故督脈者  
脊裏故督脈為病則脊強反折也  
**起於少腹以下骨中央女子入繫廷孔**  
起於非  
亦猶任脈衝脈起於胞中也其實乃起於腎  
下至於少腹則下行於腰橫骨圍之中央也  
繫廷孔者謂竅漏血所謂前陰穴其孔溺孔  
也以其陰廷繫屬於中故名之其孔溺孔  
之端也耳孔則竅漏也廷在此溺孔之上端也



督脉自脊圍中其絡循陰器合篡間繞篡後  
督脉別絡自溺孔之端分而各行下循陰器  
乃合篡間也所謂間者謂前陰後陰之兩間  
也自兩間之後已復別繞臀至少陰與巨陽  
分而行繞篡之後  
中絡者合少陰上股內後廉貫脊屬腎別謂  
分而各行之於焦也足少陰之絡者自股內  
後廉貫脊屬腎足太陽絡之外行者循髀樞  
絡股陽而下其中行者下貫腎至臍中與外  
行絡合故言至少陰與巨陽中絡合少陰上  
股內後廉貫脊屬腎也○新校與太陽起於  
正云詳各行於焦疑焦字誤  
目內眦上額交巔上入絡腦還出別下項循

肩膊內俠脊抵腰中入循脊絡腎上行也  
其男子循莖下至篡與女子等其少腹直上  
者貫齊中央上貫心入喉上頤環唇上繫兩  
目之下中央自與太陽起於目內眦下至女  
者自尻上循脊裏而至於鼻人也自其少腹  
直上至兩目之下中央並任脉之行而云是  
督脉所繫由此言之則任脉也此生病從少腹  
衝脉督脉名異而同一體也  
上衝心而痛不得前後為衝疝是任脉經云  
為衝疝者正明督脉以別主而異目也何者  
若一脉一氣而無陰陽之異主則此生病者

當心背俱痛豈獨其女子不孕癯瘠遺溺噎  
衝心而為疝乎脈任脈並自少腹上至於咽喉又  
乾亦以督脈循陰器合篡而繞篡後別繞臀故  
不孕癯瘠遺溺噎乾也所以謂之任脈者女子  
子所得之任養也故經云此病其女子不孕  
也所以謂之衝脈者以其氣上衝也故經云  
此生病從少腹上衝心而痛也所以謂之督  
脈者以其督領經脈之海也由此三用故督  
一源三歧經或通呼似相謬引故下文曰督  
脈生病治督脈治在骨上甚者在下營亦此  
正任脈之分也衝任督三脈異名同體亦明  
矣骨上謂腰橫骨上鬣際中曲骨穴也任脈  
足厥陰之會刺可入同身寸之一寸半若灸  
者可灸三壯齊下謂齊直下同身寸之一寸

陰交穴任脈陰衝之會刺可入同其上氣有  
身寸之八分若灸者可灸五壯  
音者治其喉中央在缺盆中者謂缺盆兩  
穴在頸結喉下同身寸之四寸中央宛宛中  
陰維任脈之會低鍼取之刺可入同身寸之  
一寸留七呼若其病上衝喉者治其漸漸者  
灸者可灸三壯  
上俠頤也頤陽明之脈漸上頤而環脣故以俠  
頤前骨同身寸之一寸三分陷中動脈足陽  
明脈氣所發刺可入同身寸之三寸留七呼  
若灸者可灸三壯  
蹇膝伸不屈治其捷蹇膝謂膝痛  
捷謂解輔骨上橫骨下股外之中坐而膝痛  
側立搖動取之筋動應手捷音捷

治其機相骨兩傍立而暑解治其骸也暑熱

膝痛立而一經云起而引解言膝痛起立痛引

義則異起立二字其意頗同膝痛痛及拊指

治其腫謂膝解之後曲脚之中委中穴背

刺可入同身寸之五分留坐而膝痛如物隱

者治其關立按之以上當捷之後背膝痛不可

屈伸治其背內謂大杼穴也所在灸連筋若

折治陽明中俞謂如折者則鍼陽明脉中俞

膠也是則正若別治巨陽少陰若痛而膝

則治三里穴也少陰之榮也足太陽榮通谷也

在足小指外側本節前陷者可灸三壯足少陰

寸之二分留五呼若灸者可灸三壯足少陰

榮然谷也在足內踝前起大骨下陷者中刺

可入同身寸之三壯留淫灤脛瘦不能久立

治少陽之維寸新校正云按甲乙經外踝上五

之誤在外上五寸淫灤謂似酸痛而無力也

外踝上四寸無穴五寸是一云四寸中諾圖經

乙經云刺入六分留七呼輔骨上橫骨下

為捷俠，髌為機，膝解為骸，關俠，膝之骨為連

骸，骸下為輔，輔上為膈，膈上為關，頭橫骨為

丸，由是則謂膝，輔骨上，腰髌骨下為捷，捷上

牙為機，膝外為骸，關捷後為關，關下為膈，膈

下為輔，骨輔骨上為連，骸連骸者，是骸，水命

骨相連接處也，頭上之橫骨為枕骨，水命

五十七穴者，尻上五行，行五伏菟上兩行，行

五，左右各一行，行五，踝上各一行，行六穴，在

刺灸分壯具水熱穴論中，此皆是髓空，在腦

後五分，在顙際銳骨之下，是謂風府，一在齒

基下，當頤下骨陷中，有穴容豆一，在項後中

復骨下，謂瘖門穴也，在頂髮際宛宛中，入系

入同身寸之四，一在脊骨上，空在風府上，謂上

分禁不可灸，一在脊骨上，空在風府上，謂上

腦戶穴也，在枕骨上大羽後，同身寸之一寸

五，分宛宛中，督脉足太陽之會，此別腦之戶

不可妄灸，灸之不幸，令人瘖刺，可入同身寸

之三，分留三呼，口新校正云：按甲乙經大羽

者，強間之別名，氣府注脊骨下空，在尻骨下

云：若灸者可灸五壯，脊骨下空，在尻骨下

指陳其要  
或骨空在口下當兩肩也謂大迎穴  
小者爾  
灸分壯與前  
兩髀骨空在髀中之陽  
穴近有髀  
俠頤同法

名  
臂骨空在臂陽去踝四寸兩骨空之間  
支在

溝上同身寸之一寸是謂通間口  
刺按正云  
按甲乙經支溝上一寸名三陽絡通間豈其

別名  
股骨上空在股陽出上膝四寸  
中伏兔

穴下在  
胛骨空在輔骨之上端  
謂犢鼻穴也  
承捷也

骨上俠解大筋中足陽明脈氣所發  
股際骨  
刺可入同身寸六分灸者可灸三壯

空在毛中動下其經  
尻骨空在髀骨之後相

去四寸是謂尻骨上  
扁骨有滲理湊無髓孔

易髓無空  
扁骨謂尻間扁尻骨也其骨上有  
亦也骨有空則髓有孔也

骨若無孔髓亦無孔也  
灸寒熱之法先灸項

大椎以年為壯數  
如患人次灸掖骨以年為

壯數  
尾窮謂視背俞陷者灸之  
背脾骨際也舉

臂肩上陷者灸之  
肩髃穴也  
有肩端兩骨間

同身寸之六分留六呼  
兩季脇之間灸之  
京

若灸者可灸三壯也  
穴腎募也在髀骨與腰中季脇本俠脊刺可  
入同身寸之三分留七呼若灸者可灸三壯

外踝上絕骨之端灸之陽輔穴也在足外踝  
如前同身寸之三分所去五寸虛七寸足少陽  
脈之所行也刺可入同身寸之五分留七呼  
若灸者可灸三壯○新校正云足小指次指  
按甲乙經云在外踝上四寸云足小指次指  
間灸之夾谿穴也在足少陽脈之所流也刺  
可入同身寸之三寸留三呼若灸者可灸三壯  
三壯○新校正云按甲乙經流當作留字臑  
下陷脈灸之承筋穴也在臑中央陷者中足  
灸三壯○新校正云按氣所發也禁不可刺可  
篇注云臑中央如外陷者中腰痛外踝後灸之  
崑崙穴也在足外踝後跟骨上陷者中細脈  
動應手足太陽脈之所行也刺可入同身寸

之五分留十呼若缺盆骨上切之堅動如筋○  
灸者可灸三壯○者灸之其經闕其名當隨膺中陷骨間灸之天  
穴也所在灸刺分壯○與前缺盆中者同法掌束骨下灸之  
表腕上陷者中手少陽脈之所過也刺可入  
同身寸之二分留六呼若灸者可灸三壯  
齊下關元三寸灸之正在齊下同身寸之三寸  
可入同身寸之二寸留七呼若灸者可灸七壯  
○新校正云按氣府注云刺可入一寸二分  
者毛際動脈灸之以脈動應手為膝下三寸  
分間灸之三里穴也在膝下同身寸之陽明脈

之所入也刺可入同身寸之足陽明附上動  
一寸留七呼灸者可灸三壯  
脉灸之骨間動脉足陽明脉之所過也刺可  
入同身寸之三十分留十呼若灸者可灸三壯  
○新校正云按甲乙經及全元起本足陽明  
下有灸之二字并附上動脉是二穴今王氏  
去灸之二字則見二穴今於注中却存灸之  
二字以巔上一灸之百會穴也在頂中央旋  
翮疑身毛中陷容指督脉足太  
陽脉之交會刺可入同身寸壯犬所醫之處灸之  
寸之三十分若灸者灸五壯  
三壯即以大傷病法灸之犬傷而發寒熱者  
灸之即以大傷法三壯  
古結及凡當灸二十九處傷食灸之傷食為

寒熱故灸○新校正云詳足陽明不別灸則  
有二十八處疑王氏去上文灸之二字者非  
不已者必視其經之過於陽者數刺其俞而  
藥之

○水熱穴論篇第六十一

新校正云按全元起本在第八卷

黃帝問曰少陰何以主腎腎何以主水岐伯  
對曰腎者至陰也至陰者盛水也肺者太陰  
也少陰者冬脉也故其本在腎其末在肺皆  
積水也陰者謂寒也冬月至寒腎氣合應故  
云腎者至陰也水王於冬故云至陰

者盛水也腎少陰脉從腎上貫肝鬲入肺中故云其本在腎其末在肺也腎氣上逆則水氣客於肺中故云皆積水也

岐伯曰腎者胃之關也關門不利故聚水而

從其類也胃者所以司出入也腎主下焦膀胱為府主其分注鬲竅二陰故腎

氣化則二陰通二陰則胃填滿故云腎者胃之關也

胃之關也鬲則水積水積則氣停氣停則利聚水而生積則氣溢氣水同類故云鬲不

此之謂也此之謂也上下溢於皮膚故為附腫附腫者

聚水而生病也上謂肺下謂腎肺腎俱溢故聚水於腹中而生病也帝

曰諸水皆生於腎乎岐伯曰腎者牝藏也牝也亦主陰位

故云牝藏地氣上者屬於腎而生水液也

故曰至陰勇而勞甚則腎汗出腎汗出逢於

風內不得入於藏府外不得越於皮膚客於

玄府行於皮裏傳於附腫本之於腎名曰風

水勇而勞甚謂力房也勞勇汗出則玄府開

未出內伏皮膚專化為所謂玄府者汗空也

汗液色玄從空而出以汗聚帝曰水俞五十

於裏故謂之玄府府聚也



七處者是何主也。岐伯曰：腎俞五十七穴，積陰之所聚也。水所從出入也。尻上五行，行五者，此腎俞。背脊部之俞，凡有五行，當其中者，督脈氣所發，次兩傍四行，皆是太陽也。脈氣故水病下為臌腫大腹，上為喘呼。居於腎則腹至足而附腫，上入於肺則喘息賁急而大呼也。不得臥者，標本俱病。此標本者，肺為標，腎為本。如故肺為喘呼，腎為水腫，肺為逆，不得臥。肺為喘呼，氣逆不吸，故也。腎為水腫，分為相輸，俱受者，水氣之者，以其主水故也。

所留也

分其居處以名之，則是氣相輸應本。其俱受病氣，則皆是水所留也。留力

救伏菟，上各二行，行五者，此腎之街也。

街謂道也。

腹部正俞，凡有五行，俠齊兩傍，則腎藏足少陰脈及衝脈氣所發。次兩傍，則胃府足陽明脈氣所發。此四行穴，則三陰之所交結於脚。伏菟之上也。菟音兔。

也。踝上各一行，行六者，此腎脈之下行也。名

曰大衝。腎脈與衝脈並下行，循凡五十七穴。

者，皆藏之陰絡，水之所容也。經所謂五十七

行五，則背脊當中行督脈氣所發者，脊中懸樞命門，腰俞長強，當其處也。次俠督脈兩傍

足太陽內氣所發者有大腸俞小腸俞外決兩  
俞中太陽氣所發者有胃倉育門志室胞  
傍足太陽氣所發者有胃倉育門志室胞  
育秩邊當其處也伏菟上各二行五者腹  
部正中俞俠中行任脈兩傍衝脈足少陰之會  
者有衝脈注四滿氣穴大赫橫骨當其處也次  
俠衝脈足少陰歸來氣衝當其處也  
外陵大巨水道歸來氣衝當其處也  
一行六者足內踝之上有足少陰陰蹻上各三  
並循蹻脈上行足少陰交信築賓三穴陰蹻既足  
穴陰蹻脈有照海交信築賓三穴陰蹻既足  
少陰脈之別亦可通而主之兼此數之猶少  
一穴脊中在第五椎下間使取之刺  
可入身寸之五分不可灸令人僂而取之刺  
第三分若灸者間伏而不可壯命門在第十四  
之

節下間伏而取之刺可入同身寸之五分若  
灸者可灸三壯命門在第十四椎下間使取  
刺及入同身寸之五分不可灸令人僂而取  
經及入同身寸之五分不可灸令人僂而取  
刺熱注氣府注并熱穴注俱云刺入二寸而  
說口留七呼若灸者結刺三壯入同身寸之  
端留七呼若灸者結刺三壯入同身寸之  
分留七呼若灸者結刺三壯入同身寸之  
脈氣所發也口新校正云詳王氏云少者並  
按氣府論注也口新校正云詳王氏云少者並  
數陽則不少矣口新校正云詳王氏云少者並  
在第十一椎下俠督脈兩傍各同身寸  
寸之六寸半可入同身寸之六寸半可入同身  
若灸者可灸三壯命門在第十四椎下間使取  
傍去及刺灸三壯命門在第十四椎下間使取  
第十椎下兩傍相去及刺灸三壯命門在第十四

下同身寸之五分兩傍相去任脈各同身寸  
之五分新校正文異而義同四滿中注云  
俠中行方一寸文異而義同四滿中注云  
一下同身寸之氣穴一氣穴同身寸之  
一大赫下同身寸之氣穴一氣穴同身寸之  
一併衝脈足少陰壯會刺可入同身寸之  
一若灸者少壯會刺可入同身寸之  
齊下同身寸之氣穴一氣穴同身寸之  
注云外陵在天樞之一寸與此正同氣街  
去衝脈各同身寸之氣穴一氣穴同身寸之  
同身寸之一寸半與此正同氣街  
寸歸來在水道同身寸之大巨在兩傍  
來下新校正道同身寸之大巨在兩傍  
云在腹下齊橫骨兩端鼠籠上鼠僕上一禁寸  
云在腹下齊橫骨兩端鼠籠上鼠僕上一禁寸

腸俞中膈內俞在第二十一椎下兩傍起肉留十  
刺灸分壯法如大  
呼白環俞在第二  
腸俞伏而取之刺  
者可灸三壯口新  
者可灸三壯口新  
入八分不可灸此  
發所謂腎俞者則  
在第十椎下兩傍  
刺可入十二椎下  
門在第十三椎下  
如胃倉志室左第  
灸分壯法如胃倉  
椎分兩傍相去及  
取之秩邊在第二  
灸分壯法如胃倉  
太陽氣所發也次  
伏菟上兩行中注  
齊

動脈應手骨空注云在毛際兩傍鼠鼯上一寸  
注不同今備錄之鼠鼯上同身寸之並足陽  
各橫相去同身寸之二寸者並足陽  
明脈氣所發水道刺可入同身寸之二寸半  
若灸者可灸五壯氣街刺可入同身寸之三  
分留七呼若灸者可灸三壯餘三穴並刺之  
入同身寸之八分若灸者可灸一者並可五壯  
之街者則此也踝上各一行六者大鐘謂腎  
足內踝後街中刺瘡注刺腰痛注作跟後街中動脈跟  
後衝中刺瘡注刺腰痛注作跟後街中動脈跟  
此云內踝後此注非口足少陰絡別走太陽  
者刺可入同身寸之三分留三呼若灸者可  
灸三壯復溜在內踝上同身寸之三分留三  
中足少陰脈之所行也刺可入同身寸之三分  
分留三呼若灸者可灸五壯照海在內踝下  
刺可入同身寸之四分留六呼若灸者可灸

三壯交信在內踝上同身寸之二寸少陰前  
太陰後筋骨間陰驕之郄刺可入同身寸之  
四分留五呼若灸者可灸三壯所刺可入同  
上膈分中陰維之郄刺可入同身寸之三分  
若灸者可灸五壯陰谷在膝下內輔骨之後  
大筋之下小筋之上按之應手屈膝而得之  
足少陰脈之所入也刺可入同身寸之四分  
若灸者可灸三壯所謂腎經之下行名曰大  
衝者則帝曰春取絡脈分肉何也岐伯曰春  
此也  
者木始治肝氣始生肝氣急其風疾經脈常  
深其氣少不能深入故取絡脈分肉間帝曰  
夏取盛經分湊何也岐伯曰夏者火始治心

氣始長，脉瘦，氣弱，陽氣留溢。新校正云：按別本留一作流。

熱熏分腠，內至於經，故取盛經，分腠，絕膚而

病去者，邪居淺也。絕謂絕破令病得出也。所謂盛經者，

陽脉也。帝曰：秋取經俞，何也？岐伯曰：秋者金

始治，肺將收，殺三陰已成故金將勝火，陽氣

在谷。金王火衰故陰氣初勝，濕氣及體。以漸於雨

濕霧露故陰氣未盛，未能深入，故取俞以

寫陰邪，取谷以虛陽邪，陽氣始衰，故取於合。

新校正云：按皇甫士安云：是謂治秋之治變。帝曰：冬取井榮，何也？

岐伯曰：冬者水始治，腎方閉，陽氣衰，少陰氣

堅盛，巨陽伏沈，陽氣乃去。去謂下去故取井以下

陰逆，取榮以實陽氣。新校正云：按全元起本實作遣。

通故曰：冬取井榮，春不刺俞。新校正云：按皇甫士安云：是謂

未冬之此之謂也。新校正云：按此與四時刺

治變此之謂也。逆從論及診要經絡論義

頗不同與九卷之義相通帝曰：夫子言治熱病，五十九俞，

余論其意，未能領別其處，願聞其處，因聞其

意波伯曰頭上五行行五者以越諸陽之熱

逆也百頭上五行者當中行謂上星顛會前頂

却玉枕又次兩傍謂臨泣目窻正營承靈腦

空也上星在顛上直鼻中央入髮際同身寸

之會一寸陷者中容豆刺可入同身寸之三

顛會在上星後同身寸之一寸陷者中刺可入

入同身寸之四分前頂在顛會後同身寸之

一寸五分骨間陷者中刺如顛會法百身寸之

前頂後同身寸之一寸五分頂中會刺如旋毛中

陷容指督脉足太陽脉之文會刺如旋毛中

後頂在百會後同身寸之一寸五分枕骨上

刺如顛會法然同身寸之五者皆督脉氣所發也

星留六呼若灸者並可灸五壯次兩傍穴五

處在上星兩傍同身寸之五壯次兩傍穴五

星留六呼若灸者並可灸五壯次兩傍穴五

星留六呼若灸者並可灸五壯次兩傍穴五

星留六呼若灸者並可灸五壯次兩傍穴五

星留六呼若灸者並可灸五壯次兩傍穴五

星留六呼若灸者並可灸五壯次兩傍穴五

星留六呼若灸者並可灸五壯次兩傍穴五

星留六呼若灸者並可灸五壯次兩傍穴五

星留六呼若灸者並可灸五壯次兩傍穴五

大杼膺俞缺盆背

大杼在項第一

大杼在項第一

大杼在項第一

大杼在項第一

大杼在項第一

大杼在項第一

大杼在項第一

大杼在項第一

大杼在項第一

大杼在項第一

大杼在項第一

大杼在項第一

大杼在項第一

大杼在項第一

大杼在項第一

大杼在項第一

大杼在項第一

大杼在項第一

大杼在項第一

大杼在項第一

大杼在項第一

俞此八者以寫胃中之熱也

俞此八者以寫胃中之熱也

俞此八者以寫胃中之熱也

俞此八者以寫胃中之熱也

俞此八者以寫胃中之熱也

俞此八者以寫胃中之熱也

俞此八者以寫胃中之熱也

俞此八者以寫胃中之熱也

俞此八者以寫胃中之熱也

俞此八者以寫胃中之熱也

俞此八者以寫胃中之熱也

俞此八者以寫胃中之熱也

俞此八者以寫胃中之熱也

俞此八者以寫胃中之熱也

俞此八者以寫胃中之熱也

俞此八者以寫胃中之熱也

俞此八者以寫胃中之熱也

俞此八者以寫胃中之熱也

俞此八者以寫胃中之熱也

俞此八者以寫胃中之熱也

俞此八者以寫胃中之熱也

俞此八者以寫胃中之熱也

各同身寸之一寸半陷者中督脉别络手足  
太陽三脉氣之會刺可入同身寸之三分留  
七呼若灸者可灸五壯○新校正云按甲乙  
經并氣穴注作七壯刺瘡注刺熱注作五壯  
○膺俞者膺中之俞也正名中府在胸中行  
兩傍相去同身寸之六寸雲門下一寸乳上  
三肋間動脉應手陷者中仰而取之手足太  
陰脉之會刺可入同身寸之三寸留五呼若  
灸者可灸三壯缺盆在肩上一寸之二寸留  
陽明脉氣所發刺可入同身寸之二寸留七  
呼若灸者可灸三壯背俞即風門熱府俞也  
在第二椎下兩傍各同身寸之一寸三分留  
脉足太陽之會刺可入同身寸之一寸五分  
呼若灸者可灸五壯今中誥孔穴圖經雖不  
名之既曰風門熱府即治熱之背俞也○剝  
校正云按王氏注刺熱論云背俞未詳何處

注此指名風門熱府注氣穴論以大杼氣街  
為背俞三注不同者蓋亦疑之者也

三里巨虛上下廉此八者以寫胃中之熱也

氣街在腹齊下橫骨兩端鼠鼯上同身寸之  
一寸動脉應手足陽明脉氣所發刺可入同  
身寸之三寸留七呼若灸者可灸三壯○新  
校正云按氣街諸注不同具前水穴注中三  
里在膝下同身寸之三寸外廉兩筋肉一分  
間足陽明脉之所入也刺可入同身寸之一  
寸留七呼若灸者可灸三壯巨虛上廉足陽  
明與大腸合在三里下同身寸之八分若灸  
可灸三壯巨虛下廉足陽明與小腸合在上  
廉下同身寸之三寸足陽明與小腸合在上  
可入同身寸之三寸若灸者可灸三壯也云

門髑骨委中髓空此八者以寫四支之熱也  
雲門在巨骨下胷中行兩傍相去同身寸之  
六寸動脈應手足太陽陰脈氣所發也口新枝  
正云按甲乙經同氣穴注作手太陰刺熱注  
亦作手太陰口舉臂取之刺可入同身寸之  
七分若灸者可灸五壯驗今中誥孔穴圖經  
無髑骨穴有肩髑穴在肩端兩骨間手陽明  
膈脈之會刺可入同身寸之六分留六呼若  
灸者可灸三壯委中在足膝後屈處腓中  
約文中動脈足太陽脈之所入也刺可入同  
身寸之五分留七呼若灸者可灸三壯按今  
中誥孔穴圖經云腰俞穴一若髓空在脊中  
第二十一穴推節下主汗不出足清不仁督脈  
氣所發也刺可入同身寸之二分留七呼若  
灸者可灸三壯口新枝正云詳腰俞刺入二

寸當作二分已五藏俞傍五此十者以寫五  
具前水穴注中五藏俞傍五者謂魄戶神堂魂門意舍  
藏之熱也志室五穴俠脊兩傍各相去同身  
寸之三寸並足太陽脈氣所發也魄戶在第五  
三椎下兩傍正坐取之刺可入同身寸之五  
分若灸者可灸五壯神堂在第五椎下兩傍  
刺可入同身寸之三寸若灸者可灸五壯魂  
門在第九椎下兩傍正坐取之刺可入同身  
寸之五分若灸者可灸三壯意舍在第十四椎  
椎下兩傍正坐取之刺可入同身寸之五分  
若灸者可灸三壯志室在第十四椎下兩傍  
正坐取之刺可入同身寸之二分留七呼若  
之五分若灸者可灸三壯凡此五十九穴者  
皆熱之左右也帝曰人傷於寒而傳為熱何



也。岐伯曰：夫寒盛則生熱也。寒氣外凝，陽氣內鬱，腠理堅緻。玄府閉封，緻則氣不宜通。封則濕氣內結，中外相薄，寒盛熱生，故人傷於寒，轉而為熱。汗之而愈，則外凝內鬱之理可知。斯乃新病數日者也。緻，馳二反。

補註釋文黃帝內經素問卷之八

補註釋文黃帝內經素問卷之九

○調經論篇第六十二新校正云按全元起本在第一卷

黃帝問曰：余聞刺法言有餘寫之，不足補之。何謂有餘？何謂不足？岐伯對曰：有餘有五，不足亦有五。帝欲何問？帝曰：願盡聞之。岐伯曰：神有餘，有不足；氣有餘，有不足；血有餘，有不足；形有餘，有不足；志有餘，有不足。凡此十者，其氣不等也。神屬心，氣屬肺，血屬肝，形屬脾，志屬腎，以各有所宗，故不等也。

帝曰人有精氣津液四支九竅五藏十六部  
三百六十五節乃生百病百病之生皆有其  
實今夫子乃言有餘有五不足亦有五何以  
生之乎鍼經曰兩神相薄合而成形常先身  
生是謂精上焦開發宣五穀味熏膚  
充身澤毛若霧露之漑是謂氣腠理發泄汗  
出腠理是謂津津之滲於空竅留而不行者  
為液也十六部者謂手足二九竅九五藏五  
合為十六部也三百六十五節者非謂骨節  
是神氣出入之處也鍼經曰所謂節之交三  
百六十五會皆神氣出入遊行之所非骨節  
也言人身所有則多所舉岐伯曰皆生於五  
則少病生之數何以論之

藏也謂五神夫心藏神肺藏氣肝藏血脾藏

肉腎藏志而此成形言所以病皆生於五藏

成形也志意通內連骨髓而成形五藏通言五

神之大凡也骨髓者通言表裏之成化也言  
五神通泰骨髓化成身形既立及五藏互相  
為有矣口新校正云按五藏之道皆出於經

甲乙經無五藏二字

隧以行血氣血氣不和百病乃變化而生是

故守經隧焉隧潛道也經脈伏行而不見故  
謂之經隧焉血氣者人之神邪

侵之則血氣不正血氣不正故變化而百病  
乃生矣然經脈者所以決死生處百病調虛

實故守經遂焉口新校正云按甲帝曰神有  
乙經經遂作經渠義各通音遂帝曰神有  
餘不足何如岐伯曰神有餘則笑不休神不

定則悲心之藏也鍼經曰心藏脉脉舍神心  
氣虛則悲實則笑不休也悲一為憂

誤也口新校正云詳王注云悲一為憂誤也

甫士安云心虛則悲悲則憂心實則笑笑則

喜夫心之與脾之與心互相成也故喜發

於心而成於脾而發於脾而成於心一過其

節則二藏俱傷楊上善云心之憂在心變動

也肺之憂在肺之志是則肺主秋血氣未

五藏安定邪客於形灑淅起於毫毛未入於

經絡也故命曰神之微并謂拜合也未與邪

寒貌也始起於毫毛尚在於小絡神之微病

故命曰神之微也口新校正云按甲乙經灑

淅作悽厥太素作洫沂楊上善云洫毛孔也

水逆流曰沂謂邪氣入於腠理如水逆流於

帝曰補寫奈何岐伯曰神有餘則寫其小

絡之血出血勿之深斥無中其大經神氣乃

平邪入小絡故可寫其小絡之脉出其血勿

令鍼中大經也絡血既出神氣自平斥推也

小絡孫絡也鍼經曰經脉為裏支而橫者為

絡之別者為孫絡曰與三部九候論注兩引

云詳此注引鍼經曰與三部九候論注兩引

之在彼云靈樞而此曰鍼經則王氏之意指  
靈樞為鍼經也按今素問注中引鍼經者多  
不全故未得盡知也今神不足者視其虛絡  
按而致之刺而利之無出其血無泄其氣以  
通其經神氣乃平但通經脈令其和利抑按  
故不欲出血及泄氣也新校帝曰刺微奈  
何未入於經絡者岐伯曰按摩勿釋著鍼  
勿斥移氣於不足神氣乃得復按摩其病處  
鍼於病處亦不推之使其人神氣內朝於鍼  
移其人神氣令自充足則微病自去神氣乃

得復常口新校正云按甲乙經及太素云移  
氣於足無不字揚上善云按摩使氣至於踵  
也帝曰善氣有餘不足奈何岐伯曰氣有餘  
則喘欬上氣不足則息利少氣肺之藏也肺  
則喘鍼經曰肺氣虛則鼻息利血氣未并五  
少氣實則喘喝胃憑仰息也肺合皮其  
藏安定皮膚微病命曰白氣微泄色白故皮  
膚微病命曰帝曰補寫奈何岐伯曰氣有餘  
白氣微泄氣謂榮氣也鍼  
則寫其經隧無傷其經無出其血無泄其氣  
不足則補其經隧無出其氣寫若傷其經則

血出而榮氣泄脫故不欲出血泄氣但寫其  
衛氣而已鍼補則又宜謹閉穴俞然其衝氣  
亦不欲泄之。新校正云按楊上善云經隧  
者手太陰之別從手太陰走手陽明乃是手  
太陰向手陽明之道欲道藏府陰陽故補寫  
皆從正經別走之絡寫其陰經別走之路不  
得傷其正經也。帝曰刺微奈何。岐伯曰按  
正經也。帝曰刺微奈何。微泄者。岐伯曰按  
摩勿釋。出鍼視之曰我將深之適人必革精  
氣自伏邪氣散亂無所休息氣泄腠理真氣  
乃相得。亦謂按摩其病處也革皮也我將深  
如是脇從則人懷懼色故精氣潛伏也以其  
調適於皮精氣潛伏邪無所據故亂散而無

休息發泄於腠理也邪氣既泄真氣乃與皮  
腠相得矣。口新校正云按楊上善云革改也  
夫人聞樂至則身心忻悅聞痛及體情必改  
異忻悅則百體俱縱改革則情志必拒拒則  
邪氣消伏。帝曰善血有餘不足奈何。岐伯曰血有  
餘則怒不足則恐。肝之藏也鍼經曰肝藏血  
校正云按全元起本恐血氣未拜五藏安定  
作悲甲乙經及太素同。故云孫絡外溢則經  
孫絡水溢則經有留血。故云孫絡外溢則經  
有留血。帝曰補寫奈何。岐伯曰血有餘則寫其  
盛經出其血不足則視其虛經內鍼其脈中。

久留而視新校正云按甲乙經云脉太疾出

其鍼無令血泄脉盛滿則血有餘故出之經

也久留疾出是謂補之鍼解論曰徐而疾則實義與此同帝曰刺留血奈

何岐伯曰視其血絡刺出其血無令惡血得

入於經以成其疾血絡滿者刺按出之則惡

帝曰善形有餘不足奈何岐伯曰形有餘則

腹脹溼洩不利不足則四支不用脾之藏也

氣虛則四支不用五藏不安實則腹脹溼洩

善云溼作經血氣未拜五藏安定肌肉蠕動

命曰微風邪薄肉分衛氣不通陽氣內鼓故

及甲乙經蠕作帝曰補寫奈何岐伯曰形有

餘則寫其陽經不足則補其陽絡並胃之帝

曰刺微奈何岐伯曰取分肉間無中其經無

傷其絡衛氣得復邪氣乃索衛氣者所以温

肥腠理而司開闔故肉蠕動即取分肉間但

開肉分以出其邪故無中其經無傷其絡衛帝曰善志有餘不足奈何岐

伯曰志有餘則腹脹飧泄不足則厥也腎之藏

曰腎藏精精舍志腎氣虛則厥實則脹脹謂

脹起厥謂逆行上衝也足少陰脉下行令氣

不足故隨衝脉逆行血氣未拜五藏安定骨

而上衝也節有動腎合骨故骨中有邪薄則骨節段動也帝

曰補寫奈何岐伯曰志有餘則寫然筋血者

新校正云按甲乙經及太素云寫然筋血者

出其血楊上善云然筋當是然谷下筋再詳

諸處引然谷者多云然骨之前血不足則補

者疑少骨之二字前字誤作筋字其復溜然謂然谷足少陰榮也在內踝之前

刺可入同身寸之三寸留三呼若灸者可灸

三壯復溜足少陰經也在內踝上同身寸之

二寸陷者中刺可入同身寸之帝曰刺未拜

三寸留三呼若灸者可灸五壯奈何岐伯曰即取之無中其經邪所乃能立

虛不求穴俞而直取居邪之處故云即取之

新校正云按甲乙經邪所作以去其邪帝曰善余已聞虛實之形不知其何以生岐

伯曰氣血已并陰陽相傾氣亂於衛血逆於

經血氣離居一實一虛衛行脉外故氣亂於

於經血氣不和血并於陰氣并於陽故為驚

狂氣并於陽則陽氣血并於陽氣并於陰乃

為外盛故為驚狂中氣并於陰則陽氣內血并於上氣并

於下盛故為熱中心煩惋善怒血并於下氣并於上亂而

喜忘上謂鬲下帝曰血并於陰氣并於陽如

是血氣離居何者為實何者為虛岐伯曰血

氣者喜溫而惡寒則泣不能流溫則消而去

之泣謂如雪在水中是故氣之所并為血虛

血之所并為氣虛疑住而不行去也血并於氣則氣少故氣虛

帝曰人之所有者血與氣耳今夫子乃言血

并為虛氣并為虛是無實乎岐伯曰有者為

實無者為虛氣并於血則血無故氣并則無

血血并則無氣今血與氣相失故為虛焉氣并

於血則血失其氣血并於氣則絡之與孫脉

俱輸於經血與氣并則為實焉血之與氣并

走於上則為大厥厥則暴死氣復反則生不

反則死帝曰實者何道從來虛者何道從去



虛實之要願聞其故岐伯曰夫陰與陽皆有  
俞會陽注於陰陰滿之外陰陽勻平以充其  
形九候若一命曰平人平人謂平和之人夫邪之生  
也或生於陰或生於陽其生於陽者得之風  
雨寒暑其生於陰者得之飲食居處陰陽喜  
怒帝曰風雨之傷人奈何岐伯曰風雨之傷  
人也先客於皮膚傳入於孫脈孫脈滿則傳  
入於絡脈絡脈滿則輸於大經脈血氣與邪

拜客於分腠之間其脈堅大故曰實實者外  
堅充滿不可按之按之則痛帝曰寒濕之傷  
人奈何岐伯曰寒濕之中人也皮膚不收新  
正云按全元起云不收不仁也甲肌肉堅緊  
乙經及太素云皮膚收無不字  
榮血泣衛氣去故曰虛虛者聶辟氣不足按  
之則氣足以溫之故快然而不痛是謂是難  
也新校正云按甲乙帝曰善陰之生實奈  
何實謂邪氣盛也岐伯曰喜怒不節則陰氣上逆上

逆則下虛下虛則陽氣走之故曰實矣剽校

按經云喜怒不節則陰氣上逆疑刺喜字帝曰陰之生虛奈何謂

精氣奪也岐伯曰喜則氣下悲則氣消消則脉虛

空因寒飲食寒氣重滿新校正云按甲乙經作動藏則血

泣氣去故曰虛矣帝曰經言陽虛則外寒陰

虛則內熱陽盛則外熱陰盛則內寒余已聞

之矣不知其所由然也經言謂上也岐伯曰陽

受氣於上焦以溫皮膚分肉之間今寒氣在

外則上焦不通上焦不通則寒氣獨留於外

故寒慄慄謂振也帝曰陰虛生內熱奈何岐伯

曰有所勞倦形氣衰少穀氣不盛上焦不行

下脘不通新校正云按甲乙經作下焦不通胃氣熱熱氣熏

胃中故內熱甚用其力致勞倦也帝曰陽

盛生外熱奈何岐伯曰上焦不通利則皮膚

緻密腠理閉塞玄府不通新校正云按甲乙經及太素無玄府

二衛氣不得泄越故外熱外傷寒毒內薄諸

收皮膚收則腠理密故衛氣稽聚無所流行  
矣寒氣外薄陽氣內爭積火內燔故生外熱  
也燔音煩帝曰陰盛生內寒奈何岐伯曰厥氣上  
逆寒氣積於胃中而不寫不寫則溫氣去寒  
獨留則血凝泣凝則脈不通新校正云按甲  
乙經作腠理不  
通其脈盛大以瀉故中寒溫氣謂陽氣也陰  
逆內滿則陽氣去  
於皮也帝曰陰與陽拜血氣以拜病形以成刺  
之奈何岐伯曰刺此者取之經隧取血於營  
取氣於衛用形哉因四時多少高下營主血  
陰氣也

衛主氣陽氣也夫行鍼之道必先知形之長  
短骨之廣狹循三備法通計身形以施分寸  
故曰用形也四時多少多帝曰血氣以拜病形以  
成陰陽相傾補寫奈何岐伯曰寫實者氣盛  
乃內鍼鍼與氣俱內以開其門如利其戶鍼  
與氣俱出精氣不傷邪氣乃下外門不閉以  
出其疾搖大其道如利其路是謂大寫必切  
而出大氣乃屈言欲開其穴而泄其氣也切  
謂急也言急出其鍼也鍼經論曰疾而徐則虛者疾出鍼而徐按帝曰補  
之也大氣謂大邪氣也屈謂退屈也

虛奈何岐伯曰持鍼勿置以定其意候呼吸內  
鍼氣出內鍼入鍼空四塞精無從去方實而  
疾出鍼氣入鍼出熱不得還閉塞其門邪氣  
布散精氣乃得存動氣候時乙經校正云按甲  
時近氣不失遠氣乃來是謂追之乙言但密閉  
其氣散泄也近氣謂已至之氣遠氣謂未至  
之氣也欲動經氣而為補補者皆必候水刻  
氣之所在而刺之是謂得時而調之追言補  
也鍼經曰追而濟之安得無實則此謂也  
帝曰夫子言虛實者有十生於五藏五藏五

脈耳夫十二經脈皆生其病乙經校正云按甲  
病太素同今夫子獨言五藏夫十二經脈者皆絡  
三百六十五節節有病必被經脈經脈之病  
皆有虛實何以合之岐伯曰五藏者故得六  
府與為表裏經絡支節各生虛實其病所居  
隨而調之乙從其左右經氣病在脈調之血脈  
血之府脈實血實脈虛血虛由此脈病而調  
之血也乙新校正云按全元起本及甲乙經  
云病在血病在血調之絡乙血病則絡脈易病  
調之也

在氣調之衛衛主氣故氣病而調之衛也病在肉調之分

肉候寒熱而取之病在筋調之筋適緩急而病在骨

調之骨察輕重燔鍼劫刺其下及與急者筋調

法也筋急則燒病在骨燔鍼藥熨調骨法也鍼而劫刺之

也病不知所痛兩躄為上兩躄謂陰陽躄脈

海陽躄之脈出於申脈申脈在足外踝下陷

者中容爪甲口新校正云按刺腰痛注云在

踝下五分刺可入同身寸之三分留六呼若

灸者可灸三壯照海在足內踝下刺可入同

身寸之四分留六呼身取有痛九候莫病則

若灸者可灸三壯身取有痛九候莫病則

繆刺之莫病謂無病也繆刺者刺痛在於左

而右脈病者巨刺之巨刺者刺經脈脈左必

謹察其九候鍼道備矣痛刺右右痛刺左

○繆刺論篇第六十三新校正云按全元起本在第二卷

黃帝問曰余聞繆刺未得其意何謂繆刺繆刺

言所刺之穴應用岐伯對曰夫邪之客於形如紕繆綱紀也

也必先舍於皮毛留而不去入舍於孫脈留而

而不去入舍於絡脈留而不去入舍於經脈

內連五藏散於腸胃陰陽俱感五藏乃傷此  
邪之從皮毛而入極於五藏之次也如此則  
治其經焉今邪客於皮毛入舍於孫絡留而  
不去閉塞不通不得入於經流溢於大絡而  
生奇病也病在血絡是謂奇邪。新校正夫云按全元起云大絡十五絡也  
邪客大絡者左注右右注左上下左右與經  
相午而布於四末其氣無常處不久於經俞  
命曰繆刺四末謂四支也帝曰願聞繆刺以左取右

以右取左奈何其與巨刺何以別之岐伯曰  
邪客於經左盛則右病右盛則左病亦有移  
易者新校正云按甲乙經作病易且移左痛未已而右脉先  
病如此者必巨刺之必中其經非絡脉也先病者謂彼痛未止而此先病以承之故絡病者其痛與經脉繆  
處故命曰繆刺絡謂正經之傍支非正別也亦兼公孫飛揚等之別絡也  
○新校正云按王氏云非正別也安本論邪客足太陰絡令人腰痛注引從辭合陽明上絡嗑貫舌中乃太陰之正也亦是帝曰願聞  
兼脉之正安得謂之作正別也

繆刺奈何取之何如岐伯曰邪客於足少陰

之絡令人卒心痛暴脹胃脇支滿以其絡支

經從腎上貫肝鬲走於心無積者刺然骨之

前出血如食頃而已然骨之前然谷穴也在

者中足少陰榮也刺可入同身寸之大骨下陷

三呼若灸者可灸三壯刺此多見血令人立

饑欲不已左取右右取左言痛在左取之右

食如病新發者取五日已痛在右取之左餘

已邪客於手少陽之絡令人喉痺舌卷口乾

心煩臂外廉痛手不及頭以其脈循手表出

布臆中散絡心包其支者從臆中上肩入缺盆

指出缺盆上項又心主其舌故病如是刺手中

指次指爪甲上去端如韭葉各一疔謂閔衝

之井也刺可入同身寸之一分留三呼若灸

者可灸三壯左右手皆刺之故言各一疔疔

瘡也口新校正云按甲乙經關衝穴出壯者

立已老者有頃已左取右右取左此新病數

日已邪客於足厥陰之絡令人卒疝暴痛以

絡去內踝上同身寸之五寸別走少陽其支

陰丸刺足大指爪甲上與肉交者各一疔謂  
也敦完足大指之端去爪甲角如韭葉厥陰之  
并也刺可入同身寸之三分留十呼若灸者  
可灸三壯男子立已女子有頃已左取右右取左  
邪客於足太陽之絡令人頭項肩痛以其經  
從腦出別下項支別者從髻內左右別下又  
其絡自從上行循背上頭故頭項肩痛也  
新校正按甲乙經云其支者從巔入絡腦刺  
遷出別下項王氏云經之正者正當作支刺  
足小指爪甲上與肉交者各一疔立已謂至  
太陽之井也刺可入同身寸之一分留五呼  
若灸者可灸三壯口新校正云按甲乙經云

在足小指外側去爪甲角如韭葉  
不已刺外踝下三疔左取  
右右取左如食頃已謂金門穴足太陽郄也  
寸之三分若灸邪客於手陽明之絡令人氣  
者可灸三壯  
滿胃中喘息而支脘胃中熱以其經自肩端  
支別者從缺盆中直刺手大指次指爪甲上  
而上頭故病如是  
去端如韭葉各一疔左取右右取左如食頃  
已謂商陽穴手陽明之井也刺可入同身寸  
之一分留一呼若灸者可灸一壯口新校  
正按甲乙經云商陽在手大指  
次指內側去爪甲角如韭葉邪客於臂掌



之間不可得屈刺其踝後新校正云按全元起本云是人字之也先以指按之痛乃刺之以月死生為數

月生一日一痛二日二痛十五日十五痛十

六日十中痛隨日數也月半已前謂之生月半已後謂之死虧滿而異也

邪客於足陽蹻之脉令人目痛從內皆治其

脉起於足上行至頭而屬目內皆故病令人

目痛從內皆始也何以明之八十一難經曰

陽蹻脉者起於跟中循外踝上行八風池鍼

而曰陰蹻脉入軌屬目內皆合於太陽陽蹻

至於上行尋此則刺外踝之下半寸所各二痛

謂由脉穴陽蹻之所生也在外踝下陷者中容爪甲刺可入同身寸之三分留六呼若灸者可灸三壯口新校正云按左刺右右刺左

刺腰痛注云外踝下五分

如行十里頃而已人有所墮惡血留內腹

中滿脹不得前後先飲利藥此上傷厥陰之

脉下傷少陰之絡刺足內踝之下然骨之前

血脉出血此少陰之絡也刺足

跗上動脉謂衝陽穴胃之原也刺可入同身

壯主腹大不嗜食以腹脹滿故取之不已刺三毛上各一痛見

血立已左刺右右刺左謂大敦穴厥善惡驚

不樂刺如右方善惡驚不樂亦邪客於手陽

明之絡令人耳聾時不聞音以其經支者從

又其絡支別者入耳會於宗脉刺手大指次

指爪甲上去端如韭葉各一病立聞亦同前

不已刺中指爪甲上與肉交者立聞謂中衝

主之井也在手中指端去爪甲如韭葉陷者

中刺可入一分留三呼灸可三壯古經脫簡

無絡可尋恐是刺小指爪甲與肉交者也何

以言之下文云手少陰絡會於耳中也若小

指之端是謂少衝手少陰之井刺可入一分

留一呼灸者可一壯○新校正云按王氏云

恐是小指爪甲上少衝穴按甲乙經手心主

之正上循喉嚨出耳後少陽完骨之下如是

則安得不刺中衝其不時聞者不可刺也

而疑為少衝也刺右右刺左凡痺痿來行無常處者在分肉

間痛而刺之以月死生為數用鍼者隨氣盛

衰以為痛數鍼過其日數則脫氣不及日數

則氣不寫左刺右右刺左病已止不已復刺

之如法言所以約月死生為數月生一日下

疔二日二疔漸多之十五日十五疔十六日

十疔漸少之如是刺之則無邪客於足陽

明之經令人軌衄上齒寒以其脉起於鼻文

上齒中還出俠口環脣下交承漿却循頤後

下廉出大迎循頰車上耳前故病令人軌衄

上齒寒也復以其脉左右交於面部故舉經

脉之病以明繆處之類故下文云口新校正

云按全元起本與甲乙經刺足中指次指爪

陽明之經作陽明之絡刺足中指次指爪

甲上與肉交者各一疔左刺右右刺左中當

亦傳寫中大之誤也據靈樞經孔穴圖經中

指次指爪甲上無穴當言刺大指次指爪甲

上乃屬兌穴陽明之井不當更有次指二字

也屬兌者刺可入同身寸之一分留一呼若

灸者可灸一壯口新校正云按甲乙經云刺

足中指爪甲上無次指二字蓋以大指次指

為中指義與王注同下文云足陽明中指爪

甲上亦謂此穴也屬兌在足大指次指之端

去爪甲角邪客於足少陽之絡令人脇痛不

得息效而汗出以其脉支別者從目兌皆下

車下頸合缺盆以下胃中貫膈絡肝膽刺足

之井也刺可入同身寸之一分留一呼若灸者可灸三壯。新校正云按甲乙經竅陰在足小指次指之端不得息立已汗出立止效去爪甲角如韭菜

者温衣飲食一日已左刺右右刺左病立已

不已復刺如法邪客於足少陰之絡令人嗝

痛不可內食無故善怒氣上走責上以其經支別者

從肺出絡心注胃中入其正經從腎上貫肝

鬲入肺中循喉嚨俠舌本故病令人嗝乾痛

不可內食無故善怒氣上走責上也責謂氣奔也。新校正云詳王注以責上為氣奔者非按難經胃為責門楊玄操云責鬲也是氣上走鬲上也經既云氣上走安得更以責為奔

上之刺足下中央之脉各三痛凡六刺立已

解左刺右右刺左謂涌泉穴少陰之井也在足心陷者中屈足蹠指宛宛中

刺可入同身寸之三分留三呼若灸者可灸三壯嗝中腫不能內唾

時不能出唾者刺然骨之前出血立已左刺

右右刺左亦足少陰之絡也以其絡並大經

簡在邪客手足少陰大陰足陽明之絡前今

遷於此。新校正云詳王注以其絡並大經

循喉嚨差互按甲乙經足少陰之絡並經上

走心包少陰之經循喉嚨今王氏之注經與

絡交互當以甲邪客於足太陰之絡令人腰

痛引少腹控眇不可以仰息足大陰之絡從  
尻骨中與厥陰少陽結於下髀而循尻骨內  
入腹上絡嗑貫肩中故腰痛則引少腹控於  
眇中也眇謂季脇下之空軟處也受邪氣則  
絡拘急故不可以仰伸而喘息也刺腰痛篇  
中無息字口新校正云詳王注云足太陰之  
絡按甲乙經乃太陰之正非絡也王氏謂之  
絡者未刺腰尻之解兩脾之上是腰俞以月  
詳其旨

死生為疝數發鍼立已左刺右右刺左腰尻

曰腰當中右腰俞刺可入同身寸之二寸骨間  
新校正云按氣府論注作二分刺熱論注作  
二分水穴篇注作二分熱穴篇注作二分甲  
乙經作二寸留七呼注與經同中誥孔穴經

云左取右右取左穴當中不應爾也次腰下  
俠尻右有空骨各四皆主腰痛下髀注與縫同  
是足太陰厥陰少陽所結刺可入同身寸之  
二寸留十呼若灸者可灸三壯脾謂兩髀脾  
也腰俞髀脾皆當取之也口新校正云按此  
邪客足太陰之絡并刺法一項已見刺腰痛  
篇中彼注甚詳此特多是腰俞三字耳別按  
全元起本舊無此三字王氏頗知腰俞無左  
右取之理而注之而邪客於足太陽之絡令  
不知全元起本舊無邪客於足太陽之絡令  
久拘攣背急引脇而痛以其經從髀內左右  
病令人拘攣背急引脇而痛口新校正云按  
全元起本及甲乙經引脇而痛口新校正云按  
心而刺之從項始數脊椎俠脊疾按之應手

如痛刺之傍三痛立已

從項始數脊椎者謂從大椎數之至第二

推兩傍各同身寸之一寸五分內循脊兩傍按之有痛應手則邪客之處也隨痛應手深淺即而刺之邪客在脊骨兩傍故言刺之傍也邪客於足少陽之絡

令人留於樞中痛解不可舉

以其經出氣街繞髻際橫入解

厭中故痛令人留於解樞刺樞中以毫鍼寒

後痛解不可舉樞謂解樞刺樞中

以毫鍼寒

則久留鍼以月死生為數立已  
解樞之後則在解樞後故言刺解樞後也環鉞者足少陽氣所發刺可入同身寸之一寸留二呼若灸者可灸三壯毫鍼者第七鍼也口刺枝正云按甲乙經環鉞在解樞中氣穴論云在兩

解厭分中此經云刺樞中而治諸經刺之所

王氏以謂解樞之後者誤也

過者不病則繆刺之  
正言也經不病則邪在絡故繆刺之若經所過有病是則經病不當繆刺矣

耳聾刺手陽明不已刺其通

脈出耳前者  
手陽明謂前手大指次指去端如韭菜者是謂商陽據中誥

孔穴圖經手陽明脈中商陽合谷陽谿偏歷四穴並主耳聾今經所指謂前商陽不謂此合谷等穴也耳前通脈手陽明脈正當聽舍之分可入同身寸之四分若灸者可灸三壯

齒齲刺手陽明不已刺其脈入齒中者立已

據甲乙經注圖經手陽明脈中商陽二間三間合谷陽谿偏歷溫留七穴並主齒痛手陽

明脉貫頰入下齒中足陽明脉邪客於五藏

循鼻外入上齒中也齒丘禹反

之間其病也脉引而痛時來時止視其病繆

刺之於手足爪甲上各刺其并左視其脉出

其血間日一刺一刺不已有血脉者則刺之如

此繆傳引上齒齒唇寒痛視其手背脉血者

去之若病繆傳而引上齒齒唇足陽明中指

爪甲上一痛手大指次指爪甲上各一痛立

已左取右右取左謂第二指厲兌穴也手大

指次指謂商陽穴手陽明

井也鍼經曰齒痛不惡清飲取足陽明惡清

飲取手陽明刺中指次指爪甲上是誤刺次指邪客於

二字當如此只言中指爪甲上乃是邪客於

手足少陰太陰足陽明之絡此五絡皆會於

耳中上絡左角手少陰真心脉足少陰腎脉

陽明胃脉此五絡皆會於五絡俱竭念人身

脉皆動而形無知也其狀若尸或曰尸厥其言

卒冒而如死尸身脉猶如常人而動也然

陰氣盛於上則下氣裏上而邪氣逆邪氣逆

則陽氣亂陽氣亂則五絡閉結而不通故刺

其足大指內側爪甲上去端如韭葉謂隱白穴足太

陰之井也刺可入同身寸之一後刺足心謂

分留三呼若灸者可灸三壯後刺足中指爪甲上各

刺同前取涌泉穴法後刺足中指爪甲上各

一疔謂第二指足陽明之井後刺手大指內

側去端如韭葉謂少商穴手太陰之井也刺

若灸者可後刺手心主謂中衝穴手心主之

灸三壯後刺手心主謂中衝穴手心主之

之一分留三呼若灸者可灸一壯口新校正

云按甲乙經不刺手心主詳此五絡之數亦

不及手心主而此刺之是有六絡未少陰銳

會王水相隨注之不為明辨之旨也

骨之端各一疔立已謂神門穴在掌後銳骨

俞也刺可入同身寸之三分不已以竹管吹

留七呼若灸者可灸三壯助五絡令氣復通

其兩耳也言使氣入耳中內助五絡令氣復通

泄而極吹之氣蹙然後絡脉通也口新校正

云按陶隱居云吹其左耳極三度復吹其右

耳三度也鬢其左角之髮方一寸燔治飲以美酒

一杯不能飲者灌之立已左角之髮是五絡



而調之不調者經刺之有痛而經不病者繆刺之因視其皮部有血絡者盡取之此繆刺之數也

○四時刺逆從論第六十四新校正云按厥陰有餘至筋急

目痛全元起本在第六卷春氣在經脈至篇末全元起本在第一卷

厥陰有餘病陰痺痺謂痛也陰謂寒也有餘謂厥陰氣盛滿故陰發於

外而為寒痺○新校正云不足病生熱痺陰

詳主氏以痺為痛未通滑則病狐疝風瀼則病少腹積

故為熱痺

氣厥陰脈循股陰入髀中環陰器抵少腹又

少腹積氣也○新校正云按楊上善云狐夜

不得尿日出方得人之所病與狐同故曰狐少陰有餘病皮痺隱軫

狐一曰狐疝故曰狐疝不足病肺痺腎水逆連於肺母故也足少陰

餘病皮痺隱軫滑則病肺風疝瀼則病積澼

不足病肺痺也血以其正經入肺貫腎絡膀胱故為肺疝及積澼血也太陰有餘病肉

痺寒中不足病脾痺脾主肉滑則病脾風疝

瀼則病積心腹時滿胃其支別者復從胃別

上鬲注心中故為陽明有餘病脉痺身時熱  
脾病心腹時滿也  
不足病心痺胃有餘則上歸於心不足則心下痺故為是滑則病

心風疝瀆則病積時善驚心主之脉起於胃中出屬心包下鬲

歷絡三焦故為太陽有餘病骨痺身重不足

病腎痺太陽與少陰為表裏故有滑則病腎

風疝瀆則病積善時巔疾太陽之脉交於巔上入絡腦下循脊

絡腎故為腎少陽有餘病筋痺脇滿不足病

肝痺少陽與厥陰為表裏滑則病肝風疝瀆則

病積時筋急目痛肝主筋故時筋急厥陰之脉上出額與督脉會於巔

其支別者從目系下頰裏故目痛是故春氣在經脉夏氣在

孫絡長夏氣在肌肉秋氣在皮膚冬氣在骨

髓中帝曰余願聞其故岐伯曰春者天氣始

開地氣始泄凍解冰釋水行經通故人氣在

脉夏者經滿氣溢入孫絡受血皮膚充實長

夏者經絡皆盛內溢肌中秋者天氣始收腠

理閉塞皮膚引急引謂牽引以縮急也冬者蓋藏血氣

在中內著骨髓通於五藏是故邪氣者常隨  
四時之氣血而入客也至其變化不可為度  
然必從其經氣辟除其邪除其邪則亂氣不  
生得氣而調帝曰逆四時而生亂氣奈何岐  
伯曰春刺絡脉血氣外溢令人少氣血氣溢於外則  
中不足故少氣新校正云按自春刺絡脉  
至令人目不明與診要經終論義同文異彼  
注甚詳於此彼分四時此分五時然此有長  
夏刺肌肉之分而逐時各刺秋分之事疑  
此肌肉之分即彼  
秋皮膚之分也  
春刺肌肉血氣環逆令人

上氣血逆氣上故上氣新校分春刺筋骨血  
氣內著令人腹脹內著不夏刺經脉血氣乃  
竭令人解休也解休謂寒不寒熱不熱壯不  
壯弱不弱故夏刺肌肉血氣內却令人善恐  
不可名之也夏刺筋骨血氣上逆令  
却閉也血氣內閉則夏刺  
陽氣不通故善恐夏刺  
久善怒血氣上逆則怒氣相應故善怒秋刺  
經脉血氣上逆令人善忘血氣上逆滿於秋  
刺絡脉氣不外行新校正云按別本作血氣  
不行新校正云按別本作氣不衛

外太素同令人臥不欲動以虛甚故新校正云

秋刺筋骨血氣內散令人寒慄血氣內散則中氣虛故寒

慄冬刺經脈血氣皆脫令人目不明以血氣無所營

也故冬刺絡脈內氣外泄留為大痺冬刺肌肉

陽氣竭絕令人善忘陽氣不壯至春而竭故善忘新校正云按經

關冬刺凡此四時刺者大逆之病新校正云按全元起

本作六不可不從也反之則生亂氣相淫病

經之病不可不從也反之則生亂氣相淫病

焉淫不次也不次而行如故刺不知四時之

經病之所生以從為逆正氣內亂與精相薄

心審九候正氣不亂精氣不轉不轉謂不逆轉也帝

曰善刺五藏中心一日死其動為噫診要經

中心者環死刺禁論中肝五日死其動為語

曰一日死其動為噫論曰中肝五日

診要經終論而不論刺禁論曰中肝五日

死其動為語新校正云按甲乙經語作欠

中肺三日死其動為欬診要經終論曰中肺

肺三日死其動為欬中腎六日死新校正云按甲其動

為噫欠診要經終論曰中腎六日死其動為噫新校正

云按甲乙中脾十日死乙經校正云按甲其動  
經無欠字診要經終論曰中脾五日死刺禁論曰  
為吞中脾十日死其動為吞然此三論皆波  
伯之言而死日動刺傷人五藏必死其動則  
變不同傳之誤也依其藏之所變候知其死也  
依其藏之所變候知其死也變謂氣動變也  
為逆從中心不至此並  
重文也

○標本病傳論篇第六十五新校正云按全元起本在第二

卷皮部  
論篇前

黃帝問曰病有標本刺有逆從奈何岐伯對

曰凡刺之方必別陰陽前後相應逆從得施  
標本相移故曰有其在標而求之於標有其  
在本而求之於本有其在本而求之於標有  
其在標而求之於本故治有取標而得者有  
取本而得者有逆取而得者有從取而得者  
得病之情知治大體則故知逆與從正行無  
逆從皆可施必中焉道不疑惑識既深明  
問知標本者萬舉萬當則無向於人正行皆  
當不知標本是謂妄行識猶偏淺道未高深  
舉且見違故行多妄

夫陰陽逆從標本之為道也。小而大言一而  
知百病之害。著之至也。言別陰陽知逆順法  
其所利則大以斯明著少而多。淺而博。可以  
故言一而知百病之害。言一而知百也。言少可以貫多。舉淺可以料  
道孰能至於是邪。故學之者猶明故非聖人之  
可以言一而知百病也。博大也。以淺而知深  
察近而知遠。言標與本易而勿及。雖事極深  
尺畧以淺近而悉貫之。然標本之道  
雖易可為言而世人識見無能及者。治反為  
逆治得為從。先病而後逆者治其本。先逆而

後病者治其本。先寒而後生者治其本。先  
病而後生寒者治其本。先熱而後生者治  
其本。先熱而後生中滿者治其標。先病而後  
泄者治其本。先泄而後生他病者治其本。必  
且調之。乃治其他病。先病而後生中滿者治  
其標。先中滿而後煩心者治其本。人有客氣  
有同氣。新校正云。按全元起本同作固。小大不利治其標。小  
大利治其本。本先病標後病發而有餘本而  
病必謹察之。

標之先治其本後治其標病發而不足標而  
本之先治其標後治其本本而標之謂有先  
其有餘故先治其本後治其標也標而本之  
謂先發輕微緩者後發重大急者以其不足  
故先治其本也謹察間甚以意調之甚謂少也  
後治其本也謹察間甚以意調之甚謂少也  
以意調之謂審量標本不足有餘非謂捨法  
而以意妄間者拜行甚者獨行先小大不利  
為調之也  
而後生病者治其本拜謂他脉共受邪氣而  
而無異氣相參也拜甚夫病傳者心病先心  
則相傳傳急則亦死

痛藏真通於心一日而效也心火勝全傳於肺  
故三日脇支痛其脉金勝木傳於肝也  
爾故三日脇支痛其脉金勝木傳於肝也  
閉塞不通身痛體重性安鎮木氣乘之故閉  
塞不通身三日不已死以勝相伐唯弱是從  
痛體重三日不已死以勝相伐唯弱是從  
故為冬夜半夏日中謂正子午之時也或言  
即死甚昭然口新校正云按靈樞經大氣入  
半事其昭然口新校正云按靈樞經大氣入  
藏病先發於心一日而之肺三日而之肝五  
日而之脾三日不已死冬夜半夏日中甲乙  
經曰病先發於心心痛一日之肺而效三日  
之肝肋支痛五日之脾閉塞不通身病體重  
三日不已死冬夜半夏日中詳素問言其病

靈樞言其藏甲乙經及拜素問靈樞二經之文而病與藏兼舉之肺病喘效藏真高於肺而三日而脇支滿痛肺傳一日主息故喘效

身重體痛於脾傳五日而脹於府傳十日不已死

冬日入夏日出五冬之中日入於申之八刻

七刻三分季冬之中日入於申與五月等孟夏之中日出於寅與孟月等也

於寅之七刻三分季夏之中日入於申與五月等孟夏之中日出於寅與孟月等也

滿連目脇故於肝脈內三日體重身痛於脾傳五日

日而脹於府傳三日腰脊少腹痛脰痠於腎以

其脈起於足循膈內出臑內廉上股內後廉貫脊屬腎絡膀胱故如是也腰為腎之府故

痛三日不已死冬日入乙經作日中夏早

食早於食時則卯正之時也脾病身痛體

重藏真濡於脾而一日而脹於府傳二日少腹

腰脊痛脰痠於胃傳三日背脇筋痛小便閉自

於府及之胎十日不已死冬人定夏晏食定

也胎音呂謂申後二十五刻晏腎病少腹腰脊痛脰痠

食謂寅後二十五刻腎病少腹腰脊痛脰痠

藏真下於三日背脇筋痛小便閉自

腎故如是

腎故如是

腎故如是



云按靈樞經云之胎膀胱三日腹脹膀胱傳  
是自傳於府及之胎也  
新校正云按甲乙經三日兩脇支痛府傳於  
三日上之心心脹云三日之小腸三日藏口新  
校正云按靈樞經云三日之小腸三日藏口新  
心今云兩脇支痛是小腸府傳心藏而發痛之  
也  
三白不已死冬大晨夏晏晡九刻大明之後  
時也晏晡謂申後胃病脹滿以其脉循五白  
九刻向昏之時也  
少腹腰痛疝瘕於腎傳三日背胎筋痛小便  
閉及自傳於府也五日身體重膀胱水府傳於脾  
靈樞經及胎也也膀胱水府傳於脾  
傳心為相勝而身體重今王氏言傳脾者誤

也六日不已死冬夜半後夏日暎夜半後謂  
丑正時也日暎謂午後八時膀胱病小便閉以  
刻未正時也暎徒結反  
為津液之五日少腹脹腰脊痛疝瘕自歸下  
府故爾  
日腹脹腎復傳一日身體痛小腸傳於脾口  
樞經云一日上之心是府傳於二日不已死  
藏也甲乙經作之脾與王注同  
冬雞鳴夏下晡雞鳴謂早雞鳴丑正之分也  
五刻諸病以次是相傳如是者皆有死期不  
可刺五藏相移皆如此有緩傳者有急傳者  
緩者或一歲二歲三歲而死其次或三

補註釋文黃帝內經素問卷之九

火火傳金金傳水而此皆間隔一藏也及至  
三四藏者皆謂至前第三第四藏也謂至三  
藏者皆是其已不勝之氣也至四藏者皆至  
已所生之父母也  
生則父子無剋伐之期  
氣頃以行故刺之可矣

月若六月而死此類也尋此病傳之法皆五  
行不勝之數傳於所勝者謂人傳於五行為紀  
一曰金傳於木當云二日木傳於土當云四  
日土傳於水當云三日水傳於火當云五日  
也若以巳勝之數傳於不勝者則木二日傳  
於土土五日傳於水水一日傳於火火二日傳  
傳於金金四日傳於木木經之傳日似法三陰  
三陽之氣玉機真藏論曰五日藏相通移皆有  
次不治三月若六月若三日若六日傳而當  
死此與同也雖爾猶當臨病詳視日數方悉  
是非間一藏止新校正云按甲及至三四藏者  
非可刺也  
乃可刺也  
更傳也則謂木傳土土傳水水傳  
間一乙經無止者謂隔過前一藏而不  
傳也則謂木傳土土傳水水傳

