

者ニシテ試験ヲ出願シタルトキハ當該科目ノ試験ヲ免職ス專門學校入學者檢定規程第八條ニ依リ試験ヲ免職セラルル者ニ付本則シ

第五條 中學校ニ於テハ高等學校高等科入學資格試験ニ合格シタル者ニ合格證書ヲ交付スヘシ

第六條 高等學校高等科入學資格試験ノ問題、答案及成績表ハ五年以上保存スヘシ

第七條 中學校ニ於テハ本令ノ試験ニ付試験手数料ヲ徵收スルコトヲ得

八 文部省直轄學校外國人特別入學規程 (明治三十四年文部省令第十五號)

第一條 外國人ニシテ文部省直轄學校ニ於テ一般學則ノ規定ニ依ラス所定ノ學科ノ一科若ハ數科ノ教授ヲ受ケントスル者ハ外務省、在外公館又ハ本邦所在ノ外國公館ノ紹介アルモノニ限リ特ニ之ヲ許可スルコトアルヘシ

第二條 前條ニ依リ教授ヲ受ケントスル外國人ハ前條ノ紹介書ヲ添ヘ帝國大學總長若ハ學校長ニ願出ツヘシ

第三條 帝國大學總長若ハ學校長ニ於テ前條ノ出願ヲ受ケタルトキハ相當ノ學力アリト認メタル者ニ限リ之ヲ許可スヘシ但シ學校ノ設備上差支アル場合ハ此ノ限ニアラス

第四條 本令ノ規定ニ依リ入學シタル外國人ニシテ學科修了ノ證明書ヲ受ケントスル者ニハ試験ノ上之ヲ附與スヘシ

第五條 本令ノ規定ニ依リ入學シタル外國人ニハ入學試験料、入學料及授業料ヲ徵收セサルコトヲ得

第六條 帝國大學總長及學校長ハ文部大臣ノ認可ヲ受ケ本令ニ關シ必要ナル細則ヲ設ケルコトヲ得

第七條 本令施行ノ際文部省直轄學校ニ於テ一般學則ノ規定ニ依ラス在學スル外國人ハ本令ニ依リ入學シタルモノト看做ス

第八條 明治三十三年文部省令第十一號文部省直轄學校外國委託生ニ關スル規程ハ本令施行ノ日ヨリ之ヲ廢止ス

附 外國人及殖民地人學生ニ對スル入學取扱方

(大正十年五月九日文部省令第六十六號)

從來外國人ニシテ大學及其ノ兼科、高等師範學校、女子高等師範學校、專門學校又ハ高等學校ニ入學シ得ヘキ規程上ノ資格(中學校又ハ高等女學校卒業、中學校四年修了若ハ之ト同等ノ學力アリト檢定セラレタル者等)ヲ有セタル者此等ノ學校ニ入學セントスル場合ニ於テハ之ヲ別科、選科等所謂特科生トシテ入學セシムル例ナルモ外國人ニ關シテハ多少ノ特例ヲ設ケル必要アリト考ヘラルルヲ以テ今後ハ各學校ニ於テ其ノ入學資格ニ相當スル試験(例ヘハ中學校卒業ヲ入學資格トスル學校ニ於テハ中學校卒業程度ノ試験ヲ行フカ如キ)ヲ行ヒ其ノ成績優良ナル合格者ハ之ヲ正科生トシテ入學セシメ差支ナキコトニ會議決定シタルニ依リ御承知相成度

九 高等師範學校及文部省直轄諸學校生徒ノ學校長ノ許可ヲ受ケタル他ノ高等師範學校及直轄諸學校入學試験無効ニ關スル件

(明治三十八年文部省令第十八號)

高等師範學校及文部省直轄諸學校ノ生徒ニシテ豫メ學校長ノ許可ヲ受ケス他ノ高等師範學校及文部省直轄諸學校ノ入學試験ヲ受ケタルトキハ其ノ入學試験ハ無効トス

一〇 文部省直轄諸學校ノ二學年以上入學志願者ノ入學スヘキ學校

(大正十二年專門學務局長通牒)

同一人ニシテ大學兼科、實科、專門部若ハ直轄諸學校中ノ二箇以上ノ學校ニ入學ヲ許可セラレタルトキハ本人ノ選擇ニ依リ其ノ入學スヘキ大學兼科、實科、專門部若ハ學校ヲ決定シ得

外國人ニシテ大學兼科、實科、專門部若ハ直轄諸學校ニ入學スルハ本令ニ依リ之ヲ許可スルコトヲ得



一一 高等學校高等科學力檢定規程 (大正十年文部省令)

第一條 高等學校高等科學力檢定試験ハ帝國大學學部又ハ官立大學ヨリ其ノ入學志願者ノ學力檢定試験施行ノ通告アリタル場合ニ限リ高等學校ニ於テ施行ス

試驗ハ二月ニ於テ之ヲ施行ス

第二條 試驗ハ高等學校高等科卒業ノ程度ニ依リ之ヲ行フヘシ  
高等學校高等科ニ入學スル資格ヲ有セザル者ニハ先ツ中學校第四學年迄ノ學科目ニ就キ第四學年修了ノ程度ニ依リ學力檢定試験ヲ行フヘシ但シ實業、音樂、作業科及體操ハ之ヲ除ク

第三條 試験ヲ受ケントスル者ハ受験料金五圓ヲ納ムヘシ

既納ノ受験料ハ何等ノ事由アルモ之ヲ還付セス

第四條 試験ニ合格シタル者ニハ左式ノ證明書ヲ交付スヘシ  
(證明書略ス)

一二 學校醫職務規程 (昭和七年文部省令第三號)

第一條 學校醫ハ少クトモ毎月二回教授時間内ニ於テ其ノ擔當學校ニ對リ左ノ事項ヲ調査スヘシ但シ必要ニ應ジ調査事項ノ取捨ヲ行フコトヲ得

一、校地、建物並設備ノ衛生ニ關スル事項

二、校具ノ衛生ニ關スル事項

三、教授衛生ニ關スル事項

四、運動ニ關スル事項

五、職員學生生徒兒童ノ健康狀況

六、病者、虛弱者、精神薄弱者等ノ監督看護ニ關スル事項

七、清潔ニ關スル事項

八、飲料水並飲食物ニ關スル事項

九、其ノ他衛生上必要ナル事項

臨時必要アル場合ニ於テ學校醫ハ管理者又ハ學校長ノ請求ニ依リ特ニ前項各款ノ全部又ハ一部ニ就キ調査スヘシ

第二條 學校醫ハ學生生徒兒童中病者、虛弱者、精神薄弱者ヲ發見シ若ハ學校長其ノ他ノ職員ヨリ之ニ關スル通知アリタルトキハ其ノ狀況ニ依リ一科目若ハ數科目ノ授業免除、就學勸告、就學免除、休學、退學又ハ治療、保護矯正等ヲ要スヘキコトヲ學校長ニ申告スヘシ

前項ノ異狀アル學生生徒兒童中就學勸告、就學免除、休學、退學等ヲ要セザル者ニ對シ學校醫ノ繼續的ニ之ヲ監察スヘシ

第三條 學校醫ハ學校職員中學校衛生上注意ヲ要スル者ヲ發見シタルトキハ之ニ關シ必要ナル事項ヲ學校長ニ申告スヘシ

第四條 學校醫ハ學校身體檢査規程及學校職員身體檢査規程ニ依リ身體檢査ヲナスヘシ

第五條 學校醫ハ學校傳染病豫防規程ニ依リ學校傳染病豫防ニ關スル事務ニ從事シ同規程第三條及第五條乃至第十條ノ場合ニ於テハ必要ナル事項ヲ學校長ニ申告スヘシ

第六條 學校醫ハ第二條第三條及第五條ニ掲ケタル場合ノ外學校衛生上必要ト認メタル事項ニ就キ管理者又ハ學校長ニ申告スヘシ

第七條 學校醫ハ學校衛生ニ關シ學校長ノ諮問ニ應ジテ意見ヲ述ブヘシ

第八條 學校醫ハ學校長ノ請求ニ應ジ學生生徒兒童又ハ其ノ保護者等ニ對シテ衛生ニ關スル講話ヲ爲スヘシ

第九條 學校醫ハ其ノ調査シタル事項、執務ノ狀況、申告書ハ並置セシ事項ニ就キ其ノ大要ヲ學校醫執務日誌ニ



記入シ其ノ程度學校長ニ提出スヘシ  
第十條 學校ニ本令ニ據タルモノノ外官立學校、公立ノ大學、高等學校及專門學校ニ在リテハ夫々當該學校長、其ノ他ノ學校ニ在リテハ地方長官ノ命ヲ承ケ學校衛生ニ關スル職務ニ從事スヘシ  
第十一條 本令ノ實施ニ關シ必要ナル規程ハ官立學校、公立ノ大學、高等學校及專門學校ニ在リテハ夫々當該學校長、其ノ他ノ學校ニ在リテハ地方長官之ヲ定ムルコトヲ得  
第十二條 幼稚園及ノ職務ニ付テハ前各條ノ規程ヲ準用ス

附 則

本令ハ公布ノ日ヨリ之ヲ施行ス

一三 兵役ニ關スル法令

○兵役法 (抄)

(昭和二年法律第四十七號)

第四十一條 徵兵検査ヲ受テヘキ者ニシテ勅令ノ定ムル學校ニ在學スル者ニ對シテハ勅令ノ定ムル所ニ依リ年齢二十六年迄ヲ限リシ其ノ徵集ヲ延期ス  
前項ノ規定ニ依リ徵集ヲ延期セラレタル者ニ對シテハ在學ノ事由止ム年又ハ其ノ翌年ニ於テ徵兵検査ヲ行フ但シ一ノ學校卒業ノ日ヨリ六月以内ニ他ノ學校ニ入學スル者ニ付テハ徵集延期ノ事由尙繼續スルモノト看做ス  
第一項ノ規定ニ依リ徵集ヲ延期セラレタル期間滿了ノ年ニ至ルモ在學ノ事由尙止マサル者ニ對シテハ其ノ年徵兵検査ヲ行フ  
戰時又ハ事變ニ際シ特ニ必要アル場合ニ於テハ勅令ノ定ムル所ニ依リ徵集ヲ延期セザルコトヲ得

一四 陸軍現役將校學校配屬令

(抄) (大正十四年勅令第三百三十五號)

第一條 官立又ハ公立ノ師範學校、中學校、實業學校、高等學校、大學專科、專門學校、高等師範學校、臨時教

員養成所、實業學校教員養成所又ハ青年學校教員養成所ニ於ケル男生徒ノ教練ヲ掌ラシムル陸軍現役將校ヲ當該學校ニ配屬ス但シ戰時事變ノ際其ノ他已ムテ得タル場合ニ於テハ此ノ限ニ在ラズ

前項ノ規定ニ依リ將校ノ配屬ハ陸軍大臣文部大臣ト協議シテ之ヲ行フ

配屬將校ハ教練ニ關シテハ當該學校長ノ指揮監督ヲ承ケ

第三條 陸軍大臣及文部大臣ノ特別ノ事由アルトキハ本令ニ依リ將校ノ配屬ヲ止ムルコトヲ得

第四條 陸軍大臣ハ現役將校ヲシテ本令ニ依リ將校ヲ配屬シタル學校ニ於ケル教練實施ノ狀況ヲ查閲セシムルコトヲ得

第六條 配屬將校傷疾疾病其ノ他已ムテ得タル事故ニ因リ職務ヲ離キトキハ陸軍大臣ハ文部大臣ト協議シテ他ノ現役將校ヲシテ其ノ職務ヲ代理セシムルコトヲ得

附 則

本令ハ公布ノ日ヨリ之ヲ施行ス

一五 學校及圖書館特別會計法

(抄) (明治四十年法律第二十三號)

第一條 文部省直轄諸學校及帝國圖書館ハ之ヲ通シテ一ノ特別會計ヲ立テシメ資金ヲ所有シ政府ノ支出金、資金ヨリ生スル收入、授業料、寄附金其ノ他ノ收入ヲ以テ其ノ歳出入ニ充テシム  
第三條 學校及圖書館資金ハ政府ヨリ交付シ又ハ他ヨリ寄附セタル助成及不動産收益ノ入殘額ヨリ成ル但シ第八條施行豫算ノ歳入殘額ニシテ資金ニ編入セラレタルモノハ學校及圖書館毎ニ區分シ之ヲ整理スヘシ  
第五條 學校及圖書館ニ關スル歳入ヲ以テ其ノ歳出入支辨シ別ニ政府支出金ヲ要セサルニ至リタルトキハ當該學校及圖書館ノ爲メニ特別會計ヲ設ケルモノトス  
第六條 教員事務員ノ俸給、贈給、旅費、器具、備置、圖書費、授業費、試驗費、生徒ニ關スル諸費、事務費、修繕費、雜支出其ノ他寄附者ノ指定シタル費途ヲ以テ學校及圖書館特別會計ノ歳出入トス

學校及圖書館特別會計法



第七條 政府ハ毎年學校及圖書館特別會計ノ歳入歳出豫算ヲ編製シ歳入歳出ノ總豫算ト共ニ之ヲ帝國議會ニ提出スヘシ

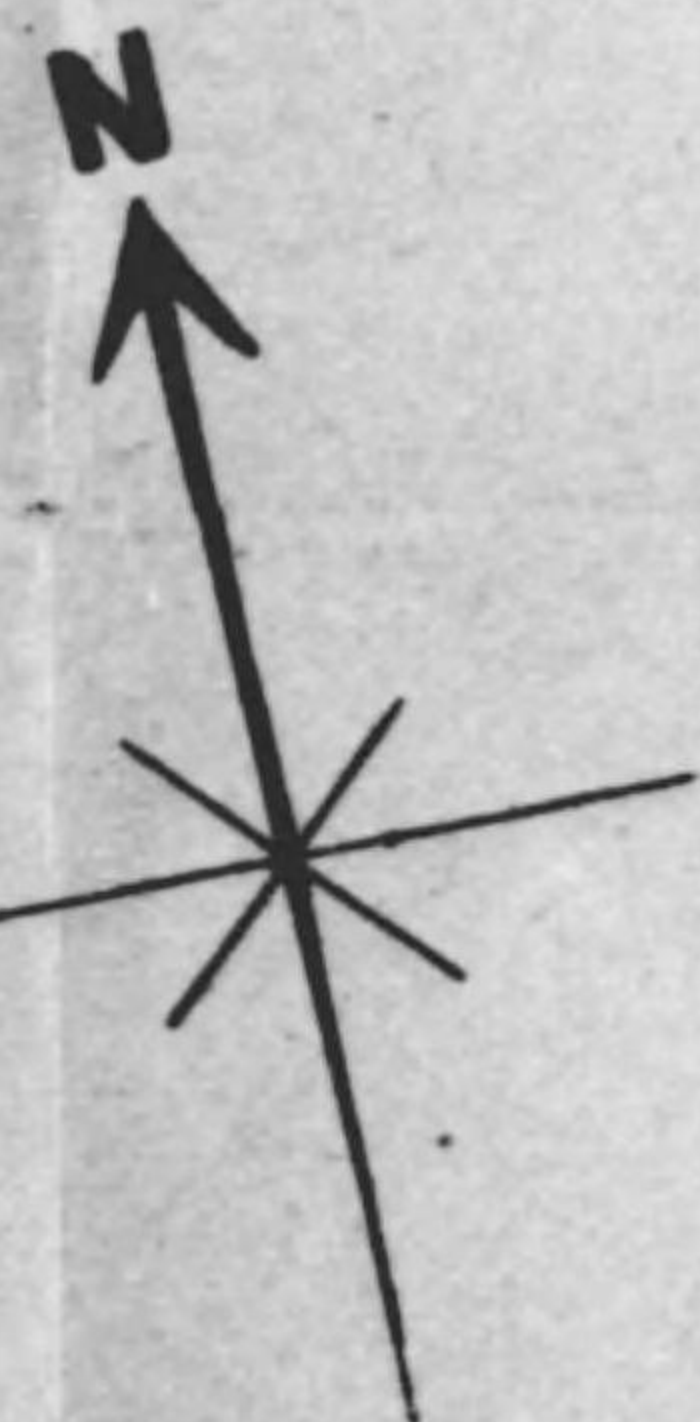
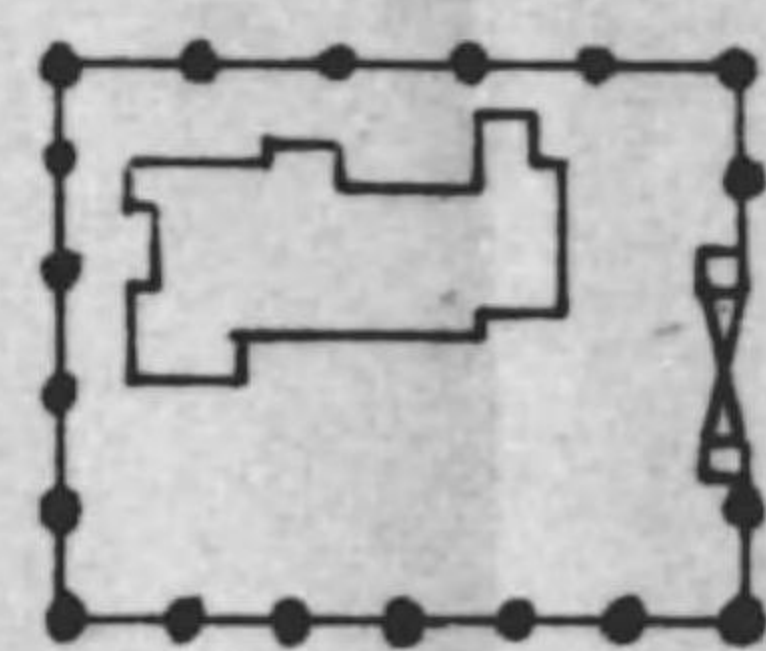
第十條 寄附金ニシテ特ニ用途ヲ指定シタルモノハ其ノ條件ニ從ヒ之ヲ使用スヘシ

第十三條 學校及圖書館特別會計ノ歳入歳出ニ關スル規程ハ勅令ヲ以テ之ヲ定ム



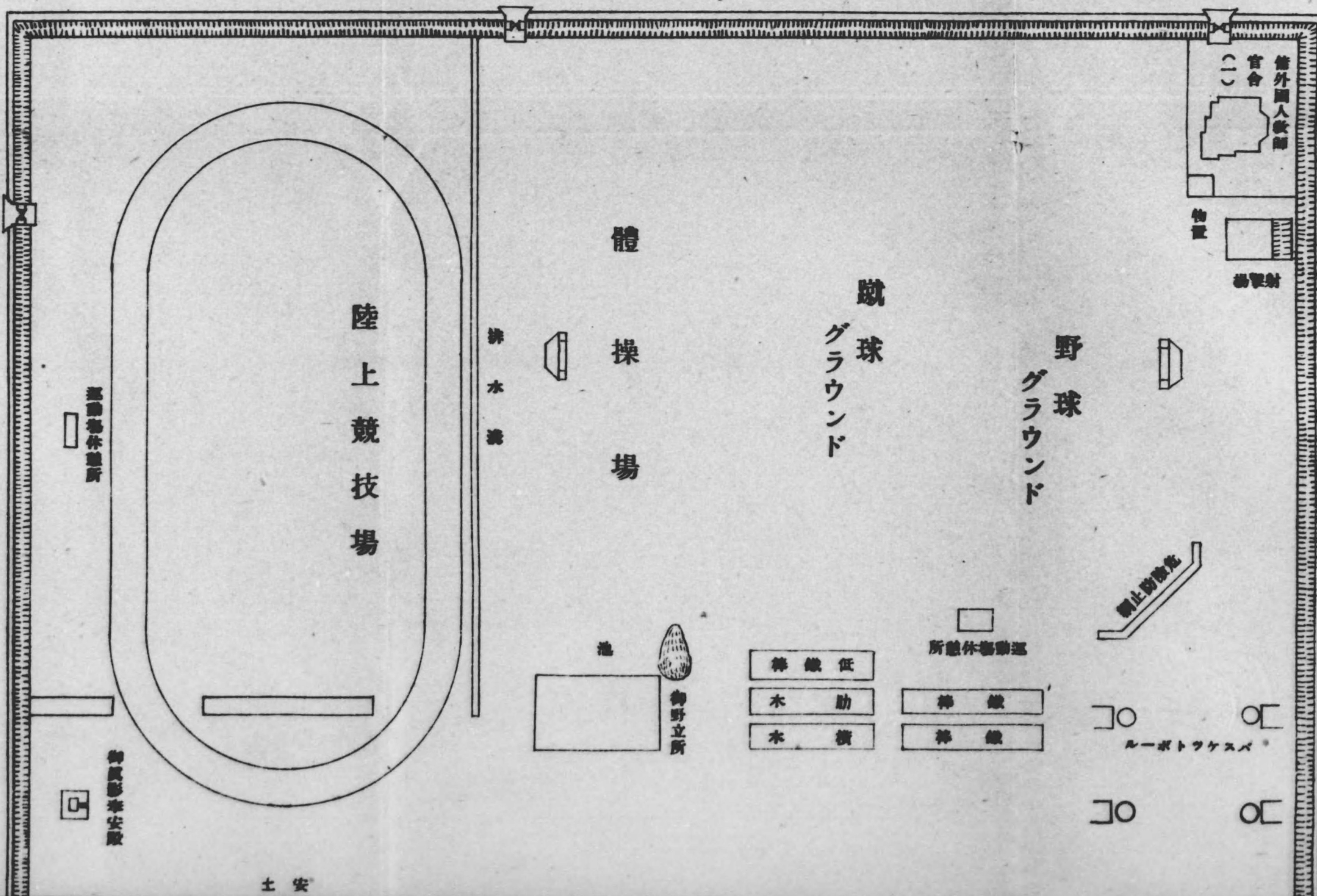
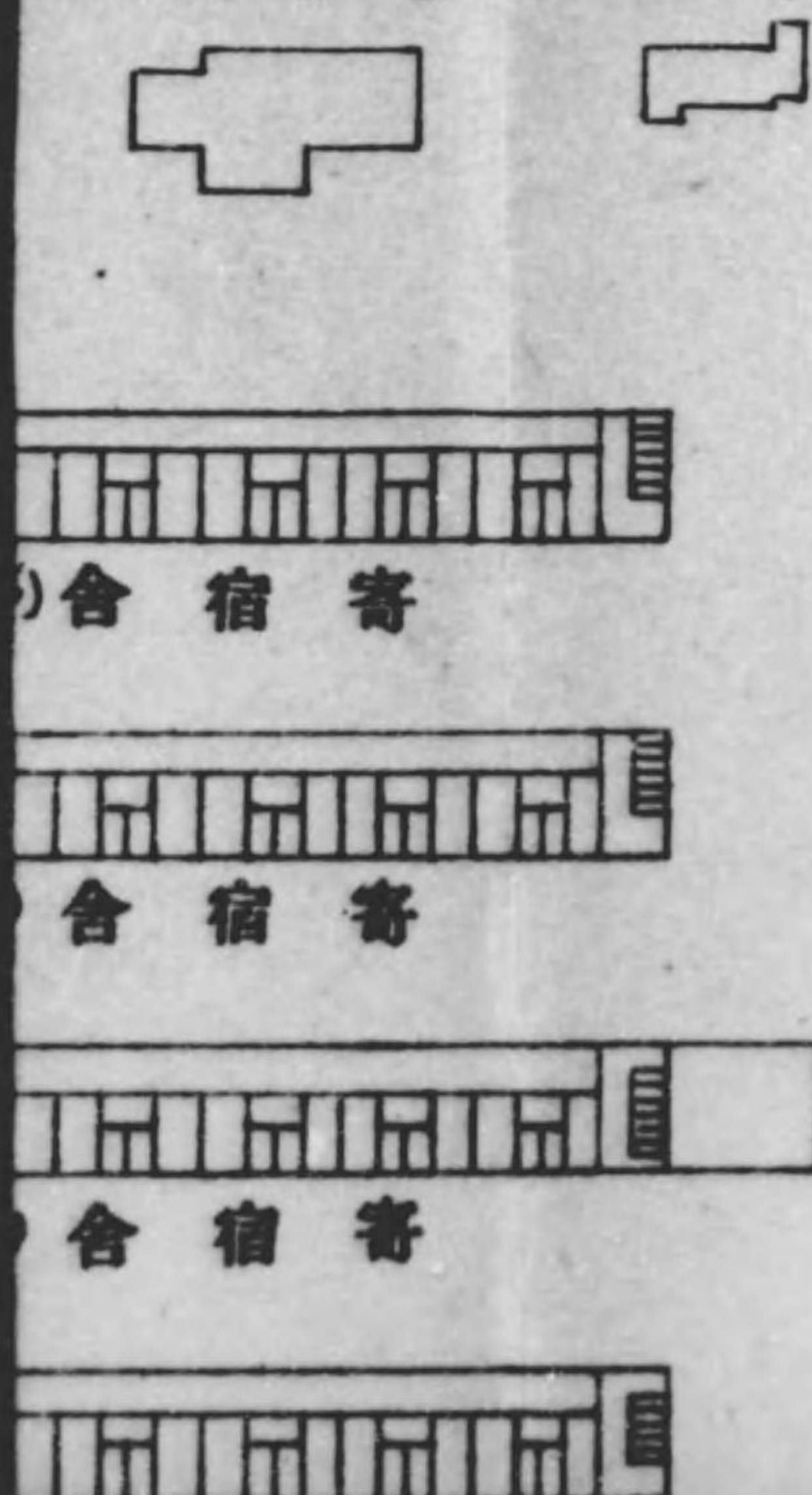
# 松山高等學校略圖

松山市北町  
松山高等學校官舎



階上之

松山高等學校官舎  
警備生徒集會所

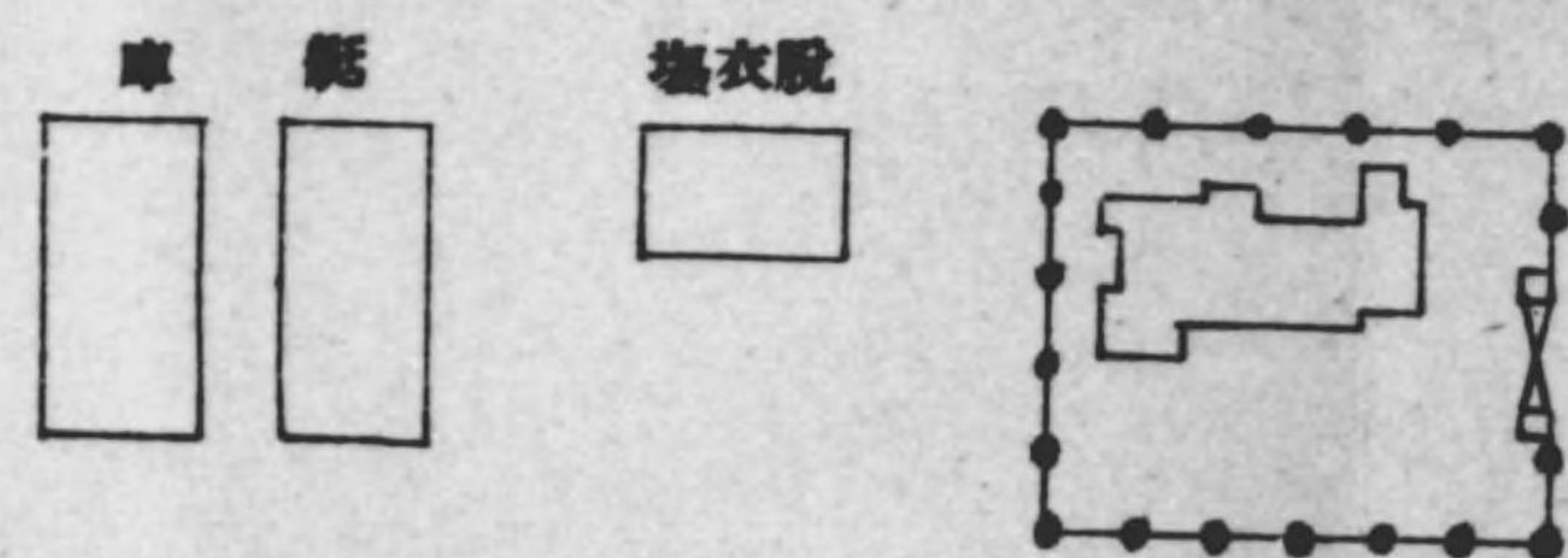


所在地 松山市持田町  
敷地面積 壹萬九千七百四拾五坪八七〇  
建物坪數 延坪 貳千四百七拾七坪五二九  
                  坪 參千參百參拾坪九九九

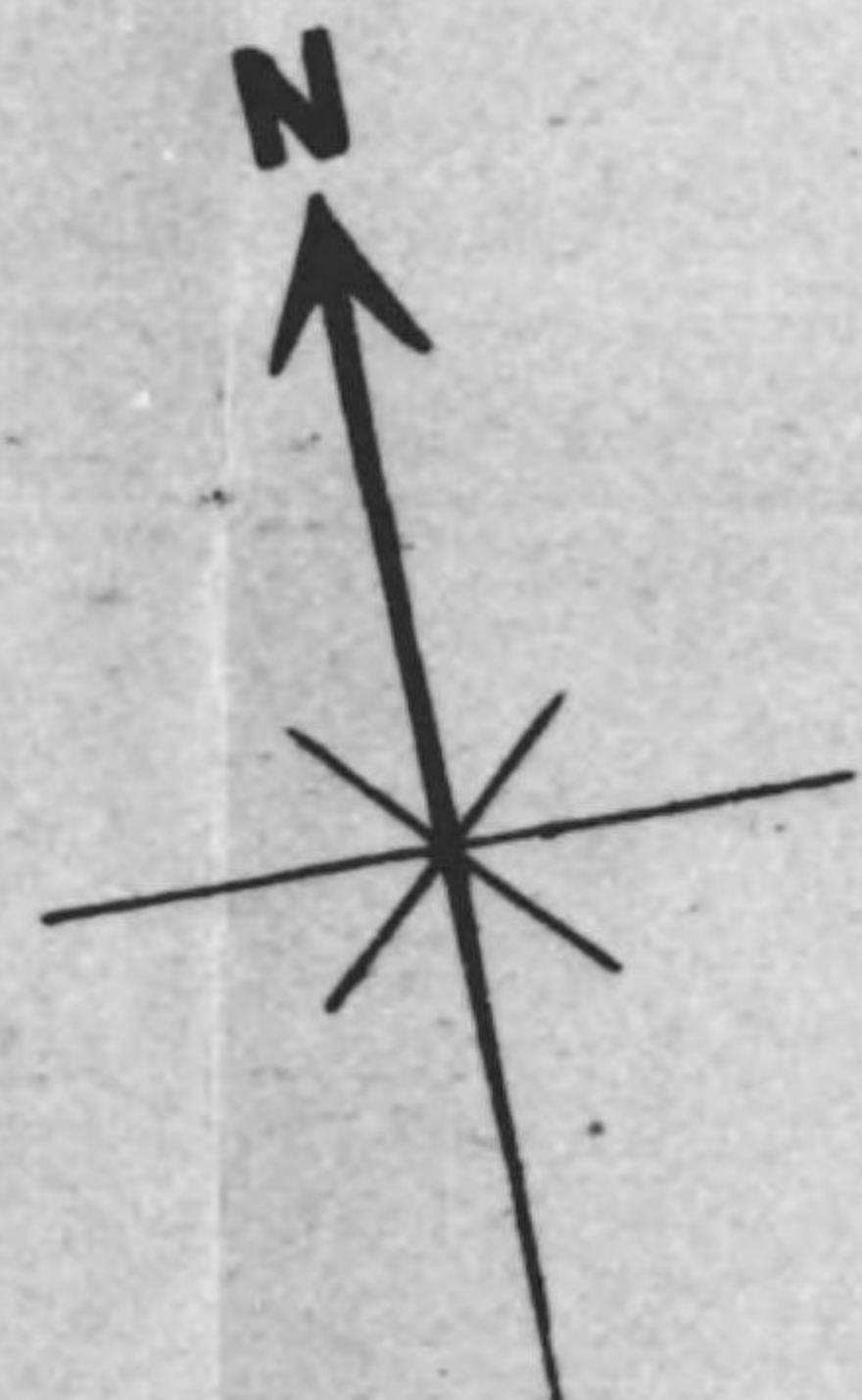
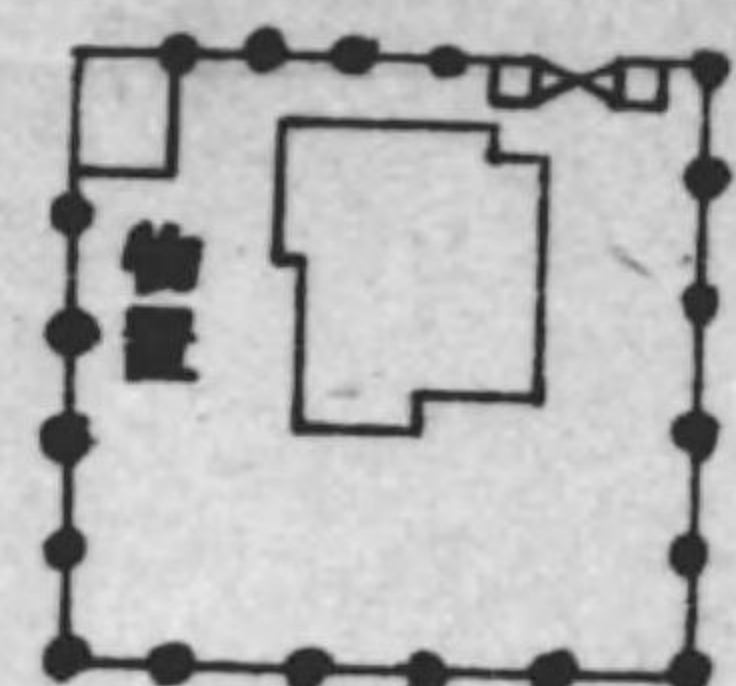


# 松高山等學校略圖

山港西町濱津三郡泉瀨  
庫艇校學等高山松  
町田持北市山松  
(一)舍官校學等高山松

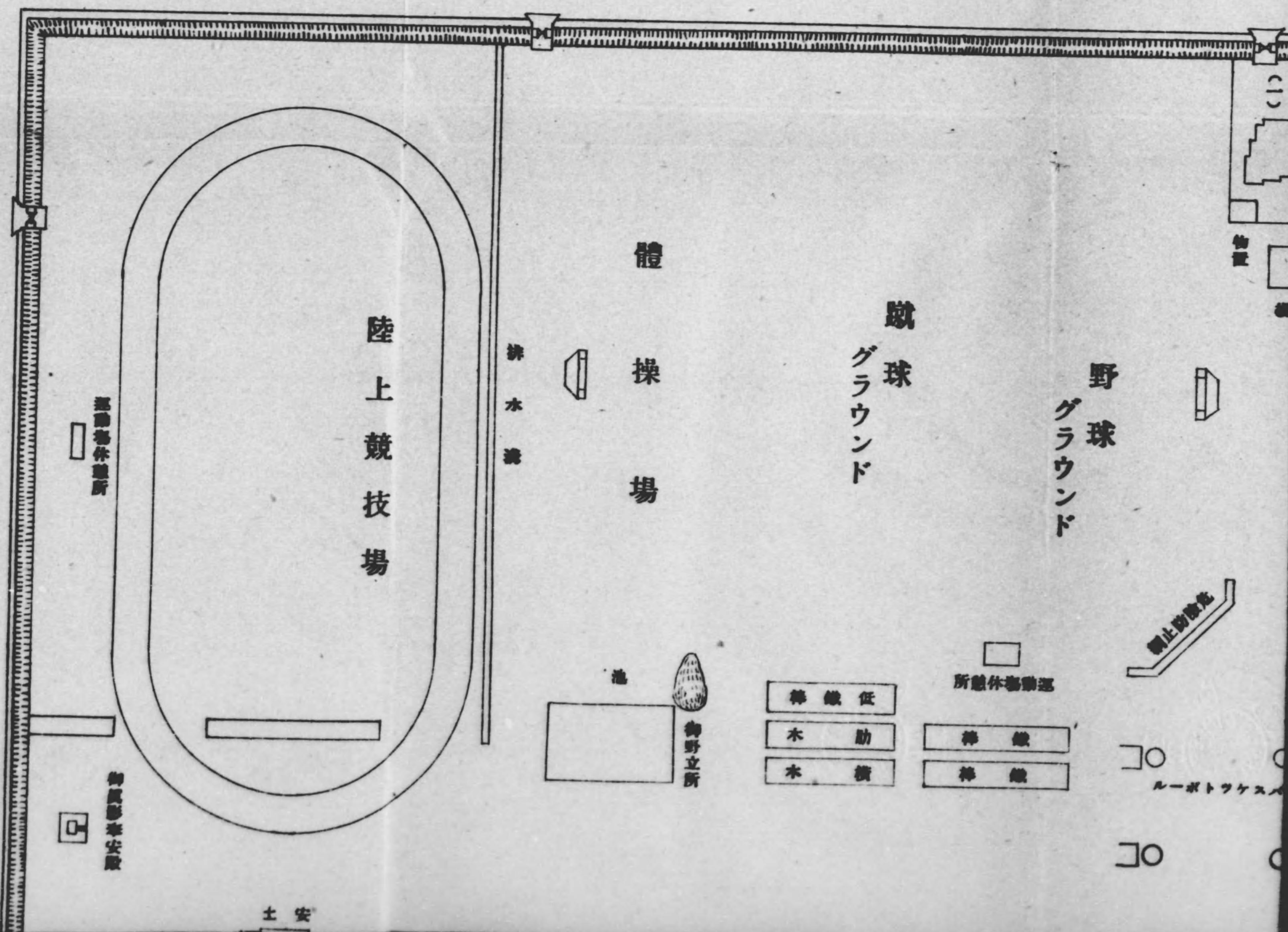
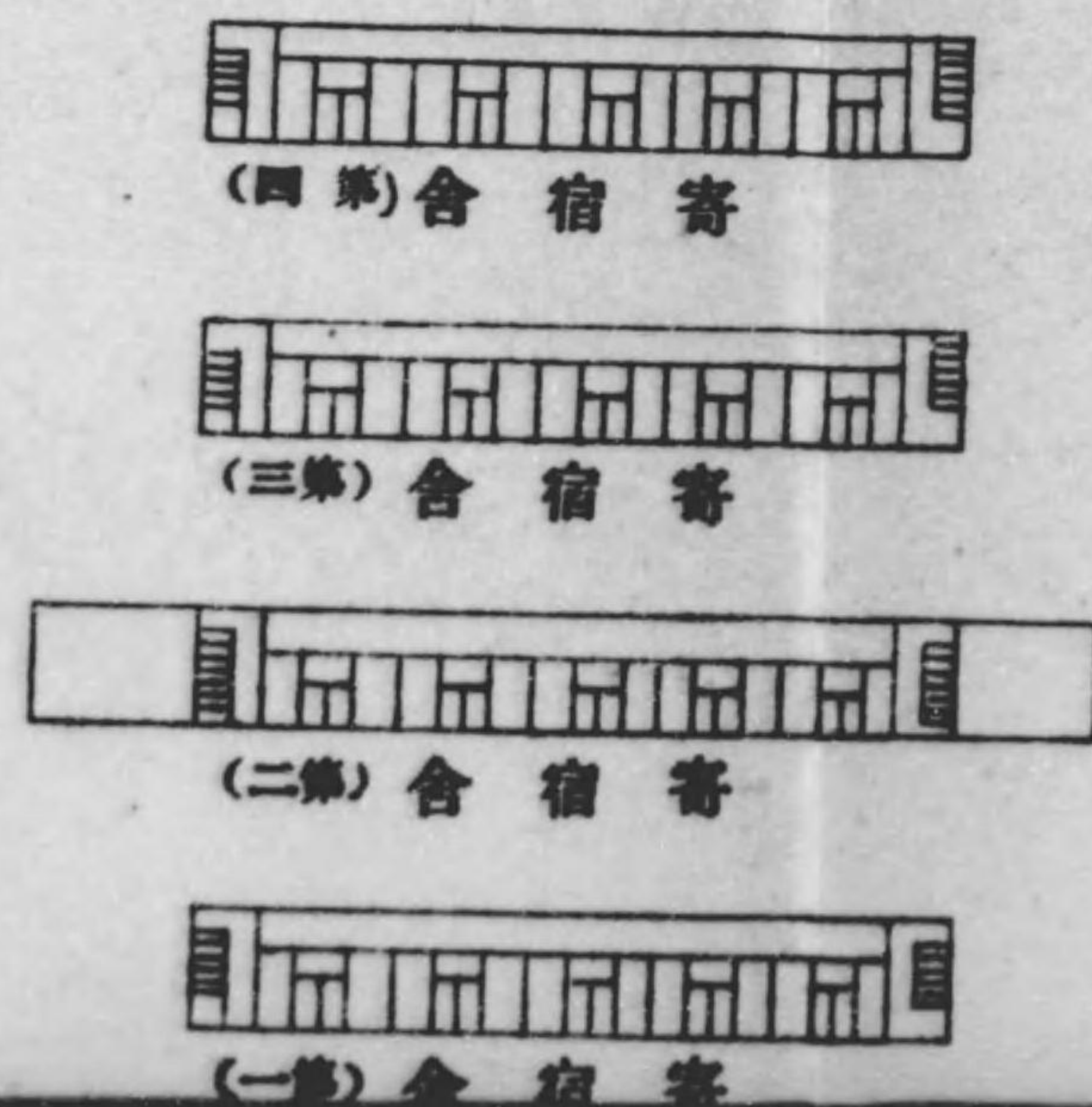
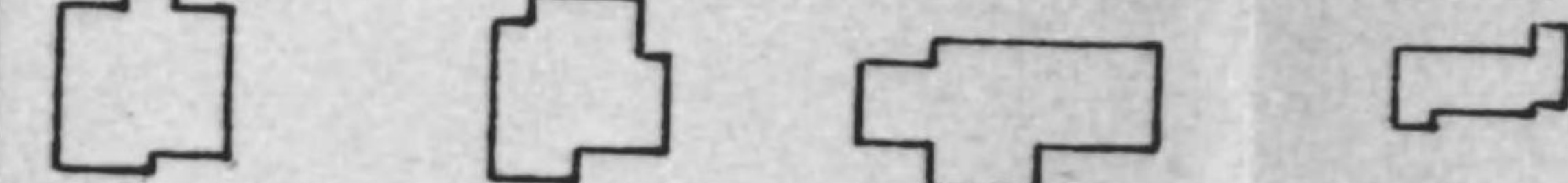


町万一中市山松  
(二)舍官師教人國外備



階上之圖

師教人國外備 師教人國外備  
(二)舍官 (一)舍官 所會業徒生會習習 會官校學等高山松



土安

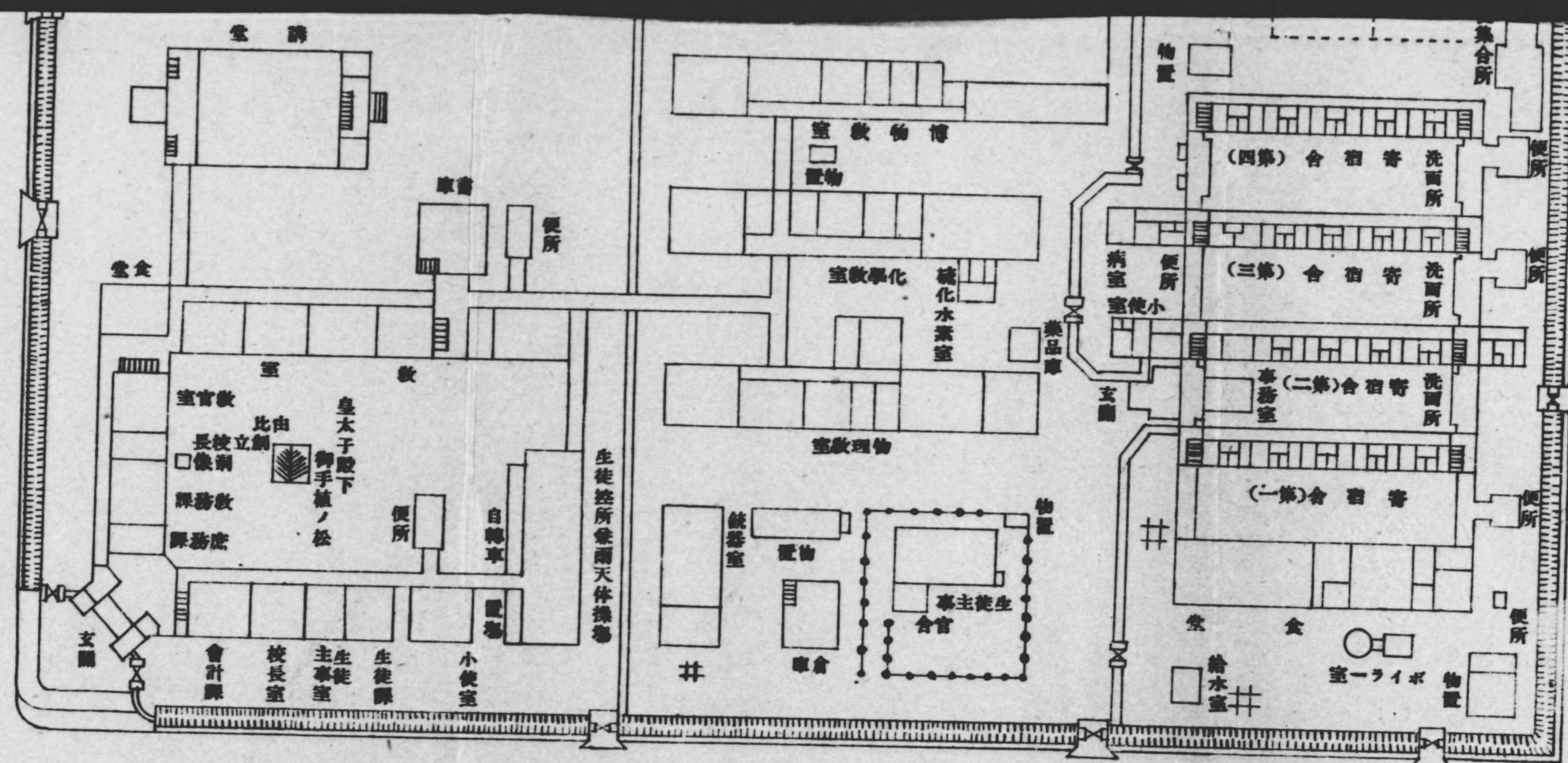
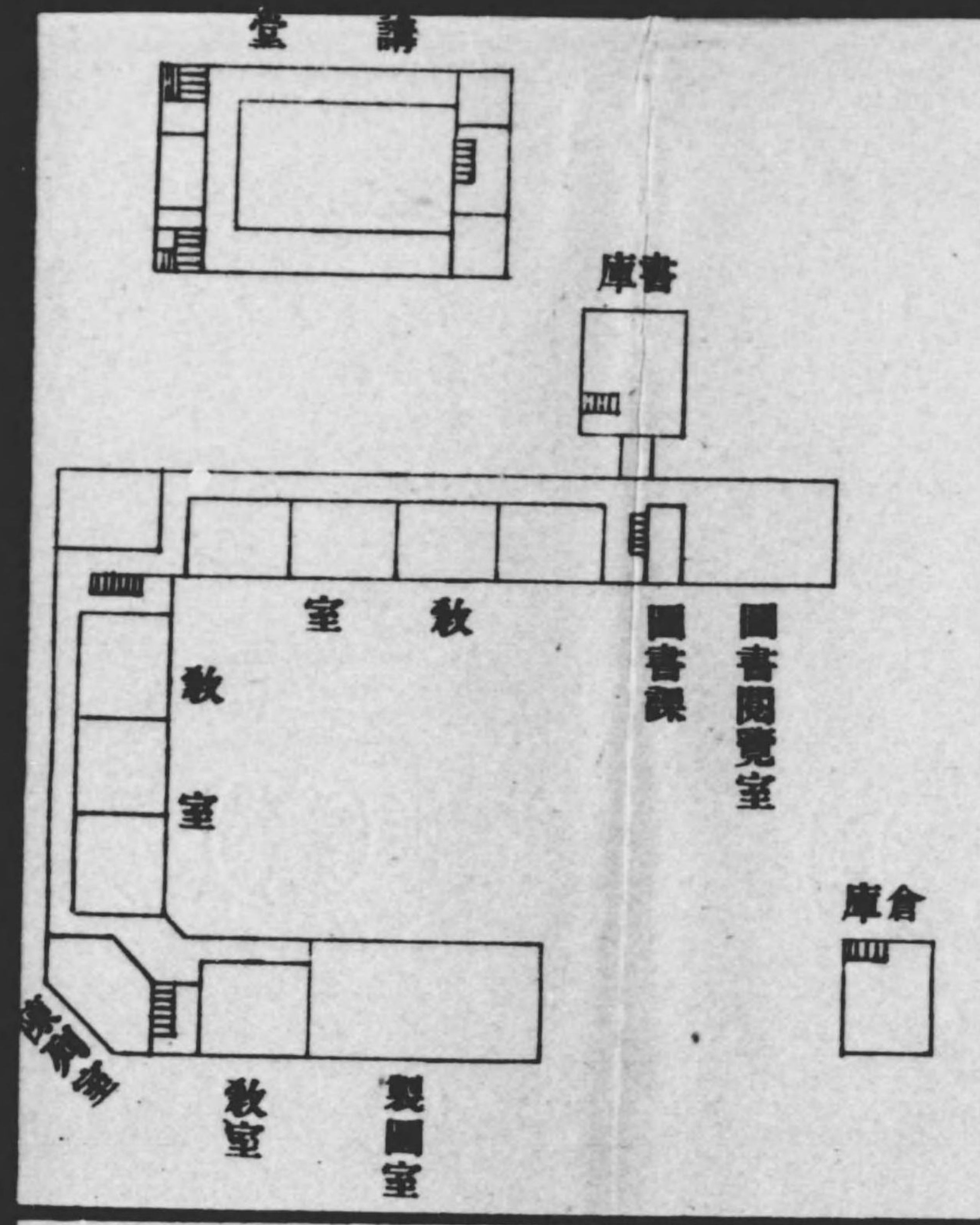




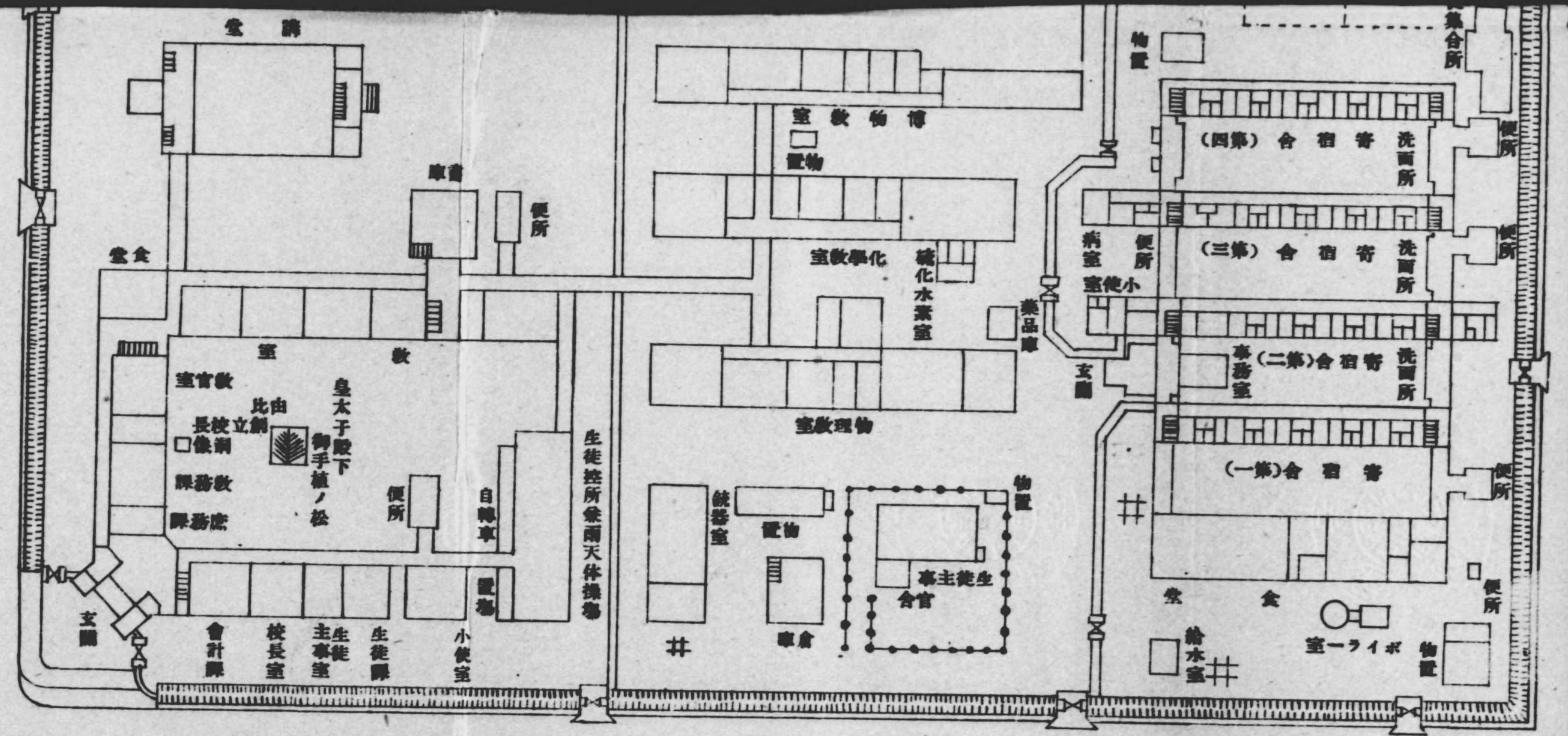
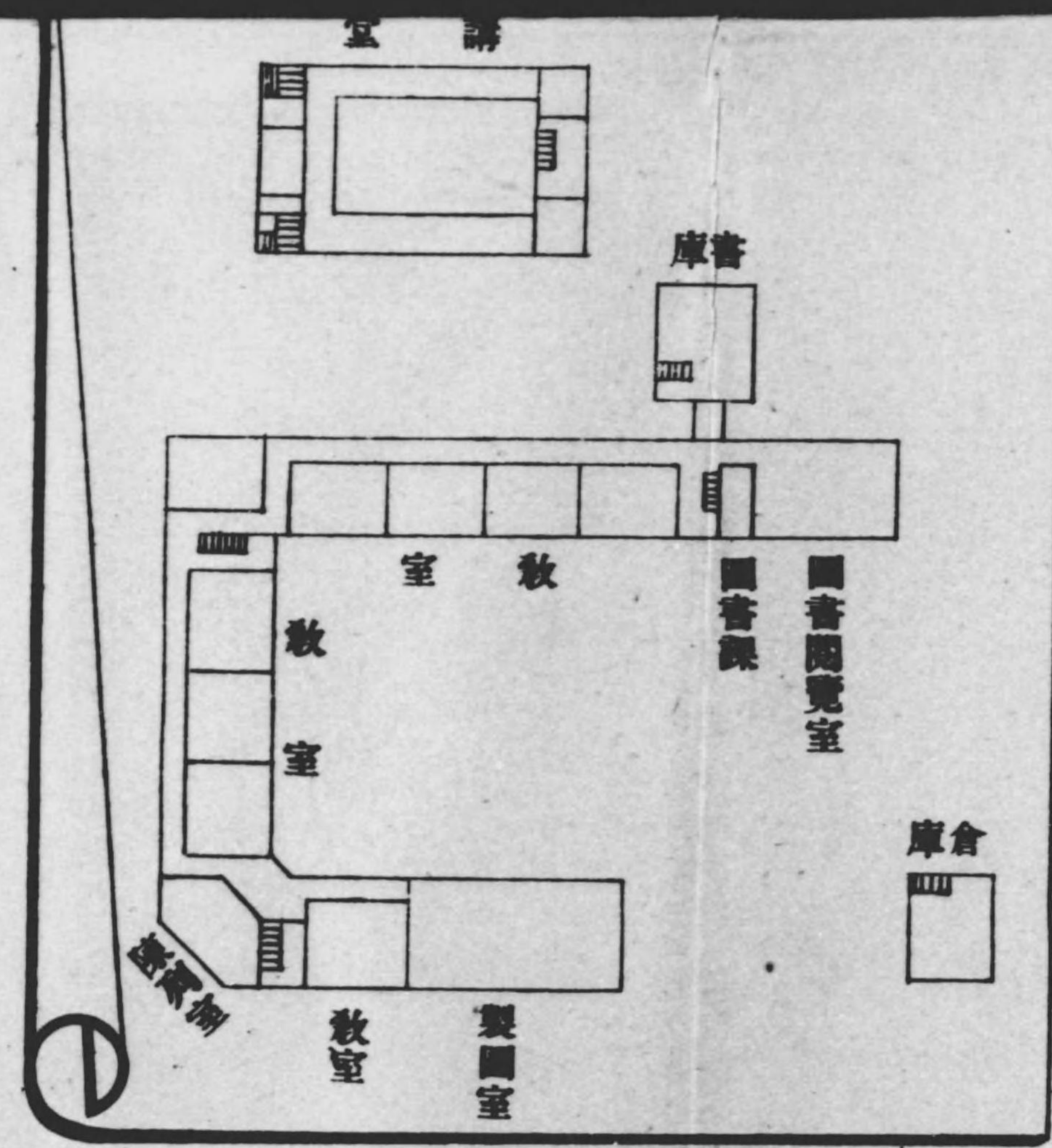














17. 4. 24

製本控

283函	18號	年	月	日
松山定算学校一覽(昭和16年度)				
備考				

冊



昭和十六年八月十五日印刷  
昭和十六年八月二十日發行

(非賣品)

# 松山高等學校

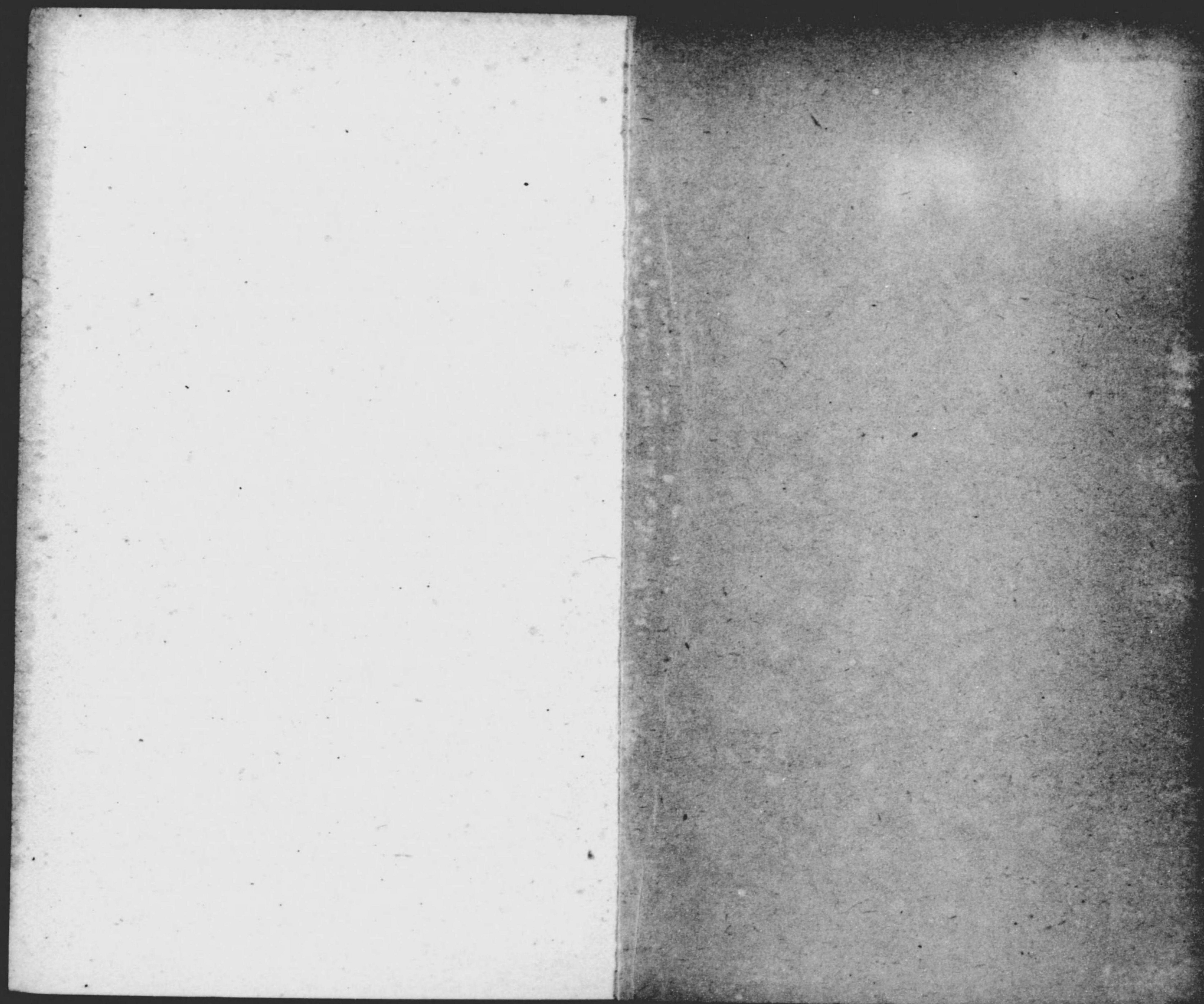
松山市木屋町二丁目二五番地  
印刷者 森 田 光 義

松山市木屋町二丁目三五番地  
印刷所 森 田 三 秀 社



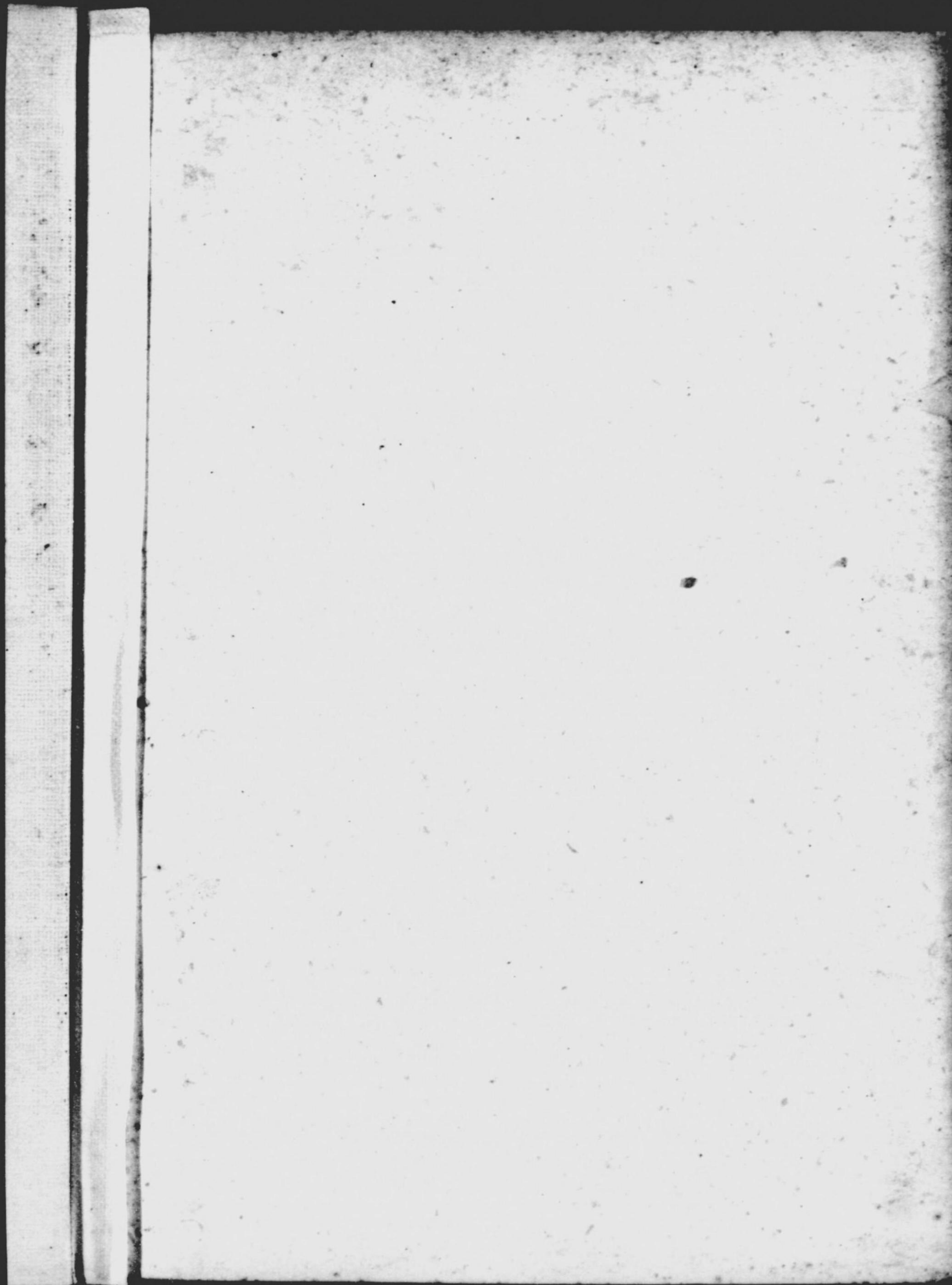
283  
18







283  
18





2

