

小學  
用  
臺灣地理  
全

特31

511

026617-000-0

特31-511

台灣地理

金港堂／刊

M29

ADD-0301



凡例

一 臺灣及ヒ澎湖列嶋ハ幾ニ我方版圖ニ歸シタルヲ以テ、小學校ニ於ケル日本地誌ノ缺ヲ補ハザルベカラズ、是別ニ此ノ書ヲ編輯シタル所以ナリ。

一 此ノ書ハ元、山村仙一郎氏ノ考按ニ出テ、高等小學校第二學年後半期

日本地誌ノ末尾、又ハ同第三學年及ヒ第四學年日本地誌補習ノ終リ

ニ於テ、教授スルノ便ヲ圖レリ。

一 地名ハ總ニテ其ノ土音ナルト然ラザルトナ間ハズ、專ラ普通ノ稱呼

ニ從ヒ假字ヲ附シタリ。

一 臺灣ハ其ノ位置、我が西南ノ要路ニ横ハルヲ以テ、古來我が國トノ關係淺カラズ、此ノ書ハ卷末ニ其ノ沿革ノ概略ヲ記セリ。

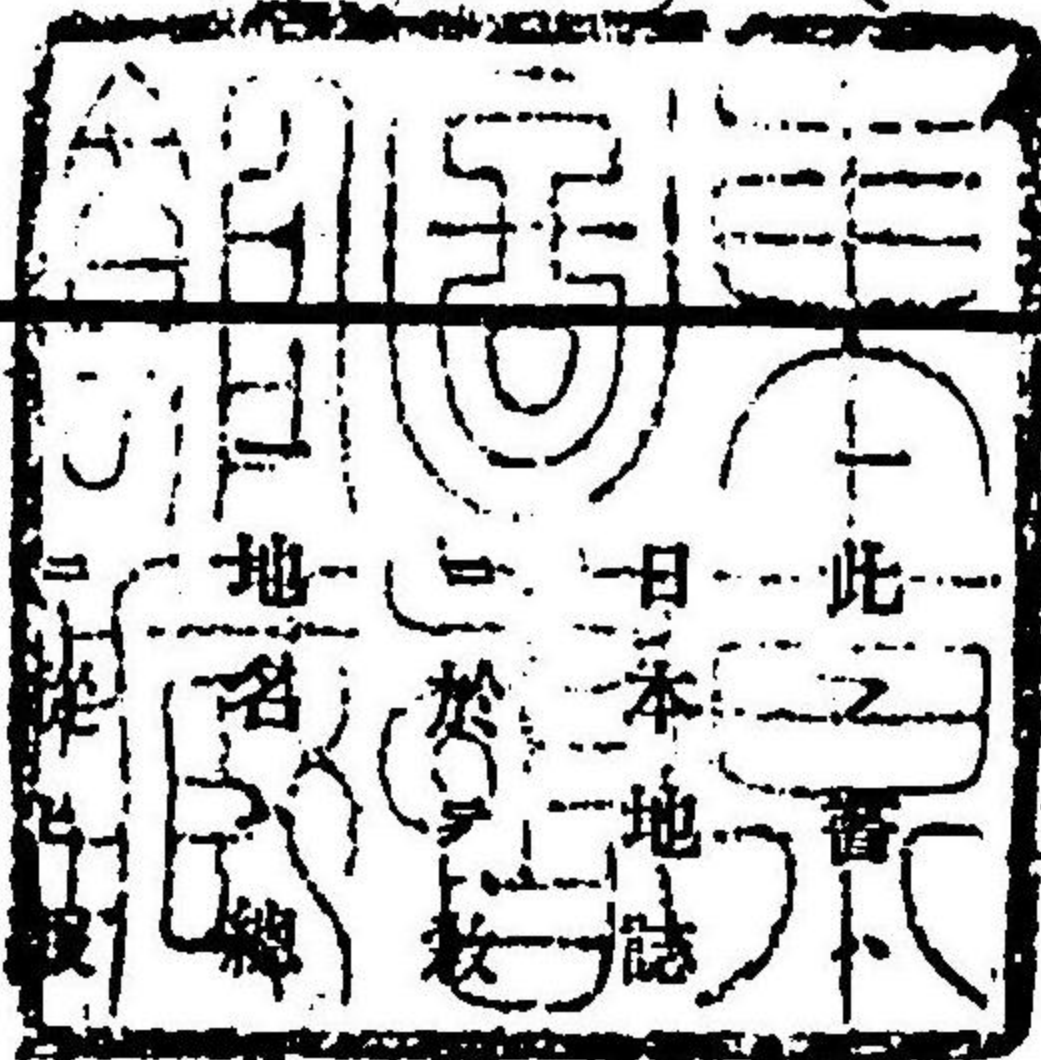
明治二十九年六月

編者 識ス

小學地理

餘蔭堂書局發行





凡例

一 臺灣及ヒ澎湖列嶋ハ曩ニ我ガ版圖ニ歸シタルヲ以テ、小學校ニ於テ  
 ル日本地誌ノ缺ヲ補ハザルベカラズ、是別ニ此ノ書ヲ編輯シタル所

以テ、  
 此ノ書ハ、山村仙一郎氏ノ考按ニ出テ、高等小學校第二學年後半期  
 日本地誌ノ末尾、又ハ同第三學年及ヒ第四學年日本地誌補習ノ終リ  
 ニ於テ、教員ニ於テ、便チ圖レリ。

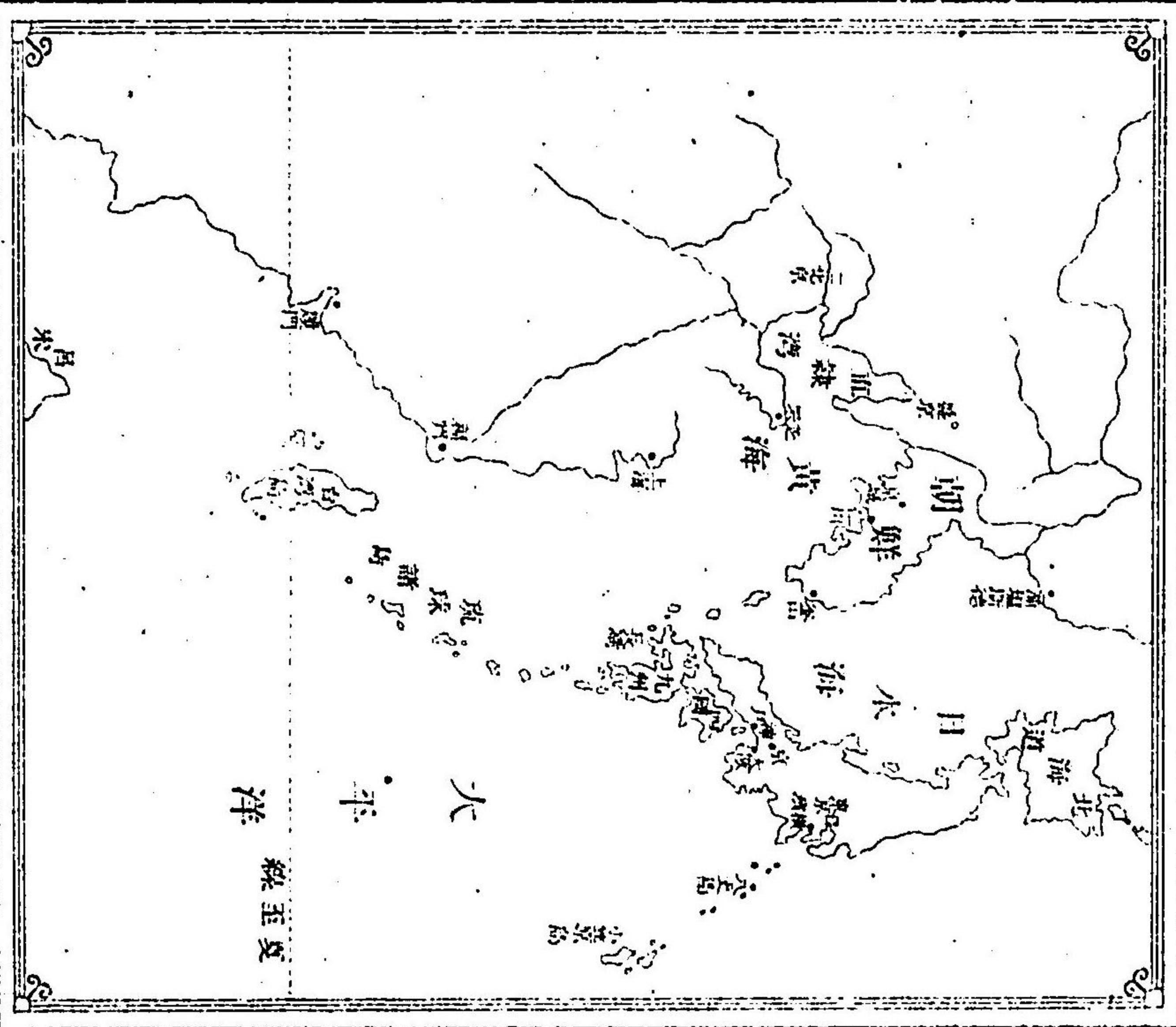
地名ノ編マテ、其ノ土音ナルト然ラザルトナ間ハズ、專ラ普通ノ稱呼  
 ニ依リテ、字ヲ附シタリ。

一 臺灣ハ其ノ位置、我ガ西南ノ要路ニ横ハルヲ以テ、古來我ガ國トノ關  
 係淺カラズ、此ノ書ハ卷末ニ其ノ沿革ノ概略ヲ記セリ。

明治二十九年六月  
 編者 識ス

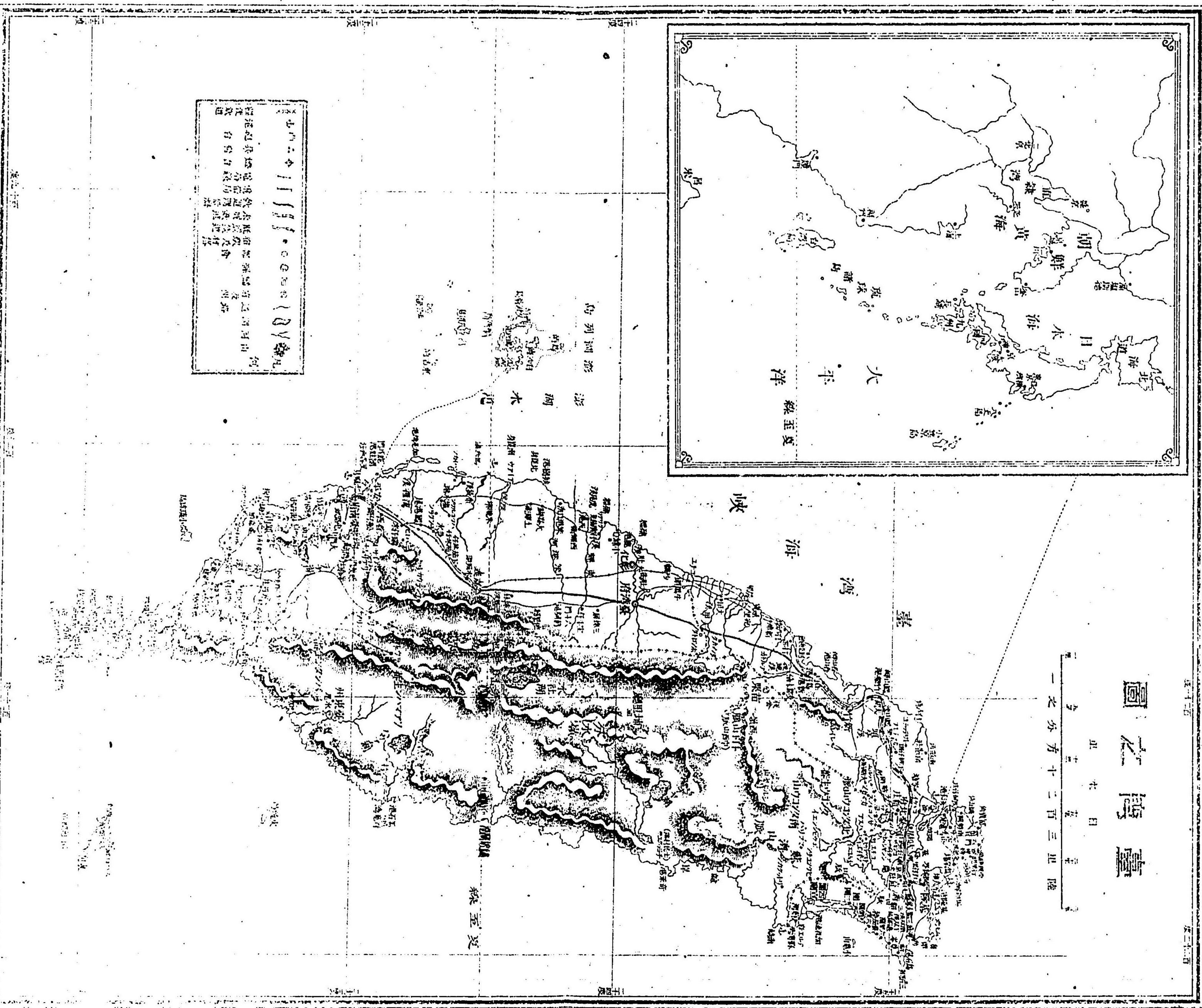
小學臺灣地理  
 今昔圖書局發行





圖之樽臺

一之分方十二百三里陸

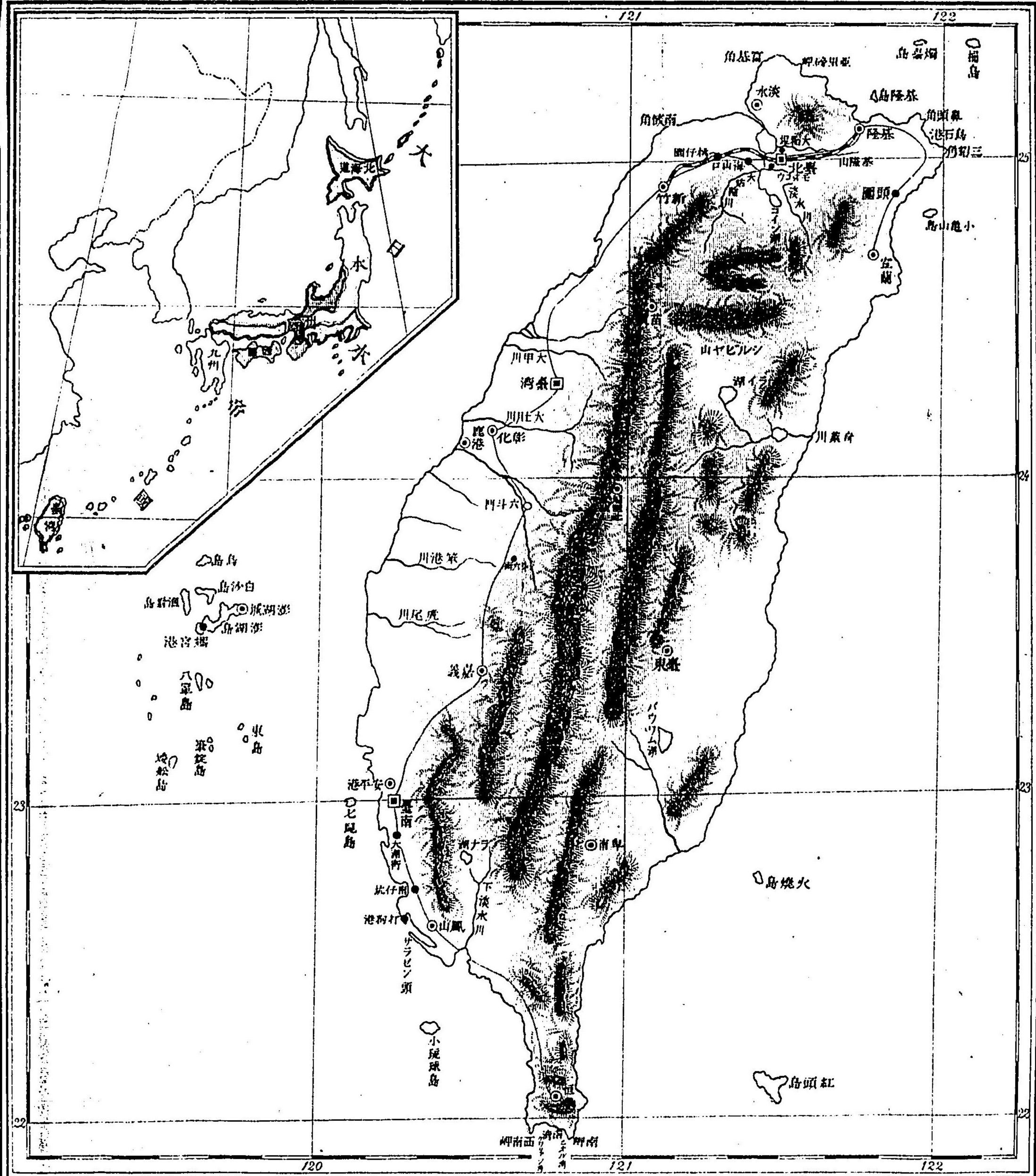


比例尺  
 1:100,000  
 經度  
 121°30' E  
 緯度  
 23°30' N  
 出版  
 中華民國二十一年  
 編者  
 陸軍部  
 繪圖  
 陸軍部  
 印刷  
 陸軍部

目錄

- 第一章、位置及地境
- 第二章、地勢
- 第三章、住民
- 第四章、都邑
- 第五章、氣候及產物
- 第六章、島嶼
- 第七章、交通
- 第八章、沿革

臺灣及澎湖列島地圖



小學臺灣地理

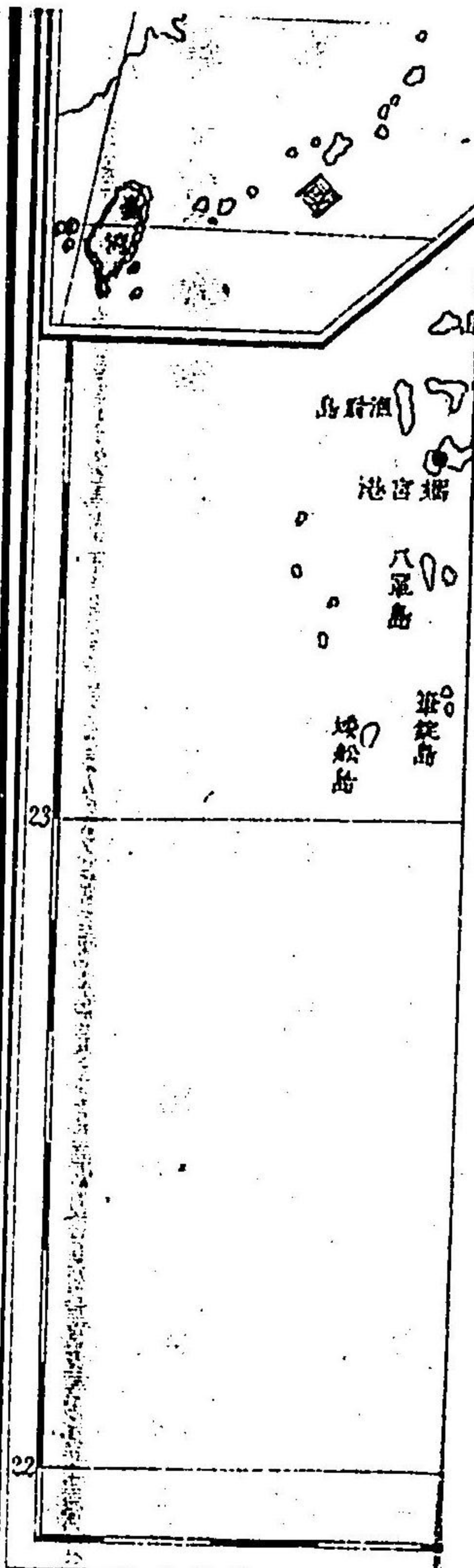
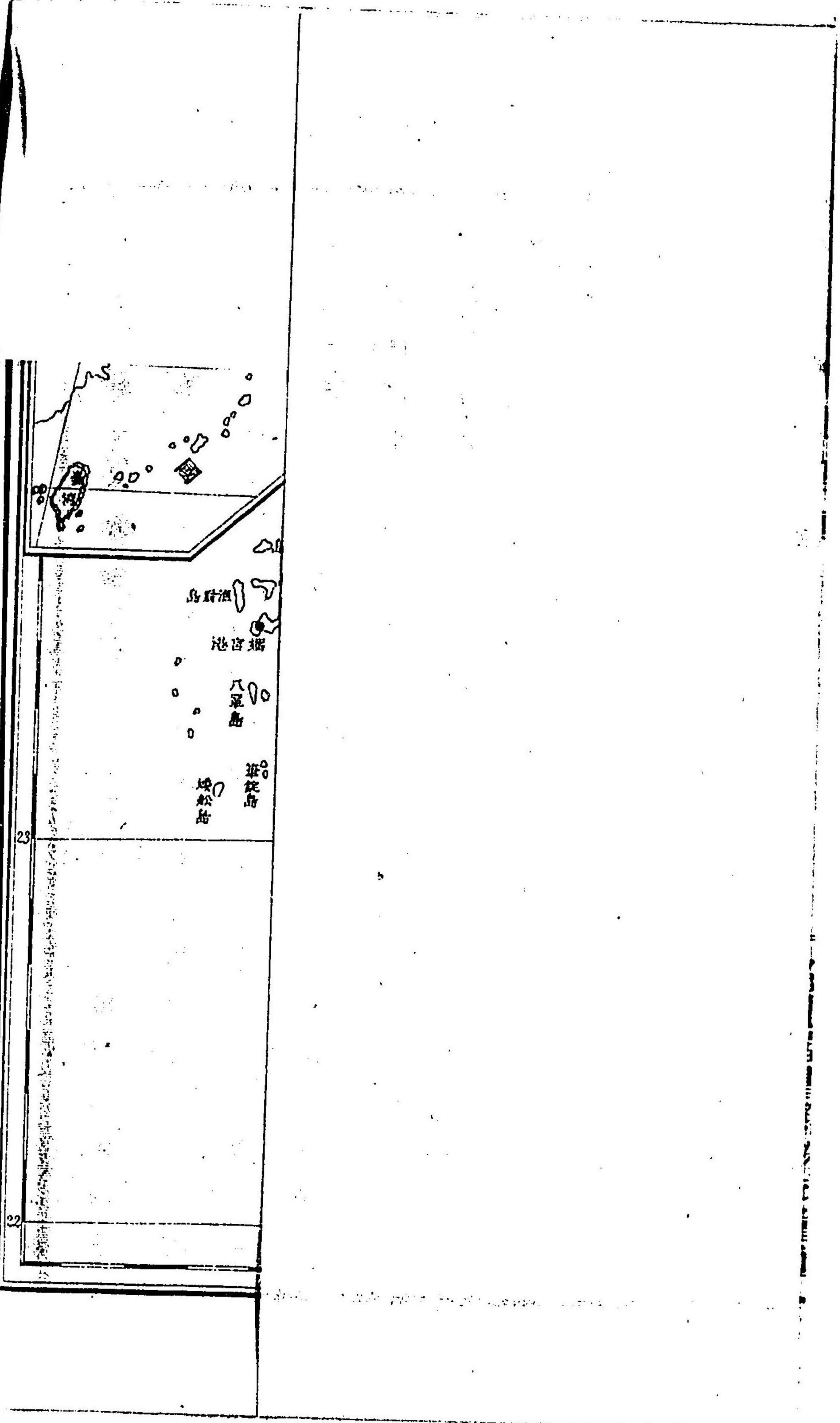
第一章、位置及境界。

臺灣ハ地球ノ西南ニアル大嶋ニシテ、東ハ大平洋ニ面シ、西ハ臺灣海峡ヲ隔テ、支那ト相對シ、南ハば志隔テ、西班牙領ノふいりつびん群嶋ト相



第二章、地勢。

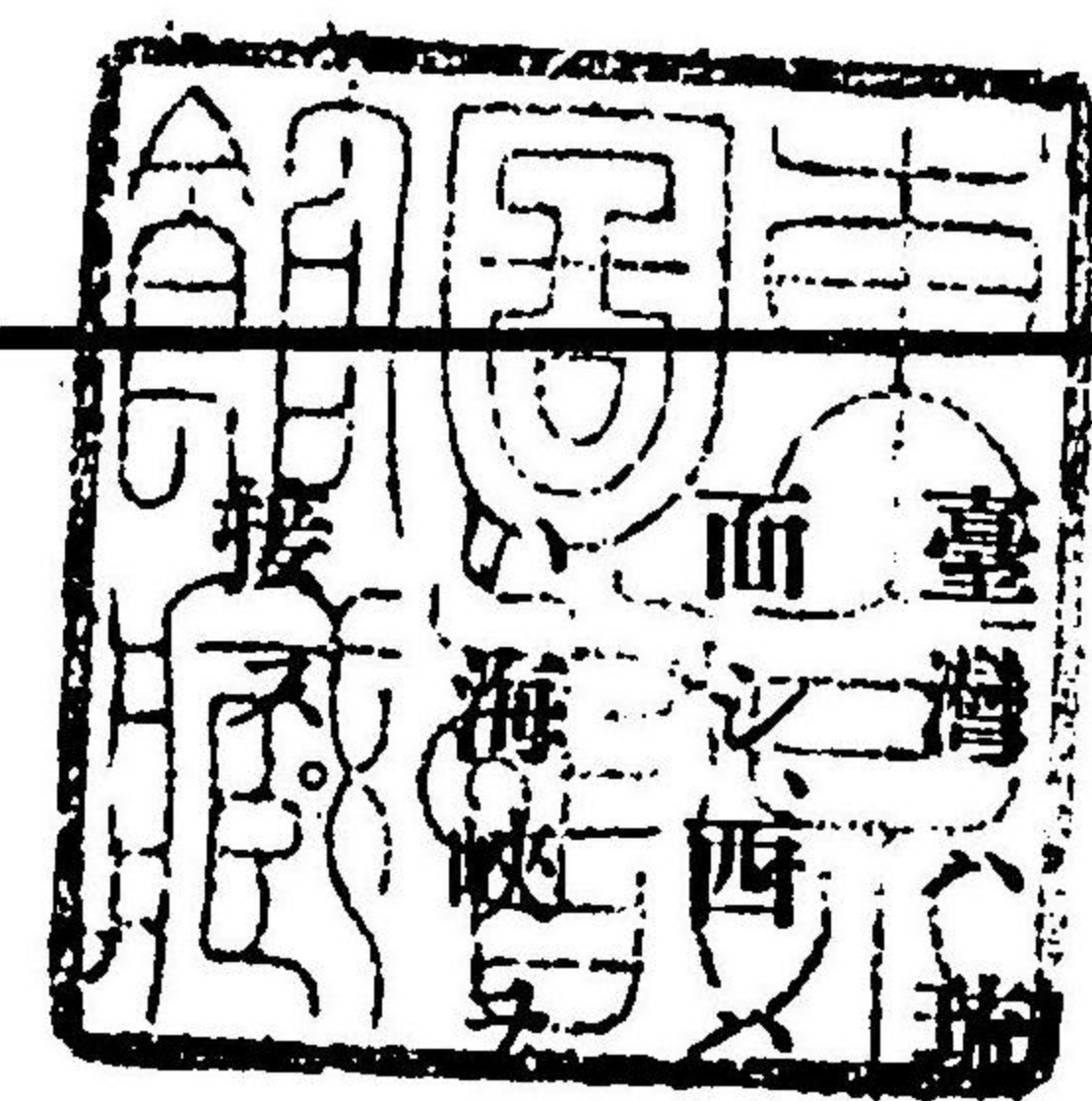
全嶋ノ大サハ九州ヨリ稍大ナレドモ、海岸ノ出入甚



校小學  
**臺灣地理**

**第一章、位置及ビ境界。**

臺灣ハ地球ノ西南ニアル大嶋ニシテ、東ハ大平洋ニ面シ、西ハ臺灣海峡ヲ隔テ、支那ト相對シ、南ハば志隔テ、西班牙領ノふいりつびん群嶋ト相



**第二章、地勢。**

全嶋ノ大サハ九州ヨリ稍大ナレドモ、海岸ノ出入甚

ダ少ク、東岸ハ一帯ニ斷岸絕壁ニシテ西岸ハ遠淺ナリ、加フルニ風浪常ニ激シクシテ良港ニ乏シ。内地ハ山多ク中央ノ山脈南北ニ走り、中ニもりそんゑるびや等一萬尺以上ノ高峰アリ。中央山脈ヨリ西ハ海岸ニ至ルマデ大抵平野ニシテ、溪流縱横ニ通シ、地味豊饒ニシテ耕作ニ適シ、中央山脈ヨリ東ハ海岸ニ至ルマデ山地ニシテ、蠻民割居シ土地未ダ開ケズ。

河流ノ稍大ナルモノハ淡水河ニシテ、源ヲ中央山脈ノ北ヨリ發シ、基隆河、大姑陷川ヲ合セ河幅漸ク大キクナリ、遂ニ北ニ流レテ海ニ入ル、其ノ兩岸ハ絶壁ニシテ風景頗ル愛スベシ。

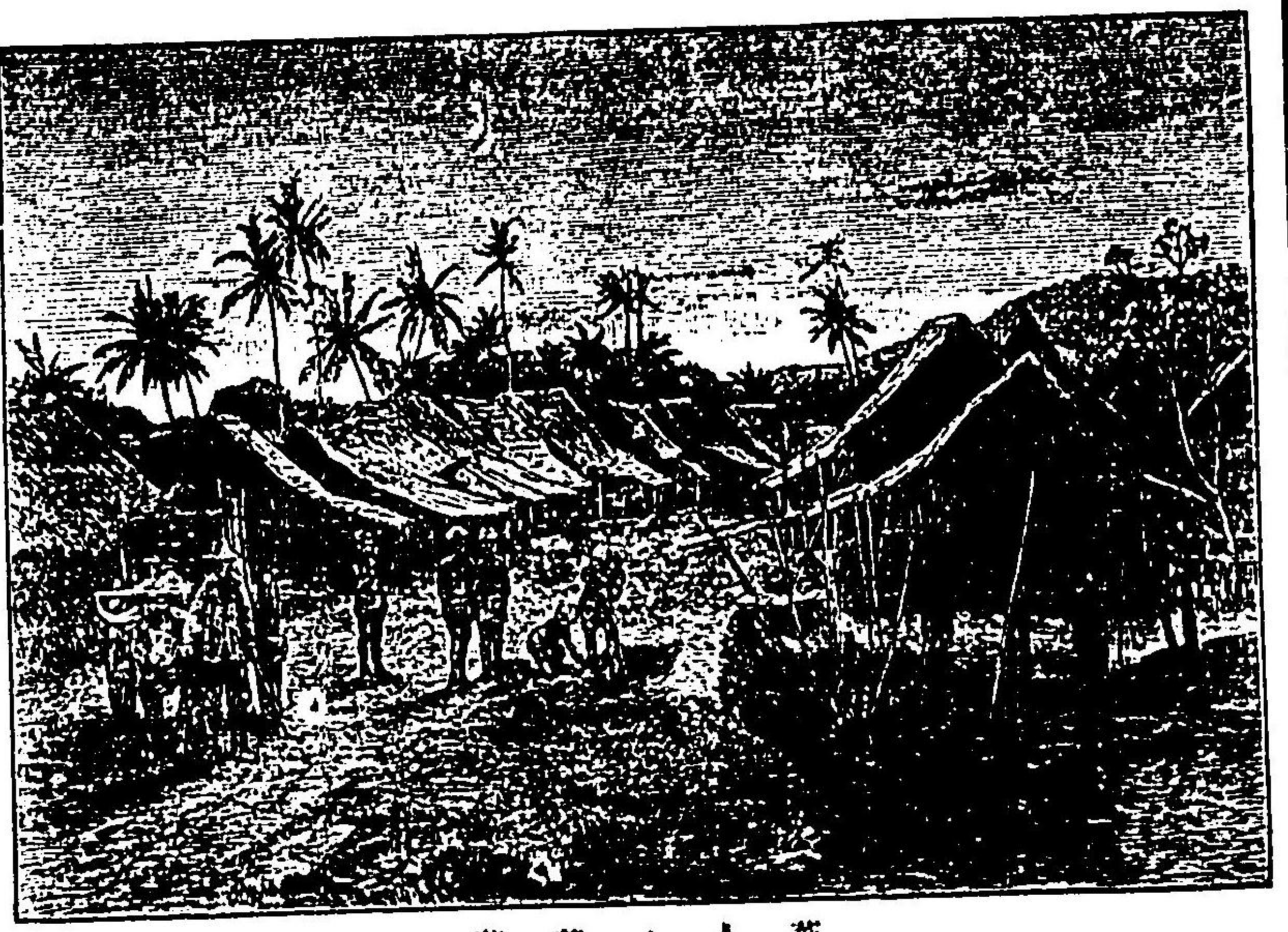
### 第三章、住民。

臺灣ハ元支那ノ領分ナリシヲ、明治二十八年我レニ讓與セシナリ、故ニ其ノ開ケタル部分ニハ支那人多ク住居シ、製糖、製茶等ノ産業及ビ商業ニ從事セリ。古ヨリ此ノ地ニ移住セシ支那人ハ、明代ノ餘風ヲ存シテ、専ラ古ヲ貴ビ、男子ハ耕作ヲ力メ、女子ハ刺繡裁縫ヲ業トス、然レドモ輒近移住セシモノハ、男子ハ耕



髪ヲ垂レ、女子ハ大抵縮足シ、下等人民ハ多ク跣足ナリ、且氣候炎熱ナルヲ以テ、頭上剃髮ノ部分ハ黑綿布ヲ纏ヒ又好ミテ鴉片烟ヲ喫ス。

嶋ノ東部ニハ野蠻ナル土人割居シ、支那人モ之ヲ支配スルコト能ハザリキ。土人ハまれい人種ニ屬シ、多クハ無智蒙昧ニシテ、其ノ性悍惡、人ヲ食フモノアリト云フ。其ノ稍開ケテ支那人ト交通スルモノヲ熟蕃ト云ヒ、開ケザルモノヲ生蕃ト云フ。全嶋ノ人口ハ生蕃ハ詳カナラザルヲ以テ之ヲ除キ、大凡ソ三百萬ニ下ラズ、熟蕃ハへぼわんと云フ種族ニシテ、生



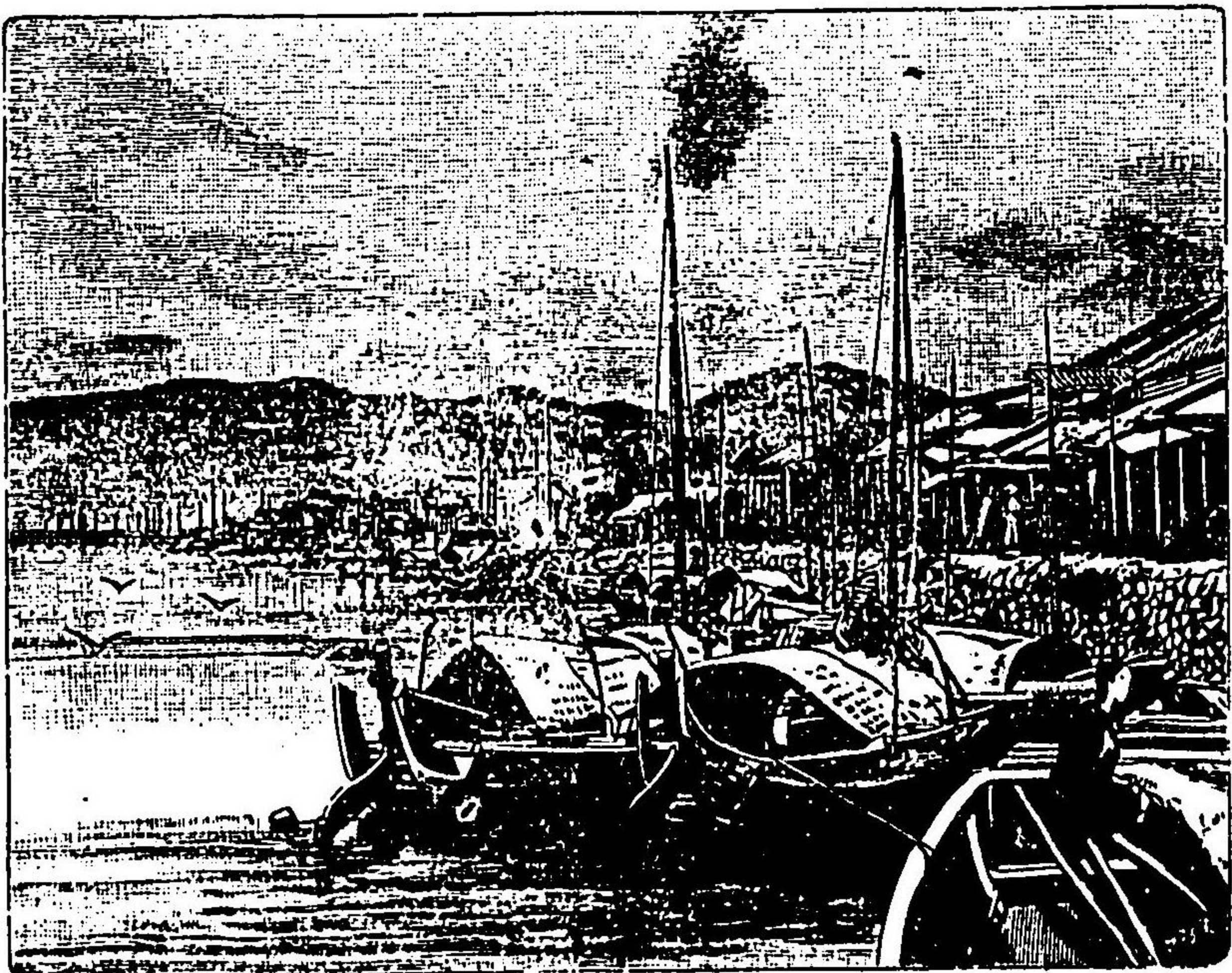
蕃ハばいわんでぼん、あみやすノ三種族ナリ。生蕃ハイヅレモ殆ド裸體ニシテ茅屋ニ住シ、毒矢ヲ以テ野獸ヲ獵シ、争鬪ヲ好ミ、多ク人ヲ殺シテ其ノ頭骨ヲ集ムルヲ以テ名譽トス。

ばいわん種族ノ中、牡丹社ト云フ部落、曾テ我方琉球人ノ彼處ニ漂着セシモノ

ヲ虐殺セシコトアルヲ以テ、我が朝廷兵ヲ出シテ之ヲ征討セシコトアリ。

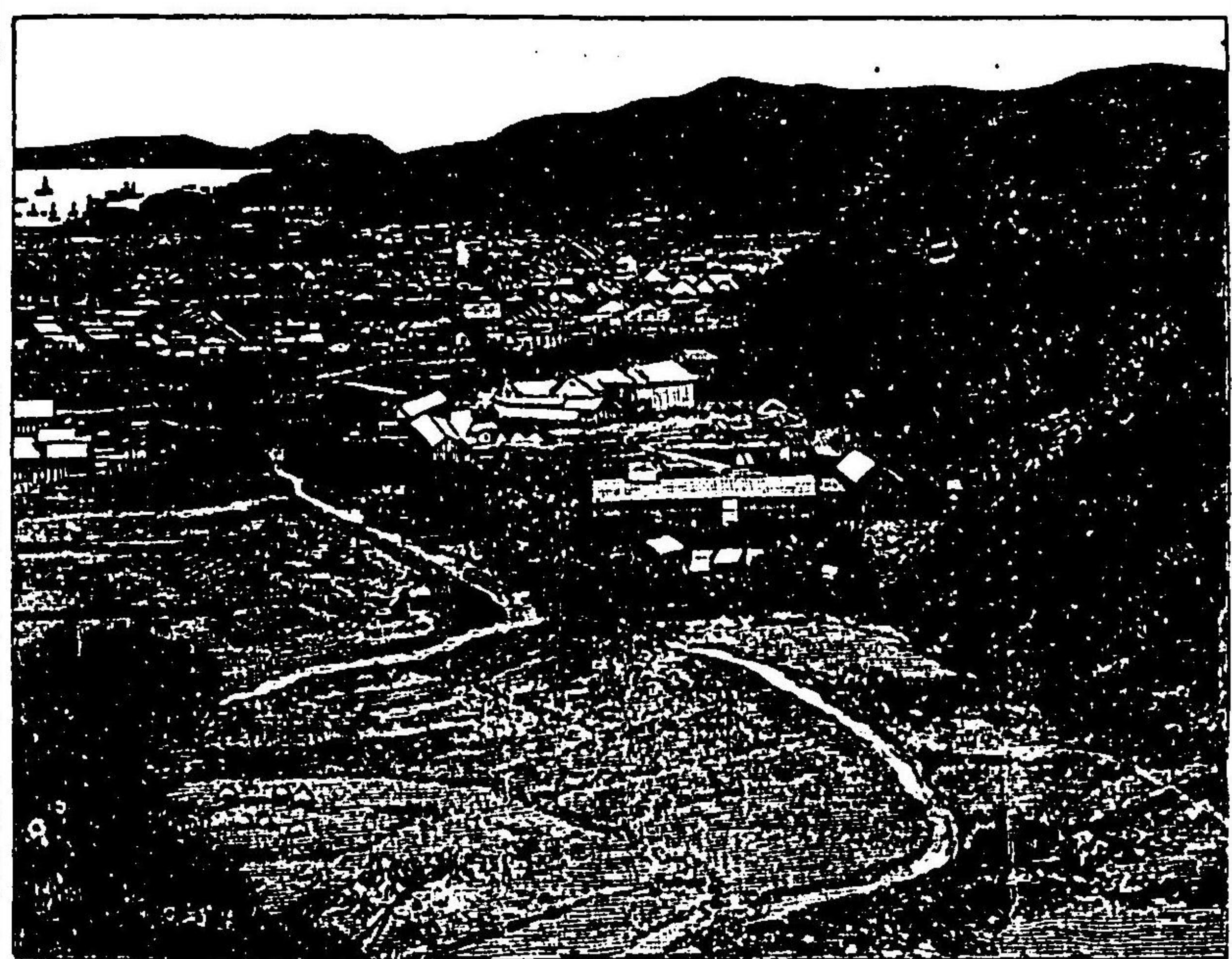
#### 第四章、都邑。

臺北ハ臺灣ノ北部ニアル大都會ニシテ、總督府并ニ臺北縣廳コ、ニアリ。市ハ城内城外ニ分レ、城内ハ近年建設セラレタルモノニシテ城壁ヲ廻ラシ、内ニ官廳及ビ市街アリ。城外ハ舊來ノ市街ニシテ城ノ西南ニアルヲ艚<sup>カ</sup>艚<sup>カ</sup>ト云ヒ、淡水河ニ臨ミ戸數二千許、頗ル熱鬧ナリ、又城北ニアルヲ大稻埕<sup>カ</sup>ト云ヒ、戸數凡



淡水港

ソ一千五百、亦頗ル繁華ニシテ西洋人モ多ク居留セリ。臺北全市ノ人口ハ凡ソ三萬アリ。臺北ヨリ淡水河ヲ下ルコト凡ソ五里ニシテ、河口ニ近ク淡水港アリ、淡水又滬尾ト云フ、人口凡ソ五千、船舶ノ出入多ク貿



基隆港

易甚ダ盛ナリ、然レド  
モ淡水河口ハ其ノ幅  
ニ比スレバ、水淺クシ  
テ大船ヲ入ルベカラ  
ズ、小蒸氣船ハ常ニ臺  
北ニ往復セリ。  
基隆ハ臺北ノ東凡ソ  
九里ニアル港ニシテ、  
市街繁盛家屋ハ概子  
煉瓦造ニシテ戸數凡

ソ二千アリ、港灣水深ク、又近傍ニ石炭坑多キヲ以テ  
船舶ノ出入盛ナリ。此ノ港ハ最モ勝景ニシテ三面  
山ヲ負ヒ基隆山ハ港ノ後ニ聳エテ船舶ノ目標トナ  
レリ。又鐵道電信ノ設アリテ、交通頗ル便ニ全嶋中  
ノ要地ナリ。  
基隆ノ東ニ宜蘭アリ、稍繁華ノ市邑ニシテ熟蕃人多  
ク此ニ住ス。  
海山口ハ臺北ノ西南ニアリ、大姑陷河ヲ隔テ、滬尾  
ト相對シ、其ノ西ニ桃仔園アリ。新竹ハ桃仔園ノ西  
南十里餘ニアリテ、鐵道ハ基隆ヨリ臺北ヲ經テ此ノ

地ニ通ゼリ。

滬尾、基隆、新竹、宜蘭ニハ臺北縣ノ支廳アリ。

新竹ノ南ニ苗栗アリ。其ノ南ニアル臺灣ハ臺中縣  
廳ノ在ル所ニシテ全嶋ノ中央タリ。彰化ハ臺灣ノ  
西ニアル都會ニシテ、人口一萬五千餘、近傍ノ土地豊  
饒ニシテ產物多シ、其ノ海岸ニ鹿港ト云フ小港アリ、  
商船輻輳ス。斗六街ハ彰化ノ南ニアリ、埔里社ハ臺  
灣ノ東ニアリテ、共ニ小市邑ヲナセリ。

鹿港、苗栗、斗六街、埔里社ニハ臺中縣ノ支廳アリ。

嘉義ハ臺灣ノ南中央山脈ニ近キ所ニアリ、人口凡ソ

一萬五千、亦產物多キ地ナリ。

臺南ハ元臺灣府ト云ヒ、全嶋ノ首府タリシ所ニシテ、  
人口十三萬餘アリト云フ、臺南縣廳コ、ニアリテ本  
嶋第一ノ大都ナリ。城外凡ソ一里ニ安平港アリ、運  
河臺南ニ通ジテ運輸ノ便アリ、然レドモ港口水淺ク、  
浪激クシテ泊舟ニ便ナラズ。臺南ノ南十餘里ニ鳳  
山アリ、其ノ海岸ニ打狗港アリ、有名ナル港ナレドモ、  
亦水淺クシテ大船ヲ入ルベカラズ、其ノ南ニ東港ア  
リ。

恒春ハ臺南ノ南ニアリ、卑南、臺東ハ其ノ北ニアリテ、

共ニ小市邑ヲナセリ。  
嘉義、鳳山、恒春、卑南ニハ臺南縣ノ支廳アリ。  
南部及ヒ東部ニハ、土蕃ノ部落彼此ニ散在スルノミ  
ニシテ、都會ト稱スベキ地ナシ。

### 第五章、氣候及ビ產物。

臺灣ノ氣候ハ温熱ニシテ周歲植物繁茂シ、夏季ノ熱  
度ハ殊ニ甚ダシク華氏百度以上ニ昇ルコトアリ、然  
レドモ絶エズ山頂ヨリ涼風ヲ吹キ降シ、夜間ハ露ヲ  
結フコト多キヲ以テ、人身ニ適セリ。北部ノ高山ニ

ハ稀ニ白雪ヲ見ルコトアリ、春夏ハ快晴ノ日多ク秋  
冬ハ陰雨甚ダ多シ。  
產物ハ米、砂糖、茶、樟腦、砂金等ニシテ、殊ニ砂糖、茶ヲ輸  
出品ノ第一トス、豚及ビ水牛ハ至ル所ニ畜ハル。

### 第六章、嶋嶼。

澎湖列嶋ハ支那ト臺灣トノ間ニアリテ、大小五十餘  
嶋ヨリ成ル、人口凡ソ十萬餘アリ皆支那人ナリ。列  
嶋ノ中、重ナルモノハ澎湖嶋、白沙嶋、漁翁嶋ニシテ、之  
ニ次グモノヲ八罩嶋、矮船嶋等トス、イヅレノ嶋嶼モ

概子平坦ナル赤土ニシテ、氣候亦炎熱良水ニ乏シ。列嶋中澎湖、白沙、漁翁ノ三嶋相抱キテ、天然ノ良港ヲナシ、數十ノ船艦ヲ容ル、ニ足レリ。澎湖嶋ノ媽宮港ハ、碇泊ニ便ナル良港ニシテ、戶數凡ソ七百餘、居民多ク漁業ニ従事ス、澎湖嶋廳コ、ニアリ。紅頭嶼ハ、臺灣ノ東南ニアル小嶋ニシテ、住民ハ臺灣ノ土蕃ニ異ナラズ、人口凡ソ一千、漁業及ビ牧畜ニ従事ス。

### 第七章、交通。

道路ハ基隆ヨリ起リテ、東南ニ進メバ宜蘭ニ至リ、西南ニ行ケバ淡水及ヒ臺北ヲ過ギ、新竹、臺灣ヲ經テ、臺南、鳳山等ニ通ズレドモ、一般ニ修築行ハレズ、人行甚ダ苦シム。鐵道ハ基隆ヨリ臺北ヲ經テ新竹ニ通ズ。電信ハ基隆ヨリ淡水、安平ヲ經テ打狗ニ及ビ、海底電信ハ淡水ヨリ清國福州ニ通ズルモノト、安平ヨリ澎湖嶋ニ通ズルモノト二條アリ。基隆、淡水、安平、打狗ハ本嶋ノ四港ト稱シ、船舶ノ出入概子此ヲ起點トス。

第八章、沿革。

臺灣ハ古昔蠻民ノ居住セシノミニテ、之ヲ領スル一定ノ主ナカリシガ、紀元二千二百年ノ頃、我方西邊ノ民屢、此ノ地ニ據リタルコトアリキ。其ノ後和蘭人此ノ地ヲ占領シ、城砦ヲ築キ貿易ヲ營ムコト三十餘年、頗ル威ヲ諸嶋ニ振ヘリ、而シテ當時支那ハ明朝清ニ逼ラレテ亡ブルニ垂ントスル頃ナリシガ、明ノ忠臣鄭成功退キテ臺灣ニ據リ、蘭人ヲ逐ヒ守備ヲ修メ政教ヲ布ケリ、然レドモ其ノ孫克塽ニ至リ遂ニ降ヲ

清帝ニ乞ヒ、全嶋悉ク清國ノ領土ニ歸セリ。爾後支那人多ク此ノ地ニ移住シ、蠻地ヲ除ク外全ク其ノ居住スル所トナレリ。

明治四年我方琉球ノ漂民、生蕃ノ爲ニ劫殺セララル、モノ五十四人、後又備中ノ人民漂流シテ其ノ劫掠ニ罹ルモノ四人アリキ。我方政府乃チ支那政府ニ詰ルニ暴殺ノ事ヲ以テシタリ、然ルニ支那政府ハ生蕃ハ支那ノ管スル所ニアラズト答ヘケレバ、兵ヲ出シテ臺灣ヲ討チ蕃族ヲ懲ラシタリ。是ニ至リテ支那政府ハ大ニ異議ヲ唱ヘ、我レノ其ノ

屬地ニ侵入セシヲ詰リ、速ニ兵ヲ撤センコトヲ要メ  
キ。因リテ參議大久保利通支那ニ赴キテ談判ヲ開  
キ、難民ノ遺族救恤及ビ軍費ノ一分ヲ償ハシメ、吾ガ  
兵ヲ引キ上ゲテ事初メテ解ケヌ、實ニ明治七年ナリ  
キ。

明治十七年清佛交戦ノ事アリ、佛國ノ水師提督くる  
べい基隆及ビ澎湖嶋ヲ占領セシト雖モ、事畢ルノ後  
支那政府ハ劉銘傳ヲ以テ巡撫官トシ、大ニ事業ヲ起  
シ土地ヲ拓キ防備ヲ嚴ニセリ。

明治二十七年朝鮮ノ内亂起ルニ際シ、我方國ハ支那

ト共ニ朝鮮ノ獨立ヲ扶クルノ議ヲ起シタレドモ、支  
那ハ異議ヲ唱ヘテ却リテ朝鮮ヲ其ノ屬國ノ如クニ  
視ナシ、ヲ以テ、遂ニ日清兵ヲ交フルニ至レリ、然ル  
ニ我方國ハ 天皇ノ御威徳ト軍人ノ忠勇及ビ國民  
ノ一致トニ依リ、此ノ戦ニ勝テ、清國遂ニ和ヲ請ヒヌ、  
此ノ時臺灣及ビ澎湖列嶋ハ全ク我方領土ニ歸シタ  
リ。爾來臺灣ニハ總督府ヲ置キテ之ヲ管轄シ、更ニ  
其ノ下ニ臺北、臺中、臺南ノ三縣及ビ澎湖嶋廳ヲ置キ  
テ之ヲ支配セリ、



校用臺灣地理

金港堂書籍株式會社

小學用臺灣地理終

明治二十九年八月五日印刷  
同年八月十日發行

臺灣地理  
定價金拾錢

印發  
刷行者兼

金港堂書籍株式會社  
東京市日本橋區本町三丁目十七番地

代表者

金港堂書籍株式會社社長  
原亮三郎  
全下谷區龍泉寺町四百十番地

版權所有

賣捌所

金港堂  
大坂市東區南本町四丁目  
各府縣特約販賣所

