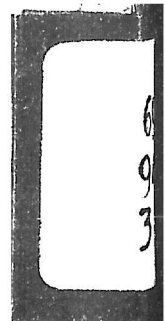


天台山指南

(GUIDE TO TIEN TAI SHAN)

著 瑋 徐



商務印書館發行

$$\frac{\pm 915.001}{1022}$$

天台山指南

692.3233

946

3

81859



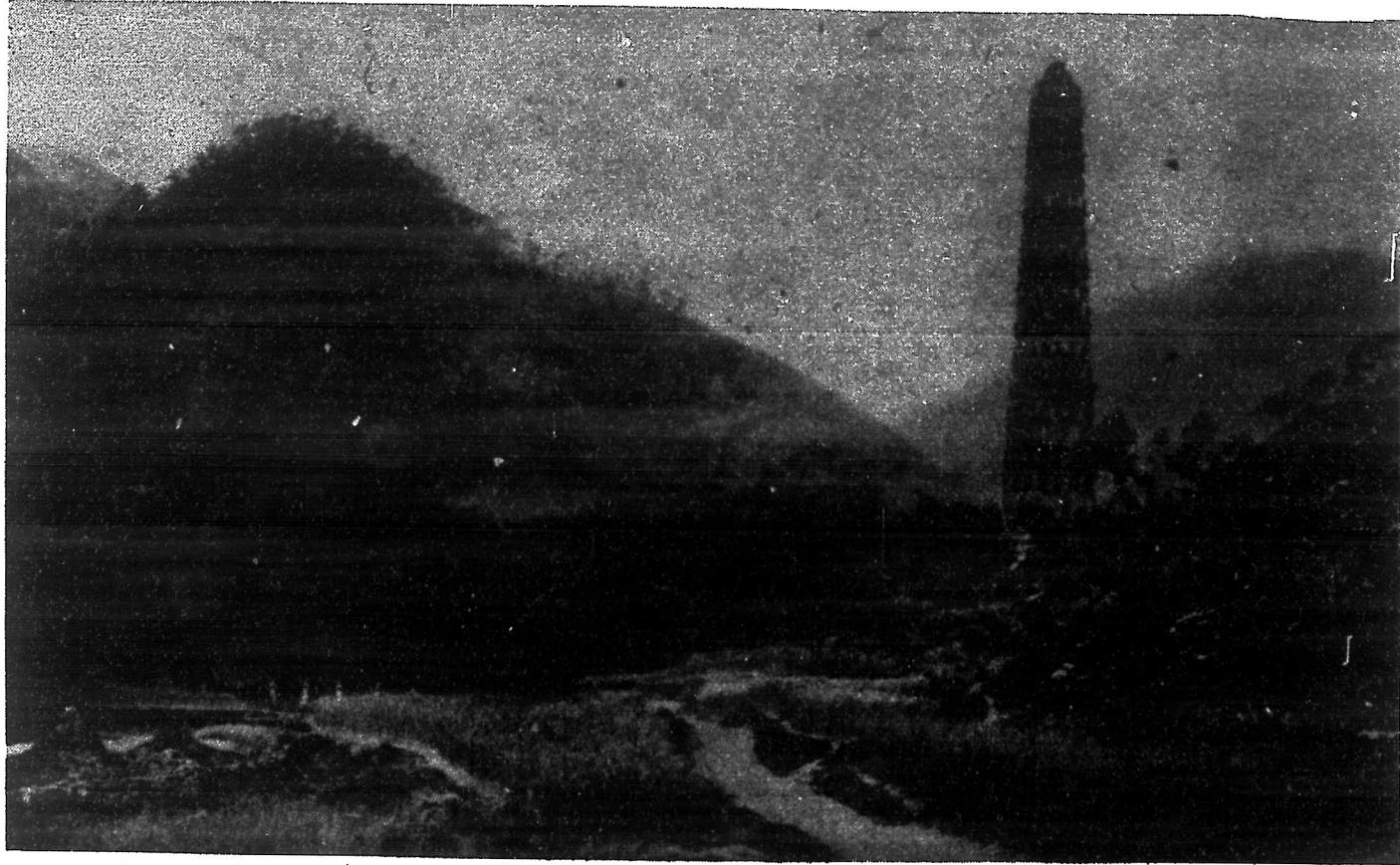
著者像



3 0662 9637 1



赤城山



國清寺外景



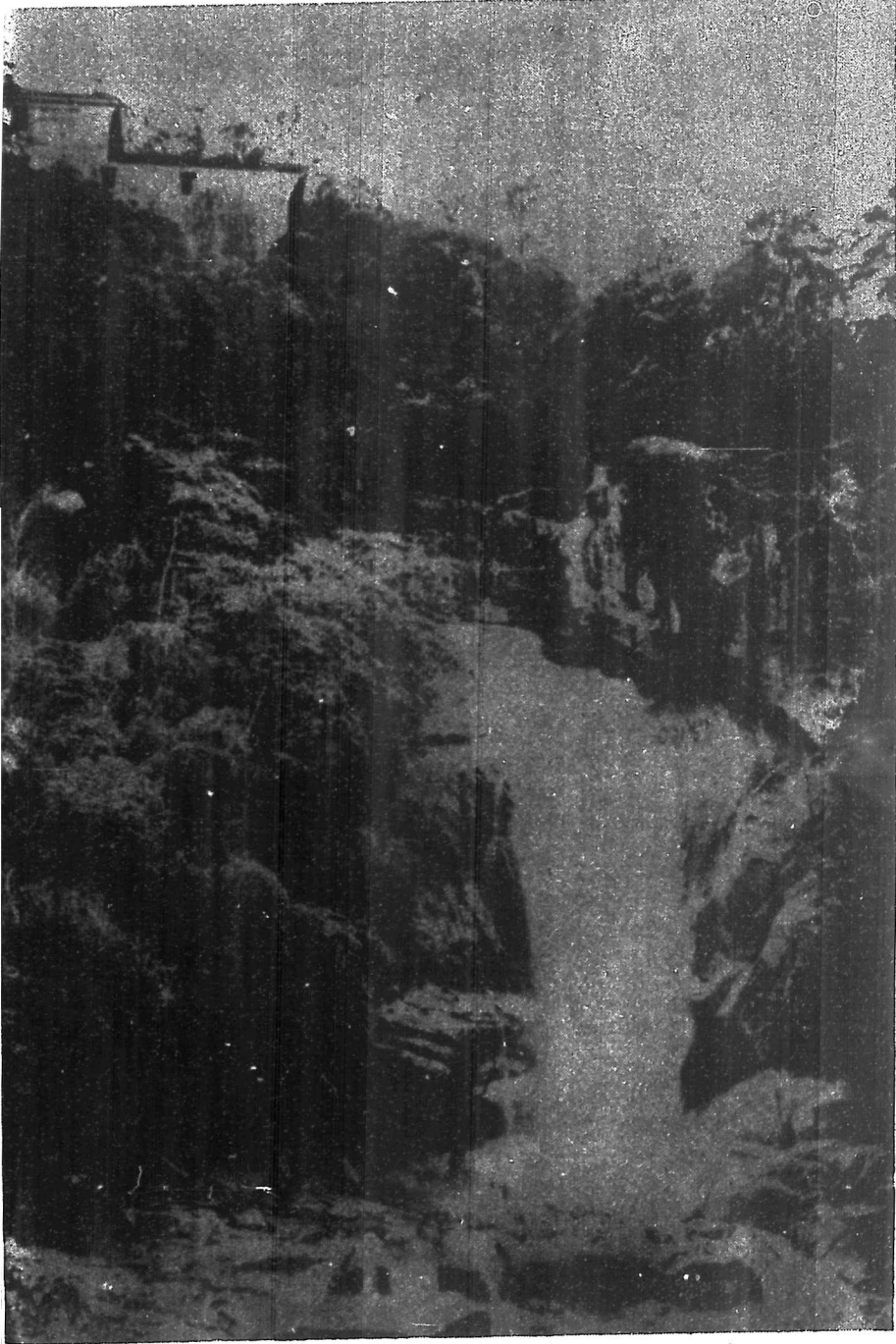
螺溪釣艇



天台山絶頂



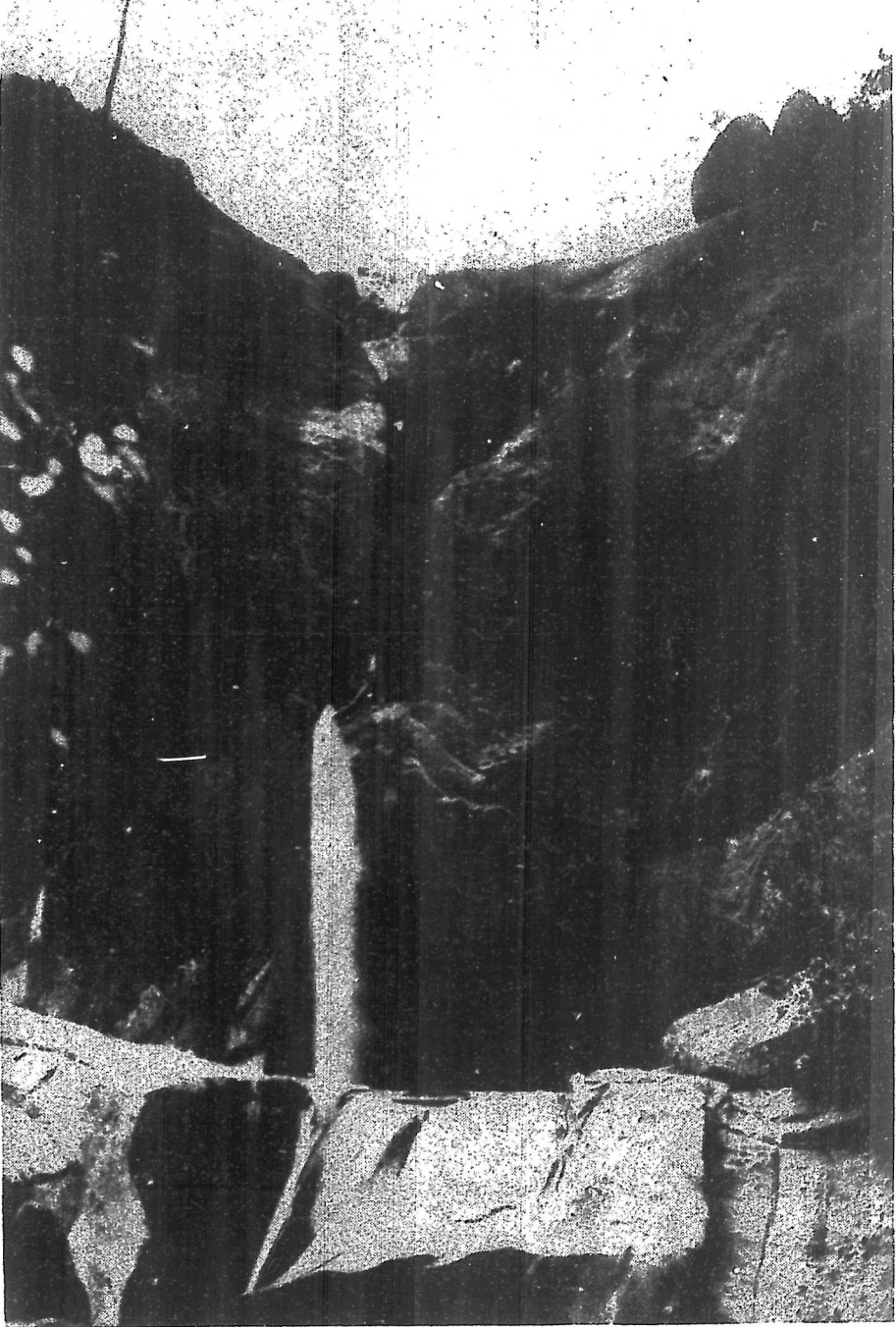
水珠簾



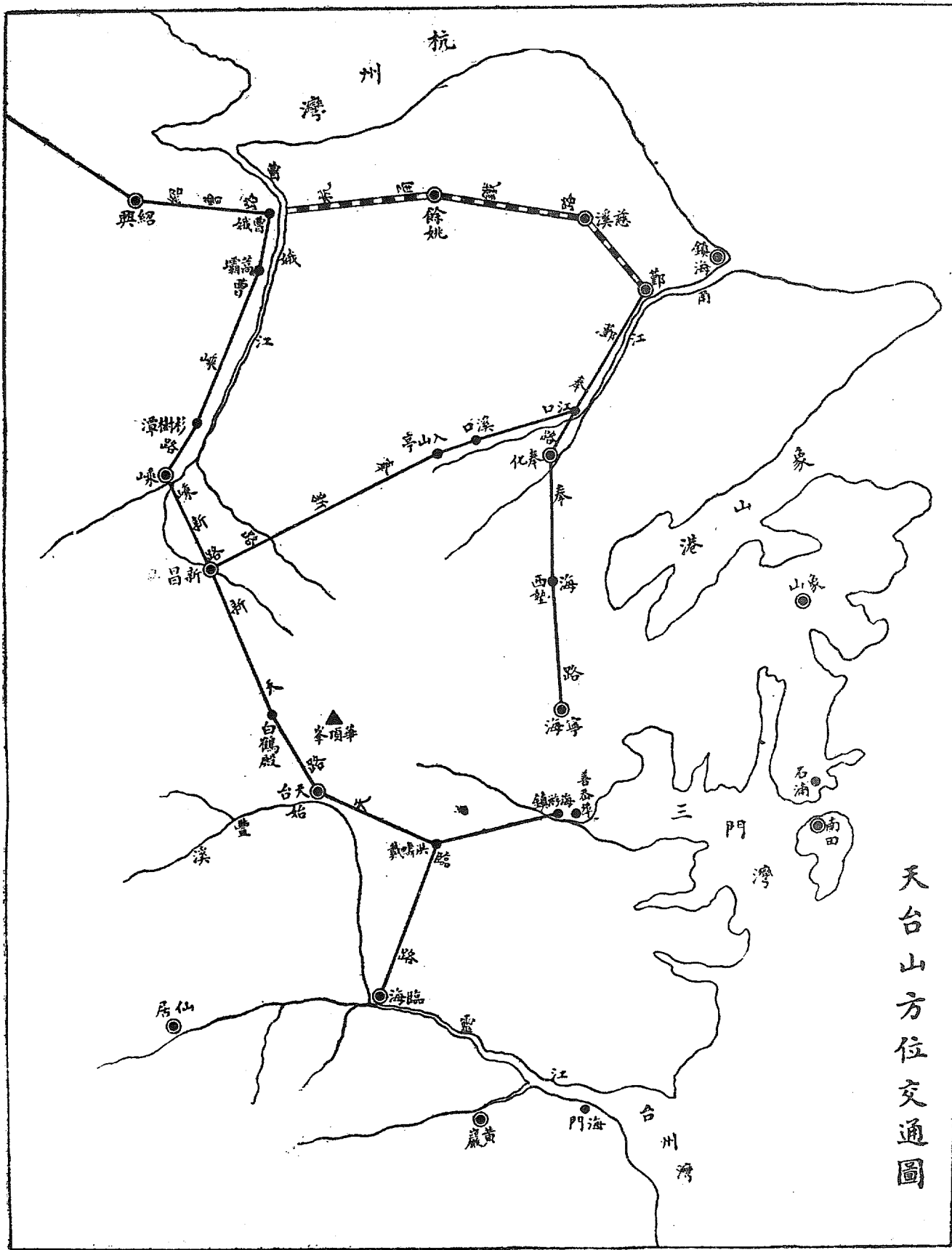
石梁瀑布



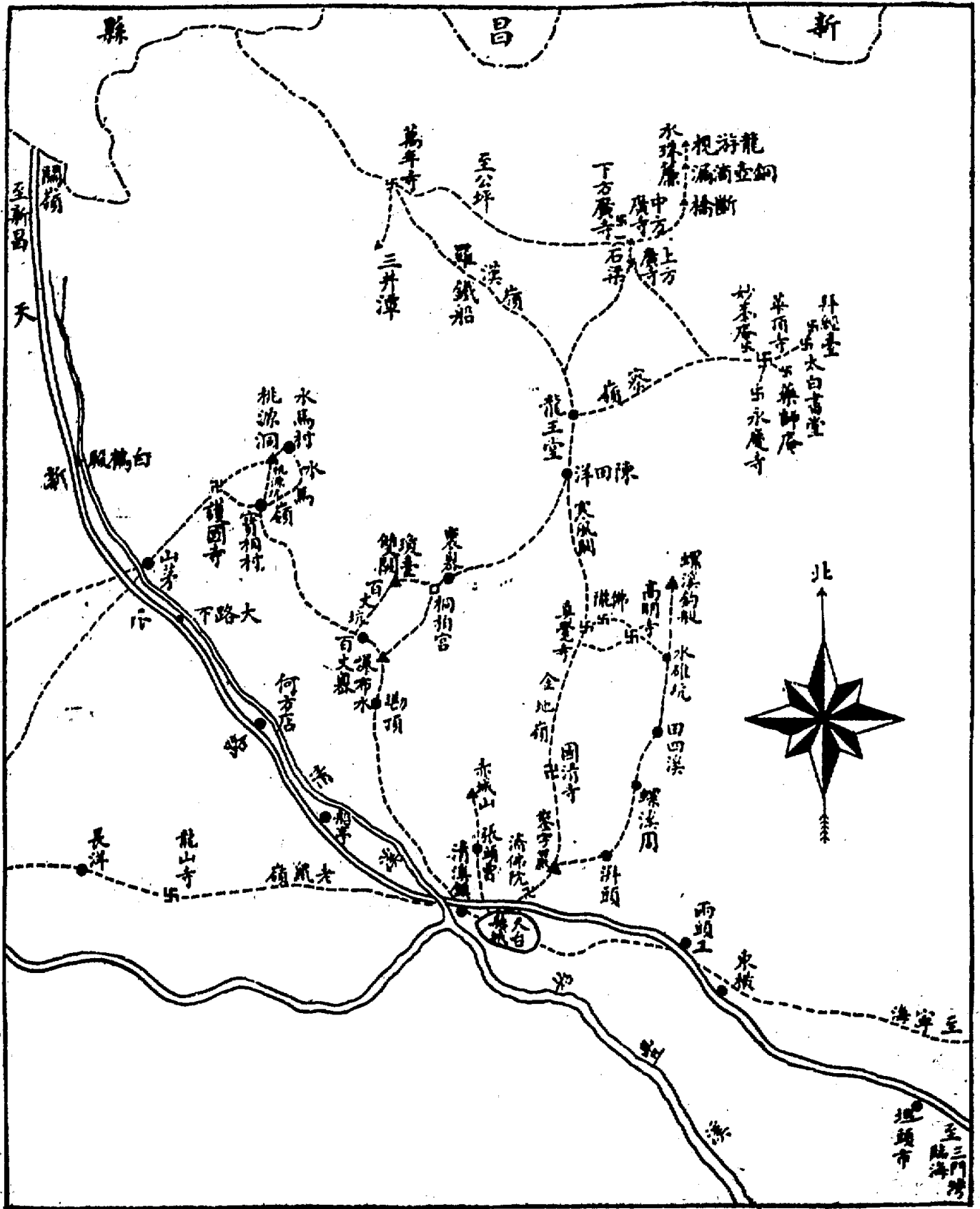
明岩唐郎釣蟾



銅壺滴瀝

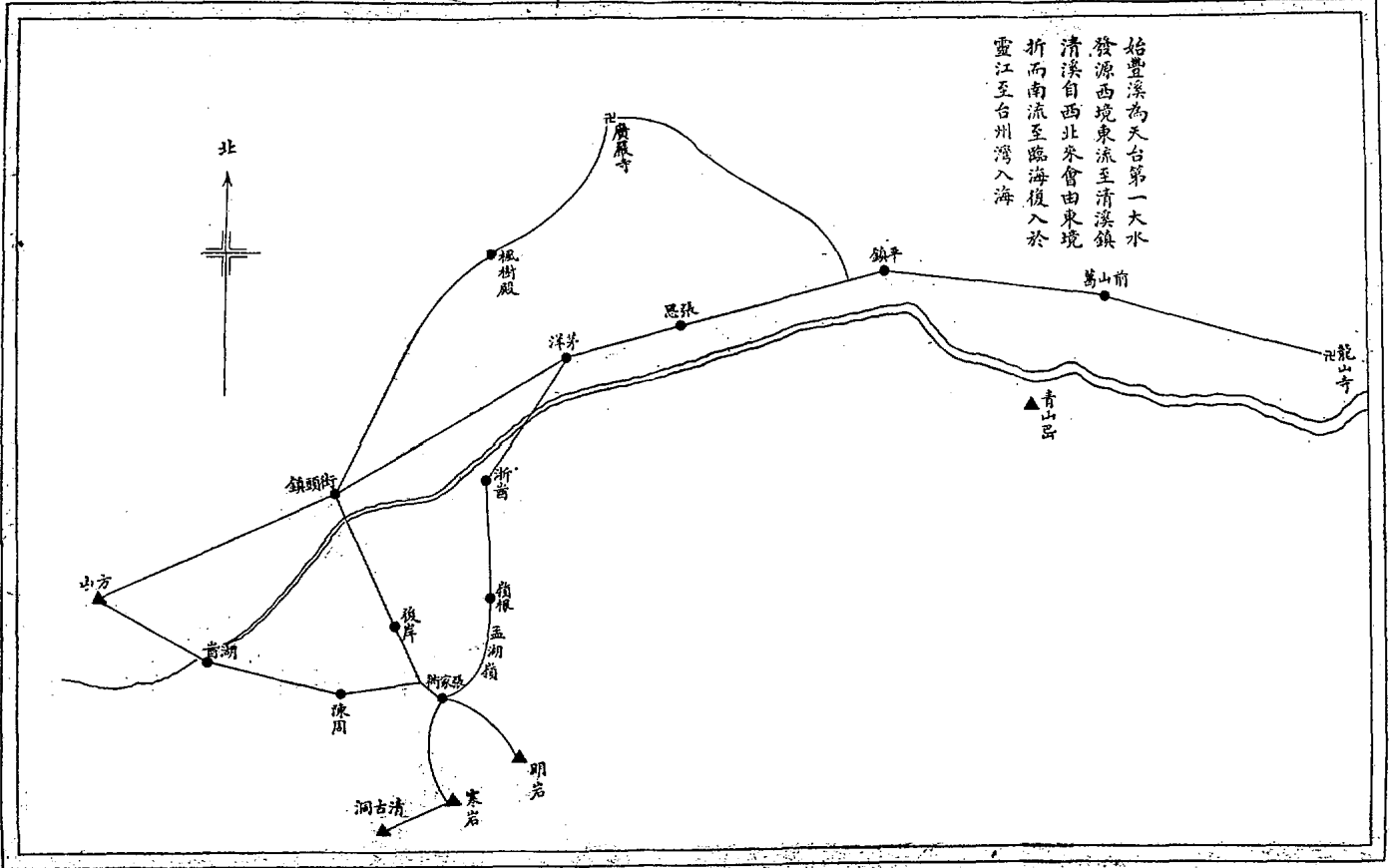


天台山方位交通圖



(一) 圖程遊山天台

始豐溪為天台第一大水
發源西境東流至清溪鎮
清溪自西北來會由東境
折而南流至臨海復入於
靈江至台州灣入海



(二) 圖程遊山台天

自序

天台山距余家百二十里，神秀靈奇，稱於海內；心竊向往，而頻年以執教他方，未及一遊。今年春，余方返里，時同學干君人俊，亦由天台縣立中學回寧，道及台嶽名勝，約余往遊。余乃乘輿同抵台城，下榻台中，先遊近處，繼乃上山，徧歷諸勝。前後數十日，舉凡山巔水涯，晦明變化，仙跡佛蹟，碑刻摩崖，爲人跡所可及者，皆欲探其奇而窮其異，有再至三至者焉。日間所遊，夜輒記之，積數萬言。干君並慫余編著遊覽指南一書，以餉來者。余惟天台山之有專書，由來已久：明萬曆時，釋傳燈考山之源流形勝，寺觀教宗，僧道隱逸，盛典靈跡，以及異產文章，撰天台山方外志三十卷，台山古蹟始有徵。清康熙時，台州知府張聯元，因方外志，輯天台山全志十八卷，簡要賅博，著爲正例。此後遂未見焉。惟是二百年來，人事代謝，古蹟變遷，或昔有而今無，或昔無而今見，執此責彼，往往無從究

詰。文獻散亡。識者憾焉。山志之輯，不無必要。余竊有意於斯，而力未逮；乃就遊覽所見聞，考以二志，采其要，增所無有，並參以一得之見，以求實用。閱數月，乃脫稿。秋間，復來山重遊，加以整理，得二十餘篇，曰「天台山指南」。雖不敢云美備，然茲山之面目，可概見矣。書既成，遂付梓以貢於當世之好遊者，是爲序。

癸酉九月寧海徐瑋誌於赤城山築

例言

- 一 是書首重掌故，以志書之旨趣，就實地所見聞，仿普通遊覽指南方式編著。
- 一 「天台山史略」明其沿革，「天台山地誌」明其方域，各列專編，以清體例。
- 一 遊覽所及，祇問名勝，雖遠必屆；凡非勝跡，近亦列入，遠則從略。
- 一 名勝次序，俱依日程排列，一線貫通，有如遊記，庶較生動。
- 一 凡遇事蹟互有出入之處，則舍短取長，止於確當。
- 一 天台山遊程圖，係參考天台縣政府所有圖表編製。天台山方位交通圖，以及公路里程，係根據浙江省公路局統計圖表編製。
- 一 交通及開支，係就最近狀況而言；社會日有變遷，是在遊者活用。

- 一 遊山備用諸物，俱切實際，臨事者自能知之。
- 一 著者雖抱探幽索隱態度，而容有不周之處，尙祈閱者指正之。
- 一 編是書前，曾荷吾友干人俊君敦促之情，謹此誌謝。
- 一 附圖多採自天台鴻雪照相館，該館工於攝景，附以介紹。

目次

自序

例言

一	天台山史略	一
二	天台山地誌	三
三	天台山名勝考	六
四	天台山人物誌	一一
五	天台山特産	一一
六	赤城山	一三

七	國清寺	二八
八	真覺寺 佛隴	三四
九	高明寺	三八
一〇	螺溪釣艇	四一
一一	華頂寺 拜經臺	四三
一二	方廣寺 石梁	四八
一三	銅壺滴漏 水珠簾 龍遊規	五三
一四	萬年寺 三井潭	五五
一五	桐柏宮 桐柏瀑布	五八
一六	瓊臺	六三

一七	桃源	六七
一八	寒岩 明岩	七一
一九	方山 廣嚴寺	七六
二〇	遊山日程	七九
二一	交通及開支	八一
二二	遊山備用諸物	八四

天台山指南

一 天台山史略

天台山之名，始見於內經山記，顯於劉晨阮肇之遇仙，而著於孫興公之作賦；其後遂多爲文人所遊覽，釋道所棲記，代不乏人，久而稱著。

若夫文人，則有晉孫興公之作賦，唐李白孟浩然等之吟詩，近人康有爲等之題咏。

高僧則晉有曇猷，隋有智顛灌頂；唐有寒山拾得，明有傳燈，皆有盛名異跡。

仙道則漢有劉阮之遇仙，晉有葛洪，唐有司馬承禎，宋有張伯端等，羽化尸解而去。

寺觀則曇猷興方廣萬年，智顛興國清高明，而桐柏宮爲司馬承禎建，皆其著見者也。

實錄則唐有神邕山圖，明有方外志，清有天台山全志等書。

總茲山二千年之歷史，大都爲佛道兩教所演化，約而言之，可分爲下列七大時代。

(一) 傳說時代 自漢明帝永平五年，劉晨阮肇入天台，失踪後，到者絕少，終後漢之世，可稱傳說時代。

(二) 佛道兩教萌芽時代 三國吳時，始有葛元來山煉丹，晉時有曇猷來山習禪，可稱兩教萌芽時代。

(三) 佛教興盛時代 自南朝至隋，佛教徒接踵而來，若定光若智顛若灌頂皆爲高僧，智顛開天台宗之祖，爲陳後主，隋煬帝所優禮，一時佛教大盛。

(四) 道教興盛時代 唐時視道教爲國教，尊崇備至，玄宗爲司馬承禎建桐柏宮，稱道教極盛時代。

(五)中落時代 盛極必衰，事理之常，佛道自宋至明，旋起旋落，無大發達。

(六)復興時代 明季有高僧傳燈、紹智、顓之之遺緒，編方外志、註圓通疏，創楞嚴壇於天台，宗別開一面，可稱佛教復興時代，清雍正時，重建崇道觀，一時道教復盛。

(七)委靡時代 自中外溝通，科學輸入以後，智識界視佛道爲迷信，無復提倡之者；雖少數學者，研求佛學道經，而不能使社會率然景從，可稱兩教不振時代。

二 天台山地誌

古來稱天台山處五縣之中央。所謂五縣，以歷代建置沿革不一，故所指亦不同。李善註、孫綽、天台山賦「落五界而迅征」，謂「五縣之界，係餘姚、句章、鄞、剡、始寧」。舊赤城載棲山、登真、隱訣云：「大小台處五縣中央。」註謂「五縣係餘姚、句章、臨海、天台、剡縣」。按今實處天台、新昌、嵊縣、臨

海、寧海五縣中央，逶迤延袤，幅員甚廣，不以縣爲界也。

天台山無主山及主峯，爲諸山之總稱。山由會稽括蒼擘脉而來，從關嶺過峽，頂對三辰，當牛女分野，上應台宿，故有是名。按台之爲郡，萌芽於漢，至唐始改爲台州，而天台故始豐地，至宋建隆始改爲天台縣，蓋均以天台山而名也。

舊稱天台山高一萬八千丈，周圍八百里，蓋地跨五縣，故有八百里；自四周至頂點，平均約當百里，故有一萬八千丈之說。又稱天台山有八門四面。八門之說，方外志與天台山全志主張不同。後說以華頂爲宗主，定金地至察嶺爲南門；黃振、幽溪、螺溪爲東南門；王愛、筋竹爲東門；第一支靈墟爲東門；第二支大同澄深爲東北門；慈聖、金庭爲西北門；石梁、斷橋、萬年藤、公會墅、天姥、彩煙爲西門；桃源、關嶺、白岩、秀溪、桐柏爲西南門；以華頂爲車軸，八門環繞。四面之說，智者以赤城爲南門，以新昌、石城爲西門，徐靈府又以剡縣金庭觀爲北門，傳燈以王愛山爲東門。此皆指山之所至言。

之也。

若以遊覽區域言之，可以龍王堂爲中心，劃分爲南區，東南區，東北區，北區，西北區，西南區，計六區。南區包有赤城山國清寺，金地嶺一帶；東南區包有真覺寺佛隴，高明寺，螺溪一帶；東北區包有華頂寺，拜經臺一帶；北區包有方廣寺，石梁，銅壺滴漏一帶；西北區包有萬年寺一帶；西南區包有桐柏宮，瓊臺，桃源一帶。乃若引伸西北，則可至天姥峯，引伸西南，則可至寒岩明岩方山一帶，此就山之名勝而言也。

天台山以地勢氣候之特異，且爲佛教聖地，故四時之景色不同，而各有勝慨：

香期 各大寺每當春間傳戒，僧衆常千人，進香者更多，遊人絡繹不絕，舊曆正月半後，至二月十九日，凡月餘日，稱爲香期。各省如上海各埠，亦有來者，頗極一時之盛。寺僧均以此時，爲募化之機會。

避暑 華頂一帶，溫度頗低，雖盛夏不熱，而雷雨常在其下；故宜於避暑。其地塵囂不到，茶香泉清，尤饒逸致。寺中供給之素食，更合夏令衛生。

觀日 登華頂峯觀日出奇景，遊人引爲無上快事。然山頭多雲霧，每爲所掩，不易觀得；或以海岸上有遊氣，卽觀得之，亦不通明，惟秋分後，至春分前，天氣高爽，常多佳日；而且日道居南，適當拜經臺東南面，其前峯巒無阻，更可一望盡收。至一月之間，以下弦後至上弦前爲宜，月光愈晦，陽光愈豔也。舊稱每年陰曆十月初一日，日月並出，不確。

三 天台山名勝考

天台山名勝，前人述之者多矣；或形諸詩賦，或筆諸志書，美不勝收。茲錄其最著者一二以爲考。

晉孫綽天台山賦并序

天台山者，蓋山嶽之神秀者也；涉海則有方丈蓬萊，登陸則有四明天台，皆元聖之所遊化，靈仙之所窟宅。夫其峻極之狀，嘉祥之美，窮山海之瓌富，盡人神之壯麗矣。所以不列於五嶽，闕載於常典者，豈不以所立冥奧，其路幽迥；或倒景於重溟，或匿峯於千嶺，始經魑魅之途，卒踐無人之境，舉世罕能登涉，王者莫由禋祀，故事絕於常篇，名標於奇紀，然圖像之興，豈虛也哉。非夫遺世翫道，絕粒茹芝者，烏能輕舉而宅之；非夫遠寄冥搜，篤信通神者，何肯遙想而存之。余所以馳神運思，晝詠宵興，俛仰之間，若已再升者也。方解纓絡，永託茲嶺，不任吟想之至，聊奮藻以散懷。

太虛遼廓而無闕，運自然之妙有，融而爲川瀆，結而爲山阜；嗟台嶽之所奇挺，實神明之所扶持；陰牛宿以曜峯，託靈越以正基。結根彌於華岱，直指高於九疑，應配天於唐典，齊峻於周詩。邈彼

絕域，幽邃竊窕；近智者以守見而不之，之者以路絕而莫曉。晒夏蟲之疑冰，整輕翻而思矯；理無隱而不彰，啓二奇以示兆，赤城霞起以建標，瀑布飛流以界道。覩靈驗而遂徂，忽乎吾之將行，仍羽人於丹丘，尋不死之福庭；苟台嶺之可攀，亦何羨於層城；釋域中之常戀，暢超然之高情；被毛褐之森森，振金策之鈴鈴，披荒榛之蒙籠，陟峭嶠之崢嶸。濟檜溪而直進，落五界而迅征；跨穹隆之懸磴，臨萬丈之絕冥；踐莓苔之滑石，搏壁立之翠屏；攬樛木之長蘿，援葛藟之飛莖。雖一冒於垂堂，乃永存乎長生；必契誠於幽昧，履重險而逾平。既克濟於九折，路威夷而修通；恣心目之寥朗，任緩步之從容；藉萋萋之織草，蔭落落之長松；覩翔鸞之裔裔，聽鳴鳳之噦噦；過靈溪而一濯，疏煩想於心胸；蕩遺塵於旋流，發五蓋之遊蒙；追羲農之絕軌，躡二老之玄踪。陡降信宿，迄於仙都；雙闕雲竦以夾路，瓊臺中天而懸居；珠闕玲瓏於林間，玉堂陰映於高隅；彤雲斐亶以翼樞，繳目炯晃於綺疏；八桂森挺以凌霜，五芝含秀而晨敷；惠風佇芳於陽林，醴泉涌溜於陰渠；建木

滅景於千尋琪樹璀璨而垂珠王喬控鶴以冲天，應真飛錫以躡虛；聘神變之揮霍，忽出有而入無。於是遊覽既周，體靜心閒，害馬已去，世事都捐，投刃皆虛，目無全牛，凝思幽巖，朗詠長川；爾乃羲和亭午，遊氛高褰，法鼓琅以振嚮，衆香馥以揚煙，肆覲天宗，受集通仙。挹以元玉之膏，漱以華池之泉，散以象外之說，暢以無生之篇。悟遣有之不盡，覺涉無之有間，泯色空以合跡，忽卽有而得玄，釋二名之同出，消一無於三幡，恣語樂以終日，等寂默於不言，渾萬象以冥觀，兀同體於自然。

唐張承吉祐遊天台詩

崔嵬海西鎮，靈跡傳千古；羣峯日來朝，纍纍孫侍祖。三茅卽拳石，二室猶塊土；傍洞窟神仙，中岩宅龍虎。名從乾取象，位與坤作輔；鸞鶴自相羣，前人空若瞽。巉岩到秋碧，媧女徒巧補；視聽出塵埃，趣高心漸苦。纔登招手石，肘底笑天姥；仰看華蓋尖，赤日雲上午。奔雷撼深谷，下見山脚雨；回

首望四明，蟲蠹若城堵，昏晨邈千態，恐動非自主；控鶴大夢中，坐覺身詡詡，東溟子時月，却孕元化母；彭蠡不盈杯，浙江微辨縷，石梁屹橫架，萬仞青壁豎；却瞰赤城巔，勢來如刀弩。盤松國清道，九里天莫覩；穹崇上嶺三，巖岨旁聳五。空崖絕凡路，癡立糜與塵；邈峻極天門，覩海窮地戶，金庭路非遠；徒步欲將舉，身樂道家流，敦儒若一矩。行尋白雲叟，禮象登峻宇；佛窟繚杉柵，仙壇半榛莽。懸崖與飛瀑，險噴難足俯；海眼三井通，羽門雙闕杜。瓊臺下昏側，手足前探乳；但造不死鄉，前勞何足數。

元曹新山文晦標舉「天台八景」

赤城棲霞

雙澗觀瀾

螺溪釣艇

華頂歸雲

石橋雪瀑

瓊臺夜月

桃源春曉

寒岩夕照

按所標「八景」述之者互有出入，今爲訂定如上。後人更有「小八景」之標目，多無關天台山神秀，不足錄也。

明釋傳燈天台山形勝考十勝

山在下望之，不啻千仞，及昇其巔，四通八達，間皆可數十里如在平地，其勝一也。
華頂峯頭，東望大海，南觀雁岩，西矚括蒼，北眺錢塘，一覽可盡其勝二也。

俯瞰羣峯，皆在其下，羅列環遶，或如蓮葉，或如花鬚，恍疑一朵芙蓉，浮於海上，其勝三也。僧寺道院，桑麻相接，鐘梵鳴於天上，鷄犬吠於雲中，其勝四也。

雖極其幽邃之地，皆明爽開豁，使人襟抱蕩然，其勝五也。

山與通衢左近，車馬絡繹其下，勝概羅列其巔，可望而不可到，其勝六也。

山無背向，四面如一，其勝七也。

山有八支八溪爲界，以華頂爲車軸，山之周遭如八軸輪，亦如八葉覆蓮，其勝八也。

山產衆藥，又多肥蕨黃精，足供糗糧，其勝九也。

山林深遠，卽居民亦有未臻其奧者，可以避隱，其勝十也。

四 天台山人物誌

天台山高僧仙道，代有其人，茲將最著名者十餘人，集其事實，以供參考。

釋

曇猷 一名法猷，燉煌人，苦行習禪，初止剡之石城山，興寧中至天台赤城。舊傳赤城有五百大神居之，言輒降禍。猷坐禪石室，有猛虎巨蛇競出，猷不動，一日有神詣猷，願他徙而去。天台懸崖峻峙，古老相傳，上有精舍，得道者居之，雖有石橋跨澗，而橫石斷人。且莓苔青滑，自古已來，無得至者，猷行至石橋，聞空中聲曰：居今未得度，却後十年自當來也。武帝太元八年入寂。

支遁 字道林，河內人；王羲之守會稽，遁與孫綽共往，因論莊子逍遙游，遁作數千言，才藻新奇，王披襟留連，延任靈嘉寺，隨入天姥沃洲。性好養鶴，有放鶴峯，人稱之爲支公。

定光 青州人，姓許，字靜照；大同初，隱佛隴，居山三十載，人罕知者。智顛未至前二年，預告山民曰：大善知識，當來相就，宜種豈造醬，編蒲爲席，更起屋待之。陳大建十三年坐滅，凡三瘞，體骨

湧出，後置殿乃已。舊傳錫杖尙畱在昌安，卽會稽隆安院也。

智顛 字德安，姓陳氏，潁川人。年十五，作沙門，夢見極高山頂，有僧招手曰：汝當居此，汝當終此。

初住瓦官寺。陳大建七年，入天台，度石梁，見佛隴南峯，左右映帶，其夕宿定光禪師草菴。定光謂曰：還憶夢中招手事乎？此峯金地，我已居之，北峯銀地，汝當居之，卽今修禪道場是也。陳後

主顧問羣臣曰：釋門誰爲名勝？徐陵對曰：瓦官禪師德邁風霜，禪鑑淵海，今高步天台，法雲東靄。陳主凡三遣使，皆自手書敕詔。陳亡後，隋煬帝爲晉王時，信奉之。居台山二十二年，建道場十二所，國清其一也。後示滅，其徒與葬佛隴，嘗著止觀十卷，緇流宗爲天台教。宋天聖中，詔求其書，賜名天台總錄。其徒如灌頂、普明、智晞、智瓌皆有名。宣帝割始豐縣調敕智顛禪師佛法雄傑，時匠所宗，訓兼道俗，國之望也。宜割始豐縣調以充衆，蠲兩戶民用供薪水，主者施行，大

建九年二月。

灌頂 姓吳氏章安人，字法雲，陳至德初，謁智顛於脩禪寺，所說法，悉能領解。禎明元年，隨智者止金陵光宅。隋開皇間，至江陵玉泉，後還山造國清寺，今爲天台第二祖。著涅槃元義二卷。疏二十卷。時隋末寇盜羣起，師自序云：推度聖文，凡歷五載，何年不見兵火，何歲不見干戈，菜食水齋，冰牀雪被，其勞苦有若此者。晚年於會稽稱心精舍說法，唐貞觀六年，終於國清寺。先是貞觀元年，同學智晞，絕而復甦，曰：吾生兜率見先師智者寶座，有一座尙空，彼天人曰：却後六年，灌頂來昇此座，計歲不謬。

豐干 不知何許人，居天台國清寺；或云邑人豐尙書之子。形貌寢惡，被髮布裘，或時唱歌，人問之，第云：隨我騎虎遊松門；與寒山拾得相親，三人每邂逅，則長吟大笑，人莫側也。貞觀中，太守閻丘蔭遇豐干於京邸，問天台有何聖賢。答云：國清寺有寒山、拾得，狀貌風狂，歌笑不常，見之不識，識之不得，取相蓋文殊、普賢後身也。閻丘至寺，二人方據火談笑，閻丘遽前揖之，二人云

豐干饒舌，遂馳走而去。

拾得 不知名氏，因豐干在山中經行至赤城道側，聞兒啼聲，遂尋見一子，可數歲，因名拾得。在國清內滌器，每日齋畢，澄瀘食滓，以筒盛之。寒山來，卽負之去，有偈曰：無嗔卽是戒，心淨卽出家，我性與再合，一切法無差。僧道翹纂寒山詩，以拾得偈附焉。

寒山子 不言氏族，以在寒石山中居止得名；容貌枯悴，布襦零落，以樺皮爲冠，曳大木屐，時來國清焉。就拾得聚衆僧殘食菜滓食之，或廊下徐行，或時叫噪望空謾罵，寺僧以杖逼逐，翻身撫掌大笑而去；雖出言如狂，而有意趣，嘗得詩輒題石間，好事者隨錄之，得三百餘首，名寒山詩，多述幽隱之興，或譏諷時態，警勵風俗，徐靈府序而傳之，終寒石山中。

一行 張姓，鉅鹿人，早歲聰敏，讀書不再，師事普寂，因窮大衍曆，求訪師資，至國清，聞僧於院中布算，其聲窸窣，旣而謂其徒曰：今日當有弟子求吾算法，已合到門，豈無人導達耶？卽除一算

曰：門前水西流，弟子當至。一行承言而入，稽首請法，盡受其術。邢和璞嘗謂尹愔曰：一行其聖人乎？漢之洛下閎造大初曆云，後八百歲當差一日，則有聖人定之，今年期畢矣，而一行造大衍曆，正其差謬，則洛下閎之言信矣。元宗嘗問國祚幾何，有留難否？一行曰：鑾輿有萬里之行，社稷終吉。帝警問不答，退以小金盒進之，曰：至萬里即開。及祿山亂，駕幸成都，至萬里橋，忽悟，開盒視之，蓋當歸少許，未幾果歸。昭宗初封吉王，唐至昭宗而滅，故讖終吉。寂滅時春秋四十五，帝哭之甚哀，親製碑書，出庫錢建塔。

傳燈 又稱無盡燈，明末高明寺僧，博求內典，善八分書，嘗註圓通疏於寺左洞中，又恐天台靈跡無徵，始輯天台山方外志。大師紹智者之遺緒，建講席之法幢，重興高明寺，於天台宗中特起高明一派。高明寺之有楞嚴壇，自傳燈始。寺後上方，有無盡燈大師塔院。

仙道

劉晨阮肇。漢永平五年，剡縣劉晨阮肇共入天台山採藥，路迷不得返。經十三日糧盡，遙望山上桃樹有子實，攀緣藤葛，乃得上，各噉數枚，飢止體充。復下山持杯取水，欲盥嗽，見蕪菁葉，從山腹流出甚鮮。復一杯流出有胡麻飯糝，便逆流行二三里，至一大溪邊。有二女子，姿資妙絕，見二人持杯出，便笑曰：劉阮二郎捉向所失流杯來。晨肇緣二女子，便呼其姓，如有舊，乃相見，問來何晚？因邀還家，遂停半年，氣候草木是春時，百鳥啼鳴，更懷悲思，求歸甚苦，女曰：使君思家，可當如何，遂呼前來，女子集會奏樂，共送劉阮，指示還路，既出，親舊零落，邑屋改異，無相識問，訊得七世孫，傳聞上世入山，迷不得歸，至晉太元八年復去，不知何所。

葛洪 字稚川，丹陽句容人，少好學，家貧自伐薪，以買紙筆，尋書問義，不遠數千里，尤好神仙導養之法。從祖葛仙翁元，以煉丹祕術，授弟子鄭隱，洪就隱學，悉得其法。鮑元亦傳元業，以女妻之，初爲參軍。咸和初，王導選爲散騎常侍，領國史，固辭不受。聞交趾出丹砂，求爲勾漏令，至廣

止羅浮山，後曾煉丹於天台天姥。有慶雲甘露之瑞，自號抱朴子，因以名書，又著碑誄詩賦及神仙隱逸集異等傳；併五經史漢百家言方技雜事與金匱藥方等書，共數百卷，後尸解。

陶弘景，秣陵人，字通明，號華陽。居嘗隱居海寧閬風里，與張少霞煉丹，常夢神告曰：山在後，海在前，金笈玉笥居兩邊，是中可以藏汝丹，遂藏丹焉。

司馬承禎，字子微，洛州溫人，事潘師正，傳辟穀導引術，遍遊名山。唐武后嘗召之，未幾去，與陳子昂、王維、李白、孟浩然、賀知章、盧藏用、宋之問、王適、畢構爲仙宗十友。睿宗復迎至京師，訪以治道，曰：游心於淡，合氣於漠，與物自然，而無容私焉，則天下治。帝嘆詠曰：廣成之言，何以加此。辭歸天台。盧藏用指終南山曰：此中大有佳處，何必天台。對曰：以僕觀之，乃仕宦之捷徑爾。盧初隱終南，後登朝，聞言殊有慚色，承禎還山，元宗與公卿俱以詩餞之。年八十有九，化去如蟬蛻，弟子葬其衣冠焉。元宗親撰碑文，有脩真祕旨、天地宮府圖、坐忘論、登真系等書行於世，詔

贈銀青光祿大夫諡貞一先生。

徐靈府 號默希子，錢塘天目山人，通儒學，無冀於名利，居天台，雲蓋峯、虎頭岩石室。會昌中，頻詔不起，獻詩言志曰：野性歌三樂，皇恩出九重，來願紫宸命，遣下白雲峯，多愧書傳鶴，深慚紙畫龍，將何佐明主，甘老在岩松，居山凡十餘年，絕粒久之，年八十二卒。著元鑑五篇，詮通元真經十二篇，及撰天台山記三洞要略寒山子集敘。

張伯端 天台人，字平叔，少好學，晚遊蜀，遇劉海蟾授金液還丹火候之訣，乃改名用誠，號紫陽，自謂得形神俱妙之道，歸以所得著成祕訣八十一首，號悟真篇，曰：平生所學盡在此矣。後世宗之，稱爲天台仙派，年九十九歲，趺坐而化，得舍利千百，大者如芡實，色皆紺碧，至淳熙中，其家早起，見一道流，踞上席而坐，叩其家事，歷歷，值其孫他出，乃去，人以爲用誠之歸云。又郡志載用誠臨海人，爲吏，在府辦事，家送膳至，衆以其所食魚鮮匿之梁間，平叔疑其婢行竊，歸撲

其婢，婢自經死，一日蟲自梁間下，驗之魚爛蟲出也。平叔喟然嘆曰：積牘盈箱，其中類竊魚事，不知凡幾，將所署案卷，盡焚之。遂按火燒文書律，遣戍，先是郡城有鹽顛，每食鹽數十觔，平叔奉之最謹。臨別囑曰：若遇難，但呼祖師三聲，卽解汝厄。械至百步溪，天炎浴溪中，遂仙去。百步嶺，舊有紫陽真人祠，匾云紫陽神化處。

五 天台山特產

天台山多沙土，物產除普通者外，尙有若干特產，茲分述之：

(一) 茶 以雲霧茶爲最有名，出華頂一帶，每當穀雨前後，山中各處，採茶者不絕，城內有茶場多處，皆製以運往他處者，銷路頗大。

莊茹芝續茶譜云：「天台山茶有三品，紫凝爲上，魏嶺次之，小溪又次之。」志按：紫凝今普門也，

魏嶺天封也，小溪國清也。

(二) 朮 有蒼白兩種，兩年後可收，山中皆有之。總以野朮爲佳，與新昌所出，皆產量頗大，運往各處，供藥用。其他若茯苓何首烏玉竹天門冬之類，亦有所產。

神農經曰：「必欲長生當服山精」山精紅朮也。

(三) 蕨 土名蕨鷄，以初生狀如鷄拳故名，根可爲粉。山中人於秋冬間，漫山開掘，磨作爲粉，或作麵，或蒸炙爲餅，可以療飢。

明萬曆間，天台大饑，鄉人攜妻子入山，採蕨度日，不計其數。

(四) 黃精 山中人掘其根，九蒸九曝而食之。其味頗甘，博物志云：大陽之草名黃精，餌之可以長生。

記稱黃精，味甘氣平，補中益氣，除風濕，補五勞七傷，久服輕身延年。

(五)菩提樹 樹如柿，花亦相似，未結蕊時，先別抽一葉，長一指有半，闊兩指，色白而光潤，乃結蕊於葉下，日則覆子以蔽日，夜則捧子以承露，秋社後，取子爲珠。名菩提珠，必有一二如羅漢者，謂之佛頭。他處所產則無之，相傳西天梵僧遺此種云。

(六)萬年藤 出華頂，俗呼倒掛刺，可爲林，每年出產頗多。
陸龜蒙詩，萬古陰崖雪，靈根不爲枯。瘦於霜鶴脰，奇是墨龍鬚。拄訪元談客，持看撥畫圖。湖雲如有路，並可到仙都。

六 赤城山

由天台縣城出西門六里，卽抵赤城山。山一名燒山，石皆赭色，望之如霞，高下層列，有如雉堞，故名。

方未至赤城也，道旁有古塚一，題曰：「齊田橫五百人墓。」好事者爲之也。及抵山麓，仰視有「赤城霞」三字，鐫於岩壁之上，字大數尺。

赤城山東南面多岩洞。紫雲岩在山麓，俗稱下洞，形勝爲赤城冠。洞廣數十丈，高十餘丈，仰視危岩凌虛而出，勢如欲墜，足爲之不寧焉。水灑岩簷，終日不絕，有如雪消。嘗於冬日懸冰，大者如斗，亦巨觀也。洞中結屋三層，構造新穎，光明精潔。廳堂頗軒敞，兩旁闢室多間，上層有欄，凭欄一眺，其前檜柏松篁，隨坡掩映，蒼翠欲滴，景色幽絕。

按齊周華遊記祇言：「此洞疑卽玉京洞，仙史載漢毛司命真君所治，爲第六洞天。」而未有紫雲之稱，則係後人所名可知矣。

洞之左上方，爲五百大神祠。相傳赤城山舊爲五百大神所居，迨晉曇猷大師至其地，始徙避云。祠旁有立雪處。

距紫雲洞北首約百步，有白蛇洞，已堵塞。赤城錄言：「白蟒啖昇仙道士白骨成堆，」卽此。其地草木蒙茸，遊者少至。清時邑人齊召南堵之，患遂絕。

由下洞而上，曲徑盤紆，頗峭峻，舊有十八盤之稱。近已鑿岩開道，可兩人並行。上登山半，其左爲香雲洞，右爲瑞霞洞，稍上爲華陽洞。以上三洞，俗稱中岩，華陽洞卽古釋籤洞，爲唐僧湛然演天台教處，壁間有小篆「釋籤」二字，爲唐僧清觀書。

更上爲玉京洞，俗稱上岩洞。洞當山顛浮屠之下，高如紫雲洞而略小，結屋數間，亦高潔，廳堂懸有蔡元培先生手書一聯。聯云：

山中習靜觀朝槿，竹下無言對紫茶。

階前有石碑，題「金錢池」三大字；池距此尙遙，非所在也。

玉京洞左上有三小洞，作三小龕，供神像，曰文昌閣。頗淺隘，有齊召南書「天開文運」額在

焉。

乃復北行而上，淺草成蹊，數百步，抵金錢池。池大可半畝。相傳晉僧曇蘭憩此誦經，有神獻金錢，僧棄之池中，故名。事見玉京洞碑記。又傳，昔有高僧居此，一日，其徒涎池中物，取魚與螺，將烹而食之，螺已敲去壳端，魚方炙其一面，爲僧所覺，責令返傾於池中，而魚螺並活。後池中之魚，左右兩面，其色一焦一淡，螺之後端盡平滑云。

上有穿劍岩，空懸山際，其兩側截然而下數百仞。岩縫中開一線，其深徹底，望之令人股慄。

山巔有浮屠一，爲梁岳陽王妃建。舊有七級，高二十丈，中藏舍利四十九顆。五代僧德韶重建，中藏舍利二十八顆，餘散安別寺。塔現祇四級，高可十丈，外多剝落，磚有紋成繩捲狀。台山之塔，以此爲最古。

浮屠下西北面處，有洗腸井，稱爲曇猷洗腸處。係一小坎，徑約一尺五。井淺而水常盈，水流處

猶生韭，無他草，亦異事也。

右折而下，有洞爲餐霞洞。其旁結屋數椽，清末有天台節婦齊氏居此，掬土爲夫營墓，墓式光怪，掬處遂名掬井。節婦有一子，亦早殤，死後合瘞洞中。壁上有「秋霜比潔」四字，爲民國四年大總統題給。對面又有「掬井」二字，爲邑人齊拙民所題，旁有天台縣知事胡遠芬題七絕一首，詩曰：掬土何期掬井成，井成水合映霜清，而今飲水難盈掬，爲憶當年掬淚情。

齊氏爲孫姓，婦能書畫，早歲卽寡，居此垂四十年，足不出洞門一步云。

由餐霞洞前行，繞山南，循岩壁間鳥道而過，如登城垣，如遊霞際，復返於玉京洞。乃下十八盤。

宋蘇軾贈杜介遊赤城詩：

我夢遊天台，橫空石橋小；松風吹茵露，翠濕香嫋嫋。應真飛錫過，絕澗渡雲鳥；舉意欲何之，儵然已松杪。覺來如墮空，耿耿窗戶曉；羣生陷迷網，獨達從古少。杜叟子何人，長嘯萬物表；妻子空四

壁，振策念輕矯。遂爲赤城遊，飛步凌縹渺。問禪不歸舍，屢爲瓢壺繞。何人識此志，佛眼自照燎。

宋洪适赤城詩：

懸輪曾此宅靈仙，洞府今稱第六天；親往不辭蘿蔓險，回看雲物起瓊田。

清施閏章登赤城詩：

靈城非遐壤，丹樓聳天造。木末出層標，雲歸展衆妙。玲瓏初景明，爛熳夕陽照。紆磴闕宵冥，飛策俯寒峭。玉洞虛無人，延目肆狐嘯。餐霞蘊奇賞，采芝企高蹈。逝將物外踪，汗漫窮仙嶠。

七 國清寺

下赤城山，東北五里，過拾得嶺，乃至國清寺。寺在天台城北七里；出小北門里許，有濟佛院，爲宋濟公發祥地。更一二里，過鑿字岩，岩上有「萬松徑」三字，字大六尺，爲宋僧指堂所書。由此至

國清寺，昔時道旁列大松頗多，故名萬松徑，今松已無有矣。

國清寺。開始於僧智顛，智顛有高行，爲陳隋君主所優禮，隋煬帝賜號智者大師。開皇十八年，煬帝爲晉王時，命司馬王弘來山建寺，時距智者圓寂已閱歲。先是圖樣爲大師所手定，付與僧衆，並書啓晉王，請建寺。寺初名天台寺，旋改國清寺，緣智者開山時，曾示識曰：「寺若成，國卽清。」故名。唐大中五年重建，稱「大中國清之寺」。宋景德間，稱「景德國清寺」。前後珍賜頗多。至清乾隆元年，又勅建一次。國清寺氣象雄偉，爲台山各寺冠。九域志稱：天台國清，與潤州棲霞，齊州靈岩，荊州玉泉，號稱「四絕」。

寺外有浮屠一，隋時與寺同建，六面九級，高可二十丈。至今尙矗立山表，不爽一線。又有七如來塔，排列道左，如迎遊客然。七塔上首有碑，題「唐一行禪師塔」六字，字大一尺，旁署刻上戴澳書，餘字中楷五六十，已不可全讀。碑陰有「魚樂國」三字，字大一尺五，署董其昌書。均雄渾可喜。

按一行禪師塔在河南銅人原，此處僅一碑耳。

寺前古木成林，綠蔭蔽天，深鎖曲徑；林禽唱和，與溪水松風聲相間，幽雅絕俗。寺左右有雙澗流下，相遇於寺門外，每當夏秋大雨時，山水暴瀉，兩澗水色，一黃一碧，激蕩迴環而西南流，煞有可觀。上有五峯環峙，正北曰八桂峯，東北曰靈禽峯，西北曰映霞峯，東南曰祥雲峯，西南曰靈芝峯；峯巒競秀，寺當其中。故國清寺稱有「雙澗迴瀾」「五峯拱秀」之勝。

澗上有橋，曰豐干橋。過橋入寺，有「國清寺」三字額，字頗秀勁，相傳爲王弘所書。左右有鐘鼓樓各一座。進爲雨花殿，昔智者九旬談妙，諸天散花，故名。再進爲大雄寶殿，高據臺上，氣象巍峨；中有三世尊像，高可齊棟。有第十五尊羅漢，其像常崩，世傳宋僧濟顛生而像崩，明甬上屠龍生而像又崩，清康熙末載又崩，亦異事也。大殿下有二古樟，二古柏，挺立四隅，並枝幹高大。

大殿之左，有伽藍殿，朝山者憩宿其處，往來不絕，香燭輝煌。前有古梅一本，大可容抱，骨幹峻

响近土處數尺已蝕去大半，僅留皮層四五寸，高據牆頭，終以不折，而枝葉扶疎，殊古拙可愛。牆間有「洗塵」二字。

過爲方丈樓下，有清阮元書「晉唐古方丈」額。再過爲修竹軒，結構新穎，廳堂軒敞，前有「竹影松聲」四字，下爲遊客休止之所，有聯云：

夢裏畫山川，雙澗五峯開佛國；

雲中絕塵俗，北齊南嶽溯禪宗。

前下爲香積廚，有漏沙鍋，徑約丈餘，鍋底有孔。相傳釋迦牟尼說法，文殊普賢行堂，觀音大士執爨；五百羅漢故難大士，以沙撒於米上，大士以杖觸破鍋底，漏沙不漏米，且不漏水，留此聖蹟。有聯云：

古寺尙存寒竈石，雲廚猶有漏沙鍋。

其旁爲寺廚房，竈上之鍋絕大，鑊如舂杓如箕，迴異常人家，漏沙鍋之遺韻也。

大殿之右，有三賢祠，供豐干寒山拾得三子，皆唐時聖僧，來此留異蹟者。三賢祠之外，爲羅漢堂，有五百羅漢像，其上爲藏經樓，藏經頗多。更前爲三聖殿，有須至釋迦觀音三像，亦高大，前有荷花池。殿旁蓮船室，有王右軍「鵝」字石刻，字大如雙扉，爲邑人曹掄選補書，序稱於華頂墨池側，發現王右軍鵝字碑半壁，乃摹仿成全筆云，墨池云，又有佛像石刻一方。

寺後岡上豎一豐碑，爲清乾隆元年勅建國清寺碑，朱倫瀚所書。其側舊有錫杖泉，爲宋僧普明坐禪處。嘗以下澗取水不便，乃以錫杖頓地曰：「此處當有泉！」水卽湧出，故名。岡上百步有摩崖頗多，字小者須用遠鏡窺之，方可辨。茲復考其全，錄如下：

「大中國清之寺」字大一尺五，旁署柳公權。

「枕石」在柳書右，字大二尺，下署晦翁。

「秀岩」在柳書左上方，字大二尺，下署米芾。

「寒山詩」——「重岩我卜居，鳥道絕人跡；庭際何所有，白雲抱幽石。」在柳書上方。

此處摩崖，前朝卽已湮沒，莫知其處。至民國初年，僧之南始尋得之，殊幸事也！

唐皮日休國清寺詩：

十里松門國清路，飯猿石上菩提樹；怪來煙雨落晴天，元是海風吹瀑布。

唐陸龜蒙國清寺詩：

峯帶樓臺天外立，明河色近罽窠濕；松間石上石僧寒，夜半檜溪水聲急。

唐杜荀鶴國清寺詩：

一到天台寺，高低景旋生，共僧岩上坐，見客海邊行，野色人耕破，山根浪打鳴，忙時向閑處，不覺有閑情。

宋洪适國清寺詩二首錄一：

物外千年寺，人間「四絕」名。兩廊諸嶽色，九里亂松聲。海氣標僧院，秋鐘徹縣城。夜來疎磬斷，月影徧樓清。

八 眞覺寺 佛隴

由國清寺豐干橋外而進，卽爲金地嶺，隨溪曲折，漸入漸高。北行六里許，嶺忽峭峻，上有二道，一紆一直。將達嶺巔，東岡上有兩岩突起，是爲招手岩。初智者大師夢登高山，有僧立岩上，以手招之曰：「汝當居此。汝當終此。」後悟其狀爲定光禪師，其地爲金地嶺，遂名岩曰招手岩，嶺頭建庵曰定光庵。庵圯已久，謹餘故址。自國清寺至此約八里，回視嶺外諸峯巒，如丘如阜，皆在其下；國清寺浮屠，尙挺立有致；城邑形如琵琶；始豐溪瀦洄若帶。眼界忽爲之寬。由此右折而下，可至高明寺。

金地嶺上高岡之北，曰塔頭，有真覺寺，高據山巔，寺外樹林深秀，竹籬曲折，有井曰甘泉井，寺有聯云：

登峯始識天台寺，入室還尋智者龕。

門外有古井，題曰甘泉井。

大殿中有智者大師真身寶塔，塔爲石製，高約二丈，刻縷細緻，敷以金漆，頗似木製。隋開皇十七年，大師示寂於新昌之大佛寺，其徒輿葬於此。初爲塔院，至宋祥符元年，始改真覺寺，故又名塔頭寺。俞樾有聯云：

五蘊皆空，何處無真身示見；

一塵不染，此中有妙相莊嚴。

前有知府陳璠書「震旦祖廷」額，字頗秀挺。對面又有李鴻章書「妙覺圓明」額。寺中有

唐元和四年「修禪道場碑」碑文爲梁肅所撰，字爲刺史徐放所書。此碑係由大慈寺移來。

寺左有隋唐明各朝諸大師塔。下有路亭，北通華頂，曰祖師亭，有額亦爲陳璠所書。塔頭之東，曰銀地嶺，有大慈寺故址，由此直達華頂。

東岡有大慈寺故址。寺舊名修禪寺，或名禪林，陳大建七年，爲智者建，號佛隴，係其第二宴坐處。隋創國清，乃更寺爲道場。今僅有矮屋數間，淪爲民居。舊有石碑經文，已散於別寺，無復存者。佛隴之前，多石刻摩崖，可見者如下：

「教源」在路上，八分書，字大三尺，邑人許光宇書。

「普賢境界」在路下，字大一尺五，書法古致，相傳爲智者書。

「佛隴」在「普賢境界」右下方，字大六尺，宋僧指堂書。

「天台山」在岡頂，字大四尺，亦指堂書，皆正楷雄渾。

過有說法臺，爲智者說法處。臺爲一巨石，長四丈，廣二尺餘，前有上諭「敦本興讓」四字，字大一尺餘，頗圓潤。

東行二里，有太平寺故址。寺爲梁乾化元年建，乃智者第六道場，今已荒落，僅有僧舍數楹，無復舊觀矣。前有無盡燈大師塔院。復前行里許而下，卽抵高明寺。自真覺寺而來，皆山徑。

宋王十朋大慈寺詩：

嵬嶺迢迢入翠微，梵宮佛殿鎖煙霏；斷碑古寺曾經眼，剛笑陳隋事已非。

清潘耒金地嶺詩：

九里松風十里泉，徐徐送客上青天；不知華頂高多少，已覺羣峯貼地眠。

前人銀地嶺詩：

誰道山僧徹骨貧，眼看大地總金銀，我居金嶺君銀嶺，劃破虛空露主賓。

九 高明寺

由佛隴折回塔頭，返過高岡，東下嶺五里許，乃抵高明寺。高明寺亦開山於智者大師初，大師居佛隴，講淨名經，經忽爲風翻，翩翩不下，乃杖錫披荆，追尋所向，至其處，風息經下。愛其峯巒秀發，清溪鑿心，乃營淨居。智者十二刹，此其一也。唐天佑七年，始建寺，稱高明寺，以其後倚高山也。宋大中祥符時，改淨名寺，後又復其舊稱。明萬曆間，僧傳燈重建寺。前後幾經興衰，最近在清光緒末葉重建。

大殿有鐵鑄三世尊像，各高丈餘。稱昔年募鑄自海南，運至海濱，沉沒者百年，後經起出，昇至山麓，以其過重，費幾許人力，始達山巔云。大殿後爲楞嚴壇，楞嚴壇左爲翻經堂，右爲不瞬堂。海內有楞嚴壇三，高明寺居其一，自傳燈始也。不瞬堂下有西方殿，內有一楞嚴海印三昧壇儀碑，一碑

文爲虞淳熙所撰，文義古奧，字爲董其昌書，行書娟秀，石刻亦精工，殊可珍視，碑計四面，嵌於牆壁間，每面橫寬二尺，高一尺。其前又有石刻一方，大小如前，行書小楷，出自三人手筆，書刻亦完好。

寺中舊藏有智者大師遺物：一爲袈裟，隋煬帝所賜物，長四尺，寬倍之，係繡帛數百方縫合而成，彩色相間。一爲紫金鉢，其徑約一尺，質粗作黃黝色，銅製物也。一爲貝葉經，色質如竹箬，光滑而細緻，上作梵文，計十九頁，每頁約寬二寸，長一尺，略有缺角，各以紫檀木夾之。復有陀羅尼經四卷，舊爲大師所手抄，藏於修禪寺，至唐宋時，失去一卷。四明僧元通習其書法，補完之，又別書四卷。後原帙散失，今所存者，全爲元通所書。卷末有各人題詞。康有爲亦有手筆數行。

寺左隅有鐘樓一座，民國十三年重建。登樓約五十級，上有大鐘，明萬曆時鑄造，重五百斤。出寺門，有康有爲書「高明講寺」四字。東南有筆塚，爲明玉禪師寫經禿筆之塚，塚上有小塔，題「明玉大德筆塚」下有碑題：「明玉禪師寫經筆塚銘」云云。

寺左有圓通洞，明傳燈大師曾在此註圓通疏，故名。洞係一石橫架，數石支柱而成，有奇致。其外古松天矯，下臨幽溪，景色清絕。其下幽溪之旁，又有般若臺石。

圓通洞四處，多石刻；洞後有「伏虎」二字，頗矯健，又有「松風閣」三字，尚可辨，字大均二尺。北首山側有一「佛」字絕大，徑二丈許，署僧興慈書。洞下有「看雲」二字，八分書，字大三尺，爲傳燈書。隔溪又有「幽溪」二字，字大尺許，書法端勁，稱智者大師所書。

宋洪适高明寺詩：

振策快秋晴，伽藍倚翠屏。看雲不留瞬，對竹已忘形。銀地聲千載，虹橋拱百靈。至今鐘磬響，如講淨名經。

清施閏章高明寺詩：

四山深翠裏，天豁一招提。路入藤陰合，簾飛花雨低。神猿依古洞，馴虎過幽溪。明日尋華頂，重攀

萬丈梯

明釋傳燈圓通洞詩：

一穴才容膝，居然景自幽。溪聲長在耳，山色已盈眸。契我林間性，甘茲物外遊。倦來枕石臥，身世復何求。

一〇 螺溪釣艇

由高明寺東過圓通洞，而下聚龍岡。山徑峭峻，砂石确犖，須穿芒鞋，拄藤杖，方可徐徐而下。三里許，達水碓坑。坑下幽溪與螺溪會流，其地有民居一家，可借憩。稍下，即抵螺溪。舉頭西望，有岩突出山際，狀如婦人之髻，故名髻頭岩。溪上大石磊磊，度越數四，乃循山側樵徑而進，漸行漸高。五里許，兩山夾峙，其右岩壁如削，直立而下。左則有圓峯延出，當溪而立，水由峯側流下。圓峯與山際連

接處，上有一缺，僅可通人，是爲石門坎。登坎而過，皆鳥道盤空，下臨深溪。甫過石門坎，卽見一岩挺立溪上，其狀如筍，適當圓峯之裏。岩上莓苔叢生，卷柏蒙茸，如紫籜之將解，故俗名石筍。若下高坳，立溪石上，則仰觀石筍，高可十餘丈。其右側外方，爲圓峯所迴抱，其下相接觸。左側則削立而下，直至澗底，成尖劈狀，與對山岩壁並立，相距丈許，有如門闕，其下合而爲一，若門限。水由石上流下，冲刷石筍正面，而注峽中，轟轟有聲，水花上濺，石筍兀立其上，挺然有致。復循石筍右側，披荆榛而過其後，知其處拔地尙高。由此攀岩筍而上，可達其巔，俯瞰峽中，積水成潭，激蕩迴環而不盈，知其下有出口；若遇水量過大，則高逾門限而出。至此已窮石筍之奇，然非有膽力者，不敢攀登云。

返坳上，更逾嶺而進，有一小潭，深藏澗底，大可半畝，水色澄碧，是曰螺螄潭。潭之上，四處灌木叢生，岩石崔嵬，難以復下。螺螄潭與石筍，一內一外，隔以小丘，其下有伏流。

舊傳石筍之上，有古木一，橫斜空際，繞以老藤，有如垂釣，故稱釣艇，今古木已無有矣。惟石筍

絕肖一青螺倒飲澗中螺溪之名其以此乎！

循故道而出，復由水碓坑，上聚龍岡，而返高明寺。

元曹文晦螺溪釣艇詩：

舊日溪源浸巨螺，一竿來此老漁叢；遠尋短棹孤舟興，高唱斜風細雨歌。夜泊松潭明月近，晝眠花港綠陰多；朝朝老瓦盆邊醉，吟看王孫細馬馱。

清齊周華螺溪釣艇詩：

溪流曲曲漾青螺，巨石如舟挺碧波；雞犬聲沉無野渡，竹蘆影動有漁蓑。長虹作線堪垂餌，新月爲鈎可放歌；欲學志和煙外客，須教載酒莫空過。

一一 華頂寺 拜經臺

由高明寺返過塔頭，北上六里，過陳田洋，有寒風闕；冬日過此，寒風徹骨，故云。更四里至龍王堂，折而東，有察嶺；漢高察嘗隱居其下，因以得名，舊有讀書堂故址。更上大石三五，錯落有致，俗呼哺雞岩。自龍王堂東至華頂，凡十五里，嶺上皆大道，蜿蜒山際，愈趨愈高，寒風亦愈甚。將抵華頂寺，一岡縱貫南北，俗呼揭桶檔，常有大風，有「風吹揭桶檔，水牛吹過岡」之諺。華頂一帶，多雲霧，變化倏忽，其出也，縷縷而生，忽而徧滿山陬，蒸騰似海。其歸也，如流水走壑，而莫知所止，終則冉冉而沒，頗呈異觀，有「華頂歸雲」之勝。

華頂寺開始於晉天福元年，爲德韶大師建，亦曰善興寺，智者大師嘗坐禪於此。寺迭經興廢，五十年來，四遭大劫，最近一次，在民國十七年十一月十八日，然愈驟愈起，香火愈盛，雖曰異數，亦人事也。該寺居台山上，聲名引得一般大施主，一擲千萬金。現大雄寶殿正在興復，其前廳堂三座，結構新穎，輪奐美備。華頂寺殿宇，在台山實爲首屈一指。寺門有王震書「華頂講寺」四字，頗

雄邁門外有萬工池大可二畝

寺外東西兩旁，「茅蓬」頗多，舊有六七十處，現亦不在少數。多棟宇高大，陳設清潔，上蓋厚茅數尺，以避冰雪，夏涼而冬溫，洵佳構也。「茅蓬」之外，徧植佳茶，樹林深密，景色幽絕。東茅蓬最大者，爲藥師庵，有琉璃界臥佛樓；中有臥佛一尊，玉印金鉢各一。西茅蓬妙峯庵，次之。各茅蓬爲退院僧所居，以華頂寺爲中心，齋期聚僧常百五六十人。

南下二里，天柱峯下，有永慶寺，爲宋永明壽禪師習靜，著宗鏡錄處。寺前松柏蒼翠，風景絕佳。邑令李繼謨有聯云：

俯視衆山皆插地，仰看一柱獨擎天。

寺後有宋時入定居故址，清光緒時，寺僧結屋數楹，以復其舊。有四明主人張嘉祿書「永明入定」額，并紀其事。

更上三里許，曰拜經臺，乃臻絕頂。昔智者大師嘗拜經於華頂峯，故有是名。東望滄溟，水天相際，島嶼滢洄，如在指顧間。下瞰衆山，如龍蟠虎踞，旗鼓布列之狀，峯巒崒嶸如蓮花，此爲花心之頂，故名華頂峯。其上有庵，可觀日出；門口有碑，題「台山第一峯」；又一碑，題「智者大師拜經處」。庵前有臺，曰拜經臺，庵後有塔，曰降魔塔，結構玲瓏，皆重建者。其側有井二，深廣三四尺，曰龍眼井，又名龍爪池。華頂峯高稱一萬八千丈，蓋天台山周圍八百里，自足至頂，不無百里之數也。

天未明時卽起，以俟日出。旣而東方微白，現一線光，作杏黃色，而帶青紫氣，橫亙數百里。久之，光幅漸廣，色亦漸濃，由杏黃而淡紅；是時上方黎明，而山下尙暗不辨色。已而紅光漸聚，色更濃，由淡紅而赤色，成輻射狀，則日輪欲出矣。初現一弧，赤如琥珀，毫光內蘊，鮮豔無比。漸成半規，則大如晝間者數倍，其下若火熊熊，蕩漾不已，變態萬狀，恰似赤金之球，煨於洪鑪，頓成奇觀。迨日輪全昇，則金色漸淡，而黃光漸強，燦爛奪目，不可久視矣。

返過太白堂，有碑題「唐李太白讀書堂」。「署南海潘衍桐書」。「傳李白曾遊天台，後人爲建書堂。門外有池二，一曰墨池，殊湫隘；一曰龜池，池中有石隆起如龜背，故名。」

太白堂之西，下有黃經洞，洞透頂而口小，前結茅蓬。相傳王右軍爲白雲先生書黃庭經，藏於此云。

唐李白天台曉望詩

天台鄰四明，華頂高百越；門標赤城霞，樓棲蒼島月。凭危一登覽，直下見溟渤；雲垂大鵬翻，波動巨鯨沒。風濤常洶湧，神怪何噏忽；觀奇跡天倪，好道心不歇。攀條摘珠寶，服藥煉真骨；安得生羽翰，千秋臥蓬闕。

清齊召南阻雨宿天柱峯詩：

峯自柱青天，低看幾點煙；適來風雨合，惟向寺樓眠。山隱空虛界，人遊混沌前；會須凌絕巘，撥霧

待義鞭。

清齊周華華頂詩：

漫說地不同，仰觀天亦別；下方盡蒼蒼，峯頂忽飛雪。

前人華頂峯觀日詩：

天自燒丹汞，山如繡紫幢；半規環大地，一髮引長江。鳥展輪中翅，螺浮海外邦；不知金嶺下，曾否豁朝窗。

一二 方廣寺 石梁

出華頂寺，過揭桶橋，折而西，下行十五里，抵方廣寺。晉曇猷尊者，曾結茅庵於此，宋建中靖國元年，始建寺，紹興四年復新之，相傳有五百應真居方廣寺。寺初有上方廣下方廣二寺，中有石梁，

石梁之側，有曇花亭，後改爲中方廣，於是方廣始有三寺，各佔地勢。入方廣寺，幾不辨其方位。

上方廣寺而東，前有金溪北流，又有七如來塔，排列道旁。寺宇古舊，大殿後爲方丈，方丈後爲三聖殿，愈後愈高。方丈中有名人所書聯額頗多，如翁同龢之「方丈」，俞樾之「禪心自得」，阮元之「當作金聲」，皆足錄也。俞樾又有聯云：

邀月替鐙，臨流作鏡；疊蘚爲褥，拓松作屏。

方丈之左爲羅漢堂，上有五百應真像。道光時，有慈溪胡應奎，夢一高僧募化此像，因助樟木，刻像敷金，舁至寺中。有聯云：

真廣大神通，自北自南呈色相；

度一切苦厄，卽心卽佛了因緣。

羅漢堂前爲藏經閣，中藏雍正十三年經文，計十大橱，每橱七十二函，每函十卷。有阮元書

「三台寶典」額。閣下有聯云：

龍藏曉翻金貝葉，天花春繡木蘭衣。

又云：

四山滴翠環初地，一路聽泉到上方。

爲朱倫瀚撰書，頗可誦，足爲方廣寫照。

循金溪而進，濃綠不絕，沿流掩映，溪水泠泠可聽；漸如松風入耳，繼如秋潮夜鳴。約百步，前度一橋，右折而下，乃抵中方廣寺。循曇花亭外石級而下，卽達石梁東端，全景在望。上流金溪，合西來之大興坑，洶涌澎湃，層折而下，甫出石梁之口，卽一瀉而爲五十丈之瀑布。勢若怒濤，聲如疾雷，至其處者，輒驚心動魄，多不敢過。石梁長三丈，大可五抱，脊稍隆起，其上平處，自五寸至一尺五。梁洞高約七尺。其對面西端，上有銅龕，高約四尺，廣二尺餘，中鑄五百應真小像，並五十二字云：「皇明

天啓元年辛酉中秋吉日，欽差提督九門太監徐貴等喜施助成金殿，永遠供奉天台勝境，石梁橋首，清涼山，後學沙門如壁募建。

石梁上下多摩崖；梁腹有「前度又來」爲知府劉璈所題，下有「萬山關鍵」石梁上處，有「常住真心」，「第一奇觀」，「棲真金界」，「大觀」，「噴雪飛雲」，「壽布」，「流雪曇花」，「神龍掉尾」等字。題名多不可考。又有「石梁飛瀑」四字，爲康有爲書。石梁下側，有「飛梁懸瀑」四字，署廬陵甘雨書。又刊一聯頗工切，聯云：

冰雪三千尺，風雷十二時。

中方廣寺面西，蓋盡寫石梁之情勢矣。其前曇花亭上有樓，可下瞰石梁，窗明几淨，淪茗談天，頗饒逸致，可稱近水樓臺。其後爲客廳，左右通以短欄。客廳之上爲大殿，殊爲別開生面。中方廣寺，僅佔一席地，無可開拓，在台山各寺中，規模最小，由客廳循左右石級而下，東北出曇花亭，有大篆

「蓋竹洞天」四字，題「大宋嘉泰壬戌，奉議郎知天台縣事，晉陵丁大榮書。」

石梁左側而下，爲下方廣寺，亦面東。黃墻繚繞，殿宇崇新，無古蹟可訪。出寺外竹林之下，坐溪石上，仰觀石梁高懸天半，飛泉如白練下垂，如殷雷初動。瀑花上濺，飛舞而爲細雨，爲薄霧，爲清風，寒氣逼人，如在冰壺。前有仙筏橋，登橋以觀，石梁全景，可以一望盡收。

宋趙抃石梁詩：

饒登山閣一爐香，瞻仰神僧最上方。人度石橋何所畏，如來原是世津梁。

宋王十朋石梁詩：

路隔仙凡信已通，天公容我踏長虹。情知方廣神遊久，不在登臨杖履中。

宋賈似道石梁詩：

古路行終日，僧房出翠微。瀑爲煎茗水，雲作坐禪衣。尊者難相遇，遊人又獨歸。一猿橋外急，便是

不忘機。

元曹文晦石梁雪瀑詩：

山北山南盡白雲，雲中有水接天津；
兩龍爭壑那知夜，一石橫空不度人。
潭底怒雷生雨雹，松間飛霧濕衣巾；
曇花亭上茶初試，一滴曹溪恐未真。

一三 銅壺滴漏 水珠簾 龍遊規

由石梁出曇花亭，過「蓋竹洞天」，東行數里，踰杉樹嶺而下，則入於溪。溪由南來而北流，乃折而左，緣溪以下，澗石平鋪，高高下下，約四里，前過銅壺村，樹翳竹暗，盡屬藜莽羊腸。又里許，其前忽陡落四五十丈，卽爲銅壺滴漏所在。其上有兩岩相抱，狀如大甕，腹寬而口窄。岩壁直下而稍凹，若蓮瓣形，石質光滑，頗似人工琢磨而成，其色青黝如古銅。水由岩隙下注，淙淙有聲，下有數坎相

連，一坎輒停，一坎又下。伏岩上伸頸下視，潭水油油，在數十丈下，變幻無常，令人股戰齒擊，不敢復視。更循岩側羊腸而下，抵溪澗上，大石嶮嶮，仰視銅壺正面，計分三折：水由岩隙下注上潭，爲第一折；復由上潭左缺而出，注入下潭，是爲第二折；下潭之水，復披離而下，瀉入坑底，是爲第三折。每折各高七八丈，或十餘丈不等。昔人謂水由岩隙瀉出，如一壺嘴噴水之狀，故名銅壺滴漏。

銅壺滴漏之前數百步，復得一岩，高可二十丈，上傾斜而下，壁立，水由石上流經左半而下。其右半，中有一溝，長二三丈，下狹而上廣。其橫剖面，隨處可成圓形，狹處徑約七八寸，廣處約二三尺。石質頗光滑，投以岩塊，輒一溜而下。形狀怪異，有如巨龍拖成者。故名龍游棍，俗稱龍游澗；志稱龍拖石，卽其處也。復下至澗底，仰視石上之水，流經罅漏，攢簇成紋，如浪花，如泡沫，滾滾而下，落而爲瀑。如串珠千百條，垂於壁間，晶瑩錯落，頗有可觀。其流幅，長倍於廣，方整如簾，故名水珠簾。銅壺之間，相距不一里，而三景備矣。

循故道而出，一里許，有斷橋故跡。係兩大石夾溪而峙，擎空相接，中不合者丈許，有若一石中斷者然。昔有老樹，生於石上，橫斜而過；大雪時，枝幹壓於石上，聯爲橋形，故稱「斷橋積雪」。今樹已枯朽，空餘兩石，卽在雪後，亦無復舊觀矣。

清齊周華銅壺滴漏詩：

古石青銅色，團團似玉壺；巨靈穿一指，蛟室噴千珠。漏滴龍樓曉，聲喧鯨口呼；深知造化妙，原不假鍾爐。

一四 萬年寺 三井潭

由石梁之上登嶺，西行過臻福院，前逾數嶺，乃經至公坪而下，計十五里始達萬年寺。寺亦創始於曇猷尊者，晉興寧中，曇猷憩此，四顧八峯回抱，雙澗合流，以爲真福田也，遂經始焉。唐太和七

年僧普岸建寺。宋天禧中，累賜朱衣寶蓋，及御袍曳履諸珍玩。明萬曆時，又賜藏經。寺初號鎮國，復改福田諸名，後改萬年寺。

萬年寺，居萬年山之麓，兩山環繞，寺當其中。外有明月、娑羅、香爐、大舍、銅魚、藏象、烟霞、應澤，八峯。寺面南，局度開展，紺宇琳宮，繞以長垣，大可五十畝。舊稱初建時，有屋五千餘間，現已廢圯過半。前殿至山門一帶，耕爲田疇。殿中有明萬曆十四年「御製聖母印施佛藏經碑」。前有天台山農書「萬年古刹」額，後有「萬年寶鼎」一。上爲大雄寶殿，氣象雄壯，兩殿同爲民國十五年寺僧諦閑所募建。

大殿之後，中爲方丈，及藏經樓，羅漢堂，左爲鳳鳴軒，及戒堂，均於民國二十一年罹於火，方待重建，藏經樓舊藏有萬曆時經文，亦隨火化，殊可惜也。惟米萬鍾書「親到堂」額，尙留寺中，以宋仁宗賜衣時，有「如朕親到」之語，故云。右方有光壽樓，唵佛堂，尙無恙。光壽樓有額三字并序，爲

會稽道尹黃慶瀾所題贈詠閑者

寺外舊有巨杉七株，各高十餘丈，大可四五抱，俗稱羅漢松。現留二株。旁有如來塔一。寺中鳳鳴軒下，有金沙井，前有羅漢田，後有九曲池，僅有故址。南有七星橋，橋畔伏虎亭，又有古杉一株，大與寺外二株相類。

南行四五里，抵溪，披荆棘而下，度溪石，數十步之外，溪流驟束而下。前望山谷間，陡落四五十丈。其上右依山，左爲岩坡，頗傾仄，中爲水口，寬僅五六尺。水由石上流下，衝口而出，數丈之下，注入一潭，作澎湃聲，激湍滔滔。一潭初下，復入一潭，如是者三。潭小而凹陷如井，水色澄碧，故稱三井潭。其第三潭，非下岩坡不可見，然頗不易下。三井潭之下，則瀉而爲瀑布，直抵坑下矣。凡台山山水，每於尋常蹊徑間，忽然陡落數十百丈，險不可探。此其所以爲奇歟！

去萬年寺西北三十里，有天姥峯，李白夢遊處也。後吳錄云：「登此山者，或聞天姥歌謠簫鼓

之音，「故名。

宋羅適萬年寺詩：

華頂西邊天姥東，妙蓮開閣對羣峯；
青含銀漢三千界，香透金庭第八重。
畫棟有聲啼海燕，燈波無影睡蛟龍；
夜深講罷何人見，雲在青霄月在松。

清潘耒萬年寺詩：

平田古寺聳層樓，水繞山環步步幽；
一壑松杉雲外冷，百年龍藏劫前留。
賜衣天子難親到，採藥仙人快獨遊；
歸路不須愁黑月，孤燈懸在萬峯頭。

一五 桐柏宮 桐柏瀑布

自萬年寺南行五里許，登羅漢嶺，嶺上有鐵船塢，有田一帶；
凹入山嶺間，長里餘，頗似海濱船

塢，故名。舊傳其下有湖，有羅漢泛鐵船其中，故稱鐵船湖，未知孰是。東南行，山岡連綿，十五里而返龍王堂。前此東往華頂，繞北而西，復由西而東，適成一周。更南行，至陳田洋，折而西南，下公界嶺，十五里而至裏岙村，卽抵桐柏宮。其地田疇平曠，恍疑已下郊原，不知尙在嶺上也。

桐柏宮居桐柏山之上，而南，外對臥龍、玉女、紫霄、翠微、玉泉、華琳、香琳、蓮華、玉霄九峯宮當其中，開豁清曠，古殿高樓，紅牆繚繞，大可四十畝。唐景雲二年，爲司馬承禎建觀。五代梁開平中，改桐柏宮。宋大中祥符元年，改桐柏崇道觀。歷朝賜建，嘗有祥瑞，觀西舊有白雲昌壽觀，唐大中六年建庵，宋乾道四年，改庵爲觀，廢已久。今崇道觀爲清雍正十三年勅建。大殿傾圮，已有數十年，龍紋巨磔，崇墉屹立，猶餘盛況。其後紫陽樓尙存，上供紫陽真人張伯端像，下有三清、呂祖、及邱長春祖師諸像，額曰「大羅寶殿」，東廡有聯云：

鹿豕與游，物我相忘之地；

泉峯交映，智仁獨得之天。

其前葺屋數楹，供王太君子晉像。東道院爲道人所居，樓房精舍，徧植花木，幽雅宜人。

西道院有祠，供伯夷、叔齊像。像係石製，色青白，雕刻奇古，內空外潤，背鐫古篆名。道書稱：二子爲九天僕射，治桐柏山；宋有黃道士，自京師輦像至，建九天僕射祠。後改清風祠。清康熙時，知府張覺菴改爲清聖，旁供司馬承禎像，又立台郡名賢，如方正學、陳恭愍等數十人位以配之。至如朱熹、晦翁、陸游、放翁，皆躬遊是觀者，亦與其列。祠有「百世師」額，牆上大書「首陽片石」四字，壁間刊有明隆慶六年番禺張廷臣撰碑記。民國十三年甲子，康有爲遊其處，爲書「清風祠」額，以復其舊。

觀中有清雍正十三年「敕建崇道觀碑」，御筆書法圓潤，頗似趙子昂，碑覆以亭，石刻尙完好。山門有「敕建崇道觀」五字。其前照牆亦圯，基址尙存，廣可四五丈，厚二尺；有石刻麟圖兩半。

規，合如鏡，又有石獅二，雕刻皆精緻異常。田中復有一古碑，刊宋乾道二年四年，「尙書省牒白雲昌壽觀文書」原筆。桐柏宮古蹟尙多，歷來道人多不加愛護，遂致湮沒，殊可惜也。

觀之四遠多名勝：東北數里曰方瀛山，舊有元明宮故址，唐長慶中，有道士徐靈府居之，賜號方瀛，因以得名。西北玉霄峯，層巒疊嶂，松竹青葱，上有洞天宮故址，唐道士葉藏質居之。女梭溪流經觀前，上有花橋，復南流入桐柏坑，洩而爲瀑布。右爲印岩，左爲劍山，均肖嶺，上曰洞門，其陰有透錫泉，甚寒冽，盛以錫瓶，則滲透於外，故名。西南有司馬悔山，乃司馬承禎應召下山，至此而悔得名，故橋亦曰司馬悔橋。按齊氏遊記：今之所謂天宮者是，舊稱在天台山北，非也。

相傳桐柏山，周靈王太子子晉主治之。吳有葛元煉丹於此，齊有將軍沈約等一千餘人，棄官乞爲道士居之。唐有司馬承禎隱居，宋有張伯端棲真於此。中間名道士如徐靈府、葉藏質輩，先後輝映，實爲道家東南之祖庭。

桐柏瀑布，俗名桐柏水；水在嶺頭停蓄數次，輒一瀉而下，彷彿萬年寺之三井潭，而名勝過之。瀑布之下，多摩崖題刻。其前，昔有福聖觀及瀑布寺，皆著名，而廢已久，其故址尙可尋。桐柏瀑布流掛嶺外，遙望如白練百尋，垂於岩壁間。惟以過於顯露，轉覺尋常，不爲人所注意耳。

唐錢起桐柏山詩：

秋風過楚山，山靜秋聲晚；賞心無定極，散步亦情遠。返照雲巒空，寒流石苔淺；羽人昔已去，靈跡欣方踐。

唐孟浩然桐柏宮詩：

海泛信風帆，夕宿逗雲島；緬尋滄海趣，近愛赤城好。捫蘿亦踐苔，輟棹恣窮討；息蔭憩桐柏，採秀弄芝草；鶴唳清露垂，鷄鳴信潮早。願言解纓紱，從此去煩惱；高步凌四明，元縱得二老。紛吾遠遊意，學彼長生道；日夕望三山，雲濤空浩浩。

唐皮日休玉霄峯詩：

青冥向上紫霄峯，元始崔嵬聳玉容；曉案瓊文光絕壁，夜檀香氣襲靈松。雲根怪石儀青鳳，潭底寒泓臥黑龍，步入瓊臺忘世路，分明半席許相從。

近人康有爲清風祠詩：

桐柏金庭繞九峯，夷齊遺像自清風；不必西山採薇蕨，瓊臺雙闕有仙逢。

一六 瓊臺

瓊臺在桐柏宮西北。由宮後行抵山麓，有小廟，曰瓊臺廟；一古柏穿屋而出，蒼勁有致，康有爲題一聯云：

千年松繞屋，八洞玉爲天。

逾小嶺而下，過塘裏村，由高岡行，乃臨大谷。其上左有平壇，大可十畝，世稱瓊臺所在；此一說也。前望有岩岡，自山際蜿蜒而出，伸入谷中；有若一大動物，牛背駝頸而伏者。右沿崖行，狹不盈尺，下卽百丈坑，其深莫測。折而左，由其後循岩背前行，約百步，抵盡處。上有大石當前，石壁刻「台岩奇觀」四字，及「唐元和歲次己亥九月」等字；又有「秀甲台山」四字，及「雍正九年」等字；字之大者七八寸，俯視駝頸，則壁立之下，無徑可循，至其處者，輒悸怖，多不敢下。下時，須去外衣，換芒鞋，留行囊於石上。壁間沙石嵯峨，略有草木根株，乃手足並用，或兩手抵石以擎身，兩足流滑而下；或一手攀岩，一手挽樹株，俾兩足交替而下。如是者約十七八丈，而至頸之曲處，爲一小岡，左右皆爲深坑。平行四五丈，又須上登腦後；其處沙石參半，濯濯無寸草，攀岩而上，忽溜沙而下。其登之難，更倍於前。如是者又十二三丈，而達其頂蓋處。復前下四五丈，有二大石豎立如雙耳，高可一丈五，中通一闕，寬可容人。兩壁間，刊有康有爲題字：右爲「瓊臺」二字，左爲「雙闕」二字，字大一

尺五，旁有「甲子九月，康有爲題」等字，字古致遒勁。右大石上頗平，更有一石如馬形，登可據鞍而乘，曰馬鞍石。隙處僅一席地，志稱瓊臺所在，此又一說也。瓊臺所在有二說，未知孰是，惟所指一以清曠勝，一以幽奇勝，各擅其美。若乘月夜，高踞臺上，則如鋪金縷玉，爛燦人心，衆峯淡遠，皆隱現空濛杳靄間，尤覺清曠絕倫。故稱有「瓊臺夜月」之勝。

左大石之下，其前凹入，形如剖核，深可一尺五，橫可四尺，高可六尺，低處平渾，可坐二人，右側更迴抱宛轉可倚，下方斜出，可安一足，坐之如靠於椅上，舒適常異，是爲仙人座。仙人座之右下十餘丈，大石上有痕，印如足跡，卽趾跟亦可辨，是爲仙人跡。稱仙人越山而過，留此足痕，對山亦有一跡云。

其前兩山對峙，絕壁森倚，岩石峻嶒，是爲雙闕。瓊臺雙闕之間，景色清幽，山風冉冉，溪聲隱隱，天光雲影，共與徘徊，身入其中，了無塵俗。其下百丈坑，直出百丈巖，長五六里。遊瓊臺者，從上觀下，

取徑桐柏宮；從下觀上，取徑百丈巖，歷樵徑，循坑而入，潭石相間。進見瓊臺正面，削突嚴整，是錦翠蒼叢而成者；其旁雙闕，崖壁皆削立至脚，如張繡屏，亦呈異景。百丈坑之水，流而爲靈溪，卽孫興公天台山賦所謂「過靈溪而一濯」者是也。靈溪東南流入姑豐溪。

唐李白瓊臺詩：

龍樓鳳闕不肯住，飛騰直欲天台去；碧玉連環八面山，山中亦有人行路。青衣約我遊瓊臺，琪木花芳九葉開；天風飄香不點地，千片萬片絕塵埃。我來正當重九後，笑把煙霞俱抖擻；明朝拂袖出紫微，壁上龍蛇空自走。

唐柳泌瓊臺詩：

崖壁盤空山路迴，白雲行盡見瓊臺；洞門黯黯陰雲閉，金闕曠曠日殿開。

一七 桃源

由桐柏宮南逾桐柏嶺而下，約七里，已抵天台小西鄉。右過桐柏瀑布之前，西行數里，爲百丈壘，其前爲靈溪；若緣溪直入，是爲百丈坑，可探瓊臺之下。渡靈溪而過，十里，乃抵寶相村。村前卽爲桃源，兩山之間，中有一溪，直入五里許，俗稱桃源坑；其上有桃源洞。

相傳漢永平中，有剡縣劉晨、阮肇，入天台採藥，失道，見桃實，食之，覺身輕；行數里，至溪澗，有二女方笄，迎以歸。留半載而出，至則子孫已七世矣。後復去，不知所終。後世豔稱劉阮之事，然至桃源者頗少云。

緣溪以入，溪流曲折；初行里許，尙有樵徑可循。進則大石磊磊，如缸如甕，流水出其下，間有砂磧。雀躍而進，忽左忽右。如是者三四里，乃進其壘，隨處岩壁峻嶒，光景幽異，鳥雀無聲，上有仙女迎

陽合翠三峯。桃源洞在其上，不可登。道盡處飛流成潭，曰金橋潭。潭外澗水泠泠，有環佩聲，是曰鳴玉澗。鳴玉澗之東，曰桃花塢，爲劉阮食桃輕舉之處。旁有一石，曰會仙石，羣仙會飲之處也。出溪口，流水涓涓，曰惆悵溪，劉阮惜別處也。溪上一小廟，有額曰「英豔桃源」，爲明邑人工部侍郎張文郁題。宋元佑中，天台令鄭至道鑿山通道，夾岸植桃花，隨山曲折。林木旣異，乃卽岩爲址，結亭其上，榜曰浮盃。今桃花與亭皆無有矣。

由坑左登嶺，可探桃源洞。嶺高五里，曰水馬嶺，上多瑩石，白如玉而有赤紋。山頭頗平曠，田疇相間，有茶竹桑麻之屬，居舍十家，儼如世外，曰水馬村。由村南循山阿而下，如隄深谷，百步之右，有岩突出山際，前望兩山，自坑外夾峙而來，皆巉岩壁立，至其內輒會合，中成一峽，峽中寬不盈丈，而下臨絕壑。攀摩岩壁間，徙倚而過，險抵峽中。其內皆仄徑流沙，頗難着足，進數丈，桃源洞始可見。洞在壁間，援梯乃可上，大如一室，外通天光，頗幽異。至此已臻絕境，然非有膽力者不敢過云。

過溪口，北行里許，有錢武肅王墓。墓前一碑，題「會稽郡錢王墓」六大字。武肅臨安人，卒後葬此。其子孫世居嵎縣，每年來此祭掃云。

更里許，乃至護國寺。寺舊名般若，周顯德四年，爲僧德韶建，宋大中祥符元年，改今額。後錢太師忱乞爲香燈院，加廣。寺前有方形雙塔，亦德韶建。寺外田間有碑，上篆「天台山護國寺銘」。碑文多漫滅，僅紀年「大宋天聖九年」等字，尙可辨。寺中舊有宋中書平章錢惟演撰護國寺碑銘，今亡。寺亦式微矣。

唐元稹桃源洞詩：

仙洞千年一度開，等閑偷入又偷回；
桃花飛盡秋風起，何處消沉去不來。
芙蓉脂玉綠雲鬟，罨畫樓臺青黛山；
千樹桃花萬年藥，不知何事憶人間。

唐曹唐擬桃源詩：

樹入天台石路新，雲和草色迥無塵；烟霞不省生前事，水木空疑夢後身。往往鷄鳴岩下月，時時犬吠洞中春；不知此地居何處，須就桃源問主人。（擬劉晨阮肇遊天台。）

殷勤相送出天台，仙境那能得再來；雲液既歸須強飲，玉絨無事莫頻開。花當洞口春長在，水向人間去不回；惆悵溪頭從此別，碧烟明月鎖蒼苔。（擬仙子送劉阮出洞。）

不將清瑟理霓裳，塵夢那知鶴夢長；洞裏有天春寂寂，人間無路月茫茫。玉沙瑤草連溪碧，流水桃花滿澗香；曉露風燈易零落，此生無處問劉郎。（擬仙子洞中懷劉阮。）

再到天台訪玉真，青苔白石已成塵；笙歌寂寞閒深洞，雲鶴蕭條絕舊鄰。草樹總非前度色，烟霞不似往年春；桃花流水依然在，不見當年勸酒人。（擬劉阮再到天台不復見仙子。）

清齊周華遊桃源詩：

泠泠惆悵溪，灼灼桃花樹；山態含春情，禽聲破曉霧。幽光生恍惚，巒壁長寒沍；宛如見雙姝，問郎

來何暮。

近人康有爲遊桃源詩：

桃源無復有仙家，流水依然曲徑斜；春日不來秋又老，聊將紅葉作桃花。

一八 寒岩 明岩

天台山諸名勝，大半在天台縣之北，故有北山之稱。其西則有寒岩明岩諸勝，及方山廣嚴寺等處，皆在大西鄉。自小西鄉之桐柏宮或桃源西南行，度清溪，約三十里至平鎮，大西鄉之中心也。由平鎮過茅洋、浙岙等村，踰孟湖嶺而下，計二十里乃至寒明兩岩，一山而相背者也；明岩面東，寒岩面西，其上巨岩削立，縱貫數里，幽怪奇偉，望之如石獸。其北山嘴有一村，曰張家街，過張家街，西折而南，緣溪以入，三里許乃達寒岩。

溪上大石磊磊，皆可數丈，其一，下銳而上豐，俗名傘岩；傘岩兀立溪中，有如靈芝秀出水上，有「靈芝石」之稱。其他亦皆呈異觀。前過一橋，卽至寒岩寺，橋畔有一碑，題：「大界相」三字。寺前牆上，刻有王季重書「洞天振跡」四字，旁署「崇禎二年」。刑部主事王思任題。由寺後拾級而上，有洞絕大，曰寒岩洞，爲唐寒山子棲跡之處。洞高五六丈，廣十六丈，深二十六丈。洞中幽闐遼復，結屋數幢，洞頂岩隙間，蝙蝠吱吱，壁上刻「寒岩洞天」四字，署「雍正二年」。台郡經歷諸字，其旁又有「小清涼」三字。洞口石壁，高可數十丈，光怪陸離，凌虛而出，寒岩洞實天台山第一大洞也。

洞右有龜岩蛇岩，均肖，過數十步，有兩石並峙山際，高可數十丈，其上相屬如橋，曰雀橋，有「旱石梁」之稱。寒岩洞之左，岩壁奇險，飛泉下灑；其下舊有一潭，每當夕陽斜照，陽光爲潭水所折，反射岩壁，紅紫成采，絢爛奪目，頓成異景，有「寒岩夕照」之稱。後潭爲隕岩所塞，無復舊觀；然

斜陽透射飛泉，岩壁間尙留虹采，亦有可觀。石上有題刻數行，曰：「晉陵周振，邑人徐璟、潘瑛、明嘉靖辛巳臘月記遊。」十九字。

寒岩對山有洞，曰清古洞，俗呼攝婦洞。洞距寒岩前數里，在半山之上，深廣僅及寒岩洞之半，而高則倍之；其頂圓如半規，岩隙間青藤數枝，倒掛而生。洞中依地爲樓，遠挹山光，景色清幽，前望寒岩洞，遙在其下。

由此返張家街，東折而南，二三里，卽抵明岩。明岩凹入山腹，兩壁高峙，中成夾谷。谷寬數十丈，深百數十丈，每狹處作一束，內外凡二束，分爲三截，形如葫蘆。

谷口以內，爲第一截。中通小徑，其上左爲獅岩，右爲象岩。獅岩之上有洞，作張口狀，曰獅子洞；洞高二丈餘寬，廣約五丈，壁間有井二。洞右一洞挺立，高齊山肩，其上如戴僧冕，曰和尚岩，在左壁上有一「石怪岩明」四大字。徑中最狹處，寬不盈尺，曰八寸關。作一束關。外有石作半圓形，有如守

門之犬，曰盤狗岩。

進八寸關，爲第二截。勢頗空曠，中爲明岩寺。左壁峙於北，上有二洞相並，皆外大而內淺，曰初來洞，壁間刻「高大」二字，曰朝陽洞，有「日光」二字，字大二尺均，署「乾隆辛巳上元」。「息園齊召南書」其右下又有一洞，洞口壁上岩縫間，有閻丘太守馬影，一馬昂頭，神采奕奕。相傳唐時有閻丘太守，追求寒山拾得，二子拍手笑入岩中，岩遂闔，而太守與馬亦蛻化於其間云。又有達摩西來影，兩眉下垂，形如入定，亦肖。寺右一石絕高，卷柏叢生，兀立有致，曰唐郎岩。寺左又有一石，大可數丈，絕肖蟾蜍，曰蟾岩。唐郎岩之上，舊有巨藤一本，下互蟾岩，作牽引狀；而蟾岩舉頭上矚，若承餌然，故有「唐郎釣蟾」之稱。今藤已無有，僅可想象得之。谷之南，右壁草木蒙茸，過唐郎岩而入於寺後，輒崖壁奇峭，飛泉流離，其下凹入如迴廊，漸趨左壁而相合。外堵巨石，曰合掌岩，望之疑爲絕壑，又作一束。

循右壁迴廊及合掌岩下側以入，爲第三折。內頗幽暗，高僅通人，甫過合掌岩，乃漸高廣。有一大石，騰空而起，作高射狀，是曰「獨鯉朝天」。谷中碎石滿地，長數十丈，俗名石衙堂。將達谷底，有光線自合掌岩左側射入，天空作錐體三角形，是曰「一線天」。谷底可以左右環走，踰「一線天」之下而出，乃在合掌岩之外，適繞一周。其外有平壇如臺，高出寺後。蓋明岩最開豁之處也。

唐寒山子山居詩：錄四首

重岩我卜居，鳥道絕人跡；庭際何所有，白雲抱幽石。住茲凡幾年，屢見春冬易；寄語鐘鼎家，虛名定何益？

登陟寒山道，寒山路不窮；溪長石磊磊，澗曲草蒙蒙。苔滑非關雨，松鳴不假風；誰能超此慮，共坐白雲中？

可愛寒山道，而無車馬蹤；聯溪難記曲，疊嶂不知重。泣露千般草，吟風一樣松；此時幽徑處，形問

影何從。

家住綠岩下，庭蕪更不芟；新藤垂繚繞，古石豎巉岩。山果獼猴摘，池魚白鷺啣；仙書一兩卷，樹下讀喃喃。

一九 方山 廣嚴寺

由明岩返張家街，西行，過陳周湖苗等村，凡十五里而抵方山。方山特立西隅，不與衆山相屬，上平，遙望如覆斗，故曰方山，又名斗峯。其下嶺麓邈迤，分布如爪，周圍一二十里。山均土質，嶺上多松竹，有清泉，山頂有庵，曰斗峯菴，菴右曰胡公廟。其前平曠，東望大西鄉，平疇一片，橫無際涯，煙村歷歷可數，始豐溪自山南曲折東流，一衣帶水耳，東南諸峯，皆在其下，寒明兩岩，赫然可見。北面多高山，峙若屏障。東北則華頂諸峯，若隱若現，方山蓋一瞭望臺焉。

下方山，東北十里，過街頭鎮，又十里，過楓樹殿，凡二十五里而抵廣嚴寺。寺舊名長隴院，創建於唐光啓三年，凡三徙至今地，初名廣岩，宋治平三年改今名。廣嚴寺居山麓，面東。寺內舊有榮羅漢真身及「貧婆鐘」。宋淳化中，聖僧道榮居長隴，習禪定，靈異頗多，人以羅漢目之。既入滅，人有見於壽昌五百應真位者。其肉身不壞，供於寺中，祈禱者不絕。清康熙及同治間，廣嚴寺兩被於火，而俗言榮羅漢真身未化，僅燬皮層，後乃外加裝塑云。舊傳寺鑄一鐘，屢不就，有老嫗施一錢，投於冶中，鐘卽成，而錢宛然在焉。號「貧婆鐘」。梵語「貧婆」，此云「叢林」也。今寺中有殘鐘一角，考其年月，爲明萬曆四十五年鑄造，蓋已非「貧婆鐘」之舊矣。

由廣嚴寺東行十五里，仍返平鎮，更十五里，有龍山寺故址。寺廢已久，其前照牆尙在，長三丈，高一丈七八尺，厚二尺餘。石壁刊「觀自在菩薩」五字，字大七尺，旁署「乾隆四十七年壬寅四月初七日建」等字。寺後豐碑，刊乾隆三十一年上諭，「嚴禁檀越侵牟霸佔，滋生事端」文，發給

「龍山禪林寺」云云。

龍山寺距城十五里，過清溪鎮清溪，自西北來會始豐溪。沙灘上徧植楊柳，濃密成林，數里不絕，景色清幽，有「清溪落雁」之稱。其前卽爲城外矣。

明蔡宗堯遊廣嚴寺詩：

廣嚴逾十里，凝望夕陽間；松偃前朝蓋，師留入定顏。樓空橫翠濕，僧共白雲閒；晚吹聞人語，猶疑別有山。

元曹文晦清溪落雁詩：

清溪溪口荻花秋，底事年年伴白鷗；北去不辭書帛寄，南來非爲稻粱謀。荒煙渺渺長橋外，落葉蕭蕭古渡頭；見說洞庭風月好，碧波千頃小漁舟。

二〇 遊山日程

第一日赤城山——國清寺 上午，出天台縣城西北六里許，至赤城山。下午，更東北至國清寺，約五里。是日宿國清寺。

第二日金地嶺——高明寺 上午，由國清寺北上金地嶺，至真覺寺及佛隴，凡十里。下午，東下至高明寺，約五里。是日宿高明寺。

第三日「螺溪釣艇」——華頂寺 上午，由高明寺東下螺溪，折而北，凡七里而抵石筍岩。復返寺，下午仍過真覺寺，北上六里，經陳田洋，又四里，至龍王堂；由龍王堂折而東，凡十五里而抵華頂寺宿。

第四日拜經臺——石梁 天未明時，由華頂寺上三里，至拜經臺，下歷各茅蓬。下午，由華頂

寺西下十五里，而抵石梁，是日宿中方廣寺。

第五日「銅壺滴漏」——萬年寺 上午，由方廣寺東行，折而北，凡七里至「銅壺滴漏」，復下百餘步，至「水珠簾」——「龍游規」。返方廣寺，下午西至萬年寺，計十五里。是日宿萬年寺。

第六日桐柏宮——瓊臺 上午，由萬年寺東南十五里，回龍王堂；返過陳田洋，折而西南下嶺，至桐柏宮，又凡十餘里。下午西至瓊臺，約三里。返桐柏宮宿。

第七日桃源 上午，由桐柏宮南逾嶺而下，折而西，抵寶相村，計約二十里。村前卽桃源坑，或直入，可五里許，或由坑右登嶺，至桃源洞，亦五里。是日宿寶相村，或護國寺。其處距台城西北二十五里。

以上自赤城山起，至於桃源，具見台山大致，台邑所稱北山是也。若欲兼遊天姥峯，及寒岩明岩等處，則添插日程如下：

天姥峯 自萬年寺西北過地藏寺，及新昌境之清涼寺，凡三十里，而至天姥寺。次日，南返新天交界處之關嶺，自此南至白鶴殿，計二十里。更折而東至寶相村，約十里。續遊桃源桐柏各處。

寒岩明岩 自桃源或桐柏宮西南三十里許抵平鎮，復過茅洋，浙齒等村，凡二十里而抵寒岩，宿。次日由寒岩，北繞張家街，東至明岩，約五里。更由明岩返張家街，西行十五里，抵方山，宿。次日，由方山東北過街頭鎮，至廣嚴寺，計二十里。更由廣嚴寺東至平鎮，由平鎮至龍山寺，由龍山寺而至天台縣城，爲十五里者，凡三。

以上所定日程，自七日至十二日，係適當之預計；若加意盤桓，或遇雨阻霧，則可隨處棲止，不在此限矣。

一一一 交通及開支

交通 外間至天台山，須多假道，頗費周折；現浙省公路次第築成，亦覺便利。茲將海道及陸道兩路，分述如下：

(一)海道 上海、寧波、溫州各埠，均有輪船到達海門及石浦兩處。到海門時，多在夜間，可宿船中，或登岸住旅館，均便。次日趁江輪至臨海城之江下街，計水程一百二十里，五小時可到，船金每客約六角。開船時刻，依每日潮汛遲早而定。江下街亦有旅館。

由臨海至天台縣城，陸程一百里，乘輿一日可到，轎金四元。水程百二十里，逆流而上，需二三日，順流而下，不過一日可到，船金每客三角。故上行以乘輿爲便，下行以舟行爲便。

石浦有小汽船，經三門灣，到達寧海南鄉之善畧埠，四小時可到，船金每客約五角。開船時刻，亦依潮汛而定。到石浦時，如當日不及過船，可在旅館暫住。次日到善畧埠，可雇轎至天台縣城，計一百里，轎金四元。如在早晨出發，則當日可到；否則可投宿海游、桑洲或榧樹等處。到天台時，可暫

住城中，或距城北七里之國清寺，以便購買遊山所用什物。

(二)陸道，寧波紹興等處，省道均可通至天台。自寧波經奉化；自紹興經嵊縣，而以新昌爲交點直達天台縣城。兩路之長略等，茲分述其路段里程如下：

由寧波至奉化入山亭，鄞奉路四〇·三七公里（由交點江口轉）；由奉化入山亭至新昌縣城，奉新路五七·二公里。

由紹興至曹娥及蒿壩，紹曹路三三·九公里；由蒿壩至嵊縣縣城，曹嵊及嵊杉公路計四六·四公里；由嵊縣至新昌縣城，嵊新路一四·八九公里。

由新昌至天台縣城，新天路六四·三八公里。以上寧台或紹台兩路程，均約一百六十公里，趁汽車五小時即達，車資約四元二角。

又天台至臨海縣城，天臨路五六·三公里，有支線東達三門灣，均在籌築中。

遊山開支 除川資及另用外，計山中之開支約爲下列各項：

- (一) 轎金 遊山前，可在國清寺或城中，雇輿夫二名，每名每日工資五角計算，供給飯食。
- (二) 担工 如步行，則可雇一擔夫，每日工資三角計算，供給飯食。
- (三) 寺觀膳宿費 寺觀爲山間唯一之安頓處所，備有房舖素菜，專以應接遊客。每日約送一元，茶房小帳隨給，天台山僧道頗有禮意，膳宿之資，任客送給，並無酬例。

二二 遊山備用諸物

被褥 大寺觀，雖備有清潔被褥，此外各處所有，卽不堪受用，總以自攜爲舒適。

綿衣 華頂峯一帶；天氣寒煖倏忽，雖夏日亦然，須備綿衣，若在春秋兩季，須用大衣，冬夏無

論矣。

布底鞋草鞋 各備若干雙，走平路用布底，走山嶺用草鞋，頗舒適無滑足虞，皮底鞋不可用。
雨具 傘或雨衣并套鞋。

手杖 購其粗大者。

熱水壺 隨處沖茶，行路時以解渴，且下茶點。

洋燭 寺院中雖備有美孚油燈，不足時，可以洋燭繼之。

電筒 夜間走動，頗便應用，遇風雨時，更覺需要。

手提照相機 如欲攝影可攜去，并多備軟片。

望遠鏡 可觀遠景，及目力所不及處。

指南針 可辨山中方位。

皮尺 可有可無，備之可測岩壁之高深，以明實物。

寒暑表晴雨表 測山中氣候之用。

遊覽指南 遊山之向導，須先觀之。

摘記簿 隨遊隨記，以備遺忘，或日間遊覽，夜間記之，庶不虛此一行。

拷碑紙及用具 遇有石刻摩岩，及古碑輒搨其字，以留紀念，以資觀摩。

罐頭食物 遇出遊時，午刻不及返膳，即可充飢，或有菜蔬不適口處，用以佐膳。

中華民國二十三年六月初版

(二二六二八)

天台山指南一冊

每冊定價大洋貳角

外埠酌加運費匯費

著者 徐 瑋

發行人 王 雲 五
上海河南路

印刷所 商務印書館
上海河南路

發行所 商務印書館
上海及各埠

* 版 翻
* 權 印
* 所 必
* 有 究

(本書校對者孟憲文)

二九三九上

2000



2.3233