

安徽省立第一通
俗教育館概況

程天放題



安徽省立第一通俗教育館概况目錄

插圖

- 一、總理遺像
- 二、本館全體職員攝影
- 三、本館大門攝影
- 四、本館講演廳攝影
- 五、本館成人閱書室攝影
- 六、本館兒童閱書室攝影
- 七、本館閱報室攝影
- 八、本館科學室攝影之一
- 九、本館科學室攝影之二
- 十、本館科學室攝影之三
- 十一、本館音樂練習室攝影
- 十二、本館奕棋室攝影

安徽省立第一通俗教育館概况

安徽省立第一通俗教育館概況

二

三、本館撞球室攝影

四、本館體育場攝影

五、本館平面圖

六、安慶市內本館事業分佈圖

七、本館各部遊覽運動聽講人數比較圖

序言

本館沿革

本館組織大綱

本館組織系統表

本館職員一覽表

本館工作概況

圖書統計表

科學陳列品統計表

閱報處一覽表

各部遊覽運動聽講人數統計及比較表

本館經費

民國十七年度經常及十八年度經臨費預算表

本館辦事細則

一、辦事通則

二、辦事細則

本館館務會議規則

本館各部部務會議規則

本館遊覽通則

本館各部規約及簡章

甲圖書部

(一) 成人閱書室規約

(二) 兒童閱書室規約

(三) 閱報室規約

安徽省立第一通俗教育館概況

安徽省立第一通俗教育館概況

(四)職員借書規約

(五)成人讀書會簡章

(六)徵集圖書簡章

乙科學部

(一)科學室遊覽規約

(二)科學實驗室簡章

(三)徵集科學物品簡章

丙遊藝部

(一)音樂練習室規約

(二)奕棋室規約

(三)檯球室規約

(四)業餘美術研究會簡章

(五)奕棋比賽會簡章

(六)乒乓球比賽會簡章

(七) 徵集藝術作品簡章

丁 體育部

(一) 體育場運動規約

(二) 體育場借用規約

(三) 業餘運動會簡章

戊 推廣部

(一) 講演廳聽講規約

(二) 講演廳借用規約

(三) 特約講演會簡章

(四) 巡迴講演隊組織大綱

(五) 旬刊編輯簡章

(六) 旬刊徵稿簡章

(七) 民衆學校簡章

(八) 電影院承租人遵守規約

安徽省立第一通俗教育館概況

安徽省立第一通俗教育館概況

六

本館黨義研究會簡章

本館將來計劃

附錄

安徽通俗教育館暫行規程

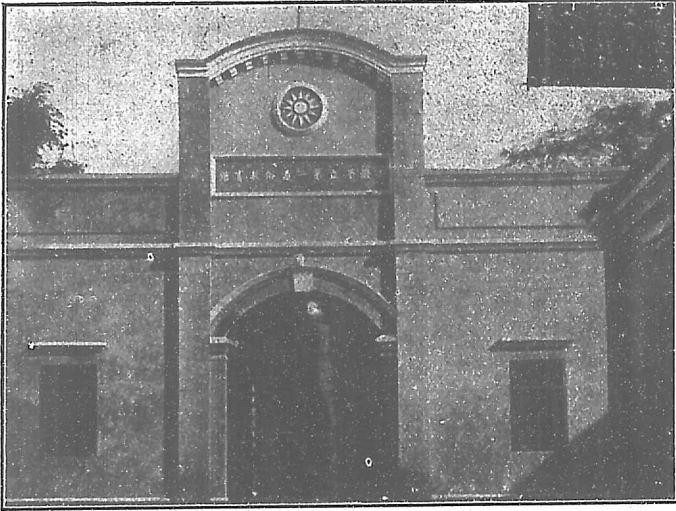
本館標語

總 理 遺 像





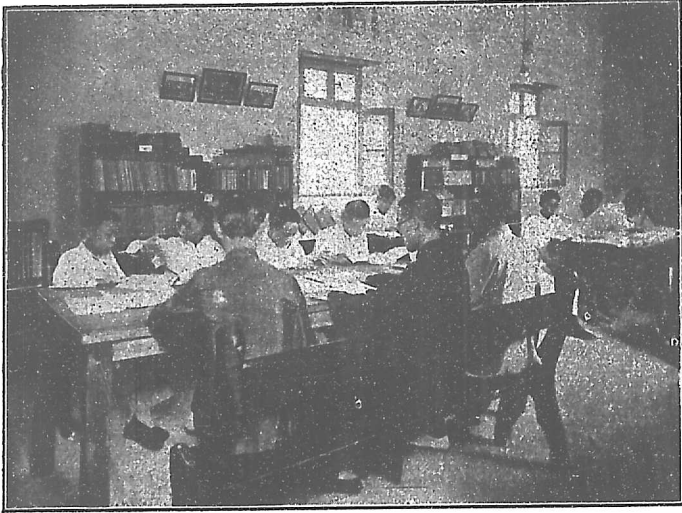
本館全體職員攝影



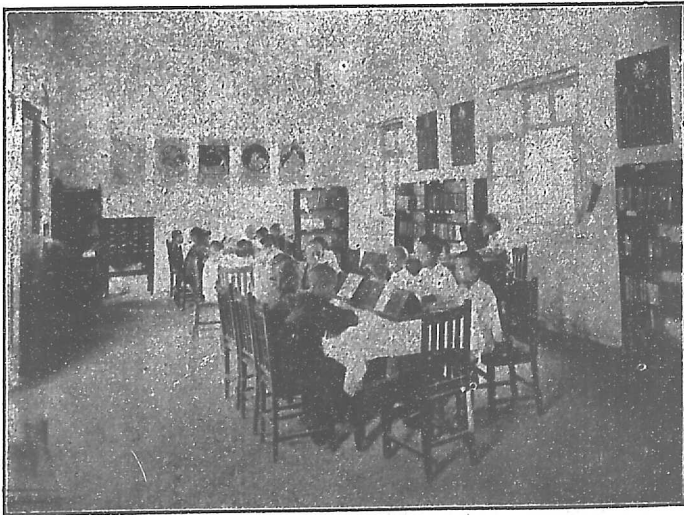
本館大門攝影



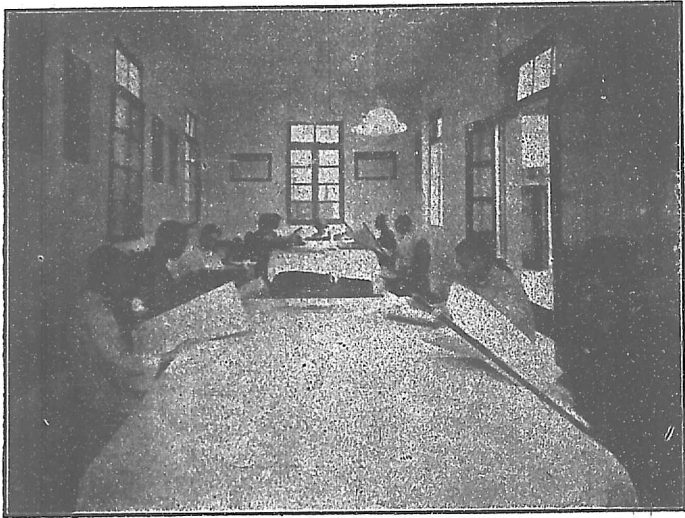
本館演講廳攝影



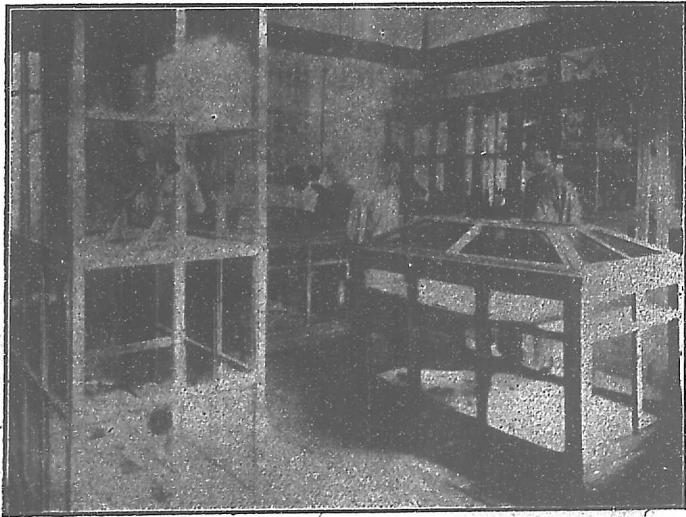
本館成人閱書室攝影



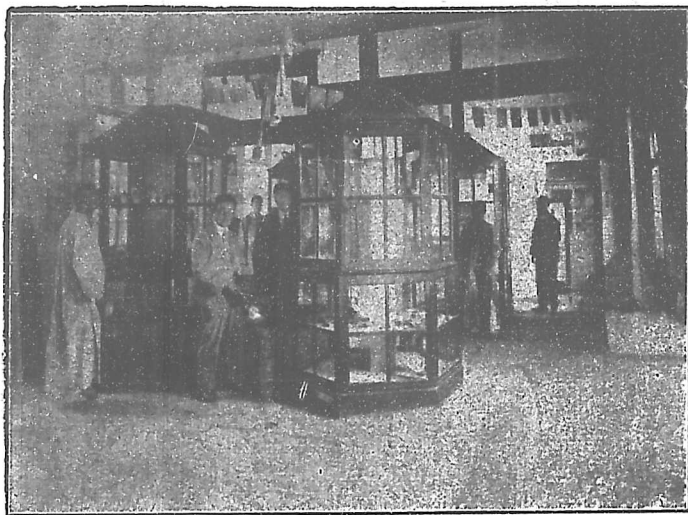
本館兒童閱書室攝影



本館閱報室攝影影



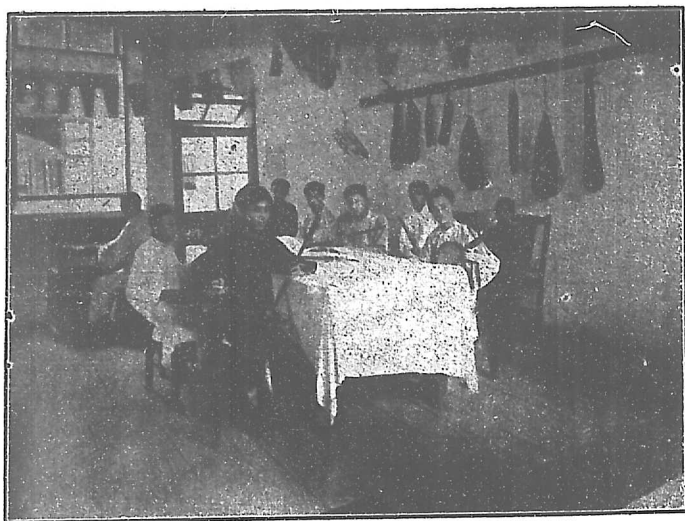
本館科學室攝影之一



二 之 影 攝 室 學 科 館 本



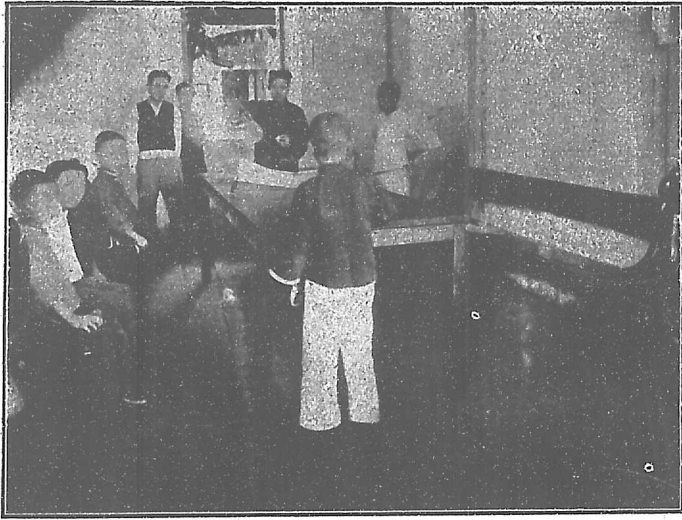
三 之 影 攝 室 學 科 館 本



本館音樂練習室攝影



本館奕棋室攝影



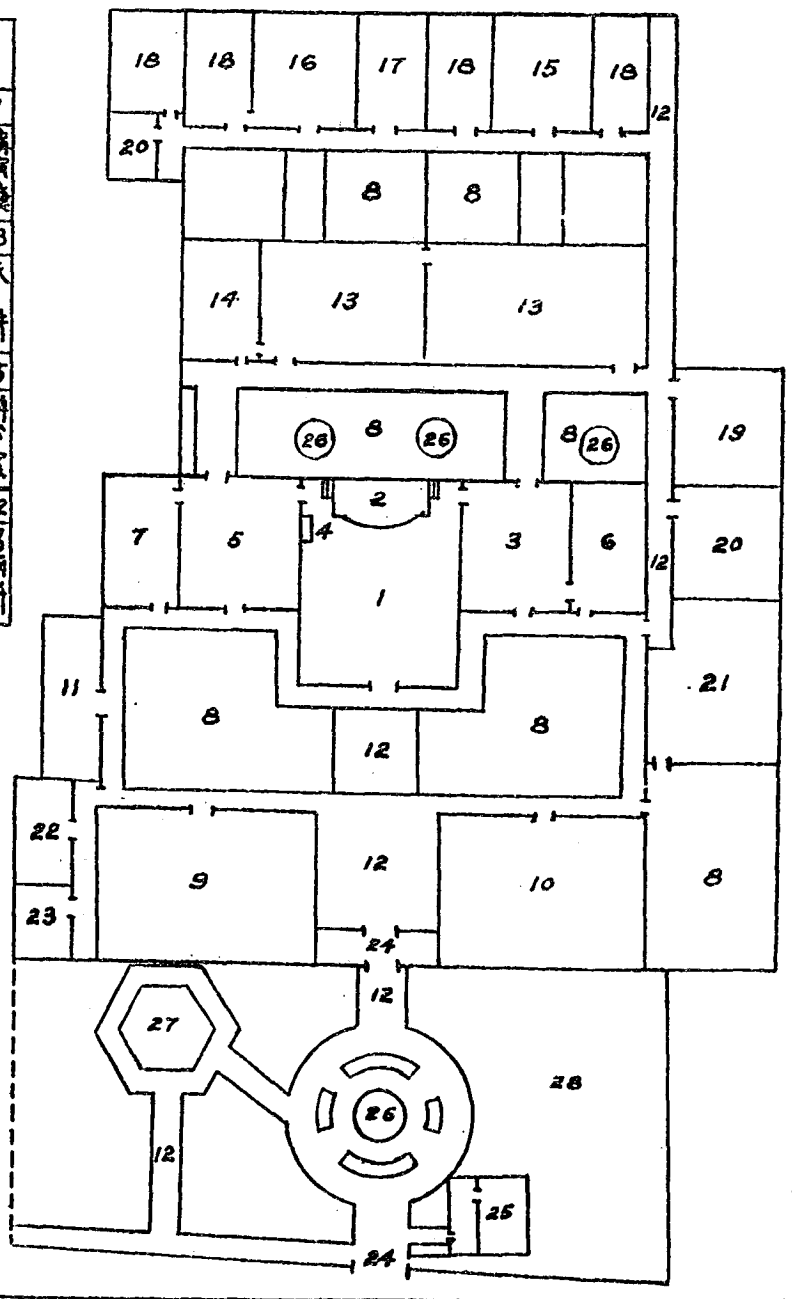
本館檯球室攝影



本館體育場攝影

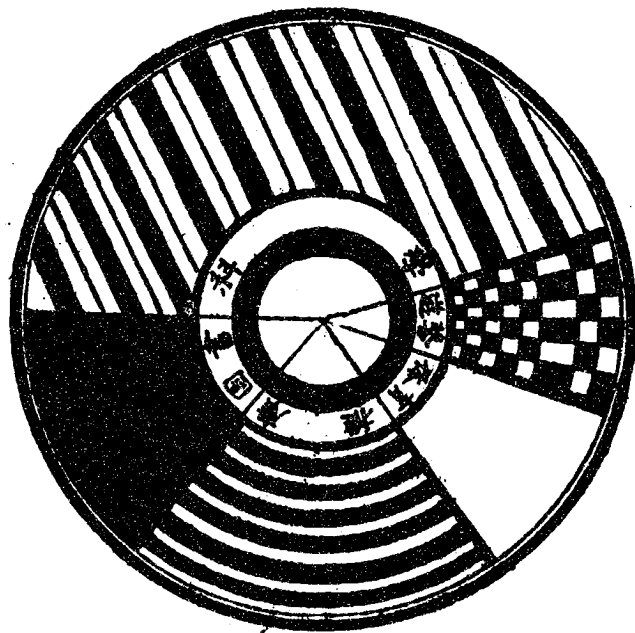
本館平面圖

例		圖				
7	6	5	4	3	2	1
交機室	拾球室	繪畫室	收音機	音樂室	攝演拾	講演廳
14	13	12	11	10	9	8
科學實驗室	科學室	走廊	閱報室	兒童圖書室	圖書室	天井
21	20	19	18	17	16	15
廚房	工役室	書務室	館員室	館長室	會議廳	辦公室
28	27	26	25	24	23	22
溜冰場	三育亭	花壇	傳達室	大門	女廁所	男廁所



縮尺四百分之一

本館各部遊覽運動聽講人數比較圖



序言

三民主義的新建設千端萬緒而社會教育實爲其中刻不容緩之圖本館職司通俗教育即係實施社會教育機關之一其唯一目標在於可能範圍內使一般民衆破除舊思想領受新智識而納之於正軌藉以促進三民主義之實現錫福於民國十八年二月到館任事自維才智庸陋責任重大惟有昕夕努力工作冀勉隕越是以修建館屋添設成人閱書室閱報室繪畫室檯球室奕棋室凡應興應革諸事宜無不積極籌畫切實辦理一載以來館內各部設備幸得粗具規模爰將沿革概況及各種章則表格以及將來計劃編印成冊摘要披露閱者於本館之內容庶幾一目瞭然倘承指正藉作改進之南針豈特錫福之幸抑亦有裨益於社會教育非淺鮮焉民國十九年三月高錫福

安徽省立第一通俗教育館概況



本館沿革

民國肇造氣象一新社會教育之通俗講演卽胚胎於此其時省會同時成立安徽宣講所與安徽演說團民國二年前安徽教育司將官講所取消將演說團改爲省立講演會未幾停辦中斷四年迨至民七始有安徽通俗教育講演所之組織初爲私立受官廳補助八年五月由教育廳接收更名安徽省立通俗教育講演所租本市小南門內萬億倉對面民房爲所址十一年十二月遷舊藩署內圖書館後身同年廳令將講演所改爲省立安徽通俗教育館設講演圖書體育三部十七年三月廳令改稱今名(安徽省立第一通俗教育館)同年六月遷市政街新館址增游藝博物兩部規模較前擴大經費亦略增加十九年二月呈准教育廳將博物部改爲科學部將講演部改爲推廣部範圍稍事擴充合原有圖書遊藝體育三部仍爲五部云

安徽省立第一通俗教育概况



本館組織大綱

第一條 本館設左列各部

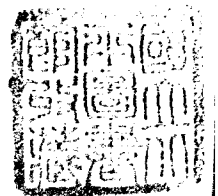
- 一 圖書部
- 二 科學部
- 三 遊藝部
- 四 體育部
- 五 推廣部

第二條 圖書部所掌事務如左

- 一 關於蒐集通俗圖書雜誌報章等事項
 - 二 關於圖書雜誌報章之登記分類編目及保管交換事項
 - 三 關於讀書會之組織及指導事項
 - 四 關於巡迴文庫閱報處改良增設之設計及選擇地點事項
- 科學部所掌事務如左

- 一 關於儀器藥品模型標本之選購鑒定徵集交換及採製事項

安徽省立第一通俗教育概況



- 二 關於本省農產及工藝品之調查及徵集事項
- 三 關於本省中小學校科學成績作品之徵集事項
- 四 關於陳列品之分類說明編號登記保管事項
- 五 關於舉行定期展覽事項
- 六 關於普通科學實驗事項

第四條 遊藝部所掌事務如左

- 一 關於樂器藝術作品及中西樂譜劇本歌曲之選購徵集交換事項
 - 二 關於各種遊藝指導事項
 - 三 關於展覽會遊藝會音樂會競賽會或新劇之舉行及表演事項
 - 四 關於美術研究會之組織及指導事項
 - 五 關於各種音樂及藝術品遊藝品中西繪畫之登記保管事項
- 體育部所掌事務如左

第五條

- 一 關於各種運動之指導事項
- 二 關於各種器械之選製事項

第六條 關於各種運動會競賽會或研究會之舉行及組織事項
推廣部所掌事務如左

甲 講演股

一 關於定期講演特約講演臨時講演巡迴講演及化裝講演事項

二 關於本股輔助物品選購及保管事項

三 關於講稿整理事項

乙 民衆學校股

一 關於籌辦民衆學校事項

二 關於民衆學校招生教學事項

丙 編輯股

一 關於本館刊物之徵稿編輯事項

二 關於通俗格言標語之擬訂事項

其他不屬於各部之推廣事項

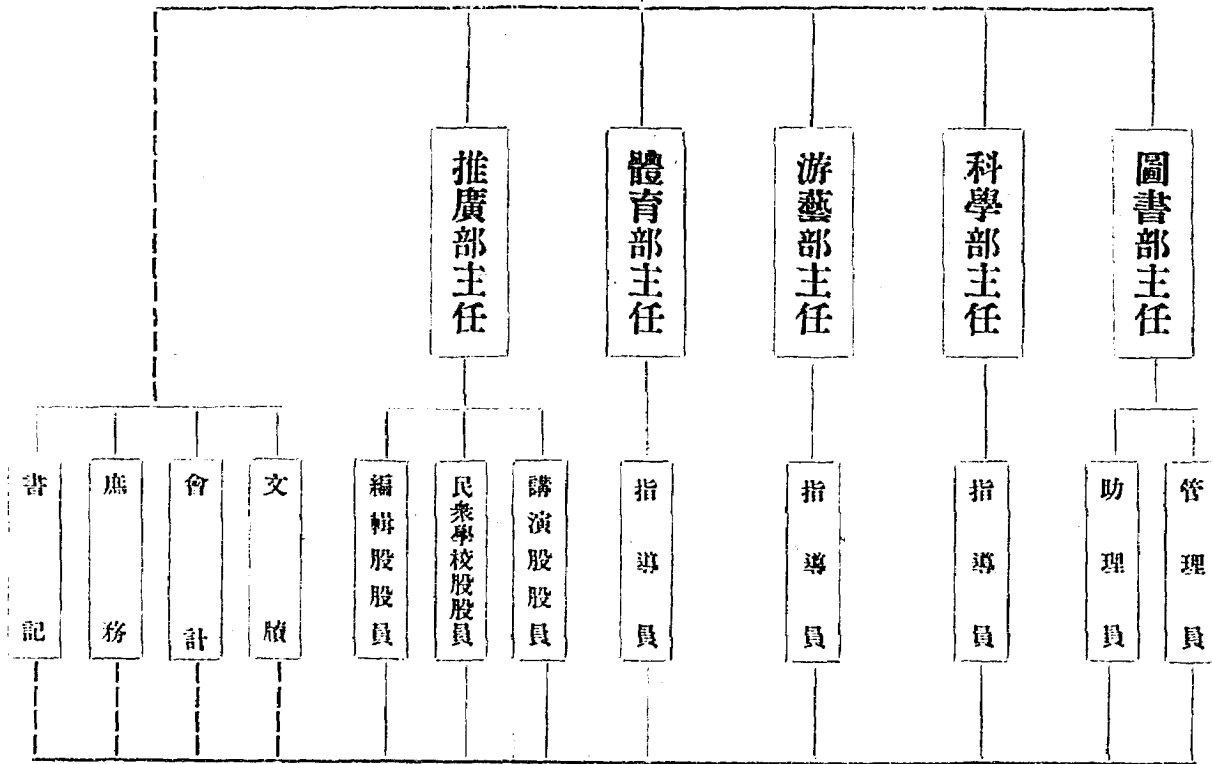
第七條 本館館長綜管全館興革事宜

安徽省立第一通俗教育概況

本館組織系統表

館長

館務會議



各部務會議

安徽省立第一通俗教育館職員一覽表

姓名	年齡	籍貫	性別	出身	經歷	現職	到館年	備註
高錫福	二十八	合肥	男	國立武昌師大畢業	歷任中等學校教職員及蕪湖初中校長	館長	十八年二月十六	暫兼推廣部主任
趙介柏	二十九	巢縣	男	北洋大學預科畢業	曾任巢縣高小教員大連下內門化學工業會計主任	圖書部主任	十八年八月十六	
謝逸民	二十七	合肥	男	省立六師畢業	曾任前中國書管理員	圖書部管理員	十八年二月十六	
江夢衡	二十八	浙江黃巖縣	女	本縣女師畢業	曾任本縣女子小學教員	圖書部助理員	十七年八月一日	
舒友三	二十四	績溪	男	宣城私立皖南中學肄業	曾任蕪湖縣政府科員	圖書部助理員	十八年八月二十七	
汪銘生	三十三	南陵	男	武昌師大畢業	歷充本省各中學教職員	科學部主任	十七年八月	
李靜亭	二十六	江西永新縣	男	安慶六邑中學畢業	曾任蕪湖公安局勤務督察員	科學部指導員	十八年二月十六	原任本館書記
劉天達	二十七	合肥	男	上海美專畢業	曾任本省一中一職教員	游藝部主任	十八年三月一日	
趙秉彝	四十	江蘇丹徒縣	男	杭州育英書院畢業	曾任皖江師範一師分校教員	游藝部指導員	十八年二月十六	
齊月譚	三十四	蕪湖	男	中國體操學校畢業	曾任省立八師二農教員	體育部主任	十八年八月十六	
王沛民	二十八	鳳陽	男	浙江南潯中國體育學校畢業	曾任省立六中四職等學校教員	體育部指導員	十九年三月	
汪朗溪	四十	桐城	男	安徽法政研究所畢業	歷任省立縣立中學師範教員暨前安慶市政府教育科長	推廣部指導員	十七年三月	
金嘉裳	四十	桐城	男	安徽法政講習科畢業	曾任含山縣宣講員	推廣部指導員	十七年三月	
胡聲琴	二十一	蕪湖	女	省立二女師畢業	曾任巢縣女子小學教員	推廣部指導員	十八年二月十六	
吳光基	二十六	九江	男	南偉烈學校肄業	曾任安慶市立影戲院技師	電影技師	十八年五月一日	
王慕淵	三十二	懷寧	男	浙江蠶桑學校畢業	歷充本省大農一職教員	推廣部指導員	十八年三月一日	原任科學部指導員
沙宜璧	三十一	舒城	男	省立一中畢業	曾任舒城植民高小校長等職	推廣部指導員	十八年二月十六	
陳紀民	二十九	巢縣	男	合肥正誼中學肄業	曾任蕪湖初中會計等職	會計	十八年二月十六	
高伯純	三十三	合肥	男	巢縣中學肄業	曾任湖北二中蕪湖初中事務員	庶務	十八年二月十六	
李有操	二十四	桐城	男	桐城宏實學校畢業		書記兼收發	十七年三月	
周雍穆	四十一	懷甯	男	安慶巡警學校畢業	曾任安慶師範傳習所教員	書記	十八年二月十六	
丁善心	二十二	合肥	男	湖濱中學畢業		書記	十九年三月	

本館工作概況

一、圖書部

本部現設主任一人管理員一人助理員二人有成人閱書室兒童閱書室各一所除已訂購萬有文庫一部外內有圖書千六百十七種共計三千七百餘冊雜誌三十餘種現每日平均閱書人數共計六十人以上並組織成人讀書會招收會員作有系統之研究閱報室及閱報處共十四所有京滬津遼及本省報紙十六種計六十九份本館閱報室現每日平均閱報人數約百人左右

二、科學部

本部現設主任一人指導員一人有科學陳列室一所內有動植礦標本八百八十四件標型一百十八件理化器械二百十五件化學藥品約百種圖表九十二幅並附設科學實驗室一所定期舉行普通科學實驗藉增民衆科學常識每日平均遊覽人數約二百人以上

三、遊藝部

本部現設主任一人指導員一人有音樂練習室繪畫室檯球室奕棋室各一所內置中西樂器三十二件及美術用品乒乓球象棋圍棋軍棋多種除美術研究會西畫組已招收會員多名正式研究外並由本部每月編印畫報兩期以廣宣傳現已出至十三期每日平均遊覽人數約七十人以上

四、體育部 本部現設主任一人指導員一人有體育場一所面積約計三十畝內有跑道足球場網球場籃球場兩操場浴室(未完工)以及一切運動器械一百六十餘件每日平均運動人數約二百人

五、推廣部 本部設主任一人講演股股員三人民眾學校股股員一人編輯股股員一人電影幻燈技師一人並聘特約講師十餘人館內有講演廳一所館外有講演處四所每週定期講演七次特約講演一次備有留聲機片幻燈及活動電影等以助宣傳又講演廳內裝設無線電話收音機一座所有日本及國內各地關於各種黨務政治報告音樂戲劇均可按時收音每日民衆來館聽話者爲數甚衆現本館講演每次聽衆約二百五十人以上館外各處講演每次聽衆約七十人以上民衆學校於十七年八月開辦初級四班十八年一月舉行第一屆畢業同年四月招高初級各一班同年九月舉行第二屆畢業至第三屆民衆學校學生因校址發生問題及時令關係稍遲時日現已籌備就緒正式開課定期刊物暫出旬刊一種現已出至二十期又本館直轄之電影院一所十八年七月招商承辦所有該院電影說明書均由本部審查後始准映放該院現仍繼續續映中

本館圖書部圖書統計表

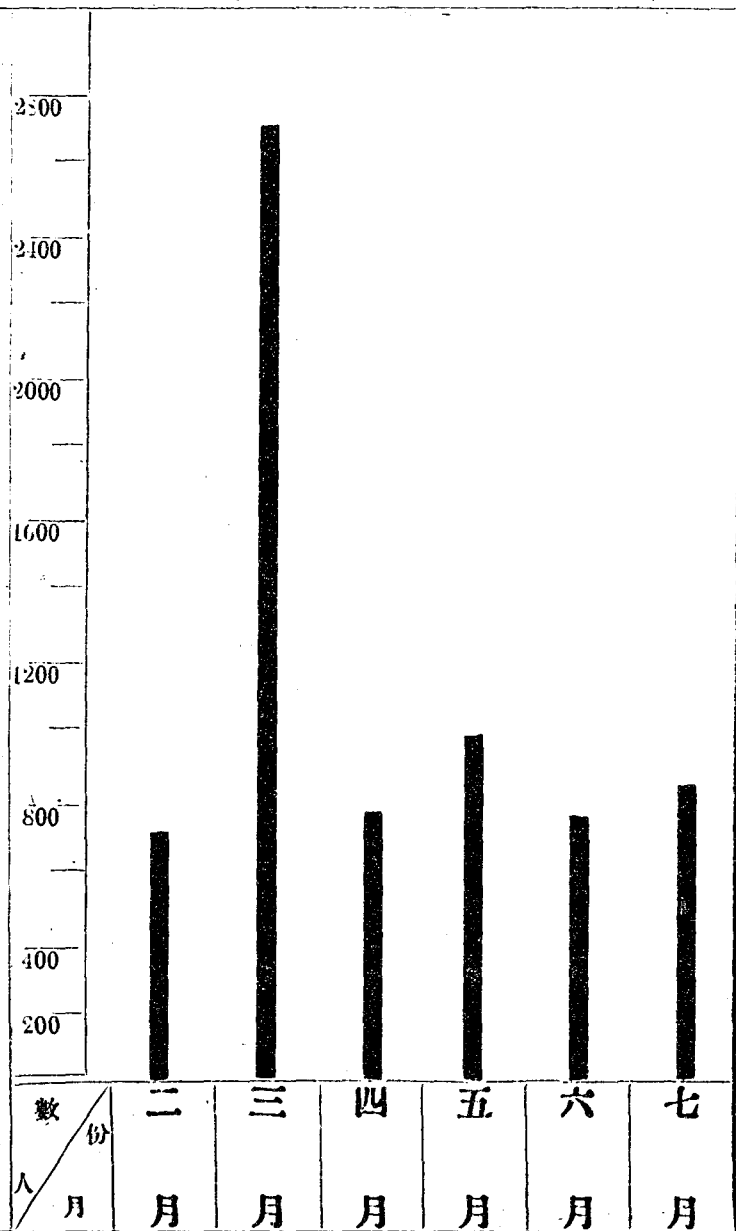
號數	種類	成人閱書室		兒童閱書室		合計	
		種數	冊數	種數	冊數	種數	冊數
000	總部	103	290	70	225	178	515
100	哲學部	41	58	19	104	63	162
200	宗教部	4	5			4	5
300	自然科學部	46	50	35	251	81	301
400	應用科學部	96	166	26	41	122	207
500	社會科學部	293	537	53	389	346	926
600	中國史地部	109	270	70	125	179	395
700	世界史地部	29	29			29	29
800	語文部	398	786	125	239	523	1025
900	美術部	21	47	71	100	92	147
合	計	1148	2238	469	1474	1617	3712
備	考	本表所列圖書種數及冊數係截至十八年十二月底止。					

本館科學部陳列品統計表 十八年十二月

類		別	種數	共計	總計
標 本	動	剝製	63	884	
		液製	24		
		昆蟲	322		
	物	貝類	30		
		植	臘葉		
	液製		25		
	種子		50		
	物	木材	50		
		礦	礦物		
	岩石		100		
	化石		5		
模 型	生	人體解剖	9	118	
		理	胎兒發育		
	病	花柳病	22		
		理	病原菌		
	植物	發芽放大	6		
	礦物	結晶	36		
	地	地形	2		
		地層	7		
	學	四季說明	1		
	其他	泥製人物	24		
儀 器	博	實驗用	15	303	
		物	採集及製作用		
	物理	器械	69		
	化	器械	111		
		學	藥品		
圖 表	自然	博物及理化	58	90	
	史地	地學及沿革	6		
	衛生	保赤	26		
其他	陳列器具及應用物品		30	30	1425

本館圖書部十八年二月至七月閱覽人數統計及比較表

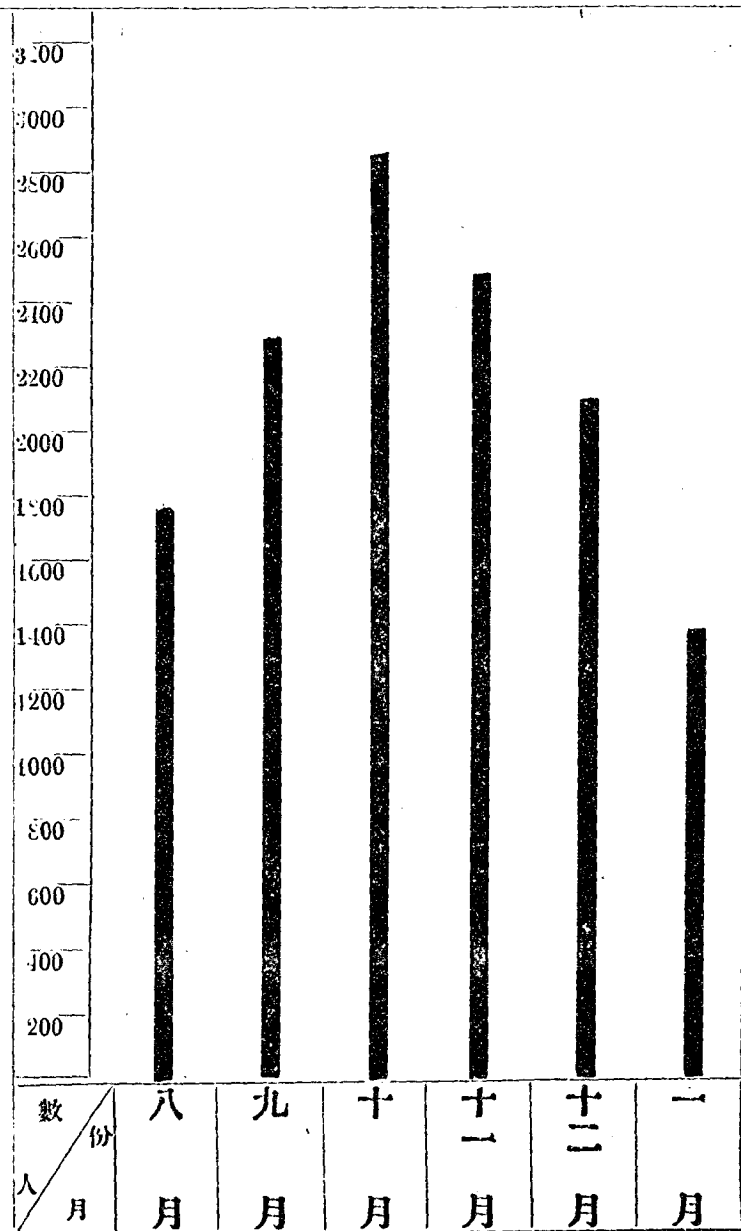
月份	二	三	四	五	六	七
期	月	月	月	月	月	月
一		86		39	22	31
二		71	105		31	
三		108	141	39		33
四			140	51	34	37
五		129	27	40	28	42
六		141			31	31
七		103		35	24	30
八		126		35	29	41
九		127		45	38	
十		81		44		33
十一		70		41		29
十二		121		39	30	31
十三		70			34	36
十四		123		38	32	30
十五		103		52	30	42
十六				36	34	
十七				47	24	33
十八		110		39		39
十九	18	109	38	39	27	40
二十	58	110	41		28	41
二十一	96	120	39	39	33	40
二十二	115	122		41	29	29
二十三	72	102	37	45	29	
二十四	100		24	44	33	29
二十五		82	24	44		28
二十六	88	83	38	47	24	27
二十七	86	57	36		35	30
二十八	93	88	41	37	30	31
二十九				28	31	30
三十			36	33	28	
三十一		101		39		28
合計	726	2700	790	1047	748	884
備註		多又本月閱報人數特 十一日爲軍警開放 十八日爲軍警開放	止閱覽 五省教育局長會議停 五日至十八日爲全			



附注：此表人數係由登記簿統計得來俱實際不止此數因多數閱覽民衆未能一一簽名

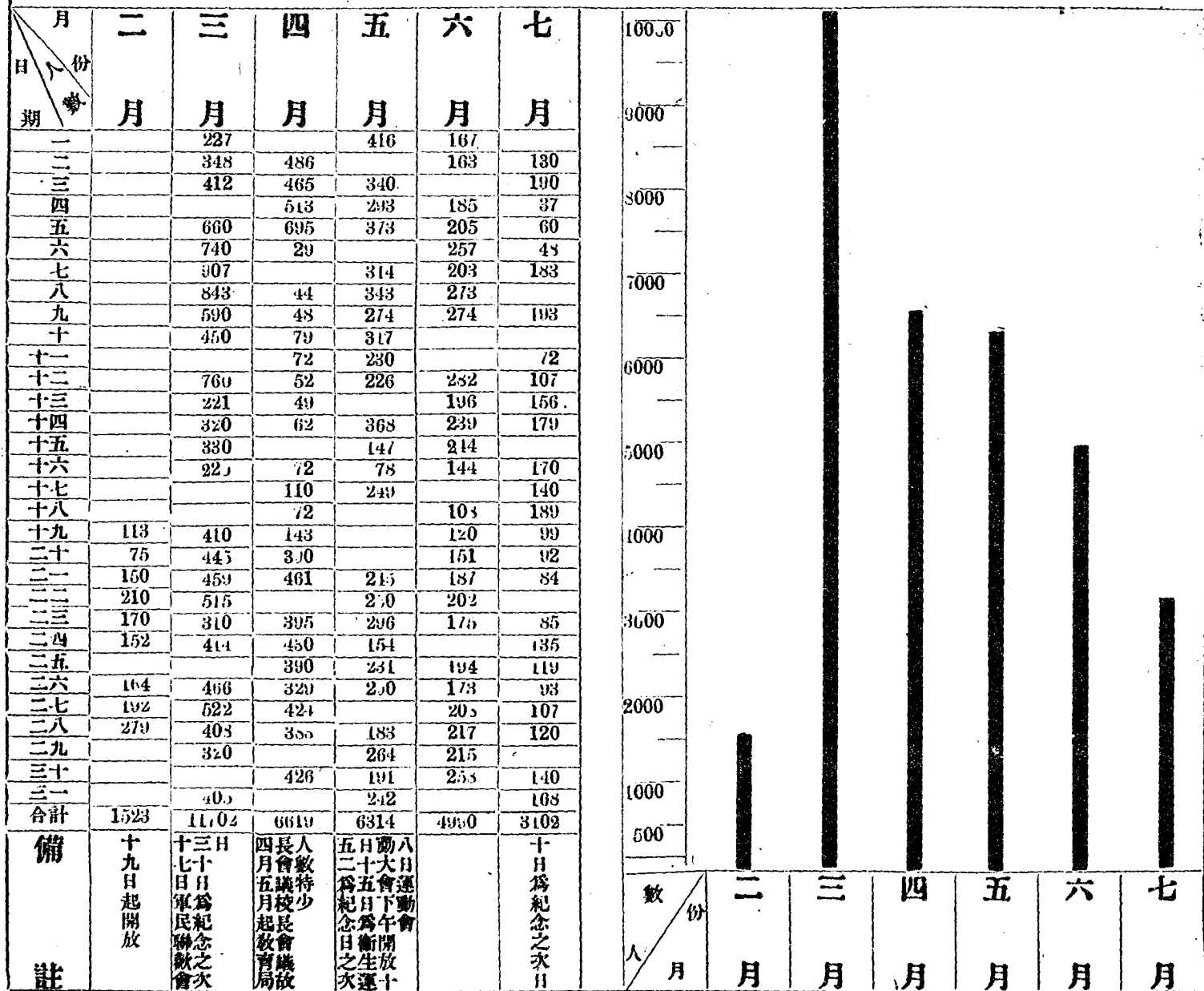
本館圖書部十八年八月至十九年一月閱覽人數統計及比較表

月份	八	九	十	十一	十二	一
期	月	月	月	月	月	月
一	51	51	123	96	179	
二	61		122	80		
三	56	65	121	95	116	
四	60	69	115		21	40
五		69	88	101	92	93
六	57	75	91	99	88	
七		100		77	53	51
八	72	103	132	92	110	49
九	59		133	42		56
十	62	94	128	123	123	35
十一	59	83			91	42
十二		100	140	69	116	62
一	70	85	122		113	
二	44	101		55	104	73
三	77	118	117	87	92	43
四	75		88	85		67
五	72	69	111	136	63	80
六	59	86	100		36	102
七		119	111	114	15	89
八	51	109	112	85	31	
九	65	118		94	37	98
十	53	117	129	130	103	43
十一	69		101	140		53
十二	68	50	116	135	69	47
一	60	29	121		69	23
二		124	123	111	48	24
三	106	125	119	105	65	
四	107	96		78	67	40
五	95	109	91	88	78	57
六	82		53	138		29
七	49		81		97	33
八	1744	2279	2581	2443	2072	1339
備註						新年放假三天 天氣嚴寒遊人減少



附注：此表人數係由登記簿統計得來但實際不止此數因多數閱覽民衆未能一一簽名

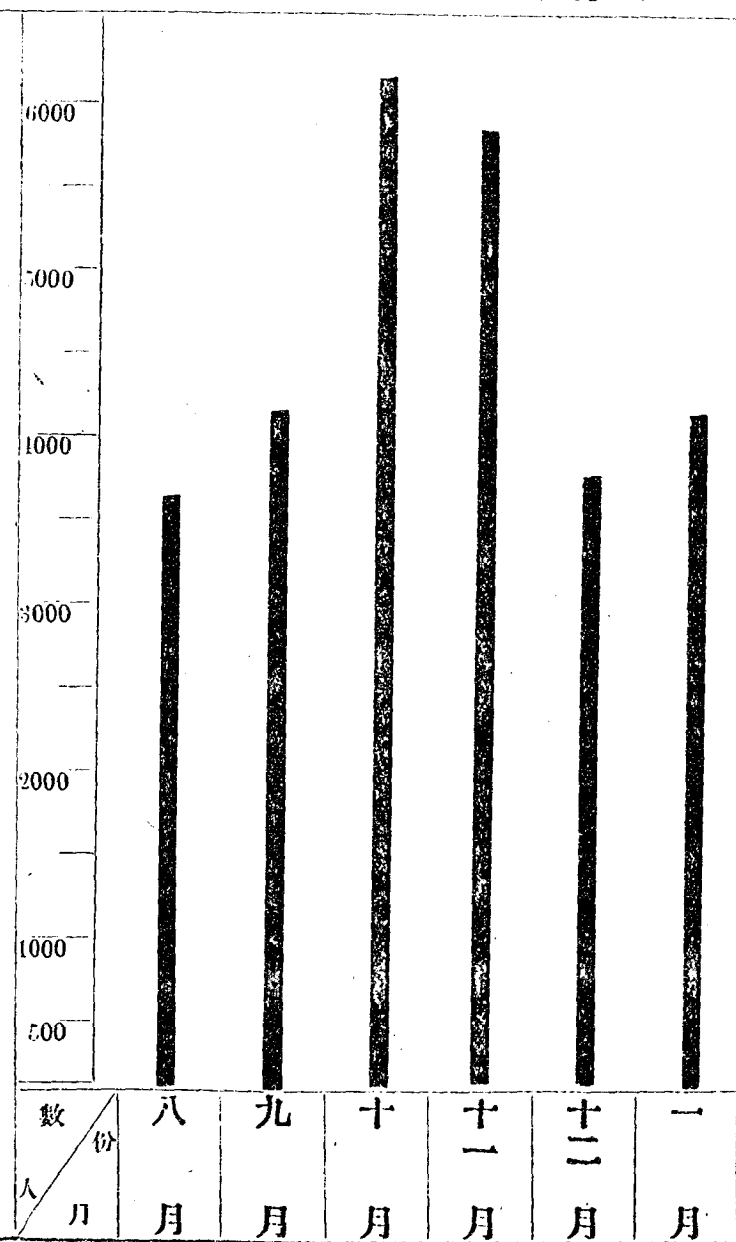
本館科學部十八年二月至七月遊覽人數統計及比較表



附注：此表人數係由概括計算而來因遊覽民衆過多無法一一簽名

本館科學部十八年八月至十九年一月遊覽人數統計及比較表

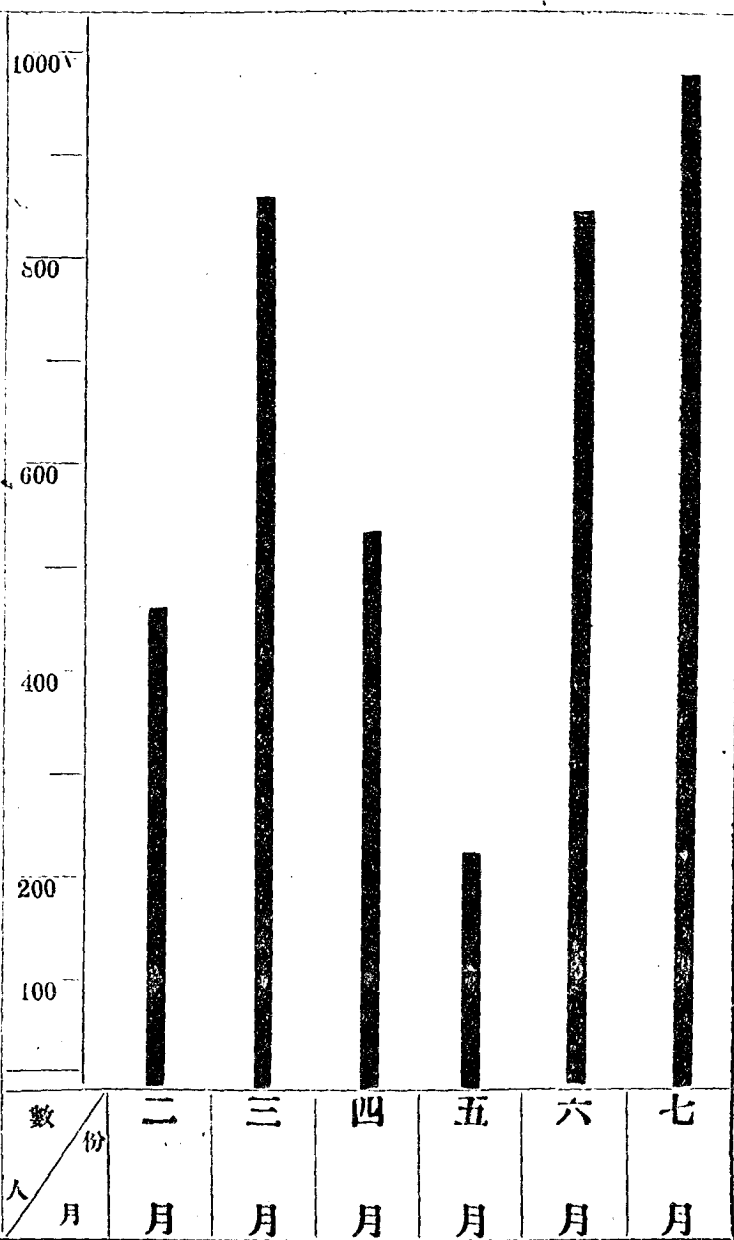
月 份 期	八 月	九 月	十 月	十一 月	十二 月	一 月
一	163	102	200	242	199	
二	147		212	212		
三	133	184	232	231	132	
四	157	149	227		113	151
五		133	235	211	229	87
六	151	139	161	195	230	
七	99	166		234	198	147
八	175	145	225	189	237	173
九	182		233	171		177
十	162	149	351	209	215	131
十一	107	144			268	167
十二		144	20		236	145
十三	134	171	210		233	
十四	103	145		227	105	189
十五	105	145	233	230	173	176
十六	122		244	223		171
十七	135	335	245	566	119	194
十八	140	300	251		31	146
十九		204	269	314	212	136
二十		235	272	209	19	
二十一	114			213	9	150
二十二	167	194				
二十三	142	196	263	233	44	177
二十四	144		216	233		145
二十五	110	68	260	343	176	174
二十六	115	34	243		136	87
二十七		165	259	266	145	135
二十八	134	225	251	244	25	
二十九	140	121		249	164	150
三十	105	222	244	169	135	176
三十一	111		213	180		355
合計	3630	4174	6320	5877	3671	4054
備註			國慶紀念日放假一天	總理誕辰放假一天		放假三天



附注：此表人數係由概括計算而來因遊覽民衆過多無法一一簽名

本館遊藝部十八年二月至七月遊藝人數統計及比較表

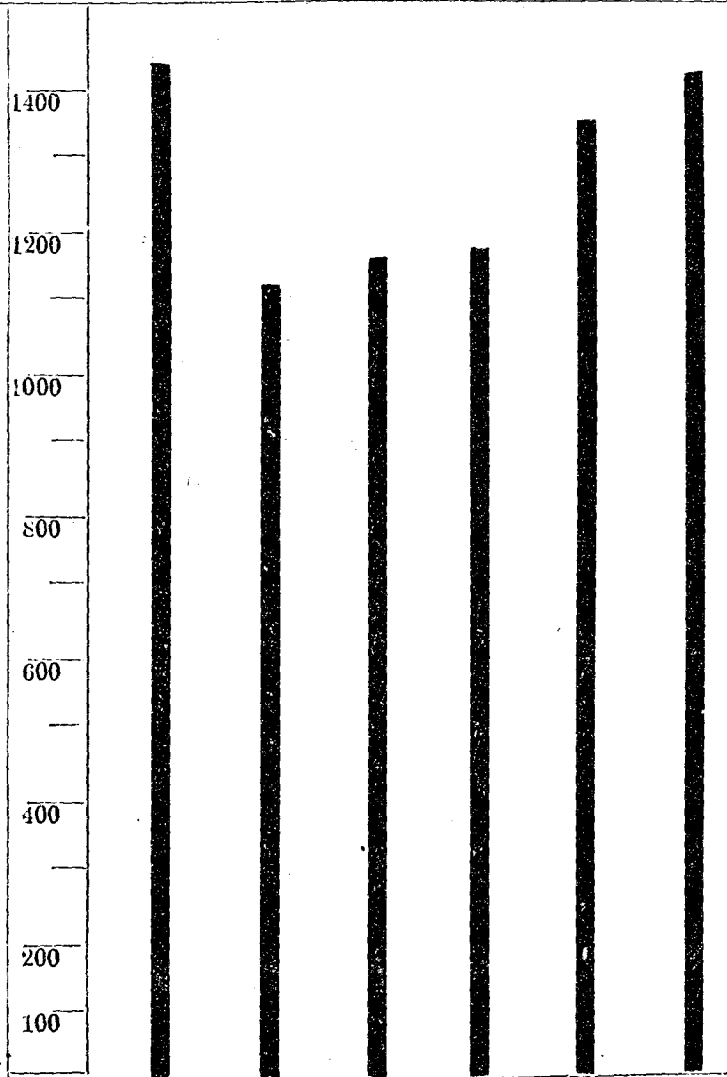
月 份 期	二 月	三 月	四 月	五 月	六 月	七 月
一		75		25		
二		22	35		29	
三		30	36			59
四			52	20	39	37
五		25	34	15	46	
六		17	62		53	
七		34		11	49	
八		27		13	59	
九		33			44	51
十		18		17		
十一		55		5		47
十二		26		5	19	50
十三		35			23	91
十四		20		16	32	42
十五		28		11	29	
十六		35		4	35	54
十七				15		49
十八				4	52	36
十九	63	24	54		34	56
二十	65	34	31		34	50
二十一	73	33	33	8	39	29
二十二	58	31		9	29	
二十三	71	27	39	12	17	51
二十四	32	22	30	12		35
二十五			13	17	25	44
二十六	21	29	34		18	53
二十七	28	25	36		53	25
二十八	55	11	31		27	50
二十九		34			22	
三十		4	31		18	43
三十一						51
合計	438	855	551	219	335	948
備註	照常開放 十六日接收十九日	是日軍隊過境故仍 十一日本為例假因	是會議假本館為會場 遊人因而減少 是月全省教育局長	國恥紀念及本館修 理大門未竣遊人特 少	兩室 本月增設弈棋檯球	本月氣候漸涼遊人 較多



附注：此表人數係由登記簿統計得來但實際不止此數因多數遊藝民衆未能一一簽名

本館游藝部十八年八月至十九年一月游覽人數統計及比較表

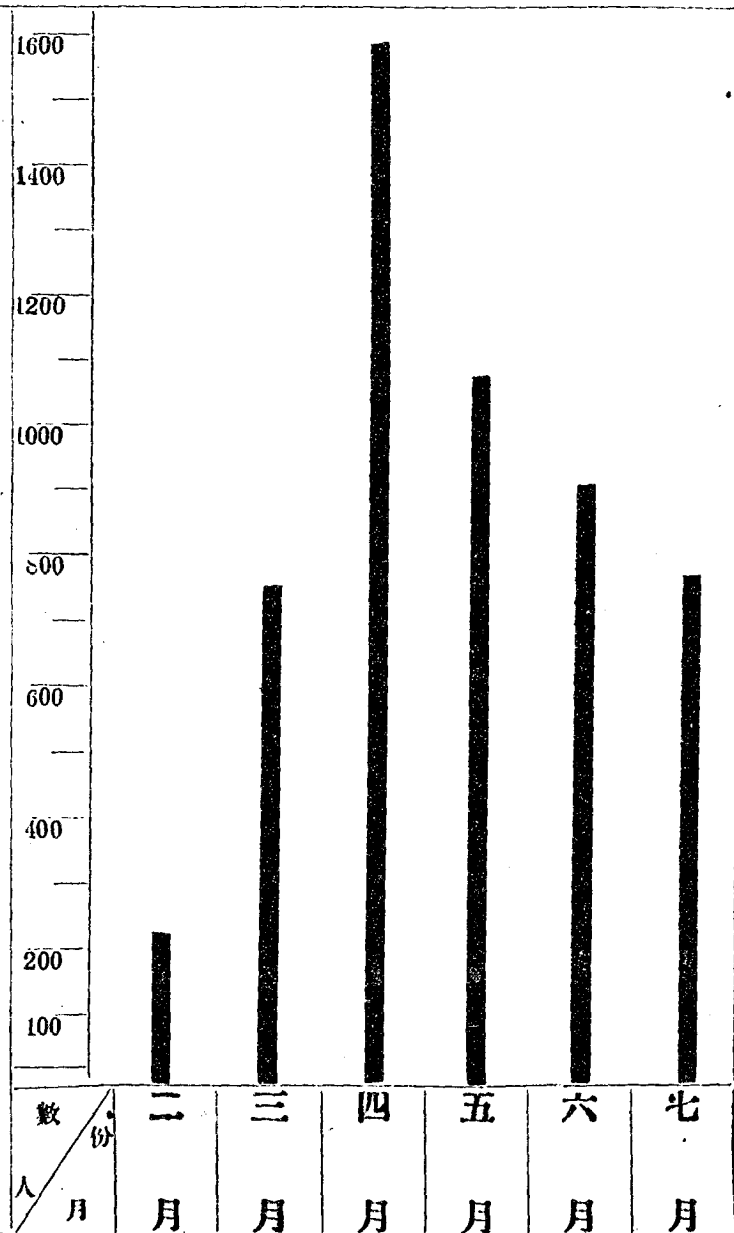
月 份 期	八 月	九 月	十 月	十一 月	十二 月	一 月
一	27	31	54	43	73	
二	34		45	53		
三	20	16	73	41	43	
四	20	38	41			63
五		64	42	40	58	68
六	24	51	46	61	46	
七	25	60		46	49	60
八	22	60	56	50	58	59
九	20		36	35		48
十	16	72		49	55	58
十一	23	38			45	54
十二		31	79	49	59	62
十三	21	31	59		66	
十四	25	53		73	65	57
十五	34	56	39	40	50	59
十六	20		54	58		64
十七	17	32	55	51	56	67
十八	18	55	54		34	66
十九		33	44	56	25	58
二十	36	38	79	45	56	
二十一	20	42		73	51	67
二十二	19	53	13	45	73	72
二十三	16		20	47		25
二十四	19	27	27	52	64	51
二十五	19	26	38		52	49
二十六		36	60	38	45	59
二十七	24	43	45	25	59	
二十八	35	54		43	52	51
二十九	19	75	43	33	58	62
三十	22		28	45		68
三十一	18		29		62	62
合計	1434	1120	1161	1167	1347	1414
備註		十館放假一天 因國慶紀念本	十紀念次日放假一天 因總理誕辰	四計本月共五人 因兵變未能統	一為國歷新年放假三 月一日起至三日	



附注：此表人數係由登記簿統計而來但實際不止此數因多數遊藝民衆未能一一簽名

本館體育部十八年二月至七月運動人數統計及比較表

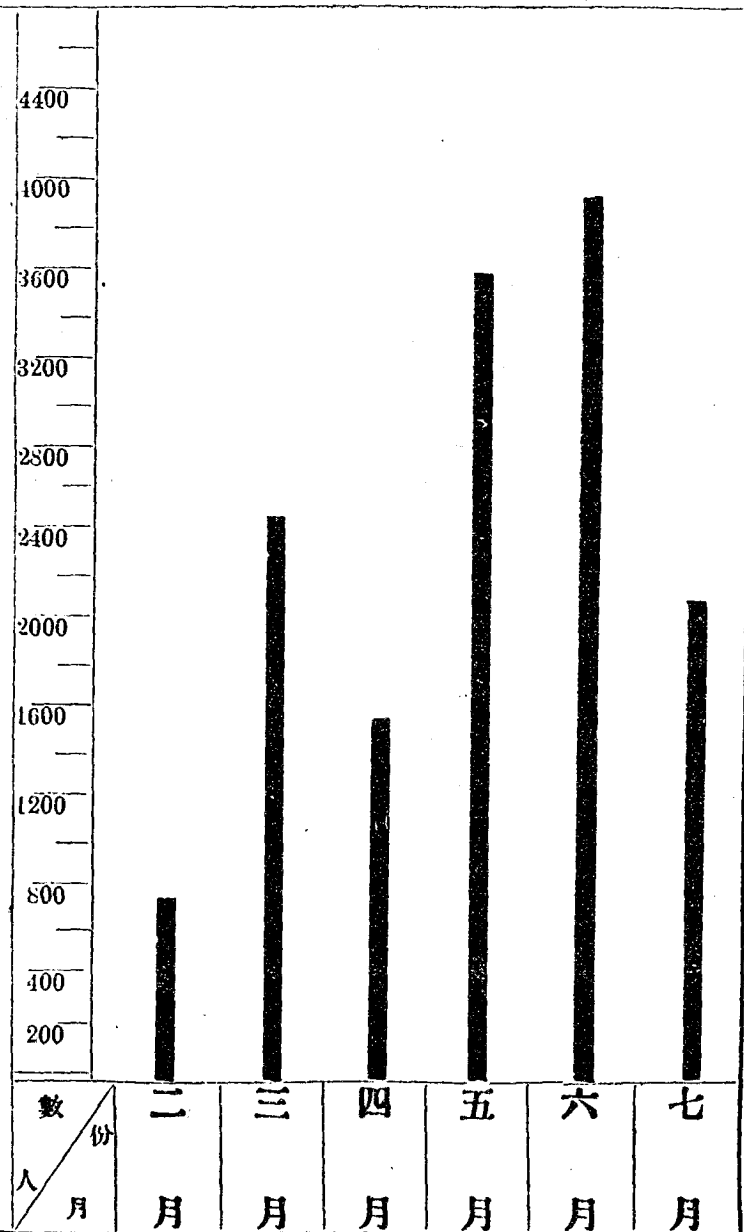
月 份 期	二 月	三 月	四 月	五 月	六 月	七 月
一		32		88	30	
二		28	42		31	30
三		31	50	56		24
四			53	40	27	24
五			48	63	24	32
六		21	59		31	23
七		31	63	79	40	31
八		22		64	21	
九		20	60	57	21	25
十		18	54	40		
十一			71	73	29	33
十二		24	84	72	35	22
十三		24	70		40	40
十四		31	55	41	56	31
十五		30			43	
十六		27	72	89	60	23
十七		40	78	90		24
十八			50		31	36
十九	37	20	74		40	34
二十	31	38	62		28	27
二十一	40	40	60	20	31	39
二十二	26	30		23	43	
二十三	25	24	55	30	50	33
二十四	49	24	65	19		42
二十五			78	34	24	38
二十六	28	24	82		41	27
二十七	42	24	44	24	46	28
二十八	35	40	61	31	31	31
二十九		33		19	32	
三十		40	31	18		26
三十一		32				21
合計	213	753	1592	1099	886	751
備註		五日大雨		十八行運動會 十九二十三舉		十日為紀念之次日



附注：此表人數係由登記簿統計得來但實際不止此數因多數運動民衆未能一一簽名

本館推廣部講演股十八年二月至七月聽講人數統計及比較表

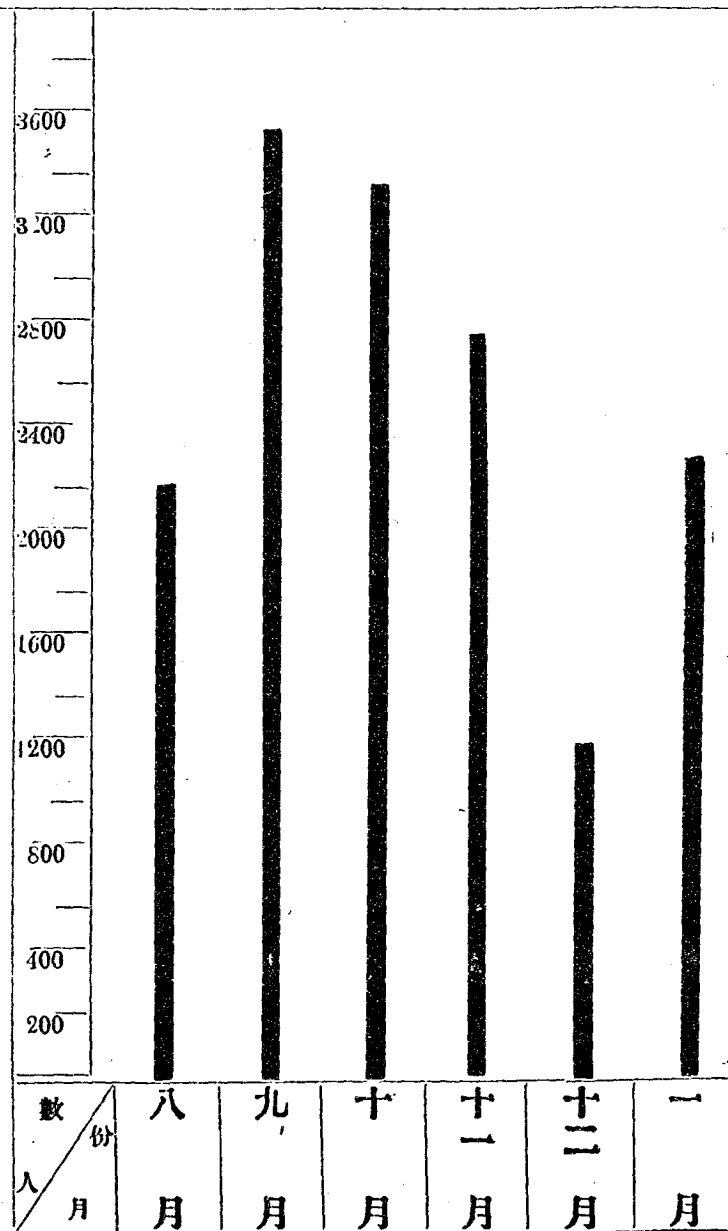
月份	二	三	四	五	六	七
期	月	月	月	月	月	月
一		60		400	200	
二		150	80	60	60	280
三		70	160	100		220
四			60	300	600	
五		70	70			150
六		140	140		90	
七		50	60	40		60
八		70		300	150	
九		160	60	70	120	280
十		50		80		150
十一			50			
十二		70	70	200	150	80
十三		160			70	240
十四		70	60	70	80	70
十五		80		100		
十六		140	70	60	130	70
十七		50		70		130
十八			50	160		70
十九	70	70	60	90	60	80
二十	130	130			70	200
二十一	50	60	80	230	500	50
二十二	60	80		300	300	
二十三	130	140	40	40	500	
二十四	40	60	130	300		
二十五			60	150	60	
二十六	80	80	70	100	250	
二十七	170	140	80			
二十八	50	60	60	50	240	
二十九		70		200	230	
三十		170	60	60	160	
三十一		80		160		
合計	780	2530	1570	3690	3350	2120
備註	入辦十七日交代時期故未記 前係新舊任		停講數日 長會議借用講演廳 本月因全省教育局			上臨時停講 氏表俱在九十度以 本月二十三以後



附注：此表人數係由概括計算而來因聽講民衆過多無法一一簽名

本館推廣部講演股十八年八月至十九年一月聽講人數統計及比較表

月 份 期	八 月	九 月	十 月	十 一 月	十 二 月	一 月
一	200	300	50	50	200	
二	70		40	60		
三	80	60	300	160		
四	180	70	60			
五		400	80			250
六	70	80				
七	60	70		180		
八	160	150	50	70		
九	80		40			300
十		60	800	200	50	
十一	220	60	70		30	
十二		400	60	300	200	260
十三		70	170	40	60	
十四	70	80		170	70	
十五	200	200	40	60		
十六	70		50	70		240
十七	80		180	150		
十八	140	50	110		30	
十九		300	70	250		300
二十	60	130	200	30	50	
二十一	80	90		160		
二十二	160	200	40		180	
二十三	80		40	50		220
二十四	70		240	300	40	
二十五			70		20	
二十六		300	80	50	160	120
二十七		80	180	40		
二十八		70		140		
二十九		270	50	60		
三十				180		500
三十一			160		30	
合計	2130	3490	3220	2770	1120	2220



附注：此表人數係由概括計算而來因聽講民衆過多無法一一簽名

備註

自本月二十五日起
華氏表均升九熱
三度以上天氣熱
臨時停講一星期
國慶日改在本館舉
備種補助物品是
以聽講者特多
十二日係總理
長業專員在館演
農學專家三十演
電日兵變時戒嚴
三日內舉行星期
三館外恢復常演
狀依一星期後原
克外行照常演
館外奇寒臨時停講

本館經費

一 收入 十八年度經常費一萬八千八百四十八元臨時費四千元

二 支出 俸薪一萬三千七百四十元辦公費四千九百零八元附設民衆學校經費二百

元臨時費四千元充本年度購置設備及與各縣合作事業費之用

又十八年度經常費以五部計算則圖書部歲佔四八三三·六元科學部歲佔

三〇三三·六元遊藝部歲佔三〇三三·六元體育部歲佔三七五三·六元

推廣部歲佔四一九三·六元

安徽省立第一通俗教育館中華民國十七年度歲出經費預算數

歲出經常門

科	目	十七年度預算數	備註
第廿一款 省立第一通俗教育館經費	一三·六四〇		館設省城內分圖書講演博物游藝體育五部
第一項 俸	薪	一〇·四〇四	
第一目 俸	給	八·二六〇	
第一節 館長俸		一·四四〇	月支一百二十元

安徽省立第一通俗教育館概況

安徽省立第一通俗教育館概況

第二節 職員俸	六,七二〇	月支六十元者二人月支五十元者三人月支四十元者二人月支四十元者一人月支三十元者二人月支二十五元者四人
第二目 書記薪水	九〇〇	三人月各支二十五元
第三目 館役工食	一,三四四	十四人月各支八元
第二項 辦公	三,〇三六	
第一目 文具	七六八	
第一節 紙張筆墨	一八〇	
第二節 印刷	四八〇	
第三節 表簿	六〇	
第四節 雜品	四八	
第二目 購置	一,〇二〇	
第一節 圖書	一八〇	
第二節 雜誌	二二〇	
第三節 報章	四八〇	
第四節 器械	一二〇	

第五節	儀器標本	一二〇	
第三目	郵電	七三	
第四目	消耗	三三六	
第一節	燈燭	一六八	
第二節	薪炭	四八	
第三節	茶水	一二〇	
第五目	雜費	八四〇	
第一節	修繕	一二〇	
第二節	特別費	三六〇	
第三節	雜支	三六〇	
第三項	附設 <small>民衆學校</small> 經費	二〇〇	

安徽省立第一通俗教育館中華民國十八年度歲出經費預算數

歲出經常門

科	目	十八年度預算數	備註
---	---	---------	----

安徽省立第一通俗教育館概況

第廿二款省立第一通俗教育館經費		一八、八四八	館設省城內分圖書講演博物游藝體育五部
第一項 俸 薪		一三、七四〇	
第一目 俸 給		一二、一二〇	
第一節 館長俸		一、六八〇	月支一百四十元
第二節 職員俸		一〇、四四〇	月支七十元者五人月支四十五元者二人月支四十元者七人月支三十元者五人
第二目 館役工食		一、六二〇	十五人各月支九元
第二項 辦公費		四、九〇八	
第一目 文具		一、三八〇	
第一節 紙張筆墨		一八〇	
第二節 印刷		一〇八〇	
第三節 表簿		六〇	
第四節 雜品		六〇	
第二目 郵電		八四	
第三目 圖書		四八〇	
第四目 雜誌		一二〇	

第五目	報章	八四〇	
第六目	器具	一二〇	
第七目	儀器標本	一二〇	
第八目	消耗	一一〇四	
第一節	燈油	二四〇	
第二節	薪炭茶水	八六四	內有體育場浴室煤水費七百二十元應俟呈准方能動支
第九目	雜費	六六〇	
第一節	修繕	一八〇	
第二節	雜支	四八〇	
第三項	附設民衆學校經費	二〇〇	

安徽省立第一通俗教育館中華民國十八年度歲出預算數

歲出臨時門

科	目	十八年度預算數	備註
第廿一款	省立第一通俗教育館經費	四〇〇〇	

安徽省立第一通俗教育館概況

本館辦事細則

本細則依據本館組織大綱第十二條之規定訂定之爲本館全體職員辦事遵守之準則

一、辦事通則

- (一) 本館除講演股民衆學校股及體育部特殊情形外每日上午八時半起至十一時半止下午一時起至五時止爲本館辦公時間但得因季節由館長臨時變更之
- (二) 本館職員除假期外每日均須按照規定時間到館辦公但因事請假須向館長聲明請假在三日以內者須請人代理在三日以上者卽由館長派人代理之
- (三) 各部主任管理員指導員講演員助理員均有投稿本館刊物及撰述標語之責
- (四) 各部工作遇有相互關係者應協商辦理之
- (五) 本館職員須輪流分擔民衆學校功課必要時並須參加講演
- (六) 星期一及紀念日之次日停止辦公

二、辦事細則

圖書部主任之任務如左

- (一) 執行本館組織大綱第二條之規定事項

安徽省立第一通俗教育館概況

三

- (二) 分配及指導本部職員之任務並稽查其職務之勤怠
 - (三) 承館長委託得代表本館與館外各方接洽
 - (四) 查核成人閱書室兒童閱書室閱報室之表冊日記
 - (五) 擬製本部各項規約及表格
 - (六) 查核本部之圖書器具用品並隨時指導管理員整理之
 - (七) 每月終須彙集本部工作情形用書面報告館長
 - (八) 每學期學年終了編製部務報告
 - (九) 召集部務會議
 - (十) 執行館務會議部務會議之議決案
 - (十一) 其他進行事項
- 圖書部管理員助理員之職務如左
- (一) 圖書之登記收發典藏整理等事項
 - (二) 報紙之登記收發保存整理裝訂事項
 - (三) 書報室之佈置整理及清潔事項

(四) 閱書報人之指導及書報室規則之解釋事項

(五) 新到圖書之揭示事項

(六) 書報室日記之記載及閱書報人之統計事項

(七) 各閱報室閱報處之巡視事項

科學部主任之任務如左

(一) 執行本館組織大綱第三條之規定事項

(二) 分配及指導本部職員之任務並稽核其職務之勤怠

(三) 承館長委託得代表本館與館外各方接洽

(四) 佈置本部陳列室

(五) 查核本部及陳列室之表冊日記

(六) 擬製本部應用之規約及表簿標簽

(七) 查核本部之物品器具並隨時指導管理員整理之

(八) 每月終須彙集本部工作情形用書面報告館長

(九) 每學期學年終了編製部務報告

安徽省立第一通俗教育館概況

(十) 召集部務會議

(十一) 執行館務會議部務會議之議決案

(十二) 其他進行事項

科學部指導員之職務如左

(一) 登記陳列物品並整理保管之

(二) 保管本部圖表簿冊

(三) 協助主任採製標本及模型

(四) 繕寫說明書及標籤

(五) 指導遊覽人及預備實驗事項

(六) 記部務日記及遊覽人數之統計事項

游藝部主任之任務如左

(一) 執行本館組織大綱第四條之規定事項

(二) 分配及指導本部職員之任務並稽核其職務之勤怠

(三) 承館長委託得代表本館與館外各方接洽

(四) 查核本部各項表冊日記

(五) 擬製本部各項規約及表格

(六) 查核本部之書畫作品音樂器具及其他遊藝用品並隨時指導管理員整理之

(七) 每月終須彙集本部工作情形用書面報告館長

(八) 每學期學年終了編製部務報告

(九) 召集部務會議

(十) 執行館務會議及部務會議之議決案

(十一) 無線電話收音機之管理及其他進行事項

遊藝部指導員之職務如左

(一) 書畫樂器樂譜藝術品遊藝品書報之保藏整理等事項

(二) 協助主任繪製壁報書報標語格言圖表等事項

(三) 遊藝室之佈置整理及清潔事項

(四) 繪畫研究音樂練習之指導解釋等事項

(五) 記部務日記及遊覽人數之統計事項

安徽省立第一通俗教育館概況

體育部主任之任務如左

- (一) 執行本館組織大綱第五條之規定事項
- (二) 分配及指導本部職員之任務並稽核其職務之勤怠
- (三) 承館長委託得代表本館與館外各方接洽
- (四) 佈置本部運動場及照管本場所有房屋及一切器具
- (五) 核閱關於借用體育場之函件並商承館長答覆之
- (六) 編製各項規約及表格
- (七) 核閱部務日記及關於運動事項
- (八) 每月終須彙集本部工作情形用書面報告館長
- (九) 每學期學年終了編製部務報告
- (十) 召集部務會議
- (十一) 執行館務會議部務會議之議決案
- (十二) 其他進行事項

體育部指導員之職務如左

(一) 司本部之記錄收發事項

(二) 指導各項運動及關於本館體育場之衛生事宜

(三) 協助主任支配運動員分隊練習並擔任比賽之評判

(四) 關於各項規約之解釋

(五) 記部務日記及運動人數之統計事項

推廣部主任之任務如左

(一) 執行本館組織大綱第六條之規定事項

(二) 分配及指導本部職員之任務並稽核其職務之勤怠

(三) 承館長委託得代表本館與館外各方接洽

(四) 核閱講稿講演大綱及各股工作報告部務日記

(五) 核閱定期刊物之稿件及電影說明書

(六) 計劃民衆學校之改進事宜

(七) 擬製宣傳品及各項規約表格

(八) 每月終須彙集本部工作情形用書面報告館長

(九) 每學期學年終了編製部務報告

(十) 召集部務會議

(十一) 執行館務會議及部務會議之議決案

(十二) 其他進行事項

推廣部講演股股員之職務如左

(一) 除特種講演外每週須擔任定期講演六次

(二) 每週講題及講演大綱須先期交主任核閱

(三) 整理講演稿

(四) 注意本館講演廳及館外各講演處之佈置及衛生事項

(五) 保管整理本股之講演輔助品及器具

(六) 填寫工作日記

推廣部民衆學校股股員之職務如左

(一) 學校一切籌備

(二) 與本部主任及各教員商定教材及教法

(三)編製本股統計及表冊並整理保管之

(四)學校設備及清潔衛生等事

(五)考核學生成績及入學留級退學等事

(六)指導學生活動及作業

(七)填寫本股工作日記

推廣部編輯股員之職務如左

(一)刊物之徵稿及整理事項

(二)編撰本館消息

(三)選登會議錄及一切簡章規約

(四)記錄並露佈本館收音機各種報告

(五)擬製格言標語

(六)填寫本股工作日記

文牘之職務如左

(一)擬具公文公函稿件

安徽省立第一通俗教育館概況

(一) 館務會議之記錄事項

(二) 整理各項卷宗並保管之

(三) 填寫本館日誌

會計之職務如左

(一) 編製預算決算

(二) 經管一切款項之收入

(三) 支付一切款項(非經常定款在五元以上者須經館長許可)

(四) 保存一切契據憑單並掌管本館鈐記

(五) 出納賬目每月須結算一次送呈館長核閱

庶務之職務如左

(一) 保管全館一切器具雜物

(二) 經管一切購置

(三) 監視建築修繕工程

(四) 分配勤務職務並督查其勤惰

(五) 注意全館清潔

(六) 其他雜務事項

書記之職務如左

(一) 文書函件之謄寫

(二) 收發函件之摘要

(三) 繕寫各種統計表冊及油印

(四) 收發各種刊物並登記之

(五) 其他繕寫事項

本組則經館務會議通過施行並呈報

教育廳備案

安徽省立第一通俗教育館概況



本館館務會議規則

第一條 本會議依據本館組織大綱第十一條之規定由館長召集以各部主任管理員

指導員講演員助理員組成之但事務員遇必要時亦得列席

第二條 本會議以館長爲主席

第三條 本會議須有應列席人過半數以上之出席方得開議

第四條 本會議分爲常會及臨時會兩種常會每隔一週於月曜日上午總理紀念週後

舉行臨時會議遇必要時召集之

第五條 本會議討論事件範圍如左

一、館長交議事件

二、各部及事務員提交事件

三、臨時動議事件

第六條 本會開會時主席交議及各部提議案件應於開會前一日送由館長核定後發

交文牘員編列議事日程並於開會前油印分散惟臨時動議者不在此限

第七條 會員發言應就本議案之範圍內討論之

第八條 本會議決事件須詳載於議事錄於下次開會前印刷分送

第九條 本會開會遇有重大議案未能即時解決者得由主席指派委員組織審查委員會審查之

第十條 本會議決案由館長酌核施行

第十一條 本規則如有未盡事宜得經館務會議修改之

第十二條 本規則經館務會議通過施行並呈報

教育廳備案

本館各部部務會議規則

第一條 本會議依據本館組織大綱第十一條之規定由各該部主任召集各該部職員組成之

第二條 本會議以主任爲主席

第三條 本會議須有應列席人過半數以上之出席方得開議

第四條 本會議於必要時召集不設常務會議

第五條 本會議討論事件範圍如左

一、館長主任交議事件

二、本部職員提議事件

三、臨時動議事件

第六條 本會議開會時館長主任交議及職員提議案件應於開會前列入議事日程但臨時動議不在此限

第七條 本會議議決事件須詳載於議事錄於會議後交由本館書記印刷分送

第八條 本會議議決案由主任交由館長酌核辦理

安徽省立第一通俗教育館概況

第九條 本規則經館務會議議決施行並呈報

教育廳備案

本館遊覽通則

- 一、本館遊覽時間上午八時半至十一時半下午一時至五時（但得隨季節臨時變更之）
開放及停止遊覽均以振鈴爲號
- 二、凡遊覽者不得攜帶笨重物品及販賣食物
- 三、凡遊覽者須注意清潔不得拋棄污物及隨意吐痰
- 四、凡遊覽如有不明瞭者得隨時詢問但不得溢出範圍之外
- 五、凡遊覽者須受本館職員之指導
- 六、凡赤膊酒醉及患神經病者謝絕遊覽
- 七、如有團體整隊來館參觀須先行通知
- 八、星期一及紀念假期之次日停止遊覽

本館各部規約及簡章

甲 圖書部

（一）成人閱書室規約

安徽省立第一通俗教育館概況

一、本室設置各種書籍雜誌供衆閱覽

二、閱書者於簽名後須先向管理員說明書名由管理員代取閱畢仍交還管理員

三、閱書者如帶有書籍請交管理員暫時保管閱畢出室時再行取回以免與本室圖書混

淆

四、本室書籍雜誌概不借出

五、閱書人如有損壞書籍者應負賠償之責

六、閱書人請注意左列各項

1 勿圈點批註

2 勿醜塗翻頁

3 勿折角

4 勿誦讀

5 同時不得取閱兩種書籍

6 勿隨意涕吐勿吸烟

七、每日閱書時間上午八時半起至十一時半止下午一時起至五時止

- 八、每逢星期一及紀念日之次日爲本館休假日停止閱覽
- 九、振鈴閉館時請即退出

（二）兒童閱書室規約

- 一、年紀十五歲以上的請不要到這裏來看書
- 二、要看書先向管理員說明由管理員拿給你
- 三、除查字典外同時不能拿兩種書去看
- 四、不懂的字句可請管理員講解
- 五、看書應在室內不得帶出室外
- 六、書籍看好交還管理員放在原處
- 七、自己的書籍及玩的東西交給管理員代爲收存回家時再還給你
- 八、在閱書室內請不要喧嘩和談話
- 九、痰唾入盂
- 十、弄壞了書要賠償
- 十一、在室內看書要聽管理員話

三、每日看書時間上午八時半至十一時半下午一時至五時止

四、停止看書前三十分鐘不再發書

五、停止看書時間一過請即出室

(三)閱報室規約

一、本室備有各種報紙供人閱覽

二、入室閱報者須填寫本室所備閱報登記簿

三、本室報紙不得携出室外並不得剪裁或塗抹

四、同時不得取閱兩種報紙

五、室內請勿高聲談笑

六、請勿吸烟

七、請勿隨地涕唾

八、本室開放時間上午八時半起至十一時半止下午一時起至五時止

(四)職員借書規約

一、本館職員借書時須填寫借書簿

- 二、借閱圖書每次以一種爲限期滿交還方得再借他書
- 三、借閱圖書以一星期爲限遇必要時得即時收回
- 四、新到圖書在兩星期以內者概不借出
- 五、借閱圖書如有損失須照原價賠償
- 六、每屆曝書或整理圖書時停止借閱

(五)成人讀書會簡章

- 一、本會定名成人讀書會
- 二、本會以增進成人讀書機會並引起研究興趣爲宗旨
- 三、本會設主任一人由圖書部主任兼任之
- 四、凡年在十六歲以上之識字者不分性別向本會報名經允許後即得爲本會會員
- 五、本會會員不收會費
- 六、會員借閱書籍得與本館職員受同等待遇但須繳納保證金一元並填寫借書證保証
金每半年清結退還
- 七、本會會員每日在本館開放時間內至少須來館閱書一小時

八、會員研究如有心得得於本館出版物發表之

九、本會研究方法另訂之

十、本會會址暫設本館圖書部成人閱書室

十一、本簡章如有未盡事宜得提交館務會議修改之

(六)徵集圖書簡章

一、本部圖書除購置外得向外界徵集以供民衆閱覽

二、本部徵集圖書之方法分捐募寄存二種

三、凡自願將圖書永遠捐贈本部者得視其價值與以下列之報酬

1 價值在五元以上者由本館呈請教育廳褒獎並將捐書人肖像懸掛本部閱書室

2 價值在百元以上者由本館將捐書人永遠留名

3 價值在五元以上百元以下者由本館登報鳴謝

四、凡捐贈圖書與本部宗旨不合者得婉謝之

五、凡願將藏書名著寄存本部者由本部出具收條爲憑

六、寄存期限分一年半年二種在寄存期內本部負保管賠償之責如有意外天災不在此

例

乙·科學部

(一)科學室遊覽規約

- 一、本室陳列各種儀器標本模型掛圖供衆遊覽
- 二、請從入口入口出口不得折回
- 三、陳列各品請勿動手
- 四、有疑問時可詢問指導員但不得問出範圍以外
- 五、指導員有勸告時不得有反對之態度及言語
- 六、損壞物品須照價賠償
- 七、請勿吸煙
- 八、涕吐入盂
- 九、室內板地請輕步行走以免震動
- 十、每日遊覽時間上午八時半起至十一時半止下午一時起至五時止
- 十一、每逢星期一及紀念日之次日爲本館休假日停止遊覽

三 振鈴閉館時請即退出

(二) 科學實驗室簡章

- 一、本室附設於本館科學部定名為科學實驗室
- 二、本室以增進民衆科學常識及實驗興趣爲宗旨
- 三、以科學部所設備儀器藥品之限度暫定實驗之範圍如左
 - 1 關於生物之解剖及生理實驗
 - 2 關於物理化學之通常實驗
 - 3 關於顯微鏡之觀察
- 四、上列之實驗範圍以初中及小學應修學程爲標準而特別注意於通常知識
- 五、本室實驗分普通實驗及特定實驗二種
 - 1 普通實驗由本部職員規定實驗內容按次實驗供衆參閱於每星期三星期六下午二時起舉行之
 - 2 特定實驗由初中或小學生十人以上之請求在本室設備範圍以內得本部職員之許可者可共同實驗於每星期日下午二時起舉行之但消耗物品須照價繳費

儀器物品如有損壞亦須照價賠償

- 六、凡來本室實驗或參閱實驗者須受本部職員之指導並須遵守本部一切規約
- 七、凡有違反本部規約及妨礙實驗之行爲者本部職員得隨時令其退出室外
- 八、本簡章如有未盡事宜得提交館務會議修改之

(三)徵集科學物品簡單

一、本部物品除購製外得徵集之以供陳列

二、本部徵集物品之種類如左

1. 動植物礦物岩石標本及其模型
2. 化石地質標本及其模型
3. 農產物之標本
4. 動物礦物及農產物之圖表照片等
5. 生理病理標本模型及其圖表照片等
6. 各種理化器械及其模型圖表等
7. 古今名人肖像事蹟及其紀念物品

安徽省立第二通俗教育館概況

安徽省立第一通俗教育館概況

一〇

8 地理歷史圖表及其模型

9 關於歷史之古物如金玉古幣文字等

10 關於社會之調查如風土照片社會統計及其圖表等

11 國貨製造品之順序及比較標本模型等

12 其他關於社會教育有價值之物品

三、本部徵集物品方法如左

1 募捐個人或團體願以上列物品捐贈本部者極表歡迎並予以相當之酬報

2 交換本部物品有重複者得與個人或團體請求交換

3 寄存個人或團體願以上列物品寄存本部者本部負保管賠償之責

四、凡應徵者得視其物品之價值予以相當之酬報如左

1 相當物質之答謝不受者聽

2 在物品上永遠留名

3 將姓名品名列表懸掛本部

4 懸掛應徵者肖像於本部或製銅板印於本館刊物上

5 登報鳴謝

6 本館或由本館呈請上級機關給與褒獎狀

7 贈與本館刊物

五、收到應徵物品即填付收據爲憑

六、應徵者請示知姓名及通訊地址並於物品上註明品名出產地名或製造者姓名及其
簡單說明

七、寄存期請應徵者預先聲明期滿奉還但至少半年其未聲明者半年後函索即還

八、物品來往寄費由本館担負

九、寄存物品如遇意外天災損壞不能負賠償之責

十、凡應徵物品與本部宗旨不合時得婉謝之

丙 游藝部

(一) 音樂練習室規約

一、本室設置中西各種樂器專備一般民衆習練之用

二、練習者須先向管理員說明樂器種類並填寫簽名簿後由管理員取發如非練習者不

安徽省立第一通俗教育館概況

得強行人內致碍練習但每次練習人數不得超過十人以上

三、練習時每人以一種爲限如願練習他種樂器時須將原取樂器歸還再向管理員更換

四、練習時間定半小時以期多數民衆均有練習之機會

五、練習室不得喧嘩談笑高唱京劇小曲以及樂器攜帶出外等行爲

六、練習畢時須將樂器交還管理員檢取

七、欲聯合練習時可自行商定人數惟須得管理員同意其最多人數以十人爲限

八、練習時如損壞樂器須照價賠償

九、每日練習時間上午八時半至十一時半下午一時至五時但在閉館前三十分鐘停止

簽名

十、每逢星期一及紀念日之次日爲本館休息期間停止練習如有特別情形者不在此限

十一、振鈴閉館時即停止練習

(二)奕棋室規約

一、本室備有各種棋具以供一般民衆業餘娛樂之用

二、本室備有每日遊覽人數表入室者須按格填寫後方可從事娛樂

- 三、本室所備棋具不得攜出室外倘有任意拋擲者須負賠償之責
- 四、每種棋類限定一人或三人時間以三十分爲度
- 五、棋類娛樂以肅靜爲佳不得高聲談笑致擾他人娛樂情緒
- 六、本室內不得吸煙及隨意涕吐
- 七、本室在未閉館三十分鐘以前停止簽名既搖鈴後須隨時退出

(三) 檯球室規約

- 一、本室備有檯球車供一般民衆業餘娛樂之用
- 二、本室特備每日遊覽人數表一本入室者須填寫後方可從事娛樂
- 三、每次限定二人時間不得逾三十分
- 四、本室一切物件倘係娛樂者有意損壞須按價賠償之
- 五、在娛樂時間不得高聲喧嘩
- 六、本室內不得吸煙及隨時涕吐
- 七、倘有違背規約者得取消其娛樂資格
- 八、本室在未閉館三十分鐘前即停止填表既搖鈴後須即時退出

(四)業餘美術研究會簡章

- 一 宗旨 本會以普及藝術教育並增進業餘生活興趣爲宗旨
- 二 組別 本會暫設中樂西樂中畫西畫四組(分別情形次第成立)
- 三 課程 「中樂」管樂弦樂「西樂」聲樂弦樂鍵盤
「中畫」山水人物花卉「西畫」鉛筆水彩木炭油畫「藝術理論」
- 四 名額 每組暫定十人
- 五 入會資格 凡品行端正具有藝術興趣之民衆不拘性別年在十五歲以上者均可報名入會
- 六 納費 入會時繳納報名費洋五角會費免收
- 七 研究時間 每星期二至星期日下午三時至五時
- 八 用品 音樂器具由本會備置繪畫用品概由自備
- 九 報名處 市政街省立第一通俗教育館游藝部
- 十 附則 本簡章如有未盡事宜得提請館務會議修改之

(五)奕棋比賽會簡章

- 一、本會以改善民衆業餘娛樂並增進奕棋技藝爲宗旨
 - 二、凡具有奕棋技藝之民衆皆可報名參加比賽
 - 三、比賽種類分圍棋象棋軍棋三種
 - 四、比賽時由本館延聘專員評判
 - 五、凡優勝者由本館酌贈獎品以示鼓勵
 - 六、比賽規則另訂之
 - 七、比賽日期臨時公佈之
 - 八、本簡章如有未盡事宜得提交館務會議決修正之
- (六) 乒乓球比賽會簡章
- 一、本會以改善民衆業餘娛樂爲宗旨
 - 二、凡具有乒乓球技藝之民衆皆得報名參加比賽
 - 三、比賽時由本館延聘專員評判
 - 四、凡優勝者由本館酌贈獎品以示鼓勵
 - 五、比賽規則另訂之

六、比賽日期臨時公佈之

七、本簡章如有未盡事宜得提交館務會議決修正之

(七)徵集藝術作品簡章

一、本館陳列之藝術作品除購製外得向外界徵集以供民衆之欣賞

二、徵集種類分繪畫彫刻工藝美術美術攝影等

三、應徵作品不分時代國界如有收藏之中外名家製作見賜者更爲歡迎

四、應徵作品須註明品名價值及作者姓名

五、本館藝術陳列室每半年更換一次應徵作品於更換時可以照數收回

六、凡自願將作品永遠捐贈本館者得視其作品價值予以下列之報酬(一)作品永遠留

名(二)將應徵者之姓名列表懸掛本館(三)登報致謝(四)由本館呈請上級機關給

予褒獎狀(五)贈送本館各種刊物

七、應徵作品收到時填付收據爲憑

八、應徵作品來往運費概由本館擔負

九、陳列時期遇有天災意外損壞本館概不負賠償之責

丁 體育部

(一) 體育場運動規約

一、本場暫分田徑賽球類二組

1 田徑賽組 田賽分跳遠跳高撐竿跳高三級跳遠推鉛球擲鐵餅擲標槍徑賽分

短距離跑長距離跑替換賽跑及高欄低欄

2 球類組 分足球籃球網球乒乓球四種

二、作田徑賽運動者須量力而行切勿勉強致蹈危險否則指導員得停止其運動

三、作球類運動者可自行組織本場指導員得指定增減之

四、球場佈置均歸本場負責所有消耗物品概歸運動人自備

五、來場運動者每逢人數衆多時須依次分配練習不得爭擾

六、來場運動者領借各種物品均須簽名倘有遺失損壞須照價賠償

七、本場場地如有正式比賽時來場運動者不得占用

八、赤膊或赤足者禁止入場

九、來場運動者不得隨地便溺

十、來場運動者須遵守本場規約否則得停止其運動

十一、本場運動時間每日上午自八時半起至十一時半止下午一時至五時止但得因季節由本場主任臨時變更之

(二)體育場借用規約

凡欲借用本館體育場者須照下列所開各節辦理

一、民衆團體或學校機關如欲借用本場爲有組織之運動比賽者須於三日前將借用情由函商本館經許可後方能借用

二、一切需用物品均歸自備倘向場中借用須先一日接洽其屬於消耗者應酌量納費物件如有損壞應照價賠償

三、凡借場團體在借用時期內如有意外事故發生概歸借用者負責

四、場內固定之器械及其他之建設物借用場地者不得任意移動

五、軍警各團體如有借用本場地操演者只以上午爲限但馬隊砲隊均不得入場

六、各團體如欲借場集會其性質若非提倡體育事業又未經黨政機關許可者本館得拒

絕之

(三) 業餘運動會簡章

一、本會定名業餘運動會

二、本會利用業餘時間練習各種運動以促進個人之健康並鍛鍊國民體格爲宗旨

三、凡品行端正具有運動興趣經過入會手續者皆得爲本會會員

四、入會手續須經學校或團體之保證或會員二人以上之介紹并繳納註冊費洋五角經

本部許可者方得爲本會會員

五、運動種類本會暫分田徑賽與球類兩組分別情形次第舉辦

六、本會以半年爲一期每期終了時得舉行比賽會一次其成績優良者由館中給以相當

獎品以資鼓勵

七、本簡章如有未盡事宜得隨時修改之

戊 推廣部

(一) 講演廳聽講規約

一、聽講者依次入座請勿擁擠

二、聽講者須凝神靜聽請勿喧嘩

三、聽講者請勿抱嬰兒入座以免啼哭妨碍聽衆

四、請勿吸烟

五、請勿隨地涕唾

六、起立時宜輕行緩步

七、講演未終請勿退席

八、遲到者就座後面空位請勿越座致凌亂秩序

九、患有傳染病者本館得酌量情形禁其入座

(二) 講演廳借用規約

一、本館講演廳除本館規定講演時間外遵照本規約之規定得公開借與社會應用

二、凡借用本館講演廳者以不妨碍本館館務進行爲原則

甲 學術團體或教育機關之公開講演會

乙 學術團體或教育機關之成立會討論會

丙 公私團體之成立會及紀念會

三、借用時間短期不得過六小時長期不得過一日

- 四、凡欲借用本館講演廳者須於三日前來館接洽并用書面叙明事由及借用時間
- 五、集會宗旨與本規約不合者得拒絕借用
- 六、借用本館講演廳開會者不得有違反本館各種規約之行爲
- 七、借用講演廳者須於開會後將廳內原有器具安置原處點交本館倘有損失應由借
用者負賠償之責

- 八、本館講演廳僅能容二百人借用者務須注意
- 九、借用如在夜間須貼燈費或自備汽燈
- 十、借用時廳內各項應用物品由借用者自行備置
- 十一、本規約得斟酌情形隨時提交本館館務會議修改之
- 十二、本規約自公布日施行並呈報

教育廳備案

(三) 特約講演會簡章

- 一、本館爲積極推廣講演工作起見特組織本講演會
- 二、本會會員由本館敦聘本市教育專家及熱心社會教育人士十人至二十人充任之

- 三、本會於每週星期二五晚間七時至九時舉行
- 四、本會會員所講題目均須於講期前二日送由本館講演部以便先期通告
- 五、本會會員每四週請擔任講演一次
- 六、本會會員之待遇以義務職爲原則必要時得酌減車費
- 七、本簡章經館務會議通過後施行

(四)巡迴講演隊組織大綱

- 第一條 本隊隸屬於安徽省立第一通俗教育館
- 第二條 本隊由隊長一人隊員二人組織之
- 第三條 本隊隊長隊員均由館長聘任
- 第四條 本隊隊長商承館長推廣部主任處理全隊事務隊員受隊長之指導分任本隊講演調查等事
- 第五條 本隊之任務如左

- 甲 過往指定各縣城市鄉村巡迴講演並聯絡當地教育機關公開講演
- 乙 調查指定各縣城市鄉村社會狀況

丙 敦促所到各縣籌設縣立通俗教育館

第六條 本隊應有左列之設備

甲 講演必備用具

(1) 除旗 (2) 活棹 (3) 活架黑板 (4) 粉筆槽 (5) 熱水瓶

(6) 搖鈴等

乙 講演補助用品

(1) 留音機片 (2) 幻燈影片 (3) 小號活動電影機片 (4) 圖表

(5) 刊物等

第七條 本隊經費在本館推廣事業費項下動支經臨費預算另訂之

第八條 本隊第一期巡迴講演期間暫定三個月於必要時得伸縮之

第九條 本隊第一期巡迴講演範圍暫訂三縣至六縣

第十條 本大綱經館務會議通過後呈請 教廳核准施行

(五) 旬刊編輯簡章

一、本刊以喚起民衆促進社會教育爲宗旨

安徽省立第一通俗教育館概況

二、本刊內容分左列各欄

- 1 開場白 關於感言評論屬之
- 2 黨義研究 關於三民主義之宣傳屬之
- 3 常識 關於科學政治法律經濟及普通農工商應有之常識屬之
- 4 講演錄 關於講演記錄屬之
- 5 民衆文藝 關於各種文藝作品屬之
- 6 本館消息 關於本館各項消息屬之
- 7 調查 關於調查報告屬之
- 8 通訊 關於通訊討論問題屬之

三、本刊各欄得酌量情形增減之

四、本刊文字以語體文爲主但淺近文言亦可務求民衆易於了解爲標準

五、本簡章經過館務會議通過後施行

(六) 旬刊徵稿簡章

一、投稿內容以適合本刊宗旨爲限

- 二、投稿以語體文爲主但淺近文言亦所歡迎
- 三、投稿者須註明眞姓名及通信處
- 四、投稿者須將原稿謄寫清楚並加以新式標點符號
- 五、本刊編輯對於來稿有刪改之權其有不願修改者須請預先聲明
- 六、來稿無論登載與否概不退還如經登載者即以本刊及本館通俗畫報酬贈
- 七、來稿請寄安慶省立第一通俗教育館旬刊編輯處

(七)民衆學校簡章

- 一、宗旨 本校爲補救失學成人及兒童使受相當教育爲宗旨
- 二、班次 本校分高初級兩班
- 三、授課時間 每班每日各授課二小時日班下午二時起至四時止夜班下午七時起至九時止
- 四、程度 不分性別識字與否均得入學但高級班專收初級班畢業生及有相當程度者
- 五、年齡 十二歲以上五十歲以下

六、學 額 每班均以四十人爲限如人數過多則分班教授

七、課 程 初級班授國語常識珠算習字唱歌高級班授國語三民主義常識珠算筆

算工藝農藝商業唱歌等科

八、待 遇 書籍及課業用品均由本校供給

九、畢業期限 高初級均六個月畢業經試驗及格者發給證書

十、組 織 本校設主任一人由推廣部主任兼任之級任一人由民衆學校股股員兼

任之教員若干人由本館各部職員兼任之

十一、附 則 爲進行便利起見除事務管理由民衆學校股股員負責辦理外關於教務

則另組教務委員會處理之

(八)電影院承租人遵守規約

一 安慶影戲院係官督商辦性質

一 該院房屋機件傢俱(立清單三份承租人自留一份一份存館一份呈報教育廳以便存證)等項倘有損毀承租人應負賠償責任

一 該院租金改以日計每日規定大洋五元由館函請市財政管理處逐日派員前往支取

不得短少拖延

一 該院開始營業由館函請軍警聯組稽查處酌派軍警前往維持秩序

一 該院既係本館附屬機關本館自有隨時集會之權(如妨營業租金免收)其他機關團體借用須查照前市政府呈准省政府訂定規約辦理

一 該院所租影片及選用各種劇本應先行送館審查方能演用

一 該院如因電力不足爲補救營業起見亦得參加各種游藝但以不違背社會教育宗旨爲原則

一 該院承租人應覓殷實舖保出具證書對於本規約所載各條須負全責經館派員查實後方准營業

一 該院試辦期間暫定四個月期滿以後承租人有繼續承租權如無特別情事不得呈請退租

一 本規約自呈准頒佈之日施行

附保證書式

具保證書人店主○○○令保得○○○君承辦安徽省立第一通俗教育館管轄之安慶影戲院如有違背館頒承租人遵守規約各條情事○○願負全責所具保證書是實

中慶民國十八年 月 日

具保證書人(店戳)(私章)

本館黨義研究會簡章

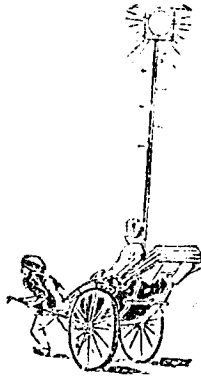
- 一 本簡章遵照中央頒布黨義研究暫行條例及安徽省黨務指導委員會訓練部頒發之安徽全省軍政警各機關工作人員黨義研究方案規定之
- 二 本會由省立第一通俗教育館全體職員組織之
- 三 本會由會員公決黨義範圍選定題目共同研究每週至少一題
- 四 本會每週開會一次用抽籤法選定一人担任講演發表本週研究之心得會員以次批評或補充之
- 五 本會常會規定每月曜日紀念週後舉行之
- 六 本會開會時各會員須按時簽到並各備筆記本一冊將研究內容及結果摘要記載
- 七 本會開會時另設記錄員一人將開會情形及研究內容結果詳細記錄以便填表彙報或發行刊物
- 八 本會開會時得函請省訓練部派員參加指導
- 九 本會會員參考書籍除已經中央及省指委會規定外須由本會彙報省訓練部審核
- 十 本簡章如有未盡事宜得隨時修正之

安徽省立第一通俗教育館概況

十一 本簡章經館務會議通過後函請省指委會備案施行

本館將來計劃

俟本館後進兩重房屋撥還後擬將現有之第三第四兩重房屋合併改建樓房一座爲科學室閱書室及藏書庫之用將現有之圖書部房屋改作遊藝部用併添設全省中小學校成績展覽室六十縣農產工藝品陳列室又於改建樓房之後將所有隙地闢爲小規模之動物園及植物園以便民衆直接觀察生物之生活現象並擬將民衆學校附設館內藉收指臂之效此本館將來計劃之大概情形也



附錄

安徽通俗教育館暫行規程

第一條 通俗教育館應本三民主義之精神爲通俗教育之設施與宣傳以啟迪民智改良習慣

第二條 通俗教育館得設立圖書博物講演遊藝體育等部

第三條 圖書部應蒐集通俗圖雜誌報章等供衆閱覽爲普及便利閱覽起見得設巡

迴文庫或民衆閱報處及代辦處並得與就近學校訂特別協助之約

第四條 博物部應採製關於民衆常識上必要之儀器標本模型圖表等加以簡要之說

明分別作有系統之陳列供民衆參考

第五條 講演部應選擇時代重要事件民衆應具之知識爲講題隨時定期講演並張貼

標語及編印書報以廣宣傳上項講演大綱及標語等應先行呈報教育廳審查

核定

第六條 遊藝部應置備樂器組織劇社及書畫等會指導民衆練習

第七條 體育部應設備普通體育上必要之器械於一定場所指導運動

第八條 通俗教育館應定期舉行遊藝會音樂會各種展覽會及各種運動之競賽以鼓

勵興趣

第九條 通俗教育館應斟酌社會上之需要舉辦民衆學校露天學校工人夜校及其他

教育事業

第十條 以省款設立之通俗教育館稱省立通俗教育館其主管機關爲教育廳以市縣

款設立之通俗教育館稱市縣立通俗教育館其主管機關爲市縣教育局

凡省市縣立之通俗教育館在一省市縣範圍之內設有二館以上時應冠以第

一第二等字分別之

以團體或私人之款設立通俗教育館其規程另定之

第十一條 公立通俗教育館設置時應由主管機關開具左列各款呈報大學院備案

一 名稱

二 地址

三 經費分臨時費與經常費二項並須注明其來源

四 現有書籍冊數

五 建築圖式及其說明

六 章程及規則

七 開館時期

八 館長姓名及履歷

上列各項如有變更時亦由主管機關分別呈報大學院

第十二條 通俗教育館設館長一人綜管全館事務各部設主任或管理員一人事務員若干人商承館長分掌各部事務

第十三條 省立通俗教育館館長之任免由教育廳廳長提出於

省政府委員會會議決定之市立通俗教育館館長由市教育局長遴員呈由市政府委任由市長取具該員詳細履歷函達教育廳備查縣立通俗教育館館長由縣教育局長遴員呈由縣政府轉呈教育廳委任但遇必要時得由教育廳直接委任之

第十四條 通俗教育館各部主任或管理員事務員由館長聘任之但須先行呈請主管機關核准呈請時須取具該員等詳細履歷及其證明書

第十五條 館長館員爲專任職不得兼任其他有給職務

第十六條 通俗教育館館長以具左列資格之一者爲合格

- 一 國內外各大學或高等專門學校畢業而研究教育者
- 二 曾辦社會教育事業三年以上而有相當成績者
- 三 對於社會教育有相當之研究著有成績者

第十七條 通俗教育館館長薪俸之標準如左

- 一 設二部者月支八十元
- 二 設三部者月支一百元
- 三 設四部者月支一百二十元
- 四 設五部以上者月支一百四十元

通俗教育館館員薪俸之標準如左

- 一 設二部者月支四十元至六十元
- 二 設三部者月支四十元至七十元
- 三 設四部者月支四十元至八十元

四 設五部者月支四十元至九十元

第十八條 通俗教育館應備具下列各簿冊

- 一 財產簿
 - 二 器具簿
 - 三 圖書登錄簿
 - 四 儀器標本簿
 - 五 運動器械簿
 - 六 捐贈圖書物品簿
 - 七 經費總賬簿
- 上項簿式須照規定者印製編號呈送主管機關蓋印填用凡館長交替須據上項印簿點交接收

第十九條 通俗教育館應於會計年度前三月將次年進行計劃及預算書呈報主管機關

審核列入預算並由主管機關呈報大學院備案（如屆期未經呈報者即停止其應領之經費至呈報日為止）

第二十條 凡經費領完甲月時應於乙月十五日以前造具支出計算書收支對照表單據

粘存簿呈報主管機關審核

第二十一條 凡呈請撥發臨時經費時應具理由書及估價詳單呈候主管機關派員會勘核

定

上項物品運到或工程完工時應將實支銀數造具清冊連同單據呈請驗收

第二十二條 各通俗教育館每半年應將辦理情形編具報告書呈報主管機關轉呈上級教

育主管機關以便查考上半年之報告書應在八月中旬呈送下半年之報告書

應在二月中旬呈送至館內職員每日工作應各備日記簿詳細記載以備主管

機關隨時調閱

第二十三條 主管機關每一月或兩月派員赴各通俗教育館視察一次並指導其進行

第二十四條 通俗教育館辦事細則由各館訂定呈報備案

第二十五條 本規程自省政府委員會議決通過公布施行

本館標語

- 1 謹遵總理遺訓
- 2 實施社會教育
- 3 注重宣傳工作
- 4 努力喚起民衆
- 5 本館圖書部有書籍雜誌供衆閱覽
- 6 爲人不識字就是人生最大的耻辱
- 7 本室是爲兒童而設的自修寶庫
- 8 一般小朋友們快到這裏來看書
- 9 本館閱報室有各種報紙可以隨意來看
- 10 要想曉得國內外大事不可不看新聞紙
- 11 民衆應該了解自然界各種現象
- 12 民衆應該研究關係人生的自然物
- 13 民衆應該知道人體疾病的原因及預防方法

14 我們的衣服要整潔不在乎華麗

15 我們的飲食要合乎衛生不必要山珍海味

16 我們的房屋要整潔不限定要高樑大廈

17 民衆應該有高尙娛樂的場所

18 民衆應該有欣賞藝術的機會

19 生活藝術化

20 藝術民衆化

21 本館體育場是民衆鍛鍊體魄的地方

22 本館體育場是民衆促進健康的地方

23 本館體育場是民衆療治羸弱的地方

24 本館體育場是民衆正當娛樂的地方

25 民衆應該真正了解三民主義

26 民衆應該要明瞭社會的情形

27 本館設有高初級民衆學校

28	失學的成人及兒童趕快來民衆學校讀書
29	教育機關人員專業化
30	教育機關人員學術化
31	教育機關人員勞動化
32	教育機關人員紀律化

安徽省立第一通俗教育館概況



非 賣 品

中華民國十九年三月出版

編輯者 安徽省立第一通俗教育館

印刷者 安慶東方印書館

#52

304029

52

304029