



雙
集
艷
齋
菴



雪社叢書之一

序言

夫戲劇一道，在藝術中站一重要地位，溯自皇創設梨園以來，迄今已有一千三百餘年，其歷史之悠遠，亦可想見，現在爲最盛時代，自晚華東渡歸來，其聲價倍長，俯仰一世矣，晚近以來令人藝術，聲勢宏大，故都爲文化之區，乃文人薈萃之地，北平一偶，報紙林立，各名伶均咸集於此，各報紙以提倡計，繁榮北平計，多有戲劇專刊之設，誠美事也，今歲五月間，實事白話報，社長戴君蘭生，因鑒於滬上各報紙以提倡名伶藝術之進化起見，出刊名伶特刊，則平市各報尙付缺如，甚以爲憾，隨仿滬上之先例，爲名伶雪豔琴出特刊，則甚博平中士媛歡迎，頗得好評，惟其只刊一張，大爲憾事，雲厂有鑒於此，想若欲留作他年之雪泥鴻爪，以爲紀念，然非發行單行本不可，此意已定，雲厂便四方羅盡嗜雪之士，隨組織雪社，專爲

言序

雙豔集

一

研究雪劇而設，如楊雪茹黃雪芳林雪厂馮雪魂趙雪圃張雪英尹雪芬劉雪琴……皆爲雪社之砥柱，雪厂不才，蒙諸位推爲社長之職，雪厂猥以不才多方辭謝，未蒙諸君允許，只得暫充斯職，一俟賢出，再爲相讓，惟雪厂才疎識淺，恐難登大雅之堂，是請諸公原諒，今爲雪氏姊妹發刊專書，定名爲雙豔集，向各方搜集稿件，徵求詩詞，開始預約，是如初寫黃庭恰到好處，付以手民指日乃竣此書厥告成功，惟內容如何，尙希諸君諒鑒，拉雜書此，是以爲序。

民國二十年十一月十日北平劉雲厂序於飄泊軒

992.34
887

雙豔集目錄

序言.....劉雲厂

照片

雪豔榮之最近便裝像一.....	一
雪豔榮之最近西裝像一.....	二
雪豔榮之最近西裝像二.....	三
雪豔舫之最近便裝像一.....	四
雪豔舫之最近便裝像二.....	五
雪豔榮之最近西裝像三.....	六
雪豔榮之最近西裝像四.....	七
雪豔榮之四郎探母.....	八
雪豔榮之最近便裝像二.....	八
雪豔榮之杏元和番一.....	八
雪豔舫之武家坡.....	九
雪豔舫之最近便裝像三.....	九

雙豔集

雪豔舫之花田錯.....	九
雪豔榮之盤絲洞一.....	十
雪豔榮雪豔舫之盤絲洞.....	十一
雪豔榮之廉錦楓一.....	十二
雪豔榮之廉錦楓二.....	十二
雪豔榮之杏元和番二.....	十三
雪豔榮之杏元和番三.....	十三
雪豔榮之金山寺.....	十四
雪豔榮之盤絲洞二.....	十四
雪豔榮之梅玉配.....	十五
雪豔榮雪豔舫姊妹合照.....	十六
雪豔榮之全部玉堂春一.....	十六
雪豔舫之最近便裝像四.....	十七
雪豔舫之最近便裝像五.....	十七
雪豔榮之天河配.....	十八
雪豔榮之廉錦楓三.....	十八
雪豔榮之盤絲洞三.....	十八



三

雙豔集

雪豔琴之全部金鎖記……………十九
 雪豔肪之廉錦楓……………十九
 雪豔琴之全部玉堂春……………十九
 雪豔肪之最近便裝像六……………二十
 雪豔肪之最近便裝像七……………二十
 雪豔肪之最近便裝像八……………二十

序

雙豔集序……………張郁庭
 雙豔集序……………張次溪
 雙豔集序……………劉詠萊

詩

鶴頂格三首贈雪豔琴姊妹……………蔡天囚
 雲尸索題豔琴豔肪合影……………陳馨尸
 詠雪豔琴豔肪姊妹……………醇盒
 贈豔琴豔肪姊妹……………劉雁聲

四

漫題八絕句贈琴肪雙豔……………劉雁聲
 贈雪氏雙豔歌……………費石芙
 再贈雪豔琴女士……………陳馨尸
 贈雙豔賢姊妹……………張次溪
 贈雪氏雙豔……………陳逸飛
 贈雪豔琴雪豔肪題詞……………劉玉琴
 其二……………魏蘭芬
 其三……………金秀英
 其四……………王玉仙
 其五……………鳳淑卿
 其六……………田銀鳳
 其七……………李鏡坪
 其八……………陳毓英
 其九……………白淑賢
 其十……………趙金仙
 贈雪氏雙豔題詞……………費石芙
 其二……………張霜照

其三	葆晴宇
其四	方問溪
其五	何林
其六	劉志高
其七	駱海
其八	郭煜椿
其九	鄭逸
其十	魏炳武
其十一	張瑞祥
其十二	葛紹柏
贈雪豔琴女士三絕(有序)	虞山懺公
和懺公先生冠頂三絕	孤血
贈雪豔琴女士	黃詠琴
敬和黃詠琴女士三絕	孤血
詠雪豔琴歌	李世洲
拙詞意有未盡再用嵌字格成二絕	
分贈之	陳介如

雙豔集

贈雪豔琴	陳獻之
贈雪豔舫	陳獻之
贈雪豔琴女士	劉雲厂
贈雪豔舫女士	劉雲厂
詠雪豔琴之霸王別姬	孤血
詠雪豔琴之宇宙鋒	孤血
詠雪豔琴之法門寺	孤血
詠雪豔琴之奇雙會	笑俠
詠雪豔琴之三娘教子	笑俠
詠雪豔琴之平貴別窰	笑俠
詠雪豔琴之寶蓮燈	笑俠
詠雪豔琴之南天門	笑俠
詠雪豔琴之黛玉葬花	世洲
詠雪豔琴之金山寺	孤血
詠雪豔琴之紅鬃烈馬	孤血
詠雪豔琴之汾河灣	孤血
詠雪豔琴之玉室春	孤血

五

雙 題 集

詠雪豔琴之四郎探母	孤	血
詠雪豔琴之戰宛城	孤	血
詠雪豔琴之金鎖記	孤	血
詠雪豔琴之紅鬃烈馬	孤	血
詠雪豔琴之鳳陽花鼓	孤	血
詠雪豔琴之打魚殺家	孤	血
詠雪豔琴之燭影計	孤	血
詠雪豔琴之雪豔娘	孤	血
詠雪豔琴之盤絲洞	笑	俠
詠雪豔琴之女起解	笑	俠
詠雪豔琴之御碑亭	笑	俠
詠雪豔琴之花田八錯	笑	俠
詠雪豔琴之黛玉葬花	笑	俠
詠雪豔琴之黛玉焚稿	笑	俠
詠雪豔琴之麻姑獻壽	笑	俠
詠雪豔琴之寶蟾送酒	笑	俠
詠雪豔琴之傻頭卷	笑	俠

六

詞

詠雪豔琴之打魚藏舟	笑	俠
題雙豔姊妹(鶯啼序)	蔡天四	
調寄清平樂贈黃詠霓女士	馨	厂
題惠君小照填以虞美人詞	馨	厂
觀雪豔琴之十三妹(唐多令)	翁麟聲	
觀雪豔琴之盤絲洞(醉紅妝)	翁麟聲	
贈雪豔琴姊妹(浣溪沙)	蓮素詞人	
贈雪豔琴姊妹(菩薩蠻)	翠筠慈主	
觀雪豔琴演嫦娥奔月(沁園春)	懺	公
觀雪豔琴演天女散花(沁園春)	懺	公
雪豔琴嫦娥奔月和懺公原韵(沁園春)	孤	血
雪豔琴天女散花和懺公原韵(沁園春)	孤	血
贈雙豔姊妹(鳳栖梧)	雪	龔

贈雪豔葉雪豔肪(浪淘沙)……詠葉主人
贈雪豔葉姊妹應雪社主人之徵(暗香)

陳介如

論 著

雪氏雙豔小傳……擁雪軒主

現代坤伶泰斗雪豔葉……菊 笙

雪豔葉爲今日第一名旦……范希滂

藝苑二喬……林亞夫

詠雪氏雙豔……李夢麟

譚雪氏雙豔……王陋隱

雪豔葉……飄泊軒主

誌雙豔……暢 紅

雙豔之拿手戲……馬增壽

豔葉之傑作……劉詠葉

豔肪之能戲……張菊隱

談唱做兼全之黃詠霓……止 方

雙 豔 集

談雪豔葉……張笑俠

談雙豔集……林兆賢

談雪豔葉……淡竹居士

談雪豔肪……淡竹居士

雪豔葉可爲現代坤伶大王……劉雲厂

雪豔肪之前途不可限量……劉雲厂

評 劇

雪豔葉之杏元和番……馮雪魂

雪豔葉之霸王別姬……蔡天囚

雪豔葉之坐樓殺惜……高雪嵐

雪豔葉之探母回令……劉景雲

雪豔葉之黛玉葬花……閔雪秋

雪豔葉之貴妃醉酒……沙雪松

雪豔葉之千金一笑……韋景生

雪豔葉之打魚殺家……賈雪岑

雪豔葉之杜十娘……小 紅

七

目 錄

雙 鸞 集

雪鸞琴之紅鸞禧	巽雪鸞
雪鸞琴之宇宙錄	楊雪茹
雪鸞琴之金鎖記	王九皋
雪鸞琴之寄雙會	擁梨軒主
雪鸞琴之燭影計	黃雪芳
雪鸞琴之女起解	劉雪琴
雪鸞琴之玉堂春	林雪厂
雪鸞琴之天河配	劉雲厂
雪鸞琴之廣寒宮	劉雲厂
雪鸞琴之驪珠夢	王鶴書
雪鸞琴之盤絲洞	擁梨軒主
雪鸞琴之戰宛城	劉詠棗
雪鸞琴之寶蓮燈	馬雪琳
雪鸞琴之雪鸞娘	錢雪山
雪鸞琴之金山寺	止方
雪鸞琴之武家坡	李雪軒
雪鸞筋之胭脂虎	黃雪齋

八

雪鸞筋之彩樓配	王雪樓
雪鸞筋之南天門	鄭雪月
雪鸞筋之六月雪	劉雪影
雪鸞筋之汾河灣	沈雪橋
雪鸞筋之玉堂春	劉雲厂
雪鸞筋之長板坡	許雪春
雪鸞筋之雙姝奇緣	尹雪芬
雪鸞筋之梅玉配	李雲生
雪鸞筋之十三妹	劉紫英
雪鸞筋之廉錦楓	趙雪圃
雪鸞筋之花田錯	詠雪主人
雪鸞筋之御碑亭	侯惠泉
雪鸞筋之五花洞	蕭雪友
雪鸞筋之虹霓關	陳雪梅

題 贈

林亞夫 劉雁聲 蕭潤田 擁梨軒主

張次溪 張笑俠 王鶴書 侯惠泉 淡
 竹居士 擁雪軒主 詠雪主人 小紅館
 主 李志齊 黃雲英 馬增壽 徐鳳山

雪 厂 菊 笙 劉紫英 林兆賢 張
 菊 隱 劉景雲 劉詠榮 韋景生 黃艷
 霞 尹秀雲 楊子香 王桂芳

梨園話出版

▲諸公欲打破梨園數百年來蘊有神秘意味的隱謎……諸公欲知平津滬
 三地皮簧戲班內容組織沿革及伶工掌故……諸公欲知劇中所有專名詞
 及京班術語……
 不可不讀……

梨園話

皖 肥 著
 方問溪 定價大洋六角

全書約二百頁洋裝一鉅冊有名伶時慧寶程艷秋題字齊如山陳墨香張繆
 子等二十餘人序跋總售處北平宣外爛漫胡同四十九號張公館「郵票代
 價不扣」

▲東莞張次溪寫扇每件大洋二元收件處北平爛漫胡同四十九號雙肇樓

目錄

雙
豔
集



十

片照

一 像 裝 便 近 最 之 裝 豔 雪

雙
豔
集



十一

雪豔琴之最近西裝像一



雙
豔
集

十二

雙
豔
集

雪 豔 之 最 近 西 裝 像 二



十三

一 像裝便近最之舫豔雪



雙
豔
集

十四

雪 鬪 之 最 近 便 裝 像 二

雙

點

裝



十
五

雪 霏 梨 之 最 近 西 裝 像 三

雙
鏡
第



十
六

雪 蘭 之 最 近 西 裝 像 四

雙
照
集



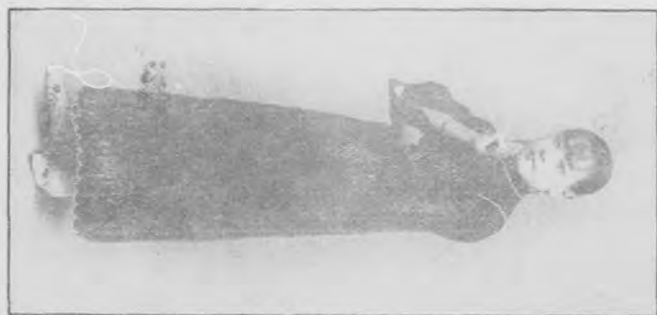
十七

一 番和元杏之吳蘭雪二像裝便近最之吳蘭雪母探郎四之吳蘭雪



雙
照
集

十
八



猪田花之助豔雪

三像裝便近最之助豔雪

波家武之助豔雪

一 洞 絲 盤 之 琴 豔 雪



雙
豔
集

二
十

雪鬘雪鬘合照之盤絲洞

雙
鬘
集



二十一

雪豔葉之廉錦楓一



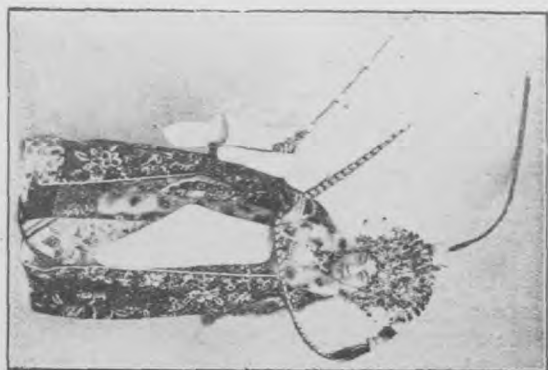
雪豔葉之廉錦楓二



三番和元杏之葉鹽守



二番和元杏之葉鹽守



雙
豔
集

二
十
三



寺山金之葉豔



二洞綠盤之葉豔

片 照

雙 配 玉 梅 之 髯 豔 雪

雙
豔
集



二
十
五

照 合 妹 姊 舫 豔 雪 琴 豔 雪



雙
豔
集

一 春 堂 玉 部 全 之 琴 豔 雪



二
十
六

雪 照

雪 艷 之 最 近 便 裝 像 四



雪 艷 之 最 近 便 裝 像 五



雙
豔
集

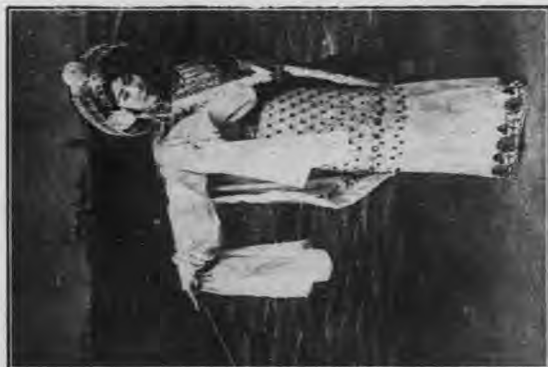
二
十
七

配河天之栞豔雪

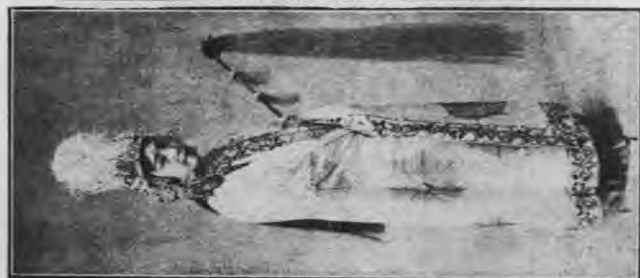


雙豔集

三楓錦雁之栞豔雪



三洞絲盤之栞豔雪



二十八

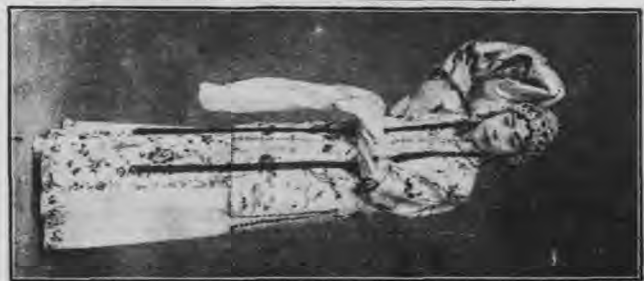
二春堂玉部全之梨豔雪



楓錦雁之萌豔雪



記鎖金部全之梨豔雪

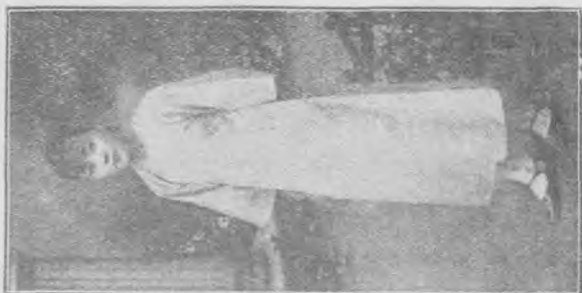


片照

雙豔集

二十九

六像裝便之助鹽守



七像裝便之助鹽守



八像裝便之助鹽守



雙
鹽
集

三十

序

雙豔集序

蓋聞，天魔十六，始芒角於金元，女樂二八，肇濫觴於魯晉，周什以關雎起興，風化咸純，楚辭與芳草同懷，衷情乃寄，事原遠古，感迨於今，爰有雪豔琴雪豔舫姊妹，現色相以登臺，妹能樹幟，蘊精神而啟幕，姊復張軍，絳樹雙聲，寄彌哀於絕調，永新一曲，壓廣衆之長譁，纓絡飄時，滿園喝采，甃舞處，空巷來觀，或聯雙鳳奇緣，證將弓硯十三，或譜孤鸞慘劇，驗到心肝貞女血，或杯酒合歡，遠征驪夢驪珠，或劍花濺血，忍歌虞兮霸王別姬，或網結蜘蛛，情絲吐盡盤絲洞，或夢驚鸚鵡，彩翼折將武則天，或鐵鏡疑猜，待竊案頭之箭探母回令，或嬰寧憨笑，猶憐枕底之花一笑緣，凡茲院本，能縈三日之樑，盡屬陽阿，更

序

振千林之木，曼聲河滿子，婉妙菊夫人，啼笑皆成趣，乾坤盡是春，廣霓裳之散曲，別出心裁，準夏籥之元音，總教耳養，珠喉圓潤，如暖玉以潤人，玉質聰明，借智珠而明性，此皆豔槩豔舫所天賦者也，於是畸人，暨乎閨媛，憐才若渴，同抽夢草之文，托旨遙深，共搦生花之筆，出墨池而登雪嶺，國豔斯榮，引畫舫而下槩臺，仙音共賞，僕原門外漢，渾如矮子觀場，卿是檻中人，正可現身說法，續貂奚恤，且爲樂府賡歌，附驥以行，權作賢書嚆引。

民國二十年十一月七日北平張郁庭序於靈源閣

雙豔集序

雪豔柔姊妹，獻身舞台，聲名震動一時，世稱雙豔焉，辛未小陽春，劉雲厂君懸金爲之徵文，將刊雙豔集，汲汲謀雙豔沒世不朽之名，可謂有心入矣，書成，囑余序之，余固與豔柔同執弟子禮爲恩施樊雲門先生者，曷敢以不文辭耶。

豔柔字詠霓，又字笛仙，黃姓，姊五人，豔舫行四，兄二人，第一人，父文光，母張氏，幼卽嗜劇，父爲之延靳國瑞趙芝湘張采林等，授其皮簧，靳工花衫，趙工青衣，張工刀馬旦，並善崑弋，豔柔姊妹得此三名師之教授，藝乃大進，及登場，頗受顧曲者推許，而雙豔益肆力於學，不稍懈，時金少梅琴雪芳正負時譽，豔柔出，遂成鼎足，未幾金少梅琴雪芳先後去，而豔柔遂獨霸焉，其後馬氏三艷楊氏雙菊李氏三香，應時而起，均未能久持，今劉君爲刊是集，蓋以天生雙豔，非偶然者，若

序

序

不以文字流傳之，則曇花一現，終歸幻影，其用意良深，令人欽佩，鼎足以還，女伶人材，疊出無窮，而女伶專集，亦復層見，如劉喜奎專集，金少梅專集，雲紅集之類，不可勝計，終不能永傳，何也，推其故，則集中文字，選擇不精，與夫其人，徒以色相動人，無藝術之表現耳，今雙豔聲色技藝，舉世無雙，固足傳世，而劉君又富學識，選稿既精，信其必傳矣，是以爲序。

辛未十月東莞張次溪序於燕都雙肇樓

雙豔集序

夫雪豔柔者，爲現代坤伶之大王，菊國之巨擘，技擅六么弦索之聲，實抗四大名旦之席，字正詞真，不愧盛代元音，纖腔巧調，恰似九天鈞樂，陽春一曲，破懊惱子夜之愁，色藝雙絕，果天生麗質之美，明璫翠羽，有環佩丁冬之音，妙舞清歌，得飛燕驚鴻之像，或月宮設宴，丹桂飄香（廣寒宮），或花亭醉酒，百卉齊放（貴妃醉酒），或計救千金，焚樓掩跡（梅玉配），或多情婢女，撕扇博歡（千金一笑），或淚泣殘紅，花塚埋骨（黛玉葬花），或指鹿爲馬，金殿裝瘋（宇宙鋒），或三世姻緣，譜聯金玉（玉堂春），或雙鳳佳配，證將硯弓（十三妹），以上諸劇，均爲拿手，扮像神似而絕妙，歌喉婉轉以珠圓，尙有其姊豔舫，亦稱絕代佳姝，紅花綠葉，相得益彰，絳樹朱枝，各有其長，挑班則允孚衆望，合演則優勝羣雄，妹能樹幟，姊復張軍，技

專音律，執牛耳於梨雲，藝冠儕輩，詠鳳毛而生色，此所以豔影榮聲，於斯爲盛，而舫搖雙漿，自鄙無譏也已，記者，一介閒身，半生幻夢，齊中少生花之筆，學敢言文，檻外乏顧曲之才，心偏嗜劇，尤以性之所近，習以爲常，然而雪豔稱王，忽忽以去，畫舫送爽，鬱鬱方來，惟茲柔舫，中流砥柱，傑作凡百餘齣，羣議合符，問名纔廿餘歲，成名原匪易，渠寧肯睥睨同儕，盛譽有自來，余不至阿私所好，爰傾誠於霓君雅奏，嚮往全材，用補白於雙豔集內，製成小序。

民國二十年十一月十日北平劉詠柔序於會仙齋

詩

鶴頂格三首贈雪豔琴姊妹

「雪」兒歌舞現金身，九轉東華不染塵。我亦諸天微笑者老心香未着散花人。

「豔」名應與晚華齊，一曲霓裳月府底。笑煞天台狂道士，桃花灼灼蔡侯迷。

「琴」「舫」笙歌韻繞樑，紅芽拍誤愧周郎。二喬占盡人間色，一夕鈞天夢亦香。

雲厂索題豔琴豔舫合影

馨厂

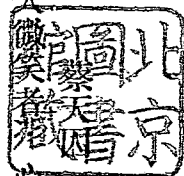
君家自古成雙豔，名士從來喜好高，風雅一時鴻雪跡，詩人題詠性情豪。

天緣已定謫緇塵，偶落世間得化身，笑問個中知也未，紅氍毹上兩仙人。

詩

雙 豔 集

三十七



歌喉婉轉又珠圓，音韻繞樑每自然，燕瘦環肥形影處，驚人端的
女嬋娟。

綽約丰神清秀外，釵光鬢影舞台中，爭談姊妹傳奇技，自爾不
凡是不同。

詠雪豔琴豔舫姊妹二絕

醇盒

姊妹齊名姓字超，雲英畢竟遜雲嬌，天涯傳遍香風曲，應是韋
娘舊舞腰。

舞後歌餘意態闌，偷閑斜日慰慈顏，人間自有名姝在，莫作尋
常菊部看。

贈豔琴豔舫姊妹二律

南秦劉雁聲

雪兒花貌玉兒琴，檀板紅芽寄怨深，十二重樓妝豔豔，三千粉
黛語纖纖。

蓮肥柳嫩黃鶯囀，菊健松貞紫燕吟，今日畫堂齊作賦，新詩都
上美人襟。

新聲嬌娜響天南，寶馬香車罄客驂，縹渺煙波牽鬢角，天嬌風致寄雲嵐。

珠簾暮雨羣花放，碧海青天獨豔醜，妹是桃根姊桃葉，好風吹取玉人簪。

漫題八絕句贈葉舫雙豔

南秦劉雁聲

多少紅裙萃此身。氍毹舞罷見精神。何來對對花間蝶。一笑千金無限春。

黛色珠光減衆芳。玉人居處在仙鄉。芙蓉猶常含羞態。娉娉亭亭黃四娘。

說來柳葉與桃緣。竹醉梅羞一樣癡。雨重烟濃悲翡翠。要將擁護玉蘭姿。

一抹遠山痕楚楚。半鉤新月影纖纖。曉妝深淺描時樣。縷縷香雲動翠簾。

紅豆青梅燕語嬌。女兒顏色美人蕉。管絃初動簾初展。最愛纖

詩

詩

織一搦腰。

寶鴨香濃曲曲欄。羅衣貯滿紫沉檀。窗前月色明如許。出水芙蓉帶笑看。

湘絃楚管記華年。脫穎懷珍玉最堅。色相開奩齊仰首。翱翔今日早涼天。

玉貌居然亦大家。桃根桃葉赤城霞。風流雅過雙飛燕。猶是新枝放嫩芽。

贈雙鸞歌

費石芙

翩翩姊妹仙之人。雪膚花貌秋水神。由來艷質難自棄。紅氍毹上歌梁塵。只爲雙蛾解歌舞。千古二喬穠艷伍。雲虜劉子集新成。一枝妙筆生花吐。我今附驥作此歌。此歌何足傳雪娥。雪娥之名震千里。空目蒹葭望秋波。

再贈雪艷菜女士一律

陳警虜

游藝才華冠舊京，大江遐邇宿馳名，管絃響徹元音啟，歌舞飄

揚古樂聲。

金縷曲成君惜取，綺羅香飾態輕盈，筵前小聚曾相晤，妙是行來座客驚。

贈雙豔賢姊妹 三絕

張次溪

簾捲西風漫自嗟，舞衫歌扇作生涯，馬家羣艷休相妒，也是娉婷姊妹花。

久馳芳譽輒紅塵，又奏新聲徧析津，粉黛一時少顏色，阿環或許是前身。

黃家有女長初成，一笑回頭百媚生，遮莫詩人張子野，錯疑燕燕與鶯鶯。

贈雪氏雙豔 一律

東都陳逸飛

雪厂先生爲雪豔琴雪豔舫二伶刊雙豔集來函向余索詩偶有所感因或一律貽之

愁聽太傅琵琶行，淪落天涯百感生，綠鬢憐卿猶奏曲，青衫恨

詩

我未成名。偶思裘馬南園日，卽覺簞瓢北地情。欲賦落花八百韻，奈何提筆淚先盈。

贈雪豔琴雪豔舫題詞

劉玉琴女士

麗影雙雙見玉人。雪膚花貌艷無倫。成連海上琴心遠。疑是素娥青女身。

其二

魏蘭芬女士

仙風吹下玉人雙，雪豔嬌姿個個降。一曲移情天上遠。霓裳新譜按紅腔。

其三

金秀英女士

雪中姝麗兩神仙。艷舞氍毹見綺筵。莫把尋常花比擬。飛鸞輕鳳妬嬋娟。

其四

王玉仙女士

肌膚如雪畫中來。艷絕人寰繡幕開。如此雙珠何處覓。九重天上溯蓬萊。

其五

鳳淑卿女士

藐姑仙子雪爲姿。艷奪人間桃李枝。聽罷霓裳羽衣曲。教儂魂夢每相隨。

其六

田銀鳳女士

雪宮艷麗鬪時妝。兩兩爭傳窈窕娘。我見猶憐秋水照。西施休短宓休長。

其七

李鏡坪女士

一雙雛燕饒清韻。玉潤珠圓是正聲。留得人間無上艷。陽春白雪兩題名。

其八

陳晚英女士

穿雲裂石驚人曲。今古超羣兩艷人。雪白豔雙醺醉影。紅氍毹上見精神。

其九

白淑賢女士

珠喉宛轉美丰姿。兩兩雛鶯百轉宜。儻影歌場聲價重。滿園異

雙 鸞 集

四十三

詩

彩艷當時。

其 十

趙金仙女士

萬疊深情一曲歌。登場妙舞兩婆娑。飛鸞輕鳳今重見。艷質雙
雙羨雪娥。

贈雪氏雙豔題詞二絕

曹石芙

美人携手玉蓮躡。一曲驚人鐵笛腔。如此歌喉如此貌。大羅天
上謫仙雙。

手神嫋約二難并。周昉當年畫不成。曼玉敲金誰得似。可人相
並鬥歌聲。

其 二 絕

張霜照

目如點漆臉如霞。兩兩無雙姊妹花。響遏行雲歌一曲。果然相
對玉無瑕。

飛鸞輕鳳美無倫。獨步歌壇兩璧人。疑是廣寒宮裏見。青娥素
女是前身。

其三一律

葆晴宇

雙鳳雲中步輦來，雪容玉貌見歌臺，二體豔影春風立，並麗嬌花曉露開，欲展畫圖迷蛺蝶，擬尋仙跡望蓬萊，雪宮姊妹今無兩，深水芙蓉巨擘推。

其四

方問溪

珠喉宛轉兩奇才，姑射仙人颯伴來，想是二喬重謫降，牡丹雙豔一時開。

其五

何林

神娥雙謫在人間，山妬蛾眉玉妬顏，自是仙姿異凡豔，一時高出列雲班。

其六

劉志高

雙雙歌舞鬥青衫，雪豔瑤枝自不凡，畢竟天仙好顏色，一生堪儷美人銜。

其七

駱海

詩

雙豔集

四十五

雙 豔 集

四十六

天生麗質豔雙嬌，歌舞金鈿見二喬，腰細驚風膚著雪，教人相對也魂銷。

其 八

郭煜椿

雪衣娘子畫圖新，並影雙雙妙寫真，莫道凡間無此豔，牡丹芍藥共前身。

其 九

鄭 逸

雙飛粉蝶向人間，栩影真應賤河蠻，曾是大羅天上見，一時爭說兩嬌顏。

其 十

魏炳武

輕鳳飛鸞自不凡，鏡中颯影豔紅衫，暎雲一曲超羣響，玉樹交枝並立摻。

其 十一

張瑞祥

霓裳同詠大羅天，蛺蝶雙飛不羨仙，邂逅名花開並蒂，鏡中許我結墨緣。

其十二

葛紹柏

不須寶帳護重重，翩若驚鴻婉若龍。
好喻朝霞方夜月，一雙嬌豔玉芙蓉。

贈雪豔琴女士三絕有序(冠頂)

虞山懺公

涉足邯鄲道上，騁懷風月場中。
燕語鶯啼。回想南都粉黛。徵歌選色，好尋北地臙脂。留意詞場。
聲色殊難當意。每懷菊部。管弦未愜雅懷。
忽看「雪」點梅花。東閣香留冷「豔」。又撫「琴」鳴松石。西山風裊餘音。
貌阮冠乎羣芳。藝又異乎凡響。霓裳奏曲。可方天上姮娥。
檀板題名。無愧女中豪傑。愧乏生花之筆。漫爲續貂之題。
欽挹杼懷。工拙遑計。

「雪」膚月貌面桃花。春色偏繞碧玉家。
出色當行堪紀念。和番出塞抱琵琶。

「豔」史題名貯錦囊。曲編三字冠羣芳。
月方姿態風方舞。花想儀容雲想裳。

冀非菊史
會居首選

雙豔集

四十七

「柔」聲綿鄉繞長安。紀咸喝味比鳳鸞。寓意勸懲堪警世。漫矜歌舞等閑看。演警世劇最足動人

和儼公先生冠頂三絕

孤 血

「雪」兒剪玉便成花。肖識黃家藝術家。不比世人彈綠綺。一分箏索二分豔。

「豔」嬰袖是鎖雲囊。雪豔柔勝琴雪芳。卿字詠霓真說我。舌瘡拚却咏霓裳。

「柔」懷可解熨哀安。玉女凌冰鞞白鸞。吾輩處身香雪海。傍人亦當散仙看。

贈雪豔柔女士

黃詠琴女士

生平賞識別驪黃。一雪風流時世粧。氣態本非凡艷比。琴聲新學滿庭芳。

簾捲眠琴畫曲廊。註黃女士所居曰眠琴館詞場名字艷芬芳。陽春白雪人難和。閑訂宮商朱與黃。

琴如屈宋心尤艷。冰雪矜期澗俗腸。信說黃姑天上事。令人神往滿瀟湘。

敬和黃詠琴女士三絕

孤血

桂花如雪入雲黃。幻出蛾眉墜馬粧。雖識此琴攢百寶。南園餉客一枝芳。

待月渾疑月滿廊。雪中人亦好紅芳。琴經爨下文武火。始是焦桐綠轉黃。

能令雅人三擊節。不輸詩客九迴腸。冰絃玉軫饒芳韻。雁落平沙調擬湘。

詠雪豔琴歌

李芷洲

昔年爲客五羊城，臘月芭蕉綻紫英，恨無瑞雪續紛落，北地雪時草木零。映帶美人酌兕觥，寒天招友鬥酒兵，更恨芭蕉久枯萎，不伴美人競光榮。北平黃家有美女，（雪伶本姓黃）翩翩玉貌眞仙侶，蛾眉巧笑可傾城，頷如螭螭擅鳳舞。雪作肌膚翠作

骨，霧縠雲裳何楚楚，小字六孃粉黛嬌。（豔槩行六人呼六姑娘）
 （冰雪聰明花解語。珠喉嘹唳壓北平，響徹九霄鸞鳳聲，凡葩俗卉無顏色，雪裏芭蕉照眼明。艷奪雲霞增絢爛，珠鈿錦袖耀光晶。蓑笠持竿行海底，時演新劇簾錦楓。腰支窈窕輕如燕，俠膽何畏昆明鯨，載歌載舞迷下蔡，一顰一笑惑陽城。元載之姬應避席，今人又見薛瓊英，往時雪孃落申江，巧奏紫韻與紅腔。北地臙脂壓南國，博來好譽世無雙，名流樊山垂青眼，贈予詩箋貼綠窗。妒煞梨園衆姊妹，望風避舍誰不降，劉君多情結雪社，徵集詩篇揚風雅。愛護雪孃色藝殊，子期真是知音者，爲措美人纏頭費，不惜售去五花馬。更爲刊集災梨棗，手握毛錐苦描寫，爲吟一歌助鼓吹，煩君玉手付寵姐。

拙詞意有未盡再用嵌字格成二絕分贈之

陳介如

「雪」樣肌膚玉樣神。「豔」裝淡抹竟誰倫。「槩」聲輕按愁農曲。
 可有當年竊聽人。以上贈雪豔槩

「雪」貌花顏畫不成。「豔」波斜接可勝情。「舫」人欲覓桃源路。
悵絕蒼茫水一泓。以上贈雪豔舫

贈雪豔棹

古皖陳獻之

「雪」樣聰明水樣柔，鶯聲嘒嘒嚙珠喉，三千色界春如海，卿是
歌臺第一流。

「豔」如桃李冷如霜，環珮盈盈出上方，萬紫千紅齊俯首，前身
應是雪衣娘。

「棹」心宛轉自玲瓏，繡幕珠簾掩映中，怪底管絃聲太急，萬人
爭看玉顏紅。

贈雪豔舫

古皖陳獻之

「雪」膚花貌玉精神，鬢影衣香總絕塵，最是紅燈搖曳夜，繡簾
擁出綺羅人。

「豔」影真如降若耶，珠圓玉潤自芳華，春臺多少嬌兒女，不及
卿卿姊妹花。

「舫」搖雙槳水雲鄉，妙舞輕歌各擅場，一自新詞傳絕藝，豔名從此冠羣芳。

贈雪豔柔女士鶴頂格

劉雲厂

「雪」娘雅奏不非凡，豔影琴聲玉潤圓，三千色界常爲首，紅粉群中獨占元。

「豔」名自霸衆芳後，菊榜應標第一傳，漫將霓裳閒作舞，猶如月中鬪蟬娟。

「柔」韵聲高到處香，雲門愛戴贈豔王樊雲門曾贈雪豔柔雪豔親王四字遠承盛譽聲光大，首登壇坫冠羣芳。

贈雪豔舫女士鶴頂格

劉雲厂

「雪」花艷絕碾芳苔，一曲鈞天兩化裁，平津爭說連枝葉，蘭心蕙質本天才。

「豔」影新聲燦霽霞，歌場爭道是雙花，萬衆聽得珠喉轉，彩聲檀板屬兒家。

「舫」過江灣春午後，技專音律抗羣雄，諸伶不若君家妙，從此大名播兩京。

詠雪豔榮之霸王別姬

孤血

漢卒連營唱楚歌。斑蘭拔出一摩挲。重瞳若待因歌死。黃女歌先赤帝多。

詠雪豔榮之宇宙鋒

孤血

十主任秦都砮杜見史記。一人學范想偷桃指粧瘋事。瑤臺冰雪心肝鐵。不信孱王裂趙高。

詠雪豔榮之法門寺

孤血

滅家縣令不爲尊。幾見人如董卓昏。鶯囀一聲九千歲。法門佛骨也消魂。

詠雪豔榮之奇雙會

笑俠

三拉幾曾探雪手。一窺從此展烟眉。怪底趙寵膺金紫。寫狀人稱李桂枝。

詩

雙豔集

五十三

詠雪豔榮之三娘教子

笑俠

莫將黛筆畫雙蛾。皎皎流光怒割梭。怪底育兒單姓薛。薛音。碧同音。碧蓮非復好風荷。應作馮。碧蓮。

詠雪豔榮之平貴別窰

笑俠

灞橋黃柳繫雄驪。揚抑青衫試鐵喉。琴操感人歌別鶴。柴窰玉雪挽紅榴。薛平貴之背影有。云係石敬瑭者。

詠雪豔榮之寶蓮燈

笑俠

原知舐犢推長脚。指劇中。秦燦。欲擲雙珠亦緩商。終是雅人喜本色。黃姬自古愛沉香。

詠雪豔榮之南天門

笑俠

縞袂顰眉自可憐。深愁緹騎玉龍前。未能填滿崎嶇路。艷似天山茁雪蓮。

詠雪豔榮之黛玉葬花

芷洲

雪伶化作瀟湘子。體態輕盈粉黛嬌。閒掃落花勞玉指。戲靄殘

蕊折仙腰。柔情欲繞千絲柳。香淚先霑五色袍。惜翠憐紅無限感。倚欄愁聽鳳吹簫。

詠雪豔榮之金山寺

孤血

漫江雪浪與山平。稽首慈雲伉儷情。鼓似鳴金嬌戰士。帶同留

玉古名卿。二句上用梁紅玉下用蘇東坡普金山寺事。殺蛇美婢礪難挽。用裴淵傳奇婢子殺蛇求偶事。為虺伽

藍杖與爭見本劇。四尺梨花三尺劍。斷橋殘雪實符名。

詠雪豔榮之紅鬃烈馬

血孤

薛雪王黃一女兼。告天香每夜來添。沙堤近築愁論米。指算糧。雪苑

重開擬洒鹽。晉府燕喉鶯舌囀。秦州雉尾鷓翎纖。何年素濞騰

紅馬。為了浮屠更合尖。本石敬瑭語。

詠雪豔榮之汾河灣

孤血

薛雪難分玉比輝。徘徊顧影自精微。花迎健子鏢魚返。柳待征

人策馬歸。汾水白雲輸雪潔。萬年洪水怵風威。萬年宮名即薛仁貴登机大呼處。兒

夫墟將遠城外。何若芳軀着白衣。

詩

詠雪豔柔之玉堂春

孤 血

透骨紅綃獄底來。冰肌沁雪首慵抬。額分易簡嬌名噪。玉堂二字始見宋太宗賜蘇易簡額劇中遂作蘇三名箱破陽明黠吏猜。伯虎似塗半截畫。劇中蘇三跪時甚久李龍曾破滿家財。物皆如雪無留贖。此雪爰書獨費才。

詠雪豔柔之四郎探母

孤 血

猜郎能令展雙眉。別院花暄日午時。鵲鏡各懷鐵鏡忍。蟬琴不及玉琴悲。慧心恍覺非耶律。耶律為遼人國姓粉膝微蹲是母儀。指請安多謝喜神即抱中輕捏汝。竊符初比趙人國姓如姬。

詠雪豔柔之戰宛城

孤 血

由來黃鵠願雙棲。躍躍琴心綠綺提。曼舞不殊銅雀妓。幽粧無媿玉龍兒。鼠爭狹道推還就。蟒吐兇鋒高忽低。只麼虛空打劬斗。朱子句美人雪化一灘泥。

詠雪豔柔之金鎖記

孤 血

徘徊紅衣雪豈零。如何豔泣動天庭。玉籠雪鴟頭常側。金鎖湯

羊肚倍腥。本以姚黃兼魏紫。還如董白學周青。周青古烈婦名。煉銀傅粉卿常事。袁纒厂歌更可聽。

詠雪豔槩之紅鸞禧

孤血

金黃本色雪同寒。小立門前當倚欄。仙從本來騎白鳳。嬌娃此去兆紅鸞。汁熬狸豆茶衣女。棒打鯨鐘蕭帽官。金色鯉魚何處是。雪花一擲落青翰。見本劇青翰舟名

詠雪豔槩之鳳陽花鼓

孤血

雲藍窄袖不穿裙。面雪凝脂雜麝薰。嫩手鳳陽比撒豆。村言鼈血亦供芹。山歌痛詆豬洪武。時事今看龜掉文。均見本劇曼響縱難回柳杏。兒家別有玉桐君。

詠雪豔槩之打魚殺家

孤血

太湖自足打魚船。秋雪紅楓又燦然。龍虎指李俊倪榮說親羞粉面。犬鷹怙勢飽花拳。棹迴畫鷁啼逾艷。珠自探驪溺未捐。怪底桂英黃似玉。釣絲風裏倍翩躚。

詩

雙槩集

五十七

雙 豔 集

五十八

詠雪豔柔之燭影計

孤 血

縞素衣裳雪蕊寒。閨門今日糾儀難。糊塗姑本心慊杜。嬾娜人
原氣若蘭。舌有振鈎懸瀑布。朝無直筆錄湘山。太宗死有可疑始見湘山野錄。聖功

呂蒙正字可惜初登第。別少梅花和雪看。

詠雪豔柔之雪豔娘

孤 血

泣抱真元血縷淋。梨花袂底爲寒侵。木樨潛有木樨劍。雪豔無
殊雪豔柔。商輅斬來仍僞首。崑曲審頭謂有商大輅者。上船扶處本無心。萬人臺
下齊呼快。應識青鬢感愈深。

詠雪豔柔之盤絲洞

笑 俠

粉膩香凝浴比茫。衣都緋縠混珠腔。赤貝蟾子酥惟雪。烏喙猪
婆燥下灌。大羅織裾褪卸七。團雲壓頰髻蟠雙。柔羅拽地黃花
女。欲說珠躋得點缸。

詠雪豔柔之女起解

笑 俠

絳雪姿容淑且真。赭衣雖短足腰身。瓊花出檻生圭角。銀葉盤

柳濯錦鱗。檀板玉簫綜逸氣。花鞋布襪禮科神。雙纏幸解蓮花
屨。水驛山程太殢人。

詠雪豔榮之御碑亭

笑俠

雪兒逢雨態仍嬌。身本瓊花六瓣瑤。紅袖拂雲勝立傘。朱霞和
水入團瓢。安心柳浪無三起。搵淚花箋押七條。辛苦豔榮仍覓
瑟。柔荑不作孟姜調。

詠雪豔榮之花田八錯

笑俠

幾日花田如雪明。才人名雪倍聰明。爲誰潤筆丁香唾。竟自牽
機庚帖擎。茉莉影中恆獨往。敲蟬鼓上聽三更。紅娘半夜牽紅
線。黃比春蘭細幾莖。

詠雪豔榮之黛玉葬花

笑俠

雪不禁風一响催。眞如林氏小青來。鶯鶯無愧稱鋤玉。鶻鴝渾
如欲種梅。飲水納蘭詞集
名飲水殆疑因雪作。及泉眞個爲花哀。若人怪
底泉兼雪。眼注流泉雪作腮。

詩

詠雪豔柔之黛玉焚稿

笑 俠

病來都是可憐香。熬毀芝蘭上下焦。將白雪軀裝渴且。學紅絨
唾忍寒朝。莫疑琴瑟成啞啞。只有珍珠慰寂寥。場下幾人齊擲
項。香羅搵濕一條條。

詠雪豔柔之麻姑獻壽

笑 俠

麻姑兩鬢綠無霜。化雪聰明一倍芳。將鳥入拳搵玳瑁。擘麟爲
脯舉桃榔。南園玉鮑歌如柏。東海金鼇怕產桑。安得玉鞭從背
下。搔芒刺比灑珠忙。

詠雪豔柔之寶蟾送酒

笑 俠

花面丫頭黠也宜。漫彈屈戌小郎疑。葡萄出甕都醅酒。餛飩登
盤半切梨。堆雪寶蟾歧影瘦。生風玉貝輾言奇。臺更料理痴姍
蚪。金桂嬌黃未若伊。

詠雪豔柔之饅頭菴

笑 俠

乍試飄然雪裏遊。黃繩綠綺兩風流。手揮松塵銀絲散。臉卸桃

花赤壤收。童杏失身纔總角。見紀河。納蘭嘔血感饅頭。此亡莫有人琴感。黃六鮮妍奏七儔。

詠雪豔榮之打魚藏舟

笑俠

補出清河史與通劇中之小生。即清河王也。歌台秋雪變芙蓉。琴心鑑水知魚樂。此劇本名。漁家樂。笛賦扶風怨馬融。賓白縱擒真獨到。君青韓世昌字峴弋有同工。神針旭日駕鴛字郭飛霞刺梁。冀即使神針。羞煞孤舟篔簹翁。

詞

題雙豔姊妹 ▲鶯啼序▼

蔡天囚

琴娘豔名雙著，金台歌獨步，好兒女淪落燕塵，一鳴千萬目注，雪兒調穿雲裂石，天涯早使周郎顧，訪知音巧弄琴心，勿爲情誤。十載京華，二八風月，忍拋五里霧，憶春日海上徵歌，名遍傳江南路，大舞台萬人空巷，中江鋪銷魂無數，嘆吳天飛下雙英，化作錢樹，琵琶場屋，楊柳樓台，此情向誰述，盼今

詞

日歷城花語，秦岱生輝，雪苑春雲，梅芳休妒，長公進曲，屯田翻譜，梨園大有流連處，記當年宅卜岐王住，霓裳法曲，鈞天一夢遙深，拈花微笑參悟，琳瑯雪社，紙貴洛陽，樂句歌吏部，却檢點南朝金粉，北地胭脂，白雪陽春，清歌妙舞，樊川老去，風情未減，澆愁杯酒尋常事，借豔情彈入哀箏柱，不堪重理琵琶，才子飄零，美人遲暮。

調寄清平樂贈黃詠霓女士

馨 厂

歌聲絕妙，檀板音繚繞，長嘯入時高格調，娓娓餘聞清一笑，窈窕麗質天成，數年融貫徽箏，心地柔和性敏，原來素慧聰明。

題惠君小像填以虞美人詞

馨 厂

凝眸若似含秋水，無限精神美，偶然櫻口又塗朱，常喚侍兒携手笑相扶，鈞天一曲鴻音奏，正始推紅袖，沉香亭北倚欄人，錯疑玉環舞罷是前身。

觀雪豔琴之十三妹▲唐多令▼

翁麟聲

風雨入繁絃，音容八大千，悄多情弓馬關山。欲買胭脂成白寫，經意處，待君添。碧瀟劍光寒，紅搖綺夢牽，冷驚鴻雪印尋難，如此江湖人未老，終不恨，寶刀閑。

觀雪豔采之盤絲洞 ▲ 醉紅妝 ▼

翁麟聲

碧雲絳雪暈香餘，俏腰支，好頭顱，一般妝樣百般姝。風兒起，其仙乎？維摩侍後幻檀奴，虬光紫，鶴神癯，黻甲花冠塵不玉，人海裏，有君無？

贈豔采豔舫姊妹 ▲ 浣溪沙 ▼

蓮素詞人

當代無由見二喬。不期今日晤雙嬌。紅氍毹上舞纖腰。乳燕雖鶯相對語。飛鸞輕鳳共分鑣。素娥青女畫中描。

贈豔采豔舫姊妹 ▲ 菩薩蠻 ▼

翠筠簪主

娟娟明月雙嬌影。登臺歌舞爭新韻。綽約兩天人。芙蓉秋水神。玉容憐並立。二美誰能及。雅韻儼紅妝。豔采同豔舫。

觀雪豔采演嫦娥奔月 ▲ 沁園春 ▼

懺公

雙 豔 集

六十三

詞

嫋嫋翩翩。不食火烟。便許成僊。正玉蕭清脆。詞聲婉轉。羽衣飄拂。舞影翩躚。眞有銀河。眞有碧海。定入蟾宮侶美嬋。娉婷處。衣香鬢影。玉笑花嬌。輾然。情緒纏綿。旋一曲霓裳籟韻天。看盈盈秀色。好教人喜。垂垂愁態。怎禁人憐。金粉樓中。紫霞宮裏。玉笏班班定許聯。詞舞地。金樽檀板。藝鍊聲研。

觀雪豔柔演天女散花▲沁園春▼

懺公

貌比花濃。歌遏行雲。舞若旋風。竟嫋娜一個。狂如醉蝶。檀兼三絕。翩若驚鴻。本列仙班。謫來塵溷。一曲霓裳奏月宮。英華擲。看金傾玉瀉。墮紫飛紅。天空。花雨濛濛。聚萬點霞光萬丈虹。記嫦娥奔月。相將飛舞。洛神臨水。有此從容。猶是人間。疑如天上。畢竟游仙一夢同。風雲湧。歎峯青江上曲奏雲中。

雪豔柔嫦娥奔月和懺公原韵▲沁園春▼

孤 血

是羿妻耶。是結璘耶。月府稱仙。喜聚雪爲膚。隨人皎潔。穿雲學步。照我翩躚。吞了金丹。凌了玉帛。直上三霄一箇嬋。勝寒不。五銖衣薄。六出花嬌。瞥然。擘絮拋綿。問踏着青銀。赴幾天。正瑤琴玉笛。後先輝映。寒篔紅桂。左右生憐。嬌女原嬌。艷嬰真艷。莫把羲和當壁聯。吾痴矣。擬冰輪會。藥樹迎妍。

雪豔葉天女散花和懺公原韵

沁園春

孤血

袖掩筠籃。香溢華鬢。舞撥迴風。乃旃檀俏握。嶺頭俊鷺。蕊蕩齊仰。壁上餘鴻。習氣難除。色塵仍熾。笑比青衫入梵宮。胭脂雨。浚霄花紫。木槿花紅。飛空。細蘂濛濛。了不是天龍不是虹。看輕盈素手。飄揚瓊屑。壯嚴金面。未捨花容。奪錦入嬌。妒羅雲起。滕六司時好女同。傳心淨。朱霞降落。白日當中。

贈雙豔姊妹

鳳栖梧

雪盃

雙豔集

六十五

妙舞清歌成絕代，頓挫幽揚，腔調得三昧，婉轉珠喉音可愛，九霄聲動聽難再。冰雪聰明人莫逮，飛燕驚鴻，金玉明璫佩，僅有絕無汝姊妹，樓臺歌管冠儕輩。

贈雪豔琴雪豔舫▲浪淘沙▼

詠棊主人

小窗獨坐，寂寞無聊，忽綠衣人飄然而至，展飛鴻，乃雲厂先生爲雪氏姊妹刊雙豔集來函向余索詞之書也，偶有所得，信筆寫來，工拙弗計，聊博諸君一哂耳。

閨秀入歌場，聲韻幽揚，蘭心蕙質舞霓裳，姊妹齊驅皆麗影，蘊藉風光。

嬈娜趁紅妝，簪著花香，輕盈體態兩相望，一對玉人餘唱歎，春滿庭堂。

贈雪豔琴姊妹應雪社主人之徵▲暗香▼

陳介如

雙雙玉樹。名傾九城闕。雲髻鑠霧。嬈娜臨風。欲把長絲綰伊住。一串珠喉同妙。恰似兩兩黃鶯語。凌波妬煞好纖腰。八斗

怨難賦。等是天涯絮。憐卿復自憐。愁思如許。惟尋歡處。
恨沒金鈴將花護。却羨風流夢得。謂劉雲韻事千秋梨園取。洛帟
貴。旗亭重。美人共著。

論 著

雪氏雙豔小傳

擁雪軒主

論 著

女伶雪豔葉，黃其姓，詠霓其名，燕都清真教人也，其姊豔舫，名惠君，父文光，母張氏，兄二，長曰清廉，次曰清泰，弟一名曰清安，女兄五，豔葉行六，豔舫其四也，豔葉幼時，聰明絕頂，且性嗜音樂，父常携之出入諸劇場，以資消遣，豔葉靈敏異常，聆劇歸家，輒效之，琅琅上口，頗神似，父聞之甚喜，知彼天分有在，乃爲之延名師，聘教習，授以歌曲，豔舫亦隨之習學，豔葉天資敏捷，大有一日千里之勢，未幾藝成，乃飾粉墨登場，現身色相，遂一鳴驚人，與碧雲霞，琴雪芳，金少梅三人，並駕齊驅，宛然坤伶中之四大名旦焉，未幾碧琴金先後輟演，而豔葉乃獨霸羣芳，執女伶之牛耳矣，平津滬濟，各大戲院，聞名爭相邀聘，其名譽則

雙 豔 集

六十七

馳遍南北，即販夫走卒，無人不知有雪豔梨三字，凡豔梨所至之處，每演一劇則萬人空巷，其熱烈之歡迎，筆難盡述，故平中名士，紛紛贈以詩文，其最著名者，有故詩聖樊雲門老人天琴氏所贈之中堂對聯匾額等等，五光十色，妙不可言，豔舫得乃妹之提携，名亦大噪，姊妹二人，相得益彰，紅花綠葉，信不誣也，現父雖棄世，母固健在，諸兄皆娶，女兒均嫁，而豔梨守身如玉，細行必儉，侍母至孝，對兄極恭，家庭中極為和睦，怡怡然，天倫樂事也，實屬可欽可敬，雪豔梨三字乃為某名士所贈，取典於紅樓夢，乃喻其貌而隱其終身也，軒主因贊其藝，可壓衆芳，復嘉其行，可為領袖，乃為之作傳，留為他年之鴻爪耳。

現代坤伶泰斗雪豔梨

菊 笙

雪豔梨為現代坤伶中之第一流人物，唱念作三者并長，且有天賦歌喉，生成麗質，曲調不同凡響，實為今日坤伶中不可多得之人才，豔梨演劇，能使人樂而忘返，至終場顧曲者仍痴坐而望台上，及見無人，方知已散戲也，可見其藝術之深，令人能失其本性，而化入戲中也，晚近已來，聲譽大噪，身價倍增，直與四大名旦抗衡，如霸王別姬，千金一笑，天女散花，貴妃醉酒，嫦娥奔月，麻姑獻壽，打魚殺家，遊龍戲鳳，紅鬃烈馬，黛玉葬花，焚稿，歸天，饅頭巷，廉錦楓，汾河灣全學腕華，全部玉堂春，梅玉配，春秋配，三娘教子，四郎探母，昭君出塞，雙姝奇緣，奇雙

會，春香鬧學，全宗綺霞，金鎖記，女起解，法門寺，御碑亭，賀后罵殿，寶蓮燈，南天門，審頭刺湯，五花洞，紅霓關，全本玉霜，兒女英雄傳，全部十三妹，花田八錯，得意緣，紅鬃驃，坐樓殺惜，盤絲洞，戰宛城，杜十娘怒沉百寶箱，全仿慧生，舉凡梅尙程苟所能，豔琴無一不會，其新排佳劇如杏元和番，廣寒宮，桃花扇，全部宇宙鋒等甚夥，筆難盡述，在今日之坤伶雲集中，巍然獨立，自樹一幟，而能維盛譽，稱霸一方者，豔琴之外，絕無其人，其扮像之神似，作派之細膩，唱詞之準確，板眼之工穩，實爲絕無僅有之名伶，以豔琴一深圍弱質，能得到如此地位，實非易事耳，余贈之秦斗二字，當無愧也。

雪豔琴爲今日第一名旦

范希滂

今日之評雪伶者，固莫不異口同聲公認爲平劇坤伶中首屈一指，獨一無二之人物矣（平津各報）。最近有人謂其「嗓音非常脆亮，即在男角之中，似亦不可多得」，且謂「雪伶演劇直與男角一般無二，足與男角抗衡」（東亞戲迷），亦有人謂其「六月雪之唱工，實不在玉霜之下」，「梅玉配精采之處，實不在小雲之下」（王陋隱），亦有以梅雪合稱爲「男女兩大名旦」（慧雪女士）而有「梅雪爭春之論」，即（大同）先生亦謂其藝術「足與四大名旦抗衡」，立說雖各有不同，總之不外推崇雪伶藝術之優。惟必援所謂大名旦者與之相衡，而猶未敢逕謂其駕於一切旦角之上者，則以評劇家仍受制

於習俗，而未能破除劇界歷來重男輕女之成見焉。夫演旦爲女子專長，文化進步，藝術發達之國，斷無以假亂真，以紫奪朱，以男飾女之陋習，誠以戲劇爲最高尚之藝術，恃於人工與天賦者各半，人工無論如何精勝，究難補天生缺陷，演劇之必嚴性別者以此。今置「男伶無演日資格」之說於不論，而專就藝術本身言之，則雪伶嗓音與唱工之佳，實能獨步一時，有梅之圓潤，而無梅之寬泛，有尙之剛勁，而無尙之刺激，天賦之女喉如是，非人力所能強求，至程荀二氏，則嗓音欠佳，其餘旦角自難與雪伶抗衡，此雪伶唱工之優於一切旦角者一也。至於做工，則雪伶揣摩精摯，形容盡致，舉凡嬌憨，潑悍，嬉笑，悲慘，莊嚴，浪漫，無一曲不爲傳出，非若男伶之各有所短（見戲劇月刊三卷四期），而跌撲蹣工（雪伶近日演花旦戲都蹣蹣），則又足與男伶抗衡，而非其餘各大名旦所能企及，雪伶以一身兼四大名旦之長，而後者未能兼其雪伶之全材，是以四伶之戲，雪伶始無不能之，而雪伶之戲，非各大名旦所能盡演，而扮相之秀麗，身段之窈窕，武工之嫺熟，猶其餘事，此雪伶做工之優於一切旦角者二也。至於叫座成績，則自雪伶去歲春節後，出演於三大名旦之大本營中和園，連演十六日，平均售座，總在八九成以上，未必比他大名旦有何見絕之處，返觀梅尙程荀四人，最多不過連演三日，至去春哈爾飛與吉祥上座之擁擠，去夏杜宅之堂會，去秋濟南之盛況，則聲勢足與梅大王相抗，此雪伶叫座能力不弱於諸大名旦者三也。平心論之，目前各名旦之劇，最多不過觀聽一二次有舊劇尙可聽，

而新劇不值一顧者，有新劇尙可看二三次，而舊劇每無甚精采者，惟雪伶之戲，無一次不可觀，無一劇不可聽，遇有唱工激越淋漓之處，每足使人墮淚，此則又非他伶所能及矣。故自平市男女合演而後，欲聽旦角之劇，舍雪劇外，幾有無劇可聽之勢，而平中大部人士，從前以涉足坤戲場爲恥者，遇雪伶出演，羣漸趨之，雪伶近日號召之盛，成績之優者以此，在下之推雪伶爲今日之第一名旦者亦以此，至雪伶聲望之所以尙遜於所謂四大名旦者，則以雪伶本人成名未久，坤伶之歷史尙稚，男旦之勢力未衰，一般人士之心理未改，成見未破，而資本之厚，交際之廣，策謀之衆，三十年來男旦所資以成名集勢之秘訣，弱小女子，自難一一盡情仿效，與之競爭。然藝術出衆，公道自在人心，雪伶所以成今日之名，而爲將來青衣之首選。惟在下所望於雪伶者，爲崑曲尙宜加工，武工更求進益，不常演之戲亦宜增演或新排，尤應注意於劇社中配角人材之選擇，努力各於本性中求之，使劇社漸臻完備穩固，而尤要者爲仍如去歲之占領固定劇園並有準確演期，毋染時作時輟，或輟多演少之惡習，庶將來之進步更未可限量，而推翻男伶演旦之先鋒，與劇界進化之功臣，含雪伶莫屬矣。其姊豔舫，亦飾旦角，時與配戲，牡丹綠葉，相得益彰，尤以得意緣之二夫人，探母之太后爲佳。有時配演彩旦，向或自演青衣正工，以其同爲女性，故隨在比男伶飾旦之順眼受聽，非若從前之楊氏雙菊，目前之趙氏雙雲，不能同演本性角色之猶有缺憾故並述之。

藝苑二喬

林亞夫

雪豔琴人都知爲坤伶中唯一無二的人才，凡具藝術化的同志們，多半歡喜去研究她的戲劇，真是賞鑒有目，無須我再來揄揚她，不過我從審美的觀念上著想，覺得她另外還有一種不可及的地方。現在普通俗人，往往以腔就聲，勉強對付，纖巧取媚，雖屬新鮮別致，終爲識者所不取，豔琴的腔調，則抗墜自如，朗爽清勁，低則音韻婉轉，高則上遏行雲，變化無窮，羚羊掛角，不著痕迹，能使聆戲的人自然而然生出一種美的觀念，倘不具有天賦佳喉及真寔功夫，何能致此，豔琴的特別長處在此，享名日隆的原因亦在此。豔琴有姊曰豔舫，亦工青衣花衫，色藝俱佳，與豔琴素有二喬之譽，方今世界近代，任何事業，都逃不出優勝劣敗的公理，豔琴姊妹藝術既均超越俗流，則其前途勝利，寔在不可限量。

談雪氏雙豔

李夢麟

坤伶青衣花衫泰斗雪豔琴，黃姓名詠霓，年甫念餘，藝造深遠，師摹綺霞，嚶音清脆，念白爽俐，做工細膩，能戲不下百餘齣，如霸王別姬，驪珠夢，花田八錯，金鎖記，靡錦楓，杏元和番等，均爲其拿手，又如貴妃醉酒，雪藝員自飾貴妃，扮像富麗，醉後忘形之表情，絕妙異常，其餘如思春及調宦，啣杯中幾個臥魚，非有根

底者厥難勝任，又花田錯飾丫鬟春蘭，姣小活潑，渡仙橋之磨墨贊字破美，及綉樓假嚇公子，均能將一伶俐秀麗丫鬟表現無遺，雖當年之春蘭亦不逮焉，每逢露演，顧客爭先購票，後至者咸感向隅，一聲清歌，四座驚嘆，雖終場鳴聲，聆者餘音在耳，猶戀園不捨，可見雪伶藝術精深，實有叫座能力也。豔葉人極和靄，雖屬天方教人，落落大方，毫不拘泥，故前後台人緣極佳，梨園行咸稱讚之，并孝母，佐弟讀書，可爲女伶界放一異彩。

其姊豔舫，亦工青衣花衫，做派唱工較乃妹稍遜，然亦不弱，非池中物，可造之材，豔葉得乃姊良輔，與之配戲，生色不少，如能用心研究，將來不可限量。

豔葉知書識字，家庭融洽，恒顯快樂氣象，平中名人詩家，皆題詩贊詠，并有已故著名詩聖樊山老人天琴氏，字雲門，喜豔葉之藝，會贈以「雪豔親王」四字，極力譽揚，平中士媛，未有不歡迎豔葉之藝者，於此可見一斑也。

譚雪氏雙豔

王爾隱

雪豔葉，本名黃詠霓，爲今日坤伶青衣中之巨擘，曾受名師傳授，平素又肯用功，故其技能有進無已，在坤伶中得以獨樹一幟，數年以來，名不少衰，良有以也。

豔葉面龐，稍肖晚華，化裝極其好看，脂粉之濃淡，勻合適度，長身玉立，搖曳多姿，嗓音清亮，其調門之高寬，在伶界中，殊稱鮮見，口白沉着，絲毫不帶尖銳刺

論著

雙豔集

七十三

耳之音，念引之咬字，圓正醇朗，頓挫高下，極其諦聽，唱則尤爲佳妙，腔調原本受之於乃師名伶王孫卿，其後又採自梅尚程荀，去其糟粕，存其精華，故其唱也，一腔一調，無不美到極峯，表情尤爲細膩，對於劇中人之身份，揣摩極似，哀樂喜怒，均能描寫入微，毫無過火之處，是誠難能也；彼於青衣之外，復善花衫，鬪工甚佳；武工亦佳，且工書畫，如鬪琴者，真可謂爲多才多藝，能戲極夥，多爲時下一般坤伶所不能者，年來復從事排演失傳之舊戲，有功梨園，誠非淺鮮，平素深居簡出，用功不輟，以其藝論，不獨爲坤伶首屈一指之人材，即在男伶中求之，亦不多見，以名而論，已爲南北所公認唯一之坤伶。

豔筋，本名惠君，工青衣，亦能花衫，予初聆之下，即深喜其唱白別有韻味，時爲文以揚之，與鬪琴配戲，珠聯璧合，倍覺生色，有時演單挑戲，如南天門，六月雪，女起解，唱來另有精彩，四郎探母之太后，尤爲冠絕一時，雍容華貴，洽合身份，幾句唱清越圓徹，耐人尋味，台步學自陳德霖，極其皓肖，表做情亦嚴亦慈，刻畫如真，吾每擬之爲坤伶中之王琴儂。

雪氏雙豔，在今日坤伶中，已負盛名，今又得雪社諸公爲之刊集，則此後雙豔之聲價，當爲之更增十倍矣。

雪 豔 集

飄泊軒主

雪豔琴現爲坤伶之翹楚，青衣之泰斗，花衫之牛耳，曾有名士贈以女蘭芳，雪豔親王，女皇后，等等之雅號，其大名已馳遍平津滬濟，凡文人墨客皆喜題詠之，故樊山老人諱增祥，與豔琴頗相得，贈其詩聯甚多，豔琴侍母至孝，兄友弟愛，一家非常和順，恆顯快樂景象，其唱做之精細，表情之細膩，台步之大方，形動之穩重，非他伶之所及，唱則宗尙，做本荀，使腔弄調則學梅程，更兼天資聰敏，歌喉清脆，以致其他女伶，莫敢與抗，並迭排新劇，或成本大戲，皆出人頭地，最近排有杏元和番，廣寒宮，桃花扇，等偉大劇本，皆受觀衆熱烈歡迎，凡一露演，萬人空巷，既今四大名旦，亦不過如此，現在坤伶中當推豔琴爲第一名伶也。

誌雙豔

暢紅

雪豔琴以名青衣花衫馳譽南北。歷經出演平津滬漢各著名劇場。均受熱烈歡迎。唱念白做。悉效法尙小雲。小雲爲劇界鳳毛麟角。其腔調力戒纖巧。全憑真實功夫致勝。非天賦鐵嗓及學有根底者。決難揣摩。坤伶中學小雲而能神似者。在昔惟上海張文艷。在今惟豔琴一人而已。就此一端。可知豔琴成名。決非偶然。其姊豔舫。亦工青見。藝術與豔琴不相上下。常與豔琴配戲。牡丹綠葉。相得益彰。行見雙豔芳名源遠流長。爲菊部大放光彩也。

雙豔之拿手戲

馬增壽

戲劇一道，在乎人做，且戲因人起，人因戲紅，皆為不宜，如老譚在世之時，滿街亂唱當鋼賣馬，洪洋洞等戲，後老譚一死，是戲便漸漸不興時了，至到而今，以此戲演大軸者甚少，此謂戲因人起，其人因戲紅，即今伶界大王梅蘭華是也，在從前蘭華未成名時，曾一度演唱古裝戲，觀衆歡迎異常，以致聲譽噪起，致有今日，則曰人因戲紅，遂言如此，但拿手為第一之關頭，若無拿手戲，絕無唱紅之一日，坤伶中如雪豔琴之黛玉葬花，霸王別姬，嫦娥奔月，天女散花，千金一笑，廉錦楓，盤絲洞，皆為不常演唱之拿手戲，非有人特煩絕不輕易演唱，尚有全部梅玉配，全部玉堂春，全部驪珠夢，全部金鎖記，皆為彼一時之拿手大戲，其姊豔舫，則有賀后罵殿，六月雪，女起解，胭脂虎，南天門，等等之拿手，惟無甚大塊之戲，故名稍遜乃妹，然亦為現代坤伶中之鳳毛麟角，總之雙豔姊妹，彼此相得益彰，均以其拿手戲，所以才享此大名，余今贈彼姊妹四字曰「菊國雙豔」。

豔琴之傑作

劉詠棠

坤伶雪豔傑，工青衣，兼演花衫，唱念作打四者並長，為坤伶中之鳳毛麟角，所有坤伶皆無出其右者，詠琴為嗜雪之一份子，豔琴凡一露演，詠琴便前往觀光，今見

劉雲厂爲雪氏出雙豔集一書，詠彗於眼中將豔彗之傑作寫來，以補雙豔集之篇末。▲霸王別姬，豔彗自飾虞姬，全身宮裝，富麗異常，其夜間出帳竊聽軍士之動作，真如身臨其境一般，後舞劍一幕，先單劍，後雙劍，猶銀龍一般無二，好看無比。

▲雙姝奇緣，豔彗前飾孫玉姣，表演「閨中幼女不知春」，情景逼真，如初寫黃庭至。恰到好處，後飾宋巧姣，表演其一種見義勇爲，憤不顧身，絕妙異常，可觀之。

▲貴妃醉酒，豔彗自飾貴妃，扮像富麗，裝束華美，如醉後忘情，描寫當日玉環之情形，真有過而無不及，餘如幾個臥魚，口啣金盃，若非有真實工夫，厥難至此。

▲盤絲洞，豔彗自飾蜘蛛精，裝束妖豔，做派嫵娜，真有一種不可思議之形狀，其蓮池沐浴，與天河配有天淵之別，使觀衆幾不知身在何處，撲朔迷離，嘆觀止矣。

▲梅玉配，此劇豔彗飾蘇少夫人，全身旗裝，頗合宦門夫人之身分，其對待小姐之一份愛護，及一切禮法，均如水銀瀉地，無孔不入，能令觀者認爲實事一般，其做戲如何，於此可見。

▲廉錦楓，豔彗自飾廉錦楓，全身漁家服飾，與打魚殺家，迥然不同，其中以海中

捉蚌之武功，身段，非常可觀，加以五彩電光，絢麗無比，能使觀衆樂而忘倦也。

▲十三妹，此劇豔琴飾十三妹何玉鳳，扮像前部英武有神，後部窈窕嫵媚，其悅來店之說白，能仁寺之救女殺賽王嬭，及青雲山與安學海之對答如流，弓硯緣之戲賊，真維妙維肖，即當時之十三妹亦不過如此。

▲玉堂春，豔琴自飾蘇三，前部花衫，後部青衣，其中以關王廟相會，女起解，三堂會審，幾幕，最爲有聲有色，全劇唱作兼備，若非有根底者，厥難討俏。

▲驪珠夢，豔琴自飾李鳳姐，窈窕風流，伶俐異常，幾句平板，幽揚悅耳，煞是可聽，與正德之戲耍，頗爲有趣，忽喜忽怒，忽笑忽惱，均形容於眉宇之間，令觀者一見即知，妙哉。

▲金鎖記，豔琴自飾竇娥，從蔡昌宗赴考起，至大團圓止，由始至終，全劇無懈，渾如一氣呵成，監會之唱工，如夜擊金鐘一般，法場之反調，幽揚頓挫，可聽之至，其扮像則如梨花代雨，出水桃花，艷麗非常，色藝兼佳，豔琴之外，別無一人矣。

▲探母回令，豔琴自飾鐵鏡公主，扮像秀麗，華美無倫，四猜之唱工，新腔齊出，幽揚悅耳，可聽極矣，後快板，如真珠走線，滔滔不絕，清楚伶俐，字字送入耳鼓，真絕妙異常。

▲本元和香，豔琴自飾陳杏元，全身香服，雍容華貴，美麗絕倫，與昭君出塞有天淵之別，重台贈釵，夫婦相別，那一種兩情纏綿，不忍分別之光景，令觀衆幾爲之淚下，可見其作工之神化。

▲坐樓殺惜，豔琴自飾閻婆惜，全劇重做，唱則次之，此劇以豔琴演來，精彩倍出，所有作工維妙維肖，表演得刻畫入微，神化異常，真可謂水銀瀉地，無孔不入，凡願曲周郎，不可不觀也。

豔筋之能戲

張菊隱

豔筋工青衣兼花衫，唱念作三者並重，今坤伶中之鳳毛麟角，常與乃妹豔琴配戲，二人相得益彰，豔筋作工稍遜乃妹，餘者不相上下，予最喜聆豔筋之賀后罵殿，此劇豔筋飾賀后，全劇以唱工盛，作工其次，若非有鐵喉，不易討俏，豔筋歌來，幽揚頓挫，頗有可聽，幾句二簧原板，如新嘸黃鶯，動聽之至，兒女英雄，演全本豔筋飾張金鳳，幽秀儒雅，頗合身分，說白堪與豔琴針鋒相對，其他如虹霓關二本之夫人，武家坡之王寶川，花田錯之小姐，胭脂虎之石中玉，南天門之小姐，或以唱勝，或以做長，頗可享名一時。

談唱做兼全之黃詠霓

止方

雙 豔 集

七十九

詠霓自現身舞台，今將數載，藝術日見其增，較昔所勝名之諸坤伶，藝強百倍，每唱時用腔新穎，覺非海派可比，令人百聽不厭；做工穩，尤爲特長者，不似他伶專學梅程等派，可謂獨出心裁，每演本戲時，總一氣呵成，覺無虎頭蛇尾之癖，即此一者，不獨坤伶中難得，即在男伶中求之，亦屬稱鮮，對於戲中人之表演，喜怒哀樂，描寫清楚異常，而又出於自然，毫無牽強太過之處，北平所有各坤伶，均無出其右，更不能稱獨樹一幟矣，詠霓之藝術驚人，實爲前途不可限量也。

談雪三豔集

張笑俠

民國十三年間余主編遊藝場日報時，坤伶中之青衣花衫以碧雲霞琴雪芳金少梅雪豔琴等同時出演平市各園，人多以坤伶四大名旦呼之，至今僅五六年之久，碧琴金三伶相繼絕演，今只雪伶一人矣，雪伶在此數年期間，對於唱做表情研究甚深，兼之天賦喉喉，行腔婉轉，做工細膩，喜怒哀樂均表於面上，因之，近兩年來盛名蜚聲，南北出演之地，萬人空巷，倘非有驚人之色藝，何能得此驚人之聲譽哉，余識豔琴於今夏，其對人談話，並無伶界之惡習，且喜與人談論劇詞，倘有不合之處，經人刪改，無不樂從，梨園中似豔琴之不自滿者，實屬少見，余友陳某，前歲曾有擁棄社之組織向余徵稿，編印專集，稿已集矣，適陳君有漢口之行，以致中綴，今雲厂先生有雙豔集之編，因拉雜書此，以誌傾慕。

談雙豔集

林兆賢

雙豔集一書，是雪社主人劉君雲厂所辦的，雙豔是爲雪豔琴雪豔肪姊妹，雙豔集的內容，是專刊關於雙豔姊妹詩詞文論，詩有蔡天因，劉雁聲，陳馨厂，陳獻之，陳逸飛，費石芙……諸大詩家，詞有翁麟聲，雪窻，費石芙，詠琴主人，陳馨厂，……諸大詞壇，論著有王陋隱，林亞夫，暢紅，李夢麟，張笑俠……諸大作家，評劇有雪社諸社員，真是琳瑯滿目，美不勝收，在詩詞論著評劇以前，並有雪氏姊妹之照片，有的戲裝，如盤絲洞，廉錦楓，杏元和番，玉堂春，天河配，梅玉配，金山寺，金鎖記，四郎探母，花田錯……有的便裝，有的西裝，真是五光十色，楚楚動人，再前則有大文豪張郁庭先生之雙豔集序，及文學鉅子張次溪之序，劉詠琴之序，均有可觀，再往前則是目錄，并有本社社長劉雲厂之序言，也是言言如金玉，字字似珠璣，末尾並有諸大文豪之題贈，真能使人百讀不厭，誠佳書也，扯雜書此，以補篇末。

談雪豔琴

淡竹居士

坤伶雪豔琴，字詠寬，工青衣，兼演花衫，年甫念餘，平津滬濟，莫不知其名，居士喜聆雪劇，令見雪社劉雲厂，爲雪氏姊妹發刊專書，偶有所得，寫來以供同好。

論著

雙豔集

八十一

豔葉在梨園中，人緣極佳，且樂善好施，揮金如土，但均用於正途，每一露演，萬人空巷，凡演一劇，自始至終，毫無懈怠，總使人盡興而返，此其常處，對於交友，真虛心下士，並無高傲自大地方，無論貧富，一律相待，無有畛域之分，然守身如執玉，交友則仔細極矣，對於家庭，快樂非常，父雖棄養，母固健在，諸兄弟皆娶，女兒皆嫁，且孝母愛弟，恆顯天倫樂事，自演劇以來，對於劇詞劇情，極力研究，模仿入微，即一絲一毫，皆不忽略，迭排新劇，如杏元和番，廣寒宮，李香君……等是，又有全部梅玉配，全部玉堂春，全部紅鬃烈馬，全部霸王別姬，全部雙姝奇緣，全部金鎖記，全部十三妹，全部宇宙鋒，以及千金一笑嫦娥奔月，黛玉葬花，貴妃醉酒，審頭刺湯，四郎探母，以及驪珠夢，南天門，燭影計，寶蓮燈，紅霓關，汾河灣，花田錯，得意緣，奇雙會，盤絲洞，廉錦楓，烏龍院，戰宛城，五花洞，打魚殺家，紅鸞禧，御碑亭，三娘教子，葵花峪……等戲，總之歌來一曲，願曲者熱烈歡迎，聲名隨之大噪，有人贈其雪豔親王，當受之無愧也。

談雪豔舫

淡竹居士

坤伶雪豔舫，字惠君，工青衣花衫，為豔葉之姊，能戲亦復不少，如荷珠配，賀后罵殿，六月雪，女起解，玉堂春，花田錯，武家坡，胭脂虎，汾河灣，十三妹，南天門，法門寺，虹霓關，得意緣，……不下百十齣，常與乃妹配戲，如花田錯之小姐

，十三妹之張金鳳，法門寺之劉媒婆，虹霓關之夫人，得意緣之秋夫人，梅玉配之蘇玉蓮小姐，探母之太后，盤絲洞之蜘蛛精，廉錦楓之蚌精，御碑亭之王淑英，杏元和番之翠環，五花洞之假潘金蓮，金山寺之青兒，……皆是，二人相得益彰，惟聲名稍遜乃妹，然亦爲坤伶中之不可多得之人才，居士望豔舫多排本戲，不難蒸蒸日上，他日之聲名，定不再乃妹之下也，豔舫勉之。

雪豔琴可爲現代坤伶大王

劉雲

坤伶雪豔琴，天賦歌喉，冰雪聰明，麗質天成，不同凡響，固亦逞天驕於菊國，譽擅時髦，窈只炫綺霞於梨雲，名成僥倖，飾粉墨以登臺，態儀萬方，嘯歌喉而出場，聲鳴九臯，年逾桃李，遐邇馳名，譜冠羣芳，人稱絕代，聲容並茂，執牛耳而壇坫皆春，色藝雙絕，稱大王而牡丹生色，拈豔琴以爲字，典出紅樓，取詠霓而爲名，藝成玉海，或歌雙妙奇緣，告狀法門，或演霸王別姬，青鋒帶血，或聯梅玉媚配，手帕作引，或譜兒女英雄，弓視爲證，凡茲本戲，不下數百，寫來幾齣，述之如下。豔琴之本戲頗多，新排亦夥，如廣寒宮，杏元和番，桃花扇，全部宇宙鋒舊劇如探母回令，起解，玉堂春，（內容嫖院起至監會團圓止），梅玉配，雙姝奇緣，（宗尙小雲）南天門，金鎖記，一捧雪，御碑亭，寶蓮燈，燭影計，（宗程玉霜）廉錦楓，虹霓關；霸王別姬，打魚殺家，遊龍戲鳳，貴妃醉酒，千金一笑，黛玉葬花，

嫦娥奔月，紅鬃烈馬，天女散花，春香鬧學，奇雙會，五花洞，（宗梅詭華，）十三妹，花田八錯，紅鬃蕭，戰宛城，坐樓殺惜，得意緣，風陽花鼓，（宗荀慧生，）總之豔業以四大名旦之拿手，治於一爐，陽春白雪，大呂黃鐘，贈之爲坤伶大王，當不謬也。

雪豔舫之前途不可限量

劉雲厂

坤伶雪豔舫爲豔業之姊，工青衣，兼演花衫，爲後起之秀，藝有真傳，不同凡響，初登舞台，卽爲人所推重，演來數載，竟能遐邇馳名，常與乃妹配戲，如梅玉配之蘇玉蓮，花田錯之劉月英，十三妹之張金鳳，玉鐲記之劉媒婆，探母之太后，盤絲洞之蜘蛛，五花洞之假潘金蓮，戰宛城之丫鬟，虹霓關之夫人，演來各劇，頗合身分，二人相得益彰，紅花綠葉，信不誣也，豔舫每演一劇，繪形繪色，能將劇中人活畫而出，維妙維肖，神乎其神，不惟作工如此，卽唱白之清脆，表情之細膩，行動之傳神，扮像之美麗，直可與其他坤角抗衡，至其單挑戲如六月雪，玉堂春，法門寺，女起解，汾河灣，武家坡，母女會，南天門，胭脂虎，彩樓配，荷珠配，烏龍院，五花洞，宇宙鋒，賀后罵殿……不下六七十齣，演來各劇，均臻佳境，此後仍須多排本戲，用功上進，則前途不可限量也。

評劇

雪豔琴之杏元和番

馮雪魂

杏元和番又名梅開二度，乃是唐朝的故事，原唐肅宗時寵用奸相盧杞，杞有義子黃嵩，二人在朝狼狽爲奸，時山東濟南府歷城縣知縣梅魁，居官清正，常懷滅奸之心，一年天子欽召梅公，特授吏部都給事之職，在朝與盧黃等不合，致被謀害，梅有夫人邱氏，子良玉，得屠申送信，始逃得性命，梅夫人與僕婦丫鬟逃往山東，投奔娘家，公子良玉與書童喜童逃往儀徵，岳父侯鸞處，不料侯鸞亦爲奸黨，喜童早已識破，隨同公子調換服裝，喜童假充公子，至縣衙投親，侯鸞果不念姻親之情，將喜童拿下，喜童早有預備，至監門服毒身死，公子良玉目覩此情，不敢聲張，潛至掩埋喜童處，大哭一陣，哭畢，自想孤身無處投奔，隨於樹上自盡，適被一僧人瞥見，將良玉救至廟中，卽已甦醒，良玉假言自己爲一書童，與主人買物丟失，因主人家法利害，不敢回去，又無處投奔，故此自盡。和尚憐其孤苦，卽收下做爲齋童，梅良玉便在此處安身，良玉每日只收拾花木，非常瀟灑，花木自被良玉經理，日漸繁盛，原此廟和尚爲梅魁之同年陳日昇之兄長，名日高，曾任天下兵馬大元帥，

評劇

雙豔集

八十五

兵部尚書之職，因見盧黃弄權，隨棄職掛印，往天台投師削髮爲僧，一日，陳日昇前來看望兄長，見良玉培植花草非常可愛，隨帶至家內，專命良玉監管花園，陳日昇字東初，與梅魁是同年兄弟，夫人吳氏，公子春生，小姐杏元，前因盧黃謀害梅魁，將東初亦爲革職，今東初見良玉非常喜愛，但良玉仍未露出真姓名，自稱爲喜童，一日東初與夫人小姐公子，在花園飲酒，見梅花盛開，東初心中忽然想起同年兄梅公，現在他的令郎不知如何，不覺長吁短歎，夫人驚問其故，陳公一一訴之，遂令喜童打掃花園，明日在梅花前與梅公上祭，良玉聞言，不覺暗自落淚，遂即答應，不料夜間一陣粗風暴雨，將梅花打得凋零四謝，無一株完整，良玉連忙稟知陳公，陳公聞言卽至花園一看，果然株株凋零，無一株完美，心中暗自感歎，可歎梅公忠臣一世，連幾株梅花清香，也消受不起，不用說他的公子不定落至如何，想來也是一個不長的孩子罷了，自己遂有棄世之心，便命家人收拾行李，自己要雲遊四海，小姐公子聞知，拜伏於地，不放陳公走去，陳公便說道，若三日之內梅花重開二度，我便打消此種念頭，否則我定要去修行，小姐聞之，便上花園拜求梅開二度，至晚良玉也拜求，早被上天查知，卽賜仙花，令梅花重開二度，次日果然梅花重開，良玉忙報告丫鬟，丫鬟報告小姐，並折花一枝，小姐隨稟知父親，陳公忙至花園一看，果然梅開二度，心中非常歡喜，乃命喜童收拾祭品，以便祭奠梅公，陳公一時心酸落淚，忽見喜童二目也不住落淚，心中大疑，問其故，良玉以語搆掩，陳

公不究，後陳公拜奠，夫人拜奠，忽見喜童在那邊亭上也跪拜，陳公疑其學自己大怒，詢之，喜童乃言因父亦係此日亡，故忘情以致祭拜，陳公乃賜祭菜二碗，令其回屋自祭，喜童謝過，至屋中，寫一靈位爲先父梅公諱魁之神位，隨拜哭祭奠，祭完將靈牌收置抽屜內，一日丫鬚至喜童屋尋物，見抽屜中有靈牌一，乃袖至小姐屋中，杏元小姐一看大驚，便稟知父母，陳公便將喜童叫來，示以靈牌，叩其故，良玉知不可隱，乃一一道出，陳公大喜，乃令衆人重各相見，便令公子春生跟良玉在一起致書，陳公見良玉聰明過人，更兼學富五車，便同夫人商議，要將杏元小姐配之，夫人亦甚願意，但尙未發表，一天，聖旨下，盧杞黨公押旨，宣讀畢，乃知胡人作亂，聖上學昭君出塞故事，選美女一名和番，隨侍美女三十名，知陳公有女名杏元，天姿國色，下旨令杏元和番，陳公聞旨手足失措，乃同夫人一說，亦無法可辦，只有垂淚而已，盧賊要見杏元是否能當此任，陳公乃命出，杏元婉詞大罵盧賊一場，盧賊也覺無趣，次日便向民間選美女，以做侍女，陳公家中，全家無不垂淚，陳公便令良玉出，乃告之欲將杏元嫁彼，現在有此阻止，爾二人有夫妻之名，而無夫妻之分，先自見過，以便辦事，良玉大罵盧賊，殺父奪妻，仇共戴天，便議定良玉春生二人送杏元至關外，再回，至期杏元良玉春生及黨公侍女三十名，往北番進發，盧賊進京交旨，分別時難離難捨，令人不忍觀，至重台杏元與良玉上台，相叙衷情，杏元云至塞外定尋一死，以守其節，良玉云，非杏元終身不再娶，杏元

並贈良玉金釵一隻，以作紀念，二人哭成淚人一般，至關外杏元與良玉春生等分別，早有番官迎接，杏元同衆番官行至落雁崖，至昭君祠息下，昭君托兆，又賜寶衣一件，杏元次日到落雁崖，乃投崖盡節，番官乃以杏元丫鬟代之和番，前部始終，此劇豔姿自飾杏元，扮像華貴，艷麗異常，先時宮裝，勝似當年楊貴妃，（見本集照片，）和番則易番服，恰如昔日王昭君，（見本集照片）所有唱工則嚦嚦聲亦未必有此佳韻，後部劇情，謹列之於後。

杏元落崖後，盧杞又中傷陳公夫妻入獄，良玉春生同關，聞訊逃逸，又遭盜劫二人狼狽，憩於古廟，值馮公樂天復官，赴都主試，停舟河畔被竊，追賊誤執良玉，春生驚逃，馮公見良玉不類穿窬，試以文字，喜收門生，適馮公門生鄒伯符來舟謁師，馮乃荐良玉爲其幕友，馮携之履任去，杏元墜岩後，渺渺風沙，落在鄒家花園之內，夫人驚奇，收爲義女，與己女雲英結爲姐妹，鄒公到任未久，又調升內籬，令僕送良玉回第安居，良玉視釵傷懷，被丫環春香戲竊去，持示雲英，英深叱之，杏元來聞，見釵，誤信梅生已化異物，一慚幾絕，良玉亦因失釵而病，雖在一家彼此隔絕，不知愛人之存沒，鄒夫人憂玉病，乃以雲英沖喜，雲英道破竊釵事故，殆知二人本末，初鄒公擬以雲英小姐許良玉爲婚，今悉情乃並許之，是年大比，馮公主試，良玉春生俱列前茅，盧杞愛春生貌，強贅爲婚，春生恨奸杞強婚，掛冠去走，被盧捉入天牢，士林大嘩，適翠環和番後，遣番表來朝，道破盧黃之孽，唐帝震怒

，乃令三法司勘問，置盧黃於法耳，反陳公之獄，梅陳復姓歸宗，唐帝各加封賜，於五鳳樓前觀兩家跨馬迎親之盛恩，賜金花御酒以祝嘉禮，兩家合府花燭，兩對離合夫妻，慶結團圓，從此夫榮妻貴，誠忠孝節義佳劇焉。

雪豔琴之霸王別姬

蔡天囚

醉漢酗酒，黑籍耽烟，雖欲戒之不可得也，有周郎癖者亦然，前日游市場，聞吉祥園之鑼鼓聲，震破耳膜，戲癡大發，遂購票入觀，爲時甚晏，霸王別姬已登場矣，飾虞姬者爲坤伶大王雪豔琴，扮像華貴，艷麗動人，即當年之虞姬亦不過爾，出場幾句引子，嘹亮可聽，坐場詩，清脆入耳，後夜間出帳看兵士動靜，加以五色電光，絕妙異常，帳中勸酒，那種溫柔，真如初寫黃庭，恰到好處，末舞劍，則如飛燕驚鴻，伏鶴行鹿，幾道銀龍上下翻飛，堪稱絕調，即梅曉華之舞劍亦不過如此，自刎一場，凄冷異常，動人傷情，使台下觀衆，泣爲之下，能忘却是戲也，當作小詩數首，大半忘却，錄二十八字于下可見雪娘之色相矣，小小紅渦點點寒，看來粒粒破心肝，原知醉倒非關酒，笑把芙蓉仔細看。

此劇本諸漢史，頗有研究之價值，崑腔排演于大江南北，名楚漢相爭，徽班改演亂彈，更名十面埋伏，自戰榮陽起至投烏江止，今之海上尚有演者，項王一角係銅錘花臉去之，唱工甚重，中間火焚紀信一段，生角尤須出色，京班有單演此節者，已

評劇

雙豔集

八十九

久不見于舞臺，亦戲運也，虞姬一角係硬裏子，徽班所謂玩笑旦耳，自梅蘭芳重排此劇，刪頭去尾，命名曰霸王別姬，精彩在舞劍一場，此風一開，如荀程尙諸伶排演之新戲紅綠盜盒魚蓮宮等爭以舞尙矣，有詠故都新戲云，曲曲皆舞劍，女女扮男裝，可謂謹近虐，善哉言乎虞姬所歌詞句稍改然不及原文，按蕉軒隨錄中，謂美人名虞注項王自爲詩以訣虞姬，卽力拔山兮氣蓋世等句，虞姬復和之，歌云漢兵已略地，四面楚歌聲，大王意氣盡，賤妾何聊生，辭旨悲惋，左右皆泣，莫能仰視，英雄末路，有聲有色，千載而下，讀之猶有感慨，實開漢以後五言之光聲，而司馬溫公作資治通鑑獨刪去之，豈以美人不足紀乎，頑固老兒，當入地獄。

按項王被圍于十面埋伏中，卽今之徐州九里山，走垓下係安徽靈璧縣，今尙有虞姬墓，宋朝詩人范大成，有詩一絕弔虞姬墓甚妙，詩云。

劉項家人總可憐，英雄無策庇嬋娟，戚姬葬處君知否，不及虞兮有墓田。

然安徽定遠縣，有嗟虞墩，卽虞姬墓之俗稱，據縣志載項王被困垓下，虞姬自刎，項王不忍割其首懸諸馬上，潰圍出，葬其首于定遠縣，名嗟虞墩以作紀念，靈璧之虞姬墓乃葬身處也，按徽班演此有祭頭一段，花臉唱反調甚長，英雄兒女，有聲有色，較之刪頭去尾者，有天壤別矣，自梅蘭芳排演此劇，以小樓去霸王，僅唱力拔山兮一歌，世人稱謂雙絕，雪豔棠，姓黃氏，平之回族也，兄妹九人，豔棠排行第六，初習秦腔青衣，後遇老伶工靳國瑞，卽喜彩琴劉玉琴之師，爲之排戲，改演皮

簧，一鳴驚人，奎德社與城南游園爭相邀聘，今日之別姬，頗有晚華風味，女蘭芳三字，受之當無愧也，余意豔羨演此劇者求精彩，不妨仍演全本俾生淨旦俱備，視獨角戲當勝一儔，諸公以爲何如。

雪豔葉之坐樓殺惜

高雪嵐

坐樓殺惜又名烏龍院，乃是花旦重頭戲，全戲前部重做，後部重唱，爲現在最時髦之戲劇，雪豔葉擅長此劇，飾劇中之主角閻婆惜，扮像嬌艷俏麗，嫵娜嫵媚，一切做工，維妙維肖，真如水銀瀉地，無孔不入，所有唱工，清隴嬌好，如黃鶯新啞一般，先後白口，清楚伶俐，絕妙異常，最精彩處即爲逼宋江盟誓，真將當日之閻婆惜活畫出來，總之全劇，無一處不討俏，無一處不精彩，今將其劇情披錄如下，原宋時山東鄆城縣，有押司宋江者，字表公明，納小星閻婆惜，居於烏龍院中，公明有徒張文遠者，常往烏龍尋訪宋江，閻婆惜水性楊花，見張文遠年青貌美，遂與之私通，公明一日大衙閑走，聞聲鄰居道出此事，隨往烏龍院而來，不想婆惜言語冷淡，公明負氣走去，一日，宋江從院門經過，被閻婆惜拉住，扭至院中，強與公明婆惜二人作合，並備得酒菜將二人關在樓上，二人悶睡半夜，至天曉，公明起身而去，不料將招文袋失落院中，被婆惜拾去，內有黃金一錠，梁山泊書信一封，婆惜如獲至寶，宋江二次進院，尋找半天不見，知被婆惜拾去，乃用好言相索，婆惜堅不

評劇

雙豔集

九十一

付之，故意留難，將宋江逼急，引刀將婆惜殺死，此劇閉幕。

雪 豔 琴 之 探 母 回 令

劉景雲

探母回令一劇，共分坐宮，盜令，過關，見娘，哭堂，別家，洩機，回令，八大要目，準演十二刻，配角很多，爲生旦並重之戲，間有只演坐宮一段，或至見娘者，蓋以其角色及時間並是否大軸問題以定，豔琴擅長此劃，穿旗袍背心，（見本集照片），梳兩把頭，艷麗非常，一切禮儀，皆從旗禮，以盜令見太后請安之姿式，最爲討俏，又如與駙馬行抹髮禮，亦非常漂亮，出場幾句搖板，幽揚頓挫，婉轉自如，白口清脆，句句送入耳鼓，並無含混，後四猜之三眼，一句一腔，一句一調，皆新穎異常，與他人之腔調，迥然不同，另有一種風味，動聽之至，與駙馬之對唱，幾句快板，真珠斷線，滔滔不絕，且斬釘截鐵，無一字不玲瓏，無一句不漂亮，並無訛音錯字，其餘唱工均爐火純音，已臻佳境，所有做工，一舉一動，無不合公主身分，維妙維肖，及喜笑驚怒，皆形於面上，令觀者一見即明，其他配角，姑不贅言，泚筆記來，以供同好。

雪 豔 琴 之 黛 玉 葬 花

閔雪秋

黛玉葬花一劇，取材於石頭記紅樓夢中，大觀園十二影事之一，第二十七回，埋香

塚黛玉泣殘紅一段故事，此劇爲青衣重頭戲，非唱作兼長者，絕不敢問津，坤伶雪豔琴，演此劇爲拿手之一，自飾林黛玉，扮像幽秀清雅，嬌麗窈窕，如玉樹臨風一般，出場幾句引子，及坐場詩，玲瓏清脆，字字送入耳中，一段三眼，幽揚頓挫，腔調婉轉，動聽之至，埋花之作工，維妙維肖，表演得刻盡入微，似實事一般，使觀者幾如身臨其境，一段反二簧，則如瑤琴輕撫，忽緊忽慢，或高或低，均各合宜，一邊唱，一邊帶出哭音，實爲絕妙，令人幾爲之淚下，與寶玉之說笑，真如林黛玉再世，總之此劇，十分精彩，以豔琴演來，爲之增彩百倍，可見豔琴之唱作，皆至爐火純青，已臻佳境，凡我顧曲家，不可不一觀雪藝員之雅奏也。

雪豔琴之貴妃醉酒

沙雪松

著名坤伶，青衣花衫泰斗雪豔琴，黃姓字詠寬，在現代坤伶中，首屈一指，可謂獨一無二之人物矣，梅蘭芳雪豔琴二人可爲男女名伶之兩大王，豔琴所演各戲，身段靈而不浮，表情艷而不淫，唱則幽揚婉轉，作則磊落大方，其拿手戲不下百十齣，貴妃醉酒，爲其拿手之一，此劇又名百花亭，豔琴自飾楊貴妃，扮像雍容華貴，艷麗動人，即當年之玉環亦未必有此美貌，似艷琴者，可謂天仙化身也，所有唱工，如瑤琴輕撫，玉磬情擊，動聽極矣，白口伶俐，清脆無比，其中以醉後忘情，表演得如初寫黃庭，恰到好處，思春之作工，維肖維妙，啣杯堪稱絕調，幾個臥魚，可

觀極矣，實非他俗所能及者。楊國忠、高力士，配以超等角色，實為該劇生色不淺，雪松寫來，聊供同好。

雪豔琴之千金一笑

韋景生

千金一笑，又名晴雯撕扇，此劇取材於紅樓夢，內容情節頗佳，為伶界大王梅蘭華之拿手；他俗演之者甚鮮，坤伶大王雪豔琴，藝術已到爐火純青之候，高於一切坤伶之上，凡麗華之拿手，豔琴無不能之，豔琴演此劇，與麗華不相上下，令觀者難分優劣，人謂其為女蘭芳，實不愧也，豔琴飾劇中之主角晴雯，扮像窈窕嫵媚，艷麗動人，一切作工，非常體貼入微，將當時之晴雯活畫出來，真可謂有過而無不及，所有唱念，句句入耳，幽揚頓挫，高低快慢，一絲不亂，堪稱絕調，豔琴演此劇，頗合身分，每令觀衆疑為身臨其境，可見其神化，妙矣哉。

雪豔琴之打魚殺家

賈雪岑

打魚殺家一劇，為青衣歇工戲，究其實際，亦甚費力，然鬚生却為正工，自蘭芳提倡以來，則青衣改為正工，雪豔琴演此劇飾蕭桂英，漁家打扮，幽秀素靜、簾內一句倒板，高入雲霄，其音頗有繞樑三日之概，幾句快板，嘹亮清脆，行船之做工，妙極，遠觀之則如真在船上一般，後伏侍蕭恩，真體貼入微，描寫如畫，打教師爺

，則帶出一種天真爛漫似小女孩兒一樣，末場殺家，出門時，那種遲遲不欲行，形容於眉宇之間，全場改爲淒涼景像，總之此劇，以雪伶演來，精彩倍出，可觀之至，願曲周郎不可不看此佳劇。

雪豔棠之杜十娘

小紅

杜十娘怒沉百寶箱，取材於今古奇觀說部中，其中穿插結構很是可觀，爲四大名旦荀君慧生之拿手，每一露演，萬人空巷，學有此劇者，只一坤伶雪豔棠而已，豔棠演來，與慧生不相上下，願曲家非常歡迎，豔棠自飾杜十娘，扮像艷麗無比，嫵媚可觀，劇中人遂係妓女，却磊落大方，頗有大家之風，此爲豔棠獨到者，見李遷仙之一見傾心，則表現於眉宇之間，妙哉，後怒沉百寶之時，則維肖維妙，如身臨其境，一般無二，至投江時，使觀者幾爲之淚下，神乎其神，所有唱白，清脆動聽，即黃鶯嚶嚶亦未必有此佳韻，今將其劇情述之如下。

名妓杜十娘，色藝雙絕，豔名噪於一時，適有浙東李生遷仙者，應試不第，鬱鬱不得志，腐友劉玉春家中，因挈之遊北里，召十娘佐酒博歡，十娘親生誠懇，心有所屬，當夕即留寤，兩情繾綣，十娘遂杜門謝客矣，詎鴛母頗不滿意，限三日速措五百金贖身了事，十娘領之，令生籌措，生出院赴親友處商借，均不應，憤甚，欲尋死，幸十娘命婢追踪挾之入院，將私蓄金三百，命生復往劉處，劉果一諾無辭，如

數交付鴛母，鴛欲食言，十娘意堅，單身而出，孰意十娘預將兩箱貴重物件，寄在於外，出院先至劉處拜謝，然後與李生買舟南下，至楊鎮間，天降大雪，舟泊江渚，生忽嫌寂寞，求十娘度曲，不獲已曼曲一歌，有名孫富者，僞爲同學、約生遊山，孫殷勤獻媚，詢及舟中眷屬，生直告之，孫素慕十娘之名，頓起不良，始以言語嚇生，繼以千金餌之，生果墮計，議定歸舟，遣十娘過渡，十娘聞聽，悲從中來，氣結不語，命生取兩箱出置船首，十娘取箱中珠寶，一一示生，而投諸江心，無不價值連城，生懊喪叩求，十娘不聽，乃投江死，此劇始終。

雪 豔 珠 之 鴻 鸞 禧

龔雪豔

鴻鸞禧，又名棒打薄情郎，此劇取材於今古奇觀，間有貼今古奇觀者，此劇以花衫爲重，以花衫飾金玉奴，小生飾莫籍，大丑飾金松，小丑飾花子，尙有若干掃邊角，角色雖少，演來頗有可觀，如代棒打，金玉奴後部則須青衣飾之，演之者，非青衣花衫並兼，否則絕不敢應工，雪豔員豔呆，爲青衣花衫泰斗，演此劇最合身分，出場時，扮像似小家碧玉，然頗有大家閨風，所有白口，清脆已極，幾句原板，平穩可聽，所有做工，如身蒞其境一般，維妙維肖，卽當時之金玉奴未必有如此，後棒打，洞房訓夫，幾個你爲不忠哇，你爲不義呀……真使人替莫籍慚愧，並且毛髮爲之直豎，若實事一般，總之全劇，無一處不妙，無一處不討俏，並將其事蹟露下

、係有秀才莫籍者，書生落魄，一日，因三天未曾食飲，倒臥在本城桿兒者，金松門前，金有事外出，家中有女玉奴，看守門戶，玉奴雖生於貧寒之家，却有大家閨風，且生得貌似王嬙，顏如西子，忽聽門外有聲，出門看時，係一窮儒倒臥在門前，玉奴見其不似久困之像，乃將其喚醒，救至家中，待以豆汗充飢，忽金松自外歸，見一窮儒坐在家中，大發雷霆，玉奴告以詳情。金則怒氣全消，見莫係秀才，知非池中物，後必大顯，乃以玉奴配之，後莫籍赴考得中進士，翰林無分，派往外任，赴任之時，莫籍忽良心大喪，嫌玉奴係貧寒出身，日後有人知道，有辱自己，乃以望月爲名。將玉奴推落江中，不料被某大員相救，認爲義女，後莫正屬某大員所轄，知其事，乃將玉奴稱爲己女，配之莫籍，入洞房先令丫鬻以棒打，次玉奴以正言相問，莫籍大窘，乃告錯，隨痛改前非，夫婦諧和，全劇始終。

雪豔琴之宇宙鋒

楊雪茹

評劇

宇宙鋒一劇，演者多只演裝瘋一段，或帶金殿，使觀衆莫明其妙，不知是怎樣一段故事。實爲大憾，坤伶大王雪豔琴，有鑒於此，并迎合願曲諸君起見，特多方搜集，始將宇宙鋒全部底本得着，并經名老伶工王瑤卿，親身指導，隨將此劇排成，曾一度演唱，頗得願曲家歡迎，內容非常可觀，詞句亦甚新穎，共二十八場，幕幕有聲有色，豔琴自飾趙貞娘，扮像秀麗幽靜，帶出一種莊重狀態，真令人不敢侵犯，以

雙豔集

九十七

雙豔集

九十八

裝瘋之作工。非常絕妙，所有一切唱工，均如黃鶯聲嚦嚦，花外囀嬌音，均無此佳韻，堪稱絕調，更以梁桂亭，蔣少奎，郭仲衡，陳喜興，朱斌仙……爲配，更生色匪淺。全劇精彩異常，實乃偉大富麗之歷史佳劇也。茲覓得劇中要目列下。

匡相府開倉放糧，康建業獻計議親，金殿諫君賜宇宙，一口劍掃除奸臣；奉聖命匡趙聯姻，欺君王指鹿爲馬，盜寶劍害忠殺君，龍顏怒匡洪被審；抄相府匡扶逃走，救忠良後代有根，義奴僕趙忠自盡，賢夫人抱屍哭君；賈宗貴燈下觀美，趙高進女入宮庭，趙真娘忍恥裝瘋，在金殿怒罵昏君；趙高被污趕賢女，追殺途中傷好人，隴西主起意造反，武昭王掃滅賊兵；賜錦囊真人點化，匡扶救趙歸大營，班師回朝太平定，潘彥復審宇宙錄；啞叭說話辨皂白，忠良冤屈說分明，斬奸賊市曹正法，匡洪閣家受皇封；

雪豔棊之金鎖記

王九皋

金鎖記一劇，爲四大名旦程艷秋之拿手，此劇共分羊肚湯，六月雪，大團圓，三大幕，內容穿插緊湊，猶如仙衣無縫，幕幕有聲有色，可觀非常，坤伶青衣泰斗，雪豔棊，迭排有艷秋之拿手，如燭影計，探母回令，女起解，玉堂春，一捧雪、寶蓮燈，……等，其中以金鎖記一劇，爲余最歡迎者、此劇豔棊自飾竇娥，扮像前則幽秀嫻靜，莊重有大家風，（如本集之照片）後則愁容慘淡，憔悴露於面上，其蔡昌

宗赴考，夫婦相別，那一種纏綿難離之形容，妙不可言，張驢兒定計害蔡母，羊肚湯內暗藏毒藥，張驢兒之母不知，誤食遂中毒身死，張驢兒隨誣爲蔡母所害，上控，竇娥代婆出堂，又遇狗官，堅令招供，竇娥無法辯護，乃招，其一種無可奈何之情形，形容逼真，描寫入微，監會竇娥見婆婆之一種狀態，則如嬰兒見母一般，後法場，則身着紅衣，背後插招，青絲散亂，面色慘白，春山緊鎖，秋波凝視，那一種神不守舍，魂飛天外，驚怕恐怖之形容，完全表現於面，能令觀衆爲之動容泣下，一大段反二簧，幽揚頓挫，腔調新穎，委實可聽之至，即昔日伯牙撫琴亦未必有此佳韻，後團圓則爲人一增精神，總之全劇，以豔梨演來，頗得玉霜三昧，可與韻齋也、勉旃。

雪豔梨之奇雙會

擁梨軒主

舊都爲繁華之地，各行林立，以梨園爲最盛興，諸大名伶皆出演於此，有坤伶雪豔梨者，黃其姓，詠霓其名，天方教人，年甫念餘，眉目清麗，姿容娟秀，先工秦腔，繼學皮簧，馳走平滬津濟等處，名已傳播，自男女伶人合演施行後，豔梨名遂大噪，余前被友約，聆及雪伶雙會販馬記一齣，販馬記爲旦角最難之戲，崑腔歌來，喜樂怒泣，須能分明，雪伶演此節李桂枝，艷美面寵，配以絢燦奪目斗蓬，極形秀麗，見趙龍之對答，夫妻恩愛，描寫入微，見父之喜痛交加，淒惋慘惻，男裝巧

評劇

雙豔集

九十九

扮之爽落，步矩大方，眉宇之間，含書生氣像，儼然一翻關美俊公子，被拉之癡呆，團圓之羞喜，悲合離歎，種種做派，體貼入微，嗓音清脆，婉轉動聽，唱工做綺霞，做派摹隴華，雪伶之藝，均臻佳境，天資敏慧，見善事而踴躍，視貧乞以憐憐，梨園行中咸皆稱贊，誠坤伶中不可多得之良材，豔葉雖負盛譽，猶勉勵兢兢，不敢自驕，誠屬令人欣佩也，軒主聆罷歸來，贊欣投地，故舉之「坤伶泰斗」，豔葉當之無愧色也，誰曰不宜。

雪豔葉之燭影計

黃雪芳

燭影計又名賀后罵驥，為名伶四大名旦，程君玉霜拿手戲之一，全劇重唱，非有根底者，決不敢問津，此劇為宋朝故事，乃宋太祖趙匡胤之弟趙匡義，弟承兄業，為宋太宗，登基時並以燭影計，謀死太子，即太祖之子，故名燭影計，太祖元配賀后聞知其事，乃同世子德芳上殿爭位，太宗亦不敢與之爭。乃欲讓，後被潘洪阻止，賀后大罵，太宗無法，只得下位陪罪，封賀后為皇太后，賜以龍泉劍，上斬昏君，下斬奸臣，並三宮六院俱受賀后管轄，封世子趙德芳為八賢王，御賜金鑪，上打昏君，下打讒臣，文武百官犯罪先斬後奏，上殿不拜王，下殿不辭王，並代劍上殿，賀后至此，知不可挽回乃罷，豔葉自飾賀后，扮像雍容華貴，整重嚴肅，全劇為二簧戲，慢如瑤琴輕撫，玉磬悄擊，快如真珠走線，滔滔不斷，高如夜鳴金鐘，清脆

入耳，低如雨打芭蕉，句句動聽，總之即囉囉鶯鶯亦未必有此佳韻，全戲始終無懈，渾如一氣，嗜劇周郎，不可不聆此佳音也。

雪豔琴之女起解

劉雪琴

現在舉凡票友習青衣者，泰半皆以女起解玉堂春六月雪……爲基本戲，蓋以其幽揚悅耳，腔調新穎，全劇重唱之故，坤伶大王雪藝員豔琴，工青衣，演起解一劇，厥爲拿手，出場時簾內一聲苦哇，聲徹九霄，真有繞樑三日之概，即至走出，哎呀，則鶴鳴猿唳猶所不及，幾句二簧搖板，幽揚頓挫，悲哀動人，反二簧，則如黃鶯新啞，婉轉自如，兩段西皮快板，則似真珠走線，滔滔不斷，一句倒板，全場爲之振動，餘音可留三日，三句西皮慢三眼，則如夜擊金鐘，晨嚮玉磬，後幾句快三眼，行腔得意，清脆可聽，末二段西皮搖板，恰如瑤琴輕撫，動聽之至，總之全劇，如初寫黃庭，恰到好處，且豔琴扮像清秀，豔麗非常，身着紅衣，項代魚鱗盤頭柳，手捧銀索艾葉鏈，絕妙異常，令人觀之，幾不知身在何地，可見其藝術之表現耳。

雪豔琴之玉堂春

林雪厂

全部玉堂春共分二十目，爲標院定情，牀頭金盞，被趕出院，關王廟會，二次贈金，赴考被劫，鴉兒計賣，皮氏謀害，贖官受賄，蘇三起解，三堂會審，監會裝瘋，

評 劇

雙 豔 集

一〇一

評 劇

王劉釋嫌，復審明冤，貪賊罰捧，皮趙正刑，出衙宿店，潘劉提親，三世良緣，夫婦團圓，全劇準演二十刻，一日演全，坤伶泰斗雪豔琴，飾全部蘇三，前部花衫，後部青衣，實爲可觀，前部重做，後部重唱，非唱做兼長，絕不能勝任，雪藝員演來，真如初寫黃庭，恰到好處，可謂妙到秋毫矣，此劇嫖院定情，雪藝員表演得刻畫入微，關王廟會，一種憐愛情形，則如水銀瀉地，無孔不入，後起解歌來能使全場驚嘆，無不喝采，三堂會審，新腔倍出，直似嘖嘖鶯聲花外囀，出衙宿店，幾段唱工，則斬釘截鐵，並無藏奸脫空，使人拜倒，總之全劇，精彩百倍，使人百聆不厭，實偉大佳劇也。

雪豔琴之天河配

劉雲

天河配一劇，本爲應節戲，是劇遂屬神話，而頗有可觀，其中以蓮池沐浴一幕，爲全劇之最精彩處，舉凡名伶，至七夕均喜演之，坤伶大王，青衣泰斗，雪豔琴，爲女伶中之出類拔萃，第一流人物，演此劇時，豔琴自飾織女，扮像秀美綺麗，飄飄然似有騰雲之概，驟觀之，則莫辨天上人間也；蓮池沐浴一幕，使人神魂爲之飄蕩，不知身在何所也，並加以新奇佈景，五彩電光，將豔琴照於電光中，一舉一動，電光爲之繚繞，或紅或綠，或黃或藍，絕妙無比，卽當時真織女之蓮池沐浴亦未有此種精彩，真可令人事擗數載，思之尤在目前，末場天河相會，鵲雀登橋，亦甚可

觀，總之此劇以豔稗演來，精彩倍出，全劇無一處不令人愛看，即百觀尤無厭時，推其原理，則爲豔稗演劇一舉一動無不神似，將劇中人活畫而出，引人入勝，故有此種現像耳。

雪豔葉之廣寒宮

劉雲厂

廣寒宮一劇，又名麟骨牀，現代演者甚鮮，坤伶雪豔葉，迭排新劇，切喜舊劇新排，向各方搜集脚本，始將此廣寒宮一劇排成，此劇與唐王遊月宮有異曲同工之妙，經雪藝員演來，增彩百倍，豔葉自飾嫦娥，扮像嫵娜，如玉樹臨風一般，所有唱做，均至爐火純青之候，其舞蹈一場，絕妙異常，如飛燕驚鴻，一般無二，加以新奇佈景，綺麗服裝，使人不知爲人間天上，謹將其劇目列下，

兀良歹大操番兵，軍師定計獻修羅，外邦使臣進表本，晉天子金殿觀寶。
祁花俗討旨降獸，麟骨牀夢遊月宮，中秋節黎民慶賀，乞花子裝兔騙吃。
嫦娥仙子接晉王，在月宮大宴君妃，天庭內嫦娥獻舞，衆仙女大鬧花燈。

雪豔葉之驪珠夢

王鶴書

驪珠夢一劇，即爲全部遊龍戲鳳，爲雪豔葉拿手劇之一，此劇雪藝員，自飾李鳳姐，扮像艷麗動人，楚楚可觀，劇中一切表情，非常絕妙，即烏龍院猶所不及，幾段二

評 劇

雙 豔 集

1011

簧平板，幽揚悅耳，清脆動聽，所有說白則如鳥語鶯聲，嗚嗚送入耳鼓，與正德相見，將閨中幼女，漫爛天真一種性情，俱已表現出來，正德帝數次調戲，或知或不知，閃閃爍爍，愧怍忽忽，絕妙異常，又帶出一種嬌羞似怒似惱似悅似喜之態度，實在使人如身蒞其境一般，或有忘情者，幾不知身在何所也，可見其魔力之大，總之全劇或驚或喜，或怒或惱，皆表演得水銀瀉地，無孔不入，所有唱工，則至爐火純青之候，以雪藝員演來此劇，真可謂晚華第二也。

雪豔葉之盤絲洞

擁梨軒主

著名青衣花衫秦斗雪豔葉，前露其拿手驚人佳劇盤絲洞，軒主喜其藝術，蒞園敬聆繡幕一揚，鼓掌四起，彩聲絡繹不絕，余注視乃雪豔親王現於紅氍毹上矣，雪伶飾大蜘蛛精，扮像清秀，面帶媚色，能將妖氣露於眉宇之間，嗓音清脆，唱工做小雲，做派宗蘭芳，舉止台步，循規蹈矩，見唐僧時之羞嬌，送情眉目流轉，愛憐之心，露於眉際，浴池之舞，腰肢窈窕，凝脂飢骨，五色電光映照，使聆者目光輝煌，神魂動移，恰如身臨其境。未辨天上人間也，雪伶事親甚孝，人咸知之，豔葉色藝雙佳，以現時坤伶中，求諸一優秀多藝出類拔萃者，只雪伶一人矣，軒主深望雪伶用功勿輟，與四大名旦相奮鬪，將來不難得成一派也，詠霓勉諸。

雪豔棗之戰宛城

劉詠棗

戰宛城一劇，內容共分十二目，馬踏青苗，割髮代首，思春鬧鼠，兵敗投降，散步遇艷，打搶鄒氏，錯裏姻緣，賈詡設計，胡車盜戟，黑夜劫營，典章陣亡，張繡刺嬖，此劇文武代打，角色齊全，生旦淨末丑，無一不備，義務戲常演之，全國馳名，坤伶泰斗，雪豔棗演此劇自飾張繡之嬖鄒氏，扮像嬌艷美麗，楚楚動人，其中以思春一幕，表演得維肖維妙，令人神魂爲之飄蕩，真所謂水銀瀉地，無孔不入，絕妙已極，幾段唱工，幽揚悅耳，清脆可聽，刺嬖時之跪行及一個反吊毛，俐羅非常，若無根底者，決不敢問津，總之無論何戲，一經雪豔棗演來，爲之增彩百倍，不知諸公以此言爲然否。

雪豔棗之寶蓮燈

高雪琳

寶蓮燈一劇，爲生旦之重頭戲，非有真實之工夫者，厥難討俏，名伶四大名旦，程君玉霜，常演此劇，坤伶中演此劇最著名者，則推雪豔棗，雪豔棗演時，飾王桂英，扮像清秀，豔麗非常，並代出一種莊重大方之形狀，恰合夫人身分，其與劉彥昌訊兒之唱做，維肖維妙，且帶出一種慈母愛子之形像，真是初寫黃庭，恰到好處，後被劉彥昌逼得無法，錯言命秋兒去償命，及至思起不對，則話已出口，其後一

評劇

雙豔集

一〇五

狠心之作工，可謂獨到，真如水銀瀉地，無孔不入，所有一切唱工，幽揚頓挫，委實可聽，恰似瑤琴輕撫，金鐘慢擊，佳韻真不可多得，總之全劇，精彩倍出，豔琴演此劇可贈之四字曰「黃娟幼婦」。

雪豔琴之雪艷娘

錢雪山

雪豔娘一劇，又名一捧雪，全劇分四大目，搜盜，法場，刺湯，名伶程艷秋，擅長此劇，為其拿手之一，雪豔琴為坤伶中之出類拔萃，有數人物，工青衣，演此劇與玉霜不相上下，每演時觀者爭先購票，均以一觀為快，豔琴飾劇中主角雪艷娘，扮像嬌娜娉婷，清秀嬌麗，以審頭時之作工，表情如畫，見陸大人以扇示以刺字，轉悲為喜，頗能領悟其中之意，刺湯時之形容及作工，絕妙異常，令人觀之，精神為之一暢，與腕華演貞娥刺虎有異曲同工之妙，總之此劇以雪豔員演來，全劇無懈可擊，渾如一氣呵成，非常絕妙，實佳奏也。

雪豔琴之金山寺

止 方

余自研究崑亂十數年，每觀伶人偶演崑曲，均唱不如做，因崑亂唱功完全不同，唱時如略不仔細，即覺無討好希望，前往吉祥看該伶之金山寺，扮相清秀，維妙維肖，值第一場唱醉花陰，本係散板，甚不易唱，不想詠霓將此段笛板拖收極恰，白中有

之鑼鼓，念時絲毫不亂，氣口甚好，次段爲喜遷鶯上三眼板，隨唱隨做，喉音清亮，至數段唱完，均無遺板漏詞之處，後起打，四股當及，快鎗等場，武功純熟，大有萬夫不當之勇，可見每日用功如何，方得此成績，真爲坤伶中之泰斗，不愧也。

雪豔舫之武家坡

李雪軒

武家坡一劇，爲薛家八齣之一，此劇只重生旦，且無其他配角，倘無真實之工夫，絕難討俏，坤伶雪豔舫，演此劇頗爲不惡，自飾王寶川，扮像幽嫻靜秀，有大家風，簾內一句倒板，聲徹九霄，四座驚嘆，幾句三眼，幽揚悅耳，腔調翻新，與平貴之對白，非常緊湊，後對唱元板，節節可聽，快板如真珠走線，滔滔不絕，其餘則如黃鶯嚶嚶，非常動聽，所有作工，如身臨其境一般，可云妙極，總之此劇，爲青衣唱工戲，以豔舫演來，恰合身分，全劇始終無懈，渾如一氣呵成，噫嘻，妙矣哉。

雪豔舫之胭脂虎

黃雪齋

胭脂虎一劇，又名會稽城，妓女捉寇，爲花旦戲，全劇重做，唱則次之，坤伶雪豔舫，善飾該劇，自飾石中玉，扮像艷麗，嫵媚風流，見王行瑜之作工，非常絕妙，敬酒時，令人銷魂，後見大人其一種伶牙俐齒，清眸動聽，與大人對答節節進逼，

評劇

雙豔集

一〇七

評劇

語語能答，八面玲瓏，恰到好處，後與賊兵對敵，設計擒賊，表演得維肖維妙，所有一舉一動，恰合身分，其餘配角，無須贅述，總之全劇，精彩倍出，可觀已極，實偉大佳劇也，今泚筆寫來，聊補篇末，所評是否有當，尙祈明公指教。

雪豔舫之彩樓配

王雪樓

彩樓配一劇，爲青衣之重頭戲，內分花園贈金，彩樓擇配，二天幕，因此劇歡迎者較少，以故演者甚鮮，坤伶雪豔舫，間或一演，自飾王寶川，扮像雍容華貴，艷麗動人，上場引子，及坐場詩，清脆非常，所有念白，字字入耳，幾句西皮慢板，如夜擊金鐘一般，後改二六，幽揚悅耳，另有一番風味，其見平貴之作工，面帶姣羞，有令人不可思議之妙景，活畫出一個千金小姐之狀態，後拋球時別有一種佳境，筆難描寫，閉目思之，與他人所演，迥然不同，真妙不可言，總之此劇，以豔舫演來，精彩倍至，令人觀之不厭，其藝術亦可想見。

雪豔舫之南天門

鄭雪月

南天門又名走雪山，全劇唱作並重，非有根底者，絕不敢嘗試，男伶四大名旦，程艷秋演此劇，最爲著名，惜近年來未見一演，其次則爲王幼卿，演此劇甚爲討俏，女伶中除豔葉外，則爲雪豔舫，演此劇頗合身分，自飾曹小姐，扮像儒雅清秀，頗

有大家千金之風，一舉一動，均合劇中人之身分，所有做工，令觀衆幾疑爲身臨其境，忘却戲，全劇唱工，幽揚頓挫，應節合拍，無一絲走板，老到極矣，其佳處，及燕語鶯聲，尤所不逮，更配以硬老生，相得益彰，凡願曲家，均不可不飽此耳福也。

雪豔舫之六月雪

劉雪影

六月雪一劇，爲全部金鎖計中最精彩之一幕；程玉霜演此劇最爲著名，學之者甚夥，惜無一人能討俏，在坤伶中只有一雪豔，演來此劇能與玉霜不相上下，其次則爲其乃姊雪豔舫也，豔舫演此劇自飾寶娥，扮像清秀，滿面愁容，形容於眉宇之間，出場幾句二簧搖板，則如瑤琴輕撫，聽之入耳，哭板如鶴唳猿啼，令人隨之泣下，一大段二簧三眼，幽揚頓挫，新腔百出，法場之反二簧，如夜擊金鐘，晨鳴玉磬，亦未必有此佳韻，總之全劇無一處不討俏，無一處不精彩，洵佳劇也。

雪豔舫之汾河灣

沈雪橋

汾河灣一劇，又名打雁進窰，伶界大王梅蘭華博士演來此劇，有獨無偶，在美國會演數次，易名爲「隻男鞋」，很博美國士女歡迎，四大名旦荀慧生演來此劇與蘭華不相上下，惟不常露演，坤伶雪豔舫善演此劇，飾劇中主角柳金花，扮像貞靜嫺敏

劇評

雙豔集

一〇九

評 劇

，舉動大方，頗合劇中人之身分，其出場幾句元板，非常動聽，後之搖板，真字字送入耳內，後進窺見仁貴搜出兒子男鞋故意用話氣彼之念白，句句帶神，如真事一般，總之此劇，全場無懈，如一氣呵成，以豔舫名伶演名劇，真不可不聆也。

雪豔舫之玉堂春

劉雲厂

玉堂春一劇，又名三堂會審，此劇乃爲青衣重頭戲，全劇重唱，四大名旦程艷秋演此劇最著名，坤伶雪豔舫，亦擅長此劇，自飾玉堂春，扮像秀麗幽靜，體態輕盈，一舉一動，演來恰合身分，出場幾句搖板，幽揚頓挫，委實可聽，其餘倒板三眼快板，均應節合拍，不錯絲毫，句句送入耳內，清脆無比，其跪唱時之作工，非常絕妙，兩手形容，粉面含羞，煞是好看，後知巡按爲王公子，欲認又不敢，那一動輒轉不定之狀態，形容於面上，總之全劇無一處不妙，無一處不佳，誠傑奏也。

雪豔舫之長板坡

許雪春

長板坡一劇，爲武生重頭戲，然青衣亦非常重要，以故小樓演時以關麗卿配之，程艷秋偶然亦與周瑞安演之，可見其重要，坤伶雪豔舫則亦常與周瑞安同演此劇，自飾糜夫人，扮像神似，於秀麗中帶出一種驚慌失色之神情，可謂妙矣，其中箭之做工，逃走之形狀，表演得如初寫黃庭，恰到好处，其餘唱白，清脆動聽，爲聲燕語

亦不逮也，後投井時能令觀衆失聲呼救，幾疑其爲眞事也，總之此劇青衣遂爲配角，然其唱作，亦甚不弱，以雪伶演來，則精彩倍出，眞佳作也。

豔琴豔舫之雙姣奇緣

尹雪芬

雪豔琴字詠霓，所有藝術，均至爐火純青之候，故在女伶中，得有坤伶大王之雅號，其姊豔舫，字蕙君，唱作色藝稍遜乃妹，在坤伶中亦爲不可多得之人材，常與乃妹配戲，二人相得益彰姊妹同演之戲甚夥，僅舉雙姣奇緣一劇談之，雙姣奇緣卽爲全部玉鐲記，若分二次，上半部則名拾玉鐲，下半部則名法門寺，全劇共二十四幕，爲拾鐲，調情，逼破，誑鞋，惡詐，投親，刀傷，屈招，送頭，滅跡，公堂，監會，送飯，定情，婚配，寫狀，拈香，廟堂，鳴冤，傳訊，驗屍，捉文，大審，團圓，準演十六刻，幕幕有聲有色，豔琴自飾宋巧姣，扮像眞淑靜秀，幽艷嫵麗，一舉一動，恰合身分，其中以公堂監會兩幕最爲精彩，其唱則如黃鶯新嘯，清脆可聽，其白則如夜鳴金鐘，幽默動人，廟堂之一大段西皮三眼及轉二六，則如初寫黃庭，恰到好處，其餘做工，無不深合巧姣身分，豔舫前部孫玉姣，拾鐲，調情兩幕，有聲有色，表演「閨中幼女不知春」而又似有情，反而無情，眞妙到秋毫，扮像頗似小家碧玉，後部劉媒婆扮像時髦，風騷動人，不在連泉之下，其餘角色，姑不誌之，總之全劇一氣呵成，無懈可擊，誠佳劇也。

豔琴豔舫之梅玉配

李雲生

梅玉配一劇，爲著名老伶工王瑤卿之拿手，後傳之於名伶尙小雲，很博社會人之歡迎，原此劇偏重於作，唱則次之，富連成社亦尙演之，小雲演時，向分兩次連台，由去年起改爲一次演全，頗得顧曲諸君之讚許，坤伶大王青衣秦斗，雪豔琴及其姊豔舫，最近亦由瑤卿先生傳授斯劇，會演數次，首亦分兩次出演，後始一日演全，全劇不減一場，不抹一詞，很得諸君之熱烈歡迎，此劇豔琴自飾蘇少夫人，扮像秀麗嫵媚，嬌艷非常，服旗裝，頭兩把，白口清脆，字字入耳，對於蘇老員外，蘇老夫人，真如婆媳一樣，所有禮節，均如內府，看待姊妹，即體貼關心，姑嫂如真，所有表情，俱臻佳境；其中以少夫人疑心小姐之病奇怪，口言染病，而渴食反不見減少，丫鬢又稟告小姐便桶內之糞，非似小姐所便，少夫人便令丫鬢至開飯時，稟彼知道，後開飯時丫鬢稟知少夫人，少夫人隨至小姐院中偷窺情形，事遂破露，原小姐綉房中藏一男子，蘇少夫人便悄悄而去，以窺聽時之神情，完全表於面上，絕妙無比；後又至小姐綉房，假言與小姐收珠花，向小姐索鑰匙開櫃，小姐心中懷着鬼胎，不肯付彼，少夫人以戲言相逼，小姐無奈方取出付彼，以二人相索，少夫人緊逼，小姐被擠無法，作得維肖維妙，情景逼真，後將櫃門一開，徐公子廷梅探出身來，一見不是小姐，吓得亡魂皆冒，敢緊退回頭去，小姐也大驚失色，先時少夫

人是滿面笑容，此時少夫人忽換了一付嚴厲的面孔，厲聲將徐公子喝了出來，徐公子吓得跪在地下，苦苦哀求，小姐也嚇得跪在地下，一語不發，滿面含羞，春山雙鎖，夫人一聲冷笑，恰如真事一般，及當時亦未必有此佳境，忽一言說道，好個千金，好個小姐呀，則使人滿身毛孔皆豎，後公子及小姐形容幾天之所作事情，絕妙無匹，總之全劇精彩百倍，能使願曲者百觀不厭，豔舫飾小姐蘇玉蓮，扮像清秀，頗合大家閨媛身分，姊妹二人配搭整齊相得益彰，余贈之曰「藝苑雙豔」，當無愧也。

豔琴豔舫之十三妹

劉紫英

十三妹又名兒女英雄傳，乃是前清軼事，其中要目大概分害何杞，紅柳村，悅來店能仁寺，青雲山，弓硯緣，演者或分二次演唱，或一次演全，亦有擇其尤者演之，劇中以十三妹何玉鳳爲主，張金鳳爲賓，坤伶泰斗雪豔琴嘗演斯劇，爲張彩林所授，取荀慧生之長，補己之短，全劇貫串一氣，實偉大佳劇也，豔琴飾劇中之十三妹，由悅來店出場，頭披紅風領，前面一朵大紅絨球，自穿紅緞緊衣，紅緞緊褲，紅緞小靴，配以粉面玉容，如出水桃花相似，漂亮極矣，台步大方，身體伶俐，說白清脆，作派週到，能仁寺 裝束仍舊，舉止伶俐，走動如鹿伏鶴行，一點聲音皆無，雪豔舫飾張金鳳，扮像清秀，閨閣弱質態度，舉止不凡，頗有大家名媛之風，在

評 劇

雙 豔 集

一一三

評劇

寺中與安公子相見，何玉鳳是磊落大方，張金鳳是嬌羞滿面，十三妹作媒之白，有若真珠走線，滔滔不斷，清脆可聽，或喜或怒，或笑或惱，完全表現於眉目之上，張金鳳欲言不言，欲允不允，妙不可言，青雲山十三妹見安學海之說白，二人對答如流，針鋒相對，動聽之至，後至無可奈何，方始點頭，隨易全身素服，則如野鶴閒雲，另有一番景況，弓硯緣張金鳳以言相勸十三妹同嫁安驥，或正言厲色，或嘻笑玩耍，千方百計，十三妹方允，入洞房之嬌羞滿面，兼身穿紅衣，鮮明異常，真如新婦一般，戲耍小偷，滑稽異常，總之全劇，以豔葉飾十三妹，恰合身分，扮像嫵媚伶俐，艷麗無比，全部唱作說白，完全至爐火純青之候，實偉大綺麗之佳作也。

豔葉豔舫之廉錦楓

趙雪圃

廉錦楓，取材於鏡花緣，爲梅博士腕華之拿手劇，其中劇情爲唐敖及林之洋多九公航海，行至某處，忽然有人喊救，趕至該處一看，原來是一隻漁船上，綁着一個很美麗的女子，旁有一漁翁，唐敖訊其故，漁翁告以因打魚未着，從水裏網得這樣一個女子，所以要將她賣了，也算發個利市，唐敖見那女子很是可憐，乃把與漁翁數兩銀子，將女子留下，那女子向唐敖等衆人，叩謝相救之恩，唐敖訊其因何被那漁翁網着，並姓字名誰，那女子落淚道，姓廉名錦楓，家中老母多病，每日入海取參

，以供養老母，因一時失神，致被縛着，得蒙相救，感恩極矣，此時仍須入海取參，說畢，即翻身入海，爲時甚久，始見出水，只見那女子，喘息不定，手捧一顆明珠，贈與唐敖曰，無以爲報，因在海中見一大蚌，相執甚久，已將其殺死，得此明珠，聊表寸心，唐敖無法推辭乃受之，此劇始終，坤伶雪鬘，亦有此劇，頗能與隴華頡頏，此劇鬘飾廉錦楓，扮像清俏，秀麗無比，（見本集廉錦楓之照片）全劇唱作，已至爐火純青之候，猶以海中捉蚌一場，加以新奇佈景，五彩電光，更爲出色，其姊鬘飾與之配演蚌精，扮像維肖維妙，活似蚌精，（見本集之照片）與廉錦楓相抗之作工，尤爲獨到，總之此劇，無一不美，無一不妙，洵佳劇也。

鬘 葉 舫 之 花 田 錯

詠雪主人

花田錯一劇，爲名伶荀慧生之拿手佳劇，全劇穿插緊湊，可觀之至，荀外只有坤伶大王雪鬘一人而已，他人演之，絕難討俏，鬘演此劇，自飾春蘭，扮像俊秀佳麗，風流窈窕，一舉一動，能將一伶俐聰明之丫鬘活畫於台上，如渡仙橋之磨墨，贊字，破美，及綉樓假嚇公子等場，均能體貼入微，表現無遺，所有唱白，清脆異常，大有黃鐘大呂之概，其姊鬘飾與其配演小姐，紅花綠葉，相得益彰，其劇情爲有劉員外者，有女才貌出衆，尙未擇配，時值花田勝會，令婢春蘭，陪女出遊，並囑物色如意郎君，主婢二人，奉命相婿，適有下機者，湘鄉人，甲午舉人，懷才不

遇，設賣字攤於花神廟前，藉以糊口，劉女見之，頗屬意焉，命婢春蘭以求書扇爲名，互通款曲，春蘭本可意人，早知小姐用意，臨去與卞生吐實，囑生守此勿去，當有好消息至，主婢返告員外，劉即遣僕招卞，僕忽引一黑漢至，黑漢名小霸王周通，先亦曾求生書扇，乃往酬筆資，適卞不在，蓋店主邀去爲人作楹聯耳，周遂冒卞生名至劉家，舉家見之皆驚甚，劉無奈以三百銀付周，勸其另娶，周怒以三日限娶親，至是劉夫婦遣責春蘭，春蘭不信，親自去探，卞生果在，春蘭乃命裝賣珠花女子，翌日引之入閨，而周通則前來搶親，錯將卞生搶去也，此劇始終。

豔艷舫之御碑亭

侯惠泉

御碑亭一劇，內分金榜樂，大團圓，此劇係有王有道者，妻孟月華，妹王淑英，因逢大比之年，王前去赴考，命孟月華姑嫂二人看守門戶，清明節孟月華之父母命得祿接孟回娘家祭祖，孟乃同得祿同往，至家叩見父母，祭祖畢，乃急欲回家，得祿裝腹痛不放孟去，孟無法只得設計逃回，行至中途，不料大雨傾盆而下，乃至御碑亭上避雨，適有一舉子柳生亦因上坟遇雨，亦至御碑亭避之，男女二人守至一夜，并未交言，雨住天晴，生去孟亦回家，淑英詢其因何夜中趕回，孟告以前情，淑英與之要笑，孟規之，乃自去歇息，不數日有道考畢回家，淑英與之開門，孟因遇雨得病，未得迎接，王詢淑英爾嫂之病，因何而起，淑英乃以實言告之，王疑孟與柳

在亭中發生關係，不由大怒，乃寫休書，訛言孟母染病甚烈，遣之去，不數日，榜發，有道得中，隨拜老師，會同年，柳亦仲，二人塵中道出前事，有道方悟已錯，乃至孟家負荆請罪，將月華接回，有道作主將淑英配之柳生，此劇告終，此劇豔葉飾孟月華，豔肪飾淑英，二人各盡其妙，所有唱白，字字入耳，非常動聽，一切作工，維妙維肖，神似已極，名伶演名劇，精彩倍出，凡嗜周郎者，不可不一觀佳奏。

豔葉豔肪之五花洞

蕭雪友

五花洞一劇，本非大戲，自義務夜戲提倡以來，頗爲風行一時，有四五花洞，有六五花洞，有八五花洞，甚至有十二五花洞，劇情仍舊一樣，不過真假潘金蓮，及真假武大郎，多寡以定，如每角四個，則貼四五花洞，每角八個，則貼八五花洞，如此類推，及便增到二十，也無甚關係，其中劇情，乃武大代領媳婦潘金蓮尋找武二，行至中途，被五花洞妖精看見，乃變成假武大及假潘金蓮，與真武大等搗亂，四人至一處，真僞莫辨，乃至縣衙告狀，請求公斷，知縣吳大破，無法可辦，適包龍圖行至該處，吳知縣乃稟知此案，包公親審，亦難分真假，適張天師過衙，包公告知其事，張天師遂令法官及天兵天將大堂圍住，包公方審出真假，妖精知事不妙欲逃，終被天師拿獲，此劇告終，豔葉演此劇飾真潘金蓮，豔肪飾假潘金蓮，扮像均

評劇

雙 豔 集

一一七

評 劇

一樣，一切唱作，亦爲一律，即觀劇人亦莫辨真僞，至露原形時，觀者方能明白，可見其藝術之地位已到何處也。

豔 琴 豔 舫 之 虹 霓 關

陳雪梅

虹霓關一劇，又名東方氏替夫報仇，演此劇者，須要青衣花衫兼長，文武唱作俱佳，方能稱職，否則絕不能討俏，坤伶泰斗雪豔琴及其姊豔舫，演此戲恰合身分，豔琴前本飾夫人爲青衣，出場，扮像儒雅，清秀艷美，後文禮陣亡，改換素服，則貞靜幽嫻，如閒雲野鶴一般，幾段唱工，則如鶯啼燕囀，清脆動聽，在陣上見伯黨之作工，非筆所能形容，那一種憐愛之心，表現於眉宇之間，表演當時東方氏之水性楊花，則維肖維妙，形容造盡，後部飾丫鬢爲花衫，扮像則窈窕俏麗，將一種天真爛漫之性情，完全做出，令人叫絕，見夫人遞茶之作工，妙到秋毫，漂亮極矣，叫夫人殺伯黨與老爺報仇，那一種頑皮，形容得水銀瀉地，無孔不入，真爲他伶所不及，豔舫飾後部夫人，扮像亦甚美麗，頗合身分，手捧伯黨之花，思春那一種作工，絕妙異常，凡一切喜怒哀罵，無不傳神，此劇以豔琴豔舫演來，可謂有獨無偶也。

題 贈

藝苑雙豔
 辛未秋日
 雙柳齋主為
 雙豔集補璧

雙 豔 集

雙葉 女士清鑒
 雙鳳聲清
 劉雁聲贈

惠詠 君覽 女士雙鑒
 雙豔 雙絕
 霓羽社主任蕭潤田題

一 二 九

豔 葉 藝 員

坤 伶 泰 斗

擁 梨 軒 主 題

雪 豔 賢 姊 妹 雙 鑒

風 花 雪 月

張 次 溪 贈

豔 葉 賢 姊 妹

寬 葉 詠 豔

張 笑 俠 題

豔
艸
姊妹英鑒

絕代佳豔

王鶴書贈

雙
豔
集

詠
君
覽
女士清覽

盛代元音

侯惠泉題

豔
艸
女士雅鑒

葉韻舫清

淡竹居士題

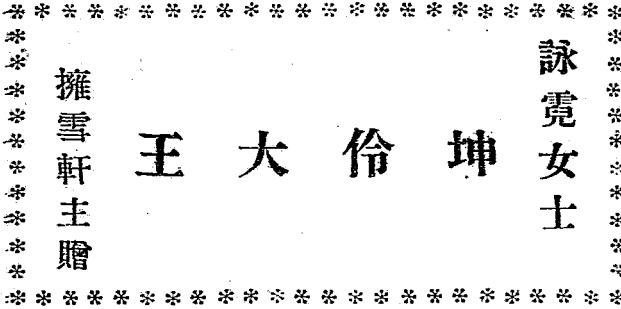
一
二
一

雙 豔 集

詠霓女士

王 大 伶 坤

擁雪軒主贈



一 三 二

詠 惠君 霓女士清鑒

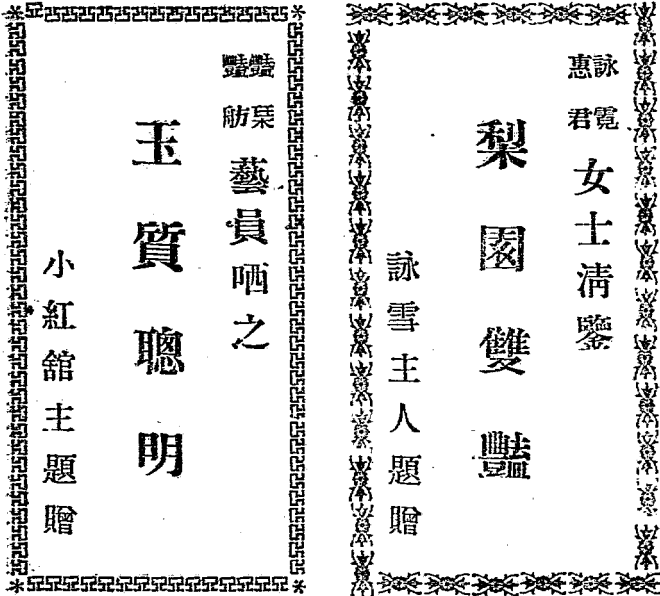
梨 園 雙 豔

詠雪主人題贈

贊 榮 藝員晒之

玉 質 聰 明

小紅館主題贈



詠霓女士

雪膚花貌

李志齊題

惠君女士

玉潤珠圓

黃雲英題

雙
豔
集

雙
朥
姊妹

永新一曲

馬增壽贈

詠
君
女士

絳樹雙聲

徐鳳山贈

一
二
三

雙 豔 集

豔 舫 榮
女士笑正

仙 音 共 賞

雪 厂 題 贈

豔 舫 榮
藝員惠鑒

國 豔 斯 榮

菊 笙 題 贈

一 二 四

詠 霓 女士青鑒

玉 潔 冰 清

劉 紫 英 贈

豔 舫 藝員清覽

態 儀 萬 方

林 兆 賢 題

贈題

豔葉賢姊妹鑒

藝苑二喬

張菊隱拜題

豔葉女士政之

藝冠羣芳

劉景雲拜贈

雙豔集

豔葉藝員

豔影葉聲

劉詠琴題

惠君女士

豔質惠心

韋景生題

一二五

豔琴女士清鑒

菊國砥柱

黃艷霞贈

豔琴女士清鑒

雪豔親王

尹秀雲贈

豔琴女士清鑒

鳳毛麟角

楊子香贈

豔琴女士清鑒

妙舞清

王桂

.34

