

昭和十二年六月十日第三種郵便物認可
 昭和十五年三月十五日發行(每月一週十五日發行)
 第四卷第三號(通卷第三十五號)

滿文版

滿洲特產月報

目次

- 表紙題字……丁 登 修
- 原 抽 書……甲斐己八郎
- 切望道義的商行爲(卷頭言)……………松 島 鑑……………(三)
- 關於法國方面的大豆市場……………坂 本 直 道……………(四)
- 興農合作社之設立及其將來……………矢 立 鶴 一……………(九)
- 中國之戰後農村與肥料問題……………曾 和 弘 尚……………(六)
- 主要糧穀收買價格實行提高…………………………(三)

國內外特產情報

- 關於膠袋及麻線公定價格之改訂……………(三)
- 日本配合飼料禁止使用生煤……………(三)
- 日本之豆餅配給機構……………(三)
- 日本有機質肥料會社配給懇談會……………(三)
- 日本之米與飼料之實行交換……………(三)
- 日本之無機肥料之一元化的統制……………(三)
- 日本農林省發布米糠統制令……………(三)
- 中國華中製油工業聯合會於上海成立……………(三)
- 中國天津輸入日本產小麥粉之實績……………(三)
- 滿洲大豆中央配給組合聯合會結成……………(三)

- 國內外特產市況……………(三)
- 特產經濟日誌……………(元)
- 本會報……………(四)
- 滿洲特產統計……………(五)

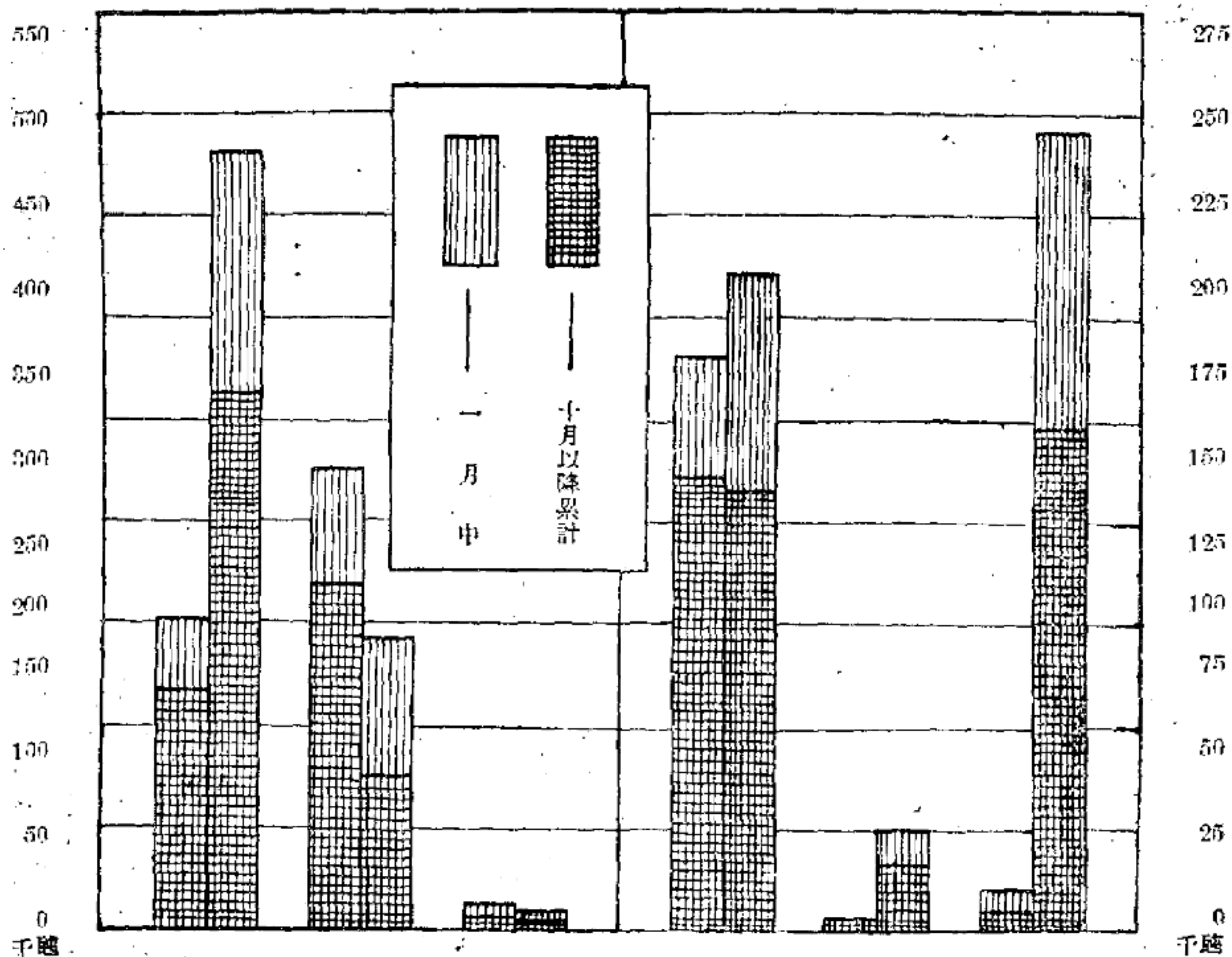
滿洲特產中央會

康 德 七 年
 三 月 號

康德7年1月中及6年10月以降三品輸出額

三品輸出額

大豆輸向國別輸出額



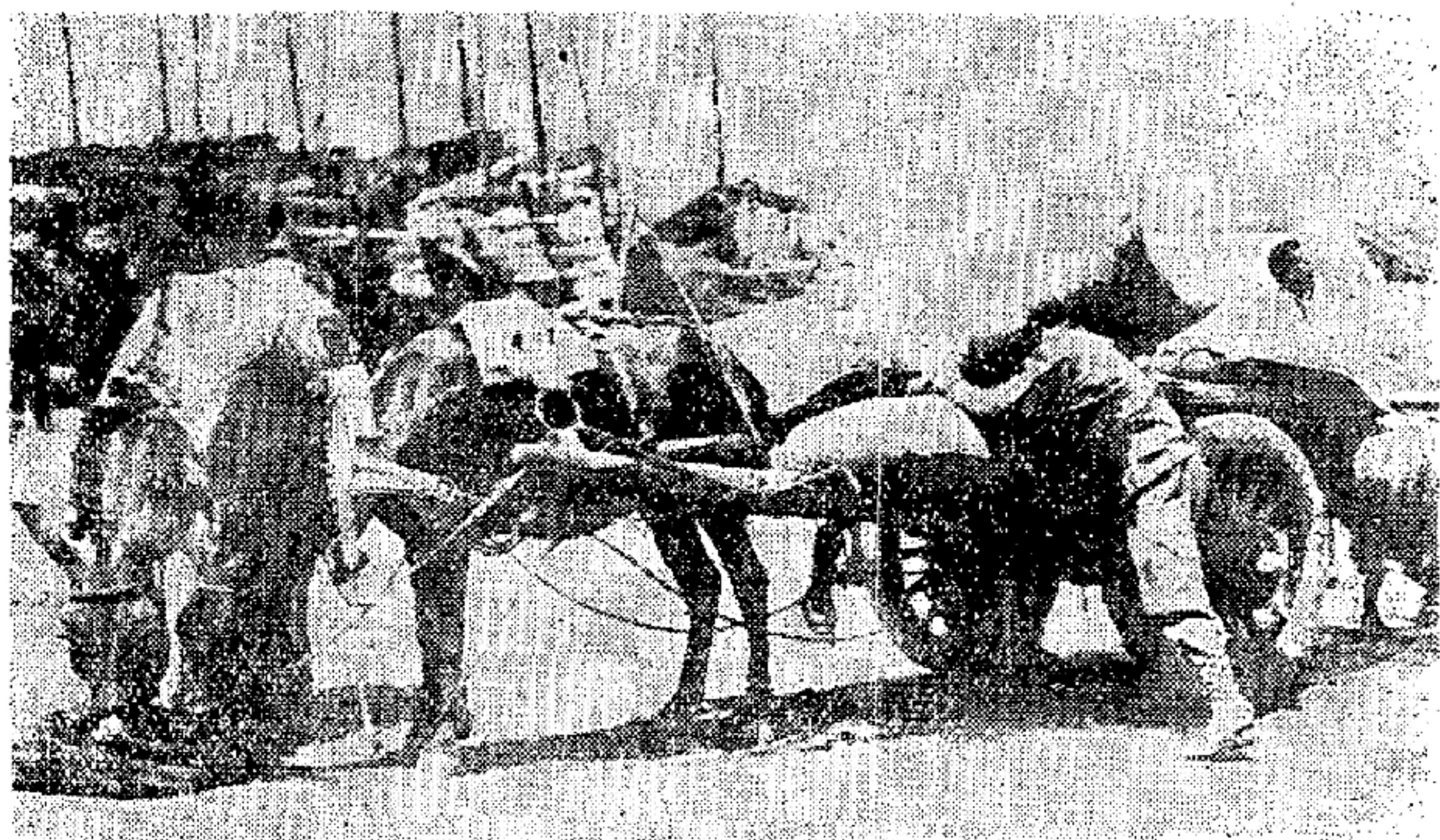
大豆 前年 本年 豆餅 前年 本年 豆油 前年 本年 日本 前年 本年 中國 前年 本年 第三國 前年 本年

康德6年10月以降三品輸出額比較表

(單位 噸)

輸向國	大豆		豆餅		豆油	
	前年度總額	7年1月	前年度總額	7年1月	前年度總額	7年1月
日本	929,406	58,742	928,246	112,872	3,028	84
中國	118,828	1,700	122,262	—	30,991	1,399
第三國	1,097,512	9,292	21,496	324	26,356	1,574
合計	2,136,746	68,734	1,072,166	114,197	60,375	3,057

備考 1. 依據本會速報 2. 前年度係5年10月—6年9月輸出數量 3. 比率係對前年度之百分比



(上市)

切望道義的商行為

松島 鑑

在戰時體制下，以有限物資充作異常消費的軍需，那更不必說，就是爲了對國民一般實行公平的分配起見，亦自有依國家意志的、確固不動的計畫的、統制之必要。這是無待乎多加解說的事情。尤其是像滿洲國這樣、所採的經濟形態、是日滿一體的經濟形態、更加和中國不論在歷史上或在地理上、都處於有着經濟的循環性的場合、在現下的非常時局下、所行的物動計畫、對於事變的推移、新秩序的建設、都有着極大的作用和影響、物動之成否、實在可以說是事變解決上的重要之鍵、而物動之能否正確運行、却又在於國民全體之是否能深切認識國家的目標而站在協同動作線上。

在實際來觀察近來實情、關於統制經濟的一大變革、雖不免有使業界一時迷於歸趨之點、可是、在另一方面、政府對處這過渡期的溫情政策、竟至使一部份的人們脫離了統制、因此之故、政府爲了企圖是正統制軌道起見、所行之設施、更影響到業界的動向、結果政府復不得不更出以次階段的方策。今日回顧既往、令人不能不感到如果業界能在最初即認識國家的意圖、實行爲公忘私的盡忠行動、那麼、諸般統制、亦決不至會引起這樣像走馬燈似的交互循環的強化。

總之、在國家非常時、物資的增產、固然是不待言、就是關於其消費流通、亦自應期其公平的分配、這時國民全體、對於國家所行之施設、自應捨去一己之私利、爲全體的福祉而從事協力。至於基於私利的行爲、因其有亂國家之施設、如威脅一般大眾生活、累及國家之民心收斂等、那是非嚴加抑制慎之又慎不可。

處於非常時下的商工業、不應單以未遭法網爲滿足、如果那樣、那時只以巧避法網爲能事結果乃自己把自己逐於業界圈外、等於自掘墓穴而已。惟有懇切念及於國家全體而基於高的道義的商工業、那纔是今日所切望不已的非常時下的商工業。

關於法國方面的大豆市場

坂井直道

滿洲大豆的擴張歐洲銷路、爲了獲得外國貨幣的目的、實在

是最爲重要的一件事情。可是、正在那努力調查和宣傳的當兒

無巧不巧偏逢着今次歐洲大戰的勃發、同時對德國輸出的因

爲輸送困難而激減、那亦是可以豫想的事情、當這時候、必須

向德國以外的其他國家去設法擴張銷路、那是愈益成爲急不容

緩的了。

這里、對於這事早就在着手調查的工作、其中的一端、是使

這里的囑託法國人皮納麗、去調查關於法國之內的大豆市場情

形、把調查所得、綜合的加以整理、以供我國內關係各界的參考。

大豆問題、乃是法蘭西實業界及政府當局都很爲關心的問題。

關於對本問題的意見、在經濟學者、農學家、油脂原料輸入

業者、和政治家之間、雖然未必一致、但是我打算在檢討是否

具有增加滿洲大豆輸入可能性的以前、先把所接到種々意見、

在這里介紹一下。所以然者、是因爲參照這些意見之後、可以

引出與滿洲大豆輸出的發展的利益、極爲合致的結論的緣故。

由技術的見地觀察大豆問題

法蘭西農業當面的重大危機、數年來在識者之間早成爲問題

這是因爲法蘭西的農業、不拘是怎樣在增加其機械的手段、而

耕種面積、却總是像左表那樣、顯示着一種很可憂慮的減退。

種別	一九一〇年	一九三五年	比較增減 (單位 頃)
小麥	六五八四〇	五三三六〇	一三、四八〇(減)
裸麥	一三五八七〇	一四七九七〇	八、〇九〇(減)
燕麥	三八六七八〇	三二、八四〇	五、八四八(減)
大麥	七、八一〇	七、三三〇	四八〇(減)
玉蜀黍	四九、〇五〇	四三、五三〇	五、五二〇(減)
蕎麥	五、七九〇	二、九〇〇	二、八九〇(減)
油菜	三、九三〇	三、三三〇	六〇〇(減)
罌粟	一〇、九三〇	一、七〇〇	九、二三〇(減)

由右表觀之、一九三五年與一九一〇年比較、在總面積減少

二百九十二萬五千六百一十陌。於製油植物的栽培面積方面、

減少三萬八千零九十陌。但是因爲集約經營的發達的結果，如一九三八年的小麥生產額，屢屢呈示過剩，法國之內市場殊有難於充分吸收的樣子。

於是法蘭西的農業，如果不能發見新的栽培植物的話，那沒有法子，恐怕還有數千陌的栽培面積，非放棄不可吧？在現在狀況之下，法蘭西的農業，小麥啦，甜菜啦，雖都呈有生產集中之觀，但是，無論如何，對於對應農業經濟上必要的，新工業方面使用的農作物的發見，依然還是必要。

鑑於市場的已達於飽和狀態，小麥的栽培若增加至今日以上的程度，那是不可能的事情，甜菜的生產也是一樣，早已是達到了極限點。

這樣的事態既擺在當面，於是，獎勵栽培油原料作物的意見，頓見擡頭。這些論者之間，特指出植物油充作重油動力機燃料使用的可能性。在法蘭西的權威者之間，徵諸關於植物油充作燃料使用的許多經驗的結果，認爲法蘭西今後若大量生產製油植物，可以成爲植物油主要生產國之一，於是燃料資源可以在自己國內獲得而確保。這種意見頗爲盛行，似已爲一般所容認。

這原則上的問題，且放在一邊，而植物油之中，橄欖油、核桃油、菜子油、向日葵油、罌粟油等，都因爲原價很高的關係，

到底不是能設適合充作燃料油的條件，反之，把大豆油來充作燃料油使用，其可能性，殊爲一般所承認，對其將來，都是有興味地在注視着。

於是，對於大豆問題的研究，在法蘭西，亦大爲熱鬧起來了。尤其是德意志的注力於大豆栽培這件事，更加使法蘭西增大其對大豆問題的關心，這亦是不容否認的事情，實際，德國不僅祇是極東大豆最大的輸入國，而且也是歐洲最初的大豆栽培國。在保加利亞國的蘇非亞地方創設「保加利亞大豆生產輸出株式會社」的，是德國。其生產的大豆，出了比較歐洲市場還高的價格收買的，亦是德國。在羅馬尼亞內獎勵大豆栽培的「蘇歇脫·蘇牙」大豆公司，乃是由德國的資本而創設。另外有一個「蘇歇脫·布朗達」大豆公司，是由捷克系資本而成立。羅馬尼亞大豆的對德輸出，是按照物々交換的基礎施行。

一九三七年度保加利亞向德國輸出的大豆，約爲一萬瓩，這差不多乃是該國生產額的全部。（該國一九三七年度大豆生產額爲一萬一千九百二十五瓩）

羅馬尼亞大豆的總生產（二萬五千瓩）約五〇％是輸往德國。徵諸德國的實績，歐洲生產大豆的含油率，比較滿洲大豆，滿洲大豆的含油率在一五％乃至一七％，反之，歐洲產大豆含油率，竟在一七％以至二二％。

鑑諸此等結果，以致法國各農事研究所遂亦着手獎勵大豆之栽培，依據迄至今日之成績，移植研究的時代，早已過去，在法國的無論甚麼地方，可以說都能栽培大豆。

例如「蘭德」「賽特拉爾」「阿爾沙斯」「奧滋」「魯爾」「瑪爾諾」

「加龍納」「謝朗特」等地方，其所經過的試驗栽培，都收有很大成功，茲將其收穫成績摘錄如次（每陌收量 担）

蘭 德	11000	魯 爾	11800
奧 滋	11000	賽特拉爾	11500

不過，在這些地方的試驗栽培中，其原價却非常高額，尤其是在像蘭德等農業動力化未發達地方，更是格外高率。各地大豆栽培費如左。

（每陌單位法郎）

蘭 德	3000	瑪 爾 諾	1500
奧 滋	1100	賽特拉爾	1100
魯 爾	11000—11500		

因此農業當局所定的標準價格為一千五百法郎。法蘭西大豆的含油率，和德國所得的結果大致相同。於是對於遠東產大豆約一五%的含油率，一般歐洲大豆却具有一七%乃至二二%的含油率，這似乎已是無疑的事實。

又經法政府當局實驗的結果，已確認大豆油的充作燃料使用是具有絕好的品質。

於是，關於法蘭西的栽培大豆，在技術家方面，遂到達了

「法蘭西農業得實行栽培大豆百數十萬陌面積」的結論。依據植物油增產獎勵組合書記長的意見，對此謂「我們法蘭西領域內得生產數十萬瓩的燃料油，我們有作這樣結論的權利。」

由油脂原料業者的見地觀察大豆問題

大豆問題，在油脂原料輸入業者這方面，亦成了重要關心的對象。可是，他們在利害上，却未必和農業者的利益相一致。

第一，他們對於如上面所說法蘭西大豆栽培前途的樂觀的見解，並不怎樣在真心真意的接受。他們以為法蘭西栽培大豆的原價太高，若像極東大豆價格那樣將原價減低，是不可能的事。而且認為上記各種試驗，不過是農業實驗所的一種實驗而已，如果這要大規模地實行起來，似乎是不可能的。

這里，他們對於法蘭西以至摩洛哥地方的栽培大豆，雖並不像感到不安，然而他們把大豆看做是落花生的「危險的敵」，却是不能否定的事情。

法國落花生輸入業者的勢力，非常之大，他們不但在政治界裏有強大的發言權，而且在實業界，在植民地行政當局間，亦都是同樣有他們強力的發言權。在法國有所謂大豆輸入分配率的限制，那亦是依照他們的意志而左右的，他們不願意這分配率增加，是在暗地裏嚴重監視着。

現在法國年々許可輸入大豆數量，爲三萬噸，這乃是分派給左記四工場處理的。

法蘭西北部製油工場（所在地里爾市）

脫梅斯克製油工場（所在地阿拉斯市）

鐵由莫爾泰製油工場（所在地杜爾可安）

推瑪蘭伊製油工場（所在地羅亞布魯）

以上這些工場是用「抽出法」抽製豆油，而且即使按照現在已有的設備，其豆油生產能率亦滿可以增進爲現在的二倍。

法國製油工場的大多數，是用「壓榨法」來處理油脂原料的。

但是，如果現在的大豆輸入許可定額能增加？如果像和爾似的，以加工後再輸出爲條件而許可大豆輸入？那麼，依據一般專門家的意見，認爲法國以現在各工場的設備，就滿可以消化三十萬噸大豆。

對於三十萬噸大豆的處理，縱然會因之而引起其他種々問題，但是像上面說過的，處理現在輸入額二倍的六萬噸，那是極其容易，而這樣的數量，在法蘭西是極易消費。

其次，關於一部分政治家和農學者對於法蘭西生產大豆可以利用之充作燃料的見解，在專門輸入業者之間，却亦有認爲是到底實現不可能的事情而付之一笑的。這是因爲由這樣造成的燃料，其原價恐怕將要成爲禁止的高價的緣故。

法蘭西國內各地的落花生輸入業界，對於大豆輸入許可定額

的增加，是抱着頑強反對的態度。他們對於大豆普及利用的憂懼，差不多是在患着一種流行病的恐怖症似的。尤其是不拘目下的正在戰爭，而法國殖民地方面的落花生之產，却總是在向增大一途邁進，所以他們對於大豆輸入增加一事的反對，亦因之而格外熾烈。

結 論

爲期促進大豆的對法輸出，我們應該採取怎樣的態度呢？

一、關於宣傳方面，在今日之下，宣傳這件事情，認爲並沒有怎樣的必要，何以言之呢？因爲關於大豆的知識的普及問題，早已是告解決的問題。大豆的價值，在實業界和一部大眾之間，都已是很知道的了。其中簡捷有把大豆的價值，說得天花亂墜，爲實際以上的很高評價，報紙上甚至極力禮讚大豆的品質，稱之爲絕無而僅有。

二、應採取的態度，依筆者個人的見解，認爲應該按照左記方法，去推動該國政界並農業界的有力者。

（甲）詳細闡明法國與滿洲國之間的交換貿易的可能性，藉此以努力獲得該國對於大豆輸入許可定額之增加。

（乙）努力設法使之反對亞麻油粕的輸入而以輸入大豆油餅代之。（查一九三八年度該國輸入之亞麻油粕達四萬噸，其一部

係經由蘇聯輸入)

(丙) 應以加工後之再輸出為條件、設法推動政界有力者、以獲得大豆輸入之許可。(此際應強調之點是在以法蘭西大豆製品奪取德國大豆製品的銷路)

(丁) 將德國製油工業向來處理大量大豆的工場設備及組織、對斯業經營者宣傳、勸告之。(這運動應該與採用以再輸出為條件的輸入許可制的請願運動、互相連結呼應而行之)

(戊) 按照如此努力則法國大豆栽培獎勵計畫的實現當屬容易、把這種意旨、力說農業界及關係方面、藉農業界並政界的力量者、努力利用彼等在法蘭西的勢力。(這些分子不管國內輸入業者、反對不反對、都抱有為了法蘭西大豆栽培的前途、不惜為種々努力的精神和意志)

如果在法蘭西、運動上有必要的時候、上述的方向、正是我們應該宣傳的、這是筆者所深信不疑的。亦即我們應該和法蘭西希望大豆利用發展的各方面有力的人們互相提携、應該對製

油工場經營者勸告其從事可以處理大量大豆的工場組織。我們應該努力辦到使這些工場由於以製油再輸出為條件的大豆輸入許可而都能擴大其大豆的處理。到那時際、我們應該努力強調的是：「這是奪取德國在歐洲的地位的有效手段」。

可是、依據筆者個人的意見、法蘭西大豆栽培的原價、過於高價、縱然用關稅障壁的手段、亦終難望可以與外國製品競爭的那樣價格來生產燃料以至瓦斯油類的。

雖然如此、但是、由釀成大豆輸入增加的氣運而言、由滿洲大豆的沾其餘惠而言、則與上述理論派的運動相提携、却未必就一點沒有效果。

在他方面、和以上所說的種々努力相並行、我們應該更去推動正在力求製品銷路的法蘭西產業界、藉着彼等、可以由法國製品的對滿輸出增加而與大豆輸入定額的增加相交換、這亦是本題中應行努力之一。無論如何、為了要達到對法大豆輸出發展的目的起見、對於向各種方面的推動、總是必要。

歐洲各國輸入大豆數量自一九二八至一九三七年(單位 吨)

國名	一九二八年	一九二九年	一九三〇年	一九三一年	一九三二年	一九三三年	一九三四年	一九三五年	一九三六年	一九三七年
德意志	八四,五七三	一〇三,八五八	八八,七六六	一〇一,四七三	一一六,九九二	一二五,四六〇	八九,四三二	五七,七一四	四七,六四〇	五九,二〇九
比利時	七,三三三	三三,〇〇六							六,七四六	一六,四八八
丹麥	二二,九五五	三三,九五五	一七,六二四	三六,四三二	三八,八六四	三三,六八三	二七,七六五	三六,一〇一	二四,三二七	二四,六六五
法蘭西	七,九六七	一七,三三三	五,四八八	一〇,八二四	一四,五三三	一五,三九五	一七,四四五	二四,〇三九	二七,八六三	二九,七七六
英吉利	一九,四四八	一五,五五九	二五,〇三三	一一,九一四	二六,九九五	二五,四八九	一七,一九四	二八,六七九	八二,二五一	九八,九二六
荷蘭	一七,六七九	四七,六五四	九,三三九	三三,〇〇〇	四一,六〇〇	五九,三四四	二二,五二八	七九,二一五	九六,〇三二	九九,七三一
伊太利	一五,四八八	八,二五九	八,〇四四	四,二八八	二二,五三四	六,三三二	四,七七〇	一七,七二六	三九,九三一	八,五六四
瑞典	九,〇五五	一〇,六九九	四,六一三	三三,一〇五	九,〇〇七	五,七八三	九,三三三	一〇,八五五	一三,四三七	一七,〇一九

(筆者為滿鐵歐洲事務所長)

興農合作社之設立及其將來

矢 立 鶴 一

一、緒 言

創業難、建業尤難。這是自古以來、凡大為政治家都所肯定的。滿洲國的創業、乃是依我們為國犧牲的諸忠魂之勇武而確立、中國的再建、亦是由我們前線諸英靈之奮戰、而其實現已近在指顧之間、但此後的建設事業、因處於實戰以上的障礙荊棘、對於精神的經濟的長期戰却非抱有一種覺悟不可。

滿洲國建設、於行將就緒之間、突如有中國事變之發生、隨伴日滿華一聯的相關性、大陸開發事業、愈益擴大其範圍、而加重其艱難性、那必須問着排擊「英、美、蘇、諸列強之嫉視和掣肘」的前途而邁進的日滿一體的任务、那纔是實在重大。滿洲國的開發、有待於農業政策之推進者為最多、而農業政策之依存於「以對於占三千萬民衆百分之八十之農民之指導」尤其以農民中將及百分之九十之貧農群之更生輔導為主眼之農事合作事業之合理的科學的發展者殊屬甚大。然以文化程度極低下的滿洲國農民為對手的合作指導事業、乃是一種實踐的教育事業、在自治的共勵事業之點、實在不是容易的事業。為轉換而改善營運方針起見、於改革從來農事合作社機構而誕生新的興農合作社之際、所要強調的、是在對滿洲國在世界經濟市場的地位的再認識、一面要認清合作社事業決不僅是合作社員的任務、大家要

這樣考慮、對合作社協調輔導、然後特產物增產啦國力充實啦、纔屬可能。本篇即由於上面所說的趣旨而寫成、故極力避免批判的筆調、僅就興農合作社設立的意義加以概說而止。

二、農事合作社之實態

(甲) 農事合作社之使命

滿洲國乃以王道樂土、五族協和、日滿一心、之三大國是、為建國之出發點、這是三千萬民衆所應銘記的金文字、政府之國家統治方針、在這上面、已完全闡明。滿洲國之誕生、可以見出是在受繼所謂「八紘一宇」的大理想的、是踏出了東亞和平的第一步、日本的大陸政策、決不單是功利的、物質的、侵略的、這事乃是日滿兩國之民所非理解不可的、而農事合作社的使命、亦即於此置其根底、其重大性是應該深切加以認識。諸門汗事件、不論軍事的或經濟的、都強化了日滿不可分性、愈益深刻地促進了建設計畫充實的必要性。興亞啦、善隣啦、都完全繫於國力的如何、若沒有這個、亦就沒有日滿共榮。國力的培養、那纔是急務中急務、纔是東洋和平的源泉。國力的培養亦就是農村的培養、這是不着多說的事情。政府的三大國策、是在北邊振興、開拓、產業五年計畫、謀農業部門的擴大強化、乃屬當然之事。重工業

部門之開發、軍事設施之補強、固然是國防發展上不可缺的、自不待論而充國家歲入百分之八十之農產物之增產確保、乃是以食糧之自給自足與外國貨幣之獲得為目標、這在世界經濟長期戰下之現在、實在是最喫緊的事情然農村之現狀、又是怎樣呢？農民是無智而貧困、毫無對於農事改良之意志和餘裕、又以糧棧之介在其間、而難得更生之餘裕、貧農、佃農、被雇農等殆處於勞苦終年難圖溫飽的狀態。他方隨同日本開拓移民之增加、關於農耕地之分配、滿農之移駐等、很容易成為曲解日本大陸政策的材料、甚至反滿抗日分子、會乘此等間隙而暗躍、亦說不定。因此之故、政府關於農業政策的開拓移民、農地造成、農事合作中之農事合作事業之實行機關、令各縣結成農事合作社、使之負擔建國理想實現上與產業五年計畫進行上不可缺的任務。體政府此種方針、輔導教化農民、一面提高其福祉一面圖特產之增產、以奠定向東亞和平的基礎的道路、而具有最重要角色的使命的、是農事合作社。

(乙) 農事合作社之沿革

農事合作社的萌芽、得回溯滿洲國建國當初、而政府當局亦曾說明：

「合作社乃以建國理想為父以產業五年計畫為母而產生者！」

大同二年三月滿洲國經濟建設要項中、有「以國民全體之利益為基調、經濟發達之利益則歸除為一部分階級所壟斷之弊」、又「為謀國內資源之有效的開發與綜合的發達、行國家的統制」云云、蓋即示彼此機運者也。在建國當時的滿洲農村、由於軍閥之苛斂誅求、突發的水災、胡匪之橫行等々、陷於極度疲敝、糧棧、當舖、土豪等乘機高利盤剝、農民之不堪慮甚、田地荒蕪、生產力減退、極為顯著。政府對此、痛心以謀復興、對於因襲封建而無統制

的農民之經濟的救濟、認為必要、關於優良種子之配給、試種場及農會之設置、農業金融之普及等、於各省縣、實行漸次擴大活動事業、至康德三年秋於青岡縣開設縣立糧米交易市場、此蓋為合作社交易場之濫觴。與此相前後、於綏化縣設立以農事金融為基調之農村協同組合、於蘭西縣實施縣信用組合、不用說、這都是農事合作社的前身、其後政府於康德四年樹立產業五年計畫、因之而益促農產物增產計畫實踐機關之成立、是年六月二十八日、經國務院會議決定農事合作社設立要綱、是年秋全滿計有七十五縣遂見農事合作社之設立。於此可以想見縣當局及農事組合當事者關於設立準備工作之如何努力。尤其是綏化農村組合、其於全圖戰時農產原料資源之開發增產抑當地根蒂甚深的土豪及糧棧、置重點於貧農經濟向上的繁榮策、所謂新重農主義理論、依其實踐而證明、功績誠屬極大、現在為全滿合作社中首屈一指之綏化農事合作社、蓋即繼其衣鉢而活躍、初非無故也。

如上所述之農事合作社、秉承政府之援助與監督而成為實踐的農村自治指導機關、可信用、販賣、購買、利用指導（包含生產、共濟）各部分、為農民之輔導、而努力自治精神之啓發。惟隨同中國事變之入於長期化、產業五年計畫有檢討之必要、農產部門、亦置其重點於民生之安定與特殊農產物之增產、合作社之任務遂益加重。而資金難與人材難、殊妨本來使命之遂行、斯時恰值中國事變跨及四年、日滿經濟統制、雖自前年以來早以一種急拍子向前邁進、而舊態依然的合作社之組織及運營、當然須邁向一大修正之途、於是以前四月一日為期、遂改名為法人資格之興農合作社而開張新業。

(丙) 農事合作社之事業概況

合作社之事業概況、雖有全體加以觀察之必要、但現在殊乏資料、故藉濱

低利金融機關雖然是有金融合作社，但是兩社的金融對象，原來却有着自然的分野在其間。金融合作社，僅之是以金融一事為其事業，因此關係，以擔保金融為其重點，於是自然只能限於大農、中農、為其對象。農事合作社呢，其目標在小農、佃農，是依信用金融以謀彼等經濟的更生。前者為對抗後者之設立和使命起見，康德四年春，乃開始對小農小宗金融的特別保證放款，其放款最高總額康德四年度七百一十一萬三千六百四十三圓，康德五年度一百六十五萬八千四百圓，康德六年度（七月末現在）增加至三千一百零二萬四千二百九十三圓，竟占六年七月末當時總放款額百分之二十六。而農事合作社於此，其康德六年十一月末現在之放款額（但僅係濱江省）為二百七十萬二千五百四十四圓，後者之資金難，蓋可窺見。依據產業部之調查，北滿農村之構成富農占百分之十，小農占百分之二十，小農以至被雇農（無耕田者）占百分之七十，農民之大部分係為小農。根據以上數字，可以顯然對於貧農之金融，尚不充分。由於農事合作社之將信用聯繫於販賣、購買、利用、生產各部成為基於小農重點主義的金融機關而苦於資金難，及金融合作社之小農小宗金融之難期如理想的進展，及農事合作社信用放款，為安全第一主義之金融合作社權着金融權利等事，在像現狀這樣的兩者對立狀態之下，貧農群的永久不能沾受其惠，蓋已彰明甚，因此之故，兩者之合併，僅為時間的問題而已。

(乙) 金融合作社之輪廓

建國前之農村金融，極度硬塞、錢莊、糧棧、當舖、銀號等亦不能發揮其機能，極端的高利盤剝者之跋扈，極為厲害，農村經濟殆陷於破滅的狀態，因之以大同元年三月一日滿洲建國為契機，乃急於從事整備庶民金融機關之

審議，以大同二年二月之於奉天省瀋陽縣及四月之於復縣創設金融合作社，為其嚮矢，是年更於奉天省內續設八社，翌年康德元年於吉林省之永吉、額穆、黑龍江省之克山，亦相次設立，這是年六月止，全滿設立之金融合作社，共達十三社。金融合作社法亦於是年九月十七日正式公布，自是而後，逐年發展，迄康德六年八月底止其進展狀態，如左表所列

金融合作社年別概況表

年別	本社數	分事務所	社員數	存款	放款
大同二年十二月末	4	1	3,218	1,000	1,000
康德元年十二月末	17	1	5,337	1,000	1,000
康德二年十二月末	33	1	10,674	1,000	1,000
康德三年十二月末	52	2	15,811	1,000	1,000
康德四年十二月末	107	6	31,622	1,000	1,000
康德五年十二月末	223	13	63,244	1,000	1,000
康德六年八月末	353	21	106,488	1,000	1,000

如斯急拍子的發展，正是反映都鄙庶民金融的需要，其有賴於政府之支持與堅實之運營者殊屬甚多，政府鑑於成為中小農工業者金融社團法人之金融合作社以自助協同精神為根柢的公益的性質，每一社予以二萬圓之補助，另外對於每一社認可得為二萬圓之十個年期無利息貸款，並令中央銀行對於金融合作社聯合會實行無擔保低利資金放款。左記為金融合作社年別損益一覽表

年別	總收入	總支出	純收入	準備金
康德元年	1,000	1,000	0	1,000
康德二年	2,000	2,000	0	2,000
康德三年	3,000	3,000	0	3,000

齊 哈 爾 濱	1,200,000	1,000,000	200,000
佳 木 斯 東	1,000,000	800,000	200,000
安 東	1,200,000	1,000,000	200,000
計	3,400,000	2,800,000	600,000

村落都市總計	1,200,000	1,000,000	200,000
一區	1,200,000	1,000,000	200,000
二區	1,200,000	1,000,000	200,000
三區	1,200,000	1,000,000	200,000
四區	1,200,000	1,000,000	200,000
五區	1,200,000	1,000,000	200,000

四、興農合作社之成立及其將來

(甲) 概 說

農事合作社之煩悶、實乃國家的煩悶。於國家的、則有關於日華事變處理之進於具體化。於時機的、則春耕期近、關於其局面打開之趨於喫緊化。自去年十二月六日經國務院會議將興農合作社設立要綱決定以來、屢經對其細目加以審議、至本年二月中旬、決定最後的方針、期自四月一日起實行成立、此正所以明示滿洲國農業政策之飛躍的前進。合作事業、於此已脫離陣痛期而於名實兼備的新體制下舉其雄健之產聲矣。新合作社之誕生、蓋於滿洲國合作事業史上、飾其第一期革新之一頁耳。

新合作社之將來情形如何？是必須視與政府部內之聯絡協調如何？及對於管下之指令徹底化如何而定。新合作社設立要綱中決定之要點、計有如左之各項。

一、以縣旗為單位、為法人資格的非營業團體、社員雖以農業者為主體、但亦認可利用農家以外者之加入

二、置於政府監督之下、以農事共勵為重點

三、以縣旗長為新合作社社長、參與以副縣長及其他適任者任命之、緊密合作社與行政機關間之有機的連繫

四、合作社下層機關、設立以部落為單位之興農會、以之為農務遂行上之據點

五、於中央設置法人格之興農合作社中央會、以之作為指導聯絡並資金上之中央機關

六、於各省設置法人格之興農合作社聯合會、以當合作社之指導聯絡並辦理金融代理事務

七、交易場使之由合作社分離

八、信用事業、以對人信用為本義、擴充無擔保金融

九、於現地業務、極力養成滿系職員、以擔當之

以上各點、為結合村落金融合作社與農事合作社而成之新合作社之外貌但是與特殊會社之關係、及與都市金融合作社間之調整、依兩合作社合併而生之兩派拮抗等、則猶為殘留於今後的懸案耳。兩合作社之合併、其間有利點亦有易生弊害之點。圍繞着資金回收第一主義與無擔保金融擴充問題之調節問題、恐怕特別會成為話題吧。關於與協和會之協調連繫問題、隨同日本開拓移民團入殖而生之土地分配問題乃至滿農移住問題、自耕農佃農的土地問題等等圍繞着合作事業的種々難題、殊屬不遑枚、由於長期經濟戰々士的活動如何？第二期的革新、恐怕是會意外地近的、這是應抱有覺悟的事情。

(乙) 農村金融之將來

金融一元化後之農村、其將趨向於勤勞農民重點主義的強化、固然是明明白白的事情。但究竟能實現其理想至如何程度？這不是今日能回答問題。

興農合作社的成立、乃是現狀維持派和革新派的一種妥協、乃是資本家和共產黨的一種合作。農村的振興、乃是絕對的。如果考慮到所謂貧農金融乃是農業政策的重要據點、那當然可以和合運融為一體而向着理想境界開拓邁進的、不過、若是拘泥於枝葉末節、而把大局付諸等閑的話、那農村開發、就不免要有遲滯之虞。

將來的金融、應該以小農小放款為對象、而進於長期信用、固然是不用說。從來金融合作的對於這事、却是微乎其微的。那不外是以資金回收為第一義而以農業生產力增進及土地改良為第二義的結果耳、其與以後者為第一義的舊農事合作社之調整、却實在是最饒興味的一點。這里把金融合作社所放出去的農業資金貸款狀態來觀察一下。

年 月	農 業	商 業	工 業	其 他	合 計
康二、一二	五、六五、九七六	三三、三三〇	一	二六、一三三	六、三三〇、九三九
康三、一二	七、九三、六六六	六、一〇、〇〇〇	七、六八一	三、三三、〇〇〇	八、四四、七七一
康四、一二	三、三三、六七七	一、一、六六六	一、四、三六八	三、三三、七三三	一、五、〇六、五三三
康五、一二	三、八八、二二二	四、〇六、八八一	三、三、八八一	六、九、三三三	三、七、三三、七七一
康六、一六	一、〇〇、九〇九	四、三三、三三三	三、三、三三三	六、六、六六六	一、一、三三、〇三三
%	三三	三三	〇	一	一〇〇

右農業資金放款額、為突破一億圓之紀錄的數字、這固然是應加以特筆的一件事情。而就借款方面之農民數言之、康德六年三月底人口總數為三千七百二十四萬四千八十八人、按其中百分之八十計算之、為二千九百三十五萬五千八百八十八人、毛算大約為三千萬人、亦即每農民一人僅能獲得

借款三圓而已。

康德六年度月末最高小宗金融為三千一百二萬四千二百九十三圓、約占農業資金全體之三二%、這於占農民中八〇%乃至九〇%之貧農及並無耕地的傭工農之融資方法、示唆着不能單就信用貸款的一根槍使到底、而在農事合作事業上之謀其有機的連繫而使金融浸透農村毛細管、尚有很大的餘地。又前述農業資金、究竟是否與農業政策合致地在利用着呢？小農小宗金融究竟是否真的在充作小農更生產金使用着呢？都有疑問、這是待乎今後合作社信用部門和指導部門的調和而殘留為將來的問題的。金融的所謂多寡問題、亦即是利用如何的問題。在金融合作社、更是不必說、就連從來農事合作社的信用貸款、亦竟有許多貧農、由合作社把錢借到手後、半路上正有土豪在等着他、轉瞬之間、那美其名的貧農更生資金貸款、終於飽進了土豪的錢包裏去了。這種事實不但是有、而且還很多。這小農貸款的裏面、總得加以調查、根本的貧農救濟更生策、其有待於興農會的善導的、可以說是很多。

(丙) 農業倉庫之價值性

農業倉庫、係於康德五年十一月一日由綏化起始、纔舉其呱呱之產聲。在開辦之初、曾遭逢種種之批難、謠言亂飛、鬧得滿城風雨、喜聽無稽之言的農民竟有信以為真的。不過、凡屬新辦一件事業、總是有利即有害、這只有辨明利害、努力使其價值性增高、善為利用、圖共同利益之擴大、自能喚起農民之自覺心耳。單以合作社交易事業而言、關於計量之公正化、貨樣不當徵收之取締、糧穀價格之公平、市場外交易之完全絕滅等々、若不能期待、而予中間業者以很多的問題、則到達合作社本來使命「農民福祉」的進程、殊有相

去遙遠之感。

把此等弊害除掉，糧棧及合作社職員都忠實地執行其業務，其於農民所給與之安心和利益，殊屬甚大。不過，由於過度期間之現象的手續上的煩瑣、辦事上的遲滯等，竟至不能給與農民以好印象、誠屬憾事。但這個當可隨着從事員的訓練和業務改善而次第導農民於理解、而所以期待於興農合作社者，實屬甚大。至於農業倉庫、合理運用，其效果除上述以外，尚有下記各項。

(一) 依證券交易(即憑倉庫提單以行買賣)之金融得以簡易流通化(二) 農產物保管及輸送用器材消耗品之節省(三) 由於庫存品數量之明確於貨車配給上殊屬便利而輸送得以敏活化(四) 配給之原價得以減輕(五) 由於貯藏之關係需給得以調節化(六) 對於原料加工業都市得以確保原料供給。總括以上各項觀之，除可以促進農產、金融、運輸、工業各方面之進展外，一方面對於現下穀類之統制及穀類之上市亦可收有甚大效果，這是不難想見的事情。又對於自諾門汗事件以來被視為極其重要的北邊振興計畫等，亦具有甚大的關聯性。

因為是這樣的重要性，並為使檢化農業倉庫增高其存在之價值起見，昨年十一月一日遂於政府補助之下，又新設呼蘭、康金井、興隆鎮、四方台、海倫等五處農業倉庫，不過因為當時適逢大豆等主要糧穀開始實施統制，並職員對於事務的尚未熟練，以致未能獲得如預期的成績。惟此事實在新合作社的運營如何、其價值性、終當有被農民信賴之一日耳。只是設立此項農業倉庫，須要厯大的經費及人員，隨之便之增設，那是不可能的事情。現在關於倉庫機構之合理化、運營法之改善等，合作社幹部，正在銳意認真研究中

其前途當可期待也。如果將來在全滿各主要車站附近都設立合作社倉庫，專在輸送方面限定其業務而將力量集中於其處時，滿鐵謂僅此即可以節省八千萬圓程度。於此蓋感有多少之示唆也。

五、結 語

現在之世界，乃是由於現狀維持國家群和新興國家群間之葛藤糾紛而不在演變動亂中，日滿兩國，是立於後者羣的第一線而懸望着在興亞經濟長期戰這方面的最後的必勝。因此之故，就有兩個必要的要求，即所謂「國力之根抵的培養」和「精神的團結」是也。農業生產力之增加，乃是新興國家的糧。意國首相莫索里尼，曾強調食糧自給自足為最關緊要之事，而高喊着「糧地不收糧，等於戰爭打敗仗！」的口號。我滿洲國之興廢，其為農業政策所左右亦可以說是在戰爭的勝敗以上。合作事業，乃所以謀培養國力的農地農村組織化及農民的一體化，而合作的字義，須加以擴大視，須視之為日滿民族之合作事業而具有那樣的重要性，實際豈非是須站於如此大乘的見地，纔能達成統一的營運而克舉連絡強調之實乎。這時對於所謂合作事業不過是一民間農民機關的事業」的那樣思想，應該根本拋棄，竊以此際正是我們應該一齊向時局本流鼓棹前進的時期。(康德七年二月二十八日)

中國之戰後農村復活與肥料問題

上海 會 和 弘 尚

中國方面硫酸消費並輸入狀態

中國每年硫酸的消費量，大概總在七、八千萬元，其輸入國以日本為主其次為德國英國、關東州及其他之歐洲各國，最近五年間之輸入數量、

一九三三年度不過約五萬噸，但一九三三年度為六萬八千六百噸、一九三六年為十二萬四千噸、

一九三七年為十六萬三千五百噸、比較一九三三年度約為三倍。一九三八年雖減為十萬六千五百

噸、但豫料治安恢復之後、當可突破一九三三年度之十六萬噸。這由輸入地域觀之、為華南之六五

%、華中之一九%、華北之一六%、華南輸入港之中、廈門、汕頭、九龍三港、實占全部之過半

數。過去五年港別輸入數量如次。(單位 噸)

華中華南地方之肥料需給問題

新政權誕生臨於目前之中國農村、早以春耕期

前荒耕地之改善或換種、及農產物之增產為目標、

而在要望肥料圓滑的需給。尤其是本年因一般農

產物的價高、肥料的購買力極為旺盛、而對於豆

餅、硫酸等依存外國的肥料、極力在想法抵補。

然而由外國輸入的此等肥料、因為日本物資動

員計畫的強化、而致輸入困難、及因第二次歐戰

勃發而交易杜絕等々、豫料本年度關於肥料的準

備、由於國際情勢的變化、必將發生相當困難。

關於此事對策、不用說、農業是比社會政策、尤

為吃緊的問題。而當局並關係方面所考慮的善後

策、一則以豆餅自去年以來滿洲即禁止輸出、二則

硫酸因日本物動計畫及其他關係、輸入者減少

中國農村本年度的肥料需給、僅及只有本地生產

的棉子餅、菜子餅、豆餅、土糞等、可以自己加以調整而已、除了以這樣極其消極的方策、來對付

當前窮狀以外、實在沒有別的方法。

雖然如此、可是僅僅憑着像上面所說的那樣自

己調整、其實連充作一部分的需要都感有不足、

加以目下在戰爭區域各地方的工場關於其何時恢

復開工以至豆餅類的生產、販賣等、殊難豫料、

在復興途上的農村肥料需給問題、遂成爲與缺乏

物資的增產對立而應該考究的問題。

輸 入 地

華北區域 (占一五、七%)

輸 入 地	一九三四	一九三五	一九三六	一九三七	一九三八
華北區域 (占一五、七%)	一九三四	一九三五	一九三六	一九三七	一九三八
天津	二、四六〇	五、〇九〇	一、二一七	一、〇四三	三、七九六
北京	一、九七六	六、五七〇	一、一七九	一、二九七	一、八六六
保定	九、五〇〇	一、四〇三	一、二八八	四、九四〇	一、〇〇〇
石家莊	一、〇〇〇	一、〇〇〇	一、〇〇〇	一、〇〇〇	一、〇〇〇
濟南	五、三三三	一、九七三	一、七六三	一、八八八	一、八八八
青島	三、七七一	七、六八四	三、六八四	三、六八四	三、六八四
合計	七、七七一	二、一三三	一、七六三	一、七六三	一、七六三

華中區域 (占一八·六%)

華南區域 (占六五·七%)

區域	省/市	計	數量	金額	百分比
華中區域 (占一八·六%)	重慶	重慶	1,800	19,500	100%
	長沙	長沙	1,900	20,000	100%
	漢口	漢口	1,800	19,500	100%
	南京	南京	1,800	19,500	100%
	上海	上海	1,800	19,500	100%
	溫州	溫州	1,800	19,500	100%
	台州	台州	1,800	19,500	100%
	蘇州	蘇州	1,800	19,500	100%
	杭州	杭州	1,800	19,500	100%
	福州	福州	1,800	19,500	100%
華南區域 (占六五·七%)	三都澳	三都澳	2,100	22,000	100%
	福州	福州	1,100	11,500	100%
	廈門	廈門	1,000	10,500	100%
	汕頭	汕頭	1,000	10,500	100%
	廣州	廣州	1,000	10,500	100%
	九龍	九龍	1,000	10,500	100%
	江門	江門	1,000	10,500	100%
	梧州	梧州	1,000	10,500	100%
	梧州	梧州	1,000	10,500	100%
	梧州	梧州	1,000	10,500	100%
	梧州	梧州	1,000	10,500	100%
	梧州	梧州	1,000	10,500	100%
	梧州	梧州	1,000	10,500	100%
	梧州	梧州	1,000	10,500	100%
	梧州	梧州	1,000	10,500	100%

其次關於全華之人造肥料、其自一九三九年一月至九月之輸入數量、依據海關統計如左

(金額單位數量單位 噸)

區域	數量	金額
天津	1,218,100	13,300,000
青島	6,800	73,000
華北其他	1,740,000	18,700,000
上海	1,800,000	19,500,000

由輸入國別觀之、以日本為第一、其次為德意志、英國、關東州、比利時之順序。

華中地區方面之硫安生產情形

在浦口之揚子江沿岸設有硫安工廠的永禮化學

工業會社、約亘一年有半、工廠之修繕、業經告竣、去年十一月、遂恢復開工、該工廠生產能力每年雖可產三萬噸、但自開工以來、因原料不足及電力供給發生障礙、煤之配給不足等、總是不絕生有故障未能順調運用、其生產狀況、目下殊未臻十分充分、非俟以上障礙原因解消、不克充分發揮其全力、而並非立時可以如意的問題。

中國硫安之解決有待日本輸出餘力

依據一九三九年中國海關統計、人造肥料之輸入數量、自一月至九月共計九萬七千四百十九噸其中日本及關東州之輸入數量為二萬六千七百七十四噸、約占三六%、其餘是依存由歐洲方面的輸入、但歐洲方面之主要輸入國德國及英國、已成交戰國、既無復向海外輸出之餘力、而結局中國之硫安需要、遂不得不有待乎日本之輸出、但昭和十三年肥料年度日本硫安生產額為一百五十三萬一千噸、而消費數量達一百七十六萬三千噸(日本內地及台灣朝鮮合計)、結局須待關東州硫安之輸入、故由日本硫安生產需給狀態言之、日本硫安之輸出餘力、殊難期待、依此等情狀看來、竊以中國硫安之不足、恐終難避免耳。

馬仲河	圓禱子	開原	中園	平頂堡	鐵嶺	得勝臺	亂石山	新臺子	新城子	虎石臺	文官屯	奉天	渾河	蘇家屯	沙河	十里河	煙臺	張臺子	遼陽	首山
六三〇	六三三	六三四	六三五	六三七	六三八	六四〇	六四一	六四三	六四四	六四五	六四七	六四八	六四九	六五八	六五九	七〇八	—	—	—	—
六三〇	六三三	六三四	六三五	六三七	六三八	六四〇	六四一	六四三	六四四	六四五	六四七	七二八	六四三	六五八	六七三	六八八	—	—	—	—
七五五	七五七	七五九	七五〇	七四三	七四三	七四五	七四六	七四八	七四九	七五〇	七五三	七五三	七五三	七五三	七五四	七五四	七五五	七五五	七五六	七五六
一〇五〇	一〇四三	一〇四四	一〇四五	一〇四七	一〇四八	一〇五〇	一〇五一	一〇五三	一〇五四	一〇五五	一〇五七	一〇五八	一〇五八	一〇五八	一〇五九	一〇五九	一〇六〇	一〇六〇	一〇六一	一〇六一
吳家屯	新安	孟家屯	大屯	范家屯	陶家屯	劉房子	公主嶺	大榆樹	蔡家	郭家店	十家堡	楊木林	四平街	虹牛哨	桓勾子	雙廟子	泉頭	滿井	昌圖	
六九三	六〇八	六〇九	六二二	六三三	六三三	六四四	六二六	六二七	六二七	六二九	六二五	六二二	六三三	六四四	六二六	六二六	六二六	六二八	六二九	六二九
六七三	五八八	五八九	五九二	五九三	五九五	五九四	五九六	五九七	五九七	五九九	六〇〇	六〇一	六〇二	六〇四	六〇五	六〇六	六〇八	六〇八	六〇九	六〇九
—	七二三	七二四	七二六	七二七	七二八	七二九	七三三	七三三	七三三	七三三	七三三	七三六	七三七	七三九	七三〇	七三一	七三三	七三三	七三四	七三四
—	一〇一八	一〇一三	一〇一一	一〇三三	一〇三三	一〇三四	一〇三六	一〇三七	一〇三七	一〇三九	一〇四〇	一〇四一	一〇四一	一〇四四	一〇四三	一〇四六	一〇四六	一〇四八	一〇四八	一〇四九

明	永	磐	靠	朝	海	梅	黑	山	草	英	清	闊	東	潘	北	孤	綠	陳	
城	寧	石	山	陽	龍	河	山	城	市	額	原	虎	陵	陽	天	家	樹	相	
六〇四	六〇七	六〇八	六〇二	六〇三	六〇五	六〇七	六〇九	六〇二	六〇三	六〇三	六〇三	六〇三	六〇九	六〇六	六〇三	六〇九	七〇八		
五八四	五八七	五八八	五九一	五九三	五九五	五九七	五九九	六〇一	六〇三	六〇三	六〇三	六〇三	六〇六	六〇六	六〇三	六〇八	六八八		
七〇九	七二二	七二二	七二六	七二八	七二〇	七二二	七二四	七二六	—	—	—	—	—	七五二	七五二	—	—		
一〇二四	一〇二七	一〇二八	一〇二二	一〇二三	一〇二五	一〇二七	一〇二九	一〇三一	—	—	—	—	—	一〇五七	一〇五七	—	—		
三	傅	曲	八	泉	東	大	渭	西	白	平	石	哈	平	黃	口	西	雙	取	煙
江	家	家	面	溝	豐	興	津	安	泉	崗	崗	福	東	旗	前	陽	河	柴	筒
口	店	店	城	溝	豐	鎮	鎮	安	泉	崗	崗	福	東	屯	前	陽	河	河	山
六二四	六二六	六二七	六二九	六二二	六二四	六二二	六二二	六二二	六二四	六二五	六二八	六二〇	六二二	五九二	五九五	五九八	五九九	六〇〇	六〇〇
五九四	五九六	五九七	五九九	六〇一	五九四	五九二	五九二	五九二	五九四	五九五	五九八	六〇〇	六〇一	五七二	五七五	五七八	五七九	五八〇	五八三
七一九	七二二	七二二	七二四	七二六	七一九	七二七	七二六	七二七	七一九	七二〇	七二三	七二五	七二六	六九七	七〇〇	七〇三	七〇四	七〇五	七〇八
一〇二四	一〇二六	一〇二七	一〇二九	一〇三一	一〇二四	一〇二二	一〇二二	一〇二二	一〇二四	一〇二五	一〇二八	一〇三〇	一〇三一	一〇〇一	一〇〇五	一〇〇八	一〇〇九	一〇一〇	一〇一三

街	坦	東	鎮	白	洮	黑	雙	鴻	開	邊	大	豐	金	保	三	茂	玻	臥	鄭	金
基	途	驛	東	子	南	水	崗	興	通	昭	川	庫	山	康	林	林	山	屯	屯	屯
五七三	五七三	五七三	五七五	五七九	五八四	五八五	五八七	五八九	五九一	五九五	五九七	五九九	六〇〇	六〇二	六〇二	六〇四	六〇七	六〇八	六〇二	六〇二
五五三	五五三	五五三	五五五	五五九	五六四	五六五	五六七	五六九	五七一	五七五	五七七	五七九	五八〇	五八二	五八三	五八四	五八七	五八八	五九一	五九二
六七八	六七八	六七八	六八〇	六八四	六八九	六九〇	六九二	六九四	六九六	七〇〇	七〇二	七〇四	七〇五	七〇七	七〇七	七〇九	七二二	七二三	七二六	七二七
九八三	九八三	九八三	九八五	九八九	九九四	九九五	九九七	九九九	一〇〇一	一〇〇五	一〇〇七	一〇〇九	一〇一〇	一〇一二	一〇一三	一〇一四	一〇一七	一〇一八	一〇二二	一〇二三
雙	蘭	蔡	三	陶	松	老	達	德	布	哈	米	一	齊	榆	三	大	江	五	泰	
城	家	家	岔	賴	花	少	家	惠	海	拉	沙	間	齊	樹	間	興	橋	廟	來	
堡	棧	溝	河	昭	江	壽	溝	惠	海	哈	子	堡	爾	屯	房	興	橋	子	來	
五八五	五八七	五八九	五九一	五九五	五九五	五九五	五九六	五九八	六〇〇	六〇二	六〇四	六〇七	五七三	五七三	五七三	五七三	五七三	五七三	五七三	
五六五	五六七	五六九	五七一	五七三	五七五	五七五	五七六	五七八	五八〇	五八二	五八四	五八七	五五三	五五三	五五三	五五三	五五三	五五三	五五三	
六四五	六九二	六九四	六九六	六九八	七〇〇	七〇〇	七〇一	七〇三	七〇五	七〇七	七〇九	七二二	六三三	六三三	六三三	六三三	六七八	六七八	六七八	
九九五	九九七	九九九	一〇〇一	一〇〇三	一〇〇五	一〇〇五	一〇〇六	一〇〇八	一〇一〇	一〇一二	一〇一四	一〇一七	九八三	九八三	九八三	九八三	九八三	九八三	九八三	

薩爾圖	安達	宋	尙家	滿	姜家	對青山	廟台子	二道河	柳樹河	蛟河	拉法	小姑娘家	老爺嶺	六道河	天崗	江密峰	龍潭山	吉林	哈達灣
五七三	五七三	五七三	五七三	五七三	五七三	五七三	五七六	六七六	六六一	六四六	六三二	六二九	六二六	六二七	六二四	六二二	六二八	六二八	六二七
五五三	五五三	五五三	五五三	五五三	五五三	五五三	五五八	六六六	六四二	六二六	六一一	六〇九	六〇八	六〇七	六〇四	六〇一	五九八	五九八	五九七
六三三	六三三	六三三	六三三	六三三	六三三	六三三	六三六	—	—	—	七二七	七二七	七二七	七二二	七〇七	七〇三	六九七	六九七	六九八
九八三	九八三	九八三	九八三	九八三	九八三	九八三	九八八	—	—	—	一〇三三	一〇二七	一〇三三	一〇一七	一〇二二	一〇〇七	一〇二二	一〇二二	一〇三三
白奎堡	石人城	康金井	沈家	馬家	呼蘭	徐家	新松浦	三棵樹	濱江	扎蘭屯	成吉思汗	碾子山	土爾池哈	虎爾虎拉	富拉爾基	煙筒屯	昂々溪	泰康	喇嘛甸
五七三	五七三	五七三	五七三	五七四	五七四	五七五	五七七	五七八	五九六	六三三	五七三	五七三	五七三	五七三	五七三	五七三	五七三	五七三	五七三
五五三	五五三	五五三	五五三	五五四	五五四	五五五	五五七	五五八	五五九	六〇三	五五三	五五三	五五三	五五三	五五三	五五三	五五三	五五三	五五三
六三三	六三三	六三三	六三三	六三四	六三四	六三五	六三七	六三八	六三九	—	六三三	六三三	六三三	六三三	六三三	六三三	六三三	六三三	六三三
九八三	九八三	九八三	九八三	九八四	九八四	九八五	九八七	九八八	九八九	—	九八三	九八三	九八三	九八三	九八三	九八三	九八三	九八三	九八三

濱北線

東	興	北	白	通	李	楊	通	海	趙	海	東	克	張	四	秦	綏	泥	萬	興
津	福	安	家	北	家	家	康	北	家	倫	邊	音	維	方	家	化	河	發	隆
六二二	五九三	五七三	五七三	五七三	五七三	五七三	五七三	五七三	五七三	五七三	五七三	五七三	五七三	五七三	五七三	五七三	五七三	五七三	五七三
五九三	五七三	五五三	五五三	五五三	五五三	五五三	五五三	五五三	五五三	五五三	五五三	五五三	五五三	五五三	五五三	五五三	五五三	五五三	五五三
—	—	六三三	六三三	六三三	六三三	六三三	六三三	六三三	六三三	六三三	六三三	六三三	六三三	六三三	六三三	六三三	六三三	六三三	六三三
—	—	九八三	九八三	九八三	九八三	九八三	九八三	九八三	九八三	九八三	九八三	九八三	九八三	九八三	九八三	九八三	九八三	九八三	九八三
六	新	訥	二	老	訥	新	拉	江	克	克	古	泰	富	寧	塔	石	齊	北	尹
家	站	爾	龍	來	河	安	哈	灣	東	山	城	安	海	年	哈	北	齊	北	尹
子	站	爾	山	來	河	安	哈	灣	東	山	城	安	海	年	哈	北	齊	北	尹
六二二	六三三	六三三	六三三	六〇三	五七三	五七三	五七三	五七三	五七三	五七三	五七三	五七三	五七三	五七三	五七三	六三三	六三三	六三三	六三三
六〇一	六〇七	六三三	五九三	五八三	五五三	五五三	五五三	五五三	五五三	五五三	五五三	五五三	五五三	五五三	五五三	六三三	六三三	六三三	六三三
七二八	七三三	—	—	—	—	—	六三三	六三三	六三三	六三三	六三三	六三三	六三三	六三三	六三三	—	—	—	—
一〇二二	一〇二二	—	—	—	—	—	九八三	九八三	九八三	九八三	九八三	九八三	九八三	九八三	九八三	—	—	—	—

舍	成	香	孫	平	周	牛	拉	背	安	五	杜	山	平	水	四	郡	小	上	馬
利	高		家	房	家	家	林	蔭	家	常	家	河	安	曲	家	嶺	城	營	鞍
屯	子	坊	濱					河			屯	柳	房					山	
六二八	五九八	五七八	五七七	五七四	五七三	五七三	五七三	五七三	五七三	五七三	五七三	五七九	五九一	五八五	五九七	六〇三	六〇九	六二五	
			綏																
			線																
五九八	五七八	五五八	五五七	五五五	五五三	五五三	五五三	五五三	五五三	五五三	五五三	五五九	五七一	五六五	五七七	五八三	五八九	五九五	
六三三	六三七	六二八	六二七	六二四	六二三	六二三	六二三	六二三	六二三	六二三	六二八	六八八	六九三	六八八	六九六	七〇三	七〇八	七二三	
九八五	九八七	九八八	九八七	九八四	九八三	九八三	九八三	九八三	九八三	九八三	九八三	九八八	九九三	九九八	一〇〇三	一〇〇八	一〇一三	一〇一八	
泡	五	彰	馮	章	阿	甘	伊	巴	衛	木	通	錢	大	大	門	歐	白	亞	阿
			家	古	爾	旗	胡	胡	門	里	家	店	林	罕	達	里	市	大	城
子	峰	武		台	鄉	卡	塔	塔	營	圖	遼	店	店	罕	達	里	市	大	城
六三三	六二九	六二八	六二五	六二三	六二三	六一九	六二七	六二六	六二四	六二二	六二〇	六〇七	六〇四	六〇四	六〇七	六〇八	六二〇	六五八	六三六
六二一	六〇九	六〇八	六〇五	六〇三	六〇三	五九九	五九七	五九六	五九四	五九二	五九〇	五八七	五八四	五八四	五八七	五八八	五九〇	六三八	六二八
七三三	七三〇	七三三	七三〇	七二八	七二七	七二四	七二三	七二二	七一九	七二七	七二五	七二二	七〇九	七〇九	七二二	七二三	七二五	六三三	六三四
一〇四一	一〇三九	一〇三八	一〇三五	一〇三三	一〇三二	一〇二九	一〇二七	一〇二六	一〇二四	一〇二二	一〇二〇	一〇一七	一〇一四	一〇一四	一〇一七	一〇一八	一〇二〇	九八三	九八四

趙家屯	青堆子	高山子	大虎山	唐家	勵家	繞陽河	白旗堡	柳河溝	新民	巨流河	興隆店	馬三家	皇姑屯	黑山縣	泰家屯	八道壕	芳山鎮	新立屯	十家子		
六四七	六四六	六四四	六四三	六四〇	六三九	六三六	六三七	六三六	六四〇	六四三	六四三	六四六	六四七	六四二	六三九	六三八	六三七	六三四	六三三	六三三	
										六八八	六七三	六五八	六四三	六三二	六一九	六二八	六二七	六二四	六二四	六二四	
七五三	七五一	七四九	七四七	七四五	七四四	七四三	七四三	七四三	七四五	七四七	七四八	七五一	七五三	七四六	七四四	七四三	七四三	七三九	七三六	七三六	
一〇五七	一〇五六	一〇五四	一〇五二	一〇五〇	一〇四九	一〇四八	一〇四七	一〇四八	一〇五〇	一〇五三	一〇五三	一〇五六	一〇五七	一〇五一	一〇四九	一〇四八	一〇四七	一〇四四	一〇四三	一〇四三	
前所	高嶺	前園	荒地	綏中	東辛莊	沙後所	白廟子	興城	韓家溝	錦西	塔山	高橋	陳家屯	女兒河	錦縣	雙羊店	大凌河	石山	羊圈	溝帮子	
六八三	六八二	六八〇	六七八	六七六	六七四	六七三	六七〇	六六八	六六七	六六五	六六四	六六三	六六一	六五九	六五八	六五五	六五五	六五三	六五〇	六四九	
										七七〇	七六九	七六七	七六六	七六四	七六三	七六一	七五九	七五七	七五五	七五三	七五三
										一〇七五	一〇七四	一〇七三	一〇七一	一〇六九	一〇六八	一〇六五	一〇六四	一〇六三	一〇六〇	一〇五九	

泥河子	七里河	上齊臺	薛家	錦古線	九道嶺	李金	清河門	伊嗎圖	東梁	海州	東阜新	新邱	沙拉巴	大土	蒼	新義線	河北	盤山	胡家	河北線
六五三	六五三	六五三	六五三	六五三	六四八	六四三	六四三	六四三	六四三	六四〇	六三九	六三九	六三九	六三九	六三九	六三九	六三九	六三九	六三九	六三九
七五七	七五七	七五七	七五七	七五七	七五三	七五三	七五〇	七四八	七四七	七四五	七四四	七四三	七四一	七四〇	七三九	七三九	七三九	七三九	七三九	七三九
一〇六三	一〇六三	一〇六三	一〇六三	一〇六三	一〇五八	一〇五七	一〇五五	一〇五三	一〇五二	一〇五〇	一〇四九	一〇四八	一〇四六	一〇四四	一〇四四	一〇六二	一〇六一	一〇六一	一〇六一	一〇六一

義縣	周家屯	上園	南嶺	金嶺寺	能家	金驛	朝陽	大營子	太平房	東大道	北票	北票	駝營	開豐鐵道	西豐
六五〇	六四八	六四七	六四三	六四三	六四三	六四二	六四二	六三三	六三六	六三三	六四二	六四二	六四二	六四二	六〇二
七五五	七五三	七五三	七五〇	七五〇	七五〇	七五〇	七五〇	七五〇	七五〇	七五〇	七五〇	七五〇	七五〇	七五〇	五八一
一〇六〇	一〇六六	一〇七〇	一〇五五	一〇五五	一〇五五	一〇五五	一〇五五	一〇五五	一〇五五	一〇五五	一〇五五	一〇五五	一〇五五	一〇五五	一〇五五

二、精白高粱標準品(三等品)

1、指定地域與米高粱指定地域為同一地域、即錦縣及遼陽

口、公定買入價格為齊之哈爾濱(八圓三錢)濱江(八圓九錢)八區(八圓

九錢)三棵樹(八圓八錢)哈爾濱(八圓九錢)新京(八圓三十八錢)孟

家屯(八圓三十九錢)東新京(八圓三十八錢)吉林(八圓四十八錢)四

平街(八圓五十二錢)奉天(八圓九十三錢)北奉天(九圓八錢)皇姑屯(九圓八錢)錦縣(九圓三十七錢)遼陽(九圓二十錢)營口(八圓八十四錢)河北(八圓八十一錢)其他之指定地域(按米高梁公定買入價格加二圓二十錢計算)

格 差 金

A、高 梁

普通高粱比米高梁低減價格〇・二〇圓

B、玉 蜀 黍

(イ) 水分含有率超過一六%以迄一七%者其每增加〇・一%低減價格〇・〇一圓

(ロ) 水分含有率超過一七%以迄二二%者其每增加〇・一%低減價格〇・〇一五圓

(ハ) 水分含有率未滿一六%者其每減少〇・一%提高價格〇・〇一圓

C、精 白 高 梁

(イ) 二等品比三等品提高價格〇・五〇圓

(ロ) 一等品比三等品活高價格一・〇〇圓

D、精 白 粟

(イ) 再選品比機械精選二號品低減價格〇・三〇圓

(ロ) 特選品比機械精選二號品低減價格〇・八〇圓

(ハ) 機械精選一號品比機械精選二號品提高價格〇・二〇圓

(以上續載完了)

關於麻袋及麻糸公定價格之改訂

由於二月十八日以降一般主要穀類公定價格之實行提高，以致麻袋及麻糸之公定價格，亦隨之而加以改訂。此乃為備海外麻袋原料市場之激急變動起見，同時並努力保護育成國內之洋麻及麻線，藉期確保麻袋原料之需要。以滿洲特產方面絕對不可缺的麻袋自給自足為目標，關於其過渡的手段，業已對於公定價格實施如左表所列之大幅提高。

五股麻線 (五本麻線)	麻 (古)					新 麻 袋	單 價		備 考
	五級品	四級品	三級品	二級品	一級品		每 箇	每 六十 箇	
一六〇,〇〇〇 (一四八,〇〇〇)	一〇,九六〇 (一〇,九六〇)	一〇,〇六〇 (一〇,〇六〇)	一〇,二六〇 (一〇,二六〇)	一〇,三六〇 (一〇,三六〇)	一〇,四六〇 (一〇,四六〇)	一〇,五〇〇 (一〇,五〇〇)	一〇,六〇〇 (一〇,六〇〇)	一〇,四二〇 (一〇,四二〇)	(括弧內為關東州參考價格)
一 綑	四 等	三 等	並 上 二 等	紅印小修 理一等上	無地特等	新麻袋純一空而且未經修理者 混合保管大豆用並小粒穀物用	並 上 二 等	並 上 二 等	混合保管合格物 一般穀物用
	並 上 二 等	並 上 二 等	並 上 二 等	並 上 二 等	並 上 二 等	並 上 二 等	並 上 二 等	並 上 二 等	三、四、五空程度品 大粒雜穀用
	並 上 二 等	並 上 二 等	並 上 二 等	並 上 二 等	並 上 二 等	並 上 二 等	並 上 二 等	並 上 二 等	五、六、七空程度品 跌、雜用
	並 上 二 等	並 上 二 等	並 上 二 等	並 上 二 等	並 上 二 等	並 上 二 等	並 上 二 等	並 上 二 等	上記以下之品位之物土 並用

然由於大豆收買公定價格之改訂而將一月以降配給方面價格亦隨同一併提高，為均衡其負擔計，對於前此配給包裝大豆用之麻袋，截至本年二月十七日止凡尚未使用之剩餘麻袋一律追徵增價差額金每條五角九分。

特產情報

本會輯

(中國) 華中製油聯合會成立

上海訊自去年以來華中食料油脂缺乏專賴外地輸入、刻下對其打開策、當地製油業者間提倡甚力、並由日華製油、日本油脂川南工業、日本塗料吉田號、泰山油廠等六社聯合中國方面斯業者結成華中製油聯合會、旨在謀油料種子交易並油餅類集買方法之改善、藉資增加其收買量而逐步恢復油脂界盛況云。

(中國) 天津輸入日粉實績

天津日本小麥輸入配給組合自康德四年八月至康德六年七月、共輸入小麥粉之數量業經調查判明、計一千零九十七萬八千六百五十九袋(?)此後即根據此實績以分配輸入數量。其承辦商社如次。

三井	三菱	日清	增幸	大倉
泰信	增田	長泰	榮松	安宅
三昌	大信	日棉	東亞	伊藤

(日本) 配合飼料禁止用生糠

日本內地因飼料缺乏、除以米糠代替藉謀確保外別無方策、經當局與米糠油業者折衝結果、爲國統制配合用副原料之確保、由糠油業者供給脫脂糠、同時飼料保稅工場之配合飼料禁止使用生糠以爲交換條件而資助成糠油業者之存立云。

(日本) 有機肥料配給懇談會

日本有機肥料配給會社前於十五日主權全國關係業者懇談會、當經席間成立諒解之件大體如次。

- (一) 豆餅配給機構、(二) 商人系配給指定而
- (三) 撒豆餅之配給、(四) 港別地境制(五) 有機肥料配給會社配給機構

是日出席者有農林省河部事務官、阪野技師及東京、大阪神戶新潟伏木伊勢德島關門、司等地之關係業者並該會社之松本社長、萩原事務等。

(日本) 白米與飼料間之交換

在物資困難之際山形縣遂實行物々交換、該縣本是有數的麩子及米糠生產地、可是置賜地方竟至要用米粥來飼豬。前此東京大阪等處米商會說「要救飯米的不足、得先救飼料的不足」亦就是由於這理由。該縣爲向置賜地方供給豬牛等飼料、近和東京商人間相約賣米一車買回麩子四車、但結果一包米交換了三包麩子。此種物々交換的形勢似將漸次及於其他物資方面云。

(日本) 無機肥料一元統制

農林省前爲圖無機質肥料之一元的統制起見關於新統制會社之設立會與各關係方面進行折衝、業已決定於最近以日本肥料株式會社法案向議會提出、其內容大致如次。

- (一) 名稱日本肥料株式會社(二) 資本五千萬元
- (三) 紅利不得超過年率六分(四) 同官民各半(五) 紅利不得超過年率六分(六) 事業爲獨占無機肥料之買入、販賣、輸出入
- (七) 移出入及其他關於價格上之必要事業
- (八) 股份之分配按各該製造業者及輸出入商
- (九) 配給額、全購等原有實績分配之。

(日本) 公布米糠統制規則

農林省爲圖解決目下極度迫切的肥料及飼料問題、於十三日公布米糠統制規則、即日實施、其要旨在對於全國主要都市(暫指定六大都市)之白米商及其他大宗消費米穀之鑛山、工場等、限定將其副產物米糠賣與日本糠油工業組合員(大約共計九十名)此外不得出售云。

(日本) 滿洲大豆配給聯合會

日本之滿洲大豆配給組合之四統制團體爲設置中央統機關起見業經決定結成「滿洲大豆配給組合聯合會」。日本之滿洲大豆配給一元的統制機關雖爲「滿洲大豆輸入協會」、但對於製油原料大蠟、醬油及其他一般用途、是分爲兩個的配給機構、即該協會以製油用原料大豆經由大豆工業組合配給之、而對於製油以外之醬油豆腐等用途原料大豆是經由滿洲大豆配給組合配給之、此中又分爲東部西部中部關西之四組合、此次蓋即聯合此四組合而結成中央配給組合會云。

特市 產況

- 1 京濱市況
- 2 海運市況
- 3 上海市況
- 4 蘇省市況

京濱

大豆

市場存貨之消費告一段落，殆無存貨，白大豆簡直沒有交易可談。行市方面呢，由月初擱住十七圓而後，雖見有可到十七圓五角的形勢，不過僅是單是形勢而已，終未見有靜動。

白眉大豆，在舊臘曾有相當多量之買進，存貨亦甚感豐富，行市雖然始終擱住八十圓，但到了月半，隨着產地方面的騰貴，且因一般整理成俾關係暫不外賣，尤其是野田醬油會社方面，大消費者方面關於原料大豆的入手難，因之大量收買白眉，一時人情為之緊張，遂漲至十八圓三角左右，然產地缺乏輸出餘力，風傳裝運出口已達七成，一般手中存貨者聞之，頗

為硬化，自十日起，因實施專管制，數字是在自四百車以至一千車的樣子，十五日再漲為五圓九角，殆呈一種急

青大豆等頗見相當買進，其數約達二百車（亦有謂二百車者），行市大體由船面交貨價之十五圓至十五圓五角之間。市場情形，這青大豆雖時有尚有交易，但殊乏後繼力，因之未能達於

旺盛之域，市場行情，由十六圓五角起，至月底曾聽到將近十七圓之呼聲，但市間商人間彼此之商談甚少，乃是由輸入商對地方實需方面進行流通供給。這月中商賣方面，是呈開店休業的神氣，但因為是專管大豆配給機關之整備期，輸入協會實際亦見活動，配給協會亦隨之而開始活動。但第一次配給量對日本內地之五千五百車，僅是聽着雷聲而未見下雨，該配給數量是被滾入到二月裡去了，假定每年按九十萬噸計算，則一個月約為七萬五千噸，可是十、十一、十二之三個月並未見有大豆進口，這個當然是因為配給上處於窘狀的關係，但是產地大豆上市狀態，按常年舊正前照例的

而這一百三五十車之前途實可憂慮。豆餅 這與大豆完全是反對，用牠充作了飼料和釀造原料，簡直沒有可以分給最要緊的肥料方面的那一份情形是這樣壓迫，可是由進口的數量說，比之常年，縱然一月並不是加倍的數量，而去秋以來却屢見二倍、三倍、甚至四倍之進口數量，結局目下竟還是如此的窘迫狀態。那在專管制實施以前勢所必然要確保手中有貨的地方派的買風，實在是猛烈已極，行市是跟着產地不絕逐步上騰，月初現貨每枚五圓一角二、三分，迄至上旬中情形始見蕭落，每枚為五圓五、七分上下，雖稍見緩和，但自對豆油及豆餅決定收買價格，豆餅為大連二圓九角九分之低價，從大豆供給價計算起來，工資太低了，因此之故，一般皆覺專管豆餅是無可期待，於是忽又買風大起，轉眼之間忽飛躍為每枚五圓四角，十四日再漲為五圓七角五分

而這一百三五十車之前途實可憂慮。豆餅 這與大豆完全是反對，用牠充作了飼料和釀造原料，簡直沒有可以分給最要緊的肥料方面的那一份情形是這樣壓迫，可是由進口的數量說，比之常年，縱然一月並不是加倍的數量，而去秋以來却屢見二倍、三倍、甚至四倍之進口數量，結局目下竟還是如此的窘迫狀態。那在專管制實施以前勢所必然要確保手中有貨的地方派的買風，實在是猛烈已極，行市是跟着產地不絕逐步上騰，月初現貨每枚五圓一角二、三分，迄至上旬中情形始見蕭落，每枚為五圓五、七分上下，雖稍見緩和，但自對豆油及豆餅決定收買價格，豆餅為大連二圓九角九分之低價，從大豆供給價計算起來，工資太低了，因此之故，一般皆覺專管豆餅是無可期待，於是忽又買風大起，轉眼之間忽飛躍為每枚五圓四角，十四日再漲為五圓七角五分

而這一百三五十車之前途實可憂慮。豆餅 這與大豆完全是反對，用牠充作了飼料和釀造原料，簡直沒有可以分給最要緊的肥料方面的那一份情形是這樣壓迫，可是由進口的數量說，比之常年，縱然一月並不是加倍的數量，而去秋以來却屢見二倍、三倍、甚至四倍之進口數量，結局目下竟還是如此的窘迫狀態。那在專管制實施以前勢所必然要確保手中有貨的地方派的買風，實在是猛烈已極，行市是跟着產地不絕逐步上騰，月初現貨每枚五圓一角二、三分，迄至上旬中情形始見蕭落，每枚為五圓五、七分上下，雖稍見緩和，但自對豆油及豆餅決定收買價格，豆餅為大連二圓九角九分之低價，從大豆供給價計算起來，工資太低了，因此之故，一般皆覺專管豆餅是無可期待，於是忽又買風大起，轉眼之間忽飛躍為每枚五圓四角，十四日再漲為五圓七角五分

而這一百三五十車之前途實可憂慮。豆餅 這與大豆完全是反對，用牠充作了飼料和釀造原料，簡直沒有可以分給最要緊的肥料方面的那一份情形是這樣壓迫，可是由進口的數量說，比之常年，縱然一月並不是加倍的數量，而去秋以來却屢見二倍、三倍、甚至四倍之進口數量，結局目下竟還是如此的窘迫狀態。那在專管制實施以前勢所必然要確保手中有貨的地方派的買風，實在是猛烈已極，行市是跟着產地不絕逐步上騰，月初現貨每枚五圓一角二、三分，迄至上旬中情形始見蕭落，每枚為五圓五、七分上下，雖稍見緩和，但自對豆油及豆餅決定收買價格，豆餅為大連二圓九角九分之低價，從大豆供給價計算起來，工資太低了，因此之故，一般皆覺專管豆餅是無可期待，於是忽又買風大起，轉眼之間忽飛躍為每枚五圓四角，十四日再漲為五圓七角五分

而這一百三五十車之前途實可憂慮。豆餅 這與大豆完全是反對，用牠充作了飼料和釀造原料，簡直沒有可以分給最要緊的肥料方面的那一份情形是這樣壓迫，可是由進口的數量說，比之常年，縱然一月並不是加倍的數量，而去秋以來却屢見二倍、三倍、甚至四倍之進口數量，結局目下竟還是如此的窘迫狀態。那在專管制實施以前勢所必然要確保手中有貨的地方派的買風，實在是猛烈已極，行市是跟着產地不絕逐步上騰，月初現貨每枚五圓一角二、三分，迄至上旬中情形始見蕭落，每枚為五圓五、七分上下，雖稍見緩和，但自對豆油及豆餅決定收買價格，豆餅為大連二圓九角九分之低價，從大豆供給價計算起來，工資太低了，因此之故，一般皆覺專管豆餅是無可期待，於是忽又買風大起，轉眼之間忽飛躍為每枚五圓四角，十四日再漲為五圓七角五分

而這一百三五十車之前途實可憂慮。豆餅 這與大豆完全是反對，用牠充作了飼料和釀造原料，簡直沒有可以分給最要緊的肥料方面的那一份情形是這樣壓迫，可是由進口的數量說，比之常年，縱然一月並不是加倍的數量，而去秋以來却屢見二倍、三倍、甚至四倍之進口數量，結局目下竟還是如此的窘迫狀態。那在專管制實施以前勢所必然要確保手中有貨的地方派的買風，實在是猛烈已極，行市是跟着產地不絕逐步上騰，月初現貨每枚五圓一角二、三分，迄至上旬中情形始見蕭落，每枚為五圓五、七分上下，雖稍見緩和，但自對豆油及豆餅決定收買價格，豆餅為大連二圓九角九分之低價，從大豆供給價計算起來，工資太低了，因此之故，一般皆覺專管豆餅是無可期待，於是忽又買風大起，轉眼之間忽飛躍為每枚五圓四角，十四日再漲為五圓七角五分

而這一百三五十車之前途實可憂慮。豆餅 這與大豆完全是反對，用牠充作了飼料和釀造原料，簡直沒有可以分給最要緊的肥料方面的那一份情形是這樣壓迫，可是由進口的數量說，比之常年，縱然一月並不是加倍的數量，而去秋以來却屢見二倍、三倍、甚至四倍之進口數量，結局目下竟還是如此的窘迫狀態。那在專管制實施以前勢所必然要確保手中有貨的地方派的買風，實在是猛烈已極，行市是跟着產地不絕逐步上騰，月初現貨每枚五圓一角二、三分，迄至上旬中情形始見蕭落，每枚為五圓五、七分上下，雖稍見緩和，但自對豆油及豆餅決定收買價格，豆餅為大連二圓九角九分之低價，從大豆供給價計算起來，工資太低了，因此之故，一般皆覺專管豆餅是無可期待，於是忽又買風大起，轉眼之間忽飛躍為每枚五圓四角，十四日再漲為五圓七角五分

而這一百三五十車之前途實可憂慮。豆餅 這與大豆完全是反對，用牠充作了飼料和釀造原料，簡直沒有可以分給最要緊的肥料方面的那一份情形是這樣壓迫，可是由進口的數量說，比之常年，縱然一月並不是加倍的數量，而去秋以來却屢見二倍、三倍、甚至四倍之進口數量，結局目下竟還是如此的窘迫狀態。那在專管制實施以前勢所必然要確保手中有貨的地方派的買風，實在是猛烈已極，行市是跟着產地不絕逐步上騰，月初現貨每枚五圓一角二、三分，迄至上旬中情形始見蕭落，每枚為五圓五、七分上下，雖稍見緩和，但自對豆油及豆餅決定收買價格，豆餅為大連二圓九角九分之低價，從大豆供給價計算起來，工資太低了，因此之故，一般皆覺專管豆餅是無可期待，於是忽又買風大起，轉眼之間忽飛躍為每枚五圓四角，十四日再漲為五圓七角五分

而這一百三五十車之前途實可憂慮。豆餅 這與大豆完全是反對，用牠充作了飼料和釀造原料，簡直沒有可以分給最要緊的肥料方面的那一份情形是這樣壓迫，可是由進口的數量說，比之常年，縱然一月並不是加倍的數量，而去秋以來却屢見二倍、三倍、甚至四倍之進口數量，結局目下竟還是如此的窘迫狀態。那在專管制實施以前勢所必然要確保手中有貨的地方派的買風，實在是猛烈已極，行市是跟着產地不絕逐步上騰，月初現貨每枚五圓一角二、三分，迄至上旬中情形始見蕭落，每枚為五圓五、七分上下，雖稍見緩和，但自對豆油及豆餅決定收買價格，豆餅為大連二圓九角九分之低價，從大豆供給價計算起來，工資太低了，因此之故，一般皆覺專管豆餅是無可期待，於是忽又買風大起，轉眼之間忽飛躍為每枚五圓四角，十四日再漲為五圓七角五分

而這一百三五十車之前途實可憂慮。豆餅 這與大豆完全是反對，用牠充作了飼料和釀造原料，簡直沒有可以分給最要緊的肥料方面的那一份情形是這樣壓迫，可是由進口的數量說，比之常年，縱然一月並不是加倍的數量，而去秋以來却屢見二倍、三倍、甚至四倍之進口數量，結局目下竟還是如此的窘迫狀態。那在專管制實施以前勢所必然要確保手中有貨的地方派的買風，實在是猛烈已極，行市是跟着產地不絕逐步上騰，月初現貨每枚五圓一角二、三分，迄至上旬中情形始見蕭落，每枚為五圓五、七分上下，雖稍見緩和，但自對豆油及豆餅決定收買價格，豆餅為大連二圓九角九分之低價，從大豆供給價計算起來，工資太低了，因此之故，一般皆覺專管豆餅是無可期待，於是忽又買風大起，轉眼之間忽飛躍為每枚五圓四角，十四日再漲為五圓七角五分

而這一百三五十車之前途實可憂慮。豆餅 這與大豆完全是反對，用牠充作了飼料和釀造原料，簡直沒有可以分給最要緊的肥料方面的那一份情形是這樣壓迫，可是由進口的數量說，比之常年，縱然一月並不是加倍的數量，而去秋以來却屢見二倍、三倍、甚至四倍之進口數量，結局目下竟還是如此的窘迫狀態。那在專管制實施以前勢所必然要確保手中有貨的地方派的買風，實在是猛烈已極，行市是跟着產地不絕逐步上騰，月初現貨每枚五圓一角二、三分，迄至上旬中情形始見蕭落，每枚為五圓五、七分上下，雖稍見緩和，但自對豆油及豆餅決定收買價格，豆餅為大連二圓九角九分之低價，從大豆供給價計算起來，工資太低了，因此之故，一般皆覺專管豆餅是無可期待，於是忽又買風大起，轉眼之間忽飛躍為每枚五圓四角，十四日再漲為五圓七角五分

而這一百三五十車之前途實可憂慮。豆餅 這與大豆完全是反對，用牠充作了飼料和釀造原料，簡直沒有可以分給最要緊的肥料方面的那一份情形是這樣壓迫，可是由進口的數量說，比之常年，縱然一月並不是加倍的數量，而去秋以來却屢見二倍、三倍、甚至四倍之進口數量，結局目下竟還是如此的窘迫狀態。那在專管制實施以前勢所必然要確保手中有貨的地方派的買風，實在是猛烈已極，行市是跟着產地不絕逐步上騰，月初現貨每枚五圓一角二、三分，迄至上旬中情形始見蕭落，每枚為五圓五、七分上下，雖稍見緩和，但自對豆油及豆餅決定收買價格，豆餅為大連二圓九角九分之低價，從大豆供給價計算起來，工資太低了，因此之故，一般皆覺專管豆餅是無可期待，於是忽又買風大起，轉眼之間忽飛躍為每枚五圓四角，十四日再漲為五圓七角五分

而這一百三五十車之前途實可憂慮。豆餅 這與大豆完全是反對，用牠充作了飼料和釀造原料，簡直沒有可以分給最要緊的肥料方面的那一份情形是這樣壓迫，可是由進口的數量說，比之常年，縱然一月並不是加倍的數量，而去秋以來却屢見二倍、三倍、甚至四倍之進口數量，結局目下竟還是如此的窘迫狀態。那在專管制實施以前勢所必然要確保手中有貨的地方派的買風，實在是猛烈已極，行市是跟着產地不絕逐步上騰，月初現貨每枚五圓一角二、三分，迄至上旬中情形始見蕭落，每枚為五圓五、七分上下，雖稍見緩和，但自對豆油及豆餅決定收買價格，豆餅為大連二圓九角九分之低價，從大豆供給價計算起來，工資太低了，因此之故，一般皆覺專管豆餅是無可期待，於是忽又買風大起，轉眼之間忽飛躍為每枚五圓四角，十四日再漲為五圓七角五分

而這一百三五十車之前途實可憂慮。豆餅 這與大豆完全是反對，用牠充作了飼料和釀造原料，簡直沒有可以分給最要緊的肥料方面的那一份情形是這樣壓迫，可是由進口的數量說，比之常年，縱然一月並不是加倍的數量，而去秋以來却屢見二倍、三倍、甚至四倍之進口數量，結局目下竟還是如此的窘迫狀態。那在專管制實施以前勢所必然要確保手中有貨的地方派的買風，實在是猛烈已極，行市是跟着產地不絕逐步上騰，月初現貨每枚五圓一角二、三分，迄至上旬中情形始見蕭落，每枚為五圓五、七分上下，雖稍見緩和，但自對豆油及豆餅決定收買價格，豆餅為大連二圓九角九分之低價，從大豆供給價計算起來，工資太低了，因此之故，一般皆覺專管豆餅是無可期待，於是忽又買風大起，轉眼之間忽飛躍為每枚五圓四角，十四日再漲為五圓七角五分

而這一百三五十車之前途實可憂慮。豆餅 這與大豆完全是反對，用牠充作了飼料和釀造原料，簡直沒有可以分給最要緊的肥料方面的那一份情形是這樣壓迫，可是由進口的數量說，比之常年，縱然一月並不是加倍的數量，而去秋以來却屢見二倍、三倍、甚至四倍之進口數量，結局目下竟還是如此的窘迫狀態。那在專管制實施以前勢所必然要確保手中有貨的地方派的買風，實在是猛烈已極，行市是跟着產地不絕逐步上騰，月初現貨每枚五圓一角二、三分，迄至上旬中情形始見蕭落，每枚為五圓五、七分上下，雖稍見緩和，但自對豆油及豆餅決定收買價格，豆餅為大連二圓九角九分之低價，從大豆供給價計算起來，工資太低了，因此之故，一般皆覺專管豆餅是無可期待，於是忽又買風大起，轉眼之間忽飛躍為每枚五圓四角，十四日再漲為五圓七角五分

一、標準行市 (單位圓)
滿洲產豆餅

餅 紙 (百斤)	八.五五
正 貨 (一枚)	四.〇五
破碎餅 (百斤)	八.五〇
豐年產餅 (每草包)	六.二五

(右價格上下旬均同)

二、豆餅行市	
神奈川正貨	
八 日	五.一二
十一 日	五.三〇
十二 日	五.六〇
十三 日	五.七〇
十六 日	五.八〇
二十四 日	五.八〇
二十五 日	六.三〇
二十七 日	六.二五
二十九 日	六.二〇
三十 日	六.三〇

上海

大豆

滿洲大豆因爲完全沒有來

貨、遂成爲僅有空名的行市、在舊正

前、一般商人均呈觀望、保持於二十

三弗台、及舊正假日既過、於十二日

俄然提漲三弗五〇仙而爲二十六弗五

〇仙、後因新政府成立後將改革幣制

之傳說、法幣呈示不安、人情趨於換

物傾向、市場買風旺盛、十六日出現

二十八弗五〇仙之高價、但其後人情漸平、至月末跌落二弗、於二十七弗強氣裏渡月。

一日	三三.〇〇	十六日	六.二〇
十二日	三六.〇〇	廿三日	六.〇〇
十三日	三六.〇〇	廿七日	七.〇〇
十五日	三六.〇〇		

(註)單位百斤市一五〇基羅、呼值法幣弗

豆餅

滿洲豆餅、依然沒有來貨

市場之中、交易與行市皆無、但當地

出產豆餅之行市、自月初起、適於順

調昂騰的步調、在華中方面疏安及其

他餅類、常感不足、且以需要期迫切

人情思買、極爲旺盛。

一日	六.〇〇	十六日	二.三〇
十二日	一〇.〇〇	十七日	三.三〇
十四日	二.〇〇	廿三日	二.九〇
十五日	二.三〇	廿四日	二.八〇

(註)單位一枚(四十斤半)呼值法幣弗

豆油

大連產豆油雖接續進口、

但因當地人情、對於換物思想、極爲

旺盛、買風頗熾、行市因之昂騰、由

月初之百零一弗、至月末上漲二十二

弗而爲百二十三弗、因爲高價、賣者

相當多數、演成頭重脚輕之勢、下旬

落十弗而爲百十二弗、呈示浮動的行

市。

一日	一〇.弗	二十日	二九.弗
五日	一〇.弗	二十二日	二七.弗
十二日	一〇.弗	二十三日	二五.弗
十三日	二二.弗	二十四日	二四.弗
十四日	二七.弗	二十六日	二五.弗
十五日	二六.弗	二十七日	二二.弗
十六日	二二.弗	二十八日	二二.弗
十九日	二五.弗	二十九日	二四.弗

(註)單位 磅、呼值法幣 弗

麻袋

產地麻袋行市、因歐洲方面之收買

告一段落、及需要漸減而呈生產過剩

並投機藉以嚴重的許可制之強化而束

手、以致別無進展而告平穩、但是底

意依然未趨弱、鐵筋無地持續四十

七留比台、月末微落於四十六留比台

本月全月無大變化而告終。

黃麻行市、因盛傳薩特巴克「交貨

延期及施行超過利得稅法之說、投機

勢意存觀望、人情爲之弱、惟旋以

政府將強制減產計畫案、人情復被

煽動、雖經政府否認、而投機派漸呈

活氣、因此之故、中旬出現八十九留

比四分之三、及至下旬、落於八十四

留比台而渡月。二月分麻袋及黃麻行

市如左。(單位 留比)

鐵筋索地	最高	最低
青 筋	五.四分之三	四.三之一
黃麻現貨	六.四分之三	七.四分之二
黃麻期貨	七.〇	七.四分之二
前 年 同 期		
鐵筋索地	三.四分之三	三.八分之五
青 筋	三.六分之五	三.八分之五
黃麻現貨	四.八分之一	四.〇
黃麻期貨	四.三之一	四.三之一

其次大連舊麻市況、上旬頗呈漲

勢、但日本內地有九.一八價格是正

說、且滿洲國政府於二月十八日發表

公定價格提高、因之舊麻袋依然留於

上輔中旬俄然出現高價、終突破二圓

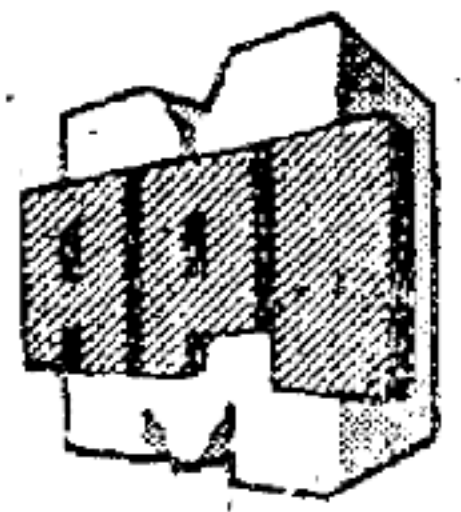
開門下旬漲勢猶不能止、結局出現二

圓四角之新高價而渡月。二月分舊麻

袋行市如左。(單位 圓)

紅 印	最高	最低
一 等	二.四〇	一.七五
二 等	二.三〇	一.六八

自二月十八日以降新麻袋、及五股麻線及舊麻袋記給公定價格業經提高如別表(表見第三頁)此處不重載又、本月海運市況未到)



本會 會報

新 京 本 部

理 事 會

○第四十六回理事會因事延期舉行

事 業 事 項

○關於向意大利密拉諾貨樣展覽會出品之件對新
京商工公會提供本會據當之特產關係樣品

○關於甲谷方面之對滿洲特產物競爭品奉外務局
發送到會

調 查 事 項

○關於自去年十二月起百全滿「特產物統制所予
現地之影響」之調查書之製作

○關於農政研究會協議會之件對於大豆、蘇子、
落花生、為消費豫想之調查

○關於日本內地肥料飼料需給統制表之作成

關東州特產中央會

業 務 事 項

○為接洽關於標準化委員會及配合飼料之件永井
氣賀澤兩職員訪問關東州廳

○於本會理事會開催四麻袋組合主事協議會本會
由氣賀澤職員出席

○第二標準化麻袋規格研究特別委員會於大連大
和旅館開會

出席者井上委員長以外並有特別委員五名及其
他之七名出席

東 京 事 務 所

調 查 情 報 事 項

○關於全國標準配合並各種配合飼料認可之件

○關於統制配合飼料決定與副原料確保之件

○關於配合飼料禁止使用生糠之件

○關於飼料需給調整之件

○日本昭和十四年度飼料輸入量調查

○關於配合飼料用糠限定脫脂糠之件

○昭和十四年十二月分京濱市場飼料行市調查

○昭和十四年十二月京濱市場肥料豆餅市況調查

○關於脫糠與生糠交換之件

○關於輸入大豆配給手續費訂正之件

○關於五種配合飼料分配額決定之件

○關於特產關係諸問題之情報

大 阪 事 務 所

○關於自舊臘以來調查之日本內地輸入大豆配給
機構之件彙齊報告

○關於有機質肥料配給機構之調查報告

○關於日本內地滿洲大豆配給機構之件

○關於豆餅配給機構之件

○有機質肥料會社配給懇談會之件

○阪神市場十二月分豆餅市況調查

○關於米與糠交換之件

○愛媛縣飼料需給調查對策之件

○關於關東配合飼料製造認可之件

○兵庫縣關於糠不足之對策之件

○關於關西配合飼料製造認可之件

○發布配合肥料統制令之件

○愛媛縣關於玉蜀黍栽培獎勵之件

○關於朝鮮農村三團體機構改革之件

○大阪府雜穀類協定價額決定之件

A. 海外滿洲特產物市場

(兼總6年12月中)

1. 阪神市場豆餅行市

2 倫敦市場大豆・大豆油行市

月限 月日	12月限			1月限			2月限			3月限			4月限			大豆		豆油
	最高	最低	出來高	最高	最低	出來高	最高	最低	出來高	最高	最低	出來高	最高	最低	出來高	近期	遠期	
12. 1	8.92	8.92	361,900	8.92	8.92	16,400										13.00		27.0
2																13.00		27.0
3																13.00		27.0
4	8.92	8.92	107,900	8.92	8.92	6,000										13.00		27.0
5	8.92	8.92	81,000													13.00		27.0
6	8.92	8.92	5,500													13.00		27.0
7	9.80	9.80	13,800													13.00		27.0
8				10.00	10.00	46,000										13.10		27.0
9						2,000										13.10		27.0
10	10.20	10.20	15,900													13.10		27.0
11	10.40	10.40	31,000													13.10		27.0
12	10.60	10.50	53,800													13.10		27.0
13																13.10		27.0
14	11.00	10.78	36,900													13.10		27.0
15	11.00	11.00	8,000													13.10		27.0
16	11.00	10.98	2,000													13.10		27.0
17																13.10		27.0
18	11.00	10.98	21,000													13.10		27.0
19	11.00	11.00	5,000													13.10		27.0
20	11.00	10.98	12,000	10.20	10.18	26,000										13.10		27.0
21																13.15		27.0
22																13.15		27.0
23	11.00	10.98	11,000	10.20	10.18	14,000										13.15		27.0
24																13.15		27.0
25																13.10		27.0
26	11.00	10.99	28,500	10.20	10.18	36,000										13.10		27.0
27	11.00	11.00	11,500	10.20	10.18	10,000										13.10		27.0
28	11.00	11.00	4,000	10.20	10.18	2,000										13.10		27.0
29	11.00	11.00	14,000	10.80	10.18	35,000										13.10		27.0
30																12.10		27.0
31																		27.0
合計	11.00	8.92	824,700	10.80	8.92	193,400												

(備考) 穀買單位100枚 呼值對100斤之金票價格 (本會大阪駐在員調查)

(備考) 大豆單位應之價豆油112封度之價(東洋貨於船期的價格)

B. 滿洲特產物輸出統計

大連・營口・安東・圖們・北鮮三港特產物輸出數量 (康德7年1月中及前年同期輸出數量)

1. 大豆 2. 豆餅 3. 豆油

輸向地	大豆			豆餅			豆油				
	日本	中國	第三國	合計	日本	中國	第三國	合計			
連口京基津們關計	31,922	1,700	9,292	42,914	112,715	324	113,039	72	1,399	1,574	3,045
	大營安雄鴻羅圖山合	—	—	—	—	—	—	—	12	—	—
連口東基津們關計	76,199	11,848	60,342	148,189	107,497	1,300	110,784	60	7,290	1,402	8,752
	大營安雄鴻羅圖山合	—	—	—	—	—	—	—	—	—	—
連口東基津們關計	105,793	15,728	144,758	266,278	129,308	1,300	132,595	60	7,290	1,402	8,752
	大營安雄鴻羅圖山合	—	—	—	—	—	—	—	—	—	—
連口東基津們關計	134,667	2,670	16,035	153,972	367,131	2,550	369,682	2,254	1,888	8,315	12,457
	大營安雄鴻羅圖山合	—	—	—	—	—	—	—	—	—	—
連口東基津們關計	82,341	75	—	82,416	23,032	—	29,743	15	—	256	271
	大營安雄鴻羅圖山合	—	—	—	—	—	—	—	—	—	—
連口東基津們關計	6,771	—	—	6,771	—	—	—	—	—	—	—
	大營安雄鴻羅圖山合	—	—	—	—	—	—	—	—	—	—
連口東基津們關計	6,091	—	—	6,091	7,091	—	7,091	—	—	—	2
	大營安雄鴻羅圖山合	—	—	—	—	—	—	—	—	—	—
連口東基津們關計	47,978	—	4,057	52,035	34,544	—	34,544	—	—	—	—
	大營安雄鴻羅圖山合	—	—	—	—	—	—	—	—	—	—
連口東基津們關計	281,841	2,745	20,092	304,678	441,777	2,550	451,039	2,269	8,731	8,573	8,731
	大營安雄鴻羅圖山合	—	—	—	—	—	—	—	—	—	—
連口東基津們關計	270,204	32,022	213,085	515,291	229,737	8,451	238,849	166	16,608	2,739	19,513
	大營安雄鴻羅圖山合	—	—	—	—	—	—	—	—	—	—
連口東基津們關計	5,486	3,713	—	9,199	8,135	—	8,617	—	—	—	—
	大營安雄鴻羅圖山合	—	—	—	—	—	—	—	—	—	—
連口東基津們關計	8,633	75	—	8,758	7,667	—	9,077	—	—	—	—
	大營安雄鴻羅圖山合	—	—	—	—	—	—	—	—	—	—
連口東基津們關計	3,902	—	—	3,902	28	—	28	—	—	—	—
	大營安雄鴻羅圖山合	—	—	—	—	—	—	—	—	—	—
連口東基津們關計	19,977	—	—	19,977	10,490	—	10,490	—	—	—	—
	大營安雄鴻羅圖山合	—	—	—	—	—	—	—	—	—	—
連口東基津們關計	12,022	—	177,600	189,633	11,596	—	11,596	—	—	—	—
	大營安雄鴻羅圖山合	—	—	—	—	—	—	—	—	—	—
連口東基津們關計	1,377	—	—	1,377	7,193	—	7,193	—	—	—	—
	大營安雄鴻羅圖山合	—	—	—	—	—	—	—	—	—	—
連口東基津們關計	—	13,645	—	13,645	—	—	1,056	—	—	—	—
	大營安雄鴻羅圖山合	—	—	—	—	—	—	—	—	—	—
連口東基津們關計	321,662	49,455	390,665	761,782	274,846	6,451	288,906	166	16,612	2,739	19,513
	大營安雄鴻羅圖山合	—	—	—	—	—	—	—	—	—	—

(備考) 單位一噸 自圖們向朝鮮輸出者為海關各本分關及分卡之合計 大豆為黑豆、青豆、白豆、黃豆等之合計 根據滿洲國外國貿易統計

C. 三品出廻・在庫・豆餅生産額

1. 大豆・豆餅・豆油出廻數量 康徳7年1月中及前年同期

到着地	品名	大豆		豆餅		豆油		
		1月中	10月以降計	1月中	10月以降計	1月中	10月以降計	
本年	大營安哈北 鮮三	連口東濱港	123,728	432,533	74,664	185,531	647	14,132
			779	12,651	170	9,379	—	824
			7,716	13,899	—	45	—	—
			175	13,128	72	440	83	251
			54,960	85,114	876	41,881	—	—
年合	計	132,358	557,360	75,782	237,277	730	15,207	
前年	大營安哈北 爾三	連口東濱港	295,031	820,336	13,218	49,907	13,937	21,831
			1,074	4,093	811	4,747	—	—
			8,948	17,109	—	—	—	—
			6,513	10,248	—	118	1	28
			未着	—	未着	—	未着	—
年合	計	311,566	851,784	14,029	54,772	13,938	21,859	

備考 單位磅

2. 大豆・豆餅・豆油在庫高 康徳7年1月末現在

地方別	本年			前年			
	大豆	豆餅	豆油	大豆	豆餅	豆油	
大營安北 滿各驛松花江 北鮮三筋港	59,163	28,398	5,287	119,816	24,353	2,092	
	630	1,390	101	1,830	241	711	
	1,940	905	112	3,458	153	865	
	192,202	43,298	3,305	858,765	16,424	1,018	
	63,260	541	101	未着	—	—	
年合	計	317,145	72,532	8,906	733,869	41,171	4,686

備考 單位磅

3. 豆餅生産額 康徳7年1月中及前年同期

產地品	本年		前年		
	1月中	10月以降計	1月中	10月以降計	
大營安哈清 爾	2,221,000	7,963,900	2,413,000	6,082,000	
	5,992	346,956	16,945	150,803	
	41,778	196,562	20,926	431,246	
	350,538	2,913,930	718,709	—	
	—	—	—	2,286,701	
年合	計	2,619,308	11,421,348	3,358,580	8,930,750

備考 單位枚

哈爾濱之生産額中係以粉餅換算圓餅 各口之小型豆餅每重17.5斤換算為大型豆餅46.5斤

4. 滿洲特產物大連港搬出運費 (康徳7年1月中)

輸向地	品名	單價	月		
			上旬	中旬	下旬
阪濱新臺	伊勢 神戶 湯灣 豆	餅 每 100 斤	44	44	44
		餅 每 100 斤	50	50	50
		餅 每 100 斤	50	50	50
		餅 每 100 斤	45	45	45
歐洲(各普通港)	大豆	每 1 噸	140	140	140
		(2240磅)	140	140	140
"	撒裝豆油	同 上	160	160	160
		同 上	160	160	160

註 豆餅定期船運費歐洲向單位志(先令)日本向單位金票錢(分)

(大連汽船調査)

特產經濟目錄

自一月十六日
至二月十五日

關於新合作社設立要綱案農事會

一月二十九日

擴大大豆規格白眉、改良、間島大

作社要望修正

自今日起三月間於開拓總局開催

豆並豆餅亦追加於重要特產品目

一月二十二日

開拓廳長會議

主要糧穀新指定地域、新收買價

康德七八年度原料洋麻之增產計

日亞貿易決定按一對一於最近締

格公布自十日施行

書案樹立

結協定

二月六日

為呼應洋麻增產決定年內擴充紡

一月三十日

日本昭和十五年度小麥栽培面積

麻會社

於奉天省聯合會舉行關於草包增

八一六千町步比上年激增四餘萬

一月二十三日

產之討論會

町步

舊麻袋公司豫定二月初旬設立

協和會對於新合作社作成興農合

二月九日

一月二十四日

作社協力要綱

日本決定向議會提出肥料會社法

定價格

英國對人造絲撤廢價格統制

日本農林省關於有機肥料之一手

案

一月十八日

本年種子配給方針計資金三千萬

買入之件發動統制命令

二月十日

日美新條約或暫行協定暫時之間

圓決定增加種子之種類

二月一日

印度政府拒絕日本商社裝運麻袋

締結無望

一月二十六日

日本有機肥料會社開業

出口

一月十九日

種子配給協會增加配給種類決定

麻袋回收策暫行辦法決定

於大連開催特產專管制懇談會

於安東開催鮮滿兩鐵道協商會

日本新設飼料配給統制對策委員

日本發動電刀調整令自十日起實

二月十三日

一月二十日

會

施

日本實施米糠配給統制

本會向來發給之改良大豆市場出

一月二十八日

二月二日

德蘇通商協定成立

廻助成獎勵金自三月一日起廢止

生活必需品會社以大醬、醬油自

與豆油交換輸入華中棉方針決定

二月十五日

一月二十一日

給自足為目標豫定開江後着手建

印度政府禁止麻袋輸出

主要糧穀並麻袋價格提高自十八

康德七年度物動計畫樹立

設工場

二月三日

日實施

滿洲特產中央會 關機係關會本

關機係關會本

社國滿洲特產中央會

(新京興仁大路)

重要特產物検査所

(滿洲特產中央會内)

事務所

囑託駐在地

大連支部

(大連市山縣二二四)

財國關東州特產中央會

(大連市山縣通東拓ビル)

輸出重要特產物検査所(關東州特產中央會内)

奉天	營口	安東	錦州	吉林	吐丹	哈爾濱	齊齊哈爾	哈爾濱	大連	東京	北平	上海	漢口	香港	倫敦	紐約	桑港	孟買	盤谷	羅馬	阿根廷	喀布丹	營口	安東	
支所	支所	支所	支所	支所	支所	支所	支所	支所	支所	支所	支所	支所	支所	支所	支所	支所	支所	支所	支所	支所	支所	支所	支所	支所	支所
(奉天鐵道局内)	(營口關内)	(錦州鐵道局内)	(安東關内)	(吉林鐵道局内)	(吐丹江鐵道局内)	(哈爾濱鐵道局内)	(齊齊哈爾鐵道局内)	(齊齊哈爾鐵道局内)	(哈爾濱地役街商工ビル)	(東京市赤坂區藤町滿鐵ビル)	(大阪市東區堺筋安土町滿鐵大阪事務所)	(上海黃浦灘路第二四號滿鐵上海事務所)	(上海黃浦灘路第二四號滿鐵上海事務所)	(Niederassung Hamburg Asterdam, 39, Hamburg)	(No.16 Macdonnel Road, Hong Kong Room No.40046 Lincoln Building 60)	(% Mitsui Bussan Kaisha, Royalmail House 10-19 Leaden HallSt., London, England)	(East 24nd Street, New York, U. S. A. c/o Messrs. Balfour, Guthrie & Co. Ltd. 351 California Street, San Francisco, Calif., U. S. A.)	(Mitsui Bussan Kaisha, Ltd, Kitah Mahal 192 Herby Kord, Fort, Bombay, British India, Chartered Bank Lane, Bangkok Manag Thai)	(110 Via Panama, Roma, Italy, Florida 229, Buenos Aires, Argentina)	(% Combined Agencies (Pty.) Ltd, Monarch House, 5660, Long Street, Cape Town, Union of South Africa)	(營口馬市街一六號三井物產出張所)	(安東市江岸通八之五日陸公司内)			

定價一冊 一角五分

份數	定價	郵稅
一箇月分	一角五分	五厘
六箇月分	九角	郵稅在內
一箇年分	一元八角	郵稅在內

昭和十五年三月十日印刷納本
昭和十五年三月十五日發行
新京中央通二一滿蒙ホテル
發行 八小 林 五郎
編輯人 土井 俊一
印刷人 和木 本久
新京中央通四四番地
印刷所 滿洲新聞社印刷所

發行所 滿洲特產中央會
振替 新京二二四一
電話 代表番號 二二四一
檢査科 二二四二
庶務科 二二四三
電話 檢査科 二二四二
庶務科 二二四三
電略 和文シンキョウトクタク
歐文 Takuchin Hsinking

重要特產物検査所

昭和十五年三月十日第三種郵便物認可
昭和十五年三月十五日發行(每月一回十五日發行)
滿文版滿洲特產月報