

暨

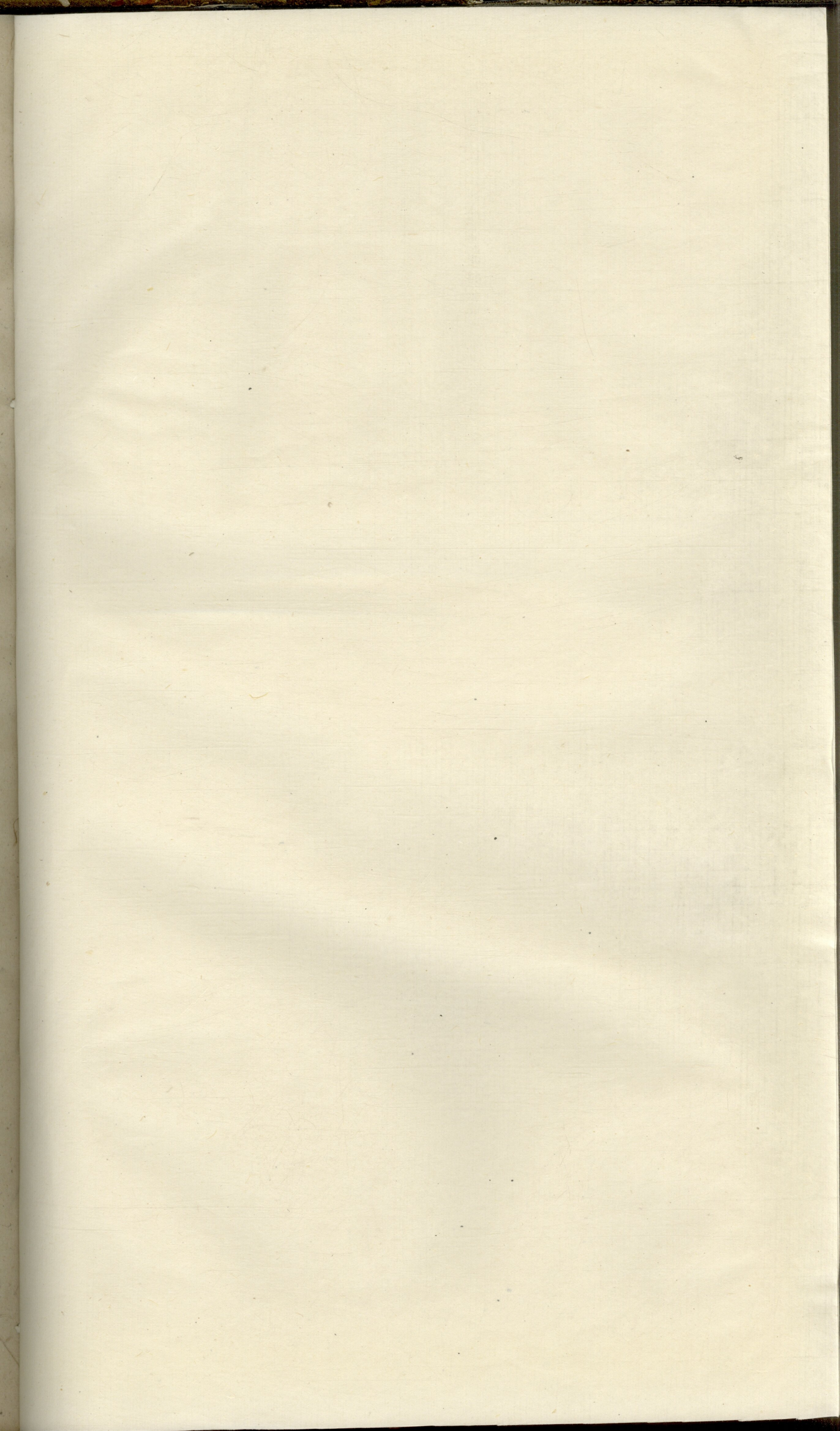
陽

真

宗

號

鹿字號



第十九世朝字第卷下

鎮千百廿
八公次子

朝一千諱明科 生於康熙

娶梅山周氏生於雍正癸卯

生二子 疆泮 疆湄 一

公卒於乾隆丙子年四月廿

氏卒

鎮九百三
十七公次

朝千一諱之聖 生於康熙

葬

鎮八百十
公長子

朝千二諱宗寧字奠宇

戊午

房 大 房

紹

鎮三十八

徐

朝

樓勝

月長 延一百

朝四十三

樓玉

朝百八

樓美

朝百三十

貴龍

延二百五十一

貴壽

延三百八十八

發長

端四百七十二

二十 二 公 派

允鼎

朝三百三

十八

貴茂

延六百廿

三

字

端九

字

千九

字

端千

字

百六

字

端千

貴秀

延六百

廿四

紹茂

鎮六十八

寂恩 鎮八十 九州家

障

戊申

十 房 大 房 賞

紹泰 鎮百廿二

賞

式百十七
行本村障
蔭山下

榮治

鎮一百

文祥

朝二百五十七

富良

廷四百五十五

萬得 昂

萬財 端二百六

萬貴 昂

萬寧 端四百五

萬成 端六百廿三

富孝

廷六百十八

萬斌 端千四百

瑞元

鎮二百三十一

惠光

朝三百二十九

德瑚

廷三百八十九

派之公二十二

德璉

延四百三

十二

德珍

出繼

德珩

延七百六

十

萬年

端九百三十七

萬化

端千二百十二

萬和

景

德珊

延八百六

十三

萬賚

端千二百六十九

萬本

景

惠生

朝四百三

十六

德成

延六百八

十二

十 三 房 大 房 環

福圓

廷八百三

萬占

端千六
百三十

萬鰲

遷居止虞
縣西門外

福有

廷九百廿
三

福全

廷千二百
十六

惠仁

朝五百廿
八繼姪

德珍

廷五百六
十二

萬春

萬禪

二 十 二 公 之 派

瑞相

鎮三百十一

海慶

朝二百三十八

海涵

朝三百廿一

會禮

朝五百一

文明

廷九百四十七繼姪

萬全 舉

會智

朝五百九十一

文呈

廷千二百廿五

萬昌

端千六百七十

萬林

端二千三百一

萬章

端二千一百三十九

文源

萬安 舉

十 三 房 大 房 環

皇朝同治庚午年

延千三百五十一

萬全

出繼

萬國

二千九百四十二

萬邦

景

文照

延千五百十七

萬員

景

萬福

二千二百八

文華

延千六百九十四

二 十 二 公 之 派

承壽

武四十
任本村障
蔭山下

順

鎮六十五

會信

朝六百九
十九

紹忠

延千百七
十

能佑

朝十三

一儒

朝四十
二

鼎儒

朝六十五

宗啓

延百三十
五

耀生

朝九十
四

繼堂姪

子昌

朝六百六
十一

長孝

延千九十
五

宇田

梶

宇南

端千三
百四
五

十 三 房 大 房 環

皇 陽 山 選 日 宗 言

長 永

延 千 三 百
六 十 四

富 寶

百 六 十 二

富 貴

舉

富 榮

出 繼 廷
千 三 百
三 十 六
為 嗣

長 秀

延 千 四 百
六 十 五

宇 蘭

端 千 二
百 五 十 一

宇 瑞

端 千 六
百 廿 六

宇 華

舉

二 十 二 公 之 派

龍

武七十三
任本村障
蔭山下

妙官

鎮百四
十八

鳳奇

鎮二百七
十七

龍彬

朝二百七
十九繼姪

天壽

延六百
七十四

景章

延千二百
三十三

宇岳

端千五
百

宇化

端千六
百三十
六

芳賢

朝六百十

景雲

延千三百
七十六

繼十

景豐

延又九百
八十三

鳳朝景

十 三 房 大 房 環

芳尚

朝七百十
三繼姪

景成

廷千三百
八十七

宇彩

景

芳恭

朝八百八
十

景瑞

廷千百十
五

宇光

端九百
五十三

宇仁

景

宇禮

端千四
百八十

九
住桐鄉

縣

宇道

景

二 十 公 之 派

二 永 祥

武 百 八
任 本 村 障
蔭 山 下

士 仁

鎮 百 九 十
六

龍 形

朝 百 三 十
三

龍 彪

朝 百 八 十

長 端

延 二 百 十
一

長 麟

延 六 百 六

景 武

延 千 八
百 十 一

景 文

延 千 七
百 二 十

景 成

出 繼

景 章

出 繼

字 千

端 千 二
百 廿 二

字 桂

端 三 百
十

字 梁

翠

字 梓

出 繼

字 柏

翠

字 棟

端 千 百
四 十 三

卷之... 章... 山... 下... 戊申...

十 三 房 大 房 環

字椿 見下

長義
——
字梓 見下

廷三百廿
三繼姪

長雲
——
字成 見下

廷四百廿
三鄉耆

字宗 見下

字宰 見下

字寰 見下

字清 見下

龍彩
——
長隆
——
字梅 見下

朝二百四
十五

廷三百八
十二

二 十 二 公 之 派

字發 端五百

長祿

一 廷五百十

長英

十一 廷六百八

字偉 端八百廿七

長松

二 廷九百十

字寧 景

字斌 景

龍珍

長鳳

十 三 房 大 房 環

朝三百四十七

廷六百五十五

芳德

長成

朝四百六十一

廷五百三十二

長祚

宇渭景

廷七百一十二
繼姪

長道

宇渭出繼

廷千三百二十二
仔豐江

士信

子元

長壽

鎮二百五十五

朝二百九十

廷三百九十四

皇朝同治庚午年

皇朝同治庚午年

二 十 二 公 之 派

長全

延五百六十四

宇相

端八百五

長穎

延七百十九

子吉

朝五百廿二

長明

延六百十一

長友

延九百八十九

茂盛

子昌

出繼鎮六百十

五為嗣

十 三 房 大 房 環

永正

士亨

以拱

宣奇

武百八十

鎮四百四

朝五百五

廷七百八

任本村障
蔭山下

明文

延千
百五

以掄

明達

朝六百廿

廷九百七

士貞

以佐

鎮五百二

朝七百廿

二 十 二 公 之 派

以佑 — 景全

朝八百九十四
廷又千百七十七
繼一子

永鳳 — 愛求 — 世鼎

武七十五
鎮二百十六
朝八十六

一芳

朝百三十

之 永麟 — 奇元 — 紹聖

武百八十二
繼子
鎮百六十二

出繼

紹賢 — 祥鳳

任本村障
薩山下
朝二百三十一

宗廷 景

延二百八十二

宗有 端六百七十二

宗文 端千八十二

光 宗 障 嶺 山下 十一 戊 申

十 三 房 大 房 環

懋彩

鎮六百三十三

汝枚

朝四百十三

爾瞻

朝六百十二

爾元

祥順 廷千二百五十

祥鳳

廷五百八

宗國

七百三十三

祥龍

出繼

祥彪

廷六百八十四

祥豪

廷八百八十二

皇... 卷之三

皇... 七百三十三

二 十 二 公 之 派

紹福

武二百
仔木村障
蔭山下

懋章

鎮三百七
十一

應桐

朝八百六
十三
遷居六十
六都錢家
莊

一泰

朝百八十
九
朝三百十
六

元有

廷百五十
二

士達

鎮四百廿
九

位林

朝三百六
十三

月秀

廷四百七
十四

元貴 舉

元儒 舉

元棟 舉

富秀

十 三 房 大 房 環

延五百五十二

周秀

延六百四十一

元仁

舉

元發

出繼

元章

端八百八十九

邦秀

延八百三十六

元發

舉

元孝

舉

繼二子

允秀

延千六十九

元孝

出繼

元忠

舉

元有

端千五百六十五

皇國阿...

皇國...

二 十 二 公 之

紹東

武二百四十二

奇元 出繼伯

懋德

鎮三百十五
五繼姪

紹聖

朝百十一
繼姪

祥麟

廷二百九

祥龍

廷五百八十七

松齡 見下

松年 見下

松南 見下

松魁 見下

懋昭

鎮四百九十九

派永成

武三百五十一

懋生

鎮四百三十一

大本

朝四百五十五

予文

乾亨

元偉

端千九十九

十 三 房 大 房 環

朝五百三
十八
遷居浦邑
廿八都徐
家塢平
廷六百八
十三

道政

朝六百六
十五

道隆

兆中

朝八百六
遷住長潭
廷千九百
七

德全

乾利

國芳

朝千二百
十
廷千三百
五

端二千
二百五
十七

世安
鎮七百
三十

二十公之派

永升

武三百八十
任本村障
蔭山下

奇玉

早世

士遠

鎮四百三十三

啓宗

朝二百八十六

長茂

廷百八
鄉耆學師
給匾善化
山鄉

元祥

早

元瑞

早

元正

早

長榮

廷百四十

元相

早

元聚

早

元良

早

長芳

廷百八十

元仁

早

元錫

早

元美

早

十 三 房 大 房 環

元清 端七百八十七

長魁 元旦 端

廷二百八十 元英 端

承宗 長華 元鼎 端百四十四

朝三百八十七 廷二百 元憲 端二百七十三

元彰 端三百六十二

元聯 端

寧宗 長餘 元法 端四百四十二

朝四百六十三 廷三百四十五 元弼 端

二 十 二 公 之 派

長育

廷七百九十四

文宗

長英

朝五百五十五

廷四百六十

長豪

曰序

廷六百十二

螟子

曰庠

長環

曰鍵

廷八百十七

曰相

曰瑞

曰壬

漢書易司山... 障其山下

十五

戊申

十 三 房 大 房 環

皇... 卷...

皇... 卷...

光宗

朝七百八
十

長檀

延八百六
十八

元佐

元吉

元俊

元行

元林

長功

延千百五
十一

曰椿

端千百
七十一

長信

延千十九

曰瑚

舉

曰朝

舉

曰紅

舉

二 十 二 公 之 派

招麟

武八百五十九
遷居錢塘
上埠十二
圖

奇有

鎮千百九十三

雙龍

鎮千三百五十九

丹鳳

鎮千四百四十三

派有福

武八百九十一

長生

鎮千三百七十七

長能

延千廿八

元海

端千九十四

元彬

昇

卷之三
身身

又生

鎮千四百
十六

奇五十三公派

尚仁
昱

武七十四
任本村障
蔭山下

鎮六十三

旭
以靜

鎮三百七
十七

朝百八十
三

龍光
廷鰲見下

廷百九十

龍飛

廷四百三
十六

以昌
龍虬

朝三百三
十
廷二百一

十 三 房 大 房 環

二 十 二 公 之 派

龍德

廷二百八十四

紹餘

端百廿六

紹環

出繼

紹貴

景

龍行

廷四百三十五繼子

紹環

端百九十四

以成

龍超

朝五百四十四

廷九百止一

龍慶

廷千九十七

鼎

以安

鎮四百七

十 三 房 大 房 環

朝二百五十八

以文

朝三百廿五

龍鱗

延二百廿九

耀序

端四百五

以進

朝三百九十一

龍元

延三百四十九

士明

端三百十七

龍金

延四百十八

龍祥

延四百九十二

龍全

配年

舉

二 十 二 公 之 派

廷六百九

配貞

十一
端八百四

配義
畢

以通

朝四百六
十八

龍昇

延四百七

廷鶴

十四
端四百三

龍法

二
延千五十

以芳

龍圖

朝五百廿
六
繼姪

十一
延七百五

十 三 房 大 房 環

以達

朝七百三十七

龍瑞

延六百六十七

龍圖

山繼伯

龍威

延九百四十九

龍舟

延千三百

富榮

端千七百十七

三十六

龍泰

延千五百六十八

尚

綬

以定

朝百七十二

以得

龍珠

石蘭

武二百四十七

鎮百五十六

二 十 二 公 之 派

遷居浦邑
大勘頭三
皇塘

朝二百九
十六

廷三百五

石崑
景

龍增

廷四百六
十八

龍璿

廷五百七
十三

端位

端五百
七十三

以宗

朝四百八
十五

龍餘

廷五百九
十一

文玉

武又四百
十

住山陰廿
九都邊家

永祥

鎮又三百
十一

繼昌

朝又百八
十五

國品

廷又二千
三百四十

上進

見下

以子貴待

橋頭

贈太師爺

十

繼華 無行

三

鳳祥

大德

天文

武九百五

鎮千三百

朝千六百

本村

天序

朝千七百

大

天成

朝千九百

房

貴元

環

鎮千四百
三十六

二 十 二 公 之 派

良玉

武九百九十六
遷居廿三
都水磨頭

大昌

鎮千五百三

天章

朝千六百五十五

天孝

朝千九百八十一

大有

鎮千五百四十五

天法

朝二千四十二

天成

朝二千五十七

永順

廷二千六百七十一

十 三 房 大 房 環

子良

各遠

以禮

武又六百九十一

鎮七百八十六

朝八百九十八

遷居浙江
武林門外
湖州市

以和

朝千三十六

朝宏

朝千四十九

聲遠

鎮千九十八

十三房大房端字起提系圖始

第廿一世 第廿二世 第廿三世 第廿四世 第廿五世

武百十七公派

十 萬得 — 忠山 — 順信

端百五十 九 肅二百四 十九 繼姪 廿五 乾又八百

三 義山 — 順有

肅三百十 七 遷居山陰 後斜橋 乾二百九 十六

順信 出繼

大 房 萬真 — 友山

端三百廿 七 肅二百四 十五

皇朝通志卷之六十一

月山

肅二百八十二

環

二萬和

國品

端千三百

肅千二百

三十六

八十七

派

萬本

開顯

端千六百

肅千八百

十三繼姪

四十七

障蔭山下
任瑞芳院

住

萬鰲

開祥

端千七百

肅又二千

七十七

十九

遷居上虞

絲西門外

山

下

十 三 房 大 房

萬春

端七百六十八
例授登仕郎

任瑞芳院

開國

肅千三百五十六

夢魁

乾六百七十二

開闕

肅千五百六十八

夢周

乾一千九百六十八

開顯

出繼

葛鍾

端千二百九十四

開泰

肅千四百七十一

濟宏

乾千十三

學各大坊

邑庠生

嘉慶戊辰

恩利舉人

庚午兵部

御筆錄不發

開閭

肅千八百六十六

皇朝通志卷之三十三

湖州府糧
書衛千總

開雍

肅千九百
五十六

環

二萬安

開宮

肅千六百

肅千七百

五十三

四十

派

開疆
山繼

住

障
萬全

開功

肅千八百
十六

肅千八百
八十

山

下

開清

肅二千九
十八

皇朝通志

萬邦

開疆

端二千六
十六繼姪

肅千八百
五十六

萬員

開貴

端千九百
二十

肅千八百
三十七

三房大房

開聖

肅千九百
六十八

開基

肅二千八
十三

武四十公派

環 世 二 公 派 住 障 蔭 山 下

字山

端千四十
三

尚岳

肅六百八
十一

受泰

乾七百六
十六

家海
出繼

尚祝

出繼

尚捌

肅千四
繼姪

家海

乾九百三
十六

富貴

端千三百
凡十八

尚義

肅千廿四

尚聖

肅千九十
一

宇華 ——— 尚志

端千八百
四十九
肅千二百
九十三

武七十三公派

三 鳳朝 ——— 應元

端八百三
十六
肅千三百
一

房

宇彩 ——— 應富 ——— 家朝

端千三百
六十九
肅千六百
乾千八百
十三

大

房

應貴

肅千七百
三十三

卷之三

行陰山下

五

戊申

環 北 二 公 派 住 障 蔭 山 下

應祥

應瑞

肅二千四十一

派 字 義

應祥

端千五百六十四
繼姪

肅千九百八十一

蔭 字 仁

正安

端千三百五十六

肅千三百六十五

住桐鄉縣
大殿寺

字道 — 正發

端千六百
三十七
住嘉善縣
肅千三百
五十九

三 武百八公派

字梁 — 尚書

端六百六
十七
肅五百七
十五

大 字柏 — 尚祝 — 家魁

端八百九
十一
肅八百四
十二
乾千百三
十六

房

字椿 — 尚國

端千二百
四十九
肅七二口四

卷之三 戊申 校

環 廿 二 派 住 蔭 山 下

字梓

端七百八十一

尚高

肅六十一
繼子

起喬

九百八十八

尚國世繼

尚均

肅八百九十七

字成

端五十七

尚祿

肅四百六十一

起潛 乾二百

起濤 乾三百廿三

起湖 乾四百九