

# Nützliche Tools

Gutes Werkzeug,  
halbe Arbeit



Stefan Kühn

28. Januar 2020

# Rechtschreibung

- Zu finden in den Einstellungen unter Helferlein
- Zeigt die Fehler im Vorbeigehen an

## Bearbeitungswerkzeuge

- [Zusätzliche Karteireiter für externe Werkzeuge](#) abhängig vom Kontext der gerade dargestellten Seite (Artikel, Bildseite, Benutzerseite, Kategorie...), individuell [konfigurierbar](#).
- Der [Vorlagen-Meister](#) erleichtert die Arbeit mit komplexeren Vorlagen. Er erlaubt die komfortable Erzeugung und Änderung von Vorlagen mit bereits definiertem Schema über ein eingeblendetes Eingabeformular.
- [wikEd](#) ist ein vollwertiger Wikipedia-integrierter Texteditor mit Syntaxhervorhebung, Suchen und Ersetzen, Vollbildmodus und vielem mehr, der das normale Bearbeitungsfeld ersetzt.
- [HotCat](#) ermöglicht das einfache Hinzufügen, Ändern und Entfernen von Kategorien in der Artikelansicht mit einer während der Eingabe automatisch aktualisierten Auswahlliste.
- Das [Einleitungshelferlein](#) ermöglicht es, den ersten Abschnitt eines Artikels wie die nachfolgenden Kapitel als Abschnitt zu bearbeiten.
- Die [Wikipedia-Rechtschreibprüfung](#) prüft Artikeltexte gegen eine Liste von Fehlschreibungen und markiert Fehler rot (nicht für langsame Internetanbindungen empfohlen).

# Begriffsklärungs-Check

- Die [Wikipedia-Rechtschreibprüfung](#) prüft Artikeltexte gegen eine Liste von Fehlschreibungen und markiert Fehler rot (nicht für langsame Internetanbindungen empfohlen).
- Der [Begriffsklärungs-Check](#) hebt Links auf Begriffsklärungsseiten farblich hervor.
- Zeigt die [Beiträge](#) von [Wildcardbenutzernamen](#) wie „Splark“ an.

- Prüft ob ein Link auf eine Begriffsklärungs-Seite zeigt
- Auflösung sinnvoll

Beispiel

## Bearbeitungswerkzeuge

- [Zusätzliche Karteireiter für externe Werkzeuge](#) abhängig vom Kontext der gerade dargestellten Seite (Artikel, Bildseite, Benutzerseite, Kategorie...), individuell [konfigurierbar](#).
- Der [Vorlagen-Meister](#) erleichtert die Arbeit mit komplexeren Vorlagen. Er erlaubt die komfortable Erzeugung und Änderung von Vorlagen mit bereits definiertem Schema über ein eingeblendetes Eingabeformular.
- [wikEd](#) ist ein vollwertiger Wikipedia-integrierter Texteditor mit Syntaxhervorhebung, Suchen und Ersetzen, Vollbildmodus und vielem mehr, der das normale Bearbeitungsfeld ersetzt.
- [HotCat](#) ermöglicht das einfache Hinzufügen, Ändern und Entfernen von Kategorien in der Artikelansicht mit einer während der Eingabe automatisch aktualisierten Auswahlliste.
- Das [Einleitungshelferlein](#) ermöglicht es, den ersten Abschnitt eines Artikels wie die nachfolgenden Kapitel als Abschnitt zu bearbeiten.

- Zu finden in den Einstellungen unter Helferlein
- Schnelles Ändern der Kategorien von Artikeln in Wikipedia und Bildern in Commons

<u>Personendaten</u>	
NAME	<b>Heiß, Kurt</b>
KURZBESCHREIBUNG	deutscher kommunistischer Funktionär und Journalist
GEBURTSDATUM	13. August 1909
GEBURTSORT	<u>Mannheim</u>
STERBEDATUM	26. November 1976
STERBEORT	<u>Ost-Berlin</u>

Kategorien (+<sup>+</sup>): KPD-Mitglied (−) (±) (↓) (↑) | SED-Mitglied (−) (±) (↓) (↑) | Träger des Vaterländischen Verdienstordens in Gold (−) (±) (↓) (↑) | Deutscher (−) (±) (↓) (↑) | Geboren 1909 (−) (±) (↓) (↑) | Gestorben 1976 (−) (±) (↓) (↑) | Mann (−) (±) (↓) (↑) | (+)

[https://de.wikipedia.org/wiki/Kurt\\_Heiß](https://de.wikipedia.org/wiki/Kurt_Heiß)

[https://de.wikipedia.org/wiki/Spezial:Nicht\\_kategorisierte\\_Seiten](https://de.wikipedia.org/wiki/Spezial:Nicht_kategorisierte_Seiten)

# Artikel-Autoren

- Anzeigen der Hauptautoren
- Eintragen in Special:MyPage/common.js

```
/* Hauptautoren eines Artikels am Anfang anzeigen  
Siehe auch: Benutzer:APPER/WikiHistory */  
importScript('Benutzer:APPER/WikiHistory.js');
```

Artikel [Diskussion](#)

Lesen

[Bearbeiten](#)

[Versionsgeschichte](#)

## Otto Reincke

von [Wiguläus](#) (96 %), [APPER](#) (1 %), [Aka](#) (1 %), [Pelz](#) (1 %), [Hejkal](#) (0 %) [\(Detail\)](#)

**Otto Ludwig Karl Reincke** (\* [3. Oktober 1830](#) in [Wilsnack](#); † [13. Januar 1906](#) in [Leipzig](#)) war ein deutscher [Reichsgerichtsrat](#).

<https://de.wikipedia.org/wiki/Benutzer:APPER/WikiHistory>

[https://de.wikipedia.org/wiki/Benutzer:Stefan\\_Kühn/common.js](https://de.wikipedia.org/wiki/Benutzer:Stefan_Kühn/common.js)

# Move-interwiki-to-Top

- Anzeigen der Interwikilinks nach eigener Reihenfolge (z.B. de, en, ru, fr, cs, pl)
- Eintragen in Special:MyPage/common.js



```
/* Wichtige Sprachen in der Sprachliste nach oben holen */  
var moveInterwikisToTopArray = ["de", "en", "ru", "fr", "cs", "pl"];  
importScript('Benutzer:TMg/moveInterwikisToTop.js'); //[[Benutzer:TMg/moveInterwikisToTop.js]]
```

<https://de.wikipedia.org/wiki/Benutzer:TMg/moveInterwikisToTop.js>

# Gallerypreview

## Verbesserte Navigation

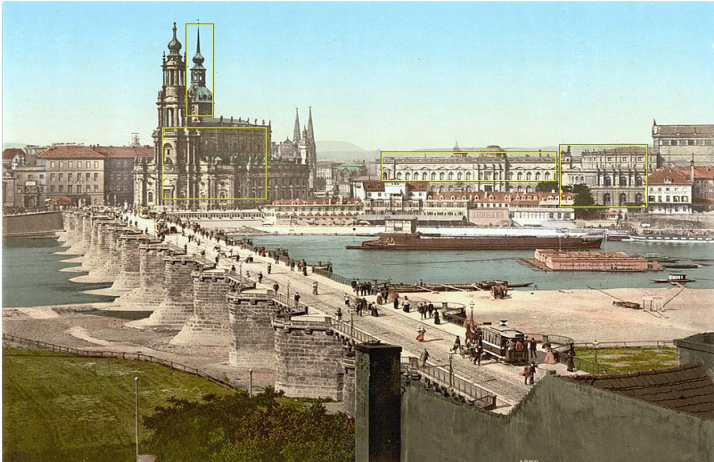
- ✓ **Gallerypreview:** Zeigt eine Vorschau von Kategorien und Galerien auf Bildbeschreibungsseiten.  
[[Beispiel](#) / [diskutieren](#)]
- ✓ **Slideshow:** Erzeugt eine Diashow aller Bilder in einer Kategorie oder einer Seite.  
[[Dokumentation](#) / [diskutieren](#)]

- Einstellung unter Helferlein
- Schneller Navigation

## File:Dresden Augustusbrücke 1900.jpg

Aus Wikimedia Commons, dem freien Medienarchiv

Herunterladen Einbinden Einbinden Link per Mail Information



Done. Show/hide preview

**Dresden**

No other files here 10 files in gallery

**1900 in Dresden**

No other files here 55 files in category

**Dresden on photochrome prints**

No other files here 52 files in category

**Bridges on photochrome prints**

No other files here 49 files in category

**Historical images of Augustusbrücke**

No other files here 166 files in category

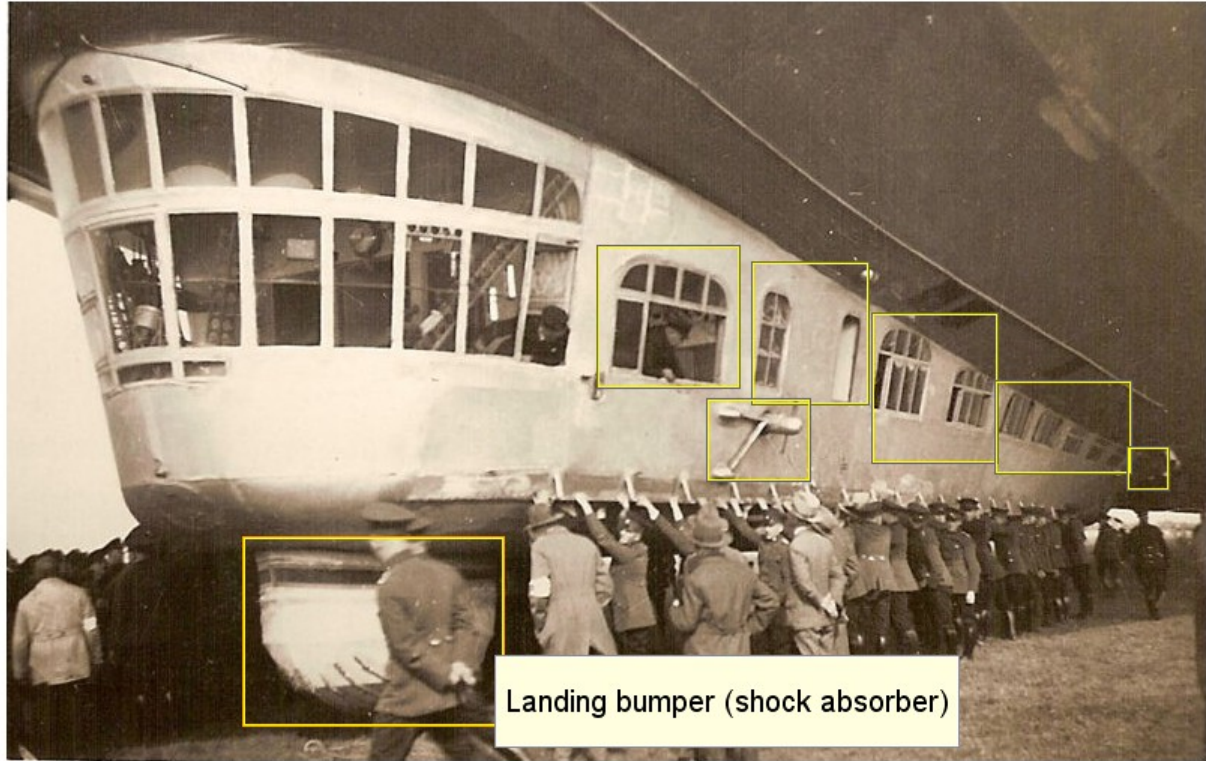
**Flussbäder in Dresden**

No other files here 52 files in category

1070, P. 2 - DRESDEN-ALTSTADT  
Größe dieser Vorschau: 800 x 590 Pixel. Weitere Auflösungen: 320 x 236 Pixel | 640 x 472 Pixel | 1.024 x 755 Pixel | 1.280 x 944 Pixel | 3.484 x 2.570 Pixel.  
Diese Datei ist annotiert. Bewege den Mauszeiger über das Bild oben, um die Notizen zu sehen.  
Notiz hinzufügen



# Bildnotizen / ImageAnnotator



Zeppelin LZ 127

Einfaches Hinzufügen  
von Bildnotizen

Verbesserte Verständlichkeit  
für alle Nutzer

Verbessern Durchsuchbarkeit  
des Datenbestandes

auch Links auf Wikidata

[Beispielbild Radebeul](#)

# Crop-Tool

 CropTool : Informatie-markt in  
Koopmansbeurs ivm het ontwerp-  
structuurplan Amsterdam wetho, Bestanddeelnr  
932-8992.jpg

Authorized as Stefan Kühn [Logout](#)

[View at commons.wikimedia.org](#). Original: 3674x2453 px. Crop: 856x894 px.



Select a crop region by click-and-drag, or try the [magic border locator](#).

Top:  Left:   
Width:  Height:   
Rotation:

Aspect ratio:

Free  Keep  Custom

Crop method:

Precise  Lossless

[Preview](#)

[Tutorial](#) • [Report issues](#)

- Bilder aus vorhandenen Bildern ausschneiden
- Einfache Bedienung
- erstellt Verknüpfung

Werkzeuge

[Links auf diese Seite](#)

[Änderungen an verlinkten Seiten](#)

[Spezialseiten](#)

[Permanenter Link](#)

[Seiteninformationen](#)

[Seite zitieren](#)

[Geocoding - Letzte Änderungen](#)

[Geocoding-Suche](#)

[Geocoding-Logbuch](#)

[Locator-tool](#)

[# CropTool](#)

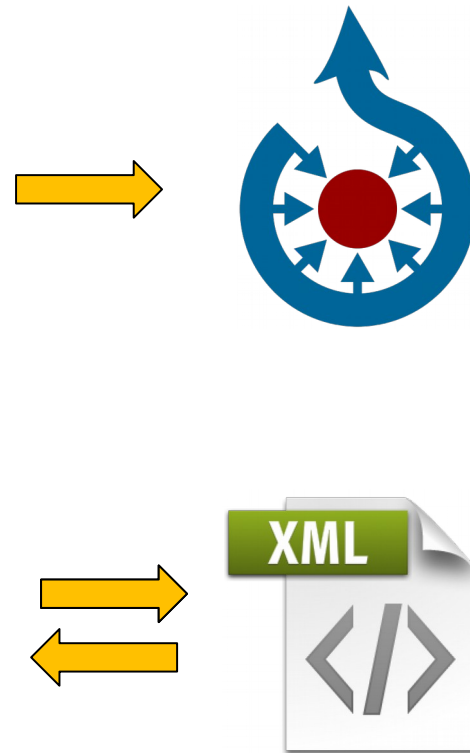
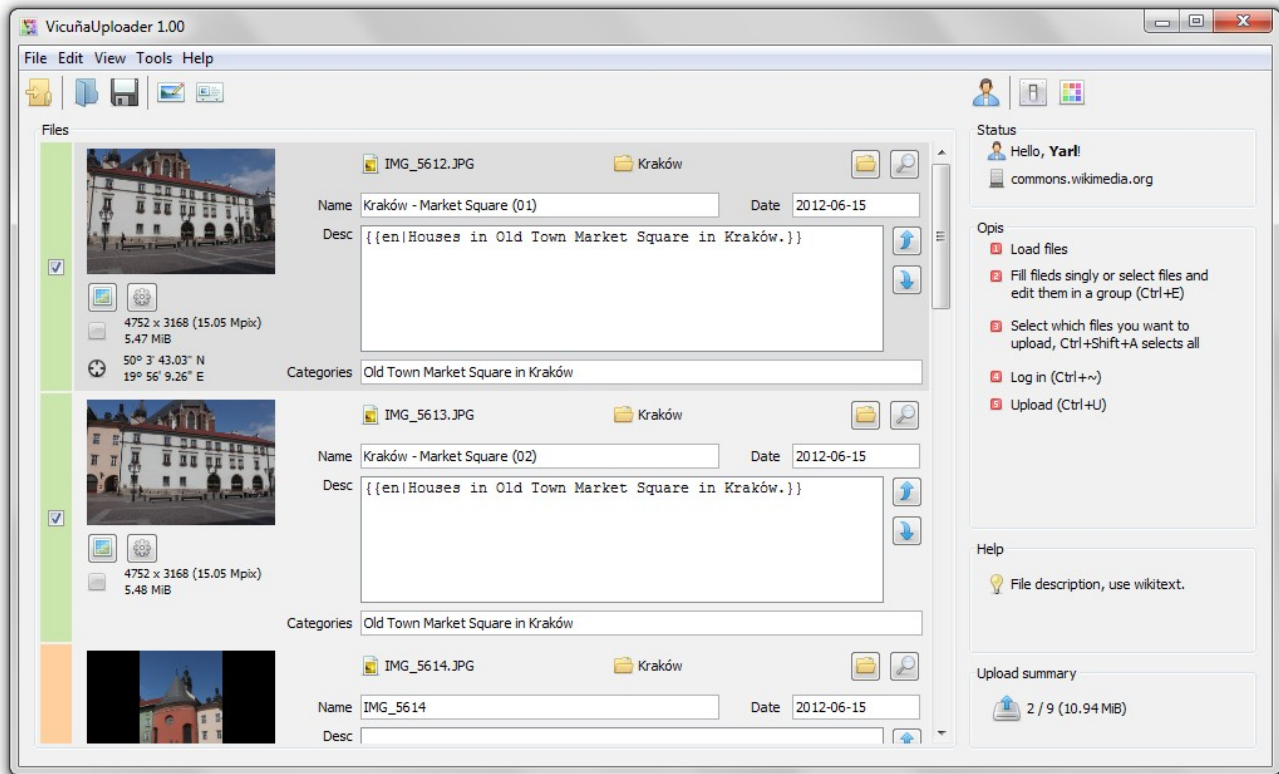
[Löschung vorschlagen](#)

[Urheberrechtsverletzung melden](#)

Testbild

Logos of postcard publishers

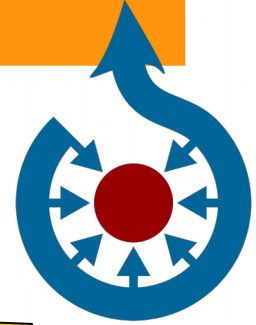
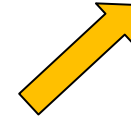
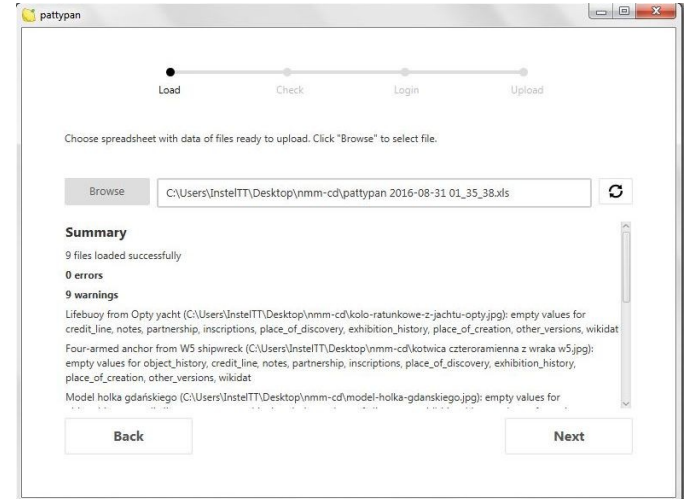
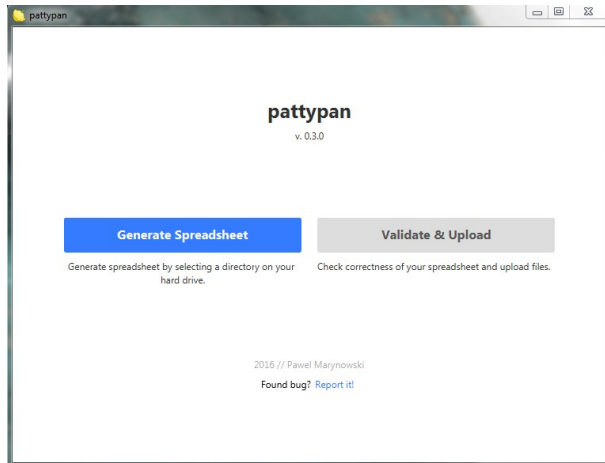
# Upload Tool: VicuñaUploader



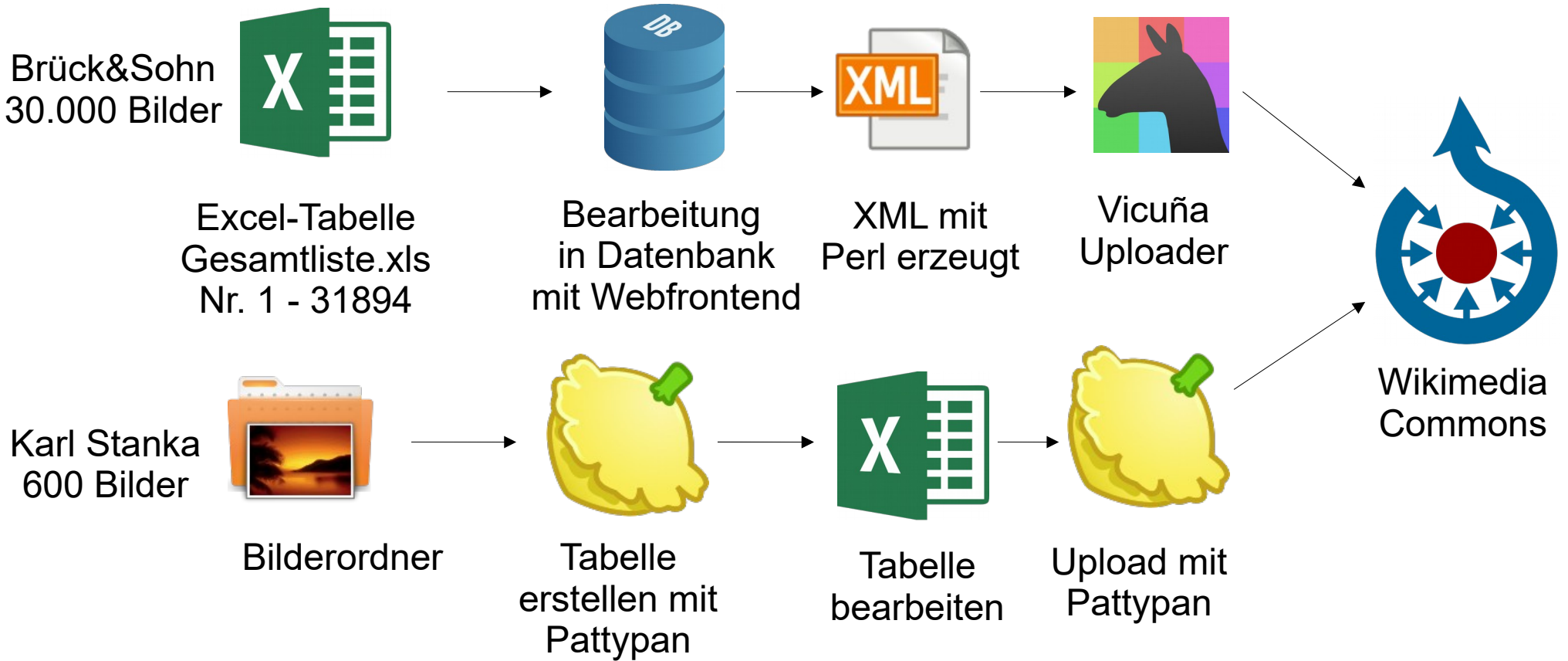
<https://commons.wikimedia.org/wiki/Commons:VicuñaUploader>

# Upload Tool: Pattypan

<https://commons.wikimedia.org/wiki/Commons:Pattypan>



# Upload-Beispiele



# Koordinaten

<https://exiftool.org/>

- Windows, Linux, MacOS
- Koordinaten vor dem Hochladen in Bilddatei setzen
- Bei ungenaue Koordinate z.B: Stadtzentrum  
Category:Media with estimated locations

```
exiftool \  
-overwrite_original \  
-charset latin1 \  
-Title='Titel neu 26' \  
-DateTimeOriginal="1907:01:01 00:00:00" \  
-IPTC:DateCreated="1907:01:01" \  
-XMP-photoshop:DateCreated="1907:01:01" \  
-xmp:description-de='XMP:Description' \  
-Notes='Notes' \  
-Comment='Comment...' \  
-description='Glockenspiel im Zwinger' \  
-keywords+="Glockenspiel" \  
-keywords+="Zwinger" \  
-keywords+="Dresden" \  
-exif:GPSLatitude='51.69' \  
-exif:GPSLatitudeREF='N' \  
-exif:GPSLongitude='13.11' \  
-exif:GPSLongitudeREF='E' \  
-exif:GPSMapDatum='WGS-84' \  
-xmp:GPSLatitude='51.69' \  
-xmp:GPSLongitude='13.11' \  
11888_26.jpg
```

# Locator-Tool

- Webtool zum setzen von Koordinaten in Bildern
- Objektkoordinaten
- Kamerakoordinaten
- Sehr einfache Bedienung

<https://tools.wmflabs.org/locator-tool>

# Geolocator-Tool

- Webtool zum Generieren von Koordinaten-Vorlagen
- Viele Vorlagen
- Viele Möglichkeiten
- Gute Bedienbarkeit

**GeoLocator** · Interactive tool (not just) for Wikipedians to ease georeferencing and geotagging ? QuickRef · language: English

1. Type/paste any initial coordinates, template or map URL in almost any format:

2. Set/update coordinate parameters and preferred precisions:

type:  diameter:  scale: (default)  region:

precisions: °:  ' :  " :  D:  h:

precision rects:  0.000001°  0.01°  1°  1°

latitude longitude  
Location: **51° 3' 9.68" N** **13° 43' 51.31" E**  
51.052689° 13.730919°

Params: type:  diameter:  scale: 10000  region:

Show location on:

- Google (hyb) · Bing (hyb, bird) · OSM (cyk, mtb, trf) · WikiMapia
- Commons · Panoramio · Flickr (near) · Geocaching
- GeoHack · GeoNames · GeoLocator (permalink incl. settings)

Custom template: show ▼

Basic wikipedia/commons templates: hide ▲

- `{{Coord|51|3|9.68|N|13|43|51.31|E}} ?`
- `{{Coord|51|3|9.68|N|13|43|51.31|E|display=title}}`
- `{{Coord|51|3|9.68|N|13|43|51.31|E|display=inline,title}}`
- `{{Location|51.052689|13.730919}} ?`
- `{{Location|51|3|9.68|N|13|43|51.31|E}}`
- `{{Object location|51.052689|13.730919}} ?`
- `{{Object location|51|3|9.68|N|13|43|51.31|E}}`

More wikipedia templates: hide ▲

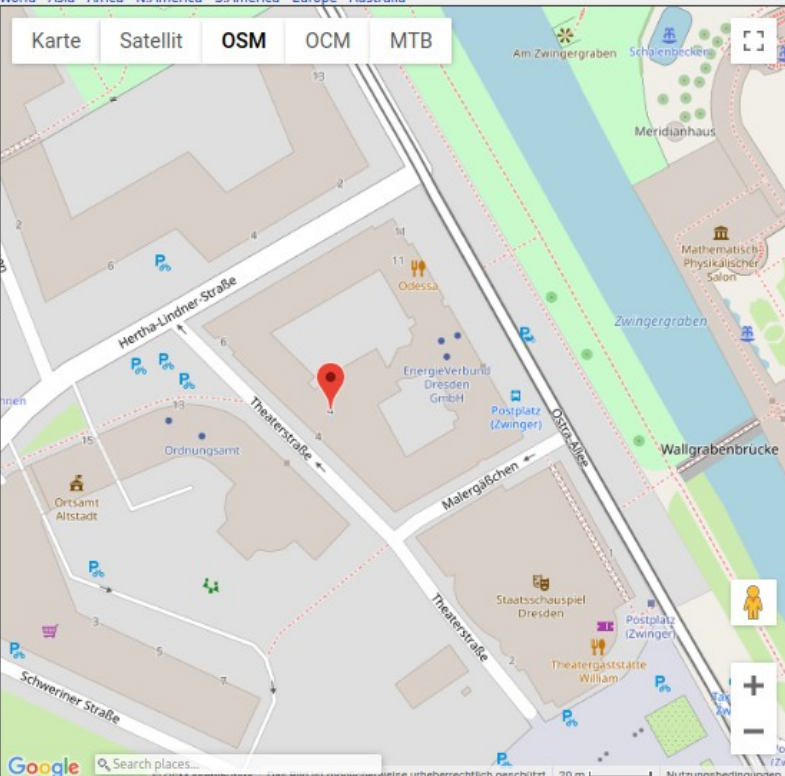
- `{{Coordinate|NS=51.052689|EW=13.730919}} ?`
- `{{Coord|51.052689|13.730919}}`
- `{{Coord|51.052689|13.730919|display=title}}`
- `{{Coord|51.052689|13.730919|display=inline,title}}`
- `| lat_d = 51 | lat_m = 03 | lat_s = 09.68 | lat_NS = N | long_d = 13 | long_m = 43 | long_s = 51.31 | long_EW = E`

Various geo metadata formats: show ▼

Debug: show ▼

World · Asia · Africa · N.America · S.America · Europe · Australia

Karte Satellit OSM OCM MTB



3. Set/update/improve location using map:

- a. search/zoom/move the map as required
- b. place the location marker using [Ctrl+click] or [Alt+click]
- c. optionally improve marker position by dragging it
- d. optionally set heading (cam. direction) using [Shift+click]
- e. optionally set viewing diameter using [Ctrl/Alt+Shift+click]

4. Click on coordinate markup in preferred format to copy it to clipboard

51.052689°, 13.730919°  
218 · 1px = 0.4×0.4 m  
elevation: 124 m  
region: DE  
Theaterstraße 4  
01067 Dresden  
Deutschland

GeoLocator v1.35 (2018/04/08) · Written by Teslaton, 2008-2018 · Please, post issues (bugs, wishes, etc.) related to this tool at this wiki talk page





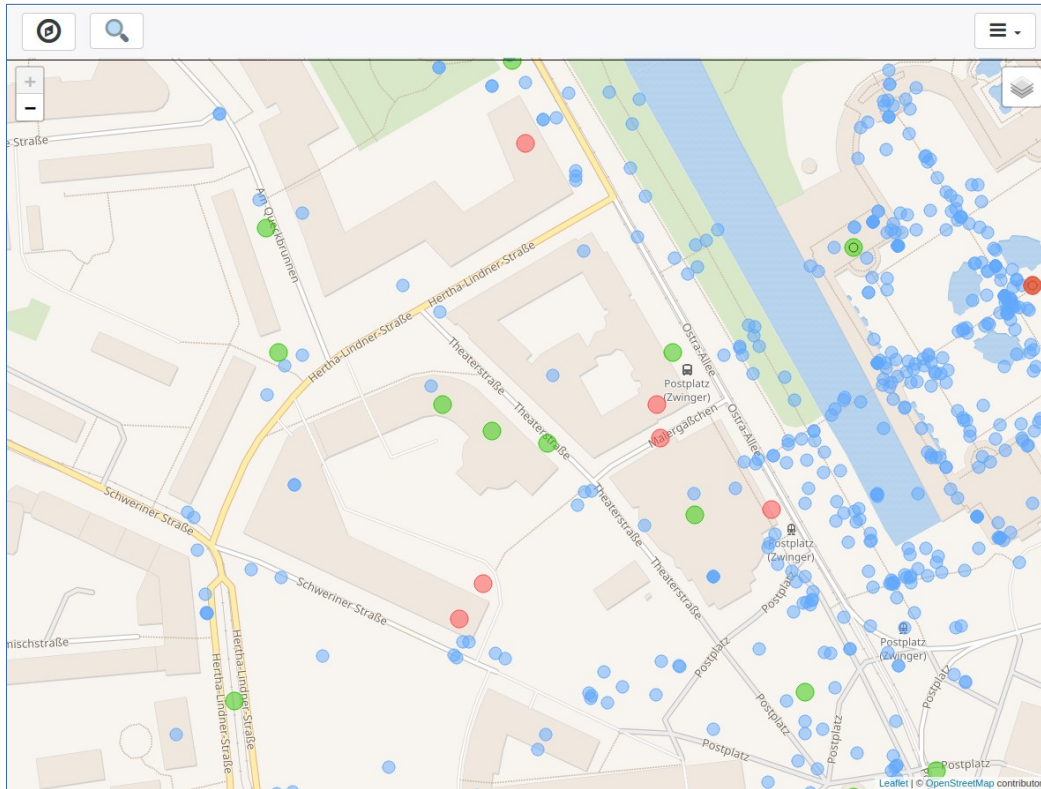
# Wikimap-GUI

<https://tools.wmflabs.org/wikimap/gui.php>

[Ortsanzeige](#) · [Kategorie-Anzeige](#) · [Artikel-Anzeige](#) · [Nutzer-Anzeige](#)

- Sprache der Artikel
- Wikimedia-Projekt für Artikel  Wikipedia  Wikivoyage
- Einträge auf Karte gruppieren (mit sidebar und weniger als 500 Einträgen aus; auch in der Oberfläche umschaltbar)
- Grundkarte auswählen  Wikimedia maps  WMFlabs map
- Link für schnellen Sprung zum Locator-Tool an Bildern anzeigen
- Liste der Einträge bei Wikipedia-Seiten/-Kategorien links anzeigen (muss bei mehr als 500 Einträgen durch Abschalten der Gruppierung in der Oberfläche eingeblendet werden)
- Karten-Marker von Bildern gedreht aus Richtung des Fotografen anzeigen (Kamera- und Objekt-Position müssen am Bild vorhanden sein)
- Vorschaubilder generieren (Deaktivierung erhöht die Geschwindigkeit drastisch)
- Anzeige auf Gebiet eingrenzen, per N|W|S|O-Koordinaten
- Von  bis . Ergebnisse auf Jahr(e) eingrenzen (der Erstellung bzw. des Einfügens in die Kategorie)

# WikiShotme



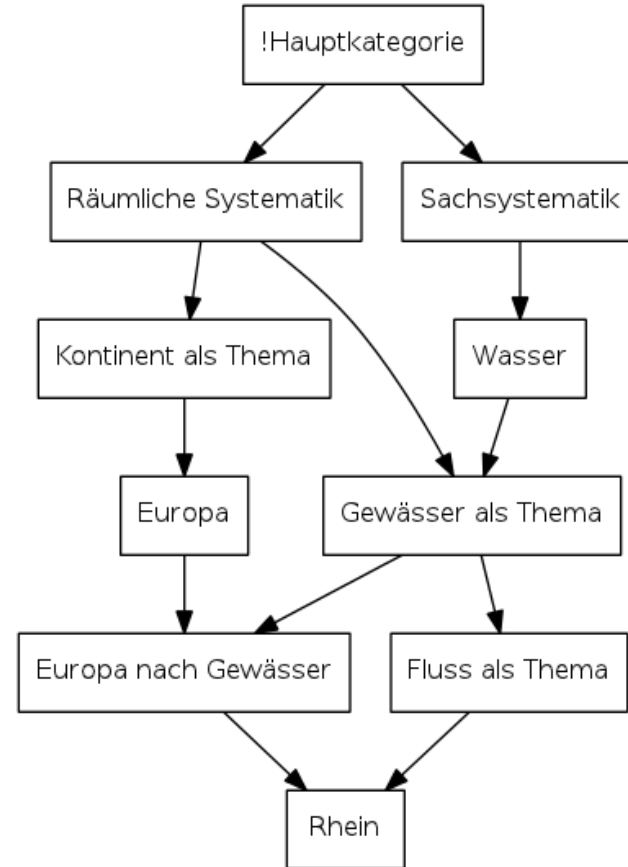
- Viele Kartenlayer möglich
- Koordinaten aus Wikidata, Commons und Artikeln
- SPARQL-Filter
- Flickr-Suche

<https://tools.wmflabs.org/wikishootme/#lat=51.052526&lng=13.73082&zoom=18>

# Kategorisierung



- [[Category:Buildings in Meißen]]
- [[Category:Elbe in Meißen]]
- [[Category:Postcards of Saxony]]
- [[Category:Castles in Landkreis Meißen]]
- [[Category:Meißen in the 20th century]]
- [[Category:Postcards published by Brück & Sohn]]



Kategorie:Rhein de.wikipedia



[Stech- und Rennzeug Ritter Sachsen.jpg](#)  
1.816 × 2.960; 501 KB



[Türkische Cammer.jpg](#)  
567 × 376; 227 KB



[Türkische Cammer Inventar 1674.jpg](#)  
3.664 × 5.019; 1,61 MB



[Türkische Cammer three masted tent.jpg](#)  
1.692 × 1.234; 610 KB



[Zacharias Wehme - Prince Elector August of Saxony \(1586\) - Google Art Project.jpg](#)  
2.008 × 2.656; 2,73 KB

- Schnelles Kategorisieren
- Umsortieren in den Kategorien
- Funktioniert auch auf Suchergebnissen

Help:Gadget-Cat-a-lot/de

Testbeispiel

Postcards of art

- ↑ [Collections of armour by museum](#)
- ↑ [Dresden Castle](#)
- ↑ [Museums in Dresden](#)
- ↑ [Pages with maps](#)
- ↑ [Staatliche Kunstsammlungen Dresden](#)
- ↑ [Uses of Wikidata Infobox](#)
- ↑ [Uses of Wikidata Infobox with maps](#)
- [Rüstkammer \(Dresden\)](#)
- ↓ [Dresden Armory](#)
- ↓ [Galeriewerk Haenel](#)
- ↓ [Google Art Project works in Rüstkammer and Türkische Cammer - Armoury and Turkish Chamber](#)
- ↓ [Türkische Cammer \(Dresden\)](#)

3 Dateien ausgewählt.

[Check over-categorization](#)

Auswählen: [alle](#) • [keine](#) • [Umkehren](#)

Benutzerdefinierter Bearbeitungskommentar

[Einstellungen](#)

[X](#) =

(↑) | [Museums in](#)



# Strukturiere Daten

Stichwörter: Frau, Cowboy, Katze, Hund, Schwein, Postkarte

Category: Women with dogs

Category: Postcards with dogs

Category: Portrait photographs of women with dogs

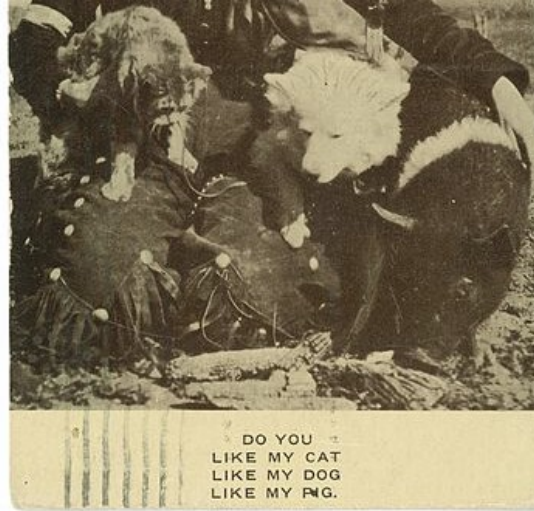
- Viele Kombinationen möglich!  
Frau mit Hund, Katze und Schwein  
Cowboy mit Hund und Katze  
....
- Unmöglich alle per Kategorie abzudecken.
- Fehlende Mehrsprachigkeit



# Strukturiere Daten

- Motive eingeben
- Beliebige Kombinationen abfragbar
- Verknüpfung mit Wikidata
- Mehrsprachigkeit

Testbild



Größe dieser Vorschau: [364 x 600 Pixel](#). Weitere Auflösungen: [145 x 240 Pixel](#) | [607 x 1.000 Pixel](#).

Notiz hinzufügen

[Originaldatei](#) (607 x 1.000 Pixel, Dateigröße: 507 KB, MIME-Typ: image/jpeg); [Bild drehen](#)

**Im Medienbetrachter öffnen**



Dateiinformationen

**Strukturierte Daten**

In dieser Datei abgebildete Objekte

[Bearbeiten](#)

[Motiv](#)

Zum Hinzufügen von Objekten suchen (Hauskatze, Berg, Taj Mahal etc.)

von Wikidata

[Hauskatze](#)

[Als prominent markieren](#)

[+ Aussage hinzufügen](#)

# Strukturiere Daten

- Abfragen nach Motiv Postkarte
  - haswbstatement:P180=Q192425
- Abfrage nach Urheber „Brück und Sohn“
  - haswbstatement:P170=Q14548670
- Abfrage nach Seriennummer
  - haswbstatement:"P2598=Berlin 1\*"
- Abfrage nach Hund und Katze
  - haswbstatement:P180=Q146 haswbstatement:P180=Q144

## Suchergebnisse

[Hilfe zur Suche](#) (in der Wikipedia)

**Erweiterte Suche:**

**Suchen in:**



[File:Berlin, Mitte, Berlin - Börse \(4\)\\_\(back\)\\_\(Zeno Ansichtskarten\).jpg](#)

English

(2.204 × 1.417 (257 KB)) - 04:47, 23. Jan. 2020



[File:Berlin, Mitte, Berlin - Börse \(4\)\\_\(Zeno Ansichtskarten\).jpg](#)

English

(2.197 × 1.409 (298 KB)) - 04:49, 23. Jan. 2020



[File:Berlin, Mitte, Berlin - Nationaldenkmal Kaiser Wilhelm I. \(17\)\\_\(back\)\\_\(Zeno Ansichtskarten\).jpg](#)

English

(2.179 × 1.386 (193 KB)) - 04:50, 23. Jan. 2020



## Medien in der Kategorie „Postcards of pigs“

Folgende 10 Dateien sind in dieser Kategorie, von 10 insgesamt.

- Motive eingeben
- wie Cat-a-Lot

The screenshot displays a grid of 10 image thumbnails, each with a caption and metadata. The thumbnails are arranged in two rows of five. The first row includes:
 

- Thumbnail 1: A pig in a chair, captioned 'Arnold Ziffel Green Acres (Front and Back).jpg', 1.000 x 1.640; 409 KB, with a checked 'No SDC' box.
- Thumbnail 2: A pig in a chair, captioned 'Arnold Ziffel Green Acres.jpg', 951 x 551; 114 KB, with a checked 'No SDC' box.
- Thumbnail 3: A child with two pigs, captioned 'Christmas greeting card featuring small child with two pigs (8231563284).jpg', 650 x 1.000; 202 KB, with an unchecked 'No SDC' box.
- Thumbnail 4: A pig and a dog, captioned 'Do You like My Cat, like My Dog, like My Pig (4666547401).jpg', 607 x 1.000; 507 KB, with an unchecked 'Motiv Hauskatze' box.
- Thumbnail 5: A pig, captioned 'Glædelig Jul bids 0754.jpg', 5.000 x 3.238; 10.03 MB, with an unchecked 'No SDC' box.

 The second row includes:
 

- Thumbnail 6: A pig on a sled, captioned 'No SDC', with an unchecked box.
- Thumbnail 7: A pig on a sled, captioned 'No SDC', with an unchecked box.
- Thumbnail 8: A pig on a sled, captioned 'No SDC', with an unchecked box.
- Thumbnail 9: A pig on a sled, captioned 'No SDC', with an unchecked box.

 A right-side panel shows the 'depicts' property configuration for the selected image, with options for 'All', 'Toggle', and 'None'. The property is set to 'depicts [P180]' and the target item is '[Q787] Hausschwein'. Buttons include 'Set target item', 'Add Wikidata Infobox for Q787', 'Prominent', and 'Set P180 to Q787'.

<https://www.youtube.com/watch?v=RijXRJNcbL0>

[https://commons.wikimedia.org/wiki/User:Magnus\\_Manske/sdc\\_tool.js](https://commons.wikimedia.org/wiki/User:Magnus_Manske/sdc_tool.js)

# Elasticsearch

<https://de.wikipedia.org/wiki/Hilfe:Suche/Cirrus>

- Suchfunktion wurde um Elasticsearch-Engine erweitert
- zahlreiche tolle Möglichkeiten
- Umkreissuche, Filetype, Fileeigenschaften, Reguläre Ausdrücke, ...
- viele praktische Schlüsselwörter
  - hastemplate
  - deepcat
  - filetype: ,.....

# Elasticsearch

- Umkreissuche (z.B. Artikel / Bilder um Dresden herum)  
nearcoord:150km,51.049259,13.73836
- Größe von File (Hochformat filtern)  
postcard filewidth:<300 fileheight:>300 -incategory:"Postcards with portrait orientation"
- Reguläre Ausdrücke  
incategory:"Sportler (Dresden)" insource:/ US\ -R/

# Haben Sie Noch Fragen ?

**Stefan Kühn**

[kuehn-s@gmx.net](mailto:kuehn-s@gmx.net)

