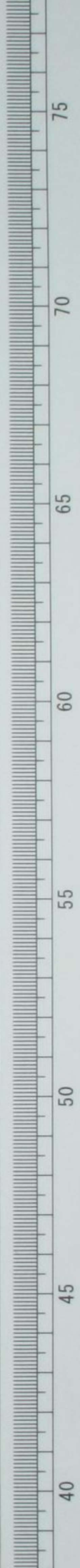


特
ホカロ
36
1

五音集韻

一之三上
平之中平



至元庚寅重刊改併五音集韻序

明倫彙編 禮儀典 卷一百一十九 九日 儀例

夫聲韻之術其來尚矣證群經之義訓別使字
之因由辯五音之輕重論四聲之清濁至於天
地之始日月運行星辰名號人間姓氏山川草
木水陸魚蟲飛禽走獸四方呼吸全憑字樣豈
可離於聲韻者哉嘗聞古者陸詞勅本劉臻等
八人隋朝進韻抱實歸家人皆稱歎流通於世
豈不重歟又至大金皇統年間有汶川荆璞字
彥寶善達聲韻幽微博覽群書奧旨特將三十
六母添入韻中隨母取切致使學流取之易也

詳而有的檢而無謬美即美矣未盡其善也復
至泰和戊辰有吾弟韓道昭字伯暉迺先叔之
次子也先叔者諱孝彥字允中况於篇韻之中
最爲得意注疏指玄之論撰集澄鑑之圖述門
法滿庭芳詞作切韻指迷之頌鏤板通行其名
遠矣今即重編改併五音之篇暨諸門友精加
衆字得其旨趣標名於世也又見韻中古法繁
雜取之體計同聲同韻兩處安排一母一音方
知敢併却想舊時先宣一類移齊同音薛雪相
親舉斯爲例只如山刪獮銑謙檻庚耕支脂之
本是一家怪計共何分三類開合無異等第俱
同姓例非差故云可併今將幽隨尤隊添入鹽
叢臻歸真內沉埋嚴向凡中隱匿覃談共佳笑
嘯同居如弟兄啓戶皆逢若姪叔開門總見增
添俗字廣改正違門多依開合等第之聲音弃
一母復張之切脚使初學檢閱無移令後進披
尋有淮僕因覽之筆舌難盡爲我弟伯暉篇韻
之中有出俗之藝業貫世之才能喜之讚之美
之歎之興然爲序以表同流好事者矣
時崇慶元年歲在壬申始洗朔日老先生姪男

韓道昇謹誌

真定府松水昌黎郡韓孝彥次男韓道昭改併重編

男韓德恩姪韓德惠婿王德珪同詳定

至元庚寅重刊改併五音集韻序

聲韻之學其來尚矣書契既造文籍乃生然訓
解之士猶多闕焉迄於隋唐斯有陸生長孫之
徒詞學過人聞見甚博于是同劉臻輩探賾索
隱鉤深致遠取古之所有今之所記者定爲切
韻五卷析爲十策夫切韻者蓋以上切下韻合
而翻之因爲號以爲名則字統字林韻集韻略
不足比也議者猶謂注有差錯文復漏誤若無
刊正何以討論則唐韻所以修焉採摭群言撮
其樞要六經之文自爾煥然九流之學在所不

廢古人之用心爲如何哉嘗謂以文學爲事者必以聲韻爲心以聲韻爲心者必以五音爲本則字母次第其可忽乎故先覺之士其論辯至詳推求至明著書立言蔑無以加然愚不揆度欲修飾萬分之一是故引諸經訓正諸訛舛陳其字母序其等第以見母牙音爲首終於來日字廣大悉備靡有或遺始終有倫先後有別一有如指諸掌庶幾有補於初學未敢併期於達者已前印行音韻旣增加三千餘字茲韻也方之於此又以龍龕訓字增加五千餘字焉是以

再命良工謹鏤佳板學者觀之目擊而道存時
崇慶元年歲次壬申長至日序

至元庚寅重刊改併五音集韻序

凡五萬三千五百二十五言 新增二萬

七千三百三十言 注三十三萬五千八

百四十言 新增一十四萬四千一百四

十八言 陸法言撰本 長孫訥言箋注

儀同三司劉臻 外史顏之推 著作郎

魏淵 武陽太守盧思道 散騎常侍李

若 國子博士蕭該 蜀王懿議參軍辛

德源 吏部侍郎薛道衡已上八人同撰集

郭知玄拾遺緒正更以朱箋三百字

關亮 薛峒 王仁煦 祝尚丘 孫恒

嚴寶文 裴務齊 陳道固已上八人並增加字

更有諸家增字及義理釋訓悉纂略備載

卷中勒成一部進上

勅賜絹五百疋

昔開皇初有儀同劉臻等八人同詣法言門宿

夜永酒闌論及音韻以今聲調既自有別諸家

取捨亦復不同吳楚則時傷輕淺燕趙則多傷

重濁秦隴則去聲為入梁益則平聲似去又支

章移旨美切脂旨美切魚語居切虞遇俱切共為一韻先蘇前切仙相然切尤于求切侯

切胡滿俱論是切欲廣文路自可清濁皆通若賞知音即須輕重有異呂靜韻集夏侯該韻略陽休之韻略周思言音韻李季節音譜杜臺鄉韻略等各有乖互江東取韻與河北復殊因論南北是非古今通塞欲更措選精切除削踈緩蕭顏多所決定魏著作謂法言曰向來難疑處悉盡何不隨口記之我輩數人定則定矣法言即燭下握筆略記綱紀博問英辯殆得精葉於是更涉餘學兼從薄宦十數年間不遑修集今返初服私訓諸弟子凡有文藻即須明聲韻屏居山野交游阻絕疑惑之所質問無從亡者則生死路殊空懷可作之歎存者則貴賤禮隔以報絕交之旨遂取諸家音韻古今字書以前所記者定之爲切韻五卷剖析毫釐分別黍累何煩立玉未得縣金藏之名山昔怪馬遷之言大持以蓋將今歎楊雄之口吃非是小子專輒乃述群賢遺意寧敢施行人世直欲不出戶庭于時歲次辛酉大隋仁壽元年訥言曰此製酌古治今無以加也然傳之已久多失本源差之一畫詎惟千里見炙從肉莫究厥由輒意形聲固當從

夕及其晤矣彼乃乖斯若靡馮焉他皆倣此項
佩經之隙沐雨之餘指其紕繆疇茲得失銀鈎
創閱晉豕成群盪櫛行披魯魚盈貫遂徵金篆
遐泝石渠略題會意之辭仍記所由之典亦有
一文兩體不復備陳數字同歸推其擇善勿謂
有增有減便慮不同一點一畫咸資別據其有
類雜衆爲訓解傳之不謬庶埒筌云于時歲次
丁丑大唐儀鳳二年前費州多田縣丞郭知玄
拾遺緒正更以朱箋三百字其新加無反音皆
同上音也

至元庚寅重刊改併五音集韻

陳州司法孫恂序

蓋聞文字聿興音韻乃作蒼頡爾雅爲首詩頌
次之則有字統字林韻集韻略述作頗衆得失
互分惟陸生切韻盛行於世然隋珠尚類虹玉
仍瑕注有差錯文復漏誤若無刊正何以討論
我國家偃武修文大崇儒術置集賢之院召才
學之流自開闢以來未有如今日之盛上行下
效比屋可封輒罄謏聞敢補遺闕兼習諸書具
爲訓解州縣名號亦據今時字體從本從才著

彳著彳施及施支安尔安禾並悉具言庶無紕
繆其有異聞竒怪傳說姓氏原由土地物產山
河草木鳥獸蟲魚備載其間皆引馮據隨韻編
紀添彼數家勒成一書名曰唐韻蓋取周易周
禮之義也及案三蒼爾雅字統字林說文玉篇
石經聲韻聲譜九經諸子史漢三國志晉宋後
魏周隋陳宋兩齊書本草姓苑風俗通古今注
賈執姓氏英賢傳王僧孺百家譜周何潔集文
選諸集孝子傳輿地志及武德已來創置迄開
元三十年並列注中等夫輿誦流汗交集愧以
上陳天心又有元青子吉成子者則汝陽侯榮
之曾孫卓爾好古博通內外遁祿巖嶺吐納自
然抗志鈐鍵棲神梵宇淡泊無事希夷絕塵倏
忽風雲靈皴怡懌考窮史籍廣覽群書欲令清
濁昭然學之上有終日而忘食有連宵而不寐
案搜神記精怪圖山海經博物志四夷傳大荒
經南越志西域記西壑傳漢纂藥論證俗方言
御覽字府及九經三史諸子中遺漏要字訓義
解釋多有不載必具言之子細研窮究其巢穴
澄疑微思鄭重詳思輕重斯分不令恩糝緘之

金篋珍之寶之而已哉寧辭阻險敢不躬談一
訴愚心克諧雅况依次編紀而不別番其一字
數訓則執優而尸之劣而副之其有或假不失
元本以四聲尋譯莫覽者去疑宿滯者詰如也
又紐其脣齒喉舌牙部作而次之有可紐不可
行之及古體有依納之並采以為證庶無壅而
昭其馮起終五年精成一部前後總加四萬二
千三百八十三言仍篆隸石經勒存正體幸不
譏繁于時歲次辛卯天寶十載

至元庚寅重刊改併五音集韻目錄

論曰切韻者本乎四聲紐以雙聲疊韻欲
使文章麗則韻調精明於古人耳或久不
達文性便格於五音為定夫五音者五行
之響八音之和四聲間迭在其中矣必以
五音為定則參宮參羽半徵半商引字韻
音各自有清濁若細分其條目則令韻部
繁碎徒拘桎於文辭耳也

上平第一

德東第一 獨用

都冬第二 鍾同

職容 鍾第三

夷脂第五 獨用 (支) (之)

古雙 江第四 獨用
無微第六 獨用

上平第二

語居 魚第七 獨用

俱遇 虞第八 獨用

胡莫 模第九

俱但 齊第十 獨用

諧古 皆第十一 獨用 (佳)

恢呼 灰第十二 獨用

來呼 哈第十三

中平第三

職鄰 眞第一 獨用 (臻)

純之 諄第二

分武 文第三 獨用

介於 殷第四 獨用

恩戶 痕第五 獨用

昆戶 魂第六

表語 元第七

中平第四

安胡 寒第八 獨用

官乎 桓第九

間所 山第十 獨用 (刪)

然相 仙第十一 獨用 (先)

焦相 宵第十二 獨用 (蕭)

茅胡 肴第十三 獨用

刀胡 豪第十四 獨用

戔古 歌第十五 獨用

和古 戈第十六

霞莫 麻第十七 獨用

下平第五

章與 陽第一 獨用

郎徒 唐第二

古庚第三清同

耕

精清第四

倉經青第五獨用

蒸第六登同

都登第七

下平第六

羽尤第八侯同

幽

胡侯第九

七侵第十獨用

徒含覃第十一獨用

談

余廉鹽第十二獨用

添

胡諫咸第十三獨用

銜

符凡第十四獨用

嚴

上聲第七

多動董第一獨用

龍之腫第二獨用

古頂講第三獨用

職旨第四獨用

紙止

無匪尾第五獨用

魚舉語第六獨用

真矩麌第七妹同

莫姥第八

禮祖齋第九德用

借諧駭第十獨用

蟹

呼猥賄第十一海同

呼改海第十二

上聲第八

之軫第一準同

之尹準第二

武粉吻第三獨用

於謹隱第四獨用

手懇狠第五混阮同

乎本混第六

遠虞阮第七

河寄旱第八緩同

胡管 緩第九

蘇典 彌第十一 獨用 銑

苦絞 巧第十三 獨用

我古 哿第十五 果同 用

下莫 馬第十七

簡所 產第十 獨用 潛

私兆 小第十三 獨用 篠

老乎 皓第十四 獨用

火古 果第十六

上聲第九

余兩 養第一 蕩同 用

古杏 梗第三 靜同 用 耿

戶鼻 迥第五 獨用

多青 等第七

呼口 厚第九 獨用

古禪 感第十一 獨用 敢

下斬 謙第十三 獨用 檻

去聲第十

蘇弄 送第一 獨用

余共 用第三

之利 至第五 獨用 寘 志

魚據 御第七 獨用

莫故 暮第九

例子 祭第十一

徒朗 蕩第二

疾郢 靜第四

之庚 拯第六 等同 用 幼

云文 有第八 厚同 獨用

七總 寢第十 獨用 忝

以冉 琰第十二 獨用 儼

防險 范第十四 獨用

蘇統 宋第二 用同

古巷 絳第四 獨用

無沸 未第六 獨用

愚樹 遇第八 暮同 用

子計 霽第十 祭同 用

他蓋 泰第十三 獨用

古怪第十三 獨用 卦

徒代第十五 隊第十四 代同 廢第十六 獨用

去聲第十一

職震第一 獨用

無問第三 獨用 之稭第二 焮第四 獨用

良恨第五 獨用 困恩第六

怨願第七 旦翰第八 換同 禍

玩換第九 晏諫第十 獨用 笑第十二 獨用 嘯

彩線第十一 獨用 霰

乎效第十三 獨用 乎号第十四 獨用

古箇第十五 過同 古過第十六

莫禡第十七 獨用

去聲第十二

余漾第一 宕同 杜宥第二

側諍第三 勁同 敬 政勁第四

古徑第五 獨用 應證第六 澄同

都澄第七 尤宥第八 候同 幼

乎候第九 七沁第十 獨用

紺勘第十一 獨用 關 以豔第十二 獨用 榛

戶陷第十三 獨用 鑑 斂扶梵第十四 獨用 嚴

入聲第十三

鳥屋第一 獨用

欲之燭第三

鵠沃第二 獨用

岳覺第四

入聲第十四

日質第一 術同 獨用

弗物第三 獨用

勃莫没第五 月同 獨用

葛胡曷第七 末同 獨用

藟胡鎔第九 獨用

食術第二

許迄第四 獨用

厥魚月第六

割莫末第八

烈私薛第十 肩

入聲第十五

灼以藥第一 鐸同 獨用

白莫陌第三 昔同 獨用

擊先錫第五 獨用

多則德第七

胡閤合第九 獨用

夾侯洽第十一 獨用

徒各鐸第二

積私昔第四

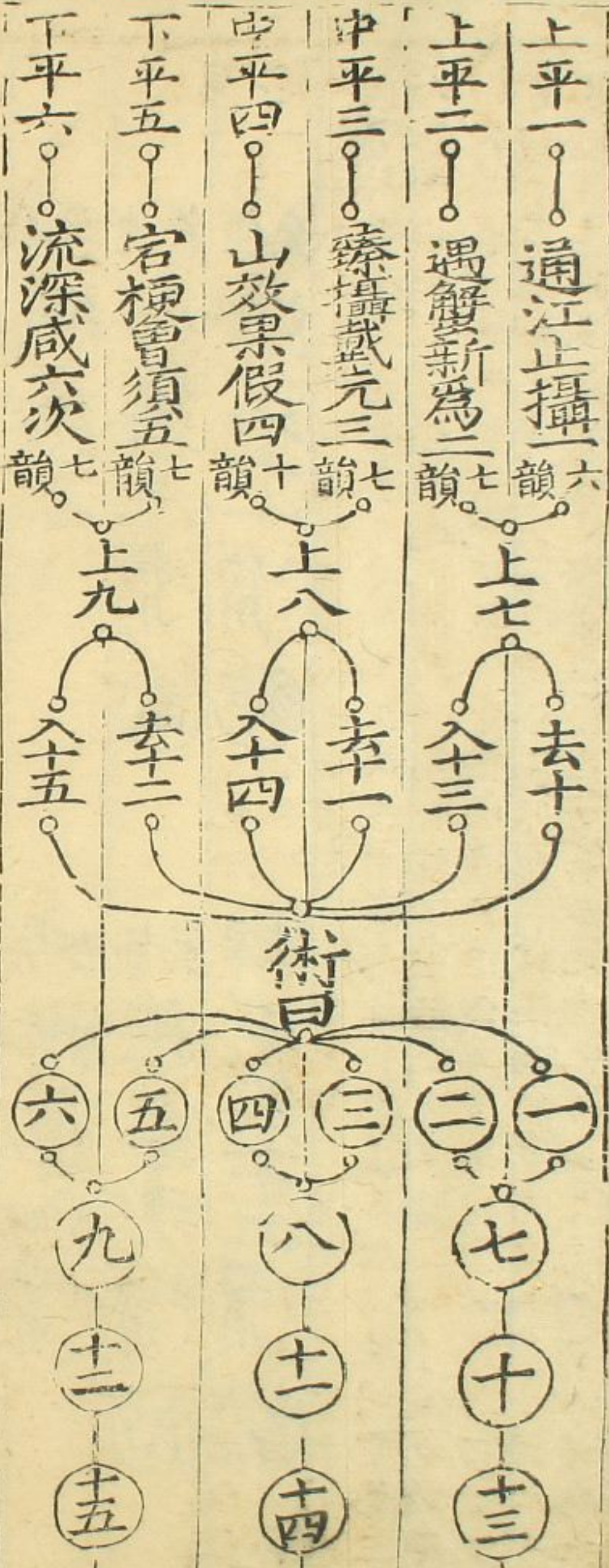
弋之職第六 德同 獨用

草入緝第八 獨用

涉與葉第十 獨用

法房乏第十二 獨用

入韻檢韻術曰



一三三四五六平
七八九卷是上声
十一一二今為去
十三四五入分清

成化庚寅重刊改併五音佳小韻目錄

大明正德乙亥重刊改併五音集韻上平聲卷第一

濬陽松水昌黎郡韓道昭改併重編

東第一 獨用

鍾第三

脂第五 獨用

東見公 古紅切通也父也正也共也官也三公論道又公者無私也

公 說文商平分也从八从公八猶皆也公音私韓非曰自管為

公也徐曰會意夾際鄭氏曰指事又爵名五等之首曰公又官名周太師

太傅太保為三公漢末大司馬大司徒大司空為三公東漢太尉司徒司空為三公

又官所曰公又禮記大道之行天下為公注公猶共也又父曰公列子家公執席前

郊祀志天子為天下父故曰鉅公爾雅婦謂舅曰公又尊稱曰公又相呼曰公史毛

遂傳公等碌碌又事也詩夙夜在公注夙夜在視濯漑饘饘之事又星名隋志七公

七星主七政又漢法立志及衆曰公又漢策曰此六七公皆亡恙也亦姓漢時而有

王爵都尉公儉又漢復姓八十五氏在傳魯有公冉務人公欽陽公何養公父歆公

賓庚公思展公鉏極公申叔子費宰从山弗擾公申叔公巫召伯衛有公文要戰國

行慮晉中行偃之後虞有五英之樂掌中英者因以為氏古有隱者中梁子漢書藝
文志有室中周著書十篇賈執英賢傳云路中大夫之後以路中為氏張晏云姓路
為大夫何氏姓苑有中壘氏中野氏从口从一
上下通古作中籀作車又陟仲直眾二切六

忠 無私也敬也直也厚也亦州名本漢臨
江縣屬巴郡後魏置臨州貞觀為忠州

冲 冲灑水平遠也音蟲
虫 直弓切尔雅曰有足曰蟲無足曰牙又姓漢功臣表有曲成

冲 冲深也
冲 冲深也

冲 冲深也
冲 冲深也

冲 冲深也
冲 冲深也

冲 冲深也
冲 冲深也

冲 冲深也
冲 冲深也

冲 冲深也
冲 冲深也

冲 冲深也
冲 冲深也

冲 冲深也
冲 冲深也

冲 冲深也
冲 冲深也

冲 冲深也
冲 冲深也

冲 冲深也
冲 冲深也

冲 冲深也
冲 冲深也

冲 冲深也
冲 冲深也

冲 冲深也
冲 冲深也

冲 冲深也
冲 冲深也

冲 冲深也
冲 冲深也

冲 冲深也
冲 冲深也

冲 冲深也
冲 冲深也

冲 冲深也
冲 冲深也

冲 冲深也
冲 冲深也

冲 冲深也
冲 冲深也

冲 冲深也
冲 冲深也

冲 冲深也
冲 冲深也

冲 冲深也
冲 冲深也

冲 冲深也
冲 冲深也

冲 冲深也
冲 冲深也

冲 冲深也
冲 冲深也

冲 冲深也
冲 冲深也

冲 冲深也
冲 冲深也

冲 冲深也
冲 冲深也

冲 冲深也
冲 冲深也

冲 冲深也
冲 冲深也

冲 冲深也
冲 冲深也

冲 冲深也
冲 冲深也

冲 冲深也
冲 冲深也

冲 冲深也
冲 冲深也

冲 冲深也
冲 冲深也

冲 冲深也
冲 冲深也

冲 冲深也
冲 冲深也

冲 冲深也
冲 冲深也

冲 冲深也
冲 冲深也

冲 冲深也
冲 冲深也

冲 冲深也
冲 冲深也

冲 冲深也
冲 冲深也

冲 冲深也
冲 冲深也

冲 冲深也
冲 冲深也

冲 冲深也
冲 冲深也

冲 冲深也
冲 冲深也

冲 冲深也
冲 冲深也

冲 冲深也
冲 冲深也

同**夢**也醜**蒙**山**蒙**言不明**蒙**上同**蒙**魯邑**蒙**厚**夢**蓋**蒙**衣

非風方戎切教也佚也告也聲也風者天地之使元命包云陰陽格而為風說文八風也从蟲凡聲風動蟲生故从八日而化鄭氏曰假借為吹虛

十二**觀**風風同**楓**木名子可為式爾雅云楓有脂而香孫炎云攝攝生江即雨山海經曰黃帝殺蚩尤棄其桎梏

變為楓木脂入地千年化為琥珀也**瘋**瘋母狀如猿達人則叩頭小聲也**繫**竹名出

又姓鄭公子豐之**豐**同**豐**邑名又姓左傳**豐**或作**葑**也**豐**數弓切大也多也茂

後古作**豐**十二**豐**同**豐**有狄相豐舒**豐**或作**葑**也**葑**或作**葑**也**葑**或作**葑**也

雷大**豐**煮麥**豐**仙僮**豐**山名**豐**雷師**奉**馮名又姓畢公高

之後食采於馮城因而命氏出杜陵**風**浮也又**芄**草盛兒**馮**名又姓畢公高

及長樂又說文馬行疾也十八**風**浮也又**芄**草盛兒**馮**名又姓畢公高

也或**逢**上**鴻**聲水**肌**乳**泐**無舟渡**風**名**虱**蟲**曹**謨中切說文

首从旬自目數搖**瞢**上**夢**說文曰不明**邑**名在**儂**爾雅儂儂昏也或作**儂**

也或作**瞢**十一**瞢**同**夢**說文曰不明**邑**名在**儂**爾雅儂儂昏也或作**儂**

懜上同**艷**醜兒**穉**獸名似豕目**夢**艸名說文**塿**澤名通**蕞**寐言此上一十

以歸明却謨中為切正按第三互用違其門法今昌黎子改於微毋以就俗輕風曹

逢曹共同一類引先人澄鑑論云隨鄉談無以憑焉逐韻體而堪為定矣正明此義

者**精**切**莖**枝也四十二**駸**金屬又對左傳**岌**山名**搜**犬生三**鈹**冠

也與服志金鈹也蔡邕獨斷曰金鈹高廣各**縱**豕生子子曰**鯨**魚名**梭**

四寸在髮前以鐵馬之以金為文**縱**豕生子子曰**鯨**魚名**梭**

梭潤一**駿**馬**從**蟲名**從**龍從又**般**書傳云三艘國名說文云**般**魚名**梭**

名蒲疾**駿**馬**從**蟲名**從**龍從又**般**書傳云三艘國名說文云**般**魚名**梭**

三蛟蛤屬也**坡**種也或**梭**同**梭**石也**梭**上兒**梭**作弄切**梭**飛而缺足或从羽

臨海異物志**坡**種也或**梭**同**梭**石也**梭**上兒**梭**作弄切**梭**飛而缺足或从羽

總**翎**上**後**數也或**梭**同**梭**石也**梭**上兒**梭**作弄切**梭**飛而缺足或从羽

也或**梭**上**陵**國**梭**也**梭**也**梭**也**梭**也**梭**也**梭**也**梭**也**梭**也**梭**也**梭**也

也或**梭**上**陵**國**梭**也**梭**也**梭**也**梭**也**梭**也**梭**也**梭**也**梭**也**梭**也

也或**梭**上**陵**國**梭**也**梭**也**梭**也**梭**也**梭**也**梭**也**梭**也**梭**也**梭**也

也或**梭**上**陵**國**梭**也**梭**也**梭**也**梭**也**梭**也**梭**也**梭**也**梭**也**梭**也

從 太高兒禮爾毋從
崇 水聲 國名通
宗 作崇
洪 呼東切 火兒
紅 市人
紅 火色

聲或同 **紅** 河紅也
紅 谷空兒
紅 或作均
紅 同 **紅** 大
紅 先色也

火氣 顛 顛頭 空 石落聲
設 擊空
聃 耳有
勤 歌
洪 戶工切 大也
洪 亦姓 共工氏

之後本姓共氏後改為
悅 文 霽 黃河賦
銍 弩牙
工 讚也 詩曰
紅 籀文作

或從 **烘** 上 烘 字林云 燎也 又
烘 同 **烘** 戰烘 又呼紅切
紅 上 同 下也 又戶冬下江一切
泓 潰澗水

烘 從陝山名在雲南或作紅
紅 同 **紅** 坑
紅 大聲也 或工上 峰
紅 同 **紅** 說文王也
珙 上

動 **烘** 微熾 引水也 一曰
烘 竹木為束
烽 烽火也 又
鰲 大波 一曰 雄 姓 胡弓切 雄 雌也 亦
雄 姓 舜友 亦姓 陶也

或作 **能** 俗 亦 赤
能 俗 亦 赤
能 俗 亦 赤
能 俗 亦 赤
能 俗 亦 赤

言宋衛荆吳之
蟬 群字 商之祭名 彤者相尋不絕意
融 冲灑大 水兒 火氣

龠 說文云易屋之
龠 說文云易屋之
龠 說文云易屋之
龠 說文云易屋之
龠 說文云易屋之

半下也又音婢
卑 水名
錚 錚錚也
婢 安婢縣名
草 草類一曰葦衣
卑 同

增也
蟬 蟬蛻蟻壤
蟲 同
緝 緝緝也
解 解解也
婢 婢婢也
鯽 鯽魚名
郢 郢邑名
評 評評也
辟 辟辟也

也
啤 啤啤也
披 披披也
披 披披也
披 披披也
披 披披也
披 披披也

散也
破 破破也
破 破破也
破 破破也
破 破破也
破 破破也

罷畢磔
妓 妓妓也
妓 妓妓也
妓 妓妓也
妓 妓妓也
妓 妓妓也

牲以祭
妓 妓妓也
妓 妓妓也
妓 妓妓也
妓 妓妓也
妓 妓妓也

頤
頤 頤頤也
頤 頤頤也
頤 頤頤也
頤 頤頤也
頤 頤頤也

一曰
旋 旋旋也
旋 旋旋也
旋 旋旋也
旋 旋旋也
旋 旋旋也

虺
虺 虺虺也
虺 虺虺也
虺 虺虺也
虺 虺虺也
虺 虺虺也

虺
虺 虺虺也
虺 虺虺也
虺 虺虺也
虺 虺虺也
虺 虺虺也

虺
虺 虺虺也
虺 虺虺也
虺 虺虺也
虺 虺虺也
虺 虺虺也

虺
虺 虺虺也
虺 虺虺也
虺 虺虺也
虺 虺虺也
虺 虺虺也

虺
虺 虺虺也
虺 虺虺也
虺 虺虺也
虺 虺虺也
虺 虺虺也

虺
虺 虺虺也
虺 虺虺也
虺 虺虺也
虺 虺虺也
虺 虺虺也

虺
虺 虺虺也
虺 虺虺也
虺 虺虺也
虺 虺虺也
虺 虺虺也

虺
虺 虺虺也
虺 虺虺也
虺 虺虺也
虺 虺虺也
虺 虺虺也

虺
虺 虺虺也
虺 虺虺也
虺 虺虺也
虺 虺虺也
虺 虺虺也

虺
虺 虺虺也
虺 虺虺也
虺 虺虺也
虺 虺虺也
虺 虺虺也

虺
虺 虺虺也
虺 虺虺也
虺 虺虺也
虺 虺虺也
虺 虺虺也

虺
虺 虺虺也
虺 虺虺也
虺 虺虺也
虺 虺虺也
虺 虺虺也

謂生於水邊 **菁** 花菁 **櫟** 木名也 **獨** 獸也 **管** 竹名江漢間謂之箭竿一尺 **媿** 順也 **墨**

許兒 **縻** 縻縻別名又赤 **縻** 上同 **糲** 糲碎也 **滋** 州名 **壻** 壻也 **彌** 彌也 **彌** 彌也 **彌** 彌也

也父也亦姓三輔決錄有新豐孫升又 **彌** 彌也 **彌** 彌也 **彌** 彌也 **彌** 彌也 **彌** 彌也

也 **彌** 彌也 **彌** 彌也 **彌** 彌也 **彌** 彌也 **彌** 彌也 **彌** 彌也 **彌** 彌也 **彌** 彌也

亦作 **彌** 彌也 **彌** 彌也 **彌** 彌也 **彌** 彌也 **彌** 彌也 **彌** 彌也 **彌** 彌也 **彌** 彌也

同 **彌** 彌也 **彌** 彌也 **彌** 彌也 **彌** 彌也 **彌** 彌也 **彌** 彌也 **彌** 彌也 **彌** 彌也

精 **貨** 財也九十六 **頰** 頰也 **鬣** 鬣也 **鬣** 鬣也 **鬣** 鬣也 **鬣** 鬣也 **鬣** 鬣也

紫 魚名又 **紫** 紫也 **紫** 紫也 **紫** 紫也 **紫** 紫也 **紫** 紫也 **紫** 紫也 **紫** 紫也 **紫** 紫也

或作 **紫** 紫也 **紫** 紫也 **紫** 紫也 **紫** 紫也 **紫** 紫也 **紫** 紫也 **紫** 紫也 **紫** 紫也

疝 疝也 **疝** 疝也 **疝** 疝也 **疝** 疝也 **疝** 疝也 **疝** 疝也 **疝** 疝也 **疝** 疝也

纒 纒也 **纒** 纒也 **纒** 纒也 **纒** 纒也 **纒** 纒也 **纒** 纒也 **纒** 纒也 **纒** 纒也

孖 孖也 **孖** 孖也 **孖** 孖也 **孖** 孖也 **孖** 孖也 **孖** 孖也 **孖** 孖也 **孖** 孖也

咨 咨也 **咨** 咨也 **咨** 咨也 **咨** 咨也 **咨** 咨也 **咨** 咨也 **咨** 咨也 **咨** 咨也

資 資也 **資** 資也 **資** 資也 **資** 資也 **資** 資也 **資** 資也 **資** 資也 **資** 資也

字 字也 **字** 字也 **字** 字也 **字** 字也 **字** 字也 **字** 字也 **字** 字也 **字** 字也

濟 濟也 **濟** 濟也 **濟** 濟也 **濟** 濟也 **濟** 濟也 **濟** 濟也 **濟** 濟也 **濟** 濟也

茨 茨也 **茨** 茨也 **茨** 茨也 **茨** 茨也 **茨** 茨也 **茨** 茨也 **茨** 茨也 **茨** 茨也

疾 疾也 **疾** 疾也 **疾** 疾也 **疾** 疾也 **疾** 疾也 **疾** 疾也 **疾** 疾也 **疾** 疾也

欬 欬也 **欬** 欬也 **欬** 欬也 **欬** 欬也 **欬** 欬也 **欬** 欬也 **欬** 欬也 **欬** 欬也

差 差也 **差** 差也 **差** 差也 **差** 差也 **差** 差也 **差** 差也 **差** 差也 **差** 差也

賈 賈也 **賈** 賈也 **賈** 賈也 **賈** 賈也 **賈** 賈也 **賈** 賈也 **賈** 賈也 **賈** 賈也

語助也本蟲名似蜥蜴而有文唯古文髮胡菱香菓博物志曰張騫西域得胡菱菱上同亦

切亦同說文曰薑浚浚微滾雲上奎說文曰鳥張毛羽自夕又楚危

地偏漣滑睦姓也出二抄接莎澤上鑄反氣

詞似茲切請也說也告也說司文祠祭祠松鈿辭辭辭

俗通云隨侯之後漢有博士隨何隋道追上隋國名本作隨左傳曰漢東

謂之隨珠也蛇銜之以報隋山雌鳥也照田側持切說文曰不耕

謂之隨珠也蛇銜之以報隋山雌鳥也照田側持切說文曰不耕

謂之隨珠也蛇銜之以報隋山雌鳥也照田側持切說文曰不耕

謂之隨珠也蛇銜之以報隋山雌鳥也照田側持切說文曰不耕

謂之隨珠也蛇銜之以報隋山雌鳥也照田側持切說文曰不耕

謂之隨珠也蛇銜之以報隋山雌鳥也照田側持切說文曰不耕

謂之隨珠也蛇銜之以報隋山雌鳥也照田側持切說文曰不耕

謂之隨珠也蛇銜之以報隋山雌鳥也照田側持切說文曰不耕

謂之隨珠也蛇銜之以報隋山雌鳥也照田側持切說文曰不耕

謂之隨珠也蛇銜之以報隋山雌鳥也照田側持切說文曰不耕

謂之隨珠也蛇銜之以報隋山雌鳥也照田側持切說文曰不耕

謂之隨珠也蛇銜之以報隋山雌鳥也照田側持切說文曰不耕

謂之隨珠也蛇銜之以報隋山雌鳥也照田側持切說文曰不耕

謂之隨珠也蛇銜之以報隋山雌鳥也照田側持切說文曰不耕

謂之隨珠也蛇銜之以報隋山雌鳥也照田側持切說文曰不耕

謂之隨珠也蛇銜之以報隋山雌鳥也照田側持切說文曰不耕

謂之隨珠也蛇銜之以報隋山雌鳥也照田側持切說文曰不耕

謂之隨珠也蛇銜之以報隋山雌鳥也照田側持切說文曰不耕

謂之隨珠也蛇銜之以報隋山雌鳥也照田側持切說文曰不耕

謂之隨珠也蛇銜之以報隋山雌鳥也照田側持切說文曰不耕

謂之隨珠也蛇銜之以報隋山雌鳥也照田側持切說文曰不耕

謂之隨珠也蛇銜之以報隋山雌鳥也照田側持切說文曰不耕

日**敷**霏霏飛兒芳非切雪妃肥女嘉偶曰妃說文菲芳菲也又菲尾切**非**也

非女兒一曰醜**駢**駢行兒**駢**並同**非**衣長**非**大目也又**駢**廣雅**駢**也

通作**睇**方言睇曬乾**擯**同**奉****肥**符非切肥脂說文曰多肉**駢**脚膈腸也

肥也亦姓左傳有肥義二十**駢**也

肥蟲名即**肥**冬見夏蟄着其毛令人不足

畏雷出**蟻**姓也出姓苑又布**裴**在魏郡應邵音非又音陪**裴**上**肥**

避也幽通賦安怡**非**也**非**廣雅**非**來兒**非**東聞喜縣**臍**臍多**積**積

粘也**關**氣門火**微****微**說文曰隱行也十七**微**說文曰**微**雨也

也武**微**上**微**書舜側微**碓**碓磨也**晦**肉也**希**香衣切止

也施也爾雅罕也又姓三輔**系**古**希**日氣**希**菴**鶉**北方**維**同**希**視也

也**稀**疎**稀**猪也又**希**走兒**趨**趨同**希**木名汁**希**願也又**希**

依**款**說文曰歛也**焯**焯色**頰**頰動兒**沛**水名希虫名**啖**欲食**覲**兒

郗骨節**婦**字**蕪**地名**揮**許歸切揮霍也亦奮也**輝**輝煒**煒**煒光

暉同上又**徽**糾繩也又三**徽**古**暉**五色備也**禕**后祭**徽**魚有**揮**

棹檝也在牆曰棹**微**也**渾**渾也**揮**山揮獸名似犬見人則**鷩**鷩尺雞

作昆**幃**說文**驪**山海經太行山有獸狀如驪**闡**爾雅云宮中**緝**大**揮**牛

世本曰胡曹作衣白虎通曰衣者隱也裳**依**於希切倚也**鄣**殷國**衣**上曰衣

者障也所以隱形自障蔽也又姓出姓苑**意**依**噫**痛聲**娘**女字**房**說文曰歸

依天陰縣**依**聲也**倚**倚氏縣名**依**揮依木名可為**禕**美也**宸**爾雅櫛戶

郭璞**濃**水名**威**儀於非切說文曰姑也漢律掃告威姑也威**畏**並同

正德乙亥重刊改併五音集韻上平聲卷第二

語居魚第七 獨用

遇俱虞第八 獨用

莫胡模第九

祖奚齊第十 獨用

諧古皆第十一 獨用

佳

呼灰第十二 獨用

呼來哈第十三

七魚

見

居

九魚切當也處也安也二十六

踞

同

窘

窘儲

據 手病詩云予

曰拮据

拮据 衣裾也

踞 貯也

鷓鴣 鷓鴣

車 昌遮切

踞 音渠

尻 說文處也從也

据 手拮据毛

据 蜀人謂黍曰

据 蜀人謂黍曰

山也 拮据

据 木名

湑 水名

湑 同

落 草也

居 音渠

尻 說文處也從也

据 蜀人謂黍曰

据 蜀人謂黍曰

据 蜀人謂黍曰

閑居如此

居 同

璵 玉名

倨 傲也春秋傳直而不倨徐邈讀

鄙 國名

媮 女字

据 蜀人謂黍曰

据 蜀人謂黍曰

据 蜀人謂黍曰

据 蜀人謂黍曰

或作虚

虚 去魚切說文曰大丘也又許魚切二十二

墟 同

笑 厶

墓 飯

去 疾

陸 依山谷為

走 牛馬之圈

走 牛馬之圈

走 牛馬之圈

梧

木名又音居

胠

腋下又胠胝註子篇名

鮎

比目魚又他合切

鮪

同鮪山路

墟

墟志怯也

祛

板置

物芸

草器

祛

却祛舉也

祛

口開也

祛

方言祛摸去也

墟

志怯也

車

子有車

之結

繼也

渠

強魚切溝渠也亦州名宋置官渠郡周仍為郡武德初改

渠

置州亦有官渠山也又姓左傳衛有渠孔御戎五十四

渠

渠

渠

渠

渠

渠

轆

車輞

縹

履飾也

縹

縹

縹

縹

縹

縹

縹

縹

牛涿

涿方言云把宋

涿

涿

涿

涿

涿

涿

涿

涿

涿

涿

鸚鵡

同巨

鸚

鸚

鸚

鸚

鸚

鸚

鸚

鸚

鸚

鸚

司馬

相如說家封系之屬一曰虎兩足舉也又音據

據

據

據

據

據

據

據

據

據

據

怯也

據

據

據

據

據

據

據

據

據

據

據

音據

據

據

據

據

據

據

據

據

據

據

據

宋淮

嫫

嫫

嫫

嫫

嫫

嫫

嫫

嫫

嫫

嫫

嫫

賢而有謀以字為族又漢復姓二氏左

傳晉有長魚矯史記有修魚氏二十二

魚

魚

魚

魚

魚

魚

魚

魚

魚

魚

下多水故教民以漁

漁

漁

漁

漁

漁

漁

漁

漁

漁

漁

漁

也又水名在漁陽

漁

漁

漁

漁

漁

漁

漁

漁

漁

漁

漁

也

部

部

部

部

部

部

部

部

部

部

部

也

部

部

部

部

部

部

部

部

部

部

部

也

部

部

部

部

部

部

部

部

部

部

部

也

部

部

部

部

部

部

部

部

部

部

部

也

部

部

部

部

部

部

部

部

部

部

部

也

部

部

部

部

部

部

部

部

部

部

部

也

部

部

部

部

部

部

部

部

部

部

部

也

部

部

部

部

部

部

部

部

部

部

部

也

部

部

部

部

部

部

部

部

部

部

部

也

部

部

部

部

部

部

部

部

部

部

部

也

部

部

部

部

部

部

部

部

部

部

部

書大傳十邑為都帝王世紀曰天子所宮曰都又姓邑俗都名閭閭城上

有臨晉侯都稽何氏姓苑云今吳興入古作都十三

透切或堵上臍大臍賭新字林醋醞醋也

芻伏魏山

璵王名或璵上奈山

木名說文

山其陽

多璵璵

司徒官名主民衆故

稱司徒又類也五十

酒駮駒駮馬山海經曰北海

名駮有獸狀如馬名曰駒駮

徐梳名茶苦菜也

唐磨麻草菴通俗文曰

上同

作金又

山名在

匈奴

郟地

也

亦作

鮪

鮪

鮪

鮪

鮪

音

音

音

音

音

音

音

音

音

音

音

音

音

音

音

音

音

音

音

音

音

音

音

音

音

音

豆也或从甫二十 **補** 同 **鋪** 設也陳也俗 **鋪** 魚名又江豚別 **鋪** 同 **鋪** 馬蹠 **痛** 病

甫又音 **誦** 諫也又 **誦** 名 **誦** 誦也 **誦** 誦也 **誦** 誦也 **誦** 誦也 **誦** 誦也 **誦** 誦也

也擊也散也 **柿** 柿木名 **敷** 敷也 **敷** 敷也 **敷** 敷也 **敷** 敷也 **敷** 敷也 **敷** 敷也

切大 **誦** 飲酒作樂周禮法云蓋為壇位如主祭云族長無與民飲酒之禮因祭 **誦** 與氏長幼相獻酬焉又漢律禁三人已上群飲酒故賜 **誦** 得會聚飲食也二十一 **誦**

上 **誦** 誦也 **誦** 誦也 **誦** 誦也 **誦** 誦也 **誦** 誦也 **誦** 誦也 **誦** 誦也 **誦** 誦也

言王道 **誦** 誦也 **誦** 誦也 **誦** 誦也 **誦** 誦也 **誦** 誦也 **誦** 誦也 **誦** 誦也 **誦** 誦也

又姓風俗通漢有詹事 **誦** 昌又符洪之先家池中 **誦** 生長五丈如竹形特 **誦** 擗 **誦** 擗 **誦**

博物志曰老子 **誦** 竹筴沉水取魚 **誦** **誦** 上符 **誦** 氏姓本作 **誦** 至 **誦** 伏也 **誦** 解 **誦** 解

而深 **誦** 持也 **誦** 盛黍稷器周禮 **誦** 子守 **誦** 鵠 **誦** 鳥膺 **誦** **誦** 模 **誦** 模 **誦** 模 **誦** 模

也或以大甘俗 **誦** 誦也 **誦** 誦也 **誦** 誦也 **誦** 誦也 **誦** 誦也 **誦** 誦也 **誦** 誦也 **誦** 誦也

悔 **誦** 悔也 **誦** 悔也 **誦** 悔也 **誦** 悔也 **誦** 悔也 **誦** 悔也 **誦** 悔也 **誦** 悔也

同 **誦** 規墓地 **誦** 誦也 **誦** 誦也 **誦** 誦也 **誦** 誦也 **誦** 誦也 **誦** 誦也 **誦** 誦也

上 **誦** 誦也 **誦** 誦也 **誦** 誦也 **誦** 誦也 **誦** 誦也 **誦** 誦也 **誦** 誦也 **誦** 誦也

膏曰 **誦** 誦也 **誦** 誦也 **誦** 誦也 **誦** 誦也 **誦** 誦也 **誦** 誦也 **誦** 誦也 **誦** 誦也

惴 **惴** 惴也 **惴** 惴也 **惴** 惴也 **惴** 惴也 **惴** 惴也 **惴** 惴也 **惴** 惴也 **惴** 惴也

驚防也鹿之性相背而食慮人獸之 **惴** 惴也 **惴** 惴也 **惴** 惴也 **惴** 惴也 **惴** 惴也 **惴** 惴也 **惴** 惴也

害也故从三鹿篆从土或从鹿十三 **惴** 惴也 **惴** 惴也 **惴** 惴也 **惴** 惴也 **惴** 惴也 **惴** 惴也 **惴** 惴也

淺 **惴** 惴也 **惴** 惴也 **惴** 惴也 **惴** 惴也 **惴** 惴也 **惴** 惴也 **惴** 惴也 **惴** 惴也

度 **惴** 惴也 **惴** 惴也 **惴** 惴也 **惴** 惴也 **惴** 惴也 **惴** 惴也 **惴** 惴也 **惴** 惴也

曰往死也引虞書放劬 **惴** 惴也 **惴** 惴也 **惴** 惴也 **惴** 惴也 **惴** 惴也 **惴** 惴也 **惴** 惴也

乃 **惴** 惴也 **惴** 惴也 **惴** 惴也 **惴** 惴也 **惴** 惴也 **惴** 惴也 **惴** 惴也 **惴** 惴也

出扶風武邑 **惴** 惴也 **惴** 惴也 **惴** 惴也 **惴** 惴也 **惴** 惴也 **惴** 惴也 **惴** 惴也 **惴** 惴也

二望十四 **惴** 惴也 **惴** 惴也 **惴** 惴也 **惴** 惴也 **惴** 惴也 **惴** 惴也 **惴** 惴也 **惴** 惴也

目 腴 人移切說文有骨醢也或以難从鬲三 **難肉腴** 並同

十一皆見 **皆** 古諧切說文作皆 **皆** 俱也 **皆** 俱也 **皆** 俱也 **皆** 俱也

階 階級也說文曰階陛也釋名階陛也 **階** 階也 **階** 階也 **階** 階也

階 階也 **階** 階也 **階** 階也 **階** 階也 **階** 階也 **階** 階也

階 階也 **階** 階也 **階** 階也 **階** 階也 **階** 階也 **階** 階也

階 階也 **階** 階也 **階** 階也 **階** 階也 **階** 階也 **階** 階也

階 階也 **階** 階也 **階** 階也 **階** 階也 **階** 階也 **階** 階也

階 階也 **階** 階也 **階** 階也 **階** 階也 **階** 階也 **階** 階也

階 階也 **階** 階也 **階** 階也 **階** 階也 **階** 階也 **階** 階也

階 階也 **階** 階也 **階** 階也 **階** 階也 **階** 階也 **階** 階也

階 階也 **階** 階也 **階** 階也 **階** 階也 **階** 階也 **階** 階也

階 階也 **階** 階也 **階** 階也 **階** 階也 **階** 階也 **階** 階也

階 階也 **階** 階也 **階** 階也 **階** 階也 **階** 階也 **階** 階也

階 階也 **階** 階也 **階** 階也 **階** 階也 **階** 階也 **階** 階也

階 階也 **階** 階也 **階** 階也 **階** 階也 **階** 階也 **階** 階也

階 階也 **階** 階也 **階** 階也 **階** 階也 **階** 階也 **階** 階也

階 階也 **階** 階也 **階** 階也 **階** 階也 **階** 階也 **階** 階也

階 階也 **階** 階也 **階** 階也 **階** 階也 **階** 階也 **階** 階也

階 階也 **階** 階也 **階** 階也 **階** 階也 **階** 階也 **階** 階也

階 階也 **階** 階也 **階** 階也 **階** 階也 **階** 階也 **階** 階也

階 階也 **階** 階也 **階** 階也 **階** 階也 **階** 階也 **階** 階也

階 階也 **階** 階也 **階** 階也 **階** 階也 **階** 階也 **階** 階也

階 階也 **階** 階也 **階** 階也 **階** 階也 **階** 階也 **階** 階也

明正德丙子重刊改併五音集韻上平聲卷第二終

大明正德丙子重刊改併五音集韻中平聲卷第三

職鄰 真第一 用 諄通

臻 純之 諄第二

武分 文第三 用 獨

於介 殷第四 用 獨

戶恩 痕第五 同用 魂元

戶昆 魂第六

愚表 元第七

一 眞 見 巾 神 居銀切釋名曰巾謹也二十成人

舛曰 艱 險也 澗 也 緊 乞鄰切稔 謹 矜 稜 巨巾切牙柄也又鈕

也 撞 董 堊 堊 堊 並古 鯨 鯨 鯨 蟲魚連行也 新 博雅也 坊 土

也 槿 木名 趣 渠人切行也 康 銀 語巾切周禮荆州其利銀爾雅曰白金

燭銀重八兩為一 流也三十一 狝 狝 聲 聲 兩虎 爭聲 櫟 木名 白 鄞 縣名在會 固 固 陽縣名

閻 音

知也又閻人中正之兒又

噐 噐也

壘 壘也

狝 狝名在

琅 琅也

磨 音

獸名似猪面八

垠 垠也

斲 斲也

浪 浪也

言 言也

訢 訢也

沂 音

成曰言言和

沂 沂也

天 天也

定 定也

田 田也

鎮 鎮也

湫 音

敬曰亦作訢

顛 顛也

天 天也

天 天也

天 天也

鎮 鎮也

填 音

又陟

填 填也

走 走也

走 走也

走 走也

走 走也

縝 音

又陟

縝 縝也

縝 縝也

縝 縝也

縝 縝也

縝 縝也

倣 音

之虛畫卦之所

倣 倣也

倣 倣也

倣 倣也

倣 倣也

倣 倣也

倣 音

公滿之後子孫

倣 倣也

倣 倣也

倣 倣也

倣 倣也

倣 倣也

倣 音

書有倣莫陳氏

倣 倣也

倣 倣也

倣 倣也

倣 倣也

倣 倣也

倣 音

之虛畫卦之所

倣 倣也

倣 倣也

倣 倣也

倣 倣也

倣 倣也

倣 音

質備

倣 倣也

倣 倣也

倣 倣也

倣 倣也

倣 倣也

倣 音

也

倣 倣也

倣 倣也

倣 倣也

倣 倣也

倣 倣也

倣 音

也

倣 倣也

倣 倣也

倣 倣也

倣 倣也

倣 倣也

倣 音

也

倣 倣也

倣 倣也

倣 倣也

倣 倣也

倣 倣也

倣 音

也

倣 倣也

倣 倣也

倣 倣也

倣 倣也

倣 倣也

倣 音

也

倣 倣也

倣 倣也

倣 倣也

倣 倣也

倣 倣也

倣 音

也

倣 倣也

倣 倣也

倣 倣也

倣 倣也

倣 倣也

倣 音

也

倣 倣也

倣 倣也

倣 倣也

倣 倣也

倣 倣也

蒼日莖貝也音增並古川水也通流鵲鳥踏也踏鯨海魚名嬌字女倣理也

末 脣頤脗脗食倫切口脣也古以頁或作脗脗亦書作脗字二十二脗派水際也脗牛

草似蘭川牛行遲也青黑色又音巡糾環紆也甸均也馴順也箇田循逡巡楨木

名唇驚限阜帽布載醜酒厚梢也慶牝麋鶉鶉屬純門名春秋

禪 純常倫切篤也至也好也文也大也三十一導秀純水醇厚醇古鶉鶉屬純傳有純門

南子曰蝦蟇化為鶉字林作雜辜說文曰熟也凡從辜者今作享同限小阜鯁忤忤憂也或作忤鯁樂器

所以狂鼓淳清也朴也又姓何奄大焯明也又醜美沌也沌也純粹也古作

純熟也享熟也肫肫也肫股屯屯留縣名菴妙名鑄器鯁魚純魚

大也媪媪也湫湫鄰水流嶲嶲嶲駟馬陰白端一均切端端蟲淵深

大也媪媪也湫湫鄰水流嶲嶲嶲駟馬陰白端一均切端端蟲淵深

蔡鼓諭竹均均為質切竹皮園說文回也續續也均均也治治也淵淵也

隕也尹玉采筍弱竹可負關人字春秋勻羊倫切偏也齊也均均也均均也

詩曰昉昉原也馴道也均周也洵水名昉日巡行也尚書巡均均也均均也

來 淪力也淪也倫等也倫也論有言理也出字論論也論論也

船人帶車輪周禮曰軫之方以象地蓋之也輪輪也輪輪也輪輪也輪輪也

云蝦蟆大如履能食蛇又力計切掄木綸絲綸又姓魏志孫文倫倫也倫倫也倫倫也

並籀也踰行掄擇也掄也掄也掄也掄也掄也

文也踰行掄擇也掄也掄也掄也掄也掄也

牛黑也雞雞雞雞雞雞雞雞雞雞雞雞

脣六也雞雞雞雞雞雞雞雞雞雞雞雞

三文 見 君君君君君君君君君君君君

心也君君君君君君君君君君君君君

舉云切白虎通曰君若群也羣下之歸

也君君君君君君君君君君君君君

也君君君君君君君君君君君君君

也君君君君君君君君君君君君君

粉 積醞 芬 草初生香分 彪 田中鼠 蟻 又音憤 輶 輶車也 檫 香木 旒 毛

粉 中語也 坊 防大物也 憤 說文馬纏鑣扇汗 帟 大巾亦書作粉 質 泉實也 肥 泉實也

作能或書作 擯 擯也 踏 獸跡 分 趙地名劉 蚤 關人名春秋傳劉 弁 立高起兒

莊子隱 紛 紛亂 簣 師簣也 贖 泉實也 贖 贖也 紛 紛積也 蟻 蟻名蛇

象交文通論曰人又為文又理也如木有文蒼曰 聞 說文曰知聲 耳 耳也 文 善也兆也說文錯畫也

青與 紋 綾也 雲 雲也 駸 馬赤鬣編身目如 虱 爾雅曰鴉蟲非不璞云似鳥

江東呼為蚊毋俗說此鳥常吐 蚤 亦同出 駸 駸也 鳩 鳥也爾雅曰鳩鳥也 玳 玳瑁也

視也私農湖縣有閩 汶 黏陶又 鼯 班鼠 閩 閩越也 玳 玳瑁也 鮫 魚名山海經云

魚 文 燭 鳥 鸚 鸚也 素 亂也尚書有條 閩 低視也 鳶 鳥名山海經云 艾 艾也

也又黃 勳 功勳 勛 古 熏 火氣 薰 上同从艸从 燠 同 燠 燠也 燠 燠也

昏時 勳 勳也 勳 勳也 熏 熏也 薰 薰也 燠 燠也 燠 燠也 燠 燠也 燠 燠也

周曰獫狁 纁 三染 纁 纁也 燠 燠也 燠 燠也 燠 燠也 燠 燠也 燠 燠也 燠 燠也

禮曰君羔懷愴鄭 燠 儀禮鄭玄注云羊曰燠豕曰 燠 燠也 燠 燠也 燠 燠也 燠 燠也

玄云君謂香臭也 燠 燠也 燠 燠也 燠 燠也 燠 燠也 燠 燠也 燠 燠也 燠 燠也

鐵 鑣 鑣也 燠 燠也 燠 燠也 燠 燠也 燠 燠也 燠 燠也 燠 燠也 燠 燠也

緇 緇也 緇 緇也 緇 緇也 緇 緇也 緇 緇也 緇 緇也 緇 緇也 緇 緇也 緇 緇也

八 緇 緇也 緇 緇也 緇 緇也 緇 緇也 緇 緇也 緇 緇也 緇 緇也 緇 緇也 緇 緇也

蒼 蒼也 蒼 蒼也 蒼 蒼也 蒼 蒼也 蒼 蒼也 蒼 蒼也 蒼 蒼也 蒼 蒼也 蒼 蒼也 蒼 蒼也

車謂之雲母車臣不得乘之又姓縉雲氏之後 芸 芸也 芸 芸也 芸 芸也 芸 芸也 芸 芸也

又後漢出有連氏後改為雲氏古作 芸 芸也 芸 芸也 芸 芸也 芸 芸也 芸 芸也 芸 芸也

雜禮圖曰芸蒿也葉 芸 芸也 芸 芸也 芸 芸也 芸 芸也 芸 芸也 芸 芸也 芸 芸也 芸 芸也

似邪蒿香美可食也 芸 芸也 芸 芸也 芸 芸也 芸 芸也 芸 芸也 芸 芸也 芸 芸也 芸 芸也

似邪蒿香美可食也 芸 芸也 芸 芸也 芸 芸也 芸 芸也 芸 芸也 芸 芸也 芸 芸也 芸 芸也

似邪蒿香美可食也 芸 芸也 芸 芸也 芸 芸也 芸 芸也 芸 芸也 芸 芸也 芸 芸也 芸 芸也

似邪蒿香美可食也 芸 芸也 芸 芸也 芸 芸也 芸 芸也 芸 芸也 芸 芸也 芸 芸也 芸 芸也

報 車華前飾 **根** 良 **掀** 急 **橋** 所以平量 **肩** 羸小兒瘡子 **跟** 足後也或

恩 烏痕切恩澤也惠也愛也隱也亦姓前燕慕容容既東 **恩** 恩

恩 庠祭酒恩茂風俗通云陳大夫成仲不恩之後六 **恩** 恩

恩 說文曰炮炙也 **恩** 日南 **恩** 恩 俗恩

恩 以微火温肉也 **恩** 恩 俗恩

恩 恩 俗恩

恩 恩 俗恩

恩 恩 俗恩

恩 恩 俗恩

恩 恩 俗恩

恩 恩 俗恩

恩 恩 俗恩

恩 恩 俗恩

恩 恩 俗恩

恩 恩 俗恩

恩 恩 俗恩

恩 恩 俗恩

恩 恩 俗恩

恩 恩 俗恩

恩 恩 俗恩

恩 恩 俗恩

恩 恩 俗恩

恩 恩 俗恩

恩 恩 俗恩

恩 恩 俗恩

恩 恩 俗恩

恩 恩 俗恩

恩 恩 俗恩

恩 恩 俗恩

恩 恩 俗恩

恩 恩 俗恩

恩 恩 俗恩

恩 恩 俗恩

恩 恩 俗恩

恩 恩 俗恩

恩 恩 俗恩

恩 恩 俗恩

恩 恩 俗恩

恩 恩 俗恩

恩 恩 俗恩

恩 恩 俗恩

恩 恩 俗恩

恩 恩 俗恩

恩 恩 俗恩

恩 恩 俗恩

恩 恩 俗恩

恩 恩 俗恩

恩 恩 俗恩

恩 恩 俗恩

恩 恩 俗恩

有毋可**邛**地實如甘蔗**諒**徐語孟子云**掠**牛獸如**飢**五九切**獠**
為藥也
音桓
又
阮記五阮郡出史切**原**荳葉也
測量也
鵝名鳥
嶺或書作嶺
原怒也

亦藩也
廣刃
輻車箱又
音幡
魚名橫骨在
前如介斧
藩籬籬籬
說文大箕也曰
籬也
籬籬籬籬

亦藩也
輻車箱又
音幡
魚名橫骨在
前如介斧
藩籬籬籬
說文大箕也曰
籬也
籬籬籬籬

亦藩也
輻車箱又
音幡
魚名橫骨在
前如介斧
藩籬籬籬
說文大箕也曰
籬也
籬籬籬籬

拚手衣切覆也飛也或從羽亦作拚三十二
名木勸也
今作番
音煩
說文曰書兒拭舄
布俗通為幡幟字

波**潘**米汁輻車大
籬籬籬籬
吹旗兒
斷獄平反
音幡
布俗通為幡幟字
玉名

聖木不實
輻籬籬籬籬籬籬
曰廣刃斧
觀規
暫見
輻籬籬籬籬籬籬

輻籬籬籬籬籬籬
曰廣刃斧
觀規
暫見
輻籬籬籬籬籬籬

輻籬籬籬籬籬籬
曰廣刃斧
觀規
暫見
輻籬籬籬籬籬籬

輻籬籬籬籬籬籬
曰廣刃斧
觀規
暫見
輻籬籬籬籬籬籬

輻籬籬籬籬籬籬
曰廣刃斧
觀規
暫見
輻籬籬籬籬籬籬

輻籬籬籬籬籬籬
曰廣刃斧
觀規
暫見
輻籬籬籬籬籬籬

輻籬籬籬籬籬籬
曰廣刃斧
觀規
暫見
輻籬籬籬籬籬籬

輻籬籬籬籬籬籬
曰廣刃斧
觀規
暫見
輻籬籬籬籬籬籬

輻籬籬籬籬籬籬
曰廣刃斧
觀規
暫見
輻籬籬籬籬籬籬

輻籬籬籬籬籬籬
曰廣刃斧
觀規
暫見
輻籬籬籬籬籬籬

輻籬籬籬籬籬籬
曰廣刃斧
觀規
暫見
輻籬籬籬籬籬籬

輻籬籬籬籬籬籬
曰廣刃斧
觀規
暫見
輻籬籬籬籬籬籬

輻籬籬籬籬籬籬
曰廣刃斧
觀規
暫見
輻籬籬籬籬籬籬

輻籬籬籬籬籬籬
曰廣刃斧
觀規
暫見
輻籬籬籬籬籬籬

輻籬籬籬籬籬籬
曰廣刃斧
觀規
暫見
輻籬籬籬籬籬籬

輻籬籬籬籬籬籬
曰廣刃斧
觀規
暫見
輻籬籬籬籬籬籬

輻籬籬籬籬籬籬
曰廣刃斧
觀規
暫見
輻籬籬籬籬籬籬

輻籬籬籬籬籬籬
曰廣刃斧
觀規
暫見
輻籬籬籬籬籬籬

輻籬籬籬籬籬籬
曰廣刃斧
觀規
暫見
輻籬籬籬籬籬籬

軒和 **掀** 以手高舉 **騫** 飛舉也 **鞞** 車前輕也或 **軒** 草名 **蹇** 走兒 **邛**

鄰 **輶** 大夫車 **暄** 煖也况表切温 **煖** 也四十一 **煖** 也 **憲** 煖也 **萱** 忘憂也說文

作護 **暖** 暄目大 **諼** 詐也 **墳** 墳壙 **壙** 壙 **壙** 壙 **坑** 說文壙樂器也

也 **悞** 悞 **謹** 謹 **翮** 飛鳥名 **觥** 角上又 **蝻** 蝻 **愠** 快也 **趨** 疾也 **暄** 日語

也 **明** 明也 **旭** 日始出大昕 **咍** 懼也 **暖** 柔兒字 **煇** 光也 **萱** 竹也 **宣** 宣室天

也 **媼** 媼 **角** 角 **觥** 觥 **焉** 焉 **焉** 焉 **焉** 焉 **焉** 焉

也 **冤** 冤 **澆** 澆 **澆** 澆 **澆** 澆 **澆** 澆 **澆** 澆

也 **饒** 饒 **饒** 饒 **饒** 饒 **饒** 饒 **饒** 饒 **饒** 饒

也 **褰** 褰 **褰** 褰 **褰** 褰 **褰** 褰 **褰** 褰 **褰** 褰

也 **喻** 喻 **袁** 袁 **袁** 袁 **袁** 袁 **袁** 袁 **袁** 袁

也 **袁** 袁 **袁** 袁 **袁** 袁 **袁** 袁 **袁** 袁 **袁** 袁

也 **袁** 袁 **袁** 袁 **袁** 袁 **袁** 袁 **袁** 袁 **袁** 袁

也 **袁** 袁 **袁** 袁 **袁** 袁 **袁** 袁 **袁** 袁 **袁** 袁

也 **袁** 袁 **袁** 袁 **袁** 袁 **袁** 袁 **袁** 袁 **袁** 袁

也 **袁** 袁 **袁** 袁 **袁** 袁 **袁** 袁 **袁** 袁 **袁** 袁

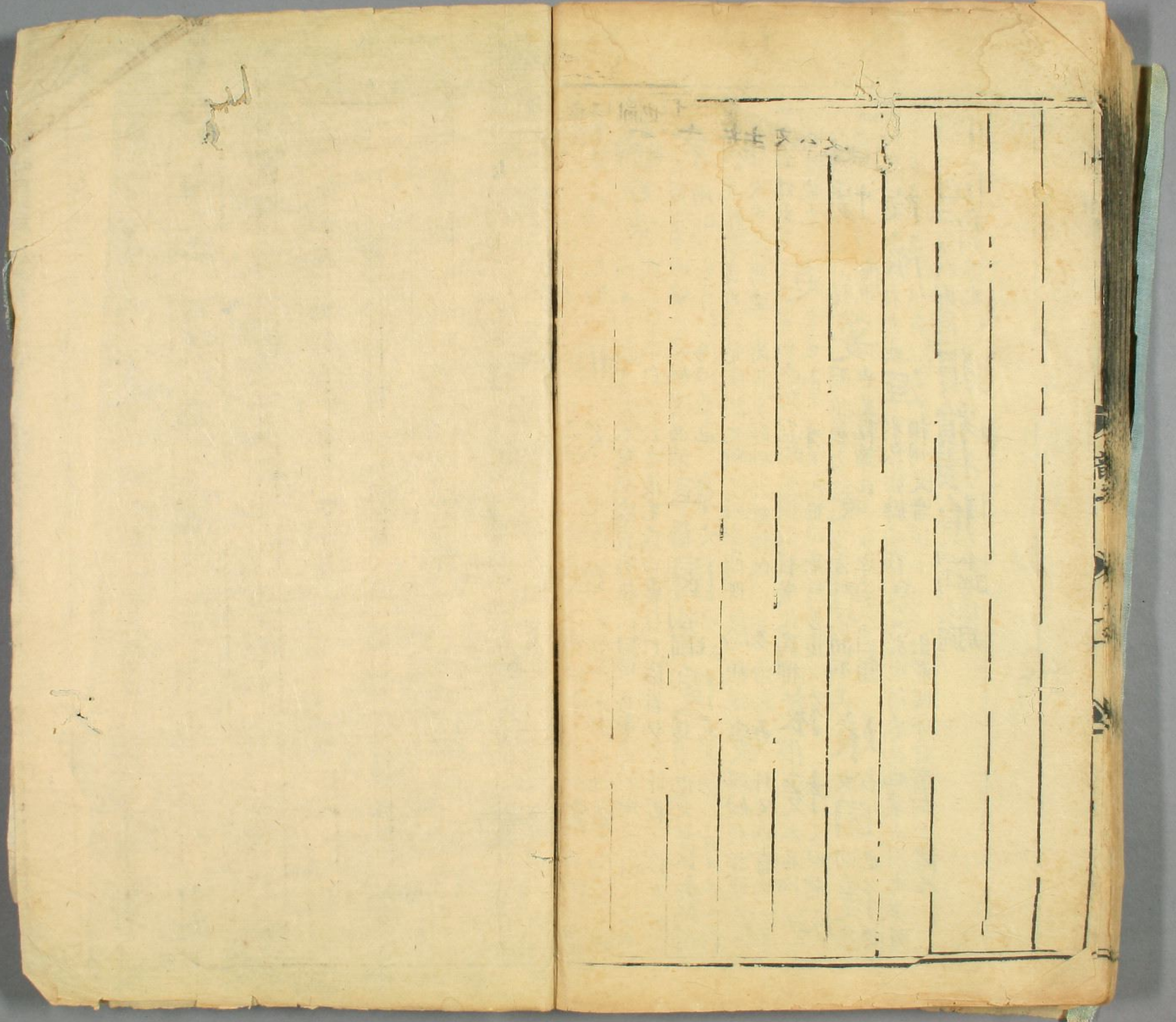
也 **袁** 袁 **袁** 袁 **袁** 袁 **袁** 袁 **袁** 袁 **袁** 袁

也 **袁** 袁 **袁** 袁 **袁** 袁 **袁** 袁 **袁** 袁 **袁** 袁

也 **袁** 袁 **袁** 袁 **袁** 袁 **袁** 袁 **袁** 袁 **袁** 袁

也 **袁** 袁 **袁** 袁 **袁** 袁 **袁** 袁 **袁** 袁 **袁** 袁

也 **袁** 袁 **袁** 袁 **袁** 袁 **袁** 袁 **袁** 袁 **袁** 袁



Handwritten mark or characters at the top center of the left page.

Handwritten mark or characters at the bottom left of the left page.

Handwritten text at the top of the right page, above the first ruled line.

Vertical text or markings along the right edge of the right page, possibly from the binding or adjacent page.

