

# Садъ, Огородъ и Вахча.

ИЗДАНІЯ ГОДЪ ЧЕТВЕРТЫЙ.

Изданіе Астраханскаго Общества Садоводства и Огородничества.

Подписная цѣна на одинъ годъ съ пересылкой 1 руб. 50 коп.—Отдѣльный номеръ—10 коп.—Плата за объявленія—по соглашенію съ конторой.

**Содержаніе:** Какъ нужно собрать, разсортировать и упаковать плоды яблокъ и грушъ. („Летучій Листокъ“, изданный старшимъ специалистомъ по садоводству въ курской губ. А. Гинценбергомъ).—Состояніе плодовыхъ садовъ къ началу мая въ южныхъ губерніяхъ Европейской Россіи (По сообщеніямъ корреспондентовъ „Торгово-Промышленной Газеты“).—О показательномъ садѣ въ с. Линейномъ Астраханскаго уѣзда.—Общая характеристика землеустройства по Астраханской губ.—Правила опрыскиваніе деревьевъ ядовитыми составами. А. Яковлевъ. Обь обмзкъ деревьевъ глинисто-известковымъ растворомъ. К. Преображенскій. („Садъ и Огородъ“). Къ свѣдѣнію лицъ, интересующихся пескоукрѣпленіемъ.—Защита пчелъ отъ щуровъ. П. П.—Отъ отдѣла воздушнаго флота Высочайше учрежденнаго Особаго комитета по усилію военнаго флота на добровольныя пожертвованія.—Библиографія. Корреспонденція.—Хроника.—Объявленія.

## Какъ нужно собрать, разсортировать и упаковать плоды яблокъ и грушъ\*).

До сихъ поръ большинство изъ закладывающихъ плодовые сады старались приобрѣсти лишь тѣ знанія, которыя облегчили бы имъ трудъ выростить деревья здоровыми и получать хорошіе урожаи, упуская изъ виду, что для того, чтобы выгодно продать свой урожай, нужно еще знать и какъ собрать плоды, какъ ихъ разсортировать, какъ упаковать и какъ продать.

Прошло то время, когда возможно было кое-какъ собранные плоды и не сортированные, всыпавъ въ ящики или корзины, а еще хуже въ мѣшки, отправлять на рынокъ. Теперь такъ доставленные на рынокъ плоды не имѣютъ никакой цѣны.

Плодоторговцы какъ мѣстные, такъ особенно столичные, требуютъ того, чтобы плоды были бережно собраны, тщательно разсортированы и хорошо упакованы въ соответствующіе ящики или корзины (Рис. 1).

Ниже приведены главныя правила для сбора, сортировки и упаковки яблокъ и грушъ. Правильн этихъ долженъ придерживаться каждый садоводъ или арендаторъ сада, желающій съ наибольшею выгодною продать свои плоды.

### Необходимая посуда для сбора плодовъ.

Каждый садоводъ задолго до сбора плодовъ долженъ озаботиться приобрѣтеніемъ корзины какъ для сбора плодовъ, такъ и для переноски ихъ къ амбару или сараю. Дно и бока этихъ корзины должны быть обло-

\* „Летучій Листокъ“, изданный старшимъ специалистомъ по садоводству въ курской губ. А. Гинценбергомъ.



жены древесною шерстью (машинной древесной стружкой) или войлокомъ, а потомъ обшиты и простеганы какой-нибудь толстой и прочной бумажной тканью, дабы положенные въ нихъ плоды не повреждались прутьями, изъ которыхъ сплетены корзины. Далѣе для сбора нужно заготовить легкія и удобныя лѣстницы, безъ которыхъ собрать плоды *руками* невозможно.

### Время сбора.

Для того, чтобы плоды яблокъ и грушъ въ пути, а также и въ лежкѣ въ ящикахъ или другихъ помѣщеніяхъ не портились (не морщились и не становились бы быстро мучнистыми), необходимо знать, когда ихъ собирать. У зерновыхъ породъ, какъ яблокъ и грушъ, различаютъ два срока спѣлости. Первый—это *съемная спѣлость*, т. е. то время, когда плоды должны быть сняты съ дерева. Въ это время обыкновенно плоды при поворотѣ въ одну или другую сторону легко отдѣляются отъ плодухи. Второй срокъ—это *зрѣлость въ лежкѣ* или иначе техническая зрѣлость,



Рис. 1.

Упаковка плодовъ въ саду А. А. Трель въ Корочанскомъ уѣздѣ: а) обшитая внутри корзина съ разсортированными плодами, б) заполненный ящикъ, в) готовый ящикъ къ отправкѣ.

т. е. когда плоды становятся вполне съѣдобными. Для садовода опредѣлить точно *съемную* зрѣлость чрезвычайно важно, но это не такъ легко—нуженъ опытъ. Многое зависитъ отъ сорта, почвы, возраста деревьевъ, погоды и проч. Для того, чтобы избѣжать ошибки при опредѣленіи времени сбора плодовъ, необходимо придерживаться нижеприведенныхъ правилъ.

Всякому садоводу хорошо извѣстно, что сорта яблокъ и грушъ дѣлятся на *лѣтніе* (яровые), *осенніе* и *зимніе* (озимые).

У лѣтнихъ (яровыхъ) сортовъ яблокъ и грушъ обыкновенно спѣ-



лость мякоти совпадаетъ съ спѣлостью ихъ сѣмянъ. Нѣкоторые плодовые опредѣляютъ время сбора лѣтнихъ сортовъ не тогда, когда зерна уже побурѣютъ, а тогда, когда они при раскусываніи достаточно тверды.

Собирать *лѣтніе сорта* яблокъ и грушъ для отправки на рынокъ тогда, когда плоды достигли полной зрѣлости, *никоимъ образомъ нельзя*, такъ какъ такіе плоды черезъ день или два становятся мучнистыми, некусными, быстро подвергаются порчѣ и вообще теряютъ свою цѣнность, а потому ихъ необходимо собрать дней за 5—6 до полной зрѣлости. Въ пути они всегда дозрѣютъ.

Собирать плоды лѣтнихъ сортовъ не слѣдуетъ всѣ заразъ. Сперва надобно собрать тѣ, у которыхъ основной цвѣтъ кожицы начинаетъ желтѣть, т. е. тѣ, которые лучше освѣщаются солнцемъ, оставивъ болѣе зеленые для дозрѣванія. Такимъ образомъ, возможно удлинить продолжительность сбора. Замѣчено, что лѣтніе плоды не слѣдуетъ собирать въ жаркое время дня, а лучше утромъ рано, какъ обсохнутъ совершенно роса, и отнюдь не въ сырую или дождливую погоду.

*Осенніе сорта*, т. е. такіе, которые полной зрѣлости достигаютъ не ранѣе сентября, нужно снимать съ дерева также за нѣкоторое время, дней за 5, а часто и за 10—12 до полной зрѣлости (смотря по сорту). Сорта, которые совершенно созрѣваютъ въ началѣ сентября, надобно собрать дней за 4—5. Тотъ сортъ, который созрѣваетъ въ концѣ сентября, собрать дней за 6—7. Тотъ же, который созрѣваетъ въ октябрѣ, собрать дней за 13—14 до полной зрѣлости. Осенніе сорта обыкновенно принято собирать тогда, когда сѣмячки достаточно почернѣли, цвѣтъ кожицы пожелтѣлъ и совершенно здоровые плоды безъ особенныхъ причинъ начинаютъ поодиночкѣ падать.

*Зимніе же* (озимые) сорта яблокъ и грушъ, за рѣдкими исключеніями, необходимо снимать какъ можно позже, но во всякомъ случаѣ до наступленія заморозковъ. Рано собранные зимніе сорта въ лежкѣ *скоро морщатся* и не приобрѣтаютъ должнаго вкуса. Не слѣдуетъ забывать, что при раннемъ несвоевременномъ сборѣ плодоножка плода трудно отдѣляется отъ вѣтокъ и мы, силою срывая плоды, обыкновенно обламываемъ плодухи, чѣмъ, конечно, сами своими руками уменьшаемъ будущій урожай.

Сады въ нашей Курской губерніи главнымъ образомъ засажены «антоновкой». Опытные плодководы совѣтуютъ плоды *антоновки отнюдь не снимать рано*: предпочтительно, чтобы часть урожая отъ вѣтра осыпалась, чѣмъ спѣшить со сборомъ.

Плоды антоновки слѣдуетъ собирать съ дерева не тогда, когда сѣмячки почернѣютъ, а лишь тогда, *когда плоды приобрѣтутъ светло-желтый цвѣтъ*, только такіе плоды въ лежкѣ улучшаютъ свои вкусовые достоинства, дѣлаясь болѣе сочными и сладкими. Собирать слѣдуетъ въ 2—3 срока, при чемъ слѣдить строго за тѣмъ, чтобы не снимать съ зеленою кожицею. Послѣдніе въ лежкѣ мало желтѣютъ и не улучшаются во вкусѣ. Хорошо разсортированные крупные, желтые плоды антоновки расцѣниваются на рынкѣ высоко.

## С б о р ь .

На самый сборъ плодовъ должно быть обращено особенное вниманіе, такъ какъ только *бережно и толково собранные плоды* на рынкѣ особенно высоко цѣнятся.

Всѣ плоды какъ яблоки, такъ и груши, которые пойдутъ въ отправку или же будутъ сохраняться въ плодохранилищахъ, необходимо *срывать руками*. Только этимъ способомъ можно снять плоды неповрежденными. Дабы при сниманіи плоды не поранить, необходимо, чтобы у съемщиковъ ногти были коротко острижены. Чтобы облегчить себѣ трудъ при



сортировкѣ, слѣдуетъ собирать и складывать плоды въ кучи для выпота каждый сортъ отдѣльно.

Собранные плоды съ молодыхъ деревьевъ не смѣшивать съ плодами со старыхъ деревьевъ, такъ какъ зачастую у первыхъ плоды раньше созрѣваютъ и бываютъ лучшаго качества. Сперва надо собрать плоды съ наружной стороны дерева, какъ лучше окрашенные, а потомъ уже тѣ, которые болѣе затѣнены. Снимать слѣдуетъ чрезвычайно бережно и непрѣмѣнно съ плодоножкой (черешкомъ), помня, что плоды безъ черешковъ на рынкѣ оцѣниваются ниже, собрать же плоды съ плодоножками далеко не трудно. Снять яблоко или грушу съ длинной плодоножкой будетъ очень легко, если взять плодъ въ правую руку и, положивъ указательный палецъ на плодоножку по всей ея длинѣ, повернуть плодъ отъ себя. Плодъ же съ короткой плодоножкой снимается еще проще: берутъ въ руки плодъ и поворачиваютъ его вправо или влѣво. На рис. 2 показано какъ должна плодоножка отдѣлиться отъ плодухи.

Собранные плоды отнюдь не кидать, а класть бережно въ съемочную корзину, которая должна висѣть близко около съемщика. Когда корзина наполнена, бережно спустить ее на землю, и плоды очень осторожно пересыпать въ большія корзины, въ которыхъ они будутъ перевезены или перенесены въ помѣщеніе, гдѣ плоды будутъ подвергнуты выпоту, а потомъ сортировкѣ и упаковкѣ.

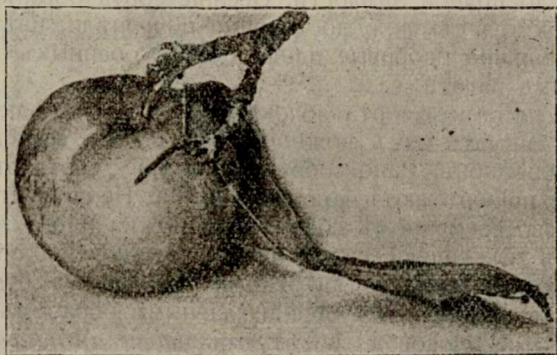


Рис. 2.  
Какъ при сниманіи черешекъ яблока долженъ отдѣляться отъ плодухи.

Строго слѣдить за тѣмъ, чтобы въ сараѣ плоды чрезвычайно бережно ссыпались въ кучи, а лучше, если они будутъ выкладываемы руками. Класть плоды не прямо на землю, а на разосланную солому. Каждую кучу обложить досками или старновкой, чтобы плоды не откатывались. Ни подъ какимъ видомъ не наваливать большія кучи. Самое большое  $1\frac{1}{2}$  аршина высоты, а лучше  $\frac{3}{4}$ —1 арш.

Собирать только въ сухую погоду и сборъ начинать не ранѣе, какъ на плодахъ обсохла роса.

### Какъ нужно подвергать плоды выпоту.

Всѣ зимніе сорта яблокъ и нѣкоторые осенніе, прежде чѣмъ сортировать, должны извѣстное время пролежать въ кучахъ и подвергнуться тамъ такъ называемому выпоту. *Лѣтніе сорта не подвергаются выпоту, такъ точно и груши.* Время для выпота опредѣляется приблизительно отъ 5 до 14 дней, смотря по сорту, урожаю и погодѣ, когда были собраны плоды.



Долго подвергать яблоки выпоту не слѣдуетъ, такъ какъ они тогда становятся мучнистыми. *Яблоки, подвергнутыя въ кучахъ выпоту, лучше окрашиваются, лучше держатся въ лежку въ плодохранилищахъ и ящикахъ и легче приобрѣтаютъ присущій имъ цѣнный ароматъ.* Далѣе, при лежкѣ въ кучахъ, всѣ поврежденія на плодахъ какъ мелкія, такъ и крупныя болѣе рѣзко выступаютъ, что при сортировкѣ значительно облегчаетъ трудъ. Лучше всего класть плоды для выпота въ полутемныя не сырыя помѣщенія и гдѣ бы не было очень жарко (не выше 10—12 градусовъ Реомюра). Сорта яблокъ съ кожистой кожурой не слѣдуетъ подвергать долгому выпоту, два три дня самое большее, послѣ этого плоды должны быть сортированы и упакованы въ ящики. Оставляя ихъ долго въ кучахъ, они скоро начинаютъ морщиться, такъ какъ ихъ кожа не имѣетъ воскового налета.

### Какъ нужно сортировать плоды.

Для того, чтобы съ выгодой продать плоды, необходимо ихъ рассортировать, т. е. отдѣлать совершенно чистые и хорошо развитые плоды отъ поврежденныхъ плодояркой и другими насѣкомыми, а также паршей или плодовою гнилью, раздѣлить на мелкіе, средніе и крупныя. Купецъ всегда охотно заплатитъ дороже за хорошо сортированный товаръ. Въ послѣднее же время на столичныхъ рынкахъ сбытъ плоды съ выгодой *несортированные и плохо упакованные* очень трудно, а часто и невозможно. Поэтому мой совѣтъ гг. садоводамъ—*сортируйте* ваши плоды. Если крымскіе плоды особенно высоко цѣнятся, то этому не мало помогаетъ, то что они правильно сортированы.

Къ сортировкѣ *лѣтнихъ и нѣкоторыхъ* осеннихъ сортовъ приступаютъ сейчасъ же послѣ сбора. Къ сортировкѣ же зимнихъ (озимыхъ), спустя нѣкоторое время послѣ сбора, послѣ того, какъ они полежатъ въ кучахъ, т. е. подверглись выпоту. Сортировка плодовъ, хотя работа и не мудрая, но все же требующая очень внимательнаго отношенія, а потому наблюденіе за сортировщиками нужно поручить человѣку толковому и понимающему значеніе сортировки.

Комиссія при Петербургской фруктовой, чайной и винной биржѣ выработала правила сортировки и упаковки плодовъ. И теперь всякій желающій сбыть свои плоды на рынки, особенно столичные, долженъ строго придерживаться этихъ правилъ. Комиссія распредѣлила плоды на группы по цѣнности ихъ: I-я группа—*наибольше дорогіе плоды*, II-я группа—*плоды средней цѣнности*, III-я группа—*дешевые сорта*.

*Первая группа плодовъ:* Яблоки: Черное дерево, *Кандиль синапъ*, Шафранъ красный, Шафранный ренетъ, *Бумажный ренетъ*, *Кальвиль бѣлый*, Королевскій кальвиль, Бельфлеръ, *Розмаринъ*, Наполеонъ, *Зори*, *Ренетъ*, *Симиренко*.

Груши: Дюшесъ д'иверъ, Зимняя диканка (съ карликовыхъ деревьевъ), *Фердинандъ крымскій*, *Бере-Александръ*, *Аморетъ*, Пассъ-крассанъ, *Дюшесъ д'ангулемъ*. Бергамотъ-Эсперена, Дюшесъ туркестанскій, Оливье де Серръ.

*Вторая группа плодовъ:* Яблоки: *Титовка*, *Боровинка*, *Антоновка*, *Апортъ*, Штрифель, Анисъ, Красный ренетъ, Бабушкино, Арабскіе, Склянка, Пепинка, *Синапъ*, Англійскій ренетъ, *Канадскій ренетъ*, Малиновка, Коричневое, Калмыкъ, Добрый крестьянинъ, Хорошавка саратовская, Широколистка, Китайское яблочко, Черногузы, Тиролька, Днѣстрецъ.

Груши: *Бере-Имперіаль*, *Сенжерменъ*, Вильямсъ, Рояль, Желтое масло, Марія Луиза, Вергулезъ, Тріумфъ Жодуаня.

*Третья группа плодовъ:* Яблоки: *Скрыжапель*, Кальвиль рижскій, Варгуль, Костянка, Коробовка, Волошка, Боровское, Плодовитка, Сѣрый наливъ, Висла зеленка.



Груши: Ильинка, Безъямка, Винновка, Францъ-мадамъ, Лимонная, Фунтовка, Бутылочная крымская, Медовка, Сапъжанка, Дуля, Панна.

Примѣчаніе. *Напечатанные курсивомъ сорта плодовъ наиболее желательны для массовыхъ насажденій.*

Согласно этимъ правиламъ, сортировка плодовъ производится по вѣсу, по чистотѣ плодовъ и по правильности формы плода.

а) Къ первому сорту товара отбираются совершенно чистые плоды, т. е. не росистые, не корявые, не битые, не червивые, не помятые, безъ ржавыхъ пятенъ. Плодъ этого сорта долженъ быть во время снятія въ мѣру созрѣвшій и имѣть тотъ вѣсъ, который указанъ ниже въ таблицѣ.

Первый сортъ по вѣсу дѣлится на нѣсколько группъ, коимъ присваиваются названія (марки) соотвѣтственно величинѣ плодовъ: наприм., *очень крупный*, «крупный», «средній», «мелкій» и т. п.

б) Ко второму сорту относятся плоды болѣе мелкіе, съ нѣкоторыми недостатками и которые не отнесены къ первому сорту, но отнюдь не битые, не червивые, не росистые.

в) Бракомъ слѣдуетъ считать все, что слишкомъ мелко, побито, пятнисто, червиво (Рис. 3 и 4).

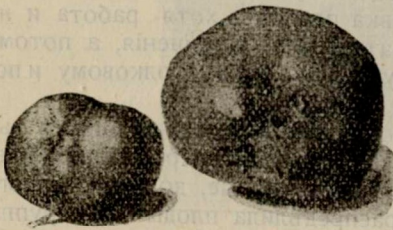


Рис. 3.

Корявые плоды, идущіе въ бракъ.

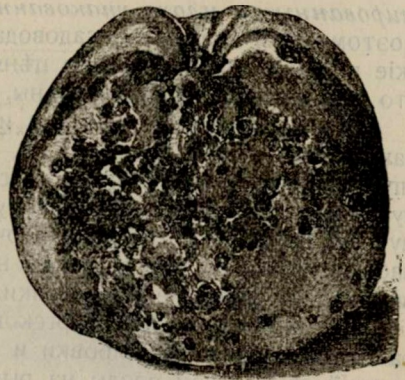


Рис. 4.

Плодъ, поврежденный паршей (росой).

## Сортировка плодовъ I-й группы.

### А. Яблоки.

Названіе.	Марка товара.	Вѣсъ 100 штукъ.
Кандиль синапъ	I с. крупный	32—38 фун.
„ „	I с. средній	26—30 „
„ „	I с. мелкій	21—25 „
„ „	II с. четырехрядный	4 ряда ( въ 2 пуд.
„ „	II с. пятирядный	5 рядовъ ( ящикахъ.
„ „	III с. бракъ	
Шафранъ красный	I с. крупный	32—38 фун.
„ „	I с. средній	25—30 „
„ „	I с. мелкій	18—24 „
„ „	II с. четырехрядный	4 ряда ( въ 2 пуд.
„ „	II с. пятирядный	5 рядовъ ( ящикахъ.
„ „	III с. бракъ	



Название.	Марка товара.	Въсь 100 штукъ.
Бумажный ренеть	I с. крупный	32—36 фун.
„ „	I с. средній	26—30 „
„ „	I с. мелкій	20—24 „
„ „	II с. четырехрядный	4 ряда ( въ 2 пуд.
„ „	II с. пятирядный	5 рядовъ ( ящикахъ.
„ „	III с. бракъ	
Ренеть Симиренко	I с. крупный	36—40 фун.
Кальвиль бѣлый и	( I с. средній	30—34 „
Кальвиль королевскій	( I с. мелкій	22—28 „
„ „	II с. четырехрядный	4 ряда ( въ 2 пуд.
„ „	II с. пятирядный	5 рядовъ ( ящикахъ.
„ „	III с. бракъ	
Бельфлеръ и Зори	I с. крупный	42—48 фун.
„ „	I с. средній	34—40 „
„ „	I с. мелкій	24—32 „
„ „	II с. четырехрядный	4 ряда ( въ 2 пуд.
„ „	II с. пятирядный	5 рядовъ ( ящикахъ.
„ „	III с. бракъ	
Розмаринъ	I с. крупный	34—38 фун.
„ „	I с. средній	28—32 „
„ „	I с. мелкій	24—28 „
„ „	II с. четырехрядный	4 ряда ( въ 2 пуд.
„ „	II с. пятирядный	5 рядовъ ( ящикахъ.
„ „	III с. бракъ	
Шафранъ красный, полосатый и шафранный ренеть	I с. крупный	34—40 фун.
„ „	I с. средній	26—32 „
„ „	I с. мелкій	18—25 „
„ „	II с. четырехрядный	4 ряда ( въ 2 пуд.
„ „	II с. пятирядный	5 рядовъ ( ящикахъ.
„ „	III с. бракъ	
Черное дерево	I с. крупный	30—36 фун.
„ „	I с. средній	24—28 „
„ „	I с. мелкій	18—23 „
„ „	II с. четырехрядный	4 ряда ( въ 2 пуд.
„ „	II с. пятирядный	5 рядовъ ( ящикахъ.
„ „	III с. бракъ	

*Груши. В.*

Фердинандъ	I с. очень крупный, чистый	52—60 фун.
„ „	I с. крупный, чистый	45—50 „
„ „	I с. средній	36—42 „
„ „	I с. мелкій, чистый	28—34 фун.
„ „	II с. всякой величины	
„ „	III с. бракъ	
Дюшесь д'иверь	I с. безъ креста въ каждой штукѣ	30 золотник.
„ „	I с. одинъ крестъ въ I штукѣ	33 „
„ „	I с. два креста въ I штукѣ	37 „
„ „	I с. три креста въ I штукѣ	53 „



Название.	Марка товара.	Въсь 100 штукъ.
Дюшесь д'иверъ	I с. четыре креста въ I штукъ	66 „
„ „	I с. пять крестовъ въ I штукъ	72 „
„ „	I с. шесть крестовъ въ I штукъ	102 „
„ „	II с. того же вѣса и размѣра неправильной формы, не совсѣмъ чистые	
Оливье де Серръ	Тѣ же нормы сортировки, какъ для дюшесь Амореть	
Амореть	I с. крупный	36 - 40 фун.
„	I с. средній	28—34 „
„	I с. мелкій	18—26 „
„	II с. всякой величины, но безъ брака	
Дюшесь д'ангулемъ	I с. очень крупный	44—50 фун.
„ „	I с. крупный	36—42 „
„ „	I с. средній	30—34 „
„ „	I с. мелкій	22—28 „
„ „	II с. всякой величины, но безъ брака	

### Сортировка плодовъ II-й группы.

#### *А. Яблоки.*

Антоновскія, Титовки	I с. крупный	50—60 фун. въ ста плод.
„ „	средній	35—45 „
„ „	мелкій	20—25 „
„ „	бракъ	
Бабушкино	I с. крупный	40—50 „
„ „	средній	32—38 „
„ „	мелкій	20—28 „
„ „	бракъ	
Апортъ	I с. крупный	55—65 фун.
„ „	средній	37—45 „
„ „	мелкій	25 - 35 „
„ „	бракъ	
Боровинка, Штрифель	I с. крупный	35—38 „
„ „	I с. средній	30—35 „
„ „	мелкій	20—28 „
„ „	бракъ	
Арабскія	I с.	53—65 „
„ „		31—45 „
Пепинка	I с.	20—30 „
„ „		15—18 „
„ „	бракъ	
Склянка	I с. крупный	40—47 „
„ „	мелкій	32—37 „
„ „	бракъ	
Коричневое	I с. крупный	24—35 „
Калмыкъ	мелкій	15—23 „
Кальвиль рижскій	бракъ	



Названіе.	Марка товара.	Вѣсъ 100 штукъ.
Черногузы	I с. чистый, крупный	35—42 „
„	„ мелкій	30—33 „
„	бракъ	„
Днѣстрецъ	I с. крупный	28—36 фун.
„	мелкій	15—25 „
„	бракъ	„
Красный ренетъ	I с. крупный	35—40 „
„ „	мелкій	20—36 „
„ „	бракъ	„
Синапъ-сары	I с. крупный	32—36 „
„ „	средній	26—30 „
„ „	мелкій	20—25 „
„ „	бракъ	„

### В. Груши.

Сенъ-Жермень	I с. крупный	36—40 фун.
„	I с. средній	28—34 „
„	I с. мелкій	18—26 „
„	II с. разныя, но безъ брака.	„
Рояль	I с. крупный	45—55 „
„	I с. средній	35—40 „
„	I с. мелкій	25—32 „
„	II с. разныя, но безъ брака.	„
Желтое масло и	I с. крупный	36—40 „
Марія-Луиза	I с. средній	28—34 „
„ „	I с. мелкій	18—26 „
„ „	II с. разный, но безъ брака.	„
Бере-Имперіаль и	I с. очень крупный	44—50 „
Тріумфъ Жодуаня	I с. крупный	36—42 „
„ „	I с. средній	30—34 „
„ „	I с. мелкій	22—28 „
„ „	II с. разный, но безъ брака.	„

### Сортировка III-й группы.

Плоды 3 группы (груши и яблоки) состоятъ изъ 1 сорта и брака (росистыя, червивыя, пятнистыя).

*Примѣчаніе 1.* Вышеприведенныя вѣсовыя нормы сортировки плодовъ слѣдуетъ считать въ садахъ, допуская на сушку ихъ 2<sup>1/2</sup>/0.

*Примѣчаніе 2.* Плоды промежуточнаго вѣса относятся къ низшей маркѣ товара. Что же касается плодовъ особой величины, не подходящихъ къ высшимъ сортамъ, приведеннымъ въ таблицахъ, то таковыя, считаясь товаромъ «экстра» или «кабинетнымъ», пакуются въ небольшіе ящики по 6 или 12 штукъ и расцѣниваются особо.

(Окончаніе слѣдуетъ).





## Состояніе плодовыхъ садовъ къ началу мая въ южныхъ губерніяхъ Европейской Россіи.

(По сообщеніямъ корреспондентовъ «Торгово-Промышленной Газеты»).

Въ противоположность зимѣ 1908/9 г., истекшая зима отличалась въ южныхъ районахъ плодоводства Европ. Россіи весьма мягкимъ характеромъ; морозы наступили относительно поздно, продолжались недолго и большой степени напряженія не достигали. Вместе съ тѣмъ, и выпаденіе снѣга было въ общемъ менѣе значительное, чѣмъ въ предшествовавшемъ году; снѣжный покровъ, вслѣдствіе этого, во многихъ мѣстахъ не отличался достаточной толщей. Образовавшаяся во второй половинѣ января гололедица, въ связи съ довольно рѣзкими морозами, наступившими въ половинѣ февраля и позже, причинила серьезныя поврежденія нѣжнымъ косточковымъ породамъ—абрикосамъ и персикамъ. Въ нѣкоторыхъ районахъ январь отличался столь мягкимъ характеромъ, что на деревьяхъ началось набуханіе почекъ; послѣдовавшими морозами почки эти были повреждены (Донская обл.). Въ общемъ, однако, истекшая зима, если не считать отмѣченныхъ слабыхъ сторонъ ея, признается садоводами вполне благопріятной для роста и развитія плодовыхъ деревьевъ. Виноградники перезимовали тоже за немногими исключеніями вполне удовлетворительно; на поврежденія, причиненныя заморозками, жалобъ не слышно; отмѣчается, наоборотъ, вполне удовлетворительное состояніе даже тѣхъ виноградниковъ, которые остались на зиму непокрытыми. Изъ кустарниковъ особо отмѣчаютъ малину: во многихъ районахъ кусты ея, расположенные на открытыхъ мѣстахъ, пострадали вслѣдствіе рѣзкихъ переходовъ отъ тепла къ морозу.

Отличаясь мягкимъ характеромъ, истекшая зима породила, однако, одно неблагопріятное послѣдствіе—она способствовала появленію нѣкоторыхъ вредителей: мохнатой бронзовки, майского жука, червя и др. Въ нѣкоторыхъ губерніяхъ (юго-западнаго, и днѣпровско-донецкаго районовъ) распространеніе вредителей проявилось въ довольно значительныхъ размѣрахъ. Изъ болѣзней, помимо грибка, поразившаго кусты крыжовника и въ нѣкоторыхъ мѣстахъ переходящаго на кусты смородины, отмѣчается (Крымъ) не вполне выясненная еще болѣзнь, отъ которой гибнутъ даже вполне сильныя по виду экземпляры абрикосовыхъ деревьевъ.

Судя по обильному цвѣтенію плодовыхъ деревьевъ въ тек. году, садоводы надѣются на вполне удовлетворительный сборъ всѣхъ плодовъ и ягодъ въ тек. году; по сравненію съ прошлымъ годомъ, урожай долженъ, по видимому, получиться болѣе значительный; сѣмячковыя породы, правда, обѣщаютъ дать сборъ лучшей въ количественномъ отношеніи, чѣмъ косточковыя; въ частности, сливы обѣщаютъ хорошей сборъ.

Ниже мы помещаемъ подробный погубернскій обзоръ состоянія садовъ.

**Бессарабская губ.** Морозы наступили поздно и продолжались всего нѣсколько дней; снѣга выпало мало, такъ что снѣжный покровъ былъ недостаточный; въ общемъ для плодоводства зима и весна оказались благопріятными, вслѣдствіе отсутствія гололедицы зимой и позднихъ заморозковъ. На состояніи виноградниковъ зима тоже не отразилась въ неблагопріятномъ смыслѣ, несмотря на то, что мѣстами значительная часть виноградниковъ зимовала не закопанною. Для огородовъ весна, вслѣдствіе обильныхъ дождевыхъ осадковъ въ апрѣлѣ, оказалась вполне благопріятной. Ягодныя кустарники перенесли зиму въ общемъ хорошо, почти безъ прикрытія толстымъ слоемъ соломы. Цвѣтеніе деревьевъ началось при довольно теплой, но вѣтряной и мѣстами дождливой погодѣ, въ среднемъ цвѣтеніе косточковыхъ началось съ 28 марта или начала апрѣля, цвѣте-



ніе сѣмячковыхъ съ 10—15 апрѣля. Изъ вредителей уже теперь отмѣчаютъ довольно быстрое распространеніе гусеницы, борьба съ которой ведется по обычаю весьма примитивно—крестьяне-садоводы не уничтожаютъ ее, а довольствуются тѣмъ, что выбрасываютъ ее изъ сада. Виды на урожай, поскольку представлялось возможнымъ судить по цвѣтенію деревьевъ, считаются хорошими для яблекъ, грушъ и вишенъ; мѣстами лишь, гдѣ въ прошломъ году получился хороший сборъ грушъ, въ текущемъ ожидается слабый; въ общемъ, однако, сборъ текущаго года ожидается значительно лучше прошлаго года; средній сборъ ожидается и винограда; персики и абрикосы, давшіе въ прошломъ году, въ большинствѣ мѣстъ, неудовлетворительный или плохой сборъ, въ текущемъ обѣщаютъ дать сборъ лучше, но не выше средняго. Въ частности, относительно виноградниковъ (которые по всему пространству дѣлятся на нагорные, дающіе прекрасныя столовыя вина и чудные десертныя сорта винограда, и расположенныя въ низменностяхъ) можно сказать, что нагорныя почти совсѣмъ погибли отъ филлоксеры, вторые-же пока еще филлоксерой не тронуты, и дадутъ прекрасныя урожаи, но качество ихъ винограда невысокое. Въ горныхъ мѣстахъ уже приступлено къ возстановленію виноградниковъ на американскихъ подвояхъ, но крестьяне-виноградари еще не дѣлали почина въ этомъ направленіи. Застой и недостатокъ знаній для выбора надлежащихъ сортовъ, наиболѣе подходящей системы ухода и обработки являются характерными не только въ дѣлѣ виноградарства, но и въ плодоводствѣ этой губерніи. Не взирая на обиліе зачастую весьма подходящихъ для плодоводства мѣстъ, населеніе, за отсутствіемъ достаточнаго числа руководителей, почти совершенно не извлекаетъ изъ плодоводства дохода и занимается имъ въ большинствѣ случаевъ лишь для покрытія своихъ собственныхъ потребностей.

Кіевская губ. Морозы начались лишь въ послѣдніе дни передъ рождественскими праздниками и продержались до конца мѣсяца; въ теченіе остальнаго зимняго періода погода стояла довольно теплой. Снѣжный покровъ былъ въ общемъ недостаточенъ, но, благодаря легкой зимѣ, недостатокъ покрова не имѣлъ тѣхъ послѣдствій, какихъ можно-бы было ожидать при большихъ морозахъ; значительной порчи отъ декабрьскихъ морозовъ не отмѣчено. Атмосферическія условія истекшей зимы и весны для садовъ Кіевской губ. были весьма благоприятны; перезимовали вполнѣ благополучно какъ сѣмячковыя, такъ и косточковыя породы плодовыхъ деревьевъ, за исключеніемъ черешенъ, почки которыхъ оказались сильно поврежденными и во многихъ мѣстахъ совсѣмъ не дали цвѣта; персики и абрикосы также подверглись неблагоприятному вліянію холодовъ, причѣмъ больше пострадали деревья на возвышенныхъ мѣстахъ, деревья-же, находящіяся въ низменностяхъ, имѣютъ лучшій видъ и обѣщаютъ дать удовлетворительный сборъ. Вредное вліяніе зимы на косточковыя деревья объясняется тѣмъ, что послѣ засушливыхъ лѣта и осени прошлаго года пошли частые дожди, достаточно увлажнившіе почву, затѣмъ во второй половинѣ декабря наступили хотя и непродолжительные, но весьма сильныя морозы, а напитанныя влагой почки не могли перенести столь рѣзкой перемены температуры. На виноградникахъ продолжительная и сухая осень прошлаго года отразилась весьма благоприятно: она дала виноградной лозѣ хорошо дозрѣть и вступить въ зиму достаточно окрѣпшей. Въ настоящее время виноградники имѣютъ вполнѣ удовлетворительный видъ. Что касается огородовъ, то малоснѣжная зима недостаточно увлажнила почву, къ веснѣ возникло опасеніе, что посадка овощей въ сухую змлю можетъ привести къ весьма неблагоприятнымъ послѣдствіямъ; однако, въ теченіе апрѣля стали часто перепадать дожди и благотворно повліяли на огородную растительность ранней и поздней посадки, ягодныя кустарники перенесли зиму, вслѣдствіе общаго мягкаго характера ея, хорошо. Цвѣтеніе плодовыхъ деревьевъ началось



при благоприятных условиях 19—20 апреля; в конце апреля в полном цвету стояли вишни, сливы, груши, персики, абрикосы, смородина. Каких-либо болезней на деревьях не наблюдается, насекомых вредных почти не видно; гусеницы попадаются редко. Виды на урожай яблок, груш, вишен, слив, арбузов, дынь и ягод представляют пока хорошими; сбор черешен будет, повидому, плохой.

Волынская губ. Морозы начались поздно и продолжались недолго; снежный покров был средний, но с конца января сошел совершенно. В общем, однако, зима оказалась благоприятной для плодовых деревьев, вследствие отсутствия сильных морозов. Весною погода стояла теплая; небольшие холода, наступавшие порой, вреда деревьям не причинили, наоборот, они задерживали распространение гусеницы. Огороды и кустарники перенесли зиму вполне удовлетворительно. Цветы косточковых начали с 20 апреля, груши с 23 апреля, яблоня с 25; цветение протекало при общих благоприятных условиях, как для плодовых деревьев, так и для кустарников. Распространение гусеницы в тек. году предвидится менее значительное, чем обычно; что же касается грибковых болезней, то они повсеместно сильно развиты вследствие того, что почти никаких мер борьбы с ними не предпринимается. Как и в прошлом году, поражен грибом крыжовник, причем во многих местах болезнь эта начинает распространяться и на смородину. Судя по цветению, предвидится сбор яблок средней, груш и вишен обильный; ягод ожидается много. Общее состояние садов в Волынской губ., по отзыву большинства садовладельцев, было бы вполне сносно, если бы за ними производился хотя бы элементарный уход; к сожалению, это наблюдается лишь у редких более зажиточных помещиков; доход садовладельцев, в большинстве случаев, получают крайне незначительный, что, однако, объясняется, помимо отсутствия надлежащего ухода за садами, также той зависимостью, в которой садовладельцы находятся от скупщиков и арендаторов.

Подольская губ. По сравнению с зимой предшествовавшего вегетативного периода истекшая зима и весна были вполне благоприятны для пловодства в смысле отсутствия морозов. Вымерзаний солнечных ожогов и т. п. Морозы держались между 2 и 8° R, за исключением одного дня (25 декабря), когда температура понизилась до—19°. Мягкая зима имела, однако, и свою слабую сторону—она благоприятствовала появлению некоторых вредных насекомых—мохнатой бронзовки, майского жука и червя. На огородах также сохранилось местами много личинок вредителей и медведки на капустниках. Весна началась с февраля; около 10 февраля начали обкопку деревьев. Влага от зимнего периода набралась в почве мало; около 12 марта выпало много снега при—3° мороза, а с 1 апреля начались дожди, т. ч. почва насыщена влагой в достаточной мере. Виноградники вышли из зимы вполне в хорошем состоянии; благодаря теплой зиме виноград не померз даже под легкой земляной покровкой. Ягодные кустарники перезимовали вполне удовлетворительно и имеют хороший вид, кроме крыжовника, который поражен грибом, и кустов малины, находящихся на открытых местах, которые померзли. Необходимо добавить, что побег черешен, груш и волошских орехов, померзших в позапрошлую зиму, в минувшую зиму тоже пострадали. Порчи от мышей и зайцев почти не наблюдалось. Цветение персиков и абрикосов началось с первых чисел апреля; 7 апреля мороз в—11½° во многих местах (Могилевский и Ямпольский у.) побил цвет этих пород. Вишни и черешни начали цвести около 10 апреля; яблоки, груши и сливы в 20 числах апреля, местами при прехладной и дождливой погоде. Что касается видов на сбор, то относительно яблок они



весьма хороши, сборъ грушъ будетъ повидимому колебаться отъ средняго до хорошаго; сливы обѣщаютъ дать хорошій сборъ, вишни—пестрый—мѣстами очень хорошій, мѣстами-же средній и ниже; абрикосовъ и персиковъ ожидается мало; ягодъ, кромѣ крыжовника, много. Общее состояніе садовъ и виноградниковъ вполне хорошее, особенно по сравненію съ прошлымъ годомъ.

**Херсонская губ.** Первый съ осени морозъ наступилъ 19 октября, постоянные же морозы начались съ 9 ноября и наибольшаго напряженія достигли на рождественскихъ праздникахъ; снѣжный покровъ лежалъ приблизительно съ половины декабря до 9 января; все остальное время была гололедица, что необходимо отнести къ слабымъ сторонамъ истекшей зимы; мѣстами, вслѣдствіе рѣзкихъ переходовъ отъ тепла къ морозамъ въ теченіе зимы, на грршахъ и яблоняхъ образовались морозобойные пузыри. Количество осадковъ зимой было весьма значительно, и въ этомъ отношеніи зима была благопріятна для плодоводства. Весна началась необычайно рано, но затѣмъ въ половинѣ марта наступили холода, неблагопріятно отразившіяся на плодовыхъ деревьяхъ; набухавшія почки на косточковыхъ породахъ стали отмерзать и отваливаться; помимо того, холода въ значительной степени задержали цвѣтеніе деревьевъ. На виноградникахъ истекшая зима отразилась въ общемъ благопріятно; перезимовали хорошо даже тѣ кусты, которые плохо были прикрыты землею, мѣстами отмѣчаютъ поврежденія ихъ отъ весеннихъ холодовъ; къ 1 мая виноградъ прошлогодней посадки имѣлъ побѣги въ  $\frac{1}{2}$  аршина. На бахчѣ стали къ 1 мая появляться всходы огурцовъ, арбузовъ и дынь; кто сѣялъ рано (въ началѣ апрѣля), тотъ уже пересѣваетъ; въ общемъ всходы слабые. Минувшая зима отразилась весьма благопріятно на парниковой культурѣ: благодаря яснымъ февралю и марту, огурцы появились въ первыхъ числахъ марта. Изъ ягодныхъ кустарниковъ хорошо перезимовали и имѣютъ хорошій видъ—крыжовникъ, красная смородина, клубника; малина-же, большею частью, погибла вслѣдствіе гололедицы, хотя отъ корня развиваются довольно сильныя побѣги; зимы 1907/8 и 1908/9 гг. были несравненно суровѣе, но и тогда кусты малины такъ не пострадали.

Цвѣтеніе косточковыхъ въ общемъ не особенно запоздало; абрикосы зацвѣли съ 5—10 апрѣля, на открытыхъ мѣстахъ нѣсколько позднѣе, чѣмъ на закрытыхъ; вишни и черешни съ 10 апрѣля и съ 12—15 апрѣля на закрытыхъ мѣстахъ. Сѣмячковыя зацвѣли съ 15—20 апрѣля. Цвѣтеніе всѣхъ породъ прошло при довольно неблагопріятныхъ условіяхъ—при сильныхъ вѣтрахъ, вредно отразившихся въ особенности на косточковыхъ деревьяхъ, и холодныхъ ночахъ; заморозковъ, впрочемъ, не наблюдалось. Вслѣдствіе сырой зимы, замѣтно увеличеніе на деревьяхъ плѣсени; появилась парша на нѣкоторыхъ сортахъ грушъ, напр., Марія-Луиза, изъ вредителей во время цвѣтенія наблюдалось весьма значительное распространеніе оленки мохнатой сильно повредившей цвѣтъ абрикосовъ, сливъ. Что касается видовъ на урожай, то сборъ сѣмячковыхъ предвидится болѣе или менѣе хорошимъ, значительно лучше прошлаго года, когда мѣстами получился средній, мѣстами-же ниже средняго и плохой сборъ. Биды на сборъ абрикосовъ, персиковъ и сливъ ниже средняго и плохое; въ прошломъ году во многихъ мѣстахъ сбора ихъ совсѣмъ не было. Ягодъ ожидается больше, чѣмъ въ прошломъ году, за исключеніемъ малины.

**Полтавская губ.** Зима наступила въ половинѣ ноября и стояла легкая, почти безснѣжная; во время рождественскихъ праздниковъ все время шли дожди; январь и февраль отмѣчались теплой погодой и частыми дождями. Съ 1 марта можно было уже производить посѣвы. Въ общемъ зима была для плодовыхъ деревьевъ благопріятная, а весна очень благопріятная; весна отпичалась теплотой и влагой. Развиваться деревья начали съ 15



апрѣля. Порчи плодовыхъ деревьевъ отъ морозовъ нигдѣ не отмѣчается. Если въ нѣкоторыхъ отдѣльныхъ случаяхъ и наблюдаются погибшія молодая насажденія, то это связано съ осенней посадкой. Виноградники перезимовали благополучно, обрѣзку начали съ 15 апрѣля и въ этотъ періодъ общее состояніе виноградниковъ было здоровое. Посѣвъ бахчей производится при весьма благоприятныхъ условіяхъ. Ягодные кустарники перенесли зиму вполне хорошо, состояніе ихъ хорошее, за исключеніемъ кустовъ крыжовника, который гибнетъ отъ грибковой болѣзни. Болѣзней на плодовыхъ деревьяхъ пока не наблюдалось, изъ вредныхъ насѣкомыхъ въ особенности будетъ изобиловать боярышница, златогузка, кольчатый шелкопрядъ, непарный шелкопрядъ, замѣчается много мелкихъ жучковъ, долгоносиковъ, личинокъ майскаго и іюнскаго хруща. Цвѣтеніе началось со второй половины апрѣля; съ 20 апрѣля зацвѣли вишни, затѣмъ груши, сливы, яблони съ 22 апрѣля. Такимъ образомъ, періодъ цвѣтенія въ текущемъ году можно считать съ 20 апрѣля по 1 мая. Цвѣтеніе яблокъ было хорошее, грушъ очень хорошее; цвѣтеніе вишенъ было весьма обильное, но цвѣтъ былъ ненадежный; абрикосовъ мало и цвѣтъ былъ слабый; слива цвѣла хорошо; на малинѣ, крыжовникѣ и смородинѣ обильное цвѣтеніе. Общее состояніе плодовыхъ садовъ признается весьма хорошимъ, и если не повредятъ утренники, то сборъ плодовъ будетъ, несомнѣнно, хорошимъ.

**Екатеринославская губ.** Истекшая зима отличалась весьма мягкимъ характеромъ, за исключеніемъ непродолжительныхъ морозныхъ дней въ концѣ декабря и въ первой половинѣ янв., снѣжные осадки почти совершенно отсутствовали. Позднихъ заморозковъ не было, но въ первой половинѣ апрѣля температура стояла холодная. Въ общемъ зима оказалась вполне благоприятной для плодовыхъ деревьевъ, кустарники перезимовали хорошо. Цвѣтеніе началось съ апрѣля—абрикосы и вишни цвѣли въ первой половинѣ, а яблоки, груши и сливы во второй половинѣ апрѣля. Цвѣтеніе абрикосовъ совпало мѣстами съ холодной погодой, персики цвѣли очень плохо, сливы тоже, виды на сборъ этихъ косточковыхъ вслѣдствіе этого плохе. Сборъ вишенъ предвидится не выше средняго. Что касается смягчковыхъ, то виды на сборъ ихъ въ общемъ хороше, конечно, при этомъ необходимо считаться съ тѣмъ вредомъ, который можетъ быть нанесенъ получившей значительное распространеніе гусеницей, борьба съ которой ведется весьма плохо.

**Харьковская губ.** Минувшая зима имѣла какъ хорошія, такъ и неблагоприятныя для пловодства стороны. Отсутствіе рѣзкихъ морозовъ и сильныхъ вѣтровъ, несомнѣнно, благоприятствовало мѣстному пловодству, незначительный снѣжный покровъ и недостаточную увлажненность почвы нужно отнести къ слабымъ сторонамъ истекшей зимы. Имѣющіеся въ губерніи виноградники перезимовали благополучно; поврежденій по открытіи ихъ не оказалось. Нѣсколько менѣе благоприятно отразилась зима на ягодныхъ кустарникахъ: вслѣдствіе гололедицы повреждены мѣстами кусты малины. Цвѣтеніе фруктовыхъ деревьевъ началось—косточковыхъ съ 20 апрѣля, сѣмячковыхъ съ 24 апрѣля; во время цвѣтенія погода стояла переменчивая—были дожди и вѣтры. Изъ вредителей съ начала весны замѣчались коконы, гусеницы и личинки кольчататаго шелкопряда. Урожай всѣхъ плодовъ предвидится, судя по положенію садовъ и кустарниковъ къ 1 мая, хорошій; въ прошломъ году сборъ яблокъ и грушъ былъ удовлетворительный, вишенъ—плохой, ягодъ—ниже средняго.

**Курская губ.** Зима была теплая, мягкая и малоснѣжная; морозы начались съ начала ноября и продолжались недолго. Въ общемъ зима протекла благоприятно для пловодства, хотя нѣкоторыя поврежденія отъ переменъ погоды въ мартѣ все-же отмѣчаются, пострадали, преимущественно, груши, ренглоты и сливы. Отъ мышей и зайцевъ наблюдается порча моло-



дыхъ деревьевъ въ обычномъ размѣрѣ. Ягодные кустарники перезимовали въ общемъ благополучно, хотя все же у смородины замѣчается отмерзаніе концовъ вѣтвей. Образование цвѣточной почки было нормальное, весеннихъ ожоговъ не наблюдалось. Цвѣтеніе началось во второй половинѣ апрѣля при теплой погодѣ съ рѣдкими дождями; косточковыя зацвѣли съ 20 апрѣля, сѣмячковыя съ 22—24. Изъ вредителей и болѣзней отмѣчается мѣстами сильное распространеніе хрущей, которые объѣдаютъ листья и цвѣты и особенно вредятъ сливамъ; грушамъ и яблонямъ вредъ причиненъ въ меньшемъ размѣрѣ; кромѣ того слышатся, по примѣру прошлыхъ лѣтъ, жалобы на грибную болѣзнь, поразившую кусты крыжовника. Судя по цвѣтенію, которое въ текущемъ году почти на всѣхъ деревьяхъ весьма обильно, сборъ плодовъ и яголь предвидится весьма хорошей; въ частности, сборъ яблочъ ожидается удовлетворительный, мѣстами хорошей, грушъ выше средняго и хорошей, сливъ хорошей, вишенъ пестрый—мѣстами хорошей и выше, мѣстами-же неудовлетворительный. Общее состояніе садовъ въ экономіяхъ хорошее, что-же касается крестьянскихъ садовъ, которыхъ въ губерніи весьма много, то они оставляютъ желать многого, но не вслѣдствіе неблагоприятнаго вліянія атмосферныхъ условий, а по причинѣ недостатка надлежащаго ухода.

**Черниговская губ.** Минувшія зима и весна были чрезвычайно благоприятны для плодоводства, въ теченіе зимы, за исключеніемъ двухъ дней, морозы были незначительные; тѣмъ не менѣе, поврежденія мѣстами отмѣчаются; морозомъ повреждены дички кавказской яблони, часть ихъ, не покрытая снѣгомъ, вымерзла. Кромѣ того сообщаютъ мѣстами о поврежденіяхъ мышами однолѣтнихъ и двухлѣтнихъ деревьевъ. Ягодные кустарники перенесли зиму хорошо, никакнкъ поврежденій не замѣчается. Весна наступила ранняя, теплая и замѣчательно ровная. Огороды благодаря ранней веснѣ съ теплыми дождями имѣютъ хорошей видъ. Цвѣтеніе косточковыхъ началось съ 23 апрѣля, мѣстами же раньше; яблони начали цвѣсти съ 25 апрѣля, груши съ 23 апрѣля; протекало цвѣтеніе при вполне благоприятныхъ условіяхъ погоды. Изъ болѣзней и вредителей отмѣчается вредъ, причиненный отъ тли яблонной щитовой, уже теперь получившей сильное распространеніе; кромѣ того нѣжные сорта грушъ, какъ сапѣжанка, страдаютъ отъ грибка „физиклядумъ“; сильно распространенъ майскій хрущъ. Общее состояніе садовъ и огородовъ признается хорошимъ; ожидается большой урожай, судя по цвѣтенію, если вторая половина весны и лѣто окажутся столь же благоприятными, какъ зима и первая половина весны.

**Воронежская губ.** Морозы, доходившіе до—15<sup>0</sup>, наблюдались во второй половинѣ декабря; въ общемъ-же зима была мягкая и малоснѣжная. Снѣжный покровъ былъ незначительный, но корни растенія были защищены все-же достаточно хорошо. Для плодоводства зима и весна оказались вполне благоприятныя; вымерзаній и порчи деревьевъ не отмѣчается. Апрельъ въ началѣ былъ дождливый, но съ 12—13 стояла сухая и жаркая—погода. На виноградникахъ зима мѣстами отразилась неблагоприятно пострадала надземная часть. Общее положеніе огородовъ и бахчей удовлетворительное; выпавшіе въ началѣ мая дожди въ связи съ теплой погодой даютъ основаніе надѣяться на удовлетворительный урожай. Ягодные кустарники, за исключеніемъ малины и крыжовника, перенесли зиму хорошо; пострадали кусты малины, оставшіеся непокрытыми; крыжовникъ зараженъ грибомъ. Распространеніе вредителей (шелкопрядъ, златогузка, шелкопрядъ непарный и боярышница) довольно значительное; въ садахъ, гдѣ не ведется систематической борьбы съ ними, деревья сильно пострадали отъ нихъ. Цвѣтеніе сѣмячковыхъ происходило во второй половинѣ апрѣля—грушъ съ 24 апрѣля, яблочъ съ 28 апрѣля, при благоприятной погодѣ. Судя по цвѣту, сборъ грушъ предвидится хорошей, яблочъ



средній, мѣстами хорошій, вишень плохой и лишь мѣстами удовлетвори- тельный, винограда—ниже средняго, ягодъ хорошій.

Донская обл. Зима прошла для плодовыхъ деревьевъ, особенно кост- чочковыхъ, въ общемъ не вполне благоприятно: морозы начались въ нояб- рѣ, но продолжались недолго, причемъ снѣжный покровъ былъ весьма не- значительный, мѣстами совершенно отсутствовалъ; въ январѣ погода стоя- ла настолько теплая, что на деревьяхъ стали набухать почки; наступив- шие затѣмъ въ февралѣ морозы, доходившіе временами до—18<sup>0</sup>, погубили почки многихъ деревьевъ, особенно косточковыхъ. Ягодные кустарники пе- ренесли зиму хорошо. Цвѣтеніе деревьевъ началось—косточковыхъ съ 15 апрѣля, сѣмячковыхъ съ 18 апрѣля; протекало оно при благоприятной по- годѣ съ выпадавшими дождями. Значительнаго распространенія вредите- лей не наблюдается, мѣстами на плодовыхъ деревьяхъ отмѣчается, такъ называемый, древесный огонь; садоводы полагаютъ, что источникомъ его является прошлогодняя засуха. Судя по цвѣтенію, сборъ яблокъ, грушъ долженъ быть хорошъ; прошлогодній сборъ, наоборотъ, былъ весьма пло- хой и лишь въ немногихъ мѣстахъ средній и ниже средняго. Сборъ абри- косовъ ожидается весьма слабый, вслѣдствіе поврежденія морозами почекъ. Вишни мѣстами цвѣли очень хорошо, мѣстами же, наоборотъ, отмѣчается рѣдкое цвѣтеніе, и сборъ ожидается слабый. На бахчахъ всходовъ еще нѣтъ. Кустарники обѣщаютъ дать хорошій сборъ.

Саратовская губ. Морозы наступили въ началѣ декабря и продолжа- лись недолго; снѣжный покровъ былъ незначительный, но такъ какъ зима стояла мягкая, то покровъ былъ достаточенъ. Какъ для плодовыхъ деревье- вѣвъ, такъ равно для сгородовъ и кустарниковъ зима была благоприятна. Порчи деревьевъ отъ морозовъ не наблюдается, а отъ мышей и зайцевъ лишь въ весьма малой степени и въ немногихъ случаяхъ. Весеннее тепло наступило съ первыхъ чиселъ марта; заморозковъ не было; въ концѣ мар- та и въ апрѣлѣ было обильное выпаденіе дождевыхъ осадковъ. Достаточ- ное количество влаги и теплая погода оказали самое благоприятное влія- ніе на сады и эгороды. Кустарники и плодовая деревья цвѣли дружно и сильно; цвѣтеніе протекало съ 10 апрѣля по 1 мая и частью при дождли- вой погодѣ. Сборъ яблокъ и грушъ предвидится хорошій, ягодъ хорошій. Посадка арбузовъ и дынь закончена (Камышинскій у.) къ 1 мая.

Астраханская губ. Зима была поздняя, снѣжный покровъ былъ неве- ликъ, но, благодаря сильнымъ осеннимъ дождямъ, почва забрала достаточ- ное количество влаги. Для пловодства условія истекшей зимы оказались въ общемъ благоприятными; январскіе морозы отразились вредно лишь на старыхъ деревьяхъ желтой сливы, пострадалъ также немного бергамотъ, остальные плодовая деревья перезимовали хорошо. Весною холодныхъ ут- ренниковъ не наблюдалось, вслѣдствіе чего періодъ цвѣтенія прошелъ вполне благополучно. На виноградникахъ въ высокихъ бугровыхъ садахъ пропало почекъ около 20%, на низкихъ-же мѣстахъ потери незначительны. Судя по кашкѣ завязей, урожай будетъ средній. Что касается бахчей и ого- родовъ, то бугровые арбузы уже высажены въ грунтъ, тоже помидоры; ростъ картофеля и капусты въ общемъ благоприятный, хотя все-же нѣско- лько мѣшаютъ росту прохладная ночи; ранній посѣвъ огурцовъ пропалъ, вслѣдствіе бывшей по ночамъ холодной погоды. Ягодные кустарники пере- зимовали, въ общемъ, хорошо, вымерзшихъ почекъ и вѣтокъ не оказалось. Цвѣтеніе происходило приблизительно въ такомъ порядкѣ: абрикосы за- цвѣли 7 апрѣля, желтая слива 8, персики 11, вишни 15, груши 14, ябло- ки 15. Персики, абрикосы и яблоки цвѣли хорошо, груша дала густой цвѣтъ. Вредителей пока, за раннимъ временемъ, не наблюдалось, но садо- воды предвидятъ, вслѣдствіе продолжительной сухой погоды и прохладныхъ ночей, появленіе въ большомъ количествѣ червя-златогузки. Судя по цвѣ-



теню, сборъ косточковыхъ и зерноплодныхъ предвидится обильный, виноградъ средней, арбузовъ и дынь посрелственный.

**Таврическая губ.** Въ сѣверной части Таврической губ. зима наступила въ концѣ декабря и была малоснѣжная, мягкая и влажная, что весьма благопріятно отразилось на общемъ состояніи плодовыхъ садовъ; что же касается весны, то она менѣе благопріятствовала пловодству; морозы, доходивше въ мартѣ до—6°С., причинили много вреда нѣжнымъ породамъ—абрикосамъ и персикамъ. Виноградники, какъ-же какъ и плодовая деревья, перезимовали въ общемъ хорошо; однако незакрытые виноградники особенно нѣкоторыя сорта (кабасія, альварка, алимшакъ и др.) все-же пострадали отъ холода; весенними морозами тоже причиненъ мѣстами вредъ нѣкоторымъ сортамъ винограда. Изъ вредителей наблюдается появленіе, главнымъ образомъ, въ степныхъ частяхъ, оленки мохнатой, въ небольшомъ количествѣ появился также долгоносикъ. Цвѣтеніе происходило при весьма благопріятной погодѣ, косточковыхъ съ 5 апрѣля, сѣмячковыхъ съ 12 апрѣля. Судя по цвѣтенію, можно рассчитывать вообще на средній сборъ плодовъ, въ частности-же персики обѣщаютъ дать плохой сборъ, абрикосы и вишни средней, яблоки и груши—ниже средняго; полагаютъ, что виноградъ уродится хорошо; ягодъ будетъ, повидимому, много, ягодные кустарники находятся въ прекрасномъ состояніи.

Въ центральной полосѣ Крыма зима была обычная, причеиъ морозы доходили до—15°; снѣга, какъ всегда, было мало. Въ мартѣ поврежденій никакихъ не наблюдалось, но отъ весеннихъ утренниковъ (въ концѣ марта) пострадалъ цвѣтъ абрикосовъ. Обычныя равноденственныя бури въ тек. году были слабѣе. Мартъ и апрѣль отличались сухостью. Абрикосы начали цѣсти 24 марта, персики 26 марта, груши карликовыя съ 3 апрѣля, яблони съ 10 апрѣля. Отмѣчаютъ мѣстами встрѣчающуюся и невыясненную еще болѣзнь персиковыхъ деревьевъ; отъ нея гибнуть, повидимому, вполне сильныя экземпляры. Виды на урожай персиковъ все-же хороше.

На южномъ берегу Крыма снѣгъ выпалъ въ концѣ февраля и продержался дня 4; затѣмъ вѣтряная, холодная и сухая погода стояла до половины марта. Морозовъ зимой ссвѣтъ не было. По обилію дождевыхъ и снѣговыхъ осадковъ зима оказалась въ общемъ вполне благопріятна для плодовыхъ деревьевъ; весна, наоборотъ, была холодной, поздней и засушливой. Нѣкоторыя плодовая деревья, распутившіеся въ концѣ минувшей осени, окончили цвѣтеніе къ концу декабря; поздніе-же сорта косточковыхъ и зерноплодныхъ породъ не развивали бутонъ и обильно зацвѣли весной. Виноградники перезимовали благополучно; обиліе влаги содѣйствовало прекрасному развитію почекъ. Холодная и сухая погода весной нѣсколько задержала правильный ростъ кустовъ, такъ что къ выломкѣ бесплодныхъ побѣговъ приступлено дней на 12 позже, чѣмъ въ предыдущіе годы. Однако, кусты дружно тронулись въ ростъ со второй половины апрѣля, когда выпавшими дождями и наступившимъ тепломъ создались благопріятныя условія для ихъ развитія. Огороды съ осени представляли невиданное зрѣлище: благодаря теплой зимѣ, нѣкоторые овощи не вымерзли, а продолжали развиваться всю зиму. Ранняя капуста, посѣянная съ осени, не удалась; весной огороды развились поздно. Кустарники перезимовали очень хорошо; даже кусты чайной розы перезимовали мѣстами безъ прикрытія. Условія цвѣтенія какъ косточковыхъ, такъ и для сѣмячковыхъ были вполне благопріятныя; лишь поздніе сорта попали въ періодъ развитія тумановъ и немного пострадали. Изъ болѣзней отмѣчается и здѣсь на персикахъ курчавость; изъ насѣкомыхъ сильное распространеніе оленки мохнатой; цвѣты поѣдаются оленкой лишь на зерноплодныхъ; косточковыхъ она не трогаетъ. Судя по цвѣтенію, сборъ яблокъ предвидится



лучше прошлогодняго, грушъ и вишенъ хорошій, какъ и въ прошломъ году, абрикосовъ посредственный, винограда лучше, чѣмъ въ прошломъ году.

**Терская обл.** Морозы наступили въ первыхъ числахъ декабря; снѣжный покровъ былъ весьма незначительный, но вреда плодовымъ насажденіямъ, виноградникамъ и кустарникамъ это обстоятельство не принесло, въ виду того, что общій характеръ зимы былъ весьма мягкій; весна по своей теплотѣ, ровности и достаточному обилію влаги оказалась для плододовства и виноградарства тоже вполне благопріятной; поврежденій никакихъ не отмѣчается, если не считать только незначительнаго вреда, причиненнаго градобіемъ, бывшимъ въ Моздокскомъ отдѣлѣ 23 апрѣля. Кустарники перезимовали очень хорошо. Цвѣтеніе деревьевъ протекало тоже при вполне благопріятной погодѣ, при достаточномъ количествѣ влаги и тепла; косточковыя деревья цвѣли съ 1 по 15 апрѣля, а сѣмячковыя съ 10 по 29 апрѣля. На плодовыхъ садахъ мѣстами показалась травная гля, но степень ея распространенія невелика. Виды на сборъ всѣхъ сортовъ плодовъ и ягодъ, судя по цвѣтенію, хорошіе; прошлогодній сборъ оказался для сѣмячковыхъ среднимъ, для косточковыхъ плохимъ, для винограда среднимъ. Въ отношеніи цвѣтенія и распространенія вредителей общее состояніе плодовыхъ садовъ и виноградниковъ вполне удовлетворительное, но что касается ухода, выбора сортовъ, борьбы съ вредителями и т. д., то сады и виноградники заставляютъ желать весьма многого; причина лежить въ отсутствіи у населенія элементарныхъ знаній правильнаго веденія этихъ отраслей с. хозяйства.

**Кубанская обл.** Морозы наступили въ половинѣ ноября; снѣжнаго покрова, за рѣдкими исключеніями, почти совершенно не было; но хотя зима въ общемъ и была безснѣжной, но, благодаря обильнымъ дождямъ поздней осенью и легкимъ морозамъ, плодовые сады встрѣтили весну въ прекрасномъ состояніи. Виноградники перезимовали въ общемъ хорошо, но, въ частности, старые виноградники, особенно шасла-мускатъ, мѣстами оказались поврежденными—почки въ землѣ попрѣли. Огороды находятся въ хорошемъ состояніи, весна принесла имъ достаточно влаги и тепла. Кустарники перенесли зиму въ общемъ прекрасно, хотя мѣстами слышатся жалобы, что кусты малины померзли. Цвѣтеніе началось съ конца марта и продолжалось до 27 апрѣля при теплой погодѣ; временами перепадали дожди. Въ общемъ цвѣтеніе было обильное и сборъ предвидится хорошей яблочки, грушъ и вишенъ; въ прошломъ году сборъ яблочки и вишенъ былъ плохой, грушъ хорошій. Что касается абрикосовъ и персиковъ, то сборъ ихъ предвидится не выше средняго. Общее состояніе садовъ и виноградниковъ къ началу мая было весьма хорошее, главнымъ образомъ, благодаря прекрасной веснѣ и достаточному количеству влаги.

На Черноморскомъ побережьи морозовъ почти не было; были въ нагорной части, въ приморской-же морозъ небольшой былъ въ декабрѣ и заморозки въ февралѣ. Въ общемъ, однако, зима была чрезвычайно теплая и благопріятная для плододовства. Виноградники перезимовали вполне хорошо. Цвѣтеніе косточковыхъ происходило въ февралѣ, мартѣ, апрѣлѣ; цвѣтеніе сѣмячковыхъ въ мартѣ, апрѣлѣ. Раннему цвѣтенію косточковыхъ вредили жаркая, дошедшая до +20° R., погода днемъ и небольшіе заморозки ночью; особенно вредно отзывались заморозки на вишневыхъ деревьяхъ; кромѣ того, порча, впрочемъ, незначительная, отмѣчается и отъ тумановъ, бывшихъ въ послѣднихъ числахъ апрѣля. Степень распространенія грибныхъ болѣзней и насѣкомыхъ, которыя наблюдаются почти въ каждомъ саду, зависитъ всецѣло отъ предпринимаемыхъ мѣръ борьбы, хотя въ общемъ распространеніе довольно значительное. Если не считать обычныхъ вредителей и заболѣваній—мучной росы и курчавости листьевъ на персикахъ, то общее состояніе садовъ можетъ быть признано хорошимъ.



Что касается видовъ на сборъ плодовъ, то въ общемъ они лучше прошлогодняго; въ частности, яблоки и груши дадутъ, вѣроятно, хорошій средній сборъ, вишни пестрый, мѣстами хорошій, мѣстами-же плохой; хорошій средній сборъ дадутъ, повидимому, абрикосы и персики; сливы (которыя здѣсь имѣютъ большое промышленное значеніе и будущность, французскій черносливъ) дадутъ прекрасный сборъ; ягодные кустарники имѣются здѣсь лишь въ любительскихъ садахъ; сборъ ягодъ предвидится хорошій.

**Внутренній кавказскій районъ.** Минувшія зима и весна были въ общемъ благопріятны для плодоводства и виноградарства, хотя отъ заморозковъ и вѣтровъ въ мартѣ мѣстами нѣкоторымъ породамъ косточковыхъ (раннія сливы, вишневья и черешневья деревья) во время цвѣтенія причиненъ существенный вредъ. Судя по цвѣтенію, можно заключить, что общій сборъ, при наличности дальнѣйшихъ благопріятныхъ условій, будетъ лучше прошлогодняго. Общее состояніе виноградниковъ вполне благопріятное; виноградники дружно пошли въ ростъ съ конца февраля; сборъ ожидается удовлетворительнымъ.

**Средне-азиатскій районъ.** Зима повсемѣстно была малоснѣжная и теплая и была-бы весьма благопріятна для мѣстнаго плодоводства, если-бы не сопровождалась поздними заморозками, вредно отразившимися на персиковыхъ и абрикосовыхъ деревьяхъ и раннихъ сортахъ яблонь. Весна, сравнительно съ предшествовавшимъ годомъ, наступила поздно. Виноградники въ общемъ перезимовали хорошо, откапывались они по случаю запоздавшей весны позднѣе обычнаго; почва увлажнена въ достаточной степени; сборъ, судя по тек. положенію виноградниковъ, можно ожидать обильный. Ягодные кустарники перезимовали въ общемъ хорошо, хотя мѣстами (Ташкентскій у.) сообщаютъ о порчѣ крыжовника поздними заморозками; цвѣтеніе происходило приблизительно въ слѣдующей послѣдовательности: миндаль 24 февраля, абрикосы 10 марта, персики 14 марта, сливы 29 марта, вишни 30 марта, яблони раннія 20 марта, позднія 26 марта, груши 25 марта. Заморозками 24 марта, какъ отмѣчено выше, нанесенъ значительный вредъ нѣкоторымъ породамъ косточковыхъ; цвѣтеніе остальныхъ прошло благополучно. Что касается видовъ на сборъ, то относительно раннихъ сортовъ яблокъ они установились плохіе; позднѣе-же сорта дадутъ, повидимому, очень хорошій сборъ; груши и вишни мѣстами обѣщаютъ дать вполне удовлетворительный сборъ, мѣстами-же посредственный; сборъ абрикосовъ и персиковъ плохой, винограда хорошій.



## О показательномъ садѣ въ с. Линейномъ Астраханскаго уѣзда.

Департаментъ Земледѣлія обратился къ Совѣту Общества съ запросомъ, можетъ-ли садъ Абдулмянова въ с. Линейномъ Астраханскаго уѣзда служить показательнымъ садовымъ хозяйствомъ. Вслѣдствіе этого, Совѣтъ Общества командировалъ въ с. Линейное старшаго инструктора Об-ва А. Ф. Фортунатова, который далъ слѣдующій отзывъ о садѣ, сообщенный Департаменту Земледѣлія.



Садъ разведенъ семь лѣтъ тому назадъ. Сначала дѣло не ладилось, но теперь хозяинъ понялъ суть тѣхъ требованій, которыя обуславливаютъ хорошей ростъ деревьямъ и садъ принялъ вполнѣ здоровый видъ и ростъ.

Садъ занимаетъ удобное мѣсто. Онъ расположенъ недалеко отъ большого села вдоль сѣвернаго склона низкаго бугра при одномъ изъ прикаспійскихъ мочаговъ дельты р. Волги. Вода мочага прѣсная и держится все лѣто, пополняясь во время весеннихъ разливовъ р. Волги. Подъемъ воды не превышаетъ двухъ сажень, а большею частью имѣетъ меньшую высоту; это даетъ возможность орошать садъ простымъ чигиремъ.

Почва—рыхлый суглинокъ, а ближе къ водѣ—черный супесокъ—легко поддаются обработкѣ и улучшениямъ.

Общая площадь участка имѣетъ около 15 десятинъ, посадками занято десятинъ шесть, на коихъ имѣется айвы 1800 дер., яблонь 400 дер., абрикоса 800 дер. и винограда 1600 кустовъ. Часть земли занята бахчей—арбузами.

Деревья начали плодоносить, виноградъ въ полной силѣ, на немъ обильная кашка, обѣщающая главную выручку. Только небольшой участокъ айвы имѣетъ слабый ростъ, но это объясняется тѣмъ, что хозяинъ не осилилъ его удобрить навозомъ. Всѣ остальные участки получили удобрение и растутъ весело.

Возможность орошенія обеспечивается близостью мочага (длинный узкій заливъ на окраинѣ волжской дельты), глубина котораго не падаетъ ниже аршина. Въ чигиряхъ, которыхъ два на всю площадь сада съ бахчей, работаютъ верблюды. Ихъ у Абдулмянова около десятка.

Воспитаніе молодого сада въ теченіе семи лѣтъ вызвало значительные расходы и Абдулмяновъ въ настоящее время нуждается въ средствахъ. Надо все-таки сказать, что самое трудное время Абдулмяновымъ выдержано и онъ на пути къ матеріальному благополучію. Однако-жъ, еще года два придется терпѣть сильную нужду. Виноградникъ требуетъ устройства подвязочной системы, постановки сохъ и шестовъ.

Виноградникомъ занято 1½ десятины, устройство подвязочной системы, не принимая даже въ расчетъ доставки изъ города на собственныхъ подводахъ лѣса, по очень скромнымъ расчетамъ, должно обойтись въ 2000 руб. Сейчасъ только часть виноградника поднята на полати, да и то, за неимѣніемъ и дороговизною лѣса, *камышевые*. Плодовый садъ требуетъ значительныхъ расходовъ на уходъ, удобрение и орошеніе. Абдулмяновымъ въ этомъ направленіи ведутся энергичныя работы.

Пока вредителей въ саду нѣтъ. Во всемъ селѣ одинъ садъ. Нѣтъ пока ни винограднаго червя, ни плодоярки. Это громадный плюсъ для сада, ибо если здѣсь будутъ разводиться прочные зимніе сорта яблокъ (допустимъ, уже испытанные въ нашемъ краѣ—розмаринъ, золотой пармень), то садъ можетъ имѣть обезпеченный сбытъ по хорошимъ цѣнамъ въ Астрахань этихъ высокаго качества плодовъ. Въ самой Астрахани и ея окрестностяхъ плодоярка пока является непреодолимымъ тормазомъ для выгоднаго разведенія зимнихъ сортовъ, преждевременно опадающихъ отъ порчи этимъ вредителемъ.

Хотя садъ отстоитъ отъ Астрахани на разстояніи 45 верстъ, тѣмъ не менѣе это не служитъ препятствіемъ къ сбыту плодоваго товара. Оптовые покупатели не только въ с. Линейное, но отправляются далѣе за это село верстъ за 50, въ Яндыки и Промысловку, имѣющіе много яблоневыхъ садовъ. Уже въ прошломъ году Абдулмяновъ продалъ откупщику Назарову свой виноградъ на мѣстѣ по цѣнѣ не ниже городской (благодаря отсутствію винограднаго червя) по 1 р. 30 к. за пудъ скороспѣлаго.



Самъ Гизятулла Абдулмяновъ производитъ впечатлѣніе дѣловаго и трезваго, настойчиваго хозяина. Семь лѣтъ тому назадъ Абдулмяновъ началъ разведеніе сада съ другимъ своимъ однообщественникомъ, взявшимъ участокъ рядомъ. Но послѣ нѣсколькихъ лѣтъ хозяйствованія, сосѣдь его не выдержалъ и теперь Гизятулла работаетъ одинъ, рядомъ съ участкомъ, покинутымъ его товарищемъ. Абдулмяновъ вышелъ на дорогу и необходимо протянуть ему руку помощи, чтобы онъ всталъ въ дѣлѣ подбора сортовъ и организаціи хозяйства на правильный путь. Вся волжская дельта представляетъ богатѣйшія условія для развитія садоводства. Въ этомъ можно легко убѣдиться, помимо сознанія истощенія рыбныхъ богатствъ, хоть разъ проѣхавъ по тѣмъ воднымъ развѣтвленіямъ, которыми такъ богата дельта. Восточная сторона дельты изрѣзана невысокими буграми въ направленіи съ востока на западъ. Вдоль бугровъ, часто съ обѣихъ сторонъ, тянутся мочаги (ильмени), представляющіе хорошіе водоемы для орошенія культурныхъ насажденій на буграхъ. Теперь бугры эти очень усердно распахируются подъ бахчи, подготавливая почву къ вѣрному опесчаненію. Введеніе съ прошлаго года для цѣлей орошенія вмѣсто верблюдовъ нефтяныхъ двигателей даетъ новый толчекъ къ распахиваніямъ бугровъ. Однакожь, это не должно особенно радовать. Уже теперь отъ распашекъ появились песчаные барханы и цѣлыя селенія, а въ томъ числѣ и само село Линейное, переселяются на новые участки, ибо пески, засыпая дома, жизнь на старомъ мѣстѣ дѣлаютъ невозможной.

При такихъ, весьма опасныхъ условіяхъ хозяйствованія, стремящагося еще сильнѣе развиться и открыть широкій просторъ для образованія сыпучихъ бугровъ, казалось бы весьма своевременнымъ и цѣлесообразнымъ показать населенію болѣе культурные и безопасные пути для использования ихъ земельныхъ угодій.



## Общая характеристика землеустройства по Астраханской губерніи.

### Общая характеристика края въ почвенно-ботаническомъ и экономическомъ отношеніи.

Въ почвенно-ботаническомъ отношеніи Астраханская губернія принадлежитъ къ типичной области полупустынь.

Климатическія условія края характеризуются чрезвычайно малыми осадками и высокой температурой всего теплаго времени года, продолжающагося свыше 8 мѣсяцевъ (1—15 марта, 1—15 ноября). Безснѣжная же большею частью зимы еще болѣе усугубляютъ общій недостатокъ въ атмосферной влагѣ края.

Кромѣ того высокая температура теплаго времени года вызываетъ сильныя испаренія, истощая земли въ смыслѣ влаги, а весьма часто дующіе юго-восточные вѣтра суховѣи, приносящіеся изъ раскаленныхъ пустынь Средней Азіи и находящіе благоприятную среду въ пескахъ Киргизской Орды, создаютъ весьма тяжелыя климатическія условія для веденія сельскаго хозяйства вообще, а зерноваго въ особенности.



Хлѣбъ сгораетъ въ колосѣ, сады гибнуть отъ вредителей. Если-же къ неблагоприятнымъ климатическимъ условіямъ присоединить еще то, что Астраханскій край отличается крайней пестротой почвъ при весьма сильной ихъ засолоненности и бѣднотѣ гумусомъ, то станетъ весьма понятнымъ, что классификація Астраханской губерніи по нормамъ размѣра единоличнаго владѣнія, принятымъ для Европейской Россіи, едва ли возможна. Поэтому нельзя удивляться тому, что установленная предѣльная норма для Астраханской губерніи въ 21—28 десятинъ удобной земли по Наказу, есть норма минимальная.

Если характеризовать зерновое и вообще злаковое хозяйство края, то долженъ сказать, что недородъ обычное явленіе. Видимая зажиточность крестьянина варьируется и компенсируется въ кормовыхъ средствахъ на займщномъ покосѣ, въ зерновомъ хозяйствѣ, на рыбномъ промыслѣ и послѣднее время на садоводствѣ, бахчеводствѣ и огородничествѣ.

Все послѣднее даетъ населенію пойма рѣки Волги и ея рукавовъ и дельты, поэтому не удивительно, что населеніе сплошной лентой селами въ десятки тысячъ душъ расположилось по Волгѣ, видя въ ней вѣрную союзницу, не разъ выручавшую населеніе въ годы неурожая и безкормицы.

Волга все для края, но протекая мощной водной артеріей по срединѣ губерніи, она вмѣстѣ съ тѣмъ единственный естественный водоёмъ съ весьма слабой сферой вліянія на климатъ края, глубоко ушедшаго по своей территоріи на востокъ и западъ отъ нея (на 400—500 верстѣ).

Развитіе населенія по численности вмѣстѣ съ тѣмъ все болѣе и болѣе заставляетъ населеніе менѣе довѣрчиво относиться къ Волгѣ. Какъ ни могуща ея сила, но еще мощнѣе приростъ населенія и вотъ задолго до настоящей эпохи потянулось населеніе въ степь не вольной волей, а инстинктивнымъ чувствомъ экономической необходимости—нуждой.

Малокультурное оно, какъ дикій звѣрь, все вытоптало, все выгло своими стадами на ближнихъ земляхъ, обративъ ихъ даже во многихъ мѣстахъ въ пески. Понадобилась прирѣзка земель и создалась та поразительная картина астраханскаго длинноземелья, которая, какъ общее правило, характеризуется десятками верстѣ, достигая нерѣдко сотенъ по удаленности отъ селенія.

Невеселая картина этого земельного приволья: скученныя села на берегу Волги и пустыня въ степи у селъ на 10—15—20 верстѣ разстоянія и какая то тигровая шкура дальнихъ земель, гдѣ по падинамъ желтѣетъ золотыми пятнами «пшеничка», просо и вообще ярь, тонушая въ морѣ, уже выгорающей съ начала іюня, чернопопынной и бѣлопопынной степи, напоминающей къ тому же собою въ это время вѣчно дымящійся костеръ отъ столбомъ стоящей пыли вдоль безконечныхъ степныхъ дорогъ.

Говоря безпристрастнымъ языкомъ, ходячее мнѣніе о многоземельѣ астраханскихъ крестьянъ есть понятіе чисто пространственное. «Земли то много, да толку то въ ней мало»—говорятъ сами астраханцы про нее. И дѣйствительно въ качественномъ отношеніи астраханскія надѣльныя земли въ степи—сплошь супесчаный и суглинистый выгонъ, весьма бѣдный гумусомъ и достаточно засолоненный. Только упорный изъ года въ годъ трудъ земледѣльца, распахивающаго сначала падины и тѣмъ слѣдовательно обрѣзающаго себя на кормахъ для скота, шагъ за шагомъ сокращаетъ степь и увеличиваетъ «блюдца пшенички», уменьшая тѣмъ самымъ степные покосы—лиманы.

Поэтому станетъ весьма понятнымъ, чтъ и по сей день все могучее все денежное въ селахъ тяготѣетъ къ скотоводству и рыболовству. Зерновое же хозяйство, а также садовое и огородное и бахчевое дѣло влечутся товъ большей, то въ меньшей степени въ эти двѣ основы укла-



да мѣстной крестьянской хозяйственной жизни и хотя достигаютъ доминирующаго значенія, но отнюдь не какъ общее правило, а какъ явленіе спорадическое, созданное главнымъ образомъ условіями рынка.

Ясно, конечно, и то, что, благодаря преобладанію скотоводческаго хозяйства, основаннаго на подножномъ корму лѣтомъ въ степныхъ, осенью въ займищныхъ мѣстахъ, самое развитіе его покоится на земельномъ уширеніи владѣній скотоводовъ. «Какъ есть черезъ всю степь прошли до самаго Урала», хвастаются мѣстные скотоводы-промышленники. И они экономически правы. Интенсифицировать хозяйство въ глубь, а не въ ширь пока экономически не выгодно. «Больно затрать много, а скотинѣ что, она идетъ и пощипываетъ. Намъ бы приволья побольше и такъ проживемъ». Вотъ лозунгъ скотоводческой традиціи. Онъ звучалъ гордо, подобно звуку золота еще въ недавнее время. Да и теперь онъ еще звучитъ хорошимъ серебромъ. Еще есть приволье и въ казенныхъ земляхъ, и у киргизовъ, и у калмыковъ, еще аппетитъ скотоводовъ въ земляхъ мало урѣзанъ.

Но годъ за годомъ уже десятки лѣтъ тому назадъ и калмыки, и киргизи и казна, по мѣстному выраженію, «образовываться стали», т. е. начали повышать постепенно аренду.

Крѣпко держатся крестьяне за эти земли, онѣ единственный ихъ оплотъ въ томъ, что хозяйство можетъ идти еще по старому, по традиціи «побольше овечки по степи, а на хорошихъ мѣстахъ пшенички и жизнь пойдетъ, какъ по маслу».

Но могучій ростъ населенія оказывается сильнѣе всякихъ традицій, все возросло, скотины много стало, пошло утѣсненіе въ землѣ. Владѣтели образовались и вѣковой традиціонный типъ скотовода, доминирующій въ селѣ, почувствовалъ новую силу въ землеробахъ, садоводахъ, бахчевникахъ и огородникахъ, народившихся на его глазахъ изъ его же дѣтей, внуковъ и зятьевъ. Да и кормилица-Волга ужъ на что могуча всякою снѣдой, но не справилась съ силой людской и начала отбрасывать населеніе все глубже и глубже въ степь.

Чистый скотоводъ пропалъ уже десятки лѣтъ тому назадъ среди крестьянъ Астраханской губерніи. Онъ теперь скотоводъ и «пшеничникъ», т. е. скотоводъ-землеробъ. Отодвигаясь со своими стадами все глубже и глубже въ степь и движимый инстинктомъ самосохраненія, онъ все шире и шире вводитъ запашку по падинамъ; сначала это было подсобное дѣло, а теперь уже дѣло одинаковое со скотоводствомъ.

Но нуждаась для скотоводства въ арендѣ десятковъ тысячъ десятинъ, онъ въ хлѣбномъ дѣлѣ шель размахомъ на сотни десятки. Такъ народился типъ арендатора—помѣщика изъ крестьянъ. Это былъ первый хуторянинъ въ степи, за нимъ потянулись въ степь сначала богатѣи помельче, а затѣмъ и рядовые лапотники—средніе крестьяне.

Въ степи родились хуторки: хозяйскіе испольщескіе и степь ожила, но община, объединенная Волгой, стала мало по малу разсасываться по «полыни». Община дрогнула давно, какъ компактная экономическая и юридическая сила, хотя и Волга все еще крѣпко спаиваетъ своей студеной водой, своей поймой, вѣчно зеленой, вѣчно богатой кормами для скота.

Хуторянинъ, родившійся въ степи—это степнякъ по душѣ, традиціонный скотоводъ—хлѣборобъ, но совсѣмъ иной типъ крестьянина, родившагося у Волги, онъ уже ушелъ отъ традиціи предковъ въ хозяйствѣ и создалъ новый типъ хозяйства—садово-бахчево-огородный.

Лесовой характеръ почвъ поймы Волги, обиліе влаги, южное солнце и садоводъ—бахчевикъ, какъ хозяинъ, крѣпнетъ экономически изъ года въ годъ повсему берегу Волги.



Новый укладъ жизни совершенно пересоздалъ крестьянина. Создался типъ новатора въ крестьянской средѣ, ищущаго лучшаго въ своей жизни, лишь бы не разстаться съ Волгой. Онъ увидѣлъ, что Волгѣ мало одной традиціи въ хозяйствѣ, что она много еще дастъ, если умѣло вѣзаться за дѣло и опытъ примѣненія новыхъ способовъ извлеченія изъ земли дохода не заставилъ себя долго ждать въ садовомъ, бахчевомъ и огородномъ дѣлѣ.

Садоводство, развившееся на Волгѣ, пошло по лучшимъ и сырымъ мѣстамъ шагъ за шагомъ въ степь, занимая овражки, падинки, т. е. какъ разъ все то, что важно скотоводу, какъ мѣсто постоянныхъ кормовыхъ запасовъ и водопоевъ. А садоводу какъ удобное мѣсто съ поливомъ для сада, бахчи и огорода. Интересы того и другого встрѣтились воочію на однихъ и тѣхъ же мѣстахъ и, какъ всегда бываетъ въ такихъ случаяхъ, община еще разъ дрогнула, но уже прочно на двѣ половины—скотоводовъ и садоводовъ.

На сцену выступила борьба за принципъ хозяйства, чѣмъ долженъ быть по своей сути астраханецъ: скотоводъ—хлѣборобомъ и баловаться садомъ, бахчей и огородами, или быть садоводомъ, бахчевикомъ, огородникомъ и баловаться пашеничкой и скотиной.

Садоводъ—бахчевикъ по характеру труда—индивидуалистъ земледѣлецъ, онъ чуждъ общественныхъ интересовъ въ смыслѣ земельной общины, передѣлъ ему зарѣзъ, онъ уже собственникъ, по занятію онъ весь въ саду. Ему община помѣха, а не поддержка, ея рѣшеніемъ онъ сгоняется съ насиженнаго мѣста, куда вложилъ всѣ свои труды и капиталы. Не то скотоводъ—онъ, во первыхъ, промышленникъ, ему нечего мараться на десяткахъ головъ скота, ему нужны сотни, тысячи его. Его трудъ организаціоннаго типа, все-же остальное покоится на наймѣ. Онъ капиталистъ, хотя весь капиталъ у него въ живомъ инвентарѣ. Ему нужна общественная атмосфера, податливая, удобная для его жизни, а этого онъ только и найдетъ въ общинѣ, особенно астраханской, съ десятками тысячъ душъ, гдѣ уже давно въ силу фізіологической эволюціи человѣческой массы естественнаго увлеченія ея въ сторону иную, чѣмъ земледѣльческой трудъ, достаточная часть крестьянъ отошла отъ земли, владѣя ею лишь по праву, а не фактически; и дѣйствительно, если взять любую общину Астраханской губерніи— $\frac{1}{5}$ -я часть не ведетъ уже сельскаго хозяйства, продавая свои паи сельчанамъ.

Въ этомъ и сила скотовода, на своемъ паю онъ не управится со скотиной и хлѣбами, дающими зимой ему также солому для корма, но онъ можетъ свое дѣло поправить и вмѣстѣ съ тѣмъ благотѣльствовать, скупая паи сельскаго пролетаріата, весьма сильно отличающагося по своей сути отъ пролетаріата индустріальной промышленности, но имѣющаго съ нимъ то сходство, что какъ тотъ, такъ и другой не могутъ жить безъ поддержки капитала, вѣчно съ ними враждуя, но составляя съ ними одну жизненную массу.

Принимая во вниманіе, что въ настоящее время въ астраханской общинѣ отъ 10 до 20 % такого пролетаріата и что процентъ скотоводо-хлѣборобовъ колеблется въ общинахъ отъ 10 до 25 процентовъ, не трудно видѣть какое огромное вліяніе оказываютъ эти двѣ противоположныя по духу, но тѣсно связанныя экономическія партіи въ общинѣ на всѣ ея дѣла и какія отъ сего проистекаютъ послѣдствія для остальной средней массы крестьянъ индивидуалистовъ, мелкихъ хлѣборобовъ, садоводовъ и скотоводовъ.

Если же еще учесть то, что промышленникъ—скотоводъ сила по традиціи, по способу веденія имъ своего хозяйства и что онъ также огромная сила экономическая, какъ единственный арендаторъ паевъ (по мѣстному скупщикъ) у отбившихся отъ земли односельчанъ, то станетъ впол-



нѣ понятнымъ, что его популярность въ общинѣ значительно выше средняго хозяина. Какъ ни какъ, а онъ благодѣтель, онъ радѣеть за общину онъ радъ каждому новому передѣлу, онъ готовъ всѣхъ надѣлать чуть ни каждый годъ паями, т. к. ему выгодно, чтобы пай мельчали и поступали въ руки молодежи, они легко отъ земли отбиваются и легче ему сбудуть эти пай за безцѣнокъ.

Вотъ безпристрастная картина современнаго состоянія астраханской общины.

Что-же такое средній крестьянинъ—это по мѣстному «жила», такъ какъ онъ весь связанъ съ землей, вытянулъ свои жилы въ нее и не уступить ее ни за что, ему община съ ея передѣлами земель не мать, а мачеха.

Любопытно однако отмѣтить, что садоводство постепенно заражаетъ все населеніе и теперь уже во многихъ селахъ сады отведены на каждый дворъ.

Займище, какъ и степная часть, служитъ также ареной столкновений интересовъ садоводовъ и скотоводовъ, но здѣсь благодаря ежегоднымъ передѣламъ займища скотоводы крѣпки, и если въ нѣкоторыхъ селахъ садоводы и добились отвода себѣ вѣчныхъ участковъ на займищѣ, то эти участки составляютъ весьма малую часть его и еще на просторѣ поймы рѣки Волги предстоитъ рѣшительная борьба между индивидуалистами и общинниками, но это дѣло будущаго въ зависимости отъ развитія гидротехническихъ сооружений, охраняющихъ пойму рѣки Волги отъ бесполезной затопляемости на три, четыре мѣсяца въ году.

Таково было экономическое состояніе въ общинѣ передъ началомъ землеустройства по законамъ 9 ноября и 27 августа.

*(Окончаніе слѣдуетъ).*



## Правила опрыскиванія деревьевъ ядовитыми составами.

Ядовитое вещество, наносимое съ помощью опрыскиванія на листья и плоды, долго не можетъ сохранить своей силы вслѣдствіе смыванія его росой или дождемъ и т. д.; свое дѣйствіе опрыскиваніе сохраняетъ дней 5—10, въ зависимости отъ состоянія погоды. Поэтому, если послѣ опрыскиванія случится дождь, или же борьба направлена противъ такихъ вредителей, которые появляются не вдругъ, а постепенно, опрыскиваніе необходимо повторить.

Опрыскиваніе лишь тогда достигаетъ своей цѣли, когда вредители ѣдятъ (грызущіе) листья, а не сосутъ (сосущіе), или чѣмъ другимъ приносится вредъ; противъ послѣднихъ уже примѣняется опрыскиваніе другого рода, направленное не къ отравленію ихъ пищи, а къ уничтоженію самихъ вредителей. Бесполезно производить опрыскиваніе до появленія вредителей, точно также безъ результата останется и опрыскиваніе, произведенное въ то время, когда взрослыя гусеницы готовы окуклиться. Поэтому для успѣшности дѣла весьма важно выбрать для опрыскиванія именно тотъ моментъ, когда только что обнаружившіеся червячки примутся за свою опустошительную работу. Нерѣдко глубоко ошибаются тѣ садоводы, которые тотчасъ-же послѣ опрыскиванія начинаютъ искать мерт-



выхъ червей и, пожалуй, составятъ убѣжденіе въ бесполезности опрыскиванія; на самомъ-то дѣлѣ опрыскиваніе дѣйствуетъ не сразу губительно для червей: сначала черви, попробовавъ отравленной пищи, совершенно перестаютъ ѣсть, дѣлаются вялыми, но потомъ чрезъ 2—3 дня, мучимые голодомъ, вновь наѣдаются и окончательно погибаютъ.

Всѣ тѣ, кто заботливо относится къ своему саду и дорожитъ его здоровьемъ, безъ сомнѣнія, должны принимать заблаговременно предосторожность и въ нужный моментъ всегда имѣть матеріалы и инструменты, для пресѣченія зла. Всякій разъ къ веснѣ надо приготовить опрыскиватели, предварительно испробовавъ поршни и другія части машины и т. д.; заготовить зелень, заготовить хорошей извести въ комкахъ (не гашеную), которую нужно хранить въ сухомъ мѣстѣ.

При опрыскиваніи необходимо руководствоваться слѣдующими правилами:

I. Всегда напоминать работающимъ, что зелень осѣдаетъ на дно сосуда, а слѣдовательно жидкость не должна застаиваться и ее необходимо время отъ времени взбалтывать.

II. Опрыскиваніе слѣдуетъ начинать съ вершины дерева, стараясь возможно меньше лить жидкости напрасно, но вмѣстѣ съ тѣмъ не оставлять дѣла на половину сдѣланнымъ, такъ какъ тогда нельзя ожидать хорошихъ результатовъ.

III. Стараться направлять струю не прямо въ вѣтви и листья а изъ по-одала набрасывать пылеобразныя капельки жидкости на поверхность листьевъ или плодовъ.

IV. При вѣтряной погодѣ работающіе не должны становиться противъ вѣтра, чтобы жидкость не могла попасть въ лицо.

V. Если при опрыскиваніи случится дождь и обмоетъ съ деревьевъ ядовитое вещество—опрыскиваніе повторить, тоже самое нужно сдѣлать и въ томъ случаѣ, когда опрыскиваніе по истеченіи 5—6 дней не оказало своего дѣйствія

VI. Во время сильнаго солнцепека при жаркой погодѣ, если опрыскиваютъ наемные люди, отъ 11 час. до 3 час. дня, съ опрыскиваніемъ слѣдуетъ переободать, пока не пройдетъ жара, чтобы отъ недосмотра не пожечь листья, въ противномъ случаѣ разбавить жидкость на половину водой или же добавить столько-же извести: наоборотъ, во время холодной погоды въ жидкость прибавить столько-же зелени или убавить на половину извести.

VII. Во время цвѣтенія плодовыхъ деревьевъ, опрыскиваніе не производить.

VIII. Если часто начнутъ засоряться наконечники, жидкость необходимо вновь пропустить черезъ сито.

IX. Во избѣжаніе порчи машины отъ ядовитыхъ веществъ, послѣ каждаго опрыскиванія ее необходимо промывать чистой водой.

(„Садоводъ“)

А. Яковлевъ.



## Объ обмазкѣ деревьевъ глино-известковымъ растворомъ.

Въ нѣсколькихъ номерахъ журнала „Садъ и Огородъ“ за 1909 г. шло обсужденіе вопроса о томъ, вредна или полезна обмазка стволовъ плодовыхъ деревьевъ известью. Съ своей стороны, я хотѣлъ бы по этому вопросу сообщить слѣдующее: я имѣю небольшой, молодой, 10 лѣтній са-



дикъ; нѣсколько лѣтъ назадъ я замѣтилъ, что у меня началъ портить стволы у яблонь короѣдъ, прогрызая ихъ до срдцевины. Не помню, прочиталъ ли я гдѣ или кто нибудь далъ мнѣ словесный совѣтъ, но я каждую весну, еще до роспуска почекъ, сталъ обмазывать стволы яблонь известью\*), смѣшанной съ глиной (2 части глины и 1 ч. извести); съ тѣхъ поръ короѣдъ пересталъ портить стволы или же появлялся изрѣдка на вѣтвяхъ выше обмазки. Если я по недосугу не успѣлъ обмазать всѣ яблони или растворъ смывался дождемъ и не возобновлялся снова, то на такихъ яблоняхъ короѣдъ появлялся почти всегда. Вреда отъ омазки я не замѣчалъ никакого; кора на стволахъ деревьевъ въ моемъ саду здоровая, никакихъ ожоговъ или ранъ нѣтъ.

Стволы другихъ деревьевъ, кромѣ яблонь, я не обмазывалъ известью, ибо деревья другихъ породъ у меня еще очень малы.

Примите увѣреніе въ моемъ совершенномъ почтеніи.

К. Преображенскій.

16 марта 1910 г. г. Вольскъ, Саратов. губ.

(„Садъ и Огородъ“).



## Къ свѣдѣнію лицъ, интересующихся пескоукрѣпленіемъ.

Завѣдующій работами по укрѣпленію песковъ Астраханск. жел. дор. доводитъ до свѣдѣнія лицъ, учреждений и крестьянскихъ обществъ, занимающихся пескоукрѣпленіемъ, что съ благосклоннаго разрѣшенія г. предсѣдателя Правленія Ряз. Ур. ж. д. съ осени текушаго года будетъ производиться отпускъ разнаго посадочнаго матеріала, *исключительно для пескоукрѣпленія*, по самой дешевой цѣнѣ (по дѣйствительной стоимости для поощренія лишь дѣлу пескоукрѣпленія, а не съ коммерческой цѣлью). Можетъ быть отпущено: 1) шелюга красная и желтая—какъ кубическими саженьями, такъ и готовыми черенками; 2) сѣянцы изъ питомника кандыма и джугуна; 3) черенки пирамидальнаго тополя и джугуна; 4) сѣмянаъ песчанаго овса, чагера и кумарчика. Сѣмена пока въ огромномъ количествѣ. Желающихъ просить обращаться заблаговременно по адресу: Ст. Досанкъ А. А. Ходжаеву.



## Защита пчелъ отъ шуровъ

Нашимъ пчеламъ въ сѣверной части Царевскаго уѣзда шуры такого несчастія, какъ г. Батурову, не принесли.

Въ видахъ „борьбы“ съ шурами я устраивалъ вѣтряныя вертушки, на шейки которыхъ надѣвалъ кусочки жести, чтобы получить больше шуму. Къ крыльямъ и перу вертушекъ я прибавлялъ пластинки изъ бѣ-

\*) Известь, лежа въ амбарѣ, изъ комовой сама собою превратилась въ „рапушенку“, которая и употреблялась въ дѣло.



лой жести. Онѣ служили зеркалами. Вертушки ставилъ въ мѣстахъ гус- того лета пчелы, т. е. ближе къ ульямъ. За вѣтромъ дѣло не стояло, и мои вертушки шумѣли и сверкали съ должной мѣрой. Другихъ мѣръ мнѣ не требовалось, и объ уничтоженіи шуровъ, да еще разными способами, мнѣ и въ голову не приходило. Пользовался я вертушками въ продолже- ніи одной—двухъ недѣль, а лѣтомъ онѣ забывались.

За поведеніемъ и привычками шуровъ я слѣдилъ два лѣта. Чаше всего шуры посѣщали нашихъ пчелокъ вскорѣ послѣ выставки съ зи- мовья. Первый годъ съ выставкой пчелъ на мѣста я опоздалъ. Ставилъ 1 апрѣля. Этотъ годъ шуры мнѣ надоѣдали менѣе, нежели во второй, когда я выставилъ пчелъ раньше. Лѣтомъ шуры насъ посѣщали рѣдко, и мы забывали объ ихъ существованіи. Такое поведеніе шуровъ я объяс- няю слѣдующимъ образомъ. Изъ міра насѣкомыхъ пчелы на праздникъ весны являются первыми. Поэтому первыми же попадаютъ и въ зобы шуровъ. Съ появленіемъ другихъ насѣкомыхъ у пчелъ являются замѣсти- тели, и шуры покидали нашъ садъ.

Изъ моихъ наблюденій и объясненій вытекаетъ такая мѣра „борь- бы“. Съ первымъ появленіемъ шуровъ дальнѣйшій вылетъ пчелъ прекра- тить впредь до того времени, когда появятся и другія насѣкомыя. Эта мѣра большого вреда пчеламъ не принесетъ. Періодъ отсиживанія про- должится съ недѣлю, и къ началу главнаго взятка, т. е. цвѣтенію са- довъ, закончится. Къ тому-же эту мѣру можно смягчить, позволяя пче- ламъ вечернія прогулки.

Можно предложить и другую мѣру: предварительную выставку пчелъ не прямо на лѣтнія мѣста, а гдѣ либо ближе къ селенію, лучше въ са- момъ селѣ, чтобы людской гомонъ отгонялъ шуровъ.

Такъ же нельзя считать лишней постановку колоды съ водой для пчелъ ближе къ ульямъ.

Наиболѣе же дѣйствительной мѣрой защиты пчелъ отъ шуровъ я считаю постановку пчелъ не на открытомъ мѣстѣ, гдѣ либо подлѣ сада, а непременно въ самой гущѣ высокихъ фруктовыхъ деревьевъ. Здѣсь шу- рамъ негдѣ будетъ развернуться, и каждая вѣточка и каждый листокъ будутъ спасителями пчелы.

Мои наблюденія заставляютъ меня думать, что шуры для своей охо- ты чистое поле предпочитаютъ садамъ и другимъ древеснымъ порослямъ. Оно и понятно. Шуръ ловить свою жертву на лету. Повиснувъ въ возду- хѣ, онъ выжидаетъ появленіе жертвы и, завидя ее, гонится за нею. Рѣже бросается на жертву съ вѣтки дерева или съ телеграфной проволоки.

Надо замѣтить, что всѣ указанныя мною мѣры будутъ цѣлесооб- разны при соблюденіи одного условія, именно: всегда имѣть въ семьѣ здо- ровую молодую матку. Это важно въ томъ отношеніи, что въ продолже- нии лѣта въ пчелиной семьѣ смѣнится три и больше поколѣній. Рѣдкая пчела лѣтомъ выживаетъ три—четыре мѣсяца. Большая или старая че- тырехлѣтная матка не въ силахъ пополнять такія потери пчелъ. Тогда семья можетъ пропасть за одно лѣто.

Важно имѣть, если ужъ не мѣстную породу пчелы, то во всякомъ случаѣ подходящую къ условіямъ данной мѣстности. Въ разное время мнѣ доводилось говорить о значеніи для пчелъ климатическихъ и другихъ ус- ловій мѣстности. Такъ же для пчелъ важны и виды растений. Отноше- ніе пчелъ и растений можно выразить словами: пчелы и растения взаимно приспособляются. Такой примѣръ. Не такъ давно у насъ въ Россіи жало- вались на то, что наша пчела своимъ короткимъ хоботкомъ не можетъ доставать нектаръ въ глубинѣ цвѣтка краснаго клевера. Теперь извѣща- ютъ о появленіи такой породы пчелы, которая беретъ дань и съ красна- го клевера.



Во второй части этой замѣтки я указалъ путь защиты пчелъ отъ шуровъ, путь использованія привычекъ пчелъ и шуровъ въ цѣляхъ устройства совмѣстной жизни этихъ враговъ, въ крайнемъ случаѣ на одной территоріи. Этотъ путь очень содержательный, и сама жизнь научить пчеловодовъ раскрыть всѣ его богатства.

Другой путь, путь истребленія шуровъ, мнѣ не нравится и поэтому я обошелъ его молчаніемъ.

Кстати. Мнѣ доводилось слышать мнѣніе о недопущеніи постановки пчелъ въ саду. При опрыскиваніи—де ядами деревьевъ повыморишь всѣхъ пчелъ. Въ подтвержденіе приводили «факты». Въ отвѣтъ и я выставлю свои факты. Всѣмъ извѣстно, что при опрыскиваніи садовъ случайно отравлялись сами садоводы. Все же эти скорбные случаи не подали повода къ отказамъ отъ опрыскиваній. А число «фактовъ» сократилось: научились избѣгать „фактовъ“.

П. П.

15 мая 1910 года.



## Отъ Отдѣла Воздушнаго Флота Высочайше учрежденнаго Особаго Комитета по усиленію военнаго флота на добровольныя пожертвованія.

Съ соизволенія Государя Императора, Комитетъ по усиленію военнаго флота на добровольныя пожертвованія вновь приступилъ къ сбору пожертвованій—въ настоящее время, согласно волѣ жертвователей, на воздушный флотъ.

Комитетъ надѣется, что всѣ, кому дорога военная мощь Россіи, понесутъ свои копейки и рубли на дѣло созданія воздушнаго флота, которому въ будущей войнѣ суждено рѣшить исходъ борьбы.

Воздушный флотъ, создаваемый Комитетомъ, въ мирное время будетъ оставаться собственностью жертвователей; Комитетъ подготавливаетъ личный составъ, и только во время войны этотъ воздушный флотъ будетъ переходить въ распоряженіе военнаго или морскаго вѣдомства.

На созданіе воздушнаго флота Комитетомъ, согласно волѣ жертвователей, обращенъ весь остатокъ отъ прежнихъ пожертвованій въ суммѣ около 900,000 р. Вновь пожертвованій поступило—33,000 рублей.

Комитетъ приложитъ всѣ усилія къ тому, чтобы каждая копейка была бы использована наилучшимъ образомъ.

Комитетъ всѣми силами будетъ стараться, обзаведясь теперь-же наилучшими образцами за границей, дальнѣйшую постройку флота производить въ Россіи.

Въ настоящее время Комитетомъ уже заказаны 9 аэроплановъ слѣдующихъ системъ: Антуанеттъ (1), Блерію (2), Зоммеръ (2), Теллье (1) и Фарманъ (3); личный составъ (6 офицеровъ и 6 нижнихъ чиновъ) обучается на заводахъ, гдѣ заказаны аппараты.

Добровольныя пожертвованія принимаются въ С.-Петербургѣ, въ Управленіи Дѣлами Почетнаго Предсѣдателя Комитета Великаго Князя Михаила Александровича, (Галерная 38), въ Конторѣ Двора Предсѣдателя Комитета Великаго Князя Александра Михайловича (Офицерская 35), въ Конторахъ и Отдѣленіяхъ Государственнаго Банка, Казначействахъ, во всѣхъ Государственныхъ Сберегательныхъ Кассахъ, въ Волжско-Камскомъ



Коммерческомъ Банкѣ и его Отдѣленіяхъ, въ Московскомъ Купеческомъ Банкѣ и его Конторахъ, въ Конторахъ газетъ „Новое Время“ (СПб. Невскій 40), и „Русское Слово“ (Москва, Тверская 48).

Въ цѣляхъ упрощенія взноса пожертвованій и пересылки ихъ въ Касу Комитета въ С.-Петербургъ, Комитетъ имѣетъ въ С.-Петербургской Конторѣ Государственнаго Банка условный текущій счетъ № 34359 и кромѣ того, основываясь на практикѣ истекшей шестилѣтней дѣятельности своей, разсылаетъ квитанціонныя книжки во всѣ учрежденія правительственныя; воинскія, сословныя и общественныя, которыя пожелаютъ оказать содѣйствіе на мѣстахъ этому народному дѣлу.

Защищать родину отъ нападенія враговъ жизнью, дѣломъ или средствами есть священное право каждаго вѣрнаго ея сына, богатаго и бѣднаго, сильнаго и слабаго. Комитетъ, обращаясь ко всѣмъ жителямъ необъятной Россіи, безъ различія вѣры, званія и пола, проситъ принести посильную жертву на воздушный флотъ Россіи, на защиту славы и могущества Отечества.



## Корреспонденціи.

Инструкторъ Общества, Енотаевского уѣзда, Н. И. Шишкинъ сообщаетъ:

Цвѣтеніе яблонь, грушъ, вишенъ и др. плодовыхъ деревьевъ во всѣхъ садахъ происходило при весьма благопріятныхъ условіяхъ. Благодаря отсутствію дождей въ это время и сильныхъ вѣтровъ, завязи получились отличныя. Урожай плодовъ, такимъ образомъ, ожидается выше средняго. Истекшая мягкая зима не оставила послѣ себя плохихъ послѣдствій: прикосы, не давашіе нѣсколько лѣтъ плодовъ (по случаю вымерзанія плодовыхъ почекъ), нынѣшній годъ сплошь усыпаны плодами. Въ отношеніи вредителей садовъ нынѣшній годъ также надо считать счастливымъ: сначала весны появился было майскій червь, но благодаря своевременно принятымъ мѣрамъ, усиленно истреблялся. Плодожорки почти совсѣмъ нѣтъ, но произведены предупредительныя опрыскиванія. Вишневый долгоносикъ встрѣчался въ нѣкоторыхъ садахъ, но ощутительнаго вреда не произвелъ, кромѣ стряхиванія, другихъ мѣръ не принимали. Медяницу пришлось встрѣтить въ одномъ саду Ивана Прохоровича Попова—поражены деревья, опрыскивали керосиновой эмульсіей и скэлсидомъ, въ остальныхъ садахъ медяницы не было. Вишня владимірская и мѣстная въ нѣкоторыхъ садахъ уже поспѣла и сдается на мѣстѣ отъ 1 р. 80 к. до 2 р. 25 к. за пудъ. Съ яблоками почти никакихъ сдѣлокъ не производится, если не считать нѣкоторыхъ садовъ, сданныхъ еще зимою мѣстнымъ торговцамъ по цѣнѣ отъ 80 к. до 1 р. за пудъ. Пріѣзжихъ покупателей совсѣмъ нѣтъ. Ранніе овощи, какъ помидоры и канталупы, уже нѣкоторыми крестьянами запроданы—1-я по 50 коп. пудъ и 2-я по 70 коп. за 10 шт. Надо сказать, что раннихъ овощей помидоръ, капусты, баклажанъ и лука въ Харабахъ и Сасыкольскѣ очень много и нынѣшній годъ они особенно



удачны. Къ сожалѣнію, прїѣзжихъ покупателей оптовыхъ нѣтъ и настроеніе у крестьянъ-садоводовъ невеселое, въ прошломъ году въ это время было много прїѣзжихъ покупателей на плоды и овощи, нѣкоторые садоводы предлагали комиссіонерамъ въ Москвѣ и Петербургѣ сбывать ихъ товары на весьма льготныхъ условіяхъ.

30-е мая 1910 г.



## Х Р Ъ Н И К Ъ .

**Высочайшая награда.** По представленію Астраханскаго Общества Садоводства, Огородничества и Полеводства астраханскій садоводъ Федоръ Никаноровичъ Лебедевъ за труды по садоводству удостоенъ серебряной медалью на Владиміровской лентѣ для ношенія на шеѣ.

Опрыскиватели эксцелльзоръ ранцевыя съ мѣшалкой получилъ складъ Астраханскаго Общества Садоводства, Огородничества и Полеводства. Повидимому, эти опрыскиватели представляютъ большія удобства по разборкѣ, сборкѣ и замѣнѣ частей. Въ настоящее время опрыскиватели находятся на испытаніи у инструкторовъ Общества и подробныя свѣдѣнія о нихъ будутъ давы въ одномъ изъ слѣдующихъ №№ нашего журнала.

**Плодовый питомникъ** Астраханскаго Общества Садоводства, Огородничества и Полеводства осенью текущаго года выпускаетъ въ продажу первую партію одновѣтокъ; подробности см. въ объявленіи.

Сѣмянъ астраханскихъ огурцовъ большую партію желаютъ купить; желающимъ продать надлежитъ обращаться за адресомъ въ контору журнала.

Три оросительныхъ станціи при ссудѣ изъ Государственнаго Банка устанавливаются астраханской мастерской П. Я. Вѣликова крестьянамъ сс. Саекольскаго двумъ бр. Бобровскимъ и Коноплеву, изъ нихъ двѣ станціи съ нефтяными двигателями по 7 силъ и 4" насосами и одна съ восьмисильнымъ и насосомъ 4".

**Американскіе виды.** По словамъ «Винд Газ.» въ Америкѣ образовалось общество миллиардеровъ, во главѣ съ Морганомъ и Рокфеллеромъ, для покупки и эксплуатаціи московско-виндаво-рыбинской желѣзной дороги, которую американцы предлагаютъ соединить съ Сибирью—въ видахъ сбыта американскихъ сельскохозяйственныхъ машинъ. При этомъ проектируется углубить виндавскую гавань, для большихъ американскихъ пароходовъ, нынѣ идущихъ на Ригу и Либаву; американцы намѣрены взять въ свои руки перевозъ переселенцевъ въ Америку. (Торговое Дѣло).

**Сообщеніе банковъ с хлѣбныхъ судахъ.** На этихъ дняхъ, какъ сообщаетъ С.П.Б. телеграфное агентство, на созванномъ министромъ фи-



нансовъ совѣщаніи частныхъ банковъ, при участіи директора особенной канцеляріи по кредитной части и управляющаго государственными банкомъ, обсуждались вопросы о дальнѣйшей банковской политикѣ въ отношеніи хлѣбныхъ ссудъ, въ виду предстоящей новой кампаніи и вынѣшняго пониженія хлѣбныхъ цѣнъ. Представители частныхъ банковъ, заявивъ, что считаютъ свои интересы вполне обеспеченными не только въ вынѣшнихъ цѣнахъ, но и въ случаѣ дальнѣйшаго пониженія, выразили намѣренія слѣдовать въ отношеніи хлѣбныхъ ссудъ политикѣ государственнаго банка, который, усматривая вполне нормальный ходъ реализаціи хлѣбныхъ запасовъ и не предвидя для себя риска даже въ дальнѣйшемъ паденіи цѣнъ, будетъ впредь придерживаться въ отношеніи хлѣбныхъ ссудъ прежнихъ нормъ, не прибѣгая ни къ какимъ стѣсненіямъ въ отношеніи хлѣботорговцевъ.

(„Торговое Дѣло“).

Къ землеустройству. По донесеніямъ губернаторовъ, поступившимъ въ Министерство Внутреннихъ Дѣлъ по 1 февраля 1910 г., число домохозяевъ, заявившихъ требованія о выходѣ изъ общины, достигло 1.753,235, при чемъ въ частности за январь текущего года составило 49800. число же домохозяевъ, окончательно перешедшихъ къ личной собственности, исчислялось въ 1.173,023 съ пространствомъ окончательно укрѣпленной въ личную собственность земли въ 8.667,498 дес. Домохозяевамъ, которымъ участки отведены къ одному мѣсту, насчитывалось 40.698, а площадь этихъ участковъ составила 424.051 дес. Первое мѣсто по числу домохозяевъ, заявившихъ требованія о выходѣ изъ общины, занимаютъ губерніи: Самарская (128.856), Екатеринославская (109,697). Херсонская (95,375).

(„Извѣстія Гл. Управл. Землеустр. и Землед.“).

Общество финансовыхъ реформъ. Въ Петербургѣ состоялось на дняхъ открытіе только что утвержденнаго Общества финансовыхъ реформъ.

Программа общества: 1) бережливость въ расходованіи народныхъ денегъ, 2) обращеніе народныхъ денегъ на расходы культурнаго характера, способствующіе развитію производительныхъ силъ страны; 3) реформированіе нашей системы обложенія такъ, чтобы платежи были въ соотвѣтствіи съ состоятельностью плательщиковъ; 4) расширеніе бюджетныхъ и контрольных правъ Государственной Думы; 5) упорядоченіе мѣстныхъ финансовъ.

(„Торговое Дѣло“).

Уставъ Товарищества Садоводовъ и Огородниковъ Царевского уѣзда, Астраханской губ. составленъ на основаніи нормальнаго устава мелкихъ сельско-хозяйственныхъ товариществъ 18 ноября 1908 г. Это товарищество задается цѣлью содѣйствовать своимъ членамъ въ приобрѣтеніи нужныхъ въ садоводствѣ и огородничествѣ предметовъ и въ сбытѣ и переработкѣ продуктовъ этихъ отраслей сельскаго хозяйства. Членами его могутъ быть землевладѣльцы, крестьяне, арендаторы, управляющіе имѣніями и вообще лица, занимающіеся садоводствомъ и огородничествомъ въ Царевскомъ уѣздѣ. Каждый участникъ вноситъ въ товарищество ежегодно по 1 руб. Мѣстопребываніе правленія товарищества назначено въ г. Царевѣ.

(„Извѣстія Главн. Упр. Землеустр. и Землед.“).

Съѣздъ инструкторовъ Астраханскаго Общества Садоводства, Огородничества и Полеводства устроенъ въ г. Царевѣ Совѣтомъ Общества съ 10 сего іюня и продолжится до конца мѣсяца. Главная работа на



съездъ будетъ по вопросамъ энтомологическимъ подъ руководствомъ специалиста Главнаго Управленія Землеустройства и Земледѣлія, Почетнаго Члена Общества Я. Ф. Шрейнера.

Показательный заводикъ для приготовленія пюре изъ томатъ устраивается Совѣтомъ Общества на инструкторскомъ пунктѣ въ г. Царевѣ. Старшій инструкторъ П. Н. Растегаевъ будетъ знакомить желающихъ со способомъ приготовленія пюре.

Государственное страхованіе жизни. Съ 1 іюня государственныя сберегательныя кассы, какъ сообщаетъ „Нов. Вр.“, вводятъ страхованіе жизни съ ежемѣсячной разсрочкой уплаты преміи для всякаго желающаго. («Астрах. Вѣстникъ»).

Открытіе низшей лѣсной школы. Съ 1-го сентября 1910 г. открывается низшая лѣсная школа въ Джаскусскомъ лѣсничествѣ (Ханская Ставка) съ двухлѣтнимъ курсомъ. Къ приѣму въ школу допускаются выдержавшіе повѣрочное испытаніе лица не моложе 16 лѣтъ, имѣющія свидѣтельство объ окончаніи курса не ниже двухкласснаго сельскаго училища. Кромѣ свидѣтельства объ образованіи представляются также свидѣтельства метрическое и о состояніи здоровья. Въ школу принимаются казеннокоштные и своекоштные ученики, послѣдніе со взносомъ 155 р. въ годъ. Прошенія о поступленіи въ школу подаются до 1 сентября 1910 года съ приложеніемъ означенныхъ документовъ на имя завѣдывающаго школою Джаскускаго лѣсничества по адресу Ханская Ставка. День экзамена устанавливается завѣдывающимъ школою. («Астрах. Вѣстникъ»).



## Библіографія.

Поступила въ продажу книга „Очерки жизни культурныхъ растений“ ученаго агронома П. Б. Шимановскаго съ 120 рисун. въ текстѣ. Цѣна 50 коп. Изданіе журнала „Крестьянское Земледѣліе“ (С.-Петербургъ).

Отвѣтственный редакторъ В. Э. ЭЙХЕЛЬМАНЪ.

Совѣтъ Астраханскаго Общества Садоводства, Огородничества и Полеводства просить лицъ, обращающихся за разными запросами въ Совѣтъ Общества, Комитетъ Выставки, редакцію журнала «Садъ, Огородъ и Бахча» и складъ Общества, на отвѣтъ прилагать почтовую марку въ семь копеекъ.



# Симбирскій Отдѣлъ Императорскаго Россійскаго Общества Садоводства

съ 23 по 26 авг. 1910 года созываетъ съѣздъ Садоводовъ и Садовладѣльцевъ Поволжскаго района.

Правила и программа съѣзда высылаются желающимъ

**Б Е З П Л А Т Н О .**

Симбирскъ. Об-во Садоводства. Бюро Съѣзда.

**ПРОДАЕТСЯ ДВИГАТЕЛЬ 5 силъ**  
 за 800 рубл.,

и отдѣльно **ДИНАМО** 82 аперъ за 450 руб.

Г. Астрахань, магазинъ Р. М. Буракова, домъ Кузнецова, Александровская площадь.

Открыта подписка на 1910—1911 г.; подписной годъ считается съ 22 июня 1910 по 22 июня 1911 г.

## „Землеустройство и Землепользовокіе“

еженедѣльная газета, посвященная интересамъ устройства земельного быта крестьянъ—хлѣбопашцевъ. Въ программу газеты включены отдѣлы: 1) Статьи по вопросамъ землеустройства, 2) Статьи по вопросамъ сельскаго хозяйства, 3) Законодѣдніе и земельное законодательство въ популярномъ изложеніи. 4) Свѣдѣнія о дѣятельности Землеустроительныхъ Комиссій Отдѣленій Крестьянскаго Поземельнаго Банка. 5) Распоряженія, циркуляры, назначенія, награды и производства по Вѣдомству Главнаго Управленія Землеустройства и Земледѣлія. 6) Статьи по переселенческому вопросу. 7) Популярное описаніе этнографическихъ, природныхъ и др. особенностей обл. Азіатской Россіи. 8) Статьи по вопросамъ народнаго здоровья. 9) Изобрѣтенія и открытія. 10) Разказы, повѣсти, басни и стихотворенія лучшихъ русскихъ писателей: Толстого, Тургенева, Гоголя, Пушкина, Лермонтова, Крылова и друг. (въ цѣляхъ ознакомленія крестьянъ съ ними и развитія вкуса въ противовѣсъ дубочнымъ изданіямъ. 11) Иллюстраціи и портреты. Подписная цѣна для лицъ крестьянскаго сословія: на годъ—2 руб., полгода—1 руб., три мѣсяца—50 коп., мѣсяць 15 коп. Для лицъ остальныхъ сословій: на годъ—4 руб., полгода—2 руб. 25 коп., три мѣсяца 1 руб. 25 коп., мѣсяць 50 коп.

**Цѣна отдѣльнаго нумера 5 коп.**

Объявленія за строчку петита: передъ текстомъ—50 коп., среди текста—1 руб., послѣ текста—25 коп. За страницу передъ текстомъ—40 руб., среди текста—60 руб., послѣ текста—20 руб. Съ разрѣшенія Главноуправляющаго Землеустройствомъ и Земледѣліемъ, распоряженіемъ Директора Департамента Государственныхъ Земельныхъ Имуществъ газета „Землеустройство и Землепользование“ выписана во всѣ губернскія и уѣздныя землеустроительныя комиссіи Имперіи и волостныя и сельскія правленія Харьковской губерніи и 300 Волостныхъ правленій другихъ губ. Кромѣ того газета „Землеустройство и Землепользование“ выписана многими Уѣздными Земскими Уравами въ библиотеки при школахъ и Губернскимъ Комитетомъ Попечительства о народной трезвости въ сельскіе комитеты, по числу Волостныхъ правленій Харьковской губ. Адресъ конторы и редакціи: Харьковъ, Ветеринарная ул., д. № 15.

Редакторъ-издатель П. А. Голубниченко.



# СКЛАДЪ АСТРАХАНСКАГО ОБЩЕСТВА САДОВОДСТВА, ОГОРОДНИЧЕСТВА И ПОЛЕВОДСТВА

(Большія Исады, при магазинѣ Свирилова). Телефонъ № 470.

Имѣеть въ продажѣ: плуги разныхъ типовъ и заводовъ, запасныя части, опрыскиватели разныхъ системъ, запасныя части для нихъ, насосы Густавъ Листъ и др. заводовъ' разнаго рода садовые инструменты. Для лѣченія растений и для борьбы съ насѣкомыми: мѣдный купоросъ, швейнфуртскую зелень, сѣрный цвѣтъ, квасцю, зеленое мыло, садовый варъ, мышьякъ, кукурузу и другія средства. Для упаковки винограда пробочныя опилки. Сѣмена огородныя и пвѣточныя. Выписываются по порученію: конныя грабли, сѣнокосилки, жнеи-сѣнокосилки и другія сельскохозяйственныя орудія и запасныя части для нихъ. Снабжаетъ сельскихъ хозяевъ изданіями Общества по садоводству и огородничеству. Имѣеть въ наличности и выписываетъ по порученію сельско хозяйственныя изданія

Адресъ склада для почты и телеграфа: Астрахань, Обществу Садоводства.

## Къ свѣдѣнію лицъ, печатающихъ объявленія.

Журналъ „Садъ, Огородъ и Бахча“ распространяется въ количествѣ не менѣе тысячи экземпляровъ по Астраханской и другимъ губерніямъ. Въ Астраханскомъ краѣ журналъ получается во всѣхъ пунктахъ, гдѣ населеніе занимается отраслями хозяйства, коимъ изданіе посвящено. Подписка на журналъ увеличивается. Въ виду этого приняты мѣры къ увеличенію размѣра журнала и улучшенію его внѣшности. Введены иллюстраціи и особыя приложенія.

Цѣны за печатаніе объявленій назначаются умѣренныя, по соглашенію съ подателями объявленій.

Адресъ конторы журнала: для почты и телеграммъ: Астрахань, Обществу Садоводства.

## КЪ СВѢДѢНІЮ ВИНОГРАДАРЕЙ

Въ редакцію журнала часто поступаютъ запросы о посадочномъ матеріалѣ для разведенія виноградниковъ изъ астраханскихъ сортовъ. Поэтому редакція проситъ виноградовладельцевъ, имѣющихъ посадочный матеріалъ, сообщить: сколько, какихъ сортовъ и по какой цѣнѣ имѣется въ продажѣ чубуковъ и саженцевъ, чтобы въ свое время освѣдомлять покупателей.



# ПИТОМНИКИ «ЕКО»

Сороки, Бессарабской губ.

Безъ орошенія.—Гористая открытая мѣстность.  
—Воспитаніе при весьма суровыхъ климатиче-  
скихъ условіяхъ.

## ОТВОРНЫЙ ПОСАДОЧНЫЙ МАТЕРІАЛЪ:

Плодовая деревья.—Виноградныя лозы.—Ягод-  
ные кустарники.—Декоративныя деревья.—Де-  
коративныя кустарники.—Розы.—Подвои для  
питомниковъ.

Адресъ: Завѣдывающему питомниками «ЕКО» Я. Г. Этингеру  
СОРОКИ, Бессарабской губ.

## КАТАЛОГИ БЕЗПЛАТНО.

**ТРЕБУЙТЕ НЕМЕДЛЕННО**

БЕЗПЛАТНО

## ПРЕЙСЪ-КУРАНТЬ

всѣхъ пчеловодныхъ принадлежностей, искусственную вошину,  
центробѣжки на 3 рамки Дадана-Бл., димари, воскотопки и др.  
необходимыя принадлежности каждой пасѣки; складъ предла-  
гаетъ ульи Дадана-Блаттъ по 5 р. 50 к. за штуку со всѣми при-  
надлежностями окрашенные, хорошей и прочной работы.

Складъ Бар. Притвницъ д. члена русск. общ. пчелов. Ст. Дивово,  
М. Каз. ул. дор.

6-й годъ издат. дѣятельн. Единственный общедоступный журналъ.

Открыта подписка на 1910 годъ

# „НОВАЯ НИВА“.

Подписчики получаютъ 52 №№ журнала. 52 книги, 52 приложения. А именно: 12 книгъ:  
„Новости Литературы“. 12 книгъ полнаго собранія сочиненій Ивана Сергѣевича Турге-  
нева. 12 книгъ: „Избранныя произведенія“ Некрасова, Надсона, Пушкина, Лермонтова,  
гр. Л. Толстого, гр. Ал. Толстого. 12 книгъ: „Всемирная библиотека“. 4 книги: самоучители:  
Нѣмецкаго и французскаго языка, Самоучитель борьбы и фехтованія, Самоучитель тан-  
цевъ и музыки. 52 фотогравюры. Роскошный альбомъ въ золотомъ переплетѣ, послѣдней  
нарижской выставки „Салонъ“, исполненный по специальному заказу редакціи въ Лейп-  
цигѣ. Календарь на 1910 годъ, исполненный въ краскахъ. Подписная цѣна на журналъ со  
всѣми приложеніями 5 р., съ доставкой и пересылкой во всѣ города 6 р., за границу 9 р.  
Допускается разсрочка. Подписка принимается въ Редакціи „Новая Нива“ СПб., Невскій 76.

Издатель-редакторъ Н. А. Куриловъ

Отвѣтственный издатель А. И. СВИРИЛИНЪ.