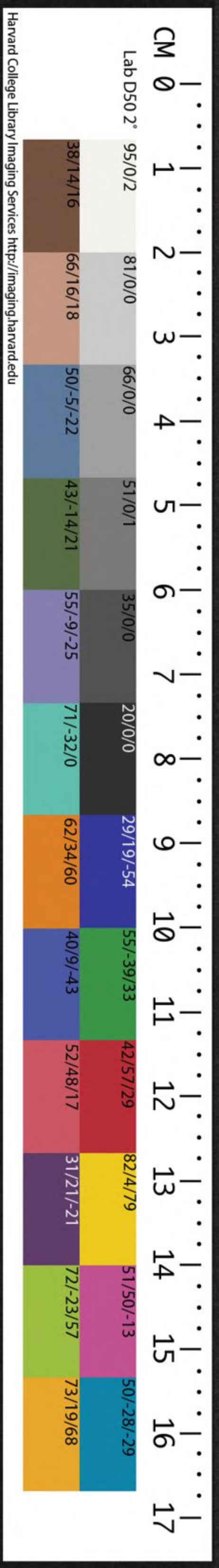


T 5128/2142

CHINESE - JAPANESE LIBRARY  
HARVARD - YENCHING INSTITUTE  
AT HARVARD UNIVERSITY  
JAN 15 1949

2



Harvard College Library Imaging Services <http://imaging.harvard.edu>

康熙甲子史館新刊古今通韻

卷之二

哈佛大學漢和圖書館珍藏印

翰林院檢討

臣毛奇齡撰本

四支

與脂之同用

古韻

支微齊佳灰

三聲

支微齊佳灰魚虞歌麻尤  
支紙寘微尾未齊霽佳蟹泰卦  
灰賄隊魚語御虞麌遇歌哿箇麻

馬禡尤  
有宥

無入十三部

支微齊佳灰魚虞  
歌麻尤蕭肴豪

宋試韻寂禁重押有云支枝義異不妨重押籠飾

義同不可重押諸語大抵一字皆有音義同異

如支枝音同而義異此何待言然必支為支持

枝爲枝柯則不妨重押萬一旣押枝柯又押支

葉

見錯傳支  
葉茂接

旣押支持又押枝梧則在所禁矣

簾篩亦然二字皆下物之器今人所用以醴稻粒者其爲音異義同又何待言則不可重押固也然倘以醴器押簾以大竹押篩則又何不可者宋韻註中每見此語因說有難解故爲識此俗以對扯物裂曰斯初不曉其字今按之正韻中斯字也說文註斯爲析爾雅註斯爲離故詩斧以斯之卽析薪之義而史稱斯養卽斯役易旅象初六斯其所取災王輔嗣註爲斯賤之役蓋

斲亦以斯得名謂其能析薪爲竈下養也惜後昧此義而但聞俗音從無行文見此字者亦憾事爾又甕破爲斲音斯卽斯之之義

飢卽饑字毛詩饑饉漢詔作飢饉陸韻以飢饑二

字分支微兩部原屬不通舉要註謂飢饑字異

而義同羈機韻異而音同音義竝同自當通押

夫所謂通押者謂支可押饑微可押飢也如冬

部攻字原在東部則云舊來塲屋申明許士子

通押庚部清字不入青部則云若貢舉文字事

干條例須俟申明至于汎作詩文無妨通押以

取諧叶之便是冬可押攻青可押清但須申明耳此正通押之例增韻竟增饑于飢增飢于饑則多事矣又旗旂二字亦分支微據陸氏之意或以偏傍起見特以其之傍在支故屬支斤之傍在微故屬微耳若然則飢几在支饑幾在微亦是一見但舊注于旗註曰本作旂于旂註曰俗作旗則周制九旗左傳旗靡國策七星之旗楚詞乘回風兮載雲旗皆旗字也豈皆俗文矣宋韻舊無居字嘉定間代郡楊伯巖欲增此一字私作補韻引檀弓何居爲証然猶恐科場定例

凡喪制所出不許錄入因與小功不稅般請以機封諸語別列一處乃特著論曰若此者豈可以音義弗順與喪制所出諸例非程文所宜用一槩屏去則在當時已求入不得而後衢州教授俞任禮在理宗朝尚思上其書使頒行禮部究竟不果乃著論附其後則此一居字乃終宋之世未嘗見錄者而今刻宋韻儼載其字此明係後人篡入非原本也

補韻凡百餘字通考廣韻集韻諸書並無

收者獨此居字與東部衆字尤部掄字皆錯襍收入

按韻會註云出張氏

補遺恐是張貴模韻略一書然亦未見



姓 **楷** 也柱 **伎** 法祇衣也尼 **眈** 凝目汁 **施** 式支切設也又 **規** 規

柔不能仰者通作施 **施** 卷施草名離騷 **施** 短牙亦 **規** 規

**鉤** 同 **醜** 山資切以筐 **施** 同 **籠** 取竹器可以除粗 **徒** 同

**徒** 曰五倍 **襪** 衣貌 **吹** 唱追切 **飲** 同 **炊** 也 **差** 楚思

也又參差 **嗟** 曰山不齊 **輦** 而連車也 **翅** 飛 **提** 同 **差** 楚思

不齊貌 **衰** 初追切 **衰** 也 **匙** 是時切 **翅** 飛 **提** 同 **差** 楚思

**褊** 安福 **鍤** 也 **低** 憂 **娣** 母 **垂** 是為切 **翅** 飛 **提** 同 **差** 楚思

親視 **陲** 同 **睡** 東萊縣名 **斯** 又息之切 **俚** 名重也 **斯** 又語辭 **斯**

邊陲 **兒** 孩也 **呢** 笑貌 **斯** 又息之切 **俚** 名重也 **斯** 又語辭 **斯**

同 **上** 史記註析薪為廝故 **竈** 同 **上** 又相如賦 **歲** 薪

下 **流** 水 **漸** 水索 **虎** 角者 **霹** 雨 **鸚** 鳥也 **雅** 也 **福** 也 **虺** 守宮

**雌** 七支切 **貲** 財也 **訾** 不訾也 **厖** 山姊知切 **劑** 支

為 **髭** 口上 **觜** 宿 **鯨** 魚 **郿** 城名 **屬** 也 **厖** 山姊知切 **劑** 支

郎 **髭** 須也 **觜** 名宿 **鯨** 魚 **郿** 城名 **屬** 也 **厖** 山姊知切 **劑** 支

切 **翦** 齊也 **周** 禮聽買賣以質 **臍** 臍 **厖** 山姊知切 **劑** 支

劑 **今** 券契也 **長** 曰質短曰劑 **臍** 臍 **厖** 山姊知切 **劑** 支

吹 **毛** 同 **訾** 同 **訾** 同 **訾** 同 **訾** 同 **訾** 同 **訾** 同 **訾** 同 **訾** 同

以財 **擗** 抽也 **隨** 又卦名 **隋** 順裂肉也 **知** 珍施切 **賀**

而獸 **縞** 以絲介 **攤** 有 **螭** 蛟屬 **臆** 鬼魅 **左** **離** 同 **上** 說

池 **箎** 樂器 **筓** 同 **上** 月令 **調** **諺** 臺名 **晉** 記 **陽** 南宮 **諺** 臺

古今通韻

卷之二

五







切異也詭貌也又騎跨也錡詩三足釜又鑿屬琦玉名一

離奇盤戾貌也又騎跨也錡詩三足釜又鑿屬琦玉名一

也通基切水文文

而方旖旎舒曰

又方旖旎舒曰

來也

冠之周禮

驚冕即此

切旌旗所以

同又通為詩

同史稱戲

下是也

媽居規切

也順也

幾也又宿名

也

也

也

也

也

也

也

也

也

也

也

也

也

也

也

也

也

也

也

也

也

也

也

也

也

也

也

也

也

也

也

也

也

也

也

也

也

也

也

也

也

也

也

也

也

也

也

也

也

也

也

也

也

也

也

也

也

也

也

也

也

也

也

也

也

也

也

也

也

也

也

也

也

也

也

也

也

也

也

也

也

也

也

也

也

也

也

也

也

也

也

也

也

也

也

也

也

也

也

也

也

也

也

也

也





側思切田一歲曰蓄又  
木立死曰槁通作縹  
縹色考

縹也瓠子歌健石蓄  
六銖輜輶車載衣物  
車前後皆縹水

縹謂七染也縹為縹  
輜輶言書之切發  
郭國名在東平

縹有臨蒨單鷓名雉  
詩言為詩切發郭  
春秋取郭

縹赤之切蟲名又妍  
對也醜嗤笑時市  
慈切候

縹美之稱又蟲名  
又妍對也醜嗤笑  
時市慈切候

縹同上縹雞栖在  
時也種魚而如池  
切汝也又頰

縹獸作縹頰邊毛  
也輕罪不至而涕  
瀉流隔地名湯

縹焄也爛也左聊  
以聊也莊子合驩  
栴又內則芝栴註  
無花葉

縹而生縹燕也莊  
子鳥魚子也國語  
魚禁鯢鯢輻車喪

縹者需縹口吻思  
息茲切念慧多髮  
貌通作思偲也責

縹風也愚之貌思  
也息茲切念慧多  
髮貌通作思偲也責

縹也風也愚之貌  
思也息茲切念慧  
多髮貌通作思偲也責

縹也風也愚之貌  
思也息茲切念慧  
多髮貌通作思偲也責

縹也風也愚之貌  
思也息茲切念慧  
多髮貌通作思偲也責

縹也風也愚之貌  
思也息茲切念慧  
多髮貌通作思偲也責

縹也風也愚之貌  
思也息茲切念慧  
多髮貌通作思偲也責

縹也風也愚之貌  
思也息茲切念慧  
多髮貌通作思偲也責

縹也風也愚之貌  
思也息茲切念慧  
多髮貌通作思偲也責

為守也伺

為守也伺

為守也伺

為守也伺

為守也伺

為守也伺

為守也伺

為守也伺

為守也伺

為守也伺

為守也伺

為守也伺

為守也伺

為守也伺

為守也伺

為守也伺

為守也伺

為守也伺

為守也伺

為守也伺

為守也伺

為守也伺

為守也伺

為守也伺

為守也伺

為守也伺

為守也伺

為守也伺

為守也伺

為守也伺

為守也伺

為守也伺

為守也伺

為守也伺

為守也伺

為守也伺

為守也伺

為守也伺

為守也伺

為守也伺

為守也伺

為守也伺

為守也伺

為守也伺

為守也伺

為守也伺

為守也伺

為守也伺

為守也伺

為守也伺

為守也伺

為守也伺

為守也伺

為守也伺

為守也伺

為守也伺

為守也伺

為守也伺

為守也伺

為守也伺

為守也伺

為守也伺

為守也伺

為守也伺

為守也伺

為守也伺

為守也伺

為守也伺

為守也伺

為守也伺

為守也伺

為守也伺

為守也伺

為守也伺

為守也伺

為守也伺

為守也伺

為守也伺

為守也伺

為守也伺

為守也伺

為守也伺

為守也伺

為守也伺

為守也伺

為守也伺

為守也伺

為守也伺

為守也伺

為守也伺

為守也伺

為守也伺

為守也伺

為守也伺

為守也伺

祠官熙熙也廣也又喜痛熇火盛欺去今切謾

祝釐熙熙和樂貌俱面如蒙供飲醉舞其賦詆棋乘

醜也又顛頭日魁其居台切美也又其本始也

名即夾谷也又基址也本也棋萬物律書其祝其地

不期邑在瑯琊其錡鋤也踞也謀也其宿名也

其渠宜切指期達謂之崇期八基奕子也棋傳

奕棋旗又熊虎為旗基亦作棋淇水名璿飾祺也

也豆莖琪玉屬東方之美有璿弁周禮玉璿蒼艾色

也又極騏小雁史好斲草名州名又求也又馬祈同徐

也告騏仁騏驪馬青色睽式之切

古韻支微齊佳

此合兩部為一部者支微齊佳灰五韻通此一部

也又與魚虞歌麻尤五韻通此又一部也合之

總成一部此即論例所謂徵音有正有變者第

支微齊之通佳灰之轉人皆知之唯吳棫韻補

不識通轉例有誤以本韻為通者則有資雌斯

蛇茲私諸字誤以轉韻為叶者則有皆啗借街

佳垓垓開娃厓臺排哉才財諧孩胎來釵儕哀

淮諸字

此通轉不煩引據約舉之如漢語母說詩匡鼎來  
老子天下熙熙皆為利來繁欽定情詩何以慰  
別離耳後玳瑁釵漢房中歌大海蕩蕩水所歸  
高賢愉愉民所懷類

支微齊

三韻通

佳灰二

韻通

支微齊佳灰魚虞

歌麻尤十韻通

十韻多見之三百及漢魏六朝詩總是無入聲者  
為一類此大凡也第一詩十韻頗有而其間數  
韻分通者反多偏枯如支微佳灰竝通魚虞尤

而五微通尤者少亦竝通歌麻而佳灰通歌麻  
者少若八齊則在諸韻中槩不多見實則微齊  
佳灰古曾不分原不必于彼見羸于此見絀耳  
或謂支微齊佳灰魚虞是一通支微齊歌麻又  
是一通魚虞歌麻不竝見于諸韻之間則左傳

伯姬繇

車脫其輻火焚其旂不利行師敗于琴

操哀慕歌

先王既徂長賈異都哀喪腹心未寫

生于大雅抑詩

用戒不虞敬爾威儀無不柔嘉

不可息鄴操

禮樂凌遲吾將焉歸將適黃庭經

藉以紫宮丹城樓俠以日月

招魂君無下此幽

疑些其身若牛  
魏武精列  
莫不有終期何為懷

些恐自遺災些  
陸雲贈顧尚書  
此憂思想崑崙居志

意在蓬萊時  
鮑照合歡詩曹子建隴西行  
根分來在愛感往

且憂感彼遠  
鮑照合歡詩曹子建隴西行  
且憂感往

如影追軀飲共連理杯  
鮑照合歡詩曹子建隴西行  
詩合歡

魚死為同棺  
隴西行  
歷歷種白榆問客平

安否客言主人持然後持一  
其於支魚歌麻尤

杯慎莫使稽留齊姜亦不如  
其於支魚歌麻尤

諸韻往往竝見特不能遍舉耳

附載  
參同契吐正吸外邪晦朔未嘗休不得澄  
清居自謂必延期腐露其形骸  
又王陽

加黃芽不肖毋與俱對談吐所謀留念深  
恩惟  
又為女所拘不得淫奢進退合時

支微魚虞  
四韻通

漢劉章耕田歌  
深耕秣種立苗欲疏  
非其種者鋤而去之  
或云是疏去

押或云是疏之押總無不可疏去為魚虞三聲

疏之即支魚之通也若莊子青青之歌  
青青之  
麥生于

陵陂生不布施  
岐與珠協為是助詞越采葛歌

死何含珠為  
號絺素兮將獻之弱于羅兮輕霏霏  
越王悅兮忘罪除羣臣拜舞天顏舒

連協不一  
越王悅兮忘罪除羣臣拜舞天顏舒

增封益地  
雖未必真春秋時詩然其韻自確其

賜羽奇  
他漢魏六朝如賈誼惜誓  
駕太乙之象輿白  
魏

武秋胡行  
飄飄八極與神人俱  
徐偉長七喻及

室思詩  
七喻大宛之犧三江之魚  
室思詩重

志君  
陸士龍贈顧尚書詩  
惟願我子德與福俱

須臾  
王褒僮約  
結網捕魚繳絲彈鳧  
郭璞山海經足

古今通韻  
卷之二  
一四

訾讚

見人則呼其名足訾

焦仲卿妻

十三學織素十五學裁衣十六彈箜篌十七

七誦詩書

東門行古詞

行吾去為遲白髮時下難久居

其為通押皆

章章者雖此是古韻不是律韻然偶見王建贈

王處士詩白居易代夢得吟

王詩松樹當軒雪滿池青山掩障碧

紗幘白詩人間閒在不在律詩亦會通押雖失

如吾局勢雖殊未必遲

律例然亦惟支微魚虞諸韻本通故有此耳然

則律韻之謬即遵律時亦尚多藐忽而易代之

後反奉為金科何耶

嘗讀左思魏都賦卷首疑其逐節末句似韻非韻

不能遽定

有云土風之乖也習俗之殊也固非自得之謂也以釋二客競于辯圍也

峻危之

及讀其末節末句則每句必韻

有云吹

窾也也箴規顯之也未若申錫章之為遠也安得齊給守其小辯也哉

然後知乖殊

之押正灰魚之通其謂圍與窾則去聲第二部

之未嘯宥也或云寘未與宥通與嘯效號不必

並通然從宥通轉則彼此不礙所謂合通則無

不通者即不然或以謂韻屬上二節為灰魚之

三聲亦無不可若支魚灰魚則賦中均有之其

又云列宿分其野荒裔帶其隅巖岡潭淵限蠻

隔夷即支魚之通耳

附載

賔之初筵賔既醉止載號載嘒亂我邊豆屢舞歎歎班固靈芝歌因露寢兮產靈



芝乘三德兮瑞應圖配上帝兮象太微  
蔡中郎短人賦熟地蝗兮蘆卽且繭中蠶今蠶蠕須  
請視短人兮形若斯左思東都賦義正乎楊  
雄事實乎相如匪惟主人之好學蓋乃遭遇乎  
斯時張衡思元賦纒朱鳥以承旗拓若華而  
躊躇子虛賦楚王乃駕馴駁之駟乘雕王之  
輿靡魚須之精旃曳明月之珠旗劉楨魯都  
賦天漢指隅國子水嬉黃庭經橫下三寸神  
所居中外相距重閉之幹幹立未可持又迭  
潤澤達肌膚初立則終幹幹立未可持又迭  
典更遇時功德不相殊阮藉誅懷詩昔年十  
四五志尚好詩書被褐懷珠玉顏閔相與期  
魏明帝白紵篇大雅移風易俗王化基琴角揮  
韻白雲舒韓愈贈侯喜詩我言至切君勿強  
大魚豈肯居沮如毛穎傳簡牘是資天下其  
同書李白行行游且獵篇邊城兒生年不讀  
一字書劉長卿罷攝官後將還舊居留辭李  
侍御樗散材因棄親交跡已疎獨愁看五柳無  
雙扉事掩

佳仄魚虞  
四韻通

### 說見前

附載

易林典冊法書藏在蘭臺又醜女無媒  
孤困獨居徐幹七喻三江之魚禽蹠豹  
胎陳孔璋柳賦有孤子之細柳獨么枰而剽  
殊隨枯木于爨側將竝寘于土灰道藏歌心  
端情自恢名入九龍廬又  
鍊胎返嬰孩南陵拔夜居

支尤二  
韻通

支尤通毛詩最多隨舉綠衣氓載馳俱是

所治兮

俾無說兮氓送子涉淇至于頓外此則左傳

史蘇占楚詞

左傳不利行師敗于宗丘楚詞

以至漢魏間亦多用此韻如漢趙王之歌

餓死

今誰者憐之呂氏魏武詩何為懷此憂韋元成

絕理兮託天報仇于貳其尤賈誼鵬賦德人無

自効詩嗟彼小子于貳其尤賈誼鵬賦德人無

不憂細故芥班昭東征賦正身履道以待時兮

上林賦前拖蜺旌靡雲旗古豔歌何嘗行但當飲

肥牛寒苦嘗相隨吾王粲雜詩俱是宅光纏里

中道與卿共別離賢國誰能享斯休餘見前

士女滿莊旭自非聖附載易允渙有丘匪夷所思賈終無尤也當

雅何人斯倚于詠丘作為此詩管子天之時

也地之枝也人之謀也老子其安易持其未

兆易謀又反離群而贅耽待明君其知之被離謗而

見尤以流觀兮冀壹反之何時鳥飛返故鄉

曼予目以流觀兮冀壹反之何時鳥飛返故鄉

今孤死必首丘惜誦恐重患而離尤君罔謂

汝何之遠遊吾將往乎南俟沛罔象而白浮

披衣歌不以故自持無心而不可與謀荀

卿成相篇聖知不用愚者謀前車已覆後未知

耗無憂吳越春秋解憂釋忠使無所疑出不知

忘命入不被尤淮南子獻公之賢欺于驪姬

叔孫之智欺于豎牛文子談叢篇五聖之謀

不如逢時班彪閑居賦登北嶽以高游親釋躬

厥猶也班彪閑居賦登北嶽以高游親釋躬

今誰者憐之呂氏魏武詩何為懷此憂韋元成

絕理兮託天報仇于貳其尤賈誼鵬賦德人無

自効詩嗟彼小子于貳其尤賈誼鵬賦德人無

不憂細故芥班昭東征賦正身履道以待時兮

上林賦前拖蜺旌靡雲旗古豔歌何嘗行但當飲

肥牛寒苦嘗相隨吾王粲雜詩俱是宅光纏里

中道與卿共別離賢國誰能享斯休餘見前

士女滿莊旭自非聖附載易允渙有丘匪夷所思賈終無尤也當

雅何人斯倚于詠丘作為此詩管子天之時

也地之枝也人之謀也老子其安易持其未

兆易謀又反離群而贅耽待明君其知之被離謗而

見尤以流觀兮冀壹反之何時鳥飛返故鄉

曼予目以流觀兮冀壹反之何時鳥飛返故鄉

今孤死必首丘惜誦恐重患而離尤君罔謂

汝何之遠遊吾將往乎南俟沛罔象而白浮

披衣歌不以故自持無心而不可與謀荀

卿成相篇聖知不用愚者謀前車已覆後未知

耗無憂吳越春秋解憂釋忠使無所疑出不知

忘命入不被尤淮南子獻公之賢欺于驪姬

叔孫之智欺于豎牛文子談叢篇五聖之謀

不如逢時班彪閑居賦登北嶽以高游親釋躬

厥猶也班彪閑居賦登北嶽以高游親釋躬

曹植七啟於是蹊填谷塞榛藪平夷綠山置且  
彌野張罟列女傳數諫獻公得其罪尤聰明  
遠識麗于文詞張衡西京賦撫紫貝搏耆龜  
拾木豹鬣犀牛魏文帝豔歌何嘗行擣菹六  
博對坐彈碁日暮蹙迫殊不久留古詞讀曲  
歌朝日光景開從君良燕游願如卜者策長與  
千載

佳灰尤  
三韻通

### 說見前

附載易无妄无妄之災或繫之牛  
其尤終南有條有梅錦衣孤裘  
我牛蓋云歸哉十月之交不知我謀田卒汗

死乎不可埋三軍之士不與謀  
乘季德焉得夫朴牛何往營班祿不但還來  
王逸九思忽風騰兮雲浮從安期兮蓬萊劉

向九嘆遭紛逢凶蹇離尤兮垂文揚采還往來  
兮班固幽通賦罹填塞之厄災曾不得乎少  
留陳孔璋正欲賦我獨無此良媒天水混而  
光流班婕妤自悼賦仍襁褓而罹災將天命  
之不可求參同契上察河圖文下察地形流  
中稽于人心參合考三才  
不來人樂  
我獨愁  
支微齊佳灰  
歌麻七韻通

### 十韻無魚虞尤而但有歌麻是為七韻雖支通歌

麻十倍于微齊佳灰然偶一有之即不可謂無

其例矣今但舉微齊佳灰相通者則楚詞九嘆

懷蘭芬而挾蕙葩兮佩江離之霏霏  
握申椒與杜若兮冠浮雲之峩峩  
馬融廣成

頌鎮以蒲柳被以綠莎  
黃庭經丹莖紫條翠靈

兩淮南子平而不可阿明而不可琴操哀慕歌

扉南風操反三山兮商岳嗟峨負圖書兮委羅

前南風操沙擊石拊石兮淪幽洞微鳥獸踟踟

其來儀皆可引類至支通歌麻則另是一部具

見于後

杜甫柴門詩回首望兩崖其氣如燔柴二佳韻即

接以麻部一十九韻此正佳灰之通歌麻人不

識韻妄謂首四句另為韻耳至十九韻中有地

僻日夕佳句則雖好講古韻如鄭庠吳棫亦不

知之矣何也以宋韻麻部無佳字也今得此七

韻通例則崖柴合麻部可以瞭然識麻部原有

佳字則地僻日夕佳在佳部亦得在麻部亦得

俱可以瞭然矣必如此始可讀柴門詩亦必如

此始可讀古詩

附載道藏歌乞免五難中制名諸天魔靈岳不

崩陷福地更鍊胎甘泉賦增宮嶽差駢

峩峩兮吟嶸嶸峒洞無厓兮劉向九嘆折芳

枝與瓊華兮樹枳棘與薪柴掘荃蕙與射干兮

耘藜藿與藁荷

支歌麻  
三韻通

支通歌麻多于本韻之自通其字之偏傍諧聲凡  
从多从皮从也从可類皆兩韻出入即古釋字  
家亦多互註作宛轉音如周禮滹池即滹沱禮

記蛾子時術之音作蟻子史記韓長孺傳稭取  
辱與多取辱同論語多見其不知量也正義云  
多卽古祇字史記貨殖傳千石魚陂漢書作魚  
波後漢書汪汪若干頃波世說作千頃陂周禮  
註犧尊鄭康成讀娑尊淮南子常娥卽呂氏春  
秋之常儀也他如迤之爲蛇靡之爲磨蠡之爲  
羸屣之爲峨一字兩形彼此通音者不可勝數  
卽一字一形兩下互讀如差之讀雌又讀义涯  
之讀移又讀霞鸞之讀泥又讀挪離之讀俚又  
讀羅類又指不勝詘則其關通蹤蹟瞭然可見

今取其通用諸字見諸書傳者錯襍引據雖不

必旁搜然亦大槩可睹已詩有羔羊羔羊之皮素絲五純

有兔雉懼于羅我生之初尚無爲丘中有麻彼留子嗟將左

傳驂乘歌牛則有皮漢高戚夫人歌橫絕四海

雖有增繳將安所施莊子安與之相靡三略有所設剛

所用疆將安所施道德經聲音之相加史記敘傳周公綏

和天問殷授天下其位安施楚詞漁父詞何不

泥而揚其波何不張衡清歌精魂相移子虛賦

南山峩峩羽獵賦以臨珍池盧諶詩契濶百罹

耶鄆淳曹娥碑在洽之陽大禮未施

附載

易革象不可以有為也行有嘉也儀禮

綠竹猗猗如切如磋爰字孔嘉髦士攸宜淇澳

靡他君子偕老副笄六珈如山如河象服是

宜女曰鷄鳴弋言加之與于宜之東山親

結其禱其新孔嘉節南山有實其猗喪亂弘

多憐莫懲嗟賓筵飲酒孔嘉惟其令儀小

弁析薪施矣予之他矣械樸奉璋峩峩髦士

攸宜卷阿既閑且馳惟以遂歌魯闕宮是

一而棄萬苛又相切相磋各長其儀不移能守

聲容相和前後相隨莊子何少何多是謂謝

施又行不知所之居不知所為與物委蛇而

同其波吳越春秋日已馳矣何不渡為事寢

急今將奈何黃澤謠黃之池其馬歎沙靈

樞經陰陽之道孰少孰多陰道偶陽道奇招

魂軒輻既低步騎羅些蘭薄戶樹瓊木籬些

又娛光眇視日曾波些被服織縞麗而不奇些

相孔子臨河嘆狄水衍今風揚波舟楫顛倒更

相加歸來歸來胡為斯列子吾與之虛而倚

移不知其誰何淮南鴻烈解轉化推移得一

之道而以少正多又炎之若火凌之若波敵

之靜不知其所守動不知其所為又好憎煩

古今通韻

卷之二

二

附載

易革象不可以有為也行有嘉也儀禮

綠竹猗猗如切如磋爰字孔嘉髦士攸宜淇澳

靡他君子偕老副笄六珈如山如河象服是

宜女曰鷄鳴弋言加之與于宜之東山親

結其禱其新孔嘉節南山有實其猗喪亂弘

多憐莫懲嗟賓筵飲酒孔嘉惟其令儀小

弁析薪施矣予之他矣械樸奉璋峩峩髦士

攸宜卷阿既閑且馳惟以遂歌魯闕宮是

一而棄萬苛又相切相磋各長其儀不移能守

聲容相和前後相隨莊子何少何多是謂謝

施又行不知所之居不知所為與物委蛇而

同其波吳越春秋日已馳矣何不渡為事寢

急今將奈何黃澤謠黃之池其馬歎沙靈

樞經陰陽之道孰少孰多陰道偶陽道奇招

魂軒輻既低步騎羅些蘭薄戶樹瓊木籬些

又娛光眇視日曾波些被服織縞麗而不奇些

相孔子臨河嘆狄水衍今風揚波舟楫顛倒更

相加歸來歸來胡為斯列子吾與之虛而倚

移不知其誰何淮南鴻烈解轉化推移得一

之道而以少正多又炎之若火凌之若波敵

古今通韻

卷之二

二

流沙子虛賦湧泉清池芙蓉陵華又深林

巨木嶄巖參差九嶷嶽嶠南山峩峩上林賦

雙鶴下玄鶴加息而後發游于清池劉邵趙

都賦布濩中林綠林延阿從風發曜荷靡雲披

徐幹齊都賦罌鱣鱣網鯉鯉鯉拾瓊珠藉蛟螭

馬融廣成頌魴鱣鱣鯉鯉鯉鯉樂我純德

騰躍相隨傳元晉饗神歌漢鏡歌上和我欲與

思登歌奏舞禮樂其和漢鏡歌上和我欲與

君相知韓敕孔廟禮器碑孟珠十曲將歡期三

和下全聖制事得禮儀孟珠十曲將歡期三

更日冥歡如何走馬放蒼鷹飛馳赴郎期韓

愈裴少尹墓銘支分俗離各為大家李華詠

史詩豔質誠可重淫風如禮何周王惑褒姒城

闕成陂池劉禹錫馬嵬行貴人飲金屑倏忽

舜英姿平生服古丹顏色其如何

丹顏色其如何支紙真微尾未齊薺霽佳蟹泰卦

三聲支韻字讀音原多三聲如从奇从甲从義从比从

氏从靡从委从不从知俱三聲竝讀故釋名義

者宜也裁制事物使合宜也古有義姓亦作宜

姓智與知同音禮記民有血氣心知之性鮮能

知味皆讀作智故六韜以智協疑王叔師九思

以義協池他如嬉戲離懼差次遲滯墮墮皆彼

此互讀卽古文讀音如檀弓疑汝于夫子疑卽

擬字周禮九拜七曰奇拜奇卽倚字書洪範歛

時五福馬融改時為是漢書王貢傳涅而不緇

顏師古讀緇為紫况而之為爾芝之為芷醫之

為醜祠之為祀比比皆是由此推之三聲可知

耳餘見論例

三聲他不具論祇舉一事字詩采繁于沼于泚協  
公侯之事蔡中郎詞命公三事協式是百司易  
益象下不厚事協自外來也韓子令狸執鼠協  
上乃無事則一事字而可以讀平可以讀上可  
以三聲各通亦可以三聲合通卽一字而通轉  
類俱驗之矣

檀弓曳杖歌泰山其頽與梁木其壞哲人其萎協  
正三聲之証而說者又謂萎皆讀平古無讀上  
聲者則上聲賄韻儼戴其字而無學之人敢于

妄言如此何也第舊韻菱字下有註云又上賄  
部今俱刪去以古讀字寬原無成音旣具三聲  
復載通轉則何字不可諧押必局局耑註數部  
陋矣他倣此

韓愈求貞行睽閃跳浪相嫵媚媚本去聲在寘韻  
此正以三聲押支韻者而韻會不識三聲竟增  
媚字于支部中引韓愈此句爲証則認客作主  
矣宋韻雖不載此字然其中三聲溷列處如此  
正多說見東部

淮南泰族訓有四韻而三聲分合皆備者清明條



達易之義也恭儉尊讓禮之為也此各三聲也  
寬裕簡易樂之化也刺幾辨義春秋之靡也此  
合三聲也

附載易无妄固有之也不可試也繫詞仰則

觀象于天俯則觀法于地觀鳥獸之文與

地之宜尚書洪範無偏無陂遵王之義六

韜將不智則三軍大疑小雅既醉威儀孔時

君子有孝子何人斯我心易也否難知也

即風悅懌女美美人之貽太元減首減其疾

不知危也劉漣之滅生根毀也莊子其動也

禍且至也季仲播軌送其死也九章昔君與我成

天其靜也地其鬼不崇其魂不疲楚詞忽神

奔而鬼怪精皎皎以往來九章昔君與我成

言今日黃昏以為期羗中道而回畔今反既有

此他志班固西都賦橫被六合三成帝畿周

以龍典秦以虎視東都賦宮室光明闕庭神

麗奢不可踰儉不能侈陳孔璋大荒賦華蓋

建杠招搖樹旒攝提運杓文昌承魁參同契

朝暮敬祭祀夢寐感慨之又若夫至聖不遇

伏羲始畫八卦效法天地又劉向九嘆志升降

以高馳建虹采以昭指又陳不占戰而赴圍

古今通韻

卷之二

二

三

又日不俱麗世不兩帝天經地緯理有大歸

如醴吳都賦珍木猗猗奇卉萋萋蕙風如薰甘露

皇太子頌劉向列女頌以為世基必死無避魏

中隱四企易使騁馳郭景純水馬贊馬實龍

精爰出水裔渥注之駿是勒是蹄謝莊宣貴

死誅潘岳楊荊州誄孤嗣在疾僚屬含悴赴者同

哀路人增欷馬汧督誄戎釋我徒顯誅我師

以生易死疇肯不二懷縣詩春秋代遷逝四

運紛可喜寵辱易不驚恋本難為思又願言

旋舊鄉畏此簡書忌祇奉社稷守恪居守職司

未言保之齊北郊歌詔禮崇營敬饗元時靈

正丹帷月肅紫墀沈約高士贊僭玉在泥涅

而不緇身棲遠跡名重前紀荀勗東西廂歌

胥子倍密憲茲度楷觀頤養正降福孔偕應

場詩毛羽日摧頽凡百敬爾位貧賤之肆志

玉臺新詠音微空結遲半寢覺如至雀勞利

歌詞雨雪霏霏雀勞利長嘴飽滿短嘴飢魏

又同韻通

說見論例

武帝塘上行感結傷心脾夜夜夜愁不寐王建

雉將雛曲時時土中鼓兩翅引雛拾蟲不相離

李白大鵬賦入乎汪湟之地逆高天而下垂

樂感神祇元禎寄源休境外為偏師進退多

古今通韻

卷之二

二五

附載小雅田卒汙萊禮則然矣易遜有疾憊

之所支不可壞也詩將仲子仲可懷也亦可

無借由來無死屈原九章亦非余心之所至

也又衆兆之所哈也騰衆車使徑待指西海以

為期又折瑤枝以繼佩相下女之可詒荀

卿賦篇一往一來結尾以為事宋玉九辨陰

陽不可與儷借明月銷鑠而滅毀楚詞傷時

篇百貿易今傳賣才德周今列施劉向九嘆

曾哀悽歎心離離兮還顧高丘泣如灑今班

固幽通賦窮與達其必濟將蛇絕而罔階班

彪賦鴟雞鳴以濟濟心愴恨以傷懷東哲閑

居釋束子閑居門人竝侍下惟深譚隱屈而哈

返國無疑危詩閨姬子奢莫之媒也嫫母刀

父是之喜也張衡東京賦春秋改節四時遽

代蒸蒸之心感物增思秦東觀刻石文常職

既定後嗣循業長承聖治羣臣嘉德祇頌聖烈

請刻之罟讀曲歌古詞歡但且還去遺信相

參伺契兒向高店須臾儼自來皮日休貪官

怨下者皆尉史毒者如雄虺肉袒受鞭苔治者

行仁

又

支紙寘微尾未齊薺薺佳蟹泰卦灰賄隊魚語御

韻多一

又

同上三十韻通

支微五韻與尤通三聲者毛詩寂多如大東

熊羆是裘

百僚是試十月之交亦孔之痲蕩匪上帝不時皆是

若名旻以止茂協苴則正支魚通尤之三聲也

召旻草不潰茂如至歌麻三聲見詩者有稗兮

彼棲苴無不潰止風其吹女車攻兩駮不倚諸章而豳風七月流

火九月授衣因不識三聲致吳棫朱子皆不能

註殊不知此即微之通歌而并通歌之上聲者

一經道破曠若發矇然則三聲可少耶他若易

鶴鳴子和與爾縻協六韜知化與知移協易鶴

陰其子和之我有好爵吾與爾縻之政之所施莫知其化時之所在莫知其移六韜皆

歌麻支微三聲自通唯桑柔末章則竝通支魚

歌尤十韻全部桑柔民之未戾職用為冠涼日

歌而註詩者仍不能押三聲之關繫如此有謂

尚書洪範無偏無頗與遵王之義協此亦支歌

之三聲因明皇不解三聲故改頗為跛不知跛

之與義亦即支三聲也跛為分三聲頗為合三

聲此兩無礙者唐人三聲故明白如是部有白

樂天效陶詩柳子厚道州碑皆可驗白詩家醞

中無酒貫坐愁今夜醒其奈秋懷何柳碑

附載易鼎象失其義也信如何也既濟

象何可久也吉大來也繫詞爻之詞也易之

序也詩文王帝命不時在帝左右常者

是吡賓之初筵實載手仇室人入又酌彼康

爵以奏爾時左傳繇詞為雷為火為羸敗姬

徹其然否虛惑誤又以欺又翼遙遙其左右

能無變化覽椒蘭其若茲兮又况揭車與江離

民而求用焉民必違之三略天地神明與物

且寧焉知傾陀大駕幸乎平樂帳甲乙而襲翠

被劉向九歎鳥獲戚而驂乘兮燕公操于馬

古今通韻 卷之二 二十七

化又啟棘賓商九辨九歌何勤子屠母而死  
 竟分地賈誼吊屈原文彼尋常之汗瀆兮豈  
 容夫吞舟之魚橫江海之鱣鯨兮固將制于螻  
 蝻易林長面大鼻來解已憂史記敘傳反  
 侵周禾王人是議荀子成相篇論臣過反其  
 施愚而上同國必禍天元周首出我入我吉  
 凶之魁陳琳大荒賦追元漢之造化邀卓立  
 而獨奇韋孟諷諫詩正遐由近殆其茲怙嗟  
 嗟我王曷不斯思青驄白馬問  
 君可憐下都去何時見君復西歸

無入十三部尤蕭肴豪十三韻通  
 魚虞通蕭肴豪而支微五部不與焉故得分支微

十韻魚虞八韻為兩大部不然則祇一支韻而

無入十三韻皆盡通矣今兩界之中似微齊佳

灰與蕭肴竝通者少要亦偶然不及耳今按柏

舟汎彼柏舟在彼中河髮彼兩賓筵載號載歎  
 不知其郵側弁峩峩二詩以及戰國策諺亡羊而補牢王  
 逸九思欲入兮深谷下有兮雄虺同聲歌同氣  
 求譬如影追軀飲共楊雄荆州牧箴金玉砥礪  
 連理杯膠漆未為牢重譯響應抱珍來朝劉  
 貢篚百物李尤辟雍賦南金大賂玉象犀龜  
 世世以饒許不能救女歌載馳叅同契凡七八  
 向列女傳衛君不聽後果遁逃  
 處日月相揮持雌陰化黃包凝神以成軀蟬動  
 子藏母胞乍沈乍浮又混而相抱巍巍尊高  
 又閑絕奸邪難以愁勞莫之能留又朔旦  
 日受符月晦日相包威光鼎乃嬉又配相  
 包雌雄相須各序元基傾危國家又五行之  
 初清而無瑕脫出皆支微十韻全協然祇肴豪  
 其包肉骨如飴

韻初亦疑之及考折楊柳古詞

嘿嘿施行違厥

殺龍逢桀

班固幽通賦

媽巢姜于孺筮兮旦算

放于鳴條

則灰蕭竝見

雖上聲秦風權輿及

參同契亦祇合巧皓而無篠然亦偶然不足為

據也說見論例

叶民

夏禹襄陵操三顧吾門不入

春

左貴嬪楊后誅

春焉嗚呼庶

辰

參同契是非歷臟法內觀有所

人

荀

妾感四時焉

辰

思履行步斗宿六甲以日晨

敦

邱

成相篇請布基慎聖

斨

黃庭經天庭地關列斧

敦

邱

人愚而自專事不治

斨

斨靈臺盤固求不衰

敦

邱

比門王事敦我

斨

楊雄太常箴我禮斯祇我

顏

木

政事一卑遺我

斨

孔蠲匪僭匪忒君子攸宜

顏

木

詞借問復為誰

羹

古紫駟馬詞中庭生旅穀井上生

羹

生

感激疆其顏

羹

旅葵春穀持作飯探葵持作羹

羹

生

一參同契曰者金精黑者水

總是有入無入回互作叶但自民至蠲皆真殷元

刪先五韻中字以去入寘未霽之通質物月曷

黠屑回互獨多則平韻亦多此皆自然之妙不

可強也一卽質部中字若羹則寘未霽與陌錫

職回互之例以第二部與第一部兩合亦惟陌

錫職最多故然耳

枚叔七發末章一字

使之論天下之精微理萬物

而算之萬

初以為無韻及觀楊子雲甘泉賦

於

不矢一

然後知一字是韻與支

韻字協者叅同契特其一也若左思吳都賦一

與類協董蓼非一海苔之類此正去入回互韻類秩然一本讀噫似支部中字原不必叶但

叶在去入為回互韻類秩然一本讀噫似支部中字原不必叶但

支部從來未收此字故不敢增入耳

五微獨用

古韻見支部

三聲見支部

無入十三部見支部

八微無沂切隱也細也無也又賤薇菜溲溲溲溲物也  
也鈞霏芳菲切菲芴也又菲菲茂貌  
也鈞霏芳菲切菲芴也又菲菲茂貌

為駢又非不是也匪少儀車馬之美匪  
行貌也

也戶扉飛翥駢逸馬蜚名蟲  
也戶扉飛翥駢逸馬蜚名蟲

肥符祈切腓足臚肚也又病淝水名在  
也符祈切腓足臚肚也又病淝水名在

斐斐斐往機又居衣切樞機機杼幾也  
斐斐斐往機又居衣切樞機機杼幾也

易幾而哭亦作譏禮譏伺察日譏又饑  
易幾而哭亦作譏禮譏伺察日譏又饑

無關門之征猶幾譏伺察日譏又饑  
無關門之征猶幾譏伺察日譏又饑

日韁在口機耕璣圓者蟣子禡也錢鈎逆  
日韁在口機耕璣圓者蟣子禡也錢鈎逆

魚創剗剗也豐禮噤賦噤瓊華稀香衣切  
魚創剗剗也豐禮噤賦噤瓊華稀香衣切

佛依佛也佛依佛也佛依佛也佛依佛也  
佛依佛也佛依佛也佛依佛也佛依佛也

奮也指微名美也又州名也驪色馬黑  
奮也指微名美也又州名也驪色馬黑

古今通韻卷之二

副 **翬** 雉名又 **輝** 杙在墻曰輝又內則輝 **輝** 山輝 **輝**

也 **韋** 脂如韋又依韋諧和貌 **違** 離也皆也去之

也 **韋** 單囊也又 **闈** 宮中 **圍** 漢成紀拔木十韋 **滄** 水名 **禕** 卽香

也 **襜** 衣重 **潤** 流濁而不 **沂** 周禮其浸沂 **澄** 雪貌 **諱** 聲

儀切威 **蟻** 婦也 **沂** 周禮其浸沂 **澄** 雪貌 **諱** 聲

也切高 **翠** 犖牛肉重 **祈** 而渠肥切求福 **祈** 敬也又尸之

也 **頤** 貌 **旂** 爲交龍 **畿** 又門限名通作圻 **圻** 同 **崎** 作曲岸亦

幾 器之圻 **畿** 禮記車不 **畿** 稱與創同 **歸** 區歸

也 **歸** 山 貌

毛韻于微部末盛詬支微分韻爲不當且曰隋以

前支微魚虞曾未嘗分用也因而遍推飢饑祛

驅青清名銘萃萍函含區別之謬似在宋時亦

竝不以其韻爲可遵者至今日而貿然矣又毛

晃子居正稱故尚書謝諤作先臣 謂晃也 增韻題

云常于臨江孔氏舊書中見嘉祐以前禮部韻

與今本又異同用獨用改併不一是宋韻雜亂

其在當時且有前後互異不可考識者况易代

以後也



四對五

康熙甲子史館新刊古今通韻

卷之三

翰林院檢討

臣毛奇齡

撰本

六魚  
獨用

古韻

魚虞蕭肴豪歌  
麻尤又見支部

三聲

魚語御虞麌遇蕭篠嘯肴巧效豪  
皓號歌哿箇麻馬禡尤有宥又見

支部

無入十三部

見支部

九魚

語余切水蟲又馬名頰有  
魚又魚魚行列貌

漁

捕魚也又古漁  
侵取之名

齒齟

鋤屬

於

央居切

淤

泥澱也

啞

笑貌

虛

朽居切空  
也又宿名

馬

似駮

歛

歛歛

嘘

吹

魑

耗鬼名

木石之怪

响

莊子吹响又

响

响响語順貌

古今通韻

卷之三



耕為鋤周禮以與鋤利吐也與鋤利吐也與鋤利吐也

也又茹相牽引貌又茹相牽引貌又茹相牽引貌

助辭茹日連茹又食菜日茹易茹茹茹茹茹

化為駕惡木名切瑋名摠舒也除直魚切殿陛也

除儲侍也副也太子儲條籩條踏又住足日踏

草名中屠屠外州名又蔞柔者日蔞蔞蔞蔞蔞

空類竹屠國王號滁州名又蔞柔者日蔞蔞蔞蔞蔞

味子也閻力魚切巷門日臚臚漢有大鴻臚官

盧上同亦作盧寄舍也在田櫚櫻木蔞蔞蔞蔞蔞

諸慮山累也似葛而麤又地名無蘆漏蘆名蘆蔞蔞蔞蔞蔞

慮在遼東且慮在遼西並音盧予同歟疑詞又與同

閻奄爐山界嶺名余以魚切予同歟疑詞又與同

又與與多黍貌稱美好亦作僥仔輿又主駕車者

又論語與與如譽也稱美好亦作僥仔輿又主駕車者

又扶輿舉同上舉車兩稱昇同旗為旗璣璣餘饒也雜

佳氣貌蜀畬三歲治田之稱鷓鴣黨甚于鷓斯蕒香草

蜀子維畬三歲治田之稱鷓鴣黨甚于鷓斯蕒香草

也拏率引謂之紛拏又攬拏挈其挈則本堅謂弓中裨

古韻魚虞蕭肴豪歌魚虞蕭肴豪歌魚虞蕭肴豪歌

魚虞尤歌麻已通入支微部內此則入韻自通之

一部也雖八韻齊押者少然互通蹤蹟則已瞭

然嘗考左傳伯姬之占逃歸其國而棄其家淮

南招隱士首章偃蹇連卷兮枝相繚山氣龍從

攀援桂枝子虛賦東階鉅海南有瑯琊觀乎成

楊雄劇秦美新權輿天地雖豸豸或元而萌

定錄中侯占太極植簡金名西華學服可否鮑

明遠合歡詩同聲好相應同氣自相求我情與

漆未王叔師九思念靈閨兮與重深願竭節兮

為牢心悄兮志勤劬魂煢煢兮類皆魚尤蕭豪歌麻

竝見而鄭庠必分魚虞歌麻為一部蕭肴豪尤

為一部謬矣其他八韻相通之字如同消字

長門賦蕭與尤合崔亭伯反都賦又蕭與虞合

長門賦霍然雲消與真人乎相求反都賦同一

休字胡綜大牙賦尤與魚合陸雲贈鄭曼季詩

幹弱枝強未大本消禍延蕭墻不在須臾

又尤與蕭合大牙賦動與道俱僉曰惟休如此

者皆八韻互通蹤蹟人不識八韻能於此類推

則亦思過半耳

附載賓筵是日既醉不知其郵側弁之俄屢舞

盧傳母何憂易林童女無寐不宜動搖安其室

自忍而沉流卒歿身而絕名兮惜壅君之不昭

寐參同契食氣鳴腸胃吐正吸外邪晝夜不臥

寐晦朔未嘗休高唐賦正冥楚鳩垂雞高巢

思崔駰反都賦雍土是居鵠鵠來巢王逸九

思用志兮不路遺失兮紐樞惟是兮用憂排

遍第四曙月當窻滿征人出塞

游畫樓終日閉清管為誰調

魚虞蕭肴

豪五韻通

古今通韻

附載晏子春秋五子不滿隅一子可滿朝

卷之三

9

急就章向夷吾竺諫朝易林赤帝懸車廢職  
不朝叔帶之災居于汜廬又國破為墟君子  
奔逃漢書叙傳贊功剖符爵土乃昭又與  
爾分符乍臣乍驕孔臧鸚賦觀之歡然覽在  
經書在德為祥棄祥為妖張衡西京賦萬乘  
龍趨載獵歇驕丁廙寡婦賦魂孤笑以窮居  
易緇帳以素幃傳武仲洛都賦正宮察摹入  
區又濤海明珠翠驚貂旄韋孟諷諫詩犬  
馬悠悠是放是驅務此鳥獸忽此稼苗折楊  
柳古詞祖伊言不用紂頭懸白旄指鹿用為馬  
胡亥以喪軀韓愈毛穎傳缺口而長鬚獨取  
其髦柳宗元饒娥碑銘其父世漁死于波濤  
蜀都濯并羌髻

魚虞尤  
三韻通

魚虞通尤人頗知之第關中李氏作古韻綱謂魚  
虞之通尤祇通尤韻中之侯部而尤部與幽部

不與焉揣其意似以侯部中偏傍多魚虞韻字

如从區从俞从句从取从攴類而毛詩蟋蟀羔

裘皆以侯部作協故云然蟋蟀勿馳勿驅勿曳

舍命實則尤部之通多於侯部者七八倍即毛

詩亦未嘗專通侯部如下武小旻可考也下武世德

作求成王之孚小旻此外尤幽俱通可見者

有左傳絲詞攘公之諭屈原惜往日使貞臣而

通于庖廚淮南子四時為馬陰陽為騶乘華覈自責

文哀棄其尤焦仲卿妻何乃太區區梁鴻適吳

詩求魯連兮海隅陸雲賦步傍徨以踟躕班固

賦

乃動大輅遵皇衢考聲教之所被散皇明以燭幽

陳琳賦

問民事于五鳩關大

聖之顯符

鄭曼季答陸雲詩

曾不容舟搔首踟躕

權德輿幾銘

冲用為工方寸為鑪周行不殆造物可侔

玉臺新詠

子行我無留步譬此比目魚

出夏門行

攬轡為我御將吾天上游何所有歷歷種白榆

李興為諸

葛亮表閭之文

漢高歸魂於豐沛太公五世而反周想魍魎以髣髴冀影響之

有餘不一而足即古詞日出東南隅詩雖有侯部

然亦有尤部

日出東南隅照我秦氏樓是侯部又使君謝羅敷寧可共載不是

尤部故春秋題詞曰州之為言殊也釋文以洲為

聚孔子弟子顏濁鄒作顏濁雛禮記楊休山立

休音嘘肌求蟲名即肌居也荀子趨中韶濩作

騶中韶濩魯有子服湫讀子服租蜀本草香薷

與香菜同花盛曰芼然亦讀敷虞書宵中星虛

虛史記註音丘周禮司巫菹館劉昌宗讀作鄒

館孟子眾楚人咻之一本作煦之夏后氏毋追

即牟追母畝同音列子伯昏無人亦作謀人凡

古文義類音釋兩相關照者亦安往非尤部字

而曰祇通侯而不通尤則不知之矣

顧氏詩本音一書極主魚虞通侯而不通尤之說

其註載馳一章

載馳載驅歸唁衛侯驅馬悠悠言至于漕大夫跋涉我心則憂

于侯韻下則曰侯古音胡而于憂字下無註何

也以憂在尤部其說有不合故也若魚虞之通  
蕭肴豪則仍然不解故于漕字亦無註但曰六  
豪十八尤而已如此則何名詩本音乎

漢儒林傳丘蓋不言丘蓋卽區蓋荀子言之信者  
在乎區蓋之間謂有所區藏而覆蓋也故曲禮  
不諱嫌名鄭註卽以禹與宇丘與區當之然則  
丘區二字本屬一音不惟通轉合一卽在本部  
中亦宜二字竝出者乃考之丘字則在尤部是  
尤部通虞將不止韻脚讀協而反曰虞不通尤  
誠不知其所據果何等也又詩或舂或揄揄一

作枕隰有榆榆亦讀由今枕與由亦俱在尤部

**附載**

老子建德若偷質直若渝周語竊劍者誅竊國者侯屈原九章伊尹烹平庖厨

寧戚歌而飯牛楊雄反騷或鼻祖于汾隅流

于末之陽侯參同契三光陸沈温養子珠視

之不見近而易求又曲折戾九都曠然知所

由王逸九思白龍見射靈龜被拘仲尼困厄

鄒衍幽囚急就章弓弩箭矢鎧兜鍪鐵錘槌

杖稅秘爻淮南鴻烈解故桓公三舉而九合

諸侯紂再舉而不得爲匹夫楊雄解嘲或立

談而封侯或擁彗而先驅太元聚首鼎血之

古今通韻

卷之三

一

賦天封大狐列仙之馭陸機感丘賦濟性命  
而為仇爭朝榮于須臾黃庭經子存內皇與  
我游身披鳳衣與虎符又三神之樂由隱居  
倏歛游遨無遺憂史記田橫傳橫來大者王  
小者侯不來且舉兵加誅庾闡詩飄忽乘雲  
游名見東岳魚陸雲贈顧尚書詩言發涕流  
德與福俱又逸藻雲浮曷變曷淪陰長生  
詩青腰乖翼與我為仇入火不灼入水不濡繁  
曹植贈丁翼詩曲宴北城隅齊瑟揚東謳繁  
欽定情詩何以結相於金薄畫搔頭何晏景  
福殿賦編以絳疏丹綺離婁道藏歌唱讚願  
同舟令我心躊躇又朱風引鳳鳩何不實仙  
居陸士龍答兄詩爰造斯猷匪崇克扶  
琳大荒賦大道卷而未舒爰稽予之所求李陳  
季和釣魚賦上山而樵兮下而釣魚豈如他人李  
兮惟富貴之求蔡洪圍棋賦攄妙思奮元籌  
飾服色玩駢駒萬震南州異物志贊習水善  
遊出如輕鳧息夫躬絕命詞嗟若是兮欲何  
留撫神龍兮檻其須東哲補亡詩白華絳跌  
在咳之陬藉藉士子涅而不渝張載登城東

白菟樓詩門有連騎客翠帶腰吳鉤鼎食隨時  
進百和妙且殊陳琳詩沉淪眾庶間與世無  
有殊紆鬱懷傷結舒展有何由紫微王夫人  
詩元波振滄濤洪津鼓萬流雲間騁瓊輪何為  
塵中趨魯昭公童謠鸚鵡踏公在乾侯  
齊末光中童謠七九六十三廣莫無人餘鳥集  
傳舍頭令汝得寬休晉讀曲歌非歡獨慊慊  
農意亦區區雙燈俱時盡奈許兩無由神弦  
曲嬌女詩蹀躞越橋上河水東西流上有神仙  
下有西流魚焦仲卿妻菴菴黃昏後寂寂人  
定初我命絕今日魂去尸長留晉京口謠今  
年食麥教汝擗龍喉陸機吳趨行楚妃且  
勿嘆齊娥且莫謳四座竝清聽聽我歌吳趨  
柳宗元饒娥碑辭家世不儒神道莫酬韓愈  
為王弘中銘禁絕浮屠杭稻盈疇谿堂詩左  
詩右書此邦是休駑驥詩價微良易酬飢食  
一束芻李白翫月金陵城西孫楚酒樓半道  
逢吳姬捲簾出抑揄我憶君到此不知狂與羞

魚虞歌麻  
四韻通

古今通韻 卷之三



古魚麻同音爾雅華芩也古讀華爲敷後漢書以大姑爲大家詩騶虞東方朔傳作騶牙劉熙釋車曰車聲如居禮記鄭註瑕之言胡也月令地氣沮泄呂覽作且泄楚詞紛拏亦作紛拏孟子驅蛇龍而放之菹丁公著讀作放之嗟說文舒舍聲公羊傳齊陳乞弑其君舍左傳穀梁皆作茶音舒毛詩爾之安行亦不遑舍與爾之亟行遑脂爾車協荀子問嬖子奢註卽子都漢楊孟文石門頌斜谷作余谷卽語馬御禡上去聲皆然是義類音註往往脗合况三古以後其爲文

字之通押又多也今四韻之通歌少而麻多然

而總一通轉可按者有詩木瓜投我以木瓜報之以瓊琚有

女同車有女同車顏如舜華小雅圻父予王之瓜牙左傳

渾良夫綿綿生之瓜婁豬既定爾婁豬紫玉歌

北山張羅馮驩彈鋏歌食無魚出無後漢光武

語仕宦當作執金吾漢百官箴本在萌芽遠遊

精氣保而麤穢除柳子厚饒娥碑銘或以頌歌

### 諸詞

附載詩北門其虛其邪既亟只且信南山中

驪有魚田有廬疆場有瓜魯頌駟有駟有駟有

狐固亂流其鮮終兮湜又貪夫厥家左傳武

不可重用不恢于夏家獸臣司原敢告僕夫  
管子一則欲不汙民心易則行無邪老子財  
貨有餘是謂盜夸靈樞經審于虛實母犯其  
邪是得天之露遇歲之虛越王夫人歌始事  
君今去家終我命今君都審用法誅必辜備盜  
何居食今江湖淮南子審用法誅必辜備盜  
賊禁姦邪漢書晁錯傳憂勞百姓列侯就都  
親耕節用視民不奢班固十八侯銘入軍討  
敵預定天都佩雀雙印百里為家墨子治國  
若治一家使天下之民若使一夫荀子臯陶  
之狀色如削瓜闕天之狀面無見膚荀子臯陶  
左太華而右褒斜紆南山以為置反離騷云  
走乎彼蒼梧將折衷乎重華宋玉九辨右蒼  
龍之躍躍通飛廉之衙衙史記龜策傳日為  
德而辱于三足之鳥月為刑而見食于蝦蟇  
又黃金有疵白玉有瑕事有所疾亦有所徐  
自序維建遇讒爰及子奢尚既匡父子胥奔吳  
張衡西京賦夾蓬萊而駢羅下嶄巖以岳巔  
道藏歌九水罷三途但聞樂與歌黃庭經  
金鈴朱帶坐娑娑調血理命身不枯又臨絕

呼之亦復酥久久行之飛太霞天招朱唇皓  
齒嫖以媵只比德好閑習以都只上林賦藏  
苙蒹葭東墻彫胡揚雄徐州牧箴鎮于瑯琊  
田氏攸都豫州牧箴不慮不圖喪其瓜牙  
天元缺船跋車其害不遐易林鯉鮒鮪積  
福多魚又東山辭家處婦思夫急就章耿  
潘扈焦茂湖晏奇能邢麗奢王逸九思鸚雀  
列今誼譁鴈鶴鳴今聒余又求軒轅兮索重  
華握佩玖兮中脚踏步屏營兮行丘阿又嗟  
嗟兮悲夫散亂今紛拏漢齋房歌元氣之精  
回復此都蔓蔓日茂芝成靈華揚公回襍詩  
爾根深且固余宅淺且洿移植良無期歎息將  
何如

魚虞二韻通

歌麻二韻通

此二韻通與東冬支微魚虞不同畢竟是轉韻不

是通韻然從來皆曉其例

附載

道而莫差循繩墨而不頗嚴忌哀時命

積靈祀而方多賴修趾之洪媵傳元秋胡行

序奈何秋胡中道懷邪美此節婦又本枝別幹蕃

屏皇家勇若任城才若東阿張纘瓜賦納佳

種于畦晚應時運而剖牙揮萌散葉載葉負柯侯晉之瓜牙

和西京賦縱擢歌校鳴葭百卉舍葩雌雄相

芙蓉出淥波劉楨魯都賦刻畫綺紗盱風長

歌陸機感丘賦或侯服以崇奢或喪志于札

讓章華賦榮耀春華退如激波潘安仁河陽

詩託身依蓬蔚政成在民和西王母宴武帝

歌游月窟阿時招九雲遐夏侯湛茄賦北

閻兮鳴茄紛唱兮相和梁簡文帝馬詩輕薄

出三河日映織成鞞後漢趙嘉歌漢有逸人

姓趙名嘉有志無時命也如何謝靈運感時

賦閔交臂之匪賒指崦嵫于西阿謝靈運感時

覽詩迴睛盼曲阿一歲再三花程季明伏日

詩道無行車出入不相過謝叔源游西池

詩惠風蕩繁囿白雲屯曾阿景昊鳴禽集草木

多稽康秋胡行古人所懼豐屋蔀家人害其

上獸惡網羅顏延之秋胡行勤役從歸願反

古今通韻

卷之三

十一

十一

路遵山河昔辭秋未素今來歲載華陸機從

軍行崇山鬱嗟峨振跡涉流沙權歌行榜人

縱權歌飛繳入紫霞晉書五行志南風起吹

白沙遙望魯國何嗟峨宋鼓吹鏡歌三軍且

莫誼聽我奏鏡歌清鞞驚短簫朗鼓節鳴茄

陶潛挽歌賢達無柰何各以歸其家鮑照堂

上歌行結友曹與何賓朋好容華王粲從軍

行北戍長城阿振跡涉流沙採蓮童曲過採

芙蓉華齊聲採蓮歌烏夜啼蘆荻齊如麻痛

切當柰何韓愈詩送以紫玉珂正晝溺殿衙

白居易種桃歌一年核生芽今春漸無多

李賀十二月樂詞簾中樹影斜點綴池中荷

神弦別曲蜀江風澹水如羅雲衫淺汚紅脂花

皮日休惜義烏詩義烏實可嗟投之同一羅

韋應物效陶彭澤詩掇英汎濁醪日

入會田家盡醉茅欄下一生豈在多

魚語御虞虞過蕭篠嘯肴巧效豪皓

號歌寄箇麻馬馮尤有宥各三韻通

此亦不勝據者祇魚虞二部所記如詩羔裘

自我人居

居惟子

淮南子

恬然無思澹然無慮

左傳秦伯

伐晉之繇

千乘三去獲其雄狐

賈誼弔屈原

亦夫子之故也何必

懷此

漢廣陵厲王歌

奉天期兮不得須臾

楊雄

都也

解嘲

或釋褐而傳或

類

漢書李陵歌

徑萬里兮度沙幕

以奴與幕協幕字

從莫其偏傍在模部中原讀作暮此正魚虞之

三聲自宋韻祇列幕字于入藥而去暮不收遂

失協例然其蹤跡則何可不曉也

余與予本屬一音鄭康成註禮記謂予余古今通

字爾雅台吾余予皆作我解獨顏師古著刊謬

有謂詩詞予字皆作上聲引毛詩綢繆牖戶或

敢侮予楚詞帝子降兮北渚日眇眇兮愁予為

証不知此即三聲通轉處也如謂毛詩楚詞皆

是上聲則毛詩有彼交匪紆天子所予兩句一

合楚詞有命天關其開關兮排闥闔而望予名

豐隆使先導兮問大微之所居四句一合何嘗  
非平聲也况平聲作余解上聲作與解郭璞註  
甚明且爾雅接余亦作接予予亦寫余王逸疾  
世詞以靈女與聒余協求水神今靈女  
鳩鶴鳴今聒余余亦讀  
予上聲故禮部韻以予該余而增韻復添予字  
槩可見也若唐詩杜甫贈李八秘書觸目非論  
故新文尚  
起白居易和錢員外禁中君愛此時好  
回頭時謂予皆明押  
魚韻而妄據顏說者且謂唐韻魚部亦無予字  
何夢夢耶凡一字皆可三讀如此予字在小雅  
則不我助與胡寧忍予協則又作去  
讀矣他  
倣此

韓愈原毀晉之時有杜度若從陸韻則杜上聲度  
去聲不合甚矣退之于三聲故自明白且唐時  
近古尚識古音卽弁辯咎舅諸字從未曾上去  
一定如今本字書其在當時必有上讀俱上去  
讀俱去者觀柳子厚眎民詩惟房與杜實爲民  
路以杜押遇韻可驗也家稚黃作韻學通指極  
詬退之杜度爲不識韻且引晉有杜蕢劉昌宗  
讀杜作屠以爲杜止平上二音不知春秋傳屠  
蒯卽檀弓杜蕢原不止劉氏一讀且上可讀平  
卽可讀去此正三聲相通之左驗也張邇可嘗

曰不識杜度當知貨虎論語陽貨孟子作陽虎  
使以去上律之則孔孟二人當必有一人不識  
韻者至若度字則唐人未必不作上讀觀李商  
隱無愁果有愁曲東有青龍西白虎中含福星  
包世度元禎華之巫詩行道之人不得度豈是  
因巫假神祐何曾不與語麋韻互相押也

附載

定之方中升彼虛矣以望楚矣 角弓綽  
有餘裕交相為瘡 墓門 訊予不顧顛倒

思子 民之初生實覃實訏厥聲載路 易卦  
傳屯見而不失其居蒙襍而著 楚詞 乘白龜

今逐文魚與子游今河之渚 遠遊 奚久留此  
故居吾將從平喬以娛戲漱正陽而含朝露

九辨 老鵲廓而無處蹇淹留而躊躇 蔡中郎  
釋誨 下獲熏胥之辜高受城門之誅前車已覆

襲軌而驚 王逸 九思 鸛鶴鳴兮聒余欲銜鬻  
兮莫取 胡廣銘 仍世短祚得公之謨 魯都

賦 闡 迪 德 謨 撰 集 丘 素 宋 玉 招 魂 幸 而 得 脫  
其 外 曠 宇 些 赤 蠟 若 象 元 螽 若 壺 些 東 方 朔

七 諫 超 慌 忽 其 焉 如 願 離 群 而 遠 舉 耶 鄆 淳  
投 壺 賦 敬 不 可 久 禮 成 于 飲 乃 設 大 射 否 則 投

壺 黃 庭 經 扶 養 性 命 守 虛 無 恬 淡 無 為 何 思  
慮 又 羽 翼 以 成 正 扶 疎 長 生 久 視 乃 飛 去

參 同 契 竊 為 賢 者 談 何 敢 輕 為 書 寫 情 泄 天 符  
俛 仰 徹 思 慮 傅 毅 七 激 龍 驤 超 攄 莫 能 執 御

途 荀 卿 成 相 篇 正 直 惡 心 無 度 邪 枉 辟 回 失 道  
授 命 臨 事 而 懼 史 記 事 有 所 疾 亦 有 所 徐 物

有所 拘 亦 有 所 據 漢 敘 傳 農 不 出 貢 罪 不 收  
孥 宮 不 新 館 陵 不 崇 墓 陳 琳 賦 願 請 問 于 一

隅 赤 水 汨 以 涌 溲 昭 明 太 子 殿 賦 造 金 墀 于  
前 庶 日 散 志 于 琴 書 張 衡 思 元 賦 凍 雨 沛 其

洒 途 擾 應 龍 以 服 輅 東 京 賦 左 敷 場 谷 右 睨  
元 圃 眇 天 末 以 遠 期 規 萬 世 而 大 摹 又 所 推

必 亡 所 存 必 固 埽 項 軍 于 垓 下 繼 子 嬰 于 軼 塗  
古今通韻 卷之三

李嵩述志賦承景靈之冥符仰日月之照煦  
陸雲張二侯頌興言有謨王室之故郭璞  
邊貉獸櫟鳥贊皮厭妖蟲黑文朱味魏武短  
歌并稱夷吾賜與廟胙梁元帝驄馬曲白雪  
晝疑山黃雲宿埋樹連翩行役子終朝征馬驅  
劉孝威驄馬驅行翩翩驄馬驅橫行復斜趨  
先救遼城危後拂燕山霧沈約正陽堂宴勞  
凱旋詩推轂授神謨餘壯終能賈浩蕩金罍溢  
周流玉觴傳王昌齡鄭縣公館中贈馮六元  
二儒有輕王侯脫略當世舉本家藍溪下非為  
漁弋故元稹廟之神詩今耶古耶有耶無耶  
白居易續古詩何為腸中氣鬱鬱不得舒不  
舒良有由同心久離苦社牧題池州弄水亭  
幽抱吟九歌羈情思湘浦四時皆異狀終日為  
良遇

又

同上二十四韻通

小雅彼有旨酒又有嘉穀註詩者以無韻置之不

知此正三聲通轉之例肴與尤通酒者尤之轉也

白居易題座隅詩云伯夷古賢人魯山亦其徒時

哉無奈何俱化為餓殍沈存中筆談非之而王

伯厚野客叢書又謂唐韻虞部元收此字白未

嘗誤其所謂唐韻者正指切韻以宋時羣指切

韻為唐韻如趙叔向肯綮錄稱陸法言唐韻是

也今禮部韻原本無有而毛晃增之惟廣韻因

切韻舊本尚未刪去要是三聲字而誤入之者

今不復更刪者存舊跡也餘見東部

附載

詩小星維參與昴抱衾與幃清人左旋

野有死麕白茅包之吉士誘之無言不讐無德不報

有兔爰爰我生之初尚無造我生之後逢此百

皇矣其檉其楛其檠其柘維魴及鱖薄言觀者

就燥箕子歌禾黍油油今不與我好兮莊

子料虎頭編虎須幾不免虎口哉又其生也

波行其死也物化靜而與陰同德動而與陽同

可佐也誠可嘉也離騷後晦遁而有他傷靈

修之數化又申申其詈予終然歿乎羽之野

思靈保兮賢媵曾展詩兮會舞只韋孟在鄒詩

謝白日照只春氣奮發萬物遠只九辨專思

君兮不可化君不知兮可奈何欲有望候與喜相

既耆且陋穢我王朝易林欲有

扶淮南子縱志舒節以馳大區可以步而步

故以知要遮劉楨瓜賦豐細異形園方殊務

揚輝發藻九彩襍粦王延壽靈光殿賦窳窳

垂珠龍柄雕鏤西京賦衛尉入屯警夜巡晝

植鍛懸盾用戒不虞又取殊材于入都豈稽

度于往舊漢書敘三王傳僭欲失所牛禍告

妖抗其疏外國傳淫子褒女遂亡鄴鄙梁



叶娘

不謫其德傳稱 青驄白馬問君可憐六稱魏武帝短歌行一匡

此與虞部兵懲字同一御遇藥陌職回互中字

七虞

與模同用

稽康思親詩愁奈何兮悲思多情鬱結兮不可

化子夜歌光風動紈素美目揚雙蛾

樂詞梁長曲水流雙林與郎照古語一年數

赦善人喑啞韓愈房使君鄭夫人殯表道順

德嚴顯且裕宜壽而富今何謬未貞冬至前四

日寓殯墳此非其丘盧氏墓銘命不伴身茲

其柰何刻銘墓石以告觀者東方朔詩百犯

庸不科事在不可救元和聖德詩瀆鬼洪濛

岳祇嗟峨飢沃羶薈產祥降嘏柳宗元夢歸

賦偉仲尼之聖德兮謂九夷之可居惟道大而

無所入兮猶流游乎曠野白居易

效陶體詩經旬不出舍心安時亦過

青驄白馬問君可憐六稱魏武帝短歌行一匡

崩車迎取窈窕西曲娘稱天下不以兵車正而

古韻

見支魚二部

三聲

見支魚二部

無入十三部

見支部

丘鯁婁騶諸字雖尤部中字舊既收入則或去或

留絕無關係至補遺增韻又添懼取喻墓諸字

此係三聲通轉全非本韻一槩刪去

虞部稠疇諸字本讀綱在尤部中模部謨摹諸字

本讀摩在歌戈部中其偶協虞部者即魚虞八

部之通耳陸氏以吳音收入虞部唐人嘗非之

故李涪刊誤有曰書嘉謨嘉猷法言作嘉母嘉

歆詩載沉載浮法言作載沉載無以為大繆此  
 皆顯然唐韻中指名之字今謨字尚列模部而  
 浮字則凡宋韻中一槩刪去按浮字不特孫愐  
 唐韻所稱切韻即陸法言切韻者舊收之字即唐時官  
 韻皆有之如唐禮部試賦得沉珠于淵獨孤良  
 器試卷押珠字韻者皎潔澄泉水中有浮字折風  
璿成浪空涵影似浮深此正官韻當時所稱聲  
看星并入靜向月同無律者而明明有之雖其收入原不當然既遵聲  
 律妄附唐韻猶矛盾如此不知者尚謂廣韻即  
 唐韻何也按唐律浮無二字虞尤互收故白居易

易重修香山寺排律尤韻中有無字

關塞龍門口祇園鷲

嶺頭曾隨劫灰可驗今吳音浮原讀無歌戈韻

則皆讀魚模不止謨字如波讀逋讀蒲類皆

是浮屬通用字原可不補此獨宜補者以此是律韻凡律中可用字似須補入以存隋唐聲

律舊跡故也後倣此

俗以鬖髻之垂紒曰頭須初疑為蘇字按廣韻帶  
 字註曰頭帶即是物也或曰婦首垂巾皆曰帶  
 孝特一耳今越俗頭帶上亦加孝字

十虞

元俞切安也慮也又與娛同一日鷓鷓鷃水鳥虞虞

禺

猴屬又番愚愚也娛樂瀆水也隅國語防風氏隅隅也

古今通韻

卷之三

十八









者

**麤**

蒼梧切粗也大也

麤草履

**叶兵**

道藏歌解帶天星寢停駕高上

兵玉真起角節翊衛自相扶

**懲**

柳宗元佩韋賦卒易帥而

蒙辜首身離而不懲

兵懲字猶是御遇陌職之回互魚虞庚蒸卽御遇

陌職也第考柳子佩韋賦不止懲字

如固摧轅而失途又

求達而不能名崩陀而陷誅乃變羅而禍仍果黜志而乖圖肆隕越而就陵類此必以

遇職爲全部回互故此亦用全部耳然平上全

叶考古絕無或隔韻相協偶合回互未可知也

姑記此以俟知者

八齊

獨用

古韻

見支部

三聲

見支部

無入十三部

見支部

舉要謂八齊之犁與四支之犁俗稱不同遂致同

音同義之字士子拘限而不敢用實則同一耕

犁之犁哀黎之黎鸞黃之鸞豈可以二部各見

妄云音義有不同者其說良是但四支中鸞犁

諸字又分二紐與齊不同此不可解

沈佺期則天門赦改年詩齊韻中有幽鑰動園徃

句劉禹錫白太守行亦有我心如重徃句宋韻

錄陞字而刪狴字不可解

增韻霓字註云范蜀公鎮曾名試學士院其詩用  
彩霓字學士判爲失韻引沈約郊居賦雌霓連  
蜷作入聲讀爲據當時士子爲之憤懣司馬文  
正公光曰約賦但取聲律便美非霓不可讀平  
聲也此毛居正註此爲平入通押之証按梁史  
沈約製郊居賦成以示王筠讀至雌霓連蜷約  
撫掌曰僕嘗恐人呼爲霓音倪蓋以賦句爲駕雌  
霓之連蜷連五字平爲不諧叶故云原非謂霓  
祇讀臬不讀倪假不讀倪何必畏人平讀乎陸

氏原韻在當時雖不可考然廣韻藍本陸韻旣  
已竝載其字于齊霽屑三韻部中又六朝自約  
說後仍押平韻如庾信老子廟詩寥廓本乘霓  
張正見神仙篇閩苑隔虹蜺類皆在齊韻卽蜀  
公所用彩霓亦襲盧思道神仙篇懸旌耀彩霓  
句宋人無韻學每執一解便自聚訟卽在試士  
時尤時時辨論增損移易其于陸韻唐韻且不  
知相去何等而近之爲韻學者猶拘劾門部比  
較出入何不達也

十一  
齊徂奚切整也莊臍臍通作齊左齊蟲名齊  
古今通韻 卷之三 二四



怒麋鹿屬角向前每黎郎奚切黑也犁耕具又耕

也飯匙入林輒挂其角似蓬可為杖梨果名璿玻藜藜深

為留犁色黑藜故杖亦稱藜梨名璿玻藜藜深

色螽也瓢鵬名黃鳥鴛同蓋器與蠶為飲纒惡絮妻七

切婦萋貌草盛霏也淒又涼也悽痛心縷帛文西

先稽切栖鳥宿日栖不安貌又棲上又詩六月嘶馬嘶

方名切犀獸名角可飾器又瓜犀犀遲也又嘶內則鳥嘶

沙漸日犀詩齒如瓠犀犀遲也又嘶內則鳥嘶

也升氣濟疑擠排齋齋祖稽切持也送賚同濟升濟

日濟疑擠排齋齋祖稽切持也送賚同濟升濟

都西切宿低下隄塘也堤同砥訶根抵也磳黑

名又差名低也下隄塘也堤同砥訶根抵也磳黑

可染繒又人鞮鞮又銅鞮晉宮名狄岷名錕器血

名漢金日鞮鞮又銅鞮晉宮名狄岷名錕器血

也視也祗祗也短衣梯土稽切木階也又憑也鶉鶉

也視也祗祗也短衣梯土稽切木階也又憑也鶉鶉

瑩中刀號睨睨也睨也睨也睨也睨也睨也睨也睨也

之稱目睨也迎視啼鳴也噓同提提也提也提也提也

提提也提也提也提也提也提也提也提也提也提也

也視也祗祗也短衣梯土稽切木階也又憑也鶉鶉

也視也祗祗也短衣梯土稽切木階也又憑也鶉鶉

也視也祗祗也短衣梯土稽切木階也又憑也鶉鶉

也視也祗祗也短衣梯土稽切木階也又憑也鶉鶉

也視也祗祗也短衣梯土稽切木階也又憑也鶉鶉

也視也祗祗也短衣梯土稽切木階也又憑也鶉鶉

也視也祗祗也短衣梯土稽切木階也又憑也鶉鶉

也視也祗祗也短衣梯土稽切木階也又憑也鶉鶉

也視也祗祗也短衣梯土稽切木階也又憑也鶉鶉

也視也祗祗也短衣梯土稽切木階也又憑也鶉鶉

也視也祗祗也短衣梯土稽切木階也又憑也鶉鶉

也視也祗祗也短衣梯土稽切木階也又憑也鶉鶉

也視也祗祗也短衣梯土稽切木階也又憑也鶉鶉

也視也祗祗也短衣梯土稽切木階也又憑也鶉鶉

也視也祗祗也短衣梯土稽切木階也又憑也鶉鶉

也視也祗祗也短衣梯土稽切木階也又憑也鶉鶉

也視也祗祗也短衣梯土稽切木階也又憑也鶉鶉

也視也祗祗也短衣梯土稽切木階也又憑也鶉鶉

也視也祗祗也短衣梯土稽切木階也又憑也鶉鶉





孟郊喜符郎詩佳部中有渦字試擺蓬壺按宋韻俱

無此字

元禎店臥聞幕中諸公徵樂會飲戲呈三十韻詩

有怪字一省詎行怪亦宋韻所無有此卽三聲

字也然則長律亦三聲矣又元詩中有哇字投

皆禮韻所無者疒字先須遣

十三佳居皆切街四通鞣戶柴切鞋上睽也鮭魚名

佳美也崖上同山涯水哇犬鬪聲娃么佳切美

館娃宮一哇淫聲又吐也媯翁佳切綯綬衣也又

渦水盤貌蝸牛駟黃瓜呼媯切不正也闖門不正開

門而與之蛙鳥佳切鼃上注漢馬生渥牌薄鞋俗

以盾簿大桴麤鯉黑釵楚佳切婦又手相錯

鞞鞞如賦箭室也差又夫差吳王名葦連車柴土

切薪也又柴燔柴以祭天又夫差吳王名葦連車柴土

植貌又姓崇日崇亦作柴又夫差吳王名葦連車柴土

切孺規叔丑佳切以拳籠山佳切下飾上筵上

皆居佳切偕上同又階級也陛也亥根核上

五行志孕蕪木稽上潛潛潛水楷孔子冢颯疾喈鳥

也瘡之間蜡藏蟲名知天雨能預諧戶排切骸周

骨日齧樂和緒大丘皆切循徘徊行指摩擦懷戶

也安保也淮四瀆懷木槐木名似懷而葉瑰玫瑰火

古今通韻卷之三二

裏袖也襖藏也排同齋創皆切疥疥疥也豸土懷切儕儕儕也

等輩也類也排擠也併優也輶車箱也埋瘞也挨挨挨也

霾風雨也葬爾雅祭地乖古皆切痲瘡也挨挨挨也

乙皆切推呪兒言也咳賴懷切瞿瞿瞿也挨挨挨也

也擊也推也擬皆切也醜者也又仲也杜懷切也瞿瞿也

十灰與哈同用

古韻見支部

三聲見支部

無入十三部見支部

宋韻灰部無隗字唐詩有之李白詩昔日燕昭重

郭隗作平讀後毛晃增此字而廣韻無有然則

廣韻之異于唐韻何等矣又敦字毛詩王事敦

我與遺協諸韻亦無有惟舉要云禮韻續降有

之今續降亦不傳

禮韻刪哈接二紐接為平水所增哈則部名也宋

韻之矛盾如此

衰有等殺之義讀所皆切是正音其又收支部則

以支灰相通故也凡五方之音無他區別但遠

近一同者便是元音今人讀衰皆同邈讀佳皆

同嘉而宋韻偏以衰入支以佳合皆竟刪去灰

麻兩部此不通之極而過遵宋韻者反謂衰無  
魁音佳無嘉音是偶見畫宮而反以為是人無  
家又烏可也

按衰按亦唐習用字如賀知章還鄉偶書

鄉音無改髻毛

衰笑問客從何處來

劉夢得楊柳枝詞

淺黃輕綠映樓臺便被春風長請按

皆是也若哈則觸處皆見如杜甫秋日荆南書

懷

休為貧士嘆任受眾人哈

岑參使交河郡詩

漢代李將軍微功今可哈

高適酬裴員外

酬贈徒為爾長歌還自哈

孟郊石淙

顧我非時用靜

言真類見哈

李賀開愁歌莫受俗物相嗔嗟宋韻無嗟字即字

書亦不載嗔嗟一本作填嗟俱不可解

能字在灰韻讀台三能星名即三台也若作耐解

則去聲矣至于賢能之能則在蒸韻以能為彊

獸故借稱有才力者但古人用韻不拘義理每

遇才能字偏押灰韻如楚詞又重之以修能司

馬相如封禪頌敗敗睦睦君子之能類不一而

足故漢魏押音似于入灰者多而入蒸者少然

游仕百年還鄉一日范蠡日仕越終不可謂非

楚人也近之為韻學者第見能多押灰便謂蒸

部之能三古無有則虞書汝惟不矜天下莫與

汝爭能小雅有壬有林各奏爾能皆不足押矣

况能本熊字黃能即黃熊也故曰彊獸然則熊

在東韻能在蒸韻正東蒸同韻之字而不究本

來徒騁臆見亦何為耶

俗稱弊物曰胚鋪灰切以湯去雞鷺羽曰燧他灰

切呆坐而候人曰陴都灰切皆韻中字也陴有

重音如曰陴陴坐陴陴望類

十五 灰 呼恢切 餘燼也 陴 喧陴 陴 雷謂喧也 陴 也 其 瘠 病馬 恢

也 大之也 悝 又憂也 詼 譏戲也 魁 斗杓也 一曰 斗

不為魁 魁 檀弓 盃 盃器也 隈 鳥灰切 棍 門樞謂 煨 畜燼也 縷

五色絲飾也又 女容服綵縷 又 俛 愛也倚也列 傀 姑恢切 瑰 偉也 瑰 又瑰也

瑰赤石 次玉者 瓌 上 瓌 大者 回 胡枚切 轉也邪也 又 迴 同上

也 迴 徘徊 迴 上 迴 招搖 又 迴 洄 源洄 槐 木 癩 病 苟 香草

駟 馬 虬 腹 蛭 上 枚 卜 謀才切 枝曰條 枚 又 惜也 箇也

之 又 馬 鞭 名 左 傳 以 枚 數 闔 謂 以 馬 鞭 數 門 扇 之 梅

果 名 禮 視 容 梅 煤 集 屋 者 玫 瑰 莓 草 名 又 每 上 同 左

每 言 微 昧 也 莓 每 卽 莓 每 盛 也 祿 天子求子之祀 月 媒 合

二 姓 塵 晦 口 背 肉 也 一 曰 心 上 脈 上 鉤 子 母 環 也 酶

酒 本 曰 酶 卽 麵 餅 也 魁 桑 載 切 魁 貌 霍 垂 貌 韉 稱 韉 頭 也 今

鬼 魚 才 切 崔 桅 檣 隗 隗 高 也 鮓 似 鮎 磴 磨 鎚 都

古今通韻 卷之三 三一





隴也又一重為一孩絃束也咳山無者葦根核上孩

白蹄也肥亥數也十孩嬰孩才切咳又小兒笑貌體

身長也皚雪白貌霜數高陽氏才子名鬻數獸也台階

史記三台星名胎也婦孕部名蛤珠髻婦人鬻也又地名

能又奴來切三足驚也來郎才切至徠禮樂志天

徠山秣麥康也舍豺狸吠耕外萊藜也又田廢駉馬尺曰

涑水名并州峽山中犛尾者長藜上同莊子稱

鬚桑哉切髮也愚不也頰中鰓骨也顯領也衰殺

蓑蓑蓑藥猜倉哉切疑也偲強力哉將灰切始

災禍害也又災同哉同菑上同詩無栽也才昨來

也材木之任財貨也又與裁同荀子裁刺也制也纒

僅也暫也與裁同臤鼎圓而援奴回切擊也接同

黧丁來切黧大黑貌

叶酸隴頭流水歌西上隴坂羊腸焯詩采芭擘擘焯

方樂府古辭行胡從行古詞豔歌何嘗行飛來雙白

何方列國持何來行鵠乃從西北來十五五羅

酸與焯是泰卦隊質物月回互中字方與行則泰

怪隊陌錫職回互中字說見支韻叶部後

康熙甲子史館新刊古今通韻

卷之四

翰林院檢討

臣毛奇齡

撰本

十一真

與諄臻同用  
今附二十一殷

古韻

真文元  
寒刪先

三聲

真軫震文吻問元阮願  
寒早翰刪潛諫先銑霰

有入十七部

真文元寒刪先侵覃  
鹽咸又見東部

宋韻真與諄臻同用文與殷同用其又稱與欣同

用者以殷為宋廟諱故禮韻改殷為欣其實一

也但按唐詩則殷部中韻往往用入真部中而

文部不及嘗考唐五七律如杜甫贈王侍御詩

稍稍息李白對雪奉餞任城六父惜別空韋應

物送劉評事一醉且顏真卿送耿漳拾遺聯句

臨水最薛能寄吉給諫謬著千篇齊彥謙七夕

世間鳥鵲陸龜蒙奉和寄懷南陽潤卿惟種南

漫殷殷以至劉長卿從軍戴叔倫江干杜牧寄崔鈞

王建贈崔渾二曹長張籍寄李湖州白居易郡

齋旬假命宴李山甫秋馬異醉中贈李于諸詩

凡真殷相通隨舉而有而文之通殷者百中一

見則宋韻誤併又何待言特其誤又不始自平

水卽舊禮韻已然且其併用之例必就近相併

子母分合皆順次第今殷列文後則真殷之通

必隔文一部而後可與真部協想唐韻次第亦

必不如是者然則宋韻之荒唐卽此可見而猶

曰廣韻卽唐韻何也又真部銀紐與殷部垠紐

其字皆十九相同此亦併用之可驗者若廣韻

註文獨用殷亦獨用則既非唐韻然與禮韻又

不合尤不可解

唐詩韻滙以杜甫東山草堂詩高秋爽氣相鮮新

陸龜蒙和襲美懷潤卿博士飯煮青泥坊底芹

爲出韻皆由不曉文殷誤併故也後輯杜律者

有去東山草堂一律以為與李白鸚鵡洲詩正等總礙此韻耳

元禎代曲江老人百韻詩有瞽字暴卒已瞽李商隱

代辰會靜中出貽同志有斲字絳節何斲斲皆禮韻

所刪者

宋韻俱無震字增韻補入引漢書及衛恒字勢為

証漢書敘傳電擊雷震衛恒字勢鷹峙馬震此是三聲字原不必補

及讀唐宗答張說扈從雀鼠谷詩有此字背陝關山

險橫汾鼓吹震草依陽谷變花待北巖春則直是唐人律韻中字而

諸韻本刪震存振誤矣又畛字為真之上聲亦

三聲字而增韻補入今亦從之以唐律韻原有

此字如孫逖奉和李右相賞會昌林亭詩地勝林亭

好時清宴賞頻百泉縈草木萬井布郊畛類

唐律多複韻真韻尤甚崔峒贈元祕書第四句與

落句兩人字四句淮陰徒笑市中人許渾與鄭

秀才叔姪仝送楊秀才昆仲西歸第二句落句

亦兩人字二句異鄉仍送故鄉人世但知王維

七律有兩馬字暮雲空磧時驅馬而不知有此

然則唐律之不認真亦于此可見矣

禮部增韻註巡字下載禮部看詳一段謂連縣字



仁 **神** 食隣切靈也三神 **親** 愛也人切眷也又 **申**

失人切支名也 **娠** 妊也通 **身** 體 **紳** 革帶 **伸** 舒也又直 **申**

木自也 **呻** 吟也 **紳** 帶大 **賓** 必因切客 **鎮** 鐵名 **濱** 水厓 **儼** 導也 **彬**

備也 **斌** 上同 **函** 國名 **邠** 同 **放** 減也 **彪** 文虎 **玠** 名玉 **影** 日玉有光色

牛馬之 **鄰** 家為鄰 **麟** 牝曰麟 **鱗** 魚甲 **驎** 馬青 **磷** 兵死及

血為 **磷** 水名又 **磷** 鄰也 **磷** 同 **磷** 同 **磷** 犬健日 **磷** 貌視 **磷** 深峻 **珍**

又貴也 **津** 將新切 **陳** 階直銀切 **璣** 玉者 **璣** 昌真切 **塵** 揚土 **填** 久

又 **秦** 匠鄰切 **秦** 似 **秦** 而小 **秦** 一名蜻 **秦** 志也 **秦** 匹賓切 **秦** 張目

貌 **頻** 頻頻之 **頻** 頻頻之 **頻** 頻頻之 **頻** 頻頻之 **頻** 頻頻之 **頻** 頻頻之

貌 **闐** 爭 **填** 傷 **膾** 夾春 **紉** 泥 **蟻** 珠也 **輦** 眉 **曠** 莊子 **斷** 齒

張目 **銀** 語寅切 **琅** 石似 **頰** 笑 **瀕** 水厓 **嬪** 婦也 **輦** 眉 **曠** 莊子 **斷** 齒

肉 **銀** 語寅切 **琅** 石似 **頰** 笑 **瀕** 水厓 **嬪** 婦也 **輦** 眉 **曠** 莊子 **斷** 齒

向 **銀** 語寅切 **琅** 石似 **頰** 笑 **瀕** 水厓 **嬪** 婦也 **輦** 眉 **曠** 莊子 **斷** 齒

也 **銀** 語寅切 **琅** 石似 **頰** 笑 **瀕** 水厓 **嬪** 婦也 **輦** 眉 **曠** 莊子 **斷** 齒

也 **銀** 語寅切 **琅** 石似 **頰** 笑 **瀕** 水厓 **嬪** 婦也 **輦** 眉 **曠** 莊子 **斷** 齒

也 **銀** 語寅切 **琅** 石似 **頰** 笑 **瀕** 水厓 **嬪** 婦也 **輦** 眉 **曠** 莊子 **斷** 齒

也 **銀** 語寅切 **琅** 石似 **頰** 笑 **瀕** 水厓 **嬪** 婦也 **輦** 眉 **曠** 莊子 **斷** 齒

也 **銀** 語寅切 **琅** 石似 **頰** 笑 **瀕** 水厓 **嬪** 婦也 **輦** 眉 **曠** 莊子 **斷** 齒

也 **銀** 語寅切 **琅** 石似 **頰** 笑 **瀕** 水厓 **嬪** 婦也 **輦** 眉 **曠** 莊子 **斷** 齒

也 **銀** 語寅切 **琅** 石似 **頰** 笑 **瀕** 水厓 **嬪** 婦也 **輦** 眉 **曠** 莊子 **斷** 齒







曉真通庚青寒剛先通單鹽咸以旁通爲正通

而他皆不曉且其所引據全未的確如屈原九

歌幽蘭兮青青  
綠葉兮紫莖班固東都賦薦三犧效五牲  
禮神祇懷百靈數

處仍是庚青之白通與真文何涉至寒剛先之

通單鹽咸則欲實引一語亦不得矣若六韻通

轉明明可考如毛詩崧高首章維嶽降神真韻  
惟周之翰寒韻

四國于蕃元韻  
四方于宣先韻古詞雁門太守行洛陽令王君  
文韻廣漢蜀

民真韻歷世衣冠寒韻同罪  
對門元韻捕輕薄少年先韻類其可引據者不

下千百卽古文音義亦多六韻相通蹤跡如禮

記圈豚註豚之言若有所循又終始相巡註讀

相宣樂記敦和註讀純和莊子悅夫啍啍之意

猶諄諄也淮南子彤子連護連讀如麟劉向編

荀卿子以漢宣名詢改荀爲孫春秋世子商臣

弒其君髡左氏傳作君頽禮大路鞶纓一作樊

纓後周書以徒瞞爲土門漢碑以班爛爲班連

九方煙卽九方歎也身毒國卽世稱天竺國者

况真先二音尤多通字如白虎通曰天者身也

周官禋祀註禋之爲言烟也說文闐以真得聲

鄭氏詩註云古者填塵同音凡先韻字義皆入

真韻故禮統云天之爲言神言陳言珍而顏師

古急就章註云古者田陳聲近故陳後爲田則是註解轉音無一非相通蹤跡而自宋迄今極尚考索凡經史讀例往往刻覈而獨于韻義茫然不曉此何故也

嘗集益都

大學士馮太傅溥也近代相公皆以縣爲字

門下與坐客論

詩客有疑杜甫石壕吏詩失韻者

暮投石壕村有吏夜捉人

老翁踰墻走老婦出門看

一謂起四句原可無韻引毛詩南

有喬木爲証一謂不然看字是守字之誤村與人協走與守協是轆轤押法坐客嘆伏殊不知村人看三韻正真元寒刪之通今人不識韻遂

致妄改古人詩而莫之敢辨韻學之遭厄如此綸之讀關正大韻相通蹤跡楊慎不解通韻改綸巾作細巾且曰綸自綸細自細豈可混用考字書竝無細字卽載籍亦竝不一見徒以綸在真韻斷不應與刪韻之關音相近遂僞造一刪紐偏傍之字以欺世夫祇不識韻而改文造字千態萬狀其禍烈一至于此猶曰韻學祇細故則不知之矣

六韻竝見者有董逃行吾欲上謁從高山刪也遙望五嶽端寒也黃金爲闕瑠璘真也但見芝草

落葉紛紛文也敕教凡吏受言元也服此藥可  
得神仙先也有高彪清誠詩天長而地久人生  
則不然先也美色伐我命利欲亂我真真也神  
明無聊賴愁毒於衆煩元也中年棄我逝忽若  
風過山剛也恍惚中有物希微無形端寒也有  
焦仲卿妻媒人去數日尋遣丞請還剛也說有  
蘭家子承藉有宦官寒也云是第五郎嬌逸未  
有婚元也直說太守家有此令郎君文也處分  
適兄意那得自任專先也登即相許和便可作  
婚姻真也有韓愈剝啄行有客至門元也客去

而嗔真也叢書於間剛也其墉甚完寒也汝無  
復云文也來不有年先也

**附載**

乘彼坳垣以望復關涕泗漣漣

後艱

鴛鴦在壘公尸來止熏熏旨酒欣欣無有

古文核實可觀

又亡失若神歸平坤元承天

布宜莫知其端後為主君

楊雄卦泉賦忽塊

北而亡垠壁馬犀之隣瑞垂炎景之所所浮蠖

蠖而撤天前燦闕而後應門

魏文帝燕歌行

別日何易會日難鬱陶思君未敢言寄書浮雲

往不還耿耿伏枕不能眠

當墻欲高行東登

首陽山嗟哉夷叔仲尼稱賢日月不居誰得久

存班固東都賦雨師泛灑風伯清塵千乘雷

起萬騎紛紜羽旄掃霓旌旗拂天吐爛生風欲

野歎山琴曲拘幽操殷道溷溷浸濁煩兮朱

紫相合不別分兮炎炎之虐使我愆兮邁我四

馬誼問君何能爾心遠地自偏采菊東籬下悠然望南山張協雜詩述職投邊城羈束戎旅然望南山謝靈運順東西門行問九傷牛山間下車如昨日望舒四五圓借問此何時蝴蝶飛南園曹植怨詩為臣良獨難金滕功不刊二宿心載違徒昔言競落運務頽年招命游好相追牽曹植怨詩為臣良獨難金滕功不刊二日忽然歸西山圓景光未滿眾星燦以繁文昌鬱雲興迎風高中天王仲宣詩既有令德才技廣宣強記洽聞幽讚微言翕然鳳舉遂竄荆蠻送應氏詩遙望洛陽山宮室盡燒焚荆棘上參天氣結不能言嗟篇居世何獨然風夜無休閑忽亡而復存誰知吾苦艱盧諶覽古詩天下無不傳厥價徒空言伏軾竟入關二主尅交歡稽康贈秀才詩息徒蘭圃秣馬華山流磻平原垂綸長川郢人逝矣誰與盡言秋胡行好勝者殘獨有無愆忠信可久安宋鏡歌上陵者篇王公第通衢端高薨華屋列朱軒生必死亦何然取樂今日展情歡傳元淮漢行沛公幾不還亞父見此權高祖變龍顏臨

急吐奇言功業信不原董逃行歷九秋篇上遊飛閣雲間穆若鴛鳳雙燕幸保蘭房自安娛心樂意難原折楊柳詞悠悠安可原于今竟不還愚夫好妄傳聖道我所觀古善哉行經歷名山芝草翻翻仙人王喬奉藥一丸自惜袖短內手知寒慚無靈輒以報趙宣陸機挽歌元廬竄其間臥觀天井懸大暮安可晨鞠歌行時希值年夙愆循已雖易人知難嗟千載豈虛言邈矣遠念情愴然吊魏武文夫何往而不臻擠為宇于九天實大命之所艱魏武陌上桑濟天漢至崑崙見西王母謁東君交赤松及美門受要祕道愛精神食芝英飲醴泉拄杖桂枝佩秋蘭荀昶長安有狹斜行暮宿井陘間車馬不得旋崎嶇交一言豫章行古辭乃在豫章山下根通黃泉山客持斧斤鋸墨齊兩端古詞豔歌何嘗行氣結不能言遠道還歸難開門下重關亡者會黃泉顏延年北使洛詩塗出梁父郊道由周鄭問前登陽城路日夕望三川隱憫徒御悲威迤良馬煩楊方雜詩仰過九層山秋草生兩邊白花如散銀絳葩象古今通韻 卷之四 十一

赤雲 劉琨扶風歌 莫宿丹水山 右手揮顏淵  
俯仰御飛軒 淚下如流泉 季賀巫山高 瑤姬  
一去一千年 丁香筇竹啼老猿 古祠近月蟾桂  
寒椒花 墜紅濕雲間 瑤華樂 江澄海靜神  
顏施紅點翠 照虞泉 張蓋如輪 蠹如雲屯 瓊鐘  
瑤席甘露文 白居易歸朝書寄元入退就廊  
下 食人臥馬 歇鞍起坐心浩然 牆上終南山 難  
為動者言 元稹觀早朝詩 尚聽清漏傳司閣  
啟晨關 雲路相追攀 韓愈孟東野失子詩 問  
天主 下人厚薄 胡不均 天日天地人 由來不相  
關 王維祠漁山神女歌 來不言 兮意不傳 作  
暮雨 兮愁空山 倏雲收 兮雨歇 山青青 兮水潺潺  
溪迎 南風 還又欲 休山樊 柳宗元懲咎賦 湖  
湘流 之 法 云 舟 摧 抑 而 迴 遵 聽 嗷 嗷 之 哀 猿 沸  
洲 渚 以 連 山 東 洶 洶 之 崩 湍 行 路 難 虞 衡 斧  
斤 羅 干 山 工 命 採 斫 杙 與 椽 百 牛 連 鞅 摧 雙 轆  
突兀 崿 豁 空 崑 巒 僧 子 蘭 飲 馬 長 城 窟 行 豈  
不是 流泉 終不成 潺湲 洗盡 骨上 土不洗 骨中  
冤骨 若不 流水 四海 有還魂 皮日休哀隴氏

詩我戍亦不閒 直到金堂前  
彼舌不自言 奉此翫好端

真文元寒  
剛五韻通

附載 詩何人斯 其心孔艱 不入我門 維暴之云  
北門終宴 且貧莫知 我艱 做筍其魚

古詩 四座且莫誼 願聽歌 一宿于于 飲餞于言  
載馳出宿 于于 飲餞 于言 銅鑪器 崔

鬼象南山 天問 何所夏寒 何獸能言 又舜  
閔在家 父何以 鯀堯不姚 告二女 何親 九辨

願託志于 素餐 汨莽莽 而無垠 九章 孤子吟  
而 故 淚 兮 放 子 出 而 不 還 孰 能 思 而 不 隱 兮 昭

彭咸之所聞 王褒 九懷 河伯 兮 開門 迎予 兮  
歡欣 顧念 兮 舊都 懷恨 兮 艱難 張協 七命 布

飛羅 張修 毘陵 黃岑 挂青 巒畫 長隄 以為 限帶  
流谿 以為 關 班固 東都 賦 受四 國之 圖籍 膺

萬方 之 貢 珍 內 撫 九 夏 外 綏 百 蠻 相 如 封 禪  
頌 不 必 諄 諄 論 以 封 巒 魏 伯 陽 參 同 契 依 託

丘山 與鬼 為隣 楊雄 甘泉 賦 懿懿 芬芬 燦訛  
碩麟 儼暗 藹兮 降清 壇瑞 穰穰 兮 安如山 崔

古今通韻 卷之四

瑗寶大將軍鼎銘禹鏤其鼎商刻其盤紀功申  
 戒貽則後人陸機文賦眇衆慮而爲言挫萬  
 物于筆端秋胡行吉凶紛籍休咎之源人鮮  
 知命命未易觀生亦何惜功名所勤日出東  
 南隅行婉媚巧笑言粲粲綺與純濯足洛水瀾  
 惠心清且閒曹植襍詩遙望周千里朝夕見  
 平原烈士多悲心小人媮自閒崔亭伯大理  
 箴昔在仲尼哀矜辜人子罕禮刑衛人釋艱  
 張絃枕箴惟淑惟珍式彼弁冠馬融廣成頌  
 宿麒麟于西園受王母之白環高義方詩枉  
 道依合復無所觀先公高節越可末遵曹大  
 家東征賦聊遊日而遨魂遭輩洛之多艱王  
 粲七哀詩何能兩相完不忍聽此言楊公回  
 襍詩愁有數千端哀涕應苦言但見飛鳥還夕  
 宿自作群傳元董逃行歷九秋篇坐成醉兮  
 沾歡引罇促席臨軒進爵獻壽翩翻願愛不遺  
 若山柳宗元閱生賦望九疑之垠垠蒼梧鬱  
 其蜚雲世莫得其偽真矧吾生之藐艱戎昱  
 苦哉行漢月割妾心胡風凋妾顏去去斷絕魂  
 叫天天不聞李賀馬詩忽憶周天子驅車上

玉山鳴騶辭鳳苑赤驥取承恩白居易  
 歸朝寄元八難爲動者言早晚作郎官

真文元  
三韻通

附載詩生民厥初生民時惟姜嫄甘泉賦選  
巫咸兮叫帝閭開大庭兮延群神三畧

軍讖侵侮下民國內譁誼史記敘傳蘭咎屈  
 原楚并于秦更語刺繡紋不如倚市門漢

高彪詩即戎忘身尚其桓桓晉獻公時童謠  
 龍尾伏辰鷄之奔奔天策焯焯火中成軍荀

鄰崔瑗七依命夷羿作虞人騁韓盧以逐奔  
 薛瑩詩父子兄弟累世蒙恩死惟結草生誓

殺身雖則灰隕無報萬分楊雄元后誅夏撫  
 鄠杜冬恤涇樊緩宥耆幼不拘婦人班固西

都賦疆場綺紛原隰龍鱗班昭東征賦忘日  
 夕而將昏察農野之居民漢上郡歌大馮君

小馮君兄弟繼踵相因循蔡中郎碑俾用二  
 蕃未遺令勳桓君山仙賦呼則出故翁則納

新天矯輕引積氣關元陳琳大暑賦祗累熱

古今通韻

卷之四

一三

而增煩將損性而傷神馬季長東巡頌圭璋  
 峩峩儀牲潔純鬱鬯宗葵明水元樽道藏歌  
 黃庭戊巳無流源徹通五藏十二綸陸士龍  
 夏府君誄鸞驥憑軒捉髮躬勤吳大帝誄克  
 聖克仁克配乾坤黃庭經赤帝黃老與我魂  
 三真扶胥共房津王粲從軍行朝發鄴都橋  
 暮濟白馬津道遙河隄上左右望我軍傅元  
 放歌行曠野何蕭條顧望無生人但見狐狸跡傳元  
 虎豹自成羣豫章行苦相篇長大逃深屋藏  
 頭羞見人無淚適他鄉忽如雨絕雲鄭曼季  
 贈陸雲詩徘徊翻命侶鳴群謝靈運述祖  
 德詩兼抱濟物性而不纓垢氛段生留魏國展韓  
 季救魯人劉楨贈五官中郎將詩追問何時  
 會要我以陽春望慕結不解貽爾新詩文韓  
 愈王弘中墓銘有事其末而忘其源切近昧陋韓  
 道由是漚孟東野失子詩東野夜得夢有夫  
 玄衣巾闖然入其室三申天上言李賀神弦  
 曲西山日沒東山昏旋風吹馬馬踏雲花裙絳李賀神弦  
 縹步秋塵皮日休諠虛器詩戎心安足云却  
 得呼韓臣柳宗元祭從兄詩吾姓嬋媿由古

而蕃聯事尚  
書才有八人

真先二韻

真先二韻竟若一韻較之文元寒剛之通且加十  
 倍第其音則兩韻俱收宋儒各自是其說必謂  
 真皆讀先皆讀真則拘墟矣今舉其可據者

詩叔于田叔于田卷雷義傳中語膠漆自謂堅

武王盤銘與其溺于淵漢童謠讒口害善人老

子治大國如烹小鮮趙元叔刺世疾邪賦絕路

險而靡緣又魏文帝思親賦悲仄阼之綿綿皇

甫謚釋勸忘青紫之班隣參同契必得長生強

古今通韻

卷之四

道者重類  
加意焉

附載詩何人斯不見其身不畏于天  
莊子易妬象

文子上求楫而下致船上言若絲下言若綸  
劉向列女贊齊女徐吾會績獨貧夜託明燭

季吾絕焉班固西都賦  
越營厲天東都賦  
不珍捐金于山沉珠于淵  
又攻有橫而當天

討有逆而順民屈原九歌  
思兮愁人馬融廣成頌  
關槃虞之佃昏不聞

雷霆之震易林邪徑賊田惡政傷民  
班叔

皮北征賦飲予馬于汨泉衣掩賜而蒙塵  
晉

樂章天命篇羣凶受誅  
百祿咸來臻黃華應

福始王陵為禍先李尤東觀銘  
房闈內布疏

綺外陳是謂東觀書籍林泉  
陽德殿賦稽古

作先抗德以遵陳琳車渠椀賦  
王爵不揮欽

厥珍兮豈如陶梓為用便兮  
馬腦勒賦遭時

顯價冠世珍兮君子窮達亦時然兮崔亭伯  
襪銘長履景福至于億年皇靈既祐社祿來臻

陸機吊蔡中郎文豈一簣之所埋智必愚而後  
賢大暮賦  
墓草兮根陳飛鳥兮翩翩羽扇

賦夫創始者恒樸而飭終者必妍是故烹飪起  
于熟石玉輅基於椎輪  
挽歌我行無歸年今

託萬鬼隣陸丞相誄  
天嘏之純旋幾授銓

陸雲贈奚世都詩芳餌可捐萬物自賓  
贈顧

尚書詩餘光難延哀以紹欣  
又靡曠不遵靡

妙不妍大將軍讌會詩  
絕輝照淵福曜來臻

鄭曼季蘭林詩匪詩不宣斯恩斯勤  
道藏歌肆觀

卿妻于萬不復全勿復怨鬼神  
道藏歌肆觀

善因緣皆是聖皇臣馬融東巡頌  
越翼良辰

烈火燔然劉孟陽碑銘  
有父子然後有君臣

理財正詞束帛斐斐  
邯鄲淳受命述昧旦

俾俊臣董此不虔晉天地郊明堂  
高彪詩乃

皇百福是臻魏魏祖考克配  
彼天漢成帝歌

謠邪徑敗良田讒口亂善人  
桂樹花不實黃雀

古今通韻

卷之四

十五



正而不譎詞賦依因經傳所過西來所傳  
珠懊儂歌絲布澁難縫令儂十指穿黃牛細犢  
車遊戲出孟津聖主曲詞廣德齊七政敷教  
騰三辰聖皇應福始昌德洞祐先楊方合歡  
詩陽燧下炎烟心同自相親柳宗元閔生賦  
秦代德之元醇竊有繼乎古先祭從兄文涉  
月彌旬晝凌風烟韓愈雜詩指摘相告語雖  
還今誰憐翩然下大荒披髮騎麒麟孟東野  
失子詩吾繫星與辰星辰踏且顛李白江夏  
寄漢陽輔錄事報國有壯心龍顏不回春西飛  
精衛鳥東海何由填

文元先  
三韻通

附載

楚茨式禮莫愆徂賚孝孫九歌旌蔽日  
今此敵若雲矢交墜兮士爭先遠游無為  
之先此德之門崔亭伯七依柳下忽而更婚  
楊雄失其太園曹植名都篇美酒斗十于魚  
驚炙熊蹯豫章行管蔡則流言季札慕其賢  
三畧無位而尊葛藟相連箕山歌高山肅

古今通韻

卷之四

十六

今相錯連居此之處傲堯君孫楚雪賦交錯  
續紛普潤中田急就章盜賊繫囚榜笞臂朋  
黨謀敗相引牽又菰荻起居課後先斬伐材  
木傷株根稽康琴賦更唱迭奏聲若自然流  
楚窈窕胡過樓煩劉公幹贈徐幹詩誰謂相  
延經林胡過樓煩劉公幹贈徐幹詩誰謂相  
去遠隔此西掖垣拘限清切禁中情無由宣  
左思賜妹詩才麗漢班明朗楚樊默識若記下  
筆成篇張衡西京賦建戲車樹修旃俵僮逞  
材上下翻翻條上樹表牽壞紫羅裙參同契還  
何翩翩攀條始分陽升而前晉江左宗廟歌  
歸本根晝夜始分陽升而前晉江左宗廟歌  
齋齋心化日用不言易而有親簡而可傳黃  
淡思歌辭心中不能言復作車輪旋與郎相知  
時但恐傍人聞謝靈運詩桂宮耀北泉朝日  
照閨軒懷蘭秀瑤璠淑德春景暄李尤席銘  
世無過賢何必羊豚馬融廣成頌前後有屯  
戊巳為堅左貴嬪楊后誅克昌克繁育聖育  
賢桓君山仙賦隨天轉旋壽極乾坤趙元  
叔窮鳥賦天平祚賢子孫孫又猶識密恩

外用告天靈寶經切切長存與天齊年黃庭經腦髮相扶亦俱鮮九色錦衣綠華裙高

庭詩呂尚七十氣冠三軍詩人作歌如鷹如鸛

能志蔡洪基賦白質朱文方而不圓魏文帝誅

不存列女頌宣王悟焉為中典君潘尼贈

陸士衡詩今子徂東何以贈旃寸晷惟寶豈無

璵璠韓愈胡許事墓銘宜斯人肖後昆五十

七不足年白樂天中隱詩大隱住朝市小隱

入丘樊不如作中隱隨月有俸錢李白長歌

行桃李得日開容華照當年

東風動百物草木盡欲言

真軫震文物問元阮願寒旱

翰刪潛諫先銑霰各三韻通

三聲 增韻增信字于辛紐內引漢武賦申以班固賦無

實其 孰信 答賓戲匪言詞張良敘傳越致謂彭越韓

信也又金日磾傳忠信韓愈衛元之墓誌銘君惟

篤所 以為信俱讀新入真韻為証不知此正三

聲也毛晃不識三聲因以三聲相通字溷亂攬

入然則三聲之妙即一信字而歷歷可據如此

附載詩桑柔具禍以熸國步斯頻鴟鴞恩斯

訟不親也屈原九章願遙起而橫奔今質民

尤以自鎮結微情以陳詞今矯以遺夫美人

太元陽引而進物出漆漆又東案軻圭薛陳

急就章變闕殺傷捕伍隣亭長游徼共襍診

倫王濬平吳詩馬怠其銜車曳其輪飛龍既

駕天命有晉陸機歎逝賦彌年時其詎幾夫

何往而不殘或宜邈而既盡或廖廓而僅半

挽歌昔為七尺軀今為灰與塵金玉素所佩鴻

毛今不振張衡思元賦患眾偽之冒真啟金

滕而

乃信

又同韻通

附載

詩甫田婉兮變兮總角卯兮小弁尚或

先之尚或瑾之天雅旃旒有翩靡國不

易之為書也不可遠其為道也戰國策傷

而殫悶旄不知人三略同位相訕是謂亂源

衍矣讒人般矣九章鸞鳥鳳皇日以遠今燕

雀烏鵲巢堂壇兮又茲歷情以陳詞今蓀佯

漢書敘傳包漢舉信足食成軍蔡邕揚司空

述行賦肆威施以東運懷少弭之有欣張衡

西京賦轉相遷延郭璞

賦有宛之龍來游郊甸應節合義象德效仁班固西都賦崇

甘泉賦目瞑眴而無見指東西之漫漫郭璞

臺閒館紫宮是環東都賦吐爛生風欲野歎

山日月為之奪明山川為之搖震南宮侯讚

為歡自獻萬世不刊列女贊惑亂晉獻毒酒

徐偉長齊都賦壯氣無倫追遠逐傅武

仲洛都賦岳瀆為之簸蕩穹蒼為之動運武臣

將校按部勒屯馬融廣成頌子野聽聳離朱

目眩隸首策亂陳子籌昏楊修節遊賦目周

意倦載笑載言司馬相如吊二世賦注平臯

之餘行覽竹林之榛榛丁廙厲志賦憎干駟

古今通韻

卷之四

十八

十八

靈光殿賦馳道周環高樓飛觀軒楹曼延文帝上留田行祿命懸在蒼天今爾嘆息將欲魏  
 誰怨宋饒歌上陵者篇生必死亦何怨取樂今日展情歡  
 今日展情歡劉越石答盧湛詩綠葉繁縟柔  
 條修罕朝採爾實夕埒爾竿韓愈剝啄行欲不出納以清其源空堂幽幽有桔有莞  
 蒙別離曲丈夫非無淚不洒離別間蝮蛇一盤  
 手壯士疾解腕儲光義從軍行行奪小渭川  
 來朝明光殿東平不足先夢出鳳林間

有入十七部真文元寒刪先侵

此第四部第五部通轉一例如抑詩其在于今典

易林瀆貨無厭鵲冠子中流失船黃庭上有魂

關元左為少陽右太陰又三關司馬相如長

門賦舉帷幄之澹澹芳酷烈之間閭閻班固詠

史詩長安何紛紛詒葬霍將軍宋休成樂歌單

凝宸金輅懷音漢安世房中歌我定歷數人告其心梁

簡文詩可憶復易尋當墻欲高行衆口可以燦

慈母不親梁鴻適吳詩疾吾俗兮作讒李邦直超然

臺賦忽驅馳以北南焦仲卿妻朝成繡被裙道

藏歌策駕雲中漢轡垂扶桑林卞和獻玉操悠

沂水經荆山精氣鬱洽谷巖巖李尤函谷關賦上羅三關下列

玉帛俵百蠻之貢琛阮瑀怨詩雖稱百齡壽孰能應此身

陸雲詩我之懷矣在彼北林何有韓退之

子產頌在周之典養老乞言南卓答故人嘲黔

南太守南郡在雲間聞李白出妓金陵子呈盧

六小妓金陵歌楚聲家僮丹砂學鳳鳴我亦為君飲清酒君心不肯向人心

韓退之作墓銘有云王屋謹廉而神不福其謙嗚

呼天與人苟無傷其穴與墳以謙廉與人墳協

此正十七部通法而昧者謂廉謙一協人墳一

協謬矣唐人惟退之善用古韻然亦唐韻故自

如此宋人始盡失之耳

叶旂詩夜如何其夜疾詩甫田祗自塵輝張衡西都

輝璠珉揮王粲詩送者盈水西左延年從軍行二子

暉漢安平相孫根碑皇矣府君舍暉德厚純抑抑珪質光容有暉

殷韻从斤字原與微韻从斤字相通故說文云旂

斤聲徐鍇繫傳曰斤祈近似聲韻所以言傍紐

也詩小雅采菽與魯頌泮水俱有言采其芹言

觀其旂語而左傳下陽之占亦以旂與辰協龍尾

漢良受書于邳沂沂垠也猶邳岸也即尚書壹

戎衣而有天下鄭註衣讀如殷齊人言衣聲如

也所以隱形也則微之叶真亦字音固然前人

謂轉注之學必先諧聲正謂是耳

古今通韻

卷之四

旂疾揮暉西諸字皆支微齊三韻中字疾讀支亦  
讀岐支部原有之則諸字之叶總是寘未霽與  
質部回互之例卽有謂疾亦收上齊韻中則回  
互三聲亦無不可宋人不識回互韻有疑疾當  
作痕與真韻中瘖字同用此劉夔之說而近好  
事者竟載入詩旁註中是以不識韻之故而竟  
改古經盲入毀色大無理矣凡事皆有類以類  
觀之而其義自見人不解回互韻則試觀此部  
所叶何以暉揮旂西皆一類字乎則又何疑于  
疾之不卽同于旂西與暉揮乎

真文先古旣不分則所叶亦不異此在當日必有  
一定成文今不可考矣茲按文部所叶祇衣沂  
諸字先部所叶祇饑西諸字與是部叶暉揮疾  
旂正同

十二文

與殷同用  
今作獨用

古韻

見真部

三聲

見真部

有入十七部

見東真二部

韓退之贈劍客李園聯句有蝮字

山磨電熒熒禮  
水淬龍蝮蝮

韻刪去卽增韻平水韻俱不補入

二十文 无云切文章也華也又法刻文 紋 織文也凡錦

皆曰 聞 耳也 汶 結唾也 蚊 齧人也 蠶 上同 蚤 上同 閱 地名 閔 地也 又

雲 于羣切山 沔 水轉 妘 融之也 祝 紘 物數也 芸 芸

物多貌又芸草可辟蠹又 耘 穢也 苗 云 言也 語 辭也 又

與耘同孟子芸人之田 藝 菜名 簞 竹名 員 物數也 績 持網

煩 光也 漢郊祀 標 木名 藝 菜名 簞 竹名 員 物數也 績 持網

鄭 漢南之國 盪 於君切氤氳氣 粉 符雲切榆 氛 祥氣

起 蠃 龍 醞 香 輻 輶 輻 外 緼 也 紛 白 粉 切 愉 氛 也 又

氛 稜 鵲 尾 三 日 六 足 獷 豕 之 牙 犢 菜 木 蚡 鼠 田 中

盼 大 首 頰 衆 貌 又 焚 火 灼 賁 大 也 通 贛 馬 銜 外 鐵 一

以 朱 纒 鑣 贗 泉 實 賁 上 同 又 雜 香 草 也 墳 墓 也 土 墳 贗

土 中 怪 羊 又 焚 屋 棟 又 鼓 大 汾 水 出 太 瀆 水 涯 分

羊 大 首 者 也 又 一 黍 之 廣 爲 一 分 饋 飯 餽 上 同 羣 也 聚 也 切 隊 裙

也 又 一 黍 之 廣 爲 一 分 饋 飯 餽 上 同 羣 也 聚 也 切 隊 裙

下 裳 帶 親 身 衣 也 君 羣 居 熏 許 氤 切 蒸 也 又 薰 草

似 藤 臙 羊 臙 也 羊 曰 焄 香 氣 勳 王 功 助 上 同 曛 日 醺 醉 葷

辛 臭 纁 淺 絳 色 三 染 爲 纁 又 君 舉 分 切 尊 也 箬 竹

蒜 屬 纁 玄 纁 天 地 之 正 色 君 長 民 之 通 稱 箬 竹

若 菜 也 皸 凍 裂 也 漢 書 軍 麋 麋 也 麋 同 軍 二 千 五 百 人

芬 敷 君 切 草 初 死 毛 紛 也 馬 尾 韜 也 一 日 衆 霏

霏 貌 紛 也 大 巾 粉 貌 長 衣 粉 莊 子 粉 粉 貌 翁 上 同 鴟 名 鳥 鴟 上 同

舍 鴟 雀 飛 集 丞 相 府 註 鴟 雀 音 芬

三 聲 補 古今通韻 卷之四 三

陳琳賦山節藻梲既橫且韞參干鎰而不賈兮

何十朋之所云 史孝山出師頌介圭既削列

壤酬動今我將 軍啟土上郡

**叶衣** 楚詞卜居新沐者必彈冠新浴者必振衣 **沂** 杜篤論都

賦奮葦光埽壇軍遂圻 枚乘七發旌旗偃蹇羽旄 濟大難蕩滌于泗沂 肅紛微墨廣博望之有圻

總是回互字也卜居又云安能以身之皓皓而蒙  
世俗之塵埃乎埃在灰韻杜篤賦又云聚五星  
于東井提干將而呵暴秦秦在真韻七發又云  
馳騁角逐慕味爭先在先韻俱是叶字然灰真  
先三韻不並列叶韻末者以既曉韻例則載字  
煩簡可不計也若衣之讀殷已見真部沂之讀

銀圻之讀斷諍見後條餘悉倣此

微韻字多讀入真文大韻已略見其說于真部叶

韻後矣如此圻字沂字舊皆音魚巾反入真部

如周禮典瑞註瑒有圻鄂瑒起以圻音斷而淮

南子通于無圻圻音寅以至郊特牲註幾謂漆

飾沂鄂也圻鄂卽沂鄂亦卽斡鄂考工記斲人

註亦作沂鄂然沂音斷宋書樂志載爾雅大箎

曰沂音銀故漢熹平堯廟碑以祉無垠作祉無

沂而班固答賓戲以周望兆動于渭濱與漢良

受書于邳沂協然則微之叶真文元六韻雖兩



界之例亦由其本字本音使然非關叶也特于  
此另作分別恐涉煩瑣故聽之耳觀者審之宋韻

竟載折沂新諸字入真  
殷二部內不作通叶

十三元與魂痕  
同用

古韻見真

三聲見真

有入十七部見東真  
二部

元韻合魂痕二部其音頗古與聲類不甚相合故  
華亭陳黃門自為韻輯竟劃此韻限數處分用  
而錢唐柴氏作古韻通致創為半通之說以音

之近真者通真近文者通文殊不知元魂痕原  
自不同元音近寒魂音近文痕音近真本部劃  
然在陸氏過為分別已傷元韻况又從分之是  
孺子嚅唶但取口順也若半通之謬詳見六魚  
二蕭八庚諸韻部下

杜甫園詩五律元韻中有餐字畦蔬繞茅屋  
自足媚盤餐禮韻

留殮字而刪餐字遂致兩字參商起紛紛之爭  
甚無謂矣殮餐食本通字周禮司儀致殮左傳  
僖負羈餽晉文公盤殮皆與餐同則定非一字  
兩韻不許通押者而一在魂部一在寒部何多



拚 上同詩拚 潘 米瀾即浙 輻 朱兩輻千石至六百石

輻 朱左輻 謂書兒拭 輻 是也又幟也 所 輻 下垂者 輻 數也又

璠 璠之寶玉 緇 也莊子孔子緇也 一 日 絲 亂 又 繹 反 平 反

幽 枉 也 張 歐 暄 况 冤 切 温 萱 草 名 一 名 宜 男 誼 諼 諛 諛

詐 也 忘 也 狷 類 貉 也 驚 噉 填 如 鍾 六 孔 本 作 璠 龍 鴛 鴦 宛

或 作 誼 也 冤 屈 於 喧 切 狷 也 幡 也 輓 後 壓 裋 襪 也 蜿 起 貌 龍 鴛 鴦 宛

地名 又大 鵠 鳳 屬 智 廢 井 口 智 井 言 語 衰 切 語 也

貌 大 簫 虬 無 底 甌 也 軒 虛 焉 切 車 曲 輈 也 廂 也

肉 腥 細 者 為 騫 騫 飛 貌 騰 掀 舉 出 也 一 日 檐 宇 之 末 日 軒 又

膾 大 者 為 軒 騫 騫 也 騫 騫 也 一 日 騫 騫 也 騫 騫 也 騫 騫 也

蒲 名 楊 盧 檇 犍 牛 犍 健 也 飢 同 上 隄 也 鞞 名 張 騫 傳 鞞 鞞 鞞 鞞

黃 脊 馬 擗 舉 也 蹇 貌 走 藩 也 方 頰 切 屏 蕃 上 同 書 以 藩 大 箕

鑄 斧 也 鱗 魚 名 有 橫 骨 藩 也 方 頰 切 屏 蕃 上 同 書 以 藩 大 箕

三 魂 魄 魂 魄 切 心 悶 輦 還 也 車 輓 頤 頤 頤 頤 頤 頤 頤 頤

上 曲 也 琿 名 玉 法 水 轉 貌 十 羽 謂 渾 混 流 聲 也 一 日 洿 下

木 也 琿 名 玉 法 水 轉 貌 十 羽 謂 渾 混 流 聲 也 一 日 洿 下

渾 天 日 琿 名 玉 法 水 轉 貌 十 羽 謂 渾 混 流 聲 也 一 日 洿 下

燕 傳 緇 緇 名 蟲 總 琿 名 玉 法 水 轉 貌 十 羽 謂 渾 混 流 聲 也 一 日 洿 下

禪 或 作 視 也 温 也 孫 切 木 名 一 日 鯢 魚 又 魚 鰓 鰓 一 日 鰓 鰓

中 山 温 赤 黃 間 色 士 温 也 輓 輓 輓 輓 輓 輓 輓 輓 輓 輓 輓 輓 輓 輓

斷 水 處 如 門 然 璠 本 作 璠 也 捫 摸 也 夔 赤 苗 嘉 穀 璠 絕 山

古今通韻 卷之四 孫 之子 日 孫 子 螽 之 蝗 螽 殮 絕 山



頰言無  
顧離怨

叶鼉

馬融廣成頰左挈夔龍右提  
蛟鼉春獻王鮪夏薦鼈龜

也婆娑

娑

詩宛丘穀旦于  
差南方之原不

歌麻與真文六韻為回互此正歌與元之回互也

去入為箇禡質物月曷黠屑在  
平為歌麻真文元寒刪先也

往讀宛丘穀旦

韻而不得其要領註詩者槩以叶字蓋之獨不

思原與娑相去何許何以有此叶法也今得回

互韻且合之馬季長之頰又合寒韻陸士龍阿

蟠之押

在谷之阿龍躍  
淵蟠見後寒韻

則以鼉娑阿與鼉原蟠

叶兩下唇齒秩然不殺當此而猶不怵然猛驚

呀然失笑非人情矣且鼉原在元部向使汎汎

註押但知歌部之鼉娑為元部之叶而不曉回

互則何以阿之叶蟠又在寒部耶此可悟矣

十四寒

與桓  
同用

古韻

見真  
部

三聲

見真  
部

有入十七部

見東真  
二部

禮部韻改桓部為歡部避宋欽宗諱也及理宗朝

則已祧不諱故仍改桓字元中原音韻稱桓歡

韻本此近有偽唐韻稱吳彩鸞手書者并刪桓

韻豈預避宋宗諱耶

元微之春遊詩寒部有散字

酒戶年年城山行漸  
漸難欲從心嬾慢轉

恐典  
闕散

考宋韻俱無有惟增韻有之其註引此詩

為據稱白樂天詩後見同官檢討朱氏

竹垞名  
藝尊

云曾見樂天手書石刻係宋錢穆父刻于越郡

蓬萊閣下者凡十九行草書前有寄元札春遊

題下有寄元八相公數字言之鑿鑿但予按是

詩中有稽山鏡水語

鏡水波猶冷稽峯雪尚殘  
不能辜物色乍可愛春寒

細繹之似屬元作是時白在吳元在越白未東

渡安有遠指越中山水寫游情者此必錢刻時

誤增數字傳會樂天未可知也若元集春遊題

下註云此篇乃樂天所書錢穆父在越填刻于

蓬萊閣下今亡矣則錢刻亦但言樂天書未嘗

言樂天作不知檢討所見者又何本耳

此斷是  
元詩非

白詩不特詞義不合即以韻押考之元詩好用  
去聲字入平韻如此部散字判字灰部怪字刪

部訕字咸部鑿字俱三聲字雖排律用三聲者  
少而元獨有之以此知斷屬元詩非白詩也第

三唐以前極多三聲必如晃增字則  
不勝增矣其說見東部及各部韻首

張祐途中逢李道實遊蔡州有判字

送出南溪日  
離情不忍看

漸遙猶顧首  
帆去意難判

元禎遣春詩亦然

學問慵都廢聲  
名老更判惟餘

看花伴未  
免憶長安

宋韻俱無此字此應與拌字互出者







**饅** 鐵朽也 **塤** 同上 **霞** 雨露 **謾** 欺也 **瞞** 平目也 **鬚** 髮長 **縵** 泥也

無文也 **躡** 也 **懣** 忘也 **曼** 長也 **饅** 饅頭 **蔓** 菜名 **鰻** 鰻魚 **潘** 官

切浙米汁 **拌** 棄也 **拚** 同上 **播** 通官切 **輦** 也 **般** 移也 **運** 也

**古韻** 寒刪先 三韻通

**真文元寒刪先六韻之通已見十一真韻茲第記**

**寒刪之通先者若古詩藁砧山上** 山上復有山 破鏡飛上天

**瓜田李下** 李下不整冠 長幼不比肩 **孔子丘陵操** 題彼泰山 梁父迴遑

**原壤沐柳歌** 狸首之班然執 女手之卷然 **類**

**附載** 詩篤公劉觀其流泉其軍三單 前世而固然夫孰異道而相安 魏文帝寡婦賦 芙蓉池詩丹

涉秋夜兮漫漫燕雀飛今我前

霞夾明月華星出雲間上天垂光采五色一何

鮮 **班彪賦** 傷明夷之逢艱末幽隘以歷年

又 **猶** 數功而亂誓執云地脉而生殘 **班昭賦**

慕京師而竊嘆自書傳而有焉 **張衡東京賦**

祈福乎上元思所以為虔肅肅之儀盡穆穆之

禮殫 **王延壽靈光殿賦** 高樓飛觀軒檻曼延

而成響朝日煥而呈鮮 **曹植七啟** 骨不隱拳

拉虎摧班 **名都篇** 京洛出少年走馬長楸間

寒龍炙熊蹯巧捷惟萬端 **美女篇** 采桑岐路

間落葉何翩翩腰佩翠琅玕 **叅同契** 伏蒸須

之 **多** 權官事荒蕪勦其墨翰 **蔡中郎胡公趙**

古今通韻

卷之四

三三

德乾餽以愆顏延年從軍行畢力幹時艱漢世爭陰山岳阿上應詔觀北湖田收詩飛奔互流綴緹鼓代迴環神行埒浮景爭光溢中天劉向列女頌子學不進斷機示焉子遂成德為當世冠郭景純游仙詩翡翠戲蘭苕卷福釐以言旋郭景純游仙詩翡翠戲蘭苕容色更相鮮綠蘿結高林蒙龍蓋一山盧子諒贈劉琨詩王室喪師私門播遷望公歸之視險忽艱李賀十二月樂詞夜天如玉砌池葉極青錢僅厭舞衫薄稍知花簾寒韓愈閔已賦在隱約而不寬夫子嗟嘆其賢白樂天悟真寺詩貫電為華鬢其跡非雕鐫

寒刪二韻通

### 三聲

補

詩倚嗟倚嗟變兮清揚婉兮射則貫兮民勞迄可小安以謹繼卷是用大諫屈原九章曾枝剌棘圓果搏兮青黃襍糅文章爛兮左思吳都賦理翻整翰容與自玩雕琢蔓藻刷盪漪

瀾團扇郎古詞步行耀玉顏起欲著夜半劉楨雜詩方塘含白水中有鳧與雁安得蕭蕭羽從爾浮波瀾謝靈運道路憶山中詩濯流激浮湍息陰倚密竿懷故叵謝歡含悲忘春暖韓愈江漢賦狐裘能禦寒華燭光爛爛韋應物寄盧庾如何兩相近反使心不安亂髮思一櫛垢衣思一浣

### 叶阿

陸雲贈鄭曼季詩所謂伊人在谷之阿虎質山嘯龍耀淵蟠

### 說見前韻

### 十五刪

與山同用

### 古韻

見真

### 三聲

見真

### 有入十七部

見東真二部

間閒閑本三字韻中俱見惟說文解閒字有从門  
从月之義實則與閒字分別當寫从日蓋門隙  
過日未嘗非間隙也自宋韻過遵說文改日从  
月致使間閒二字了無分別嘗讀支遁詠懷詩  
有採真遊理閒句解者謂理以閒靜得真此道  
林祕旨及讀後文又云逍遙使我閒始知理閒  
是理間也又陸機長歌行有倏忽幾何閒長歌  
乘我閒句較讎家互相爭執展轉不決以為長  
歌亦可乘間倏忽何非等閒只此一字而以言  
害詞以詞害義其為禍敗非淺鮮矣今直寫从

日所謂不拘字形者論例甚明不復再贅

按陸龜蒙

松間斟離合詩有公幹詞清詠華門月上風微  
瀟灑甚以門月離合間字則在唐人亦有从說  
文者但並未拘執觀其書題字松間斟與閒  
居襍題一从日一从月兩兩分別此可見耳

元稹臺中鞫獄憶開元舊事詩刪韻中有安能懼

謗訕句按訕屬諫部中字此究是唐人三聲字

宋人不識韻反因微之詩誤收之者觀唐律中

曾不及訕字此非聲律可知也即患字亦然徒

以賈誼鵬賦有又何足患句顏註謂合韻音環

而六朝詩亦多入押因并誤收實與本部無與

也合韻即協韻亦即叶韻

元稹詩又有寒卧支體痛柔髮難久黥二韻此則

禮韻誤刪去者又尤悔少愉懶則懶字必憫字

之誤刪部無懶字

孟郊懊惱詩有虢字衆誦噴柳宗元酬韶州裴曹

長使君排律二十韻有嘖字騰口任嫻字妍唱

皆宋韻無有嫻似與嫻互出字又有鬣字極妖

去者又有管字髮未疑管字之誤但管何與

于風韻此卽三聲字也唐人之重三聲如此

關古刪切門牡也要癢七刪

也病癩同矜上同漢和紀環貫彎鳥關切持蟻蟲名

灣水闔戶垣切還復也環璧也環肉好若環金環

環髮髮屈髮髮又與環同五行志宮門銅髮髮髮天

縣輓輓以車裂輓又與環同五行志宮門銅輓輓輓輓

馭丘姦切豸地可山切北班布關切分也斑布關切分也

雜色板板引也頒賜也盼大名切北班布關切分也斑布關切分也

般還也與蠻莫還切南鸚比翼鳥也髮髮髮髮髮髮

懼稷稷赤稷稷稷稷稷稷稷稷稷

傳亂在外為營營白茅也營營營營營營營營

五還切愚辨辨薄頑切瓜攀普班切販多白頑頑

也鈍也辨辨中實也踰阻班切痛五頑切頑頑

古今通韻卷之四三十五

也痺

二入也  
山所間

也  
也蘭也  
艱難

也  
也習也  
又閑

也  
也習也  
又閑

也  
也習也  
又閑

也  
也習也  
又閑

也  
也習也  
又閑

也  
也習也  
又閑

也  
也習也  
又閑

鰥  
古而無妻曰鰥

閒  
暇也

嫺  
同嫺

慳  
苦也

孱  
弱也

嫵  
不純也

媛  
護也

諠  
謾也

韡  
許也

綸  
青絲

憫  
靜也

鸚  
同鸚

鸚  
同鸚

鸚  
同鸚

鸚  
同鸚

鸚  
同鸚

鸚  
同鸚

鸚  
同鸚

間  
古山中

閑  
又防

闕  
也

賢  
草也

殷  
間也

爛  
離也

貌  
虎也

貌  
虎也

貌  
虎也

此卽去入霽與黠通之例

叶替

離騷長太息以掩涕兮哀民生之多艱  
余雖好修姱以鞿鞢兮謇朝諝而夕替



