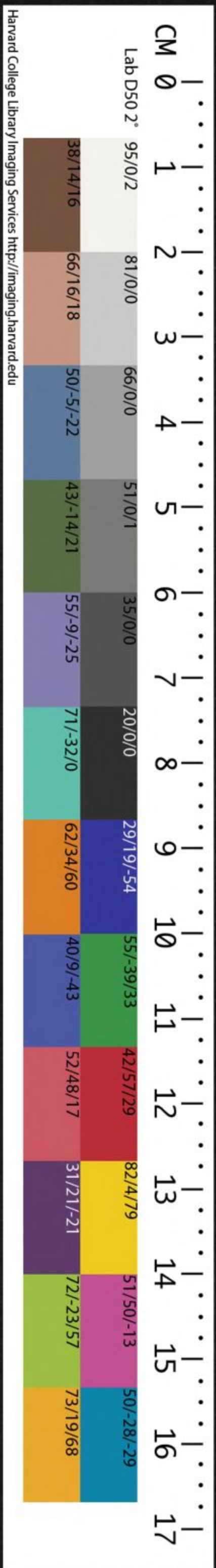
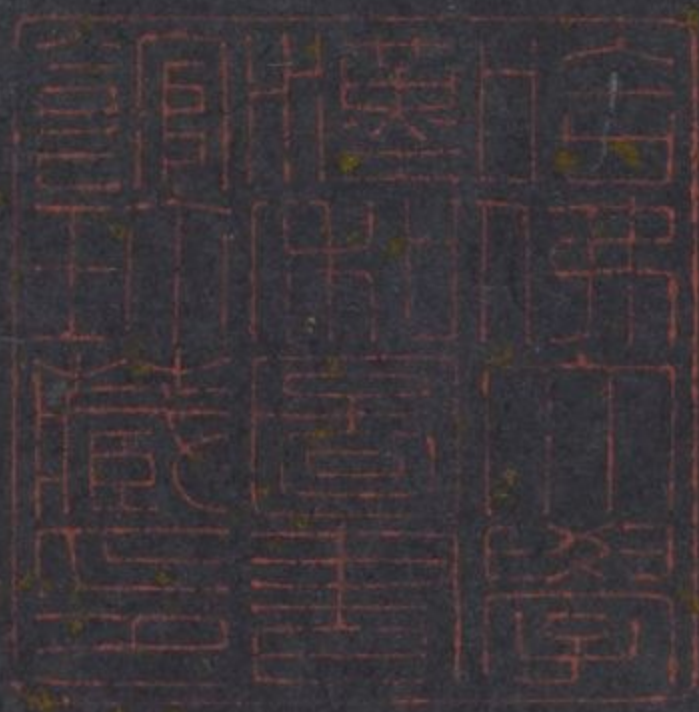


CHINESE-JAPANESE COLLECTION  
HARVARD COLLEGE LIBRARY  
FROM HARVARD-YENCHING INSTITUTE

MAR 27 1933

T 2260.29  
T 2259.6/8234 (1)





2259.6/8234



2259.6/8234



鄭氏旌義編引

哈佛大學漢和  
圖書館珍藏印

浦陽鄭氏世居縣東二十里

鄉名感德曰仁義其遠祖

冲素處士錡自宋建炎初

至今同居已十有餘世慙乙

百六十餘年守詩書禮樂



之教弗墜宋元二史具載考  
義傳中能其持守之規可  
錄五十八則六世孫龍濟稅  
課提領大和所建後錄九十二  
則七世孫青棟府君欽江浙都  
奉鈞所補皆已勒石錄擇當

時以卿大夫士所遺詩文亦類  
為麟溪集二十二卷刊示後  
昆今八世孫太常博士濤復  
謂之規閱世經久其中尚有  
隨時變通者以率法而承承  
漫等白括二先濂源同加損益



而合於一其間諸父之誦曾行  
而未終者載於目增入之始心為  
一百六十八則又辭之屬選者  
繫於事實者則錄之皆塵為三  
卷題名曰鄭氏旌義編凡刊  
板可換印請言其故於以兩端

余與源為姻家濤為同門友  
而泳等又皆執經以余學義  
不容辭鳴呼是編之行其於  
厚人倫美教化之道誠有益  
也

洪武十一年冬十月庚子朔前



翰林院學士承旨嘉議大夫  
知制誥兼脩國史兼  
太子贊善大夫同郡宋濂引

浦江鄭氏旌義編卷之上

規範

哈佛大學漢和  
圖書館珍藏

一立祠堂一所以奉先世神主出入必告正至朔望  
必參俗節必薦時物四時祭祀其儀式並遵文公  
家禮然各用仲月望日行事事畢更行會拜之禮  
一時祭之外不得妄祀徼福凡遇忌辰孝子當用素  
衣致祭不作佛事象錢寓馬亦併絕之是日不得  
飲酒食肉聽樂夜則出宿於外

一祠堂所以報本宗子當嚴灑掃扃鑰之事所有祭



器服不許他用

祭器服如深衣席褥盤盞碗碟椅卓盥盤之類

一祭祀務在孝敬以盡報本之誠其或行禮不恭離

席自便與夫跛倚欠伸噦噫噫咳一切失容之事

督過議罰督過不言衆別罰之

一撥常稔之田一百五十畝

世遠遂增

別畜其租專充祭

祀之費其田券印義門鄭氏祭田六字字號步畝

亦當勤石祠堂之左俾子孫永遠保守有言質鬻

者以不孝論

一子孫入祠堂者當正衣冠卽如祖考在上不得

笑對語疾步履昏昏當致恭而趨

一宗子止奉祖考下重宗族家長當竭力教養若其

不肖當懲責張子之說擯次賢者易之

一諸處坐家歲節及寒食十月朔子孫須親展省

不述坐竹樹不許剪拜各處庵宇更當葺治至於

作冢制度已有家禮可法不必過奢

一墳塋年遠其有平塌淺露者宗子當擇潔土益之

更立石深刻名氏勿致湮滅難考

一四月一日係初遷之祖遂陽府君降生之朝宗子



當奉神主於有序堂集家衆行一獻禮復擊鼓一十五聲令子弟一人朗誦譜圖一過曰明譜會圖揖而退

一朔望家長率衆參謁祠堂畢出坐堂上男女分立堂下擊鼓二十四聲令子弟一人唱云聽聽聽凡爲子者必孝其親爲妻者必敬其夫爲兄者必愛其弟爲弟者必恭其兄聽聽聽母狗私以妨大義毋怠惰以荒厥事毋縱奢侈以干天刑毋用婦言以間和氣毋爲橫非以擾門庭毋耽麴蘖以亂厥

一於此旣殞爾德復爾胤聒茲祖訓  
廢與言之再三爾宜深戒聽聽聽衆皆一揖分  
西行而坐復令子弟敬誦孝弟故實一過會揖而  
退

一每日擊鐘二十四聲家衆俱與四聲咸盥漱八  
入有序堂家長中坐男女分坐左右令未冠子弟  
朗誦男女訓戒之辭男訓云人家盛衰皆係乎積  
善與積惡而已何謂積善居家則孝弟處事則仁  
恕凡所以濟人者皆是也何謂積惡恃已之勢



自強尅人之財以自富凡所以欺心者皆是也  
故能愛子孫者遺之以善不愛子孫者遺之以惡  
傳曰積善之家必有余慶積不善之家必有余殃  
天理昭然各宜深省女訓云家之和與不和皆係  
婦人之賢否何謂賢事舅姑以孝順奉丈夫以恭  
敬待娣姒以溫和接子孫以慈愛如此之類是已  
何謂不賢淫狎妬忌恃強凌弱搥鼓是非縱意徇  
私如此之類是已天道甚近福善禍淫為婦人者  
不可不畏誦具男女起向家長一揖復分左右行

會拜而退九聲男會膳於同心堂女會膳於安貞  
堂三時並同其不至者家長規之

一家長總治一家大小之務凡事令子弟分掌然須  
謹守禮法以制其下其下有事亦須咨稟而後行  
不得私假不得私與

一家長專以至公無私為本不得徇偏如其有失舉  
家隨而諫之然必起敬起孝毋妨和氣若其不能  
任事次者佐之

一為家長者當以至誠待下一言不可妄發一行不



可矣爲廢合古人以身教之之意臨事之際毋察  
察而明毋昧昧而昏更須以量容人常視一家如  
一身可也

一家中產業文券既印義門公堂產業子孫未守等  
字仍書字號實立碇基簿書告官印押續真當  
如此法家  
長會衆封藏不可擅開不論長幼有敢言質鬻者  
以不孝論

一子孫儻有私賣田業私積貨泉事迹顯然彰著衆  
得言之家長家長率衆告於祠堂擊鼓聲罪而  
於壁更邀其所與親朋告語之所私即便拘納公  
堂有不服者告官以不孝論其有立心無私積勞  
於家者優禮遇之更於勸懲簿上明記其績以示  
於後

一子孫賭博無賴及一應違於禮法之事家長度其  
不可容會衆罰拜以愧之但長一年者受三十拜  
又不悛則會衆而痛箠之又悛則陳於官而放  
絕之仍告於祠堂於宗圖上削其名三年能改者  
復之



一凡遇凶荒事故或有關支家長預為區畫不使匱乏

一朔望二日家長檢點一應大小之務有不篤行者議罰諸簿籍或過日不算結及失時不具呈者亦量情議罰

一內外屋宇大小修造工役家長常加檢點委人用工毋致損壞

一每歲掌事子弟交代先須謁祠堂書祝致告次拜家長然後領事

一設典事二人以助家長行事必選剛正公明材堪治家為衆人之表率者為之並不論長幼不限年月凡一家大小之務無不預焉每夜須了諸事方許就寢違者家長議罰

一每夜會聚之際典事對衆商確何日可行某事書之於籍上半月所書下半月行之下半月所書次上半月行之庶無迂滯之患事當即行者弗拘

一擇端嚴公明可以服衆者二人監視諸事四十年已然必二年一輪有善公言之有不善亦公言之如或知而



不言與言而非實衆告祠堂鳴鼓聲罪而易實之  
一監視滋事告祠堂畢集家衆於有序堂先拜等長  
四拜次受卑幼四拜然後鳴鼓細說家規使肅聽  
之

一監視糾正一家之是非所以爲齊家之則而家之  
盛衰係焉不可顧忌不言在上者必當犯顏直諫  
諫若不從悅則復諫在下者則教以久倫大義不  
從則責又不從則撻

一立勸懲簿令監視掌之月書功過以爲善惡  
之戒有沮之者以不孝論

一造二牌一刻勸字一刻懲字下空一截用紙寫帖  
何人有何功何人有何過既上勸懲簿更上牌中  
挂會揖處三日方收以示賞罰

一設主記一人以會貨泉穀粟出納之數凡穀匣收  
滿主記封記不許擅開違者量輕重議罰如遇開  
支主記不親視罰亦如之鑰匙皆主記收遇開則  
漸次付之支訖復還主記

一選老成有知慮者通掌門戶之事輸納賦租皆稟



家長而行至於山林陂池防範之務與夫增拓田業之勤計會財息之任亦併屬之

一立家之道不可過剛不可過柔須適厥中凡子弟當隨掌門戶者輪去州邑練達世故庶無膏肓不諳事機之患若年過七十者當自葆綏不宜輕出增拓產業長上必須與掌門戶者詳其物與價等然後行之或掌門戶者他出必俟其歸方可交易然又預使子弟親去看視肥瘠及見在文憑無全切不可鹵莽以爲子孫之言

一凡真產業即時書於受產簿中不許過於次日仍用招人佃種其或失時不行家長朔望點檢議罰

一增拓產業彼則出於不得已吾則欲爲子孫悠久之計當體究果直幾緡盡數還足不可與駟僮交謀潛萌侵人利己之心否則天道好還縱得之必失之矣交券極務分明不可以物貨逋負相準或有欠者後當索償又不可以秋稅暗附他人之籍使人倍輸官府積禍非輕

一每年之中命二人掌管新事所掌收放錢粟之類



又命二人掌管舊事所掌冠婚喪祭及飲食之類  
然皆以六月而代務使勞逸適均

一新舊管輪當須視爲切已之事計會經理自二十  
五歲止六十歲過此血氣旣衰當優遇之毋任以  
事

一新舊管皆實日簿每日計其所入幾何所出幾何  
總結於後十日一呈監視果無私濫則監視書其  
下曰體驗無私後若顯露先責監視次及新舊管  
一新管實二總租簿明寫一年逐色穀若干石總計

若干石又新實田若干石此是一定之額却於  
年十二月望日以所收者與前穀總較之便知實  
欠多少以憑催索後索到者別書於曉零簿至交  
代時却入總租簿內通算

一新管所收穀麥每匣收訖卽結總數報於主記實  
租賦簿令其親書某號匣係某人於某年月日收  
何等穀麥若干石量出之時亦須實簿書寫某匣  
榜自某日支起至某日用畢以憑稽考

一新管所管穀麥必當十分用心及時收曬免致蒸



爛收支明白不至虧折關防勤謹不至透失賞罰  
及之若有前弊罰本年衣資綿線不給如遇稱  
繁冗則撥子弟分收之

一佃人用錢貨折租者新管當逐項收貯別附於簿  
每日納諸家長至交代時通結大數書於總租簿  
云收到佃家錢貨若干總記租穀若干如以禽畜  
之類準折者則付與舊管支錢入帳不可與雜色  
錢同收

一田地有荒蕪者新管逐年招佃或過冊江亦即

簿以俟開墾開墾既畢復入原簿免致失於照管  
一田租既有定額子孫不得別增數目所有逋租亦  
不可起息以重困里黨之人但務及時勤索以免  
虧折

一佃家勞苦不可備陳試與會計之所獲何嘗補其  
所費新管當矜憐痛憫不可縱意過求設使爾欲  
既遂他人謂何否則貽怒造物家道弗延除正租  
外所有佃麥佃雞之類斷不可取  
一鄰族分歲之飲舊管於冬至後排日為之



一男女六十者禮宜異膳舊管盡心奉養務在合宜  
違者罰之

一 新管簿書未分明者不許交代一應催督錢穀須  
是先時逐項詳註已未收索之數於交代日分明  
條說併承帳人交付雖累更新管要如出於一手  
庶不使人欺隱舊管簿書不分明者亦不許交代  
一 所用監視及新舊管其有才幹優長不可遽代者  
聽衆人舉留  
一 設倉服長一人專掌男女衣資之事宜先措置夏

衣之給須在四月冬衣之給須在九月不得臨

猝辦如或過時不給家長罰之

凡生男女週歲則給

一 男子衣資一年一給十歲已上者半其給給以布

十六歲已上者全其給兼以帛四十歲已上者優

其給給以帛仍皆給裁製之費若年至二十者當

給禮衣一襲

卅履則一年一更

一 婦人衣資照依前數兩年一給二十及笄者給

銀首飾一副

一 每歲倉服長除給男女衣資外更於四時祭後一



日俵散諸婦履材及油漆脂粉針花之屬

一各房染段釐服長斟酌爲之仍實簿書之母使多寡不均

一子孫須令飽煖方能保全義氣當今廉謹有爲者以掌釐服之事務要合宜而無不足之歎

一設掌膳二人以供家衆膳食之事務要及時烹爨不許干預舊管雜役亦須一年一輪

一擇廉謹子弟二人收掌錢貨所出所入皆明白附簿或有虧陷者勒其本房衣資首飾補還公堂

擇廉幹子弟二人以掌管運之事歲終會算通計其數呈於家長監視嚴加關防察其私濫

一子孫以理財爲務者若沉迷酒色妄肆費用以致虧陷家長覈實罪之與私實私積者同

一委人啓肆皆公堂給本與之一年一度新管爲之結算具子錢納諸公堂

一畜牧樹稅當令一人專掌之須實簿書寫數目以憑稽考然須常加點檢務要增益如或失時不辦生本人本年衣資不給



設知賓二人接奉談論提督茶湯點視牀帳被褥  
務要合宜

親賓往來掌賓客者稟於家長當以誠意延款務  
合其宜雖至親亦宜宿於外館

親朋會聚若至十人舊管不許於夜中設宴時有  
小酌亦不許至一更盡則不拘

親姻饋送一年一度非常弔慶則不拘此切不可  
過奢又不可視貧而加薄視富而加厚

子弟未冠者學業未成不聽食肉古有是法非僅

有資於勤苦抑欲其識葢鹽之味

子弟未冠者不許以字行不許以第稱庶幾合於  
古人責成之意

子弟年十六以上許行冠禮須能暗記四書一經  
正文講說大義方可行之否則直至二十一歲第  
若先能則先冠以媿之

子弟當冠須延有德之賓庶可責以成人之道其  
儀式盡遵文公家禮

子弟已冠而習學者每月十日一輪挑背已記之



書及譜圖家範之類初次不通去巾一日再次不通則倍之三次不通則分紛如未冠時通則復之  
一女子年及笄者母爲選賓行禮製辭字之  
一婚姻乃人道之本親迎醮啐奠鴈授綏之禮人多違之今一祛時俗之習其儀式並遵文公家禮  
一婚嫁必須擇溫良有家法者不可慕富貴以虧擇配之義其豪強逆亂世有惡疾者毋得與議

一立嘉禮莊一所撥田一千五百畝世遠逐增別儲其祖令廉幹子弟掌之專充婚嫁諸費男女各以

穀一百五十石爲則

一娶婦須以嗣親爲重不得享賓不得用樂違者罰之入門四日壻婦同往婦家行謁見之禮

一娶婦三日婦則見於祠堂男則拜於中堂行受家規之禮先拜四拜家長以家規授之祝其謹守弗失復拜四拜而去又以房扁授之使其揭於房闥之外以爲出入觀省會茶而退

一子孫當娶時須用同身寸製深衣一襲巾履各一事仍令自藏以備行禮之用



一子孫有妻子者不得更置側室以亂上下之分違者責之若年四十無子者許置一人不得與公堂坐

一女子議親須謀於衆其或父母於幼年妄自許人者公堂不與粧奩

一女適人者若有外孫彌月之禮惟首生者與之餘並不許但令人以食味慰問之

一甥婿初歸除公堂依禮與之不得別有私與諸親並同

一姻家初見當以幣帛爲贄不用銀學他有饋者此亦不受

一喪禮久廢多惑於釋老之說今皆絕之其儉式並遵文公家禮

一子孫臨喪當務盡禮不得惑於陰陽非禮拘忌以乖大義

一喪事不得用樂服未闋者不得飲酒食肉違者不孝

一子孫器識可以出任者頗資勉之既仕須奉公勤



政母蹈貪黷以忝家法任滿交代不可過於留戀  
亦不宜恃貴自尊以驕宗族日月一違家範違者  
以不孝論

一子孫儻有出任者當蚤夜切切以報國為務撫恤  
下民實如慈母之保赤子有申理者哀矜懇惻務  
得其情毋行苛虐又不可一毫妄取於民若在任  
衣食不能給者公堂資而勉之其或廩祿有餘亦  
當納之公堂不可私於妻孥競為華麗之飾以起  
不平之心違者天實臨之

一子孫出任有以賊墨聞者生則於譜圖上削去其  
名死則不許入祠堂

如果被誣指  
者則不拘此

一宗人實共一氣所生彼病則吾病彼辱則吾辱理  
勢然也子孫當委曲庇覆勿使失所切不可恃勢  
凌轢以忝厥祖更於缺食之際揆其貧者月給穀  
六斗直至秋成住給其不能婚嫁者助之  
一為入之道舍教其何以先當營義方一區以教宗  
族之子弟免其束修

一宗族之無所歸者量撥房屋以居之更勸勿用火



一 墓無地者聽埋義冢之中

一 立義冢一所鄉鄰死亡委無子孫者與給槨槨埋之其鰥寡孤獨果無以自存者時賜給之

一 宗人無子實墜厥祀當擇親近者為繼立之更少資之

一 宗人若寒深當憫惻其果無余與絮者子孫當量力而資助之

一 祖父所建義祠蓋奉宗族之無後者立春祭先祖畢當令子弟設饌祭之更為修理毋致遺棄

立春當行會族之禮不問親疎序廷三大令會族以

三節為節

甲黨或有缺食裁量出以借之後催充糧食以助其收其息其產子之家給助粥穀二斗五升

乙黨市一區收貯藥材鄰族疾病其證章章一驗如疔痢癰癤之類施藥與之更須診察寒熱虛實不可慢易此外不可妄與恐致悞人

一 橋北路淳子孫儻有餘資當助修治以便行客或遇陰暑又當以通衢設湯茗一二處以濟渴者



六月朔至八月朔止

一里黨之癘疢疾痛吾子孫當深念之彼不自給况望其饋遺我乎但有一毫相贈亦不可受違者必受天殃

一里黨一應等務令監視置推仁簿逐項書之歲終於家長前會算其或沽名失實及執吝不肯文者天必絕之此吾拳拳真切之言不可不謹不可不慎

子孫須恂恂孝友實有義家氣象見兄長坐必起

行必以序應對必以名毋以爾我諸婦並同

一子孫之於尊長咸以正稱不許假名易姓

一兄弟相呼各以其字冠於兄弟之上伯叔之命亦然姪之稱伯叔則以行稱繼之以父夫妻亦以字行諸婦姊妹相呼並同

一子姪雖年至六十者亦不許與伯叔連坐違者家長罰之會膳不拘

一卑幼不得抵抗尊長一日之長皆是其有出言不遜

悖戾者姑誨之誨之不俊者則重箠之



一子孫受長上訶責不論是非但當俯首默受毋得  
分理

一子孫固當竭力以奉尊長為尊長者亦不可挾此  
自尊攘拳奮袂忿言穢語使人無所容身甚非  
養之道若其有過反覆諭戒之甚不得已會衆  
之以示耻辱

一子孫黎明聞鐘即起監視置屣與簿令各人親  
其名然後就所業或有托故不書者議罰

一子孫飲食勿首必後於長翁言語亦必有倫應

賓客不得雜以里俗方言

一子孫不得謔浪敗度兔巾徒跣凡諸舉動不宜  
臂跳足以陷輕儇見賓客亦當肅行祇揖不可  
差錯亂

一子孫不得目觀非禮之書其涉戲謔淫褻之語者  
即焚毀之妖幻符呪之屬並同

一子孫不得從事交結以保助間里為名而恣行已  
意遂致輕冒刑憲墮圯家業故吾再三言之切宜  
刻骨



一子孫毋習吏胥母爲僧道毋狎屠豎以壞亂心術  
當時以仁義二字銘心鏤骨庶或有成

一廣儲書籍以惠子孫不許假人以致散逸仍識卷  
首云義門書籍子孫是教鬻及借人茲爲不孝

一延迎禮法之士庶幾有所觀感有所興起其於問  
學資益非小若唯詞幻學之流當稍款之復遜辭  
以謝絕之

一小兒五歲者每朔望參祠講書及忌日奉祭可令

學禮

入小學者當  
預四時祭祀

每日早晚膳後亦隨衆到書齋

一凡直祠堂者及齋長舉明否則罰之其母亦  
亦罰之

一子孫自八歲入小學十二歲出就外傳十六歲入  
大學聘致明師訓飭必以孝弟忠信爲主期底於  
道若年至二十一歲其業無所就者令習治家理  
財向學有進者弗拘

一子孫年十二於正月朔則出就外傳見燈不許入  
中門入者箠之

一子孫爲學須以孝義切切爲務若一向偏滯詞章



深所不取此實守家第一事不可不慎

一子孫年未二十五者除綿衣用絹帛外餘皆衣布  
除寒凍用蠟履外其餘遇雨皆以麻履從事三十  
一內並須徒步初到親姻家者不拘

一子孫年未三十者酒不許入唇壯者雖許少飲亦  
不宜沉酗杯酌喧呶鼓舞不顧尊長違者箠之若  
奉延賓客唯務誠懇不必強人以酒

一子孫當以和待鄉曲宜我容人毋使人容我切不可  
先操忽人之心若紫柏凌逼進進不已者當理

直之

一秋成穀價廉平之際糴五百石別爲儲畜遇時闕  
食依原價糶給鄉鄰之困乏者

一子孫不得惑於邪說溺於淫祀以徼福於鬼神

一子孫不得修造異端祠宇粧塑土木形像

一子孫處事接物當務誠朴不可置纖巧之物務以  
悅人以長華麗之習

一子孫不得與人眩音鬪勝兩不相下彼以其奢我  
以吾儉吾何害哉



一既稱義門進士皆務盡禮不得引進倡優謳詞獻  
妓娛賓狎客上累祖宗之嘉訓下教子孫以不善  
甚非小失違者家長箠之

一家業之成難如升天當以儉素是繩是準唯酒器  
用銀外子孫不得別造以敗我家

一俗樂之設誨淫長奢切不可令子孫聽復習肄之  
違者家長箠之

一棋枰雙陸詞曲蟲鳥之類皆足以蠱心惑志廢事  
敗家子孫當一切棄絕之

一子孫不得畜養飛鷹獵犬專事佚游亦不得恣情  
取饜以敗家事違者以不孝論

一吾家既以孝義表門所習所行無非積善之事子  
孫皆當體此不得妄肆威福圖有人財侵凌人產  
以爲祖宗植德之累違者以不孝論

一子孫受人贖帛皆納之公堂後與回禮

一子孫不得無故設席以致濫支唯酒食是議君子  
不取

一子孫不得私造飲饌以徇口腹之欲違者姑誨之



誨之不悛則責之

產者病者不拘

一凡遇生朝父母舅姑存者酒果三行亡者則致恭

祠堂終日追慕

一壽辰既不設筵所有襪履亦不可受徒慮女工無

益於事

一家中燕饗男女不得互相獻酬庶幾有別

若家長舅姑禮

宜饋食者

一各房用度雜物公堂總買而均給之不可私托鄰

族越分競買鮮華之物以起乖爭

一家衆有疾當痛念之延良醫以救療之

一居室既多守夜當輪用已娶子弟終夜鳴罄以遠

於旦仍鳴小磬週行居室者四次所過之處隨手

啓閉門扇務在謹嚴以防偷竊有故不在家者次

輪當者續之

一防虞之事除守夜及就外傳者別設一人謹察風

燭掃拂竈塵凡可以救災之具常須增置

若油籃繫索之

屬更列水缸於房闥之外

冬月用草結蓋以護寒凍

復於空地

造屋安置薪炭所有辟蚊藁燼亦棄絕之



一 早曠之時子弟不得吝惜陂塘之水以妨灌注  
一 諸婦必須安詳恭敬奉舅姑以孝事丈夫以禮待  
娣姒以和然無故不出中門夜行以燭無燭則止  
如其淫狎卽宜屏放若有妬忌長舌者姑誨之誨  
之不悛則責之責之不悛則出之  
一 諸婦媒言無耻及于與閨外事者當罰拜以媿之  
一 諸婦初來何可便責以吾家之禮限半年皆要通  
曉家規大意或有不教者罰其夫  
一 初來之婦一月之外許用便服

一 諸婦服飾毋事華靡但務雅潔違則罰之更不許  
其飲酒年過五十者弗拘

一 諸婦之家貧富不同所用器物或有或無家長量  
度給之庶使均而無怨

一 諸婦主饋十日一輪年至六十者免之新娶之婦  
與假三月三月之外卽當王饋主饋之時外則告  
於祠堂內則會茶以聞於衆托故不至者罰其夫  
膳堂所有鎖鑰及器皿之類主饋者次第交之  
一 諸婦工作當聚一處機杼紡績各盡所長非但別



其勤惰且革其私

一主母之尊欲使家衆悅服不可使側室爲之以亂尊卑

一每歲畜蠶主母分給蠶種與諸婦使之在房畜飼待成熟時却就蠶屋上箔須令子弟直宿以防風燭所得之繭當聚一處抽繅更預先抄寫各房所畜多寡之數照什一之法賞之

一諸婦每歲所治絲綿之類羞服長同主母稱量什一之法賞之然後給散於衆

一諸婦每歲公堂於九月依散木綿使成布疋限以次年八月交收通賣貨物以給一歲衣資之用公堂不許侵使或有故意製造不佳及不登數者則準給本房甚者住其衣資不給

一登數者照什一之法賞之其事並係羞服長主之

一婦育子不得接受鄰族雞子彘胃之類舊管日

遇於之



一婦育子苟無大故必親乳之不可置乳母以饑人之子

一諸婦之於母家二親存者禮得歸寧無者不許其有慶弔勢不可已者但令人往

一諸婦親姻頗多除本房至親與相見外餘並不許可相見者亦須子弟引導方入中門見燈不許違者會衆罰其夫主母不拘

一婦人親族有爲僧道者不許往來

一星後一日令諸生聚母之時直說古列女傳使

婦人德之

一世人生女往往多致湮沒縱曰女子難嫁刑獄布有何不可諸婦違者議罰

一女子年及八歲者不許隨母到外家餘雖至親之家亦不許往違者重罰其母

一少母但可受自己子婦跪拜其餘子弟不過長揖諸婦並同有違之者監視議罰死

一男女不共園溷不共漏浴以謹其嫌春冬則十日一浴夏秋不拘



一 男女不親授受禮之常也諸婦不得用刀鐸工  
面

一 莊婦類多無識之人最能翻鬪是非若匪高門  
有不道其聾聵切不可縱其來往歲時展賀亦不  
可令入房闈

一 莊婦類多無識之人最能翻鬪是非若匪高門  
有不道其聾聵切不可縱其來往歲時展賀亦不  
可令入房闈



Blank page with minor blemishes.

Blank page with a faint blue rectangular border and some bleed-through from the reverse side. The bleed-through text is illegible but appears to be arranged in vertical columns. There are also some small brown spots on the page.



