

# 宋史

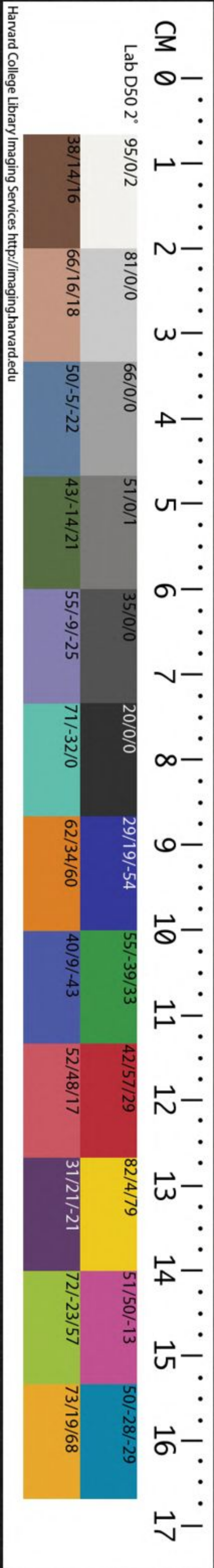
## 卷一百五十五之五十五



423

CHINESE - JAPANESE LIBRARY OF  
HARVARD - YENCHING INSTITUTE  
AT HARVARD UNIVERSITY  
JUL 30 1936

T2455/21



宋史志卷第一百三

宋史

卷一百三

開府儀同三司柱國錄軍國重事前書右丞相監修國史領經筵事都總裁臣脫等奉

勅修

輿服二

后妃車輿

皇太子王公以下車輿

皇后之車唐制六等一曰重翟二曰厭翟三曰翟車

四曰安車五曰四望車六曰金根車宋因之初用厭

翟車其制箱上有平盤四角曲闌盤兩壁紗窓龜文

金鳳翅前有虛匱香爐香寶緋繡幃衣絡帶門簾三

轅鳳首畫梯推竿行馬緋繒裏系駕六馬金銅面纓

轡鈴攀緋屨駕士三十人武弁緋繡衫常出止用正副金塗銀裝白藤輿各一上覆椶櫚屋飾以鳳輦官服同乘輿平頭輦之制徽宗政和三年議禮局上皇後車輿之制重翟車青質金飾諸未間以五采輪金根朱牙其箱飾以重翟羽四面施雲鳳孔雀刻鏤龜文頂輪上施金立鳳耀葉青羅幪衣一紫羅畫雲龍絡帶二青絲絡網二紫羅畫帷一青羅畫雲龍夾幔二車內設紅褥及坐橫轅上施立鳳八香匱設香爐香寶香匱飾以螭首前後施簾長轅三飾以鳳頭青緙裏索駕青馬六馬有銅面插翟羽鞶纓攀胸鈴拂

青屨青包尾若受冊謁景靈宮則乘之厭翟車赤質其箱飾以次翟羽紫幪衣紅絲絡網紅羅畫絡帶夾幔錦帷餘如重翟車駕赤騮四若親蠶則乘之翟車黃質其車側飾以翟羽黃幪衣黃絲絡網錦帷絡帶餘如重翟車駕黃騮四安車赤質金飾間以五采刻鏤龜文紫幪衣錦帷絡帶紅絲絡網前後施簾車內設褥及坐長轅三飾以鳳頭駕赤騮四凡駕馬鞶纓之帥並從車質四望車朱質青幪衣餘同安車駕牛三金根車朱質紫幪衣餘同安車駕牛三自重翟車以下備鹵薄則皆以次陳設藤輿金塗銀裝上覆椶

櫚屋以龍飾常行之儀則用之

龍肩輿一名椶檐子一名龍檐子舁以二竿故名檐子南渡後所製也東都皇后備厭翟車常乘則白藤輿中輿以太后用龍輿后惟用檐子示有所尊也其制方質椶頂施走脊龍四足脊雲子六朱漆紅黃藤織白花龍爲障緋門簾看窓簾朱漆藤坐椅踏子紅羅裯褥軟屏夾幔隆興二年正月皇后受冊畢擇日朝謁有司具儀物乞乘肩輿龍檐製造所受給使臣尹肇發納中宮金塗銀葉椶櫚朱漆紅黃藤織百花龍杼子碌牙厭貼鏤金雕木腰花泥飯龍檐子一乘

金塗銀頂子龍頭六走脊龍西走脊雲子六貼絡龍四十貼絡雲子三十鐸子八插拴坐龍四環索金

鍍

那一副檀香龜背紅紗窓四扇紅羅緣紅簃門簾一瀝水全看窓簾二朱漆藤面明金雕木龍頭椅一脚踏一紅線條結一朱漆小几二紅羅褥全紅羅緣肩膊席褥一十六繫帶全金塗銀鐵胎杆鞫四魚鈎四火踏一朱漆梯盤全朱漆衣匣二金塗銅手把葉段拓又二金塗銅又頭拖泥行馬二金塗銀葉杠子二紅葺匾條四紅羅夾軟屏風夾幔各一襯脚席褥靠背坐褥及踏床各一紅帽十字帕一竿袋四魚鈎帕

二紅油十字帕竿袋魚鈎帕數同上兜地帕一圍裙  
大安輦真宗成平中爲萬安太后製輿上設行龍六  
乾興元年詔皇太后御坐檐子名大安輦神宗嗣位  
尊皇太后爲太皇太后其行幸依治平元年之制而  
皇太后皇后常出止用副金塗銀裝白藤輿覆以稷  
欄屋飾以鳳輦官服同乘輿平頭輦之制於是詔太  
皇太后出入所乘如萬安太后輿上設行龍六制飾  
率有加金銅車禮典不載則如舊制哲宗紹聖元年  
議造皇太后大安輦中書具治平元豐中皇太后輿  
服儀衛以呈曰元豐中先帝手詔皇太后行幸儀衛  
並依慈聖光獻太皇太后日例而宣仁謙恭不乘大  
安輦哲宗曰今皇太后獨尊非宣仁比遂詔行幸進  
大安輦已而皇太后嫌避竟不製造

龍輿皇太后所乘也東都皇太后多垂簾皆抑損遠  
嫌不肯乘輦止用輿而已哲宗旣嗣位尊朱貴妃爲  
皇太妃出入許乘檐子有司請用牙魚鳳爲飾繖用  
青元祐三年太皇太后詔有司尋繹典故於是檐子  
飾以龍鳳繖用紅九年羣臣議改檐子爲輿上設行  
龍五出入由宣德東偏門哲宗以皇太后諭旨令太  
妃坐六龍輿出入進黃繖由宣德正門於是三省議

皇太妃坐龍鳳輿繖紅黃兼用從皇太后出入止用紅紹聖元年禮部太常寺言近奉旨皇太后欲令皇太妃坐六龍輿朕常思皇太妃尊奉之禮既不敢擬隆於皇太后又不可不建於中宮今參以人情再加詳定伏請供進龍龍輿從之及徽宗卽位尊太妃爲聖瑞皇太妃詔儀物除六龍輿不用仍進龍鳳輿外餘悉增崇焉紹興奉迎皇太后詔造龍輿其制朱質正方金塗銀飾四竿竿頭螭首赭窓紅簾上覆以椶加走龍六內謾黃花羅帳裯褥朱椅踏子紅羅黃羅繡巾二

皇太子車輅之制唐制三等一曰金輅二曰輅車三曰四望車太宗至道初真宗爲皇太子謁太廟乘金輅常朝則乘馬真宗天禧中仁宗爲皇太子亦同此制徽宗政和三年議禮局上皇太子車輅之制金輅赤質金飾諸末重較箱畫雀文鳥獸黃屋伏鹿軾龍輅金鳳一在軾前設障塵朱蓋黃裏輪畫朱牙左建旂九旒右載闕戟旂首金龍頭銜結綬及鈴綬八鸞在衡二鈴在軾駕赤騮四金錢方鈇挿翟尾鏤錫鑿纓九就從祀謁太廟納妃則供之輅車金飾諸末紫油通憶紫油纁朱裏駕馬一四望車金飾諸末清油

通幟清油纁朱裏朱絲絡網駕馬一輅車四望車以  
次列於鹵簿仗內皇太子妃則有厭翟車駕以三馬  
出入亦乘檐子中興簡儉惟用藤檐子頂梁昇杠皆  
飾以玄漆四角刻獸形素藤織花為面如政和之制  
親王群臣車輅之制唐制有四一曰象輅親王及一  
品乘之二曰革輅二品三品乘之三曰木輅四品乘  
之四曰輅車五品乘之宋親王一品二品奉使及葬  
並給革輅制同乘輿之制惟改龍飾為螭六引內三  
品以上乘革車赤質制如進賢車無案駕四赤馬駕  
士二十五人其緋幟衣絡帶旗戟綢杠繡文司徒以

瑞馬京牧以隼御史大夫以獬豸兵部尚書以虎太  
常卿以鳳駕士衣亦同縣令乘輅車黑質兩壁紗窓  
一轅金銅飾紫幟衣絡帶並繡雉銜瑞草駕二馬駕  
士十八人百官常朝皆乘馬真宗大中祥符三年知  
樞密院事王欽若言王公車輅上並用龍裝乞下有  
司檢定制度詔下太常禮院詳定本院言按鹵簿令  
王公已下象輅以象飾諸末朱班輪八鸞在衡左建  
旂畫龍一升一降右載闐戟革輅以革飾諸末左建  
旂餘同象輅木輅以漆飾之餘同革輅輅車曲壁青  
幟碧裏諸輅皆朱質朱蓋朱旂旒一品九旒二品八

疏三品七旒四品六旒其鞶纓如之神宗元豐三年  
詳定禮文所言鹵簿記公卿奉引第一開封令乘輅  
車次開封牧隼旗次太常卿鳳旗次司徒瑞馬旗次  
御史大夫獬豸旗次兵部尚書虎旗而乘革車考之  
非是謹按周禮巾車職曰孤乘夏篆卿乘夏纁大夫  
乘墨車司常職曰孤卿建旒大夫建物請公卿已下  
奉引先開封令乘墨車建物次開封牧乘墨車建旒  
太常卿御史大夫兵部尚書乘夏纁司徒乘夏篆並  
建旒所以參備九旗之制詔從之政和議禮句上王  
公以下車制象輅以象飾諸末朱班輪八鸞在衡左

建旗右載闕戟駕馬四親王昏則用之革車赤質載  
闕戟緋羅繡輪衣簾旗韜杠絡帶駕赤馬四大駕鹵  
簿六引法駕鹵簿三引開封牧第乘之王公一品二  
品三品備鹵簿皆供革車一乘其輪衣簾旗韜杠絡  
帶繡文開封牧以隼大司樂以鳳少傅以瑞馬御史  
大夫以獬豸兵尚書以虎輅車黑質紫幟衣絡帶並  
繡雉施紅錦簾香爐香寶結帶駕赤馬二鹵簿內第  
一引官縣令乘之駕馬皆有銅面插羽鞶纓攀冒鈴  
拂緋絹屨紅錦包尾六年禮制局言大觀中用大司  
樂代太常卿為第三引蓋以太司樂掌鼓吹之事夫禮



樂之官宗伯爲長宐改用禮部尚書又第四引司徒  
卽用地官之長自漢以來爲三公朝廷近改司徒爲  
少傅然六引司徒乃地官之事宣改用戶部尚書  
其府佐依六引諸卿例改爲僚左其鹵簿儀仗依  
兵部尚書例給古之諸侯出封於外同姓錫以金輅  
異姓錫以象輅蓋出而制節則遠君而其道伸入而  
謹度則近君而其勢屈故其入覲則不敢乘金輅象  
輅以同于王當自降而乘墨車也若公侯采地在天  
子縣內者則爲都鄙之長太司馬所謂師都建旃是  
矣今開封牧列職于朝與御史大夫同謂之卿可也

其在周官則卿大夫之職是矣又無金輅象輅之錫  
而乃此於古之諸侯入覲而乘墨車可乎哉周公上  
九命車旗以九爲節故建常九旂侯伯七命車旗以  
七爲節故建常七旂子男五命旗以五爲節故建常  
五旂其卿六命其大夫四命車旗亦各視其命之所  
數則卿之建旃當用六旂大夫建物當用四旂至於  
三旂則上士所建也其開封令宐乘墨車而建物四  
旂開封牧御史大夫戶部兵部禮部尚書皆卿也官  
乘夏纁而建旗六旂其年詳定官蔡攸又言六引開  
封令乘詔車居前開封牧大司樂司徒御史大夫與

部尚書乘革車次之開封牧建繡隼旗太常卿建繡鳳旗司徒繡瑞馬旗御史大夫繡以獬豸兵部尚書繡以虎皆副之以闕戟其先後之序所乘之車所建之旗揆古則不合驗今則有戾且大駕之出自漢光武時始有三引先河南尹次執金吾次洛陽令先尊而後卑也後魏亦三司引先平城令次司隸校尉次丞相先卑而後尊也唐無用六引五代減爲三後周復增爲六本朝因之以開封令居前終以兵部尚書然以前爲尊則大司樂不當次令牧以後爲尊則兵部尚書不當繼御史大夫此光後之序未正也輅車非

縣令宜駕革車非公卿宜用是所乘之車未稱也鳳馬之繡無所經見闕戟之設尤爲訛謬是所建之旗未宜也司徒三公論道之官車徒非其所任戶部主之可也奉常掌禮司樂典樂皆專於一事禮樂之容非其所兼禮部總之宜也請改司徒用戶部尚書改大司樂用禮部尚書其僚佐儀制視兵部尚書御史大夫位亞三少秩從二品又尊於六尚書其行宜以兵部次令牧禮部戶部又次之終以御史大夫則先後之序正矣夏篆者篆其車而五采畫也夏纓則五采畫之而不篆墨車則漆之而不畫孤宣乘夏篆象其文

質之備卿宜乘夏纁象其文采而不足於篆開封令秩比大夫開封牧古之諸侯其乘皆宜墨車其駕之馬令以三牧以四御史大夫以六尚書卿之任也其駕亦四則所乘之車稱矣司常曰孤卿建旃大夫士建物師都建旗蓋通帛為旃其色純赤雜帛為物其色赤白物三旃旃亦如之開封令秩視大夫故宜之建以物開封牧率王畿之衆而衛上師都之任也故宜建以旗尚書御史大夫古之卿也故宜建以旃從之七年禮制局言昨討論大駕六引開封牧乘墨車兵部尚書禮部尚書戶部尚書御史大夫乘夏纁已

經冬祀陳設訖所有駕士衣服尚循舊六引之制宜行改正况天子五輅駕士之服各隨其斬之色則六引駕士之服當亦如之請墨車駕士衣皂夏纁駕士皂質繡五色團花於禮為稱從之

肩輿神宗優待宗室老疾不能騎者出人聽肩輿熙寧五年太宗正司請宗室以病肩輿者踏引籠燭不得過兩對中興後人臣無乘車之制從犯則以馬常朝則以轎舊制輿檐有禁中興東征西伐以道路阻險詔許百官乘轎王公以下通乘之其制正方飾有黃黑二等品蓋無梁以篾席為障左右設牖前施簾

昇以長竿二名曰竹轎子亦曰竹輿

內外命婦之車唐制有厭翟車翟車安車白銅飾犢車而幘網有降差宋制銀裝白藤輿檐內命婦皇親所乘白藤輿檐金銅犢車漆犢車或覆以氈或覆以櫻內外命婦通乘

織人臣通用以青絹爲之宋初京城內獨親王得用太宗太平興國中宰相樞密使始用之其後近臣及內命婦出外皆用真宗大中祥符五年詔除宗室外其餘悉禁明年復許中書樞密院用焉京城外則庶官通用神宗熙寧之制非品官禁用青蓋京城惟執

政官及宗室許用哲宗紹聖三年詔在京官不得用涼扇徽宗政和三年以燕越二王出入百官不避乃賜三接青羅織一紫羅大掌扇二塗金花鞍韉茶燎等物皆用塗金遂爲故事八年詔民庶享神不得造紅黃織扇及彩繪以爲祀神之物宣和初又詔諸路奉天神喜用紅黃織扇餘祠廟並禁其畫壁塑像儀仗用龍飾者易之建炎中初駐蹕杭州執政張澄言羣臣扈從兵間權免張蓋俟回鑾仍舊詔前宰相到闕許張蓋鞍勒之制宋以賜羣臣其非賜者皆有令式而不敢踰越焉金塗銀闌裝牡丹花枝具八十兩

紫羅繡寶相花雉子方鞵油畫鞍白銀銜燈以賜宰相親王樞密使帶使相曾任宰相觀文殿大學士官觀使殿前馬軍步軍都指揮使金塗銀開裝太平花校具七十兩紫羅繡瑞草方鞵油畫鞍陷銀銜燈以賜使相樞密副使參知政事宣徽使節度使官觀使殿前馬軍步軍副都指揮使都虞候四箱都指揮使鞵以紫羅珣花若出使則如紅犂牛纓金塗銀鉞使相在外加紅織成鞍復步軍都虞候以上賜帶甲馬者加紅皮金塗銀開裝麻葉校具五十兩紫羅剡花方鞵油畫鞍陷銀銜燈以賜三司使觀文殿學士資政殿大學士翰林

林學士承旨翰林學士資政殿端明殿翰林侍讀侍

講龍圖天章寶文閣樞密直學士御史中丞兩使留

後觀察防禦使軍廂都指揮使軍廂都指揮使初出授圖練使刺史者賜

亦同曾任中書樞密院後為學士中丞者七十兩鞵以繡瑞草見任中書樞密院宣

徽使使相節度使出使曾任中書樞密院充都路都

總管安撫使朝辭日賜亦如之金塗銀三環寶相花

校具二十五兩紫羅圓鞵烏漆鞍銜燈以賜團練使

刺史金塗銀促結洛州花校具三十兩紫羅圓鞵以

賜諸路承受白成十五兩以賜諸王宮僚翰林翰讀

侍書金塗銀寶相花校具四十兩蠻雲校具十五兩

以諸班押班殿前指揮使以上白成窪面校具十  
二兩以賜諸班皆藍黃純圓鞮其皇親婚嫁皆給藍  
黃羅繡方鞮金塗銀花鞍金塗銀校具自八十兩至  
十二兩有六等宗室女壻繫親皆賜紫羅繡瑞草方  
鞮校具自七十兩至五十兩有二等其賜契丹使則  
金塗銀太平花校具七十兩紫羅繡寶相花雉子方  
鞮副使則榭葉校具五十兩紫羅繡合子地圓鞮皆  
油畫鞍射弓則使銀裝副使銀倭賜諸蕃進奉大使則如刺史而  
用青條鞮副使則如官僚凡京官三品以上外任者  
皆許馬以纓飾太宗太平興國七年翰林學士承旨

李昉言準詔詳定車服制度請升朝官許乘銀裝條  
子鞍勒六品以下不得開裝其鞮皆不得刺繡金皮  
飾餘官及工商庶人許並乘烏漆素鞍不得用絨毛  
暖坐其藍黃條子非宮禁不得乘士庶軍校乘白皮  
鞮勒者悉禁斷從之八年詔京朝知錄事參軍及知  
縣者所乘馬並不得飾纓後復許帶纓端拱二年詔  
內職諸班押班禁軍指揮使廂軍都虞候並許乘銀  
裝條子鞍勒京官任知州通判許依六品朝官真宗  
咸平二年西京留臺上言留府群官使臣乘馬不得  
帶纓從之大中祥符五年詔繡鞮及開裝校具除宗

室及恩賜外悉禁天禧元年令兩省諫舍宗室將軍以上許乘絨毛暖坐餘悉禁凡京官三班已上外任者皆許馬以纓飾仁宗景祐三年語官非五品以上毋得乘鬧裝銀鞍其乘金塗銀裝條子促結鞍轡者自文武升朝官及內職禁軍指揮使諸班押班廂軍都虞侯防團副使以上聽之仍毋得以藍黃爲條白皮爲韉轡民庶上許以氈皮絕紬爲韉京官爲通判以上職任者許權依升朝例神宗熙寧間文武升朝官禁軍都指揮使以上塗金銀裝盤條促結五品以上復許銀鞍鬧裝若開花繡韉惟恩賜乃得乘餘官

及民庶仍禁銀飾舊制諸王宰相用繡鞍韉政和三年始賜金花鞍韉諸王不施絨坐宣和末始賜中興因之乾道九年重修儀制惟侍郎大中大夫以上及學士待制經恩許乘絨坐三尚節度使皆任執政官亦如之先是建炎

脚杭州詔扈從臣僚合

設絨坐者權宜撤去故事宰就侍從自八月朔搭坐紹興元年以江浙地燠改爲九月朔者爲例乾道元年乃詔三衙乘馬賜絨坐

門戟木爲之而無刃門設架而列之謂之棨戟天子宮殿門左右各十二應天數也宗廟門亦如之國學

文宣王廟武成王廟亦賜焉惟武成王廟左右各八  
臣下則諸州公門設焉私門則府第恩賜者許之太  
宗淳化二年詔諸道州府軍監奏乞鼓角戟稍如令  
文合賜卽下三司指揮仁宗天聖四年太常禮院言  
準批狀詳定知廣安軍范宗古奏本軍乞降稍檢會  
令文京兆河南太原府大都督府都護門十四戟若  
中都督上都護門十二戟下都督諸州門各十戟並  
官給所有軍監門不載伏請不行神宗元豐之制凡  
門列戟者官司則開封河南應天大名大都督府皆  
十四中都督皆十二

都督皆十品官恩賜者正一

品十六二品以上十四中興仍舊制

旌節唐大寶中置節度使受命日賜之得以專制軍  
事行卽建節府樹六纛宋凡命節度使有司給門旗  
二龍虎各一旌一節一麾槍二豹尾二旗以紅繒元  
幅上設耀篋鐵鑽髹杠緋纛旌用塗金銅螭頭髹杠  
綢以紅繒畫白虎頂設髹木盤周用塗金飾節亦用  
髹杠飾以金塗銅棄上設髹圓盤三層以紅綠裝釘  
爲旄並綢以紫綾複囊又加碧油絹袋麾槍設髹木  
盤綢以紫繒複囊又加碧油絹袋豹尾製以赤黃布  
畫豹文並髹杠神宗熙寧五年詔新建節子後鎮並



降敕太常寺排比旌節下左右金吾衛使司騏驎院  
給執繁人員鞍馬中興因之建炎三年表韓世忠之  
旗曰忠勇紹興三年表岳飛之旗曰精忠孝宗詔以  
其藩邸旌節迎置天章閣淳熙中光宗亦詔奉東宮  
旌節其後寧宗踐祚有司言安奉皇帝藩邸旌節宜  
有推飾今用朱漆青地金字牌二其一題曰太上皇  
帝藩邸旌節其一曰今上皇帝藩邸旌節蓋襲用元  
豐延安故事云

志卷第一百三

志卷第一百四

宋史一百五十一

開府儀同三司上柱國錄軍國重事前書丞相監修國史領經筵事都總裁臣脫等奉

勅修

輿服三

天子之服皇太子附  
后妃之服命婦附

天子之服一曰大裘冕二曰衮冕三曰通天冠絳紗  
袍四曰履袍五曰衫袍六曰窄袍天子祀享朝會親  
耕及視事燕居之服也七曰御閱服天子之戎服也  
中興之後則有之

大裘之制神宗元豐四年詳定郊廟奉祀禮文所言  
周禮司裘掌爲大裘以供王祀天之服司服王祀昊天

天上帝則服大裘而冕祀五帝亦如之享先王則衮  
冕而禮記云郊祭之日王被衮以象天戴冕璪十有  
二旒則天數也王肅據家語以爲臨燔柴脫衮冕著  
大裘則是禮記被衮與周禮大裘郊祀並用二服事  
不相戾但服之有先後耳是以開寶通禮皇帝服衮  
冕出赴行宮祀日服衮冕至大次質明改服大裘而  
冕出次蓋衮冕盛服而文之備者故於郊之前期被  
之以至大次既臨燔柴則脫衮冕服衮以明天道至  
質故被衮以體之今儀注車駕赴青城服通天冠絳  
紗袍祀之日乃服鞞袍至大次服衮冕臨祭非尚質

之義乞並空開寶通禮詔詳定所參議又言臣等詳  
大裘之制本以尚質而後世反以尚文故冕之飾大  
爲不經而禮書所載上有垂旒加飾又異大裘不裼  
之說今參考諸說大裘冕無旒廣八寸長一尺六寸  
前圍後方前低寸二分玄表朱裏以繒爲之玉笄以  
朱組爲紘玉璜以玄純垂之爲裘以黑羔皮領袖以  
黑繒纁裳朱綬而無章飾佩白玉玄組綬韋帶博二  
寸至鈎鯨以佩紘屬之素帶朱裏絳純其外上朱下  
綠白紗中單白纁青襟襜褕朱鞞赤烏黑絢纁純乞  
下所屬製造其當暑奉祠之服乞降梁陸瑋議以黑

繒爲裘及唐輿服志以黑羔皮爲緣詔重詳定光祿  
寺丞集賢校理陸佃言臣詳冕服有六周官弁師云  
掌王之五冕則大裘與裘同冕故禮記云郊之日王  
被裘以象天又曰服之襲也充美也禮不盛服不充  
故大裘不裼此明王服大裘以象衣襲之也先儒或  
謂周禮天地皆服大裘而大裘之冕無旒非是蓋古  
者裘不徒服其上必皆有衣故曰緇衣羔裘黃衣狐  
裘素衣麕裘如郊祀徒服大裘則是表裘以見天地  
表裘不入公門而乃欲以見天地可乎且先王之服  
冬裘夏葛以適寒暑未有能易之者也郊祀天地有

裘無裘則夏祀赤帝與主日祭地祇亦將被裘乎然  
則王者文祀昊天上帝中裘而表裘明矣至於夏祀  
天神地祇則去裘服裘以順時序周官曰凡四時之  
祭祀以宜服之明夏不必衣裘也或曰祭天尚質故  
徒服大裘被裘則非尚質臣以爲尚質者明有所尚  
而已不皆用質也今欲冬至禋祀昊天上帝服裘被  
裘其餘祀天及祀地祇並請服裘去裘各以其宜服  
之於是詳定所言裘不可徒服禮記曰大裘不裼則  
襲可知所謂大裘之襲者衣也與衣同冕伏請冬祀  
昊天與黑帝皆服大裘被以裘其餘非冬祀天及夏

至祭地則皆服衮六年出書禮部言經有大裘而無其制近世所為惟梁隋唐為可考請緣隋制以黑羔皮為裘黑繒為領袖及裏綠袂廣可運肘長可蔽膝按皇侃說祭服之下有袍袍前有中衣朝服褐衣之下有裘裘之下有中衣然則今之視郊中單當在大裘之下其袂之廣狹不之長短皆當如裘伏乞改製於是神宗始服大裘而加衮冕焉哲宗元祐元年禮部言元豐所造大裘雖用黑羔皮乃作短袍襍襲於衮衣之下仍與衮服同冕未合典禮下禮部太常寺共議上官均吳安詩常安民劉唐老龔原姚勗請

依元豐新禮丁儻請循祖宗故事王念請倣唐制朱光庭周秩請以玄衣襲裘獨禮部員外郎何洵直在元豐中嘗預詳定以陸佃所議有可疑者八按周禮節服氏掌祭祀朝覲衮冕六人惟王之太常郊祀裘冕二人既云衮冕又云裘冕是衮與裘各有冕乃云裘與衮同冕當以裘襲之裘既無冕又襲於衮中裘而表衮何以示裘衮之別哉古人雖質不應以裘為夏服蓋冬用大裘當暑則以同色繒為之記曰郊祭之日王被衮以象天若謂裘上被衮以被為襲則家語亦有披裘象天之文諸儒或言臨燔柴脫衮冕著

大裘或云脫裘服衮蓋裘衮無同冕兼服之理今乃以二服合爲一可乎且大裘天子吉服之最上若大圭大路之比是裘之在表者記曰大裘不裼說者曰無別衣以裼之蓋他服之裘褻故表裘不入公門事天以報本復始故露質見素不爲表褻而冕亦無旒何必假他衣以藩飾之乎凡裘上有衣謂之裼裼上有衣謂之襲襲者裘上重二衣也大裘本不裼鄭志乃云裘上有玄衣與裘同色蓋趙商之徒附會爲說不與經合襲之爲義本出於重沓非一衣也古者齋祭異冠齋服降祭服一等祀昊天上帝五帝以裘冕

祭則衮冕齋故鄭氏云王齋服衮冕是衮冕者祀天之齋服也唐開元及開寶禮始以衮冕爲齋服衮冕爲祭服兼與張融臨燔柴脫衮服裘之義合請從唐制兼改製大裘以黑繒爲之佃復破其說曰夫大裘而冕謂之裘冕非大裘而冕謂之衮冕則裘冕必服衮衮冕不必服裘今特言裘冕者主冬至言之周禮司裘掌爲大裘以供王祀天之服則祀地不服大裘以夏日至不可服裘故也今謂大裘當暑以同色繒爲之尤不經見兼裼襲一衣而已初無重沓之義被裘而覆之則曰襲袒而露裘之美則曰裼所謂大裘

不裼則非衮而何王藻曰禮不盛服不充故不裘不  
裼則明不裼而襲也充美也鄭氏謂大裘之上有玄  
衣雖不知覆裘以衮然尚知大裘不可徒服必有玄  
衣以覆之玉藻有尸襲之義周禮裘冕注云裘冕者  
從尸服也夫尸服大裘而襲則王服大裘而襲可知  
且裘不可以徒服故被以衮豈借衮以爲飾哉今謂祭  
天用衮冕為齋服裘冕為祭服此乃襲先儒之謬誤  
後漢顯宗初服日月星辰十二章以祀天地自魏以  
來皆用衮服則漢魏祭天嘗服衮矣雖無大裘未能  
盡合於禮固未嘗有表裘而祭者也且裘內服也與

袍同袍褻矣而欲禪以祭天以明示質是欲袷衣以  
見上帝也洵直復欲為大裘之裳纁色而無章飾夫  
裘安得有裳哉請從先帝所志其後詔如洵直議去  
黑羔皮而以黑繒製焉政和議禮局上大裘青表纁  
裏黑羔皮為領標襪朱裳被以衮服冬至祀昊天上帝  
服之立冬祀黑帝立冬後祭神州地祇亦如之中  
興之後無有存者紹興十三年禮部侍郎王賞等言  
郊祀大禮合依禮經皇帝服大裘被衮行禮據元豐  
詳定郊廟禮文何洵直議以黑繒創作大裘如衮惟  
領袖用黑羔乞如洵直議詔有司如祖宗舊制以羔

製之禮部又言關西羊羔係天生黑色今有司涅白羔為之不中禮制不如權以繒代又元祐中有司欲為大裘度用百羔哲宗以為害物遂用黑繒請依太常所言從之遂以衮襲裘冕亦十二旒焉

衮冕之制宋初因五代之舊天子之服有衮冕廣一尺二寸長二尺四寸前後十二旒二纁並貫真珠又有翠旒十二碧鳳銜之在珠旒外冕版以龍鱗錦表上綴玉為七星旁施琥珀餅犀餅各二十四周綴金絲網鈿以真珠雜寶玉加紫雲白鶴錦裏四柱飾以七寶紅綾裏金飾玉簪導紅絲條緝帶亦謂之平天

冠衣服青色日月星山龍雉虎惟七章紅裙藻火粉米黼黻五章紅蔽膝升龍二並織成間以雲朵飾以金釵花鈿窠衮以真珠琥珀雜寶玉紅羅襦裙繡五章青襪襪裙六米綬一小綬三結玉環三素大帶朱裏青羅四神帶二繡四神盤結綬帶飾並同衣服白羅中單

青羅抹帶紅羅勒帛鹿盧玉具劔玉鏢首鏤白玉雙佩金飾貫真珠金龍鳳革帶紅鞵赤寫金釵花四神玉鼻祭天地宗廟朝太清宮饗玉清昭應宮景靈宮受冊尊號元日受朝冊皇太子則服之太祖建隆元年大當禮院言準少府監牒請具衮龍衣絳紗袍通

天冠制度令式衮冕垂白珠十有二旒以組爲纓色如其綬黹纁充耳玉簪導玄衣纁裳十一二章八章在衣日月星辰山龍華蟲火宗彝四章在裳藻粉米黼黻衣標領如上爲升龍皆織就爲之小龍以下每章一行重以爲等每行十二白紗中單黼領青標襪裙蔽膝加龍山火三章革帶玉鈎鑿大帶素帶朱裏紕其外上朱下綠紐約用組鹿盧玉具鈎大珠鏢首白玉雙佩玄組雙大綬六米玄黃赤白纁綠純玄質長二丈四尺五寸首廣一尺小雙綬長二尺六寸色同大綬而首半之間施三玉環朱鞮赤舄加金飾詔可

二年太子詹事尹拙工部尚書竇儀議謹按周禮弁師掌王之五冕朱裏纁紐五采纁十有二就皆五采玉十有二玉笄朱紘諸侯之纁旒九就珉玉三采其餘如王之事纁旒皆就玉填玉笄疏云王六言玉填於此言之者王與諸侯互相見爲義是以王言玄冕朱裏延紐及朱紘明諸侯亦有之諸公言玉填明王亦有之詳此經疏之文則是本有充耳今請令君臣衮冕以下並畫充耳以合正文從之乾德元年閏十二月少府監楊格少監王處訥等上新造皇帝冠冕先是郊祀冠冕多飾以珠玉帝以華而且重故命改



製之仁宗景祐二年又以帝后及群臣冠服多沿唐舊而循用之久則有司寢爲繁文以失法度詔入內侍省御藥院與太常禮院詳典故造冠冕蠲減珍華務從簡約俾圖以進續詔通天冠絳紗袍更不修製由是改製袞冕天版元闊一尺二寸長二尺四寸今製廣八寸長一尺六寸減翠旒並鳳子前後二十四珠旒並合典制天板頂上元織成龍鱗錦爲表紫雲白鶴錦爲裏今製青羅爲表采畫出龍鱗紅羅爲裏采畫出紫雲白鶴所有犀餅琥珀餅各二十四今減不用金絲結網子上舊有金絲結龍八今減四亦

減絲令細天板四面花望子素墜子依舊減輕造冠身并天柱元織成龍鱗錦今用青羅采畫出龍鱗金輪等七寶元真玉碾成今更不用如補空却以雲龍細窠分旒玉鈞二今減去之天河帶組帶疑慢帶依舊減輕造納言元用玉製今用青羅采畫出龍鱗錦金稜上稜道依舊用金即減輕製鞋纈玉簪袞服八章日月星辰山龍華蟲火宗彛青羅身紅羅襪繡造所有雲子相度稀稠補空更不用細窠亦不使真珠裝綴中單依舊皂白製造裙用紅羅繡出藻粉米黼黻周回花樣仍舊減輕製之蔽膝用紅羅繡升龍二

雲子補空減稀製之周回依舊細窠不用六采綬依舊減絲織造所有玉環亦減輕帶頭金葉減去用銷金四神帶不用劔佩梁帶鞮舄並依舊嘉祐元年王洙奏天子法服冕旒形度重大華飾稍繁願集禮官參定詔禮院詳典禮上聞而禮院繪圖以進因敕御藥院更造其後冕服稍增侈如故英宗治平二年知太常禮院李育奏曰郊廟之祭本尚純質衮冕之飾皆存法象非事繁侈重其玩也冕則以周官為本凡十二旒間以采玉加以紘紕笄瑱之飾衮則以虞書為始凡十二章各以辰象別以衣裳繪繡之采東漢

至唐史官名儒記述前制皆無珠翠犀寶之飾何則鷩羽蚌胎非法服所用琥珀犀餅非至尊所冠龍錦七星已列采章之內紫雲白鶴近出道家之語豈被衮戴璪象天則數之義哉自大裘之廢顯用衮冕古朴稍去而法度尚存夫明水大羹不可以衆味和雲門咸池不可以新聲間衮冕之服不宜以珍怪累也若魏明之用珊瑚江右之用翡翠侈靡衰播之餘豈足為聖朝道哉且太祖建隆元年少府監所造冕服及二年博士聶崇義所進三禮圖嘗詔尹拙竇儀參校之皆倣虞周漢唐之舊至四年冬服之合祭天地

於園丘用此制也太宗亦嘗命少府製於禁中不聞  
改作及真宗封太山禮官請服袞冕帝曰前王服羔  
裘尚質也今則無羔裘而有袞冕可從近制是豈有  
意於繁飾哉蓋後之有司率意妄增未嘗確議遂相  
循而用故仁宗嘗詔禮官章得象等詳議之其所減  
過半然不經之飾重者多去輕者尚存不能盡如詔  
書之意故至和三年王洙復議去繁飾禮官畫圖以  
獻漸還古禮而有司所造復如景祐之前又按開寶  
通禮及衣服令冕服皆有定法悉無寶錦之飾夫太  
祖太宗富有四海豈乏寶玩顧不可施之郊廟也臣

竊謂陛下肇祀天地躬饗祖禰服周之冕觀古之象

願復先王之制祖宗之法其袞冕之服及鞞綬佩舄  
之類與通禮衣服令三禮圓制度不同者宜悉改正  
詔太常禮院少府參定遂合奏曰古者冕服之用郊  
廟殊制唐與天子之服有二等而大裘尚存顯慶初  
長孫無忌等采郊特牲之說獻議廢大裘自是郊廟  
之祭一用袞冕然蔬章之數止以十二為節亦未聞  
有餘飾也國朝冕服雖倣古制然增以珍異巧縵前  
世所未嘗有夫國之大事莫大於祀而祭服蓋經非  
以肅祀容尊神明也臣等以謂宜如育言參酌通禮

衣服令三禮圖及景祐三年減定之制一切改造之  
孔子曰麻冕禮也今也純檢吾從衆純者絲也變麻  
用絲蓋已久矣則冕服之制宜依舊以羅爲之冕廣  
一尺二寸長二尺二寸約以景表尺前圓後方黝上  
朱下以金飾版則以白玉珠爲旒貫之以五綵絲繩  
前後各十二旒旒各十二珠相去一寸長二尺朱絲  
組爲纓鞋續充耳金篸玉簪導青衣纁裳十二章八  
章繪之於衣日月星辰山龍華蟲火宗彝也四章繡  
之於裳藻粉米黼黻也錦龍標領織爲升龍山龍而  
下一章爲一行重以爲等行十一別製入帶素表朱

裏朱綠終辟譯級烏大小綬亦去珠玉鈿窠琥珀玻  
瓈之飾其中單革帶玉具劍玉佩朱鞵之制已中禮  
令無復改爲則法服有稽祭禮增重後詔禮院再詳  
以聞而內侍省奏謂景祐中已載定可因而用也從  
之神宗元豐元年詳定郊廟禮文所言凡冕板廣八  
寸長尺六寸與古制相合更不復議今取少府監造  
樣如以青羅爲表紅羅爲裏則非弁師所謂玄冕朱  
裏者也上用金稜天板四周金絲結網兩旁用真珠  
花素墜之類皆不應禮伏請改用朱組爲統玉笄玉  
瑱以玄純垂瑱以五采玉貫於五色藻爲旒以青赤

黃白黑五色備爲一玉每一玉長一寸前後二十四  
旒垂而齊有以合孔子所謂純袞之義又古者祭服  
朝服之裳皆前三幅後四幅前爲陽以象奇後爲陰  
以象偶惟深衣中禫之屬連衣裳而裳後不殊前後  
然以六幅交解爲十二幅象十二月其制作莫不有  
法故謂之法服今少府監家器其裳乃以八幅爲之  
不殊前後有違古義伏請改工一祭服之裳以七幅爲  
之殊其前後以今天常周尺度之幅廣二尺二寸每  
幅兩旁各縫殺一寸謂之削而腰間辟積無數裳側  
有純謂之緋裳下有純謂之緹緋緹之廣各寸半表

裏合爲三寸群臣祭服之裳倣此從之政和議禮局  
更上皇帝冕服之制冕版廣八寸長一尺六寸前高  
八寸五分後高九寸五分青表朱裏前後各十有二  
旒五采藻十有二就就間相去一寸青碧錦織成天  
河帶長一丈二尺廣二寸朱絲組帶爲纓鞋纊充耳  
金飾玉簪導長一尺二寸衣服青衣八章繪日月星  
辰山龍華蟲火宗彗纁裳四章繡藻粉米黼黻蔽膝  
隨裳色繡升龍二白羅中單皂標襪紅羅靴帛青羅  
袜帶緋白羅大帶革帶白玉雙佩大綬六采赤黃黑  
白縹綠小綬三色如大綬間施玉環三朱韞赤烏綠

以黃羅中興仍舊制延以羅衣木玄表朱裏長尺有六寸前低一寸一分四旁緣以金覆於卷武之上縹以五色絲貫五色玉前後各十二凡用二百八十有八玉笄充耳用黃綿紘以朱組以其一屬於左笄上垂下又屈而屬於右笄繫之而垂其餘衣玄八章升龍於山繪裳纁四章繡幅前三後四斷而不屬兩旁殺縫腰辟積緝絳之廣皆如舊大帶以緋白羅合而紩之以朱綠飾其側上朱下綠其束處以組爲紐約下垂三尺通天冠絳紗袍亦如之白羅中單領標襪以散服裝則以皂絳紗袍則衣用白紗領標襪以朱

綬大小各一大綬織以六采青黃黑白縹綠下垂青絲網上有結垂玉環三小綬制如大綬惟三色大裘絳紗袍皆用之革帶博二寸革爲裏緋羅爲表飾以玉鈎鈕以玉鉤釧通天冠絳紗袍亦用之鞞從裳色上有紕下有純去上五寸繪以山龍火上接革帶繫之佩有衡有琚瑀有衝牙繫於革帶左右各一上設衡衡下垂三帶貫以蠙珠次則中有金獸面兩旁夾以雙璜又次設琚瑀下則衝牙居中央兩旁有玉滴子行則擊牙而有聲舄有紉有純有縹有綦以緋羅爲之首加金飾服通天冠絳紗袍則用黑舄以烏皮

爲之常服則用白鳥以絲爲之鞮羅表繒裏施鞞著綦以繫之赤鳥以朱黑鳥以白白鳥同

通天冠二十四梁加金博山附蟬十二高廣各一尺青表朱裏首施珠翠黑介幘組纓翠綉玉犀簪導絳紗袍以織成雲龍紅金條紗爲之紅裏皂襍襪裾絳紗裙蔽膝如袍飾並皂襍襪白紗中單朱領襍襪裾白羅方心曲領白鞮黑鳥佩綬如袞大祭祀致齋正旦冬至五月朔大朝會大冊命親耕藉田皆服之仁宗天聖二年南郊禮儀使李維言通天冠上一字準敕迴避詔改承天冠中與之制冠高九寸服用並同

乾道九年又用履袍袍以絳羅爲之折上巾通犀金玉帶繫履則曰履袍服鞮則曰鞮袍履鞮皆用黑革四孟朝獻景靈宮郊祀明堂詣宮宿廟進胙上壽兩宮及端門肆赦並服之大禮畢還宮乘平輦服亦如之若乘大輦則服通天絳紗如常儀

衫袍唐因隋制天子常服赤黃淺黃袍衫折上巾九還帶六合鞮宋因之有赭黃淡黃袍衫玉裝紅束帶皂文鞮大宴則服之又有赭黃淡黃揆袍紅衫袍常朝則服之又有窄袍便坐視事則服之皆皂紗折上巾通犀金玉環帶窄袍或御烏紗帽中興仍之初高

宗踐祚於南都隆祐太后命內臣上乘輿服御有小冠太后曰祖宗閒居之所服也自神宗始易以巾願卽位後退朝上戴此冠庶幾如祖宗時氣象後殿早講皇帝服帽子紅袍玉束帶講讀官公服繫鞵晚講皇帝服頭巾背子講官易使服此嘉定四十年講筵之制也

御閱服以金裝甲乘馬大閱則服之

圭宋初凡大祭祀大朝會天子皆執圭元豐二年詳定儀注所言周禮王執鎮圭釋者曰祭天地宗廟及朝日夕月則執之若朝覲諸侯授玉於王王受玉撫

玉而已考工記天子執冒四寸以朝諸侯蓋天子以冒圭邪刻之處冒諸侯之圭以齊瑞信也未有臨臣子而執鎮圭者唐六典殿中監掌服御之事凡大祭祀則搢大圭執鎮圭若大朝會止進爵開寶通禮始著元會執圭出自西房淳化中上壽進酒又令內侍奉圭於周制唐禮皆不合其元會受朝賀請不執鎮圭上壽詔可二年詔議大圭尺度詳定所言考工記鎮圭尺有二寸天子守之大圭長三寸杼上終葵首天子服之後魏以降以白玉爲之長尺有二寸西魏以來皆然方而不折雖非古制蓋後世以所得之玉



隨宜為之今請揆玉之有無制之又言唐禮親祀天地神祇皆措大圭執鎮圭有事宗廟則執鎮圭而已王涇郊祀錄曰大圭質也事天地之禮質故執而措之鎮圭文也宗廟之禮亦文故無兼執之義不知大圭天子之笏也通於郊廟請自今皇帝親祠郊廟措大圭執鎮圭奉祀之時既接神再拜則奠鎮圭為摯大圭為笏又言開元及開寶通禮皇帝升輅不言執圭祀日質明至中壝門外殿中監進大圭尚衣奉御又以鎮圭授殿中監以進於是始措大圭執鎮圭今皇帝乘玉輅執鎮圭赴景靈宮及太廟青城皆乘輅

執圭殊不應禮請自今乘輅不執圭還內御大輦亦如之詳定所又言大圭中必之制請製薦玉纁藉以木為幹廣袤如玉以韋衣之韋上畫五采文前後垂之又製約圭纁藉長尺上玄百降為地五采五就因以為飾每奠圭則以薦玉之纁陳于地執圭則以約圭之纁備失墜因垂之為飾况大圭措之紳帶之間不可無中必明矣俟明堂服大圭宜依鎮圭所約之組令可繫之哲宗元祐元年禮部言元豐新禮皇帝祀天措大圭其制圓首前詘於禮未合今欲放西魏隋唐玉笏之制方而不折上下皆博三寸長尺二寸

其厚以鎮圭為約從之政和二年宦者譚穎獻玄圭  
其制兩旁刻十二山若古山尊上銳下方上有雷雨  
之文下無琢飾外黑內赤中一小好可容指其長尺  
有二寸詔付廷議議官以為周玉執鎮圭緣飾以四  
鎮之山其中有好為受組之地其長尺有二寸周人  
倣古為之而王執以鎮四方也徽宗乃以是歲冬御  
大慶殿受圭焉三年又詔曰先王以類而求祀圜丘  
以象形蒼玉以象色冬日以至取其時大裘而冕法  
其幽而未有以體其道天玄而地黃今大圭內赤外  
黑予以體之冬祀可指大圭執玄圭求為定制中興

仍舊制大祭祀則執大圭以為笏上太上皇皇太后  
冊寶亦如之

皇太子之服一曰衮冕二曰遠游冠朱明衣二曰常  
服衮冕青羅表緋羅紅綾裏塗金銀釵花飭犀簪尊  
紅絲組前後白珠九旒二纓貫水晶珠青羅衣繡山  
龍雉火虎雖五章紅羅裳繡藻粉采黼黻四章紅羅  
蔽膝繡山火二章白紗中單青褙襖裾章帶塗金銀  
鈎襟瑜玉雙佩四采織成大綬結二玉環金塗銀釵  
花飾青羅抹帶紅羅勒帛玉具鈿金塗銀釵花玉鏤  
首白羅鞞朱履金塗銀釵從祀則服之遠游冠十八

梁青羅表金塗銀釵花飾犀簪導紅絲組爲纓博山  
政和加附蟬朱明服紅花金條紗衣紅紗裏皂襪  
紅紗裳紅紗蔽膝並紅紗裏白花羅中單皂襪白  
羅方心曲領羅鞵黑烏革帶釵佩綬餘同衮服抹帶  
勒帛執桓圭受冊詣廟朝會則服之常服皂紗折上  
巾紫公服通犀金玉帶太宗至道元年太常禮院言  
南郊皇太子充亞獻合著祭祀加準制度衮冕以組  
爲纓色如其綬青纒充耳玄衣無裳凡九章每章一  
行重以爲等皆織爲之白紗中一單黻領青襪襪革  
帶金鈎鯨大帶素帶不末裏亦紕以朱綠紐約用組

黻隨裳色二章朱組雙大綬四采赤白襪純朱質  
長一丈八尺三百二十首廣九寸小雙綬長二尺六  
寸色同大綬而首半之間施二玉環朱鞵赤烏烏加  
金飾餘同舊制侍從祭祀及謁廟加元服納妃則服  
之詔依上制造政和議禮局更上皇太子服制衮冕  
惟青纒充耳餘並同國初之制加元服從祀納妃釋  
奠文宣王服之中興並同其皇子之服紹興三十二  
年十月禮官言皇子鄧慶恭三王遇行事服朝服則  
七梁額花冠貂蟬籠巾金塗銀立筆真玉佩綬金塗  
銀革帶烏皮履若服祭服則金塗銀八旒冕真玉佩

綬緋羅履鞮詔文思院製造

后妃之服一曰禕衣二曰朱衣三曰禮衣四曰鞠衣  
妃之緣用翟爲章二等大帶隨衣色朱裏紕其外上以朱  
錦下以綠錦紐約用青組革帶以青衣之白玉雙佩黑  
組雙大綬小綬三間施玉環三青鞮舄加金飾受冊  
朝謁景靈官服之鞠衣黃羅爲之蔽膝大帶革舄隨衣  
色餘同禕衣唯無翟文親蠶服之妃首飾花九株小花  
同并兩博鬢冠飾以九翬四鳳綸翟青羅繡爲搖翟之  
形編次於衣青質五色九等素紗中單黼領羅縠標襪  
蔽膝隨裳色以緞爲領緣以搖翟爲章二等大帶隨衣

色不朱裏紕其外餘倣皇后冠服之制受冊服之  
皇太子妃首飾花九株小花同并兩博鬢綸翟青織  
爲搖翟之形青質五色九等素紗中單黼領羅縠標  
襪皆以朱色蔽膝隨裳色以緞爲領緣以搖翟爲章  
二等大帶隨衣色不朱裏紕其外上以朱錦下以綠  
錦紐約用青組革帶以青衣之白玉雙佩純朱雙大  
綬章采尺寸與皇太子同受冊朝會服之鞠衣黃羅  
爲之蔽膝大帶革帶隨衣色餘與綸翟同唯無翟從  
蠶服之中與仍舊制其龍鳳花釵冠大小花二十四  
株應乘輿冠梁之數博鬢冠飾同皇太后皇后服之

宋史志卷第一百四  
三十四百  
紹興九年所定也花釵冠大小花十八株應皇太子  
冠梁之數施兩博鬢去龍鳳皇太子妃服之乾道七  
年所定也其服后惟備褙衣禮衣妃備褙翟凡三等  
其常服后妃大神生色領長裙霞帔玉墜子背子生  
色領皆用絳羅與臣下不異

命婦服政和議禮局上花釵冠皆施兩博鬢寶鈿飾  
翟衣青羅繡爲翟編次於衣及裳第一品花釵九株  
寶鈿準花數翟九等第二品花釵八株翟八等第三  
品花釵七株翟七等第四品花釵六株翟六等第五  
品花釵五株翟五等並素紗中單黼領朱襹襖通用

羅縠蔽膝隨裳色以緞爲領緣加文繡重雉爲章三

等

二品以下準此

大帶革帶青鞵烏佩綬受冊從蠶服之七

年臣僚言今文臣九品殊以三品之服至於命婦已  
釐八等之號而服制本有名稱詔有司視其夫之品  
秩而定其服飾詔送禮制局定之其儀闕焉

志卷第一百四

志卷第一百五

宋史一百五十二

開府儀同三司上柱國錄軍國重事前中書右丞相監修國史領經筵事都總裁臣脫脫等奉勅修

輿服四 諸臣服上

諸臣祭服唐制有衮冕九旒鷩冕八旒毳冕七旒絺冕六旒玄冕五旒宋初省八旒六旒冕九旒冕塗金銀花額犀玳瑁簪導青羅衣綉山龍雉火虎雖五章緋羅裳繡藻粉米黼黻四章緋蔽膝繡山火二章白花羅中單玉裝劔佩革帶暈錦綬二玉環緋白羅大帶緋羅鞞履親王中書門下奉祀則服之其冕無額

花者玄衣纁裳悉畫小白綾中單師子錦綬二銀環  
餘同上三公奉祀則服之七旒冕犀角簪導衣畫虎  
雌粉米三章裳畫黼黻二章銀裝佩劔革帶餘同九  
旒冕九卿奉祀則服之五旒冕青羅衣裳無章銅裝  
佩劔革帶餘同七旒冕四品五品為獻官則服之六  
品以下無劔佩綬紫檀衣朱裳羅為之皐大綾綬銅  
裝劔佩御史博士服之平冕無旒青衣纁裳無劔佩  
綬餘同五旒冕太祝奉禮服之慶曆三年太常博士  
余靖言周禮司服之職掌王之吉服大裘而冕無旒  
以祀昊天上帝祀五其帝亦如之衮冕十有二旒其

服十有二章以享先王鷩冕八旒其服七章以享先  
公亦以饗射毳冕七旒其服五章以祀四望山川絺  
冕六旒其服三章以祭社稷五祀玄冕五旒其服無  
章以祭小祀此皆天子親行祠事所服冕服悉因所  
祀大小神鬼以為制度今大祠中祠所遣獻官並用  
上公九旒九章冕服以為初獻其餘公卿亦皆七旒  
冕服全無等降小祠則公服行事垂戾舊典宜詳周  
禮因所祭鬼神以為獻官冕服之制詔下禮官議奏  
曰聖朝之制唯皇帝親祠郊廟及朝會大禮服衮冕  
外餘冕皆不設其每歲常祀遣官行事攝公則服一

品九旒冕攝卿則服三品七旒冕自從品制爲服不以祠之大小爲差至于小祠獻官舊以公服行事則有違典禮案衣服令五旒冕衣裳無章早綾綬銅裝劔佩四品以下爲獻官則服之今小祠獻官旣不攝公卿則盡屬四品以下當有祭服請除公卿祭服仍舊從本品外小祠所遣獻官並依令文祭服行事若非時告祭用香幣禮器行事之處亦皆準此詔施行焉皇祐四年同知太常禮院邵必言伏見監察使監禮各冠五旒冕衣裳無章色以紫檀案周禮六冕之制凡有旒者衣裳皆有章惟大裘冕無旒衣裳無章

一命大夫之冕無旒衣裳亦無章今監祭監禮所服冕五旒侯伯之冕也而衣無章深所不稱色以紫檀又無經據竊詳監祭監禮旣非祠官則御史博士爾而服用五等蓋非所宜而且有旒無章况國家南郊大禮太常卿止服朝服前導皇帝明非祠官也今後監祭者請冠獬豸監禮者冠進賢爲稱詔不允元豐元年詳定禮文所言國家服章視唐尤爲不備於令文祀儀有九旒冕七旒冕五旒冕今旣無冕名而有司仍不制七旒冕乃有四旒冕其非禮尤甚又服之者不以官秩上下故分獻四品官者服四旒冕博士



御史則冕五旒而衣紫檀太祝奉禮則服平冕而無佩玉此因循不謹之失也且古者朝祭異服所以別事神與事君之禮今皇帝冬至及正旦御殿服通天冠絳紗袍則百官皆服朝服乃禮之稱至親祠郊廟皇帝嚴裘冕以事神而侍祠之官止以朝服豈禮之稱哉至於景靈宮分獻官皆服朝服尤爲失禮伏請親祠郊廟景靈宮除導駕贊引扶侍宿衛之官其侍祠及分獻者並服祭服如所考制度修製五冕及爵弁服各正冕弁之名又國朝祀儀祭社稷朝日夕月風師雨師皆服衮冕其蜡祭先蠶五龍亦如之祭

司命戶竈門厲行皆服鷩冕壽星靈星司中司寒中雷馬祭皆服毳冕皆非是今天子六服自鷩冕而下既不親祠廢而不用則諸臣攝事自當從上所祭之服伏請依周禮凡祀四望山川則以毳冕祭社稷五祀則以絺冕朝夕日月風師雨師司命司中則以玄冕若七祀蜡祭百神先蠶五龍靈星壽星司寒馬祭蓋皆群小祀之比當服玄冕從之哲宗元祐元年太常寺言舊制大禮行事執事官並服祭服餘服朝服至元豐七年呂升卿始有行事及陪祠官並服祭服之議今欲令行事執事官並服祭服其贊引行事禮

儀使太常卿太常博士閣門使樞密院官進接圭殿  
中監止供奉皇帝其陪位官止導駕押宿及主管事  
務并他處行事官仍服朝服從之徽宗大觀元年議  
禮局言太社太學獻官祝禮皆以法服奉祠至郡邑  
則用常服乞降祭服詔頒制度於州郡然未明使製  
造後政和間始詔州縣冠服形制詭異令禮制局造  
樣頒下轉運司轉運司製以給州縣焉二年議禮局  
檢討官俞彛言玄以象道纁以象事故凡冕皆玄衣  
纁裳今太常寺祭服則衣色青矣前三幅以象陽後  
四幅以象陰故裳制不相連屬今之裳則為六幅乃

不殊矣冕玄表而朱裏今乃青羅為覆以金銀飾之  
佩用綬以貫玉今既有玉佩矣又有錦綬以銀銅二  
環飾之以玉宗彝宗廟之彝也乃為虎雖之狀而不  
作虎彝唯彝粉米散利以養人也乃分為二章而以  
五色圓花為藉其餘不合古者甚多乞下禮局博考  
古制畫太常寺及古者祭服樣二本以進至於損益  
裁成斷白聖學詔令議禮局詳議四年議禮局官字  
文粹中議改衣服制度曰凡冕皆玄衣纁裳衣則繪  
而章數皆奇裳則繡而章數皆偶陰陽之義也今衣  
用深青非是欲乞規冕之等衣色用玄裳色用纁以

應典禮古者蔽前而已芾存此象以韋為之今蔽膝  
自一品以下並以緋羅為表緣緋絹為裏無復上下  
廣狹及會純純之制又有山火龍章案明堂位有  
虞氏服韍夏后氏山商火周龍章韍者乃黻冕之黻  
非赤芾之芾也且芾在下體與裳同用而山龍火者  
衣之章也周既績於上衣不應又績於芾請改芾制  
去山龍火章以破諸儒之惑又祭服有韋帶今不用  
皮革而通裘以緋羅又以銅為飾其綬或錦或皂環  
或銀或銅无經據宜依古制除去至佩玉中單赤  
烏之制則全取元豐中詳定官所議行之粹中又上

所編祭服制度曰古者冕以木版為中廣八寸長尺  
六寸後方前圓後仰前低染三十升之布玄表朱裏  
後方者不變之體前圓者無方之用仰而玄者升而  
辨於物俛而朱者降而與萬物相見後世以繒易布  
故純儉今群臣冕版長一尺二寸闊六寸二分非古  
廣尺之制以青羅為覆以金塗銀稜為飾非古玄表  
朱裏之制乞下有司改正古者冕之名雖有五而纁  
就旒玉則視其命數以為等差合絲絲為繩用以貫  
玉謂之纁以一玉為一成結之使不相并謂之就就  
間相去一寸則九玉者九寸七玉者七寸各以旒數

長短為差今群臣之冕用藥玉青珠五色茸線非藻  
玉三采二采之義每旒之長各八寸非旒數長短為  
差之義又獻官冕服雜以諸侯之制而一品服衮冕  
臣竊以為非宜元豐中禮官建言請資政殿大學士  
以上侍祠服鷩冕觀察使以上服毳冕監察御史以  
上服絺冕朝官以上服玄冕選人以上爵弁詔許之  
而不用爵弁供奉官以下至選人盡服玄冕無旒臣  
竊謂依此參定乃合禮制古者三公一命衮則三公  
在朝其服當鷩冕蓋出封則遠君而伸在朝則近君  
而屈今之攝事及侍祠皆在朝之臣也在朝之臣乃

與古之出封者同命數非先上之意乞下有司制鷩  
冕八旒毳冕六旒絺冕四旒玄冕三旒其次二旒又  
其次無旒依元豐詔旨參酌等降為侍祠及攝祭之  
服長短之度采色之別皆乞依古制施行又案周禮  
諸侯爵有五等而服則三所謂公之服自衮冕而下  
侯伯自鷩冕而下子男自毳冕而下是也古者諸侯  
有若之道故其服以五七九為節今之郡守雖曰猶  
古之侯伯其實皆王臣也欲乞只用群臣之服自鷩  
冕而下分為三等三都四輔為一等初獻鷩冕八旒  
經略安撫鈐轄為一等初獻毳冕六旒亞獻並玄冕

二旒終獻無旒節鎮防團軍事為一等初獻絺冕四旒亞終獻並玄冕無旒其衣服之制則各從其冕之等又曰今之絃組仍綴兩繒帶而結於頤冕旁仍垂青纒而不以瑱以犀為簪而不以玉笄象笄並非古制乞下有司改正從之政和議禮局言大觀中所上群臣祭服制度已依所奏修定乞付有司依圖畫製造既又上群臣祭服之制正一品九旒冕金塗銀稜有額花犀簪青衣畫絳龍朱裳蔽膝白羅中單大帶串帶玉佩錦綬青絲網玉環朱鞞履革帶以金塗銀正佩以金塗銀裝綬以天下樂暈親祠大禮使亞獻

終獻太宰少宰左丞每歲大祠宰臣親王執政官郡王充初獻服之奏告官並依本品服已下准此從一品九旒冕無額花白綾中單紅錦綬銀環金塗銀佩餘如正一品服親祠吏部戶部禮部兵部工部尚書大廟進受幣爵奉幣爵宗室每歲大祠捧俎官大祠中祠初獻官服之二品七旒冕角簪青衣無降龍餘如從一品服親祠禮部侍中殿中監大司樂光祿卿讀冊官太廟薦俎贊進飲福宗室七祀配享功臣分獻官每歲大祀謂用宮駕者大司樂大祠中祠亞終獻大祠禮官小司獻官朔祭大常卿服之二品五旒

冕阜綾綬銅鑲金塗銅革帶佩餘如二品服親祠舉冊官大樂令光祿丞奉俎饌邊豆簠簋官分獻官分獻壇壝從祀太廟奉瓚盤薦香燈安奉神主奉毛血槃蕭蒿篚肝膋豆宗室每歲祭祠大樂令大中祠分獻官服之無旒冕素青衣朱裳蔽膝無佩綬餘如三品服奉禮協律郎郊社令太祝太官令親祠擡鼎官進搏黍官太廟供亞終獻金革供七祀獻官木爵官服之五旒冕紫檀繩衣餘如三品服監察御史服之州郡祭服三都初獻八旒冕經畧安撫鈐轄初獻六旒冕亞獻並二旒冕終獻無旒節鎮防團軍事初獻

四旒冕亞終獻並無旒冕中興之後省九旒七旒五旒冕定爲四等一曰鷺冕八旒二曰毳冕六旒三曰絺冕四旒四曰玄冕無旒其義以公卿大夫士皆北面爲臣又近尊者而屈故其節以八以六以四從陰數也先是紹興四年五月國子監丞王普奏言臣嘗攷諸經傳具得冕服之制蓋王之三公八命鷺冕八旒衣裳七章其章各八孤卿六命毳冕六旒衣裳五章其章各六大夫四命絺冕四旒衣裳三章其章各四上士三命玄冕三旒中士再命玄冕二旒下士一命玄冕無旒衣皆無章裳鞞視其命數自三而下其

縹至笄衡紘統填纁帶佩芾舄中衣皆有等差近世  
冕服制度沿襲失真多不如古夫後方而前圓後昂  
而前俛玄表而朱裏此冕之制也今則方圓俛仰幾  
於無辨且以青爲表而飾以金銀矣其衣皆玄其裳  
皆纁裳前三而後四幅此衣裳之制也今則衣色以  
青裳色以緋且以六幅而不殊矣山以章也今則以  
罔火以圓也今則以銳宗彝宗廟虎雉之彝也乃畫  
虎雉之狀而不爲虎雉彝粉米米而粉之者也乃分  
爲二章而以五色圓花爲籍佩有衡璜琚瑀衝牙而  
已乃加以雙商而重設一衡綬以貫佩玉而已乃別爲

錦綬而間以雉又環以至帶無紐約芾無首頸舄無絢  
纁中衣無連裳百官讀國朝會要郊廟奉祀禮文祖  
宗以來屢嘗講究第以舊服無有存者欲乞因茲改  
作是正訛繆一從周制以合先聖之言尋禮部契嵩  
奏言衣服之制或因時王而爲之損益事雖變古要  
皆一時制作不無因革或考之先王而有繆戾者雖  
行之已久不應承認龍衣非憚於改正案周官自三公  
服衮王之三公服鷩以至士服玄冕凡五等唐制自  
一品服衮冕元旒至五品服玄冕無旒亦五等國家  
承唐之舊初有五旒之名其後去三公衮冕及諸冕

但存七旒鷩冕五旒毳冕與無旒玄冕凡三等而已  
衮服非三公所服云之可也乃併旒冕云之自尚書  
服毳冕以至光祿丞亦服焉貴賤幾無差等此皆一  
時制作不無因革今合增鷩冕為八旒增毳冕為六  
旒復置絺冕為四旒并及無旒玄冕共四等庶幾稍  
合周制君冕之方圓低昂至於無辨則製造之差也  
以青為表非不用玄也為玄而不至者也以緋為裳  
非不用纁也為纁而太過者也山止而靜者也今象  
其隨是得山之勢而不知其性火圜而神者也今象  
其銳是得火之形而不得其神也至於宗彝粉米佩

綬帶紐帶屨之屬皆宜改正施行是時諸臣奏請討  
論雖詳然終以承襲之久未能盡革也鷩冕八旒每  
旒八玉三采朱白蒼角笄青纁以三色統垂之絃以  
紫羅屬於武衣以青黑羅三章華蟲火虎雖毳裳以  
纁表羅裏繒七幅繡四章藻粉黼黻大帶中單佩以  
珉貫以藥珠綬以絳錦銀環鞞上紕下純繪二章山  
火章帶緋羅表金塗銀裝鞞舄並如舊制宰相亞終  
獻大禮使服之前期景靈宮太廟亞終獻明堂滌濯  
進玉爵酒官亦如之毛冕六玉三采衣三章繪虎雉  
纁藻粉米裳二章繡黼黻佩藥珠衡璜等以金塗銅



帶黻繪以山革帶以金塗銅餘如鷩冕六部侍郎以  
上服之前期景靈宮太廟進爵酒幣官奉幣官受爵  
酒幣官薦俎官明堂受玉爵受玉幣奉徹籩豆進飲  
福酒徹俎祝腥贊引亞終獻禮儀使亞終獻爵并盥  
洗官四員並如之前二日奏告初獻社壇九宮壇分  
祭初獻亞獻亦如之絺冕四王二采朱綠衣一章繪  
粉米裳二章繡黼黻綬以阜綾銅環餘如毳冕光祿  
卿監察御史讀冊官舉冊官分獻官以上服之前期  
景靈宮太廟奏奉神主官明堂太府卿光祿卿沃水  
舉冊官讀冊官押樂太常卿東朶殿三員西朶殿二

員東廊二十八員西廊二十五員南廊二十七員輓  
門祭獻官前二日奏告亞獻終獻官監察御史並如  
之社壇九宮壇分祭終獻官監察御史兵工部光祿  
卿丞亦如之玄冕無旒無佩綬衣純黑無章裳刺黼  
而已鞞無刺繡餘如絺冕光祿丞奉禮郎協律郎進  
搏黍官太社令良醞令太官令奉俎饌等官供祠執  
事官內侍以下服之明堂光祿丞奉禮郎良醞令太  
祝搏黍官官架協律郎登歌協律郎奉御官內侍供  
祀執事官武臣奉俎官輓門祭奉禮郎太祝令太官  
令社壇九宮壇分祭太社太祝太官令奉禮郎並如

之紫檀冕四旒服紫檀衣博士御史服之外州軍祭服驚冕八旒三都初獻服之毳冕六旒經略安撫鈐轄初獻服之絺冕四旒經略安撫鈐轄亞獻服之節鎮防團軍事初獻亦如之玄冕無旒節鎮防團軍事亞終獻服之

朝服一曰進賢冠二曰貂蟬冠三曰幘豸冠皆朱衣朱裳宋初之制進賢五梁冠塗金銀花額犀玳瑁簪導立筆緋羅袍白花羅中單緋羅裙緋羅蔽膝並皁縹襪白羅大帶白羅方心曲領玉劔佩銀革帶暈錦綬二玉環白綾鞮皁皮履一品二品侍祠朝會則服

之中書門下則冠加籠巾貂蟬三梁冠犀角簪導無中單銀劔佩獅子錦綬銀環餘同五梁冠諸司三品御史臺四品兩省五品侍祠朝會則服之御史大夫中丞則冠有獬豸角衣有中單兩梁冠犀角簪導銅劔佩練鵲錦綬銅環條同三梁冠四品五品侍祠朝會則服之六品以下無中單無劔佩綬御史則冠有獬豸角衣有中單袴褶紫緋綠各從本服色白綾中單白綾袴白羅方心曲領本品官導駕則騎而服之袴褶之制建隆四年范質與褶官議袴褶制度先儒無說惟開元雜禮有五品以上用細綾及羅六品以

下用小綾之制注褶衣復衣也又案令文武弁金飾  
平巾幘簪導紫褶白袴玉梁珠寶鈿帶韉騎馬服之  
金飾即附蟬也詳此卽是二品三品所配弁之制也  
附蟬之數蓋一品九二品八三品七四品六五品五  
又侍中中書令散騎加貂蟬侍左者左珥侍右者右  
珥又開元禮導駕官並朱衣冠履依本品朱衣今朝  
服也故令文三品以上紫褶五品以上緋褶七品以  
上綠褶九品以上碧褶並白大口袴起梁帶烏皮鞋  
今請造袴褶如令文之制其起梁帶形制檢尋未是  
望以革帶代之奏可是歲造成而未用乾德六年郊

禋始服而冠未造乃取朝服進賢冠帶鞮履參用焉  
康定三年少府監言每大禮法服庫定百官品位給  
朝服今兩班內有官卑品高官高品卑者難以裁定  
願敕禮院詳其等第詔下禮院參酌舊制以聞奏曰  
準衣服令五梁冠一品二品侍祠大朝會則服之中  
書門下則如籠巾貂蟬準官品令一品尚書令太師  
太傅太保太尉司徒司空太子太師太傅太保二品  
中書令侍中左右僕射太子太師少傅少保諸州府  
牧左右金吾衛上將軍又準閣門儀制以中書令侍  
中同中書門下平章事為宰臣親王樞密使留守節

度使京尹兼中書令侍中同中書門下平章事爲使相樞密使知樞密院事參知政事樞密副使同知樞密院事宣徽南北院使僉書樞密院事並在東宮三司之上以上品位職事宜準前法給朝服宰臣使相則加籠巾貂蟬其散官勳爵不繫品位止從正官爲之服三繫冠諸司三品御史臺四品兩省五品侍祠大朝會則服之御史中丞則冠獬豸準官品令諸司三品諸位上將軍六軍統軍諸衛大將軍神武龍武天將軍太常宗正卿祕書監光祿衛尉太僕大理鴻臚司農太府卿國子祭酒殿中少府將作司天監諸

衛將軍神武龍武將軍下都督三京府尹五大都督府長史親王傳御史臺三品四品御史大夫中丞兩省三品四品五品左右散騎常侍門下中書侍郎諫議大夫給事中中書舍人尚書省三品四品六尚書左右丞諸行侍郎東宮三品四品賓客詹事左右庶子少詹事左右諭德節度使文明殿學士資政殿大學士三司使翰林學士承旨翰林學士資政殿學士端明殿學士翰林侍讀侍講學士龍圖閣學士樞密直學士龍圖天章閣直學士次中書侍郎節度觀察留後次六尚書侍郎知制誥龍圖天章閣侍制觀察

使次中書舍人內客省使次太府卿客省使次將作  
監引進使防禦團練三司副使次左右庶子以上品  
位職事宜準前法給朝服兩梁冠四品五品侍祠大  
朝會則服之六品則去劔佩綬御史則冠獬豸準官  
品令諸司四品太常宗正少卿祕書少監光祿等七  
寺少卿國子司業殿中少府將作司天少監三京府  
少尹太子率更令家令僕諸衛率府率副率諸軍衛  
中郎將諸王府長史司馬大都督府左右司馬內侍  
尚書省五品左右司諸行郎中諸司五品國子博士  
經筵博士太子中允左右贊善大夫都水使者開封

祥符河南洛陽宋城縣令太子中舍洗馬內常侍太  
常宗正祕書殿中丞著作郎殿中省五尚奉御大理  
正諸王友諸軍衛郎將諸王府諮議參軍司天五官  
正太史令內給事諸升朝官六品以下起居郎起居  
舍人侍御史尚書省諸行員外郎殿中侍御史左右  
司諫左右正言監察御史太常博士通事舍人四方  
館使次七寺少卿諸州刺史次太子僕謂正任不帶使職者東  
西上閣門使次司天少監客省引進閣門副使次諸  
行員外郎已上品位職事據令文但言四品五品亦  
不分班叙上下今請自尚書省五品以上及諸州刺

史已上準前法給朝服其諸司五品已上實有官高  
品卑及品高官卑者宜自諸司五品國子博士至內  
給事並依六品以下例去劔佩綬御史則冠獬豸衣  
有中單其諸司使副使以下至閤門祗候如有攝事  
合請朝服者並同六品詔從所請元豐二年詳定朝  
會儀注所言古者制禮上物不過上二天之數也自  
上而下降殺以兩畿外諸侯遠於尊者而伸則以九  
以七以五從陽奇之數王朝公卿大夫近於尊者而  
屈則以八以六以四從陰偶之數本朝衣服令通天  
冠二十四梁爲乘輿服以應冕旒前後之數若人臣

之冠則自五梁而下與漢唐少異矣至於綬則乘輿  
及皇太子以織成諸臣用錦爲之一品二品冠五梁  
中書門下加籠巾貂蟬諸司三品三梁四品五品二  
梁御史臺四品兩省五品亦三梁而綬有暈錦黃獅  
子方勝練鵲四等之殊六品則去劔佩綬隋唐冠服  
皆以品爲定蓋其時官與品輕重相準故也今之令  
式尚或用品雖因襲舊文然以官言之頗爲舛謬槩  
舉一二則太子中允贊善大夫與御史中丞同品太  
常博士品卑於諸寺丞太子中舍品高於起居郎內  
常侍纔比內殿崇班而在尚書諸司郎中之上是品

不可用也。若以差遣則有官卑而任要劇者有官品高而處之冗散者有一官而兼領數局者有徒以官奉朝請者有分局莅職特出於一時隨事立名者是差遣又不可用也。以此言之用品及差遣定冠綬之制則未為允當。伏請以官為定庶名實相副。輕重有準。仍乞分官為七等。冠綬亦如之。貂蟬籠巾七梁冠。天下樂暈錦綬為第一等。蟬舊以玳瑁為蝴蝶狀。今請改為黃金附蟬宰相親王使相三師三公服之。七梁冠雜花暈錦綬為第二等。樞密使知樞密院至太子太保服之。六梁冠方勝宜男錦綬為第三等。左右

僕射至龍圖天章寶文閣直學士服之。五梁冠翠毛錦綬為第四等。左右散騎常侍至殿中少府將作監服之。四梁冠簇四鷗錦綬為第五等。客省使至諸行郎中服之。三梁冠黃獅子錦綬為第六等。皇城以下諸司使至諸衛率府率服之。內臣自內常侍以上及入內省內侍省內東西頭供奉官殿頭前班東西頭供奉官左右侍禁左右班殿直京官祕書郎至諸寺監主簿既預朝會亦宜朝服。從事今參酌自內常侍以上冠服各從本等符驗者如本官入內內侍省內東西頭供奉官殿頭三班使臣陪位京官為第七等。

皆二梁冠方勝練鵲錦綬高品以下服色依古者鞞  
鞞烏履並從裳色今制朝服用絳衣而錦有十九等  
其七等級謂宜純用紅錦以文采高下為差別惟法  
官綬用青地荷蓮錦以別諸臣後漢志法冠一曰柱  
後執法者服之侍御史廷尉正監平也或謂之獬豸  
冠南齊志亦曰法冠廷尉等諸執法者冠之今御史  
臺自中丞而下至監察御史大理卿少卿丞審刑院  
刑部上判官既正定殿官真行執法之事則宜冠法  
冠改服青荷蓮錦綬其梁數與佩準本品從之其後  
又詔冬正朝會諸軍所服衣冠廂都軍都指揮使都

虞候領團練使刺史服第五等軍都指揮使都虞候  
服第六等指揮使副指揮使服第七等並班於庭副  
都頭以上常服班殿門外其朝會執事高品以下並  
服介幘絳服大帶革帶鞞履方心曲領政和議禮局  
更上群臣朝服之制七梁冠金塗銀綾貂蟬籠巾犀  
簪導銀立筆朱衣裳白羅中單並阜標襪蔽膝隨裳  
色方心曲領緋白羅大帶金塗銀革帶金塗銀裝玉  
佩天下樂暈錦綬青絲網間施三玉環白鞞黑履三  
公左輔右弼三少太宰少宰親王開府儀同三司服  
之七梁冠無貂蟬籠巾銀裝玉佩雜花暈錦綬餘同



三公以下服執政官東宮三師服之六梁冠白紗中  
單銀革帶佩方勝宜男錦綬銀環餘同七梁冠服六  
學士學士直學士東宮三少御史大夫中丞六曹尚  
書侍郎殿中監六司成散騎常侍特進金紫銀青光  
祿大夫光祿大夫太尉節度使左右金吾衛左右衛  
上將軍服之五冠梁翠毛錦綬餘同六梁冠服太子  
賓客詹事給事中中書舍人諫議大夫待制九寺卿  
大司樂祕書監殿中少監國子祭酒宣奉正奉通奉  
通議太中中大夫中奉中散大夫上將軍節度觀察  
留後觀察使通侍大夫樞密都承旨服之四梁冠簇

四盤鵬錦綬餘同五梁冠服九寺少卿大晟典樂祕  
書少監國子辟廱司業少府將作軍器監都水使者  
起居舍人侍御史太子左右庶子少詹事諭德尚書  
左右司郎中員外六曹諸司郎中朝議奉直朝請朝  
散朝奉大夫防禦團練使刺史大將軍正侍中侍中  
亮中衛拱衛左武右武大夫駙馬都尉帶遙郡武功  
大夫以下樞密副都承旨服之三梁冠金塗銅革帶  
佩黃獅子錦綬鑰石環餘同四梁冠服殿中侍御史  
監察御史司諫正言尚書六曹員外郎外符寶郎少  
府將作軍器少監太子侍讀侍講中舍舍人親王府

翊善侍讀侍講九寺祕書殿中監辟廡丞大晟樂令  
兩赤縣令大理正司直評事著作郎祕書郎著作佐  
郎太常宗學國子辟廡博士太史局令正丞五官士  
朝請朝散朝奉承議奉議通直郎中亮中衛拱衛左  
武右武郎諸衛將軍衛率府率武功武德武顯武節  
武畧武經武義武翼大夫郎醫職翰林醫正以上均  
符寶郎閣門通事舍人敦武郎修武郎服之二梁冠  
角簪方勝練鵲錦綬餘同三梁冠服在京職事官閣  
門祇候看班祇候率府副率升輦輅立侍內臣服之  
御史大夫中丞刑部尚書侍郎大理卿少卿侍御史

刑部郎中大理寺正丞司直評事並冠獬豸冠服青  
荷蓮綬詔悉頒行六年詔導駕官朝服結佩七年詔  
夏祭百官朝祭服用紗中興仍舊制行事執事官則  
服祭服導引陪祠官則服朝服從紹興三年太常寺  
請也祀畢駕回若服通天絳紗袍乘大輦則百官從  
駕服朝服或服履袍乘平輦則百官從駕服常服自  
隆興二年洪适請始也進賢冠以漆布爲之上縷紙  
爲額花金塗銀銅飾後有納言以梁數爲差凡七等  
以羅爲纓結之第一等七梁加貂蟬籠巾貂鼠尾立  
筆第二等無貂蟬籠巾第三等六梁第四等五梁第

五等四梁第六等三梁第七等二梁並如舊制服同  
貂蟬冠一名籠巾織藤漆之形正方如平巾幘飾以  
銀前有銀花上綴玳瑁蟬左右爲三小蟬銜玉鼻左  
插貂尾三公親王侍祠大朝會則加于進賢冠而服  
之獬豸冠卽進賢冠其梁上刻木爲獬豸角碧粉塗  
之梁數從本品立筆古人臣簪筆之遺象其制削竹  
爲榦裏以緋羅以黃絲爲毫拓以銀縷葉插於冠後  
舊令文官七品以上服朝服者簪白筆文武則否今  
文武皆簪焉

志卷第一百五

志卷第一百六

宋史一百五十三

開府儀同三司上柱國錄軍國書事前中書省丞相纂修國史領經筵事都總裁臣脫脫等奉  
勅

輿服五

諸臣服下  
上庶人服

公服凡朝服謂之具服公服從省今謂之常服宋因  
唐制三品以上服紫五品以上服朱七品以上服綠  
九品以上服青其制曲領大袖下施橫欄束以革帶  
幘頭烏皮鞋自王公至一命之士通服之太宗太平  
興國二年詔朝官出知節鎮及轉運使副衣緋綠者  
並借紫知防禦團練刺史州衣綠者借緋衣緋者借

紫其爲通判知軍監止借緋其後江淮發運使同轉  
運提點刑獄同知刺史州雍熙初郊祀慶成始許升  
朝官服緋綠二十年者叙賜緋紫真宗登極京朝官  
亦聽叙及東封西祀赦書京朝官並以十五年爲限  
後每帝登極亦如例景德三年詔內諸司使以下出  
入內庭不得服皂衣違者論其罪內職亦許服窄袍  
仁宗景祐元年詔軍使曾任通判者借緋曾任知州  
者借紫慶曆元年龍圖閣直學士任布言欲望自今  
贈官至正郎者其畫像許服緋至卿監許服紫從之  
嘉祐三年詔三品轉運使朝辭上殿日與賜章服諸

路轉運使候及十年卽與賜章服神宗熙寧元年中  
書門下奏六品以上犯賊濫或私罪徒重者不得因  
本品改章服從之元豐元年去青不用階官至四品  
服紫至六品服緋皆象笏佩魚九品以上則服綠笏  
以木武臣內侍皆服紫不佩魚假版官及伎術若公  
人之人入品者並聽服綠官應品而服色未易與品  
未及而已易者或以年格或以特恩五年詔六曹尚  
書依翰林學士例六曹侍郎給事中依直學士例朝  
謝日不以行守試並賜服佩魚罷職除他官日不帶  
行徽宗重和元年詔禮制局自冠服討論以闕其見

服鞞先改用履禮制局奏履有絢縹純綦古者烏履各隨裳之色有赤烏白烏黑烏今履欲用黑革為之其絢縹純綦並隨服色用之以倣古隨裳色之意詔以明年正旦改用禮制局又言履隨其服色武臣服色一等當議差別詔文武官大夫以上具四飾朝請郎武功郎以下去縹並稱履從義郎宣教郎以下至將校伎術官去縹純並稱履當時議者以鞞不當用之中國實廢釋氏之漸云中興仍元豐之制四品以上紫六品以上緋九品以上綠服緋紫者必佩魚謂之章服非官至本品不以假人若官卑而職高則特

許者有三自庶官遷六部侍郎自庶官為待制或出奉使者是也又有以年勞而賜者有品未及而借者升朝官服綠大夫以上服緋蓋事至今日以前及二十二年歷任無過者許磨勘改授章服此賜者也或為通判者許借緋為知州監司者許借紫任滿還朝仍服本品此借者也又有出於恩賜者為紹興十二年九月以皇太后回鑾詔承務郎以上服緋綠蓋事至今日以前十七年者並改轉服色三十二年六月孝宗即位詔承務郎以上服緋綠及十五年者並許改轉服色然計年之法亦不輕許無出身人自年二十

出官服綠日起理服緋人亦自年二十服緋日起理  
有出身人自賜出身日起理內並除豁丁憂年月日  
不理外歷任無過者方許為先是殿中侍御史張震  
奏今日之弊在於人有僥倖能革其俗然後天下可  
治且改轉服色常赦自昇朝官以上服綠大夫以上  
服緋莅事又二十年方得改賜今赦日承務郎以上  
服緋綠又十五年便與改轉比之常赦不惟年限已  
減而又官品相絕蓋已為異恩矣今竊聞省部欲自  
補官日便理歲月即是嬰孩授命年纔十五者今遂  
服緋而貴近之子或初官賜緋年纔及冠者今遂賜

紫朱紫紛紛不亦濫乎况靖康建炎恩赦亦不曾以  
補官日為始若始於出身之日頗為折衷蓋比之舊  
事所減已多而比之初補祖為有節帝從其言故有  
是命又有出於特賜者旌直臣則賜之勸循吏則賜  
之廣孝治則賜之優老臣則賜之此皆非常制焉內  
品未至而賜服及借者並於銜內帶賜及借  
幘頭一名折上巾起自後周然正以軟帛至隋始  
以桐木為之唐始以羅代繒惟帝服則脚上曲入臣  
下垂五代漸變平直國朝之制君臣通服平脚乘輿  
或服上曲為其初以藤織草巾子為裏紗為表而塗

以漆後惟以漆為堅去其藤裏前為一折平施兩脚以鐵為之

帶古惟用革自曹魏而下始有金銀銅之飾宋制尤

詳有玉有金有銀有犀其下銅鐵角石墨玉之類各

有等差玉帶不許施於公服犀非品官通犀非特旨

皆禁銅鐵角石墨玉之類民庶及郡縣吏役術等人

皆得服之其制有金襴踏荔支師蠻海捷寶藏方圓

五兩荔支自二十五兩至七十兩有海捷十五兩寶藏三十兩惟卷方圓勝餘悉方

勝荔支或為御金塗大王八仙犀牛寶瓶荔支師蠻花東帶亦同

海捷雙鹿行虎窪面天王八仙二

荔支自二十兩至千兩有三等師蠻自二十兩至十

八兩有三等海捷自十五兩至十兩有三等雙鹿自

二十兩至四兩有九等行虎七兩東帶則有金荔支

窪面自十五兩至十一兩有三等

師蠻戲童海捷犀牛胡菱鳳子寶花荔支自二十五兩至十五兩有

三等師蠻戲童二十五兩海捷自一十兩至十兩有金塗

兩有二等犀牛二十兩鳳子寶相花十五兩犀牛雙鹿野馬胡菱犀牛野馬十五兩雙鹿自二十

兩有三等胡菱自十三兩至十兩有犀有上等次等以牯犝為別出黔南者在太宗

太平興國七年正月翰林學士承旨李昉等奏曰奉

詔詳定車服制度請從三品以上服玉帶四品以上

服金帶以下升朝官雖未升朝已賜紫緋內職諸軍

不得繫銀帶餘官服黑銀方團勝及犀角帶貢士及胥吏二商庶人服鐵角帶恩賜者不用此制荔支帶本是內出以賜將相在於庶僚豈合僭服望非恩賜者官至三品乃得服之景德三年詔通犀金玉帶除官品金服及恩賜外餘人不得服用大中祥符五年詔曰方團金帶優寵輔臣今文武庶官及伎術之流率以金銀收放甚紊彛制自今除恩賜外悉禁之端拱中詔作瑞草地毬路文方團膠帶副以金魚賜中書樞密院文臣仁宗慶曆八年彰信軍節度使兼侍中李用和言伏見張耆授兼侍中日特賜笏頭金帶

以爲榮異欲望正謝日準例特賜詔如耆例神宗熙寧六年熙河路奏捷宰臣王安石率群臣賀紫宸殿神宗解所服白玉帶賜之八年岐王顥嘉王顥言蒙賜方團玉帶著爲朝儀乞寶藏于家不敢服用神宗不許命工別琢玉帶以賜之顥等固辭不聽請加佩金魚以別嫌詔以玉魚賜之親王佩玉魚自此始宗旦宗諤皆以使相遇郊恩告謝特賜毬文方團金帶佩魚自是宗室節度帶同平章事者著爲例宣徽使張方平郭達王拱辰皆嘗特賜元豐五年詔三師三公宰相執政官開府儀同三司節度使嘗任宰相者



觀文殿大學士已上金球文方團帶佩魚觀文殿學士至寶文閣直學士節度使御史大夫中丞六曹尚書侍郎散騎常侍御仙花帶內御史大夫六曹尚書翰林學士以上及資政殿學士特班翰林學士上者仍佩魚六年詔北使經過處守臣曾借朝議大夫者令權服紫不繫金帶其押賜御筵官仍互借先借朝議大夫者即借中散大夫並許繫金帶不佩魚哲宗元祐五年詔臣僚曾賜金帶後至不該繫者在外許繫徽宗崇寧二年詔六尚局奉御今後許服金帶四年中書省檢會哲宗元符儀制令諸帶三師三公宰相執政官使相節度使觀文殿大學士球文佩魚節度使非曾任宰相即御仙花佩魚觀文殿學士至寶文閣直學士御史大夫中丞六曹尚書侍郎散騎常侍並御仙花權侍郎不同內御史大夫六曹尚書觀文殿學士至翰林學士仍佩魚資政殿學士特旨班在翰林學士上者同觀尚書不同其官職未至而特賜者不拘此令因任職事官經賜金帶者雖後任不該賜亦許服看詳若稱因任六曹侍郎經賜帶後除知開封府之類既非職事官又非在外皆不許繫似非元立法之意蓋立文該舉未盡其特賜者既不緣官

職自無時不許繫外因任職事官賜金帶後任不該者亦許服即在外與在京非職事官皆可用詔申明行下大觀二年詔中書舍人諫議大夫待制殿中少監許繫紅鞵犀帶不佩魚中興仍之其等亦有玉有金有銀有金塗銀有犀有通犀有角其制毬文者四方五塗御仙花者排方凡金帶三公左右丞相三少使相執政官觀文殿大學士節度使毬文佩魚觀文殿學士至華文閣直學士御史大夫中丞六曹尚書侍郎散騎常侍開封尹給事中並御仙花內御史大夫六曹尚書觀文殿學士至翰林學士仍佩魚中書

舍人左右諫議大夫龍圖天章寶文顯謨徽猷敷文煥章華文閣侍制權侍郎服紅鞵排方黑犀帶仍佩魚權侍郎以上罷任不帶職者亦許服之

魚袋其制自唐始蓋以為符契也其始曰魚符左一右一左者進內右者隨身刻官姓名出入合之因盛以袋故曰魚袋宋因之其制以金銀飾為魚形公服則繫於帶而垂於後以明貴賤非復如唐之符契也太宗雍熙元年南郊後內出以賜近臣由是內外升朝文武官皆佩魚凡紫服者飾以金服緋者飾以銀廷賜紫則給金塗銀者賜緋亦有特給者京官幕職

州縣官賜緋紫者亦佩親王武官內職將校皆不佩  
 真宗大中祥符六年詔伎術官未升朝賜緋紫者不  
 得佩魚仁宗天聖二年翰林待詔太子中舍同正王  
 文度因勒碑賜紫章服以舊佩銀魚請佩金魚仁宗  
 曰先朝不許伎術人輒佩魚以別士類不令混淆宜  
 却其請景祐三年詔殿中省尚藥奉御賜紫徐安仁  
 特許佩魚至和元年詔中書提點五房公事自今雖  
 無出身亦聽佩魚舊制自選人入為堂後官轉至五  
 房提點始得佩魚提點五房呂惟和非選人入援司  
 天監五官正例求佩魚特許之神宗元豐二年蒲宗  
 孟除翰林學士神宗曰學士職清地近非他官比而  
 官儀未寵自今宜加佩魚遂著為令三年詔自今中  
 書堂後官並帶賜緋魚袋餘依舊例徽宗政和元年  
 尚書兵部侍郎王詔奏今監司守倅等並許借服色  
 而不許佩魚即是有服而無章殆與吏無別乞今後  
 應借緋紫臣僚並許隨服色佩魚仍各許入衙候回  
 日依舊服色從之中興並仍舊制

笏唐制五品以上用象上圓下方六品以下用竹木  
 上挫下方宋文散五品以上用象九品以上用木武  
 臣內職並用象千牛衣綠亦用象廷賜緋綠者給之

中興同

鞞宋初沿舊制朝履用鞞政和更定禮制改鞞用履中興仍之乾道七年復改用鞞以黑革爲之大抵參用履制惟加鞞焉其飾亦有絢纒純綦大夫以上具四飾朝請武功郎以下去纒從義宣教郎以下至將校技術官並去純底用麻再重革一重裏用素衲氈高八寸諸文武官通服之惟以四飾爲別服綠者飾以綠服緋紫者飾亦如之倣古隨裳色之意

簪戴幘頭簪花謂之簪戴中興郊祀明堂禮畢回鑾臣僚及扈從並簪花恭謝日亦如之大羅花以紅黃銀紅三色藥枝以雜色羅大絹花以紅銀紅二色羅花以賜百官藥枝卿監以上有之絹花以賜將校以下太上兩宮上壽畢及聖節及錫宴及賜新進士聞喜宴並如之

重戴唐士人多尚之蓋古大裁帽之遺制本野夫巖叟之服以阜羅爲之方而垂簷紫裏兩紫絲組爲纓垂而結之頷下所謂重戴者蓋折上巾又加以帽焉宋初御史臺皆重戴餘官或戴或否後新進士亦戴至釋褐則止太宗淳化二年御史臺言舊儀三院御史在臺及出使並重戴事已久廢其御史出臺爲省

職及在京釐務者請依舊儀違者罰俸一月從之又  
詔兩省及尚書省五品以上皆重戴樞密三司使副  
則不中興後御史兩制知貢舉官新進士上三人許  
服之

時服宋初因五代舊制每歲諸臣皆賜時服然止賜  
將相學士禁軍大校建隆三年太祖謂侍臣曰百官  
不賜甚無謂也乃徧賜之歲遇端午十月一日文武  
群臣將校皆給焉是歲十月近臣軍校增給錦襖袍  
中書門下樞密宣徽院節度使及侍衛步軍都虞候  
以上皇親大將軍以上天下樂暈錦三司使學士中

丞內客省使駙馬留後觀察使皇親將軍諸司使廂  
主以上簇四盤鷓細錦三司副使宮觀判官黃師子  
大錦防禦團練使刺史皇親諸司副使翠毛細錦權  
中丞知開封府銀臺司審刑院及待制以上知檢院  
鼓院同三司副使六統軍金吾大將軍紅錦諸班及  
諸軍將校亦賜窄錦袍有翠毛宜男雲鷹細錦師子  
練鵲寶照大錦寶照中錦凡七等應給錦袍者皆五  
事

公服錦寬袍綾汗衫袴勒帛丞郎給舍大  
卿監以上不給錦袍者加以黃綾繡袍肚

大將軍

少卿監郎中以上樞密諸房副承旨以上諸司使皇  
親承制崇班皆四事

無錦袍

將軍至副率知雜御史至

大理正入內都知內侍都知皇親殿直以上皆三事

無通事舍人承制崇班入內押班內侍副都知押班

內常侍六尚奉御以下京官充館閣宗正寺刑法官

者皆二事無勒帛內職汗衫以綾文臣以絹閣門祇候內供奉官至

殿直京官編修校勘止給公服端午亦給應給錦袍

者汗衫以黃縠別加繡袍肚小扇誕聖節所給如時

服京師禁廂軍校衛士內諸司胥吏工巧人並給服有差朝官京官內職出為

外任通判監押巡檢以上者大藩府監務者亦或給之每歲十月

時服開寶中皆賜窄錦袍太平興國以後文官知制

誥武官上將軍內職諸司使以上皆賜錦藩鎮觀察使以上天

下樂暈錦尚書及步軍都虞候以上及知益州并州

次暈錦皆五事學士丞郎笑四盤鵬錦刺史以上及

知廣州翠毛錦皆三件待制以上橫班諸司使翠毛

錦知代州御仙花錦諸司使領郡宜男錦諸司使雲

鴈錦駙馬錦如丞郎增至四事朝官供奉官以上皆

賜紫地皂花欵正京官殿直以下皆賜紫大綾在外

禁軍將校亦賜窄錦袍次賜紫綾色絹景德元年始

詔河北河東陝西三路轉運使副並給方勝練鵲錦

校獵從官兼賜紫羅錦旋欄暖鞞雍熙四年令節度

使給皂地金線盤雲鳳鹿胎旋欄侍衛步軍都虞候

以上給皂地金線盤花鴛鴦親王宰相使相生日並  
賜衣五事錦綵百匹金花銀器百兩馬二匹金塗銀

鞍勒一宰相樞密使參知政事樞密副使宣徽使初

拜加恩中謝日並賜衣五事金帶一舊荔枝帶淳化後宰相參知政

事文臣任樞密副使改賜方團勝球路金帶加以金魚塗金銀鞍勒馬一三司

使學士御史中丞初拜中謝日賜衣五事荔枝支金帶

一塗金銀鞍勒馬一文明學士以下初賜金裝犀帶後改賜金帶中書舍

人賜襲衣犀帶宰相以下對御擡賜樞密直學士中

書舍人謝訖中使押賜再入謝于別殿中書舍人或

告謝日已改賜章服則罷中使押賜郊禋禮畢親王

宰相至龍圖閣直學士禁軍將校各賜襲衣金帶親

中書門下樞密宣徽三司使四廂都指揮使以上加鞍勒馬一其後官觀副使天書扶侍使並同學士

同中謝日雍熙元年兩省五品以上御史臺省

四品以上各賜襲衣犀帶魚袋其為五使則皆賜金

帶仍各加器幣文武行事官各賜金帛牧伯在外者

觀察防禦團練使刺史因東封為諸州部署鈐轄者並特賜焉使相節度使自鎮來

朝入見日賜衣五事金帶鞍馬朝辭日賜窄衣六事

金束帶鞍勒馬一散馬二節度使為都部署者別賜

帶甲鞍勒馬一觀察使為都部署副都部署赴本任

知州賜窄衣三事金束帶鞍勒馬防禦團練使刺史

為部署鈐轄賜窄衣三事金束帶赴本任賜窄衣三

事塗金銀腰帶為知州都監賜窄衣三事絹三十四匹

諸司爲鈐轄者賜窄衣金束帶文武官內職出爲知州軍通判發運轉運使副提點刑獄都監巡檢砦主軍使及任使繁要者僕射賜窄衣三事絹五十匹尚書丞郎學士諫舍待制大卿監及統軍上將軍諸司使減絹二十四匹少卿監至五官正大將軍至副率諸司副使減絹一十四匹中郎將京官內殿承旨至借職內常侍減衣二事又減絹一十四匹窄衣起二月給紫羅衫起十月給紫欵正綿襖給公服者單夾亦然諸道衙內指揮使都虞候入貢辭日賜紫羅窄衫金塗銀帶

士庶人車服之制太宗太平興國七年詔曰士庶之間車服之制至于喪葬各有等差近年以來頗成踰僭宜令翰林學士承旨李昉詳定以聞昉奏今後富商大賈乘馬漆素鞍者勿禁近年品官綠袍及舉子白襪下皆服紫色亦請禁之其私第便服許紫皂衣白袍舊制庶人服白今請流外官及貢舉人庶人通許服皂工商庶人家乘檐子或用四人八人請禁斷聽乘車兜子昇不得過二人並從之端拱二年詔縣鎮場務諸色公人并庶人商賈伎術不係官伶人只許服皂白衣鐵角帶不得服紫文武升朝官及諸司副使禁軍指揮使廂軍都虞候之家子弟不拘此限



幘頭巾子自今高不過二寸五分婦人假髻並宜禁  
斷仍不得作高髻及高冠其銷金泥金真珠紫纒衣  
服除命婦許服外餘人並禁至道元年復許庶人服  
紫真宗咸平四年禁民間造銀鞍瓦今線盤蹙金線  
大中祥符元年三司言竊惟山澤之寶所得至難儻  
縱銷釋實爲虛費今約天下所用歲不下十萬兩俾  
上幣棄於下民自今金銀箔線貼金銷金泥金蹙金  
線裝貼什器土木玩用之物並請禁斷非命婦不得  
以爲首飾治工所用器悉送官諸州寺觀有以金箔  
飾尊像者據申三司聽自齋金銀工價就文思院換

給從之二年詔申禁鎔金以飾器服又太常博士知  
溫州李邈言兩浙僧求丐金銀珠玉錯末和泥以爲  
塔像有高袤丈者毀碎珠寶寢以成俗望嚴行禁絕  
違者重論從之七年禁民間服銷金及跋遮那纈八  
年詔內庭自中宮以下並不得銷金貼金間金蹙金  
圈金解金剔金陷金明金泥金楞金背影金盤金織  
金線撚絲裝著衣服並不得以金爲飾其外庭臣庶  
家悉皆斷禁臣民舊有者限一月許回易爲真像前  
供養物應寺觀裝功德用金箔湏具殿位真像顯合  
增修剏造數經官司陳狀勘會詣實開奏方給公憑

詣二司收買其明金裝假果花枝樂身之類應金爲裝彩物降詔前已有者更不毀壞自餘悉禁違者犯人及工匠皆坐是年又禁民間服皂班纈衣仁宗天聖三年詔在京士庶不得衣黑褐地白花衣服並藍黃紫地撮暈花樣婦女不得將白色褐色毛段并淡褐色匹帛製造衣服令開封府限十月斷絕婦人出入乘騎在路披毛褐以禦風塵者不在禁限七年詔士庶僧道無得以朱漆飾牀榻九年禁京城造朱紅器皿景祐元年詔禁錦背繡背遍地密花透背采段其稀花團窠斜窠雜花不相連者非二年詔市肆造作

纓金爲婦人首飾等物者禁三年臣庶之家毋得採捕鹿胎製造冠子又屋宇非邸店樓閣臨街市之處毋得爲四鋪作閘闔八非品官毋得起門屋非宮室寺觀毋得絲繪棟宇及朱黝漆梁柱窓牖雕鏤柱礎凡器用毋得表裡朱漆金漆下毋得襯朱非三品以上官及宗室戚里之家毋得用金稜器其用銀者毋得塗金玳瑁酒食器非宮禁毋得用純金器若經賜者聽用之凡命婦許以金爲首飾及爲小兒鈐錠釵簪釧纏珥環之屬仍毋得爲牙魚飛魚奇巧飛動若龍形者非命婦之家毋得以真珠裝綴首飾衣服及

項珠纓絡耳墜頭簪抹子之類凡帳幔繳壁承塵柱  
衣額道項帕覆旌牀裙母得用純綿徧繡宗室戚里  
茶檐食合母得以緋紅蓋覆豪貴之族所乘坐車母  
得用朱漆及五彩裝繪若用黝而間以五彩者聽民  
間母得乘檐子及以銀骨朶水罐引喝隨行慶曆八  
年詔禁士庶做契丹服及乘騎鞍轡婦人衣銅綠鬼  
褐之類皇祐元年詔婦人冠高母得踰四寸廣母得  
踰尺梳長母得踰四寸仍禁以角爲之先是宮中尚  
白角冠梳人爭做之至謂之內樣冠名曰垂肩等至  
有長二尺者梳長亦踰尺議者以爲服妖遂禁止之

七年初皇親與內臣所衣紫皆再入爲黝色後士庶  
寢和效言者以爲奇衰之服於是禁天下衣黑紫服  
者神宗熙寧九年禁朝服紫色近黑者民庶止令乘犢  
車聽以黑飾間五彩爲飾不許呵引及前列儀物皆  
宗紹聖二年侍御史程思言京城士人與豪右大姓  
出入率以轎自載四人舁之甚者飾以搜蓋徹去簾  
蔽翼其左右旁午於通衢甚爲僭擬乞行止絕從之  
徽宗大觀元年郭天信乞中外並罷翡翠裝飾帝曰  
先王之政仁及草木禽獸今取其羽毛用於不急傷  
生害性非先王惠養萬物之意宜令有司立法禁之

政和二年詔後苑造纈帛蓋自元豐初置爲行軍之號又爲衛士之衣以辨姦詐遂禁止民間打造令開封府申嚴其禁客棹不許興販纈板七年臣僚上言輦轂之下奔競侈靡有未革者居室服用以壯麗相誇珠璣金玉以奇巧相勝不獨貴近比比紛紛日益滋甚臣嘗考之申令法禁雖具其罰尚輕有司玩習以至於此如民庶之家不得乘輜今京城內輦輜非命官至富民娼優下賤遂以爲常竊見近日有赴內禁乘以至皇城門者奉祀乘至宮廟者坦然無所畏臣妄以爲僭禮犯分禁亦不可以緩於是詔非品

官不得乘輦輜先是權發遣提舉淮南東路學事丁瓘言衣服之制尤不可緩今閭閻之卑倡優之賤男子服帶犀玉婦人塗飾金珠尚多僭侈未合古制臣恐禮官所議止正大典未遑及此伏願明詔有司嚴立法度酌古便今以義起禮俾閭閻之卑不得與尊者同榮倡優之賤不得與貴者並麗此法一正名分自明革澆偷以歸忠厚豈曰小補之哉是歲又詔敢爲契丹服若氍毹鈞整之類者以違御筆論鈞整今亦謂之鞞袴婦人之服也

中興士大夫之服大抵因東都之舊而其後稍變焉

一曰深衣二曰紫衫三曰涼衫四曰帽衫五曰襴衫  
淳熙中朱熹又定祭祀冠婚之服時頒行之凡士大  
夫家祭祀冠婚則具盛服有官者幘頭帶鞞笏進士  
則幘頭襴衫帶處士則幘頭皂衫帶無官者通用帽  
子衫帶又不能具則或深衣或涼衫有官者亦通用  
帽子以下但不為盛服婦人則假髻大衣長裙女子  
在室者冠子背子衆妾則假紒背子冠禮三加冠服  
初加緇布冠深衣大帶納履再加帽子皂衫革帶繫  
鞵三加幘頭公服革帶納鞵其品官嫡庶子初加折  
上巾公服再加二梁冠朝服三加平冕服若以巾帽  
折上巾為三加者聽之深衣用白細布度用指尺衣  
全四幅其長過脇下屬於裳裳交解十二幅上屬於  
衣其長及踝圓袂方領曲裾黑緣大帶緇冠幅巾黑  
履士大夫家冠昏祭祀宴居交際服之  
紫衫本軍校服中興士大夫服之以便戎事紹興九  
年詔公卿長吏服用冠帶然迄不行二十六年再申  
嚴禁毋得以戎服臨民自是紫衫遂廢士大夫皆服  
涼衫以為便服矣

涼衫其制如紫衫亦曰白衫乾道初禮部侍郎王曠  
奏竊見近日士大夫皆服涼衫甚非美觀而以交際

居官臨民純素可憎有似凶服陛下方奉兩宮所宜  
革之且紫衫之設以從戎故為之禁而人情趨簡便  
靡而至此文武並用本不偏廢朝章之外宜有便衣  
仍存紫衫未害大體於是禁服白衫除乘馬道塗許  
服外餘不得服若便服許用紫衫自後涼衫祇用為  
凶服矣

帽衫帽以烏紗衫以皂羅為之角帶繫鞵東都時士  
大夫交際常服之南渡後一變為紫衫再變為涼衫  
自是服帽衫少矣惟士大夫家冠昏祭祀猶服焉若  
國子生常服之

襪衫以白細布為之圓領大袖下施橫襪為裳腰間  
有辟積進士及國子生州縣生服之紹興五年高宗  
謂輔臣曰金翠為婦人服飾不以靡貨害物而侈靡  
之習實關風化已戒中外及下令不許入宮門今無  
一人犯者尚恐士民之家未能盡革宜申嚴禁仍定  
銷金及採捕金翠罪賞格淳熙二年孝宗宣示中宮  
禕衣曰珠玉純用禁中舊物所費不及五萬革弊當  
自宮禁始因問風俗龔茂良奏由貴近之家放效宮  
禁以致流傳民間粥簪珥者必言內樣彼若知上宗  
尚淳朴必觀感而化矣臣又聞中宮服澣濯之衣數

年不易請宣示中外仍教有司嚴戒奢僭寧宗嘉泰  
初以風俗侈靡詔官民營建室屋一遵制度務從簡  
樸又以宮中舍翠燔之通衢貴近之家犯者必罰

上卷第一百六

志卷第一百七

宋史一百五十四

開府儀同司在國錄軍國重事前中書君丞相參國文領經筵事都總裁臣脫脫等奉

勅修

輿服六

寶印符券  
臣庶室屋制度

宮室

制度

寶秦制天子有六璽又有傳國璽歷代因之唐改爲  
寶其制有八五代亂離或多亡失周廣順中始造二  
寶其一曰皇帝承天受命之寶一曰皇帝神寶太祖  
受禪傳此二寶又製大宋受命之寶至太宗又別製  
承天受命之寶是後諸帝嗣服皆自爲一寶以皇帝  
恭膺天命之寶爲文凡上尊號有司製玉寶則以所

上尊號爲文寶用玉篆文廣四寸九分厚一寸二分  
填以金盤龍鈕係以暈錦大綬赤小綬連玉環玉檢  
高七寸廣二寸四分厚四分玉斗方二寸四分厚一  
寸二分皆飾以紅錦金裝裹以紅緜加紅羅泥金夾  
靶納於小盃盃以金裝內設金牀暈錦褥飾以雜色  
玻黎碧石珊瑚金精石瑪瑙又盃二重皆裝以金覆  
以紅羅繡靶載以腰輿及行馬並飾以金又有香爐  
寶子香匙灰匙火箸燭臺燭刀皆以金爲之是所謂  
緣寶法物也別有三印一曰天下合同之印中書奏  
覆狀疏內銓歷任三代狀用之二曰御前之印樞密

院宣命及諸司奏狀內用之三曰書詔之印翰林詔  
敕用之皆鑄以金又以鍮石各鑄其一雍熙三年並  
改爲寶別鑄以金舊六印皆毀之真宗即位作皇帝  
受命寶文曰皇帝恭膺天命之寶大中祥符元年五  
月詳定所言按玉牒玉冊用皇帝受命寶印之納玉  
匱於石碱以天下同文之印封之今封禪泰山請依  
舊制別造玉寶一枚方寸二分文同受命寶其封石  
碱用天下同文之印舊史元無制度今請用金鑄大  
小同御前之寶以天下同文之寶爲文所有緣寶法  
物亦請依式製造從之天禧元年十二月召輔臣於



滋福殿觀新刻五嶽聖帝王寶及皇帝昭受乾符之寶命擇日迎導赴會靈觀奉安其寶並金押玉鈕製作精妙真宗以奏章上帝承前皆用御前之寶以理未順故改用昭受乾符之寶乾興元年仁宗即位作受命寶文同真宗天聖元年詔以宮城火重製受命寶及尊號冊寶慶曆八年十一月詔刻皇帝欽崇國祀之寶先是天禧中真宗刻昭受乾符之寶而於醮祠表章用之後經大內火寶焚乃用御前之寶至是下學士院定其文命宰臣陳執中書之皇祐五年七月詔作鎮國神寶先是奉宸庫有良玉廣尺厚半之

仁宗以爲希代之珍不欲爲服玩因作是寶命宰臣龐籍篆文寶成太常禮院引唐六典次序曰一神寶二受命寶冬至祀南郊大駕儀仗請以鎮國神寶先受命寶爲前導自是爲定式至和二年初太宗以玉寶二鈕賜太祖之子德芳其文曰皇帝信寶至是德芳孫左屯衛太將軍從式上之嘉祐八年仁宗崩英宗立翰林學士范鎮言伏聞大行皇帝受命寶及緣寶法物與平生衣冠器用皆欲舉而葬之恐非所以稱先帝恭儉之意其受命寶伏乞陛下自寶用之且示有所傳付若衣冠器玩則請陳於陵寢及神御殿

歲時展視以慰思慕詔檢討官考索典故及命兩制禮官詳議翰林學士王珪等奏曰受命寶者猶昔傳國璽也宜爲天子傳器不當改作古者藏先王衣服於廟寢至於平生器玩則前班旣不皆納於方中亦不盡陳於陵寢謂今宜從省約以稱先帝恭儉之實帝不用其議乃制造受命寶命叅知政事歐陽修篆文八字至哲宗立亦作焉其文並同紹聖三年咸陽縣民段義得古玉印自言於河南鄉劉銀村修舍掘地得之有光照室四年上之詔禮部御史臺以下叅驗元符元年三月翰林學士承旨蔡京及講議官十

三員奏按所獻玉璽色綠如藍溫潤而澤其文曰受命於天旣壽永昌其背螭鈕五盤鈕間有小竅用以貫組又得玉螭首一白如膏亦溫潤其背亦螭鈕五盤鈕間亦有貫組小竅其面無文與璽大小相合篆文工作皆非近世所爲臣等以歷代正史考之璽之文曰皇帝壽昌者晉璽也曰受命於天者後魏璽也有德者昌唐璽也惟德允昌石晉璽也則旣壽永昌者秦璽可知今得璽於咸陽其玉乃藍田之色其篆與李斯小篆體合飾以龍鳳鳥魚乃蟲書鳥跡之法於今所傳古書莫可比擬非漢以後所作明矣今陛

下嗣守祖宗太寶而神璽自出其文曰受命于天既壽永昌則天之所畀烏可忽哉漢晉以來得寶鼎瑞物猶告廟改元肆筴上壽况傳國之器乎其緣寶法物禮儀乞下所屬施行詔禮部太常寺按故事詳定以聞禮官言五月朔故事當大朝會宜就行受寶之禮依上尊號寶冊儀有司豫製緣寶法物并寶進入俟降出權於寶堂安奉前三日差官奏告天地宗廟社稷前一日帝齋于內殿翌日御大慶殿降坐受寶群臣上壽稱賀先期又詔龍圖天章閣齋治平元年耀州所獻受命寶玉檢赴都堂參議詔以五月朔受

傳國寶命章惇書玉檢以天授傳國受命之寶為文徽宗崇寧五年有以玉印獻者印方寸以龜為鈕工作精巧文曰承天福延萬億永無極徽宗因次其文倣李斯蟲魚篆作寶文其方四寸有奇螭鈕方盤上圓下方名為鎮國寶大觀元年又得玉工用元豐中玉琢天子皇帝六璽豐篆初紹聖間得漢傳國璽無檢幅又不闕疑其一角缺者乃檢也有檢傳攷驗甚詳傳于世帝於是取其文而黜其璽不用自作受命寶其方四寸有奇琢以白玉篆以蟲魚鎮國受命二寶合天子皇帝六璽是為八寶詔曰自昔皆有尚符

璽官今雖隸門下後省遇親祠則臨時具員訖事復  
罷八寶既備宜重典司之職可令尚書省置官如古  
之制又詔曰未惟受命之符常有一代之製而尚循  
秦舊六璽之用度越百年之久或未大備白天申命  
地不受寶獲金玉於異域得妙工於編氓八寶既成  
曷無前比殆天所授非人能為可以來年元日御大  
慶殿恭受八寶尚書省言請置符寶郎四員隸門下  
省二員以中人充掌寶於禁中按唐八寶車賀臨幸  
則符寶郎奉寶以從大朝會則奉寶以進今鎮國寶  
受命寶非常用之器欲臨幸則從六寶朝會則陳

寶皆夕納內符寶郎奉寶出以授外符寶郎外符寶  
郎從寶行於禁衛之內朝則分進于御坐之前鎮國  
寶受命寶不常用唯封禪則用之皇帝之寶答鄰國  
書則用之皇帝行寶降御札則用之皇帝信寶賜鄰  
國書及物則用之天子之寶答外國書則用之天子  
行寶封冊則用之天子信寶舉大兵則用之應合用  
寶外符寶郎具奏請內符寶郎御前請寶印訖付外  
符寶郎承受從之二年詔受命寶之上加鎮國二字  
政和七年從于闐得大玉踰二尺色如截肪徽宗又  
制一寶赤螭鈕文曰範圍天地幽贊神明保合大和

萬壽無疆篆以魚蟲制作之工幾於秦璽其寶九寸  
檢亦如之璠曰定命寶合前八寶為九詔以九寶為  
稱以定命寶為首且曰八寶者國之神器至於定命  
寶乃我所自製也於是應行導排設定命與受命天  
子寶在左鎮國與皇帝寶在右又詔鎮國受命寶與  
天子皇帝之寶其數有八蓋非乾元用九之數比得  
寶玉於異域受定命之符於神霄乃以範圍天地幽  
贊神明保合大和萬壽無疆為文卜云其吉篆以蟲  
魚縱廣之制其寸亦九璠曰定命寶宋年元日祇受  
又詔差官奏告天地宗廟社稷八年正月一日御大

慶殿受定命寶百僚稱賀其後京城之難諸寶俱失  
之惟大宋受命之寶與定命寶獨存蓋天意也建炎  
初始作金寶三一曰皇帝欽崇國祀之寶祭祀詞表  
用之二曰天下合同之寶降付中書門下省用之三  
曰書詔之寶發號施令用之紹興元年又作玉寶一  
文曰大宋受命中興之寶又得舊寶二歷世寶之凡  
上太上皇尊號冊后太子皆用焉十六年又作八寶  
一曰護國神寶以承天福延萬億永無極九字為文  
二曰受命寶以受命于天既壽永昌為文三曰天子  
之寶四曰天子信寶五曰天子行寶六曰皇帝之寶

七日皇帝信寶八曰皇帝行寶藏之御府大朝會則  
 陳之上冊寶尊號冊后太子大禮設鹵簿亦如之寶  
 之制用玉尺度鈕鼻大小綬玉環檢制舊制如牌上  
 刻曰某寶皆裹以朱縷加緋羅泥金帕納於小盃盃  
 三重皆飾以金內設金牀金寶斗龍鑰金鑲覆以緋  
 羅繡帕載以腰輿行馬孝宗卽位議上太上皇帝尊  
 號曰光堯壽聖太上皇帝寶用皇祐中法黍尺量度  
 乾道六年再加十四字尊號以寶材元係螭龍鈕止  
 堪改作蹲龍其鈕高二寸四分五釐厚一寸一分五  
 釐竅徑一寸理宗寶慶二年加上寧宗皇帝徽號寶  
 面廣四寸二分厚一寸二分蹲龍鈕通高四寸一分  
 寶四面鈎碾行龍

后妃之寶哲宗元祐元年詔天聖中章獻明肅皇后  
 用五寶方四寸九分厚一寸二分龍鈕今太皇太后  
 權同處分軍國事宜依章獻明肅皇后故事二年又  
 詔太皇太后玉寶以太皇太后之寶為文皇太后金  
 寶以皇太后寶為文皇太妃金寶以皇太妃寶為文  
 中興之後后寶用金方二寸四分高下隨宜鼻紐以  
 龜斗檢以銀塗以金寶盃三重釵百花塗金盤鳳輿  
 案行馬帕褥亦如之

皇太子寶至道元年製皇太子受冊金寶方二寸厚五寸係以朱組大綬連玉環金斗金檢長五寸闊二寸厚二分裹以紅綿加紅羅泥金帕納於小盞盞以金裝內設金牀又盞二重皆覆以紅羅銷金帕盞及腰輿行馬皆銀裝金塗他法物皆銀為之釵花塗金中興寶龜鈕金塗銀檢上勒皇太子寶四字金塗銀寶斗黝漆盃三重並錦拓裏外以金塗銀百花鳳葉子五明裝鑰以金鑲載以黝漆腰輿行馬冊制用珉玉簡長一尺二寸闊一寸二分簡數從字之多少聯以金繩首尾結帶前後標首四枚二枚畫

神二枚刻龍鏤金若奉護之狀藉以錦褥覆以緋羅泥金夾帕冊匣長廣取容冊塗以朱漆金鏤百花凸起行龍金鑲帕錯覆以紅羅繡盤龍蹙金帕承以金裝長竿床金龍首金魚鉤又以紅絲為條縈匣冊案塗朱漆以銷金紅羅覆之

后冊用珉或以象鏤文以鳳尺寸制度並同帝冊皇太子冊用珉簡六十枚乾道中用七十五枚每枚高尺二寸博一寸二分前後標首四枚長隨簡博四寸其二刻神其二刻龍為奉護狀貫以金絲首尾結為金花飾以帕錯襯以紅羅泥金夾帕藉以錦褥盛

以黝漆匣錦拓裏以金塗銀葉段五明裝隱起百花  
鳳覆以緋羅泥金帕絡以紅絲結條襯以錦褥載以  
黝漆腰輿行馬

亡金國寶理宗端平元年命孟珙等以兵從大元兵  
夾攻金人於蔡州滅之其年四月丙戌大理寺言京  
湖制置司以所獲亾金寶物來上令金臣參知政事  
張天綱辨識其玉寶一文曰太祖應乾興運昭德定  
功睿神莊孝仁明大聖武元皇帝尊謚寶乃金人上  
其祖阿骨打謚寶也其法物有銷金盤龍紅紵絲袍  
一透碾雲龍玉帶一內方八胯結頭一塌尾一並玉

塗金結頭一塗金小結攀一連琳環玉束帶一垂頭  
裏拓上有金龍帶上玉事件大小一十八又玉靶鐵  
剗一銷金玉事件二皮茄袋一玉事件三天綱稱上  
項帶國言謂之兒鶻皆其故主完顏守緒常服之物  
也碾玉巾環一櫟皮龍飾角弓一金籠環刀一紅紵  
絲靠枕一佩玉大環一皆非臣庶服用之物制旨冊  
一本舊作聖旨近侍局平日掌此以承受內降指揮  
壬辰四月故主援東漢光武故事今上書者不得言  
聖故避聖字不敢當用改作制旨外有臣下虎頭金  
牌三銀牌八十四塗金印三及諸官署銅印三百一



十二顆法司以守緒函骨及俘囚故寶法物等庭引  
天綱并護尉都尉完顏好海及天綱妻完顏氏烏古  
論栲栳小女瓊瓊一一審實件列以聞有旨完顏守  
渚遺骸并故寶法物等藏大理寺獄庫天綱好海完  
顏氏烏古論瓊瓊拘諸殿前司候朝旨云

印制兩漢以後人臣者金印銀印銅印唐制諸司皆  
用銅印宋因之諸王及中書門下卽方二寸一分樞  
密宣徽三司尚書省諸司印方二寸惟尚書省印不  
塗金餘皆塗金節度使印方一寸九分塗金餘印並  
方一寸八分惟觀察使塗金諸王節度觀察使州府

軍監縣印皆有銅牌長七寸五分諸王廣一寸九分  
餘廣一寸八分諸王節度觀察使牌塗以金刻文云  
牌出印入印出牌入其奉使出入或本局無印者皆  
給奉使印景德初別鑄兩京奉使印又有朱記以給  
京城及外處職司及諸軍將校等其制長一寸七分  
廣一寸六分士庶及寺觀亦有私記乾德三年太祖  
詔重鑄中書門下樞密院三司使印先是舊印五代  
所鑄篆刻非工及得蜀中鑄印官祝溫柔自言其祖  
思言唐禮部鑄印官世習繚篆卽漢書藝文志所謂  
屈曲纏繞以模印章者也思言隨僖宗入蜀子孫遂

爲蜀人自是臺省寺監及開封府興元尹印悉令溫  
柔重改鑄焉太宗雍熙元年詔新除漢南國王錢俶  
印宜以漢南國爲文四年詔錢俶新授南陽國王印  
宜以南陽國王之印爲文真宗咸平三年賜山前後  
百蠻王諸驅印以大渡河南山前後都鬼王之印爲  
文景德四年鑄交趾郡王印製安南旌節付廣南轉  
運司就賜之大中祥符五年詔諸寺觀及士庶之家  
所用私記今後並方一寸彫木爲文不得私鑄是歲  
七月帝覽河南節度使知許州石普奏狀用許州觀  
察使印以問宰臣王旦對曰節度州有三印節度印

隨本使使缺則納有司觀察印則州長吏用之州印書  
則付錄事掌用幕則納于長吏節度使在本鎮兵仗  
則節度判官掌書記推官書狀用節度印田賦則觀  
察判官支使推官書狀用觀察印符刺屬縣則本使  
判書用州印故命帥必曰某軍節度某州管內觀察  
等使某州刺史言軍則專制其兵旅言管內則總察  
其風俗言刺史則蒞其州事石普獨書奏章當用河  
西節度使印仁宗景祐三年少府監言得篆文官王  
文盛狀在京三司糧料院頻有人偽造印記印成旁  
曆盜請官物欲乞鑄造圓印三面每面濶二寸五分

於外一匝先篆年號及糧料院名計十二字次一匝篆寅印十二辰亦十二字中心篆正字上連印鈕鑄成轉關以機宄定之用時逐月分對年終轉逮十二月自寅至丑終始使用所有轉關正字次月轉定之時令本院官封押選差人行使其印遇改年號即令別鑄詔三司定奪以聞三司請如文盛奏後又命知制誥邵必殿中丞蘇唐卿詳定天下印文必唐卿皆通篆籀然亦無所釐改焉神宗熙寧五年詔內外官及谿洞官合賜牌印並令少府監鑄造送禮部給付元豐三年廣西經略司言知南丹州莫世忍貢銀香獅

手馬遂賜以印以西南諸道武盛軍德政官家明天國志印爲文并以南丹州刺史印賜之仍詔經略司毀其舊印六年舊制貢院專掌貢舉其印曰禮部貢舉之印以廢貢院事歸禮部別鑄禮部貢舉之印是歲十二月詔自今臣僚所授印亡歿並賜隨葬不即隨葬因而行用者論如律中興仍舊制惟三省樞密院同銀印六部以下用銅印諸路監司州縣亦如之寺監惟長貳給焉屬則從其長若倉庫園步財用司存或絳之監司州縣長官曰印僚屬曰記又下無記者止令本道給以朱記文大方寸或御命出境者

以奉使印給之復命則納于有司後以朝命出州縣者亦如之新進士置團司亦假奉使印結局還之此常制也南渡之後有司印記多亡失彼遺此得各自收用尚方重鑄給之加有在二字或冠年號以別新舊然欺偽猶未能革乾道二年禮部請郡縣假借印記者悉毀而更鑄四年兵部侍郎陳彌作言六部印藏於官以牌出入而胥吏用於戶外或借用於他廳近有偽爲文符盜印以支錢糧者有偽作奏鈔盜拊御寶而改秩者皆慢藏有以誨之詔三省申嚴戒敕紹熙元年禮部侍郎李瓛言文書有印以示信防姦

給毀悉經省部具有條制然州縣沿循或以縣佐而用東南將印以掾曹而用司寇舊章名旣不正弊亦難防請令有司製州縣官合用印記舊印非當用者

毀之紹興十四年臣僚又言印信事重凡有官司印記年深篆文不明合改鑄者非進呈取旨不得改鑄焉時更鑄者成都府錢引每界以銅朱記給之行在都茶場會子庫每界給印二十五國用印二紐各以三省戶房國用司會子印爲文檢察印五紐各以提領會子庫檢察印爲文庫印五紐各以會子庫印造會子印爲文合用印十二紐內一貫文二紐各以會子

庫一貫文合同印爲文五百文二百文準此蕃國效  
順者給以銅印南安國王李天祚乞印以南安國王  
之印六字爲文方二寸給牌皆以銅鑄金塗西蕃龍  
右郡王趙懷恩乞印以龍右郡王之印爲文給之宜  
州界外諸蠻乞印以宜州管下羈縻某州之印爲文  
凡六十顆給之其後文武百司節次所鑄不備載朱  
記同舊制紹興二年始鑄親賢宅益王府銅朱記二  
十七年改鑄建康二戶部大軍庫記三十年鑄馬軍司  
統制統領官朱記二十二年鑄鄧恭慶王直講贊讀  
朱記隆興元年鑄知督府僉聽記又鑄寄搭庫記二

年鑄戶部大軍庫勘合庫子記二鈕湖廣總領所覆  
印會子記二鈕乾道二年鑄成都錢引務朱記淳熙  
十六年鑄建康權貨務中門大門之記凡內外官有  
請於朝則鑄給焉用木者易之以銅

符券唐有銀牌發驛遣使則門下者給之其制闊一  
寸半長五寸面刻隸字曰敕走馬銀牌凡五字首爲  
竅黃以常帶其後罷之宋初令樞密院給券謂之頭  
子太宗太平興國三年李飛雄詐乘驛謀亂伏誅詔  
罷樞密院券乘驛者復制銀牌濶二寸半長六寸易  
以八分書上綴二飛鳳下綴二麒麟兩邊年月貫以

紅絲條端拱中以使臣護邊兵多遺失又罷銀牌復給樞密院券仁宗康定元年五月翰林學士承旨丁度翰林學士王堯臣知制誥葉清臣等請製軍中傳信牌及兵符事詔令兩制與端明殿學士李叔詳定奏聞軍中符信竊要杜絕姦詐深合機宐令請下有司造銅兵符給諸路總管主將每發兵三百人或全指揮以上卽用又別造傳信朱漆木牌給應軍中往來之處每傳達號令關報會合及發兵三百人以下卽用又檢到符彥卿軍律有字驗亦乞令於移牒傳信牌上兩處叅驗使用一銅兵符漢制銅鑄上刻虎

形今聞皇城司見有木魚契乞令省司用木契形狀精巧鑄造陝西五路每路依漢制各給一至二十計二十面更換給用仍以公牒為照驗一傳信木牌先朝舊制合用堅木朱漆為之長六寸闊三寸腹背刻字而中分之字云某路傳信牌却置池槽牙縫相合又鑿二竅置筆墨上帖紙書所傳達事用印印號上以皮繫往來軍吏之項臨陣傳言應有取索並以此牌為言寫其上如已曉會施行訖復書牌上遣迴今乞下有司造牌每路各給一面為樣餘令本司依此製造分給諸處更換使用城若分屯軍馬事須往來

關會之處亦如數給與三字驗凡軍行許會不免文牒或主司遺失懼罪單使被擒軍中所謀自然泄露故每分屯軍馬之時與主將密定字號各掌一通不令左右人知其義理但於尋常公文移內以此字私為契約有所施行依此奉驗不得字有重疊及用兇惡嫌疑之語每用文牒之上別行寫此字驗訖印其上發往如所請報到許即依號却寫印遺回如不許即空之此惟主將自知他人皆不得測符彥卿元用四十條以四十字為號今檢得只有三十七條內亦有不急之事今減作二十八字所貴軍中戎旅

人事簡易記詔並從之嘉祐四年三司使張方平編驛券則例凡七十四條賜名嘉祐驛令神宗熙寧五年詔西作坊鑄造諸銅符三十四副令三司給左契付諸門右契付大內鑰匙庫今後諸門輪差人員依時轉銅契入赴庫勘同其鐵牌只請人自執在外仗止宿本庫依漏刻發鑰匙付外仗驗請人鐵牌給付候開門訖却執鐵牌納鑰匙請出銅契至晚却依上請納其開門朝牌六面亦隨銅契依舊發放時神宗以京城門禁不嚴素無符契命樞密院約舊制更造銅契中刻魚形以門名識之分左右給納以戒不虞

而啓閉之法密於舊矣元豐元年詳定禮文所言舊南郊式車駕出入宣德門太廟靈星門朱雀門南薰門皆勘箭熙寧中因叅知政事王珪議已罷勘箭而勘契之式尚存春秋之義不敢以所不信加之尊者且雷動天行無容疑貳必使誰何而後過門不應典禮考詳事始不見於開寶禮咸平中初載於儀注蓋當時禮官之失請自今車駕出入罷勘契從之高宗建炎三年改鑄虎符樞密院主之其制以銅爲之長六寸濶三寸刻篆而中分之以左契給諸路右契歲之門符制以縉裏紙版謂之號皇城司掌之敕入禁

衛號黃綾八角三千道入殿門黃絹以方一千道入宮門黃絹以圓八千道入皇城門黃絹以長三千道紹興一年正月所定也後更宮門號以緋紅絹方皇城門以緋紅絹圓遂久用之後復盡以黃或方或圓各隨其制又有檄牌其制有金字牌青字牌紅字牌金字牌者日行四百里郵置之最速遞也凡赦書及軍機要切則用之由內侍省發遣焉乾道末樞密院置雌黃青字牌日行三百五十里軍期急速則用之淳熙末趙汝愚在樞筦乃作黑漆紅字牌奏委諸路提舉官催督歲校遲速最甚者以議賞罰其後尚書



省亦踵行之仍命逐州通判具出入界日時狀申省  
久之稽緩復如故紹熙末遂置擺鋪焉

宮室汴宋之制侈而不可以訓中興服御惟務簡省  
宮殿尤朴皇帝之居曰殿總曰大內又曰南內本杭  
州治也紹興初創爲之休兵後始作崇政垂拱二殿  
久之又作天章等六閣寢殿曰福寧殿淳熙初孝宗  
始作射殿謂之選德殿八年秋又改後殿擁舍爲別  
殿取舊名謂之延和殿便坐視事則御之他如紫宸  
文德集英大慶講武惟隨時所御則易其名紫宸殿  
遇朔受朝則御焉文德殿降赦則御焉集英殿臨軒

策士則御焉大慶殿行冊禮則御焉講武殿閱武則  
御焉其實垂拱崇政二殿權更其號而已二殿雖曰  
大殿其修廣僅如大郡之設廳淳熙再修止循其舊  
每殿爲屋五間十二架修六丈廣八丈四尺殿南簷  
屋三間修一丈五尺廣亦如之兩朶殿各二間東西  
廊各二十間南廊九間其中爲殿門三間六架修三  
丈廣四丈六尺殿後擁舍七間卽爲延和其制尤卑  
陛階一級小如常人所居而已奉太上則有德壽宮  
重華宮壽康宮奉聖母則有慈寧宮慈福宮壽慈宮  
德壽宮在大內北望仙橋故又謂之北內紹興三十

二年所造宮成詔以德壽宮爲名高宗爲上皇御之重  
華卽德壽宮也孝宗遜位御之壽康宮卽寧福殿也  
初丞相趙汝愚議以秘書省爲泰寧宮已而不果行  
以慈懿皇后外第爲之上皇不欲遷因以舊寧福殿  
爲壽康宮光宗遜位御之大內苑中亭殿亦無增其  
名稱可見者僅有復古殿損齋觀堂芙蓉閣翠寒堂  
清華閣襪木堂隱岫澄碧倚桂隱秀碧琳堂之類此  
南內也北內苑中則有大池引西湖水注之其上疊  
石爲山象飛來峰有樓曰聚遠禁籞周回四分之東  
則香遠清深月臺梅坡松菊三徑清妍清新芙蓉岡

南則載忻欣欣射廳臨賦燦錦至樂半丈紅清曠瀉  
碧西則冷泉文杏館靜樂浣溪此則絳華旱船俯翠  
春桃盤松皇太子宮曰東宮其未出閣但聽讀于資  
善堂堂在宮門內已受冊則居東宮宮在麗正門內  
紹興三十二年始置孝宗居之莊文太子立復居之  
光宗爲太子孝宗謂輔臣曰今後東宮不須初建朕  
宮中宮殿多所不御可移修之自是皆不別建淳熙  
二年始初射堂一爲游藝之所圃中有榮觀王淵清  
賞等堂鳳山樓皆宴息之地也幕殿卽周官大小次  
也東都時郊壇大次謂之青城祀前一日宿齋詣焉

其制中有二殿外有六門前曰泰禋後曰拱極東曰祥曦西曰景曜東偏曰承和西偏曰迎禧大殿曰端誠便殿曰熙成中興後以事天尚質屢詔郊壇不得建齋宮惟設幕屋而已其制架木而以葦爲障上下四旁周以幄帟以象宮室謂之幕殿及行事又於壇所設小次大小次之外又有望祭殿遇雨則行事於中東都時爲瓦屋五間周圍重廊中興後惟設葦屋蓋倣清廟茅屋之制也

臣庶室屋制度宰相以下治事之所曰省曰臺曰部曰寺曰監曰院在外監司州郡曰衙在外稱衙而在內之公卿大夫士不稱者按唐制天子所居曰衙故臣下不得稱後在外藩鎮亦僭曰衙遂爲臣下通稱今帝居雖不曰衙而在內省部寺監之名則仍唐舊也然亦在內者爲尊者避在外者遠君無嫌歎私居執政親王曰府餘官曰宅庶民曰家諸道府公門得施戟若私門則爵位穹顯經恩賜者許之在內官不設亦避君也凡公宇棟施瓦獸門設楹桓諸州正牙門及城門並施鴟尾不得施拒鵠六品以上宅舍許作烏頭門父祖舍宅有者子孫許仍之凡民庶家不得施重拱藻井及五色文采爲飾仍不得四鋪飛簷

庶人舍屋許五架門一間兩厦而已

志卷第一百七

志卷第一百八

宋史一百五十五

開府儀同三司柱國錄軍國事尚書右丞相兼樞密使領經筵事都總裁長脫等奉

勅修

選舉一

科目上

自敷奏以言明試以功三載考績三考黜陟幽明始  
于舜典司徒以鄉三物興賢能太宰以三歲計吏治  
詳於周官兩漢而下選舉之制不同歸于得賢而已  
考其大要不過入仕則有貢舉之科服官則有銓選  
之格任事則有考課之法然歷代之議貢舉者每曰  
取士以文藝不若以德行就文藝而參酌之賦論之

浮華不若經義之實學議銓選者每曰以年勞取人  
可以絕超躡而不無賢愚同滯之歎以薦舉取人可  
以拔俊傑而不無巧佞捷進之弊議考課者每曰拘  
吏文則上下督察浸成澆風通譽望則權貴請托徒  
開利路於是議論紛紜莫之一也宋初承唐制貢舉  
雖廣而莫重于進士制科其次則三學選補銓法雖  
多而莫重于舉削改官磨勘轉秩考課雖密而莫重  
于官給曆紙驗考批書其他教官武舉童子等試以  
及遺逸奏薦貴戚公卿任子親屬與遠州流外諸選  
委曲瑣細咸有品式其間變更不常沿革迭見而二  
百餘年元臣碩輔鴻博之儒清彊之吏皆自此出得  
人爲最盛焉今輯舊史所錄昉爲六門一曰科目二  
曰學校試三曰銓法四曰補蔭五曰保任六曰考課  
煩簡適中櫛括歸類作選舉志

宋之科目有進士有諸科有武舉常選之外又有制  
科有童子舉而進士得人爲盛神宗始罷諸科而分  
經義詩賦以取進士其後遵行未之有改目仁宗命  
郡縣建學而熙寧以來其法寢備學校之設遍天下而  
海內文治彬彬矣今以科目學校之治各著于篇初禮  
部貢舉設進士九經五經開元禮三史三禮三傳學

宋史志卷一百一  
二  
究明經明法等科皆秋取解冬集禮部春考試合格  
及名者列名放榜于尚書省凡進士試詩賦論各一  
首策五道帖論語十帖對春秋或禮記墨義十條凡  
九經帖書一百二十帖對墨義六十條凡五經帖書  
八十帖對墨義五十條凡三禮對墨義五十條凡三  
禮對墨義九十條凡三傳一百一十條凡開元禮凡  
三史各對三百餘凡學究毛詩對墨義五十條論語  
十條爾雅孝經共十條周易尚書各二十五條凡明  
法對律令四十條兼經並同毛詩之制各間經引試  
通六爲合格仍抽卷問律本科則否諸州判官試進

士錄事參軍試諸科不通經義則別選官考校而判  
官監之試紙長官印署面給之試中格者第其甲乙  
具所試經義朱書通否監官試官署名其下進士文  
卷諸科義卷帖由並隨解牒上之禮部有篤廢疾者  
不得貢貢不應法及校試不以實者監官試官停任  
受賂則論以枉法長官奏裁凡命士應舉謂之鑠廳  
試所屬先以名聞得旨而後解旣集什伍相保不許  
有大逆人總麻以上親及諸不孝不悌隱匿工商異  
類僧道歸俗之徒家狀并試卷之首署年及舉數場  
第鄉貫不得增損移易以仲冬收納月終而畢將臨

試期知舉官先引問聯保舉狀僉同而定焉凡就試  
唯詞賦者許持切韻玉篇其挾書爲姦及口相受授  
者發覺卽黜之凡諸司長吏舉送必先稽其板籍察  
其行爲鄉里所推每十人相保內有缺行則連坐不  
得舉故事知舉官將赴貢院臺閣近臣得薦所知之  
負藝者號曰公薦太祖慮其因緣挾私禁之自唐以  
來所謂明經不過帖書墨義觀其記誦而已故賤其  
科而不通者其法特重乾德元年詔曰舊制九經一  
舉不第而止非所以啟迪仕進之路也自今依諸科  
許再試是年諸州所薦士數益多乃約周顯德之制

定諸州貢舉條法及殿罰之式進士文理紕繆者殿  
五舉諸科初場十不殿五舉第二第三場十不殿三  
舉第一至第三場九不並殿一舉殿舉之數朱書于  
試卷送中書門下三年陶穀子邴擢上第帝曰穀不  
能訓子安得登科第乃詔食祿之家有登第者禮部  
具姓名以聞令覆試之自是別命儒臣于中書覆試  
合格乃賜第時川蜀荆湖內附試數道所貢士縣次  
往還續食開寶三年詔禮部閱貢士及十五舉嘗終  
場者得一百六人賜本科出身特奏名恩例蓋自此  
始五年禮部奏合格進士諸科凡二十八人上親召

對講武殿而未及引試也明年翰林學士李昉知貢  
舉取宋準以下十一人而進士武濟川三傳劉睿材  
質最陋對問失次上黜之濟川昉鄉人也會有訴昉  
用情取舍帝乃籍終場下第人姓名得三百六十人  
皆召見擇其一百九十五人并準以下乃御殿給紙  
筆別試詩賦命殿中侍御史李瑩等爲考官得進士  
二十六人五經四人開元禮七人三禮三十八人三  
傳二十六人三史三人學究十八人明法五人皆賜  
及第又賜錢二十萬以張宴會昉等尋皆坐責殿試  
遂爲常制帝嘗語近臣曰昔者科名多爲勢家所取

朕親臨試盡革其弊矣是年親試進士王式等乃定  
王嗣宗第一王式第四自是御試與省試名次始有  
升降之別時江南未平進士林松雷說試不中格以  
其間道來歸亦賜三傳出身上太宗卽位思振淹滯謂  
侍臣曰朕欲博求俊彥於科場中非敢望拔十得五  
止得一二亦可爲治致之具矣太平興國三年御殿  
覆試內出賦題賦韻平側相間依次而用命李昉扈  
蒙第其優劣爲三等得呂蒙正以下一百九人越二  
日覆試諸科得二百人並賜及第又閱貢籍得十舉  
以上至十五舉進士諸科一百八十餘人並賜出身



九經七人不中格亦憐其老特賜同三傳出身凡五百餘人皆賜袍笏錫宴開寶寺帝自爲詩一章賜之甲乙第一進士及九經皆授將作監丞大理評事通判諸州其餘亦優等授官三年九月廷試舉人故事惟春放榜至是秋試非常例也是冬諸州舉人並集會將親征北漢罷之自是間一年或二年乃貢舉五年覆試進士有顏明遠劉昌言張觀樂史四人以見任官舉進士特授近藩掌書記有趙昌國者求應百篇舉謂一日作詩百篇帝出雜題二十令各賦五篇篇八句日旰僅成數十首率無可觀帝以是科久廢特

賜及第以勸來者八年進士諸科始試律義十道進士免帖經明年惟諸科試律進士復帖經進士始分三甲自是錫宴就瓊林苑上因謂近臣曰朕親選多士殆忘飢渴召見臨問觀其才技而用之庶使田野無遺逸而朝廷多君子爾雍熙二年廷試初唱名及第第一等爲節度推官是年及端拱初禮部試已帝慮有遺才取不中格者再試之於是由再試得官者數百人凡廷試帝親閱卷累日宰相屢請宜歸有司始詔歲命官知舉舊制旣鏤院給左藏錢十萬資費用端拱元年詔改支尚書祠部仍倍其數罷御厨儀

鸞司供帳知貢舉宋白等定貢院故事先期三日進士具都榜引試借御史臺驅使官一人監門都堂簾外置案設銀香爐唱名給印試紙及試中格錄進士之文奏御諸科惟籍名而上俟制下先書姓名散報之翌日放榜唱名既謝恩詣國學謁先聖先師進士過堂閣下告名聞喜宴分爲兩日宴進士請丞卽大兩省宴諸科請省郎小兩省綴行期集列敘名氏鄉貫三代之類書謂之小錄醵錢爲游宴之資而謂之酺皆團司主之制下而中書省同貢院關黃覆奏之俟正敕下關報南曹都省御史臺然後貢院寫春關

散給

籍而入省  
謂之春關

登科之人例納朱膠綾紙之直赴吏

部南曹試判三道謂之閑試淳化三年諸道貢士凡

萬七千餘人先是有擊登聞鼓訴校試不公者蘇易

簡之貢舉受詔卽赴貢院仍糊名考校遂爲例旣廷

試帝諭多士曰爾等各負志業效官之外更勵精文

采無墜前功也詔刻禮記儒行篇賜之每科進士第

一人天子寵之以詩後嘗作箴賜陳克叟至是并賜

焉先是嘗併學究尚書周易爲一科始更定本經日

試義十道尚書周易各義五道仍雜問疏義六道經

註四道明法舊試六場更定試七場第一第二場試

律第三場試令第四第五場試小經第六場試令第七場試律仍於試律日雜問疏義六經註四凡三禮三傳通禮每十道義分經註六經疏義四道以六通爲合格自淳化末停貢舉五年肅宗即位復試而高句麗始貢一人先是國子監開封府所貢士與舉送官爲姻戚則兩司更互考試始命遣官別試咸平三年親試陳堯咨等百四十人特奏名者九百餘人有晋天福中賞預貢者凡士貢于鄉而屢絀于禮部或廷試所不錄者積前後舉數參其年而差等之遇親策士則別籍其名以奏徑許附試故曰特奏名又賜河

北進士諸科三百五十人及第同出身旣下第願試武藝及量才錄用者又五百餘人悉賜裝錢慰遣之命禮部叙爲一舉較藝之詳推恩之廣近代所未有也舊制及第即命以官上初復廷試賜出身者亦免選於是策名之士尤衆雖藝不及格悉賜同出身迺詔有司凡賜同出身者並令守選循用常調以示甄別又定令凡試卷封印院糊名送知舉官考定高下復令封之送覆考所考畢然後參校得失不合格者須至覆場方落諭館閣臺省官有請屬舉人者密以聞隱匿不告者論罪仍詔諸王公主近臣毋得以下

第親族賓客求賜科名景德四年命有司詳定考校  
進士程式送禮部貢院頒之諸州士不還鄉里而竊  
戶他州以應選者嚴其法每秋賦自縣令佐察行義  
保任之上于州州長貳復審察得實然後上本道使  
者類試已保任而有缺行則州縣皆坐罪若省試而  
文理紕繆坐元考官諸州解試額多而中者少則不  
必足額尋又定親試進士條制凡策士即殿兩廡張  
帟列几席標姓名其上先一日表其次序揭示闕外  
翌旦拜闕下乃入就席試卷內臣收之付編排官去  
其卷首鄉貫狀別以字號第之付封彌官騰寫校勘

用御書院印付考官定等畢復封彌送覆考官再定  
等編排官閱其同異未同者再考之如復不同即以  
相附近者為定始取鄉貫狀字號合之即第其姓名  
差次并試卷以聞其考第之制凡五等學職優長詞  
理精純為第一才思該通文理周率為第二文理俱  
通為第三文理中平為第四文理踈淺為第五然後  
臨軒唱第上二等曰及第三等曰出身四等五等曰  
同出身餘如貢院舊制五年詔士曾預南省試者犯  
公罪聽贖罰令禮部取前後詔令經久可行者編為  
條制諸科三場內有十不進士詞理紕繆者各一人

以上監試考試官從違制失論幕職州縣官得代日  
殿一選京朝官降監場務嘗監當則與遠地有三人  
則監試考試官亦從違制失論幕職州縣官衝替京  
朝官遠地監當有五人則監試以下皆停見任舉送  
守俸諸科五十人以上有一人十不即罰銅與免殿  
選監當進士詞理紕繆亦如之後又詔試鑠廳者州  
長吏先校試合格始聽取解至禮部不可格停其官  
而考試及舉送者皆重寘罪八年始置騰錄院印封  
封試卷付之集書吏錄本監以內侍二人詔進士第一  
人令金吾司給七人導從聽引兩節著為令天聖初

宋興六十有二載天下又安時取才唯進士諸科爲  
最廣名卿鉅公皆繇此選而仁宗亦嚮用之登上第  
者不數年輒赫然顯貴矣其貢禮部而數詘者得特  
奏名或因循不學乃詔曰學猶殖也不學將落遜志  
務時敏厥脩乃來朕慮天下之士或有遺也旣已臨  
軒較得失而憂其屢不中科則衰邁而無所成退不  
能返其里閭而進不得預于祿仕故常數之外特為  
之甄采而徂于寬恩遂隳素業苟簡成風甚可耻也  
自今宜篤進厥學無習僥倖焉時晏殊言唐明經並  
試策問參其所習以取材識短長今諸科專記誦非

取士之意請終場試策一篇詔近臣議之咸謂諸科非所習議遂寢舊制鑠廳試落輒停官至是始詔免罪景祐初詔曰鄉學之士益蕃而取人路狹使孤寒棲遲或老而不得進朕甚憫之其今南省就試進士諸科十取其二凡年五十進士五舉諸科六舉嘗經殿試進士三舉諸科五舉及嘗預先朝御試雖試文不合格毋輒黜皆以名聞自此率以爲常士有親戚仕本州或爲發解官及侍親遠宦距以本州二千里令轉運司類試以十率之取三人於是諸路始有別頭試其年詔開封府國子監及別頭試封彌謄錄如

禮部初貢士踵唐制猶用公卷然多假他人文字或傭人書之景德中嘗限舉人於試紙前親書家狀如公卷及後所試書體不同並駁放其假手文字辨之得實卽斥去永不得赴舉賈昌朝言自唐以來禮部采名譽觀素學故預投公卷今有封彌謄錄法一切考諸試篇則公卷可罷自是不復有公卷寶元中李淑侍經筵上訪以進士詩賦策論先後俾以故事對淑對曰唐調露二年劉思立爲考功員外郎以進士試策滅裂請帖經以觀其學試雜文以觀其才自此沿以爲常至永隆二年進士試雜文二篇通文律者

始試策天寶十一年進士試一經能通者試文賦又通而後試策五條皆通中第建中二年趙贊請試以時務策五篇箴論表贊各一篇以代詩賦大和三年試帖經略問大議取精通者次試論議各一篇八年禮部試以帖經口義次試第五篇問經義者三問時務者二厥後變易遂以詩賦爲第一場論第二場策第三場帖經第四場今陛下欲求理道而不以雕琢爲貴得取士之實矣然考官以所試分考不能通加評校而每場輒退洛士之中否殆繫于幸不幸願約舊制先策次論次賦及詩次帖經墨義而勅有司併

試四場通較工拙毋以一場得失爲去留詔有司議稍施行焉旣而知制誥富弼言曰國家沿隋唐設進士科自咸平景德以來爲法尤密而得入之道或有未至且歷代取士悉委有司未聞天子親試也至唐武后始有殿試何足取哉使禮部次高下以奏而引諸殿廷唱名賜第則與殿試無以異矣遂詔罷殿試而議者多言其輕上恩墮故事復如舊時范仲淹叅知政事意欲復古勸學數言興學校本行實詔近臣議於是宋庠等奏教不本于學校士不察于鄉里則不能覈名實有司束以聲病學者專於記誦則不足

盡人材參考衆說擇其便于今者莫若使士皆士著而教之于學校然後州縣察其履行則學者修飭矣乃詔州縣立學士須在學三百日乃聽預秋賦舊嘗充賦者百日而止試于州者令相保任有匿服犯刑虧行冒名等禁三場先策次論次詩賦通考爲去取而罷帖經墨義士通經術願對大義者試十道仲淹旣去而執政意皆異是冬詔罷入學日限言切令不便者甚衆以爲詩賦聲病易考而策論汗漫難知祖宗以來莫之有改且得人嘗多矣天子下其議自司請如舊法乃詔曰科舉舊條皆先朝所定也宜一切

如故前所更定令悉罷會張方平知貢舉言文章之變與政通今設科選才專取辭藝士惟道義積于中英華發于外然則以文取士所以叩諸外而質其中之蘊也言而不度則何觀焉爾來文格日失其舊各出新意相勝爲奇朝廷惡其然屢下詔書戒飭而學者樂于放逸罕能自還今賦或八百字論或千餘字策或置所問而妄肆胷臆漫陳他事驅扇浮薄重虧雅俗豈取賢歛才備治具之意邪其增習新體擅漫不合程式悉已考落請申前詔揭而示之初禮部奏名以四百名爲限又諸科雜問大義僥倖之人悉以



爲不便知制誥王珪奏曰唐自貞觀訖開元文章最盛較藝者歲千餘人而所收無幾咸享上元增其數亦不及百人國初取士大抵唐制逮興國中貢舉之路寔廣無有定數比年官吏猥衆故近詔限四百人以懲其弊且進士明經先經義而後試策三試皆通爲中第大略與進士等而諸科旣不問經義又無策試止以誦數精粗爲中否則其專固不達于理安足以長民治事哉前詔諸科終場問本經大義十道九經五經科止問義而不責記誦皆以著于令言者以爲難於遽更而圖安于弊也惟陛下申敕有司固守

是法毋輕易焉嘉祐二年親試舉人凡與殿試者始免黜落時進士益相習爲奇僻鈎章棘句寢失渾淳歐陽修知貢舉尤以爲患痛裁抑之仍嚴禁挾書者旣而試榜出時所推譽皆不在選流薄之士侯修晨朝羣聚詆斥之街司邏卒不能止至爲祭文投其家卒不能求其主名置于法然自是文體亦少變待試京師者恒六七千人一不幸有故不應詔徃徃沉淪十數年以此毀行千進者不可勝數王洙侍邇英閣講周禮至三年大比大考州里以贊鄉大夫廢興上曰古者選士如此今率四五歲一下詔故士有抑而

不得進者孰若裁其數而屢舉也下有司議咸請易以間歲之法則無滯才之歎薦舉數既減半主司易以詳較得士必精且人少則有司易爲檢察僞濫自不能容使寒苦藝學之人得進於是下詔間歲貢舉進士諸科悉解舊額之半增設明經試法凡明兩經或三經五經各問大義十條兩經通八三經通六五經通五爲合格兼以論語孝經策時務三條出身與進士等而罷說書舉時以科舉旣數而高第之人驟顯欲稍裁抑遂詔曰朕惟國家之取士與士之待舉不可曠而冗也故立間歲之期以勵其勤約貢舉之

數以精其選著爲定式申教有司而高第之人嘗不次而用若猶舊比終至濫官甚無謂也自今制科入第三第與進士第一除大理評事簽書兩使幕職官代還升通判再任滿試館職制科入第四等與進士第二第三除兩使幕職官代還改次等京官制科入第五等與進士第四第五除試銜知縣代還遷兩使職官鑠聽入視此差夫高才異行施於有政而功狀較然者當以異恩擢焉仁宗之朝十有三歲進士四千五百七十八其甲第之三人凡三十有九其後不至于公卿者五人而已英宗即位議者以間歲貢士

法不便迺詔禮部三歲一貢舉天下解頰取亦行間  
歲之前四之三為率明經諸科毋過進士之數神宗  
篤意經學深憫貢舉之弊且以西北人材多不在選  
遂議更法王安石謂古之取士俱本于學請興寔學  
校以復古其明經諸科欲行廢罷取明經人數增進  
士類迺詔曰化民成俗必自庠序進賢與能抑繇貢  
舉而四方執經藝者專于誦數趨鄉舉者徂于文辭  
與古所謂三物賓興九年大成亦已整矣今下郡國  
招徠雋賢其教育之方課試之格令兩制兩省待制  
以上御史三司三館雜議以聞議者多謂變法便直

史館蘇軾曰得入之道在於知人知人之法在於責  
實使君相有知人之明朝廷有責實之政則胥史皂  
隸未嘗無人雖用今之法臣以為有餘使無知人之  
明無責實之政則公卿侍從常患無人况學校貢舉  
乎雖復古之制臣以為不足矣特有可否物有興廢  
使三代聖人復生於今其選舉亦必有道何必由學  
乎且慶曆間嘗立學矣天下以為太平可待至於今  
惟空名僅存今陛下必欲求德行道藝之士責九年  
大成之業則將變今之禮易今之俗又當發民力以  
治官室斂民財以養游士置學立師而又時簡不帥

教者屏之遠方徒爲紛紛其與慶曆之際何異至於  
貢舉或曰鄉舉德行而略文章或曰專取策論而罷  
詩賦或欲舉唐故事采譽望而罷封彌或欲變經生  
帖墨而考大義此數者皆非也夫欲興德行在於君  
人者脩身以格物審好惡以表俗若欲設科立名以  
取之則是教天下相率而爲偽也上以孝取人則勇  
者割股怯者廬墓上以廉取人則弊車羸馬惡衣菲  
食凡可以中上意者無所不至自文章言之則策論  
為有用詩賦為無益自政事言之則詩賦論策均為  
無用然自祖宗以來莫之廢者以為設法取士不過

如此也近世文章華麗無如楊億使億尚在則忠清  
鯁亮之士也通經學古無如孫復石介使復介尚在  
則迂濶誕謾之士也矧自唐至今以詩賦爲名臣者  
不可勝數何負於天下而必欲廢之帝讀軾疏曰吾  
固疑此得軾議釋然矣他日問王安石對曰今人材  
乏少且其學術不一異論紛然不能一道德故也一  
道德則脩學校欲脩學校則貢舉法不可不變若謂  
此科嘗多得人自緣仕進別無他路其間不容無賢  
若謂科法已善則未也今以少壯時正當講求天下  
正理乃閉門學作詩賦及其入官世事皆所不習此

科法敗壞人才致不如古既而中書門下又言古之  
取士皆本學校道德一於上習俗成於下其人才皆  
足以有爲於世今欲追復古制則患於無漸宜先除  
去聲病偶對之文使學者得專意經術以俟朝廷興  
建學校然後講求三代所以教育選舉之法施於天  
下則庶幾可以復古矣於是改法罷詩賦帖經墨義  
士各占治易詩書周禮禮記一經兼論語孟子每試  
四場初大經次兼經大義凡十道後改論語孟子  
于義各三道次論  
一首次策三道禮部試即增二道中書撰大義式頒  
行試義者須通經有文采乃爲中格不但如明經墨

義粗解章句而已取諸科解名十之三增進士額京  
東西陝西河北河東五路之創試進士者及府監他  
路之舍諸科而爲進士者乃得所增之額以試皆別  
爲一號攷取蓋欲優其業使不至外侵則常慕向改  
業也又立新科明法試律令刑統大義斷按所以待  
諸科之不能業進士者未幾選人任子亦試律令始  
出官又詔進士自第二人以下試法或言高科任僉  
判及職官於習法豈所宜緩昔試刑罰者世皆指爲  
俗吏今朝廷推恩既厚而應者尚少若高科不試則  
人不以爲榮乃詔悉試帝嘗言近世士大夫多不習

法吳充曰漢陳寵以法律授徒常數百人律學在六  
學之一後來縉紳常耻此學舊明法科徒誦其文罕  
通其意近補官必聚而試之有以見恤刑之意熙寧  
三年親試進士始專以策定著限以千字舊特奏名  
人試論一道至是亦制策焉帝謂執政曰對策亦何  
足以實盡人材然愈於以詩賦取人爾舊制進士入  
進謝恩銀百兩至是罷之仍賜錢三千爲期集費諸  
州舉送發解考試監試官凡親戚若門客毋試於其  
州類其名上之轉運司與鑠廳者同試率七人特立  
一額後復令存諸科舊額十之一以待不能改業者

元祐初知貢舉蘇軾孔文仲言每一試進士諸科及  
特奏名約八九百人舊制禮部已奏名至御試而黜  
者甚多嘉祐始盡賜出身近雜犯亦免黜落皆非祖  
宗本意進士升甲本爲南省第一人唱名近下方特  
升之皆出一時聖斷今禮部十人以上別試國子開  
封解試武舉第一人經明行脩進士及該特奏而預  
正奏者定著于令遞升一甲則是法在有司恩不歸  
於人主甚無謂也今特奏者約已及四百五十人又  
許例外遞減一舉則當復增數百人此曹垂老無他  
望布在州縣惟務贖貨以爲歸計前後恩科命官幾

千人矣何有一人能自奮厲有聞于時而殘民敗官者不可勝數以此知其無益有損議者不過謂宜廣恩澤不知吏部以有限之官待無窮之吏戶部以有限之財祿無用之人而所至州縣舉罹其害乃即位之初有此過舉謂之恩澤非臣所識也願斷自聖意止用前命仍詔考官量取一二十人誠有學問即許出官其餘皆補文學長史之類不理選限免使積弊增重不已遂詔定特奏名攷取數進士入四等以上諸科入三等以上通在試者計之毋得取過全額之半是後著為令時方改更先朝之政禮部請置春秋

博士專為一經尚書省請復詩賦與經義兼行解經通用先儒傳注及已說又言新科明法中者吏部即注司法叙名在及第進士之上舊明法最為下科然必責之兼經古者先德後刑之意也欲加試論語大義仍裁半額注官依科日次序詔近臣集議左僕射司馬光曰取士之道當先德行後文學就文學言之經術又當先於詞采神宗專用經義論策取士此乃復先王令典百王不易之法但王安石不當以一家私學令天下學官講解至於律令皆當官所須使為士者果能知道義自與法律冥合何必置明法一科

習為刻薄非所以長育人材敦厚風俗也四年乃立  
經義詩賦兩科罷試律義凡詩賦進士於易詩書周  
禮禮記春秋左傳內聽習一經初試本經義二道語  
孟義各一道次試賦及律詩各一首次論一首末試  
子史時務策二道凡專經進士須習兩經以詩禮記  
周禮左氏春秋為大經書易公羊穀梁儀禮為中經  
左氏春秋得兼公羊穀梁書周禮得兼儀禮或易禮  
記詩並兼書願習二大經者聽不得偏占兩中經初  
試本經義三道論語義一道次試本經義三道孟子  
義一道次論策如詩賦科並以四場通定高下而取

解額中分之各占其半專經者用經義定取舍兼詩  
賦者以詩賦為去留其名次高下則於策論參之自  
復詩賦士多鄉習而專經者十無一二三諸路奏以分  
額各取非均其後遂通定去留經義每過通額三分  
之一光又請立經明行修科歲委升朝文臣各舉所  
知以勉勵天下使敦士行以示不專取文學之意若  
所舉人違犯名教及贓私罪必坐舉主母有所赦則  
自不敢妄舉而士之居鄉居家者立身行已不敢不  
謹惟懼玷缺外聞所謂不言之教不肅而成不待學  
官日訓月察立賞告訐而士行自美矣遂立科許各



舉一人凡試進士者及中第唱名日用以升甲後分  
路別立額六十一人州縣保任上之監司監司考察  
以聞無其人則否預薦者不試于州郡惟試禮部不  
中許用特奏名格赴廷試後以爲常旣而詔須特命  
舉乃舉母槩以科場年上其名六年詔復通禮科初  
開寶中改鄉貢開元禮爲通禮熙寧嘗罷至是始復  
凡禮部試添知舉官爲四員罷差參詳官而置點檢  
官二十人分屬四知舉使協力通攷諸州點檢官專  
校襍犯亦預考試八年中書請御試復用祖宗法試  
詩賦論策三題且言士子多已改習詩賦太學生員

總二千一百餘人而不兼詩賦者纔十二人於是詔  
來年鄉試習詩賦人復試三題專經人且令試策  
自後槩試二題帝旣親政群臣多言元祐所更學校  
科舉制度非是帝念宣仁元祐之功不許改紹聖初  
議者益多乃詔進士罷詩賦專習經義廷對仍試策  
初神宗念字學廢缺詔儒臣探討而王安石乃進其  
說學者習焉元祐禁勿用至是除其禁四年詔禮部  
凡內外試題悉集以爲籍遇試頒付考官以防復出  
罷春秋科凡試優取二禮兩經許占全額之半而以  
其半及他經旣而復立春秋博士崇寧又罷之徽宗

設辟雍於國郊以待士之升貢者臨幸加恩博士弟子有差然州郡猶以科舉取士不專學校崇寧三年遂詔天下取士悉由學校升貢其州郡發解及試禮部法並罷自此歲試上舍悉差知舉如禮部試五年詔大比歲更參用科舉取士一次其亟以此意使遠士卽聞之時州縣悉行三舍法得免試入學者多當官子弟而在學積歲月累試乃得應於其貧且老者甚病之故詔及此而未遽廢科舉也大觀四年五月星變凡事多所更定侍御史毛注言養士既有額而科舉又罷則不隸學籍者遂致失職天之視聽以民

士其民之秀者今失職如此疑天亦譴怒願以解額之歸升貢者一二分不絕科舉亦應天之一也遂詔更行科舉一次臣僚言場屋之文專尚偶麗題雖無兩意必欲釐而爲二以就對偶其超詣理趣者反指以爲澹泊請擇考官而戒飭之取其有理致而黜其強爲對偶者庶幾稍救文弊宣和三年詔罷天下三舍法開封府及諸路並以科舉取士惟大學仍存三舍以甄序課試遇科舉仍自發解六年禮部試進士萬五千人詔持增百人額止奏名賜第者八百餘人因上書獻頌直令赴試者殆百人有儲宏等隸大閣

梁師成爲使臣或小史皆賜之第梁師成者於大觀  
三年嘗中甲科自設科以來南宮試者無踰此年之  
盛然雜流闈官俱玷選舉而祖宗之良法蕩然矣凡  
士不繇科舉若三舍而賜進士第及出身者其所從  
得不一凡遺逸文學吏能言事或奏對稱旨或試法  
而經律入優或材武或童子而皆能文或邊臣之子  
以功來奏其得之雖有當否大較猶可取也崇寧大  
觀之後達官貴胄旣多得賜以上書獻頌而得者又  
不勝紀矣

志卷第一百八

