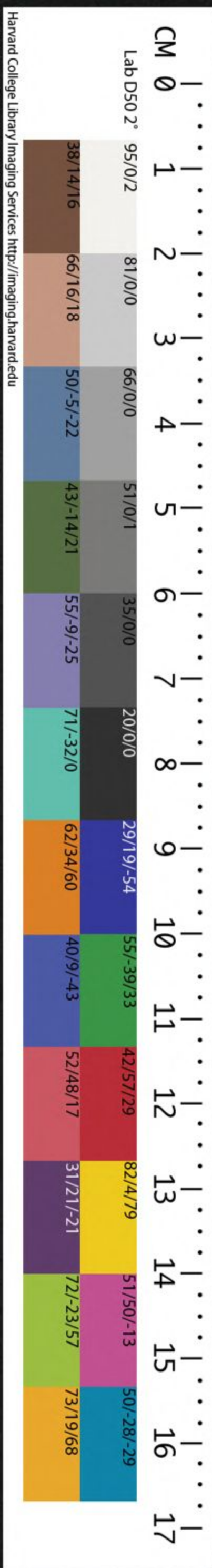


T 4686/E062

CHINESE-JAPANESE LIBRARY
HARVARD-YENCHING INSTITUTE
AT HARVARD UNIVERSITY

FEB 16 1942



大明會典卷之二十九

戶部十六

徵收

哈佛大學漢和
圖書館珍藏印

國初因田制賦。稅糧草料各有定額。每年戶部先行會計。將實徵數目。分派各司府州。照數徵收。事例甚詳。具列于後。其額數見會計中。

凡徵收稅糧。洪武四年。今天下有司度民田。以萬石為率。設糧長一名。專督其鄉賦稅。○奏准。浙江行省歲輸糧九十三萬三千二百六十八石。設糧長一百三十四名。○六年。令蘇松等府糧長。每名設知數一名。斗級二十名。送糧人夫

一千名。以備運納。○十五年。革罷糧長徵收糧。今照黃冊里甲人等催辦。○十八年。令兩浙及京畿官田。凡折收稅糧鈔。每五貫准米一石。絹每疋。准米一石二斗。金每兩。准米十石。銀每兩。准米二石。綿布每疋。准米一石。苧布每疋。准米七斗。夏稅農桑絲。每十八兩。准絹一疋。重十六兩。○又令各該有司。復設糧長。以民戶丁糧稍多者充當。○二十四年。令應天。太平。寧國。鎮江。廣德五處官田稅糧。自後減半徵收。○二十六
年定。凡各處秋夏稅糧。已有定額。每歲徵收。必

先預為會計。除對撥官軍俸糧。并存留學糧廩給。孤老口糧。及常存軍衛二年糧斛。以備支用外。餘糧通行定奪立案具奏。其奏本內。該云。為徵收某年秋糧事。該照在京并在外衛所官軍等項。合用俸糧。擬令預為會計徵收。議得各司府州。今歲該徵秋糧。除已對定官軍俸糧外。其供應

內府光祿寺等衙門。合用熟粳糯米。芝麻黃豆等項。并五府六部等衙門。官吏俸給。優給故官兒男。及太倉預備海運糧儲。擬於蘇州常州等府

存收運納。其餘秋糧存留學糧廩給。孤老口糧及撥轉各處軍衛倉收貯。常存二年糧儲。以備支用。如有糧多足用去處。臨期定奪收支。及該設糧長去處。委官一員。率領該設糧長正身。務要齊足。定限七月二十日。以裏赴京。面聽

宣諭。關領勘合。回還辦糧。○凡徵收稅糧。律有定限。其各司府州縣。如有新增續認。一體入額科徵。所據該辦稅糧。糧長督併里長。里長督併甲首。甲首催督人戶。裝載糧米。糧長點看見數。率領里長。并運糧人戶起運。若係對撥者。運赴所

指衛分。照軍交收。存留者。運赴該倉收貯。起運折收者。照依定撥各該倉庫交納。取獲通關奏繳。本部委官于

內府戶科。領出立案。附卷存照。以憑稽考。○凡糧長關領勘合。回還催辦秋糧。務要依期送納。畢日。赴各該倉庫。將納過數目。於勘合內填寫。用印鈐蓋。其糧長將填完勘合。具本親齎進繳。仍赴部明白銷注。如是查出糧有拖欠。勘合不完。明白究問。追理。○三十年更定。鈔三貫五百文。折米一石。金每兩。准米二十石。銀每兩。准米四

石。綿花一斤。折米二斗。○又更置糧長。每區設正副二名。編定輪當。○永樂八年。令南直隸各府縣官田租。納附近官倉。○十一年。令各處折徵糧。金每兩。准米三十石。闊白綿布每疋。准米一石五斗。○宣德四年。令應天。蘇。松。并浙江屬縣等處。遠年拖欠稅糧。每絹一疋。准米一石二斗。綿布一疋。絲一斤。鈔五十貫。各准米一石。苧布一疋。准米七斗。綿花一斤。准米二斗。○又令江南府縣官。督察各屬糧長。凡有倚恃富豪。交結有司。承攬軍需買辦。移用糧米。假以風濤漂

流為詞。重複追徵者。重加究治。○五年。令自三年以前。拖欠稅糧。以十分為率。三分析布。三分析絹。四分析鈔。其布絹不拘長闊。俱准照時價折收。○又令各布政司折徵糧布。或買辦物料等項。以總數派府。斟酌州縣里分道路分派。務令輕重適均。○又令各處糧長。有消乏充軍等項者。選差殷實大戶。常川充當。○正統九年。令浙江等布政司。直隸蘇松等府。所屬夏稅麥少去處。准抵斗納米。若本處有三年之積。其存留之數。每石折徵鈔一百貫。○景泰四年。令浙江

等布政司及蘇松等府實徵糧不及萬石者止存糧長一名○五年革湖廣等屬各縣正副糧長令里甲催徵○六年革江北直隸揚州等府縣糧長○七年定浙江紹興等八府重則官糧各存留本府縣上納如仍不敷於人戶坍江田糧及中則官田重則民田內撥補○天順二年題准湖廣實徵秋糧五十八萬石內將二十萬石每石折收闊白綿布一疋每年將十萬疋送南京該庫餘十萬疋貯本司及本府庫支與官吏旗軍准作月糧○七年令浙江等布政司直

隸松江等府折納稅糧銀兩附餘之數造冊送部備照○成化元年令各處撫按等官禁約各該司府州縣等衙門官吏人等今後遇有詔書及朝覲之年一應錢糧課程等項明開已未完若干數目以憑查究不許預先作完虛造牌冊違者依律究治○二年奏准貴州所屬府州縣及宣慰等司稅糧行巡按并按察司比較實收通關如年終不完管糧官員照例住俸目把人等依律擬斷若有侵欺等弊從重究治○十年令浙江嚴州府建德等縣夏稅農桑二絹每

足折納銀六錢○弘治六年題准山西腹裏起
運宣大稅糧太原府迤北迤南所屬并汾州平
遙介休孝義等縣可通車者悉從民便徵運本
色草束照舊徵銀其平陽府澤潞遼沁四州所
屬轉輸頗艱減徵價銀每米麥一石折銀七錢
豆一石折銀五錢草一束折銀四分○十三年
議准凡各處掌印官將所屬起解一應錢糧批
文妄作人情攬與內外勢要官豪者問發為民
干礙勢要參究治罪○凡各處勢豪大戶無故
恃頑不納本戶秋糧五十石以上問罪監追完

日發附近二百石以上發邊衛俱充軍○十四
年奏准河南等布政司應天順天南北直隸等
府州部糧官俱限年終到部二月以裏完納過
違限期事完之日送法司究問○正德元年議
准今後徵收夏稅不過七月終秋糧不過十二
月終俱要齊足應起運者作急起運應存留者
照數存留如有管糧官員不行及時催徵通行
提調官吏仍前虛起批票者定以虛出通關論
罪未納糧數就於本官名下比併徵完○令江
西州縣每年將各戶該徵夏稅秋糧造寫實徵

手冊。照依布政司則例填註由帖。給散納戶。置立印信號簿。糧長委官各收一扇。里長催糧赴倉。眼同照依由帖交納。折銀等項。亦就當官秤封貯庫。各登號簿。委官於由帖內寫一訖字。與納戶執照。如糧里仍前私家折收糧米。作弊侵欺。及小民拖欠不完。或部運官通同不行催納。以致經年不得完結者。俱聽撫按守巡等官查照律例重究。○又令寧晉等縣

皇莊子粒。照例每畝止許徵銀三分。○三年奏准。新勘過山東濱州。活鹺地。辦納存留糧。死鹺地。

折納布鈔。○議准通州。海門。泰興。三州縣。坍江田糧。通作存留。折收價銀。若起運不足。以十分為率。量起二分。以補其數。○五年奏准。今後各司府州縣秋糧。照例十月開倉。先將管糧官。并糧長大戶職名。報知漕運衙門。次將收過在倉糧數。申報。如有違限。不分司府州縣掌印官。通提問罪。違限二年。管糧官降二級。一年者免降。各將家屬監併。完日踈放。○六年議准。陽信縣原額稅糧地。內不堪耕種鹺地。一百五頃九十一畝零。該稅糧五百六十六石六斗零。照例折

會典卷二十九
納布鈔○八年。令薊州牧馬草場。實撥軍民佃種地。自本年為始。每歲減去原擬租銀一分。只收二分五釐。夏稅止收一次○又議准各處撫按督糧等官。革去一年一造之冊。今各州縣。照依黃冊。造定實徵糧冊。十年一換。將大小人戶。每戶以若干畝為轉運。以若干畝為存留。以若干畝為輕齎。隨其多寡。以為定數。田賣畝則隨田。戶易糧則隨畝。若遇蠲免。隨數減除。臨徵之時。對冊給由。量地里遠近。立限交完。以年終為止。其違限過年者。責其赴各處自行上納。嚴加

禁約。糧長過收索取。治以重罪。軍官指勒索取。革去見任。其餘災傷。仍令撫按官查分數。從實蠲免○十二年議准。真定等府。撫按衙門選委各府能幹官員。親詣所屬地方踏勘。地土原額若干。內肥饒堪種者若干。派與起運等項稅糧。沙鹺不堪種者若干。派與闢布存留二項○十四年奏准查勘沂州荒蕪田土。係百姓徵糧者。止納應辦糧草。不許

王府重徵子粒。係撥付

王府者。專出子粒。就將糧草除豁。地如不足原數。

即查附近空閒無礙地土。照例撥補。○十五年
議准。湖州府地方。自本年為始。將會計秋糧耗
米。照官民田則輕重。加減分派。造冊在官。水為
定規。○奏准海門縣坍江田土。該納夏稅。小麥
每石折銀三錢。大麥每石折銀一錢五分。秋糧
米每石折銀四錢。俱存留本處。以備衛所官軍
月糧等項支用。雖無災傷。不派起運。其馬草租
鈔。仍令徵解本色。○嘉靖元年。令安陸州。并京
山縣民田秋糧。自本年為始。停免起運。允軍花
絨祿米。俱作存留支用。別府州縣原派

藩邸祿米。照數改補。起運。允軍花絨祿米原額之
數。○六年

詔。撫按衙門。并管糧等官。申嚴曉諭。衛所官軍。今
後。置買民田。糧差一體坐派。仍聽有司拘攝。務
使軍民兩便。○七年。奏准。將江西東鄉縣原分
割安仁縣十五等都七圖分。照舊退還該縣。本
年以前。有逋負糧差。准照流民復業事例。暫為
蠲免。其在東鄉。新置糧差。照舊在彼寄納。在安
仁者。照前年限。量派存留。其峽江縣東十二都
人戶。仍歸新淦縣。應當糧差。有未完者。仍於該

縣完納○八年。令內外各衙門倉場。一應糧料
草束。除納完官單外。其扣下餘銀。責令本大戶
解部。專備各倉場缺乏。遇有糧料價賤。科道等
官召商羅買。完日領價。仍先將價數及扣過餘
銀。陸續備行司府州縣知會。除扣留餘銀已足
下年該派之數。行各免徵一年。未足數者量徵
解補○九年題准。浙江溫。台。處三府稅糧。照舊
徵納本色。不許巧立餘米名色。徵價害民○十
年題准。川湖協濟貴州錢糧。比南北直隸江浙
山陝。解運京邊倉糧事例。定委府州縣佐貳官

員部運。就限年裏。赴各該倉庫上納。每年先將
委官及掌印管糧職名開報。候通查勤惰完欠。
自。奏議而下。一體奏請旌獎。効治○又令
今後行取給由官。俱送戶部。查對錢糧完納明
白。方許收選復任○又令河南坐派鳳陽倉夏
麥。每石徵銀四錢。解鳳陽府收貯折放○十二
年題准。浙江金華府。京折銀兩。減數過多。將杭
州府數內三千石。嘉興府數內四千石。湖州府
數內六千石。共一萬三千石。改派金華府。以均
民力○十五年。令山東布政司。每年將額派軍

屯民糧解赴德州常盈倉上納。聽戶部委官監督收放該州。并德左二衛官吏旗軍等俸米月糧。如遇災免該另行支補者。造實支文冊。一樣三本。呈遞委官查明。一本存留。一本發倉。一本轉送該司查照補給。不許私兌。○十六年題准。今後直隸。山東。山西。河南等處原派納萬全都司宣府等二十一衛所。并萬億庫。隆慶衛倉。涿州庫。德州常盈庫。折銀布疋。每疋折銀三錢。解部轉送該庫收貯。○十七年。

詔各處衛所官舍餘丁人等置買民田。一體坐派糧差。不許抗拒。違者奪田入官。○題准。山東青州府樂安縣踏出退灘堪種地三十二頃一畝四分。撥人佃種。照畝起科。辦納稅糧一百七十一石二斗七升四合九勺。絲綿二十八兩八錢一分二釐六毫。馬草二百二十四束十四斤十四兩四錢。照數徵收。存留本處應用。候會計之時。添入該布政司實徵總額。分派存留倉口。依時徵納。○又題准。山西太原。平陽。潞安等府。遼澤等州。歲辦大同祿糧軍糧。俱責令布政司管糧道。大同府歲派本處祿糧。俱責令分守冀北

道各催督○二十年

詔各布政司并直隸府州縣一應大小錢糧坐派所屬須要奉到各部題准勘合方許遵行分派其未奉勘合分毫不許擅科如違事發重治○二十三年題准應天江浦縣坍江田地該徵糧數比照海門縣例改納輕則○又議准山西太原平陽等府稅糧徵銀多寡不均今後每石各止徵銀一兩其不係

代府祿糧州縣每石量加銀一二分以補原額不敷之數○二十七年題准平陽太原二府澤沁

汾三州遠年停徵地內查出堪種有人承佃地土減半起科以抵衝塌拋荒之數餘剩銀米自本年為始僉撥大戶一條鞭徵收銀兩解布政司收貯聽補

王府祿米災免不敷之用○二十九年題准浙江等處司府拖欠銀兩數多查照舊規選差戶部屬官催完五分者本部具題取回○三十二年議准河南山東額運薊州倉漕糧共二十四萬石內除六萬石照舊徵收本色外原折色四萬石每石折銀六錢其餘一十四萬石查照先年

題准改折則例。內十萬石。每石八錢。四萬石。每石九錢。通共折色一十八萬石。行令二省徵收。與同本色。一併徑解薊州倉上納。○三十三年。議准。延綏所屬糧儲酌處本色收貯。以備不虞。將鳳翔府定擬本色二。折色八分。西安府本色四。折色六分。延慶二府折色七分。本色三分。漢中府等處。照舊折色。解赴綏德州廣盈倉交收。○四十二年。題准。南直隸。江西。浙江。湖廣。各監兌主事。合照先年兼催錢糧事例。請給勅四道。仍會同各該撫按官。將嘉靖四十年。四十

一年。額派南直隸。浙江。江西。湖廣。四省錢糧。及開納事例。并節年會議條陳等項銀兩。其四十二年。分并帶徵三十六年。分錢糧。完者起解。未完者嚴催。候一年滿日。通筭。約以十分為率。未完四分者。布政司掌印。管糧官。俱降俸二級。移咨吏部。不許推陞。追徵完日。准照舊支俸。未完六分者。俱照不及事例。降一級。起送吏部調用。未完八分以上者。俱革職為民。其餘府州縣掌印。管糧官。亦照此例。監兌主事。催督錢糧。通以一年為限。查將未完錢糧。應參官。照依前例。分

別參奏。以憑戶部議覆施行。○隆慶二年題准山西一省。坐派大同祿糧軍餉。各將該省管糧大小官員聽大同巡撫節制。查比分數。一體參奏。○議准各處起解錢糧。戶部更定格眼文簿式樣。發司府州縣各一樣二本。逐項完欠解納。批收。各照格開填。此外本部又用連四大紙。照依勘合掛號。印發各省。并南北直隸府州。行令各州縣。每年畫為一十二格。有閏月者。又添一格。每格將一月內徵完起解某項錢糧若干。填註。用印鈐蓋。歲終各省執赴布政司。及管糧道。

南北直隸赴各府查比完欠分數。仍發收執。其各府以所屬州縣各布政司以所屬府州縣各多寡之數。計分格眼於一紙。每府州縣各一格。每歲終將查比過錢糧各完欠分數填註各格眼內。用印鈐蓋。仍照具由呈部查考。凡陞遷行取。給由朝覲各執此任內號紙格眼。赴撫按衙門查明。仍併公文投部查考。司府州縣循環。即用前格眼簿。連文內開報起解數目。月日。倒換。○又令各省直府州縣置立格眼循環文簿。并號紙。填寫各項已未完錢糧。凡遇行取。給由

朝覲各執此投部查比○三年題准陝西布政司將臨鞏府屬原派該鎮民運自隆慶二年為始改徵本色運赴蘭州管糧郎中交納另議轉輸○五年議准杭州府仁錢二縣官民田地山蕩間架稅糧均為五則寧波府三則處州府一則湖州府照依原定四則至於大造黃冊當從舊存實以備稽查惟各府實徵冊內照議派徵○又議准遵化縣見徵隆慶五年錢糧即改本色上納就作隆慶六年軍馬支用其本年應發年例銀兩戶部即行扣除仍查各州縣錢糧如

有隔年先徵者俱照例一體改納本色通候會計之日各鎮照數查扣年例銀兩○六年題准將貴州所轄土司比照有司事例自六年為始如全完至七八分者獎賞不及數者戒飭全欠者革去冠帶勒限追完○令陝西撫按備查

宗室見種民田某府將軍中尉每位下見種某州縣某里某甲某人田地若干應派稅糧若干共銀若干造冊呈院印發各該府收貯隆慶五年以前拖欠者照舊追納外自後如遇各府宗室關支本年分祿米之時計其應納稅糧銀兩

按冊照數扣除。年終造冊奏繳。青冊送部查考。
○萬曆元年題准。廣西清出徭獍占據田土。除
平樂荔浦永安原係民田。撥還耕種。辦納賦役
外。其餘俱撥今立土司募兵領種。每名給田十
畝。其大小頭目酌量加添。三年後方行起科。每
畝止徵三升。照原分屬縣上納。一應差徭悉行
蠲免。○又題准。今以後各州縣見徵起運錢糧
俱要當年完報。先年拖欠帶徵者。每年限完二
分。總計以十分為率。未完二分以上。住俸督催。
未完四分以上。降俸二級督催。雖遇行取。陞遷。

俱不准起送。候完至九分以上。方准開復原俸。
未完六分以上。降二級調用。八分以上。革職為
民。朝覲官題參俱照此行。其司府掌印管糧等
官總計所屬州縣完欠分數一體查參。○又題
准。貴州所轄掌印督糧土流官舍并湖廣湘鄉
等縣查照完欠分數。照例獎賞。住俸降調。○二
年。今查節年未完緊要錢糧。應該完報者酌量
地里遠近事體難易。各定立限期。照限查銷。○
六年題准。湖廣協濟貴州糧銀。以後照四川類
解則例。改歸該省布政司及糧儲道徵完。總解

貴州交納。年終冊報戶部。只照協濟未完分數查叅。不必京邊總算。○八年題准。行令各省撫按委官。查將浮糧州縣。逐一沿坵履畝丈量。如有歷年詭寄隱漏。及開墾未經報官。許令自首改正。免罪。仍給本主領種納糧。如首報不實。查出問罪。由產入官。有能訐告得實。即以其地給賞。丈量完日。將查出隱匿田地。抵補浮糧。

凡徵收草料。洪武三年。令應天。寧國等六府。近京師者。重租田一項。輸草十六束。輕租田加倍。池州。安慶等十六府。遠京師者。輸刈草。重租田

一項十八包。包各十五斤。輕租田加倍。○二十三年。令官田每頃草料七包半。民田加倍。俱起運赴京。定場交納。○二十六年定。凡各處倉場收積草料。以備軍馬往來支用。草於本處官司。照田糧徵收。料於秋糧內折納。務要常存預備。果係調撥軍馬。及有戶部印信文憑。方許支給。仍仰所在官司。將支過數目。申達合干上司作數。○又令凡在京徵收芻草。俱於田畝內照例科徵。當徵收之時。戶部先行定擬具奏。行移該徵有司。限定月日。先取部運官吏姓名開報。候

起運至日。照數填定撥各該衛所。并典牧千戶所等衙門交納。以備支用。其在外衙門亦各照依已定則例徵收施行。○宣德二年。令

御馬監象馬牛羊草。太常光祿寺犧牲草。俱分派兩直隸及山東河南山西陝西諸府州。地畝草內徵納。○七年。令順天府霸州東安等州縣拖欠草束。每束折納鈔五貫。就本處官庫收貯備用。○正統二年。令山西布政司歲徵馬草。俱存留萬全等處折米備用。○七年。奏准。凡南直隸各府起運馬草。願納價銀者。每束納銀三分。解

部送太倉銀庫收貯。用草時。召商上納。照時價支給。○八年。令山東布政司實徵馬草。除定擬起運京場外。其存留本處備用數目。每束折米五升。於用糧處所交納。○九年。令各場該用草束。止許殷實軍民中納。如有內外該管官員。令子弟家人伴當假託軍民出名承納。又行囑託規避從輕省者。聽監收御史舉劾。○十年。令應天蘇松等府州。該徵草束內。折色米豆量為存留本處備用。其本色起運戶部交納者。每束折銀三分。北直隸真定府州。起運草束內。量減每束

折鈔一錠類解○十四年。令浙江湖州嘉興并直隸蘇松等府。該徵馬草。願納本色折色。各從民便。不許一槩徵銀○景泰五年。令浙江嘉湖并應天直隸府州。草束原納折色者。照例徵銀解京。其存留之數。每包束折米豆五升。於用糧處所收積○成化六年。令巡倉御史。凡遇收草。督令該場官攢草一束。務近十五斤之上。方許秤收。不許將水濕小草一槩充數。亦不許聽從兜攬之徒。及勢豪囑託。違例收受。如違拏問○九年。令山東并北直隸司府。起運在京內外倉

場糧草。俱要照例徵收本色解納。不許折收銀兩。若地方僻遠不便者。量酌時價折收。於近京有收去處買納。不許在京收買○十九年。令鎮江府寄莊與實在民田。一體均納養馬草束○二十二年。令各處收受糧草等官。凡納戶納完正糧正草之外。不許追收餘價。若有餘價。聽令部運人員追收帶回。本布政司發各該州縣收貯別用○弘治十三年。奏准京通并馬房倉場等處收受草束。若兜攬之徒。恃強將不堪水濕小草充數。囑託監收官員收受者。拿送問罪。枷

在本處倉場門首三箇月發落○十六年
詔在內御馬倉天師菴中府二草場在外壩上十
九馬房吳家駝裏外牛房司牲司司牧局今年
合用糧料草束於原會計數內減去一半坐派
以蘇山東河南北直隸小民困苦以後年分還
著巡視科道官備查馬匹牛羊實在數目照數
會計以免冒濫○十七年令巡視科道官備查
馬房馬匹實在數目造冊奏繳仍行養馬官員
每月造冊送戶部下糧廳并委官處查照以憑
會計草料仍行巡視科道官出巡時吊卷查考

○又令遼東并各邊采辦草束俱令上納本色
○十八年議准各馬牛駝羊等房倉今後收受
草料每草一萬束料一千石蒿稽二百束不許
私折價銀各倉鋪墊餘剩蒿稽與秋後采打蒿
草遇該煮料時月量將蒿稽蒿草并騰出席柴
爛草簽樞等項相兼給散燒用不許將蒿稽私
收價銀蒿草等項不行收積燒用草束違者究
治○嘉靖八年奏准各草場豆料以後俱免坐
派應徵之數各量減原價徵銀解部贖買支用
順天府行所屬州縣將前項草場子粒銀兩每

歲照數徵解貯庫。各場料草。遇有缺乏。管倉主事具報戶部。行委平買支給。其菘豆。豌豆。小麥。粟米。亦量減原價。徵銀解部。○十年題准。安仁坊等五場。及各象馬牛羊等房倉草料。務要挨陳坐放。先儘節年附餘。以後挨年放支。正數盡絕。即放附餘。其各倉場經收草束。每年各為一垛。料豆各色。分為一倉。官攢守支。正數放盡。即盤附餘。九年三年滿者。任內放盡一年正數。即盤一年附餘。接放附餘放盡。方放次年正數。周歲滿者。一體交盤。違者從重治罪。○十二年題

准。偏頭等關地方百餘里。中間牧馬草場六七千頃。逐一查丈明白。召令鄰近無產軍民認佃。仍處置牛種播種。初年暫免起科。以後分別肥瘠。量徵子粒草束。就於附近緊要城堡上納。以備邊用。○十三年題准。今後會派草料。查照各倉場馬牛實數量。行增減。務彀二三年支用。其餘徵解折色。收貯太倉。以備召買接濟。○二十七年議准。安仁西城臺基五草場收草。每草一束。於正數十五斤外。加耗三斤。共為一束。秤收。所給價值。務照時估增減。其該場官攢役滿。照

加耗之數量算附餘多寡。不許官校人等在场勒要多支。及姦商草束不敷。通同官攢人等作弊。違者聽委官呈部參究。從重議處。○三十八年題准。各草場委官。以後遇有收受草束。呈部添差。隔別倉場主事一員。公同秤驗。事完連名呈報。如有收支不明。事發連坐。○三十九年題准。通行山東河南北直隸各府。將原派應納各稅糧馬草銀兩。作速徵解。每年夏稅。不過六月。秋糧。不過十二月。赴部交納。如遇商人納完。領價照數支給。不得遲留。及挪移別用。○隆慶三

年。令御馬等倉料草等項錢糧酌量田丁編派。明開某倉場某項錢糧若干。某里某戶若干。分給由帖責令依期完納。如有拖欠。致壓商人原價者。聽各該撫按覈實參治。其壩上等馬房馬匹瘦弱者。儘數發出各馬房倉責令內臣旗軍。如法餵養。每年終聽巡青科道官查點。如有剋減料草。賣放軍士。致有瘦損倒死等弊。悉聽參究。其各馬房監督委官。查將發到馬數。呈部添坐料草。仍將該監原派料草照數減除。○萬曆十二年題准。順天府壩上等倉共草七萬九千

六十一束。每束原折銀三分五釐。今量減五釐。
又太倉銀庫草二十七萬八千五百八十四束。
每束原折銀三分五釐。今量減一分。通共減銀
三千一百八十一兩一錢四分五釐。自萬曆十
三年為始。照減數徵解。

大明會典卷之二十九

大明會典卷之三十

戶部十七

庫藏一

內府庫

各庫所掌最大者金花銀。即

國初所折糧者。俱解南京。供武臣俸祿。而各邊或
有緩急。間亦取足其中。正統元年。始自南京改
解內庫。歲以百萬為額。嗣後除折放武俸之外
皆為

御用。其粟帛茶蠟。類料。以需

上供。雖本折不一。皆有規條。其本色。經驗糧廳。委官

會典卷三十一
驗過會同科道官覆驗堪中。於六科領勘合填數照進。其折色召商買辦。戶部山東河南等司官。九門鹽法等委官。亦會同科道官照時會估價直辦納應用。其法甚詳。具載于後。外有乙字庫。收毛襖狐帽胖襖褲鞵等物。屬兵部。戊字庫。收弓箭弦條盔甲等物。廣積庫。收焰硝硫黃等物。廣盈庫。收抄沒違禁物。及禮部開送外國進來羅紵綾紬。工部退回段疋。俱屬工部。茲不具載。

內承運庫

洪武中定。各處解到金銀纓玉象牙等物。及浙江。福建布政司。直隸蘇松常鎮徽寧揚州等府。廣德州。歲解段疋。并山西布政司。歲造黃生素綾。俱送本庫收。

夏秋麥米。共四百五萬九百一十九石一斗一升二合。每石折銀二錢五分。共折金花銀二百一萬二千七百二十九兩七錢七分八釐一毫。年例金二千兩。硃砂四十六斤八兩。

慈寧宮子粒銀二萬七千二百一十八兩一錢三分六釐。

慈慶宮子粒銀。七千二百八十九兩六錢八分九釐
二毫八絲

乾清宮子粒銀。一萬九百七十六兩四分
未央宮改進

乾清宮子粒銀。三千九百四十一兩一錢四分三
釐五絲五忽

承運庫

凡浙江。江西。湖廣。山西。四川等布政司。直隸。蘇
松。常。鎮。廬。鳳。淮。揚。徽。寧。池。太。安。慶等府。滁。徐。廣
德等州。歲解絹疋。并闊生絹。翠毛皮。俱送本庫

收

夏稅絲綿農桑本色絹。共一十四萬八千一百
二十九疋三丈九尺八寸四分

供用庫

凡浙江。湖廣。四川。福建。江西。廣東。山東。河南等
布政司。直隸。蘇。松。常。鎮。寧。太。安。慶。廬。鳳。淮。揚等
府。歲解黃白蠟芽葉茶。并蘇。松。常。三府解到白
熟糙粳糯米。俱送本庫收

白熟粳米。八萬二千四百五十二石四升七合。
菘豆。一千六百三石一斗。黑豆。一千九百三十

九石一斗。黃豆。一百五十四石九斗三升。芝麻。八千二百二十三石一斗。黃蠟。一十一萬斤。白蠟。三萬五千八百一十六斤。芽茶。四萬七千九百五十九斤一十一兩。葉茶。四萬九十三斤。穀草。五萬七千九百七十束。燈草。二千斤。蒲杖。三千五百斤。鹽。二十四萬一千六百六十六斤一十一兩。折色黃蠟。九萬斤。共銀一萬八千兩。折色白蠟。一十二萬五千八百一十二斤。共銀五萬三百二十四兩八錢。折色解太倉銀庫濟邊

甲字庫

凡浙江。江西。福建。廣東。四川。湖廣。河南。山東。山西。陝西等布政司。應天。直隸。蘇。松。常。鎮。廬。鳳。淮。揚。徽。寧。池。太。安。慶等府。滁。徐。和。廣德等州。解到。綿布。銀硃。蜜陀僧。百藥煎。黑鉛。二硃。梔子。五倍子。烏梅。紫草。姜黃。藤黃。明礬。藍靛。紅花。槐花。水膠。黃丹。白芨。光粉。綠礬。茜草。靛花。青。俱送本庫收。顏料。四十一萬二千二百二十二斤五兩。內銀硃。三萬四千一百二十二斤三兩。烏梅。三萬九千三百九斤一兩。靛花。二萬九千九百九十五兩。黃丹。

四萬二千斤。綠礬一萬五千斤。紫草二千四百斤。明礬四萬二百斤。光粉一萬四千六百斤。十二兩黑鉛二萬一千斤。水膠八萬斤。槐花七萬斤。藍靛三萬一千斤。五倍子三千五百斤。闊白三梭布三萬三千疋。闊白綿布三十六萬四千一百一十一疋。苧布四萬七千七百七十四疋。紅花三萬斤。水銀二百二十九斤。

丙字庫

凡浙江。河南。山東。并北直隸。真定府。解到絲綿。花絨。南直隸。池州。揚州。歲解土絲。俱送本庫收。

絲綿三十一萬四千六十四兩。絲二百二十四斤。一兩一錢三分。綿花絨三十七萬四千八百七十五斤六十二兩。

丁字庫

凡浙江。福建。廣東。四川。江西。湖廣。河南。山東。山西。布政司。并應天。直隸。蘇。松。常。鎮。廬。鳳。淮。揚。徽。寧。池。太。安。慶。等府。滁。徐。和。廣。德。等州。解到銅。鐵。生漆。桐油。皮張。水牛角。牛觔。黃蠟。黃白麻。翎毛。魚線膠等料。及工部召買蘇木。俱送本庫收。顏料三十萬二千六百八十七斤八兩。内生漆。

一十萬七千五百六十一斤八兩。桐油九萬四千七百三十五斤七兩。黃蠟一萬八千九百六十二斤三兩。黃熟銅二萬二千六百一十六斤一兩。紅熟銅二萬四千四百八斤五兩。錫一萬九千五百三斤。牛筋四千斤。黃牛皮九百八十三張。生銅九千八百七十八斤。

廣惠庫

凡臨清。河西務。蘇州。揚州。杭州。淮安。九江等鈔關。及五府六部等衙門。官吏鹽鈔。并各處地畝。棗株鈔貫。俱送本庫收。

河西務等七鈔關。輪解本色鈔二千九百二十萬四千四百餘貫。折色銅錢五千九百七十七萬七千一百餘文。燕山右府軍前等四衛樹株屯鈔五萬六千九百四十貫。

天財庫

凡正陽等九門。并各鈔關本折鈔錢。及皇城各門鎖鑰。俱送本庫收。

賊罰庫

凡各處解到錢鈔。并紵絲。綾羅。紬絹。氈氍。鐵力。綿布。衣服。花絨等物。俱送本庫收。

凡各處官民犯法律合籍沒家財。及有不才官吏。接受贓私。追沒到金銀錢鈔衣服等項。俱各劄付本庫交收。其行移次第。照依課程事例施行。

內官監

白熟細粳米。一千七百石。白熟粳米。一萬一千一百二十五石。藁薦稻草。五萬斤。草紙稻草。二十萬斤。青白鹽。一十三萬四千五百斤。

尚膳監

川椒。一千一斤四兩。粟穀。一百石。蜀秫。一百一

十六石

酒醋麪局

白熟糯米。一萬一千五百石。小麥。七千三百石。黃豆。四千六百石。黑豆。一千八百石。菜豆。七百石。穀草。四萬四千束。稻皮。五百石。麪。一十萬八千八百斤。

司苑局

黑豆。一千九百五十石。穀草。七萬二百七十二束。

惜薪司

白熟糯米。二十五石一斗。紅棗。一萬五千五百七十斤。

寶鈔司

稻草。二十四萬五千斤。香油。四十五斤一十五兩。

凡解納。洪武二十六年定。凡府州縣稅課司局。河泊所。歲辦商稅魚課。并引由契本等項課程。已有定額。其辦課衙門。所辦錢鈔金銀布絹等物。不動原封。年終具印信文解。明白分豁存留。起解數目。解赴所管州縣。其州縣轉解於府。府

解布政司。布政司通類委官起解。於次年三月。以裏到京。戶部將解到金銀錢鈔布絹等物。不動原封。照依來文。分豁明白。劄付該庫交收。出給印信長單。及具手本。關領勘合。回部。照數填寫。責付原解官收執。將所解物件。同原領長單。并勘合於

內府各門照進。且如銅錢布疋。赴甲字庫交納。鈔錠。廣惠庫交納。金銀絹疋。承運庫交納。其勘合既於各門照進。該庫收訖。就於長單後。批寫實收數目。用印鈐蓋。仍付原解官。齎赴戶部告繳。

立案附卷備照。仍令該部主事廳於原解官差
批內將實收過數目批迴。候進課畢日將已解
并存用課數通行比對原額。如有虧欠。照依所
虧數目具本奏聞。類行各司府州縣著落辦課
衙門。經該官吏人等追理足備。差人解赴京庫
交納。凡十三布政司并直隸府州遇有起解稅
糧折收金銀錢鈔并贓罰物件應進內
府收納者。其行移次第皆做此○又令揀各處解納布絹如泥
污水跡。堪染顏色及稍破壞者。皆不必陪。塵爛
破損不堪用者。准陪補。亦不治罪。○又定各處
折納布絹則例。每絲二十兩及十八兩折絹一

疋。長三丈二尺。闊二尺。白綿布每疋長三丈二
尺。闊一尺八寸。重三斤。○永樂十年。令在京在
外起解一應錢糧。務委官看驗。堪中實數。起解
合于上司解部。戶部委官看驗相同。關填勘合
進納。仍於勘合內開各委官職名。如解物與勘
合不同者。許門吏指實具奏。○十五年。令在外
各司府州等衙門進納歲辦并開辦課程等項
金銀段疋俱解。

內府庫○宣德五年。令納官布絹不如法者加倍
追陪。原解人送問。○七年。差戶部主事一員同

棟鈔御史。給事中。巡視甲字等庫。凡各處解到布絹絲綿。即督官攢人等照洪武年間所定長闊丈尺收受。若有兜攬作弊者。具奏拏問。○十年。令各處歲造段疋。委御史同該司官。辨驗堪中。送該庫交納。○正統元年。令各處解納折糧布絹。選退不堪中者。該庫出給印信票帖。退還解人。戶部差人押追納完。仍送問罪。不許再科百姓補納。○四年。令各處解到

內府庫物料。俱於六科領給勘合填數。照進交納。○景泰元年。奏准各處解京布鈔等項。先從戶

部看驗堪中。方許送庫交納。取長單付繳。○令各處解納絹疋。若驗不中度。百疋以上者。侵剋解人。發口外充軍。絹疋責各犯家下追陪。承行官吏。行巡按御史提問。○又令蘇松等府運納供用庫粳糯米。差御史一員。同本庫官監收。○成化十六年。奏准各處額徵絲綿折絹。戶口食鹽鈔錢。司府掌印官。務嚴加督責。各該州縣官監收本處織造絹疋。堪中錢鈔。責令大戶領解。委官管押。仍先於內。混取絹一疋。鈔五十貫錢。五十文。包封印記。順附公差人役。送部收候。比

會典卷三十一
十
驗。仍作正數送納。其解到錢鈔絹疋比驗。以十分為率。如一分不堪者。罪坐州縣。三分不堪者。罪坐本府。五分以上不堪者。罪坐布政司。各經該官吏。若委官大戶抵換者。依律問罪。不堪錢鈔絹疋。盡數沒官。○二十三年。奏准。各處解到錢鈔絹疋。戶部該司揀驗。堪中之數。該庫不許重複看驗。刁蹬留難。其餘闊布皮張物料等項。但係十庫錢糧。俱會同科道部官辨驗。果係地道真正本色物件。即與收完。出給批單。通關。不許推調延挨。及供用庫所收糧。如有多收。盜賣。

虛出。及包攬作弊者。拏送法司問罪。○弘治三年。令各處納絹。驗出稀紕。刷漿。絲經。麻緯。及單經等項。低絹。布政司以驗退十州縣。及千疋以上者。住俸三箇月。府以驗退三州縣。及二千四百疋以上者。住俸半年。州縣驗退八百疋以上者。住俸一年。○八年。令各處解納布絹。該府掌印官。用印兩頭。鈐記。每色取式樣一疋。印封交所委官吏解部。看驗送部。仍於起解批文內。開驗中數目。用印鈐記。若不如法者。先將領解官吏送問。司府州縣提調。掌印官及吏。行巡按御

史提問。揀退布絹。加倍追陪。解戶攬頭。通同侵欺盜賣者。發邊遠充軍。○十四年題准。各司府州縣。今後起解錢鈔絹布等項。赴部交納。其中揀退者。聽解戶從便買補。不能自買者。當官估價。責令鋪戶變賣銀兩。收買補納。若鋪戶刁蹬不行買補者。照依在京坑陷納戶事例問罪。其有無籍光棍打攬者。照依在京打攬倉場事例。拏送法司。問發充軍。○令各處解納折糧布疋。赴部該部委官。於本衙門驗中。送付該庫。并巡視科道官及戶部委官收受。不必再揀。○又令

各處起解兩京絹疋。不及五十疋者。送赴該府類解戶部。驗退五十疋以上者。該府經管官。察究治罪。○十七年。令各處百姓輸納錢糧到京。凡遇收放。

內府各監局各庫及各衙門管事內便家人。有指勒巧取財物。及縱容下人。通同作弊。致使揭債經年累月。不得完結者。許緝事衙門體訪。并被害之人。指實陳奏。治以重罪。○嘉靖八年。令每年差給事中。御史各一員。於

內府內承運等庫。并各監局。巡視監收。禁革姦弊。

先將各衙門見在各項錢糧會同該管人員逐一查盤明白。作為舊管。每年終通將舊管收除實在數目磨算無差。造冊奏繳。○十年題准。今後各處起解京庫物料。果係本地無產者。許於批文內明開某物若干。折徵價銀若干。到京召商上納。如有餘銀。通融幫補。再有餘剩。送太倉銀庫交收。以備支用。○十五年議准。今後

長安等門守門人員。敢有故違明禁。仍前科索解戶財物。准折軍士直米者。訪出。或告發。照例參問。○十七年題准。今後十庫內官。不許增添。○

四十二年題准。凡差官起解供用等庫錢糧。到京。即同歇家。赴部領單上納。若潛住十日不赴部者。參送法司。歇家問以包攬。解官治以重罪。○四十三年題准。凡起解京庫錢糧。不拘本折。悉解該府類總輪選佐貳官管解。給以路費水脚。由布政司倒文直隸各府。徑自起文解部。定限先季徵完。次季起解。○又題准。驗糧廳驗進錢糧。定以三六九日為期。先開驗中數目。知會科道官。公同親收。一切內收之弊。盡行杜絕。其實收完單。隨即給發。○四十四年題准。凡起解

內庫錢糧黃白蠟香料之類係州縣出產者多派本色原非出產者准派別項起解仍通行各該衙門嚴禁監門直門巡河巡街員役毋得攔阻商解索詐財物○隆慶元年令

內府各衙門供應錢糧查照弘治年間及嘉靖初年舊額酌量徵派其以後年分加添者盡行革除將革過數目奏知仍造冊送部備照如各衙門假以缺少為由行文加派及該部阿奉准行科道即時參奏治以重罪○二年令各門門吏凡遇各解上納

內府錢糧先將勘合赴該門比對底簿號印相同隨將該納數目填入底簿即於戶部送納公文內另打照進字樣方赴上納完日將完過數目填記勘合并完狀原單通發該門驗過另給小票連單赴部銷繳以憑驗給批迴該門吏務查一月錢糧果完方得送科銷繳其勘合踰季不繳該科查對明白即類行本部以憑查究○萬曆二年題准鑄給驗糧關防一顆付委官收掌凡遇解到

內府錢糧驗中會同科道覆驗鈐記關防以防抵

換

凡支給。正統二年。令各庫所收布。有長三丈以上者。俱准一疋。放支官軍。若該管官截去餘尺入已者。以監守自盜論。○九年。令各項造作物料。止於官庫支用。有不敷者。奏給官價派買。不許損民。○十四年。令各處解到物料。送該庫交收。方許支用。○又令各處折糧等項布疋。送甲字庫收。若有稀鬆塵跡水跡者。送廣盈庫染造支用。○景泰三年。奏准各衙門買辦軍需物料。及一應支用。從宜設法區畫。若事干動支錢糧。

者。先行戶部會查。果有三年之積。方許回報施行。○弘治四年。令巡庫科道官。及內外該庫官。凡遇戶部送到各處解納鈔錠進庫。其折腰原封者。俱另收轉送本庫。係折腰者。用備給賞。係原封者。用備買辦。○嘉靖十年。以賞夷人絹疋不敷。將生絹一疋。折銀五錢。裏絹加染練銀七分。行太倉銀庫支放。候該庫有積。仍關本色。凡庫夫。永樂十九年。奏准。

內承運庫。一百一十八名。

內府天財庫。一百六十七名。甲字庫。六十二名。辨

驗鋪戶四名。丙字庫三十七名。每季辨驗鋪戶二名。丁字庫六十名。每季辨驗鋪戶四名。戊字庫一百二十名。試驗箭匠二名。賊罰庫五十名。廣盈庫六十六名。廣惠庫八十四名。乙字庫四十名。每季辨驗鋪戶三名。承運庫四十名。每季辨驗鋪戶三名。廣積庫四十名。辨驗火藥匠一名。○景泰元年奏准。庫夫在逃。該庫止移文勾取。不得擅差。吏庫人等。逼勒擾人。其有交盤曬晾。許於各庫庫夫內。互相借撥。暫用。○成化五年。奏准。各庫夫俱照原額著役。盤運錢糧。遇夜

輪宿看守。如有隱占。及令解戶雇倩小脚頂替者。俱治罪。○七年。奏准。各庫查盤曬晾。原起取人夫。甲字庫六十名。乙字庫曬晾三十名。盤庫六十名。丙字庫四十名。丁字庫六十名。戊字庫七十名。承運庫六十名。賊罰庫擡鈔四十名。檢鈔鋪戶一百名。盤庫二十名。廣積庫四十名。廣惠庫三十名。廣盈庫十五名。俱各減三分之一。用畢放回。如不足用。許以各庫夫互相借用。不許於兩縣擅自起派。○十四年。令內府各庫鋪戶。三月後滿。即令僉補。不許容留在

庫。及妄罰銀兩。○弘治五年。令兩京甲字等庫。庫夫。交盤進納。曬晾。止照舊例。於各庫借用。不許行順天等府。僉派擾民。○嘉靖十一年。題准。今後甲字等庫。解到庫夫。每年一次更換。但有稱大管事名色。交通商人。內臣。聚歛過付者。巡視科道。及戶部。委官。拏送法司。照積年事例。問擬發遣。以後逐年查審。永為定規。內臣縱容。占執者。一體參究。其各庫收到商稅等項錢鈔。行內外委官盤收。合用人役。該戶科給事中。面奏於順天府起撥。

太倉庫

正統七年。置太倉庫。添設戶部主事一員。專管。凡南直隸蘇常等府。解到草價銀。赴部轉送管庫官處交收。○成化十六年。令巡撫巡按官。清查各處運司。及提舉司。積年收貯。并變賣過私鹽車船等項銀兩。盡數解部。轉發太倉庫。以備邊儲支用。○嘉靖十一年。奏准。添委員外郎一員。專管太倉銀庫。收放漕運。一應折銀折草鹽課等項。并解到戶部各處象馬牛房。及供應等。并十庫折色銀兩。其倉庫折色。應召商者。另項。

收貯。如遇完納商人。齎有戶部完單。照數給領。其庫內一應巡風官吏。及軍斗等項人役。悉聽提督。仍照坐倉員外事例。一年更替。通將收放銀兩等項數目。造冊備呈本部。及提督倉場官處。以備查考。○十六年題准。今後戶部委官。解運各邊銀兩。置立印信號簿。一樣四本。一存大倉。一收本部。一付委官。一發該鎮。互相檢驗。○二十二年題准。今後凡抄沒犯人家財。及變賣地土房屋。追收店錢等項銀兩。俱照舊送本庫收貯。

三宮子粒。及各處京運錢糧。不拘金花折糧等項。應解

內府者。一併催解貯庫。悉備各邊應用。不許別項那借。○又議准。今後各運司餘鹽銀兩。解送太倉。另貯一庫。專備各邊客兵糧草。不許分毫別用。○二十四年題准。太倉銀庫。每日輪差管倉主事一員。公同管庫員外收放。若有姦弊。許其糾舉。本部仍不時訪察。以驗勤惰。凡銀兩管倉員外郎。務要兩平收放。逐日逐項。開注明白。一年滿日。與同接管員外郎。會同巡倉御史。將經

手銀兩。逐一秤盤。若有附餘。照依舊規。作正支銷。○三十一年。奏准。差科道各一員。會同太倉管庫員外郎等官。驗日收放。同進同出。以後不必更委陪庫主事。尋以科道止巡視。不同監收。仍復每日輪差主事一員陪庫。○三十八年。題准。太倉銀庫。每兩月一次。將收放銀兩數目。奏報。○四十一年。題准。添差科道官。監同新舊管庫主事。交盤庫藏各項銀兩。○隆慶二年。議准。令各處所解。及援例上納銀。自二十兩以上。傾錠足色入庫。以後查明交代。仍令該庫造冊五

本。一存庫。一送巡視衙門。一送總督衙門。一送戶部。一送戶科。各存互察。管庫官員。除錢糧重大者。公同科道秤收外。陸續起解者。管庫官與同陪庫官秤收。○萬曆二年。題准。將戶部空閑主事。另委一員陪庫。每日公同管庫主事收放銀兩。季終更替。毋得仍委京倉主事。致妨倉務。○八年。題准。將裁革山東河南京糧道叅政。原收銀兩卷籍。俱送太倉銀庫。以後二省。并北直隸各府。應解兩道錢糧。改解銀庫交納。另項收貯。候各馬房倉場商人。上納料草錢糧完日。照

數給價

在外諸司庫

洪武間。凡天下衙門收用錢糧。一年一報。務將當年已支見在。及天下放支該用數目。開報戶部稽考。○二十三年。令各司府提調正官。監督官攢人等盤點在庫一應錢帛。若金銀錢鈔。并足帛零段。解赴京庫。麤重什物。及銅鐵錫器。收貯備用。不堪瑣碎物件。當官燒毀。舊破衣服。給付孤老。仍俱開數目稽考。○永樂三年。差監生於各處。會同巡按御史。查盤庫藏錢帛等項。解

京。○洪熙元年。奏准差官於各布政司。各都司。并直隸府州衛所。清查庫藏錢帛。同下年該收該用數目。造冊開報。○宣德八年。差給事中。主事。於各處清查在庫貨物。凡紵絲綾羅布絹。不成疋。及衣服器皿之物。皆計時值。准作文武官折色俸支用。○正統四年。令各布政司。并直隸府州。會計每歲該用鈔數。年終具報戶部。存留支用。餘鈔解京。○景泰二年。令在外諸司倉庫錢糧。非奉戶部明文。不許擅支。○成化十二年。奏准分巡官各處寄留贓罰。所在有司。申達總

司查考○十七年。令各處司府衛所大小衙門。如遇修理等項。止許設法措置。其在官錢糧。必須軍器重務賑濟饑民。及奉勘合應該支給者。方許會官照卷挨次支給。年終查算明白。造冊繳部。若不應支給。并那移出納者。經該官員降黜。邊遠敘用。侵欺者。從重歸結○二十年。令各處巡按御史。會同布按二司。督同各府州縣。并鹽運司等衙門。掌印官。親詣官庫查盤。一應錢帛等物。應變賣者。變賣。應存留者。存留。應起解者。起解。三分之二○弘治九年。令布按二司。并

直隸府州。將在庫金銀錢鈔等項。開具數目。按季造冊。送部。及巡按御史。以憑查考○十二年。令各處巡按御史。三年一次查盤。在外諸司庫藏收貯金銀錢鈔等物。及一應贓罰○十七年。議准。運司官庫銀兩。今後每年終。巡鹽御史。隔別委官查盤。分別舊管收除實在數目。造冊繳部。應解者。就便起解。應存者。存留在司。不許別衙門那移借用○正德十四年。議准。福建布按二司。每年各置贓罰循環簿。送巡按衙門印鈐。將日逐問過囚犯贓罰紙米。挨日逐起。開寫硃

語附簿。空立前件。發去監追衙門。填註已未追收。或某人承攬。或自上納。或監追日久。改發擺站。未完者。有無縱放。每遇照刷之年。弔查。或有虧弊。聽刷卷御史追究。○嘉靖二十八年。奏准各處撫按官。於布政司。每歲額解錢糧。立法頒示。不許以火耗公用為名。扣留侵除。每遇收放。左右布政。協同幹理。巡按御史。不時巡察。親自查盤。其南北直隸。巡按御史。并各處巡撫。都御史。一體嚴加查理。有弊。從實論治。○隆慶五年。題准。密雲鎮。建立一庫。每年主客年例。軍門公

費。及撫夷修邊等項銀。盡發收貯。并添設該庫大使一員。吏一名。專掌出納。○六年。題准。昌平鎮。錢糧。比照薊密二鎮。添設庫官一員。及鑄給條記印信一顆。令其收掌出納。關防鈐蓋。以防姦弊。

贓罰

宣德十年。奏准。各處司府州縣衛所衙門。凡在庫贓罰。除金銀珠翠。起解京庫。其餘銅鐵。油麻。羅段。布疋。衣服之類。及寄養贓罰。馬羸。驢牛等畜。俱易米麥穀豆上倉。○正統三年。奏准。凡在

外府州縣并軍衛等衙門賦罰俱解布政司并直隸府州官庫。候年終直隸府州會巡按御史各布政司會按察司盤點見數。其金銀及堪中段疋起解京庫。仍具起解存留數目造冊送部查考。按察司所追賦罰及不堪段疋亦送布政司官庫。金銀并堪中段疋每歲類解都察院轉送京庫。○四年差給事中并戶部主事於各布政司會同按察司直隸會同巡按御史盤驗各庫賦罰。凡金銀珠翠及紵絲羅段成疋堪中者起解京庫。如不成疋及衣服器皿之類准折本

處官員俸給其餘銅錢硫黃解工部軍器發附近衛所領用。○嘉靖三十四年議准行各處撫按巡鹽巡茶及南京巡倉屯田巡江等御史各於任滿交代之日將應解賦罰銀兩盡數解部濟邊。戶部仍於年終將各撫按解到賦罰銀兩多寡數目另行奏

覽。○四十三年題准以後撫按并各差御史賦罰每十分著解戶工二部各四分濟用外其二分并司府者存留備賑。不許私饋妄費及因而科擾。該部年終將收過銀數具奏。○隆慶三年令南

京刑部通行各該問刑衙門。以後如遇抄沒贓物。內除違禁細軟等件。遵例解京。并歲額錢鈔。仍照舊外。其餘一應龐重贓物。并贖罪銅錢。徑解南京戶部貯庫。會官估計。酌量支放。明立文卷照刷。其見在貯庫贓物。盡數查出。會估酌處支銷。○萬曆八年。令各撫按贓罰銀兩。互相稽查。原額應解八分之一外。明開有無多寡。其二分備賑者。要詳收貯何處。曾否動支。另酌地方大小量紙贖多寡。各議加增。登入考成查比。

大明會典卷之三十一

大明會典卷之三十一

戶部十八

庫藏二

鈔法

國初寶鈔通行民間。與銅錢兼使。立法甚嚴。其後鈔賤不行。而法尚存。今具列于此。其折祿折俸。罪贖及各項則例。輕重不等。詳見各部。

洪武八年。令中書省造大明寶鈔。取桑穰為鈔料。其制方高一尺。闊六寸許。以青色為質。外為龍文花欄。橫題其額曰大明通行寶鈔。內上兩旁復為篆文八字。曰大明寶鈔。天下通行。中圖

鈔貫狀。十串。則為一貫。其下曰。戶部奏准。印造大明寶鈔。與銅錢通行使用。偽造者斬。告捕者賞銀二百五十兩。仍給犯人財產。若五百文。則畫鈔文為五串。餘如其制。而遞減之。每鈔一貫。折銅錢一千文。銀一兩。其餘以是為差。其等凡六。曰一貫。五百文。四百文。三百文。二百文。一百文。每鈔四貫。易赤金一兩。禁民間不得以金銀物貨交易。違者治罪。告發者。就以其物給賞。若有以金銀易鈔者。聽。凡商稅課。錢鈔兼收。錢十之三。鈔十之七。一百文以下。則止用銅錢。○十

三年。令在京在外。各置行用庫。凡軍民倒鈔。令軍分衛所。民分坊廂。輪日收換。鄉民商旅。則以戶帖路引為驗。其鈔務。貫伯昏爛。方許入庫易換。量收工墨價直。○二十四年。榜諭各處商稅衙門。河泊所官吏。每遇收辦課程。不許勒要料鈔。但有字貫可辨真偽者。不問破爛。油污。水跡。紙補。即與收受。解京。若官吏巡攔。刁蹬不收。及因而以不堪辨驗真偽鈔。解京者。俱罪之。○二十五年。設寶鈔行用庫於東市。凡三庫。庫給鈔三萬錠。為鈔本。倒收舊鈔送

內府○二十六年定。凡印造大明寶鈔。與歷代銅錢相兼行使。每鈔一貫。准銅錢一千文。其實鈔提舉司。每歲於三月內興工印造。十月內住工。其所造鈔錠。本司具印信長單。及關領勘合。將實進鈔錠。照數填寫。送赴

內府庫收貯。以備賞賜支用。其民間行使。及稅課司局。河泊所。收受課鈔。除挑描偽鈔外。其餘不分油污。水跡。破爛。務要收受。如有阻壞。照依戶部原給鈔法榜文內事例治罪。其合用桑穰數目。本部每歲預為會計。行移浙江。山東。河南。北

平。及直隸。淮安等府。出產去處。依例官給價鈔收買。所在官司。應付脚力。差人起解。赴京。仍申達本部。本部將來文立案。劄付寶鈔提舉司。交收。及出給印信長單。具手本赴

內府。關領勘合。填寫。付差來人。於

承天門照進。赴提舉司交收。取獲實收。回部。入卷

備照○二十七年。罷寶鈔行用庫○令軍民商

賈。所有銅錢。有司收歸官。依數換鈔。不許行使

○永樂元年。以鈔法不通。禁用金銀交易。犯者准奸惡論。有能首捕者。以所交易金銀充賞。其

兩相交易。而一人自首者免坐。賞與首捕同。若
置造首飾器皿。不在禁例。○五年奏准。於京城
設官庫一所。凡官員軍民人等。但有以金銀易
鈔者。不拘多寡。聽於本庫收數。各驗成色。照時
值倒換官鈔行使。在外於府州縣倒換。○令各
處稅糧課程賦罰。俱准折收鈔。米每石三十貫。
小麥豆每石二十五貫。大麥每石一十五貫。青
稞蕎麥每石一十貫。絲每斤四十貫。綿每斤二
十五貫。大絹每疋五十貫。小絹每疋三十貫。小
苧布每疋二十貫。大苧布每疋二十五貫。大綿

布每疋三十貫。小綿布每疋二十五貫。金每兩
四百貫。銀每兩八十貫。茶每斤一貫。鹽每大引
一百貫。蘆柴每束三貫。其有該載不盡之物。俱
照彼中時價折收。○七年設北京寶鈔提舉司。
○八年令內外稅課司局。河泊所等衙門。該收
課程鈔。不問一十文。至五十文。一百文。至五百
文。皆照舊收。其買賣行使。亦不許沮滯。○二十
年令河東。山東。福建。長蘆。四運司。并廣東鹽課
提舉司。鹽課。許軍民人等。於京庫報納舊鈔。填
給勘合。赴各運司。提舉司。不拘資次支鹽。○宣

德元年。令各處賦罰俱折收鈔。不分新舊昏軟。悉收。不願納鈔者。聽納本色。○又令客商以金銀交易。及藏匿貨物。高增價值者。皆罰鈔。○四年。令順天。應天。蘇松。鎮江。淮安。常州。揚州。儀真。浙江。杭州。嘉興。湖州。福建。福州。建寧。湖廣。武昌。荊州。江西南昌。吉安。臨江。清江。廣東。廣州。河南。開封。山東。濟南。濟寧。德州。臨清。廣西。桂林。山西。太原。平陽。蒲州。四川。成都。重慶。瀘州。共三十三府州縣。市鎮店肆。門攤稅課。加五倍。候鈔法通。止。○又令榜諭兩京軍民官員人等。菜園。果園。

及塌房。車房。店舍。停塌客商物貨者。不分給賜。自置。凡菜地。每畝。月納舊鈔三百貫。果樹。每十株。歲納鈔一百貫。房舍。每間。月納鈔五百貫。差御史。同戶部官。各一員。按月催收送庫。如有隱瞞不報。及不納鈔者。地畝。樹株。房舍。沒官。犯人治罪。其園地。自種食用。非發賣取利者。不在納鈔之例。○又令民間行使驢羸車。裝載物貨者。每輛納鈔二百貫。牛車。五十貫。○又令受雇裝載船。自南京至淮安。淮安至徐州。徐州至濟寧。濟寧至臨清。臨清至通州。俱每百料。納鈔一百

貫。其北京直抵南京。南京直抵北京者。每百料納鈔五百貫。若止載柴草糧米。及空船回還者。不在納鈔之例。○又令兩京及各處買賣之家。門攤課鈔。按月於都稅宣課司。稅課司局交納。酒醋課程。於該縣交納。給與由帖執照。每月一次。點視查考。如違期不納。及隱瞞不報者。依律治罪。仍罰鈔一千貫。裱褙鋪。月納鈔三十貫。車院店。月納鈔二千貫。○又令油房磨房。每座逐月連納門攤鈔五百貫。堆賣木植。燒造甄瓦。逐月連納門攤鈔四百貫。牛車受雇裝載貨物者。

納鈔五十貫。小車十貫。○又令浙江。江西。山東。山西。河南。陝西等都司。并直隸衛所軍職官。及各處鎮守內外官。家下開墾田土。每畝歲納舊鈔三十貫。菜地。每畝。果樹。每十株。歲納舊鈔五十貫。候鈔法通。止。○六年。令各處地畝菜園鈔。皆減半。每畝止納鈔一百五十貫。○八年。令在京在外。見收車船等項。一應課鈔。除舊額。與先次減免者。不動。但係新增之數。皆以三分為率。減一分。○九年。奏准。凡兩京各庫所收鈔。不分軟爛。破損。油污。水跡。但有一貫二字。可辨真偽。

者俱不揀退。其各司。府。州。稅課司。局等衙門。及沿河監收船料鈔官。亦如之。若有挑描偽鈔。無一貫二字。及幾十文。幾百文。不成張片。破碎之數。年終本庫類奏燒毀。在各布政司。府。州。縣者。奏報。差官燒毀。○令各處見收稅課。及船車。門攤地畝。果木等項。一應鈔。除正額。但為鈔法加增之數。以十分為率。減四分。○又令各處諸色課程。舊折收金銀。皆照例折鈔。○又令各處抄沒官房。及沒官牛隻。每年倒塌。及倒死者。所納房鈔。及牛租。即與除豁。○正統三年。令京城內

外菜地。果園。稅鈔。○四年。令塌房。及車輛鈔。皆減半徵收。其自己房屋。與人寄筐櫃者。免納鈔。○六年。令兩京果樹。菜園。小車。免納鈔。塌房。每間。月納鈔一百貫。五百文。驢羸車。每輛四十一貫。牛車。每輛一十一貫。○七年。定在京都稅。宣課二司。收鈔例。每季。段子鋪。納鈔一百二十貫。油磨。糖機。粉茶食。木植。剪裁。繡作等鋪。三十六貫。餘量貨物。取息。及工藝。受直多寡。取之。○十二年。令驢羸車。每輛納鈔二十貫。牛車。每輛納鈔八貫。○十三年。禁京城各處街市。交易行使

銅錢阻壞鈔法。其在外按察司并巡按御史一體禁約。○景泰三年題准。驢羸車每輛納鈔八貫。牛車每輛納鈔四貫。單牛車每輛納鈔二貫。馱煤等項羸驢每頭各納鈔一貫。○四年奏准。錢鈔聽民相兼行使。○五年令兩京戶部都察院委官各將地方自置塌房庫房店房菜園果株并大小鋪行。但係發賣取利者通行取勘。該收鈔貫不分軟爛徑送

內府天財庫交納。堪中好鈔在收備用。不堪之數照例年終會官燒燬。○弘治二年令勢要之家

賣鈔事覺依律論罪。鈔沒官司府州縣官受囑聽從者以枉法論

錢法

洪武初置寶源局於應天府鑄大中通寶錢。與歷代錢兼行。以四百為一貫。四十為一兩。四文為一錢。設官專管。江西等行省各置貨泉局。頒大中通寶大小五等錢。設官鑄造。○令戶部及各行省鑄洪武通寶錢。其制凡五等。當十錢重一兩。當五錢重五錢。當三。當二。重皆如其當之數。小錢重一錢。○六年禁民間私鑄銅錢。凡私

鑄者許作廢銅送官。每斤給官錢一百九十文。諸稅課內如有私錢亦為更鑄。○八年罷寶源局鑄錢。○九年罷各布政司寶源局。○十年令各布政司復設寶泉局鑄小錢與鈔兼行。○十二年令造小錢一十文。至五十文。以便民用。每生銅一斤鑄小錢一百六十。折二錢八十。當三錢五十四。當五錢三十二。當十錢一十六。○二十三年復定錢制。每小錢一文。用銅二分。其餘四等錢依小錢制遞增。凡鈔一貫准錢一千文。○二十六年復罷各布政司寶泉局。○永樂

九年令差官於浙江江西廣東福建四布政司鑄永樂通寶錢。○宣德九年令南京工部并浙江等布政司鑄宣德通寶錢。○景泰四年令民間將銅錢折鈔阻壞鈔法者依律究治。○天順四年令民間除假錢錫錢外凡歷代并洪武永樂宣德銅錢及折二當三依數准使不許挑揀。○成化三年令內外課程俱錢鈔中半兼收。如該納一貫者止納鈔一貫不在兼收之例。商稅課程船料等項鈔一體兼收銅錢該起運或支給者相兼撥付每一貫收錢四文除破碎并錫

錢其餘不拘新舊盡數驗收○十三年奏准私鑄銅錢為首并匠人依律論罪為從者問罪用一百斤枷枷號一箇月民匠舍餘發附近充軍旗軍調發邊衛食糧差操若販賣行使者亦枷號一箇月照常發落○十六年奏准京城九門及都稅宣課司等衙門收錢照律除破碎并偽造錫錢不使外其餘不拘年代遠近但係囫圇錢即便行使不許刁難挑揀阻滯錢法仍出榜禁約及令兩廠并巡城御史等官用心緝訪如有揀錢并偽造之人拏送法司枷號滿日究問

○十七年令京城內外軍民人等買賣交易止許行使歷代及洪武永樂宣德舊錢每錢八文折銀一分八十文折銀一錢不許將私造新錢攙和阻壞錢法如違及販賣并私造之人枷號依律照例發落有能告捕者官為給賞鄰里人等知情不首者事發連坐仍行南北直隸及河南山東等布政司府行錢地方通為禁約○弘治元年令京城九門都稅宣課司順天等八府并山東河南二布政司戶口食鹽全收鈔貫淮安臨清揚州蘇州杭州九江等板閘船料鈔關

俱令鈔錢兼收。送庫支用。○十八年。令兩京內府司鑰等庫。及南北直隸府州。并十三布政司。查盤洪武永樂宣德等錢。并鑄完弘治通寶。發與太常寺等衙門。買辦等項支領。及折與軍衛有司衙門官吏旗軍。准作俸糧并柴薪皂隸等項之數。不許留難刁蹬致悞街市行使。仍行內外問刑衙門。及稅課司等衙門。照例一半收歷代舊錢。一半收洪武等錢。如無洪武等錢者。折收舊錢二文。以示懲罰。在內緝事衙門。并巡城御史兵馬司。在外巡按官。務要嚴加訪察。有擅

自阻當及私自鑄造。并知情買使者。照律例施行。○正德五年。題准將新鑄鉛錫薄小低錢。倒好皮棍等項名色。盡革。將洪武永樂洪熙宣德弘治通寶。及歷代真正大樣舊錢。相兼行使。○七年。令職官折色俸給。以十分為率。一分折錢。九分關銀。及在京九門稅課。在外各鈔關。并官府買辦估價里甲。收受錢糧。俱收舊錢。與國朝銅錢相兼使用。○嘉靖三年。令戶部出給榜文。曉諭京城內外買賣人等。今後只用好錢。每銀一錢七十文。低錢每銀一錢一百四十文。著

會典卷三十一
緝事衙門及五城御史緝訪違犯之人發人煙
去處枷號示衆○四年令宣課分司收稅每鈔
一貫折銀三釐每錢七文折銀一分查照應納
課程收送

內承運庫以備光祿寺等衙門買辦應用○六年
奏准鑄造嘉靖通寶一千八百八十三萬四百
文南京寶源局鑄造二千二百六十六萬八百
文每文重一錢三分○又議准各監局官吏今
後解到錢鈔准兼收洪武永樂等錢遇光祿寺
買辦物料行令順天府各鋪行支給使用戶部

仍通行兩京及各司府轉行所屬州縣衙門將
一應起運戶口鹽糧并船料商稅門攤等項兼
收洪武永樂宣德弘治銅錢進納民間交易一
體遵行敢有把持行市不遵行使者問以違例
罪名枷號示衆○又令曉諭京城内外商賈及
鋪行人等但有收積新錢限一月內盡數赴府
縣并各城兵馬司出首具呈戶部照銅價給與
價銀免其私販之罪例後敢有隱蔽不出首者
事發比照私鑄銅錢為從者例問罪枷號發遣
其大小鋪行仍前盜買販賣一體究治收過新

錢即與銷化貯庫。聽候鑄造大明通寶取用。○又令曉諭京城內外行戶人等。今後除私鑄新破鉛鐵等項。首官易買不用外。但係囫圇中樣舊錢。每一百四十文。准銀一錢。與洪武永樂等錢。隨便行使。○又令工部查照永樂宣德年間事例。差官於直隸。并河南。閩。廣。鑄造嘉靖通寶。解京貯。

內府司鑰庫。給軍官折俸。并給光祿寺買辦物料。每錢七百文。准銀一兩。○十九年題准量發制錢數百萬文。給大同鎮官軍折俸。○二十八年

議准軍民交易。將洪武永樂宣德弘治嘉靖制錢。并歷代銅錢。相兼行使。敢有私鑄鉛錫假錢。并客商解人。販賣解納者。照例問發。○三十二年議准。洪武通寶。有當十。當五。當三。當二之制。見今堪用者。復有一錢七十文。一錢一百四十文。一錢二百一十文。三等。任從民便。相兼行使。○又題准。錢法行使。悉依歷代年號。隨錢高下。咸得通行。但有銷鎔舊錢。及今鑄錢。造作銅像銅器等項者。比盜鑄律科斷。○四十三年。以私鑄盛行。錢法阻滯。令內外各衙門。嚴加訪治。寶

源局匠役人等。侵料減工。致輕小濫惡。不堪行使者。該部拏送法司。從重問罪。以後該局鑄造暫行停止。戶部每年將南京雲南及稅課司解收好錢一千萬文。送部轉送司鑄庫。以備賞賜之用。○隆慶元年。令買賣貨物。值銀一錢以上者。銀錢兼使。一錢以下者。止許用錢。

國朝制錢。及先代舊錢。每八文折銀一分。不許任意低昂。其崇文門稅錢。并太倉收貯南京解錢。給與在京各衙門官吏。為折俸之用。以後按季銀錢兼支。崇文門課鈔。除該銀三兩以上者。收

銀。其三兩以下者。及九門各城房號。行戶俱令收錢行使。○四年。令以新鑄隆慶通寶。送戶部發太倉庫。量放京官折俸。○萬曆四年。題准行雲南布政司。督令所屬開局鑄錢。遵照新制萬曆通寶。與

國朝制錢。相兼行使。以佐海肥之用。○又題准通行天下。開鑄制錢。與本地方舊錢。相兼行使。著各撫按官。設法經理。務在便民。毋致勞擾。○五年。令崇文門收稅。除二兩以下者。盡數收錢。二兩以上者。亦銀錢中半上納。京城各門稅課。五

會典卷三十一
城兵馬司房號等項。盡數收錢。其文武官員支俸。照例銀錢關給外。餘各項商人。應領料價。量擬銀八分。錢二分。并行支給。○六年。覆准將嘉靖隆慶萬曆制錢。遵照前奉

欽依。每金背八文。准銀一分。火漆。錠邊。各十文。准銀一分。洪武等項。與前代舊錢。各十二文。准銀一分。相兼行使。○又令崇文門稅銀。自三兩以下。盡數收錢。三兩以上。銀錢中半兼收。○八年。題准雲南地方。既不用錢。不必鑄造。其在庫錢。著貴州差人於該省撥取。以充兵餉。○十年。

詔各處開局鑄錢地方。暫行停止。如錢法踴通。願仍前鼓鑄者。聽從其便。

