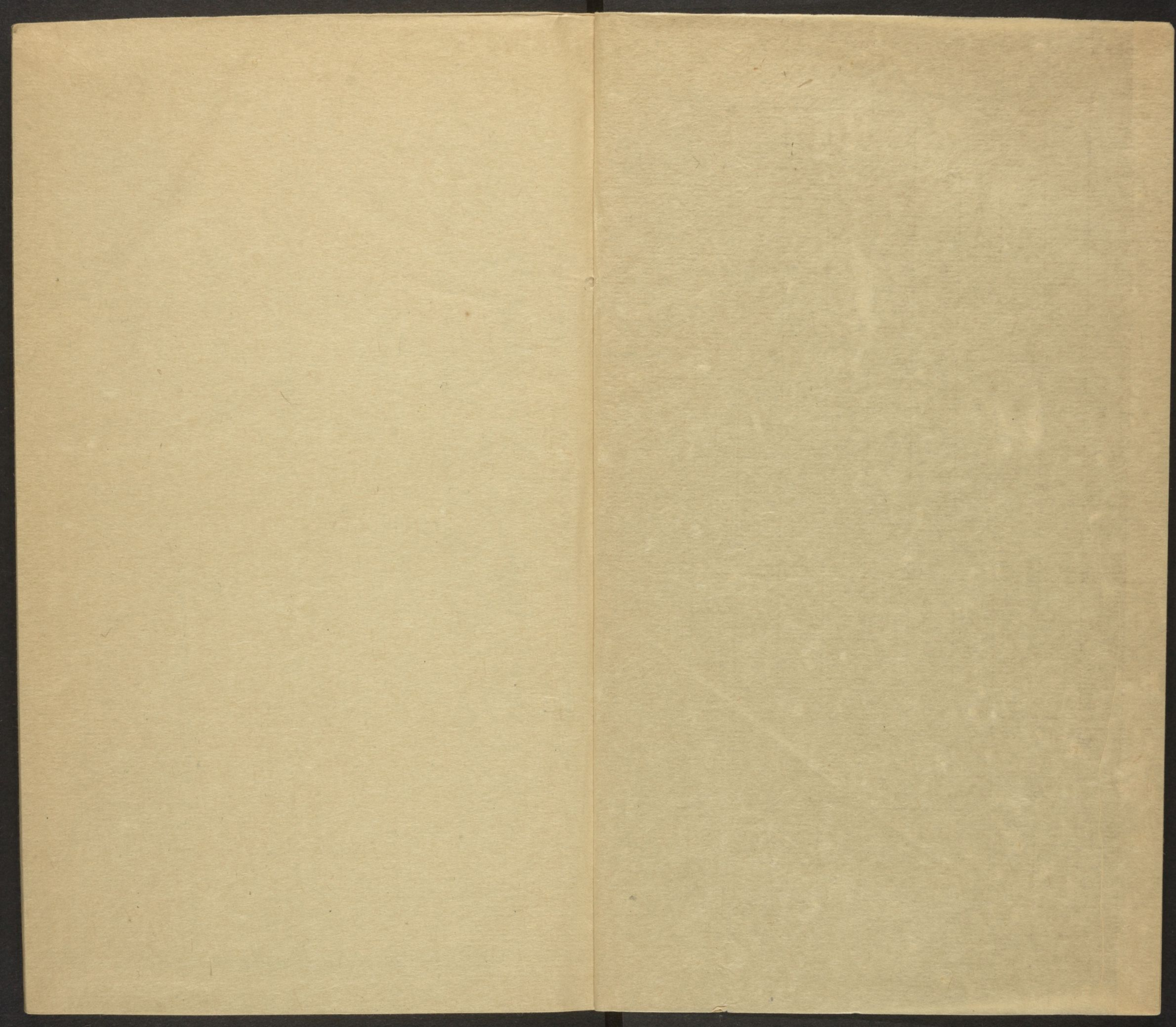
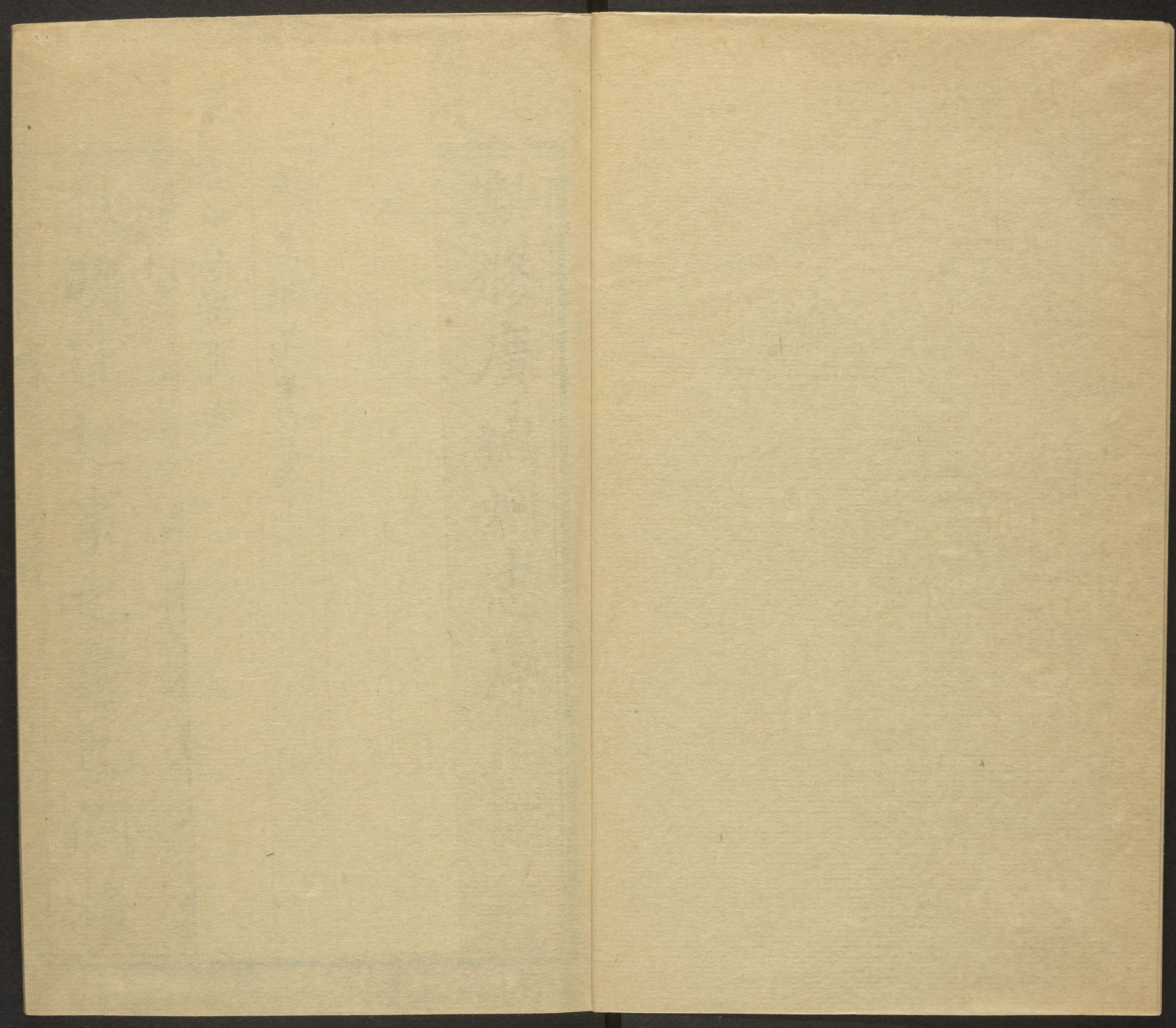


CHINESE - JAPANESE LIBRARY OF
HARVARD - YENCHING INSTITUTE
41 HARVARD UNIVERSITY
MAY 7 1940

T 3200/0823.83

1





廣德州志缺頁表

卷二十七缺第十九頁

新修廣德州志

序



志所從來遠矣周禮小史
掌四方之志鄭康成謂若
晉之乘楚之檮杌魯之春
秋明皆記事之書也例推

之則越絕書吳越春秋亦
不盡率爾之作其後檣杅
亡而衡山桐汭春秋傳之
趙氏亦書吳壽夢十六年
楚舉兵伐吳至衡山而還

吳楚有志蓋昉於此然其
時未嘗以志名也其直以
志名者左傳有周志而漢
書十志非其體也藝文志
形法家雖紀地之書所述

止城郭宮宅不號為志惟
常璩華陽國志及江敞陳
畱熊默豫章崔蔚祖海岱
沈氏南越當為今州縣志
之權輿而隋經籍志分列

諸雜史霸史雜傳則以志
與史傳本無甚異故也其
地理又多以記名稱志者
有常寬蜀志蕭肅世誠荆南
地志闕駟十三州志顧野

王輿地志隋區宇圖志他
如名山水土全德先賢文
章方物異物靈鬼等志各
舉一隅故或地或不地唐
世地志魏王括地元和郡

縣十道四蕃為最著覽之
可坐知天下而專志郡邑
者亦未有聞宋明以來遂
指不勝屈就今安省所分
轄言之宋則劉浩然之合

廣雅少元
卷首
三

廣雅少元
卷首
序

肥宋宜之之無為胡飛之
秋浦羅願之新安范致明
之池陽林晡之姑孰王松
之蕪湖得者無不寶祕明
地理類四百七十一部府

與州志居十之七中如汪
應軫之泗王浩之亳呂景
蒙之潁胡松之滁皆今安
省所轄州也乃廣德在宋
有桐汭志又有趙子直桐

廣德州志
卷首
三
川新志二十卷見於輿地
碑目文獻通考陳氏書錄
而不得與劉宋諸人並列
至明始載李得陽廣德州
志十卷自是言州志者知

有明不知有宋亦似有幸
不幸焉夫由前以觀廣德
舊區不見棄於左氏由後
以觀桐汭新編早見遺於
宋史然則上下數千年中

地遷名易獻闕文殘或且有指晉廬為楚舍者況山川文物之紛糅乎此舊志所由無善本也今所存萬歷一志即李中丞之十卷

稍為增潤者後此一再踵修不復考訂乾隆戊申秋余甫下車展閱州志往事率多踈誤而自李守重修後已越五十餘年之久亟

思有以更張而恢廓之因
事甚艱鉅毋寧有待先以
治民事神之要者次第舉
行閱三年稍間方欲進郡
紳士謀之而難其秉筆者

會周畊厓先生自皖江來
署先生浙西名宿著書二
十餘種於考古尤精經傳
宿疑豁如也嘗論本州橫
山即春秋襄三年之衡山

久為吳興所攘宜為汶陽
之歸桐水所出主集解所
合主水經而謂李吉甫就
溪闢者言之皆確鑿不可
易余聞之奮然曰得人矣

遂以修志請先生許諾於
是申請

大憲遴選郡彥即於是秋
開局於復初書院舊志之
善者無不甄錄而正訛補

闕汰其繁蕪文其弇陋創
作者又十之四根據正史
徵引傳記為門有十為目
七十有五以地域為全書
眉目言之尤詳且覈蓋合

道將以下諸志所有彙萃
而成是編得五十卷而余
以簿書之暇相與徃復商
確凡閱十有六月始竣州
人踴躍共襄登梓是志也

出雖未知與桐汭桐川為
何如視萬歷志固有過之
無不及即癖左者亦將資
以考証也已

乾隆五十有七年歲次壬

子冬十有一月丙申朔

賜進士出身

誥授奉政大夫知江南安徽直

隸廣德州事前署寧國府
知府事戶部雲南清吏司

主事加五級紀錄八次大興胡文銓序



題辭

余以溝愚溥遊桐油郡伯胡衡齋先生若有夙契居月餘屬修州志且曰舍其舊而新是圖曰取萬歷以來諸志閱之信有當掃而更者

與同事考訂蒐輯不辭勞
瘁者歲餘但期傳信以答
賢守盛心而已當否未敢
知也局設復初書院復初
在明鄒文莊公講學處在
院東數武名經閣尚其遺

蹟院久廢故重建者仍其名
於此方文莊之修志也自
序謂典諸生從事復初之
教崇陵龍子以舊志弗稱
亟以見委然則筆削之任
即在講舍明矣惜其書未

竟不獲典武功平涼益稱
而後之修輯者卒亦無由
步趨也余典文莊奚啻
駑駘之逐騏驥雖狂吞盡
氣不能及况無三美即不
能望四惠敢弗吮毫而滋

懼乎乃其地則俱在浚初
書院且前李守修志在
萬應壬子今歲亦在壬子
告成之月又在壬子朔日
丙申越七日癸卯為長至
至於易道皆為浚是雖若

適然之數當非盡適然之數也特識之至纂輯大凡例言已詳海寧周廣業書



廣德州志總目

卷首

序

總目

例言

舊志目

舊志序

圖

卷一之卷五

地域志

建置沿革

沿革表

星野

形勝

疆界鄉都坊保

山川塘壩

名蹟

卷六之卷十四

營建志

城池

公署

學校附書院

兵防

郵遞

倉廩

市鎮

坊表

津梁

壇廟

寺觀

塋墓

卷十五之卷二十

田賦志

戶口

田額

賦額

漕儲

課稅

蠲卹

物產

卷二十一之卷二十二

典禮志

慶賀

祭祀

附救護

鄉飲

賓興

附入學

講約

迎春

附勸農

風俗

節序

卷二十三之卷二十八

職官志

守令

僚屬教職

武職

宦績

封爵

卷二十九之卷三十二

選舉志

薦辟

進士

舉人

副榜

歲貢

選貢

恩貢

例貢

附監選

掾選

武科

武弁

封贈

廕襲

賓介

壽官

義官

卷三十三之卷三十六

人物志

名臣

忠烈

循吏

儒碩

文苑

武功

孝友

義行

隱逸

寓賢

方技

仙釋

卷三十七之卷四十

列女志

完節

義烈

貞孝

賢媛

附閨秀

卷四十一之卷四十七

藝文志

表疏

諭禁

碑記

雜著

詩

書目

卷四十八之卷五十

雜誌

祥異

兵寇

軼聞

叢綴

後序

廣德州志卷首

例言

直隸州視府屬州視縣明制也

皇朝因之蓋以直隸州有統轄之縣故得視府然則志府者先附郭次旁縣志直隸州者先本州次屬縣乃不易之體例也萬歷志惟建置食貨二門得之山川選舉已為分列至秩官不及建平與屬州何別楊門等志自疆域以下州自為州縣自為縣并沿革亦必複敘則是州縣合志矣門志於每門之下注云附建平

哈佛大學漢和
圖書館珍藏印

縣尤非此由修輯者各自臆抄不暇相顧故有名目互異條式迥殊亦未改歸一律者今一以州統縣其間如地域營建限於方隅宜比次而及名蹟即可綜敘但注建平二字別之選舉繫以年職官斷以代人物列女區以類各門所載縣事亦非意爲詳畧至沿革則先說後表山川類附岡嶺尤詳塘壩者水利所關此類言不一端義各有當皆有總序小序明之志以傳信非可憑臆而談州之文獻雖稍散軼而衡山桐汭見於經桐水白石見於傳注令長自漢費鳳

吳呂蒙以下人物自倪濤王儔以下俱炳見史傳非無徵也舊志踵相沿襲舛錯居多今遍稽載籍明注書名或所聞異辭卽兼收以備參考但志家因易而創難萬歷以前旣無可考則李守諸志猶趙子直鄒文莊之殘膏剩馥也其敢數典而忘他若南畿一統與夫江南通志尤後事之師也均當臚列

舊志不惟採擇兼錄目畧於卷首者明有本也然本之而已非徒襲之爲已有也桐汭桐川二志已佚鄒文莊尙存一序其修志不越稽載籍訪故老二法而

就緒必待踰年繼此告成甚速其書絕類已出實則衆喙雷同若再訛以傳訛此邦終無信史矣故必薈萃羣言細加參核矛盾者改使合符岐誤者折衷一是繁蕪悉汰謬誤必糾遇可節取卽單詞隻句亦所不遺仍標注書名使讀者其相覆按權其得失以匡所不逮知非好爲立異也

地理有志始於孟堅郡縣名下間序山川至劉宣卿補注范書援引尤富古蹟城池宮室市聚無不綜舉宋志備詳治所唐則兼及戶口貢賦物產蓋有土斯

有財用今次地域以營建田賦遵此例也首以圖者周禮司書掌土地之圖經野正訟於是乎取之所繫尤重也富加以教儉示以禮故次典禮繫以風俗者行禮不求變俗也然此豈民之自爲政哉道在董勸得人故次職官范文正振興於前錢洪諸公導揚於後科貢士女由此盛焉州之事畧備矣更有文以紀之祥異以察時變兵寇以資備豫亦州所有事也以雜志統之

郡邑建置地志之綱領也居是土志是邦而不知所

自出及歷代興廢分合之故與夫名字更易之由識者病之矣廣德本秦鄠郡漢故鄠縣建安初廣德縣始見吳志迄今千數百年如劉宋之分置綏安隋之避改大德又改綏安唐之桐陳懷德明初之廣陽皆暫改旋復故其名爲最古萬厯志所載本畧尤謬者以漢成帝鴻嘉二年之廣德國強爲牽合又誤認吳嘉禾中張純爲光武朝張純遂謂光武中平二年分置廣德縣又云晉太康二年置廣德縣後人附和莫或知其失者茲悉據正史旁參傳記說貴詳明表宜簡要然後廣德之名定名定而仰應星躔俯居地勝疆界遠近夫家多寡可得而言矣

王子衡詩云千峯萬峯廣德路州固山窟也然如桐水之南出白石東合南江杜元凱酈道元皆能言之則亦非無川矣舊志於其分支別派槩不之詳大率山不盡名太首最高爲境內諸山之祖卽白石也延袤二十里而顯奇於靈山又層巒疊嶂五十里而聳秀於笄山爲州之案西北旋繞如帶環城十里許地平如掌而郭西衡山實爲之鎮溪凡四十有八無量

爲大可乘筏達建平水滿時亦可通舟山田高仰灌
溉是資宋洪慶善六百塘猶有存者而壩以蓄水亦
所必需萬厯志陂塘圩田列山川後極是河渠溝洫
二而一者也楊門志附田賦後舛矣今備錄陂塘新
添壩堰焉至萬厯志古蹟入叢譚雜列祠廟倉署基
址亦嫌太陋今移歸建置而登其雅馴者曰名蹟
經營締造有始事焉有踵事焉有終事焉自城郭以
及壇廟皆守土之責也解字學校頭緒尤繁舊志紛
糅莫辨今考諸志乘參諸碑板證諸案牘總挈於前

分列於後其地其人其年誤者正之闕者補之凡屬
工役土木並然再以紀述之文隨條摘附庶覽者於
創因興廢了然心目寺觀類出募貲不無耗損而地
多據勝遊憇者歸焉易墓雖非古制而三板之封十
字之碑誰爲爲之乎舊志娘子茅王徒資談助茲博
訪周咨名賢墳壠畧見於茲矣

江南財賦之區獨廣德以山嶠田少賦輕前代屢經
兵燹土著亦鮮伏遇

盛朝休養撫綏百數十年來民殷物阜其樂昇平加以滋

生之丁永無加賦蠲租賑貸史不絕書而土風愿樸
踴躍急公志家於田賦一書益徵

邳治之隆矣徵輸條欵在明以前者悉仍其舊間援他書
以補其闕

國朝則恪遵賦役全書兼著每年墾增諸額及鹽茶源委
催科者可按籍而稽也惟納米水陽道里較遠明萬
厯間曾改折色以便民不久卽廢論者惜之然利不
十不變法且小民饜飫

皇仁無不輪將恐後正未敢輕議更張也蠲卹一目舊志
失載茲特詳敘以彰

曠典至物產以昭地力楊志刪去其半亦非也

州志而敘典禮似涉於夸然而學道弦歌用之武城
豈建麾守郡反無所以行禮而視化乎廣德在宋明
之世濟濟英賢文物稱盛近雖稍替而遺風猶在鄒
文莊判州日酌四禮刻之名曰諭俗禮要自序謂率
生童習禮於學雖毀齒之童周旋進退彬彬可觀則
州之講於禮舊矣舊志不列此目非也今特上紀

朝章下述民風俾沐浴

聖化者咸知所觀感焉

職官一門舊志相沿最謬者於唐書武德年綏安令而不及至德後廣德令於宋但書建平縣知縣而無廣德縣知縣又書置廣德軍知州軍一人軍謂兵州謂民政宋史有明文奈何以一人兼之官籍首張純又彙入裴松之等此皆不容不辨者既畧見於篇中矣萬厯志於宋元參判丞尉雜入守令明始分列已爲未合楊門諸志乃劃分歷朝郡守歷朝佐貳遂致同時僚案恍如隔世而吳呂蒙張純等皆縣令也概

以郡守宋范志道蔣夔亦縣令也又概以佐貳其他疎漏無論矣今爲斷代敘列先列一朝應有之員於首而後依尊卑爲序漢迄南唐爲數無多入宋始詳以守令爲主分領僚屬教職所補凡八九十人其蒞任去官年月宋題名記已逸故萬厯志率無任年間有之楊門又輒刪去是以諸所建置按之碑記動相牴牾茲逐一考核有確據者卽明注任年并云見某記補者注云從某書補又於敘次中每段大書據某某志惟字號籍貫旁採他書者不復注以避瑣碎至

干城之寄楊門志入兵防李志入武備今接敘文員
之後始於元詳於

昭代統名曰武職焉宦績分爲二卷一爲守土之官費鳳
等若干人一爲巡方之官岳武穆真西山王脩撰等
舊誤入寓賢者也封爵仍舊志而詳加訂補其妄竄
入者刪之

州有進士始於宋萬厯志所載建平趙氏多至十八
人名連汝字者十有一州無趙氏登進士者而薦辟
所列亦十有六宋元舉人未有定名初不注擬而州

縣各有三人入仕此皆可疑者故南畿志畧去之進
士鄉舉皆始明洪武已詳論之錄中矣其敘次之法
薦辟以朝進士以榜舉人副榜以甲子歲恩拔貢以
年例監掾選以筮仕前後武科亦以甲子武弁以功
封蔭賓介以家世齒德如農夫之有畔不能越也惟
貢監一途最爲糾紛收載稍寬各有說詳見逐條之
下

廣德人物見於元混一方輿勝覽者止張介查深二
人此非專紀一郡之書漏畧固宜萬厯志出自李中

丞之手而鄉賢止十人附傳十人宋王儁李唐俊王
汝翼諸公炳見史文皆不立傳而李嘉言錢用壬輩
無論矣至附傳之夏良心純用行狀尤乖體制此外
孝子義民等寥寥數人中忽敘入恩封掾選不倫實
甚楊志改歸選舉是也又於鄉賢分名賢文學宦績
懿行隱逸五日列女寓賢自爲卷門志改懿行爲孝
義李志統以宦績儒碩而以武功文學分附之改列
女爲節烈寓賢爲流寓名目稍殊文無增損今詳據
正史參酌各志首列各臣特立忠烈一目以紀王李

諸公而循吏繼焉查張分冠儒碩隱逸而文武孝義
各使分道揚鑣寓而非賢不足紀苟賢矣不應在列
女後方伎雖小道仙釋雖旁門亦人物也不應入之
叢譚自唐以來得若干人其增入續載者或援譜傳
或出公評尤必訪求確實方敢登載仍詳來歷於其
下而舊志之繁冗者汰之鄙陋者文之罄心斟酌猶
未知當否也

列女入史自范蔚宗以來書法皆冠以某女某妻某
母從人之義也南畿志江南通志亦然萬歷諸志獨

以某妻繫某氏下不惟夫失其綱亦非我儀我特之心矣今悉改從史例其位置萬厯志在孝子後楊門李三志雖另卷而仍在隱逸寓賢前於遠嫌之道未得今與人物各自爲門依通志分完節義烈貞孝三目

聖朝褒錫之典最爲優隆而曩代亦間有焉故其中又分奉旌奉獎請旌三行自州及縣俱以年爲斷惟旌獎尙有待者以已故現存爲序但公舉縣申年月紛錯爲數繁多難以戶曉先州後縣各序之並非自紊其

例至據各氏譜增者概無年限明以前統附於後順治以後畧爲序次而已更立賢媛一目附入閨秀亦志家通例也

藝文始於漢志有錄無文郡邑乘因之連篇累牘究於本書何裨茲所裒集固非鬪靡并不徒在手筆之工也蓋其文必當詳載於是州之志而各門無可附見亦斷不敢僅僅附見者如真西山之表狀錢洪二公之諭示以及折漕禁煤諸碑是也又有同一紀事而其言關繫治體學術及風俗人心之大者如會南

豐以下解宇城池學廟諸記鄒文莊諸序及淫祠溺女之禁是也爲目有六曰表疏曰諭禁曰碑記曰雜著曰詩曰書目擇其尤雅去取綦嚴雜著者不拘一體銘跋序文詞無泛設詩備觀風遊目騁懷之作概不濫登前賢著作乃一郡之菁華舊志僅列其目掛漏既多次亦凌亂今詳加釐定兼條始末庶不失班氏遺法

祥異者五行之事史家繫之天文而志非其倫也萬厯志以瑞應災異入叢譚楊李不言瑞應門志移附星野皆非也其所記祇據州人傳聞而不知正史所書累幅難竟春秋楚伐吳以來兵禍不可勝紀舊志不及一字豈思患預防之道乎至若碎字佚文均宜摭拾鬼神幽怪亦堪警世皆故而存之在漢志祥異爲陰陽家兵寇爲兵家軼聞叢綴爲小說家故統名爲雜志云

是志始於辛亥仲秋先訪求舊志自本州以及統志自前明以及元和次稽考羣書發篋借人隨覽隨錄次摩搨碑碣自通都名勝以及山巔水湄凡苔蘚所

封泥沙所覆者無不搜剔或全錄或摘抄次者訪老成自城及鄉榜諭啟徵務詳務核然後分門別目創為叢稿凡三四易而後定一事涉疑羣相參酌一字小訛共相質難閱十有六月始竣蓋疎誤於前不得不審覈於後也然而山僻絕少藏書採輯恐難詳盡且卷帙繁多雖精心勘對不無魚虎掃葉之喻願閱者共勗之

廣德州屬舊志目

桐汭志

宋郡守趙亮夫序見王象之輿地碑記目不著撰人

案南畿志修於明嘉靖十三四年間尚引此志則其亡

失當在鄒志告成後也江南通志所引有桐川志文與

桐汭志同意有異名歟亮夫知軍在淳熙十一年

桐汭新志二十卷

宋紹定五年教授錢塘趙子直撰太守林棐序見陳振

孫書錄解題紹定舊訛紹興詳職官**案**周秉秀於嘉熙己亥纂

祠山事要指掌集引之亦作桐川新志此與桐汭志雖俱逸而名不可沒甯瑞鯉序李得中志直云廣德故無志非也

宏治廣德州志

明宏治年知州范昌齡修

案范於宏治十七年任諸

志俱不言其修志萬厯建置志序城池有云出范昌齡志此其證也甯瑞鯉序萬厯志云宏治嘉靖兩志如霜林之殘葉蓋亦殘缺久矣

嘉靖廣德州志

嘉靖五年判官鄒守益纂州守龍大有主修未成徙官去至十四年州守朱麟取舊稿續成之

案修志屬之

文莊可謂得人序言稽羣籍訪故老定為圖表志傳踰年始將就緒其詳慎可想時方修南畿志廣德同知方一蘭判官涂相俱在分纂之列則知南畿志所載皆鄒志也李中丞志當用此為粉本今見於萬厯志者間有疏誤恐不盡原文矣

廣德州志十卷

萬厯年州人李得陽修見明史藝文志

案甯瑞鯉序

李得中志謂萬厯初志猶仍簡畧至李守謀修之首採
李中丞之家藏旁搜故老之述記則中丞是志初未嘗
刻明史所錄殆卽李守之志歟

萬厯廣德州志十卷

萬厯四十年州守李得中主修學正李日滋訓導徐文
淵等纂大率仍李中丞志稍加潤焉故篇端首列李得
陽名而得中次之後序云兩月竣事有李自序及甯序
今所稱萬厯志是也明志僅存此本其年歲在壬子今
年歲亦在壬子蓋二百四十年矣

萬厯廣德州志評本

崇禎末邑人盛於德評李州守國相得其本

續廣德州志二十卷

國朝順治三年州守閔以棟卽萬厯志補數條今稱續萬
厯志

廣德州志二十卷

康熙六年州守楊苞主修洛陽陳珏總纂越兩月告成
大叅周亮工按察副使沈鼎序楊有自序判官蔡之芳
後序其書無他能惟取萬厯志刪之耳今稱楊志

廣德州志

康熙十二年州守高拱乾奉檄重修視楊志稍更體例而增一序耳

續修廣德州志二十六卷

康熙二十二年州守門可榮修時編

大清一統志檄取各郡縣志因卽高志補職官選舉及禁革里排碑餘仍楊舊康熙二十三年王新命等修江南通志門可榮與焉則知乾隆元年趙宏恩等重修江南通志諸所採廣德州志皆是本也今稱門志

廣德州志三十卷

乾隆四年州守李國相修自序三月告成視楊頗多增補而無所據依今稱李志

桐川樂府一冊

康熙五十七年學正吳寧謚誤州守周在建序而梓之凡三十二章皆古蹟也或紀實或糾繆足補志乘之闕陳祥裔序云近日視志爲具文少佳者然未有甚於桐川之荒唐悖謬者得此以激揚之非尋常吟詠比也

復初書院志

乾隆四十八年州守石應璋撰 案楊志書籍有復初
書院志一本不著撰人久佚石志刻而未成僅見其序
右舊志計十四部

嘉靖建平縣志

明嘉靖七年縣令連鑛初

萬厯建平縣志八卷

萬厯三十六年縣令朱之楫修浙江金汝礪張子檯等
纂朱自為序為綱八目二十四

建平縣志

國朝順治四年縣令張正中修

建平縣志

康熙十二年縣令高自遠修邑人岑鶴等纂 案此名
州縣合志昧統轄之義貢震已論之矣

建平縣志二十四卷

康熙三十八年縣令茅成鳳修自序云夏日微疴取舊
志重修不閱月而書成惟於職官增一劉宜輒自矜詡
為記畧一篇以修志為養疴之具亦異聞也

建平縣志二十六卷

雍正九年縣令衛廷璞主修取茅志刪其十一所增皆自叙政績今縣所呈志書止此一本

建平存稿二卷

乾隆二十七年縣令貢震著

右建平舊縣志計七部

嘉靖丙戌州志序

鄒守益

嘉靖丙戌守益判廣德二年矣日與諸生從事於復初之教會茶陵龍子大有視州政亟以州志見委曰是州雖小高皇帝常臨之矣天戈所指有勦造之勤焉雲章所頒有昭回之光焉優詔所恤有蠲復之惠焉而舊志弗稱子盍圖之予曰茲惟轄哉崇朴則易於野尙文則易於浮覈實則易於刻博愛則易於濫是四患者惟子其詔之龍子曰惟能復初者可以語志矣惟皇上帝降明德於民若明鑑然妍媸高卑其孰能遁之故勉而修之之謂學修而覺之

之謂識覺而達之之謂才夫是之謂三美余曰未之能復也忿懣好樂有而不化也而明之體病矣親愛賤惡辟而不節也而明之用病矣故君子之覺莫若廓然而大公物來而順應夫是以一塵不病而萬化以貞講由是而學焉其可乎乃問同志之彥而屬之曰夫學而無倦識而無障才而無窒朴而無野文而無浮覈而無刻博而無濫吾與二三子盍敬圖其始於是稽羣籍訪故老定爲圖爲表爲志爲傳逾年將就緒而龍子與余皆徙南都以去後政者不相謀遂以中尼比予臥疾山中而胡子萬里自關中來

視政圖終其舉又以覲事別遷中尼復得吾鄉廬陵朱子麟來亟遣使索舊稿如龍子之委乃束稿付諸生使敬圖其終而復於朱子曰復初之教其責又在子矣子其與諸生日昭明德以立大公而擴順應章好以示民之俗慎惡以御民之淫使四患以屏三美以臻勒成邦國之典則謀始者藉以不替而效法者視以不眩皆子之賜也觀風者行采之以獻明主祇率烈祖之休布神武以覲耿光緝聖學以化人文霈至仁以蘇勞瘁將明明德於萬邦而况一州乎艸莽雖病敬拜手以樂其成

萬曆壬子修州志序

李得中

桐故爲高皇首善地列於南輔之墟蓋綦重矣迺所稱志闕如也歲序迭更文獻散謝諏詢無自卽有宏治嘉靖兩志挂一漏萬幾無志矣域中三大權史處一焉夫郡之志亦猶乎國之史古有左右史以書君舉有外史以掌四方之志遞至閩里衆庶亦且黨正月書族師歲書鄉大夫三年獻書藏於內史州顧可闕史與余守州幾兩年諮風問俗旣諳其大都乃謀諸廣文李君日滋徐君文淵孔君貞明管君汝弼及二三文學始於仲秋窮日夜讐鏤迄冬初

落成余得叙諸簡首按桐治西接京邑東接吳越南接宛北接義興沃衍不如京邑斌蔚殷厚不如吳越據上游毓靈异不如宛若義興然溪山錯麗人酥俗醇勤嗇不後公儉其無鑿禮則其天性然也先是與諸君約曰陵谷依然名稱時貿臚列宜核化以風行政由俗革採輯宜詳華實之毛食貨所資生齒所天記載宜悉一代靈心他年金鏡是屬藝文銓次宜慎王者設官爲民官師備而政教興其棠在蔭峴首在望世澤在人宦績宜述人傑地靈地以人重其心附羶避形諛墓是非訛易潛光莫耀咎在秉筆人

物宜訂諸若古蹟若祥異亦博綜者不遺也搜羅宜廣蓋約不翅關石而諸君暨余不佞之守約不翅金城試以懸國門昭畫一庶幾無負志矣而余又一聽之於時蓋運會遘矣盈不耐無虛地靈宣矣沃不耐無瘠家聲其祥矣休不耐無咎人稟其秀矣成不耐無虧二百年來承平日久其能違時而無詘且信其間乎時至而百志成志之所繇盛也故典謨陳約而春秋不以貶經春秋法嚴而遷固不以貶史要皆篤於時也余固以俟諸篤時之君子時萬厯壬子陽月上浣之吉

康熙戊申重修州志序

楊苞

余昔令洛時嘗從事於郡志矣宏農十四屬洛陽實領袖之時二三鄉大夫操觚執簡參伍錯綜余咸得往復折衷焉癸卯秋仲承乏桐汭驅車至止考鏡往轍以稽得失見舊志舛譌卽欲修輯之念受事伊始政教未孚徒懷鬱鬱年來荷

聖主鴻庥蝗虎無青各上臺寬政雞犬不驚余始得優游與田畯父老講稼穡艱難察閭閻疾苦尤喜桐汭俗朴民愿諸父老頗能亮余赤腸率之輒應如百雉城堞向之頽

若敗垣者今則屹屹崇墉矣數仞宮牆向之淪於瓦礫者
今則煥然丹雘矣他若飾城隍祠葺皇華館闢門以挹秀
水建橋而迓福星先後三四年次第締造余固拮据不辭
瘁諸百姓實爭趨而不言勞迄於今一庭訟簡四境晏如
余敢曰貪天爲功哉竊念長吏之於地方率五日京兆耳
郡乘一書余既有夙心若因循不舉以待後人恐後人又
待後人終成缺陷丁未冬適洛陽陳明經珏顧余於桐陳
明經天中名宿昔修志於宏農者也余心因愈躍然遂謀
諸學博荆君振日進諸紳士之淹雅者如岑進士鶴陳孝
廉哲戈明經標弟子員濮陽鄒戈夔戈襄與陳明經珏共
訂之曰膏火薪爨郡大夫之事也余不敢委諸異人微顯
闡幽諸君子幸金玉墨瀋而勿輕以椽筆貸親知朝夕討
論芟其繁蕪訂其舛謬余猶恐聞見不廣考究不精自五
達通衢以至三家孤村反覆採訪不厭壘壘始事於丁未
冬仲授梓於戊申春季閱五月而志成余惟今之郡志古
列國史也太史陳之輜軒採之所以考政治驗風俗稽物
理是志所編由唐宋以迄今日始終不紊條理咸備後人
因是求之則桐澗一郡上下千餘年燦若指掌不寧惟是

桐之士若民當日范希文孫莘老鄒東廓諸先生所愛養而教迪之士若民也後之官於斯者思諸先生之所以爲政則里閭咏樂只矣思諸先生之所以爲教則頽壁頌樸棧矣若夫查清容之恬靜王原采之孤忠李司空夏司馬之事業姜莊介之清操李侍御之建白是桐泃間出之名賢也桐之人師之效之則正士輩出川嶽有餘輝乎至於浴兒之不昧遺金夏女之殉節未嫁尤爲委巷楷模閨閣標的倘能今昔不殊源流相繼是余求志夙心也夫是余求志夙心也夫康熙七年歲在戊申仲春吉旦

乾隆己未重修州志序

李國相

甲寅歲余來蒞桐未幾桐之紳士卽有以郡志之缺漏漫滅亟宜修輯爲予請者余曰事固有先後次第布之可也今歷六稔阜成之效然竊幸庶士庶吏庶民無不懷予之勤而安予之朴凡興作成績積年廢墜者或爲請命或捐薄俸亦莫不克復舊觀夫紀綱敷布當思激勸之方盛治休明勿缺紀載之典於是而志書之修輯不可更緩矣雖然是不易言也國相依日月之末光沾雨露之渥澤側身

北闕備位西曹雖未列玉署之班觀柱下之藏而褒貶取舍之義聞之素矣夫志乃周禮小史外史之遺與

國典相爲表裏母缺母濫母混是非母失輕重母蹈浮華母襲固陋敢曰區區郡乘珥筆漫書哉爰取楊守及門守兩志合觀之門仍乎楊究無異同然則綏安之志自楊守後實闕如也於今七十餘年矣而楊守所訂之志又一因郡人司空李得陽獨爲纂定之志而刊布之漫無從違嗚呼年遠事湮安能徵信載籍滅沒孰爲傳人幸而明季盛生於德桐之隱君子也會取萬厯壬子之志私加評隲舊

本猶存余因摛得之更訪求故老斟酌傳聞乃於舊志有以補其缺汰其濫辨其是非較其輕重斂其浮華文其固陋叅集衆思三月成書爲綱九爲目二十有九其附載衆目者又十餘條予更倣班范漢書各卷之後著爲論贊文難曲中意非深遠大約欣喜愛敬之情多其他或倣或戒或咨嗟太息要不過藉是爲紀載之典卽藉是爲激勸之方而已矣人有曰史有美惡志祇揚善然而卓茂見褒武健漸息王烈修德奸盜悉化彰善何嘗不寓痺惡之權志之與

國史相爲表裏信矣嗚呼風土人物食貨營建興學舉祀
余六年來何日不志諸心乎今志諸心者更從而志諸書
分卷成帙警觸彌深范文正眞文忠諸公果何從而追其
芳躅後來牧是土者覽是書思保釐之方壘壘不倦豈僅
曰志予之志而已哉乾隆四年己未秋日

皇朝通志 卷首

皇朝通志 卷首

皇朝通志 卷首

皇朝通志 卷首

皇朝通志 卷首

