

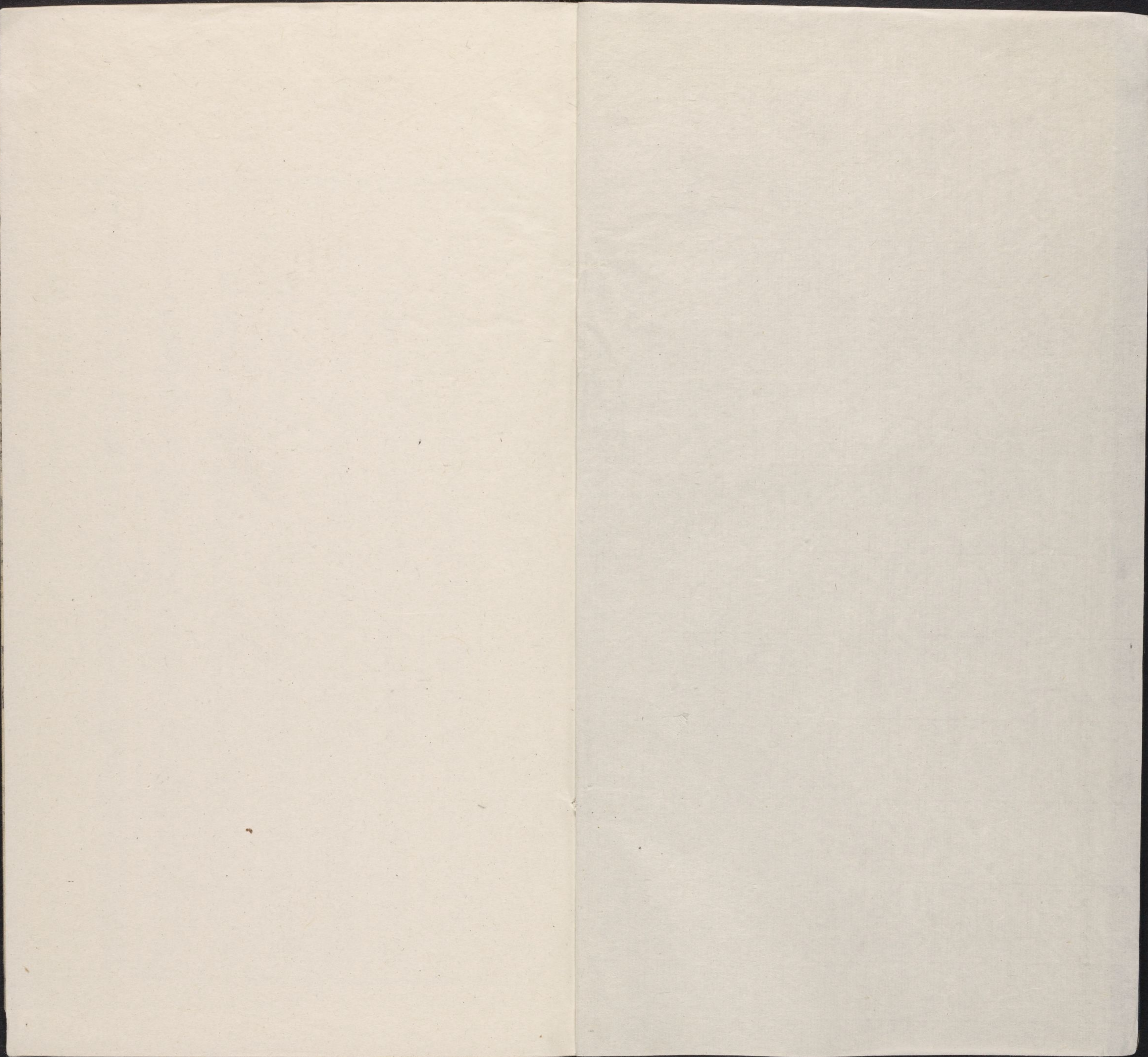
T 3200/4245.81

CHINESE - JAPANESE LIBRARY OF  
HARVARD - YENCHING INSTITUTE  
AT HARVARD UNIVERSITY  
MAY 18 1955

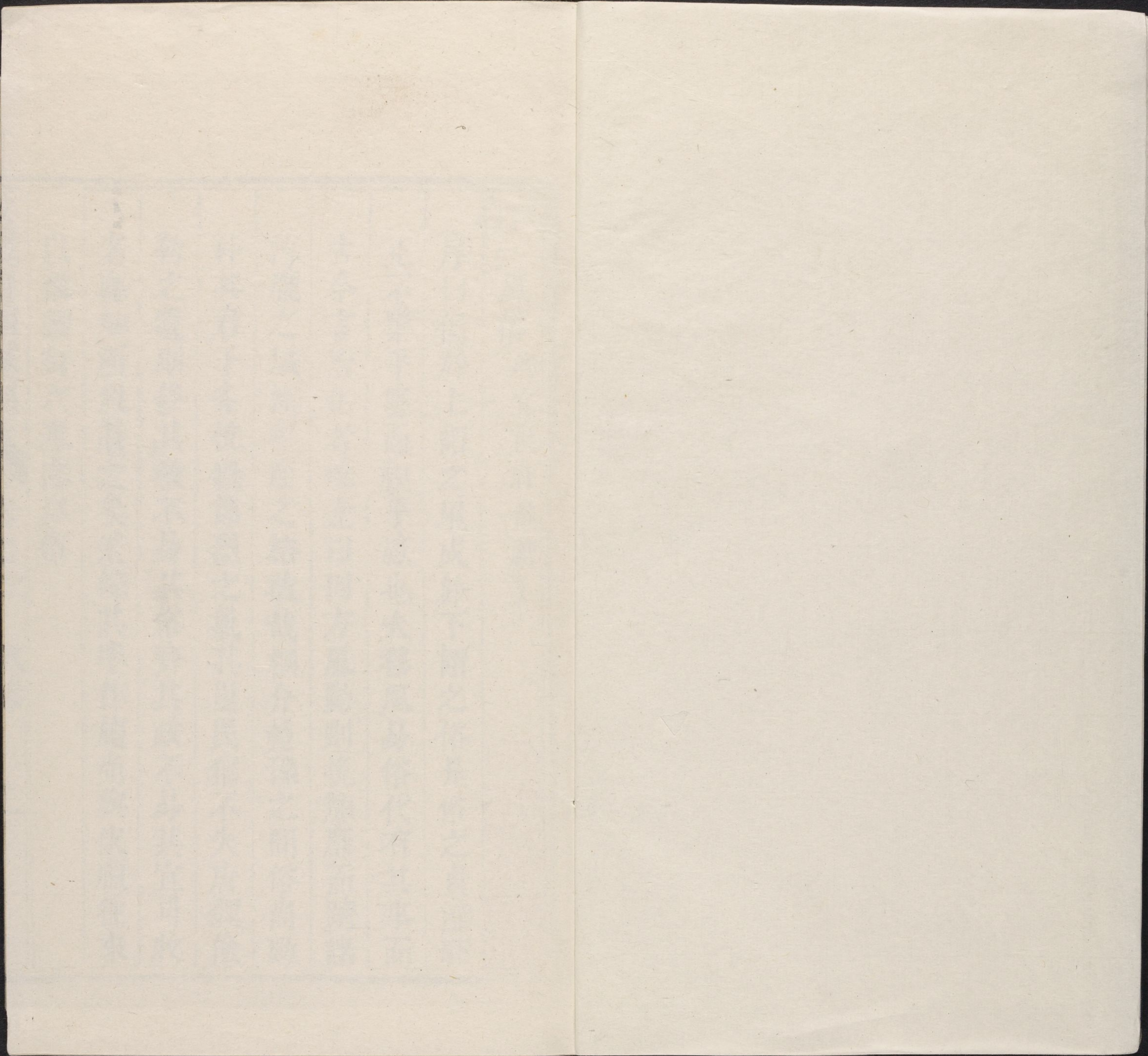
5

5











風俗

鄉宜歲時俗禮

哈佛大學漢和  
圖書館珍藏印

序曰倡於上謂之風成於下謂之俗是俗之貞淫邪  
正不繫乎應而視乎感也夫移風易俗代有其事而  
古今言治化者惟堯曰四方風動則挽頽靡而躋諸  
淳龐之域洵無形之格被哉桐介楚豫之間俗尚勁  
朴其君子多愷慨節烈之氣其里民猶不失唐魏儉  
勤之遺則修其教不易其俗齊其政不易其宜司牧  
者應知所以道之矣爰綜其率作趨尚與伏臘往來  
以備輶軒之采志風俗



風俗

漢書

班固漢書地理志淮南王安招致天下之嬉遊賓客  
文辭並發故世傳其失巧而少信

晉書

江南之氣躁勁厥性輕揚

隋書

同安罷其俗信鬼神好淫祀父子或異居人性勁躁  
包藏禍害視死如歸此則其舊風也自平陳後其俗



頗變尚淳質好儉約喪祀婚姻胥近於禮

胡纘宗菴志曰皖之山水明秀故其人物忠敢不愧於古又曰桐城文若勝於其質或曰桐城史乎子曰非也桐城遠大抵江北風氣近厚故其習多類中州云

鄉宜

一曰縣市鄉 縣市環山帶水龍眠翠峯西北桐溪潌繞東南生其間者多詩書文物之氣自嘉隆間肇建城堞井里烟火相望所志惟書香所業多文藝雖農工商賈趨向不同然貴士尊賢有同好焉故文風甲江北草茅圭璋彬匕特達不一而足至日中爲市糶貴微賤多良賈服勤守樸不減於昔崇禎間奢僭階亂

二曰桐積鄉 北抵山南抵江西從白兔河分界而適



中舖以東則與廬江接壤山水明秀縉紳多發跡其地縱陽爲桐邑首鎮三江水口春夏江水由縱而入瀾漫於練潭松山白汊石塘黃華等湖相連百里秋冬湖水由縱復歸於江魚族蕃衍畧畧旬日夜漁獵無遺餘力又兼舟車絡繹稻米騰涌殷富侈靡爭鬪成習宋史所謂南濱大江北界清淮土壤膏沃人多輕楊饒富此之謂矣若孔城三角潭破罡等處水雖通江土瘠民樸魯嶺山一帶地方耕獲負販營生北峽關爲舒城門戶寥七村落視東南沃饒稍去遠矣

二曰日就鄉 縣西與南北相連皆其地也其地最廣東延白兔南至黃連山嘴西南抵鳳凰橋雲天坂俱接懷寧縣界正西路達潛山沙河界北與舒通大小龍山環數十里風景清秀多茶又多竹洞壑幽深爭入避亂所活亦衆若蔣漁若屋春山材木笋蕨灰炭供民採販雖智愚雜出愚樸居多

四曰大宥鄉 鄉居縣東其界西挽青龍山嘴東負白雲巖北際陳冲達廬江縣界南攬潛池近湯溝其地



多稻蠶魚鮪菱芡可供民生土沃多豐出塘價值較  
他鄉數倍且僻處山遠明末不遭寇氛

國朝均沾蠲豁不獨耕桑樂利且敦詩說禮多秀彥焉  
五日清淨鄉 其鄉在城東與大宥鄉四等 並接北高  
箕山達廬江界西黃栢嶺竹城墩南六百丈老洲頭  
濱江一帶蘆葦百里遠近皆湖魚鹽舟車絡繹風土  
清美有粳稻之饒湯家溝又桐之次鎮魚米運販與  
樅鎮枞等若灰河施家灣與無為州接壤離城一百  
餘里吏跡罕至昔年 符之所

國朝胥漸教化尚禮義樂耕桑家給人足與大宥鄉亦  
相彷彿焉

歲時

正月元旦雞鳴咸起焚香拜天地君親師牌位畢尊卑  
伯仲以次相及次神廟次親友往來謁拜謂之慶節  
三日乃止十五日名上元節祠廟街市各張織巧花  
燈綵裝龍虎獅象繞市穿坊笙歌鼓吹謂之鬧燈  
二月鄉村城市各祭里穀之神公享福餘盡權秋亦如  
之仿古春祈秋報遺意焉



三月節屆清明大小人家各具盃酒楮錠拜掃先塋年終亦如之盡風木興思之意

四月初八日僧造烏飯供佛次及施主謂浴佛節

五月五日爲天中節沿門采蒲懸艾俗傳辟毒又或懸絲於童臂名續命縷近水爲龍舟彷彿祭屈平故事云六月六日爲半年節以日色薰蒸驗氣候之正否且古年歲之豐歉焉

七月七日婦女於月下穿針名爲乞巧或夜中候彩雲現或中庭設瓜果有蛛絲爲得巧是日辟邪屏跡是

夕銀河匿影咸以此占穀價之增減十五日爲中元節鄉紳士庶俱祭先祀祖並及新舊凶故親族僧建蘭盆會道建煉度齋壇名爲超薦凡仁人孝子報本追遠莫爲遺切

八月十五日爲中秋節親朋餽遺往來之儀等於五月之端陽云

九月九日名重陽或飲茱萸酒或餽糗糒或登高以相燕樂里語云橘綠橙黃最是一年好景披襟吹帽依稀百代高風親自衣載酒孟嘉落帽逸興猶存



十二月廿四日酒掃庭室祭祀先靈並送竈神主伯亞  
旅夜飲相樂三十日盡為除夕夕為除夕具酒祀先  
並及家衆名為分歲與唐風蟋蟀章所云歲晚務閒  
乃燕飲為樂遺俗猶存

俗禮

冠笄 男自十六以上至二十歲諷吉日行告廟之禮  
始加冠女子許嫁笄而字俱存古冠禮遺意

嫁娶 結姻有成議男家先拜媒妁次具啓東求婚往  
拜女家亦照家禮其允婚之啓復拜為若納采若問

名或具簪耳衣服厚薄稱家有無名曰插戴小禮  
後行納殺大禮又最後行請期禮然後親迎嫁女禮  
奩亦以家之有無為準

喪葬 始死焚楮錢環哭小斂於戶內棺於中堂訃聞  
親友或當日或逢七日僧道誦經名為度拔擇日成  
服開弔親友具賻致祭孝子與承重孫偕五服以內  
伯叔子姓各拜數日而止殯葬之禮先擇吉地次諷  
吉日遷柩升輦孝子齊疏杖隨父喪竹杖毋喪桐杖  
殯日大家有方相功布旗章執事如在任儀物士庶



家有僧道鼓吹親友路奠墓日請賓祀后土題主家  
廟崇祀如家禮既墓詣前弔奠親友踵謝焉

祭薦 父母生忌日與七月中元節歲終廿四日除日  
酒醴致祭春冬兩季詣墳拜掃奠肯或違

燕會 燕會不一有歲時伏臘之會有吉凶慶節之會  
有春祈秋報社蜡之會煩瑣不贅惟姻親初會最重  
初會時主逐賓於門外交揖升堂先茶後酒席次前  
列繒絡果畢次列安席果備將就席賓主酌獻畢就  
坐或陳十二器或十六器畢陳果碟視前有如謂之

翻席至張樂設優盡懽成禮雖貧寒不備亦不敢徑  
率自遺厥愆

慶賀 壽日自五裏以至七十八九十親友撰詩章製  
錦屏相慶或榼酒稱觴以祝 生子三日名湯餅會  
親友相慶或具銀鈴手鐲之類女父母之家具繡襖  
月粥之儀貺之週期置兒箕中列諸玩試所取以觀  
所志娶妻日男家親友其盒酒或折儀往賀女家親  
戚具儀往贈謂之勸嫁



方物

序曰古者諸侯朝聘以其方物來享各充物於庭謂之庭實物土之宜厥有所產不可易已桐隸院屬揚州禹貢惟金三品璚琨篠簜俱無一焉其波及下邑者揚之餘也惟是地據湖山民水耕火耨有魚稻之利俯而拾仰而取簪匕自足至老死不去其鄉故有布帛菽粟之樂而無羽毛齒革之玩若鳥獸草木所產在都有者無他珍異亦備載之以俟博物者廣覽焉

志方物



方物

穀類

稻 有仙晚糯三種晚

黍 卽蘆稌有赤黑二色

麥 有大人麥小麥蕎麥三種小麥曰棘可爲麵食大麥

菽 衆豆之總稱有紅豆黃豆青豆菜豆黑豆蛇豆蠶

稷 與黍相似有方種者少 藤 卽胡藤有黑白二種黑

蔬類

葵 俗名山葫臺似芋蒿 蔓蒿 卽芋蒿生於湖

笋 凡竹皆生之惟實竹最佳又苗竹生於

冬者名冬笋若叢竹苦竹則不可食



菰 卽芡瓜色白內有黑

蘆菔 俗名蘿制有紅白二種

蕨 苗可食根可爲粉周

葫 卽大蒜也葷菜張

薯蕷 唐代宗諱預改爲薯藥

莧 傳曰青泥殺斃得莧復生

荳蔻 西域得之

荳蔻 瓜番瓜香瓜甜

荳蔻 瓜絲瓜菜瓜

茶 卽苦菜詩云采苦采

芹 一名水英潔白有節

藿 音育卽韭也葷菜

瓜 種類不一供從蔓生有

百合 一名強瞿俗呼爲

薑 宜原隰沙地五月

菹 生苗八月取食

菹 音力卽山

菹 蒜也葷菜

菹 今俗謂

菹 之白菜

菹 音四卽

菹 馬藍也

菹 一名

菹 落蘇

菹 以其自菹

菹 國來故名

菹 卽葫蘆之

菹 長而瘦者

芥 味辛香蜀人作

芥 茶吳人作茗

芥 芋同葉似荷而尖其根可食

芥 又有香芋又有紫芋三種

芥 音軟卽木耳春生桑樹上者佳

芥 狀如木耳春夏生雨中俗呼爲地耳

芥 唐太宗時尼波羅國獻波陵菜類紅藍實如菹

芥 蔡八九月種者可冬食正二月種者可春食

芥 安慶府桐城縣志

芥 卷之二

芥 方物

芥 三

芥

芥

芥

芥

芥

芥

芥



果類

桃 花有紅白二色五月早桃七月秋桃十月冬桃皆可食又有絳桃碧桃花皆千葉子不可食

梅 冬花夏實似杏而酸

杏 花類紅梅者酸類桃者非

栗 花青黃色實有房多刺如蝟大者中子三五小者子一二房秋罇實爆出又一種小者名油

榴 花有二種千葉者不結實又有色青子白俗呼為冰晶榴

柿 九月葉赤而實紅柿有七絕一壽二多陰三無鳥巢四無虫蠹五霜葉可愛六嘉實七落葉肥大又接及三次者全無核又梨二月開白花如雪上一種小柿可漆傘扇

銀杏 即白果葉似鴨脚又名鴨脚子其木多歷年歲又名公孫樹言其久而後結實公腫而孫方食

也雄者二稜雌者三稜不結子者於雌樹繫一引着雌樹木一坭泥塗之歐陽修詩絳囊初入貢銀杏貴甲

枇杷 冬花夏實味酸而美

葶藶 一名鳥花依名一名鳥花依名一名鳥花依名

櫻桃 一名含蕊一帶數花如海棠而香果熟最先一名崖密一名麥英一名朱危紅者櫻黃者蠟

胡桃 大株厚葉實亦有房

蓮 生池澤中白者藕勝紅者蓮勝其莖茄其葉適

其木蒼其華未開為滿蕾已發為芙蓉其實蓮房也其中子謂之萌七甲苦心謂之意凡芙蓉行根

如竹觀者節生二莖一為葉一為華七葉常藕生故謂之藕七生應月七生一節四輒益一節藕中

至秋始爛取核為果



有花肉三有系兩頭有節味清并脆可解  
暑渴蓮前磨以爲散輕身益氣令人強健

桐 夏葉秋實七有

菱 楚謂之菱秦謂之蘇又

菱 菱葉謂之水栗左傳屆到嗜菱即此物也花  
紫晝合宵炕隨月轉移生啖生脆熟能飽人

芡

一名雞頭生葉貼水大於荷瓣文如鼓感如沸  
有刺有紫又名雁喙實內有米圓白如珠又黃花  
向日菱花背日荷花日舒夜欬  
芡花晝合宵炕北燕謂之夜

藥類

黃精

苗葉稍類鉤吻但鉤吻葉頭極尖根細而蘇天  
老日太陽之草名黃精食之可以長生太監之  
精名鉤吻  
入口即死

何首烏

小者名山哥次者名白翁大者  
名山精服之能易鬚駐顏延年

玄參

根甚黑亦微香

茯苓

淮南子云千年之松下有茯苓上有鬼系  
赤白二種俱佳白者入玉癸赤者入內丁

菖蒲

一十九節者佳和者名菖陽冬至後五  
日七節者佳

茱萸

風土記九月九日爲上九茱萸到此日色紅氣  
烈摘其房挿頭可避惡氣

蒼朮

補中除濕力不及白  
補中除濕汗功過於白

茵陳

葉似蒿經冬不死  
因蘊而面生故名

香薷

治作圖種之

五倍子

大者如真  
中有虫蠹

桔梗

八月采根其根有心  
若無心者爲薺萇

桑白皮

即桑樹  
根皮

乾葛

五月五日午時采  
根以入土深者佳

車前子

一名萊菔此  
草好生道傍

天門冬

一名胡棘

金銀花

藤生凌冬不  
凋一名登冬

麥門冬

根似糖麥凌  
冬不凋故名

麥門冬

方物

五



草麻 其房如蠟已而 苦參 花黃色子作 莢根味苦

交 博物志言則水令國舉而向日 以火承之則得火一名水臺

豨薟草 九月採用能強筋骨烏髮 九月九日

女貞子 冬有樹之實愛冬 黑牽牛 一名黑丑以 丑屬牛也

獨活 藥者石上生葉青者土脉 中牛以走中來故培地活

天麻 根如芋冠有游子 二枚 周環之以做十二辰 也去之冠懸尺皆痛細根口髮維相須而實不

五加皮 生一刺又名追風使 兩與茯苓相類 烏藥 根似山藥 皮烏棹根

紫蘇 性舒行氣和血故名 兔絲子 在木曰女蘿 在草曰兔蘿

流母草 卽蕪葉似菴方 藁木 葉似芎藭 香如白芷

旱蓮草 斷之有黑汁 穀精草 穀田餘氣所 生故曰穀精

牛蒡子 實似葡萄核殼似 薏苡 葉如黍葉 形如珠子

山梔子 柴胡 根如鼠尾長一二 尺者香味甚佳

前胡 葉胡色赤而脆前 升麻 其葉似藤 其性上升

天花粉 其根直下秋後 牛膝 一名百倍言滋補 之功如牛之多力

夏枯草 冬至後生葉 黃蘗 狀似石榴其皮黃 而苦子似女貞

薄荷 蘇州者為勝 金櫻子 刺形似小石榴土 人取其汁 爲膏調酒

青木香 一株五根一莖五 枝五葉七間

安慶府同成係...



三節故又名五木香  
澆之其氣徹上九天  
半夏 月令五月半夏生蓋  
當夏之半也故名

花類

牡丹 其色有數種  
重瓣者勝

芍藥 洛陽牡丹廣陵  
芍藥古稱花相

菊 苗可藥葉可羹  
花可藥可醺

海棠 西府為上鐵榿次之  
番系又次之或云木瓜花  
似海棠故又有木瓜海棠  
棠花存葉後又有草本秋  
時色淺紅者名秋海棠

紫荊 花如綴珥  
落後生葉

山茶 有粉紅大紅  
寶珠三種

王蘭 花白似王香氣如蘭  
俗名望春紫

雞冠 紅白二色花  
狀如冠

玫瑰 宋時宮院多采花  
結為香袋

蠟梅 木非梅類以其與梅  
同時香又相近色似蠟故  
名種凡三種以子種不經  
接者臘月開花小而  
香淡名狗地梅經接而  
花密而香濃色深黃如  
紫檀者名檀香梅最佳  
結實似如青  
鈴長寸餘

芙蓉 生於水者曰水芙蓉  
即荷也生於木者曰  
木芙蓉即秋華也霜降  
始開故亦名拒霜

凌霄 一名紫葳初蔓生  
依大木成久延至頭而  
有花黃紅赤三色夏月  
乃盛花中露水能損日  
麗春別種也其具  
數色其汁為鴉片  
紫葳利為脂十可為粉

薔薇 莖青多刺一名  
刺紅也生於木者曰  
木薔薇

薔薇 莖青多刺一名  
刺紅也生於木者曰  
木薔薇

薔薇 莖青多刺一名  
刺紅也生於木者曰  
木薔薇

薔薇 莖青多刺一名  
刺紅也生於木者曰  
木薔薇

薔薇 莖青多刺一名  
刺紅也生於木者曰  
木薔薇



槿

一名木槿朝開暮斂

王簪

一莖數十花未開時

萱

一名忘憂一名宜男

牡丹

一名木芍藥一莖數年花紅每歲

躑躅

一名山石榴一名黃

醉

葉青多刺青附紅萼

而

葵

葉多葵為九菜之主味

終始

故以葵取義有秋次有四月葵皆黃色又有

金鳳

共花頭翅尾足俱翹然如鳳故名種已不

呼為羽客

呼為好女兒花坐死立呼

木類

松

字說松柏為百木之長松稱公

栢

有脂而香有刺葉者有圓葉者有側葉者

梓

木莫良於梓羅願云屋室

椿

葉香可食樹

槐

葉細花黃可染

楊

葉長赤楊霜降則葉赤材理亦赤黃楊性堅緻難

樟

香木豫與樟二木也

柳

江東人謂之楊柳北人都言楊也樹枝葉短

故謂柳蓋一類二種也又河柳生水傍似楊皮正

楓

樹葉大葉司三角有

桑

葉可食蠶子名桑

栢

片材莫良於栢葉飼

柏

俗名烏柏



桐 有四種白桐可斲琴葉三或四不結子花桐即子可

檀 亦檀香類與細而真體重不堅但不香爾

櫟 高丈餘無枝葉如市輪皆卒於杪其下有皮重疊

楡 有赤白二色白者為粉先葉後生莢三月莢落

各異江南有刺楡無火楡北方皆有之

草類

芝 瑞草或曰生於剛處日菌生於柔處曰芝

莎 即薔其草可為笠及雨衣疎而不漏

蘋 一名萍菜葉似荇大而圓

薺 主水邊赤節花紅白色

藜 有水陸二種即左傳藜藿藜藿之菜是也

龍鬚 水石處叢生似泉陽作帶者但多節耳

鳳尾 背陰處生形如鳳尾

虎耳 一名石荷葉生陰濕處一莖一葉如荷蓋

吉祥草 葉如薄蘭四時青翠夏開紫花成穗易繁

鴨跖 卽竹葉菜青碧如黛花汁可作畫色

馬鞭 竹墟阡陌甚多英似細辛花紫色微似蓬

葦 卽葭莖葉似竹而葉抱莖生花在莖端作穗若

花茅 莖生於冬者不出土可充食品

竹類

斑竹 皮有黑斑亦似湘妃竹

苗竹 筍生於冬者不出土可充食品

淡竹 本草色青翠葉似

荃竹 竹小如苗適用亦類於苗



牙竹 質薄而脆 止可遮觀

紫竹 小而色紫 宜為簫管

苦竹 笋不可食

水竹 可為簫管 物柔而不斷

實竹 其中

鳳尾竹 竹小而葉如鳳尾

叢竹 夏月始笋不可食 叢生茂密可編為籬

慈母竹 其笋一年可食 則外生為寒夏則

內生遜

禽類 家禽 不載

鶯鵲 水鳥之大者一名鶯鵲 皆無毛其項皮方二寸

長頸赤日頭 計紅色如鶴頂

鵝 可盛水以養魚 即陶河項下有皮

野雞雄者文采而長 雌者支暗而尾短

鶻 似鶴而頭不月長頸赤 喙色灰白尾翅俱黑

大雁小曰雁與燕 大雁南夏北燕青

也

雞多力竹 雞差小其性好鳴

儔必開捕者多以蚌誘 食蟻諺云家有竹節

儔化為蟻

鸚鵡也形色似白 鸚鵡而小性好

鸚鵡而小性好 鸚鵡者

鸚鵡也形色似白 鸚鵡而小性好

鸚鵡而小性好 鸚鵡者

鸚鵡也形色似白 鸚鵡而小性好

鸚鵡而小性好 鸚鵡者

鸚鵡也形色似白 鸚鵡而小性好

鸚鵡而小性好 鸚鵡者

寒

燕 有燕二種 燕者胡燕

胡燕 向而尾扁色白者 是胡燕

之延 年 胡燕 向而尾扁色白者 是胡燕







有三窠為夜目壯者有角鹿春山而屬陽微要至  
角解凍凍善釋而屬陰微冬至角解未出則尋可人  
藥

麋

音微狼屬二目  
野豕似豕而肥  
短角長極細膩羴

有無牙者有雄者有牙

山口外於稱為牙鹿

香皮肉別有脆袋裝之冬則香潤大春則肉膩

自以辰刻出者味弱中饜之常在大山其性

甚膾為人所逐意則投隨眾底則

由其香就就繁滿死猶拱四足

松鼠

其毛深可許

養性之性靜

養性之性靜

猿猴

猿猴人獸類也

狸

狸

熊形類人豕其性輕捷冬

熊形類人豕其性輕捷冬

熊形類人豕其性輕捷冬

熊形類人豕其性輕捷冬

熊形類人豕其性輕捷冬

熊形類人豕其性輕捷冬

熊形類人豕其性輕捷冬

熊形類人豕其性輕捷冬

熊形類人豕其性輕捷冬

熊形類人豕其性輕捷冬

熊形類人豕其性輕捷冬

熊形類人豕其性輕捷冬

熊形類人豕其性輕捷冬

熊形類人豕其性輕捷冬

熊形類人豕其性輕捷冬

極肥與生竹下者俱佳又一種尾有黑

白錢支相間者為九節狸皮可其裘領

兔形如鼠而尾短耳大上唇缺而無脾前足短而鬚

長尻有九孔跌居趨捷善走抵雄毫而孕五月而

生子能跳入虎耳中見驚便自

能跳入虎耳中見驚便自

能跳入虎耳中見驚便自

能跳入虎耳中見驚便自

魚類

鯉其鰭一逾從頭至尾無大小皆三十

鯉其鰭一逾從頭至尾無大小皆三十

鯉其鰭一逾從頭至尾無大小皆三十

鯉其鰭一逾從頭至尾無大小皆三十

鯉其鰭一逾從頭至尾無大小皆三十

鯉其鰭一逾從頭至尾無大小皆三十

鯉其鰭一逾從頭至尾無大小皆三十

鯉其鰭一逾從頭至尾無大小皆三十

鯉其鰭一逾從頭至尾無大小皆三十

安漫行同成系

冬之二

方物

士

也



鱣 體圓而長有青白二種以青者為最

有細

刺名鱣魴三

多細

鯢 即鯢魚也群行故曰連似鱗而白

止水者

鼈 行蹙蹙故謂之鼈一名守神魚蒲三千六百則

口為

外音則日介七以其中空則曰無腸取蟪以八九

鮪 一名鱈魚大者長五六尺形窄腹扁鱗細肉中

如削木片亦如刀形故

鮪 初是時有餘月則無形

鮪 秀而扁色白如銀肉中

鮪 健而難取其性喜獨

鮪 無鱗大首體細有齒有

鮪 首有七星夜朝北斗有

鮪 自然之禮故謂之鮪

鮪 以真橫行則曰榜蟪以

鱧 鱧魚皮即穿山甲黑色能水能陸腹背皆有刺

蟲類

蛟 龍類每大風雨則出蛟若蛇無鱗甲頭有軟角牙出唇

美則蛟亦可以食也 蟬 即書中蠹魚三食

蜥 此物能吐電祈雨一名龍子方言在壁則

蠹 即守宮褐色四足有尾

蟬 有五德頭有綏文也飲露清也應侯信也黍稷不

陳鄭謂之蟬其蛻可入藥 蝙蝠 一名伏翼

方物 三



蟋蟀 似蝗而小正黑有光澤如漆有角翅詩五月斯  
螽蟴六月莎雞十月蟋蟀蓋一物隨時變化而異

其名也 蜻蛉 一名蜻蛉 一名負勞

蜈蚣 細腰無雌連土作房取頭

螢 腐草所化得大火 蜚 莊子云蜚蜚之智在

之氣故能明照 蝶 其種甚煩皆四翅有粉

蝻 一名蝻 蝻一名石鼠 小虫穴土中好夜出今人

謂之土狗以孟夏鳴其出入與蚯蚓同時蓋四

月陰氣始動於下故應之而鳴

亦隨出至冬則又隨之而盡

水虫能入人肉啞三斷則成三物汴

人呼大者為馬龍腹黃者為馬蟥

其類不一子初生謂之蝌蚪月大先

如芥當轍不避 蚰蟻 卽鼠

茶 龍山者佳 糝 音項泉屬葉似苧實

麻類其皮可績 蘇 麻葉如楮而無又

為布俗謂桐葛 藍 染青草有蓼藍大藍

木細可以為布 黃蠟 蜂液融者為蠟

取油為燭 魚鮓 其類不一俱以紅

紙 以楮皮為 筮 亦可作田間雨衣

方物 漆 亦可糊

安慶府同成縣志



蜜 蜂釀有一種一在山林木上作房一在人家作窠

檻收養之蜜最濃厚味美若北方燥多在土中故

名土 萬餘後竟不產民市以輸甚苦不給天順間邑人

丘寧任順京鎮南關經歷具奏得免至今順之

禮 禮記

舟日中正和嶺之謂禮非降指讓之謂禮近世所

儀也非禮也然原本性情斯須弗去於世俗循習

中而不失古先王制作之意則儀也而禮存乎其間

矣是故朝儀以尊君也釋奠以崇師也春祈秋報斯

有壇壝勵節雖風斯有廟宇祭已盡志設饌而行之

勿謂懸蕤無功於三百也



詔

詔教至知縣帥寮屬出郭迎接至衙門外衆官先入序  
立序龍亭至公廳中排班行禮開詔宣讀復置龍亭  
守知縣詣龍亭前跪問

聖躬萬福朝使鞠恭恭如所問衆官乃退復具鼓樂送  
詔於官亭

聖誕正旦冬至

知縣帥寮屬設儀仗具朝服先一日習儀於大學寺  
至日黎明具服朝



龍亭行賀禮如制

皇太子千秋

知縣帥寮屬具服慶賀

日食

海縣帥寮屬具服伐鼓行教日食

月食

禮同日食但官屬復服鼓

鄉飲酒禮

歲凡望十月朔日

一揚神

國節成因

鄉射禮

國節成因

鄉射禮

鄉射禮

鄉射禮

鄉射禮

鄉射禮

鄉射禮



卷之三

新官到任禮

十一日致齋宿於縣署廟上在日祭城隍

祭城隍

十一日致齋宿於縣署廟上在日祭城隍

祭城隍

禮大夫有行者如來于

亦不致越禮

行記

文廟記

日取齋祭仲月上丁日取齋祭文廟之

一知縣行三

一木字教諭本

一十有九

一不六庫一

一千八十有

一

先時有一進海三時大夫一德和英二劍茶樓二

...



東廡每四位爵豕帛亦同東廡  
鹿脯四籩菁芹菹兔鹿醢四豆東廡諸位酒共一尊  
豕共一口帛共一筐長色如前  
西廡尊豕帛亦同東廡  
啓聖祠  
春秋繼文廟祭之  
獻官行三獻如祭先師禮  
禮生二十五人

西哲五位爵豕帛亦同東廡  
東廡每四位共一壇酒四爵黍一簋稷一簋形鹽棗栗  
鹿脯四籩菁芹菹兔鹿醢四豆東廡諸位酒共一尊  
豕共一口帛共一筐長色如前  
西廡尊豕帛亦同東廡  
啓聖祠  
春秋繼文廟祭之  
獻官行三獻如祭先師禮  
禮生二十五人



省牲羊一豕二

祭器七十

祭品

啓聖帛一篚酒三爵和羹二鉶黍稷二簋稻粱二簋形  
鹽薨魚棗栗四籩韭菁菹鹿兔醢四豆羊一俎豕一  
俎帛長一丈八尺色白

二配各帛一篚酒三爵和羹三鉶黍稷一簋稻粱一簋  
形鹽薨魚棗栗四籩韭菁菹鹿兔醢四豆羊一函豕  
一函帛色長如前

文昌祠

春秋仲月知縣繼文廟祀之

社稷壇在縣西郊有石主

春秋仲月上戊日祭之

獻官一知縣行三獻禮餘官陪祭

禮生減文廟之十五

省牲羊二豕二

祭器三十有二

祭品



社帛一篋酒三爵和羹一鉶黍稷二簋稻粱二簋  
蕞魚形鹽四籩韭菁菹醢鹿醢四豆羊一俎豕一俎  
帛長一丈八尺色黑

稷如社位

風雲雷雨山川壇在縣南郊

春秋仲月繼社稷壇出主及請城隍之主於壇  
合祭之獻官行禮先風雲雷雨次山川次城隍  
禮生較社稷多捧帛六人無瘞毛血  
省牲祭品祭器較社稷壇俱增二之一

風雲雷雨居中帛四篋餘四社稷各二篋亦同

山川居左帛二篋

城隍居右帛一篋俱長一丈八尺色白

邑厲壇在縣北郭外

歲二月清明七月望十月朔請城隍之神出主其壇  
榜無祀鬼神而分祭之

主祭官一知縣餘官陪祭

禮生八人

省牲羊三豕三



城隍位於壇土酒三爵米一盞籩四豆等一俎豕一  
俎設本縣境內無祀鬼神牌於壇下左才辛二俎豕  
二俎羹八器飲八器

名宦祠在儒學東內祀歷代士三人春秋仲月

漢 朱 邑

晉 陶 侃

唐 張孚卿

元 帖諶補化

明 魏伯 胡繼宗 張冕 郭繼

邑侯 徐從治 胡 儼 趙 瑛 嚴 順

鄉賢祠在儒學東內祀歷代三士九人春秋仲月

宋 張謨

明 槽 郭 方 洪 方 祐 方 印

方 向 錢如京 雷 宗 趙世賢

余 珊 何 磨 吳 燦 方 克

盛 儀 張 澤 盛汝謙 阮廷贊

吳白洞 胡效才 何思鰲 阮 鶚

張 淳 方夢暘 姚自虞 吳用先



潘為山 方大美 倪夢梅 方學漸

左出穎 姚之蘭 張士維 吳承顏

胡士奇 方大鎮 何如盛 左光斗

國朝 姚孫渠 姚孫棐 姚文燦 張秉燹

府祀鄉賢二人 與縣同祀 若不載

何如龍 吳應賓

公舉遺逸准詳應祀鄉賢五人 舉呈在

姚之駟 何如申 左先

姚孫森

女祠 在西城外知縣沈毅於建內祀題於鍾氏方氏

季兵燹康熙壬子知縣胡必選 重建春秋仲月繼鄉賢分祭之

朱公祠 在縣西祀漢 司農朱邑

英烈侯祠 一在西指廩坊 一在龍眠山麓 祀唐勅封英烈昭應侯張孚卿

陳公祠 在城西祀建造城 同祀少司徒盛汝謙

黃公祠 在西門外祀勇衛管綬勳豫楚等處總兵 官太子太師後軍都督府都督黃得功

史公祠 在陳公祠前祀協理軍務巡撫安廬 等處都察院右僉都御史史可法

竇將軍祠 在西城內祀皖撫標 營義卒蜀人竇成

方公祠 在城東祀桐川 會宗方學漸

安慶府 同成縣志 卷之二 諸禮 九



三  
公祠 在城東祀  
保左光斗

兵事

子曰言禮者諱言兵猶言安者諱言危此不知禮之  
意者也兵者國之大事雖聖世猶加戒之但氣數逼  
遷常變靡測世以兵治亦以兵亂桐屬江北一隅漢  
唐而後頻作戰場至明季兵寇交訐幾於墨子之守  
國朝撫綏區夏斯民獲睹安全拊髀思將板蕩識忠迨  
天未雨能無於此致意焉志兵事



兵事

周

惠王二十年甲子夏四月徐人取舒舒楚之同類詩所謂荆舒是也

徐附齊故為齊取楚之與國

景王八年甲子冬楚子燕侯陳侯許男墳子胡子徐

人越人伐吳後漢書郡國志舒有桐鄉許曰古桐國左傳昭五年吳敗楚鵠岸在預

日縣有鵠尾渚

漢

光武建武四年戊子八月李憲據舒上遣馬成擊憲



九月圍舒

獻帝建安十九年甲午夏四月孫權帥呂蒙及魯肅

攻皖拔之

分桐地為二其南曰陰安縣城柳峰山之西其北曰亭左縣城魯磯山之東

張遼救皖聞城已破築壘於南峽戊今北峽關

卽其地

梁

武帝太清三年己巳秋七月鄱陽王範軍縱陽

範

刺史初範以州附於東魏是年討侯景乞師不至乃西軍棕陽

陳

宣帝十年戊戌十二月合州廬江蠻田伯興寇松

刺史魯達廣討平之

唐

高祖武德七年甲申春三月淮南道行臺僕射輔公

祐反趙稭王孝恭及李靖師次舒州擊輔公祐別

將於縱陽破之

元

順帝至正十九年己亥廖永忠帥師攻樅陽破之

九月明奉國將軍徐達擊趙普勝於浮山



明

遠宗崇禎七年丙戌秋八月二十三丙子土賊黃文

昂江區華等竊發舉火焚縣 閏八月初三日丙

戌兵備道王公弼帥副將潘可大帥師討賊次於

練潭鎮 二十一日甲辰桐人鬱殺黃文昂在國

華等餘黨悉平

八年乙亥春正月流賊數萬攻城三日不克而去

五月守備潘可大領兵來桐防守

九年丙子春正月監軍道史可法討賊自

兵呂亭驛

十年丁丑春正月流賊數萬到桐四鄉焚殺兩

拔營北去 四月皖兵大敗於太湖守備潘可大

死之 閏四月賊大掠桐西鳳陽撫鎮牟文綬

劉良佐合營拒戰於石井舖 十月賊過東溪往

北城隍

十一年戊寅春正月賊至東河攻破關廂 守備張

寶山領川兵百八名至桐鎮守 十一月賊掠桐

五嶺張寶山領步卒數十夜襲之斬獲十餘級



十二年己卯盧太監賚得勞券紀三鎮禁兵同援勦  
總兵左良玉駐桐會勦

十三年庚辰春二月賊掠三灣舖時大兵合計近二  
萬逼駐城下 嬰圍其城城空口舖都司張韜死  
老

十四年辛巳監軍道楊卓然議撫治世王等五營賊  
援勦各營俱次城下 六月賊殺桐標營守備張

寶山及川兵十六人

因撫局不成

七月初六至初九

賊焚燬開州殺甚慘

八月廖應登領川兵三

### 千駐西城外

十五年壬午春正月典史張士節募立忠營 二月

二月五日八賊擊城不克 三月七家賊始漸解

圍 防將廖應登往舒城賊擄登及隊長竇成去

夏四月防將李自春汪振國各領兵千餘移駐城

內 時城久閉諸將見賊新獲應登逼開城門蜂擁而天散於民房被括之際至民不能有其室

秋九月總鎮黃得功援桐大捷 詳武備傳

冬十一月獻賊以竇成招降成死之 詳武備傳 總鎮

黃得功自定遠援桐大捷班師



十六年癸未春正月大兵萬餘駐劄城內

時人馬芻糧需索難

文編戶無一擊磬陳美祀其先

三月皖標兵二千分前後兩

營以羅九武虞宗文統之駐劄城內

後廢宗文以孫得勝代之

國朝

順治二年乙酉夏四月初九日訪嗣恭肅羅九武孫

得勝龐天泰等據城為亂

是日左兵破安慶總兵楊鎮宗奔桐羅九武等

遂閉城先劫縣官次劫街坊人戶次焚掠鄉村盡驅婦女牛馬入城苦賊苦其數日不

息夏

閏六月

豫王差總兵卜從善張天祿帶兵撫桐羅九武等

成擒至江陵殺之

先是知縣袁秉華江寧上投表揭九武等擄掠桐狀請銷兵特

遣兩鎮將收羅孫二營兵屬盡解江寧梟羅孫等七人餘兵解散自是而桐無鎮兵民稍安堵矣

五年戊子春三月土賊范大范二起桐白雲寨次年

春二月鎮將卜從善等撫之



安慶府桐城縣志卷之三

職官



序曰稽古唐虞建官惟百夏商惟倍至周而三百有六十官以時增名亦以時異縣正之名始於周令長之名詳於漢然漢世所云增秩賜金進爵通侯者止見於二千石迨唐太宗書州縣姓氏於屏風宋太祖立法縣令必用士人而令之權始重第昔之以郡統於縣者今則以縣屬之郡矣其位愈卑其責愈重受職之餘能無顧名思實之意乎志職官



秩官

周

縣正

秦

令  
長丞尉

漢

令丞尉斗食佐史亭長三老有秩

齋夫游徼

晉



宋 長令尉

宋 長令丞尉

齊 令

梁 長令

陳 長令

隋

長令丞尉  
正尉  
法曹

唐

令丞主簿尉  
經學博士助教司戶

宋

令

知縣 縣丞 主簿 尉 監官 樂官

元

達魯花赤尹 簿 尉 典史

秩官 三



明

知縣 正七品 階承事 縣丞 八品 階應功 主簿

正九品 階崇仕 典史 未 教諭 未入 訓導 二

即陞登仕郎 局大使 未入流 巡檢 河泊 六員

未入 流後 驛丞 二員 未 陰陽訓術 未入 醫訓科 未入

流 裁 僧會 道會 俱未 入流 陰陽訓術 未入 醫訓科 未入

國朝

知縣 縣丞 主簿 順治四 年 典史 教諭

訓導 初二員 俱裁 巡檢 驛丞 陰陽訓術 醫

訓科 僧會 道會

增補

知縣胡必選 湖廣德安府孝感人 己亥進士

知縣李文雄 正紅旗 遼東籍 山東魯台人 官監生

知縣王凝 命山東濟南府武定州陽信縣人 丁酉舉

人

縣丞劉國盛 湖廣安陸府潛山縣人 由吏員

縣丞趙光成 山東兗州府沂州郯城縣人 由監生

典史費而恰 直隸順天府大興縣人 由吏員



典史蕭俊直隸騰驤右衛人由吏員

典史李文炳陝西西安府富平縣人由吏員

教諭趙君訪江南鳳陽府泗州人由歲貢

教諭王立極江南蘄州府太倉州人庚子科舉人

訓導丘五典江南淮安府淮安衛籍山陽縣人壬子

科副貢

馬踏石巡檢劉振名直隸順天府太興縣人由內院

俱事

巡檢章炯浙江紹興府山陰縣人由吏員

巡檢吳駿山東濟南府萊蕪縣人由吏員

六百丈巡檢葉自鏡浙江紹興府餘姚縣人由吏員

巡檢余應震係直隸順天府大興縣人由吏員

巡檢蔡國斌係江西九江府德化縣人由吏員

北峽關巡檢李京係陝西西安府三原縣人由吏員

巡檢李嵩柱係湖廣德安府孝感縣人由吏員

呂亭驛驛丞李寔直隸順天府大興縣人由吏員

驛丞合朝舉係陝西平涼府平涼衛人由吏員

陶冲驛驛丞顧可行係山東兗州府鄒縣人由吏員



驛丞王璽係陝西鞏昌府隴西縣人由吏員

驛丞沈嗣英係浙江杭州府錢塘縣人由吏員



三才圖會卷之四  
雜考  
人出  
...



