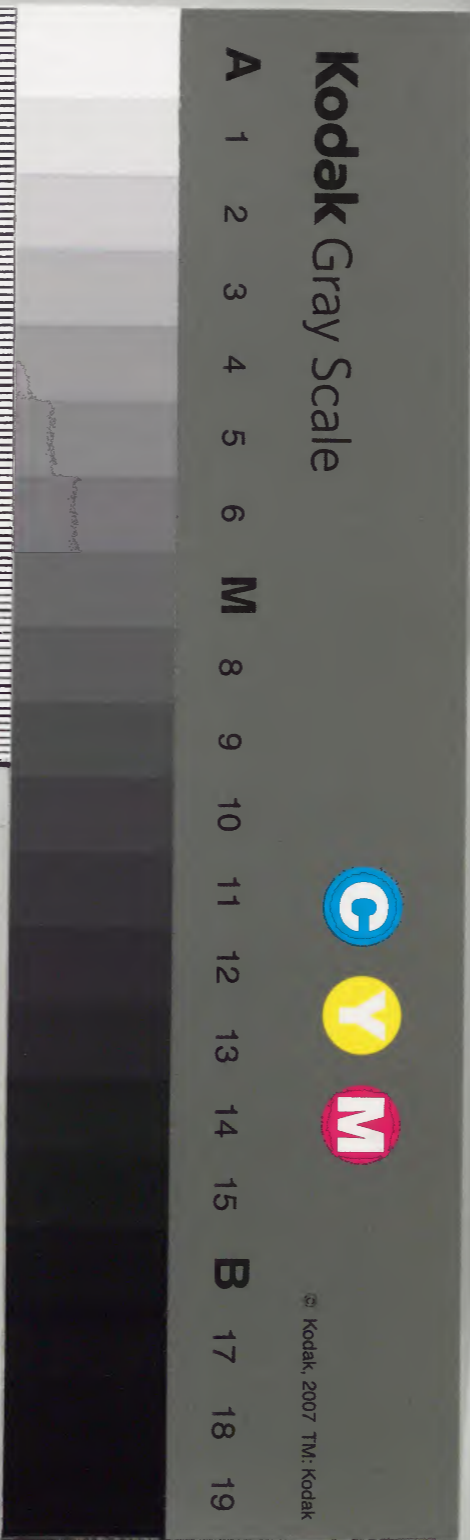


宋史

卷一百二十三

内閣文庫		
番號	漢	1836
冊數	500 (335)	
函號	函	10 1



宋史卷一百三十

樂志第八十三 樂志第八十三 樂志第八十三

開府儀同三司 柱國 錄事 前中書 丞相 監修 國史 領 經筵 事 都 總 裁 脫 等 修

樂五

高宗南渡經營多難其於稽古飾治之事時靡遑暇建
炎元年首詔有司曰朕承祖宗遺澤獲託臣民之上扶
顛持危夙夜痛悼况於聞樂以自為樂實增感于朕心
二年復下詔曰朕方日極憂念屏遠聲樂不令過耳承

康紹二十五年 重修

宋史卷一百三十

樂志

平典故雖實廢名存亦所不忍悉從減罷是歲始據光武舊禮以建武二載初立郊祀乃十一月壬寅祀天配祖勅東京起奉大樂登歌法物等赴行在所就惟揚江都築壇行事凡鹵薄樂舞之類率多未備嚴更警場至就取中軍金鼓權一時之用紹興元年始饗明堂時初駐會稽而渡江舊樂復皆燬散太常卿蘇遲等言國朝大禮作樂依儀合於壇殿上設登歌壇殿下設宮架今親祠登歌樂器尚闕宜和添用簫色未及頒降州郡無從可以初製宜權用望祭禮例止設登歌用樂工四十九有七人乃訪舊工以備其數四年再饗國子丞王普言

按書舜典命夔曰詩言志歌永言聲依永律和聲蓋古者既作詩從而歌之然後以聲律協和而成曲自歷代至于本朝雅樂皆先製樂章而後成譜崇寧以後乃先製譜後命詞於是詞律不相諧協目與俗樂無異乞復用古製又按周禮奏黃鐘歌大呂以祀天神黃鐘堂下之樂大呂堂上之樂也郊祀之禮皇帝版位在午階下故還位之樂當奏黃鐘明堂版位在阼階上則還位當歌大呂今明堂禮不下堂而襲郊祀還位例並奏黃鐘之樂於義未當尋皆如普議先是帝嘗以時難備物禮有從宜勅戒有司參酌損益務崇簡儉仍權依元年例

今登歌通作宮架其押樂舉麾官及樂工器服等獨省甚多既而國步漸安始以保境息民爲務而禮樂之事寔以興矣十年太常卿蘇構言將來明堂行禮除登歌大樂已備見闕宮架樂舞諸路州軍先有頒降登歌大樂之行坤訪應用丞周執羔言大樂兼用文武二舞今殿前司將下任道係前大晟府二舞色長深知舞儀宜令赴寺教習卿陳楠言前期五使例合按閱仍詔應侍祠執事朝臣僉作樂教習禮儀博士周林復言神位席地陳設至尊親行酌獻堂上下皆地坐作樂而鐘磬工乃設木小榻當教習日使立以考擊庶革循習簡陋之弊初上居諒闇臣僚有請樂開堂行禮奏樂受勝等事上諭禮官詳定太常寺檢照景德熙豐親郊典故除郊廟景靈宮僉合用樂其鹵薄鼓吹及樓前宮架諸軍音樂皆備而不作每處警場止鳴金鉦鼓角而已卽無去奏樂受胙之文大饗爲民祈福爲上帝宗廟而作樂禮不敢以卑廢尊書歛五福錫庶民况熙寧禮尤可考其敎文有曰六樂備舞祥祉未臻是也於是詔遵行之其後禮部侍郎施坿奏禮經蕃樂出於荒政蓋一時以示之抑非內外暫止用樂今徽考大事旣畢慈寧又已就養其時節上壽理宜舉樂一如舊制禮部尋言太母還

宮國家大慶四方來賀自今冬至元正舉行朝賀之禮
依國朝故事合設大仗及用樂舞等庶幾明天子之尊
舊典不至廢墜有詔俟來年舉行十有三年郊祀詔以
祐陵深弓劍之藏長樂遂晨昏之養昭答神天就臨安
行在所修建圓壇於是有司言大禮排設備樂宮架樂
辦一料外登歌樂依在京夏祭例合用兩料其樂器登
歌則用編鐘磬各一架祝敔二搏拊鼓二琴五色自一
二三五七至九絃各二瑟四遂四埴篪簫金二巢笙和
笙各四并七星九曜閏餘匏笙各一麾幡一宮架則用
編鐘編磬各十二架祝敔二琴五色各十瑟二十六巢
笙及簫金一十四七星九曜閏餘匏笙各一竿笙十埴
一十二篪一十八遂二十晉鼓一建鼓四麾幡一乃從
太常下之兩浙江南福建州郡又下之廣東西荆湖南
北括取舊管大樂上于行都有闕則下軍器所製造增
修雅飾而樂器寔備矣其樂工詔依太常寺所請選擇
行止畏謹之人合登歌宮架凡用四百四十人同日分
詣太社太稷九宮貴神每祭各用樂正二人執色樂工
掌事掌器三十六人三祭共一百一十四人文舞武舞
計用一百二十八人就以文舞番充其二舞引頭二十
四人皆召募補之樂工舞師照在京例分三等廩給其

樂正掌事掌審自六月一日教習引舞色長文武舞頭
舞師及諸樂工等自八月一日教習於是樂工漸集十
四年太常寺言將來大禮見闕玉磬十六枚其所定聲
律係於玉分厚薄取聲高下正聲凡十有二黃鐘厚八
分進而爲大呂太簇夾鐘姑洗仲呂蕤賓林鐘夷則南
呂無射應鐘每律增一分至應鐘一十九分而止清聲
夾鐘厚二寸三分退而爲太簇大呂黃鐘共四清聲各
減一分至黃鐘二寸而止乃下之四川茶馬司寬數增
分市易以供用太常博士張晟又言大樂所用武舞之
飾以于配乃周禮司兵祭祀授舞者兵先儒謂授以朱

于玉戚郊特牲朱于玉戚冕而舞大武乃從所請倣三
禮圖命造玉戚以配舞于是歲始上徽宗徽號特製顯
安之樂至於奉皇太后冊宝于慈寧宮樂用聖安皇后
受冊宝于穆清殿樂用坤安亦皆先後參次而舉顯安
以無射夾鐘爲宮周大司樂饗先王奏無射而歌夾鐘
夾鐘之六五上生無射之上九夾鐘卯之氣二月建焉
而辰在降婁無射戌之氣九月建焉而辰在大火無射
陽律之終夾鐘實爲之合蓋取其相親合而萃祖考之
精神于假廟也聖安純用大呂坤安純用中呂大呂陰
律之首崇母儀也中呂陰律之次明婦順也明年正旦

朝會始陳樂舞公卿奉觴獻壽据元豐朝會樂第一爵
登歌奏和安之曲堂上之樂隨歌而發第二爵笙入乃
奏瑞曲惟吹笙而餘樂不作第三爵奏瑞曲堂上歌堂
下笙一歌一吹相間第四爵合樂仍奏瑞曲而上下之
樂交作今悉倣舊典首奏和安次奏嘉木成文滄海燈
清瑞粟呈祥三曲其樂專以太簇爲呂太簇之律生氣
湊達萬物於三統爲人正於四時爲孟春故元會用之
時給事中段拂等討論景鐘制度按大晟樂書黃鐘者
樂所自出而景鐘又黃鐘之本故爲樂之祖惟天子郊
祀上帝則用之自齋宮詣壇則擊之以召至陽之氣既
至聲闋衆樂乃作祀事既畢升輦又擊之蓋天者群物
之祖今以樂之祖感之則天之百神可得而禮音韻清
越拱以九龍立于宮架之中以爲君圍環以四清聲鐘
磬罇鐘特磬以爲臣圍編鐘編磬以爲民圍內設寶鐘
球玉外爲龍虞鳳琴景鐘之高九尺其數九九實高八
尺一寸垂則爲鐘仰則爲鼎鼎之大中於九斛退藏實
八斛有一焉內出皇祐大樂中忝尺參以太常舊藏黃
鐘律編鐘高適九寸正相脗合遂遵用忝尺製造鐘成
命左僕射秦檜爲之銘其文曰皇宋紹興十六年中興
天子以好生大德既定寰宇乃作樂以暢天地之化以

和神人維茲景鐘首出衆樂天子專用禋祀謹拜手稽首而獻銘其銘曰德純懿兮舜文繼躋壽域兮孰內外薦上帝兮偉茲器聲氣應兮同久視貽子孫兮彌萬世旋又命禮局造鑄鐘四十有八編磬一百八十七特磬四十八及添製編鐘等命軍器所造建鼓八雷鼗二晉鼓一雷鼗二祝敵各四尋製金鐘玉磬二架初元豐本虞庭鳴球及晉賀循采玉造磬之義命榮咨道肇造玉磬元祐親祠書一用之久藏樂府至政和加以磨礪俾協音律并造金鐘專用於明堂蓋堂上之樂歌鐘居左歌磬居右金玉稟氣於乾純精至貴故鐘必以金磬必以玉始備金聲玉振之全此中興所以繼作也於是諭輔臣以鐘磬音律其餘皆和惟黃鐘大呂猶未應律宜熟加攷究詔禮官以鑄造罍鐘更須詳審令聲和而律應乃可奉祀命太常前期按閱仍用皇祐進呈雅樂禮例皇帝御射殿召宰執待從臺諫寺監館閣及武臣刺史以上閱視新造景鐘及禮器皇帝卽御坐撞景鐘用正旦朝會三曲奏宮架之樂其製造官推恩有差添置景鐘樂正一罍鐘樂工十有工特磬樂工亦如之次降下古制銅罍一增造其二古銅鏡一增造其六改造登歌夷則律玉磬降到長遂二十有四金付太常寺掌

之專俟大禮施用既而刑部郎官許興古奏比歲休祥
協應靈芝產於廟楹瑞麥秀於留都昔乾德六年嘗詔
和峴作瑞木馴象及玉鳥皓雀四瑞樂章以備登歌顧
依典故製爲樂章登諸郊廟詔從其請命學士沈虛中
作歌曲以薦于太廟園丘明堂尋又內出御製郊祀大
禮天地宗廟樂章及詔宰執學士院兩省官刪修郊祀
大禮樂章付太常肄習天子親祀南郊園鐘爲宮三奏
樂凡六成歌景安用文德武功之舞饗明堂夾鐘爲宮
三奏樂凡九成歌誠安用祐文化俗威功睿德之舞前
二日朝獻景靈宮園鐘爲宮三奏凡六成所奏樂與南
郊同歌興安用發祥流慶降真觀德之舞前一日朝饗
太廟黃鐘爲宮三奏樂凡九成歌興安所用文武二舞
與南郊同僖祖廟用基命之樂舞翼祖廟用大順之樂
舞宣祖廟用天元之樂舞太祖廟用皇武之樂舞太宗
廟用大定之樂舞真宗仁宗廟樂舞曰熙文曰美成英
宗神宗廟樂舞曰治隆曰大明哲宗徽宗欽宗廟樂舞
曰重光曰承元曰端慶皆以無射宮奏之每歲祀昊天
上帝者凡四正月上辛祈穀孟夏雩祀季秋饗明堂冬
至祀園丘是也園鐘爲宮樂奏六成與南郊同乃用景
安之歌帝臨嘉至神娛錫羨之舞祀地祇者夏至祀皇

地祇樂奏八成乃用寧安之歌儲靈錫慶嚴恭將事之
舞立冬後祀神州地祇樂奏八成歌寧成與祀皇地祇
同名而異曲廣生儲祐厚載凝福之舞孟春上辛祀感
生帝其歌大安其樂舞則與歲祀昊天同三年一祿及
時饗太廟九成之樂與安之歌與大禮前事朝饗同而
用孝熙昭德禮洽儲祥之舞太社太稷用寧安八成之
樂與歲祀地祇同至於親製贊宣聖及七十二弟子以
廣崇儒右文之聲觀視學行酌獻定釋奠爲大祀用凝
安九成之樂郡邑行事則樂止三成他如親饗先農親
祀高禘則敝壇壝奏樂舞按習於同文館法惠寺親耕
籍田則据宣和舊制陳設大道而引呈耒耜獲衛耕根
車儀仗鼓吹至以二千人爲率先農樂用靜安高禘樂
用景安皇帝親行三推禮樂用乾安其補苴軼典蒐講
彌文者至矣先朝凡雅樂皆以安名中興一遵用之南
郊樂其宮園鐘明堂樂其宮夾鐘園鐘卽夾鐘也夾鐘
生於房心之氣實爲天帝之堂故爲天宮祭地祇其宮
函鐘卽林鐘也林鐘生於未之氣未爲坤位而天社地
神實在東井鬼輿之外故爲地宮饗宗廟其宮用黃鐘
黃鐘生於虛危之氣虛危爲宗廟故爲人宮此三者各
用其聲類求之然天宮取律之相次園鐘爲陰聲第五

陰將極而陽生故取黃鐘爲角黃鐘陽聲之首也太簇陽聲之第二故太簇爲徵姑洗陽聲之第三故姑洗爲羽天道有自然之秩序乃取其相次者以爲聲地宮取律之相生函鐘上生太簇故太簇爲角太簇下生南呂南呂上生姑洗故南呂爲徵姑洗爲羽地道資生而不窮乃取其相生者以爲聲者宮取律之相合黃鐘子大呂丑故黃鐘爲宮大呂爲角子合丑也太簇寅應鐘亥故太簇爲徵應鐘爲羽寅合亥也人道以合而相親乃取其合者以爲聲周之降天神出地示禮人鬼樂之綱要實在於此獨商聲置而不用蓋商聲剛而主殺實鬼

神之所畏也樂奏六成者卽倣周之六變八成九成亦如之文武二舞皆用八佾國初始改崇德之舞曰文德改象成之舞曰武功其發祥流慶降真觀德則祥符所製以薦獻聖祖其佑文化俗威功睿德則皇祐所製以奉明禋其祀帝有司行事以帝臨嘉至神娛錫羨與夫獻太廟以孝熙昭德禮洽儲祥則製於元豐其廣生儲佑厚載凝福以祀方澤則製於宣和至紹興祀皇地祇易以儲靈錫慶嚴恭將事而用宣和所製舞以分祀神州地祇轉相緝熙樂舞寢備至中興而廢續裁定實集其成中祀而下多有樂而無舞則在禮凡小祭祀不與

舞之義也紹興三十一年有詔教坊日下蠲罷各令自便益建炎以來畏天敬祖虔恭祀事雖禮樂煥然一新然其始終常以天下爲憂而未嘗以位爲樂有足稱者孝宗初踐大位立班設仗於紫宸殿備陳惟樂禮宮尋請車駕親行朝饗用登歌金玉大樂及綵繒宮架樂舞仗內鼓吹以欽宗喪制不用迨安穆皇后祔廟禮部侍郎黃中首言國朝故事神主升祔係用鼓吹導引前至太廟乃用樂舞行事宗廟薦享雖可用樂鼓吹施於道路情所未安請備而不作續下給舍詳議謂薦享宗廟爲祖宗也故以大包小則別廟不嫌於用樂今祔廟之禮爲安穆而行豈可與薦享同日語將來祔禮謂祖宗諸室當用樂舞至別廟奉安宜停而不用蓋用樂於前殿是不以欽宗而廢祖宗之禮停樂於別廟是安穆爲欽宗喪禮而屈也如此則於禮順於義允遂俞其請旣而名正言周操上言祖宗前殿尊無二上其於用樂無復有嫌然用之享廟行禮之日則可而用於今日之祔則不可蓋祔禮爲安穆而設則其所用樂是爲安穆而用雖曰停於別廟而爲祔后用樂之名猶在也孰若前後殿樂俱不作爲無可議哉詔從之隆興元年天申節率群臣詣德壽宮上壽議者以欽宗服除當舉樂事下

禮曹黃中復奏曰臣事君猶子事父也春秋賊未討不
書葬以明臣子之責況欽宗實未葬而可遽作樂乎事
遂寢乾道改元始郊見天地太常洪适奏聖上踐阼務
崇乾德郊講禮專以誠意交於神明竊謂古今不相
沿樂金石八音不入俗耳通國鮮習其藝而聽之則倦
且寐獨以古樂嘗用之郊廟爾昔者等工鼓員不應經
法孔光何武嘗奏罷於漢代前史是之今樂工爲數甚
夥其鹵薄六引前後鼓吹有司已奏明詔三分減一惟
是肄習尚踰三月之淹夫驅游手之人金擊石安能
盡中音律使鳳儀而獸舞而日給虛總爲緡錢近二

從裁酌用一月教習自可應聲合節不至闕事
於是詔郊祀樂工令肄習一月太常寺復言郊祀合用
節奏樂工登歌宮架樂工引舞舞其分諸社稷及別
廟金番輪應奉更不添置尋以禮官裁減壇下宮架二
百七人省十之一琴二十人瑟十二人各省其半笙簫
遂可省者十有八人箎塤可省者十人其分詣給祠凡
一百十四止用八十人鐘磬凡四十八架止設三十有
二人其宮架鐘磬仍舊排殿門慢樂色量省人數悉報
如章禮部郎官蕭國梁又言議禮者嘗援紹興指揮時
饗亞獻既入太室卽引終獻行事雖便於有司侍祠免

至跛倚而其流將至於簡宗廟用之郊饗元爲非宜蓋
有獻必有樂卒爵而後樂闋今亞終獻樂舞雖同而其
作有始其成有終不可亂也若使之相繼行事雜然於
酌獻之間則其爲樂舞者不知亞獻之樂耶終獻之樂
耶詔從其請訂定淳熙六年始舉明堂禮命五使按
雅樂并嚴更警場于貢院奉詔將樂器依堂上堂下儀
制排設五使及應赴官僚從旁立觀按閱仍聽往來察
視時大禮使趙雄言前例閱樂至皇帝詣飲福位一曲
卽五使以下皆立而每閱奠玉帛及酌獻等樂皆坐自
如於禮未盡不當襲用前例故有是詔旣而禮官討論

自紹興以來凡五饗明堂禮畢還輦金未經用樂卽無
作樂節次可考乃參酌禮例成禮稱賀及肆赦用樂導
駕金用皇祐大饗典故施行其南郊明堂儀注實述紹
興成憲又命有司兼酌元豐大觀舊典爲後世法程其
用樂作止之節粲然可觀前三日大常設登歌樂於壇
上稍南北向設宮架於壇南內壇之外立舞表於鄭綬
之間明堂登歌設於堂上前
景開宮架設於庭中前一日設協律郎位二一
於壇上樂虞西北一於宮架西北押樂官一太常丞於
登歌樂虞北大常卿於宮架北省牲之夕押樂太常卿
及丞入行樂架協律卽展視樂器祀之日樂正師工人

二舞以次入皇帝乘輿自青城齋殿出樂正撞景鐘降輿入大次景鐘止明堂不用景鐘服大裘衮冕自正門入協律

郎跪俯伏舉麾輿工鼓就宮架乾安之樂作凡升降行止皆奏之明堂奏儀安至午階版位西向立協律郎偃麾

而後作偃麾而敵樂止明堂階下樂止凡樂皆協律郎舉麾而後作偃麾而後止禮儀使奏請行事宮架作景安之樂明堂作誠安文舞

進左丞相等升詣神位前樂作六成止皇帝執大圭再拜內待進御匝悅宮架樂作悅手畢樂止禮儀使前導

升壇宮架樂作至壇下樂止升自午階明堂自升階登歌樂作至壇上樂止登歌嘉安之樂作明堂至堂作鎮安奠鎮圭

奠玉幣于上帝樂止請皇地祇太祖太宗神位前如上儀禮儀使導還版位登歌樂作降階樂止明堂降自作階宮架

樂作至版位樂止奉俎官入正門宮架豐安之樂作明堂作作肅跪奠俎訖樂止內侍以御匝悅進宮架樂作悅手

拭爵樂止禮儀使導升壇宮架樂作至午階樂止升自午階登歌樂作至壇上樂止明堂無升壇登歌禧安之樂作

明堂作爰安詣神位前三祭酒少立樂止讀冊皇帝再拜每詣神位並如之禮儀使導還版位登歌樂作降階樂止

宮架樂作至版位樂止奏請還小次宮架樂作入小次樂止武舞進宮架正安之樂作明堂作穆安舞者立定樂止

亞獻升詣酌尊所西向立宮架正安之樂作明堂皇太子為亞獻

作穆三祭酒以次酌獻如上儀樂止終獻亦如之奏請

詣飲福位宮架樂作至午階樂止升自午階登歌樂作

將至位樂止登歌禧安之樂作明堂作昨安飲福禮畢樂止

禮儀使導還版位登歌樂作降階樂止宮架樂作至版

位樂止明堂不降階徹豆登歌熙安之樂作明堂作歆樂送神宮

架景安之樂作一成止明堂作誠安詣望燎望瘞位宮架樂

作至位樂止明堂有燎無瘞燎瘞畢還大次宮架乾安之樂作

明堂作至大次樂止皇帝乘大輦出大次樂正撞景鐘

明堂不交景鐘鼓吹振作降輦還齋殿景鐘止百官宗室班賀

于端誠殿奏請聖駕進發軍樂導引至麗正門大樂正

令奏采茨之樂入門樂止明堂就賀于紫宸殿不奏采茨乃御麗正門

肆赦前期太常設宮架樂於門之前設鈺鼓于其西皇

帝升門至御閣大樂正令撞黃鐘之鐘右五鐘皆應乾

安之樂作升御坐樂止金雞立太常擊鼓囚集鼓聲止

宣制畢太樂正令撞蕤賓之鐘左五鐘皆應皇帝還御

幄樂止乘輦降門作樂導引至文德殿降輦樂止按大

禮用樂凡三十有四色歌色一遂色二塤色三箎色四

笙色五簫色六編鐘七編磬八鐃鐘九特磬十琴十一

瑟十二祝敔十三搏拊十四晉鼓十五建鼓十六鞀應

鼓十七雷鼓

祀天神用

十八雷鼓

同上

十九靈鼓

祭用

十靈鼓

同上

十一露鼓

農宗廟用

十二露鼓

同上

三雅鼓二十四相鼓二十五單鼓二十六旌纛二十

七金鈺二十八金罇二十九單鐸三十雙鐸三十一鏡

鐸三十二奏坐三十三麾幡三十四此國樂之用尤大

者故具載于篇初紹興崇建皇儲詔有司備禮冊命然

在欽宗恤制未及製樂乾道初元詔立皇太子命禮部

太常寺討論舊禮以聞受冊日陳黃麾仗于大慶殿設

宮架樂于殿庭皇帝升御坐作乾安之樂升用黃鐘宮

降用蕤賓宮皇太子入殿門作明安之樂受冊出殿門

亦如之皆用應鐘宮至七年易應鐘而奏以姑洗古者

太子生則太師吹管以度其聲觀所協之律有虞典樂

教胄子自天子之元子皆以樂為教所以養其性情之

正蕩滌邪穢消融查滓而和順於道德則陳金石雅奏

以重元良冊拜宜倣古誼式昭盛禮繇唐李世儲貳罕

定國家益多故而禮廢樂闕至于建隆定樂雖詔皇太

子出入奏良安至道始冊皇太子有司言太子受冊宜

奏正安之樂百年曠典至是舉行中外胥悅至天禧冊

命禮儀院復奏改正安之樂乾道之用明安實相述天

禧而以姑洗為宮則唐東宮軒番奏樂舊貫云孝宗素

恭儉每賀正使赴宴作樂多遇上辛齋禁有司條治平
用樂典故以進及生辰使上壽適親郊散齋樞密副使
陳俊卿請以禮諭北使毋用樂不得已則上壽之日設
樂而宣旨罷之及宴使入然後用之庶存事天之誠上
可其奏且曰宴殿雖進御酒亦勿用宰相葉顥魏祀方
主用樂之議以爲樂奏於紫宸乃使客之禮俊卿獨奏
曰適奉詔旨仰見聖學高明過古帝王遠甚彼初未嘗
必欲用樂而我乃望風希意自爲失禮以徇之他日輕
侮何所不至尋詔垂拱上壽止樂正殿猶爲北使權用
後三年賀使當朝辭復值散齋上乃諭館伴以決意去
樂及議所以處之者如使人必以作樂爲言則移茶酒
就驛管領途有更不用樂之詔其後因雨澤愆期分禱
天地宗廟精修雩祀按禮大雩帝用盛樂而唐開元祈
雨雩壇謂之特祀乃不以樂薦於是太常朱時敏言通
典載雩禮用舞僮歌雲漢晉蔡謨議謂雲漢之詩興於
宣王歌之者取其脩德禳災以和陰陽之義乞用舞僮
六十四人衣玄衣歌雲漢之詩詔亟從之淳熙二年詔
以上皇加上尊號立春日行興受禮有司尋言乾道加
尊號用宮架三十六樂工共一百一十三人今來加號
慶受專體尤重合依大禮例用四十八架樂正樂工用

一百八十八人庶得禮樂明備仍令分就太常寺貢院
前五日教習前期太常設宮架之樂于大慶殿協律郎
位於宮架西北東向押樂太常卿位於宮架之北北向
皇太子及文武百僚並位於宮架之北東西相向又設
宮架于德寶殿門外協律郎太常卿位如之及發冊實
日儀仗鼓吹列于大慶殿門樂正師二人以次入贊者
引押樂太常卿協律郎入就位奏中嚴外辨訖禮儀使
奏請皇帝恭行發冊實之禮太常卿導冊實正安之樂
在中書令奉寶侍中奉冊進行禮安之樂作發寶冊畢
鼓吹振作儀衛等以次從行皇帝自祥曦殿輦至德壽
宮行禮冊實入殿門作正安之樂上皇出宮作乾安之
樂升御坐奉上冊實作聖安之樂降御坐作乾安之樂
太后冊寶進行用正安出閣升坐用坤安降坐入閣復
作坤安之樂禮部尚書趙雄等言國朝舊制車駕出今
樂今慶典之行亘古未有自非禮儀詳備無以副中外
歡愉之心請慶壽行禮日聖駕往還並用樂及簪花詔
從之既而太常又言郊禋禮成宜進胙慈闈行上壽飲
酒禮所有上壽合辨仙樓仍用樂其樂人照天申節禮
例凡上詣德壽宮或恭請上皇游幸或至南內或上皇
命同宴游或時序賞適過宮侍宴或聖節張樂珥花奉

至卮爲上皇壽率從容竟日隆養至樂備極情文及高宗之喪孝宗力行三年之前有司雖未嘗別設樂禁而退朝不忍間樂金使以會慶節來賀稽之舊典引對使人或許上壽惟輟樂不舉孝宗斷以禮典卻其書幣就館遣行次年再至始用紹興故事移宴于館而不作樂高宗升祔太常言附饗行禮當設登歌宮架樂舞晨裸饋食其用樂如朝饗之制於是高宗廟昉奏大德之樂舞禮部言今虞祔之行純用古禮導引神主自有衛仗及太常鼓吹而雜用道釋於禮非經乞行蠲免詔從其請旣而大亨明堂起居舍人鄭僑奏祭祀於事爲大禮樂於用爲急然先王處此有常變之不同各務當其禮而已昔舜居堯喪三載過密後世旣用漢文以日易月之文又用漢儒越紼行事之制循習旣久不特用禮而又用樂去古愈遠聖主躬服通喪有司請舉夫禮屈意從之且大饗之禮祭天地也聖主身親行之行禮作樂似不可廢其他官分獻與天先期奏告例用樂者權宜蠲請不亦可乎今若因明堂損益而裁定之亦足爲將來法乃命太常討論始詔除降神奠玉幣奉俎酌獻換舞徹豆送神依典禮作樂外所有皇帝及獻官盥洗登降等樂皆備而不作云

卷一百三十終

宋史卷一百三十一

樂志第八十四

開府儀同三司柱國錄軍國重事尚書右丞相監修國史樞密使都總裁魏暉修

樂六

光宗受禪崇上壽皇聖帝壽成皇后暨壽聖皇太后尊號壽皇樂用乾安壽聖壽成樂用坤安二殿慶札在當時侈為盛儀尋以禮部太常寺言國朝歲饗上帝太祖肇造王業則配冬饗于園丘太宗混一區宇則春祈穀

康熙二十五年重修

宋史卷一百三十一

樂志

一

夏大雩秋明堂俱配焉高宗身濟大業功德茂盛所宜奉侑仰繼祖宗以協先儒嚴祖之議以彰文祖配天之烈乃季秋升侑于明堂奠幣用宗安之樂酌水用德安之樂金登歌作大呂宮及加上高宗徽號奉冊寶以告用顯安之樂紹熙元年始行中宮冊禮發冊於文德殿皇帝升降御坐用乾安之樂持節展禮官出入殿門用正安之樂受冊于穆清殿皇后出就褥位用坤安至位用承安受冊寶用成安受內外命婦賀就坐用和安內命婦進行賀禮用惠安外命婦進行賀禮用咸安皇后降坐用徽安歸閣用太安冊寶入殿門用宜安宋初立后自景祐始行冊命之禮元祐納后典章彌盛而六禮發冊書日樂備不作惟皇后入宣德門朝臣班迎鳴鐘鼓而已崇寧中乃陳宮架用川女工皇后升降行止金以樂爲節至紹興復製樂以重工禱翟詔執色勿用女工令太常止於門外設樂隆興冊禮時則國樂未舉淳熙始遵用之而紹熙敷賁舊典於此特加詳備紹興樂奏仲呂宮仲呂爲陰紹興樂奏太簇宮太簇爲陽用樂同而揆律異焉明年郊祀太常歌秉奏致敬鬼神以禮樂爲本樂欲其備音欲其和今所用雷鼓之屬正所以祀天致禱而皮革虛緩聲不能振應登歌大樂樂器及樂舞

工人冠服有積歲久而損弊者宜葺新之太常在籍樂工不給於役召募百姓罕能習熟郊祀事重其樂工親扈乘輿和樂雅奏期以接天地享祖宗請優其日廩以籍田司錢給之樂藝稍精仍加賞勸其緣託權要送名充數者嚴戢絕之又言大禮前期皇帝朝饗太廟別廟丙安穆安恭皇后二室前此係大臣分詣行事今既親詣室裸其酌獻升殿所奏樂曲恐不相協宜命有司更製皆從之寧宗卽位孝宗升祔祧僖祖立別廟禮官言僖祖既做唐興聖立爲別廟遇祫則卽廟以饗孟冬祫饗日合先詣僖祖廟室行禮其樂無舛欲依每歲別廟五

饗設樂禮例於僖祖添設登歌樂如僖廟行禮就廟殿依次作登歌樂其宮架樂則於太廟殿上通作詔從之既而臣僚言皇帝因重明聖節詣壽康宮上壽舉樂仰體聖主事親盡孝之志俯遂臣子尊君親上之忱此國家典禮之大者也檢照典故天申節賜御筵在上壽次日今乃於前一日賜文武百僚宴重明上壽用樂攸始而臣下聽樂乃在君父之先義有未安遂命改用次日凡奉上冊寶于慈福壽康宮者再備樂行禮一用乾道舊制尋御文德殿制冊皇后有司請設宮架之樂依儀施行慶元六年瑞慶節金使至以執光宗慈懿皇后喪

詔就駟賜御筵金不作樂嘉定二年明堂大饗禮部尚書章穎奏太常工籍闕少率差借執役當親行薦饗或容不根游手出入殿庭非所以肅儀衛嚴禁防也乞申紹興開信已行禁令不許用市井替名顯示懲戒庶俾駿奔之人小大嚴潔以稱精禋臣僚又奏郊祀登歌列于壇上遙于上龕蓋在天地祖宗之側也宮架列于午階下則百神所同聽也夫樂音莫尚於和今絲竹管絃類有闕斷拊搏佾舞賤工窶人徃徃垢翫摻雜宜申嚴以肅祀事皆俞其請至十四年詔山東河北連城慕義殊俗效順奉玉寶來獻其文曰皇帝恭膺天命之寶實

惟我祖宗之舊乃明年元日上御大慶殿受寶用鼓吹導引備陳宮架大樂奏詩三章一曰恭膺天命二曰舊疆來歸三曰永清四海金奏以太簇宮理宗享國四十餘年凡禮樂之事式遵舊章未嘗有所改作先是孝宗廟用大倫之樂光宗廟用大和之樂至是寧宗祔廟用大安之樂紹定三年行中宮冊禮金用紹熙元年之典及奉上壽明仁福慈睿皇太后冊寶始新製樂曲行事當時中興六七十載之間士多嘆樂典之乂墜類欲蒐講古制以補遺軼於是姜夔乃進大樂議于朝夔言紹興大樂多用大晟所造有編鐘罇鐘景鐘有特磬玉磬

編磬三鍾二磬未必相應頃有大小簫篪遂有長短笙
竽之簧有厚薄未必能合度琴瑟絃有緩急燥濕軫有
旋復柱有進退未必能合調總衆音而言之金欲應石
石欲應絲絲欲應竹竹欲應匏匏欲應土而四金之音
又欲應黃鐘不知其果應否樂曲知以七律爲一調而
未知度曲之義知以一律配一字而未知永言之旨黃
鐘奏而聲或林鐘林鐘奏而聲或太簇七音之協四聲
各有自然之理今以平入配重濁以上去配輕清奏之
多不諧協八音之中琴瑟尤難琴必每調而改絃瑟必
每調而退柱上下相生其理至妙知之者鮮又琴瑟聲
微常見蔽於鐘磬鼓瑟之聲匏竹土聲長而金石常不
能以相待往往考擊失宜消息未盡至於歌詩則一句
而鐘四擊一字而竽一吹未協古人槁木貫珠之意况
樂工苟焉古籍擊鐘磬者不知聲吹匏竹者不知冗操
琴瑟者不知絃同奏則動手不均迭奏則發聲不屬比
年人事不和天時多忒由大樂未有以格神人召和氣
也宮爲君爲父商爲臣爲子宮商和則君臣父子和睦
爲火羽爲水南方火之位北方水之宅常使水聲衰火
聲盛則可助南而抑北宮爲夫徵爲婦商雖父宮實徵
之子常以婦助夫子助母而後聲成文徵盛則宮唱而

有和商盛則徵有子而生生不窮休祥不召而自至災
害不祲而自消聖主方將講禮郊見願詔求知音之士
考正太常之器取所用樂曲條理五音櫟括四聲而使
協和然後品擇樂工其上者教以金石絲竹匏土詩歌
之事其次者教以曼擊干羽四金之事其下不可教者
汰之雖古樂未易遽復而追還祖宗盛典實在茲舉其
議雅俗樂高下不一宜正權衡度量自尺律之法亡於
漢魏而十五等尺雜出於隋唐正律之外有所謂倍四
之器銀字中管之號令大樂外有所謂下宮調下宮調
又有中管倍五者有曰羗笛孤笛曰雙韻十四弦以意
裁聲不合正律繁數悲哀棄其本根失之太清有曰夏
笛鷓鴣曰胡盧琴渤海琴沉滯抑鬱腔調含糊失之太
濁故聞其聲者性情蕩於內手足亂於外禮所謂慢易
以犯節流洒以忘本廣則容姦狹則思欲者也家自爲
權衡鄉自爲尺度乃至於此謂宜在上明示以好惡凡
作樂製器者一以太常所用及文思所頒爲準其他私
爲高下多寡者悉禁之則斯民順帝之則而風俗可正
其議古樂止用十二宮周六樂奏六律歌六呂惟十二
宮也王大食三侑注云朔日月半隨月用律亦十二宮
也十二管各備五聲合六十聲五聲成一調故十二調

古人於十二宮又特重黃鐘一宮而已齊景公作徵招角招之樂師涓師曠有清商清角清徵之操漢魏以來燕樂或用之雅樂未聞有以商角徵羽爲調者惟迎氣有五引而已隋書云梁陳雅樂並用宮聲是也若鄭譯之八十四調出於蘇祇婆之琵琶大食小食般涉者胡語伊州石州甘州婆羅門者胡曲綠腰誕黃龍新水調者華聲而用胡樂之節奏惟瀛府獻仙音謂之法曲卽唐之法部也凡有催衮者皆胡曲耳法曲無是也且其名八十四調者其實則有黃鐘太簇夾鐘仲呂林鐘夷則無射七律之宮商羽而已於其中又闕太簇之商羽焉國朝大樂諸曲多襲唐舊竊謂以十二宮爲雅樂周制可舉以八十四調爲宴樂胡部不可雜郊廟用樂咸當以宮爲曲其間皇帝升降盥洗之類用黃鐘者群臣以太簇易之此周人王用王夏公用鵞夏之義也其議登歌當與奏樂相合周官樂奏取陰陽相合之義歌者登歌徹歌是也奏者金奏下管是也奏六律主乎陽歌六呂主乎陰聲不同而德相合也自唐以來始失之故趙慎言云祭祀有下奏太簇上歌黃鐘俱是陽律旣違禮經抑乖會合今太常樂曲奏夾鐘者奏陽歌陰其合宜歌無射乃或歌太呂奏函鐘者奏陰歌陽其合宜歌

蕤賓乃或歌應鐘奏黃鐘者奏陽歌陰其合宜歌大呂
乃雜歌夷則夾鐘仲呂無射矣苟欲合天人之和此所
當改其議祀享惟登歌徹豆當歌詩古之樂或奏以金
或吹以管或吹以笙不必皆歌詩周有九夏鐘師以鐘
鼓奏之此所謂奏以金也大祭祀登歌既畢下管象武
管者簫箎遂之屬象武皆詩而吹其聲此所謂吹以管
者也周六笙詩自南陔皆有聲而無其詩笙師掌之以
供祀饗此所謂吹以笙者也周升歌清廟徹而歌雍詩
一大祀惟兩歌詩漢初此制未改迎神曰嘉至皇帝入
曰永至皆有聲無詩至晉始失古制既登歌有詩夕牲
有詩饗神有詩迎神送神又有詩隋唐至今詩歌愈富
樂無虛作謂宜倣周制除登歌徹歌外繁文當刪以合
于古其議作鼓吹曲以歌祖宗功德古者祖宗有功德
必有詩歌七月之陳王業是也歌於軍中周之愷樂愷
歌是也漢有短簫鏡歌之曲凡二十二篇軍中謂之騎
吹其曲曰戰城南聖人出之類是也魏因其聲製為克
官渡等曲十有二篇晉亦製為征遼東等曲二十篇唐
柳宗元亦嘗作為鏡歌十有二篇述高祖太宗功烈我
朝太祖太宗平僭偽一區宇真宗一戎衣而却契丹仁
宗海涵春育德如堯舜高宗再造太功上儷祖宗願詔

文學之臣追述功業之盛作爲歌詩使知樂者協以音律領之太常以播于天下夔乃自作聖宋饒歌曲宋受命曰上帝命乎上黨曰河之表定維揚曰淮海清取湖南曰沅之上得荊州曰皇威暢取蜀曰蜀土邃取廣南曰時雨霑下江南曰望鐘山吳越獻國曰大哉仁漳泉獻土曰詎歌歸克河東曰伐功繼征澶淵曰帝臨墉美仁治曰維四葉歌中興曰炎精復凡十有四篇上于尚書省書奏詔付太常然夔言爲樂必定黃鍾迄無成說其議今之樂極爲詳明而終謂古樂難復則於樂律之原有未及講其後朱熹深悼先生制作之湮泯與其友

武夷蔡元定相與講明反覆參訂以究其歸極熹在慶元經筵嘗草奏曰自秦滅學禮樂先壞而樂之爲教絕無師受律尺短長聲音清濁學士大夫莫知其說而不知其爲闕也望明詔許臣招致學徒聚禮樂諸書編輯別爲一書以補六藝之闕後修禮書定爲鐘律樂制等篇垂憲言以貽後人蓋宋之樂議因時迭出其樂律高下不齊俱有原委建隆初用王朴樂藝祖一聽嫌其太高近於哀思詔和峴考西京表尺令下一律比舊樂始和暢至景祐皇祐間訪樂議樂之詔屢頒於是命李照改定雅樂比朴下三律照以縱黍累尺雖律應古樂而

所造鐘磬才中大簇樂與器自相矛盾阮逸胡瑗復定
議止下一律以尺生律而黃鐘律短所奏樂聲復高元
豐中以楊傑條樂之庇召范鎮劉几參定几傑所奏下
舊樂三律范鎮以爲聲雜鄭衛且律有四釐六毫之差
太簇爲黃鐘宮商易位欲求真黍以正尺律造樂來獻
復下李照一律至元祐廷奏而詔獎之初鎮以房庶所
得漢書其言黍律異於他本以大府尺爲黃帝時尺司
馬光力辨其不然鎮以周髀漢斛爲據光謂髀本考工
所記斛本劉歆所作非經不足法鎮以所收開元中笛
及方響合於仲呂校太常樂下五律教坊樂下三律光
謂此特開元之仲呂未必合於后夔力止鎮勿奏所爲
樂光與鎮平生大節不謀而同惟鐘律之論往返爭議
凡三十餘年終不能以相一是時濂洛關輔諸儒繼遠
近派聖傳義理精究周惇頤之言樂有曰古者聖王制
禮法修教化三綱正九疇叙百姓太和萬物咸若乃作
樂以宣八風之氣樂聲淡而不傷和而不淫淡則欲心
平和則躁心釋德盛治至道配天地古之極也後世禮
法不修刑政苛紊代變新聲導欲增悲故有輕生敗倫
不可禁者矣樂者古以平心今以助欲古以宣化今以
長怨不復古禮不變今樂而欲至治者遠哉程頤有曰

律者自然之數先王之樂必須律以考其聲尺度權衡之正皆起於律律管定尺以天地之氣爲準非秬黍之比也律取黃鐘黃鐘之聲亦不難定有知音者參上下聲考之自得其正張載有曰聲音之道與天地通蠶吐絲而商弦絕木氣盛則金氣衰乃此理自相應今人求古樂太深始以古樂爲不可知律呂有可求之理惟德性深厚者能知之此三臣之學可謂窮本知變達樂之要者矣熹與元定蓋深講於其學者而研覃真積述爲成書元定先究律呂本原分其篇目又從而證辨之黃鐘篇曰天地之數始於一終於十其一三五七九爲

陽九者陽之成也其二四六八十爲陰十者陰之成也黃鐘者陽聲之始陽氣之動也故其數九分寸之數具于聲氣之先不可得而見及斷竹爲管吹之而聲和候之而氣應而後數始形焉均其長得九寸審其圍得九分積其實得八百一十分長九寸圍九分積八百一十分是爲律本度量權衡於是而受法十一律由是損益焉其證辨曰古者考聲候氣皆以聲之清濁氣之先後求黃鐘也夫律長則聲濁而氣先至律短則聲清而氣後至極長極短則不成聲而氣不應今欲求聲氣之中而莫適爲準莫若且多截竹以擬黃鐘之管或極其短或極其長長短之內每差一分而爲一管皆卽以其長權爲九寸而度圍徑如黃鐘之法焉更迭以吹則中聲可得淺深以列則中氣可驗苟聲和氣應則黃鐘之爲黃鐘者信矣黃鐘信則十一律與度量權衡者得矣

後世不知出此而惟尺之求晉氏而下多求之金石梁
隋以來又參之乖黍至王朴專持累黍金石亦不復老
夫金石真偽固難盡信而和黍長短大小不同尤不可
時古人謂子穀和黍中者實其籥是先得黃鐘而後度
之以黍以見周徑之度以生度量權衡之數而已非律
生於黍也百世之下欲求百世之前之律者亦求之
氣之元而毋必之矣黃鐘生十一律篇曰子寅辰午申戌
於和黍斯得之矣

六陽辰皆下生丑卯巳未酉亥六陰辰皆上生陽數以
倍者三分本律而損其一也陰數以四者三分半律而
增其一也六陽辰當位自得六陰位以居其衝其林鐘
南呂應鐘三呂在陰無所增損其大呂夾鐘仲呂三呂
在陽則用倍數方與十二月之氣相應蓋陰陽自然之
理也

其證辨曰按呂氏淮南子與司馬氏律書漢前志
不同辨大呂夾鐘仲呂用倍數則一然呂氏淮南

不過以數之多寡為生之上下律
呂陰陽錯亂而無倫非其本法也 十二律篇曰按十二

律之實約以寸法則黃鐘林鐘太簇得全寸約以分法
則南呂姑洗得全分約以釐法則應鐘蕤賓得全釐約
以毫法則大呂夷則得全毫約以絲法則夾鐘無射得
全絲約至仲呂之實十三萬一千七十二以三分之不

盡二筭其數不行此律之所以止於十二也

其證辨曰黃鐘為十
二律之首他律無大於黃鐘故其正聲不為他律役至
於大呂之變宮夾鐘之羽仲呂之徵蕤賓之變徵夷則
之角無射之商自用變律半聲非復黃鐘矣此其所以
最尊而為君之象然亦非人所能為乃數之自然他律
雖役之而不可得也此一節最
為律呂族宮用聲之綱領也 變律篇曰十二律各自
為宮以生五聲二變其黃鐘林鐘大簇南呂姑洗應鐘

六律則能具足至蕤賓大呂夷則夾鐘無射仲呂六律則取黃鐘林鐘太簇南呂姑洗應鐘六律之聲少下不和故有變律律之當變者有六黃鐘林鐘太簇南呂姑洗應鐘變律者其聲近正律而少高於正律然後洪纖高下不相奪倫變律非正律故不為宮

其證辨曰十二律循環相生而

世俗不知三分損益之數往而不返仲呂再生黃鐘止得八寸七分有奇不成黃鐘正聲京房覺其如此故仲呂再生別名執始轉生四十八律不知變律之數止於六者出於自然不可復加雖強加之亦無所用也房之所傳出於焦氏焦氏卦氣之學亦去四而為六十故其推律必求合此數不知數之自然在律不可增於卦不可減也何承天劉焯譏房之病乃欲增林鐘已下十一律之分使至仲呂反生黃鐘還得十七萬七千一百四十一之數則是惟黃鐘一律成律他十一律皆不應三分損益之數其失又甚於房律生五聲篇

日宮聲八十一商聲七十二角聲六十四徵聲五十四

羽聲四十八按黃鐘之數九九八十一是為五聲之原

三分損一以下生徵徵三分益一以上生商商三分損

一以下生羽羽三分益一以上生角至角聲之類六十

四以三分之不盡一算數不可行此聲之數所以止於

五也

其證辨曰通典曰黃鐘為均用五聲之法以下十辰各有五聲其為宮商之法亦如之辰各有五聲合為六十聲是十二律之正聲也夫黃鐘一均之數而十一律於此取法為以十二律之宮長短不同而其臣民事物尊卑莫不有序而不相亂長以是耳沈括不知此理乃以為五十四在黃鐘為徵在夾鐘為角在仲呂為商者其亦誤矣俗樂之有清聲畧知此意但不知仲呂反生黃鐘黃鐘又次林鐘再生太簇皆為變律已非黃鐘太簇之清聲耳胡瑗於四清聲皆小其圓徑則黃鐘太簇二聲雖合而大呂夾鐘二聲又非半律之

年且自夷則至應鐘四律皆以次而小其徑圍以補之
遂使十二律五聲皆有不得其正者李照范鎮之
辨者在於上下相生若李照范鎮之法其合於三分損益
而百則和矣自夷則已降其臣民事物豈能專制有
者不相變犯乎晉荀勗之笛梁武帝之通皆不知而作
也變聲篇曰變宮聲四十二變徵聲五十六五聲宮與
商商與角徵與羽相去各一律至角與徵羽與宮相去
乃二律相去一律則音節和相去二律則音節遠故角
徵之間近徵收一聲比徵少下故謂之變徵羽宮之門
近宮收一聲少高於宮故謂之變宮角聲之實六十有
四以三分之不盡一等既不可行當有以通之聲之變
者二故置一而兩三之得九以九因角聲之實六十有
四得五百七十六三分損益再生變徵變宮二聲以九
歸之以從五聲之數存其餘數以為疆弱至變徵之數
五百一十二以三分之又不足二筭其數又不行此變
聲所以止於二也變宮變徵不成宮徵不成徵淮南
子謂之和謬所以濟五聲之不及也變聲非正聲故不
為謬其證辨曰宮羽之間有變宮角徵之間有變徵此亦出於自然左氏所謂七音漢前志所謂七始是也然五聲者正聲故以起調畢曲為諸聲之綱至二變聲則不比於正音但可濟其所不及而已然有五聲而無二變亦不可以成樂也八十四聲篇曰黃鐘不為他律役所用七
聲皆正律無空積忽微自林鐘而下則有半聲大呂太
簇一半聲夾鐘姑洗二半聲蕤賓林鐘四半聲夷則南

呂五半聲無射應鐘爲六半聲中呂爲十二律之窮三
變聲也自蕤賓而下則有變律蕤賓一變律大呂二變
律夷則三變律夾鐘四變律無射五變律中呂六變律
也皆有空積忽微不得其正故黃鐘獨爲聲氣之元雖
十二律八十四聲皆黃鐘所生然黃鐘一均所謂純粹
中之純粹者也八十四聲正律六十三變律二十一六
十三者九七之數也二十一者三七之數也六十調篇
曰十二律相爲宮各有七聲合八十四聲宮聲十二
商聲十二角聲十二徵聲十二羽聲十二凡六十聲爲
六十調其變宮十二在羽聲之後宮聲之前變徵十二

在角聲之後徵聲之前宮徵皆不成凡二十四聲不可
爲調黃鐘宮至夾鐘羽金用黃鐘起調黃鐘畢曲大呂
宮至姑洗羽金用大呂起調大呂畢曲太簇宮至仲呂
金用太簇起調太簇畢曲夾鐘宮至蕤賓羽金用夾鐘
起調夾鐘畢曲姑洗宮至林鐘羽金用姑洗起調姑洗
畢曲仲呂宮至夷則羽金用仲呂起調仲呂畢曲蕤賓
宮至南呂羽金用蕤賓起調蕤賓畢曲林鐘宮至無射
羽金用林鐘起調林鐘畢曲夷則宮至應鐘羽金用夷
則起調夷則畢曲南呂宮至黃鐘羽金用南呂起調南
呂畢曲無射宮至大呂羽金用無射起調無射畢曲應

鐘宮至太簇羽金用應鐘起調應鐘畢曲是為六十調
六十調即十二律也十二律即一黃鐘也黃鐘生十二
律十二律生五聲二變五聲各有紀綱以成六十調六
十調皆黃鐘損益之變也宮商角三十六調老陽也其
徵羽二十四調老陰也調成而陰陽備也或曰日辰之
數由天五地六錯綜而生律呂之數由黃鐘九寸損益
而生二者不同至數之成則日有六甲辰有五子為六
十日律呂有六律五聲為六十調若合符節何也曰即
所謂調成而陰陽備也夫理必有對待數之自然也以
天五地六合陰與陽言之則六甲五子究於六十其二
十六為陽二十四為陰以黃鐘九寸紀陽不紀陰言之
則六律五聲究於六十亦三十六為陽二十四為陰蓋
一陽之中又自有陰陽也非知天地之化育者不能與
於此其證辨曰禮運五聲六律十二管還相為宮孔氏
疏曰黃鐘為第一宮至仲呂為第十二宮各有五
聲凡六十聲聲者所以起調畢曲為諸聲之綱領夫禮
運所謂還相為宮也周禮大司樂祭祀不用商推宮角
徵羽四聲古人變宮變徵不為調左氏傳曰中聲以降
五降之後不容彈矣以二變聲之不可為調也後世以
變宮變徵參而為八十四調其亦不考矣侯氣篇曰以十一律分配節氣按
曆而俟之其氣之升分毫絲忽隨節各異夫陽生於復
陰生於姤如環無端今律呂之數三分損益終不復始
何也曰陽之升始於子午雖陰生而陽之升於上者未

已至亥而後窮上反下陰之升始于午子雖陽生而陰
升於上亦未已至巳而後窮上反下律於陰則不書故
終不復始也是以升陽之數自子至巳差疆在律爲九
疆在呂爲差弱自午至亥漸弱在律爲九弱在呂爲差
疆分數多寡雖若不齊然而絲分毫別各有條理此氣
之所以飛灰聲之所以中律也或曰易以道陰陽而律
不書陰何也曰易盡天下之變善惡無不備律致中和
之用止於至善者也以聲音之大而至於雷霆細而至
於蟻蠓無非聲也易則無不備也律則寫其所謂黃鐘
一聲而已雖有十二律六十調然實一黃鐘也是理也

在聲爲中聲在氣爲中氣在人則喜怒哀樂未發與發
而中節此聖人所以一天人贊化育之道也

其證辨曰
聲者

之動陽聲之始必聲和氣應然後可以見天地之心今
不此之務乃區區於秬黍之縱橫古律之大小其亦難

矣然非精於曆數
則氣節亦未易正至於審度量謹權衡會粹古今辨析

尤詳皆所以參伍而定黃鐘爲中聲之符驗也朱熹深
好其書謂國家行且平定中原必將審音協律以諧神
人受詔典領之臣宜得此書奏之以備東都郊廟之樂
熹定鐘律詩樂樂制樂舞等篇彙分於所修禮書中皆
聚古樂之根源簡約可觀而鐘律分前後篇其前篇爲
條凡七二曰十二律陰陽辰位相生次第之圖二曰十

宋史卷一百三十一
樂志第八十五
二律寸分釐毫絲忽之數三日五聲五行之象清濁高下之次四曰五聲相生損益先後之次五曰變宮變徵二變相生之法六曰十二律正變倍半之法七曰旋宮八十四聲六十調之圖其後篇為條凡六一曰明五聲之義二曰明十二律之義三曰律寸舊法四曰律寸新法五曰黃鐘分寸數法六曰黃鐘生十律數大槩率采元定所著更互演繹尤為明遠其樂制彙于王朝禮其樂舞彙于祭禮上下千載旁搜遠紹昭示前聖禮樂之非迂而將期古樂之復見於今熹蓋深致意焉其詩樂篇別系于後

宋史卷一百三十二 樂志第八十五

開禧儀司上柱國權國軍前中書省丞相修儀文有經筵事都總裁脫等脩

樂七 樂章一

郊祀 五方帝 祈穀 感生帝 雩祀

建隆郊祀八曲

降神高安 在國南方時維就陽以祈帝祉式致畏康
豆籩鼎俎金石絲簧禮行樂奏皇祚無疆

康熙二十五年重修

宋史卷一百三十二

樂志

皇帝升降隆安 步武舒遲陞壇肅祇其容允若干禮
攸宜

奠玉幣嘉安 嘉玉制幣以通神明神不享物享于克
誠

奉俎豐安 笙鏞備樂爾栗陳牲乃迎芳俎以薦高明

酌獻禧安 丹雲之爵金龍之杓梃于尊罍是曰清酌

飲福禧安 潔茲五齊酌彼六尊致誠斯至率禮彌敦

以介景福永隆後昆重熙累洽帝道攸尊

亞獻終獻正安 謂天蓋高其聽孔卑聞樂歆德介以

福禧

送神高安 倏今而來忽公而迴雲馭杳邈天門洞開
減平親郊八首

降神高安 園丘何方在國之陽禮神合祭運啓無疆
祖考來格邊豆成行其儀肅肅降福穰穰

皇帝升降隆安 禮備樂成乾健天行帝容有穆佩玉
鏘鳴

奠玉幣嘉安 定位誌祀告于神明嘉玉量幣享于克
誠

奉俎豐安 有牲斯純有俎斯陳進于上帝昭報深仁
酌獻禧安 大報于帝盛德升聞醴齊良潔粢盛苾苾

飲福禧安 祀帝園丘九州獻力禮行于郊百神受職
靈祗格思享我明德天鑒孔章玄祉昭錫
亞獻終獻正安 羽籥云罷于戚載揚接神有恪錫美
無疆

送神高安 神駕來思風舉雲飛神馭歸止天空露晞
景祐親郊三聖並侑二首

奠幣廣安 千齡啓運二后在天嘉壇並侑億萬斯年
酌獻彰安 皇基締構帝系靈長射薦鬱鬯子孫保昌
常祀二首

太祖配位奠幣定安 翁受駿命震疊羣方侑祀上帝

德厚流光

酌獻英安 誕受靈符肇基丕業配享潔尊永隆萬葉
元符親郊五首 餘同平成凡闕者皆用舊詔

降神景安 六變辭同 無爲靡遠深厚廣圻祭神恭在

弁冕衮衣粢盛豐美明德馨輝以祥以佑非耿專祈
升降乾安 疊洗飲福並奏 神靈擁衛景從雲隨玉色溫粹天

步舒遲周旋陟降皇心肅祇千靈是保百福攸宜
退文舞迎武舞正安 左手執籥右手秉翟進旅退旅
萬舞有奕

徹豆熙安 陟彼郊丘大祀是承其豆孔庶其香始升

上帝時歆以我齊明卒事而徹福祿來成

送神景安 馨遺八尊器空二簋至祝至虔穹祗祝社
政和親郊三首

皇帝升降乾安 因山爲高爰陟其首玉趾躩如在帝

左右帝謂我王予懷仁厚眷言顧之永綏九有

配位酌獻大寧 於穆文祖妙道九德默契靈心肇基

王迹啓佑後人垂裕罔極合食昭薦孝思維則

於皇順祖積德累祥發源深厚不耀其光基天明命厥

厚克昌是孝是享申錫無疆

高宗建炎初國步尚艱乃詔有司天帝地祗及他大祀

先以時舉大常尋奏近已增募樂工干羽篥虞亦備

始循舊禮用登歌樂舞其祀昊天上帝

降神用景安園鍾爲宮三奏 蒐講上儀式修蒞祀日

吉辰良禮成樂備風馭雲旗聿來歆止嘉我馨德介

茲繁祉

黃鍾爲角一奏 我將我享消選休成執事有恪惟寅

惟清樂旣六變肅雍和鳴高高在上庶幾是聽

太簇爲徵一奏 禮崇禮祀備物薦誠昭格穹昊明德

惟馨風馬雲車盼蠻居歆申錫無疆賚我思成

姑洗爲羽一奏 惟天爲大物始攸資恭承禮祀以報

以祈神不可度日監在茲有馨明德庶其格思
皇帝盥洗正安 靈承上帝厲意專精設洗于阼鬯水
以清盥以致潔感通神明無遠弗届其饗茲誠
升壇正安 皇矣上帝神格無方一陽肇復典祀有常
豆登豐潔薦德馨香棊忱居歆降福穰穰
上帝位奠玉幣嘉安 治極發聞不瑕有芬嘉玉陳幣
神届欣欣誠心昭著欽恭無文以安以侑篤祐何垠
太祖位奠幣定安 茫茫蒼穹孰知其紀精意潜通雖
遠而適量幣薦誠有寶斯篚睠然顧之永錫繁祉
皇帝還位正安 典祀有常昭事上帝奉以告虔逮迄

奠幣鍾鼓既設禮儀既備神之格思恭承貺賜

捧俎豐安 祀事孔明禮文惟楙爰潔犧牲載登俎豆
或肆或將無聲無臭精稷潜通永綏我后

上帝西獻嘉安 氣萌黃鍾萬物資始欽若高穹吉蠲

時祀神 泰元增 無已羣生熙熙函蒙繁祉

太祖位酌獻英安 赫赫翼祖受命于天德邁三代威

加八埏陟配上帝明禋告虔流光垂裕於萬斯年

文舞退武舞進正安 大德曰生陰陽寒暑樂舞形容

千戚籥羽一弛一張退旅進旅神安樂之祉錫綿宇

亞終獻文安 惟聖普臨順皇之德典禮有彝享祀不

或籩豆靜嘉降登盼飭神具醉止景貺咸集

徹豆肅安 內心齊誠外物蠲潔神來迪嘗俎豆既徹

燕及羣生靡或天闕降福穰穰時萬時億

送神景安 於赫上帝乘龍御天惟聖克事明饗斯虔

薦豆云徹靈森且旋載錫休祉其惟有年

望燎正安 靈承上帝精意感通馨香旁達粢盛既豐

登降有儀祀備樂終神之聽之福祿來崇

紹興十三年初舉郊祀命學士院製宮廟朝獻及園壇

行禮登門肆赦樂章凡五十有八至二十八年以臣

僚有請改定於是御製樂章十有三及徽宗元御製

仁宗廟樂章一共十有四篇餘則分命大臣與兩制

儒館之士一新撰述并懿節別廟樂曲凡七十有四

俱彙見焉其祀園丘

皇帝入中壇乾安 帝出于震巽惟齊明律曰姑洗以

示潔清我交于神蠲意必精既盥而往祈鑒斯誠

降神景安 陽動黃宮日旋南極天門蕩蕩百神受職

爰熙紫壇煥黃殊色神哉沛來蓋親有德

盥洗乾安 帝顧明德監于克誠齊戒滌濯式示潔清

郊丘合祛享意必精既盥而薦熙事備成

升壇乾安 帝臨崇壇媪神其從稽古合祛並侑神宗

升階奠玉誠意感通貺施鼎來受福無窮

昊天上帝位奠玉幣嘉安御製 上穹昊天日星垂耀照

臨下土王國是保維玉與帛寅恭昭報永左右之欽
若至道

皇地祇位奠玉幣嘉安御製 至哉坤厚隤然止靜柔載

動植資始成性玉光幣色璨若其映式恭禋祀有邦
之慶

太祖皇帝位奠幣廣安御製 明明翼祖並侑泰壇肇造

綿宇王業孔艱表正封略上際下蟠躬以大報亦止
于燔

太宗皇帝位奠玉幣化安御製 赫赫巍巍及時純熙昊天

成命后則受之登邁遠古光被聲詩有幣陟配孫謀
所貽

降壇乾安 躬展盛儀天步逡巡樂備禮交嘉玉既陳

神方安坐薦祉紛綸陟降有容皇心載勤

還位乾安 克昭王業命成昊天泰時禋燎八陛惟圓

肅然威儀登降周旋是謂精享神監吉蠲

奉俎豐安 至大惟天云何稱德展誠致薦牲用博碩

誠以牲寓帝由誠格居歆降祥時萬時億

再詣盥洗乾安 帝出于震巽惟潔齊神明其德迺稱

禮柴惟茲吉蠲昭事聿懷重盥而祀敷錫孔皆

再升壇與初升同惟易奠玉作奠酌

昊天上帝位酌獻禧安

御製

謁款壇陞祇祀泰禋丘園

自然可格至神桂尊登酌嘉薦方新靡福菲眇敷佑

下民

皇地祇位酌獻光安

御製

厚德光大承元之明茲潛蓍

吹升于昭清水天桂海咸資化成恭酌彝醪報本惟精

太祖皇帝位酌獻彰安

御製

於赫皇祖創業立極肅薦

靈命蕩蕩休德嘉觴精潔雅奏金石丕顯神謨惟後

之則

太宗皇帝位酌獻韶安

御製

丕饒帝宗復受天命羣陰

猶黷一戎大定奠鬯斯馨功歌在詠佑啓後人文軌

蚤正

還位乾安

肆類上帝懷柔百神稟秭既設珪幣既陳

精誠潛交已事而竣佑我億載基圖日新

入小次乾安

恭展美報聿脩上儀禮樂和節登降適

宜德焉斯親神靡不嫉海內承福式固邦基

文舞退武舞進正安

泰元尊臨富媪繫社於皇祖宗

既昭格止奏舞象功靈其有喜永言孝思盡善盡美

亞獻正安

陽丘其高神祇並位既奠厥玉既奉厥醴

亦有嘉德克相 相旨酒載爵以成熙事 終獻同正 易再酌爲

三酌

出小次位乾安 爰熙紫壇天地並貺來燕來寧畢陳

鬱鬯承神至尊精意所鄉告靈饗奠祉福其暢

詣飲福位乾安 帝臨崇壇媪神其 祖宗並歆福祿

攸同兵寢刑措時和咸豐其應受之將施無窮 降壇 同止

易將 非以

飲福禧安 八音克諧降神出祇風馬雲車陟降在茲

錫我純嘏我應受之一人有慶燕及羣黎

還位乾安 帝出于震孝奏上儀燔燎羶薌神 燕娛

肅若舊典罔或不祇既右饗之翕受蕃釐

徹豆熙安 燎薌既升炳菅以潔于豆于登煮蒿有餘

紫幄煇黃神其安悅將以慶成薄言盍徹

送神景安 九霄眇邈神不可求何以降之監德之脩

三獻備成神不可留何以送之保天之休

望燎乾安 謂天蓋高陽嘘而生日月列宿皆天之神

肆求厥類與陽俱升視燎于壇以終其勤

望燎乾安 謂地蓋厚陰翕而成社稷羣望皆地之靈

肆求厥類與陰俱凝視瘞于坎以終其勤

還大次乾安 舞具八佾樂備六成大矣孝熙厲意專

精已事而竣回軫還衡我應受之以莫不增

還內米茨 五輅鳴鑾入神警蹕天官景從莫不祗栗
稜威盛容昭哉祖述祚我無疆叶氣克溢

寧宗郊祀二十九首

皇帝入中壇乾安 合祀丘澤登侑祖宗願謏惟精靈

承惟恭有嚴皇儀有莊帝容監于克誠肅肅雍雍

降神景安圓鍾爲官 天門蕩蕩雲車陰陰百神咸秩

三靈顧歆神哉來娛神哉溥臨饗時宋德翼翼小心

黃鍾爲角 華蓋旣動紫微洞開星樞周旋日車徘徊

靈兮顧佑靈兮沛來載燕載娛式時壇垓

太簇爲

恭尊媪釐祖功宗德辰躔陪營嶽瀆受職

神哉來下神哉來格饗德惟馨留虞嘉席

姑洗爲羽 金石宣昭羽旄紛綸潔火夕照明水夜陳

娛哉惟靈娛哉惟神風馬招搖惟德之親

皇帝盥洗乾安 皇帝儉勤盥用陶瓦禮神頌祗奠幣

獻等月鑑陰肅醴液融冶挹彼注茲禮無違者

升壇乾安 崇臺穹窿高靈下墮慶陰彷彿從坐嚙峨

宵昇于丘時通權火維天之命百祿是荷

降壇 帝饗于郊一精二純紫觚陟降嘉玉妥陳神方

留娛瑞貺紛綸申錫無疆螽斯振振

還位 蕭蕭禮度銷銷宮奏天行徐謚皇儀昭懋光連
重璧物備簋豆於皇以饗無聲無臭

尚書奉俎 列俎孔陳嘉邊維實鼎堪陽燧玉流星液
我牲既碩我薦既苾神監下昭安坐翔吉

再詣盟洗 帝澄初觴禮嚴再盥精明顯昭齊頤洞真
靈娛留俞神光炳煥我宋受福永壽於萬

再升壇 紫壇嶽立神光夜燭有儼旒采有鸞佩玉霄
垠顧佑祖宗熙穆對越不忘俾爾歌穀

降壇乾安 夫容澄謚景氣晏和瓚竿薦醇銷璆叶歌
帝降庭止夜其如何神助之休宜爾衆多

還位乾安 甘露流英卿雲舒采靈俞有喜神光晻曖
穆穆來蒞洋洋如在帝川居歆澤及四海

入小次乾安 聽惟饗德監惟斐忱顧諟思明靈承思
欽求言端蒞肅對下臨上帝是皇毋貳爾心

文舞退武舞進正安 羽籥陳容干戚按節德閑而恭
功勞而決虞我神祇揚我謨烈盡美盡善福流有截

亞獻正安 帝臨中壇神從八陛華玉展瑞明馨薦醴
亦有嘉德克相盛禮獻茲重觴降福瀰瀰

終獻正安 敬事天地升伯祖宗陳盥于三介觴之重
秉德翼翼有來雍雍相予祀事福嘏日浴

出小次乾安 孝奏展成熙儀畢薦光流桂俎祥衍椒
奠風管晨凝雲容天轉拜眎于郊右序詒燕

諸飲福位乾安 所饗惟清所飲惟馨靈喜留俞天景
窈冥福祿來成福祿來寧皇用時歛壽我慈庭

飲福禧安 瓚羊觶醪觥鬯氤氳有醴惟香有酒惟欣
盼饗豐融懿懿芬芬我龍受之如川如雲

降壇乾安 天錫多祉皇受五福言瞻瑤壇迄奉瑄玉
昭星炳燿元氣回復帝儀載旋有嘉穆穆

還位乾安 璇圖天深鼎文日輝慶流皇家象炳紫微
乾回冕旒雲煥袞衣烝何千萬年式于九圍

尚書徹豆熙安 蘭三既升簋簋既登禮備俎實饗貴
牲膳時乃告徹器用畢興祚我皇基介福是膺

送神景安 神輔有德來燕來娛禮薦熙成三靈迺釐
神饗有道言旋言歸福祉咸蒙百世本支

請望燎位乾安 莫神乎天陽嘘而生日月星辰皆乾
之精肆求厥類與陽俱升眡潦于壇爨也大成

請望瘞位乾安 地載萬物陰翕而成山嶽河瀆皆坤
之靈克肖其象與陰俱凝眡瘞于坎思求厥成

還大次乾安 福方流胙祈方歛柴鹵簿載蕭球架允
請帝社具臨皇靈允懷遙御于次降福孔皆

還內乾安 八神叮蹕千宮景從回軫還衡履威盛容
妥飾芝鳳御朝雲龍歸壽慈闈敷時民雍

景祐上辛祈穀仁宗御製二首

太宗配位奠幣仁安 天祚有開文德來遠祈穀日辛
侑神禮展

酌獻紹安 於穆神宗惟皇永命薦醴六尊聲歌千詠
紹興祈穀三首

降神盥洗升壇還位及上帝奠玉幣奉俎並同園丘
太宗位奠幣宗安 於穆思文克配上帝消選休成遵
揚嚴衛祗薦明誠肅陳量幣享茲吉蠲申錫來裔

上帝位酌獻嘉安 三陽肇新萬物資始精誠祗天其
聽斯邇願均雨暘田疇之喜如坻如京以備百禮
太宗位酌獻德安 天錫勇智允惟太宗功隆德盛與
帝比崇禮嚴陟配誠達精衷尚其錫祉歲以屢豐

孟夏雩祀仁宗御製二首

太祖配坐奠幣獻安 昊天蓋高祀事爲大嚴配皇靈
億福來介

酌獻感安 龍見而雩神之來格犧象精良威靈奕
紹興雩祀一首

上帝位酌獻嘉安 蒼蒼昊穹覆臨下土欽惟歲事民

所依怙爰竭精虔禮典斯舉甘澤以時介我稷黍
冬至孟春孟夏季秋四祀上公攝事七首

降神景安二章 天何言哉至清而健默定幽贊降神

福善夙設園壇恭陳嘉薦貞馭下臨儲休錫美

生物之祖興益之宗于國之陽以禋昊穹六變降神於

論鼓鍾親德享道錫美無窮

太尉行正安 禮經之重祭典爲宗上公攝事登降彌

恭庶品豐潔令儀肅雍百神萃止惟吉之從

司徒奉俎豐安 禮崇禋祀神鑿孔明牲牲博膾以包

以烹馨香蠲潔品物惟精錫以純嘏享茲至誠

飲福廣安 簠簋旣陳吉蠲登薦洗心防邪肅祗祭典

陟降惟寅粢豆有踐百福咸宜淳耀丕顯

亞終獻文安 秩秩禮文肅肅嚴祀仰洽神 式協民

紀灌獻有容叙其俎簋明德惟馨以介丕祉

送神景安 帝臨中壇肅恭禋祀靈景舒光飛龍旋軌

送神有章神心具醉輔德惟仁永錫元祉

景德以後祀五方帝十六首

青帝降神高安六變 四序伊始三陽肇新氣迎東郊

戶咸春功宣播殖澤被生民祝爽正辭昭事惟寅

奠玉幣酌獻並用嘉安 條風始至盛德在木平秩東

作種獻種穆律應青陽氣和玉燭惠彼兆民以介景福

送神高安 備物致用薦羞神明禮成樂舉克享克禋酌獻祐安 條風斯應候曆維新陽和啓蟄品物皆春

箎簧協奏簞簋畢陳精羞豐薦景福攸臻

赤帝降神高安 長羸戒序候正南訛功資蕃育氣應

清和鼎實嘉俎樂備登歌神其來享降福孔多

奠玉幣酌獻嘉安 景祐用祐安 辭亦不同 象分離位德配炎精

景風協律化神含生百嘉茂育乃順高明神無常享

享于克誠

送神高安 籩豆有饗黍稷惟馨禮終三獻神歸杳冥

黃帝降神高安 坤輿厚載黃裳元吉宅中居正含章

抱質分王四季其功靡秩育此羣生首茲六律

奠玉幣酌獻嘉安 景祐用祐安 辭亦不同 中央定位厚德惟新

五行攸正四氣爰均笙鏞以間簞簋斯陳為民祈福

肅奉明禋

送神高安 上德居中方輿配位樂以送神式申昭事

白帝降神高安 西顛騰晶天地始肅盛德在金百嘉

茂育彙弩射牲築場登穀明靈格思旌罕紛屬

奠玉幣酌獻嘉安 景祐用祐安 辭亦不同 博碩肥膋以魚以烹

嘉粟旨酒有彌斯盈有核惟旅蕭蕭烝烝吉蠲備物
享于克誠

送神高安 飈輪戾止景燭靈壇金奏繹如白露溥溥
黑帝降神高安 隆冬戒序歲曆順成一人有慶萬物

由庚有旨斯酒有碩斯牲報功崇德正直聰明

奠玉幣酌獻嘉安

景祐用祐安
辭亦不同

大儀幹運星紀環周

三時不害黍稷盈疇克誠致享品物咸羞禮成樂變
錫祚貽休

送神高安 管磬咸和禮獻斯畢靈歎言旋神降之吉

紹興以後祀五方帝六十首

青帝降神高安園鍾宮三奏 於神何司而德于木肅

然顧歆則我斯福我祀孔時我心載祇匪我之私神
來不來

黃鐘爲角一奏 神兮焉居神在震方仁以爲宅秉天

之陽神之來矣道脩以阻望神未來使我心苦

太簇一奏 神在途矣習習以風百靈後先敢一不恭

奔走癘疫祓除菑凶顧瞻下方逍遙從容

姑洗羽一奏 溫然仁矣熙然春矣龍駕帝服穆將臨

矣我酒清矣我有烝矣我樂備矣我神顧矣

升殿正安 在國之東有壇崇成節以和樂式降式登

潔我佩服瓊琳鏘鳴匪壇斯高曷妥厥靈

青帝奠玉幣嘉安 物之熙熙胡為其然蒙神之休迺

敢報旃有邸斯珪有量斯幣于以奠之格此精意

太昊氏位奠幣嘉安 卜歲之初我迎春祇孰克侑饗

曰古宓戲於皇宓戲萬世之德再拜稽首敢愛斯璧

奉俎豐安 靈兮安留煙燎既升有碩其牲有俎斯承

匪牲則碩我德惟馨緩節安歌庶幾是聽

青帝酌獻祐安 百末布蘭我酒伊旨酌以匏爵洽我

百禮帝居青陽顧子嘉觴右我天子宜君宜玉

太昊酌獻祐安 五德之王誰實始之功括造化與天

無期酌我清醑盟獻載飭神鑿孔饗天子之德

亞終獻文安 貳觴具舉承神嘉虞神具醉止眷焉此

都我歲方新我畝伊殖時暘時雨繫神之力

送神高安 忽而來兮格神鴻休忽而往兮神不予留

神在天兮福我壽我千萬春兮高靈下墮

赤帝降神高安圓鍾為宮 離明御正德協于火有感

其生維帝是何帝圖炎炎貽福錫我鑿于妥虔高靈

下墮

黃鍾為角 赤精之君位于朱明茂育萬物假然長羸

我潔我盛我蠲我誠神其下來雲車是承

太簇爲徵 八卦相蕩一氣散施隆熾恢台職神尸之
肅肅颺御神戾于天於昭神休天子萬年

姑洗爲羽 燁燁其光炳炳其靈宵其如容歛其如聲
扇以景風導以朱旂我德匪類神其安留

升殿正安 除地國南有基崇崇載陟載降式虔式恭
燎煙旣燔黻冕斯容神如在焉肆予幽通

赤帝奠玉幣嘉安 太微呈祥炎德克彰佑我基命格
于明昌一純二精有嚴典祀予以奠之以介繁祉

神農氏奠幣嘉安 練以纁黃有筐將之盼蠻斯荅有
神昭之維神於民實始貨食歸德報功敢怠王國

奉俎豐安 有牲在滌從以騂牡或肆或將有潔其俎
神嗜飲食飶飶芬芬莫腆于誠神其顧歆

赤帝酌獻祐安 四月維夏兆于重離帝執其衡物無
癘疵於皇帝功思樂旨酒奠爵旣威垂福則有

神農氏酌獻祐安 猗歟先農肇 黍稷旣殖旣播有
此粒食秬鬯潔清彝罇踰羃竭我瑤竿莫報嘉績

亞終獻文安 盥爵奠竿載虔載恭邊豆靜嘉於樂鼓
鍾禮備三獻神具醉止孰顯神德揚光紛委

送神高安 神來何從馭然靈風神去何之杳然幽蹤
伊神去來霧散雲烝獨遺休祥山崇州增

黃帝降神高安園鍾爲宮 維帝奠位乃歲于時孰主
張是而樞紐之穀我腹我比予于見告我冠服迨其
委蛇

黃鍾角 蓀無不在日與我居堯不可來盼蠻斯須象
服龍駕淵淵鼓桴蒸不汝多多汝意孚

太簇徵 樂哉帝居逝留無常爾信我宅爾中我鄉乃
眷茲土於赫君王翩然下來去未遽央

姑洗羽 澹兮撫琴歟兮吹笙神之未來蕭穆以聽續
紛羽旄效服在中神既來止亦無惰容

升殿正安 民生地中動作食息與我周旋莫匪爾極

捕鯨東海攀茅南山彼勞如何刑升降間

黃帝奠玉幣嘉安 萬禎之寶一絢之絲孕之育之誰
爲此施歸之后神神曰何爲不宰之功蕩然四垂

有熊氏位奠幣嘉安 維有熊氏以土勝王其後皆泐
茲德用壯黼黻幅烏裳衣是創幣之元纁對此昭亮

奉俎豐安 王曰欽哉無愛斯牲登我元祀亦有皇靈
以將以享或剝或烹大夫之俎天子之誠

黃帝酌獻祐安 黍以爲翁鬱以爲婦以備元功以酌
大斗伊誰歆之皇皇帝后伊誰嘏之天子萬壽

有熊氏酌獻祐安 昔在縣邈有人公孫登政撫辰節

用良勤所蓄既大所行宜遠載其華遵從以管管

亞終獻文安 羽觴更陳厥味清凉飲之不煩又有蔗

漿夜未艾止明皇浮浮願言妥靈靈兮淹留

送神高安 靈不肯留沛今將歸玉節焱逝翠旗並馳

顧瞻佇立悵然佳期蹇千萬年無教人斯

白帝降神高安園鍾爲宮 白藏啓序庶彙向成有嚴

禮祀用荅幽靈風馬雲車來燕來寧洋洋在上休

是承

黃鍾角

素精肇節金行固藏氣冲炎伏明河翻霜功

收有年禮薦有章祇越眇冥鴻基永昌

太簇徵

昊天之氣犁歛萬彙消日潔齊有嚴厥祀有

牲維肥有酒維吉神之燕娛錫茲福祉

姑洗羽 執矩斯分實惟素靈受職儲休萬寶以成饗

于西郊奠玉陳牲侑以雅樂來歆克誠

升殿正安

素焱諧律西顯 靈肇復元祀晨煬肅清

下土層陔嘉薦芳馨以御蕃祉介我西成

白帝奠玉幣嘉安

惟時素秋肇舉元祀禮備樂作降

登有數洋洋在上神既來止神之格思錫我繁祉

少昊氏位奠幣嘉安

西顯肅清羣生茂遂有嚴報典

孔明祀事珪幣告虔神靈燕喜賚我豐年以錫民祉

奉俎豐安 洽禮既陳 音具舉有滌斯牲孔碩爲俎

維帝居歆介我稷黍樂哉有秋繁神之祐

白帝酌獻祐安 徂商肇祀靈蓋孔饗恭承嘉禧湛澹

秬鬯監此馨香靈其安留疇惠下民匪靈之休

少昊氏位酌獻祐安 沆碭西顛功載萬世乘金宅允

侑我明祀嘉觴布蘭牲玉潔精神之燕虞肅用有成

亞終獻文安 肅成萬物沆寥其秋惟茲祀事戾止靈

旂酌獻具舉典禮是求冀福斯民黍稷盈疇

送神高安 沆碭由藏順成萬寶有來德馨於昭神妥

露華晨晞飈馭聿還介我嗣歲澤均幅員

黑帝降神高安園鍾爲宮 吉日壬癸吉中應鍾國有

故常北郊迎冬乃藏祀事必祇必恭 默雖異感而

遂通

黃鍾爲角 良月盈數四氣推遷帝於是時與司其權

高靈下墮降祉幅員神之聽之祀事罔愆

太簇爲徵 北方之神執權司冬三時務農於焉告功

禮備樂作歸功于神風馬來游承錫斯民

姑洗爲羽 天地閉塞盛德在水黑精之君降福美祉

洋洋在上若或見之齊莊承祀其敢敦思

升殿正安 昧爽昭事煌煌露光滌旣蠲潔容儀肅莊

牲肥酒旨薦此芬芳降陟有序禮無越常

黑帝奠玉幣嘉安 晨曦未升天宇肅穆祗若元祀將
以幣玉神之格思三獻茅縮明靈懌豫下土是福

高陽氏位奠幣嘉安 飈馭雲蓋神之顧歆丕昭禮容
發揚樂音祀事既舉仰當神心申以嘉幣式薦誠謹

奉俎豐安 辰牡孔碩奉牲以告祕祝非祈豐年宜報
至意昭徹交乎神明降福穰穰用燕羣生

黑帝酌獻祐安 赫赫神游周流八極德馨上聞於焉
來格不腆酒醴用伸悃愾神其歆之民用嚮德

高陽氏酌獻祐安 十月納禾民務藏蓋不有神休民
罔攸賴孟冬之吉禮行不昧神降百祥昭著著蔡

亞終獻文安 萬彙擎歛時惟令序蠢爾黎氓入此室
處酌獻告神禮以時舉賴此陰隲民有所祐

送神高安 神之戾止天門夜開禮備告成雲耕亟回
旗燾掩靄萬靈喧逐獨遺祉福用澤九垓

乾德以後祀感生帝十首
降福大安 和均玉管政協璿衡四序資始萬物含生

皇猷允洽至德惟明爲民祈福克致精誠
太保行保安 衣冠儼若步武有容公卿濟濟率禮惟

恭

鬯洗正安 昊天降康云何以報斯謀斯惟雍雍灌鬯
身之潔兮神斯來止神之享兮民斯福矣

奠玉幣慶安 遵豆有踐玉帛斯陳神無常享享于精

純

奉俎咸安 俎實具列明德惟馨肅容祇薦神其降靈

酌獻崇安 樂調鳳律酒沍犧尊至靈斯御盛 彌敦

飲福廣安 三陽戒律萬彙騰精既蘇昆蠱畢達勾萌

具陳犧象式薦誠明錫以蕃祉來保咸平

亞終獻文安 大君有命祀典咸脩薦獻式叙淑慎優

柔

徽豆肅安 以下二首 政和中製 奉承明祀惟羊惟牛印盛于豆

備陳庶羞鍾鼓喤喤神具醉止其徹嘉邊永綏福祉

送神普安 既臨下上復歸于天神之報既受福無邊

景祐祀感生帝二首

宜祖配位奠幣皇安 濬發長源粵惟始祖五運協圖

萬靈來護

酌獻肅安 龍德而隱源流則長宜乎億祀循享彌昌

元符祀感生帝五首

降神大安 六變 二儀交泰七政順行四序資始萬物含

生皇朝創業盛德致平為民祈福潔此精誠

初獻升降保安 冕旒儼若步武有容公卿濟濟韶濩
邕邕

帝位酌獻 樂和鳳律酒奠犧尊神明斯享禮盛難論
亞終獻文安 大君有命闕典咸脩帝歆明祀佑聖于

秋

送神普安 俯臨下土迴復上天觸類而長荷福無邊
帝位奠玉幣同前慶安禧祖奠幣同景祐皇安酌獻同
景祐宣祖肅安奉俎同熙寧咸安

紹興以後祀感生帝十六首

降神大安圓鍾爲宮 炎精之神飛軒碧落駕以浮雲

冊書赤雀禮備豆邊樂諸簫勺神具醉止佑我景鏢

黃鍾爲角 宋德惟火神實司之上儀申藏迎方重離

璠幣告潔秀華金支啾啾神龍來介繁禧

太簇爲徵 於物司火於方峙南璇霄來下羽衛毳毼

祠官祝釐聯珮合簪本支有衍則百斯男

姑洗爲羽 惟神之安方解羽鑿赤旂霞曳從以炎官

居歆嘉薦盼饗靈壇神之格矣民訖多盤

盥洗保安 衝牙鏘鳴肅容專精交神之義罔敢弗誠

設洗于昨疊水惟清盥以致潔感通神明

升殿保安 三陽交泰日新惟良大建厥祀茲報興王

禮嚴陟降德薦馨香聿懷嘉慶降福穰穰

感生帝位奠玉幣光安 肅肅嚴祀神幽必聞騁駕臨

饗將歆飶芬嘉玉陳幣欽恭無文永綏多祐國祚何
垠

僖祖位奠幣皇安 於穆文獻景炎發祥啓茲皇運垂

慶無疆篚幣有陳式昭肅莊神之格思如在洋洋

奉俎咸安 邊豆大房秩秩在列奉牲以告既全既潔
樂均無爽牲醴攸設神兮燕娛霓旌孑孑

感生帝位酌獻崇安 盛德在火相我炎祚典祀有常

牲玉維具風馬雲車翩翩來顧式蕃帝祉後昆有裕

僖祖位酌獻肅安 皇矣文獻開國有先德配感生對

越在天練日得辛來止靈壇神其錫美瑞應倚蘭

文舞退武舞進正安 苾苾芬芬神具醉止笙磬鏗鏘

于旄旒旋醴假無言神靈惟喜申錫蕃釐暨我孫子

亞終獻文安 偉炎厥初緣感而系慶衍式崇昭融有

契樂功既諧觴獻斯繼歆類不違克昌百世

徹豆肅安 潔陳斯備昭格惟禋神歆以飫宰徹其餽

清歌振曉叶氣流春永錫祚嗣以渥烝民

送神大安 豐祀孔飾肅來自天蘭尊既徹飈馭載邁

騎雲縹緲聆樂流連惟邁惟顧降福縣縣

望燎普安 禮文既洽熏燎聿升嘉氣四塞丹誠上騰
惟類之應惟福之興永熾天統億載靈承

青
燎豆

樂樂

樂樂

樂樂

樂樂

一百三十二終

樂史卷一百三十三

樂志第八十六

開儀圖司在國錄國軍事前中書右丞相樞密使領經筵事都總裁脫脫

樂八 樂章二

明堂大饗 皇地祇 神州地祇
朝日夕月 高禩 九宮貴神

景祐大享明堂二首

真宗配位奠幣誠安 思文聖考對越在天有神作主

奉幣申虔

康熙二十五年重修

樂史卷五十五

樂志

酌獻德安 偃革興文封蠻考瑞威烈巍巍九膺宗祀
皇祐親享明堂六首

降神誠安 維聖享帝維孝感親肇圖世室躬展精禋
鑄鼓既設邊豆既陳至誠攸感保格上神

奠玉幣鎮安 乾亨坤慶育函生路寢明堂致潔誠玉
帛非馨期感格降康億載保登平

酌獻慶安 肅肅路寢相維明堂二儀鑒止三聖侑旁
靈期訢合祠節齊莊至誠並既降福無疆

三聖配位奠幣信安 祖功宗德啓隆熙嚴配交修未
室祠圭幣薦誠知顧享本支錫羨固邦基

酌獻孝安 藝祖造邦二宗紹德肅雍孝享登配圓極
先訓有開菲躬何力歆馨錫羨保民麗億

送神誠安 我將我享辟公顯助獻終豆徹禮成樂具
節駕上遊升禋高鶩神保聿歸介茲景祚

嘉祐親享明堂二首
降神誠安 燁燁房心下照重屋我嚴帝親匪配之瀆

送神誠安 明明合宮莫尊享帝禮樂熙成精與神契
西顛沆碭夕景已肅靈其來娛嘉薦芳郁

熙寧享明堂二首
桂尊初闌羽駕倏逝遺我嘉祥於顯萬世

英宗奠幣誠安 於皇聖考克配上帝永言孝思昭薦
嘉幣

酌獻德安 英聲邁古德施在民允秩宗祀賓延上神
元符親享明堂十一首

皇帝升降儀安 嚴父配天孝乎明堂與奠升階降音
以將天步有節帝容必莊辟公憲之禮無不臧

上帝位奠玉幣鎮安 聖能享帝孝克事親於皇宗祀
盛節此陳何以薦虔二精有緯何以致祥上天鑒止

神宗奠幣信安 合宮禮備時維哲王堂筵四敞明德
馨香聖考來格降福穰穰承承繼繼萬祀其昌

奉俎禋安 奕奕明堂天子御事奠我聖考配于上帝
凡百有職疇敢不祗俎潔牲肥其登有儀

上帝位酌獻慶安 惟禮不瀆所以嚴親惟孝不匱所
以教民陟配文考享于大神重禋累福祚裔無垠

配位酌獻德安 隆功駿德兩有烈光陟配宗祀惠我
無疆

退文舞迎武舞穆安 舞以象功樂惟崇德文經萬邦
武靖四國一張一弛其儀不忒神鑒孔昭孝思維則

亞獻穆安 於昭盛禮嚴父配天盡物盡誠莫匪吉蠲
重觴既薦九奏相宣神介景福億萬斯年

飲福胙安 莫尊乎天莫親乎父既享既侑誠申禮舉
憂擊堂上八音始具天子億齡飲神之胙

徹豆欽安 穆穆在堂肅肅在庭於顯辟公來相思成
神既歆止有聞無聲錫我休嘉燕及群生

歸大次憇安 有奕明堂萬方時會宗子聖考作帝之
配樂酌虞典禮從周志釐事既成於皇來暨

大觀宗祀明堂五首

奠玉幣鎮安 交于神明內心爲貴外致其文亦效精

意嘉玉既陳將以量幣肅肅雖離惟帝之對

有邦事神享帝爲會內心致德外示彌文嘉玉效珍

薦以量幣恭欽伊何惟以宗祀

配位奠幣信安 肇祀明堂告成大報顛顛祗祗率見

昭考消選休辰齊明朝夕於惟皇王孝思罔極

酌獻孝安 若昔大猷孝思惟則永言孝思丕承其德

於昭明威侑于上帝賚我思成永綏福祉

配位酌獻大明 於昭皇考大明體神憲章文思宜民

宜人嚴父之道陟配于天躬行孝告有孚于先

紹興親享明堂二十六首

皇帝入門儀安 惟我有宋昊天子之三年卜祀百世

承基施及冲眇奉牲以祠敢忘齋栗偏舉土儀

升堂儀安 於赫明堂肇稱禋祀祖宗來游亦侑于帝
九州駿奔百辟咸事歛時純休錫我萬世

降神誠安 噫神何親惟德是輔玉牲具陳誠則來顧
我開明堂遵國之故尚蒙居歆以篤宗祜

盥洗儀安 肇開九筵維古之微皇皇大神來顧來享
庶儀交修百辟顯相微誠自中交際天壤

上帝位奠玉幣鎮安 皇皇后帝周覽四方眷我前烈
燕娛此堂金支秀發黼帳高張世歆明祀曰宋是常

皇地祇位奠玉幣嘉安 至哉坤元持載萬物繼天神
聖觀世治忽頌祇之堂薦以圭鬯孰爲邦休四海無

拂

太祖位奠幣廣安 推尊太元重屋爲盛誰其配之我

祖齊聖開基握符正位凝命於萬斯年孝孫存慶

太宗位奠幣化安 帝神來格靡祀不從侑坐而食獨

升祖宗在庭祇肅展采錯重三獻之禮百年之容

徽宗位奠幣泰安 於穆帝臨至矣元造克配其儀惟

我文考仁恩廣覃奕葉永保宗祀惟初以揚孝道

皇帝還位儀安 耳聽銷玉目瞻煇珠樂備周奏儀參

漢圖神人並況天地同符亦既見帝王心則愉

尚書捧俎禧安 展牲登俎簫韶在庭羞陳五室意微

三靈匪物斯享惟誠則馨永作祭主神其億寧

昊天上帝位酌獻慶安 日在東陸維時上辛肇開陽

館恭禮尊神蒼玉輝夜紫煙煬晨祖宗並配天地同
禮

皇地祇位酌獻彰安 地禋泰圻歌同我將黝牲純潔

絲竹發揚博厚而久含洪以光扶持宗社日篤不忘

太祖位酌獻孝安 一德開基百年垂統中天禘郊薄

海朝貢寶龜相承器鼎加重澤深慶綿帝復命宋

太宗位酌獻韶安 紹天承業繼世立功帷幄屢勝車

書始同武掃氛霧文垂日虹遺澤所及孰知其終

徽宗位酌獻成安 欽惟合宮承神至尊祇戒專精儼

然若存奠茲嘉觴苴蘭其芬發祉墮祥以子以孫

皇帝還小次嚴安 匏尊既舉鞞席未移有德斯顧靡

神不嫉物情肅穆天宇清夷宅中受命永復邦基

文舞退武舞進穆安 神之歛至慶陰杳冥風馬雲車

恍若有承備形葦容於昭文明庶幾嘉虞來享來寧

亞獻穆安 四阿有嚴神既戾止備物雖儀潔誠惟已

有來振振相我熙事載酌陶匏以成恭祀

終獻穆安 誠一為專禮三而稱孰陪邦祠惟我同姓

金絲屢調玉圭交映是謂熙成福來神聽

皇帝歆福胙安 孰謂天遠至誠則通孰謂地厚與天

則同惠我純嘏克成大功握圖而治如日之中

徹豆歆安 工祝告休笙鏞云闋酒茅既除牲粢斯徹

幽明罔恫中外咸悅禮成伊何天地同節

送神誠安 奕奕宗祀煌煌禮文高靈下墮精意升聞

熙事既畢忽乘青雲敢拜明貺永清世氛

望燎儀安 載酌載獻以純以精歌傳夜誦物備秋成

報本斯極聽卑則明願備景貺福我群生

望瘞儀安 禮協豐融誠交彷彿辟公受膳宗祀臨座

貽我來牟以興嗣歲山川出雲天地同氣

還大次憩安 應天以實已事而竣瓊案朝帝竹宮拜

神靈光下燭協氣斯陳福祿時萬基圖日新

紹興淳熙分命館職定撰十七首

降神景安圓鍾為宮 上直房心時惟明堂配天享親

宗祀有常盛德在金日吉辰良享我克誠來格來康

黃鍾為角 合宮盛禮金商令時備成熙事蒐揚上儀

駿奔在庭精意肅祇來享嘉薦神靈燕娛

太簇為徵 休德孔昭靈承上帝孝極尊親嚴配于位

嘉薦芬芳禮無不備神其格思享茲誠至

姑洗為羽 霜露既降孝思奉先陟降上帝禮隆九筵

有馨黍稷有肥牲牲神來燕娛想像肅然

盥洗正安 禮經之重祭典爲宗上公攝事進退彌恭

庶品豐潔令儀肅雍百祥萃止惟吉之從

升殿正安 皇祖配帝歲祀明堂冕服陟降玉珮瓊璫

疾徐有節進止克莊維時右享日靖四方

上帝位奠玉幣嘉安 大亨季秋百執揚厲明明太宗

赫赫上帝祇薦忱誠式嚴圭幣祚我明德錫茲來裔

太宗位奠幣宗安 穆穆皇祖丕昭聖功聲律身度樂

備禮隆祇薦量幣祀于合宮玉帛萬國驩心載同

捧俎豐安 備物昭陳工祝告具維羊維牛孔碩孔庶

有嘉維馨加食宜飫歛時五福永膺豐胙

上帝位酌獻嘉安 燁彼房心明明有融維聖享帝禮

行合宮祀事時止粢盛潔豐昭受申命萬福攸同

太宗位酌獻德安 受命溥將勳高百王寰宇大定聖

治平康有嚴陟配宗祀明堂神保是格申錫無疆

文舞退武舞進正安 溫厚嚴凝於皇上帝文德武功

列聖並配舞綴象成肅雍進退秉翟跋跋總干蹈厲

亞終獻文安 總章靈承維國之常禮樂宣鬯降升齊

莊竭誠盡志薦茲累觴於昭在上申錫無疆

徹豆肅安 於皇上帝肅然來臨恭薦芳俎以達高明

烹飪既事享于克誠以介景福惟德之馨

送神景安 帝在合宮鑒觀盛禮黍稷惟馨神心則喜

禮備樂成亦既歸止億萬斯年以貺多祉

高宗位奠幣宗安 赫赫高廟于堯有光覆被萬祀冠

冕百王有量斯幣蠲潔是將在帝左右維時降康

酌獻德安 炎運中興蒼生載寧九秩燕豫三紀豐凝

精祀上帝陟配威靈錫羨胙祉萬世承承

孝宗親享明堂樂曲並同惟天地位奠幣酌獻及太祖

酌獻皇帝入小次還大次亞獻送神等篇各有刪潤又

以太祖奠幣曲改名廣安酌獻改名恭安太宗奠幣改

名化安酌獻改名英安

景德祀皇地祇三首

降神靜安 至哉厚德陟配天長沈潛剛克廣大無疆

資生萬物神化含章同和八變神靈效祥

奠玉幣酌獻嘉安 於昭祀典致享坤儀備物咸秩柔

祗格思功宣敏樹日益鴻禧持載品彙率土攸宜

送神靜安 妙用無方倏來忽逝錫潔寅恭式終禋瘞

景佑夏至祀皇地祇二首

仁宗御製

太祖奠幣恭安 赫矣淳耀俶載帝基一戎以定萬國

來儀寅恭潔祀博厚皇祇威靈攸在福祿如茨

酌獻英安 丕命惟皇萬物咸覩卜年邁周崇功冠禹
有燁爰精大昌聖祚酌鬯祈年永錫繁祜

熙寧祀皇地祇十二首

迎神導安 昭靈積厚混混坤輿配天作極陰慘陽舒
齊明薦享百福其儲庶幾來止風馬雲車

升降靖安 有來穆穆臨此方丘其行風動其止靈收
躬事匪懈豐盛潔羞百昌咸殖允矣神休

奠幣釐安

純誠昭融芳美嘉薦肅將二精以享以奠
休光四充靈祇來燕其祥伊何永世錫羨

太祖肇安

於皇烈祖繼帝所興光輝宗祀如日之升
告靈作配孝享烝烝錫茲祉福百世其承

司徒奉俎承安

我修祀事於何致誠罔敢怠佚視茲
碩牲納烹薦俎侑以和聲格哉休應世濟皇明

酌獻和安

猗嗟富媪博厚含弘發榮敷秀動植茲豐
爰酌茲酒彤蠻交通衆祥萃止垂祐無窮

太祖佑安

光大含弘坤元之力海宇咸寧烈祖之德
作配方壇不僭不忒子孫其承毋替厥則

飲福禔安

載登壇阼載酌尊彝牲酒嘉旨福祿純熙
其福維何萬物咸宜其祿維何永承禱禧

退文舞迎武舞威安

雍雍肅肅建我采芡舞以玉戚

不吳不敖其將其肆脾臑嘉肴何以侑樂鍾鼓管簫
亞終獻儀安折俎在邊馘羹在豆何以酌之酒醴是
侑何以錫之貽爾眉壽何以格之永爾康阜

徹豆豐安曳我黼黻履舄接武鏘我瓊璜降升闔闔
其將肆兮既日不侮其終徹兮恭欽惟主

送神阜安神兮來下享此苾芬酌獻雍雍執事孔勤
神之還矣忽乘飛雲遺我祺祥物象忻忻

常祀皇地祇五首

迎神寧安

八變

坤元之德光大無疆一氣交感百物阜

昌吉蠲致享精明是將介茲景福鼎祚靈長

升降正安

禮經之重祭典為宗上公攝事登降彌恭

庶品豐潔今儀肅雍百祥萃止惟吉之從

奉俎豐安

禮崇禋祀神鑒孔明牲牲博膄以包以烹

馨香蠲潔品物惟精錫以純嘏享茲至誠

退文舞迎武舞威安

進旅退旅載揚干揚不愆于儀

容服有章式綏式侑神保是聽鼓之舞之神永安寧

送神安寧

物備百嘉樂周八變克誠是享明德斯薦

神鑒孔昭蕃禧錫羨回馭飄然邈不可見

紹興祀皇地祇十五首

迎神寧安函鍾為宮

至哉厚德物生是資直方維則

翕闢攸宜於昭祀典致享坤儀禮罔不答神之格思
太簇爲角 歲事方丘舊典時式至誠感神馨非黍稷
一盼嚮來臨鑒茲明德永錫坤珍時萬時億

姑洗爲徵 至哉坤元乃順承天厚德載物含洪八埏
日北多暑祀儀吉蠲式昭無事敢告恭虔

南呂爲羽 歲事方丘情文孔時名山大澤侑祭無遺
牲陳黝犢樂備咸池柔祇皆出介我繁禧

盥洗正安 於穆盛禮肅肅在宮歲事有初直于東粦
滌濯是謹惟寅惟清祇薦柔嘉享茲克誠

升殿正安 景風應時聿嚴茲祀用事方丘鏘鏘濟濟
登降有節三獻成禮神其格思錫我繁祉

正位奠玉幣嘉安 坤元博厚對越天明展事方澤亶
惟顧歆嘉玉量幣祇薦純精錫我繁祉燕及函生

太祖位奠幣定安 苾祀泰圻柔祇是承於赫藝祖道
格三靈式嚴配侑厚德惟寧爰昭薦幣享于克誠

捧俎豐安 丕答靈貺歲事方丘豆登在列鼎俎斯儔
牲牲告具寅畏彌周柔祇昭格颺至雲流

正位酌獻光安 祇事坤元飭躬敢憚爰潔粢盛載嚴
圭瓚清明內融嘉旨外粦介我繁釐時億時萬

太祖位酌獻英安 皇矣藝祖九圖是式至哉柔祇萬

彙允殖保茲嘉邦介我忝稷酌鬯告虔作配無極
文舞退武舞進正安 於穆媪神媿德彼天我修志祀
以莫不虔肆陳時夏千羽相宣靈其來游降福綿綿
亞終獻文安 禮有所報國惟典常籩豆豐潔升降齊
莊備物致志式薦累觴昭格來享自天降康
徹豆娛安 承天效法其道貴誠牲羞黃犢薦德之馨
芳俎告畢禮備樂盈旣靜旣安庶物霑生
送神寧安 至厚至深其動也剛精誠默通或出其藏
神之言歸化斯有光相我炎圖萬世無疆

宋初祀神州地祇三首

降神靜安 旖旎郊原茫茫寓縣畫野分疆禹功疏奠
靈祇是臻豆籩祇薦幽贊皇圖視之不見

奠玉幣酌獻嘉安 彤纓儲靈肅恭用幣鏘洋導和洪
休允契嘉氣雲蒸決于華裔式薦坤珍聿符明世

送神靜安 獻奠云畢純嘏祁祁威靈藏用邈矣何之
景祐孟冬祭神州地祇二首

太宗位奠幣化安 削平偽邦嗣興鴻業禮樂交修仁
德該洽柔祇薦享量幣攸攝侑坐延靈神休允答
酌獻韶安 有煒彌文克隆宏構貽此燕謀具膺多祐
嘽律吹葦尊奠酒佐乃沈潛永祈豐楙

元符祭神州地祇二首

迎神寧安

八變

膺膺浚邦皇天是宅必有幽贊聰明正

直布列籩豆考擊金石中外謐寧繫神之方

送神寧安

都邑浩穰民物富盛主以靈祇昭乃丕應

玉帛牲牲鍾鼓筦磬祇薦攸歆歸于至靜

紹興祀神州地祇十六首

迎神寧安函鍾為宮

芒芒下土恢恢方儀富媪統攝

潛運八維爰稱元祀告備吉時揭茲虔恭優其格思

太簇為角

洪惟坤元道著品物上配紫旻後載其德

良月肇歲祭器布列必先星祇以迓景福

姑洗為徵

坎比無垠磅礴固測山盈川沖自生自沖

其報惟何率禮靡忒億萬斯年功被無極

南呂為羽

翕闢以時協氣陶蒸播之金石鏘厥和聲

冥冥聊聊孔享純誠是聽是娛邦基永寧

盥洗正安

晨煬致煙淳然四施飄飄風馬彷彿來斯

祀事惟清沃之盥之載洎載肅罔有愧辭

升殿正安

崇崇其壇屹矣層級佩約步趨降登中節

左瞻右睨祥風藹集旃旒羽紛昭鑒翊翊

神州地祇位奠玉幣嘉安

璇璣諸序籍歛薦嘉昭答

柔祇迭奏雅歌幣琮以侑儀黜氣和靈其溥臨容與

燕嘉

太宗位奠幣嘉安 穆穆令聞溥博有容澤被萬宇靡
不率從恭陳量幣明薦其衷禮亦宜之享德攸同
奉俎豐安 肅肅嘉承唯德其物工祝以告繫民之力
神哉廣生孔蕃且碩奠于嘉壇吐之則弗
神州地祇位酌獻嘉安 恭承明祀嘉薦令芳亦有桂
酒誠慤是將瑟瓚以酌效懽觴庶乎燕享永懷不
忘

太宗位酌獻化安 宗德含洪方祇可擬闢土開疆八
埏同軌是用作配有永無紀裸獻以享茂格蕃祉
文舞退武舞進文安 奕奕綴兆咸池孔彰丕闡文德
靡忘發揚進退有節乃容之常樂備爾秦燁燁榮光
亞終獻文安 縮酌以裸既旨且多三獻有序情文愈
加黃祗臨享錫以休嘉廣茲靈稜覃及邇遐
徹豆成安 展牲告全迺登于俎竣事而徹侑以樂語
奉釐宣室祚我神主歛敷庶民竝受其祐
送神寧安 雲馭洋洋旣歆旣顧悠然聿歸曷求厥路
欽想頌堂跋立以慕賚我彤鬻莫不懌豫
望塞正安 神罔怨恫燕其有喜歲事告成爰修瘞禮
樂闋儀備休氣四起尚謹不愆念終如始

景德朝日三首

降神高安變六 陽德之母義御寅寅得天久照首茲三

辰正辭備物肅肅振振淪精降監克享時禋

奠玉幣酌獻嘉安 醴齊良潔有牲斯純大采玄冕乃

昭其文王宮定位染盛苾芬民事以叙盛德升聞

送神高安 縣象著明照臨下土降福穰穰德施周普

夕月三首

降神高安變六 凝陰稟粹照臨八埏麗天垂象繼日代

明一氣資始四時運行靈祇昭格備物薦誠

奠玉幣酌獻嘉安 夕耀乘秋功存寓縣金奏在縣以

時致薦祀事孔寅明靈降眷潔粢豐盛倉箱流衍

送神高安 夙陳籩豆潔誠致祈垂休保佑景祚巍巍

大觀秋分夕月四首

降神高安 至陰之精虧而復盈輪高僊桂階應祥奠

玉兔影孤金莖露溢其駕星車顧于茲夕

奠玉幣 玉鈎初彎冰盤乍圓扇掩秋後烏飛枝邊精

凝蟾蜍輝光婢娟歆于明祀弭芳節焉

酌獻 名稽漢儀歌參唐宗往于卿少乘秋氣中周天

而行如姊之崇可飛霞佩下璿璃宮

送神 四扉大開五雲車立霓裾姊從風翾童執搖曳

胥來鏘洋爰集歆我嚴禋西面以揖

紹興朝日十首

降神高安圓鍾爲宮 玄鳥旣至序屬春分朝于太陽

厥典備存載嚴大采示民有尊揚光下燭煜煇東門

黃鍾爲角 升暉麗天陽德之母率無頗偏兼燭下土

恭事崇壇禮樂具舉頓御六龍裴叵容與

太簇爲徵 周祀及閭漢制中管彤嚮是屆禮神以兄

我潔斯璧我肥斯牲芳燕享鑒觀孔明

姑洗爲羽 屹爾王宮泛臨翊翊惠此萬方豈惟五色

以修陽政以習地德雲景杳實施祥無極

初獻升殿正安 天宇四霽嘉壇聿崇肅祇嚴祀登降

有容仰瞻瞻靈位居其中旣安旣妥沛哉豐融

奠玉幣嘉安 物之備矣以交於神時惟炎精不忘顧

歆經緯之文璆琳之質燦然相輝其儀秩秩

奉俎豐安 扶桑朝暎和氣昉飭奉此牲牢爲俎孔碩

芬馨進聞介我黍稷所將以誠茲用享德

酌獻嘉安 匏爵斯陳百味旨酒勺以獻之再拜稽首

鍾鼓在列靈方安留眷然加薦惟時之休

亞終獻文安 禮罄沃盥誠意肅將包茅是縮蕝畢重

觴煥矣情文旣具辭止熙事備成靈其有喜

送神禮安 羲和駕兮其容杲杲將安之兮言歸黃道
光赫萬物無古無今人君之表咸仰照臨

夕月十首

降神高安圓鍾爲宮 金行告道玉律分秋禮歲西郊

步祀聿脩精意潛達永孚于休神之聽之爰格應旂

賁鐘爲角 時維秋仲夜寂天清實嚴姊事用荅陰靈

壇壝斯設黍稷惟馨雲車來下庶歆厥誠

太簇爲徵 朔日著明麗天作配潔誠以祠禮行肅拜

光凝冕服氣肅環珮庶幾照格祗而不懈

姑洗爲羽 穆穆流輝太陰之精盈虧靡忒寒暑以均

克禋克祀揆日消辰牲碩酒旨來燕來寧

升殿正安 猗歟崇基右平左城祗率典常屆茲秋夕

陟降惟寅威儀抑抑神其鑒觀穰簡是集

奠玉幣嘉安 少采陳儀實曰坎祭禮備樂舉嚴恭將

事于以奠之嘉玉量幣神兮昭受陰隲萬彙

奉俎豐安 穀旦其差有牲在滌工祝致告爲俎孔碩

彤嚮是期祚我明德備茲孝欽式和民則

酌獻嘉安 白藏在序享惟其時躬卽明壇禮惟載祗

斟以瑤爵神靈燕娛歆馨顧德錫我蕃釐

亞終獻文安 肅雍嚴祀聖治昭彰清酒旣載或肆或

將禮匝三獻終然允臧神具醉止其樂且康

送神理安 歌奏云闕式禮莫愆以我齊明罄其吉蠲

神保聿歸降康自天蘿圖永固億萬斯年

熙寧以後祀高禩六首

降神高安六 容臺講禮禩宮立祠司分屆後帶羈陳

儀嘉祥萃止靈馭來思皇支蕃衍永固邦基

升降正安 郊禩之應肇自生商誕膺寶命濟發其祥

天材蕃衍德稱君王本支萬世與天無疆

奠王幣嘉安 昔帝高辛先禩肇祀爰揆仲陽式祈嘉

祉陳之犧牲授以弓矢敷祐皇宗施于孫子

酌獻祐安 昭薦精衷靈承端命青帝顧懷神禩儲慶

祚以蕃昌協于熙盛螽斯衆多流于雅詠

亞終獻文安 赫赫高禩萬世所祀其德不回錫茲福

祉蕃衍椒聊和平芣苢傳類降康世濟其美

送神理安 禮奠蠲衷祭儀竣事丕擁靈休蕃衍皇嗣

紹興祀高禩十首

降神高安圓鍾爲宮 聿分春氣施生在時禩宮肇啓

精意以祠禮儀告備神其格思厥靈有赫錫我繁釐

黃鍾爲角 眷此尊祀實惟仲春青圭束帛克祀克禋

庶蒙嘉惠嗣續洗洗神之降鑒雲車來臻

太簇爲徵 倚歎禱宮祀典所貴粵自艱難禮或弗備
以迄于今始建壇壝願戒雲車歆此誠意

姑洗爲羽 春氣肇分萬類滋榮惟此祀事皆象發生
求神以類式昭至誠庶幾來格子孫繩繩

升壇正安 有奕禱宮在國之南壇壝旣設威儀孔嚴
登祀濟濟神兮顧瞻佑我皇祚宜百斯男

奠玉幣嘉安 青律載陽有馭頡頏祈我繁祉立子生
商三牲旣薦玉帛是將克禋克祀有嘉其祥

奉俎豐安 祗祓禱壇潔蠲羊豕博碩肥膾爰具牲醴
執事駿奔肅將俎几神其顧歆永錫多子

青帝位酌獻祐安

伏羲高辛酌獻並同

瑞駟至止祀事孔時酌

以清酒裸獻載祗神具醉止介我蕃禱乃占吉夢維
熊維羆

亞終獻文安 中春消吉歲事禱祠禮備樂作邊豆孔

時貳觴畢舉薦獻無違庶幾神惠祥啓熊羆

送神理安 嘉薦令芳有嚴禋祀神來燕娛亦旣醉止

風馭言還栗然歛起以祓以除錫我蕃祉

景德祀九宮貴神三首

降神高安 倬彼垂象照臨下土躔次運行功德周普

九宮旣位惟德是輔神之至上皇皇斯觀

奠玉幣酌獻嘉安 靈禋既肅明神既秩在國之東協

日之吉升歌有儀六變中律懷和萬靈降茲陰隲

送神高安 祗薦有常惟神無方回飈整馭垂休降祥

元祐祀九宮貴神二首

降神景安六變 上天貴神九宮設位功德及物乃秩明

祀望拜紫壇赫然靈氣奠玉薦幣歆之無愧

送神景安 天之貴神推移九宮厥位靡常降康則同

來集于壇顧歆恪恭歌以送之飈靜旋穹

紹興祀九宮貴神十首

降神景安園鍾爲宮 紫闕幽宏惟神靈尊輔成泰元

贊役乃坤曰雨曰暘緼豫調紛享薦嶺光蒙祉如屯

黃鍾爲角 載陽衍德農祥孔昭賚茲元嘏穰穰黍苗

象輿眇冥金奏遠姚無闕厥靈丹衷匪恍

太簇爲徵 於赫九宮天神之貴煌煌處列下土是蒞

幽贊高穹陰隲萬類肅若舊典有嚴祗事

姑洗爲羽 練時吉良聿宗明祀淦盛潔豐牲碩酒旨

肅唱和聲來燕來止嘉承天休賚及含齒

勅獻升壇正安 於昭祀周旋有容歷階將事趨進

鞠躬改步如初沒階彌恭左城右平陟降雍雍

太一位奠玉幣嘉安 煌煌九宮照臨下土陰隲庶類

功施周普恪修祀典禮備樂舉嘉玉量幣馨非稷黍

攝提權星招搖天符青龍咸池太陰天之位樂曲並同

奉俎豐安 靈鑿匪遠誠心肅祇是丞烝是享俎實孔特

禮行樂奏勝饗是期雲車風馬神其燕娛

太一位酌獻嘉安 惟天丕冒處列九神財成元化陰

陽下民有酒斯旨登薦苾芬昭哉降鑿弗祿來臻九位

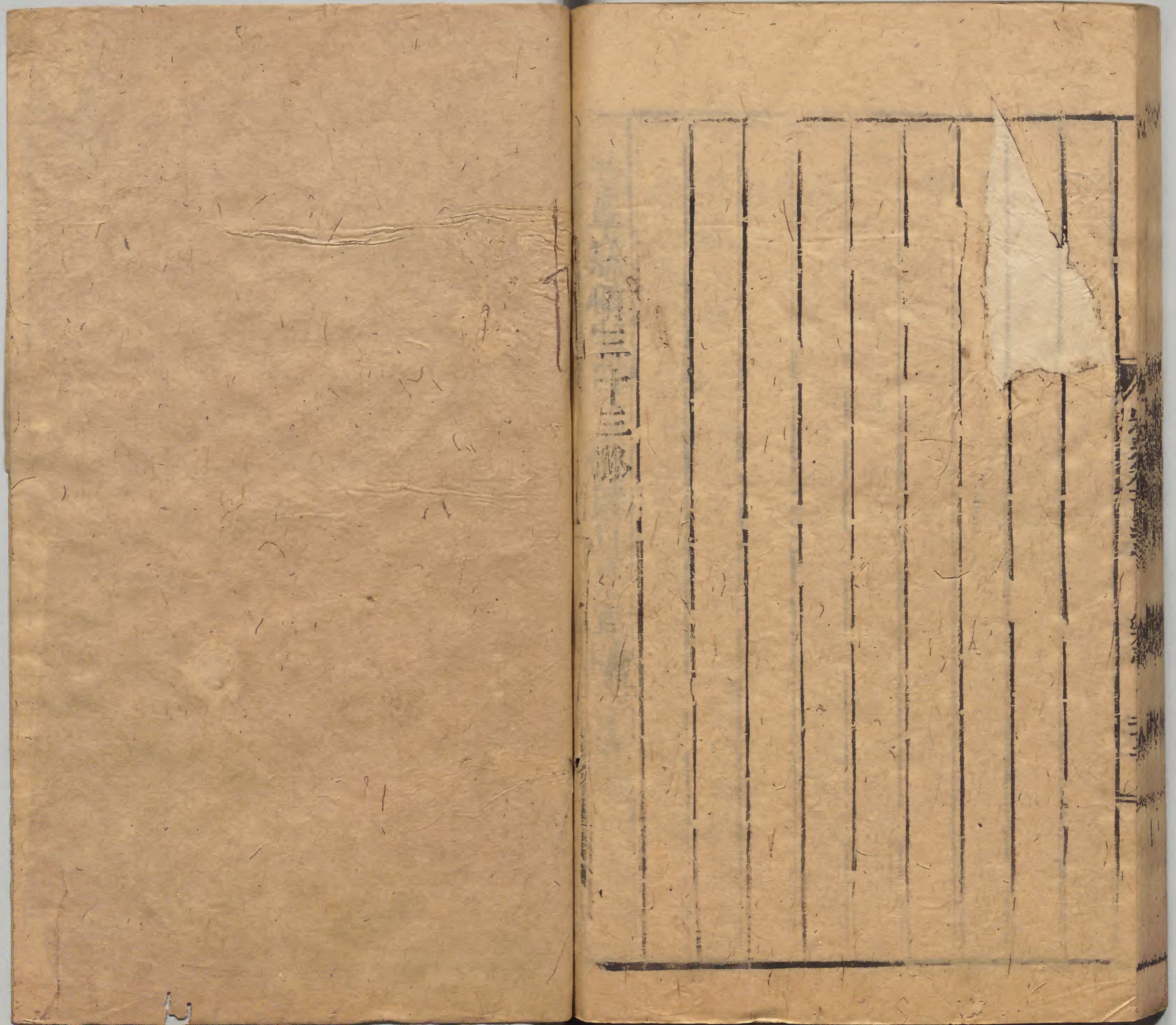
並同

亞終獻文安 均調大化陰陽下民駿功有赫誕舉明

禋嘉觴中貳執事惟寅清明粵矣福祿攸臻

送神景安 薦獻有序降登無遺禮樂備舉昭格燕娛

雲卓縹緗神曰還歸報以景貺朔不昌期



三十三

