

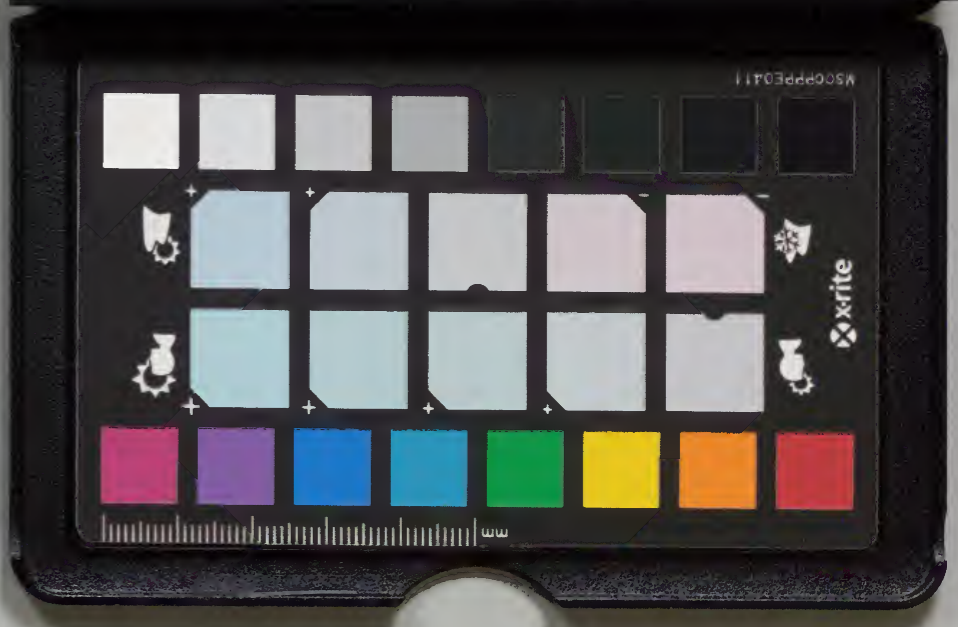
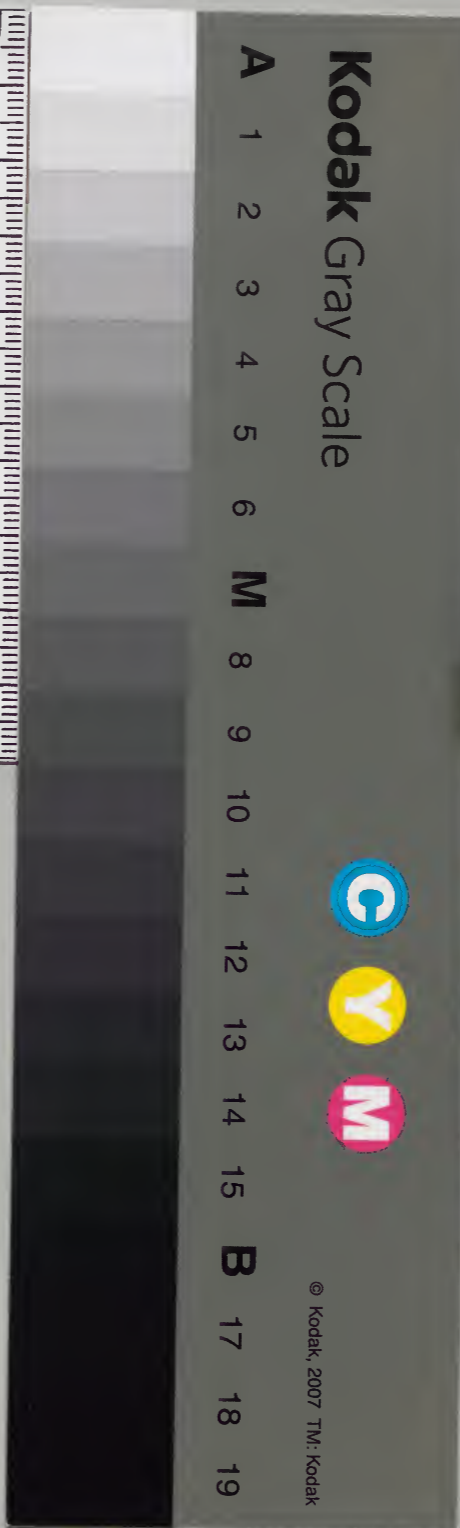
續日本後紀

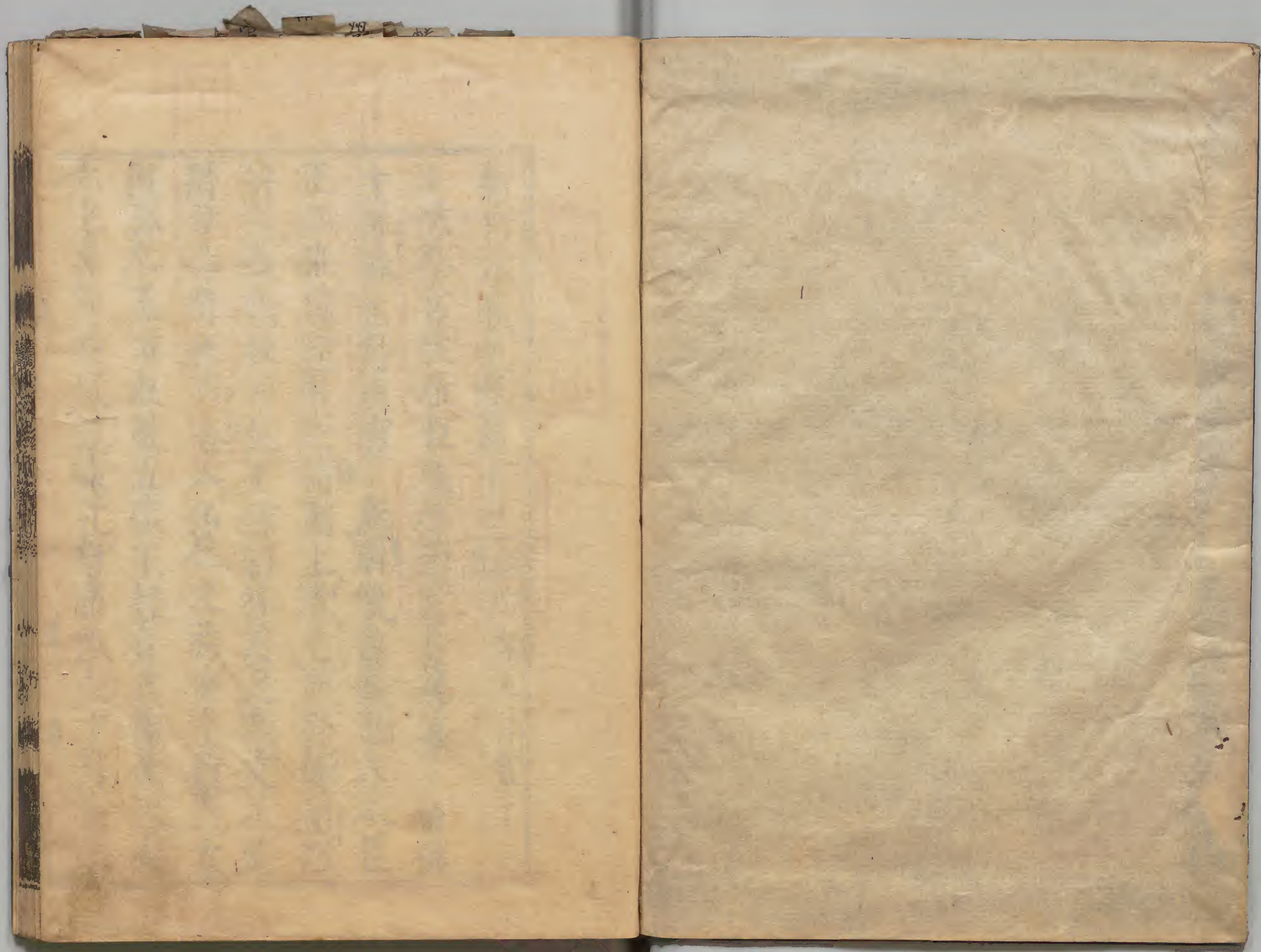
十三

和書門			
二	二	一	六
冊	架	函	號類

庫	文	閣	內
一三七函	二	六	和書類
一三架	冊	號	

內閣文庫		
番號	和	26
冊數	20(13)	
函號	137	134





續日本後紀卷第十

太政大臣從五位臣

藤原朝臣

良房等奉

勅撰

十年春正月庚寅

廢朝賀諫闈也左大臣

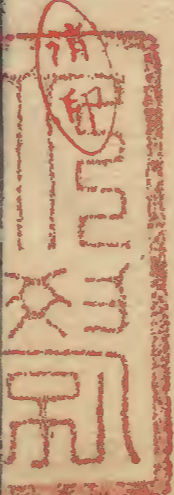
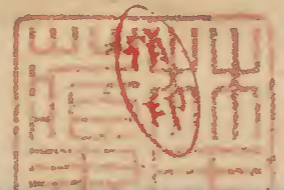
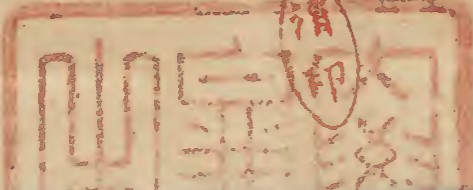
正二位藤原朝臣諸嗣上表乞骸骨優詔不

許之散位從四位上伴宿祿友足卒友足延

曆廿二年任內舍人弘仁之初除左衛門太

尉弘仁五年叙從五位下拜右兵衛佐天長

六年兼加賀守遷遠江守常陸人十月任左



續日本後紀卷第十

衛門佐十年授從四位下友足爲人平直不
許物情頗有武藝最好鷹犬與百濟勝義王
同時獵狩也但其用心各不同耳勝義王獲
鹿不必分其肉友足厭御贄餘偏遺諸大夫
一禽不留由是諸大夫之戲言至闇樂王繼
以友足配惡趣我等救之必令脫出謬以勝
義赴津剌我等亦陳訴擗墜泥黎友足年六
十六卒自知屬續之期沐浴束帶無病而終

有識異之僉曰生處可識之人也 丁酉皇
太子泰大極殿宸勝會但不奉音樂以過密
之內也勅如聞疫癘間矣死者多加之狂
花癸号示不祥且始自末二月迄于九月每
八日令十五大寺及七道諸國國分二寺并
定額寺名神等寺論仁主般若經 丁酉上
野國新田郡人勲七等大養子羊弟真虎等
二人賜姓文部 戊戌左大臣藤原朝臣緒

嗣重上表

云

勅猶不許

庚子授正六

位上春枝王外從五位下御輔朝臣真男正

六位上藤原朝臣世數安倍朝臣安正甥磨齋部

臣時枝常道真人兄守安倍朝臣甥磨齋部

宿祢木上並從五位下正六位上山田宿祢

父雄山代宿祢氏益並外從五位下皆欲遣

治國及

官特所叙也

辛丑以從五位

下紀朝臣野長為少納言從四位下豐江王

為中務大輔從五位上長田王為民部大輔

從五位下安倍朝臣甥麻呂為主計頭外從

五位下多朝臣淨繼為山城公從四位下紀

朝臣若江為大和守外從五位下山田宿祢

文雄為公從五位下丹墀真人外成門外為河內

守從五位下有雄王為親津守從五位下布

瑠宿祢高貞為加賀守正五位下長岑宿祢

高名為伊勢守從五位下常道真人兄守為

續日本後紀卷十三

尾張、從五位下丹墀真人石雄為駿河、從五位下櫛朝臣時枝為甲斐守、從四位下藤原朝臣長良為兼相摸權守、左兵衛督如故、從五位下林朝臣常、為武藏、從五位下御春宿祢清庭為安房守、從五位下文室朝臣真室為下總守、從五位下藤原朝臣世數為上野、從五位下愛宕王為若狹守、從四位上源朝臣生為加賀守、從五位上石

齋

川朝臣永津為從五位下春枝王為能登守、從五位上佐伯宿祢利世為兼越後守、左近衛少將如故、正五位下宮道為因幡守、從五位下看部宿祢、上為伯耆守、從五位下安倍朝臣安正為出雲守、從五位上佐伯宿祢春海為安藝權守、從五位上藤原朝臣良相為兼阿波守、內藏頭左近衛少將如故、從五位上清原真人東賀為土佐守、外從五位

下山代宿祢氏益為豐前、左大臣正二位藤
原朝臣緒嗣上表言、踟躕暮景、側足重泉、仰
堯闕而待終、顧衰朽以知止、而礼光之杖不
聽遊於戶庭、廣德之車不得懸於私館、此則
聖皇睿思無窮、議及胡耆、臣數年卧疾、不自
支持、天命未除、免先泡露、然而氣力咸盡、恐
公鼎之折足、恩流既盈、悔廟器之致鼓、乃再
三表、奏生死在斯、陛下猶纏紉、緩而在社、因

礼

感

為優老之賜、請叙朝衣而就第、將為終焉之
賞、不堪蒙昧之至、頻觸天聽、丁未勅報
曰、省表具之深、以悲成朕自在、大哀荒衿、迷
謬雖迫、貴制不能自勉、是以政無小大、聽于
冢職、然則恩信之勤、頂倍常日、記委之情、當
在此時、而認意禩服、致誠懸車、前後累上、確
牟不移、殆將依請、則具瞻之寄、闕之於國、縱
不遂望、則高矣之求、損之於公、畢景終宵、思

續前本後紀卷十三

服成疾然義不在虜信終歸誠哉頻抑冲祈
恐永傷乃懷故屈朕懇慕申公謙退望朝端
而空座薛宸階以生塵徘徊于此心無所厝
但至道不限太忠无終公家之有先王室之
利害而言之不諱議而不盡復猶相累幸勿
金玉乃音是即所以相共終始之大望也春
寒想強加食指不及及矣如最勝會竟引
名僧十餘口於紫宸殿令論義訖施御被命

婦從四位下大宅水取朝臣繼主卒 甲辰
中務省言案令條京職畿内七道諸國庚午
年籍應在省中而不載年終帳遙遷代前司
等无_レ心言上_レ次致遺漏若不申_レ頭恐有後責
者_レ令左右京職五畿内七道諸國寫進焉右
京職言近江國坂田郡人尾張連繼主祖父
比知磨三條三坊人也而父秋成偏隨丹居
已附_レ从籍者_レ繼主一人男一人_レ郵改_レ邊籍貫

剛 母

附三條三坊 庚戌勅左丞相藤原緒嗣先
 朝之元勳而朕之舊德也近功成名遂老歸
 於第朕以几杖禮優之不敢負公之故然政
 之賢相猶病之待良醫永言于此戀慕弥
 深夫鬼神有智體清臙者壽命永福祿無主
 履忠孝者子孫昌正五位下右馬頭藤原朝
 臣春津是公之孝子特可授從四位下以慰
 目前 壬子授從四位下紀朝臣名虎正四

丞

位下正六位上伴宿祢善男從五位下 丙
 辰左京人位子從八位下役連豐足等二人
 賜姓弘村連纏向日代官役民之長鳥之枝
 別也故以役為焉 丙辰義濃國山縣郡少
 領外從八位上勝淨長等九人賜姓中臣義
 濃連中臣氏祖津速魂命之苗裔也 二月
 庚申朔日有蝕之 壬戌外從五位下味真
 公御助麻呂為越中叡散位從四位下勳七

續日本後紀卷十三
七
等大野朝臣真鷹鳥卒左近衛中將從四位上
勳五等真雄之子也弘仁元年任春宮坊主
馬首漸歷左兵衛右衛門少尉十二年叙從
五位下至散位頭太監物左兵衛佐淳和天
皇踐祚天長之初任右近衛推少將以舊臣
也尋授正五位下轉中將九年授從四位下
天皇脫履御閑之日猶留真鷹鳥身於公家是
歲冬十月供大嘗會陣畢自視其仗旌與權

中將藤原助和退去隱干望熹弟余後不復
出仕焉真稚鳥雖素死文學且好鷹大而砥礪
從公夙夜匪懈又平生抽割俸分寫經造像
不使人知至若自供艱糞修令復家家死迄
福之煩父子武家而同此行迹觀者歎息惡
我不如厥後被拜紀伊權守未之國卒時年
六十二已已以從四位上藤原朝臣助為
參議從四位上南河朝臣永河為刑部卿參

追

議從四位下安倍朝臣安仁為兼彈正太弼
春宮太夫下野守如故從四位下攝朝臣氏
人為兼神祇伯尾張守如故從五位下在原
朝臣行平為侍從從五位下百濟王忠誠為
大監物從五位上春澄宿祢善繩為文章博
士外從五位下紀宿祢福善為造兵司正從
五位上丹墀真人門成為刑部大輔從五位
下善友朝臣豐宗為大炊頭從五位下安棟

王為內膳正從五位下興世朝臣高世為右
京亮從五位下藤原朝臣常永為勘解由次
官從五位下淡海朝臣真伴為左兵庫頭從
五位下百濟王永仁為右兵庫頭外從五位
下山代宿祢氏益為山城人從五位上清原
真人遠賀為河內守外從五位下迺境宿祢
末守為安房守從五位下伴宿祢善男為讚
岐權人從五位下御輔朝臣真男為土佐守

外從五位下御野宿祢清庭為豐前公甲
戊播磨國飭磨郡人散位正七位下叫綿麻
呂賜姓春永連元夷種也三月庚寅朔辛
卯從五位下橘朝臣海雄為彈正少弼從四
位下藤原朝臣長世為山城守丙辰義濃
國山縣郡少領外從八位上均田勝淨長等
九人賜姓中臣義濃連中臣氏祖津速魂命
之苗裔也出雲權守正四位下文室朝臣秋

津卒大納言正二位智努王之孫從四位下
勳三等大原之第四子也弘仁七年叙從五
位下明年除甲斐守後任武藏守天長之初
補左兵衛權佐二年加正五位下遷左近衛
中將八月叙四位六年拜參議七年兼右大
辨九年兼武藏守遷左大辨十年兼春宮大
夫兼和元年上表乞停左大辨左近衛中將
等職勅停左大辨二年遷右近衛中將七

月任右衛門督監察非違スル取是其人也亦論
 武藝足稱リ驍將但在飲酒席似カ非丈夫每至
 酒三四杯必有醉泣之癖故也九年秋七月
 連坐伴健岑等謀友之直セ左降出雲外守
 遂終于配處時年五十七 丁酉上野國新
 田郡人勲七等大兼子羊茅真虎處等二人賜
 姓文部臣 辛亥以縫殿頭正五位下攝野
 王為左兵庫頭 壬子相模國大住郡大領

借外從五位下壬生直廣主授外從五位下
 以去乘和七年國司褒奉今依格所授也
 甲寅令義倉物賑給東西悲田病者及貧窮
 者勅曰加間頃年之間得度之葢テ裹テ親遠路
 廻向ニ茂所而依無定限徒引ニ數旬論之物意
 頗ル若穩便今須度者勘籍三月廿日以前勘
 定申畢起自四月一日七夕日之間依例修
 懺悔始從八日即令授戒授戒之後會集同

寺俾修安居自今以後立為恒例 四月巳
未朔播州陵守等言去月十八日食時山陵
鳴二度其聲如雷即赤氣如飄風指離飛去
申時亦鳴其氣如初指先飛且遣參議正躬
王加檢察伐陵木七十七株至栝木等不可
勝計使即勘當陵守長百濟春繼上奏矣座
梅宮正五位下酒解神從五位下大若子神
從五位下小若子神三前並奉授從四位下

從五位下白王午祭來酒解神一前正五位
下並預名神 乙丑從五位下伴宿祢清貞
為綏殿頭 壬申授正四位下平朝臣高棟
從三位 丁丑山崎神預之名神 壬戌遣
使祭廣瀨龍田二神例也陸奧國言諸團軍
數等歎云兵士年役六十箇日分結六番以
旬相代口食私糧身直城塞而道路遼遠頗
疲徃還家居少日何各產業因茲逃散者多

民不安堵望請更加一千人與本并八千人
分結八番延彼番程以息弊兵唯不更置團
周加諸團者許之式部省言承前之例以諸
勘籍人補諸司番上諸衛府舍人靜言度由
尤為出身夫出身之難自古而久當今之世
動易脫畧望請先立限之外悉經一選補他
色奏可之但外考補坊舍人同舍人遷他色
及依理解却之類每年廿人特聽出入中宮

后宮亦同此例自今以後立為恒例陸奥鎮
守將軍從五位下御春朝臣濱主言健士元
勲位人也既脫調庸亦无課役承前之將撰
其武藝特号健士給粮免租結番直戍而勲
位悉盡無人充行仍任格旨老行白丁全給
公粮兼免調庸人同役異也請射下健士准
兵士下兵同令役修理城隍許之已卯使
參議從四位上藤原朝臣助掃部頭從五位

下坂上、大宿祢正野等奉謝指列北南二山
陵依去三月十八日有奇異搜檢圖錄有二
指列山陵北則神功皇后之陵倭名大足南
則成務天皇之陵倭名雅足世人相傳以南
陵為神功皇后之陵偏依是口傳每有神功
皇后之崇崇所作弓劍之類崇誤進於成務天皇陵
今日改奉神功皇后陵 辛巳參議正四位

下三原朝臣春上上表致仕許之 五月巳
丑朔日赤无光終日不復非雲非霧黑氣且
天至干帟後時時日見其色黃赤 辛卯令
神祇官陰陽寮解謝之是日午刻日色明潔
也 癸巳停馬射節諒闇也 丙申又為鎮
内裏物恠并日異屈百法師限三ケ日
讀藥師經於清涼殿修藥師法於常寧殿轉
大般若於太極殿諸司醋食兼禁殺生石見

續日本後紀卷之三

三

國羨濃郡分割為兩郡本郡依舊為羨濃郡
新郡取邑号为鹿足郡其職負者准小郡折
元四負分取一人更加一負物惣置二負本郡
則准下郡置二負武藏國那珂郡元来小郡
官負約小而今戶口增益結定四卿叔多職
少不堪復行據准令條誠裕下郡改小為下
更增一負又讚岐國大内郡小郡只有領帳
領則領調入京帳猶留國贅務非常移病无

人從公加之卿戶田數既堪下郡改小為下
加領一負焉一品式部卿葛原親王遣男從
三位大藏卿平朝臣高棟詣朝堂抗表曰倦
禽知暮自是反林之時老馬傷羸亦為稅駕
之日遠取諸物近喻於身島物之情人亦不
殊臣才識空虚駢馳駑怯猥以瓊樹之業花
銀滿之消滴出宗室之先位人臣之上誠當
償德之期生死無終記恩之處魂魄有遺豈

樹

取欽斯獨善尚彼高冲然而年隨日積病與
老和一日伏枕四支委廢漸以過日弥覺衰
耗縱有殘喘知非全身夫吏部者人物之衡
錙更職之清要填案盈冗何須暫曠伏願還
於天工以利王臧臣聞天道禍滿人道福謙
儻因一退時得再生則庶暫留泡露重瞻闕
庭不許之 辛丑地震 壬寅大登殿上御
座前參議以上座邊及吐土并遺屎 癸卯

文章得業生正六位下和氣朝臣自臣對策
判之為不弟焉指列山陵守丁聽隨關老京
戸并浪人以當土無入老課也 辛亥奉授
從五位下酒解子神徒由位下 甲寅 勅
宛油一斛正稅三百束於改京本元興寺六
月十五日万花會十月十五日万燈會以此
兩日每年修之立為恒例 六月戊午朔今
知古事者散位正六位上菅野高年於内史

房始讀日本紀ラ 辛酉制去弘仁四年二月
 勅僧尼有身死并還俗其度緣戒牒早令進
 省省即年終申官毀之ト 且諸國國分二寺僧
 尼度緣死闕之日依前令進但請補國分二
 寺僧尼之闕先進度緣然後補之若乖此旨
 科違勅罪ヲ 甲子右京人六世長谷王鳥嶋
 王池子女王七世小長谷王等四人賜真春
 真人姓始置主計主統二寮寮常各二人ヲ

勅准

解由使及京職以難
 出身人堪事者神之

乙丑肥後國阿蘇郡

從三位勳五等健甞命神社神主河內國
 河內郡從二位勳二等平墨太神社神主等
 永預把笏クヲ 戊辰參議從三位勳六等兼越
 中寺朝野朝臣鹿取龜鹿取者元太和國人
 正六位上忍海連鷹取之子也叔父從六位
 上朝野宿祢道長為子出身延曆十一年自
 言歸父戶追賜父鷹取姓宿祢即入京少遊

大學頗涉史漢兼知漢音始試音生任相摸
博士後登科為文章生自此累遷遺唐准錄
事太宰大貳式部錄左太史左近衛將監等
職弘仁二年恩勅叙從五位下以帝苦在藩
之日侍論也二月補左衛門佐十二月服解
三年奪情除近江公五年遷右近衛少將七
年兼主殿頭十二月兼因幡公八年加從五
位上兼任內藏公上野守少將如故十年加

正五位遷兵部大輔相摸公少將尋授從四
位下五月復除兵部大輔十二年遷中務大
輔五月遷民部大輔六月復中務大輔十四
年遷左中弁天長四年加從四位上三月除
太宰大貳上表乞解大貳不許十一年六月
拜參議十一月兼式部大輔兼和元年七月
停式部大輔遷左太弁七年加正四位下九
年授從三位兼越中守立性謹慎臨夏明了

以史幹稱能收人譽至小藝善大敦薨時年七十壬午伊賀尾張參河武藏安房上總下總近江上野陸奥越前加賀丹後因幡伯耆出雲伊豫周防等十八國飢勅加賑恤乙酉從五位下橘朝臣貞根為中務少輔藤原朝臣宗吉為大監物從五位上御從宿祢氏主為兼越中守大學博士如故丙申左京人從五位下春枝之王之子六世岑正

是子女貞子女王正六位上秋枝王之子六世正六位上令根王之子安繼王清洌王易野女主五世正六位上永根王之子良長王良雄王良氏王瀧子女王等七人賜姓清瀧真人三品忍壁親王之別也秋七月戊子朔丁酉奉幣於天下名神令祈百穀是日勅會去年七月十四日八月廿七日兩度恩赦諸國未得解由之輩式訴諸司偏緣洪恩

只放解由至于造會赦帳令加其名寄事彼
此拒以不署此則乖詔書所指獲似隱舊疵
頃彼張進之後乃與解由但後司取即更有
不平准不與解由狀加取執亦前被放許之
類奸道不署修解言上未署之間五位已下
不論京官外任乃散位物惣奪位祿六位已下
同沒季祿公廨無職之人不預叙用 庚戌
致仕左大臣正二位藤原朝臣緒嗣薨依例

遺

遣使監護喪度遺言不受焉詔曰念功惟深
懷德即舊物惣天工之綱紀為人臣之重望况
平自朕幼郁比翊王室志同鷹隼慘均松筠
夫哀以慎往宋以斲終宜崇寵增用光幽壤
可贈從一位緒嗣者參議正三位式部卿太
宰師宇合之孫而贈太政大臣正一位百川
之長子也桓武天皇延曆七年春喚緒嗣於
殿上令加冠焉其幪頭巾子皆是乘輿之所

壤

續日本後紀卷之三

十一

徹也即授正六位上補內舍人賜劔勅曰是
汝父所獻之劔也汝父壽詞于今未忘每
想像不覺淚下今以賜汝宜莫失焉尋賜封
百五十戶十年春授從五位下十八年補待從
中將少將兼常陸入內廐頭俄遷衛門佐于六
年秋七月叙正五位下未及狹辰授從四位
位下時年尋轉衛門督兼出雲守造西寺長
官右衛門督於一年六月行幸神泉苑是日

淡

有宴令緒嗣彈和琴帝喚大臣耳語良久帝
乃流涕更召皇太子親王等令陪殿上即詔
曰微緒嗣之父予豈得踐帝位也雖知緒嗣
年少為臣下所恠而其父元功予尚不忘宜
拜參議以報宿恩大臣奉勅便起引唱時
九尋兼山城但馬守大同二年加從四位上
為山陰道觀察便兼左大弁是歲刑部卿遷
東山道便兼陸奥出羽按察使冬十月加正

四位下弘仁年中遷右兵衛右衛門等督停
按察使類兼義濃近江等守辭脫武官遷宮
内卿兼河内守尋叙從二位拜中納言依授
正三位遷民部卿轉大納言授從二位兼皇
太子傳天長二年拜右大臣返上封十戸丸
年轉左大臣弘仁以降辭職之表已過十上
三朝憂詔不許之緒嗣朝臣曉達政術卧治
王室國之利害知無不奏但有兩人說一事

優

奉

齋

其一一人先所談是漫語也一人後所道乃真
實也而確信先談不容後說有茲偏執為入
所刺薨時年七十是日遣使奏幣於伊勢太
神宮為祈秋稼也 辛丑修嵯峨太上天皇
周忌有會先是有司奏言周忌有日的在七
月十五日壬寅伏按朝章至行凶事三宮奉
命之日猶且忌避而况重干太皇太后及聖
上御本命亟伏請奇會之期却取十由日辛

續日本後紀卷之三

續日本後紀卷之三

與

丑也。有司所奏，僉以為宜。太皇太后亦許之。而中納言源朝臣信兼議源朝臣弘等執奏言：「臣等奉遵顧命，期不違失。今如斯議，非遺誥何者？」遺誥曰：「勿拘俗事，然則何須拘忌？」又曰：「送葬勿過三日。縱當彼時三日之內，有寅者避之。耶又後年周忌，或有寅日，亦猶避之。耶上因執奏不能面議，勅令大納言藤原良房朝臣與諸公別議。定奏曰：「本命之日不奉。」

與

凶事，復古之蹤，非無所據。謹案遺詔，勿拘俗。其蓋謂卿曲所忌碎事，非指朝家行采舊章。又當彼時三日之內，如有可避，則避之。無疑矣。周忌，齋會，臣子編素，凡厥奉動物，是不祥。是以忌之日，後年國忌，豈可與同乎？偏守一隅，不是通論。源朝臣等無復駁議，仍停壬寅寅一取。茲辛丑焉。所帳丙辰是晦日也。公卿率百官，極于朱雀門，始就吉禮也。八月丁

紀朔釋奠 癸亥天皇御天極殿遣使奉幣
帛於伊勢大神宮 甲子信濃國瑞雲見
辛未月有蝕之是日詔曰死位楯朝臣奈良
麻呂倚伏難測既乃夜墓悼福祿之不長悲
忠貞之未遂宜寬典式貴幽憤可贈從三位
乙亥宗康親王加元服親王已下五位已
上賜祿有差 戊寅大宰府言對馬嶋上縣
郡行敷埒防人等申云從去正月中旬迄于

今月六日當新羅國遙有鼓聲頃耳聽之每
日三響常候已時其声急動加以至于黃昏
火更見矣勅曰夫不忘亡乱古人明戒將驕
卒惰兵機所忌縱雖无亶故不可不慎大宰
府言對馬嶋司言去延曆年中以東國人配
防人後又筑紫人配防人而並停廢也當百
姓去弘仁年中疫癘多死急有寇賊何堪防
禦望請准舊例以筑紫人為防人者聽之

賊

庚辰請百僧於大極殿轉讀般若經亦分
卅僧於真言院修法五箇日間諸司繫齋為
袞物性也 九月丙戌朔庚寅奉授陸奥國
從五位下多允都神正五位下勳九等石波
止和氣天神无位玉造温泉神无位伊佐須
義神並從五位下 甲午是重陽節也天皇
御紫宸殿宴群臣及文人同賦白露為霜之
題宴訖賜祿 丙申丙裏大產焉諸司行事

奉幣於伊勢太神宮例也 戊戌奉授從四
位下丹生川上兩師神從四位上 辛丑從
五位下朝野朝臣良吉為中路少輔從五位
下橘朝臣良根為侍從從五位下清岑宿祢
門繼為縫殿頭從五位下伴宿祢清貞為備
後守正三位藤原朝臣愛發薨大納言正二
位真楯之孫贈左大臣從一位藤原朝臣內
麻呂第七子也太同年中為文章生屢獻應

詔之詩弘仁六年叙從五位下九年任近江
人尋遷民部少輔左右少弁累加正五位下
轉右中弁天長元年叙從四位下三年拜叅
議兼中務大輔遷大藏卿五年正月兼下總
守三月罷大藏卿為春官大夫七年五月遷
式部大輔六月加正四位下任左大弁九年
六月兼左兵衛督十一月授從三位拜中納
言兼民部卿為人和柔不妄發忿在於政塗

許サカ為ヲ通ツラ孰シ兼シ和七年任大納言至九年秋連
逮ツ伴ト健シ岑カ謀カ反リ克シ出ス于テ京ノ外ニ在リ山ノ城ノ國ノ久シ勢ト
郡別墅而薨焉時年五十七賜紀伊國名草
郡人紀朝臣廣人廣成等朝臣姓甲辰始
置陸奥國鎮守府掌一負人帶力把笏也對
馬嶋元位雷命神元位健男霜凝并比咩神
豐後國魚位早吸咩神魚位高智保皇神日
向國無位都濃皇神並奉授從五位下丙

午天皇御紫宸殿皇太子侍焉左右諸衛府
其有奉獻親主公卿列立中庭謝座謝酒同
節會儀奏音樂宴訖賜五位已上祿甲寅
肥前豐後薩摩三箇國壹岐對馬兩嶋並釧
賑給之冬十月丙辰朔天皇御紫宸殿
内宴于皇太子已下侍臣已上賜祿有差
壬申梅宮從四位下酒解子神一前平野社
一前預之名神癸酉遠江國濱名郡猪鼻

驛家廢來稍久今依國司言遣使檢其利害
更令興復是日遣使奉幣於香椎廟為令寶
位無勳國家太平也是日公卿封祿復舊下
詔曰朕道昧司牧富教之風仍戲政乖雍熙
人之九載之貯往者冗旱為害秋稼不登顧
賑給之不周輒損服御之費而卿等志叶退
食功深權宜分折封祿以助公用是救幣之
緩急興邦之寔通焉朕雖谷匪躬之誠猶懷

屯膏之愧適屬兼秋之頗孰知資用之稍支

宜所減祿封一復舊貫有司悉意副朕思焉

甲戌始賜諸陵圖書雅樂園池正親司印

各一面十一月乙酉朔免已地震以大僧

都秦景為僧正少僧都明福為大僧都律師

延祥為少僧都大法師實敏為律師大法師

真涌為權律師丙申遣叅議左大臣從四

位上正躬王奉幣帛於賀茂神社為令國家

權

印

昌泰也丁酉以丹波國永上郡空閑地サ

町賜親子内親王巳亥攝津國嶋上郡古

荒田十八町八段賜時子内親王陸奥國磐

城郡大願備外從五位下勲八等磐城臣雄

公書生黑川郡大願外從五位下勲八等敦

伴連黑成並授從五位下哀公勤也庚子

任按畿内田使以叅議從四位上滋野朝臣

負主為大和長官國守從四位下紀朝臣長

江彈正少弼從五位下丹墀真人門成爲次
 官參議從四位下安倍朝臣安仁爲河內和
 泉長官河內守從五位上清原真人遠賀和
 泉守外從五位下菅野朝臣繼門爲次官參
 議從四位上藤原朝臣助爲撰津長官國守
 從五位下有雄王爲次官參議從四位上正
 躬王爲山城長官國守從四位下藤原朝臣
 長岡爲次官是日勅爲護國家於東寺令定

真言宗傳法職位并修灌頂宜告諸寺嚴加
 捉搦若有違犯者一依養老六年七月十日
 格科罪陸奥國白河郡百姓外從八位上勳
 九等相造智成戸一畑改姓爲陸奥白河連
 同國安積郡百姓外少初位下相造子押麻
 呂戸一畑改姓爲陸奥安達連 十二月乙
 卯朔下野國那須郡大領外從六位下勳七
 等大部益野勸課農田一千五百七十一町

寺

增益戶口二千四十一人國司哀奉備外從五位下以能登國郡內定額本興寺始為國分寺出羽國河邊郡百姓外從五位下勳八等奈良已智豐繼等五人賜姓大龍宿祢其先百濟國人也 戊午攝津國豐嶋郡人左衛門府門部正八位上迹連繼麻呂式部位子從八位下勳八等迹連成人武散位正六位上迹連淨足式部位子少初位下迹連淨

水等七十人除迹字賜阿力連姓高祖從七位上河力連生羽也祖父從七位上乙淨天平年中誤以迹一字為姓矣檢庚午年籍獲本姓焉奉授從五位下稍荷神從五位上辛酉從五位下雄豐王為宮內大輔 癸亥入唐留學天台宗僧圓載之弟子仁好順昌與新羅人張公靖等廿六人未著於長門國奉授從五位下貴布祢神正五位下 庚午

山城國正月吉祥悔過自弘仁十三年依官
符旨於國廳修焉始自是歲復舊令修於國
分寺 甲戌制彈正京職巡檢之日下馬之
法相爭日久須當弼行事大夫及亮指馬請
勘當至于進屬並依致敬忠并巡察檢校之
日進屬進退一准弼亮相對之儀史生坊令
不論位階惣猶下馬 丙子散位從五位上
文室朝臣宮田麻呂之從者陽侯氏雄告宮

麻呂及

田麻呂將謀反遣内豎喚宮田麻呂即副使
參於藏人所即禁宮田磨于左衛門府分遣
勅使左中弁正五位下良岑朝臣本連右中
弁正五位下伴宿祢成益少納言從五位下
清龍朝臣河根左兵衛大尉藤原朝臣直道
等於京及難波宅搜求反具是日諸門禁固
焉 戊寅禁告者氏雄于左近衛府勅使等
所搜得宮田麻呂京宅兵具弓十二枝胡錄

三具箭百六十雙劔六口難波宅兵器冑二
枚零落甲二領劔八口弓十二張胡錄十具
柝三柄弃置于右近衛陣ニ 庚辰遣參議滋
野朝臣貞主左衛門佐藤原朝臣兵雄推問
宮田磨ヲ 辛巳山城國宇治郡白由一町五
段賜大中臣朝臣東子ニ 癸未謀友ユル文室官
田麻呂罪當斬刑宥降一等配流於伊豆國
其男二人内舍人忠基於於枕渡國無官安恒

於土左國從者二人和途部福長於越後國
并於牧磨於出雲國連坐僧神叡與牧磨共
流同處告者陽候氏雄特授大初位下任筑
前權少目以テ所告有端也元興寺傳燈大法
師守印率和泉國人俗姓土師氏勝虞大僧
都之門徒也延曆廿四年年分具戒法師性
骨聰敏心神精明一經耳者ヲ諸而不忘レ暫觸
目者記而不漏精練法相兼悟ヲ俱舍ヲ論議

之座相敵者希六根之中鼻根最奇守仰他
去間有人入其房守仰歸來問之云向來何
人入吾房又見童子云汝食其飯驗之知實
焉鼻之遙聞皆此類也惜未昇朝家譚空化
一房之內于時年六十一

續日本後紀卷第十三

