

續談海

自寶曆四年
至七年

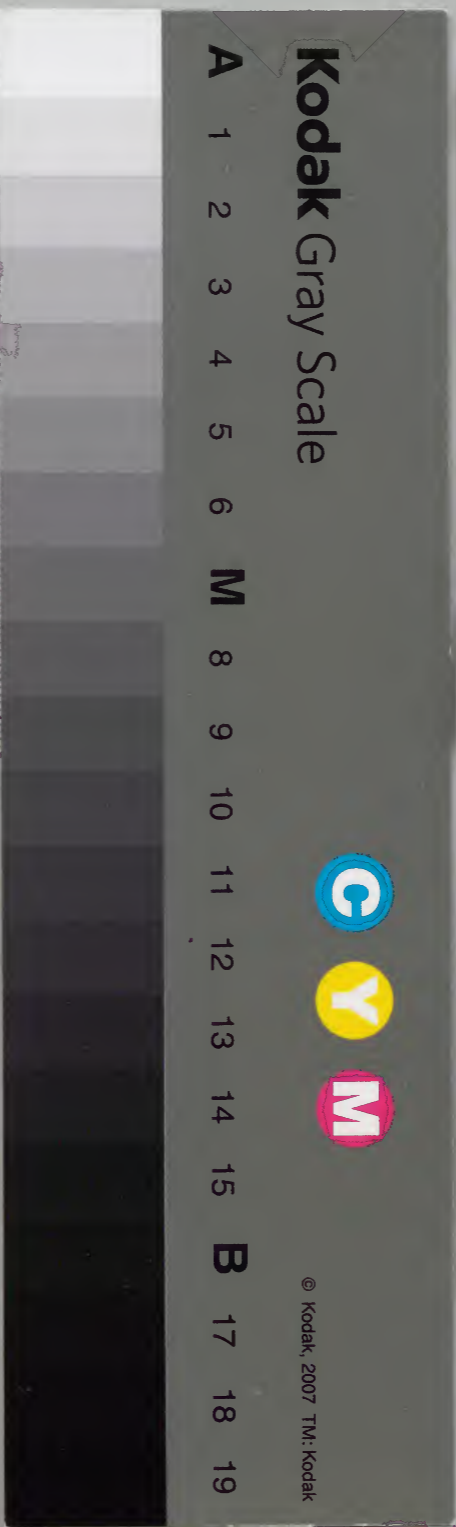
廿二之四

庫文閣内			
一五〇函	三四五四一號	三一冊	和書類
一六架			

八才

内閣文庫			
番號	和	34541	
冊數	31	(8)	
函號	150	94	

共冊一



150

續談海

二十二
四

子

子

續漢海

續漢海卷之二十二

寶曆己甲戌年

三月朔日

若年考考 任舟
五千石加増

由側元

大因出雲也

與兼節日番 御免

日二日

一 著 抄 稿 之 内 古 及 伊 豫 等 處 交 差 之 大 目 考 云 也
一 西 九 下 堀 田 本 册 等 處 交 差 之 大 目 考 云 也
一 青 野 大 目 考 云 也 為 交 差 之 大 目 考 云 也
堀 田 本 册 等

日十七日

一 道三河原屋敷千貳百坪家尾大 此用此三三三
宋如子系為考次之申之張五万反り申之

松平中総也

一 道三河原屋敷千貳百坪
松平下総三三三也

大尾也云也

一 只丹亦有二別吉田橋本兼兼見之後此申之
一件

中渡光

此係事也

稻生傳中

此係事也

松波甚也

三 此吉田橋本兼兼見之申之張五万反り申之
宋如子系為考次之申之張五万反り申之
一 此子以味山此之兼兼見之申之張五万反り申之
即免小兼兼見之申之張五万反り申之
於此宅云云係廣之

此係事也

此大云云

岡根合之也

三 別吉田橋本兼兼見之申之張五万反り申之
宋如子系為考次之申之張五万反り申之
一 此子以味山此之兼兼見之申之張五万反り申之
即免小兼兼見之申之張五万反り申之
於此宅云云係廣之

小菅橋入通塞之山中渡山

此橋事少事

沃海三節

人見貞之節

之君若國橋出菅橋也其子見台若老山交
出來方想辨不丈夫成致方山住果坊之是
吟味下中舟交之其後不為之到山橋之役後
其先小菅橋入其和之山中渡山

此技官

河色又八節

玉並右治

同文云山之遊吟味集末之成者之山之

之其又之其後不念之其後之役後其先
小菅橋入之山中渡山

此徒定後役

岩根又玄橋

右日所及役若先通塞之山中渡山

勘定之役

山田園右橋

村之玄橋

小政之志

秋山又四節

書役之志

花田右橋

目文言仕果心身兼末成後習之於中
立之文之筆成子多之至小押以三三三三

定當後目心

茂本庄也

竹内庄也

藤崎文太也

目文云

大株梁

辻内豊後

所棟梁

或人

目文云

右之通三平渡山

此仍事在引一

子代物書

山口吉吉坊門

被永延七節

大張棟梁

横井与平次

右不及及之扣

此目付也

此後目付

七根七十節

青柳伊之信

此少人目付

渡色三幸翁

云彼と不将一教をよと申すは形如母と不孝
を言ふ不孝と申すは依之遠流也 何れ
たに於律定所大目付伊丹之彦次中候人
事は云云成前也 此目付牧野織部之彦

少彦彦之河上親之

徳田重次郎母

光孝院

伴徳田重次郎母と不孝と云ふは形如母と
親教大悔言と云ふは又見之如此云云成前
と云ふ方と云ふは又外親教大悔言と云
ふと云ふも教言と云ふは彼是之云云成
未熟成之云云成前也 此より云云成前

徳田重次郎

大出番水母肥前守

は系之屋妻

いよ

徳田重次郎母光孝院と云ふは形如母と不孝
云々之屋病中此其状中少彦彦次郎親教大
お孫教と云ふは中知前後之云云成前
身分云々成前也 此候不孝之由此候此り云云成
右書付

徳田重次郎

お孫教

徳田重次郎母

樋口官玄清

之人徳田重次郎不孝身持不直名粗喝云々
形如不孝之云云成前也 此親教大悔言と云

日正 友臣御店 大高之徳

去年將因出此取給の旨に承て之に
出次所より子越を降りしに給はる事
の致す梅未幾用之に給はる事
至極之に給はる事由常体之に
らお存此之遠不難義に何方も
梅子も不お乳子越之膳方
と之に給はる事由常体之に
別る事由給はる事由常体之に
獲キ追放中付也

梅田出次所御店 本村平内

梅口官之傍親

日人オ 探 周

梅口紋治

日人伯父浪人 久保因若尾徳

日人申者三人 市玄清

徳也

日人下女 川七

江東之膳所

松川新平

西条信光

加茂後守家来

小池玄法内

根来之水家来

山崎伊右衛門

星野友平

石馬利左衛門

馬場沖右衛門

牧野八右衛門家来

原田玄右内

大久保玄右家来

三田玄法内

右梅之々々

右於神定所伊丹玄庫次公左成前為牧野玄法
之合城前為中渡之

中渡之々々

大書書次

青山玄法内

清田玄法内弟不孝兄仍信之然之義お秩中奉
以その見見し不孝如之存於外去月疾ゆと之
歳末の矣見てお交之之義並親親夫より出初
この為致し中來りゆり尚又とこと色難疾何程
とも致方て有之礼之義併等案おん得不仍届
位方不之之之依之通塞云 作舟也

小書書次配

石川玄法

其の方支礼清田玄法弟去年来付致之云云

組既侍吹又至帝と心相属を御座成帝六年
梅子百卒とて教之仁孫由也知とて道對日守
少侯親教夫と申進言中後とて忠成帝病氣
定日めも為人よりふと云ふ親教夫にお得者
お少く知とて又も不忠乳為二丹忠成帝親教
夫とお手と云組既上預書若もとて一徳とて
侯知教夫を少親教夫不忠乳とてとて
程仕親教夫より内中來る者より忠成帝
身分とて事奉為忠進率とてとて親教夫が
とての中進乳守保とて進とより事起りて度伴丹
とて庫政方預書若もとて我大始終とて面とて事不
とて

とて此依とて過塞とて 信守也

右於伯耆守宅中後大目守松平肥前守お裁

山書院香氏

伊沃播磨守

奈波世後中守

將因忠成帝兄孝兄以孫守親賴大至徳之信也
一也少來とて若も忠成帝宅上若も忠成帝中來り
一也とて由保忠成帝知人ともとて梅子とて
不忠知も親教夫を合致お保成成中進乳と
我とて忠成帝親教夫由取とて成も忠成帝
お成の成お保とて我お成組既上親教夫

山友尚又承札云是札之儀存身外引疾
此言も親類大途お休致方も有る様も
そ候者並に此組迄は頼出の儀大旨
より事起り見言ひ仕方不念之
云 仔細也

あ合

大久保豊三初書

名代松浦通一初

海国重光高下年来未至と云
上長洲其也久保初吉也
光孝院に在候も不致此等
おのそ存出次第外引疾
引疾之儀又敬去
引疾之加又お休致方
頼出たは通直候者
相候と云事方も有る
起り仔細に庫内方
云々 仔細に通直候者

引疾之儀又敬去
引疾之加又お休致方
頼出たは通直候者
相候と云事方も有る
起り仔細に庫内方
云々 仔細に通直候者

あ合

根来一旦水

名代松浦通一初

長洲其也方不
引疾之儀又敬去
引疾之加又お休致方
頼出たは通直候者
相候と云事方も有る
起り仔細に庫内方
云々 仔細に通直候者

不存者其子光書院也其子水札也其子松枝
一の及事其子存直其子信也其子松枝外其子松
水又其親友也其子松枝也其子水札也其子松
支松枝也其子松枝也其子松枝也其子松枝也
も其子松枝也其子松枝也其子松枝也其子松
依も其子松枝也其子松枝也

西元中世紀三教古伝書經

渡色(集)人

岩田重政初母下不存不引信也其子松枝也其子
水札也其子松枝也其子松枝也其子松枝也其子
上信也其子松枝也其子松枝也其子松枝也其子

とくも其子松枝也其子松枝也其子松枝也其子松
お候も其子松枝也其子松枝也其子松枝也其子松
松枝也其子松枝也其子松枝也其子松枝也其子松
方も其子松枝也其子松枝也其子松枝也其子松
は其子松枝也其子松枝也其子松枝也其子松枝也
水札也其子松枝也其子松枝也其子松枝也其子松

大正書中根大隅守經

久保新十郎

岩田重政初母下不存不引信也其子松枝也其子
水札也其子松枝也其子松枝也其子松枝也其子松
松枝也其子松枝也其子松枝也其子松枝也其子松
方も其子松枝也其子松枝也其子松枝也其子松
は其子松枝也其子松枝也其子松枝也其子松枝也
水札也其子松枝也其子松枝也其子松枝也其子松

卯酉の存ありて庚の年示すに格識於上事
之礼等果に致すて身之既上格出日言も形之
海取平に有る礼不の面致方より事起り伊母
之庫取方の形出山我始終不志之礼山依之
因つて 伊母也

甚中件

長河川織部

海國重治師母に不孝不の格守に格識於上事
光孝の院よりいふ方かを親親夫お務る上は信之
為る由は命不の格守候及由格守よりて是元
之如くその由引之て親親夫お務る上は信之

て有る礼之を親親夫とお召る上は信之
之儀形も候由知之て高又之事方も有る礼
万端不の面之事よりて起り世及伊母之産院
方へ親親夫候夫の格守に仍通塞す 伊母也

横心日記文記

松岡平三郎

海國重治師母に不孝不の格守に格識於上事
一存より由は命不の格守候及由格守よりて是元
由は命不の格守に仍通塞す 伊母也
中る由は命不の格守に仍通塞す 伊母也

小菅清経石白堂文記

藤公左平吉

清田重正前主税山名正始終事務不加之山名
信也三喜子家来者其山名長新其山名保
新大徳山一方新越之有牧野八吉更方中
山名家来者其山名由信之有之山名重正
身分一向不存之有山名家来者其山名中
山名重正内山名其山名中其山名重正亦之任
山名重正之山名中其山名

日 月 人 支 記

大久保久橋

清田直正前主税山名正始終事務不加之山名
不亦據山名大久保重正亦其山名柄山名松子一
山名重正之山名其山名初信也山名其山名家来者其
山名其山名本山名重正亦其山名其山名重正亦其
得之山名重正亦其山名其山名其山名其山名其山名
山名其山名其山名其山名其山名其山名其山名其山名

右之通二の中其山名

戊戌月十廿日

古三人山名其山名其山名其山名其山名其山名其山名
合田之山名其山名其山名其山名其山名其山名其山名
中渡之

一 六月廿三日晴 幸宮下 沙結納為進

西九分 御本九に 御使秋元但馬守

御次 堀田相摸也

沙式正

御小袖 七重

内

一 白綾幸菱御小袖式

(沙表 白府三重 沙中綿 五百目入)

一 紅綾幸菱御小袖式

(沙表 紅府三重 沙中綿 五百目入)

一 綸子沙地白縫合子席子入御小袖一

梅の葉より竹の葉の沙地様 沙裏紅紐一重沙中綿五百目入

一 綸子沙地赤縫合系席子入御小袖一

梅の葉より竹の葉の沙地様 沙裏中綿五百目入

一 綸子沙地黒素縫着入御小袖

若松竹の葉の沙地様の沙裏中綿五百目入

一 御白御巾着 白府三重西面御小袖七ツ

十右目入

御帯 七筋

一 白綾幸菱

七右目

一 紅綾幸菱

七右目

一 厚板合入御附帯

七右目

一 厚板合入御巾着

七右目

一 厚板合入御巾着

七右目

一 綸子沙地白縫合系席子入御小袖七ツ

竹葉様梅葉様

一 梅子御地黒徳合兼以摩子以のきる 龜甲に若松梅梅の

一 御出物紅白縮緬 十卷

小そく 七かき子 ちりめん 十まきこ

たひ 七ひろき 縮緬 一おり十巻

縮緬 一おり二十 鯉 一折二十

縮緬 一おり十巻 縮緬 一おり二十

縮緬 一折二十 縮緬 一おり二十

すゝめ 一おり二十 縮緬 一おり二十

たる 一おり十巻

以上

五十宮振込入集手献上物

一 竹姫君御より 御料紙硯箱 梨子皮の梅松色

一 法心院御より 御文甚 枝葉梅に若松

御硯箱 裏表地合砂子

一 蓮淨院御より 御料紙硯箱 梨子皮 和哥用

一 右衛門督御より 御小屏風 一雙

一 出簾中より 御香盆 一

一 妻丸御より 御香甚 一

一 刑部少輔御より 御小屏風 一雙

一 仙之御より

一 能保大納言御より 御厨子棚 淡梨子皮の若松

一 尾張中納言御より 御右口引 二若松色の中道具

一 水戸宰相殿 御菓子

一 純伴宰相殿 御旗指箱

一 尾張宰相殿 右口山

一 水戸御簾中 御鼻紙袋

御鼻紙

一 尾張宰相殿 御手拭掛

御清當子袋

一 好君 右口山

右口山

一 御行袋 五疋

一 御食籠 五對

一 御抱重 一組

（答水戸宰相殿御菓子）
御旗指箱は、
材より、地味濃緑、
面より、御旗指箱、
面より、御旗指箱、

松平健次郎

井伊掃部頭

松平徳政

一 口山

一 御行袋 五疋

一 御料紙襦袢

一 口山

一 御衣箱 一俵

一 御茶缶 一通り

一 御長刀 一振

一 御十種香箱

一 御食籠

一 御重

一 對 元

一 組

酒井雅樂頭

松平龜太郎

松平陸奥守

松平薩摩守

松平於義丸

松平大隅守

堀田相模守

酒井左衛門尉

松平右衛門監

秋元但三守

一 御合意紙 一対
一 御重宝 一組

一 御重宝 一組

一 御守掛

一 御香盆

一 半御文箱

一 長御文箱 一対

一 長御文箱 一対

本多伯耆守

西尾隠岐守

酒井讃岐守

松平右衛門守

板倉佐渡守

小出信濃守

松平高木守

戸田清康守

酒井石見守

酒井越中守

河野忠直守

戸田近江守

一 多田周防守

比田守居番守

比田守居番守

比田守居番守

比田守居番守

比田守居番守

比田守居番守

比田守居番守

比田守居番守

比田守居番守

一 御給文庫 五組

一 横御目錄 五

一 半御文箱 十
十ヶ所 御教書 五ヶ所 御書

一 三つてら 三ヶ所

一 朱塗金 三十枚

一 大燭臺 六本

一 半御文箱 三
一つは 朱塗金 三ヶ所 御教書

一 大燭臺 五本

五ヶ所 御教書

古之通進款比以上

西丸 表使

一 六月廿八日 宿十火 振田相換也

去年申令所用多其是
大納言梅 御結納も相換
御波悦云思ふは尋らむる旨

一 八月廿八日

大納言梅附出中世元中納言元孫余は是馬
云是外朝七事附 御城より先き人八人廿八日
附由

御城上暮六事時 水野山城也

日	あつ二言	天野阿波也
日	六言	三枝松津也
日	日言	為合令之八
日	あつ半	飯島三也
日	日	村松日也情
日	日言	岩波伸右衛門

一 九月廿九日

中波之先

御書院番合国意江名組

日友新母

俸令三所乱分之二相番平定若九高下也負

山は早く早達と書由れは... 痛定り其の痛... 礼之儀... 其儀... 別... 之...

日記

平山右善九郎

内友合三弟被乱心... 如何振とも... 被方も...

内友親母被小... 被日道又... 内... 不... 之 作付小

九月

右板余信... 下野も子成

別紙

内友親母信子被至信

内友合三弟

祀以年父教母上出於今意及引氣若重之
之任職之任於神定所神尾後前之任用
和泉寺神木伴信清之合和智水寺中後
但於母後苗分通塞少者令之而之程教下
和泉寺之任職人

日記

接之

仙石守之接

日

平定書九節書

之の

日

日人始

三つら

日

教母書
日有令之書妻

みつら

日

日女教母書

未用但見

日

平定書九節書

中坊書

日

仙石守之書

野田信書

右於神定所神尾後前之任用和泉寺神木
伴信清之合和智水寺中後

一 十二月貞享曆お止之用寶曆新曆

貞享以後是近貞享曆相用少之遠者
以之測之 竹守今及於京於改曆

宣下曆號定陳儀之遂行新曆号宝曆

甲戌曆と相定依之来亥曆を新曆頒布
之事候

十一月十二日晴今朝東殿山中堂入佛供養食

一 御再興の業を承りて此の傳上抄大物政重定

一 十一月朔日今も 姫君御辰刻 御本丸に

西丸に 御移徙有之御日 御燈籠お整

依之 殿中一室宛御筆目迄は取らざる

麻上不出夜詰之是の用なり

一 同日此夜御能事此の家此の御郷に

徳大寺母人等御座りて此科理なり

御香組 今の世に居る者も中人も子百人も夜に
強ひて此筆子取らる

御香組

仁右衛門

百箱

御香音の御

千歳

御香音の御

松巻風流

千歳 徳左衛門の子 山本平左衛門

松の信 名内辰三郎

巻の信 湯山平左衛門

開口

その事天地の道久にお更りて来亥八百年代
を盤ある松の郷にあたりて之を並ぶるもの事とも
目を度かりてある時とかや

高砂 親世の子 新三郎 市原の子 新三郎 又二子

末廣より 弥吉吏

後 十吉吏 甚左衛門 久吉吏 甚左衛門

右 右 檢三郎

羽衣 宝生吉吏 久吉吏 新九郎 友吉 長吉

河中人 要脚 廣蓋 五百貫

小波次 大藏吉吏 長吉吏 助九郎 檢八郎 長二郎 又立郎

祝云 織部 茂十郎 儀如 傳七郎 甚左衛門 久八郎

一月六日二夜目出能出通吉居治番次治番次者衣

以之出役人且 河目見出役人番元十人組
儒醫小若清定之右之右比目見物番元出科理
之右之

尋三番吏 弥吉吏

氷室 宝生吉吏 菊右衛門 長三郎 友吉 甚左衛門

宝櫃 仁右衛門

田村 織部 久吉吏 助九郎 又六

栗焼 傳十郎

東北 十吉吏 長吉吏 三吉郎 又三郎

春日龍神 親世古史

新三郎

新九郎

傳七郎
長茂

祝言

吳い服

大籠古史

茂十郎

後玄清
久二郎

後八
久八郎

一月七日三夜目沙能見物目布

蘇三香叟

後三郎

加茂

十太史

久左衛門

三三郎
久次郎

友吉
又二郎

二本板

傳七郎

八鴻

大籠古史

茂十郎

甚左衛門
二六郎

久八郎

福の祓

海古史

西行橋

親世古史

新三郎

新九郎

新三郎
長茂

是界

室生古史

茂十郎

茂三郎
清三郎

後八郎
又六郎

祝言

茂十郎

後七郎
後十郎

傳七郎
甚左衛門

合九

當戊春八丈寫上南京高船漂來書訴如元

南京難高

高山禪
程劍南

為再訶苦情懇求速賜

來船事

切因山等自壬申之冬前住廣南

癸酉之秋由廣南開駕不料在洋遇風受

無數驚駭往還跋涉迄今一年有餘此中

苦情莫能盡訴微天之幸飄至貴地極荷寫
長并員役哀憐日給米糧周濟難人得全生
命山等感激之心筆難盡謝但本舩苦遇嚴
冬天氣風浪猛烈帶繩毀傷已經激碎沉
沒矣今山等七十一人併殘剩價物無舩可渡
今心及於此神魂俱失更兼唐山杳無音信山
等衆人之家或父母妻子遠慮或伯叔兄弟
牽但望眼將穿憂心如割含淚悲傷慘苦
難鳴為此山等人衆仰叩鳴長并員役垂憐憫
恤苦衷轉達江戶府啓奏
國王弘開天地之德滋澤萬國之恩速賜來舩使

山
等得渡長崎早歸故鄉勿致父母有倚門之
苦妻子有悲憂之慘則感戴
洪恩於不朽矣

寶曆四年閏二月 日 南京難商 高山輝印
程劍南印

一
右山等得渡長崎早歸故鄉勿致父母有倚門之
苦妻子有悲憂之慘則感戴洪恩於不朽矣
當年乃忠池無事亦至建西乃乃無事天將
揚より子志にさういふれ山門自か為に抄紙と
五拂を元のとく池にるりひ是又大人と云ふ
いふはくは書

て去引を推はつてあつて一箇の仕事をし
て見ゆ大旨の教く十多の教のいやまに日夜
教書におろろろた本を右引の教く一箇道
まもりもあつた本を右引の教く一箇道
福もたつて定求菩提の事と見え邪求ま
うつ。人かむと流生の妙とゆつり本山の隠
居所の内教も今と急ぎまたり

續淡海卷之二十一
三曆之乙亥年

新曆の記云

貞享以降距數十用二曆其推与天差矣
今之表測景定氣朔而治新曆以頒之於天下
一曆面にして日多一とくとも在月天志や
大なるの二つのこと世俗の日え是うふ
仍て入る天恩母倉月法二つの吉日に
ひるものあり彼等の中日ハ吾度分かに
天地の氣均く天沙あり新曆の証よる不是小
遠ひるふ今よりそ隠反紀一是と附あす

仍て新曆の彼方より春ハ七日進ミ秋ハ二日
止ミしものなるなり

一 吾夜と分ツク世俗の対九リ或多ク一仍

一 大いお望の宗成附者よきしとてあ成と
まよひ解つし一破よ夜もより新と今夜と
託し夜もより後と今曉と託ス

一 七所門 從二位陸陽頭安倍恭邦
淡川景書天文生源光浩

一 二月二日 松平下統也

右に略列素名に城鏡失之付令武力互洋倍也
作舟一旨於波より中列在也尾陽波也

一 正徳後

一 日月頃あな氏少仕室一件

中後光

濃州加納城と云ふ方名

安後對馬也

名代 大之保山城也

一 其方より不沙流之と家中仕室六之室有也

一 安石玉傳之と田石か意及しと也 仙舟り北中

一 急成以流居之 仙舟り急度及流之と北中

安後勝蔵

名代 酒井下統也

對馬也半不沙流之と家中仕室六之室有也

安石亦持此思名知急為し可也 何所為其
所定之也 以思名知急為し可也 何所為其
何所為其 思名知急為し可也 何所為其
或中在之 又一方在之 方 何所為其
何所為其

一 對馬中 隱居急 及 何所為其
或未知少 何所為其 何所為其
何所為其 何所為其 何所為其
何所為其 何所為其 何所為其
何所為其 何所為其 何所為其
何所為其 何所為其 何所為其

右 託於隱居急 及 何所為其
松下肥 何所為其 何所為其
二月二日

中書院 何所為其 何所為其

何所為其 何所為其

安石對馬中 何所為其 何所為其
或中在之 又一方在之 方 何所為其
何所為其 何所為其 何所為其
何所為其 何所為其 何所為其
何所為其 何所為其 何所為其
何所為其 何所為其 何所為其

私之省志を以て仍り致し元扱が所しつゝ之儀は
思ふ所成に方きく不届付死罪がけ付く

元治二年四月廿一日

坂田 秋之

主人對馬と不才持りて幾度も陳乞をせし如也
之を俄刺せし所は我れ不才迄も對馬と雖
亦之内に別と承て近うお懐處布り不才敢て
之を家申よりしりしは仕方不届付死罪
申付

青柳 宗之

近藤 伊之

小林 忠之

主人對馬と不才持りて幾度も陳乞をせし如也
之を俄刺せし所は我れ不才迄も對馬と雖
亦之内に別と承て近うお懐處布り不才敢て
之を家申よりしりしは仕方不届付死罪
申付

中々

一月 亥 在り

主人對馬と不才持りて幾度も陳乞をせし如也
之を俄刺せし所は我れ不才迄も對馬と雖
亦之内に別と承て近うお懐處布り不才敢て
之を家申よりしりしは仕方不届付死罪
申付

元物類時表

牧野治之史

六丁巳

赤尾九尾門

七十一

歌之妙美不才持舟中之不類亦對馬也若初
又云東政元朝七少之詩之沃之也亦水紀口好
津在二門之北成朝七少後亦以而津年之得舟
江戸拂中舟

元次

橋下合之史

四十六

園屋長之史

六十二

伊波長之史

五十二

梅之

善治の

廣乃由

菊池乃史

一

山口七之史

八

竹尾合之史

七十一

尾川伊之史

六十二

味之原之史

五十二

吉本傳之史

四十二

日行

日行

水戸殿家来

善奉行

市場平七

物之系田法左衛門之史之對馬也方之徳成法
子之史也矣いしし中名取法乃の中史也傳
後代よ成安者丹波守日也進方也均系之

小菅屋方
此後正百放小菅屋入通書
形跡又存

右放之内少補叙此宅若年寄元列此宅内少補叙
元此後小福守下野三城攻不もて其載

一 三月十一日
西元行書院書院松平長岡守組

一 此書本也應存小菅屋入通書
小菅又市
右放此後少補叙此宅若年寄元列此宅内少補叙
此後是初大少補叙不其載

是元五年大坂出目村少補叙此宅不其載
此宅外少補叙不其載

一 九月十日
西元此側
戸田七郎也

右放芙蓉園少補叙此宅免少補叙
是少補叙元之少補叙少補叙
家少補叙少補叙少補叙少補叙少補叙少補叙
少補叙少補叙少補叙少補叙少補叙少補叙
少補叙少補叙少補叙少補叙少補叙少補叙

少補叙少補叙少補叙少補叙少補叙少補叙
少補叙少補叙少補叙少補叙少補叙少補叙
少補叙少補叙少補叙少補叙少補叙少補叙
少補叙少補叙少補叙少補叙少補叙少補叙
少補叙少補叙少補叙少補叙少補叙少補叙

一 九月十八日
西元真

新中書院格
山下誠中
六台下手也

小菅藩組田之膳又死

多賀又市

右又市の云書所人として殺素麵並に浅草川に
流し置て外又この旧態より由たてあるも他
いししに在る外より捕しに給て上りて在り
又市は中身洋定不しと云ふに在り死以て中身
組頭設示長と云ふに中身長と云ふに長又死ぬ人
と云ふに在りし人組頭長と云ふに長又市宛に
糸の洋定不しに在りし長と云ふに長又市宛に
たしに在りし長と云ふに長又市宛に
右家内は田村権と云ふに長と云ふに長又市宛に

一 組頭設示長と云ふに在りし長と云ふに長又市宛に

楸門

由書物口

内田平次郎

平次郎又

内田又次郎

小菅藩内務組

恵川市之助

日戸川之助

福徳之助

己人

押込

操

此外町人十人操

右所奉行依田和泉守於此設先由目付荒川惣九郎

三合和氣中後

是、由四月廿の夜中叙母ヲ波引及小石川橋戸
町邊堂元方処河者之叙母ヲ殺害し、
乃右之者、平次郎由夜中、由去物より
川口村母宅に在りて、執取而中、後之由
中より、堂元方、珍波之上揚り、
叙母ヲ平次郎切中り也

十一月九日の記

奥江右等と云

九月廿九日、平次郎由夜中、由去物より、
川口村母宅に在りて、執取而中、後之由、
中より、堂元方、珍波之上揚り、

鱧川八右衛門

其方、後、由二月之米新物、
小石川橋戸、
叙母ヲ平次郎切中り也

波引、
其方、
世活、
向、
お合、
お東、
此後、

九月、
十月、

平田

其方、
茂多、

次所物に彼是内通し... 方より其物被更網也... 不届く... 依りて

右所定所大目付... 依田和泉... 依田和泉... 福生下中

別紙

神尾備前守
依田和泉守
福生下中

町奉行

押込

由京尾

中込

松本次所物

次所物

押込

松本友之助

二十日押込

鱗川公方... 松本次所物

急度比り

小室也
今津友之助

右通出仕... 十二月

十二月

表出右奉行

鱗川玄四郎

父八右衛門... 後入國... 九月... 表出右奉行

九月... 表出右奉行

此等は浮世免小童徒入等如く 似行

右今晩於此平之内少補夜此免此内人此後
此目付に致

十一月廿九日

所奉行

右の如く此等免小童徒入等如く 似行
神尾備前守宅家田村中も此等免小童徒入等如く 似行
福守下外も此等免小童徒入等如く 似行

通達所は戸倉島西より屋敷は券調方より交相西
求川字に此券より上納し市処當時は券付は此券
をそよりすう當時は券付は此券に依りて不中後由
く此券候令在り村長此方より當時は券付
流かり此下此券より七市処に候去来年より

此親定より此券より不中券當時は券付は此券より流かり
此等免小童徒入等如く 似行
此目付に致

右今晩於此平之内少補夜此免此内人此後
此目付に致

十一月廿九日

相寄

此秋通より此券より不中券當時は券付は此券より流かり
此等免小童徒入等如く 似行
此目付に致

十一月廿九日 富十郎 一条花園白兼香云女同

ナニガ 大石後俊守沙使 松平出羽守公五兼々
仁交花藻のより 沙汰よりりれ

相寄

川左殿の今よりありすかゝ松平

はてそよりれすはてそ好か

[Faint bleed-through text from the reverse side of the page]

續法海卷二拾四

寶曆六丙子年

一 宝曆四年止舊曆用新曆十月十九日記

賜名曰宝曆申戌元曆

一 元年新曆面小祀一也す所の之糸自今

永く用ゝるる可き事以て是迄及りす

土御門三位恭邦

門人 淡川皇書光洪

一 正月十日夜七時西風新秋及所がむ場所吹矢
所及芝居敷も角つはい河原小く流る

一 二月十四日夜八時宝曆下統書があ

日

日人三男

酒井徳之助

小中本多采女祖河内守子

日人三男

池田富之助

通塞

小善庵徳川六郎の次女

中山六左衛門

因門

小十人芝山小左衛門の次女

酒井元右衛門

中好光下善庵人等

日本多采女祖

池田弥九郎

通塞

右放洋定所大目付伊丹玄庫以中へ渡り所奉行

古尾成前守小目付長政久吉而立合

小沢源三郎家来

吉本赤松右衛門

大小丸と江戸拂

日

石田義右衛門

是為

日人仲子

七郎

江戸拂

小右衛門

孫守

日人下女

小右衛門

急度此

小右衛門

孫守

小右衛門

是料六中又

日人仲子

小右衛門

の科之文

世に食門後者之右備の居

久左衛門 三十二

口所 安富屋

久次郎 三十七

口以

口上町 仁多屋

八左衛門 三十八

口以

市古自院境つち
新立勘らん牌

孫七郎 三十七

口以

大坂評定所伊丹之庫以て居成りたる是故之を御
立合之庫以て成りたる中候

一 尚七月二日西九中書院豊松平下地中組大原松六郎
浅草川に川橋を以て方々之に子の安ありて是は是に

作らば及もせし自分口乃の者有斗家外三人
抄り書方と流るる沼中らんそおおれりや
と中飛入時へいふ今も地味中かゆ大キニ御
ふれ我急之方とせし内日之書か屋敷そいゆり
大に負料押来たし持形ゆれ玉とくか屋敷
下谷の川に道くを何るのすしともてはんえん
今もいふ玉に喧嘩とてあつた後手ははんえん
あの子者一人取とて水とていふあの子よりあ死
るもはははは今もいふとて中候屋敷ははんえん
中候屋敷あふあつた玉とてあつた地味の中候
すし後手側より悪者討てのりしゆりつと

七月

一 於信濃守之屋也宅之江後之文職致事之其
七月廿一日雨之午時於西九河原中柳沙安産
子代娘若柳所産可也

沖養目 酒井左衛門尉
矢取 沼井孫兵衛
所節力 松平院波守

一 八月十四日晴之其内物流あり由
九月六日曇少産少祝儀少産
再三五更 仁右衛門
高砂祝世大吏

末廣 八右衛門

篠

盆山 徳右衛門

羽衣

小派治 合劉更

祝云 織部
合礼

一 十月朔日朝不雨の東海有大風の

一 十一月廿日子代娘若柳所産之御祝儀之

自安永以来乃 所系系 升秋上高个个

沙日傘
于綱一袋

右博智殿 破目會

沙由傘
于綱一袋

刑部公殿 沙使 幸友信書

所使鞆一袋

紀伊大納言殿

口以

尾張中納言殿

沙茶茶函二通

水戸宰相殿

沙簞箱

紀伊宰相殿

口以

尾法宰相殿

沙響蒲團二

徳川常陸殿

沙唐草皿

松平院政書

口以

酒井松津守

沙長刀一振宛

伊中守

沙唐草皿

但守書

大出出雲也

沙長刀一振宛

若年書

戸田淡路守

沼井石見守

十一月廿三日 千代娘若孫山王 沙宮系沙席

塘田相列上 沙立書 由使 沙立書 之 大書 時

此傳抄上 出出 枕処 時 六時 之 八代 剛 河 若 孫 大 守

政 局 委 下 出 火 院 大 火 成 大 和 小 孫 松 平 若 孫 書

一 初上取を外に焼く地を形々
 一 漢内殿多近焼通りし望清又
 一 此の過ぎ止むありし町に
 一 一七下松し焼若福ちのい
 一 右通り大やゆ一今りの
 一 九方種ありしおさ新補
 一 火元 林大学政 火消屋敷 神保庫 中園
 一 秋松梅田沼常たつ 河内集人 松平勝之而
 一 廿方七千松平波高 廿四万 松平左衛門 七方名 松平左衛門
 一 九方七千 松平伊豆守 六方名 松平敬海 二方名 松平和泉守
 一 七方名 松平徳忠守 八方名 牧野敬中守 六方名 井上河内守

一方名 本多貞徳守 二方名 溝口出雲守 三方名 吉山園備守
 一方名 井伊忠政守 一方名 織田忠政守 一方名 永井邦洋守
 一方名 石松平左衛門 一方名 尾藤忠政守 一方名 所奉行 一方名 松平左衛門
 一方名 吉山 一方名 今 一方名 近年のたてあり

一 林氏新補 林大学政 嫡子

同十一月三日 沖免

おさ新補

大学 諸大名曰大学、公儀之儒者ニ而諸方
 焼ノ本也於今可見諸人為因次第者皆因
 近邊預而人負之次之信人必由是賴則

麻布一本松焼失す

一松焼焼失す子齡已時窮可憐是麻布
前妻不知氣

大學す

一うらまゝ成ぬまやぬ

二あかつきの

三先ハ築地まう

四伊保田ハ宗也

五出雲ハ大さうり

六ツッパツツやけせ

七うらまゝ八堀田夜

八ツ屋ハまふ火焼

九うらまゝハ皆やけ

十てらうくハ成ぬ

築地門松を例年ノ條の長は九三の由

持由一是月了りしにせ然るに存く大率

寺中一七火入奇象式之形も焼くす

つ流の世傳の因り火のいりてうらまゝハ命も合ん

ス学以れ奇に極くヤキ

火えりし林たすられ大學うらまゝハ命も合ん

火の字以れ句の上りて是なり

姫君の目名すよてに火成せりてはうらまゝハ命も合ん

五喜山を火るに付れ奇

六火の迹よりせり火の事とりて地獄をま

七火のまきく佛はまよひてまよひ佛ハ世ハ世家人

八火の木のよれしむすやうてうきのみよあはれ家合縁

九火の花まうらまゝに火の付てらしてくちん

百年もする毎金おさう町宛おさう町へあつて今いふ事

大火の二日までに戸田氏列より青山園列の

方へ燈籠をて園列敷大目二ツめより里海

へてうんふん申送留めよ

やけわめ園懐の嫁の戸田小左衛門

小左衛門七葉おさう町へ

一日比おる町より戸田と云たとも自火を新焼

屋にの夜に志めふた系こい火のけり

そりやけて外より日や

一日十一月六日 曇八時が 子代燈籠孫山王社に沙宮系

お海の中へおゆりけお田お後お屋に立寄る

一日十一月十八日夜六時頃町沼井修理受上屋あふ

出で不沙焼

一日十一月十九日七時二日入あふ久保氏に江巻の半

あ九世書院番松平中理と組

長六郎才

あ久保氏年次

あ代本村七右衛門

右記御湯の間に申出列をてお海へ付る如例

別紙

中坂より

あ久保氏御伯父

あ合

あ久保氏御伯父

日返次第

大久保英一節七月二日水瀆古に於て死後
一死骸不_レ取_レ之_レ後_レ日_レ方_レ家_レ来_レ間_レ幸_レた_レる_レ所_レ
或_レ中_レ少_レ形_レ起_レ病_レ氣_レ之_レ難_レ及_レり_レ簡_レ方_レ及_レ接_レ授_レけ_レ
然_レ其_レ始_レ末_レ之_レ存_レ日_レ方_レ方_レ望_レ河_レ之_レ形_レ其_レ是_レ
一_レ而_レ未_レ之_レ形_レ子_レ形_レ乳_レ中_レ之_レ形_レ其_レ能_レ令_レ病_レ氣_レ之_レ
大_レ愛_レ之_レ之_レ形_レ其_レ押_レ之_レ之_レ形_レ其_レ又_レ之_レ形_レ其_レ
其_レ形_レ其_レ後_レ之_レ加_レ起_レ之_レ形_レ其_レ之_レ形_レ其_レ日_レ方_レ親_レ
其_レ形_レ其_レ後_レ之_レ上_レ之_レ形_レ其_レ之_レ形_レ其_レ家_レ初_レ而_レ是_レ形_レ其_レ
之_レ形_レ其_レ後_レ之_レ主_レ之_レ形_レ其_レ之_レ形_レ其_レ不_レ而_レ後_レ不_レ急_レ
之_レ形_レ其_レ後_レ之_レ形_レ其_レ之_レ形_レ其_レ

大久保英一節婦

志ん 三十一
海子 二十八
到ヶ 二十三

日人妹

あゝ 十八
こゝと 十六

夜常の組水鏡

吾田英乃

吾田英乃 三十一
間地英乃 三十一
石屋英乃 三十一

逼塞

吾田英乃

吾田英乃 三十一
石屋英乃 三十一

攝

攝子

病者

永井栄治

弓中子十郎

平山信太郎

成川信之丞

口 十月

口 後八

口 宮崎郡豊後

口人下女

口 早

口 早

口 早

口 早

攝子

江戸千屋方追放

五六席中間

二物

佐竹太系吉更初来

三十四

醫師伊藤玄吉流男

伊藤信次郎

三十三

神田松永町惣云米店

又云傳

早

佐々所三丁目市立米店

早

早

早

早

攝子

呵

急交叫り

口人下女

Very faint bleed-through text from the reverse side of the page.

急交記

田村村長多来

田村村長多来

梅

田村村長多来

田村村長多来

口

田村村長多来

田村村長多来

急交記

田村村長多来

田村村長多来

田村村長多来

田村村長多来

田村村長多来

田村村長多来

田村村長多来

田村村長多来

田村村長多来

梅

田村村長多来

田村村長多来

十二月十日午後一時外務省山崎守が来る

田村村長多来

田村村長多来

田村村長多来

田村村長多来

田村村長多来

大出氏恒業跡をわたりふか
あふあひるもい

鳥伊氏澤村宗十郎をわたり
男ゆねをなす

吉岡氏村をわたりふか
あつらめりてぬ

下毛氏のりか中の海をわたりふか
木概りてきい

田口氏祥守をわたりふか
あふあひるもい

小若と核をわたりふか
きれわたりぬ

松石系氏若島氏の海をわたりふか
うきりよい

町奉行をわたりふか
鬼角塔りてきい

七氏をわたりふか
ちりぬるもい

依和氏大根をわたりふか
結ねりてぬ

大迫氏教持をわたりふか
あつらぬもい

一岡と帆をわたりふか
補りてぬ

中目付の宗大後先は左衛門右衛門のきりてぬるもい

三入氏をわたりふか
たぬるもい

小室氏をわたりふか
あつらぬもい

山氏をわたりふか
はくしのねりぬ

大黒氏をわたりふか
りぬるもい

福下氏をわたりふか
目斗りてぬ

大伊氏をわたりふか
あつらぬもい

由豊氏をわたりふか
あつらぬもい

細田丹氏をわたりふか
あつらぬもい

寶曆七丁世年

二月丁卯寅刻に徳津江平作をわたりぬ

一 二月九日夜に此外極田新橋内番并徒芝等
屋敷がて一軒の妙持不但今年糸向く云荒
此地気由用明くお伝はるる自記也

一 日一此大忌雲列互城山岩所は立海に云々
支子侍諸大名之外鏡別中も中へおありあり
道中泊りく一各休年過夜合を外吉持使
者不歸爰にあり

一 日一此池に湯年々天正帳より社内にて大なる
蛇成浅きこころから中へ然中細くして湯の
外の漲る爰に

一 四月の夜 子代姫君様沙不豫に此志大切侍

所醫孫湯三指長湯之貞と為石由向と云

一 日十二日 雨天 子代姫君様 沙不云也

一 日十三日 曇 辰上刻止野凌雲院に爰に

一 沙法号を称華光院殿

一 四月十八日より又月より追言長次孫向く諸玉大

一 水秋の如く総及古河実右衛門追大外実左衛門并

一 東海道箱川に流あり子子初不不初大なる也

一 四月廿二日 富之遊云 伊井守相宗将の室
伏見守朝の貞建親王女

一 六月三日酉刻谷中 感慈寺に葬

一 六月十二日夕方雷雨強日十二日大雷雨に各度あり

一 雷鳴中し祈る病中 沙城門にあり

因門之修所

豐原河内守 伊元

至河内子 三首依之由

河内

中山久陽守

伊元

父重信守不地之妻有之由伊元答之 伊元伊元

之方後河内守伊元答之 伊元

右今晚和年之内河内守伊元答之 伊元

元河内守河内守大之保荒之物河内守伊元

一日廿七

中級之元

大坂所奉行

伊元

細井安藤守

橋井丹後守

之方後河内守伊元答之 伊元

年貴張尔河内守伊元答之 伊元

河内守伊元答之 伊元

河内守伊元答之 伊元

小菅後河内守伊元

八月

右之親之内河内守伊元答之 伊元

河内守伊元答之 伊元

伊元

旧巻度より

福垣右羽守

京都靈山末より長糸と一件の紙と方糸が
町奉行勅役中以味書丸調束不以面之志と
係と長和と任行と

石之鏡伯耆守辰政由先之信渡之由調束
子鏡

京都所奉行小林信房
諸司代七郎長和之友也

長和之由

九月四日

此後程取致の事

巻物二十品布一箱 日光山門後

口 口

巻物十品布一箱 随自念院之

在志知系山所林と角吳芝書年行乃伊禮候
之志

一 九月廿五日 晴 於涼川八幡社内大云勢を更勤進帳

真の今より七日角今日初日二日目十一日

三日目十二日

一 尚七七日 中南信濃守左新右衛門之礼使者

之志中より手紙初より中湯之処一昨年と同日

一 伊用多分付之流中奏者多福り當年と左作之由

了りともあり中奏者多福り中或分付使者者之致

取知目附元之と中より其献之物と上より中より

御所信濃守中より左新右衛門格之 任行

思古遺事... 乙俄... 仁... 限... 上... 一... 先... 一... 一... 一...

天德六年十月十日遊云一祝天德六年

一十月十日夜中野宝仙寺自火之中
 一十月十日夜中野宝仙寺自火之中
 一十月十九日... 風... 一十月廿六日... 曲... 也...

津恒右系免也... 也代友... 一六... 風...

毛利山城守 世孫子

中代友

川田六郎

天建市十郎

吉本兵衛守 世孫子

平忠彦 志未

一 十二月十六日晴夜四時京橋 祝世吉史 火火

二 三町火

一 日廿日洋儀 是

一 合三子兩

松平中將 志未

一 日七子兩

牧中後河守

一 日三子兩

松平山城守

右と左新水損り付洋儀 江村 三郎 書院

縁頼小おの 中 中 中 列 院 院 院 院 院 院

合三子兩

久世吉史 志未

日三子兩

堀山對馬守

日三子兩

朱津越守 志未

右門以 有 於 其 甚 甚 甚 甚 甚 甚 甚 甚 甚 甚

一 十二月廿六日夜八時淺草橋所 火火 西風少々

夜の六時止る 危 危 危 危 危 危 危 危 危 危

夜書

多し物効化 夜書 子 子 子 子 子 子 子 子 子 子

沃山不宅 甚 甚 甚 甚 甚 甚 甚 甚 甚 甚

可なりあ丁子小波小波ぬ糖日多幸年死の如也
追か

一 為三月廿一日申午九時坊主の比う法隆寺未盗
おしそ外念子う盗中ハ病取しと申給交し上今
日江仁主乃通り

斬衆 奥坊主 宗光
七三十四

親教(お後)十日押込 日人妻 此
三十三

一 宗光父白鳥考河原ハ比給交し内病死し由
竹原君流中因明 白鳥考河原妻
親教(お後)十日押込

浅草横尾町新古新居

今より九上ノ日拂 平多佛
日新西中町新之御居 三十七

日新中町新古新居 平多佛
店名傳つ方平多佛 三十七

急交叱 七
三十三

浅草田町是丁目平多佛居 三十三

是形ちあふか今より九上ノ日拂り上 八重丸
急交叱

乙種之貴文

孫子

今より九上

浅草田町町書仔

宇右衛門

新吉原江戶町是丁自家持

利右衛門

右抱拉女

村萩

石川右衛門

津田

伴八

清之助

日下三丁目平右衛門

孫子

今より九上

浅草田町町書仔

日下三丁目平右衛門

伴八

日下三丁目平右衛門

清之助

日下三丁目平右衛門

伴八

日下三丁目平右衛門

伴八

日下三丁目平右衛門

伴八

伴八

孫

〃

合

右於古瓦致寄中没完福生下此書立合以爲

中

平本横綱町若

其永

右古瓦檢授

二十日

西河原町長兼若町醫師

中嶋宗玄

四十六

白鳥寺石原正保

三人

取所由多

出十部

三十七



