

目次記

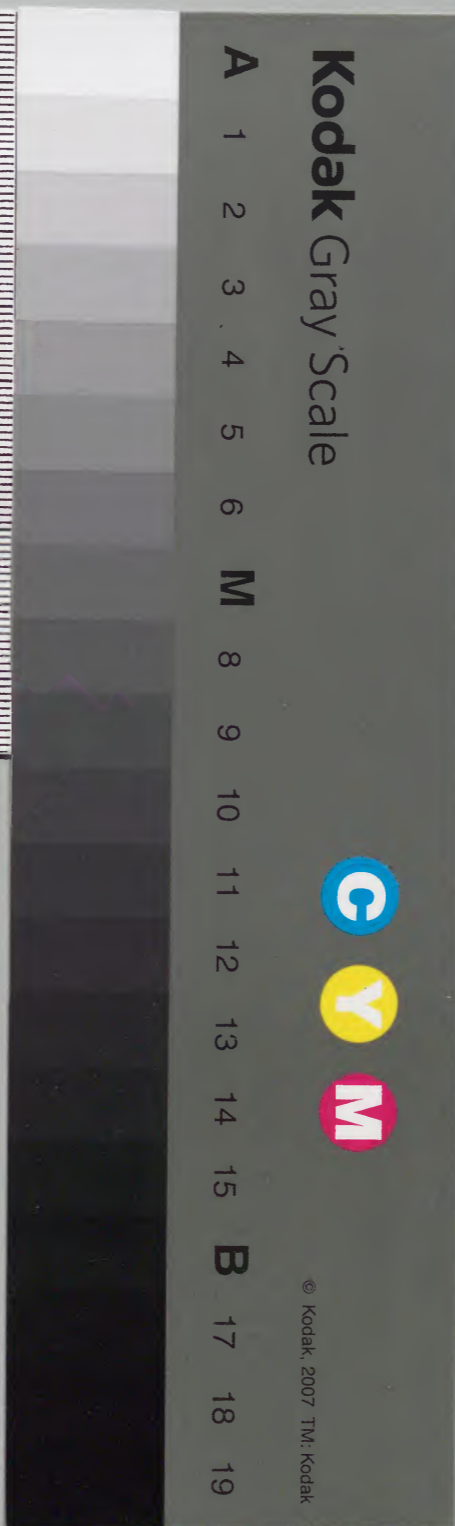
二百六十五

和書  
一〇五二〇號

和書門類			
一〇五二〇	七九〇	一三二	三三五
號	函	架	冊

內閣文庫		和書類
一〇五二〇	三三五	冊
號	函	架

內閣文庫	
番號	和 10520
冊數	335 (276)
函號	160 152





朽木文庫

人十八下

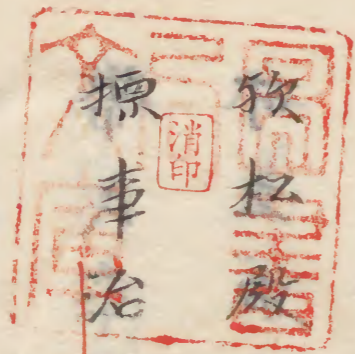
Faint bleed-through text from the reverse side of the page, including characters like 人十八下 and 朽木文庫.



人十八下



申春日祭也神事也  
中宮使權大進經兼  
傳内院中神庫不可有被倅保安例



被計申云津又云自南門引入西國  
曆記被檢出云山寸法一丈二尺



南門分明云仍當取南門寸  
云知符合云可給珍重事歟



定家卿来问大常令间事少々吾子照

寅氏卿来

合即云々西高也南門下

七日己酉

今日榊宮祭也仍神事但不奉

幣氏三社奉幣以後他社可立故也自明年

可立由見康治二年十一月十日為房卿記

午时参中山殿

入道開而所許也於云卿座

得給大常會间事并叙位俊问奏之子細在

别帝申刻退出

次参宣秋門院入夜退出

今日以長俊朝臣為使遣光親卿亦五節童

母侍殿上人并親有昇殿莫也相逢早可由

示之付童殿上人代下例注折紙也

八日庚戌是平田式

九日辛亥大常會间事问菩提院式時

十日壬子夜半許左府示送即腫物出来而

醫師云明日日出仕不可叶由作申其由作

外叙位执筆不可参是使新式



十三日可扶參者右府申院者當仁執業夏  
可用意方以答兼之田了長兼卿同告此由  
十一日癸丑天晴今日大常會叙位循明門  
院即入內丑節參入也 未刻許外記持來  
十年帝披見平田文返給 來燭着束帶  
參院依列自西面中門參入着女院云卿坐  
先是右大臣良平卿祇在座其後多參集本  
經卿來着人人相語云叙位以後被期右府

者弥可及深更歛虫指被 丑節卿幸以後  
有沙汰者帳臺出即必定可及曉天云云本  
經卿為何氣色參卿示了小返經既朝臣來  
云仍大納言令申且可有出即者此間殿上  
人前行欲着即車南面專戶上皇召人光親  
卿參進被作可召及閑之人者陰陽助原參  
上奉仕了退下余你可依即車寄歛同光親  
卿令答可之由即參進假簀子着即車後懷



為懸怡令立几帳屏風退帳屏風之外先是  
右大將已下列立而前行乘即了引出即車  
余引置几帳屏風退下於中門懸裾於門外  
騎馬上皇於中院中堀川有即見物即路經  
中院中大宮入即自北東門上卿於北東門  
外下馬前行入中門置參弘徽殿列立藤  
臺東築垣外次即車差入寄拜座北面余退  
奉仕之下即之後即退出

弘間叙位末終執筆右大臣云々  
余故亭之改裝束直衣冠落色綾搦貫白下  
袴菊深打衣弘間下仕等着裝束弘間氏部

卿宰相中將實氏虫指侍從三位建奉長

卿令朝來被飯了云定余出坐召居有

家定亦卿着坐弘間自院有即使早可令出  
立之由也別當出東退之間如此之由申了

親席朝臣來申啟富門院即使俵由余作可



召之由即諸大夫敷西回余今回坐於廣庇坐同也

一人取之舞姬裝束指來置余前長押上抄

裏色次即使中宮權大進朝席衆上着

回坐即親席朝臣持來祿給之大哉一領加

朝席取之經中門廊西簀子降自南專進出

庭中再拜退出中門外了次諸大夫來取裝

束置舞姬裝束前次親席朝臣又來申中宮

即使復由作可召由如初即諸大夫取童

女裝束二具衰初置余前如初次大進兼隆

指薰物木置裝束小方繪硯蓋上置火取

古也必敷退復同坐兼隆朝臣殿上人也取

余衣一領給之余須取衣可給也如而近代

兼隆取之降庭一拜退出其儀一諸大夫二

人來取裝束置童女裝束所多一人取薰物

進即所又一人取回坐退出了此間寄舞姬

已下車余向其所先復車寄南階侍從三



定家卿立几帳屏風。諸司三舞姬乘車密

一人後引立南庭。先是余作之南庭西上小面次寄一

先例月下寄今度寂系了引立余後車

東已下次第乘車實信親房亦朝臣寄之上殿

人出乘仍無人出乘仍無人仍物間童女車

親房相加寄不可力後例追奉書今夜尋

於遲之別當可進由先日追奉書今夜尋

也車仍仍置奉行家司親房余且以系內於陽

明門外大相因系會仍前趾隨刃下馬共苗

車而大相西以人示可罷通之由被過云

以外礼也故車過了余於陽明門外下車入

出指經義香殿小馬道后町廊木向丑

節所裝東儀長俊朝臣豫系會叙位凶書到

來披見之如無別車中宮即館亮長季給之

叙位四位上宰相中將二人賴平叙正三位

依国司賞也不叙氏罰一人如何失歟

不審也小貳舞姬系之由以經來告也予前驅



實首已下殿上人亦過小陣小殿上人亦  
引導舞姬已下來余於簾中扶持皆悉叅  
人之後余經氣香殿馬道再南簀子假長橋  
木各殿上方上下無人即入日上戶着殿上  
小大先是源大納言在坐藤親冬豎小殿  
上人亦五節車了叅入大相國來着殿上藏  
人頭中將經通告出即之由大相國已下經  
殿上戶進假清涼殿孫庇主上於額小間

長押上着即淺沓也先例大內之沓即深即沓可尋又即直

衣如恒紫浮文即折貫即下袴則着即沓依經弘庇再長橋給大

相余源大納言等於長橋西邊着沓大相國

家嗣持来余香實隆朝臣通即路長橋兼奏

殿南簀子馬道再后所廊等相國已下於五

皆各殿上馬道到即臺稱專戶主上入即大

相國褰簾頭中將取即沓執柄外無褰即簾

須可尋即間余已下跪假入即了大相國氣



色余入簾中後南方恒余通光內入後方至  
上即屏風中也相國云即路不敷楚道如何  
他人不言心中思擬敷之了作今案可  
謂不審事狀近代敷之時被撒狀次舞姬參  
上殿上人等扶持如例依程遠不見次才之  
儀如例又見次才仍不記事了殿上人必奏  
亂舞次舞姬以下退出次還即先大相國等  
簾外之後出即頭大相國中將獻即當經本路還即

於初所着香相後於  
長橋西邊晚

于時天曙見知人雨

程也相國開白一即退出了余下宿所一

寢梅壺

舞姬參上之間儀作奉行皆悉衆連次才

連之前駟北人即即退出了余下宿所一

平賦者長對其間參上公是將集錄備來待  
是各內即即退出了余下宿所一  
十二日即即退出了余下宿所一



十二日甲寅 御前誠循明門院 倒醉也 早  
旦 參內御方已下來 參殿上人 倒醉未始 喪  
平卿來言談 祇間殿上人等 參集 兼隆來云  
範民朝臣為女院 即使可參 五節所令 間可  
宣云 余相共 喪平向五節所然 間殿上 倒  
醉又始了 仍不能更 飯南殿方 夏畢向藤臺  
方見 廻心陣 主上於 弘徽殿 細殿有 御覽余  
喪平於中宮 御物宿中見 之後了 後余 降宿

所改着直衣 可參女院 倒醉也 固文織物 指出

不入 向五節所經 弘徽殿南馬道后 所廊等

前駟隨身等相從 于時日沉西山之間也 余

在五節所簾中 兼隆來告 循明門院 即使候

留可作可已之由 先是卷帳間 簾余坐其間

也 座手 諸大夫敷南簀子 次左中將 範朝臣持

薰物 莒來置余前 退作同庭邊 作莒梳莒為 樣非怡入其

上瑠璃臺二口 入薰物 余作奏 給之由 而頭



中將貳員持來祿給之大褂一領範氏取之

降庭中一拜而退此間口入了常灯余於此

所待女院別醉到限遣人之見外右府光親

卿之外未系之仍余系女院卿方昇弘徽

殿南階暫假東庇座即別所坐也右府被

坐言談此間諸卿多以系集只被待相國出

仕云：小吃相國系入云：有召之後可着

坐歛自本非着坐之後歛今余未得其意仍

右府余起坐出南戶向殿上方相國來此

所殿上人發集狼籍無物于取以尤中并

定高來告曰：由次大相國已下着東庇坐

上射坐額間不步出乃即坐其南依召与

三間有步出坐上有灯臺二本大相國右

頭作坐未居饌府余亦陪膳皆四位也

兩人居了殘不居早次可軟左中將範茂朝

臣次二獻頭中將經通朝臣次居汁次三獻

宰相中將亦氏次朗詠別當出入此間高通



已下可然殿上人等應召儀養子次四獻宰  
相中將~~案氏~~今度可既~~叙~~歛而大相國每左  
右取~~孟~~實~~氏~~有不審之氣尤可然暫不起坐  
自令復坐此間大相國議定可脫~~叙~~記良右  
府有~~於~~四獻之氣相國可及六七獻之由稱  
之~~光~~親五獻先例~~之~~由申~~之~~次今樣朗詠教  
及次五獻別當有~~雅~~脫~~叙~~大相國暫你可歛  
色者取~~孟~~西~~之~~巡~~之~~後你袖口事也已下皆

脫~~叙~~如例別當復坐之後又今樣次可歲乐  
自下~~請~~舞之至大臣皆立舞~~之~~又有謂物舞  
殿上人等置櫛~~之~~卿舞之次出白~~苜~~高~~通~~出  
之有相~~舞~~事余与~~通~~光~~舞~~大相國右府舞~~之~~  
先是依召進~~菓~~子與~~餘~~相舞了已下起坐下  
殿次下宿所脫裝束就寢此後殿上人引~~卒~~  
叅院有推叅事云~~之~~飯叅有御前誠文~~其~~  
後可尋但如次才歛

芋本字如口



參入正卿

前大相國及右大臣并余大納言通光

師經中納言連信光親有雅參議實

氏

氏

氏

氏

氏

大臣獻即挾頭事

愚業如記  
松殿作同

秘藏別記

起坐經壇上就臺南頭跪指笏以左平褰

把以右平取即挾頭花銀造更立經臺東頭

并以御坐上入母屋別即壇東階下立脱靴

或跪脱靴  
或跪使巨欽白乾昇階南頭為先跪壇

上候氣色主上自給大臣膝行就帳臺下更

立懸膝於帳臺進昇挾即冠左昇退降拔笏

道巡右廻立降階南頭更向乾跪着靴右廻



經坐未獲坐

奏秘事也謝坐之後具見

奏秘事也謝坐之後具見

奏秘事也謝坐之後具見

奏秘事也謝坐之後具見

奏秘事也謝坐之後具見

奏秘事也謝坐之後具見

奏秘事也謝坐之後具見

十七日巳未今日送棚於所

棚下新制也內月之各隨身為使其上以殿上

人內相副也七茶院棚一殿富門院宜秋

院永明門院清櫛存宮存院等日各遣

之以侍隨身小為使用白家櫛一右大臣

櫛一九茶大納言木也陽明門院

宣陽門院去十二日遣了命又二况許內

以經為使送棚櫛等了



十八日庚申棚六荷送右大臣八侍為使依  
有訪也今日吉田祭也仍余奉幣階前敷廣  
筵其上鋪高廉怡為坐着束帶莖繪着坐南  
隨身一人着褐東次幣取維房進立八足南  
冠被依退前白次陰陽師主事助國通朝臣就八足下次供  
顯物陪膳親房朝臣役送業清也國通讀中  
臣拔高原之間解人形繩木拔了進大麻  
親房持次徽贈物次陰陽師退下雅房持表

幣余挾笏取之向東兩段再并西候間有  
之一揖有早給幣惟房了收昇  
十九日此日院童女即覽也辰一點之由  
有催自然遲之未刻童下仕裝束了參上童  
云雅卿車侍下仕用家司職事車頃余相  
具也而依相當事不參永法性寺殿引也  
三卿相令參給也不可為後例  
傳閱於廣即所有即覽所皆參之後谷下







九日天晴參內於陽明門下車

舊例直衣  
吃自上

東門各入上代

門外下吃每車馬經而後置

參大盤頭謁女房有雅卿參入在思間方余

招入相次良平卿被參小吃相共向二間方

言談多大嘗會間事也此間職事覽申文云

如叙位先例不寬之由見次第定有先規歟

可尋小吃主上出即

所引

數刻有物語等此

間職事於石炭間撰申文知長着衣冠出見

長橋邊初百之良平參入也通方云勿論也

知長被召入簾中當吃近習者雙舞者也其

跡如面狀可吃余云今度五節亦一歎知

長之五節卜實過先代了余云舞事也至

上令咳給院幕之吃落冠其定可靠之由有

你即令舞比真無物予取喻又誦大嘗會

後其曲希代也不能左右之于吃入即余參

宮即方揀某從稱可有申事之由仍出盡相



即坐養子謁之棟某造佳吉事依建久之例  
已宛神領等了而各訢申候可有沙汰歟又  
可有改定歟可計申者余云此事建仁造國  
司師卿歟何様申年棟某於可被宛之由申  
也其貳子紳大畧如一日余申伏余云先代  
造營如無尤不便事也何建久有沙汰被  
宛歟已君即在位之貳也且叶神慮歟且  
為吉例不可求外今度已又被充了而今被

改定造營又無實神慮如何就中故入道申  
沙汰了雖申可被改定之由歟者參即前良  
久祠儀秉燭後大納言被示云右府已參上  
可見物之仍即參上在二間此間即裝束  
云々良平奉仕歟職事在昼即座邊奉仕即  
裝束其儀大略如官奏申奈感即硯莒蓋置  
即坐南邊小貳出即令着昼即坐給通方儀  
即裾即坐定後退下經東養子跪羊中行事



障子下候天氣入上戸此間良平來竊談曰  
申茶乍成即硯蓋可給之由右府令申如何  
予言未曾有事也聞白給之吹乍成硯蓋給  
之大臣給之吹未凶事欲良平此由執奏了  
予又云輪轉勘文以何者可任半之由可  
向外記之由你職事頭中將与奪于奉行義  
人家先欲問之間父資案卿同之吹曰未  
一任之句論也云仍其由你右府了

次右大臣入上戸經年中行事小再東篲子

等入自而坐間是先右跪而坐東頭頗近人引

寄回坐膝行着之深揖此間良平卿自廣

言已下坐何經篲子哉之後日拾先例皆

主上令自給大臣小揖召男共音六位家光

參入右府間五位藏人候歎又可召之由歎

不圖六位即退下次五位藏人資賴系儀篲

子大臣仰云硯續紙則持卷之大臣置笥白



坐下方取之置前取笏候主上脚目大臣逃

足下可逃揖退起踵自坐南去四尺計步廻

跪即坐間南邊挾笏膝行昇長押又膝行就

即坐前主上取即申文等置即坐端給右府

取申文敷通置引迴折帛又其間太以遲

々如何返迴降長押小退向坤立先立左廻

大輪立迴到南間南柱又小行也已上作

法未因說也花茵說歛余家說有三皆推硯

置進筭也即又可分置申文歛次取笏候天

氣脚目之後取續帟二卷橫置四坐前先例

見也取一披見太細歛如何若續帟置

柳莒取勝向坐上今可向坐下除目的向坐上

緣置之自與外廿三卷返到端置之取笏候天

氣回申叙人之數歛先例緣續帟返不申書

從立位下之時申也勅許後見折帟更取

續帟自端內廿三一兩枝卷返取合置柳莒



右可置坐前次入水於硯摺墨深筆二管也

本置之批間加叙人數可奏次取笏依天

氣書後立位下批間不取次取藏人申文

辭短冊置柳莒柳莒披申文於坐下每度也

下事緩可略讀申押合依天氣置柳莒右押合

更可放置置可放深筆叙之讀申置叙位柳

莒右取申文懸勺細卷置叙位申文左次

叙即逆殿藏人次奏更由以男共百近衛

司取書院宮即申文批間叙他者歛小吃持

奏院宮即申文康富院宣陽大臣取之置

坐前取笏依天氣開白在坐先宮不依人

挾笏取之如初經四坐南跪長押下昇長押

瞻行進之降長押據笏經本路復坐折依歛

西置笏任他即覽返給進寄於長押下指笏

給之復坐次叙帝姬歛批間余詢奏申宮

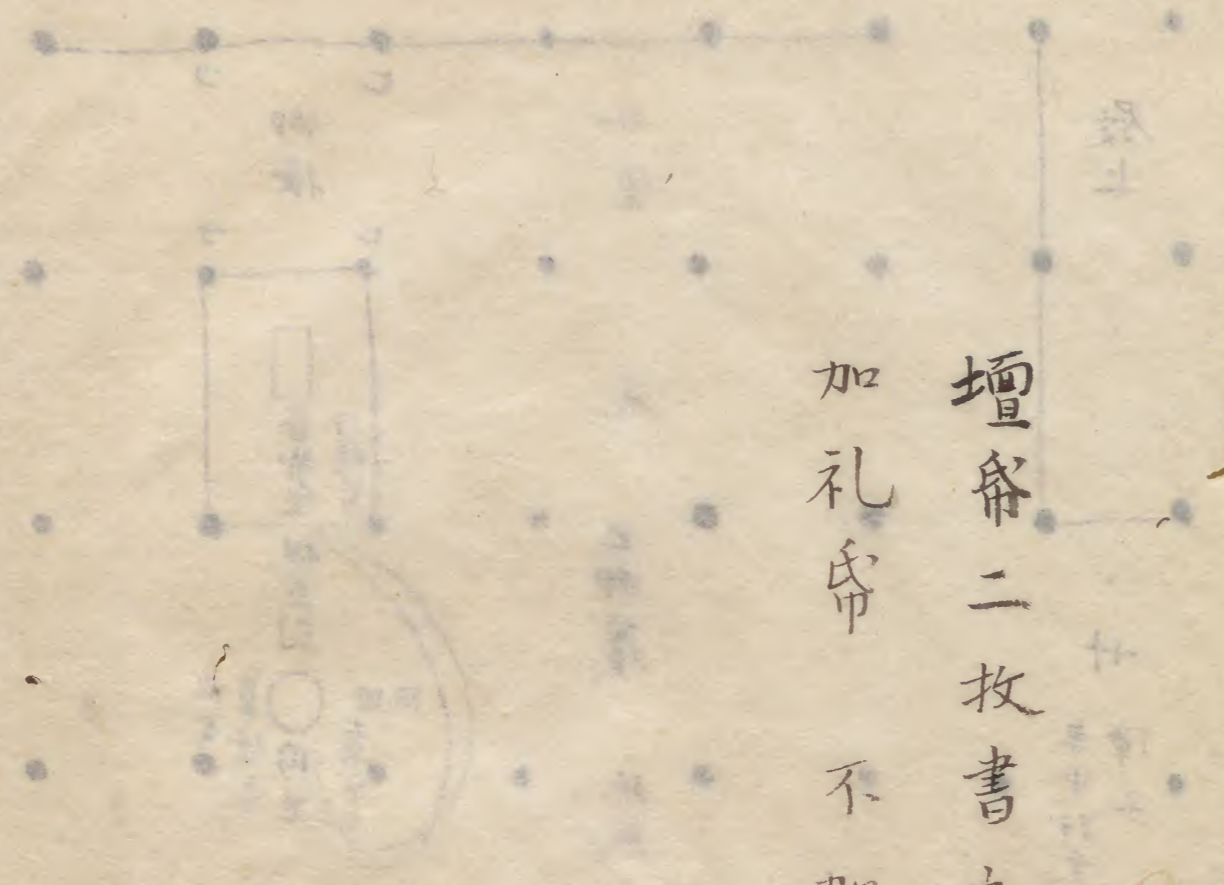
即方入夜退出了干吃子終歛批間於如



叙之可謂遲々歟入眼公卿權中納言不宣  
 卿々々近衛次相東晴卿也奉行職事民部  
 權大輔資賴  
 余舞姬申文付職事了其書極  
 正六位上實子式加姓字 蒿例如  
 右舞姬注進如件  
 建曆二年十一月廿九日内大臣正二  
 位兼行左近衛大將藤原朝臣

壇帛二枚書之

加礼帛 不加封





殿上

母屋

御帳

庇

上御簾

弥庇

各御座

硯台

山坐

廿

障子

年中行事

