

隆戒記

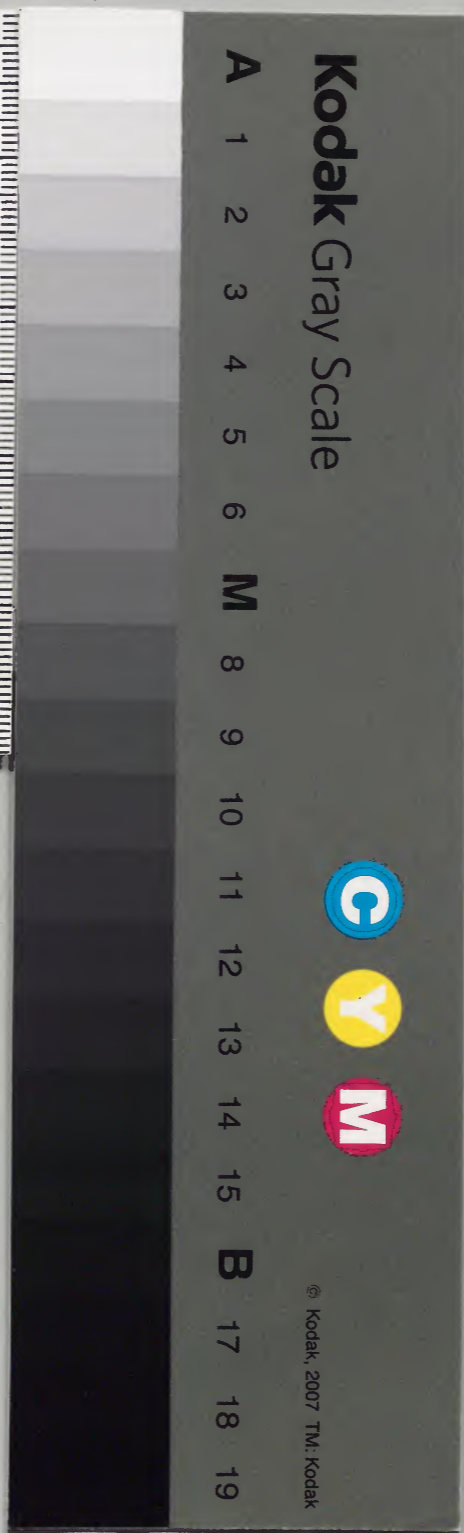
應永卅二年五月

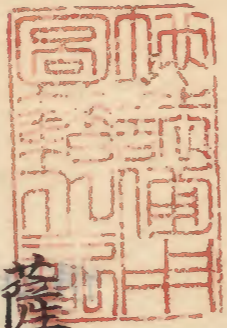
七

和書門	
三六六七六號	類
二函	
一六架	
二〇册	

内閣文庫	
三三三六七六號	和書
二函	
一六架	
二〇册	

内閣文庫	
番號	和 36676
册數	20 (7)
函號	162 214





薩戒記 參議從三位行左近衛權中將兼出雲權守藤原朝臣生年七十五

應永二年

五月小

一日庚午天晴不出仕傳聞今日被榮遣祈年

穀奉幣上御藤大納言隆光使石清水上行兼

賀茂西園寺中納言公名松尾右兵衛門敦教豐

平野法性寺三位親信稻荷殿上四位非參儀春日

花山院中納言持忠納言向近例也參未多公卿使於

神祇官賜宣命之時依社次方召也又作
使座北上東面一列也近年如此如何但
又或儲四ヶ座事有之云々若依上卿命次後
聞日時使定今日早且被斥之依參議不參奉
行藏人權并俊國書定文云々日如意云
二日辛未天暗今日等持寺脚八講初日也予
如例每日參仕辰始刻着束帶不帶劔笏依脚
堂也召具隨身
恒如參八講堂二系南万里公一兩人已參詣之

人々參集僧俗悉雖參入奉行家司以凡中并
宣光相臣遲參之間午刻始許事始堂在嚴木
如例三系大納言着止達部座奥方并仰可始
行之由大納言則仰云鐘并跪南廊北簀子東
仰下家司中源盛尚云々仰烏帽子書官人淨衣
令打之次諸々南小座相分着也三系大納言
徑仙步自南方着小座自余着小之人迴堂後
自小方者之次僧徑簀子入正面間着座次并

如常相座平不可列行香之公以自下臈起座

次有行香入道内相府令見物行事不諸々歸

着仙前座召并仰夕座鐘僧着座事一先僧退

下次公卿起座

参入公卿

三条大納言 公雅 權大納言 実秀 右大将 清通

德大寺大納言 実盛 万里小路中納言 持房 西園寺中納言 公名

葉室中納言 宗豊 飛鳥井宰相 惟世

右承門督 教豊 非参儀

三田村堂童子

右

康

行香所役

源為治

僧所作

朝座講師法下權大僧都英忠

問者 權僧正 兼證義

夕座 講師 法印 權大僧都 弁雅

問者 權大僧都 範蒼

自余畧之

證義者 僧正 光曉 權僧正 心明

權僧正 房能等也

三日 壬申 自去曉甚 而但辰終 屬暗等 持寺 卿
八講 才二日也 辰刻 許參入 如昨日 撤行 香机

之外 堂莊 嚴同 昨日 朝座 之後 諸卿 不起 座乍
在 仏前 被仰 鐘夕 座丁 申始 刻 歸 乎

僧所作

證義者 如昨日

講師 朝座 權大僧都 範蒼

暮座 權大僧都 隆秀

問者 朝座 法平 權大僧都 弁雅

自余畧之 夕 權大僧都 實意

自余畧之

同參入公卿

三系大納言

公雅

權大納言

実秀

德大寺大納言

実盛

万里小路中納言

時房

日野中納言

義資

西園寺中納言

公名

飛鳥井宰相

雅世

予

四辻宰相中將

季保

四条宰相

隆盛

右衛門督

教豊

堂童子如昨日

四日癸酉天晴今日等持寺御八講亦三日也

事儀如昨日奉行家司宣光朝臣頗遲參或人

云外又僧

周凡西堂天童寺僧也

昨夕入威仍

可被仰他人之由申入之處猶可奉行之由有

仰以申請除服宣下如此之間及延々狀云々

午終許事始也

講師朝

夕權大僧都

問者朝

隆秀

權少僧都

光國

事一歸路參院則退出

五日甲戌天晴申後新夕立脚八講方四日也

如例參入僧所作

朝座講師 新洲道十叶光田

問者

房宣 下奉刊之田青

夕座講師 權律師

天負兼 和入八府

問者

重慶 僧也

自余畧之

參仕公卿

三条大納言

權大納言

德入寺大納言

万里小路中納言

日野中納言

西園寺中納言

左大弁宰相

委光

飛鳥井宰相

予

中御門宰相

宗徒

四辻宰相中將

右永門管

六日乙亥天晴脚八講結願也堂莊嚴如初日

但立脚誦經掘出庭中其内立案積麻布有纈

願覆次方如昨日但夕座之後有行香上臈八
人列之入道殿御見物次賜布施先御徑供粮
導師三重二裹也次一座證義三重一裹二座
證義已下皆二重一裹也公卿取被物殿上人
取裹物但依公口不足上臈殿上人二人取被
物上臈公卿狀、被復座布施、則退出

僧所作

朝座講師

重慶

初度之辰筆師八講時勤問者

問者

貞兼

夕座講師

權僧正房能

有御徑供養讀御願文

問者

英忠

御願文草大内記為清朝臣清書侍從行豊朝臣

公卿

三糸大納言

公雅

按察大納言

実家

權大納言

実秀

右大将

清通

德大寺大納言

実盛

藤大納言

俊光

吉田前中納言

家俊

万里小路中納言

時房

中御門前中納言

宣輝

大炊御門中納言 信宗

三系中納言 公保

日野中納言 義資

藤中納言 斤光

西園寺中納言 公名

葉室中納言 宗豊

花山院中納言 持忠

左大弁宰相 藤光

前藤宰相 永藤

飛鳥井宰相 雅世

中御門宰相 宗継

四辻宰相中將 季保

四系宰相 隆盛 九系宰相 清房

右衛門督 教豊

御布施取殿上人

依奉行取取末物 被物 及左中弁宣光朝臣 被物 少納言長政朝臣

被物

右中將季俊朝臣 被物 右少將光清朝臣

右中將有定朝臣 被物 左中將隆夏朝臣

左中將雅兼朝臣 被物 右中將持康朝臣

左中將雅永朝臣 被物 左中將基世朝臣

左中將為之朝臣 被物 大内記為清朝臣

侍徒永豊 被物 左少弁資親

侍徒益長 被物 左少將隆遠

藏人中勢美源重仲 被物 藏人將監藤懷藤

藏人將監源為治

七日丙子天陰晚以向日野中納言亭亥終刻
歸亭有大飯人々五六輩同未信

八日丁丑天晴晚以參詣芝茶師堂

九日戊寅天晴依當番早且參院入道内相府
令參給大飲如常今日左少弁資親被聽禁色
是祖父禪門依准大臣以謂大臣孫可望申也
仍被宣下云々又廣橋一位入道家前築裏築

地是又依大臣云々此事亦太不可然之由有

沙法

十日己卯天晴着布衣參院一位入道祐光 祖

候入夜退出

十一日庚辰天晴向重仲宅

十二日辛巳天陰晚以相伴人々向廣橋一位

入道亭

十三日壬午天晴

十四日天陰時々小雨申後甚雨近日農業愁
阜懸多々降而尤珍重

十五日甲申天暗午刻許參詣北野社自今日

十六日可參也晚以向幸秋宅

十六日天暗早且向新善光寺依逆修禱也次

參詣北野社依當番參院今夜又月次御樂也

如例調子盤涉調也

十七日丙戌朝間雨已終刻以後暗相伴大内

記為清朝臣侍徒益長藏人並源重仲等參詣

石山自松本乘舩今夜宿寺内坊後闢入道内

相府令院參給

北野參詣自今日至廿日懈怠自廿一日到北

八日可參次也

十八日丁亥自去曉而昼以後甚雨申始歸着

京都

十九日戊子而猶降未終許着布衣參院

廿日己丑天晴申始到参院入道内相府令参
浴日没之程脚退出予又退出

廿一日庚寅自去夜半而晚以相伴人少向日
野中纳言入道亭被羞饌酒先是向前藤宰相
許有示合事入夜大風甚雨今夜小盗入券濃
入道宅西生物諸苗子也

廿二日辛卯天晴今日入道内相府令参妙法
院门跡多以西刻許入風呂及昏歸畢

廿三日壬辰天晴依番参院

廿四日癸巳天晴向中脚门宰相宗继許今日

入道内相府令参内给多自内予有召事依
痢病不参

廿五日甲午天晴先考脚月忌也如常法葺经
自今日始序品也今日四过宰相中将許樂會

廿六日乙未天晴大内記為清朝臣侍從益長

藏人中勢亟源重仲小未信有揚弓與也

廿七日丙申天晴今日故入道尹大納言殿御

遠忌也 年忌也 如形修也自院有召事申痢病

之由 江甲午未朝未暮御用念過如常起奉勤

廿八日丁酉陰晴不定申終已後而未終許余

花頂僧正房則對面有種々言談當時儀同三

司事又侍等輦裏築地脇壁事不可然資親禁

色又以不足言事也 云々 云々 云々 云々

廿九日戊戌陰晴不定午後小雨及晚休矣終

尅門前小屋夜打乱入害家主 云々

觀人年功及源軍情亦能言其是非也
如平山寺下天橋今已故之遺尸六納言殿町
遺迹也清和天皇御時也自院有長春木樹為
之由了
其八此下自院附不足中從之後而亦許許
元燈佛二尊則對面有相之談當時同之
談開論相至至區將本醫家至亦可然實親集
亦此其所也前節不長平山而及與松老矣

