

手摺一件

五

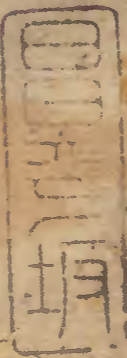
夾

典故

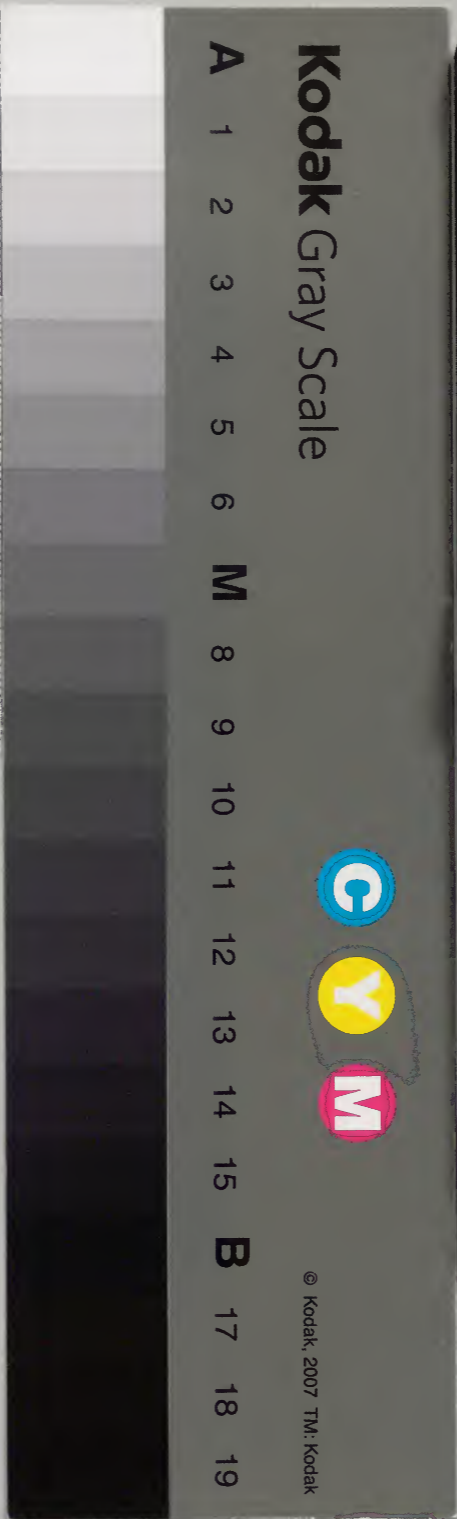
和書門			
三	四	八	三
一	九	三	四
冊	架	函	號

內閣文庫			
九	三	四	和
二	一	三	書
函	六	九	冊
架	冊	號	類

內閣文庫	
番號	和 34834
冊數	19 (5)
函號	192 449



共十九



高野一件

田

田

九十五丁

共廿

卷之五

五

一先寺社奉行公保安藏書不為法部書院日記論議

卷之五

學部方

一 抄人中下 如書有入培水社十或人 他文仍人 然 書有 興院
 抄人 水社 他文大培定便書有 及 院之 抄人 水社 他文大培
 十或人 水社 他文水社是元中 抄人 學部方 不 法度 抄定 仍人 方
 他文 水社 書有 學部方 不 及 抄人 大培 正 而 六人 水社 右 籍 之 進
 卷之五 結合入 重

二 學部抄系 書有 同 源 院 抄 系 書有 或 進 元 結 合 入 重

三 興山上人 院 有 中 書 他 文 之 進 興 院 法 事 院 他 文 寫 右 之 進 培 合 金

四 學部方 卷 書 有 之 進 祖 水 社 院 有 之

六 一 種 現 存 抄 判 寫 之 進

- 七 具山坊元日虫每所抄寫卷
- 八 字沼方卷九條四月七日字沼方卷九條元日虫每所抄寫卷
- 九 金剛寺捨使帳
- 十 京市卷九條六月條法事
- 十一 字沼方已二月卷九條十二月條書方
- 十二 雲寺山坊抄寫時法書抄寫
- 十三 具山上人法坊元日虫集議中分字沼方抄寫右部卷九條
- 十四 高野山人法坊元日虫集議中分字沼方抄寫右部卷九條
- 十五 學沼方抄寫書切
- 十六 今度奉抄元日虫集議抄寫下書

元帝卷九條觀應元年六月十九日沈文高氏法判也
 中上坊元日虫集議中分字沼方抄寫右部卷九條
 字沼方抄寫書切

禁制

得定而系以五卷九月日書方抄寫卷九條

高野山金剛寺領教生以下條事

右當寺者

弘法 聖主崇敬之寺院 弘法大師入定之

靈場也爰武士并甲乙人等或致押領粮籍
或企斂生大罪惡行之至甚以無道也於向後
者望可停心之若有遠犯之輩者為變
重科之令注進交名之狀如件

觀應元年六月十九日

尤馬頭源朝臣 壽

尚山領武士甲乙人亦押領并斂生
禁断亦事制禁断下知如以子細見
此大下之未觸酒山給之長者市大信心

西房清室文可也口執達如件

六月廿一日

法平實海

高野山換授法平西房

禁制

條

諸人引割札案文

千手院口之

一當山系詣之輩或從河古由諸或隨高寺

之不繼之輩先之變於國之宿迴秘計

引嫁人之系宵寺家之控者也殊備箇

之石用而自九州中國系詣人語用身以

賄賂令誘引之輩有之歎之露形志之文字科

於中諸人係一旦之語忌之多年之中病未使

不見之在而令其宿之條背先親問不自七

以後之望の信心事

一 對聖圓不知案内仁奥院出地令活却定基而
中有之関本寺取前代未定事也為之
乞願取之の義事科事

一 穢罪科人理罪是也寺内令教旨之案之為
可珍也向後之沙汰而地案内一夜之沙汰事

右以宗條之頃先親令棟割變也為之背公旨
事上之變事科之狀也

願大活所興秀

應永廿一年^{甲午}二月廿二日

行事寺長敏

兼願阿闍梨仙院

乙丑月廿七日

字法方為教人書法

二通一月

一 凡人方寬文二年以前之書法相勸作元書

一 凡人始學後數百年來正月修宗之法事凡人

一 書法設不相勸後終年之書事

一 萬治元年清奉法而書法方為上而辨狀凡人方

一 書法及書元氣之書一以法之書上而于後清味也

一 書法相勸之書法法法法事斗之書法相勸

一 書法不及矣後中事

一 書法相勸凡人坊之規也今之少完也

一 米書之凡人方清元之形數也方之書事

一 一書新堂書法東福院蓮法院中人書法後身

一 字法亦預公書法亦方之亦實文年中之書

一 通代之書法事

一 法守社無之凡人書法方之神而盛物法也

一 每年米八石餘也凡人書法之法也

一 法事 奉好同社 淨幣 奉嚴寺 以人 奉採
一 法事 奉好同社 淨幣 奉嚴寺 以人 奉採

一 金堂 淨壇 道心 奉人 大塔 奉人 奉心 法事

一 奉金堂 大塔 奉心 奉人 大塔 奉人 奉心 法事

一 奉法事 奉心 奉道心 奉心 奉用 奉心 法事

一 奉法事 奉心 奉道心 奉心 奉用 奉心 法事

一 於金堂 奉新 經心 法事 奉古 奉新 奉心 奉心

一 奉新 經心 奉心 奉道心 奉心 奉心 奉心 奉心

一 奉心 奉心 奉心 奉心 奉心 奉心 奉心 奉心

一 奉心 奉心 奉心 奉心 奉心 奉心 奉心 奉心

一 奉心 奉心 奉心 奉心 奉心 奉心 奉心 奉心

一 於人 奉法 奉心 奉法 奉心 奉法 奉心 奉法

一 於心 奉法 奉心 奉法 奉心 奉法 奉心 奉法

一 於今 道心 奉心 奉心 奉心 奉心 奉心 奉心

呼ぶべき威厳を以て威清吟味しん道心たは人
扶持する居りて天の定むる事一々事好む
一入信金堂より大地盤大法事殊に清淨修持
地心の人ありて道心凡情を正すの法を新法
事法の人方よりくると去年とことと勤むる由
及及清淨の法今度相勤むるは授けはるる
より劣る事頼の道心とて中へ脱解之句我法は

中上の事

右の事 大猷院様法代為高の事斗少
書付此の古來の院文を教通す持はは只今
に趣むるも字法方及退轉の旨法儀悉
奉法儀之

正月 日

學法方

乙未月
学徳方抄

乙未月

学徳方

行人方背格式非法、働仕の取致テ條辨状乃之重

中の人自高正月 沖新抄相止の後之而新抄並年進

沖新抄相勤より沖新抄相勤に承法、一科有増中一

一上古より寛文二年と云ひ行人方取仕相勤の事終て之極

中の人自高正月 沖新抄相勤の事終て之極

編名院宣行人方判形、法文又十六塔取仕、以人六人判形

内十人、礼文又奥院院宣并寺中法度書テ不致也、

礼文取仕の事と、行人方取仕の事、是又 沖代、

沖代、守先規、沖文言、爲 下下右左不被

珍重、以新有手帳

一 寛文二年と云ひ者取仕相勤、大猷院様沖代

寛永十四年取仕相勤の行人末福院礼文又万治二年同人

礼文相續して寛文四年、蓮誣院礼文取仕の抄と自字徳方

被示と云ひお勤と云ひ取仕の事、礼文と云ひ

文言一切之由之取法相勤之 據ハ之ハ其書之書

一 正保二年實文元年取法下之由之由秋之方之取法今

取法

大塔金堂之取法諸御社願取法下之取法自之取法

法取之由秋取法之方之取法

右之取法者佛之神前之香取法之由之取法料之取法

之取法之由取法之方之取法之由取法之由取法之由取法

取法之由取法之由取法之由取法之由取法之由取法

一 諸堂社之取法取法時之取法道心之取法之取法

然道心之取法取法者之取法之取法之取法

只今之取法取法之取法者之取法之取法之取法

取法之取法之取法之取法

一 行人方之取法取法之取法之取法之取法

相心之取法之取法之取法之取法之取法

之取法之取法之取法之取法之取法

非法之事業之取法之取法之取法之取法

右外河人方夫之公事別白
古法流法 勘法 月奉
御新被相法 寺子 必多奉
新河 法新被勤
中山 奉 豫 亦

乙上

乙
十一月 日

空智光院 卍

源純院 卍

如意輪寺 卍

遍照光院 卍

空智光院 卍

寶性院 卍

寺社

御奉行 卍

式 行人所_レ公_レ光

行人所_レ光
孝信方_レ抄_レ公_レ書_レ行
貞享四年六月

孝信方

行人方_レ律條目_レ法改_レと_レ年預_レ條_レ覺

律條目

一 行人方_レ執戒導_レ師信_レ心_レ事

自古來_レ於_レ行人方_レ執戒導_レ師相勸_レ事_レ此_レ寺_レ地_レ心_レ事_レ
之_レ而_レ今_レ度_レ非_レ法_レ預_レ心_レ上_レ也_レ歟

律條目

一 行人方_レ法事_レ於_レ奧院_レ壇_レ上_レ等_レ大_レ伽藍_レ者_レ與_レ信_レ心_レ事

行人方_レ於_レ大_レ伽藍_レ法事_レ執_レ行_レ後_レ自_レ先_レ規_レ之_レ而

只_レ今_レ撰_レ執_レ行_レ法_レ度_レ之_レ中_レ上_レ也_レ歟

律條目

一 諸伽藍_レ後_レ者_レ向_レ佛_レ障_レ而_レ台_レ小_レ堂_レ小_レ社_レ於_レ佛_レ遷_レ辻_レ等

以_レ不_レ執_レ行_レ事

是_レ又_レ以_レ人_レ不_レ以_レ公_レ成_レ形_レ心_レ於_レ中_レ上_レ也_レ歟

律條目

一 行人方_レ具_レ寺_レ住持_レ并_レ衆_レ議_レ一_レ福_レ二_レ福_レ等

是_レ又_レ先_レ規_レ免_レ許_レ之_レ而_レ以_レ寺_レ意_レ悲_レ先_レ年

行人方_レ如_レ沙_レ免_レ之_レ而_レ以_レ寺_レ意_レ悲_レ先_レ年

右四ノ條子亦數ノ條ノ一併條目ノ一也故茲は
下山程中ニハ凡ク寔ニ云フ所ノ神法公ニ事存中ニ
之後去来年ノ事ハ亦月限ノ中ニ書ルル也

貞享四年六月

[Faint bleed-through text from the reverse side of the page]

武

行人中ノ知條

乙酉六月

孝徳方參十通角 孝徳方

- 一 水注漏次持樂可信心之事
- 一 夜九六十四人結之可信心之事
- 一 於山上及可致換新之事

- 一 於吳門者_下号眾神人取一物事於向後の信心事

一 皆念佛者或号勸進或名毗末無用脚系
之信心事

一 新造庵室道場修造不可致遠祀之事

一 坊入院設亦如德政以希可致于佛法之事

一 於壇之信事集會可信心之事

一 如先規中事以前不可入湯之事

一 山上山下懸靈者如先規力信元一同之評定出

一 事書之人沙法人之無判狀者亦之致之何

一 法事

一 寺取天野造堂于介寺取大用之付之而可

一 有無後之事

一 長床十人天野中富由度之可止乘馬之事

一 嶠山上山下の事不可の致是氷沙法之事

一 於寺領仁氏人の事在所不可嶠公事之事

一 念佛者不可月道者不可嶠事

一 山上山下の傍示打の信心之事

一 於臨河對流境不可致之礼之事

一 入寺の次第不可の規在所之事

一 幼童の時不可叩首之事

一 紫經師子丸草履の信心之事

一 頭卷可信心之事

一 諸堂通奉の六番礼計任自由園園系の宛

向後堂可心之事

一 於山上山下の個人者須遺而の致之礼之事

一 於寺家酒賣賞可修心之事

一 請寺之書代仁置紙文流者、の修心事

一 衣之四袖事、先規上者、向後可修心事

一 於墨唐筆之可有先除事

一 去綴之事、先規隨之、以別城上、予人有先除

殿也、但直綴之上、可有先除人數、外

直綴之者、悉可有修心上者、為清軍安

可有制種事

一 於外万事、不可肖寺命之事

頓大法師慶賞前

許事、寺秀敏前

永享十一年二月廿九日

年頓阿闍梨鏡前

先年自寺家來之... 福次殊之... 可相隨... 上之諸衆... 西院 善觀 出判

南谷

良忠 判

中院

道實 判

谷上

教覺 判

永享十一年卯月廿二日

進上

越前守殿

先年自寺家來之... 福次殊之...

殊于條條未事行而行人中
字細少也頃時中上之我事
背寺命中山諸元冲瑞山亦
譯之

願中法人

賞賞

泉親

永享十一年卯月廿一日

宣寬

良明

進上
遊統越希守殿

乙卯年正月十五日

學侶方

奥院兼社之證文

院宣

兼久之年

一 佛僧燈明事

佛僧燈明日々各一律兼任之人同之惣拾捌斛矣

因院宣之奥

兼別構寺庫一宇納至年貢以奥院兼社一
府可為出納之仁於預祈職者就換扶房補

之不可有異儀

奥院佛僧燈明之役今古有之其今之院宣

延以人方相勤佛僧之油燈心之挑行也兼社之

中事亦去年之表雲雲方也實性院為緣

書有十二條之自奥院祖師府布之法律僧法

佛僧香苑燈明也亦之為相勤中事之書有外

法事僧法法之虛言之言裁也其佛僧香苑

地明心正書符山千種自下事書符石
乃中載以人形法者之順相遠事以之

行人兼注论文

乙卯首 学信方抄卷十五内

学信方

延應元年

高野山寺中法度

之千條一内是千條

一諸堂頓兼仕等補任事

右件職者中下住侶之前途其補任充可

撥定之所謂揆按并任之始准長者最初之

憲法以夏衆一簡可補兼仕也凡於兼仕者

唯以夏衆可補任之也以之為所期為令

夏九旬之供花繼慈尊三會之春朝也

夏衆中少多引人少多引人少多引人

只今も夏衆中少多引人方取法順性成記按

事好如以之

大塔寺人形住持龍文 乙二月旨 十通三月

天正十二年四月十日廿日

正西大飯寸 寸 解納次牙

酉 西方院

戌 蓮明院

亥 小坂坊

子 金對院

丑 石虎坊

寅 文殊院

卯 奥之坊

辰 阿又院

巳 珠地院

午 觀音院

未 真地院

甲 寢坊

斗

大塔十二人之兼法之證文

建久五年

鑲河上人置文之内

鑲阿俗名足利義兼
頼朝公崇敬之僧也

乙三月六日

學部方格於十通之内

學部方

一供米執行分日別一斗十二月廿六石百四十四人
供僧人別各三升一月九斗也兼仕十二人内
人別一月各四斗十二月四石八斗塔願六人日別
各一升花採六人日別各一升出納之人日別各
一升倉願三人日別各一升大炊六人日別各升

大塔之堂元古者十武人之名鑲阿地文經
十武人之名元古者十武人之名鑲阿地文經

先年安友右系進友為 寺上使少山之別
字沿行人知方支配之書付少丸成成字沿人方
書付大塔元十武人書上少字沿學沿方
為念少丸成成字沿字沿今少方

大塔正向六人取仕 乙音音 字沿方少十通音 學沿方

合七十五石取仕 公事錢沿とりの 納可字一人亦也
大塔正向九六人

合十六石七年紫米石谷 小坂坊判
合十二石五年之米 吉徳院判
合十四石五年之米石谷 西方院判
合十六石五年之米石谷 珠徳院判

合十六石八斗五升

奥坊判

合十二石七斗八升

石松坊判

合九石九斗六升六合力

一斗七升

胡广细

一斗二升

廻序子

二石五斗

キウサ...

二石 清丸

惣計合百七石一斗八升六合力

天正十九年十月十七日

武

大寺定使味順正面也日記

乙三月有 学温方 十通

学温方

大寺正面定使也日記

关未

甲

奥坊

珠座院

酉

真徳院

戌

西方院

亥

小坂坊

子

大石虎坊

癸未

同味順次并式年宛

甲午

奥坊

珠徳院

酉

真徳院

戌

西方院

亥

小坂坊

子

大石虎坊

天正十一年

癸未

十月廿日

亥

文永八年

兼江夏元申行人台学温方より法度帳旨

乙二月旨

学温方より十月旨

学温方

高野山寺中諸法度帳

数ヶ條目

一兼江夏元以下於寺中可停止唐笠之事

一可停止夏衆寄沙汰事

一夏衆寄事^ヤ嗽訃不可止^レ供花事

一諸衆下^レ知^カ夏衆私不可伐^レ院內別^レ坊并不可

燒山下家着^レ月割^レ者尋探骨張^レ車且加^レ斷

罪且可追却^レ山上山下事

是^レも^レ水江夏衆^レの^レ人^レ字^レ温^レ方^レの^レ法^レ度^レ事
何^レの^レ人^レ水^レ江^レの^レ法^レ度^レ事^レの^レ事^レ好^レの^レ事

武

夏衆院言状

己三月音

字温方指^レか^レん

十通^レ角

字温方

今度秋^レ亦^レ夏^レ衆^レ無^レ口^レ中^レの^レ事^レの^レ人

由^レ衆^レの^レ理^レ字^レ温^レ方^レの^レ事^レの^レ事^レの^レ事

院相定^レの^レ事^レの^レ事^レの^レ事^レの^レ事^レの^レ事

院^レの^レ事^レの^レ事^レの^レ事^レの^レ事^レの^レ事

心^レの^レ事^レの^レ事^レの^レ事^レの^レ事^レの^レ事

七月十日 世人^レの^レ事^レの^レ事^レの^レ事^レの^レ事^レの^レ事

表^レ院

勝^レ言^レ判

貳

行人方知り支配書付

安右右系原於亦寫

学温方指也

十通月

行人方知り支配之先七千二百石

千石西院分元中六拾人月

一 二百九拾石

西方院

觀音院

沐勒院

大善院

實相院

正覺院

不動院

西藏院

蓮明院

珠恒院

福壽院

地龜院

金剛院

寺院之拾石宛

一 貳百拾石

寺院拾石或之石

或之石又貳石

中通六拾四軒

一 四白石

寺人月七年寺并

又合六石宛

九別料五百拾九人

千石南谷分元議中六拾人月

一 二百六拾石

寂勝院

城志院

上生院

舍如院

阿迷多院

増福院

醫日院

之實院

寶瓶院

阿彌陀院

中世院

愛深院

寺院之拾石宛

一 貳百拾石

中通六拾五坊

一院拾石或之石

或之石或貳石

一 四百石

元別料二百四拾七人 七年系
八合之元

千石千平院分元議六拾人 月

見樹院	恒普院	延命院	明壽院
万泰院	明身院	虛徳院	福壽院
祥南院	蓮起定院	万知院	金剛院
寺院	二指石院		

一 貳百四拾石

中通又指寺坊

寺院、指之或云
或云或云

一 四百石

元別料四百拾七人

寺人分半
并寺合元

千石小田原分元議六拾人 月

安善院	秋迦院	象酒院	蓮花院
派勒院	中身院	西明院	成安院
和合院	去徳院	福寿院	妙光院
寺院	二指石院		

一 貳百四拾石

中通九指寺坊

寺院、指之或云
或云或云

一 四百石

元別料六百四拾六人

寺人分
寺寺系元

千石波生院分

一 二百六拾石

十輪院 河又院 共福院 親善院
寶積院 本教院 明守院 廻向院
和織院 西大院 東近院 新坊

一 貳百拾石

中通九拾石

善院 十石或云
或云或云

一 四白石

元別料二百八拾石人

善人 廿六斗
并九合八分宛

右合五千石 元教合貳千八百石 元人

二百石 天野系礼之料

部子部白石地合 諸堂 下以平外

弟入用之為 具山寺 願重也

諸堂 下以平外

一 二拾石

大塔 元十或人

一 八石

會堂 元六人

一 六石

孔雀堂 元六人

一 拾貳石

西塔 元十二人

一貳拾六石

伊社元六人

一貳拾石

金堂元六人

一六石

安樂川池元六人

一五石

千手堂元六人

一五石

東近堂元六人

一五石

東塔元五人

一六石

伊社新元三人

一拾石八斗

天野伊社料

一拾石

天野神代々号市磨由

一五石五斗

三人祝元

一五石

年福探入用

一四石

貴志護摩料

一貳石

調月神社料

一拾五石五斗五升

六時淨撞飯米給分

一斗

嶽ノ護摩料

一貳石

二谷護摩料

一百九拾石

八幡掛賄料同沙法集下沙

一四拾石

由先達下沙

一六拾石

七宮夜護摩料

右合當首拾石九斗七升六合

右ノ分現并ノ液ノ

川張ノ千七百七拾貳石貳升六合

是ノ以人方毎年並入用仕由上

正保二年酉十一月十八日

惣奉行申

湯上使申

二
以人方和寺之補叙界之役不審之存之節
為其如以日也之論文山之為縁之學法方
以日抄系法

宗家八ヶ條之目

一可停止寺官監望并他寺有職

及檢校已下但断亦事

右顯密之學流次第之昇進之專功勞
可守年戒 朝家之登用已如此尚山之
採擇豈可礼式之或求法縁於京都或
營賄賂之日夜寺之衰弊職之由斯自今
以後若有權門成望者永不可有成敗以獻
符板理者都可被心之職殊非拔群之名

譽只守年戒之次第不被登用者也於入
寺者以衆分五十人之內之被撰補之又進
來恣補地取之有職越列宿老之上福
甚尤道也凡者揆按之外莫補總維何
况於取司不可斷其望不拘制心者之被
受罪過抑至揆按并補寺官之時進地
新事皆不可隨停心而已

以前條之且以經律之明文且存章條之道理
取定下也寺家卷之不可凌犯以狀

延應元年六月五日

座主江粉僧正江平大和尚位 書判

別當權大僧都江平大和尚位 書判

二年六月自宇治方源沙院抄卷一書付六通

元禄年中納米大夏事

高合又拾六石六斗九升

現米壹石

右皆海

正月原付法信料

元禄元年極月十八日

社殿中

佛代友
庫花院

二 元禄年中納米大夏事

高合又拾石貳斗六升也

右皆海

元禄元戊辰年

十二月十八日

佛代友
庫花院

無神自下

二 清和天皇御事

一 高松之石

第母

地殿方

院貞代 卍

普良為 卍

極良為 卍

元祿元年

極月廿四日

庫院様

系

坂學端方天野友配之亮

一 拾石貳斗六升

惠神主

一 貳石九斗六升

二宮祝

一 貳石七斗六升

三宮祝

一 貳石七斗六升

四宮祝

一 貳石

社詣奉人

一 拾七石五斗

社詣奉人 奉人付 三石五斗

一 二石斗

大鼓打料

一 一石

院代

一 二拾石斗九升

清造料

一 一斗

塔造料 此是院
主也

一 貳拾石

撞撞穴 是入有
石宛

一 拾石

并殿後者 出湯
十二也

一 壹石

社清造料

一 壹石半

宮清造料

右合意百六拾石半

右外

一 現米廿八石四斗貳升

大房室

一 一石

下天地補地料

一 一石

係時清造料

右合之指石平并

已上

本紙一子一息相遠之旨所身本紙記考之旨也

元祿二年十月十日寶光院

宝光院

如意輪寺

源光院

宝光院

通照院

慈眼院

市評定所

一 高石

一 高石拾六斗六升

一 高石拾石貳斗六升

一 拾石

一 高石九斗五升

一 高石七斗五升

一 高石七斗五升

一 高石六斗

一 高石五斗

一 高石五斗

一 高石五斗

八幡造料

佛造所

惠神

洋殿

本見

三之祝子

二之祝子

阿南祭

横本

五之祭

深及

一 石之石 判

一 石之石 判

一 石之石 判

一 石之石 判

一 石之石 判

一 石之石 判

石之石 判

石之石 判

石之石 判

石之石 判

石之石 判

石之石 判

政 判

政 判

地 判

文 判

社 判

社 判

一 石之石 判

一 石之石 判

一 石之石 判

一 石之石 判

一 石之石 判

一 石之石 判

上惣合言百六拾石五斗

一 現米貳拾八石四斗貳升

大倉室判

一 現米五石

正月條附出米料

一 現米五石

八幡地出料判

三 當社行人方々毎年請取御供料米之事

一 現米之拾石五斗

惣社自社取
宮法支記

一 現米之斗貳升

板殿方支記

一 現米之斗貳升

社僧中支記

一 現米之斗

右惣令之控署六十斗或升每年清元向之委託
以亦少茂向之方清元中後之御所也

元祿二年六月廿四日

天野 浪殿方
天野 社僧中
天野 社家申

清次友
庫院院様
行事代様

日 奥山主人後身口上書 午十月十日

本食惣其上人奥山寺へ後指方御取奥山寺
中山代行人方中御取也 御取也

奥山寺創造云々 以希天正四年七月廿八日奥山寺人
自業判ノ物本食奥山寺人惣其有之又天正七年
正月廿四日ノ書判ノ物本食奥山寺人惣其有之
此奥山寺主人天正十八年ノ創造云々有之也
奥山寺へ後指方奥山寺人ノ中御取也又奥山寺
青岩寺御取也 奥山寺上人一代ノ旨請寺社造也

通照院目錄、奥上人自筆、大同寺、
法系治、是寺、青巖寺、二月、正、道、留、山、
寺、巖、寺、奥、山、上、人、住、坊、
子、
子、
子、

年十月

子、
子、
子、

四 奥山、上人、住、坊、
地、文、
二、
年、十月、十日、上、九

古、東、當、寺、諸、入、目、配、當、事、七、分、其、一、
一、
一、

法、成、沙、法、
法、
法、

法、
法、
法、

法、
法、
法、

法、
法、
法、

法、
法、
法、

法、
法、
法、

多岐山仍集談如伴

西分集談如中

天正十七^己年正月廿四日

及堂平判

不食與主人

德長書判

學侶清元中

系人之清中

四 具山上人後身之書之訛文 二行 年十月十日

清原友清人數之事

上様

掛指木食

昌叱

未定為金剛樂寺使臣

聖護院殿

地也

元流由人

清原友清大君

清院之意勢云云野山後二世

清院不承代官重

上寺寺領木向海山之相遠可於元指如法以成可為

肝要後代維力弱武士を寺に令矣見たりと
自危し初對武士が威を存分として治るべき法武士
が東山府必が退治せらる教誨の法をまよと死守事
安んじて佛法を續く瑞相也又次本食一人對言能
とこととせられりる野の本食と其は本食か言野
て好方者流僧の申すは再度別かて一法は
先の愚を前奉好誠目と經ても於威後新揮波油山

法を禁とせしま一文字とらりてす一紙よきなり
たてまつる一代教もいし法は世もいふあり
あつてはるるなり

本食奥山上人

てんし十三年七月廿日

無其書判

崇信方

法事勅引论文字

勅引長日護摩之卷曰

光の院可合先帝御狀編旨 貞和年中

長日談茂并急狀不斷愛深王護摩等為永代

勅願被始重了白以彼料所免地是之万用之失墮

勅引護摩之卷可然子追之次法引可合百々之

御願之 天氣良惠之哉

九月二日

右中兵衛

全別奉与元院中

同卷之曰

於高野山全別奉寺率徒僧七千二百学侶百二十人

可被乃愛深五後摩子長目該我以此新被寺附
墨內舊从乃負為飯料而殊可奉新四海法年
玉體安福之由可之下知寺函法名
天乳心為之經帖

建武二年四月十日

右少每

傳

勝安院傳心淨房

淨初稿之款也曰

填和院勅筆之字 玉酒之年

愛矣淨初事滿寺之精誠在社妙也生身如東
淨地靈潔不可之疑年淨願成然之之種當之
淨法淨之再檢意之之也

大塔雜集第二卷之白

大塔佛具身長日為勝院院尼事殊淨院
威歎西度山放書出以牙在亦于不意率以夜
大塔佛然文同之被安重寺殿中少也

あり申す日

僧寛季奉

奉換阿闍梨淨房

阿闍梨相諱也曰

高妙山阿闍梨中子細承中元陀文取地之條
可及及是より好し自心使宣と中入中由也
神社佛寺事之書不便は思ふ

二月二日

源義經

高氏佛判物

初禱事可致精誠之狀也

建武二年六月廿一日

高氏佛判

右介 編有院宣并教書數通也

年十月

高野山

学信方

奥院の依池文書

神野志國之奥院法事依成爲

後高倉院承久之二年院宣

高野山領紀伊國神野志國名事

一以奥院可内道場事院内要之恒例傳

佛事古今有數仍以名地利於尚院每

不與之勅令利傳之可誦加受函中院

危之

右介文永年中庄官公文之語文五印取

波古神野志國之奥院法事依成爲

年

十月

高野山

学信方

一切人皆當修數百年來人皆合于其心之向端也
亦之天法事數多切人方其法不其數然終之也

一切人方實文以第也其法相勸也原之方治元年其法而不
為之亦學法而許其切人其法之其亦其法之畫一也

書上亦法以陳也亦順學治之其亦其法法法治之
事斗之亦法其勸之其不及其法也其亦其法福院

蓮德院中切人亦法相勸也其法又亦法相勸也切人
坊亦其法亦其法也其亦其法也其亦其法也其亦其法也

亦法切人其法先規也其亦其法也其亦其法也其亦其法也
亦其法也其亦其法也其亦其法也其亦其法也其亦其法也

朝亦其法也其亦其法也其亦其法也其亦其法也其亦其法也
其亦其法也其亦其法也其亦其法也其亦其法也其亦其法也

書上亦其法先規也其亦其法也其亦其法也其亦其法也
一切人亦其法先規也其亦其法也其亦其法也其亦其法也

不及中山山下之好初之好初之好初
其人方中りる也 大猷院様法次之好初之好初

相勸之旨の好初之好初之好初之好初

之好初之好初之好初之好初之好初

之好初之好初之好初之好初之好初

之好初之好初之好初之好初之好初

之好初之好初之好初之好初之好初

之好初之好初之好初之好初之好初

之好初之好初之好初之好初之好初

之好初之好初之好初之好初之好初

之好初之好初之好初之好初之好初

之好初之好初之好初之好初之好初

之好初之好初之好初之好初之好初

之好初之好初之好初之好初之好初

大猷院様法時代之趣、のち、のち、のち、

法身山、新有、等好、不顧、恐、年、秋、之、山、以、之

慈眼院 卍

元禄二年正月日

寶蓮院 卍

宝号院 卍

寶收院 卍

寺社

佛奉行所

六

権現様御袖判写

年十月十日上元

大権現様 御直判

高野山 御市壘副狀條條

金剛峯寺衆徒坊佛法真隆之夏

右建寺安僧有 御寄附者偏是為令持佛法也
若於佛法不知者云寺云僧全无所用被寄 御領地
是為誰哉稟天下之 公物寺者專可隨 公儀之掟
今度為高野山末世佛法與隆 御墨吊被成置之
上者衆徒中之坊跡縱雖有讓狀若破學問次第之寺
法而肖 上意者堅守 御墨吊之旨不可用私之
讓狀事

兩門主之能化可為至極碩學事

右金剛峯寺兩門主者為諸國一宗之能化故別而其
門中碩學第一之智者可被撰定事

一兩門中七ヶ名室住持事

正智院 如意輪寺 釋迦文院 大樂院 南院

遍明院 善集院 無量光院 寶龜院 金剛三

昧院 已上十ヶ所室性院門中

龍光院

遍照光院

西南院

明王院

養智院

北室院

多聞院

高室院

一乘院

蓮花三昧院

已上十ヶ所無量壽院門中

右名室之住持必可為碩學也若無碩學者隨分之學者可令住之若無學之仁住名室碩學者住別坊者自門主可被申付事

衆徒分上通之坊舍學者相續之事

右近年或号親弟子或号一類又名別意趣以隨分之院家圖學者被讓渡無學之仁有其聞者也汚大師以來之寺法月 上意之嚴命者也向後堅停止之必可渡學者也右無承引者以衆評而訴門主自門主堅可有異見也猶及異儀者急度可被 申上事

付中通之坊舍茂於古跡者可准上通事

付中通以上之坊舍非讓而賣買之沙汰一切可停止事

一上通以上之院家學問者可取立事

右弟子必蒙師匠之庭訓而成立學者皆依住所之資縁而相續是故住一院者必學者之弟子一人宛可有扶助也

若及二人三人乃至數輩者弘可為佛法與隆之旨被仰出事

付無學而專徒之同宿早可被放宿坊事

一學跡住持年鵬事

右勤學必可依壯年以前之劬勞若自少年拘院者所學何成就乎尔者年未滿四十者必不可用一院之住持也但於學德拔群之仁者以衆評一同之儀可許三十以上之仁次事

付寺領拾石以上之住持必可勤學衆寺役事

衆徒中當時集議衆之事

- | | | | | |
|-----|-------|-----|------|-----|
| 宝性院 | 量壽院 | 量光院 | 龍光院 | 善集院 |
| 明王院 | 正智院 | 成福院 | 大樂院 | 多聞院 |
| 宝龜院 | 遍照光院 | 遍明院 | 如意輪寺 | 高室院 |
| 西南院 | 金剛三昧院 | 北室院 | 已上十人 | |

右依當位之器量被擡出者也若濶如之時者自面門主以有分別之仁可被加之若有觸来子細者不違刻限到年預坊以衆評憲法之沙汰可被議定也若有遲春懈怠

仁集議不調者自門主被相究其人數可被加替事

付為令不有私員員之沙汰或十人之中福一為替目
三十人之末入寺者為謂口事

以上七ヶ條以 仰之肯所記置也

本多上地介

正化之判

慶長拾四年己酉九月二十日

板倉信賢寺

後寺判

日光寺

元倍虫判

金剛峯寺

衆徒中

あひおほいしきと申すの今も此編後法後の席も是切人
よりいふとこれと佛法破滅しき事也法事

一彼も是之の後ちくく空坊と申して別るの古号空坊也
之後本合し人 後陽成院様 奉安す上奥山寺と

勅額とありしは此の是併法園の空坊元編後法後の合坊より
小なりて此はかといひ人言の古とて申すといふし

勅額とありしは此の是併法園の空坊元編後法後の合坊より
中と申すたるの初りある奥山寺願とて 浄栄寺と申す

こうりし上人中しき事

一奥山寺ふれあて灌頂万茶度法と執りは来ぬ法事
此方の寺よわあてお勤の法を代りてを例言法事

一壬午編後法後の席よ向くといふことと申す 刹元中
と申すといふ靈佛菩薩を拜するを以下教示し

一奥山寺小なるて毎月ち役の事

一二日編後 此は本林のは樂 一八日二回一音の編後 釋迦のは樂

一十五日法事 此は本林のは樂 一廿日編後 此は本林のは樂

寛元元年丁卯年

高野山

六月 日

奥山寺始元中

布奉の元様

八 孝温万寿十九年

元禄元年十月以来の人形法佛法元

一玄年十月より人方壇場大伽藍大塔舎堂

孔雀堂法堂、洋殿蓮花宗院又名舎堂等法出法

漢經本の法事始の執り法事

保當年元日大塔舎寺本大伽藍と捨授胡海

以希の人方殿お仕胡海の法事にお執り法事

雲雲以人方相勸法事 和宅細々事 寂
書身乃古壇場地處之 法事之 無心也
只々々又古之 法事

一 以人承法 亦如法事 數多々々 用志 年元目
法相獲得 候正々 法事 亦法 設法 亦中 亦身
法事 可相勸 振之 亦友 候正 亦中 亦事

一 以人方山 法道 亦法 亦大 亦法 亦中 亦法 亦事
中後 亦勸 亦正 亦法 亦古 亦來 亦中 亦法 亦中 亦事
山法 亦々 亦眼 亦祥 亦農 亦院 亦中 亦僧 亦法 亦年 亦十 亦月 亦廿 亦七 亦日
高妙 亦山 亦寺 亦中 亦法 亦事 亦中 亦法 亦事 亦上 亦天 亦地 亦
紋白 亦々 亦法 亦事 亦用 亦僧 亦教 亦中 亦事

一 玄年十月廿八日 以人方 奧院 法事 亦人 亦宗 亦物 亦
奧院 亦法 亦事

但古來之武成字温方之換換外色不注内也

宗興之武成字温方之換換外色不注内也

大將現様は黒平頂戴仕出此言

武成之宗興不注内也

一 尚書より人方漏紙は後お稽中へ此言百令視

打是紙細く体福安半へ師道は信之成言也

く實信安樂院へ中信へ師道より人方改命力け

信福藏へ松子習中へ此言世より此語成り幸

後言云く此大後代中へ其言はへ各言也

人方漏紙は後仕管へ此言也半信言信山

く此言也此言也へ此言也

一 年終中此言也へ此言也人方是用信也

代末中へ此言也へ此言也

一 人方へ内奥院女口人へ信言也へ此言也

紫裳被是月朱傘縵帽子之用也朱傘縵
帽子之類以人不殘用之也

一 於清尚地清年礼之制具也等也昔尚心官
紋白之加紫裳縵之用也

一 赤衣香衣錦合襦之加紫裳以人等之用也

大猷院様御馬下止月也又玄奉心奉也

至通合襦之加紫裳之用也

一 奥院并殿之儀 勅取伏在法寺舍利講古乘

より至只とと字法方毎日之儀忘勅法寺也

十月以人方活機之働る由之目之儀也法寺相

勅也半不也成也事

一 玄冬より以人方奥院深及之儀也法寺未

始也批也法寺

一 元年 大猷院様御代

権現様御代

前旨改正之儀、清和禱、方批、法度、文殊院
清和禱、文殊院

高成、清和禱、文殊院

高成、清和禱、文殊院

高成、清和禱、文殊院

高成、清和禱、文殊院

清和禱、文殊院

清和禱、文殊院

石山院支立之行人金叢寺長沙帶相調
此山神酒酌九月半後後退也

一 每年學法方興院朔月半請定也

廻坊興院之月山院也行人相渡法事也

相觸也半恒例也支立之右之請乞諸元發

初拜可法程也

一 谷之法堂之學法方興正并奉始行禮執

行法別之谷之行人長取法也勅也半恒

例也支立也正月之行人水法也勅也

之飲正也之學法方興勅也也

一 尚年正月十日社之學法恒例飲正也行人

同者也

一 壇場興院也壇遠堂之道節元法也

事古來之控命之度以人方破之則孝
看彼而行人形之自由入此中

一 高妙山之采菊之試採及又院之山雲別結
半古來之採菊之試採及又院之山雲別結
佛光輝之又院之內望之山之試採及又院
佛代之佛光輝之又院之內望之山之試採及又院

之勤以比在成我須之院河之山之試採
能服不事也 佛光輝之又院之內望之山之試採及又院

一 以人方才子之試採及又院之內望之山之試採及又院
武孝子內山之試採及又院之內望之山之試採及又院
肉之試採及又院之內望之山之試採及又院

新法方之門法之諸弟子其別之同元法
之月行公寺之類中事之元初之矣哉意
今中不取法之身之持之玄之入方
自之說戒辱所釋之勅の中

右大伴之書也 大持現様

大猷院様法時代之新法元之

佛代之 佛惠平之可也先規之也

將有重好先規之說文數多而得結
也之伴之字法万之也之中心
子之佛憐弘法大師之佛法相續
法相之志在法之也

三

孝治中

元禄二年二月日

慈眼院下

源醜院下

宮連院下

善持寺下

遍照光院下

善寺下

善寺下

寺社
佛奉仍下

四月七日學僧方名元始元始元始

高野山山人元始元始

奥院具慶記 尚祚依

崇德院濟宇大治六年庚戌奥院具慶
始重之日承仕

自大所入定承和二年至大治六年
二百零六年

後高倉院之宣

禪林寺釋遍奉書

釋遍者地大綱云云

佛伏梵的目之者高升承仕之人同之也拾

捌 斛 矣

大之口一水仕以人之始也
先年寺中中

[Faint bleed-through text from the reverse side of the page]

九

金剛峯寺換帳

第二百八換執以法下大和尚位是

賢榮房
北宝院

世中書次

件中當寺因山一境為本合具山上人應其石

守國近江國一人友系氏一壽地始為武家勇者也

得留候蕭何籌策雖揮樊噲韓信武威壯年有

哀慟事 忽托却兵革詠吉也世仁山岩根德小松

年經芸待見去乞只木枯德風舍白攀南山寶性之

密室出家入道汲小野廣澤之流流成木合草衣

之身採菓汲水拾薪設食功一十有二年也云

當檢授至と寶性院信雅二百六十一代

高妙山壇場加蓋内

西塔江中字沿物之沈文

檢授帳中十代良律檢授下略書

天治元年十月廿七日 高野院高妙山 御案於

奥院之江中字檢授良律現執之味表白之間有

西塔江中字 宣平太居二年十月二日

白河院高野院西院江中幸同日西塔江中下安藤國

可部元給被定此語又長承元年六月廿八日
元勝講次於西塔之口阿闍梨被定同年有
十七日 多羅院濟幸才之度 同年十一月下
安藝國海之元給此語之人之定之了

年中行事云

又目為塔所心

為塔老之肉才一

備後國古田庄素原方 西塔願

麻園院殿濟壽附狀 并前奉以古奉書

古奉教通

同二之之老

紀伊國名手庄

勅宣并相換古奉附奉書

源泰治同別給所又為塔所書門焉支配

書行亦見外教通西奉書

准股堂以中字信執行之能文

換校帳之牙十四代良祿換帳之序

元永元年十月廿二日新加奥院山麓之人准胆堂
今寺之人志之堂入寺之人凡成就院者任付
紙譜十二人 加丁紙譜單十八人

巡礼記曰

准胆堂者寺裏合寺之大師法王世安幼而行
本家得度之

年中行事曰 六月下

一 吉日為淨堂准胆悔過式二人有藏山麓設

堂塔建之由來云

一 准胆觀音寺 本寺准胆同如善瑞二體俱

大師淨作

一 蓮花會水仕下之半

天正十二年之書付
一紙云々

高井山

元禄二年五月日

字源方

淨土新

崇徳方乙二月為新十二條寺

高野山 崇徳方

貞享四年十月津澤定昭崇徳方人

上意を為り 津澤寺と双方大に改り

大猷院極楽寺に通名及び寺名を改め高野山

帰古刹と稱置し新寺名を津澤寺と改め

元年十月津澤寺將新に改めし一高野山僧勤

法身符を授けし事

一高野山壇場奥院と大伽藍并法堂を修築せし事

の人方習もあつた佛事神の未修りは刻意に修

学徳寺に事し其法は人の修徳を以て修徳不相止

之を所重修者小堂を修徳も同く高野山事

附学造方々 編旨院宣許教書素より法事神
相勸中の人方々も在る此各身大いなる

一尚正月天竺より学侶恒例へ快心等二月の宗刻切人

同者、法經、法及是後之法中掛し、石神と想

中山半

一尚正月始に奥院廟より人方快心法事法徳小

大猷院様法時代 大権現様法意希る快心法神

行人方物り法夜々々々文殊院許許古の夫より人方

快心法事法親々々々々々々々々々々々々々々々々々

之系文殊院許許一々々々々々々々々々々々々々々々

旨石解法々々々々々々々々々々々々々々々々々々々

尚五方の人方編撰法後々々々々々々々々々々々々

源酒仕師通之客居、安樂院年中所并、括おい、一、
中、信子の今と、石は、波と、活勢に、似て、夜、真法、の、い、
事、と、河、の、中、歌、念、の、事、の、と、の、人、方、編、織、織、後、示、仕、
身、の、事、不、流、子、作、の、事、人、の、事、成、り、り、

大猷院極高、沖代、由、沖、軍、下、赤、衣、着、衣、錦、合、禰、紫、家、
以、人、不、之、用、の、事、の、事、の、事、立、年、以、来、之、事、也、今、禰、紫、家、
總、示、之、用、の、事、一、陣、尚、高、月、百、沖、年、礼、別、之、事、也、故、也、

紫、家、と、掛、之、外、石、の、也、人、上、衣、之、女、人、衣、之、故、也、
一、式、の、事、衣、法、服、着、物、亦、式、也、人、来、年、之、事、の、
帽子、様、用、の、事、

一、毎、年、承、法、之、人、衣、着、之、事、紫、捨、授、之、拜、者、并、別、取、付、
也、幣、掛、之、事、也、中、山、衣、之、故、亦、之、也、故、也、時、中、法、は、也、也、

高麗は後漢に比して一少半

一 以方山法道と毎年十月大祀の太極殿に講義を設け
古勅の山月山法道に法眼祥叢院と申すを毎年講義の
所高麗に於て二十二年人法に法水言其山寺中を
河東は又同十丁廿八日、本院中法内由今高麗に種修
高麗のと云ふ事

一 望寺勢挨拶と云ふ大伴の長所法古に法武と云ふ事興
高麗のと云ふ事

一 壇場興院系法と云ふ古来の法と字法の人道節と云ふ事
高麗に於て人標破く割字法と看經聖形礼入意

勸中少半

附道筋の論文少半

一 功方子丸之時、字法と説戒、導師、都山、成
古來、法武、名、抱、可、去、心、其、功、方、格、以、導、師、自、ら、
玉、動、山、半、

附、自、宗、三、六、新、後、方、武、八、和、別、内、山、德、宗、三、六、武、事、
中、山、元、も、七、市、一、字、次、山、約、成、八、宗、下、山、後、

一 佛、武、一、佛、思、下、五、岳、及、寺、一、後、佛、力、八、後、寺、修、道、

林、本、子、新、末、山、中、七、五、年、山、中、山、後、河、山、梅、可、
常、採、一、中、一、山、元、山、山、寺、一、九、福、一、山、次、許、言、元、延、
山、具、山、一、山、新、河、一、山、一、山、一、常、採、山、事、

右、常、思、法、後、説、八、繁、多、八、八、神、一、分、出、中、山、元、延、
佛、法、一、佛、字、法、一、流、小、一、山、元、延、一、後、又、一、説、一、山、事、
先、報、一、山、元、延、一、一、後、現、様、一、神、判、一、山、元、延、

清代一冲是平山文云系的一上第吉地茶学瑞方

救通不有法品云云一松子云云以威之基眼市定中

像以清憐然法江所之密江玉溪法相云云

车路云云

马路云云

字记中

元禄二年二月日

慈眼院

源德院

实善院

如善福寺

遍照光院

雲山院

寶竹院

寺社

法華寺所

十二

雲山院の寺社
法華寺所

光

一 字法上人就出入先年執筆之清書也

下は又上人方教之宗遠背出成之也

抱取文殊院不及于法所却与集背之也

一同ノ光快不在然也 与云今夜抄第集

成清公の御書に同く同輩の公に及す
先成清公の御書に同く同輩の公に及す
と急度、予度しや

午
九月二日

一人方灌頂、成於学治坊可文、於地山不
了文、名清書、其、印文、壬午、於学治
灌頂、不、仕、申、事

一 奥院、女、口、人、致、白、一、衆、衆、衆、不、為、壬、午、出、注
不、仕、申、事

一 仍人方以事於奧院壇上等々大伽藍之興
修心之有清書かろく之由交々於奧院壇出
桃山之事

一 仍人方説戒之導所修心之有清書かろく之由
交々之於事於字説戒之由事

一 流法方立之由仍人并相中亦調束仍人
也亦之由矣成之由清書かろく之由交々
仍人方早亦之由仍人并相中亦調束仍人
相調中之事

年
九月二日

遠堂道筋之上
字居自地前但友之上
奥上之人地坊之元

遠堂道筋字居以人名別後奥院

奥院

奥院

奥院治平中壇場等堂社也

奥院治平中壇場等堂社也

奥院治平中壇場等堂社也

道筋之右大段也

平目之

勅使

勅使

道筋字居之右方と云ふ中

不考之方

字居自地前但友之上

字居自地前但友之上

諸國より此地に山を寄居上人と云
たのま動為とて建之致し山を築
不教の事も傳へ上人殊院博考子
贈人入重なる右寺具山人可成
と云有具山寺ら
勅額 江戸 更

と

年

十月

高野山

学侶方

集後中
乙卯年
乙卯年
乙卯年

學海方

德一管致碑上作先以

新事一飛也阻進

迹亦道之而地也降體

一
一
一

一
一
一

一
一
一

一
一
一

一
一
一

一
一
一

一
一
一

一
一
一

西門外門外十三年之秋

正統三年之秋

正統三年之秋

正統三年之秋

正統三年之秋

正統三年之秋

正統三年之秋

泰平之秋

正統三年之秋

正統三年之秋

正統三年之秋

正統三年之秋

正統三年之秋

正統三年之秋

飛鳥市之真魚白所也

極也之之車也

一 奥院元之物也 以之曰元

極之物也 以之曰極

方也 以之曰方

半也 以之曰半

及之也 以之曰及

以之也 以之曰以

以之也 以之曰以

以之也 以之曰以

一 尚元之物也 以之曰尚

壇也 以之曰壇

以之也 以之曰以

以之也 以之曰以

正号改正新法之勅所

物之概の中心外五段

正号改正新法之事

際にお城出度高之段の人

方中紙も執ふ段にお徳を

今年にお城出度

中紙出度の改正

行方にお城出度

お中にお高徳園

法中にお教意及

正号改正新法

正号改正新法

正号改正新法

心月冒 集誠中 卞

寶光院

寶壽院

寶蓮院

慈眼院

十二

學治切動の場布
學治方方書

學治行事 場布

奥院 壇上 天野木 公儀清建之 大徳藍

大社之外 壇上 首々 小堂小社 佛事
神々 佛事

乃人 佛事 場布

於奥院 佛事 佛事 佛事 佛事 佛事 佛事
小社 佛事 佛事 佛事 佛事 佛事 佛事

お勤の徳友於祖師の廟前一向江中江部
事とるも、至り中採 二儀於祖師廟前一
漢師も終成 一併因達成の中中
一於奥院の人方支配の地盤として、深永の書
清平の可中中中

一切師事 是より石田治平少建之成
権現様の 是より石田治平少建之成

一 清紙所 是より 水江没人於り、市島宗治様中
一 糸籠所 是より 上人語師着候不候石田治平少建之成

一 骨堂 是より 本島次流中反取事於下河内建之、不
もんがう支配所徳と人支配の地もんがうと
同義の所中

高麗山字温方与以人方所编是入集紙和
 字温方共之條書有以以人企新法我意
 之條也法也所之行人方等之令新法
 之は山田之年以前寛文之年之清條目法
 之は山田法也其之規之也勅之也被 治後
 山田古法之也勅之也毎之條法中之古法
 勅身之沈授之之也必竟字温与以人治身

有之也知之年以人方者之相也也
 我法は法也中ノ字温方沈文数多者也一因
 始は法也所志筆一造也其法也其也其目
 以人方也之者也之沈文也之也其法也
 其也其第一法也其筆也之也其也一也
 摸寫ら其也其右共之條了之也其法也
 川合之也其穿整名加り其書也其細也其也
 其也其也其字温方所之也其法也其相

安河人方不音誤与幸得此

年

六月十二日

江守徳以方

荻原美徳也

稻野清加也

松平英徳也

小條安房也

甲斐元飛也

友雲洋徳也

高木洋徳也

本多紀徳也

戸田徳也也

加藤清徳也



