

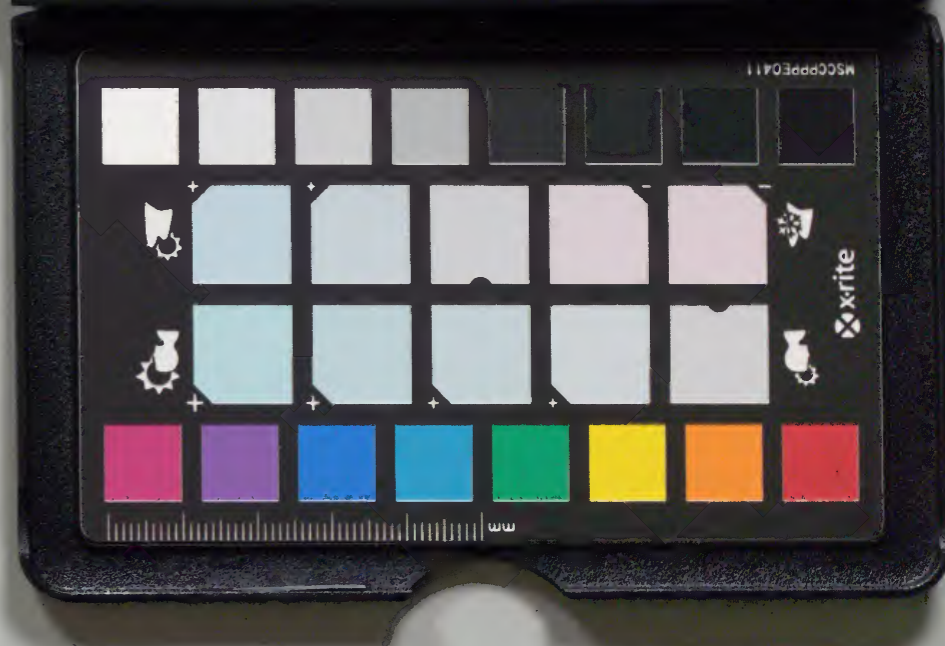
香林齋

和書門		二六四九	五	號
三	八	四	函	架
冊	架	函	號	類

詩集文集

庫文閣内		二六四九	五	號	和書
三	八	四	函	架	類
冊	架	函	號	類	

内閣文庫		番號	和 26495
冊數	3	(3)
函號	205		23



玉池吟社詩集五

淺草文庫

遠山澹雲如

江戸

竹内鵬九萬

編輯

釋秦

字白純號發譽又号梅庵道人阿波人

題玉池吟集二首

千點敗荷水百竿脩竹門古苔封怪石荒蔓上頽垣舉
世虛名役唯君不仕尊誰知軟塵土見此小邱園
人閒疑日永居靜似山深代酒嘗新茗留僧鼓古琴百
年高尚志千首短長吟天下存公論誰人妬範金

春晚送大沼子壽輶遊房州

玉池吟社詩集五

當此東風晚送君南海遊雖非多日別也作一番愁目
盡暮雲外天低潮水頭同叅莫後約玉版露芽抽

夏日雜吟

繞屋皆脩竹森然夏色清觀心雙眼合調氣四支輕村
雨水鷄語澤風蘆虎聲家江夢千里未免憶尊羹

戲題小隱

小隱營成八九椽晨吟夜坐儘安便花間粉蝶蒙莊夢
屋裏青山摩詰禪貧馬或能逢一豆白魚未渠食三仙
半生冷抱頻迦盃莫咲饒僧禱有年

幽居書適

一把團茅小似蝸郊居景物太清嘉園收錦里先生栗
廬接東陵處士瓜村客叩門稱問字隣僧分水供煎茶
滿林菓熟斜陽赤催喚山童獲豎鴉
密竹疎松掩映間柴門雖設亦常關白鷗自在水雲境
粉本天然煙雨山嵐迷千言今已悔老留一病只堪閒
撫琴洗硯消年日此事何容造物慳
奈此蕭蕭風景何林窻葉落見山多浮雲入事須更變
逝水年華容易過不恨對床無好友只應面壁伏禪魔
庭前柏樹經霜茂借與寒禽恣結窠
古經判罷夜堂清孤卧藜床耿短檠乾葉走風山大吠

寒雲釀雨老鳥鳴綿衾睡美還無夢石鼎湯沈尚有聲
招首微茫窓紙白不知是月是天明

秋暮懷之見過有詩次其韵
香靄茶煙鎖竹關照簷霜葉夕陽殷淨名丈室人常病
康節行窩天賜閒無事君尋方外友有聲我畫意中山
禪林秋色可同賞杖履能來相往還

早春漫興

暖律初回天地春城溝冰解碧粼粼上書魏闕非吾分
守璞荆山只自珍一病經冬終不死百年大夢可能真
風前對面成微笑惟有梅花似故人

梅花

剪剌南枝到北枝愛深何害自稱癡半簾酒影春生早
滿袖詩香月上遲晴雪鎖門人去後冷雲襯野鶴歸時
賞心更有後期在憑仗笛童休漫吹
清姿粲粲映寒流天下何花可匹儔折取一枝真片玉
吹來萬點盡春愁有情風外唾紅袖無賴江邊催白頭
月落參橫復何記酣酣大夢在羅浮

冰

一面玲瓏徹底清封狐聽屢已無聲鏡菱影冷開雲母
簷乳光垂挂水精太史呵花三寸管老僧敲玉半升鐺

北風河上寒波白想見潯沱夜渡兵

落葉

黃心卷卷走風鳴滿樹霜繁氣更清露出檐峯朝滴翠
漏來窓月夜通明蹄從乾波歸牛響巢到孤寒宿鳥驚
莫歎年光如送旅枯叢又暗喚春生

花魂

非醉非迷直是嬌浪蠶爭鬪不相饒風驚有力何能定
露泣無聲乍欲消金谷園中應自返馬嵬坡上倩誰招
流鶯替唱楚人些月曉關山春寂寥

蕨

燒痕滿地簇春煙正是山林富貴天嫩葉未開幺鳳尾
纖鞋猶跣小兒拳灰湯煤得色逾美風日曠來香更全

一飽復何論壽夭窻間企脚鼓便便草經令人多睡時珍曰四皓來芝夷齊

采蕨其壽其夭於蕨何與

白桃花

樂府休歌點絳唇妖嬈如玉潑光新只恐金母池頭月
不入陶潛記裏春照水亭亭離倩女臨風脈脈息夫人
縞衣好引浮山夢欲代梅花結笑因

柳線

鶯黃染出太嬌柔霧撚煙搓春已稠百丈沿隄牽錦纜

千絲宛地繫華騮風真快剪裁成早鶯是輕梭織不休
繼上釵梁動悵望多情愛拂美人頭

燕泥

芹塘水滿碧粼粼銜去銜來太苦辛山杏粉黏羅幙翠
海棠紅溼畫梁塵故巢巧補如新築細雨纔晴已暮春
金屋晝長眠正美不知點汗紫霞巾

團扇

障日遮塵好自便霜華映手更鮮娟合歡詩就醉中寫
明月影來懷裏圓花底嬌嬈爭撲蝶林間偃僂巧承蟬
只言秋信到桐葉三十六宮君最先

葛巾

山字樣成頭上安高情聊比竹皮冠斜簪細菊香偏聚
密漉新醅溼未乾墊溺須防山雨急牢籠不怕野風寒
稱宜自有兒童道不用朝朝照鏡看

竹杖

新裁七尺歲寒枝不隨行信所之只仗此君能勁直
斷無筋力自扶持歸來僻下和雲挂吟到花前帶月支
一躍化龍吾亦戒願君如影不相離

楊花

輕滾低揚漫弄姿不禁澹澹午風吹開花至小離枝早

學雪紛飛到地遲，浪迹纔休鋪逕處。春愁始盡化萍時，
何來一片紗窗底。斜拂吟床點硯池。

春草

蒙茸抽得見英靈，已被前坡又後庭。南浦離魂愁外暗，
六朝遺恨夢邊青。雨深行輦已無跡，煙淺卧牛猶露形。
說與佳人休拾盡，留些翠色醉蜻蜓。

綠陰

花事漸稀葉事稠，重重恰好護虛樓。雙梧露滴銀床冷，
萬竹煙籠石砌幽。曲逕蝶迷非舊夢，遙岑鶴叫是新愁。
隔林清響催桑剪，知道山家已作秋。

金魚

青萍綠藻弄輕柔，潑潑紅衣作隊遊。水不厭清常自換，
食無求飽儘人投。一盃疆界寧為窄，千里周旋未肯休。
宛似東風三月暮，桃花片片點春流。

酒旗

杏花村店雨纔收，青紵招招閃不休。隔水望來先可意，
入煙滅去尚迴頭。一行字大分清濁，百尺竿高挂斗牛。
更想襄陽佳麗地，日斜風影落春流。

陸龜蒙詩酒旗風影落春流

桂酒

網罟氣壓菊花黃，誰入月宮傳釀方。織女汲來天漢水，

靈妃捧出帝臺漿，雲蒸金粟秋無價。露滴紅心夜有香，亦是淮南厨下味。一杯分與老僧嘗。

足

玉白成雙如截肪，不勞洗濯向滄浪。卧加帝腹星辰動，起蹴奴頭意氣揚。黑子認來情脈脈，赤繩繫得喜洋洋。誰能一躡悟人主，無復神籌張子房。

老将

渾身贏得箭刀痕，曾斬樓蘭保賀蘭。千里還家雙鬢雪，百年許國寸心丹。鬻菟瘦馬金羈古，吹管羸奴布褐寒。不信青萍老無用，燈前奮臂拭鋒看。

元旦戲述

梅紅竹翠影橫陳，風物迎年總一新。到底不除惟習氣，詩逋酒債又今春。

春夜

石爐撥火自煎茶，床下童眠雙髻丫。清殺山僧老吟骨，一痕溪月在梅花。

幽居即事

報道溪梅開幾枝，顛衣倒屐尚嫌遲。殘書狼藉無道理，一任風欺不在吹。

偶得端硯賦一絕

窓明几淨本閑空，偶爾雲腰落手中。道說僧家無長物，獨添端友未傷風。

題畫絕句

葭莢蒼蒼一水閑，村橋西去有禪關。歸僧影沒松林暗，殘日猶明雁外山。

汀沙雪白淨如揩，淺水涵秋雁影排。一棹蘋風人去盡，籬門半掩夕陽柴。

滿川春水綠如油，楊柳風輕暖影浮。閃閃歸鴉聲已遠，青山仍在亂橋頭。

風微月淡柳鬢鬢，雨後溪流奔勢崩。渡口煙深看不錯，

一痕紅點酒家燈

春夜枕上

滴瀝槽聲隔壁聞，耳香先已得微醺。梨花深院溶溶月，幽夢春迷半榻雲。

暮鐘

百丈遊絲惹恨長，東風亂點落花香。山鐘不道人催老，又把春容送夕陽。

溪橋春雨

水郭山村第一枝，春衫半濕雨如絲。酒人家在溪橋北，花樹濛濛不見籬。

春遊戲賦

柳絆春愁幾線長，漫天飛絮亂斜陽。
山僧與汝同情性，落不成萍拒死狂。

夏日雜題

雨後荒園草怒生，前山翠色滴簾旌。
微風井院轆轤響，一片桐花落晚晴。

真箇城中是甌中，午天無計引清風。
小檐遮暑消何物，只是扶疎一本桐。
呼童灌水頰胡床，浴後心胸一倍涼。
新月偷昇光已大，忽驚松影落衣裳。

須磨夜泊

襯水寒雲黯不開，洲蘆騷屑浪華堆。
舟人相喚重添纜，準備五更風雨來。

早發

竹樹微茫籠曉烟，一條沙路接寒田。
橋霜店月模糊白，人在馬頭猶補眠。

石山口號

法雲圍繞妙容姿，想見當年榻管時。
仍是黃昏湖上月，一痕纖影學蛾眉。

謝人送醃薺

夜來急雪壓禪樓，併沒東園小菜畦。
乞米山僧常事耳，更煩居士送醃齋。

鳥影度寒塘

水繞回塘舊釣磯，半竿斜日閃殘暉。
寒波受影明如鏡，一鳥分身上下飛。

早春偶成

冰乍融，遠疊碧淪，雨餘生意一番新。
池塘未引惠連夢，垂柳條條先洩春。
鴻爪春泥迹欲無，老來唯懶是工夫。
可憐五十年知己，只有相隨病影癯。

菊池村莊看梅

竹外紫扉枕水開，疎籬曲曲護莓苔。
不須更說春醪美，只看梅花也合來。

曉起

林梢落月影微茫，曉枕痕溫夢蝶床。
昨夜尖風窓紙裂，十分吹入野梅香。

奉謁華頂大王宮中偶成

海棠庭院日方長，一縷香烟繞玉床。
獻納詩成猶在袖，隔花宮漏報斜陽。

午睡至暮

暗綠分陰與葦簾困人天氣嬾逾添一肱夢斷暮窓窈
片月闖然來入簷

三月八日同大沼子壽小金井看花

蝶意蜂情各自忙橋心植杖弄風光
玻瓈一道浮花去流入城中飯甑香

櫻花夾水錦成窠影蘸清溪窈窕波
正是人間賽荀令春衫薰得異香多

十里芳林錦繡山水清淺處有柴關
一家雞犬白雲裡修底福來棲此間

僧院芍藥

雨後欄干暖氣蒸春雲襲娜捲吳綾
春拖殘尾太無謂又誘遊人忙殺僧

初夏曉咏

當檐山色翠嵐亘晨艷已香殘
夢迷杜宇一聲林月仄水晶花白短牆西

窗外芭蕉

芭蕉交影碧叅差豈止當箋寫小詩
密蔽驕陽疎報雨閑人受用總相宜

盆池小蓮

瓦盆雖小也深湛幾壘青錢細浪涵
潑刺魚兒偏得意

忽馬戲北忽馬南

家童近山採蕈夜歸

童奴涉險巧踈梁
蹈遍松邱又竹岡
採採歸來多氣色
滿籃秋菌帶泥香

瓶菊

重陽節近菊猶未
瓶水寸儲黃一團
薄命莫為非土歎
免他風雨滿城寒

冬日雜興

十月霜風欲折綿
彤雲釀雪裹山巔
大都寒地不宜種
常饌青蔬也費錢

溪橋危仄縛枯藤
踈柳露根沙半崩
一道寒溪流不盡
恰於窮處便成冰

夜歸舟中所見

桃葉渡頭春水肥
小舟撐月繞湖歸
夜深蓬戶剪刀響
貧女為誰縫嫁衣

燕居春日

漏箭聲疎亭午
天海棠風軟弄春妍
獨兒稍長真堪羨
戲罷花邊滿意眠

清明時節最多陰
竹裏啼鶯伴苦吟
碎破春光_不是風雨
不曾出戶亦關心

江村即事

人家一簇画橋東，招客青旗閃閃風。
櫓竅成瀧舟過疾，桃花影碎半灣紅。

寒食過野寺

法樓臺入萬垂楊，滑滑春泥屐齒香。
十里東風油菜雨，蜂衣蜂額盡金黃。
布金地廢長莓苔，粥白飴香無一杯。
日暮荒阡人去盡，飢鴉下啄紙錢灰。

暮春即事

垂楊垂柳綠藏鴉，重閣重樓日又斜。
春事易過人易老。

且呼殘酒賞殘花

春日雜題

水際柴門晝不開，落花紅白沒莓苔。
無媒徑路無人問，只有春風相往來。

芝浦晚景

蒼烟半抹水西頭，鐘鼓城樓更寺樓。
去鷺無痕潮拍拍，櫓枝聲鬧打魚舟。

築波山下遇雨

野風吹裂笠，無檐避雨奇。
籌得酒帘咫尺山，腰乍昏黑亂雲倒，嚙半峰尖。

金澤雜詠

山影微茫水影明，藍青天色恰霜晴。彭彭魄魄耳先暖，滿地香風打稻聲。

白蘋紅蕖幾汀洲，疎柳陰中刺小舟。山帶烟雲湖帶雨，總宜樓上最宜秋。

一齊牽網上晴沙，楊柳橋邊晚市譁。海鯪成堆高似屋，漁家分喜到僧家。

不忍池

潏灑晴光一鑑開，酒旗歌板畫樓臺。化工也學并刀快，剪取西湖半段來。

竺密乘

字麗天，号南園，一号小自在，在巷美濃人。

庚寅歲晚

金烏玉兔去匆匆，誰道閑中日月長。數口累身宜付命，二毛上首也何傷。傲韓送鬼豈非拙，學賈祭詩真是狂。休笑山人游歲市，一盆欲買早梅香。

宮鶯

君王春殿喜初聽，恩賜分來玉餌餽。馨飛上官梅，聲欲白啼穿御柳羽。偏青風輕梭影搖珠箔，日暖簧音隔繡屏。不似楊妃授鸚鵡，滿宮人學法華經。

夾竹桃

玉池
雜興
五
維竹維桃兩不真，異根移自海南濱。
翠偷湘浦五更雨，紅奪武陵三月春。
葉葉似顰輕掃黛，花花如笑小開唇。
入家種得成林藪，可問平安可問津。

蒲葵扇

不趁齊紈入漢宮，暑天隨處策奇功。
一揮潑水身邊雨，微動生涼手裡風。
剪作圓輪誰意匠，編成細柵是天工。
纔經把玩增聲價，千載教人憶謝公。

蘆雪

淺水洲邊秋欲殘，千叢一白望漫漫。
波搖有影隨漁火，風定無聲點釣竿。
撲面不寒香自細，粘衣能軟暈全乾。

輕溫作被護詩夢，不似灞橋驢背寒。

四時雜興

日暖梅花香滿籬，茅簷打坐然吟髭。
城中漏鼓不傳響，纔把貓睛判午時。

春霽誰能坐守家，芒鞋軟軟踏晴沙。
香風一路為先導，看遍村南寺寺花。

節過清明雨乍晴，池塘青入燒痕生。
牧笛童倦眠牛背，一路暖煙馭夢行。

撩亂風殘一樹梅，滿庭如雪沒莓苔。
中間數片紅英糝，知是飛從隣院來。

朦朧淡月影籠紗，春暖城中百萬家。
雪白隔牆香撲鼻，模糊不辨是何花。
急雨園蜂衝忽亂，低飛誤入讀書幃。
床頭恰有瓶花在，得意貪香不擬歸。
綠樹葱蘢遮市塵，山園經濟是天然。
新苔上砌荷浮水，資得詩僧買夏錢。
數竿瘦竹傍窓移，戕賊不容人。
洗枝何妨栽來遲，一日此君猶是宿醒時。
梅雨晴時熱始生，榴花如火照檐楹。
街頭來往人愁渴，賣水行商初有聲。

幾箇紗籠賣早螢，女兒爭買手輕擎。
恐他月氣奪光彩，不就街頭明處行。
淋漓翼濕出林鴉，最喜曉來涼氣加。
風雨為狂還自好，滿庭香雪紫薇花。
長街塵浥曉涼浮，末伏初頭已渡秋。
貪利花商起來早，帶將清露賣牽牛。
三更欲雨天如墨，松樹林中扶杖歸。
底物瞥然翻黑扇，掠人頭上大蝙蝠。
飛野草萋萋沒徑，平小渠何處亂蛙鳴。
惟來鷺地腥風迸，一丈青蛇掉舌行。

輕輓誰家汲井華，殘星稀處早涼多。田園樂地君知否，
 和露膨脝摘紫茄。
 雨晴街上夜涼生，滿擔鳴蟲賣月明。不待商夫費長舌，
 籠中各自解呼名。
 殘月林頭散宿鴉，新涼慙體不堪佳。郊原十里秋濃淡，
 一種露凝千種花。
 籬菊花開天已已，霜夜來折取數枝。香月前誤認，渾為白
 看到清晨半是黃。
 今歲村葛薄如水，林間煖酒奈無勳。料知天酒美依舊，
 楓樹醉來紅十分。
時歲山無酒

槭槭霜風吹不休，殘楓落盡滿溪稠。帚尖乍濕堆紅底，
 掃出巖根一線流。
 零露溥溥濕石苔，巖扉不鎖夜猶開。一聲鶴唳滿山寂，
 片月徐昇松上來。
 踈楊林外細蹊斜，茅屋引流鳴水車。滿望秋晴吟眼豁，
 一川雪綻草綿花。
 擺種如雲十里賒，窄晴天氣驟暄加。山僧也有閑公事，
 日入松林收菌花。
 秋老園中柿葉摧，滿蹊蕨蕨積成堆。梢頭丹實藏無處，
 滿意群鴉爭啄來。

鳴鹿哀猿耳界幽，山居寂寞不勝秋。恠生雨過無簷滴，
 落葉成堆填瓦溝。展出澄江練一張，山山倒影弄秋光。天公落燈新圖畫，
 雁字添題三兩行。丹楓烏桕跡渾空，望入斜陽慘澹中。一片乾濤奔陸地，
 芒花俯仰滿郊風。爛爛殘星未斂芒，雞鳴何處破蒼茫。村翁十里來侵曉，
 滿擔菜根還帶霜。宿火爐中紅未灰，松筠灑灑雪聲摧。寒光映徹窓先曙，
 不待林鴉啼白來。

釋智鳳

字寬猛，号思玄道人，遠州法多人。

寓興

俗賓敗興有時有，道友論心無日無。不願更生兜率界，
 百年自足一瓊盂。

題靄崖道人畫溪山秋色圖

溪行十里小盤桓，枯葦殘楓灣復灣。入聽水聲秋愈好，
 詩心澹泊道心閒。玉山上人將遊東武來告別，有詩次其韻。兼餞
 一座山房避世塵，心交何復說疏親。他年莫問幽棲處，
 同是空門露幻身。

釋無等

号忘筌
出羽人

秋日偶成

高情何必出塵寰，與世推遷聊解顏。
梵筴一函堪送老，清茶三盃可消閒。
林深朝暮聞幽鳥，雲缺西南見好山。
秋逕蕭條人不見，半痕涼月照禪關。

釋良慶

字泰俊号雲巢又
号養霞信州人

八月十四次韻

秋宵二七現蟾蜍，輪未完全賞有餘。
一笑人情皆望滿，不知滿是大虧初。

重陽

駒景忽忽菊又開，去年今日在燕臺。
雖然村酒薄如水，也對家山把一盃。

雪夜

楫杓爐頭擁被眠，凍雲篩雪夜蕭然。
明朝數尺山堪看，想料前村竹已攣。

釋秀巖

號牛洞道人
美濃人

夜坐聞鹿

山風霜葉墜，榮榮逼殘更。
直置悲哉足，况聞秋鹿鳴。

殘牡丹

娉婷弄態立階墀，爭奈東風驀地吹。
瓣瓣卸來情未已。

故留_テ半面_ヲ學徐妃_ヲ

食松茸_ヲ二首

芋紫_カ菘青_カ間_ニ韭_カ黃_カ山厨_カ何_カ味_カ最堪_カ嘗_ニ一痕_ニ過_レ雨_ニ好_ク消息

蒸_ニ出_ル菌花_ヲ如_ク許_ク香_シ
採_ニ採_ニ真_ニ成_ル可_ク療_ル飢_ヲ茂_ク英_カ如_ク蓋_ノ弄_ス幽_カ姿_ヲ的_ニ知_ル個_ニ是_ル神_仙物_ト
誰_カ道_カ商_カ山_ニ別_ニ有_ト芝_ト

玉池吟社詩一集五

玉池吟社詩一集六

江戶 嶺田雋士德

越後 橘 頌楚香

編輯

釋亮順

字圓禪号乳峯一号
松靄道人伊豆人

東叡_ノ春夜

朦朧_ク香霧_ヲ澹_ク籠_ル春_ニ深_ク院_ニ風_ニ微_ク暖_ク適_ク身_ニ夜_ニ半_ニ出_ル門_ニ林_ニ月_ニ白_ク
滿_ク山_ニ花_ニ影_ニ不_レ逢_ル人_ト

春齋_ノ夜雨

半_ニ壁_ニ燈_ニ光_ニ暗_ク乍_ニ明_ク遙_ク鍾_ニ斷_レ續_ル夜_ニ三_ニ更_ニ夢_ニ魂_ニ何_カ暇_カ到_ル春_ニ草_ニ
敲_ク枕_ヲ板_ヲ檐_ヲ踈_ク雨_ノ聲_ト

王洲詩集卷六
十一
溪行看松

松陰幽步伴歸僧，寺在前山第幾層。
十丈虬龍涵倒影，浮嵐吹斷水澄澄。

霜曉枕上口占

霜花瓦上月斜明，寒徹衾心夢乍驚。
錯認長鳴仙鶴過，關伽井發轆轤聲。

觀比叡山圖有感

四明峯頂月如珠，影落琵琶萬頃湖。
樓閣三金碧燦，便知兵燹已前圖。

遊梅莊重遇晴潭

一榻唱酬春意濃，冰葩半落白重重。
我山君市未曾面，兩度寒梅花下逢。

墨水看花絕句

出門佇望始知春，紫陌已揚羅綺塵。
自笑平生疎懶甚，尋花亦復後於人。

滿川春水綠蒲萄，催得舟人盪短橈。
一帶香雲看漸近，的知花壓岸頭高。

白馬銀鞍成隊歸，一隄晚靄柳依依。
沙明水淨殘陽澹，花底春禽弄影飛。

金波樓外柳藏鴉，棹下晴川十里霞。
政恐匆匆吟不足，

回船重看過來花
晚春病起試步

半月柴門閉不開
重重鳥跡印青苔
春光告老何容易
飄瞥風花一片來

菜花香裡蝶飛飛
扶病行吟吊夕暉
瘦骨如柴寒暖異
減衣時節却添衣

水邊已過浴沂天
猶有村童鬪紙鸞
行到溪橋春影白
楊花風軟一團綿

問星巖先生疾不在乃題一絕句而去
朝出雲山訪毘耶
衡門寂寂鳥相歌
家童報道尋花去

一笑先生佯病多

泉福精舍雜題

寄蹤幽地避紛華
猶夢東山二月花
心未全村詩已野
新吟句句說亲麻

卓午移床近綠槐
過雲無雨只輕雷
籬邊石竹幽花綻
乍有微風帶蝶來

遠樹蒼茫倦鳥回
暮煙澹抹法樓臺
疎鐘敲上前峯月
秋自風旛颭處來

繞舍麥疇苗已新
草綿白綻小陽春
女兒呼伴攜筐出
彷彿踏青三月人

卸盡寒林莫可吹溪光明媚暮霞時拾來紅葉大於扇
送與山人題小詩
爐火星殘丈室寒風鳴籬竹夜漫漫燈花重剪蜻蜒眼
讀盡床頭小止觀
霰聲漸絕四更時黠鼠窺人來入帷寒影幢幢燈欲死
公然上榻倒軍持
晴窓夢破午風輕氣味沖融春已生臨水梅花開磬口
隔籬鳥語弄琴聲
松花滿地午風薰淨机閑鈔梵英文一縷香煙凝不散
老僧喚做半間雲

轎中

風入簾窓晴可人野煙吹水碧鄰鄰憶為東海道中客
伊軋聲邊睡一春

東叡首夏即事

仙梵殷微古殿深殘花落盡樹森沉香羅一隊齊涼繖
也有春人看綠陰

偶作家江圖係以一絕句

暖煙靨隼繞幽巖潮去奔流不滯鹹款乃聲中人影鬧
一川淡水濯春帆

舟抵浦賀

風濤排拶響如雷，百尺巖根動欲墮。三老戩舟猶未飯，
又從霞際一帆來。

下田雜詠

歷歷青山排闥，明帆初卸處，晚潮生一枝柔櫓一條纜，
小艇能牽大編行。

武山山下步徐徐，十里平沙落照疎。旗影船歸人作市，
海鄉時節及松魚。

十枝急櫓指都城，料想頭魚新價增。一夜水程三百里，
誰乎搬運得先登。

寧惜尊前倒酒卮，團圞無客不親知。紙鸢竹馬童年事，

話到鐘殘漏盡時。

叢叢細竹遠清灣，剖葦聲中晝自閒。好掃苔床移枕簟，

櫻花樓閣夢春山。

枕上風清午夢驚，短筇携我出間行。綠陰一榻茶煙靜，

聽得江村四月鶯。

僧房換主不知名，誰有笑顏相送迎。惟此階邊兩松樹，

當年聽我讀書聲。

艾酒一樽端午船，和歌浦上爛晴天。漁家結網殘絲在，

爭向南風放紙鳶。

涼月團團排浪生，歸帆明日是江城。喃喃話別足情淚，

長樂寺鐘初夜聲

函嶺溫泉雜吟

登登路盡便山巔，掌大地平安屋椽一道濃煙吹不斷。
蘆叢花裡有溫泉。

東南峯缺遠眸新海面，烟霞宛是春知道。地高風力勁，
漫山老樹矮於人。

十桁筠簾綠似苔，斷無炎熱到亭臺。靈泉一浴襟懷爽，
林黑山高猛雨來。

途中熱甚

倦脚蹒跚憑短筇，夏雲當午起奇峯。知他行客尋泉去，

笠影雙雙藏入松。

晚入都門

時節江城人愛舟，燈痕搖浪萬星毬。畫橋南畔涼如水，
一擔蟲聲已賣秋。

避暑荷池上

火雲燒地午煌煌，纔過片橋身便涼。不啻宜圖亦宜住，
綠茶香飯藕花鄉。

雨中出城懷靜軒老人

雨裏沙鷗相並閒，微茫遠樹宛如山。去冬送客長橋曉，
舟下寒煙古木間。

掃葉

王泚吟社詩一集六
六
暮照一庭鋪錦氎，風前誤認翻黃蝶。重重粘露漬難除，纔掃朝來新落葉。

初雪次杏子岳韻

雪花和雨灑茶牀，黯澹雲開乍夕陽。庭隙須臾白消盡，牆根留似夜來霜。

正月廿二日泛墨水

一川殘雨斷冰流，先試吾家竹葉舟。挿水低攔人弄笛，垂楊猶露半紅樓。

小園梅花盛開

愛箇梅花繞舍開，況余辛苦手親栽。一枝何肯輕攀折，欲獻金僊別買來。

楚香來訪酒間賦一絕以贈

日氣烘晴午靄開，林園春半落殘梅。一樽有酒聊留客，擷得胎花野菜來。

花朝出遊同生方昇齋

趁晴踏遍半山霞，初度今朝未見花。且去湖南沽一醉，綠楊橋畔好人家。
南塘新草雨來多，竹裏雛鶯試艷歌。看到湖心猶臘色，枯荷柄柄立春波。

王世貞詩集卷六

垂楊煙暗畫橋東，扶醉歸來仗小童。
簾閣鬪碁人未散，春燈落水影朦朧。

登慈雲閣

重欄詰曲俯香梢，初日禽聲靄半消。
春水隔花明一片，倩誰粉筆上生綃。

車坂看櫻

櫻是六如上人所植，掛錫曾栽櫻一行。
對花索句幾春陽，名緇已去名花在。
掩丹猶聞遺愛香。

大沼子壽至時山房花盛開

不到紅裙酒佐家，深尋僧院入煙霞。
一枝春色君携去。

壓檻嬌雲萬朶花

斜風入座弄烏巾，輕霧噴花香似塵。
黃昏一霎有情雨，留住詩人飽賞春。

題高靄崖畫湖山煙雨圖

萬頃湖波春一圍，鷺鷥雪白破煙飛。
垂楊垂柳灣灣綠，愛雨人騎款段歸。

夏淺

庭槐吐葉午風青，檐角新懸雙玉鈴。
小鳥俄然驚散去，丁冬猶作護花聽。

溪村晚歸

王世貞詩集卷六

背指溪林影已微，馱鈴聲裡送殘暉。
橋西路轉，桑麻暗恰與村醫並，轡歸。

夜涼

人坐梧桐踈影中，不知夕月掛如弓。
石菖盆裡光明滅，螢火囊搖，簾角風。

秋郊

半陂紅日露留珠，冷葉涼花宛畫圖。
粉蝶高飛多氣力，翩翩直入白雲無。

暮秋尋樵窓上人幽栖途中所見

曙嵐羃歷漲平原，一綫路通林外村。
蘿菑青邊門向背。

檐頭柿實晒霜皦。

寒溪歸棹圖

流水無聲山皎然，雪花寒灑暮歸船。
一幘破墨維摩畫，濃抹飛鴉淡抹煙。

溪村春初

挾岸梅花無不開，潺湲一水帶村回。
家家汲作煎茶用，流得暗香深處來。

遊湖心僧院

斷冰消盡綠痕添，隔岸嵐光滴午簾。
一夜東風吹有力，蘆芽寸寸茁青尖。

花下登

一雨早櫻花已殘，晚櫻還作上春看。
東山三月花如海，鐘鼓樓前最壯觀。

回廊脩閣映花明，霞罩漫山笑語聲。
別就幽巖移一榻，萬株柳色瞰春城。

雨中喜星巖先生見訪

石爐敲火瀾新芽，細雨絲絲映竹斜。
今古風裁無可比，載詩輿病問殘花。

晚春城東

在五橋南春已殘，江雲挾雨送餘寒。
一灣新水萬楊柳

中有人家賣釣竿，

睡起

瓦枕高安解引眠，山齋幽絕晝如年。
俄然驚夢何啼鳥，血染一枝紅杜鵑。

綠展芭蕉幅幅箋，清陰長庇枕函邊。
閒人愛睡卒如此，起錄毀茶詩一聯。

同橘楚香飲湖亭

荷葉田田碧已堆，夕陽簾影小樓臺。
期花全盛尋常事，未及初開兩度來。

座撤盃盤酒未醒，涼氛吹滿水心亭。
錯言燕子花開晚

本是菰蒲綠一汀
孤王廟外水如藍
數杵鐘聲敲暮嵐
我舍東山歸路近
聊扶君醉到橋南

曉堂

曉堂夢破翠幙空
菊枕藤床細細風
料得炎蒸甚于例
滿天蒼霧蔽暎紅

泛舟綾瀨

蘆叢栖鴈暮江昏
鼓柁聲中月入樽
十里白蘋花不斷
葉舟撐過水香村

秋雨夜不寐

夜雨衾寒一病身
藥罐書檠且相親
春窓曾種芭蕉樹
著得秋聲惱主人

九月十三夜懷子壽懷之在房州

殘菊花寒有暗蛩
簾前坐到四更鐘
傷心千里無明月
風雨海南鰲背峰

山行

山行何處辨茅鞋
路入楓林葉半埋
牛角兒童無腕力
阿孃相助束枯柴

舟中看雪

風死空洋漲暮瀾
凍雲隔斷幾峯巒
玻璃一面不留雪

纔就隣船篷上看

春夜即事

賞罷梅花夜已闌，紅燈尚照小欄干。
清愁一片江天雨，春在糝糊影裏殘。

春日雜題

煙鎖樓臺春寂寥，雨中安否易寬銷。
香葩細蕊猶能健，從及初開纔兩朝。
隔花笑語尚喧嘩，微月和煙舒素波。
不使羅裙驚散去，暮鐘緩叩半更過。

春遊儘被僕奴催，出到前村遇雨回。
卸下行厨開小宴，

叩門織屐故人来

銀燭紅桃相映明，快然滿酌破三更。
對花含笑纔今夕，屈指一春多雨聲。

目昏心倦晝偏長，細字何能了幾行。
飯後茶前成小睡，此方便我讀書方。

鴨爐香燼有餘薰，睡起重繙貝葉文。
疎雨殘花春寂寂，杜鵑啼入半山雲。

嶺田士德歸自北陸

豈計尊前慰別愁，人傳逆浪覆行舟。
滿城風雨殘春夕，話到蝦夷地盡頭。

湖上

無膠出作雨中行，綠壓汀灣滿望清。
柳梢搭得蛙兒住，觸我纖檐飛有聲。
一片湖雲翳日過，山容如洗綠於波。
歸來隄上重張織，新柳條條殘雨多。

山居雜詠

殷懃留客且烹薇，急雨巖前花亂飛。
借與吾家敗蓑笠，一簑一笠兩人歸。
林巒春盡綠陰多，水漲平潭漾漾波。
猶有溪花殘可嘜，一雙鳥影帶紅過。

松陰無地不青苔，驅雨輕雷是斷梅。
免得朝昏勞遠汲，連筒高下引泉來。

偶出蒲龕落照紅，溪邊新竹綠成叢。
老僧平日結跏石，迷失瀟雲漠漠中。

懶呼茗帚掃庭沙，繞舍秋香澹泊花。
除却銅鑪無一物，飢來便飯渴來茶。

溪流如綫接平郊，雨後遙山雲尚包。
採草人歸林影暗，半竿殘日在松梢。

疎鐘杳杳隔林傳，一穗燈殘孤枕邊。
夜半推窗霜慘澹，送空風葉月如弦。

燒了溪柴夜漸闌
條條簷滴凍琅玕
明朝變作漫天雪
不是尋常雨裏寒

寄鄉親

三衣一鉢養天真
不惹城中半點塵
寄語家山親戚道
錦旋驚俗是凡人

玉池吟社詩一集六

