

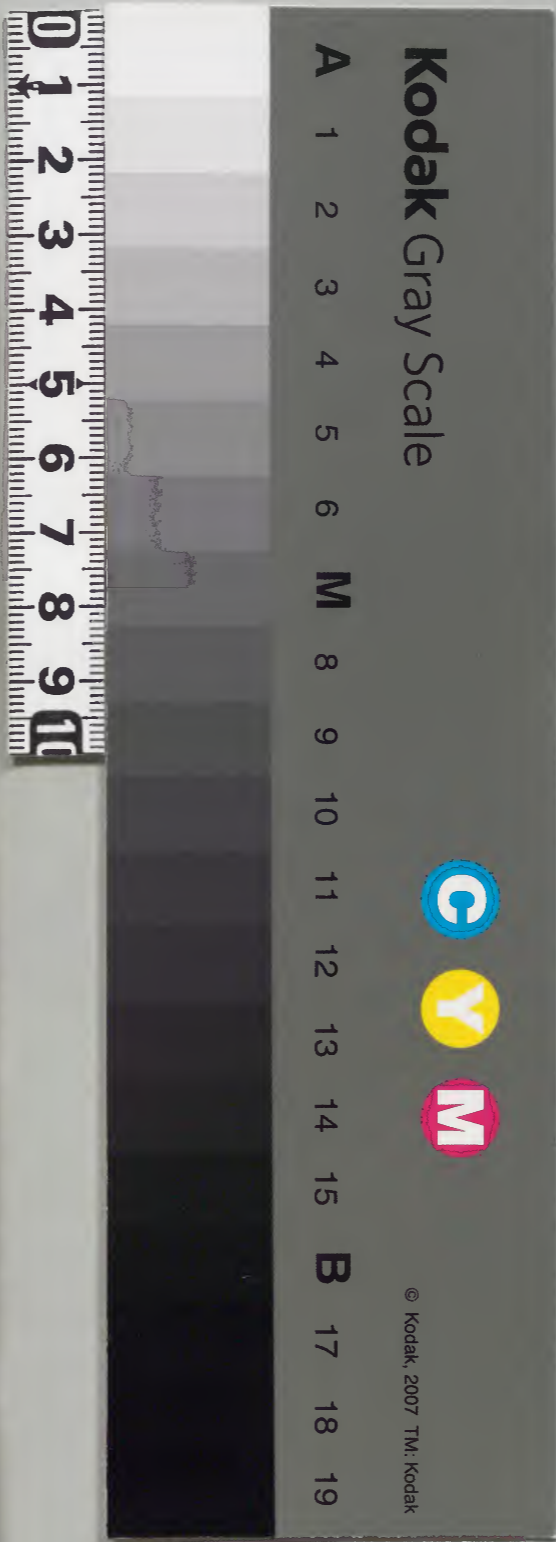
南郭文集 五

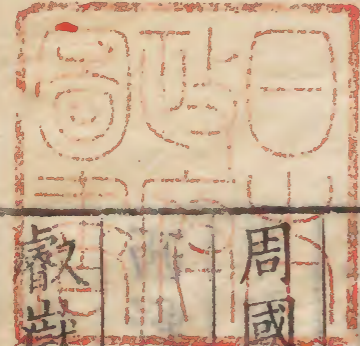
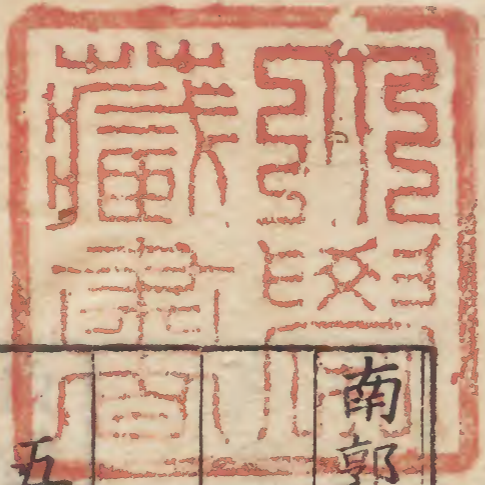
番外書冊

二 四	一 三	七 三	一 三 九 八	和 書 門 類
冊	架	函	號	

二 函	二 冊	一 三 九 八	和 書 類
架	冊	號	

内閣文庫	
番號	和 18398
冊數	24 (9 15)
函號	206 12





南郭先生文集二編卷之五

平安

東都

源君嶽 輯校

五言絕句

西京五絕和子願師

周國已禾黍漢京芳草生東方千萬古只有平安城

右平安城京師多流千里多山自日中來

叡嶽祈年宮皇州鎮北東東門日華外咫尺五雲通

右比叡山

南郭先生文集二編

名山不可上，禹穴今如何。雲根君勿動，觸時風雨多。  
 西野遡洄，望峽間雲氣開。急流千里，色知自月中來。  
 記得少年，春煙華綠鴨。濱縱有西歸夢，難照白頭人。

閑步二首

大道夕陽滿，西雲日下開。忽忽驛使入，定是長安來。  
 西北誰家樓，亭亭下臨道。回看笑語高，應笑白頭老。

增上寺

漢陵雲樹合，蕭寺露盤懸。塔下三千社，區區植白蓮。

愛宕

西嶽古神祠，不知何歲移。應是巨靈力，僊掌欲裂時。

雪中作

茅簷白雪華，擁兒對爐燼。少女頗能言，渾似阿爺鬢。

題三閭象

楓樹寒湘水，斯心日月開。猶看憔悴色，莫是招魂來。

簡津宗榮乞梅花水二首

西海梅花水知君鄉國香不關勞驛使還望寄來長  
梅花千樹雪策貯一壺春縱比金莖露幸分消渴人

古別離

知君平昔心未識他鄉道漫言有前期月半必歸到

江南曲

江南舟楫足江上自裴回人乘早潮去暮潮為誰來

楊柳枝得鶯字

長門宮裡柳總是為流鶯不昔試攀折來春看復生

艷詞

隣家桃李花枝枝傍籬隙縱是終無言憐君不相隔

墨水詞八首寄島歸德

楊柳橋邊柳下繫編魚舟但憐潮汐速不關離別愁

西岸武陵花東岸總州色春風相送吹渾見船如織

西岸武陵花東岸總州色春風相送吹渾見船如織

花川開繡戶雙燕自相求二八浣紗女偏能下岸流

花川開繡戶雙燕自相求二八浣紗女偏能下岸流

歡喜龍山廟花間嬌鳥鳴彫梁插紙馬中有莫愁名

歡喜龍山廟花間嬌鳥鳴彫梁插紙馬中有莫愁名

右金龍山

大堤春水滿，相映送春衣。日暮逢公子，不知何處歸。  
阿兒何處去，柳絮古江濱。猶自春風起，年年飛著人。  
停棹春遊子，江堤處處尋。牛頭聽磬入，別有落花深。

右牛頭山

此處王孫遊，煙波落日浮。自看洲鳥白，京國至今愁。  
右在五祠

子夜歌

門外雙琪樹，烏兒八九歸。自從歡不見，生長日翻飛。

題雪景圖為參州淵龍秀公

半途風雪霽，峽月正相窺。總是前溪色，幽人歸不遲。

題畫二首

山頭懸日色，江上渡秋風。欲問通津處，煙波人影空。  
江湖何處去，渺渺一帆飛。知是相望客，送人猶未歸。  
花底風不寒，樽前春自別。但解相和歌，時時飛作雪。

採蓮圖

歸舟貪採蓮，不厭香衫濕。只為人看稀，潮來去轉急。

一杯應易傾，猶是故人情。不見風塵色，何曾醉裡生。

霞關席上有瓶梅，因賦得來字。

勸酒瓶中梅一枝，復一杯。杯中春不少，何待江南來。

題赤羽橋

烏石青蘿館六詠之一

附鳳繁華子朝天，赤羽邊誰知。橋下窟別自有龍淵。

過酒家

壚上垂楊裡，春風媚少年。何妨杖頭物，醉卧玉鞍前。

夏日題松前氏莊五首

雙立松千丈，凌雲宿露懸。裴回待人仰，故落自中天。

不必分隣落，階前丘壑通。更忘賓與主，對酌坐山中。

散行蔭林木，空翠冷衣裳。復遇聽禽處，提壺就石牀。

返照收餘靄，前山夏木平。不知幽寺近，始聽暮鐘聲。

苔徑雨痕過，松林月色高。此中無限趣，應是為吾曹。

例賜君王宴六宮，同是春更聞深苑。裡自有賞花新。

又得愁字同  
 處處漢宮色緣人作箇愁可憐金屋月復照玉階秋  
 七言絕句  
 明妃曲四首  
 一別宮中尚未真龍鍾馬上度河濱忽看白草原頭  
 色始識身非漢地人  
 一夜天山獵火寒單于更自入雲端偶憐獨宿穹廬  
 夢強作長安宮裡看

送源京國歸參州

綿綿道路幾時休日見芙蓉海上浮唯有削成天際  
 色連山盡處是參州  
 西臺戾南莊得長字  
 野色林煙帶夕陽山中宰相自輝光五松館外松千  
 樹都聽清風滿苑長  
 酒泉太守玉壺香閑宴春醪日滿堂君侍還思判一  
 飲不難千里致高陽

寄律師于西京二首

關山西望紫霄分，萬里長安日下雲。天上雨花春欲  
遍，知君行處已紛紛。

遊子悽悽每憶家，園林何處對煙霞。白金臺上春風  
夢，散作長安客裡花。

過羽處士江亭

江亭四月晝陰陰，繫纜相求綠樹林。花盡桃源踪跡  
絕，柴門轉閉主人心。

奉和森山世子聞徂來先生及諸子泛舟簡

諸君之作

桂楫高歌玉樹秋，金龍山下水南流。正傳今夕鳳臺  
曲，苦憶他時青翰舟。

送安養湛公還薩州二首

薩國歸帆萬里舟，天涯欲盡蜻蜒洲。試看南海大珠  
色，偶似東方明月秋。

五月四日玄僊翁五十初度作此為壽

壽筵先發酒杯紅，今日榴花醉晚風。聞說神僊能不



老金丹懸在五絲中

相中覽古四首

古城蹊路暗三春落盡桃花溪水濱山犬相迎村酒

熟時時似待武陵人

處處龍宮繞鶴陵菩提樹下夜光燈歌臺百尺今何

地試入山門問老僧

鳥合原頭黃鳥飛荒山春老草初肥穆公一去秦良

盡無限丘墳知者稀

靈山之北傍黃昏古道蕭條舊血痕漁火只餘星月

色江天夜夜照荒村

秋夜別友人得安字

送客三更杯酒寒祇言別後各平安今宵遙指關山

月明日天涯馬上看

又得邊字

秋風明月對離筵鐘漏沈沈到酒邊無那匆匆今夕

別難同獨宿夜如年

遊僊曲得臺字

秦城百尺紫煙開何處僊人駕鳳來玉戶雲霄夜不

鎖笙歌長自在樓臺入漢營霜纔上高樓總斷腸橫笛黃昏吹不盡已教關月滿沙場  
關山月得霜字

漠南秋入漢營霜纔上高樓總斷腸橫笛黃昏吹不盡已教關月滿沙場  
同前得吹字

烽火城頭欲夜時笛聲遙送別離悲不知何處沙場客隨意關山月裡吹  
同諸子送良真師之京得山字

道君西指五天間王舍城中探勝還縱是雲游心不

任預知多自在名山

冬日鈴大夫席上聞樂

置酒高堂絃管清聽時未覺數杯頌朔風莫是吹為雪青海頻波槌鼓聲

酬義海上人見寄三首

海方明月照迷途忽見投來懸座隅自是君家衣裡

色人間何問夜光珠

來詩云掌中白壁如明月何得投來照草廬

蓬蒿三徑病來深時撫無絃牀上琴薩陞還應觀世

遍未知斯調合何音

來詩云誰似朱絃楚調高又云不妨偃蹇在蓬蒿

東路常陽近自連出山何日此周旋關中非望青牛

渡天際爭教紫氣懸來詩云接天紫氣滿邊關

聞箏曲

促柱繁絃次第生朱簾繡戶響銀箏樓前人有解天

樂道是先朝宮裡聲上卷二首

烏夜啼

閑庭一夜烏啼時少婦空牀有所思月色如霜簾外

樹聲聲近在第三枝

客歲源京國東遊未幾作別忽復逢春賦此

寄憶五首

去年分手太匆忙今歲回頭路自長寄道還應開縱

飲勸君猶擬別離觴

會時憂別別時悲果爾離羣彼一時唯是池中鯉魚

足那能不數寄相思

杜若洲頭旅服歌三河春色近如何知君暫作王孫

態早已歸鄉萋草多

蕭條白髮歲年流今日論心不可求剪燭西牕君記

否慙慙一夜說千秋

登高賦筆散煙花城裡風光天一涯日出春齊碧海  
郡彩雲先已入君家

漢宮詞五首

三十六宮五雲長各分供張待君王上林到處花如  
雪太液回來水自香

金闕遙臨西極開御樓方待貳師回由來欲得真龍  
種果爾驍騰天馬來

漢皇無事事詞章自得長卿益飛揚近更裁成雲五  
色詔書故賜淮南王

自是君王在九重內閣偏繫六飛龍晚來密詔期門  
士未識今宵何處從

僊仗外移猶未回六宮無鎖玉樓臺忽傳誰氏平陽  
伎今夜新同御輦來

秋宮怨

監宮歸鎖謝阿婆不厭秋光透素羅猶得相攜女伴  
見月中宵冷弔嫦娥

梅花落送人

匹馬春風萬里情梅花落盡出江城誰家笛解斯時

恨吹送行人離別聲  
少年行  
陌上金鞍意氣生  
從他各自在為情  
翩翩不繫紫駟  
馬直向柳花深處行

隣花  
客舍蕭然春意稀  
閑庭未擬栽芳菲  
東風不隔東家  
樹吹起紛紛落我衣

子含見覓壽其太翁六十  
七老曾歌石鏡山那知今日照紅顏  
遙思猶有蓬萊

似神女洲頭採藥還  
東山看花得間字

東海天台北郭山  
山頭春色彩雲間  
劉郎今又尋花  
去處處芳菲僊子顏

又得飛字  
東轍山上陽春衣  
東轍山下背花歸  
回看終日酣歌  
處風起晚來為雪飛

春遊曲三首  
李花桃花杜曲濱  
二月三月不勝春  
胡姬相眄連璫

蘇軾集卷之五

蘇軾集卷之五

蘇軾集卷之五

蘇軾集卷之五

坐妬殺隣家能醉人  
陌上春風映酒旗  
路傍春草綠如絲  
碧蹄躑躅王孫馬  
踏遍萋萋總不知

絲管紛紛白日移  
樓頭知是羽林兒  
驂駒繫在垂楊樹  
認得長楊從幸時

春夜宿田子舒道遙亭待月

林亭夜坐愛庭陰  
暗送花香春自深  
猶是君家泉石色  
月來應照薜蘿心

送邦三桂歸省筑前二首

行程萬里子規啼  
歸去鄉園自不迷  
我恨相思總難寄  
天涯落日大荒西  
樓船共拂海煙歸  
多少征帆如鳥飛  
更遇主恩裁畫錦  
到家堪作老萊衣

漢宮四時怨

君王日幸上林春  
此處禽聲空自新  
試下粧樓移步見  
宮牆花落更無人  
閑庭熒照暑炎空  
玉樹蒼蒼長信宮  
自愛麻衣如雪色  
不須紈扇引秋風



長門秋色夜如年，  
見中天明月懸。  
明月似知玉階怨，  
照來形影更相憐。  
秋重衾猶自繡鴛鴦，  
夜覺深宮瓦上霜。  
驚破夢邊合歡殿，  
分明不使在君傍。

姬人怨服散二首

飛來青鳥百花間，  
桃李陰陰白日閒。  
搗藥洞房春欲半，  
任他夫婿獨紅顏。  
為君裁作白霓裳，  
閨裡瓊簫寒鳳凰。  
縱是上天無限好，  
人間不敢問僊郎。

送功子含歸江中得寒字

君歸且愛大江濶，  
瀾盛夏江樓杯酒寒。  
醉把此詩儻相憶，  
湖山月出向東看。

又得清字

湖邊何處數峰青，  
一片君山似洞庭。  
到日白雲明月裡，  
題詩隨意弔湘靈。

閨怨二首

去歲秋風九月衣，  
那知還未到金微。  
只今更有北歸雁，  
不管傳書自在飛。

聞說燕山雪似花青樓遲日復西斜  
邊關難信無春色不爾何由不憶家

吳宮詞

姑蘇臺下采蓮秋宮女如花滿泛舟  
月色似憐長夜宴青龍到處逐君流

土子長還鄉乞詩賦示

東都城上五雲飛隨意能攜錦繡歸  
唯是文通餘數尺那堪裁作故鄉衣

訪隱者不遇

空山一路白雲重偏鎖柴門對數峰  
無那興來還自去裴回留影落青松

空山一路白雲重偏鎖柴門對數峰  
無那興來還自去裴回留影落青松

知君伏枕長卿才忽贈芳樽對客開  
更為病來仍作賦還疑酒自當壚來

遊雲洞師居答見示  
祇林春樹夕陽閒歸路何憂咫尺間  
老去許詢無勝負

具時時賴得到廬山



吳和祖同遊芙蓉軒前夜雨萬公恐期不至有作因  
林春和秦謝同韻  
蕭蕭昨雨夢魂回空憶潮音鳴梵臺豈意故添林下  
色山花今日近人開

今朝未霽萬公重有作見寄因就和呈

山門春色雨初收依舊晴煙落碧流不是君家掣龍  
手那能得倚海天樓

遊翼之宅晚值雨不許即歸戀戀復飲因賦

同用聲字

總知投轄主人情且聽花亭風雨聲向晚何辭開口  
笑明朝未必醉春城

舟行過葛西陂二首

葛陂雲水映依稀駕杖僊人去不歸唯有舟中斬蛟  
劍時時更欲逐龍飛  
朝上長江萬里流葛陂無盡任輕舟出郊未遠回頭  
望早已浮雲多客愁

送大淳師歸信中奔喪二首

天邊日莽上西關回首東方世界間無限白雲分不

盡秋風先入信中山  
白雲深處是君家  
片遙飛天上花更發  
囊中明月色猶堪收  
淚奉摩耶

竹枝詞二首  
莫道舟行離別難  
逢君復得問平安  
往來無恙竹枝曲  
且上春流十二灘  
酒樓斜倚大江隈  
雨散雲行春水回  
多少北人謾相問  
不知斯處是陽臺

擣衣曲

金閨玉杵朔風生  
且聽沙場胡未平  
夜夜心懸明月色  
慙慙好到受降城

送騰鵠師得珠字

小山歸到歲茲徂  
閑裝應看明月孤  
試望漫天大堰水  
寒光爭出降龍珠

長州本覺貫公見惠書詩及赤間硯作此奉

答且以代簡

塔裡封書送雁鴻  
新詩并照彩雲中  
更驚如意神通力  
驅石還能到海東

送首滕子高

海門中斷九州間，溟色秋開赤馬關。知是乘鯨萬餘里，長風拂盡待君還。

送龍彌八遊西京

北斗闌干劍氣寒，衝天直是入長安。何須江海除豪氣，試上樓臺百尺看。

保子國還湖中率題扇面為贈

臨別贈君詩未工，題來白扇起微風。離情直是將明月，吹送琵琶湖水東。

寄賀僊臺佐容翁八十壽二首

濁酒人間不可酬，懸知閑宴紫霞流。杯中別有滄洲趣，長醉僊臺十二樓。

紫府樓臺日月遲，羣僊坐蔭扶桑枝。不須謾羨金莖露，海上朝霞無盡時。

答彌八聞子和訃見寄二首

溪邊日夜露為霜，流水難停空斷腸。自秋風凋玉樹，蕭瑟何忍獨蒼蒼。

朱絃不許謾相知，和罷由來此調悲。只將白雪餘雙

鬢長望高山彼一時由來此際悲只許白雲

梅花落

萬里長安春夢生梅花底事落邊城海風吹起沙場  
雪依舊傷心羌笛聲

鷄鳴二首

鷄鳴車馬起紅塵垂柳啼鶯思殺人日出糝臺三婦  
豔府中何處不憐春

鷄鳴光動玉欄干少婦輕裳畏曉寒昨夜新開桃李  
樹為貪春色捲簾看

清光院賞花遇新晴得回字

祇樹玲瓏春霧開相攜更上雨花臺梵宮日映紫雲  
起晴院風芳白雪回

謝瑞善院主見示

溪上風花醉殺人謝君能設玉壺春飲來不減醍醐  
味却笑常憐漉酒巾

春思

高樓日永酒初醒水送斜陽滿晚江江上人歸春不  
管長堤楊柳自青青

送莊子謙二首

從駕驂馳碧玉蹄東關踏遍草萋萋錦帆更信樓船  
穩直到長風萬里西

豐城五月子規稀芳歇鄉園方自歸應憶離亭花未  
盡春風細送客衣飛

小集長州首藤子高再遊至喜賦

去歲春風折柳分今年交影亂紛紛請看無恙門前  
樹重繫驂驄留與君

踏歌詞

江月江花一樣新嬌歌夜夜大堤濱竹枝桃葉江南  
遠何似君家江北春

神門雨集聞雁

城頭寒雨醉高臺聽雁還添勸客杯勿怪聲聲都不  
怨承恩近自上林來

聞曉角

海風吹月凜餘輝飲馬長城曉未歸一夜角聲聽不  
斷關榆塞草作霜飛

寒夜聞雁

春風吹月凜餘輝飲馬長城曉未歸一夜角聲聽不  
斷關榆塞草作霜飛

春遲北去隔年回雪滿南來傍月開來去只驚孤客  
夢寒霄夜夜過高臺

楚宮詞

十二峯峯暮色通襄王行樂有無中至今神女啼粧  
雨却自時來繞楚宮

同賦陌上美人得一先

香車輾過落花前繡箔雲鬟捲翠煙陌上少年枉停  
馬不知春色在誰邊

相逢行

大道青樓弱柳垂繁華驚殺路傍兒相逢左顧相迎  
入宅裡歌鐘欲起時

暮春登山

桃李紛紛流水來空山行盡傍溪回不知春色人間  
去多少殘花猶自開

送子高歸長門

繫留難駐逸羣才千里生風一日回知是驂騮雲集  
地長鳴共待黃金臺

家德卿見乞其太翁壽詩賦贈

金漿為受王恩還紫府開筵醉駐顏自是仙才綠玉  
斧兼知許史在公間

驪山三月醉都人恨殺猶憐世上春何似君家雙玉

樹風花片片勸杯新

楊柳枝詞送市川子哲

常鎖門前楊柳枝離情纔是欲攀時青青風色君看  
取繫得斜陽隨意吹

送淵龍秀公還參州  
寺在鳳來山下

鳳來山上彩雲間下有淵龍眠自閒好去天邊迎錫  
處都連五色滿東關

九日莊子謙見贈酒及詩率答

籬下蕭條送酒來無須漉過且銜杯緣君添得陶家  
色轉愛黃花無數開

賦冬月圓得九佳

長信月寒圓玉階轉如霜雪滿天涯不知何處承恩  
幸偏入鴛鴦夢裡懷

嘗欣信中諸禪多文才藏海師來見乃披其

詩亦既具體因題其稿以贈行云

高僧遁跡信中山大嶽崢嶸不易攀唯有彩雲裁五色散為天錦滿人間

雲夢席上看花有感得時字時伯子長庚新設

玉樹東風日夜吹階庭忽顧半無枝春光不用苦相恨猶是新花欲發時

聞容翁訃寄慰源子敬

五城樓上白雲飛一夕乘風去不歸想得唾珠光未減猶和血淚灑君衣

初夏集西福上人房得重字

梵王孤殿倚青松且愛深林紫翠重長夏鳥啼人不見始疑身在白雲峰

奉和猗蘭侯席上見贈作二首

北闕青雲日日新西山白雪自無塵他時更望芙蓉色元屬蓮花府裡人  
坐忘亭上醉相酬不羨君卿遊五侯玉樹銀臺明月夜清風只在闕西頭

瑤池曲



玲瓏珠樹對瑤池，雪裡花開無落時。  
黃竹白雲歌未竟，始知人世別離悲。

坐臥當壚曲，不羨金罍。五烈正樹，  
紅粉當壚柳色分。驛驢欲繫亂紛紛，不知何處青樓。  
上復倚春風，醉殺君山白雲。白雲無氣，  
上復倚春風，醉殺君山白雲。白雲無氣，

冬日青蘿館飲西仲英載酒

蘿亭高枕對寒煙，不怪吾曹懶草玄。  
但解載來樽酒美，時時臥飲座邊眠。

南郭先生文集二編卷之五

