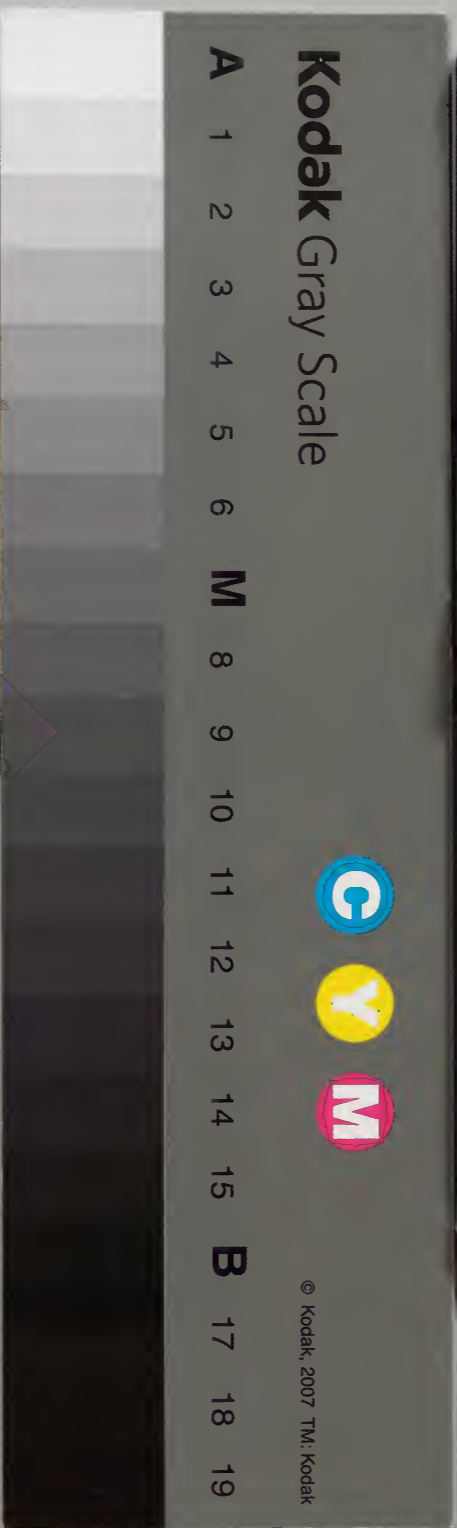


周易正義

一

内閣文庫		
番號	漢	18073
冊數	4	(1)
函號	273	90

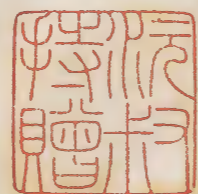
内閣文庫		
漢	18073	書
架	四	類
冊	三	號



正義十四卷
本周

Small white label or piece of paper.

宋監本周易
正義十四卷



乙亥嘉平月朔
藏園傅氏印行



五經再義表

臣聞混元初闢三極之道分焉醇德既醜六籍之文勢
矣於是龜書浮於溫洛爰演九疇龍圖出於榮河以彰八卦故能範
圓天地埏埴陰陽道濟四溟知周萬物所以七教八政垂烟誠於百
王五始六虛貽徽範於千古詠歌明得失之跡雅頌表興廢之由寔
刑政之紀綱乃人倫之隱括昔雲官司契之后火紀建極之君雖步
驟不同質文有異莫不開茲膠序樂以典墳敦稽古以弘風闡儒雅
以立訓啓含靈之耳目自贊神化之丹青姬孔發揮於前荀孟抑揚於
後馬鄭迭進成均之望鬱興蕭戴同昇石渠之業愈峻歷夷險其致
不隊經隆替其道彌尊斯乃邦家之基王化之本者也伏惟
皇帝陛下得一繼明通三撫運乘天地之正齊日月之暉敷四術而
緯俗經邦蘊九德而辨方軌物御紫宸而訪道坐玄扈以裁仁化波
丹澤政洽幽陵三秀六穗之祥府无虛月集園巢閣之瑞史不絕書
照金錯而泰階平運王衡而景宿麗可謂鴻名軼於軒昊茂績冠於
勳華而垂拱无為遊心經典以為聖教幽蹟妙理深玄訓詁紛綸文

疏踏駁先儒競生別見後進爭出異端未辨三豕之疑莫祛五日之惑故祭酒上護軍曲阜縣開國子孔頴達宏才碩學名振當時貞觀年中奉

勅修撰雖加討覈尚有未周爰降絲綸更令刊定

勅太尉揚州都督監修國史上柱國趙國公臣无忌司空上柱國英國公臣勣尚書左僕射兼太子少師監修國史上柱國燕國公臣志寧尚書右僕射兼太子少傅監修國史上護軍曲阜縣開國公臣行成光祿大夫侍中兼太子少保監修國史上護軍蔣縣開國公臣季輔光祿大夫吏部尚書監修國史上柱國河南郡開國公臣褚遂良銀青光祿大夫守中書令監修國史上騎都尉臣柳爽前諫議大夫弘文館學士臣谷那律國子博士弘文館學士臣劉伯莊朝議大夫國子博士臣王德韶朝散大夫行大學博士臣賈公彥朝散大夫行大學博士弘文館直學士臣范義頽朝散大夫行太常博士臣柳宣通直郎大學博士臣齊威宣德郎守國子助教臣史士弘宣德郎守大學博士臣孔志約右內率府長史弘文館直學士臣薛伯珍大學

助教臣鄭祖立徵事郎守大學助教臣隨德素徵事郎守四門博士

臣趙君贊丞務郎守大學助教臣周立達丞務郎守四門助教臣李

立植儒林郎守四門助教臣王真儒等上稟

宸旨傍撫羣書釋左氏之膏肓翦古文之煩亂探曲臺之奧趣索連山之玄言囊括百家森羅萬有比之天象與七政而長懸方之地軸將五嶽而永久筆削已了繕寫如前臣等學謝伏恭業慙張禹雖罄庸淺懼乖典正謹以上聞伏增戰越謹言永徽四年二月二十四日太尉揚州都督上柱國趙國公臣无忌等上

周易正義序

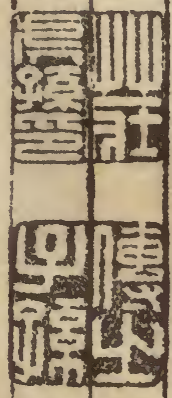
夫易者象也爻者效也聖人有以仰觀俯察象天地而育羣品雲行雨施效四時以生萬物若用之以順則兩儀序而百物和若行之以逆則六位傾而五行亂故王者動必則天地之道不使一物失其性行必叫陰陽之宜不使一物受其害故能彌綸宇宙酬酢神明宗社所以无窮風聲所以不朽非夫道極玄妙孰能與於此乎斯乃乾坤之大造生靈之所益也若夫龍出於河則八卦宣其象麟傷於澤則

十翼彰其用業資九聖時歷三古及秦亡金鏡未墜斯文漢理珠囊
重興儒雅其傳易者西都則有丁孟京田東都則有荀劉馬鄭大體
更相祖述非有絕倫唯魏世王輔嗣之注獨見古今所以江左諸儒
並傳其學河北學者空能及之其江南義疏十有餘家皆辭尚虛玄
義多浮誕原夫易理難窮雖復玄之又玄至於垂範作則便是有而
教有若論住內住外之空就能就所之說斯乃義涉於釋氏非為教
於孔門也既背其本又違於注至若復卦云七日來復並解云七日
當為七月謂陽氣從五月建午而消至十一月建子始復所歷七辰
故云七月今案輔嗣注云陽氣始剥盡至來復時凡七日則是陽氣
剥盡之後凡經七日始復但陽氣雖建午始消至建戌之月陽氣猶
在何得稱七月來復故鄭康成引易緯之說建戌之月以陽氣既盡
建亥之月純陰用事至建子之月陽氣始生隔此純陰一卦卦主六
日七分舉其成數言之而云七日來復仲尼之緯分明輔嗣之注若
此康成之說遺跡可尋輔嗣注之於前諸儒背之於後考其義理其
可通正又蠱卦云先甲三日後甲三日輔嗣注云甲者剝制之令又

若漢世之時甲令乙令也輔嗣又云今洽乃誅故後之三日又巽卦
云先庚三日後庚三日輔嗣注云申命令謂之庚輔嗣又云甲庚皆
申命之謂也諸儒同於鄭氏之說以為甲者宣令之日先之三日而
用辛也欲取改辛之義後之三日而用丁也取其丁寧之義王氏注
意本不如此而又不顧其注妄作異端今既奉

勅刪定考案其事必以仲尼為宗義理可詮先以輔嗣為本去其華
而取其實欲使信而有徵其文簡其理約寡而制衆變而能通仍恐
鄙才短見意未周盡謹與朝散大夫行大學博士臣馬嘉運守大學

助教臣趙乾叶等對共參議詳其可否至十六年又奉
勅與前修疏人及給事郎守四門博士上騎都尉臣蘇德融等對勅
使趙弘智覆更詳審為之正義凡十有四卷庶望上禪聖道下益將
來故序其大略附之卷首



周易正義卷第一

國子祭酒上護軍曲阜縣開國子臣孔穎達奉

勅撰定

自此下分為八段

第一論易之三名

第二論重卦之人

第三論三代易名

第四論卦辭爻辭誰作

第五論分上下二篇

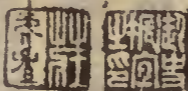
第六論夫子十翼

第七論傳易之人

第八論誰加經字

第一論易之三名

正義曰夫易者變化之摠名改換之殊稱自天地開闢陰陽運行寒暑迭來日月更出乎萌庶類亭毒羣品新新不絕生生相續莫非貴



變化之力換代之功然變化運行在陰陽二氣故聖人初畫八卦設剛柔兩畫象二氣也布以三位象三才也謂之為易取變化之義既義摠變化而獨以易為名者易與乾鑿度云易一名而含三義所謂易也變易也不易也又云易者其德也光明四通簡易立節天以燭明日月星辰布設張列通精无門藏神无穴不煇不擾澹泊不失此其易也變易者其氣也天地不變不能通氣五行迭終四時更廢君臣取象變節相移能消者息必專者敗此其變易也不易者其位也天在上地在下君南面臣北面父坐子伏此其不易也鄭玄依此義作易贊及易論云易一名而含三義易簡一也變易二也不易三也故繫辭云乾坤其易之緼邪又云易之門戶邪又云夫乾確然示人易矣夫坤隤然示人簡矣易則易知簡則易從此言其易簡之法則也又云為道也屢遷變動不居周流六虛上下无常剛柔相易不可為典要唯變所適此言順時變易出入移動者也又云天尊地卑乾坤定矣卑高以陳貴賤位矣動靜有常剛柔斷矣此言其張設布列不易者也崔觀劉貞 簡等並用此義云易者謂生生之德有易簡

之義不易者言天地定位不可相易變易者謂生生之道變而相皆以緯稱不煩不擾澹泊不失此明是易簡之義无為之道故易者易也作難易之音而周簡子云易者易音也不易也變易也易者易代之名凡有无相代彼此相易皆是易義不易者常體之名有常有體无常无體是不易之義變易者相變改之名兩有相變此為變易張氏何氏並用此義云易者換代之名待奪之義因於乾鑿度云易者其德也或沒而不論或云德者得也萬法相形皆得相易不顧緯文不煩不擾之言所謂用其文而肯其義何不思之甚故今之所用同鄭康成等易者易也音為難易之音義為簡易之義得緯文之本實也蓋易之三義唯在於有然有從无出理則包无故乾鑿度云夫有形者生於无形則乾坤安從而生故有太易有太初有太始有太素太易者未見氣也太初者氣之始也太始者形之始也太素者質之始也氣形質具而未相離謂之渾沌渾沌者言萬物相渾沌而未相離也視之不見聽之不聞循之不得故曰易也是知易理備包有无而易象唯在於有者蓋以聖人作易本以垂教教之所備本備於

有故繫辭云形而上者謂之道道即无也形而下者謂之器器即有也故以无言之存乎道體以有言之存乎器用以變化言之存乎其神以生成言之存乎其易以真言之存乎其性以邪言之存乎其情以氣言之存乎陰陽以質言之存乎爻象以教言之存乎精義以人言之存乎景行此等是也且易者象也物无不可象也作易所以垂教者即乾鑿度云孔子曰上古之時人民无别羣物未殊未有衣食器用之利伏犧乃仰觀象於天俯觀法於地中觀萬物之宜於是始作八卦以通神明之德以類萬物之情故易者所以斷天地理人倫而明王道是以畫八卦建五氣以立五常之行象去地應陰陽以正君臣父子夫婦之義度時制宜作爲民器以佃以漁以贍民用於是人民乃治君親以尊臣子以順羣生和洽各安其性此其作易垂教之本意也

第二論重卦之人

繫辭云河出圖洛出書聖人則之又禮緯含文嘉曰伏犧德合上下天應以鳥獸文章地應以河圖洛書伏犧則而象之乃作八卦故孔

安國馬融王肅姚信等並云伏犧得河圖而作易是則伏犧雖得河圖復須仰觀俯察以相參正然後畫卦伏犧初畫八卦萬物之象皆在其中故繫辭曰八卦成列象在其中矣是也雖有萬物之象其萬物變通之理猶自未備故因其八卦而更重之卦有六爻遂重爲六十四卦也繫辭曰因而重之爻在其中矣是也然重卦之人諸儒不同凡有四說王輔嗣等以爲伏犧重卦鄭玄之徒以爲神農重卦孫盛以爲夏禹重卦史遷等以爲文王重卦其言夏禹及文王重卦者案繫辭神農之時已有蓋取諸益與噬嗑以此論之不攻自破其言神農重卦亦未爲得今以諸文驗之案說卦云昔者聖人之作易也幽贊於神明而生蓍凡言作者創造之謂也神農以後便是述脩不可謂之作也則幽贊用蓍謂伏犧矣故乾鑿度云垂皇策者犧上繫論用蓍云四營而成易十有八變而成卦既言聖人作易十八變成卦明用蓍在六爻之後非三畫之時伏犧用蓍即伏犧已重卦矣說卦又云昔者聖人之作易也將以順性命之理是以立天之道曰陰與陽立地之道曰柔與剛立人之道曰仁與義兼三材而兩之故易

六畫而成卦既言聖人作易兼三材而兩之又非神農始重卦矣又上繫云易有聖人之道四焉以言者尚其辭以動者尚其變以制器者尚其象以卜筮者尚其占此之四事皆在六爻之後何者三畫之時未有彖繇不得有尚其辭因而重之始有變動三畫不動不得有尚其變揲著布爻方用之上筮著起六爻之後三畫不得有尚其占自然中間以制器者尚其象亦非三畫之時今伏犧結繩而為罔罟則是制器明伏犧已重卦矣又周禮小史掌三皇五帝之書明三皇已有書也下繫云上古結繩而治後世聖人易之以書契蓋取諸史既象史卦而造書契伏犧有書契則有史卦矣故孔安國書序云古者伏犧氏之王天下也始畫八卦造書契以代結繩之政又曰伏犧神農皇帝之書謂之三墳是也又八卦小成爻象未備重三成六能事畢矣若言重卦起自神農其為功也豈比繫辭而已哉何因易緯等數所歷三聖但云伏犧文王孔子竟不及神農明神農但有蓋取諸益不重卦矣故今依王輔嗣以伏犧既畫八卦即自重為六十四卦為得其實其重卦之意備在說卦此不具叙伏犧之時道尚質素

畫卦重爻足以垂法後代澆訛德不如古爻象不足以為教故作繫辭以明之

第三論三代易名

案周禮太卜三易云一曰連山二曰歸藏三曰周易杜子春云連山伏犧歸藏黃帝鄭玄易贊及易論云夏曰連山殷曰歸藏周曰周易鄭玄又釋云連山者象山之出雲連連不絕歸藏者萬物莫不歸藏於其中周易者言易道周普无所不備鄭玄雖有此釋更无所據之文先儒因此遂為文質之義皆煩而无用今所不取案世譜等羣書神農一曰連山氏亦曰列山氏黃帝一曰歸藏氏既連山歸藏並是代號則周易稱周取岐陽地名毛詩云周原膺膺是也又文王作易之時正在美里周德未興猶是殷世也故題周別於殷以此文王所演故謂之周易其猶周書周禮題周以別餘代故易緯云因代以題周是也先儒又兼取鄭說云既指周代之名亦是普徧之義雖欲无所遺棄亦恐未可盡通其易顯周因代以稱周是先儒更不別解唯皇甫謐云文王在美里演六十四卦著七八九六之爻謂之周易以

此文王安周字其繫辭之文連山歸藏无以言也

第四論卦辭爻辭誰作

其周易繫辭凡有二說一說所以卦辭爻辭並是文王所作知者案繫辭云易之興也其於中古乎作易者其有憂患乎又曰易之興也其當殷之末世周之盛德邪當文王與紂之事邪又乾鑿度云垂皇策者撝卦道演德者文成命者孔通卦驗又云蒼牙通靈昌之成孔演命明道經準此諸文伏撝制卦文王繫辭孔子作十翼易歷三聖只謂此也故史遷云文王囚而演易即是作易者其有憂患乎鄭學之徒並依此說也二以為驗爻辭多是文王後事案卦六四王用亨於岐山武王剋殷之後始追號文王為王若爻辭是文王所制不應云王用亨於岐山又明夷六五箕子之明夷武王觀兵之後箕子始被囚奴文王不宜豫言箕子之明夷又既濟九五東鄰殺牛不如西鄰之禴祭說者皆云西鄰謂文王東鄰謂紂文王之時紂尚南面宜容自言已德受福勝殷又欲抗君之國遂言東西相鄰而已又左傳韓宣子適魯見易象云吾乃知周公之德周公被流言之謗亦得

而憂患也驗此諸說以為卦辭文王爻辭周公馬融陸績等並同此說今依而用之所以只言三聖不數周公者以父統子業故也案禮稽命徵曰文王見禮壞樂崩道孤无主故設禮經三百威儀三千其三百三千即周公所制周官儀禮明文王本有此意周公述而成之故繫之文王然則易之爻辭蓋亦是文王本意故易緯但言文王也

第五論分上下二篇

案乾鑿度云孔子曰陽三陰四位之正也故易卦六十四分為上下而象陰陽也夫陽道純而奇故上篇三十所以象陽也陰道不純而偶故下篇三十四所以法陰也乾坤者陰陽之本始萬物之祖宗故為上篇之始而尊之也離為日坎為月日月之道陰陽之經所以始終萬物故以坎離為上篇之終也咸恒者男女之始夫婦之道也人道之興必由夫婦所以奉承祖宗為天地之主故為下篇之始而貴之也既濟未濟為最終者所以明戒慎而全王道也以此言之則上下二篇文王所定夫子作緯以釋其義也

第六論夫子十翼

其彖象等十翼之辭以爲孔子所作先儒更无異論但數十翼亦有多家既文王易經本分爲上下二篇則區域各別彖象釋卦亦當隨經而分故一家數十翼云上彖一下彖二上象三下象四上繫五下繫六文言七說卦八序卦九雜卦十鄭學之徒並同此說故今亦依之

第七論傳易之人

孔子既作十翼易道大明自商瞿已後傳授不絕案儒林傳云商瞿子木本受易於孔子以授魯橋庇子庸子庸授江東馯臂子弓子弓授燕周醜子家子家授東武孫虞子乘子乘授齊田何子莊及秦燿書易爲卜筮之書獨得不禁故傳授者不絕漢興田何授東武王同子中及雒陽周王孫梁人丁寬齊服生皆著易傳數篇同授菑川楊何字叔元叔元傳京房京房傳梁丘賀賀授子臨臨授御史大夫王駿其後丁寬又別授田王孫孫授施讐讐授張禹禹授彭宣此前漢大略傳授之人也其後漢則有馬融荀爽鄭玄劉表虞翻陸績等及王輔嗣也

第八論誰加經字

但子夏傳云雖分爲上下二篇未有經字經字是後人所加不知起自誰始案前漢孟喜易本云分上下二經是孟喜之前已題經字其篇題經字雖起於後其稱經之理則久在於前故禮記經解云絜靜精微易教也既在經解之篇是易有稱經之理案經解之篇備論六藝則詩書禮樂並合稱經而孝經緯稱易建八卦序六十四卦轉成三百八十四爻運機布度其氣轉易故稱經也但緯文鄙僞不可全信其八卦方位之所六爻上下之次七八九六之數內外承乘之象入經別釋此未具論也

周易正義卷第一

計五千三百六十七字

周易正義十四卷端拱元年進本有趙普呂蒙正諸人系銜曾為俞石礪李滄葦所
藏此宋槧之最古者正義舊刻非一本如乾象傳云豕者豕首則歎美卦者豕嘗與
靈抱經校此句抱經謂豕者豕字舊本或作有今見此舊本却作者大有豕下豎本汲古
閣本皆云九二亦與五為體此宋槧本云九二在乾體又如繫辭上傳第三章下豕謂卦下之
辭摠說乎一卦之象也豎本汲古閣諸本皆脫去卦下之辭摠五字惟此本有此五字然摠
字此本作言繫辭下傳恒離而不厭下不被物之不正句豎本汲古閣諸本皆作不正抱
經云舊本作厭薄不知不正為長今此本却作厭薄若此類不可枚舉皆極有資於攷證者
呈伯館文持以見示回書其卷前嘉慶十一年丙寅冬十二月朔北平翁方綱



周易正義卷第二

國子祭酒上護軍曲阜縣開國子臣孔穎達奉

勅撰

☰☰ 乾元亨利貞

乾下
乾上

正義曰乾者此卦之名謂之卦者易緯云卦者掛也言懸掛物象以
示於人故謂之卦但二畫之體雖象陰陽之氣未成萬物之象未得
成卦必三畫以象三才寫天地雷風水火山澤之象乃謂之卦也故
繫辭云八卦成列象在其中矣是也但初有三畫雖有萬物之象於
萬物變通之理猶有未盡故更重之而有六畫備萬物之形象窮天
下之能事故六畫成卦也此乾卦本以象天天乃積諸陽氣而成天
故此卦六爻皆陽畫成卦也此既象夫何不謂之天而謂之乾者天
者定體之名乾者體用之稱故說卦云乾健也言天之體以健為用
聖人作易本以教人欲使人法天之用不法天之體故名乾不名天
也天以健為用者運行不息應化無窮此天之自然之理故聖人當
法此自然之象而施人事亦當應物成務云為不已終日乾乾無時

懈倦所以因天象以教人事於物象言之則純陽也天也於人事言之則君也父也以其居尊故在諸卦之首為易理之初但聖人名卦體例不同或則以物象而為卦名者若否泰剝頤鼎之屬是也或以象之所用而為卦名者即乾坤之屬是也如此之類多矣雖取物象乃以人事而為卦名者即家人歸妹謙履之屬是也所以如此不同者但物有萬象人有萬事若執一事不可包萬物之象若限局一象不可摠萬有之事故名有隱顯辭有踳駁不可一例求之不可一類取之故繫辭云上下無常剛柔相易不可為典要韓康伯注云不可立定準是也元亨利貞者是乾之四德也子夏傳云元始也亨通也利和也貞正也言此卦之德有純陽之性自然能以陽氣始生萬物而得元始亨通能使物性和諧各有其利又能使物堅固貞正得終此卦自然令物有此四種使得其所故謂之四德言聖人亦當法此卦而行善道以長萬物物得生存而為元也又當以嘉美之事會合萬物令使開通而為亨也又當以義協和萬物使物各得其理而為利也又當以貞固幹事使物各得其正而為貞也是以聖人法乾而

行此四德故曰元亨利貞其委曲條例備在文言

初九潛龍

用 正義曰居第一之位故稱初以其陽爻故稱九潛者隱伏之名龍者變化之物言天之自然之氣起於建子之月陰氣始盛陽氣潛在地下故言初九潛龍也此自然之象聖人作法言於此潛龍之時小人道盛聖人雖有龍德於此時唯宜潛藏勿可施用故言勿用張氏云以道未可行故稱勿用以誠之於此小人道盛之時若其施用則為小人所害寡不敵眾弱不勝強禍害斯及故誠勿用若漢高祖生於暴秦之世唯隱居為泗水亭長是勿用也諸儒皆以為舜始漁於雷澤舜之時當堯之世堯君在上不得為小人道盛比潛龍始起在建子之月於義恐非也第一位言初第六位當言終第六位言上第一位當言下所以文不同者莊氏云下言初則上有末義故大過彖云棟橈本末弱是上有末義六言上則初當言下故小象云潛龍勿用陽在下也則是初有下義互文相通義或然也且第一言初者欲明萬物積漸從无入有所以言初不言一與下也六言上者欲見位居卦上故不言六與末也此初九之等是乾之六爻之辭但乾

卦是陽生之世故六爻所述皆以聖人出處託之其餘卦六爻各因象明義隨義而發不必皆論聖人他皆放此謂之爻者繫辭云爻也者效此者也聖人畫爻以倣効萬物之象先儒云後代聖人以易占事之時先用著以求數得數以定爻累爻而成卦因卦以生辭則著為爻卦之本爻卦為著日之末今案說卦云聖人之作易也幽贊於神明而生著三天兩地而倚數觀變於陰陽而立卦發揮於剛柔而生爻繫辭云成天下之亶亶者莫大乎蓍龜是故天生神物聖人則之又易乾鑿度云垂皇策者犧據此諸文皆是用著以求卦先儒之說理當然矣然陽爻稱九陰爻稱六其說有二一者乾體有三畫坤體有六畫陽得兼陰故其數九陰不得兼陽故其數六二者老陽數九老陰數六老陰老陽皆變周易以變者為占故杜元凱注襄九年傳遇艮之八及鄭康成注易皆稱周易以變者為占故稱九稱六所以老陽數九老陰數六者以揲著之數九遇揲則得老陽六遇揲則得老陰其少陽稱七少陰稱八義亦準此張氏以為陽數有七有九陰數有八有六但七為少陽八為少陰質而不變為爻之本體九為老

陽六為老陰文而從變故為爻之別名且七既為陽爻其畫已長今有九之老陽不可復畫為陽所以重錢避少陽七數故稱九也八為陰數而畫陰爻今六為老陰不可復畫陰爻故交其錢避八而稱六但易含萬象所託多塗義或然也 九二見龍至大人 正義

曰陽處二位故曰九二陽氣發見故曰見龍田是地上可營為有益之處陽氣發在地上故曰在田且一之與二俱為地道二在一上所以稱田見龍在田是自然之象利見大人以人事託之言龍見在田之時猶似聖人久潛稍出雖非君位而有君德故天下眾庶利見九二之大人故先儒云若夫子教於洙泗利益天下有人君之德故稱大人案文言云九二德博而化又云君德也王輔嗣注云雖非君位君之德也是九二有人君之德所以稱大人也輔嗣又云利見大人唯二五焉是二之與五俱是大人為天下所利見也而褚氏張氏同鄭康成之說皆以為九二利見九五之大人其義非也且大人之文不專在九五與九二故說卦云利見大人又蹇卦利見大人此大人之文施處廣矣故輔嗣注謂九二也是大人非專九五 注云出

潛至五焉 正義曰處於地上故曰在田者先儒以為重卦之時重於上下兩體故初與四相應二與五相應三與上相應是上下兩體論天地人各別但易含萬象為例非一及其六位則一二為地道三四為人道五上為天道二在一上是九二處於地上所田食之與唯在地上所以稱田也觀輔嗣之注意唯取地上稱田諸儒更廣而稱之言田之耕稼利益及於萬物盈滿有益於人猶若聖人益於萬物故稱田也德施周普者下小象文謂周而普徧居中不偏者九二居在下卦之中而於上於下其心一等是居中不偏也不偏則周普也雖非君位者二為大夫已居二位是非君位也君之德者以德施周普也文言云德博而化又云君德也是九二有人君之德也初則不彰者謂潛隱不彰顯也三則乾乾者危懼不安也四則或躍者謂進退懷疑也上則過亢過謂過甚亢謂亢極利見大人唯二五焉者言此據乾之一卦故云唯二五焉於別卦言之非唯二五而已故訟卦蹇卦並云利見大人所以施處廣非唯二五也諸儒以為九二當太族之月陽氣發見則九三為建辰之月九四為建午之月九五為

建申之月為陰氣始殺不宜稱飛龍在天上九為建戌之月羣陰既盛上九不得言與時偕極於此時陽氣僅存何極之有諸儒此說於理稍乖此乾之陽氣漸生似聖人漸出宜據十一月之後至建巳之月已來此九二當據建丑建寅之間於時地之萌芽初有出者即是陽氣發見之義乾卦之象其應然也但陰陽二氣共成歲功故陰與之時仍有陽在陽生之月尚有陰存所以六律六呂陰陽相間取象論義與此不殊乾之初九則與復卦不殊乾之九二又與臨卦无別何以復臨二卦與此不同者但易論象復臨二卦既有羣陰見象於上即須論卦之象義各自為文此乾卦初九九二只論居位一爻无羣陰見象故但自明當爻之理為此與臨復不同 九三君子至无咎 正義曰以陽居三位故稱九三以居不得中故不稱大人陽而得位故稱君子在憂危之地故終日乾乾言每恒終竟此日健健自強勉力不有止息夕惕者謂終竟此日後至向夕之時猶懷憂惕若厲者若如也厲危也言尋常憂懼如傾危乃得无咎謂既能如此戒慎則无罪咎如其不然則有咎故繫辭云无咎者善補過也

此一爻因陽居九三之位皆以人事明其象 注處下至之災
正義曰處下體之極者極終也三是上卦之下下體之極故云極也
又云居上體之下者四五與上是上體三居四下未入上體但居上
體之下四則已入上體但居其上體之下故九四注云居上體之下
與此別也云履重剛之險者上下皆有陽爻剛強好為險難故云履
重剛之險云上不在天未可以安其尊者若在天位其尊自然安處
在上卦之下雖在下卦之上其尊未安故云未可以安其尊也下不
在田未可以寧其居者田是所居之處又是中和之所既不在田故
不得安其居純脩下道則居上之德廢者言若純脩下道以事上卦
則已居下卦之上其德廢壞言其太卑柔也純脩上道則處下之禮
曠者曠謂空曠言已純脩居下卦之上道以自驕矜則處上卦之下
其禮終竟空曠夕惕猶若厲也者言雖至於夕恒懷惕懼猶如未夕
之前常若厲也案此卦九三所居之處實有危厲又文言云雖危无
咎是實有危也據其上下文勢若字宜為語辭但諸儒並以若為如
如似有厲是實无厲也理恐未盡今且依如解之因時而惕不失其

幾者因時謂因可憂之時故文言云因時而惕又云知至至之可與
幾也是因時而惕不失其幾也雖危而勞者若厲是雖危終日乾乾
是而勞也故竭知力而後免於咎者王以九三與上九相並九三處
下卦之極其位猶卑故竭知力而得免咎也上九在上卦之上其位
極尊雖竭知力不免亢極言下勝於上卑勝於尊 九四或躍在
淵无咎 正義曰或疑也躍跳躍也言九四陽氣漸進似若龍體
欲飛猶疑或也躍在於淵未即飛也此自然之象猶若聖人位漸尊
高欲進於王位猶豫遲疑在於故位未即進也云无咎者以其遲疑
進退不即果敢以取尊位故无咎也若其貪利務進時未可行而行
則物所不與故有咎也若周西伯內執王心外率諸侯以事紂也
注去下體至无咎也 正義曰去下體之極者離下體入上體但
在下體之上故云去下體之極注九三云處下體之極彼仍處九三
與此別也云乾道革之時者革變也九四去下體入上體是乾道革
之時云上不在天下不在田中不在人者易之為體三與四為人道
人近在下不近於上故九四云中不在人異於九三也云而无定位

所處者九四以陽居陰上既不在於天下復不在於地中又不當於人上下皆无定住所處也斯誠進退无常之時者文言云上下无常進退无恒是也欲進其道迫乎在下非躍所及者謂欲進已聖道而居王位但逼迫在下羣衆未許非已獨躍所能進及也欲靜其居居非所安遲疑猶豫未敢決志者謂志欲靜其居處百姓既未離禍患須當拯救所以不得安居故遲疑猶豫未敢決斷其志而苟進也用心存公進不在私者本爲救亂除患不爲於己是進不在私也疑以爲慮不謬於果者謬謂謬錯果謂果敢若不思慮苟欲求進當錯謬於果敢之事而致敗亡若疑惑以爲思慮則不錯謬於果敢之事其錯謬者若宋襄公與楚人戰而致敗亡是也 九五飛龍在天利見大人 正義曰言九五陽氣盛至於天故云飛龍在天此自然之象猶若聖人有龍德飛騰而居天位德備天下爲萬物所瞻覩故天下利見此居王位之大人 注不行至亦宜乎 正義曰龍德在天則大人之路亨謂若聖人有龍德居在天位則大人道路得亨通猶若文王拘在羑里是大人道路未亨也夫位以德興者位謂

王位以聖德之人能興王位也德以位叙者謂有聖德之人得居王位乃能叙其聖德若孔子雖有聖德而无其位是德不能以位叙也上九亢龍有悔 正義曰上九亢陽之至天上而極盛故曰亢龍此自然之象以人事言之似聖人有龍德上居天位久而亢極物極則反故有悔也純陽雖極未至大凶但有悔吝而已繫辭云悔吝者言乎其小疵也故鄭引堯之末年四凶在朝是以有悔未大凶也凡悔之爲文旣是小疵不單稱悔也必以餘字配之其悔若在則言有悔謂當有此悔則此經是也其悔若无則言悔亡言其悔已亡也若恒卦九二悔亡是也其悔雖亡或是更取他文結之若復卦初九不遠復无祇悔 之類是也但聖人至極終始无虧故文言云知進退存亡而不失其三者其唯聖人乎是知大聖之人本无此悔但九五天位有大聖而居者亦有非大聖而居者不能不有驕亢故聖人設法以戒之也 用九見羣龍无首吉 正義曰用九見羣龍者此一句說乾元能用天德也九天德也若體乾元聖人能用天德則見羣龍之義羣龍之義以无首爲吉故曰用九見羣龍无首吉也

注九天之德也 正義曰九天之德者言六爻俱九乃共成天德非是一爻之九則為天德也 彖曰大哉至成寧 正義曰夫

子所作彖辭統論一卦之義或說其卦之德或說其卦之義或說其卦之名故略例云彖者何也統論一卦之體明其所由之主宰褚氏莊氏並云彖斷也斷定一卦之義所以明為彖也但此彖釋乾與元亨利貞之德但諸儒所說此彖分解四德意各不同今案莊氏之說於理稍密依而用之大哉乾元萬物資始乃統天者此三句揔釋乾與元也乾是卦名元是乾德之首故以元德配乾釋之大哉乾元者陽氣昊大乾體廣遠又以元大始生萬物故曰大哉乾元萬物資始者釋其乾元稱大之義以萬象之物皆資取乾元而各得始生不失其宜所以稱大也乃統天者以其至健而為物始以此乃能統領於天天是有形之物以其至健能揔統有形是乾元之德也雲行雨施品物流形者此二句釋亨之德也言乾能用天之德使雲氣流行雨澤施布故品類之物流布成形各得亨通无所壅蔽是其亨也大明終始六位時成者此二句揔結乾卦之德也以乾之為德大明曉乎

萬物終始之道始則潛伏終則飛躍可潛則潛可飛則飛是明達乎始終之道故六爻之位依時而成若其不明終始之道應潛而飛應飛而潛應生而殺應殺而生六位不以時而成也時乘六龍以御天者此二句申明乾元乃統天之義言乾之為德以依時乘駕六爻之陽氣以控御於天體六龍即六位之龍也以所居上下言之謂之六位也陽氣升降謂之六龍也上文以至健元始揔明乾德故云乃統天也此明乘駕六龍各分其事故云以御天也乾道變化各正性命者此二句更申明乾元資始之義道體无形自然使物開通謂之為道言乾卦之德自然通物故云乾道也變謂後來改前以漸移改謂之變也化謂一有一无忽然而改謂之為化言乾之為道使物漸變者使物卒化者各能正定物之性命性者天生之質若剛柔遲速之別命者人所稟受若貴賤夭壽之屬是也保合大和乃利貞者此二句釋利貞也純陽剛暴若无和順則物不得利又失其正以能保安合會大和之道乃能利貞於萬物言萬物得利而貞正也首出庶物萬國咸寧者自上已來皆論乾德自然養萬物之道此二句論聖人

上法乾德生養萬物言聖人爲君在衆物之上最尊高於物以頭首出於衆物之上各置君長以領萬國故萬國皆得寧也人君位實尊高故於此云首出於庶物者也志須卑下故前經云无首吉也但前文說乾用天德其事既詳故此文聖人以人事象乾於文略也以此言之聖人亦當令萬物資始統領於天位而雲行雨施布散恩澤使庶衆物各流布其形又大明乎盛衰終始之道使天地四時貴賤高下各以時而成又在用羣賢以奉行聖化使物各正性命此聖人所以象乾而立化 注天也至者邪 正義曰夫形也者物之累也凡有形之物以形爲累是含生之屬各憂性命而天地雖復有形常能永保无虧爲物之首豈非統用之者至極健哉若非至健何能使天形无累見其无累則知至健也乘變化而御大器者乘變化則乘潛龍飛龍之屬是也而御大器大器謂天也乘此潛龍飛龍而控御天體所以運動不息故云而御大器也靜專動直不失大和者謂乾之爲體其靜住之時則專一不轉移也其運動之時則正直不傾邪也故上繫辭云夫乾其靜也專其動也直是以大生焉韓康伯

注云專專一也直剛正也不失大和則下文保合大和是也豈非正性命之情者邪以乾能正定物之性命故云豈非正性命之情者邪謂物之性命各有情非天之情也天本无情何情之有而物之性命各有情也所稟生者謂之性隨時念慮謂之情无識无情今據有識而言故稱曰情也夫子爲彖之體幽明一卦之義體例不同莊氏以爲凡有一上一二體今則略舉六綱不可事事繁說莊氏云彖者發首則歎美卦者則生乾彖云大哉乾之德也云至哉坤之德也云大故先歎美之乃後詳說其義或有先疊文解義而後歎者則豫卦彖云豫之時義大矣哉之類是也或有先釋卦名之義後以卦名結之者則同人彖云柔得位得中而應乎乾曰同人大有彖云柔得尊位大中而上下應之曰大有之例是也或有特疊卦名而稱其卦者則同人彖云同人曰同人于野亨注云同人于野亨利涉大川非二之所能也是乾之所行故特曰同人曰此等之屬爲文不同唯同人之彖特稱同人曰注又別釋其餘諸卦之彖或詳或略或先或後故上下參差體例不同或難具解或易略解若一一比並曲生節例非

聖人之本越恐牽者之徒勞心不曉也今皆略而不言必有其義於卦下而具說 象曰天行至不息 正義曰此大象也十翼之中第三翼揔象一卦故謂之大象釋為物之體自然各有形象聖人設卦以寫萬物之象今夫子釋其卦之所象故言象曰天有純剛故有健用今畫純陽之卦以比擬之故謂之象象在彖後者彖詳而象略也是以過半之義思在彖而不在象有由而然也天行健者行者運動之稱健者強壯之名乾是衆健之訓今大象不取餘健為釋偏說天者萬物壯健皆有表會唯天運動日過一度蓋運轉混茫未曾休息故云天行健健是乾之訓也順有坤之訓也坤則云地勢坤此不言天行乾而言健者劉表云詳其名也然則天是體名乾是用名健是其訓三者並見最為詳悉所以尊乾異於他卦凡六十四卦說象不同或揔舉象之所由不論象之實體又揔包六爻不顯上體下體則乾坤二卦是也或直舉上下二體者若雲雷屯也天地交泰也天地不交否也雷電噬嗑也雷風恒也雷雨作解也風雷益也雷電皆至豐也洊雷震也隨風巽也習坎坎也明兩作離也兼山艮也麗

澤兌也凡此一十四卦皆揔舉兩體而結義也取兩體俱成或有直舉兩體上下相對者天與水違行訟也上天下澤履也天與火同人也上火下澤睽也凡此四卦或取兩體相違或取兩體相合或取兩體上下相承而為卦也故兩體相對而俱言也雖上下二體共成一卦或直指上體而為文者若雲上於天需也風行天上小畜也火在天上大有也雷出地奮豫也風行地上觀也山附於地利也澤滅木大過也雷在天上大壯也明出地上晉也風自火出家人也澤上於天夬也澤上於地萃也風行水上渙也水在火上既濟也火在水上未濟也凡此十五卦皆先舉上象而連於下亦意取上象以立卦名也亦有雖意在上象而先舉下象以出上象者地上有水比也澤上有地臨也山上有澤咸也山上有火旅也木上有水井也木上有火鼎也山上有木漸也澤上有雷歸妹也山上有水蹇也澤上有水節也澤上有風中孚也山上有雷小過也凡此十二卦皆先舉下象以出上象亦意取上象共下象而成卦也或先舉上象而出下象義取下象以成卦義者山下出泉蒙也地中有水師也山下有風蠱也山

下有火賁也天下雷行无妄也山下有雷頤也天下有山遯也山下有澤損也天下有風姤也地中有山謙也澤中有雷隨也地中生木升也澤中有火革也凡此十三卦皆先舉上體後明下體也其上體是天天與山則稱下也若上體是地地與澤則稱中也或有雖先舉下象稱在上象之下者若雷在地中復也天在山中大畜也明入地中明夷也澤无水困也是先舉下象而稱在上象之下亦義取下象以立卦也所論之例者皆大判而言之其間委曲各於卦下別更詳之先儒所云此等象辭或有實象或有假象實象者若地上有水比也地中生木升也皆非虛故言實也假象者若天在山中風自火出如此之類實无此象假而為義故謂之假也雖有實象假象皆以義示人摠謂之象也天行健者謂天體之行晝夜不息周而復始无時虧退故云天行健此謂天之自然之象君子以自彊不息此以人事法天所行言君子之人用此卦象自彊勉力不有止息言君子者謂君臨上位子愛下民通天子諸侯兼公卿大夫有地者凡言君子者皆然也但位尊者象卦之義多也位卑者象卦之義少也但須量力

而行各法其卦也所以諸卦並稱君子若卦體之義唯施於天子不兼包在下者則言先王也若比卦稱先王以建萬國豫卦稱先王以作樂崇德觀卦稱先王以省方觀民設教噬嗑稱先王以明罰勅法復卦稱先王以至日閉關无妄稱先王以茂對時育萬物渙卦稱先王以享於帝立廟泰卦稱后以財成天地之道姤卦稱后以施命誥四方稱后兼諸侯也自外卦並稱君子 潛龍至不可久 正義曰自此已下至盈不可久是夫子釋六爻之象辭謂之小象以初九陽潛地中故云陽在下也經言龍而象言陽者明經之稱龍則陽氣也此一爻之象專明天之自然之氣也見龍在田德施普者此以人事言之用龍德在田似聖人已出在世道德恩施能普徧也比初九勿用是其周普也若比九五則猶狹也終日乾乾反復道者此亦以人事言之君子終日乾乾自彊不息故反之與覆皆合其道反謂進反在上也處下卦之上能不驕逸是反能合道也覆謂從上倒覆而下居上卦之下能不憂懼是覆能合道也或躍在淵進无咎者此亦人事言之進則跳躍在上退則潛處在淵猶聖人疑或而在於貴

位也心所欲進意在於公非是為私故進无咎也飛龍在天大人造者此亦人事言之飛龍在天猶聖人之在王位造為也唯大人能為之而成就也姚信陸績之屬皆以造為造至之造今案象辭皆上下為韻則姚信之義其讀非也亢龍有悔盈不可久者此亦人事言之九五為盈也盈而不已則至上九而致亢極有悔恨也故云盈不可久也但此六爻象辭第一爻言陽在下是舉自然之象明其餘五爻皆有自然之象舉初以見末五爻並論人事則知初爻亦有人事互文相通也 用九天德不可為首也 正義曰此一節釋經之用九之象辭經稱用九故象更疊云用九云天德不可為首者此夫子釋辭也九是天之德也天德剛健當以柔和接待於下不可更懷尊剛為物之首故云天德不可為首也 文言曰至利貞 正義曰文言者是夫子第七翼也以乾坤其易之門戶邪其餘諸卦及爻皆從乾坤而出義理深奧故特作文言以開釋之莊氏云文謂文飾以乾坤德大故特文飾以為文言今謂夫子但贊明易道申說義理非是文飾華彩當謂飾二卦之經文故稱文言從此至元亨利貞

明乾之四德為第一節從初九曰潛龍勿用至動而有悔明六爻之義為第二節自潛龍勿用下至天下治也論六爻之人事為第三節自潛龍勿用陽氣潛藏至乃見天則論六爻自然之氣為第四節自乾元者至天下平也此一節復說乾元之四德之義為第五節自君子以成德為行至其唯聖人乎此一節更廣明六爻之義為第六節今各依文解之此第一節論乾之四德也元者善之長也此已下論乾之四德但乾之為體是天之用凡天地運化自然而爾因无而生有也无為而自為天本无心豈造元亨利貞之德也天本无名豈造元亨利貞之名也但聖人以人事託之謂此自然之功為天之四德垂教於下使後代聖人法天之所為故立天四德以設教也莊氏云第一節元者善之長者謂天之體性生養萬物善之大者莫善施生元為施生之宗故言元者善之長也亨者嘉之會者嘉美也言天能通暢萬物使物嘉美之會聚故云嘉之會也利者義之和者言天能利益庶物使物各得其宜而和同也貞者事之幹者言天能以中正之氣成就萬物使物皆得幹濟莊氏之意以此四句明天之德也而

配四時元是物始於時配春春為發生故下云體仁仁則春也亨是
通暢萬物於是配夏故下云合禮禮則夏也利為和義於時配秋秋
既物成各合其宜貞為事幹於時配冬冬既收藏事皆幹了也於五
行之氣唯少土也土則分王四季四氣之行非土不載故不言也君
子體仁足以長人者自此已下明人法天之行此四德言君子之人
體包仁道汎愛施生足以尊長於人也仁則善也謂行仁德法天之
元德也嘉會足以合禮者言君子能使萬物嘉美集會足以配合於
禮謂法天之亨也利物足以和義者言君子利益萬物使物各得其
宜足以和合於義法天之利也貞固足以幹事者言君子能堅固貞
正令物得成使事皆幹濟此法天之貞也施於五事言之元則仁也
亨則禮也利則義也貞則信也不論智者行此四事並須資於知且
乾鑿度云水土二行兼信與知也故略知不言也君子行此四德者
故曰乾元亨利貞以君子之人當行此四種之德是以文王作易稱
元亨利貞之德欲使君子法之但行此四德則與天同功非聖人不
可唯云君子者但易之為道廣為垂法若限局聖人恐不逮餘下故

摠云君子使諸侯公卿之等悉皆行之但聖人行此四德能盡其
也君子行此四德各量力而為多少各有其分但乾卦象天故以此
四德皆為天德但陰陽合會二象相成皆能有德非獨乾之一卦是
以諸卦之中亦有四德但餘卦四德有劣於乾故乾卦直云四德更
无所言欲見乾之四德无所不包其餘卦四德之下則更有餘事以
四德狹劣故以餘事繫之即坤卦之類是也亦有四德之上即論餘
事若革卦云巳日乃孚元亨利貞悔亡也由乃孚之後有元亨利貞
乃得悔亡也有四德者即乾坤屯臨隨无妄革七卦是也亦有其卦
非善而有四德者以其卦凶故有四德乃可也故隨卦有元亨利貞
乃得无咎是也四德具者其卦未必善也亦有三德者即離咸萃兌
渙小過凡六卦就三德之中為文不一或摠稱三德於上更別陳餘
事於下若離咸之屬是也就三德之中上下不一離則云利貞亨由
利貞乃得亨也亦有先云亨更陳餘事乃始云利貞者以有餘事乃
得利貞故也有二德者大有蠱漸大畜升困中孚凡七卦此二德或
在事上言之或在事後言之由後有事乃致此二德故也亦有一德

者若蒙師小畜履泰謙噬嗑賁復大過震豐節既濟未濟凡十五卦皆一德也並是亨也或多在事上言之或在事後者履卦云履虎尾不啞人亨由有事乃得亨以前所論德者皆於經文挺然特明德者乃言之也其有因事相連而言德者則不數之也若需卦云需有孚光亨貞吉雖有亨貞二德連事起文故不數也遯卦云亨小利貞雖有三德亦不數也旅卦云旅小亨旅貞吉雖有亨貞二德亦連他事不數也比卦云原筮元永貞无咎否卦云否之匪人不利君子貞雖有貞字亦連他文言之又非本卦德亦不數之同人云同人于野亨坎卦云有孚維心亨損卦云无咎可貞此等雖有一德皆連事而言之故亦不數所以然者但易含萬象事義非一隨時曲變不可為典要故也其有意義各於卦下詳之亦有卦善而德少者若泰與謙復之類雖善唯一德也亦有全无德者若豫觀剝晉蹇解夬姤井艮歸妹凡十一卦也大略唯有凶卦无德者若剝蹇夬姤之屬是也亦有卦善而无德者晉解之屬是也各於卦下詳之凡四德者亨之與貞其德特行若元之與利則配連他事其意以元配亨以利配貞雖配

他事為文元是元大也始首也利是利益也合和也以當分言之各是其一德也唯配亨貞俱為四德元雖配亨亦配他事故比卦云元永貞坤六五黃裳元吉是也利亦非獨利貞亦所利餘事多矣若利涉大川利建侯利見大人利君子貞如此之屬是利字所施處廣故諸卦謂他事之利不數以為德也此四德非唯卦下有之亦於爻下言之但爻下其事稍少故黃裳元吉及向天之衢亨小貞吉大貞凶此皆於爻下言之其利則諸爻皆有

初九曰潛龍勿用至潛龍也正義曰此第一節釋初九爻辭也初九曰潛龍勿用何謂也者此夫子疊經初九爻辭故言初九曰潛龍勿用何謂也龍勿用何謂也子曰龍德而隱者也此天子以人事釋潛龍之義聖人有龍德隱居之也不易乎世者不移易也在於世俗雖逢險難不易本志也不成其名者言自隱默不成就其名使人知也遯世无悶者謂逃遯避世也達无道心无所悶不見其而無悶者言舉世皆非雖不見善而心亦无悶也云遯世无悶心虛無所不見是而無悶此因見世俗行惡是刃于隱故再起无悶之志樂則行之憂則違

之者心以為樂已則行之以為憂已則違之確乎其不可拔者身雖逐物推移潛隱避世心守清靜乎堅守其不可拔此是潛龍之義也 九二曰見龍至君德也 正義曰此釋九二爻辭子曰龍德而正中者九二居中也無然不如九二居尊得位故但云龍德而正中者也庸言之信庸行之謹者庸謂中庸庸常也從始至末常言之信實常行之謹慎閑存其誠者言防凶邪惡當自存其誠實也善出而不伐者謂為善於世而不自伐其功德德而化者言德能廣博而變化於世俗初爻則全隱避世二爻則漸見德行以化於俗也若舜漁於雷澤陶於河濱以器不窳民漸化之是也易曰見龍在田利見大人君德者以其異於諸爻故特稱易曰見龍在田未是君位但云君德也 九三曰君子至雖危无咎矣 正義曰此釋九三爻辭也子曰君子進德脩業者德謂德行業謂功業九三所以終日乾乾者欲進益道德脩營功業故終日乾乾匪懈也進德則知至將進也脩業則知終存義也忠信所以進德者復解進德之事推忠於人以信待物人則親而尊之其德日進是進德也脩辭立其

誠所以居業者辭謂文教誠謂誠實也外則脩理文教內則立其誠實內外相成則有功業可居故云居業也上云進德下復云進德上云脩業下變云居業者以其間有脩辭之文故避其脩文而云居業且功業宜云居也知至至之可與幾者九三處一體之極方至上卦之下是至也既居上卦之下而不犯凶咎是知至也既能知是將至則是識幾知理可與共論幾事幾者去无入有有理而未形之時此九三既知時節將至知理欲到可與其營幾也知終終之可與存義者居一體之盡而全其終竟足知終也既能知此終竟足終盡之時可與保存其義義者宜也保全其位不有失喪於事得宜九三既能知其自全故可存義然九三唯是一爻或使之欲進知幾也或使之欲退存義也一進一退其意不同以九三處進退之時若可進則進可退則退兩意并行是故居上位而不驕者謂居下體之上位而不驕也以其知終故不敢懷驕慢在下位而不憂者處上卦之下故稱下位以其知事將至務幾欲進故不可憂也故乾乾因其時而惕雖危无咎者九三以此之故恒乾乾也因其已終已至之時而心懷惕

懼雖危不寧以其知終知至故无咎

注處一體至知終者乎

正義曰處一體之極是至也者莊氏云極即至也三在下卦之上是至極褚氏云一體之極是至者是下卦已極將至上卦之下至謂至上卦也下云在下位而不憂注云知夫至至故不憂此以人事言之既云下位明知在上卦之下欲至上卦故不憂是知將至上卦若莊氏之說直云下卦上極是至極儻无上卦之體何可至也何須與幾也是知至者據上卦爲文莊說非也處事之至而不犯咎是知至者謂三近上卦事之將至能以禮知屈而不觸犯上卦之咎則是知事之將至故可與成務者務謂事務既識事之先幾可與以成其事務與猶許也言可許之事不謂此人共彼相與也進物之速者義不若利者利則隨幾而發見利則行也義者依分而動不妄求進故進物速疾義不如利由義靜而利動故也存物之終者利不及義者保全已成之物不妄興動故利不及義也故靡不有初鮮克有終者見利則行不顧在後是靡不有初不能守成其業是鮮克有終

夫至不憂也

正義曰明夫終敝故不驕者解知終也知夫至至

注明

故不憂者解知至也前經知至在前知終在後此經先解知終後解知至者隨文便而言之也

注處事至无咎

正義曰處事之

極失時則廢者謂三在下卦之上體是處事之極至也若失時不進則幾務廢闕所以乾乾須進也懈怠則曠者既處事極極則終也當保守己終之業若懈怠驕逸則功業空曠所以乾乾也失時則廢解知至也懈怠則曠解知終也

九四曰或躍至故无咎

正義

曰此明九四爻辭也子曰上下无常非爲邪者上而欲躍下而欲退是无常也意在於公非是爲邪也進退无恒非離羣者何氏云所以進退无恒者時使之然非苟欲離羣也何氏又云言上下者據位也進退者據爻也所謂非離羣者言雖進退无恒猶依羣衆而行和光俯仰並同於衆非是卓絕獨離羣也君子進德脩業欲及時者進德則欲上欲進也脩業則欲下欲退也進者棄位欲躍是進德之謂也退者仍退在淵是脩業之謂也其意與九三同但九四於前進多於九三故云欲及時也九三則不云及時但可與言幾而已

正義曰此明九五爻之義同聲相應已下至

曰飛龍至其類也

九五

各從其類也飛龍在天者言天能廣感眾物眾物應之所以利見大人因大人與眾物感應故廣陳眾物相感應以明聖人之作而萬物瞻觀以結之也同聲相應者若彈宮而宮應彈角而角動是也同氣相求者若天欲雨而柱礎潤是也此二者聲氣相感也水流濕火就燥者此二者以形象相感水流於地先就濕處火焚其薪先就燥處此同氣水火皆无識而相感先明自然之物故發初言之也雲從龍風從虎者龍是水畜雲是水氣故龍吟則景雲出是雲從龍也虎是威猛之獸風是震動之氣此亦是同類相感故虎嘯則谷風生是風從虎也此二句明有識之物感无識故以次言之漸就有識而言也聖人作而萬物覩者此二句正釋飛龍在天利見大人之義聖人作則飛龍在天也萬物覩則利見大人也陳上數事之名本明於此是有識感有識也此亦同類相感聖人有生養之德萬物有生養之情故相感應也本乎天者親上本乎地者親下者在上雖陳感應唯明數事而已此則廣解天地之間共相感應之義莊氏云天地網緼和合二氣共生萬物然萬物之體有感於天氣偏多者有感於地氣偏

多者故周禮大宗伯有天產地產大司徒云動物植物本受氣於天者是動物含靈之屬天體運動含靈之物亦運動是親附於上也本受氣於地者是植物无識之屬地體凝滯植物亦不移動是親附於下也則各從其類者言天地之間共相感應各從其氣類此類因聖人感萬物以同類故以同類言之其造化之性陶甄之器非唯同類相感亦有異類相感者若磁石引針琥珀拾芥蠶吐絲而商弦絕銅山崩而洛鐘應其類煩多難一一言也皆冥理自然不知其所以然也感者動也應者報也皆先者為感後者為應非唯近事則相感亦有遠事遙相感者若周時獲麟乃為漢高之應漢時黃星後為曹公之兆感應之事廣非片言可悉今意在釋理故略舉大綱而已上九曰亢龍至有悔正義曰此明上九爻辭也子曰貴而无位者以上九非位而上九居之是无位也高而无民者六爻皆无陰是无民也賢人在下位而无輔者賢人雖在下位不為之輔助也是以動而有悔者聖人設誠居此之時不可動作也注處上至其義正義曰夫乾者統行四事者也君子以自強不息行此四者注意以

乾為四德之主文言之首應先說乾而先說四德者故自發問而釋之以乾體當分无功唯統行此四德之事行此四德乃是乾之功故文言先說君子以自強不息行此四德者故先言之發首不論乾也但能四德既備乾功自成故下始云乾元亨利貞 潛龍勿用至

天下治也

正義曰此一節是文言第三節說六爻人事所治之

義潛龍勿用下也者言聖人於此潛龍之時在卑下也見龍在田時舍者舍謂通舍九二以見龍在田是時之通舍也終日乾乾行事者言行此知至知終之事也或躍在淵自試者言聖人逼近五位不敢果決而進唯漸漸自試意欲前進遲疑不定故云自試也飛龍在天上治者言聖人居上位而治理也亢龍有悔窮之災者言位窮而致災災則悔也非為大禍災也乾元用九天下治者易經上稱用九用九之文揔是乾德又乾字不可獨言故舉元德以配乾也言此乾元用九德而天下治九五止是一爻觀見事狹但云上治乾元揔包六爻觀見事闊故云天下治也 注此一章至可知也 正義曰此一章全以人事明之者下云陽氣潛藏又云乃位乎天德又云乃

見天則此一章但云天下治是皆以人事說之也夫能全用剛直放遠善柔非天下至理未之能也者以乾元用九六爻皆陽是全用剛直放遠善柔謂放棄善柔之人善能柔諂貌恭心恨使人不知其惡識之為難此用九純陽者是全用剛直更无餘陰柔善之人堯尚病之故云非天下之至理未之能也夫識物之動則其所以然之理皆可可知者此欲明在下龍潛見之義故張氏云識物之動謂龍之動也則其所以然之理皆可可知者謂識龍之所以潛所以見然此之理皆可可知也龍之為德不為妄者言龍靈異於他獸不妄舉動可潛則潛可見則見是不虛妄也見而在田必以時之通舍者經唯云時舍也注云必以時之通舍者則輔嗣以通解舍舍是通義也初九潛藏不見九二既見而在田是時之通舍之義也以爻為人以位為時者爻居其位猶若人遇其時故文工明夷則主可知矣主則時也謂當時无道故明傷也仲尼旅人則國可知矣國亦時也若見仲尼羈旅於人則知國君无道令其羈旅出外引文王仲尼者明 潛龍勿用至見天則 正義曰此一節是文言第四節明六爻天氣之義天

下文明者陽氣在田始生萬物故天下有文章而光明也與時偕行
者此以天道釋爻象也所以九三乾乾不息終日自戒者同於天時
生物不息言與時偕行也借俱也諸儒以為建辰之月萬物生長不
有止息與天時而俱行若以不息言之是建寅之月三陽用事三當
生物之初生物不息同於天時生物不息故言與時偕行也乾道乃
革者去下體入上體故云乃革也乃位乎天德者位當天德之位言
九五陽居於天照臨廣大故云天德也乃見天則者陽是剛亢之物
能用此純剛唯天乃然故云乃見天則 乾元至天下平也
正義曰此一節是第五節復明上初章及乾四德之義也乾元者始
而亨者也以乾非自當分有德以元亨利貞為德元是四德之首故
夫子恒以元配乾而言之欲見乾元相將之義也以有乾之元德故
能為物之始而亨通也此解元亨二德也利貞者性情也者所以能
利益於物而得正者由性制於情也乾始能以美利利天下不言所
利大矣哉者此復說始而亨利貞之義乾始謂乾能始生萬物解元
也能以美利利天下解利也謂能以生長美善之道利益天下也不

復說亨利貞者前文亨既連始貞又連利舉始舉利則通包亨利貞也不
言所利大矣哉者若坤卦云利牝馬之貞及利建侯利涉大川皆言
所利之事此直云利貞不言所利之事欲見无不利也非唯上一事
而已故云不言所利大矣哉其實此利為无所不利此貞亦无所不
貞是乾德大也大哉乾乎剛健中正純粹精者此正論乾德不兼通
元也故直云大哉乾乎剛健中正謂純陽剛健其性剛強其行勁健
中謂二與五也正謂五與三也故云剛健中正六爻俱陽是純粹也
純粹不雜是精靈故云純粹精也六爻發揮旁通情者發謂發越也
揮謂揮散也言六爻發越揮散旁通萬物之情也時乘六龍以御天
者重取乾彖之文以贊美此乾之義雲行雨施天下平者言天下亨
得其利而均平不偏陂 注不為至性情也 正義曰乾之元
氣其德廣大故能徧通諸物之始若餘卦元德雖能始生萬物德不
周普故云不為乾元何能通物之始其實坤元亦能通諸物之始以
此文言論乾元之德故注連言乾元也不性其情何能久行其正者
性者天生之質正而不邪情者性之欲也言若不能以性制情使其

情如性則不能久行其正其六爻發揮之義案略例云爻者言乎變者也故合散屈伸與體相乖形躁好靜質柔愛剛體與情反質與願違是爻者所以明情故六爻發散旁通萬物之情輔嗣之意以初為无用之地上為盡末之境其居位者唯二三四五故繫辭唯論此四爻初末雖无正位統而論之爻亦始末之位故乾彖云六位時成二四為陰位陰居為得位陽居為失位三五為陽位陽居為得位陰居為失位略例云陽之所求者陰也陰之所求者陽也一與四二與五三與上若一陰一陽為有應若俱陰俱陽為无應此其六爻之大略其義具於繫辭於此略言之 君子以成至弗用也 正義曰

此一節是文言第六節更復明六爻之義此節明初九爻辭周氏云上第六節乾元者始而亨者也是廣明乾與四德之義此君子以成德為行亦是第六節明六爻之義揔屬第六節不更為第七節義或當然也君子以成德為行者明初九潛龍之義故先開此語也言君子之人當以成就道德為行令其德行彰顯使人日可見其德行之事此君子之常也不應潛隱所以今日潛者以時末可見故須潛也

潛之為言也隱而未見行而未成此夫子解潛龍之義此經中潛龍之言是德之幽隱而未宜見所行之行未可成就是以君子弗用者德既幽隱行又未成是君子於時不用以逢眾陰未可用也周氏云德出於已在身內之物故云成行被於人在外之事故云為行下文即云行而未成是行亦稱成周氏之說恐義非也成德為行者言君子成就道德以為其行其成德為行未必文相對 君子學以至

君德 正義曰此復明九二之德君子學以聚之者九二從微而進未入君位故且習學以畜其德問以辯之者學有未了更詳問其事以辯決於疑也寬以居之者當用寬裕之道居處其位也仁以行之者以仁恩之心行之被物易曰見龍在田利見大人君德者既陳其德於上然後引易本文以結之易之所云是君德寬以居之仁以行之是也但有君德未是君位 九三重剛至无咎 正義曰

此明九三爻辭上之初九九二皆豫陳其德於上不發首云初九九二此九三九四則發首先言九三九四其九五全不引易文上九則發首云亢之為言也上下不為例者夫子意在釋經義便則言以潛

見須言其始故豫張本於上三四俱言重剛不中恐其義同故並先云爻位并重剛不中之事九五前章已備故不復引易但云大人也上九亦前章備顯故此直言亢之為言也案初九云潛之為言上交云亢之為言獨二爻云言者褚氏以初上居无位之地故稱言也其餘四爻是有位故不云言義或然也重剛者上下俱陽故重剛也不中者不在二五之位故不中也上不在天謂非五位下不在田謂非二位也故乾乾因其時而惕雖危无咎矣者居危之地以乾乾夕惕戒懼不息得无咎也 九四重剛至故无咎 正義曰此明九四爻辭也其重剛不中上不在天下不在田並與九三同也中不在人者三之與四俱為人道但人道之中人下近於地上遠於天九三近二是下近於地正是人道故九三不云中不在人九四則上近於天下遠於地非人所處故特云中不在人故或之者以其上下无定故心惑之也或之者疑之也者此夫子釋經或字經稱或是疑惑之辭欲進欲退猶豫不定故疑之也九三中雖在人但位卑近下向上為難故危惕其憂深也九四則陽德漸盛去五彌近前進稍易故但

疑惑憂則淺也

夫大人至鬼神乎

正義曰此明九五爻辭

但上節明大人與萬物相感此論大人之德无所不合廣言所合之事與天地合其德者莊氏云謂覆載也與日月合其明者謂照臨也與四時合其序者若賞以春夏刑以秋冬之類也與鬼神合其吉凶者若福善禍淫也先天而天弗違者若在天時之先行事天乃在後不違是天合大人也後天而奉天時者若在天時之後行事能奉順上天是大人合天也天且弗違而況於人乎況於鬼神乎者夫子以天且不違遂明大人之德言尊而遠者尚不違況小而近者可有違乎況於人乎況於鬼神乎 亢之為至聖人乎 正義曰此明上九之義也知進而不知退知存而不知亡知得而不知喪者言此上九所以亢極有悔者正由有此三事若能三事備知雖居上位不至於亢也此設誠辭莊氏云進退據心存亡據身得喪據位其唯聖人乎知進退存亡者言唯聖人乃能知進退存亡也何不云得喪者得喪輕於存亡舉重略輕也而不失其正者其唯聖人乎者聖人非但只知進退存亡又能不失其正道其唯聖人乎此經并稱其唯聖

人乎者上稱聖人爲知進退存亡發文下稱其唯聖人乎者爲不失其正發文言聖人非但知進退存亡又能不失其正故再發聖人之文也

周易正義卷第二

計壹萬肆仟玖佰柒拾捌字

周易正義卷第二

國子祭酒上護軍曲阜縣開國子臣孔穎達奉

勅撰

三三二坤下坤上坤元亨至安貞吉

正義曰此一節是文王於坤卦之下陳坤德之辭但乾坤合體之物故乾後次坤言地之爲體亦能始生萬物各得亨通故云元亨與乾同也利牝馬之貞者此與乾異乾之所利利於萬事爲貞此唯云利牝馬之貞坤是陰道當以柔順爲貞假借柔順之象以明柔順之德也牝對牡爲柔馬對龍爲順假借此柔順以明柔道故云利牝馬之貞牝馬外物自然之象此亦聖人因坤元亨利牝馬之貞自然之德以垂教也不云牛而云馬者牛雖柔順不能行地无疆无以見坤廣生之德馬雖比龍爲劣所行亦能廣遠象地之廣育君子有攸往者以其柔順利貞故君子利有所往先迷後得主利者以其至陰當待唱而後和凡有所爲若先在物之先即迷若後在物之後即得主利以陰不可先唱猶臣不可先君卑不可先尊故也西南得朋者此假象

以明人事西南坤位是陰也今以陰詣陰是得朋俱是陰類不獲吉也猶人既懷陰柔之行又向陰柔之所是純陰柔弱故非吉也東北喪朋安貞吉者西南既為陰東北反西南即為陽也以柔順之道往詣於陽是喪失陰朋故得安靜貞正之吉以陰而兼有陽故也若以人事言之象人臣離其黨而入君之朝女子離其家而入夫之室莊氏云先迷後得主利者唯據臣事君也得朋喪朋唯據婦適夫也其理褊狹非易弘通之道 注坤貞至牝馬之貞 正義曰至順而後乃亨故唯利於牝馬之貞者案牝馬是至順牝馬在元亨之下在貞之上應云至順而後乃貞今云至順而後乃亨倒取上文者輔嗣之意下句既云牝馬之貞避此貞文故云乃亨但亨貞相將之物故云至順之貞亦是至順之亨此坤德以牝馬至順乃得貞也下文又云東北喪朋去陰就陽乃得貞吉上下義反者但易含萬象一屈一伸此句與乾相對不可純剛敵乾故利牝馬下句論凡所交接不可純陰當須剛柔交錯故喪朋吉也 注西南至貞吉 正義曰坤位在西南說卦云坤也者地也萬物皆致養焉坤既養物若而

西南與坤同道也陰之為物必離其黨之於反類而後獲安貞吉者若二女同居其志不同必之於陽是之于反類乃得吉也凡言朋者非唯人為其黨性行相同亦為其黨假令人是陰柔而之剛正亦是離其黨 彖曰至哉至无疆 正義曰至哉坤元至德合无疆此五句摠明坤義及元德之首也但元是坤德之首故連言之猶乾之元德與乾相連共文也至哉坤元者歎美坤德故云至哉至謂至極也言地能生養至極與天同也但天亦至極包籠於地非但至極又大於地故乾言大哉坤言至哉萬物資生者言萬物資地而生初稟其氣謂之始成形謂之生乾本氣初故云資始坤據成形故云資生乃順承天者乾是剛健能統領於天坤是陰柔以和順承奉於天坤厚載物德合无疆者以其廣厚故能載物有此生長之德合會无疆凡言无疆者其有二義一是廣博无疆二是長久无疆也自此已上論坤元之德也今引光大品物咸亨者此言上厚光著盛大故品類之物皆得亨通但坤比乾即不得大名若比象物其質大也故曰含弘光大者也此二句釋亨也中為地類行地无疆者以其柔順故云

地類以柔順為體終元禍患故行地之體不復窮已此二句釋利貞也故上文云利牝馬之貞是也柔順利貞君子攸行者重釋利貞之義是君子之所行兼釋前文君子有攸往先迷失道者以陰在物之先失其為陰之道後順得常者以陰在物之後陽唱而陰和乃得主利是後順得常西南得朋乃與類行者以陰而造坤位是乃與類俱行東北喪朋乃終有慶者以陰而詣陽初雖雖基乃終久有慶善也安貞之吉應地无疆者安謂安靜貞謂貞正地體安靜而貞正人若得靜而能正即得其吉應合地之无疆是慶善之事也 注若夫行至難矣 正義曰行之不以牝馬牝馬謂柔順也利之不以永貞永貞謂貞固剛正也言坤既至柔順而利之即不兼剛正也方而又剛者言體既方正而性又剛強即太剛也所以須牝馬也柔而又圓者謂性既柔順體又圓曲謂太柔也故須永貞也若其坤无牝馬又无永貞求安難矣云永貞者是下用六爻辭也東北喪朋去陰陽是利之永貞 象曰地勢至載物 正義曰君子用此地之厚德容載萬物言君子者亦包公卿諸侯之等但厚德載物隨之

少非如至聖載物之極也 注地形不順其勢順 正義曰地體方直是不順也其勢承天是其順也 初六履霜堅冰至 正義曰初六陰氣之微似若初寒之始但履踐其霜微而積漸故堅冰乃至義取所謂陰道初雖柔順漸漸積著乃至堅耐凡易者象也以物象而明人事若詩之比喻也或取天地陰陽之象以明義者若乾之潛龍見龍坤之履霜堅冰龍戰之屬是也或取萬物雜象以明義者若屯之六三即鹿无虞六四乘馬班如之屬是也如此之類易中多矣或直以人事不取物象以明義者若乾之九三君子終日乾乾坤之六三含章可貞 例是也聖人之意可以取象者則取象也 可以取人事者則取人事也 注九二獨以君子為目者何也乾乾夕惕非 德也故以人事明之是其義也 象曰履霜至冰也 正義曰夫子所作象辭元在六爻經辭之後以自卑退不敢于亂先聖正經之辭及至輔嗣之意以為象者本釋經文宜相附近其義易了故分文之象辭各附其當爻下言之猶如元凱注左傳分經之年與傳相附陰始凝也者釋履霜之義言陰氣始凝結

而為霜也馴致其道至堅冰也者馴猶狎順也若鳥獸馴狎然言順其陰柔之道習而不已乃至堅冰也褚氏云履霜者從初六至六三堅冰者從六四至上六陰陽之氣無為故積馴履霜必至於堅冰以明人事有為不可不制其尊度故於履霜而逆以堅冰為戒所以防漸慮微慎終于始也 六二直方至光也 正義曰直方大不習无不利者文言云直其正也二得其位極地之質故亦同地也俱包三德生物不邪謂之直也地體安靜是其方也无物不載是其大也既有三德而地之美矣然生不罷脩管故云不習无利物皆自成元所不利以此爻居中得仁極於地體故盡極地之義此因自然之性以明人事居在此位亦當如地之所為象曰六二之動直以方者言六二之體所有與動任其自然之性故云直以方也不習无不利地道光者言所以不假脩習物无不利猶地道光大故也 注居中至地質 正義曰質謂形質地之形質直方又大此六二居中得正是盡地之體質也所以直者言氣至即生物由是體正直之性其運動生物之時又能任其質性直而且方故象云六二之

動直以方也

注動而至質也

正義曰是質以直方動又直

方是質之與行內外相副物有內外不相副者故略例云形躁好靜質柔愛剛此之類是也 六三含章至光大也 正義曰含章

可貞者六三處下卦之極而能不被疑於陽章美也既居陰極能自降退不為事始唯内含章美之道待命乃行可以得正故曰含章可貞或從主事无成有終者言六三為臣或順從於王事故不敢為事之首主成於物故云无成唯上唱下和奉行其終故云有終象曰含章可貞以時發者夫子釋含章之義以身居陰極不敢為物之首但内含章美之道待時而發是以時發也或從王事知光大者釋无成有終也既隨從王事不敢主成物始但奉終而行是知慮光大不自擅其美唯奉於上 注三處至有終也 正義曰三處下卦之

極者欲見三雖陰爻其位尊也不疑於陽者陰之尊極將與陽敵體必被陽所忌今不被疑於陽言陽不害也應斯義者斯此也若能應此義唯行含章可貞已下之事乃應斯義此爻全以人事明之 六四括囊至不害也 正義曰括結也囊所以貯物以辭心藏知

也閉其知而不用故曰括囊功不顯物故曰无譽不與物忤故曰无咎象曰慎不害者釋所以括囊无咎之義由其謹慎不與物競故不被害也

注處陰至之道

正義曰不造陽事无含章之美者

六三以陰居陽位是造為陽事但不為事始待唱乃行是陽事猶在故云含章章即陽之美也今六四以陰處陰内无陽事是不造陽事无含章之美當括結否閉之時是賢人乃隱唯施謹慎則可非通泰之道也

六五黃裳至文在中

正義曰黃裳元吉者黃是中

之色裳是下之飾坤為臣道五居君位是臣之極貴者也能以中和通於物理居於臣職故云黃裳元吉元大也以其德能如此故得大吉也象曰黃裳元吉文在中者釋所以黃裳元吉之義以其文德在中故也既有中和又奉臣職通達文理故云文在中言不用威武也注黃中至美之至也

正義曰黃中之色裳下之飾者左氏昭十二年傳文也裳下之飾則上衣比君下裳法臣也垂黃裳以獲元吉非用武者以體无剛健是非用威武也以内有文德通達物理故象云文在中也

上六龍戰至道窮也

正義曰龍戰于野其血

玄黃者以陽謂之龍上六是陰之至極似陽故稱龍焉盛而不已固陽之地陽所不堪故陽氣之龍與之交戰即說卦云戰乎乾是也戰於卦外故曰于野陰陽相傷故其血玄黃

注陰之至戰于野

正義曰盛而不已固陽之地者因為占固陰去則陽來陰乃盛而不

用六至大終也

去占固此陽所生之地故陽氣之龍與之交戰

文言至道窮

正義曰此一節是第

一節明坤之德也自積善之家以下是第二節也分釋六爻之義坤至柔而動也剛者六又皆陰是至柔也體雖至柔而運動也剛柔而積漸乃至堅剛則上云履霜堅冰是也爻地能生物初雖柔弱後至堅剛而成就至靜而德方者地體不動是至靜生物不邪是德能方正後得主而有常者陰主卑退若在事之後不為物先即得主也此

陰之恒理故云有常舍萬物而化光者自明彖辭含弘光大言含養萬物而德化光大也坤道其順乎承天而時行者言坤道柔順承奉於天以量時而行即不敢為如之先恒相時而動 積善至言順也正義曰此一節明初六爻辭也積善之家必有余慶積不善之家必有余殃者欲明初六其惡有漸於光明其所行無惡事由久而積漸故致後之吉凶由來者漸矣者言積善若弑父非一朝一夕率然而起其禍患所從來者積漸久遠矣由辨之不早辯者臣子所以久包禍心由君父欲辯明之事不早分辯故也此戒君父防臣子之惡蓋言順者言此須積善至善言順者陰惡之道積微而不已乃致此弑害稱善者疑之辭凡萬事之起皆從小至大從微至著故上文善惡並言人獨言弑君弑父有漸者以陰主柔順積柔不已乃終至禍亂故特於坤之初六言之欲戒其防柔弱之初又陰為弑害故寄此以明義 直其正至疑其所行 正義曰此一節釋六二爻辭直其正者經稱直是其正也方其義者經稱方是其義也義者宜也於事得宜故曰義君子以直內者覆釋直其正也言君子用

敬以直內內謂心也用此恭敬以直內心義以方外者用此義事以方正外物言君子法地正且而生萬物皆得所宜各以方正然即前云直其正也方其義也下云義以方外即此應云正以直內改云敬以直內者欲見正則能敬故變正為敬也敬義立而德不孤者身有敬義以接於人則人亦敬義以應之是德不孤也直則不邪正則謙恭義則與物无競方則凝重不躁既不習无不利則所行不須疑慮故曰即不疑其所行 陰雖有美至亦有終 正義曰此一節明六三爻辭言陰雖有美舍之以從王事者釋含章可貞之義也言六三之陰雖有美道包含之德若或從王事不敢為主先成之也地道也妻道也臣道也言欲明地道處卑待唱乃和故歷言此三事皆卑應於尊下順於上也地道无成而代有終者其地道卑无敢先唱成物必待陽始先唱而後代有終也 天地言之三言謹也正義曰此一節明六四爻辭于地變化謂二氣交而化養萬物故草木蕃滋天地閉賢人隱者謂二氣不相交通天地不閉賢人潛隱天地通則草木蕃明天地閉草木不蕃天地閉賢人隱明天地通則賢

人出互而相通此乃活囊无咎故賢人隱處天地間也蓋言謹者謹謂謹慎蓋言賢人君子於此之時須謹慎也
正義曰此一節明六五爻辭也黃中通理者以黃居中兼四方之色之中是居體也黃中通理是美在其中有美在於中必通暢於外故云暢於四支四支猶人手足比于四方物務也外內俱善能宣發於事業所營謂之舉事成謂之業美矣過之故云美之至也
陰疑於至地黃 正義曰此一節明上六爻辭陰疑於陽必戰者陰盛為陽所疑陽乃發動欲除去此陰陰既強盛不肯退避故必戰也為其嫌於无陽故稱龍焉者上六陰盛似陽為嫌純陰非陽故稱龍以明之猶未離其類也故稱血焉者言上六雖陰盛似陽然猶未能離其陰類故為陽所傷而見滅也夫立黃者天地之雜也天立而地黃者釋其血立黃之義莊氏云上六之爻兼有天地雜氣所以上六被傷其血立黃也天色立地色黃故血有天地之色今輔嗣注云猶與陽戰而相傷是言陰陽俱傷也恐莊氏之言非王之本意今所不取也

三三 震下 坎上 屯元亨至建侯

正義曰屯難也剛柔始交而難生初相逢遇故云屯難也以陰陽始交而為難因難物始大通故元亨也萬物大亨乃得利益而貞正故利貞也但屯之四德劣於乾之四德故屯乃元亨亨乃利貞乾之四德无所不包此即勿用有攸往又別言利建侯不如乾之无所不利此已上說屯之自然之四德聖人當法之勿用有攸往利建侯者以其屯難之世世道初創其物未寧故宜利建侯以寧之此二句釋人事也 彖曰屯剛至不寧 正義曰屯剛柔始交而難生者此一句釋屯之名以剛柔二氣始欲相交未相通感情意未得故難生也若剛柔已交之後物皆通泰非復難也唯初始交時而有難故云剛柔始交而難生動乎險中大亨貞者此釋四德也坎為險震為動震在坎下是動於險中初動險中故屯難動而不已將出於險故得大亨貞也大亨即元亨也不言利者利屬於貞故直言大亨貞雷雨之動滿盈者周氏云此一句覆釋亨也但屯有二義一難也二盈也上既以剛柔始交釋屯難也又以雷雨二象解盈也言雷雨二氣

初相交動以生養萬物故得滿盈即是亨之義也覆釋亨者以屯難
之世不宜亨通恐亨義難曉故特釋之此已下說屯之自然之象也
天造草昧宜建侯而不寧者釋利建侯也草謂草創昧謂冥昧言天
造萬物於草創之始如在冥昧之時也于此草昧之時王者當法此
屯卦宜建立諸侯以撫恤萬方之物而不得安居元事此二句以人
事釋屯之義 注雷雨至所為 正義曰雷雨之動乃得滿盈
者周氏褚氏云釋亨也萬物盈滿則亨通也皆剛柔始交之所為者
雷雨之動亦陰陽始交也萬物盈滿亦陰陽而致之故云皆剛柔始
交之所為也若取屯難則坎為險則上云動乎險中是也若取亨通
則坎為雨震為動此云雷雨之動是也隨義而取象其例不一
注屯體至建侯 正義曰屯體不寧者以此屯遭險難其體不寧
故宜建侯也造物之始始于冥昧者造物之始即天造草昧也草謂
草創初始之義始於冥昧者言物之初造其形未著其體未彰故在
幽冥闇昧也 象曰雲雷至經綸 正義曰經謂經緯綸謂繩
綸言君子法此屯象有為之時以經綸天下約束於物故云君子以

經綸也姚信云綸謂緯也以織綜經緯也君子之事非其義也劉表
鄭玄云以綸為綸字非王本意也 初九磐桓至得民也
正義曰磐桓不進之貌處屯之初動即 初九雖磐桓
利居處貞正亦宜建立諸侯象曰雖磐桓志行正者言初九雖磐桓
不進非苟求寡安志欲以靜息亂故居處貞也非是苟貪逸樂唯志
行守正也以貴下賤大得民者貴謂陽也賤謂陰也言初九之陽在
三陰之下是以貴下賤屯難之世民思其主之時既能以貴下賤所
以大得民心也 注處屯至得民也 正義曰息亂以靜者解
利居貞也守靜以侯者解利建侯也安民在正者解貞也弘正在謙
者取象其以貴下賤也言弘大此屯正在於謙也陰求於陽弱求於
強者解大得民也 注不可至行正也 正義曰非為宴安棄
成務者言已止為前進有難故磐桓且住非是苟求寡安棄此所成
之務而不為也言身雖住但欲以靜息亂也 六二屯如至反常也
正義曰屯如遭如者屯是屯難遭是遭迴如是語辭也言六二欲應
於九五即畏初九逼之不敢前進故屯如遭如也乘馬在如者子夏

傳云班如者謂相牽不進也馬季長云班班旋不進也言二欲乘馬往適於五正道未通故班旋而不進也匪寇婚媾者寇謂初也言二非有初九與已作寇害則得共五為婚媾矣馬季長云重婚曰婚鄭玄云婚猶會也女子貞不字者貞正也女子謂六二也女子以守貞正不受初九之愛字訓愛也十年乃字者一年難息之後即初不害已也乃得往適於五受五之字愛十者數之極數極則變故云十年也象曰六二之難乘剛也者釋所以屯如遭如也有畏難者以其乘陵初剛不肯從之故有難也十年乃字反常者謂十年之後屯難止息得反常者謂反常道即二適于五是其得常也已前有難不得行常十年難息得反歸於常以適五也此爻因六二之象以明女子婚媾之事即其餘人事亦當法此猶如有人逼近於強雖遠有外應未敢苟進被近者所陵經久之後乃得與應相合是知萬事皆象於此非唯男女而已諸爻所云陰陽男女之象義皆倣於此 六三即鹿至吝窮也 正義曰即鹿无虞者即就也虞謂虞官如人之田獵欲從就於鹿當有虞官助已商度形勢可否乃始得鹿若无虞官

即虛入于林木之中必不得鹿故云唯入于林中此是假物為喻今六三欲往從五如就鹿也五自應二今乃不自揆度彼五之情納已以否是无虞也即徒往向五五所不納是徒入于林中君子幾不如舍者幾辭也夫君子之動自知可否豈取恨辱哉見此形勢即不如休舍也言六三不如舍此求五之心勿往也往吝者若往求五即有悔吝也象曰即鹿无虞以從禽者言就鹿當有虞官即有鹿也若无虞官以從逐于禽亦不可得也君子舍之往吝窮者君子見此之時當舍而不往若往則有悔吝窮苦也 注三既近五至吝窮也 正義曰見路之易不揆其志者三雖比四四不害己身无屯遭是路之平易即意欲向五而不預先揆度五之情意納已以否是无虞也獵人先遣虞官商度鹿之所在猶若三欲適五先遣人測度五之情意幾為語辭不為義也知此幾不為事之幾微凡幾微者乃從无向有其事未見乃為幾也今即鹿无虞是已成之事事已顯著故不得為幾微之幾 六四乘馬至往明也 正義曰乘馬班如求婚媾往吉无不利者六四應初故乘馬也處二妨已路故初時班如旋

也二既不從於初故四求之為婚必得婚合所以往言无不利象曰
求而往明者言求初而往婚婚明識初與二之情欲知初納已知二
不害己志是其明矣 九五屯其至施未光也 正義曰屯其

膏者膏謂膏澤恩惠之類言九五既居尊位當恢弘博施唯繫應在
二而所施者福狹是屯難其膏小貞吉大貞凶者貞正也出納之吝
謂之有司是小正為吉若大人不能恢弘博施是大正為凶

注處屯至貞之凶 正義曰固志同好不容他間者間者則也五

應在二是堅固其志在于同好不容他人間則其間也 上六乘

馬至何可長也 正義曰處險難之極而下无應援若欲前進即

无所之適故乘馬班如窮困闔厄无所委仰故泣血漣如象曰何可

長者言窮困泣血何可久長也

三三下蒙亨至利貞

正義曰蒙者微昧闇弱之名物皆蒙昧唯願亨通故云蒙亨匪我求
童蒙童蒙求我者物既闇弱而意願亨通即明者不求於闇即匪我
師德之高明往求童蒙之闇但闇者求明明者不諮於闇故云童蒙

求我也初筮告者初者發始之辭筮者決疑之物童蒙既來求我我

當以初始一理剖決告之再三瀆瀆則不告者師若遲疑不定或再

或三是褻瀆瀆則不告童蒙來問本為決疑師若以廣深二義再三

之言告之即童蒙聞之轉亦瀆亂故不如不告也自此已上解蒙亨

之義順此上事乃得亨也故亨文在此事之上也不云元者謂時當

蒙弱未有元也利貞者貞正也言蒙之為義利以養正故彖云蒙以

養正乃聖功也若養正以明即失其道也 注筮者至夫疑者也

正義曰初筮則告者童蒙既來求我我當以初心所念所筮之義一

理而則告之再三則瀆瀆蒙也者若以棄此初本之意而猶豫遲疑

歧頭別說則童蒙之人聞之褻瀆而煩亂也故再三則瀆瀆蒙也能

為初筮其唯二乎者以彖云初筮告以剛中者剛而得中故知是二也

注蒙之至失其道矣 正義曰然則養正以明失其道者言人雖

懷聖德若隱默不言人則莫測其淺深不知其大小所以聖德彌遠

而難測矣若彰顯其德苟自發明即人知其所為識其淺深故明夷

注云明夷莅衆顯明於外巧所避是也此卦辭辭皆以人事明之

彖曰蒙山至聖功也

正義曰山下有險者坎在艮下是山下有

險艮為止坎上過止是險而止也恐進退不可故蒙昧也此釋蒙卦之名蒙亨以亨行時中者疊蒙亨之義言居蒙之時人皆願亨若以亨道行之于時則得中也故云時中也匪我求童蒙童蒙求我志應者以童蒙闇昧之志而求應會明者故云志應也再三瀆瀆則不告瀆蒙者所以再三不告恐瀆亂蒙者自此已上彖辭總釋蒙亨之義蒙以養正聖功也者能以蒙昧隱默自養正道乃成至聖之功此一句釋經之利貞 象曰山下至育德 正義曰山下出泉蒙者

山下出泉未有所適之處是險而止故蒙昧之象也君子以果行育德者君子當法此蒙道以果使其行告示蒙者則初筮之義育德謂隱默懷藏不自彰顯以育養其德果行育德者自相違錯若童蒙來問則果行也尋常處眾則育德是不相須也 初六發蒙至以正法也 正義曰發蒙者以初近於九二二以陽處中而明能照闇故初六以能發去其蒙也利用刑人用說桎梏者蒙既發去无所凝滯故利用刑戮于人又利用說去罪人桎梏以蒙既發去疑事顯明

刑人說桎梏皆得當在足曰桎在手曰梏小雅云相謂之桎械謂之桎以往吝者若以正道而往即其事益善矣若以刑人之道出往行之即有鄙吝象曰利用刑人以正法者且刑人之道乃賊害於物是道之所惡以利用刑人者以正其法制不可不刑矣故刑罰不可不施於國鞭扑不可不施於家案比刑人說 二事象直云利用刑人一者但舉刑重故也 九二句蒙至柔也 正義曰包蒙吉

納婦吉子克家者包謂包含九二以剛居中羣蒙悉來歸已九二能含容而不距皆與之使歸故得吉也九二以剛居中陰來應之婦謂配也故納此匹配而得吉也此爻在下體之中能包蒙納婦在內理中幹了其任即是子孫能克家事故云子克家也象曰子克家剛柔接者以陽居於卦內接待羣陰是剛柔相濟故克幹家事也 注以剛至之義 正義曰親而得中九二在下卦之中央上

下俱陰以己之剛陽迎撫上下二陰陰親而得中也能幹其任者既能包蒙又能納此爻能幹其任 三勿用至不順也 正義曰勿用取女者女謂六二言勿用取此六二之女所以不須取

者此童蒙之卅陰求於陽是女求男之時也見金夫者謂上九以其剛陽故稱金夫此六三之女自往求見金夫女之為體正行以待命而嫁今先求於夫是為女不能自保其躬固守貞信乃非禮而動行既不順若欲取之无所利益故云不有躬无攸利也象曰勿用取女行不順者釋勿用取女之義所以勿用取此女者以行不順故也六四困蒙至遠實也 正義曰此釋六四爻辭也六四在兩陰之中去九二既遠无人發去其童蒙故曰困于蒙昧而有鄙吝象曰獨遠實者實謂九二之勞也 二以陽故稱實也六三近九二六五近上九又應九二唯此六三不近二又不近上故云遠實也 注陽稱實者 正義曰陽上為實陰王消遠故不得言實六五童蒙至以巽也 正義曰童蒙吉者言六五以陰居於尊位其應在二二剛而得中五則以事委任於二不勞己之聰明猶若童稚蒙昧之人故所以得吉也象曰順以巽者釋童蒙之吉巽亦順也猶委物於二順謂心順巽謂貌順故褚氏云順者心不違也巽者外迹相卑下也 注委物至以巽也 正義曰委物以能謂委付

事物與有能之人謂委二也不先不為者五雖居尊位而事委任於二不在二先而首唱是順於二也不為者謂不自造為是委任二也不先於二是心順也不自造為是貌巽也 上九擊于蒙至上下順也 正義曰擊蒙不利為寇利禦寇者處蒙之終以剛居上能擊于去眾陰之蒙合上下之願故莫不順從也若因物之來即欲取之而為寇害物皆叛矣故不利為寇也若物從外來為之扞禦即物咸附之故利用禦寇也象曰利用禦寇上下順者所宜利為物禦寇者由上下順從故也言此爻既能發去眾蒙以合上下之願又能為之禦寇故上下彌更順從也 三三 需有孚至大川 正義曰此需卦繇辭也需者待也物初蒙稚待養而成无信即不立所待唯信也故云需有孚言需之為體唯有信也光亨貞吉者若能者以剛健而進即不怠於險乾德乃亨故云利涉大川 彖曰需須至有功也 正義曰此釋需卦繇辭需須也險在前者釋需卦

之名也是需待之義故云需須也險在前釋所以需待也險難在前故有待乃進也剛健而不陷其義不困窮矣者解需道所以得亨由乾之剛健前雖遇險而不被陷滯是其需待之義不有困窮矣故得光亨貞吉由乾之德也需有孚光亨貞吉位乎天位以中正者此疊出需卦繇辭然後釋之也言此需體非但得乾之剛彊而不陷又由中正之力也以九五居乎天子之位又以陽居陽正而得中故能有信光明亨通而貞吉也剛健而不陷只由二象之德位乎天位以正平是九五之德也凡卦之為體或直取象而為卦德者或直取爻而為卦德者或以兼象兼爻而為卦德者此卦之例是也利涉大川往有功者釋利涉大川之義以乾剛健故行險有功也 注謂五至貞吉 正義曰需道畢矣者凡需待之義先須於信後乃光明亨通於物而貞吉能備此事是須道終畢五即居於天位以陽居尊中則不偏正則无邪以此待物即所為皆成故須道畢矣 注乾德至輒亨也 正義曰前云剛健而不陷此云往有功剛健即乾也故乾德獲進往而有功即是往輒亨通也此雖釋利涉大川兼釋上

光亨之義由是光亨乃得利涉大川故於利涉大川乃明亨也

象曰雲上至宴樂

正義曰坎既為險又為雨

今不言險雨者

此象不取險難之義也故不云險也雨是已下之物不是須待之義

故不云雨也不言天上有雲而言雲上於天者若是天上有雲无以

見欲雨之義故云雲上於天若言雲上於天是天之欲雨待時而落

所以明需天惠將施而盛德又亨故君子於此之時以飲食宴樂

初九需于郊至未失常也

正義曰但難在於坎初九去難既遠

故待時在於郊郊者是境上之地亦去水遠也利用恒无咎者恒常

也遠難待時以避其害故宜利保守其常所以无咎猶不能見幾遠

進但得无咎而已象曰不犯難行者去難既遠故不犯難而行未失

常者不敢速進遠難待時是未失常也

九二需于至吉終

正義曰沙是水傍之地去水漸近待時于沙故難稍近雖未致寇而

小有言以相責讓近不逼難遠不後時但履健居中以待要會雖小

有責讓之言而終得其吉也象曰須于沙衍在中者衍謂寬衍去難

雖近猶未逼于難而寬衍在其中也故雖小有言以吉終也

九三需于泥至不敗也

正義曰泥者水傍之地泥溺之處逼近

於難欲進其道難必害已故致寇至猶且遲疑而需待時雖即有寇至亦未為禍敗也象曰災在外者釋需于泥之義言為需雖復在泥泥猶居水之外即災在身外之義未陷其剛之義故可用需以免自我致寇敬慎不敗者自由也由我欲進而致寇來已若敬慎則不有禍敗

六四需于血至以聽也

正義曰需于血者謂陰陽相傷

故有血也九三之陽而欲上進此六四之陰而塞其路兩相妨害故稱血言待時于血猶待時於難中也出自穴者穴即陰之路也而處坎之始是居穴者也三來逼已四不能距故出此所居之穴以避之且順以聽命而得免咎也故象云需於血順以聽命也

注凡稱

主自穴也

正義曰凡稱血者陰陽相傷者也即坤之上六其

血立黃是也穴者陰之路也者凡孔穴穿道皆是幽隱故云陰之路也處坎之始居穴者坎是坎險若處坎之上即是出穴者也處坎之始是居穴者也但易含萬象此六四一爻若以戰鬪言之其出則為血也若以居處言之其處則為穴也穴之與血各隨事義也

五需于酒至中正也

正義曰需于酒食貞吉者五既為需之

正已得天位无所復需但以需待酒食以遞相宴樂而得貞吉象曰食貞吉以中正者釋酒食貞吉之義言九五居中得正需道亨通

下无事也

上六入于至大失也

正義曰上六入于穴者

六陰爻故亦稱穴也上六與三相應三來之已不為禍害乃得為援助故上六无所畏忌乃入于穴而居也有不速之客三人來者召也不須召喚之客有三人自來三人謂初九九二九三此三陽欲前進但畏于險難不能前進其難既通三陽務欲上升不須召而自來故云有不速之客三人來也敬之終吉者上六居无位之以一陰而為三陽之主不可怠慢故須恭敬此三陽乃得終吉象

曰雖不當位未大失者釋敬之終吉之義言已雖不當位而以一陰為三陽之主若不敬之則有凶害今由已能敬之雖不當位亦未有大失言初時雖有小失終久乃獲吉故云未大失也且需之一卦須

待難通其於六爻皆假他物之象以明人事待通而亨須待之義且凡人萬事或有去難遠近須出須處法此六爻即萬事盡矣不可皆

以人事曲細比之易之諸爻之例並皆倣此

三三乾上訟有孚至大川

正義曰訟有孚窒惕中吉者窒塞也惕懼也凡訟者物有不和情相乖爭而致其訟凡訟之體不可妄興必有信實被物止塞而能惕懼中道而止乃得吉也終凶者訟不可長若終竟訟事雖復窒惕亦有凶也利見大人者物既有訟須大人決之故利見大人也不利涉大川者以訟不可長若以訟而往涉危難必有禍患故不利涉大川

彖曰訟上至于淵也

正義曰此釋繇辭之義訟上剛下險險而

健訟者上剛即乾也下險即坎也猶人意懷險惡性又剛健所以訟也此二句因卦之象以顯有訟之所由案上需須也以釋卦之名此訟卦不釋訟名者訟義可知故不釋也諸卦其名難者則釋之其名易者則不釋之他皆倣此訟有孚窒惕中吉剛來而得中者先疊出訟之繇辭以剛來而得中者釋所以訟得其有孚窒惕中吉者言由九二之剛來向下體而處下卦之中為訟之主而聽斷獄訟故訟者得其有孚窒惕中吉也終凶訟不可成者釋終凶之義以爭訟之事

不可使成故終凶也利見大人尚中正者釋利見大人之義所以於

訟之時利見此大人者以時方鬪爭貴尚居中得正之主而聽斷之

不利涉大川入于淵者釋不利涉大川之義若以訟事往涉于川即

必隕于深淵而陷于難也

注凡不和至應斯任

正義曰无

施而可者言若性好不和又與人鬪訟即无處施設而可也言所往

之處皆不可也涉難特甚焉者言好訟之人習常施為已自不可若

更以訟涉難其不可特甚焉故云涉難特甚焉中乃吉者謂此訟事

以中途而止乃得吉也前注云可以獲中言謂獲中止之吉不閉其

源使訟不至者若能謙虛退讓與物不競即此是閉塞訟之根源使

訟不至也今不能如此是不閉塞訟源使訟得至也雖每不枉而訟

至終竟者謂雖每訴訟陳其道理不有枉曲而訟至終竟此亦凶矣

彖曰天與至謀始

正義曰天道西轉水流東注是天與水相違

而行相違而行象人彼此兩相乖戾故致訟也不云水與天違行者

凡訟之所起必剛健在先以為訟始故云天與水違行也君子以作

事謀始者物既有訟言君子當防此訟源凡欲興作其事先須謀慮

其始若初始分職分明不相干涉即終无所訟也 注聽訟至不

責於人 正義曰訟之所以起契之過者凡鬪訟之起只由初時

契要之過謂作契要不分明有德司契者言上之有德司主契要而

能使分明以斷於下亦不須責在下之人有爭訟也有德司契之文

出老子經也 初六不永至辯明也 正義曰不永所事者永

長也不可長久為鬪訟之事以訟不可終也小有言終吉者言初六

應于九四然九四剛陽先來非理犯己初六陰柔見犯乃訟雖不能

不訟是不獲已而訟也故小有言以處訟之始不為訟先故終吉象

曰訟不可長者釋不永所事以訟不可長故不長此鬪爭之事其辯

明者釋小有言以訟必辯析分明四雖初時犯己己能辯訟道理分

明故初時小有言也 注處訟之始不為訟先者 正義曰處

訟之始者始入訟境言訟事尚微故云處訟之始也不為訟先者言

己是陰柔待唱乃和故云不為訟先也 九二不克至患至撥也

正義曰不克訟者克勝也以剛處訟不能下物自下訟上與五相敵

不勝其訟言訟不得勝也歸而逋其邑者訟既不勝怖懼還歸逋其

其邑若其邑強大則大都偶國非逋竄之道人三百戶无眚者若其

邑狹少唯三百戶乃可也三百戶者鄭注禮記云小國下大夫之制

又鄭注周禮小司徒云方十里為成九百夫之地溝渠城郭道路二

分去其一餘六百夫又以田有不易有一易有再易定受田三百家

即此三百戶者一成之地也鄭注云不易之田歲種之一易之田休

一歲乃種再易之地休二歲乃種言至薄也苟自藏隱不敢與五相

敵則无災眚象曰歸逋竄者皆歸而逋邑以訟之不勝故退歸逋竄

也患至撥者撥猶拾掇也自一訟上悖逆之道故禍患來至若手自

拾掇其物言患必來也故王五而云若手拾掇物然 注以剛至災

未免也 正義曰若能以剛歸竄其邑乃可免災者如此注意則

經稱其邑二字連上為句人一百戶合下為句 六二食舊至從

上吉也 正義曰食舊德者六三以陰柔順從上九不為上九侵

奪故保全己之所有故食其舊日之德祿位身厲者貞正也厲危也

居爭訟之時處兩剛之間故言貞正自危厲故曰貞厲然六二柔體

不爭係應在上衆莫能傾故終吉也或從王事无成者三應於上上

則壯而又勝故六三或從上九之王事不敢觸忤无敢先成故云无
成象曰從上吉者釋所以食其德以順從上九故得其吉食舊德也
九四不克至不失也 正義曰不克訟者九四既非理陵犯於初
初能分辯道理故九四訟不勝也復即命渝者復反也即就也九四
訟既不勝若能反就本理變前與初爭訟之命能自渝變休息不與
初訟故云復即命渝安貞吉者既能反從本理渝變往前爭訟之命
即得安居貞吉象曰安貞不失者釋復即命渝之義以其反理變命
故得安貞之吉不失其道 注處上至吉從之 正義曰若能
反從本理者釋復即之義復反也即從也本理謂原本不與初訟之
理當反從此原本不爭之 反從本理變前之命者解命渝也
渝變也但倒經渝字在命 變前之命前命者謂往前共初相
訟之命也今乃變之也安 者謂四安居貞正不復犯初故云
安貞不犯為仁由己故吉 為仁由己論語文初不犯己己莫
陵於初是為仁義之道自由於己故云為仁由己 九五訟元吉
至中正也 正義曰訟元吉言處得尊位中而且正以斷獄訟政

得元吉也象曰以中正也者釋元吉之義我所以訟得大吉者以九五
處中而得正位中則不有過差正則不邪曲中正為德故元吉
注處得至元吉 正義曰處得尊位為訟之主者居九五之位當
爭訟之時是主斷獄訟者也然此卦之內斷獄訟之人凡有二主案
上注云善聽之主其在二乎是二為主也此注又云為訟之主用其
中正以斷枉直是五又為主也一卦兩主者凡諸卦之內如此者多
矣五是其卦尊位之主餘爻是其卦為義之主猶若復卦初九是復
卦之主復義在于初九也六五亦居復之尊位為復卦尊位之主如
此之例非一卦也所以然者五居尊位猶若天子摠統萬機與萬物
為主故諸卦皆五居尊位諸爻則偏主一事猶若六卿春官主禮秋
官主刑之類偏主一事則其餘諸爻各主一事也即六卿摠歸於天
子諸卦之爻皆以九力為尊位也若卦由五位五又居尊正為一主
也若比之九五之類是也今此訟卦二既為主五又為主皆有斷獄
之德其五與二爻其義同然也故俱以為主也案上象辭剛來而得
中今九五象辭云訟元吉以中正何知象辭剛來得中非據九五也

輔嗣必以為九二者凡上下二象在於下象者則稱來故賁卦云柔來而文剛是離下艮上而稱柔來今此云剛來而得中故知九二也且凡云來者皆據異類而來九二在二陰之中故稱來九五在外卦又三爻俱陽不得稱來若於爻辭之中亦有從下卦向上卦稱來也故需上六有不速之客三人來謂下卦三陽來然需上六陰爻陽來詣之亦是往非類而稱來也以斷枉直者枉曲也凡二人來訟必一曲一直此九五聽訟能斷定曲直者故云以斷枉直 上九或錫至敬也 正義曰或錫之鞶帶者上九以剛居上是訟而得勝者也若以謙謹蒙錫則可長保有若因訟而得勝雖或錫與鞶帶不可長久終一朝之間三被褫脫故云終朝三褫之象曰以訟受服亦不足敬者釋終朝三褫之義以其因訟得勝受此錫服非德而受亦不足可敬故終朝之間三被褫脫也凡言或者或之言有也言或有如此故言或則上云或從王事无成及坤之六三或從王事无成之類是也鞶帶謂大帶也故杜元凱相二年傳鞶厲旒纓注云鞶大帶也此訟一卦及爻辭並以人事明之唯不利涉大川假外物之象以喻

人事

周易正義卷第三

卦一萬二千八百三十二字

周易正義卷第四

國子祭酒上護軍曲阜縣開國子臣孔穎達奉

勅撰

三二坤上師貞丈人吉无咎

正義曰師貞丈人吉九各者師衆也

貞正也丈人謂嚴莊尊重之人言為師之正唯得嚴莊丈人監臨主領乃得吉无咎若不得丈人監臨之衆不畏懼不能齊衆必有咎害

注丈人至乃无咎也

正義曰興役動衆无功罪者監臨師衆當

以威嚴則有功勞乃得无咎若其不以威嚴師必无功而有其罪故云興役動衆无功罪也

豕曰師衆至何各矣

正義曰師衆

也貞正也能以衆正可以王矣者此釋師卦之名并明用師有功之義但師訓既多或訓為法或訓為長恐此師名取法之與長故特明之師訓為衆也貞為正也貞之為正其義已見於此復云貞正者欲見齊衆必須以正故訓貞為正也與下文為首引之勢故云能以衆

正可以王矣剛中而應者剛中謂九二而應謂六五行險而隨者行險謂下體坎也而順謂上體坤也若剛中而无應或有應而不剛中

或行險而不柔順皆不可行師得吉也以此毒天下而民從之吉又何各矣者毒猶役也若用此諸德使役天下之衆人必從之以得其吉又何无功而各責乎自剛中以下釋丈人吉无咎也言丈人能備此諸德也
象曰地中至畜衆 正義曰君子以容民畜衆者言君子法此師卦容納其民畜養其衆若爲人除害使衆得寧此則容民畜衆也又爲師之主豎尚威嚴當赦其小過不可純用威猛於軍師之中亦是容民畜衆之義所以象稱地中有水欲見地能包水水又衆大是容民畜衆之象若其不然或當云地在水上或云上地下水或云水上有地今云地中有水蓋取容畜之義也 初六師出至失律凶也 正義曰初六師出以律者律法也初六爲師之始是整齊師衆者也既齊整師衆使師出之時當須以其法制整齊之故云師出以律也否臧凶者若其失律行師无問否之與臧皆爲凶也不謂破敗臧謂有功然否爲凶敗則凶是凶也何須更云否臧凶者本意所明雖臧亦凶臧文既單故以否配之欲盛言臧凶不可單言故云否之與臧皆爲凶也象曰失律凶者釋師出以律之義言所

以必須以律者以其失律則凶反經之文以明經義 注云爲師至皆凶 正義曰爲師之始齊師者也者以師之初爻故云爲師之始在師之首先唱發始是齊整師衆者也失律而臧何異於否者若棄失法律不奉法而行雖有功而臧何異於否也失令有功法所不赦者解何異於否之義今則法律也若失此法令雖有功效軍法所不容赦故云何異於否然閫外之事將軍所裁臨事制宜不必皆依君命何得有功法所不赦者凡爲師之體理非一端量事制宜隨時進退此則將軍所制隨時施行若苟順私情故違君命犯律觸法則事不可赦耳 九二在師至萬邦也 正義曰在師中吉者以剛居中而應於五是在師中吉也无咎者承上之寵爲師之主任大役重无功則凶故吉乃无咎王三錫命者以其有功故王三加賜命象曰承天寵者釋在師中吉之義也正謂承受五之恩寵故中言也懷萬邦也者以其有功能招懷萬邦故被王三錫命也 注以剛至成命 正義曰在師而得中者觀注之意以在師中爲句其吉字屬下觀象之文在師中吉承天寵者則似吉字屬上此吉之一

字上下兼該故注文屬下象文屬上但象略其无咎之字故吉屬師
中也故乃得成命者案曲禮云三賜不及車馬一命受爵再命受服
三命受車馬三賜三命而尊之得成故乃得成命也 六三師或
至无功也 正義曰師或輿尸凶者以陰處陽以柔乘剛進无所
應退无所守以此用師或有輿尸之凶象曰大无功也者釋輿尸之
義以其輿尸則大无功也 注以陰至之凶 正義曰退无所
守者倒退而下乘二之剛已又以陰居陽是退无所守 六四師
左至失常也 正義曰師左次无咎者六四得位而元應无應不
可以行得位則可以處故云師左次无咎故師在高險之左以次止
則无凶咎也象曰未失常者釋无咎之義以其雖未有功未失常道
注得位至故左次之 正義曰行師之法欲右背高者此兵法也
故漢書韓信云兵法欲右背山陵前左水澤 六五田有至不當也
正義曰田有禽利執言者柔得尊位陰不先嚙柔不犯物犯而後應
往必得直故往即有功猶如田中有禽而來犯苗若往獵之則无咎
過也人之脩田非禽之所犯王者守國非叛者所亂禽之犯苗則可

獵取叛人亂國則可誅之此假他象以喻人事故利執言无咎已不
直則有咎已今得直故可以執此言往問之而无咎也長子帥師弟
子輿尸貞凶者以己是柔不可為軍帥己又是陰身非剛武不可以
親行故須役任長子弟子之等若任役長子則可以帥師若任用弟
子則軍必破敗而輿尸是為正之凶莊氏云長子謂九二德長於人
弟子謂六三德劣於物今案象辭云長子帥師以中行也是九二居
中也弟子輿尸使不當也謂六三失位也 注往必得直
正義曰往必得直者見犯乃行欲往征之則於理正直故云往必得直
上六大君至亂邦也 正義曰大君有命者上六處師之極是師
之終竟也大君謂天子也言天子爵命此上六若其功大使之開國
為諸侯若其功小使之承家為卿大夫小人勿用者言開國承家須
用君子勿用小人也象曰大君有命以正功也者正此上六之功也
小人勿用必亂邦也者若用小入必亂邦國故不得用小人也
三三比吉至後夫凶 正義曰比吉者謂能相親比而得其吉
原筮元永貞无咎者欲相親比必能原窮其情筮使其意唯有元大

永長貞正乃得无咎元永貞者謂兩相親比皆須永貞不寧方來者比是寧樂之時若能與人親比則不寧之方皆悉歸來後夫凶者夫語辭也親比貴速若及早而來人皆親已故在先者吉若在後而至者人或踈已親比不成故後夫凶或以夫為丈夫謂後來之人也

彖曰比吉至道窮也 正義曰比吉也者釋親比為善言相親比

而得吉也比輔也者釋比所以得吉由比者人來相輔助也下順從者在下之人順從於是相輔助也謂眾陰順從九五也自此已上

釋比名為吉之義原筮元永貞无咎以剛中者釋原筮元永貞无咎之義所以得如此者以九五剛而處中故使比者皆得原筮元永貞

无咎也不寧方來上下應者釋不寧方來之義以九五處中故上下羣陰皆來應之於此之時陰往比陽羣陰未得其所皆未寧也後夫

凶其道窮者釋後夫凶他悉親比已獨後來比道窮困無人與親故其凶也此謂上六也 注處比至九五乎 正義曰將原筮以

求无咎其唯元永貞乎者原謂原窮比者根本筮謂筮波求比之情以求久長无咎其唯元永貞乎元大也永長也為己有大長貞正乃

能原筮相親比之情得久長而无咎謂彼此相親比也若不遇其主則雖永貞而猶未足免於咎者若不逢遇明主則彼此相求比者雖

各懷永貞而猶未足免離於咎雖有永貞而无明主照察不被上知相親涉於朋黨故不免咎也使永貞而无咎者其唯九五乎者使比

者得免咎保永貞又无咎其唯九五乎以九五為比之主剛而處中能識比者之情意故使比者得保永貞无凶咎也 注將合至

以凶也 正義曰親成則誅者彼此相比皆速來為親親道已成已獨在後而來眾則雖其離貳所以被誅而凶也象曰地上至諸侯

正義曰建萬國親諸侯非諸侯已下之所為故特云先王也建萬國謂割土而封建之親諸侯謂爵賞恩澤而親友之萬國據其墳域故

曰建也諸侯謂其君身故云親也地上有水猶域中有萬國使之各相親比猶地地上有水流通相潤及物故云地地上有水比也 初六

有孚至它吉也 正義曰有孚比之无咎者處比之始為比之首若无誠信禍莫大焉必有誠信而相親比終始如一為之誠信乃得

无咎有孚盈缶終來有它吉者身處比之首應不在一心无私吝莫

不比之有此孚信盈溢質素之缶以此得物物皆歸向從始至終
常恒來非唯一人而已更有它人並來而得吉故云終來有它吉也
此假外象喻人事也 注應不在一心无私吝 正義曰應不
在一者初六无應是應不在一故心无私吝也若心有偏應即私有
愛吝也以應不在一故心无私吝也 六二比之至不自失也
正義曰比之自内貞吉者居中得位係應在五不能使它悉來唯親
比之道自在其内獨與五應但貞吉而已不如初六有它吉也象曰
不自失者釋比之自内之義不自失其所應之偶故云比之自内不
自失也 六三比之匪人至傷乎 正義曰比之匪人不亦傷
乎者言六三所比皆非己親之人四自外比二為五應近不相得遠
又无應是所欲親比皆非其親是以悲傷也 六四外比之至從
上也 正義曰六四上比於五故外比也居得其位比不失賢所
以貞吉凡下體為内上體為外六四比五故云外比也象曰外比於
賢以從上也者九五居中得位故稱賢也五在四上四往比之是以
走上也 九五顯比至使中也 正義曰五應於二顯明比道

不能普徧相親是比道狹也王用三驅失前禽者此假田獵之道以
喻顯比之事凡三驅之禮禽向己者則舍之背己者則射之是失於
前禽也顯比之道與己相應者則親之與己不相應者則踈之與三
驅田獵愛來惡去相似故云王用三驅失前禽也言顯比之道似於
此也邑人不誠吉者雖不能廣普親比於自己相親之處不妄加討
罰所以己邑之人不須防誠而有吉也至于邑人不誠而為吉非是
大人弘闊之道不可為大人之身但可為大人之使象曰顯比之吉
位正中者所以顯比得吉者以所居之位正而且中故云顯比之吉
舍逆取順失前禽也者禽逆來向己者則舍之而不害禽順去背己
而走者則射而取之是失前禽也邑人不誠上使中者釋邑人不誠
之義所以己邑之人不須防誠止由在上九五之使得其中正之人
伐不加邑動必討叛不橫加无罪止由在上使中也中謂九五也此
九五雖不得為王者之身堪為王者之使以居中位故云上使中也
注為比至之道 正義曰去之與來皆无失者若比道弘闊不偏
私於物唯賢是親則背己去者與來向己者皆悉親附无所失也言

去亦不失來亦不失夫三驅之禮者先儒皆云三度驅禽而射之也
三度則已今亦從之去則射之褚氏諸儒皆以為三面著人驅禽必
知三面者禽唯有背己向己趣己故左右及於後皆有驅之愛於來
而惡於去者來則舍之是愛於來也去則射之是惡於去也故其所
施常失前禽者言獨比所應則所比為失如三驅所施愛來憎去則
失在前禽也用其中正征討有常伐不加邑動必討叛者此九五居
中得正故云用其中正也心既中正不妄喜怒故征伐有常也所代
之事不加親己之邑興師動眾必欲討其叛逆二以其顯比親者伐
所不加也叛者必欲征伐也云雖不得乎大人之吉是顯比之吉者
以象云顯比之吉其比狹也若大人之吉則比道弘通也可以為上
之使非為上之道者九五居上之位若為行如此身雖為王止可為
上使之人非是為王之道故云非為上之道 上六比之无首至
所終 正義曰无首凶者謂无能為頭首它人皆比已獨在後是
親比於人无能為頭首也它人皆比親道已成已獨在後眾人所棄
宜其凶也象曰无所終者釋比之无首既不能為比之初首被入所

棄故无能與之共終也

三二乾下小畜亨至西郊

正義曰小畜亨者但小有所畜唯畜九

三而已初九九二猶剛健得行是以剛志上得亨通故云小畜亨也
若大畜乾在於下艮在於上艮是陽卦又能止物能止此乾之剛健
所畜者大故稱大畜此卦則巽在於上乾在於下巽是陰柔性又和
順不能止畜在下之乾唯能畜止九三所畜狹小故名小畜密雲不
雨者若陽之上升陰能畜止雨氣相薄則為雨也今唯能畜止九三
其氣被畜但為密雲初九九二猶自上通所以不能為雨也自我西
郊者所聚密雲由在我之西郊去我既遠潤澤不能行也但聚在西
郊而已 彖曰小畜至未行也 正義曰柔得位而上下應之

曰小畜者柔得位謂六四也以陰居陰故稱得位此卦唯有一陰上
下諸陽皆來應之故曰小畜此釋小畜卦名也言此卦之畜六四唯
畜其下九三初九九二猶不能積畜而云上下應之者若細別而言
小畜之義唯當畜止在下三陽猶不能畜盡但畜九三而已若大判
而言之上下五陽摠應六四故云上下應之其四雖應何妨摠不能

畜止剛健也健而巽剛中而志行乃亨者內既剛健而外逢柔順剛發於中不被擁抑而志意得行以此言之故剛健之志乃得亨通此釋亨也密雲不雨尚往者所以密雲不雨者不能畜止諸陽初九九二猶得上進陰陽氣通所以不雨釋密雲不雨也自我西郊施未行者釋自我西郊之義所以密雲不雨從我西郊而積聚者猶所施潤澤未得流行周徧故不覆國都但遠聚西郊也然雲在國都而不雨亦是施未行也必云在西郊者若在國都雨雖未落猶有覆蔭之施不得云施未行今言在西郊去施遠也

注小畜至既處

正義曰九三更以不能復為劣者初九既得復道九二可牽以獲復皆得剛健上通則是陰不能固陽而九三劣弱又不能自復則是陽不薄陰是以皆不雨也且小畜之義貴於上往而九三不能自復更為劣弱故言九三更不能復為劣也能固其路而安於上者謂上九能閉固九三之道路不被九三所陵得安於上所以既雨既處也故舉一卦而論之能為小畜密雲而已者此明卦之與爻其義別也但卦總二象明上體不能閉固下體所以密雲不能為雨爻則止明一

爻之事上九能固九三所以上九而有雨也所以卦與爻其義異也諸卦多然若比卦云比吉上六則云比之无首凶也復卦云復亨上六云迷復凶也此皆卦之與爻義相違反它皆倣此

象曰風行

至文德 正義曰君子以懿文德者懿美也以於其時施未得行喻君子之人但脩美文德待時而發風為號令若風行天下則施附於物不得云施未行也今風在天上去物既遠无所施及故曰風行天上凡大象君子所取之義或取二卦之象而法之者若地中有水師君子以容民畜衆取卦象包容之義若履卦象云上天下澤履君子以辯上下取上下尊卑之義如此之類皆取二象君子法以為行也或直取卦名因其卦義所有君子法之須合卦義行事者若訟卦云君子以作事謀始防其所訟之源不取天與水違行之象若小畜君子以懿文德不取風行天上之象餘皆倣此

初九復自至其

義吉也 正義曰處乾之始以升巽初四為己應以陽升陰反復於上自用己道四則順而无違於己无咎故云復自道何其各吉象曰其義吉者以陽升陰以剛應柔其義於理吉也 九二牽復至

自失也 正義曰牽復吉者牽謂牽連復謂反復二欲往五五非止畜之極不閉固於己可自牽連反復於上而得吉也象曰牽復在中亦不自失者既彊牽連而復在下卦之中以其得中不被閉固亦於己不自有失解牽復吉也 九三輿說輻至正室 正義曰九三欲復而進上九固而止之不可以行故車輿說其輻夫妻反目者上九體巽為長女之陰今九三之陽被長女閉固不能自復夫妻乖戾故反目相視象曰不能正室者釋夫妻反目之義以九三之夫不能正上九之室故反目也此假象以喻人事也 六四有孚至合志 正義曰有孚血去惕出无咎者六四居九三之上乘陵於三三既務進而已固之懼三害己故有血也畏三侵陵故惕懼也但上九亦憎惡九三六四與上九同志共惡於三三不能害己故得其血去除其惕出散信能血去懼除乃得无咎象曰有孚惕出上合志者釋惕出之意所以惕出者由己與上九同合其志共惡於三也 注夫言至无咎也 正義曰夫言血者陽犯陰也者謂此卦言血陽犯陰也夫者發語之端非是揔凡之辭故需六四云需於血注云

凡稱血者陰陽相傷也則稱血者非唯陽犯陰也 九五有孚至獨富 正義曰有孚孳孳如者五居尊位不疑於二來而不距二既牽挽而來已又攀孳而迎接志意合同不有專固相逼是有信而相牽孳也如語辭非義類富以其鄰者五是陽爻即必富實心不專固故能用富以與其鄰鄰謂二也象曰不獨富也者釋孳孳如之義所以攀孳於二者以其不獨自專固於富欲分與二也 上九既雨至所疑也 正義曰既雨既處者九三欲進己能固之陰陽不通故已得其雨也既處者三不能侵不憂危害故已得其處也尚德載者體巽處上剛不敢犯為陰之長能畜止剛健慕尚此德之積聚而運載也故云尚德載也言慕尚此道德之積載也婦貞厲者上九制九三是婦制其夫臣制其君雖復貞下而近危厲也月幾望者婦人之制夫猶如月在望時盛極以敵日也幾辭也已從上釋故於此不復言也君子征凶者陰疑於陽必見戰伐雖復君子之行而亦凶也象曰既雨既處德積載者釋既雨既處之義言所以得既雨既處者以上九道德積聚可以運載使人慕尚故云既雨既處也君子征凶有

所疑者釋君子征凶之義言所以征凶者陰氣盛滿被陽有所疑忌必見戰伐故征凶也

注處小畜至征凶

正義曰處小畜之

極能畜者也者已處小畜盛極是閉畜者也陽不獲亨故既雨也者陽若亨通則不雨也所以卦繇辭云小畜亨密雲不雨今九三之陽被上九所固不獲亨通故既雨也

注夫處至征之輻

正義

曰夫巽雖不能若艮之善畜者謂雖不能如大畜艮卦在上善畜下之乾也巽雖不能如艮之善畜故其畜小也猶不肯為坤之順從者謂猶不肯如泰卦坤在於上順從乾也故可得少進者謂初九九二得前進也不可盡陵者九三欲陵上九被上九所固是不可得盡陵也畜而不已畜極則通是以其畜之盛在於四五至于上九道乃大行者此論大畜義也大畜畜而不已謂之大畜四爻五爻是畜之盛極而不休已畜極則通四五畜道既極至於上九无可所畜故上九道乃大行无所畜也小畜積極而後乃能畜者小畜之道既微積其終極至於上九乃能畜也謂畜九二也是以四五可以進者四雖畜初五雖畜二畜道既弱故初二可以進上九說征之輻者上九畜之

積極故能說此九三征行之輻案九三但有說輻无征之文而王氏言上九說征之輻者輿之有輻可以征行九三爻有征義今輿輻既說則是說征之輻因上九征凶之文征則行也文雖不言於義必有言輻者鄭注云謂輿下縛木與軸相連鈎心之木是也子夏傳云輻車劇也

三三乾下履虎尾不啞人亨

正義曰履虎尾不啞人亨者履卦之

義以六三為主六三以陰柔履踐九二之剛履危者也猶如履虎尾為危之甚不啞人亨者以六三在兌體兌為和說而應乾剛雖履其危而不見害故得亨通猶若履虎尾不見啞齧于人此假物之象以喻人事

彖曰履柔至光明也

正義曰履柔履剛者言履卦

之義是柔之履則六三陰爻在九二陽爻之上故云柔履剛也履謂履踐也此釋履卦之義說而應乎乾是以履虎尾不啞人亨者釋不啞人亨之義六三在兌體兌為和說應於上九上九在乾體兌自和說應乎乾剛以說應剛无所見害是以履踐虎尾不啞害於人而得亨通也若以和說之行而應於陰柔則是邪佞之道由以說應於剛

故得吉也剛中正履帝位者謂九五也以剛處中得其正位居五之尊是剛中正履帝位也而不疚光明者能以剛中而居帝位不有疚病由德之光明故也此二句贊明履卦德義之美於經无所釋也

象曰上天至民志

正義曰君子以辯上下定民志者天尊在上

澤卑處下君子法此履卦之象以分辯上下尊卑以定正民之志意使尊卑有序也但此履卦名含二義若以爻言之則在上履踐於下六三履九二也若以二卦上下之象言之則履禮也在下以禮承事於上此象之所言取上下二卦卑承尊之義故云上天下澤履但易含萬象反覆取義不可定為一體故也

初九素履至行願

正義曰初九素履往无咎者處履之始而用質素故往而无咎若不以質素則有咎也象曰獨行願者釋素履之往它人尚華已獨質素則何咎也故獨行所願則物无犯也

九二履道至不自亂也

正義曰履道坦坦者坦坦平易之貌九二以陽處陰履於謙退已能謙退故履道坦坦平易无險難也幽人貞吉者既无險難故在幽隱之人守正得吉象曰中不自亂者釋幽人貞吉以其居中不以危險

而自亂也既能謙退幽居何有危險自亂之事

注履道至其吉

正義曰履道尚謙者言履踐之道貴尚謙退然後乃能踐物履又為禮故尚謙也居內履中隱顯同者履道尚謙不喜處外然以陽處陰尚於謙德居內履中以信為道不以居外為榮處內為屈若居在外亦能履中謙退隱之與顯在心齊等故曰隱顯同也在幽而貞且其吉者以其在內卦之中故云在幽也謙而得中是貞正也在幽能行此正故曰且其吉

六三眇能至志剛也

正義曰眇能視跛

能履者居履之時當須謙退今六三以陰居陽而又失其位以此視物猶如眇目自為能視不足為明也以此履踐猶如跛足自為能履不足與之行也履虎尾啞人凶者以此履虎尾啞齧於人所以凶也武人為于大君者行此威武加陵於人欲自為於大君以六三之微欲行九五之志頑愚之甚象曰不足以有明者釋眇能視物目既隆眇假使能視无多明也不足以與行者解跛能履足既蹇跛假使能履行不能遠故云不足以與行也位不當者釋啞人之凶所以被啞見凶者緣居位不當謂以陰處陽也志剛者釋武人為于大君所以

陵武加人欲為大君以其志意剛猛以陰而處陽是志意剛也
九四履虎至志行也 正義曰履虎尾愬愬者逼近五之尊位是

履虎尾近其危也以陽承陽處嫌隙之地故愬愬危懼也終吉者以
陽居陰意能謙退故終得其吉也象曰志行者釋愬愬終吉初雖愬
愬終得其吉以謙志得行故終吉也 九五夬履至正當也

正義曰夬履者夬者決也得位處尊以剛決正履道行正故夬履也
貞厲者厲危也履道惡盈而五以陽居尊故危厲也象曰位正當者
釋史履貞厲之義所以史履貞厲者以其位正當 處在九五之

位不得不決斷其理不得不有其貞厲以位居此地故也 上九
視履至有慶也 正義曰視履考祥者祥謂徵祥上九處履之極
履道已成故視其所履之行善惡得失考其禍福之徵祥其旋元吉

者旋謂旋反也上九處履之極下應允說高而不危是其不墜於禮
而能旋反行之禮道大成故元吉也象曰有大慶者解元吉在上之
義既以元吉而在上九是大有福慶也以有福慶故在上元吉也

三二坤上泰小往大來吉亨 正義曰小往大來吉亨者陰去故小

往陽長故大來以此吉而亨通此卦亨通之極而四德不具者物既
大通多失其節故不得以為元始而利貞也所以象云財成輔相故

四德不具 彖曰泰小至道消也 正義曰泰小往大來吉亨
則是天地交而萬物通者釋此卦小往大來吉亨名為泰也所以得

名為泰者止由天地氣交而生養萬物物得大通故云泰也上下交
而其志同者此以人事象天地之交上謂君也下謂臣也君臣交好

故志意和同內陽而外陰內健而外順內健則內陽外順則外陰內
陽外陰據其象內健外順明其性此說泰卦之德也陰陽言爻健順
言卦此就卦爻釋小往大來吉亨也內君子而外小人君子道長小

人道消者更就人事之中釋小往大來吉亨也 象曰天地至左
右民 正義曰后以財成天地之道者由物皆通泰則上下失節

后君也於此之時君當窮財成就天地之道輔相天地之宜者相助
也當輔助天地所生之宜以左右民者左右助也以助養其人也天
地之道者謂四時也冬寒夏暑春生秋殺之道若氣相交通則物失
其節物失其節則冬溫夏寒秋生春殺君當財節成就使寒暑得其

常生殺依其節此天地自然之氣故云天地之道也天地之宜者謂
天地所生之物各有其宜若大司徒云其動物植物及職方云揚州
其首宜稻麥雍州其首宜黍稷若天氣大同則所宜相反故人君輔
助天地所宜之物各安其性得其宜據物言之故稱宜也此卦言后
者以不兼公卿大夫故不云君子也兼通諸侯故不得直言先王欲
見天子諸侯俱是南面之君故特言后也 初九拔茅至在外也
正義曰拔茅茹者初九欲往於上九二九三皆欲上行已去則從而
似拔茅舉其根相牽茹也以其彙者彙類也以類相從征吉者征行
也上坤而順下應於乾已去則納故征行而吉象曰志在外者釋拔
茅征吉之義以其三陽志意皆在於外已行則從而似拔茅往行而
得吉此假外物以明義也 九二包荒至光大也 正義曰包
荒用馮河者體健居中而用乎泰能包含荒穢之物故云包荒也用
馮河者无舟渡水馮陵於河是頑愚之人此九二能包含容受故曰
用馮河也不遐遺者遐遠也遺棄也用心弘大无所踈遠棄遺於物
朋亡者得中无偏所在皆納无私於朋黨之事亡无也故云朋亡也

得尚於中行者中行謂六五也處中而行以九二所為如此此也
得配六五之中也象曰包荒得尚于中行以光大也者釋得尚中行
之義所以包荒得配此六五之中者以无私无偏存乎光大之道故
此包荒皆假外物以明義也 九三无平至天地際也 正義
曰无平不陂者九三處天地相交之際將各分復其所處乾體初雖
在下今將復歸於上坤體初雖在上今欲復歸於下是初始平者必
將有險陂也初始往者必將有反復也无有平而不陂无有往而不
復者猶若无在下者而不在上无在上者而不歸下也艱貞无咎者
已居變革之世應有危殆只為已居得其正動有其應艱難貞正乃
得无咎勿恤其孚于食有福者恤憂也孚信也信義先以誠著故不
須憂其孚信也信義自明故於食祿之道自有福慶也象曰天地際
者釋无往不復之義而三處天地交際之處天體將上地體將下故
往者將復平者將陂 注乾本至有福也 正義曰將復其所
處者以泰卦乾體在下此九三將棄二而向四是將復其乾之上體
所處也泰卦坤體在上此六四今將去四而歸向初復其坤體所處

也處天地之將閉平路之將破者天將處上地將處下閉而不通是天地之將閉也所以往前通秦路无險難自今已後時既否閉路有頃危是平路之將破也此因三之向四是下欲上也則上六將歸於下是上欲下也故云復其所處也信義誠著者以九三居不失正動不失應是信義誠著也故不恤其孚而自明者解於食有福以信義自明故飲食有福 六四翩翩至心願也 正義曰六四翩翩者四主坤首而欲下復見命則退故翩翩而下也不富以其鄰者以用也鄰謂五與上也今已下復衆陰悉皆從之故不待財富而用其鄰不戒以孚者鄰皆從己共同志願不待戒告而自孚信以從己也象曰皆失實者解翩翩不富之義猶衆陰皆失其本實所居之處今既見命翩翩樂動不待財富並悉從之故云皆失實也不戒以孚中心願者解不戒以孚之義所以不待六四之戒告而六五上六皆已孚信者由中心皆願下復故不待戒而自孚也 六五帝乙至行願也 正義曰帝乙歸妹者女處尊位復中居順降身應二感以相與用其中情行其志願不失於禮文備斯義者唯帝乙歸妹于妹

而能然也故作易者引此帝乙歸妹以明之也以祉元吉者履順居中得行志願以獲祉福盡夫陰陽交配之道故大吉也象曰中以行願者釋以祉元吉之義止由中順行其志願故得福而元吉也

注婦人謂嫁曰歸 正義曰婦人謂嫁曰歸隱二年公羊傳文也 上六城復至命亂也 正義曰城復于隍者居泰上極各反所應

泰道將滅上下不交卑不上承尊不下施猶若城復于隍也子夏傳云隍是城下池也城之爲體由基土陪扶乃得爲城今下不陪扶城則損壞以此崩倒反復於隍猶君之爲體由臣之輔翼今上下不交臣不扶君君道傾危故云城復于隍此假外象以喻人事勿用師者謂君道已傾不煩用師也自邑告命貞吝者否道已成物不順從唯於自己之邑而施告命下既不從故貞吝象曰其命亂者釋城復于隍之義若教命不亂臣當輔君猶土當扶城由其命錯亂下不奉上猶土不陪城使復于隍故云其命亂也 注卑道崩也 正義曰卑道向下不與上交故卑之道崩壞不承事於上也

三三坤上否之至小來 正義曰否之匪人者言否閉之世非是人道

交通之時故云匪人不利君子貞者由小人道長君子道消故不利
君子爲正也陽氣往而陰氣來故云大往小來陽主生息故稱大陰
主消耗故稱小 彖曰否之至道消 正義曰上下不交而天
下无邦者與泰卦反也泰卦云上下交而其志同此應云上下不交
則其志不同也非但其志不同上下乖隔則邦國滅亡故變云天下
无邦也内柔而外剛者欲取否塞之義故内至柔弱外禦剛彊所以
否閉若欲取通泰之義則云内健外順各隨義爲文故此云剛柔不
云健順象曰天地至以祿 正義曰君子以儉德辟難者言君子
於此否塞之時以節儉爲德辟其危難不可榮華其身以居祿位此
若據諸侯公卿言之辟其羣小之難不可重受官賞若據王者言之
謂節儉爲德辟其陰陽厄運之難不可重自榮華而驕逸也
初六拔茅至在君也 正義曰拔茅茹者以居否之初處順之始
未可以動動則入邪不敢前進三陰皆然猶若拔茅牽連其根相茹
也已若不進餘皆從之故云拔茅茹也以其彙者以其同類共皆如
此貞吉亨者守正而居志在於君乃得吉而亨通象曰志在君者

拔茅貞吉之義所以居而守 正者以其志意在君不敢懷譖苟進故
得吉亨也此假外物以明人事 六二包承至亂羣也 正義
曰包承者居否之世而得其位用其至順包承於上小人吉者否閉
之時小人路通故於小人爲吉也大人否亨者若大人用此包承之
德能否閉小人之吉其道乃亨象曰大人否亨不亂羣者此釋所以
大人否亨之意良由否閉小人恃之以得其道小人雖盛不敢亂羣
故言不亂羣也 六三包羞至位不當也 正義曰包羞者言
羣陰俱用小人之道包承於上以失位不當所包承之事唯羞辱也
九四有命至志行也 正義曰有命无咎者九四處否之時其陰
爻皆是小人若有命於小人則君子道消也今初六志在於君守正
不進處于窮下今九四有命命之故无咎疇離祉者疇謂疇匹謂初
六也離麗也麗謂附著也言九四心中初身既无咎初既被命附依祉
福言初六得福也象曰有命无咎志行者釋有命无咎之義所以九
四有命得无咎者由初六志意得 行守正而應於上故九四之命得
无咎 九五休否至正當也 正義曰休否者休美也謂能行

休美之事於否塞之時能施此否閉之道過絕小人則是否之休美者也故云休否大人吉者唯大人乃能如此而得吉也若其凡人則不能其亡其亡繫于苞桑者在道也之世居於尊位而過小人必近危難須恒自戒慎其意常懼其危 言丁寧戒慎如此也繫于苞桑者苞本也凡物繫于桑之苞本則固也若能其亡其亡以自戒慎則有繫于苞桑之固无傾危也象曰大人之吉位正當者釋大人吉之義言九五居尊得位正所以當温絕小人得其吉 注居尊至得固也 正義曰心存將危解其亡其亡之義身雖安靜心意常存將有危難恒念其亡其亡乃得固者即繫于苞桑也必云苞桑者取會韻之義又桑之爲物其根衆也衆則牢固之義 上九傾否至可長也 正義曰傾否先否後喜者處否之極否道已終此上九能傾毀其否故云傾否也先否後喜者否道未傾之時是先否之道否道已傾之後其事得通故云便有喜也象曰否終則傾何可長者釋傾否之義否道已終通道將王故否之終極則傾損其否何得長久故云何可長也

三三 離下 同人于野至君子貞

正義曰同人謂和同於人于野亨

者野是廣遠之處借其野名喻其廣遠言和同於人必須寬廣不不同用心无私處非近狹遠至于野乃得亨通故云同人于野亨與人同心足以涉難故曰利涉大川也與人和同義涉邪僻故利君子貞也此利涉大川假物象以明人事 彖曰同人至之志

正義曰同人柔得位得中而應乎乾曰同人者此釋所以能同於人之義柔得位得中者謂六二也上應九五是應於乾也同人曰同人于野亨利涉大川乾行者釋同人于野亨利涉大川之義所以能如此者由乾之所行也言乾能行此德非六二之所能也故特云同人曰乃云同人于野亨與諸卦別也文明以健中正而應君子正者此釋君子貞也此以二象明之故云文明以健中正而應謂六二九五皆居中得正而又相應是君子之正道也故云君子正也若以威武而爲健邪僻而相應則非君子之正也唯君子爲能通天下之志者此更贊明君子貞正之義唯君子之人於同人之時能以正道通達天下之志故利君子之貞 注所以乃能至同人曰 正義曰

故特曰同人曰者謂卦之彖辭發首即疊卦名以釋其義則以例言之此發首應云同人于野亨今此同人于野亨之上別云同人曰者是其義有異此同人卦名以六二為主故同人卦名繫屬六二故稱同人曰猶言同人卦曰也同人于野亨利涉大川雖是同人卦下之辭不關六二之義故更疊同人于野亨之文乃是乾之所行也
注君子以文明為德 正義曰若非君子則用威武今卦之下體為離故彖云文明又云唯君子能通天下之志是君子用文明為德也謂文理通明也象曰天與至辨物 正義曰天體在上火又炎上取其性同故云天與火同人君子以類族辨物者族聚也言君子法此同人以類而聚也辨物謂分辨事物各同其黨使自相同不間雜也 初九同人于門至誰咎也 正義曰同人于門者居同人之首无應於上心无係吝含弘光大和同於人在於門外出門皆同故云无咎也象曰又誰咎者釋出門同人无咎之義言既心无係吝出門逢人皆同則誰與為過咎六二同人至吝道也 正義曰同人于宗吝者係應在五而和同於人在於宗族不能弘闊是亦吝

之道故象云吝道也 九三伏戎至安行也 正義曰伏戎于莽者九三處下卦之極不能包弘上下通夫大同欲下據六二上據九五相爭也但九五剛健九三力不能敵故伏潛兵戎於草莽之中升其高陵三歲不興者唯升高陵以望前敵量斯勢也縱令更經三歲亦不能興起也象曰伏戎于莽敵剛者釋伏戎于莽之義以其當敵九五之剛不敢顯亢故伏戎于莽三歲不興安行者釋三歲不興之義雖經三歲猶不能興起也安語辭也猶言何也既三歲不興五道亦已成矣何可行也故云安行也此假外物以明人事 注居同至所行焉 正義曰不能包弘上下通夫大同者初九出門皆同无所係著是包弘上下通夫大同今九三欲下據六二奪上之應是不能包弘也物黨相分者謂同人之時物各有黨類而相分別也二則與五相親與三相分別也欲乖其道貪於所比據上之應者言此九三欲乖其同人之道不以類相從不知二之從五直以苟貪與二之比近而欲取之據上九五之應也 九四乘其至反則也 正義曰乘其墉者履非其位與人鬪爭與三爭二欲攻於三既是上

體力能顯亢故乘上高墉欲攻三也弗克攻吉者三欲求二其事已
非四又效之以求其二違義傷理衆所不與雖復乘墉不能攻三也
吉者既不能攻三能反自思愆以從法則故得吉也此爻亦假物象
也象曰乘其墉義弗克也者釋不克之義所以乘墉攻三不能克者
以其違義衆所不從故云義不克也其吉則困而反則者釋其吉之
義所以得其吉者九四則以不克困苦而反歸其法則故得吉也
九五同人先至相克 正義曰同人先號咷者五與二應用其剛
直衆所未從故九五共二欲相和同九三九四與之競二也五未得
二故志未和同於二故先號咷也而後笑者處得尊位戰必克勝故
後笑也大師克相遇者不能使物自歸己用其剛直必以大師與三
四戰克乃得與二相遇此爻假物象以明人事象曰同人之先以中
直者解先號咷之意以其用中正剛直之道物所未從故先號咷也
但象略號咷之字故直云同人之先以中直也大師相遇言相克者
釋相遇之義所以必用大師乃能相遇也以其用大師與三九相伐
而得克勝乃與二相遇故言相克也 上九同人至未得也

正義曰同人于郊者處同人之極最在於外雖欲同人人必踈己不
獲所同其志未得然雖陽在於外遠於內之爭訟故无悔吝也象曰
同人于郊志未得者釋同人于郊之義同人在郊墉遠處與人踈遠
和同之志猶未得也 注 郊者至其志 正義曰不獲同志
者若彼此在內相同則獲其同志意也若己爲郊墉之人而與相同
人未親己是不獲同志也遠于內爭者以外而同不於室家之內是
遠于內爭也以遠內爭故无悔吝以在外郊故未得志也 注凡
處至用師也 正義曰凡處同人而不泰焉則必用師矣者王氏
注意非止上九一爻乃摠論同人一卦之義去初上而言二有同宗
之吝三有伏戎之禍四有不克之困五有大師之患是處同人之世
无大通之志則必用師矣楚人亡弓不能亡楚愛國愈甚益爲它災
者案孔子家語弟子好生篇云楚昭王出游亡烏號之弓左右請求
之王曰楚人亡弓楚得之又何求焉孔子聞之曰惜乎其志不大也
不曰人亡之人得之何必楚也昭王名軫哀六年吳伐陳楚救陳在
城父卒此愛國而致它災也引此者證同人不弘皆至用師矣

周易正義卷第四

計一萬二千四百五十三字

