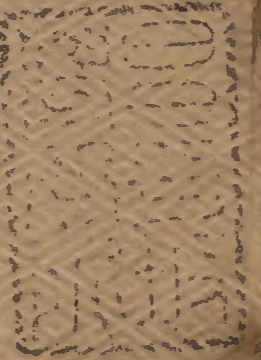


穀梁傳註疏

十六之廿五

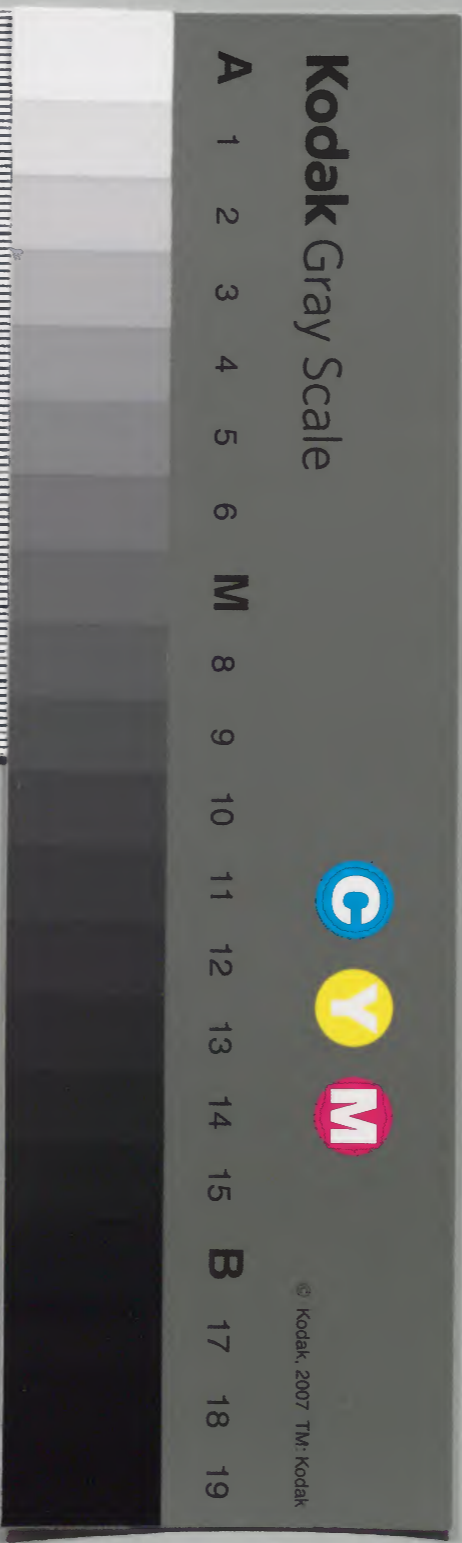
四



					漢書門
			四九三		
		三八九	三一		
九三	冊	架	函	號	類

內閣文庫			
			漢書
		四九三	
二七六	函	九三	三一
一三	架	冊	號

內閣文庫	
番號	漢 4931
冊數	100 (89)
函號	276 25



大梁註疏襄公卷第十六

襄公卷第十六

晉范甯集解

唐楊士勛疏

十有六年春王正月葬晉悼公

三月公會晉侯宋公衛侯鄭伯曹伯莒子邾子薛伯杞

伯小邾子于溴梁溴梁地戊寅大夫盟

溴梁之會諸侯失正矣諸侯會而曰大夫盟正在大

夫也諸侯在而不曰諸侯之大夫大夫不臣也

晉人執莒子邾子以歸晉人至以歸釋曰諸侯不得私相治執之以歸非禮明

段田六流卷一六

矣

齊侯伐我北鄙

夏公至自會

五月甲子地震

叔老會鄭伯晉荀偃衛甯殖宋人伐許

秋齊侯伐我北鄙圍成

大雩

冬叔孫豹如晉

十有七年春王二月庚午邾子貜卒

○邾音關左氏作

石買帥師伐曹

齊侯伐我北鄙圍桃齊高厚帥師伐我北鄙圍防

九月大雩

○九月大雩○釋曰前年大雩不月此月者得正也故月前年雩不正時也

宋華臣出奔陳

冬邾人伐我南鄙

十有八年春白狄來

○不言朝不能行朝禮

○朝直

夏晉人執衛行人石買

○稱行人怨接於上也

○怨其

君而執其使稱行人明使人爾罪在上也○其使所更反下同
疏云怨其君至在上也○釋曰稱人以執是執有罪使人非謂稱行人以罪晉也重發傳者楚是夷狄嫌晉之主盟當異故重明之

秋齊侯伐我北鄙

冬十月公會晉侯宋公衛侯鄭伯曹伯莒子邾子滕子薛伯杞伯小邾子同圍齊傳非圍而曰圍傳據實伐齊有大焉亦有病焉傳齊若無罪諸侯豈得同病之乎非大而足同焉傳齊非大國諸侯豈足同其圍之與音餘諸侯同罪之也亦病矣傳諸侯同罪

是不量力必為大國所讐則亦病矣疏非圍至病矣釋曰知非

○圍者以十九年經云至自伐齊不以實言之意齊有大焉亦有病焉謂經稱同圍之意齊雖有事大國焉亦有罪惡焉病猶罪惡也謂數伐魯又復國大故稱同圍之耳非大而足同與覆上齊有大焉諸侯同罪之意也謂齊若非大國何須諸侯同罪之也亦病矣謂齊是大國諸侯共同罪之必為大國所讐是取禍之道故云亦罪惡矣言諸侯與齊同有罪惡也
曹伯負芻卒于師傳閔之也疏許男新臣卒彼內相師故不地知言卒于師者皆閔之也

楚公子午帥師伐鄭

十有九年春王正月諸侯盟于祝柯傳前年同圍齊之

諸侯也祝柯齊地河反注同晉人執邾子公至自伐

齊傳春秋之義已伐而盟復伐者則以伐致注京城

北之類是下及注皆同盟不復伐者則以會致注會

于蕭魚之類是祝柯之盟盟復伐齊與注怪不以會

致音餘與曰非也注不復伐齊然則何為以伐致也曰

與人同事或執其君或取其地注同與邾圍齊而晉

執其君魯取其地此與盟後復伐無異注或執至其

據此傳文事實在邾不關於齊而以伐齊致者以明實伐齊盟後又或執其君或取其地與盟後復伐無異故託事以見意罪晉執君惡魯取若其實不伐齊亦不得以伐致也

以灕水為界灕水火號反傳也也釋曰

也釋曰公羊以為灕水移入邾界魯隨而有之今云軋辭者軋謂委曲經言自灕水者委曲之辭也一解軋

辭者軋謂委曲言取邾田委曲其不日惡盟也烏路

隨灕水為界之辭言其多也其不日惡盟也烏路

反其不日惡盟也烏路

季孫宿如晉

葬曹成公

夏衛孫林父帥師伐齊

秋七月辛卯齊侯環卒

伐齊流卷一六

晉士匄帥師侵齊至穀聞齊侯卒乃還傳還者事未畢

之辭也還者至辭也。釋曰重發傳者嫌內外異

也何休廢疾難此云君子不求備於一人

鄭玄釋之曰士匄不伐喪純善矣何以復責其專大功也

仍未備故言乃還不言乃復作未畢之辭還者致辭

復者反命如鄭之言亦是譏士匄不復命也然如鄭

意以乃還為惡乃復為善則公子遂至黃乃復又

惡之者彼以遂違君命而反故加畢事之文欲見臣

不專君命與此意少異此既善不伐喪復為事

畢之辭則是純善士匄故以未畢之辭言之

而誅生死無所加其怒不伐喪善之也善之則何為

未畢也君不尸小事臣不專大名善則稱君過則

已則民作讓矣士匄外專君命故非之也然則為

匄者宜奈何宜墀帷而歸命乎介除地為墀於

張帷反命于介介歸告君君命乃還不敢專也音善

介音界

副使也

八月丙辰仲孫蔑卒

齊殺其大夫高厚

鄭殺其大夫公子嘉

冬葬齊靈公

城西郭

叔孫豹會晉士匄于柯註柯地

城武城

二十年春王正月辛亥仲孫速會莒人盟于向

邑○向莒
亮反

夏六月庚申公會晉侯齊侯宋公衛侯鄭伯曹伯莒子

邾子滕子薛伯杞伯小邾子盟于澶淵

○澶市
然反

秋公至自會

仲孫速帥師伐邾

祭殺其大夫公子濕蔡公履出奔楚

侯之尊弟兄不得以爲

弟云者親之也親而奔之惡也

○釋曰知非惡光者以得例歸爲善自某歸次之以

二十三年云光自楚歸丁陳又且專之稱弟罪衛侯

則光稱弟罪陳侯也故釋廢疾亦云惡陳侯也

叔老如齊

冬十月丙辰朔日有食之

季孫宿如宋

二十有一年春王正月公如晉

邾庶其以濼聞丘來奔傳以者不以者也註凱日人臣

無專祿以邑叛之道○濼音七以者不以者也○

非用兵之以故昭五年晉平夷以牟婁及防茲來奔

傳曰及防茲以大及小也是小大不敵故當言及

不言及為小來奔者不言出舉其接我者也濼聞丘

不言及小敵也

夏公至自晉

秋晉欒盈出奔楚

九月庚戌朔日有食之

冬十月庚辰朔日有食之○日有食之○釋曰此年庚辰二十四年皆類月日食

今雖有無類食之理但古或有之故漢書高祖本紀亦有類食

曹伯來朝○朝直

公會晉侯齊侯宋公衛侯鄭伯曹伯莒子邾子于商任

註商任某地○音壬

傳惠子孔子生○傳因而錄之史記世家云襄公二十二年

年生者馬遷之言與經典不同者非一故與此傳異年耳

二十有二年春王正月公至自會○此與二十一年公

如晉皆月者依傳例月者有危傳不記危之事未可知也何休云善公能事大國案下沙隨會公至不月

則何說非

夏四月

秋七月辛酉叔老卒

冬公會晉侯齊侯宋公衛侯鄭伯曹伯莒子邾子滕子

薛伯杞伯小邾子于沙隨公至自會

楚殺其大夫公子追舒

二十有三年春王二月癸酉朔日有食之

三月己巳杞伯旬卒

夏邾界我來奔

齊杞孝公

大夫慶虎及慶宣傳稱國以殺罪累上也及

慶宣傳累也

陳侯之弟光自楚歸于陳註光反稱弟言歸無罪明矣

晉欒盪復入于晉入于曲沃註曲沃晉地○復扶又反

秋齊侯伐衛遂伐晉

八月叔孫豹帥師救晉次于雍渝註雍渝晉地○雍於用反又

如字渝傳言救後次非救也註惡其不遂君命而專

止次故先通君命而後言次尊君抑臣之義鄭嗣曰

次止也凡先書救而後言次皆非救也僖元年齊師

宋師曹師次于聶北救邢此師本欲止聶北遙為之

援尔隨其本意而書故先言次而後言救豹本受君

命救晉中道不能故先言救而后言次若鄭伯未見

諸侯而曰如會致其本意○惡其音烏路反下傳惡

仲反又言救至救也○釋曰后言次為非救則以

如字信元年先言次即非救彼傳亦云非救者

其實言次則並是非救但傳各隨其本意而釋之鄭嗣言之詳矣

己卯仲孫速卒

冬十月乙亥滅孫紇出奔邾○傳其日正滅孫紇之出也

○正其有罪遽伯玉曰不以道事其君者其出乎

必不見容居反

人殺欒盈○傳惡之弗有也不言殺其大夫是不有

之以為大夫

齊侯襲莒○輕行掩其不備曰襲○輕遣政反又如字

二十有四年春叔孫豹如晉

仲孫羯帥師侵齊

夏楚子伐吳

秋七月甲子朔日有食之既

齊崔杼帥師伐莒

大水

八月癸巳朔日有食之

公會晉侯宋公衛侯鄭伯曹伯莒子邾子滕子薛伯杞

伯小邾子于夷儀

冬楚子蔡侯陳侯許男伐鄭

公至自會

陳鍼宜咎出奔楚鍼其廉反

叔孫豹如京師

大饑傳五穀不升為大饑升成也一穀不升謂之

噍不足貌二穀不升謂之饑三穀不升謂

之饑音近四穀不升謂之康康虛五穀不升謂之

大侵侵傷五穀至大侵釋曰二穀不升謂之

謂之康謂之康噍是不足之貌康是虛荒之名五穀

不升謂之大侵又謂之大饑者以經云大饑是傳文

順經言之經所云大饑者謂五穀不熟也其實大侵

者大饑之異名通而言之正是一物也傳欲分析五

種之名故異言之耳徐說云有死者曰大饑無死者

曰大饑何休云有死曰大饑無死曰饑並以意言之

與穀梁大侵之禮君食不兼味臺榭不塗塗塗飾

路榭音謝塗烏弛侯廷道不除弛廢也侯射侯也

廢侯不燕射廷內道路不脩除徒佞反朝廷之道也

一音弛發至燕射○釋曰凡大射為祭擇士賓
廷音射則接賓而射燕則因歡燕而為射既國大
饑君不宜燕樂故注舉燕射言之其實尚不祭鬼神
亦不應有大射賓射之禮故傳以弛侯摠之或以為
燕射一侯禮最省故舉之以明百官布而不制官
餘者亦不為之耳理亦通之

職脩列不可闕廢不更有造作鬼神禱而不祀周
書曰大荒有禱無祀音周書至無祀○釋曰周書
餘今據其書與尚書者先儒以為仲尼刪尚書之
不類未知是與非也此大侵之禮也

二十有五年春齊崔杼帥師伐我北鄙

又五月乙亥齊崔杼弑其君光傳莊公失言淫于崔氏

放言將淫崔氏為此見弑也邵曰淫過也言莊公

言語失漏有過於崔子而崔子弑之故傳載其致弑

之由以明崔杼之罪甚音為此于偽音放言至罪

言謂放言謂放言語將淫崔氏邵解云謂言語失漏
有過於崔氏范兩載之者貴異說耳注又云傳載其
致弑之由者正謂此
傳不更據別文也

公會晉侯宋公衛侯鄭伯曹伯莒子邾子滕子薛伯杞

伯小邾子于夷儀

六月壬子鄭公孫舍之帥師入陳

秋八月己巳諸侯同于重丘音會夷儀之諸侯也重丘

齊地音重直音公至自會

衛侯入于夷儀夷儀本邢地衛滅邢而為衛地

楚屈建帥師滅舒鳩屈居勿反

冬鄭公孫夏帥師伐陳夏戶雅反

十有二月吳子謁伐楚門于巢卒傳以伐楚之事門于

巢卒也所以攻巢之門者為其伐楚之事故也然

則伐楚經巢子謁左氏作謁于巢者外乎楚也若但言

伐楚卒而不言于巢者則卒在楚也言于巢則不在

楚門于巢乃伐楚也先攻巢然后楚乃可得伐

先攻巢。釋曰舊解巢楚竟上之小國有表裏之接故先攻之然后楚可得伐以為楚邑非也徐亦

云巢偃姓之國是也諸侯不生名取卒之名加之伐楚之上者

見以伐楚卒也其見以伐楚卒何也據伐楚惡事

無緣致本意見賢編反諸侯不生名釋曰重發古

者大國過小邑小邑必飾城而請罪禮也飾城者

脩守備請罪問所以為闕致師之意守備手又反吳

子謁伐楚至巢入其門門人射吳子有矢創反舍而

卒古者雖有文事必有武備非巢之不飾城而請罪

非吳子之自輕也非責創初良反

二十有六年春王二月辛卯衛甯喜弑其君剽傳此不

正其日何也殖也立之喜也君之正也父立以為

君則子宜君之以明正也君剽此不正其日何

正者以元年稱公孫見經故也

衛孫林父入于戚以叛

甲午衛侯衎復歸于衛傳日歸見知弒也書喜弒君

衎可言歸衎實與弒故錄日以見之書日所以知其

與弒者言辛卯弒君甲午便歸是待弒而入故得速

也衎苦旦反一本作衎見

知賢編反實與音豫下同日歸至弒也釋曰

惡之者傳例歸其所為善復歸則居其兩端故傳復者以

晉侯使荀吳來聘

公會晉人鄭良霄宋人曹人于澶淵

秋宋公殺其世子痤○座在

晉人執衛甯喜

八月壬午許男甯卒于楚宣九年九月辛酉晉侯黑

臀卒于扈傳曰其日未踰竟也此乃在楚何以日邪

隱三年八月庚辰宋公和卒傳曰日卒正也許男卒

于楚則在外已顯日卒明其正音竟

宣九年至其

薄氏駁云此自發例於大國不明於小國其小國或詳或畧許男書曰必正也范答云春秋稱世子國有非正謂之日食之下何以知其不日然則范之此答據何文得知又周之襄王與恭子何以爲別又惠后之問射姑而范答探意大過者案左氏襄王是王崩恭世子是獻公烝父妾而生信五年被殺不日故知雖世子仍非敵也薄氏之意見射姑稱世子而卒不稱日故駁云發例于大國小國自從姑稱世子而以射姑非正答之據陳侯欵信七年寧母之會亦言有非正也捷菑既賤則糴且是正故知糴且之卒亦上日食之文可知襄王正恭子不正而亦引以爲創者欲明襄王正而稱世子申生不正亦稱世子據此言之明有不正而稱世子者

楚子蔡侯陳侯伐鄭

二十有七年春齊侯使慶封來聘

夏叔孫豹會晉趙武楚屈建蔡公孫歸生衛石惡陳孔

奘鄭良霄許人曹人于宋

衛殺其大夫甯喜稱國以殺罪累上也甯喜弒君其

以累上之辭言之何也嘗爲大夫與之涉公事矣

鄭嗣曰若獻入以喜有弒君之罪而殺之則不宜既

入以爲大夫而得殺之明以他故

曰舊解國家之事危若涉海以水行爲喻也徐說云涉猶歷也傳織約耶鄭藥信云約者著履焉之頭即

復音

扶又反

涉公事

周禮約總甯喜由君弒君而不以弒君之罪罪之者

及純是也惡獻公也獻公即衍也鄭嗣曰書甯喜弒其君則

喜之罪不嫌不明今若不言喜之無罪而死則獻公

之惡不彰烏路反

衛侯之弟專出奔晉專左傳專喜之徒也專之為喜

之徒何也已雖急納其兄與人之臣謀弒其君是亦

弒君者也專其曰弟何也據稱弟則無罪

有是信者言君本使專與喜為約納君許以寵賂

今反殺之獻公使專失信故稱弟見獻公之惡也

君賂不入乎喜而殺喜是君不直乎喜也故出

奔晉織絢邶鄆終身不言衛恥失信

專之去合乎春秋何休曰甯喜本弒君之家獻

公過而殺之小負也專以君之小負自絕非大義也

何以合乎春秋鄭君釋之曰甯喜雖弒君之家本專

與約納獻公爾公由喜得入已與喜以君臣從事矣

春秋撥亂重盟約今獻公背之而殺忠于已者是獻

公惡而難親也獻公既惡而難親專又與喜為黨懼

禍將及君子見幾而作不俟終日微子去紂孔子以

為三仁專之去衛其心若此合于春秋不亦宜乎與
約如字又於妙反下同為約于
偽反本或作盟約皆之音佩

秋七月辛巳豹及諸侯之大夫盟于宋傳溴梁之會諸

侯在而不曰諸侯之大夫大夫不臣也晉趙武恥之

豹云者恭也註不舉姓氏諸侯不在而曰諸侯之六

夫大夫臣也其臣恭也晉趙武為之會也註晉趙武

釋曰豹云能恭獨言趙武恥之者趙武恥溴梁之會
大夫不臣故合帥諸侯大夫為恭故歸功趙武也

言豹云者據前
稱氏後直名也

冬十有二月乙亥朔日有食之

二十有八年春無冰

夏衛石惡出奔晉

和子來朝朝直
逆反

秋八月大雩

仲孫羯如晉

冬齊慶封來奔

十有一月公如楚疏公如楚釋曰書月者何休云危
公朝夷狄案下二十九年公至自

楚傳云喜之也
則何說是耳

十有二月甲寅天王崩註靈王

乙未楚子昭卒

二十有九年春王正月公在楚傳閔公也註閔公為楚

所制故存錄

夏五月公至自楚傳喜之也註凱曰遠之蠻國喜得全

歸致君者殆其往註殆危而喜其反此致君之意義

也疏致君至義也○釋曰於此發之者以公

也疏遠之荆蠻故傳特發之明中國亦同也

庚午衛侯衎卒傳閔門者也寺人也不稱名姓閔不

齊於人不稱其君閔不得君其君也禮君不使

不近刑人

註無恥不知臧否○閔音昏守門人也也

人不近附近之近下同不狎敵不邇怨賤人非所貴也

貴人非所刑也刑人非所近也舉至賤而加之吳子

吳子近刑人也閔弑吳子餘祭仇之也註怨仇餘祭

故弑之○狎戶甲反怨無願○閔門至之也○釋曰

之性備然後為人閔者虧刑絕嗣無陰陽之會故不

復齊於人以主門晨昏開閉謂之閔以是奄豎之屬

故又謂之寺人也不狎敵不邇怨者言為人君之道

外不得狎敵內不得近怨何者吳遏以狎敵蒙禍祭

祭以迹怨害身故不可狎敵近怨也賤人非所貴

卑賤之人無高德者不可卒貴貴人非所刑謂刑不

上大大夫故不可刑之刑非所近也謂刑罪之人不可

信近之今吾子以奄人為閔是近之也舉至賤而加

之吳子近刑人也。謂經書閹弑吳子餘祭者，譏其近刑人也。○**怨仇餘祭**。○釋曰：國君不仇匹夫犯罪，則誅之，故知是閹怨也。

仲孫羯會晉荀盈齊高止宋華定衛世叔儀鄭公孫段

曹人莒人邾人滕人薛人小邾人城杞**傳**古者天子

封諸侯其地足以容其民其民足以滿城以自守也

杞危而不能自守故諸侯之大夫相帥以城之此變

之正也**註**諸侯微弱政由大夫大夫能同恤災危故

曰變之正**疏**變之正○釋曰：諸侯恤災救危是正，今大夫為之，故云變之正也。

晉侯使士鞅來聘

杞子來盟**註**

杞復稱子蓋時王所黜○復扶又反

吳子使札來聘**註**

杜預曰：吳子餘祭既遣札聘上國而後死，札以六月到，曾未聞喪，也不稱公子，其禮未同於上國。○札側**傳**吳其稱子何也？善使延陵季子故

進之也。身賢賢也使賢亦賢也。延陵季子之賢尊君也。以季札之賢，吳子得進稱子是尊君也。其名成

尊於上也**註**春秋賢者不名而札名者，許夷狄不一而足，唯成吳之尊稱，直稱吳則不得有大夫。○尊稱尺證反

疏成尊於上也。○釋曰：謂進吳稱子上謂君上也。

進吳稱子上謂君上也。

而足唯成吳之尊稱，直稱吳則不得有大夫。○尊稱尺證反

疏成尊於上也。○釋曰：謂進吳稱子上謂君上也。

進吳稱子上謂君上也。

秋七月葬衛獻公

齊高止出奔北燕傳其曰北燕從史文也南燕南燕姑姓

在鄭衛之間北燕姬姓在晉之北史曰北燕據時然

故不改也傳所言解時但有言燕者○北燕音烟國

其吉疏從史文也。釋曰傳言從史文者以

冬仲孫羯如晉

三十年春王正月楚子使薳罷來聘聘例時此聘月

之何也秦曰桓二年宋督弑其君與夷傳曰書王以

正與夷之卒然則善有所明皆須王以正之書王以

上繫于春下統于月此書王以治蔡般弑父之罪亦

非以錄遠罷之聘○遠罷于委反下音皮與

夏四月蔡世子般弑其君固傳其不日子奪父政是謂

夷之固比之夷狄故不日也丁未楚世子商臣弑其

父傳曰日斃之卒所以謹商臣之弑也楚公子比弑

其君傳曰不日比不弑般弑不日而曰夷之何也徐

乾曰凡中國君正卒皆書日以錄之夷狄君卒皆不

日以略之所以別中國與夷狄弑君而日者閔

其為惡之甚謹而錄之中國君卒例日不以弑與夷

弑也至于卒而不日者乃所以略之與夷狄同例子。
股音班本鬯苦班鬯比之至同例○釋曰何休
苦門反以別彼列反廢疾云蔡世子班弑其君國
不日謂之夷楚世子商臣弑其君何以反書日邪鄭
玄釋之曰商臣殺父日之嫌夷狄無禮罪輕也今蔡
中國而又弑父故不口之若夷狄不足責然公羊有
若不疾乃疾之推以况此則無怪然此注之意與鄭
君釋廢疾大有同也但解商臣之弑書日少異耳何
者鄭云嫌夷狄無禮罪輕故日徐乾云閱其為惡之
甚故日是少異也昭十九年夏五月戊辰許世子止
弑其君買傳云日弑正卒也與此異者彼以實不弑
君而書日故與此異也

五月甲午宋災伯姬卒傳取卒之日加之災上者見以
災卒也其見以災卒奈何伯姬之舍失火左右曰夫

人少君失乎伯姬曰婦人之義傳母不在宵不下堂

宵夜○見以賢偏反左右又曰夫人少辟火乎伯

姬曰婦人之義保母不在宵不下堂遂遠乎火而死

婦人以貞為行者也伯姬之婦道盡矣詳其事賢伯

姬也○逮音代又大時今伯姬之卒故進日在上

以明災死也伯姬之婦道盡矣為共公卒

天王殺其弟佞夫傳傳曰諸侯日不首惡况於天子乎

君無忍親之義天子諸侯所親者唯長子母弟耳天

王殺其弟佞夫甚之也○長丁况於天子乎○

文反

曰嫌天子之殺弟

異於諸侯故以輕况重舉重以明輕見輕重之道並見矣

王子瑕奔晉不言出周無外

秋七月叔弓如宋葬共姬共姬從夫之諡音恭也

夫人不書葬此其言葬何也吾女也卒於故魯也

之也外夫至葬之也。釋曰外夫人卒亦不言云云

於諸侯者唯當書卒不合補葬非謂不是曾女也

良霄出奔許自許入于鄭鄭人殺良霄不言大夫

惡之也惡鳥。晉人殺欒盈傳曰惡之弗有也

不有則此亦然也重發

冬十月葬蔡景公不日卒而月葬不葬者也卒而葬

之不忍使父失民於子也鄭嗣曰夫葬者臣子之

事也景公無子不可謂無民無民則景公有失於民

有民則罪歸於子若不書葬則嫌亦失民故曰不忍

使父失民於子不日至子也。釋曰成十五年秋

葬者也此云不日卒而月葬不葬者也重發傳而文

又異者傳例諸侯日卒時葬正也明違此即非正故

兩文以明之又解一弒一卒經文有日月之殊故重

發傳而文異日月有殊者宋共則日葬景公則月葬

是殊也宋襄失民不葬此失民書葬者此即是於失

子非失民若實失民則直稱人以弒傳曰不忍使父

失民於子也是非失民可知傳云不忍使父失

民於子者言若不書葬則與失民同故云然也

晉人齊人宋人衛人鄭人曹人莒人邾人滕人薛人杞
 人小邾人會于澶淵宋災故會不言其所為其曰
 宋災故何也不言災故則無以見其善也其曰人何
 也救災以衆何救焉更宋之所喪財也償其所喪
 財故雖不及災時而猶曰救災賢偏反更音庚償也
喪息浪反 稱晉人至財也。釋曰公羊傳云卿則其
 償時亮反稱人何財也曷為財卿不得憂諸侯也
 左氏以為不歸宋財故財此傳云其曰人何救災以
 衆是三傳異也或當此會趙武亦在但取救災以衆
 故不顯澶淵之會中國不侵伐夷狄夷狄不入中國
 名也無侵伐八年善之也晉趙武楚屈建之力也
無侵伐八年

年。釋曰徐說云晉趙武楚屈建感伯姬之節故
 之息兵其意以為為諸侯閱伯姬之賢故歸宋財為
 淵之會此不相侵伐連會言之故知為伯姬也范氏
 不解理未必然言感伯姬歸宋財事亦可矣豈以一
 婦人之貞國則息兵八載人情測之必是未可又且
 傳稱趙武屈建之力則無侵伐不由伯姬明矣若然
 則此會不書楚人則無楚屈建若據此後言之昭元
 年即楚靈王即位不得云無侵伐八年若據二十六年
 年澶淵之會言之何知彼有趙武屈建唯二十七年
 見經而云屈建之力者案左氏晉趙武以二十五年
 為政二十六年澶淵之會晉人列在鄭卿之上明是
 趙武但恥梁不臣故屈於澶淵也其實晉人者趙
 武是為政起於二十五年再會澶淵一會宋又昭元
 年會于虢而中國以安屈建雖一會于宋外寧夷狄
 是屈建之功傳恐連公子圍之事故以屈建別之故
 左氏云相晉國於八年亦從二五年數至昭元
 年也傳連此澶淵會言之者以諸侯靜兵由趙武力
 力此歸宋財亦是趙武為之以其息師故得憂災也

患是以連
言之耳

三十有一年春王正月

夏六月辛巳公薨于楚宮傳楚宮非正也楚宮別宮

名非路寢

秋九月癸巳子野卒襄公太子音泰傳子卒日正也

子卒日正也。解云未踰年之君弒死不日文十
八年子卒是也。莊三十二年子般卒書日者以有
所見故也。今子野正卒書日嫌與子
般同故傳發之以明昭公之繼正也。

己亥仲孫羯卒

冬十月滕子來會葬書非禮

大國弒君襄公

十有一月莒人弒其君密州

春秋經傳集解卷第十七

起元年 盡十三年

晉范甯集解

唐楊上勛疏

昭公

疏

魯世家昭公名稠襄公之子以周景王四年即位益法容儀恭明曰昭

元年春王正月公即位

傳

繼正即位正也

疏

繼正即位正也○釋

一曰重發傳者嫌繼子野非正故明之

叔孫豹會晉趙武楚公子圍齊國弱宋向戌衛齊惡陳

公子招蔡公孫歸生鄭罕虎許人曹人于郭○招上

左氏作號

二月取鄆音鄆鄆魯邑言取者叛戾不服音鄆

○釋曰案左氏鄆為莒邑范知魯邑者以經有城諸及鄆之文此鄆不繼莒故知魯邑也公羊傳曰鄆者何內之邑也其言取何不聽也何休云不聽者叛也是范所據之文也

夏秦伯之弟鍼出奔晉音晉諸侯之尊弟兄不得以屬通其弟云者親之也親而奔之惡也○惡為路反

○釋曰重發傳者陳侯之弟稱歸為無罪此鍼後無歸文則罪之輕重既不可知故傳云親而奔之惡也明與陳光同耳

六月丁巳邾子華卒

而吳帥師敗狄于太原音太原太原地音泰

曰太原夷狄曰大鹵號從中國名從主人音襄襄五年

註詳矣○鹵力古反○襄五至詳矣○釋曰桓二年亦鄰鼎之事襄五年則同論地事故注指之

秋莒去疾自齊入于莒莒展出奔吳音莒莒展出

釋曰展築踰年不稱爵者徐說云不為內外所與也不成君故但書名理或然焉

叔弓帥師疆鄆田音疆疆之為言猶竟也音竟為之境界

音竟○叔弓至鄆田○釋曰鄆是魯邑所以帥師者公境○羊以為與莒接竟故帥師是畏莒故以師正其界

葬邾悼公

冬十有一月己酉楚子卷卒。卷音權左氏作麋

楚公子比出奔晉

二年春晉侯使韓起來聘

夏叔弓如晉

秋鄭殺其大夫公孫黑

冬公如晉至河乃復註乃者亡乎人之辭刺公弱劣受

制疆臣傳恥如晉故著有疾也註公凡四如晉季氏

訴公于晉侯使不見公公懼不利于已故公托至河

有疾而反以殺恥也十二年傳曰季氏不使遂乎晉

與此傳互文以見義然則十三年二十一年如晉與

此義同二十三年經曰至河有疾乃復是微有疾而

反嫌與上四如晉同故明之見疏恥如至疾也疏釋曰案公之乃

復凡有五文惟二十三年經云至河有疾乃復自餘

四者皆不云有疾而傳曰著有疾者公為季氏所訴

恥四如晉不入故皆書曰乃復者即是託有疾之辭

非實疾也故傳云恥如晉故著有疾也二十三年實

有疾而復故經言有疾而別之註公凡四如晉

釋曰此文一也十二年二也十三年三也二十一年

四也二十三年經云有疾故不數之耳

季孫宿如晉傳公如晉而不得入季孫宿如晉而得入

惡季孫宿也註明晉之不見公季孫宿之所為烏路

反疏惡季孫宿也。釋曰：惡季孫宿十二年又發傳云：季孫不使遂乎晉者，季孫宿以七年卒，十二年，君者意如見其累世同惡，故傳重明之。若然，十二年乃復者，意如見其執之下意，如身尚被執，安得謂之譖公者？彼公不盟，亦坐意如意，如先以譖公被執之日，又自雪無罪，晉人聽其言而不受，公故經言，乃復之文與十二年同明，亦是意如譖公可知也。

三年春王正月丁未，滕子原卒。

夏，叔弓如滕，五月葬滕成公。疏夏叔至成公，釋曰：何侯莫肯加禮，獨滕子來會葬，故恩錄之。穀梁以月葬為故，必不得從，何說或當有故，但經傳不言耳。

秋，小邾子來朝。朝直

八月大雩。

冬，大雨雹。雨于付反。雹，皮學反。

北燕伯款出奔齊。傳其曰北燕從史文也。從史文也。釋曰：重發傳者，前高止之奔，欲明從史文。今北燕伯出奔，亦曰北燕伯，嫌目名之故。重曰：從史文舉此二者以明例，故於後不釋。

四年春王正月大雨雪。雪或為雹。左氏作雨雪。

雷或為雹。釋曰：左氏為雷，故范疑之云，或為雹也。

夏，楚子蔡侯、陳侯、鄭伯、許男、徐子、滕子、頓子、胡子、沈子、

小邾子、宋世子佐、淮夷會于申。楚靈王始會諸侯也。

也。音審。沈，楚人執徐子。

釋曰僖二十一年執宋公不言楚此云楚人執徐子者彼欲見諸侯同執且不與夷狄執中國故不言楚人此時楚疆徐又夷也故云楚執不言歸者蓋在會而執尋亦釋之故不言所歸也

秋七月楚子蔡侯陳侯許男頓子胡子沈子淮夷伐吳

衆國之君傾衆悉力以伐疆敵內外之害重故謹而月之定四年伐楚亦月此其例也

解凡日月之例多施於內不止於外而云謹而月之者以四夷之盛吳楚最其從此以後中國微弱禍害既重書亦宜詳故注并引定四年三月公會劉子以下于召陵侵楚爲證猶莊六年子突王者之師挫於諸侯僖十五年齊桓霸者之兵屈於伐厲故亦書月是其義也徐鮑云伐不月而書月者爲滅厲書月亦通也內外之害者內執齊慶封殺之傳此入而殺之謂吳外謂衆國也

不言入何也慶封封平其鍾離

鍾離實不入吳其不言伐鍾離何也不與吳封也慶

封其以齊氏何也

人以慶封令於軍中曰有若齊慶封弑其君者乎

謂與崔杼共弑莊公光

且一言曰有若楚公子圍弑其兄之子而代之爲君

者乎軍人粲然皆笑

事則篡之罪亦足以見也慶封弑其君而不以弑君

之罪罪之者慶封不為靈王服也不與楚討也傳

例曰稱人以殺大夫為殺有罪今殺慶封經不稱人

故曰不以弑君之罪罪之偽為于春秋之義用貴治

賤用賢治不肖不以亂治亂也孔子曰懷惡而討雖

死不服其斯之謂與音與除上孔子曰至謂與釋曰

罪人稱孔子曰者靈王失狄之君欲行霸者之事

遂滅厲傳遂繼事也

九月取緇疏九月取緇釋曰襄六年莒人滅緇今又

之其實非滅故今魯得而之之不云滅而云

平有二月乙卯叔孫

春王正月舍中軍傳賈復正也註魯次國舊二軍

襄十一年立三軍今毀之故曰復正音舍

楚殺其大夫屈申屈居

公如晉

夏莒牟夷以牟婁及防茲來奔傳以者不以者也來奔

者不言出註以其方向內也及防茲以大及小也莒

無大夫其曰牟夷何也以其地來也以其地來則何以

書也重地也註竊地之罪重故不得不錄其人疏以

至地也。釋曰：重發傳者，庶其以邑來而不言及此。以邑來言及黑肱，則一小繫濫，故各發傳也。此傳獨言重地者，舉其中以包上下也。

秋七月公至自晉

戊辰叔弓帥師敗莒師于賁泉。賁泉魯地。反左氏。

反泉作紛。傳狄人謂賁泉失台號從中國名從主人。陽來。

秦伯卒。秦伯卒。釋曰：左氏以為同盟，則名同盟而

匿嫡之名，其意云嫡子生不以名告國，中唯擇勇猛者而立之。又云秦伯及魯名者，嫡子故得名之。言

未同盟者，則不赴以名案秦之諸君卒，經或名或不名，則是非用狄道蓋同左氏未同盟故不名也。徐邈云：秦伯不名用狄道也，恐非耳。

冬楚子蔡侯、陳侯、許男、潁子、沈子、徐人伐吳。

六年春王正月杞伯益姑卒。杞伯益姑卒。釋曰：不日卒者，蓋非正也。

葬秦景公

夏季孫宿如晉

葬杞文公

宋華合比出奔衛。比必里反。

秋九月大雩

冬遠罷帥師伐吳

冬叔弓如楚

齊侯伐北燕

七年春王正月暨齊平暨其器反傳平者成也暨猶暨暨

也暨者不得已也以外及內曰暨疏平者成也

事也當同以為之而不得已而為之是亂道也故釋之為成言成亂之辭耳或當成平義通故展轉為訓

三月公如楚

叔孫婁如齊益盟音利又音類傳益位也內之前定

之辭謂之在外之前定之辭謂之來疏益位也

嫌公如楚恐非是君命故發明之姑亦受命也

夏四月甲辰朔日有食之

秋八月戊辰衛侯惡卒傳鄉曰衛齊惡疏在元年香亮

反本亦作今曰衛侯惡此何為君臣同名也君子不

奪人名不奪人親之所名重其所以來也王父名子

也疏不奪人名謂親之所名明臣雖欲改君不當聽

也君不聽臣易名者欲使重父命也父受命名于王

父王父卒則聽王父之命名之疏王父名子也

也范云欲使人重父命也者父受名於王父王父卒則已命子故傳注兩言之其並存者則不諱若卒

而後無容得斥君名
蓋捨名而稱字耳

九月公至自楚

冬十有一月癸未季孫宿卒

十有二月癸亥葬衛襄公

八年春陳侯之弟招殺陳世子偃師傳鄉曰陳公子招

註在元年今日曰陳侯之弟招何也曰盡其親所以惡

招也註盡其親謂既稱公子又稱弟招先君之公子

今君之母弟惡鳥註盡其親。釋曰盡其親者招

變文言弟彰是今君之親二稱並見故云盡其親也
然昭元年稱公子不關殺偃師而亦言之者以

子之文而註二者并言之也十三年殺公子比
不言其比云註子者體國重故繫國言之公子比
君故不繫國也若然下云殺陳孔魚兩下相殺不志

乎春秋此其志何也世子云者唯君之貳也云可以

重之存焉志之也諸侯之尊兄弟不得以屬通其弟

云者親之也親而殺之惡也註惡招註惡招。釋

招光稱弟惡陳侯者光有歸文見經明知光
無罪今招親殺世子故知稱弟以惡招也

夏四月辛丑陳侯溺卒歷溺乃

叔弓如晉

楚人執陳行人于徵師殺之註于姓徵師名傳稱人以

執大夫執有罪也稱行人怨接於上也九也稱人釋曰

秋蒐于紅

紅魯地。蒐所求反。秋蒐于紅。釋曰。者范氏例云蒐狩書時其例有九書狩有四年狩于却五稱狩有四者桓四年狩于河陽三也衰十四年西狩獲麟也。蒐二十八年此蒐于紅一也。十一也大蒐于比蒲二也。蒐有五年者此蒐于昌間三也。定十三年大蒐于比蒲四也。定十四年又大蒐于比蒲五也。范又云于比蒲四也。定十四年又大蒐于比蒲五也。范又云凡書者皆終也。昭八年秋蒐于紅。傳云正也。而書之者明比年大蒐失禮故因此正見不正也。是范意。將秋蒐得禮。欲見以正刺不正故書之。范例又云器皆常故不云大言大者則器械過常。狩言公此不。

云公者。故言公蒐是國家常禮。故例不言公也。則蒐狩書者皆終也。而傳云因蒐狩以習武事禮之大者也。防為田之大限。艾魚廢反。置旃以。見賢。因鬼狩以習用武事禮之大者也。艾蘭以為。事不書而此書者以後比年大蒐失禮因此以見正。云比年失禮謂器械過常又失時是也。傳正也。常。

為轅門旃旌旗之名周禮通帛旃轅門印車以其

轅表門反。音仰本又作昂。以葛覆質以為藝。

質棋也藝門中臬葛或為褐。張林反。臬魚列反。門槩也。棋

褐戶葛反。流旁握御擊者不得入。流旁握謂車兩

流旁握御擊者不得入

流旁握謂車兩

轉頭各去門邊空握握四寸也擊挂則不得入門擊

古帝反挂也劉兆云結也本或作擊轉音衛一音徐歲反車軸頭也挂戶卦反又音剗礙也車軌

塵塵不出撒馬候蹄發足相應遲疾相投徒蹄

反馬足也相拾開禽旅拈取衆禽御者本亦作掩反

不失其馳然以射者能中不失馳騁之節御者

皆過防弗逐從奔之道也戰不逐奔之義面傷

不獻嫌誅降不成禽不獻惡虐幼小

鳥路反年未傳禽雖多天子取三十焉其餘與士

衆以習射於射宮取三十以共乾豆賓客之庖射

宮釋宮庖步交反射而中田不得禽則得禽田得禽

而射不中則不得禽是以知古之貴仁義而賤勇力

也射以不爭為仁揖讓為義爭爭艾蘭至力

蘭是草之貴者地之希有之物而云艾蘭為防者廣

澤之內與衆同生艾之為防則逢蘭同剪故舉以包

之置旃以為轅門謂以車為營舉轅為門又建旃以

表之故云置旃以為轅門謂以車為營舉轅為門又建旃以

門之木棋謂恐木棋傷馬足故以葛草覆之以為繫

葛或為褐者謂之毛布覆之徐邈亦云恐傷馬足故

以毛布覆之流旁握御擊者不得入徐邈云流至也

門之廣狹足令車通至車兩軸去門之旁選一流至也

四寸也擊者不得入擊謂挂者若車挂著門則不使

得入以恥其御拙也觀范之旒旁去車之兩軸各一握

也古字同通故傳作流理亦通也但與注少故僻耳
注兩軸頭本或作轆者兩轆兩軸止是一物故鄭玄
注少儀亦以軸為轆也車軌塵謂驅車塵不出軌轍
馬候蹄舊解四蹄皆發後足躡前足而相伺候與范
注亦合耳揜禽旅旅衆也謂掩取衆禽然禮云不掩
羣者謂不得禽旅旅衆也謂掩取衆禽然禮云不掩
在田則簡其麇郊之流而放之射訖則釋其面傷之
徒不獻之習軍禮則亦不掩羣之義也古之貴
仁義者謂田獵之時務在得禽不掩羣之義也古之貴
宮之內有揖讓周旋是仁義也田雖不得禽射中則
得禽是貴仁義而賤勇力也舊解以為射弓之內還
射死禽中則取之故以重傷為難論語稱射不主皮
則射皮不射禽也

陳人殺其大夫公子過
音。過
音。戈

冬十月壬午楚師滅陳執陳公子招放之于越殺陳

惡楚子也註惡其滅人之國放有罪之人反殺

無辜之臣故實是楚子而言師惡楚子也釋曰

國又招有罪而放之負無辜反殺之有三事之惡故

於陳知滅陳亦是楚子但為惡之故賤稱師也不賤

稱人而言師者以楚恃疆滅國著其用大衆故云師

葬陳哀公傳不與楚滅閔公也註滅國不葬閔楚夷狄

以無道滅之故書葬以存陳

狄無道滅人閔陳之

殺月卷十五

九年春叔弓會楚子于陳

許遷于夷國以自遷為文而地者許復見也夷許地徐

邈曰許十八年又遷于白羽許比遷徙所都無常居

處薄淺如一邑之移故畧而不月不得從國遷常例

○復扶又反疏國故略而不月○釋曰僖元年夏六月

見賢通反遷于帝丘皆書月而許

夏四月陳火氏國曰災邑曰火火不志此何以

志閔陳而存之也國陳已滅矣猶書火者不與楚滅

一也不可以方全國故不云災何休曰月者閔之

災有之也。釋曰傳言火不志則是無所見也。云

以見不與楚滅義在存陳也。陳滅不可以比全國。故

以邑錄之。既以邑錄之。則不得與國同文。國邑文既

秋仲孫矍如齊○矍俱

冬築郎囿○囿音又舊

十年春王正月

夏齊欒施來奔

秋七月季孫意如叔弓仲孫矍帥師伐莒

戊子晉侯彪卒○彪彼

九月叔孫婁如晉註月者為下葬晉平公起為于

葬晉平公

十有二月甲子宋公成卒註不書冬甯所未詳音城

十有一年春王二月叔弓如宋葬宋平公註晉獻公以

殺世子申生故不書葬宋平公殺世子痤而書葬何乎何休曰痤有罪故也痤之罪甯所未聞鄭莊公殺弟而書葬以段不弟也何氏將以理例推之然則段不弟也故不書弟痤若不子亦不應書世子等世子

則痤之罪非不子明矣反又在未反不弟大帝註

獻至明矣釋曰晉獻公殺世子申生故不書葬若無不子之行而平公殺之所以書葬者申生賢孝

遇讒而死故黜獻公之葬痤雖無不子之文微有小罪故不黜宋公之葬若然范云甯所未聞者不直取

何休之說故云未聞范以與何說異者何休意直謂

意有罪如鄭段之此故平公書葬不論罪之輕重范

既云鄭段至逆經不言弟痤若不子亦不應云世子

輕重解之與何休異

夏四月丁巳楚子虔誘蔡侯般殺之于申傳何為名之

也註據諸侯不生名作虔其然反或註據諸侯不

十六年楚子誘戎蠻子殺之不名所以不據之以明

於例而摠云諸侯不生名者以傳於鄭伯鬲原之卒

於例而摠云諸侯不生名者以傳於鄭伯鬲原之卒

亦言諸侯不生名者又恐華戎
異例故注以廣問衆例言之
君而殺之故謹而名之也稱時稱月稱日稱地謹之
也註蔡侯般弑父之賊此人倫之所不容王誅之所
必加禮凡在官者殺無赦豈得惡楚子殺般乎若謂
夷狄之君不得行禮于中國者理既不通事又不然
宣十一年楚人殺陳夏徵舒不言入傳曰明楚之討
有罪也似若上下違反不兩立之說嘗試論之曰夫
罰不及嗣先王之令典懷惡而討丈夫之醜行楚度
滅人之國殺人之子伐不以罪亦已明矣莊王之討

懲舒則異於是矣凡罰當其理雖夷必申苟違其理
雖華必抑故莊王得爲伯討齊侯不得滅紀趙盾殺
陳則稱師以大之靈王誘蔡則書名以惡之所以情
理俱揚善惡兩顯豈直惡夷狄之君討中國之亂哉
夫楚靈王之殺蔡般亦猶晉惠之戮里克雖伐弑逆
之國誅有罪之人不獲討賊之美而有累謹之名者
良有以也○得惡鳥路反下以惡之豈直惡同陳夏
趙盾徒本反戶雅反醜行下孟反罰當丁浪反又如字
有累力僞反○其理雖夷必申苟違斯道雖華必抑
似華討罪事同傳云夷狄之君誘中國之君而殺之
故謹而名之又似華戎事異者據此傳意就討不以

罪之內則華夷不同注言但罰當其理者則華夷
不異知然者傳以春秋書誘有二皆楚子所為其罪
或名或不名據此一文詳略知誘不待滅紀明與夷
異也注故莊王得為伯討齊侯不待滅紀明與夷
罪者則華夷不異可知也○蔡侯至以也○討得其
殺父者謂襄三十年蔡世子般弑其君固是也○禮曰
在官者殺無赦禮記檀弓文兩立之說謂兩理皆立
之說所以謂之兩理也○楚殺微舒則傳云討有理楚
殺蔡般則傳云兩理也○又解兩立之說謂兩事立
二者意異故云兩理也○又解兩立之說謂兩事立
或以為不字下讀云不兩立之說謂兩事立
非也又云伐弑逆之國謂蔡也誅有罪之人謂里克
也而有累謹之名者晉殺其大夫里克傳云稱國必
殺罪累上也○是謂晉日惠也楚子誘蔡侯傳曰謹而名
之是謂楚靈也

公子棄疾帥師圍蔡

五月甲申夫人歸氏薨昭公母胡女歸姓

大蒐于比蒲夏而言蒐蓋用秋蒐之禮八年秋蒐于

紅傳曰正也比月大蒐人眾器械有踰常禮時有小
君之喪不譏喪蒐者重守國之衛安不忘危

戒五月大蒐自廷用秋蒐之禮而云蓋者以傳無
反文解故云蓋以示疑也注又引傳曰正也
也今以失時之蒐故引正以譏不正也

仲孫矍會邾子盟于禋祥禋祥地也

秋季孫意如會晉韓起齊國弱宋華亥衛北宮佗鄭罕

虎曹人杞人于厥憇厥憇地名

厥憇地名

斬○佗大河反憇魚

九月己亥葬我小君齊歸齊諡

冬十有一月丁酉楚師滅蔡執蔡世子友以歸用之

僖十九年邾人執繒子用之傳曰用之者叩其鼻以

衄血惡之故謹而日之叩音口衄音二惡

日之釋曰傳列滅中國日則此書日為滅而云惡

用蔡世子友故謹而日之者滅國書日傳列以明用

實二書日其文未顯注嫌用之不日則書日故特言之其

云謹而日之也左氏以為用之殺蔡世子祭岡山公

也傳此子也諸侯在喪稱子其曰世子何也不

志之也何休曰即不與楚殺當貶楚爾何故反貶蔡

稱世子邪鄭君釋之曰滅蔡者楚子也而稱師固已

貶矣楚子思啓封疆而貪蔡誘殺蔡侯股冬而滅蔡

殺友惡其淫放其志殺蔡國二君以取其國故變子

言世子使若不得其君終疏此子至子也釋曰世

弟兄死而不得稱弟者世子繼體之名父雖沒若意

有所見則亦得稱之母弟者對兄沒則寵名棄矣故

不得稱弟疏滅蔡者楚子釋曰經稱公子棄疾

帥師圍蔡鄭知是楚子者以棄疾若貶當云楚人今

貶而稱師故知楚子也又傳云惡楚子也明非棄疾

然則惡楚子變文云世子者以楚四年之中滅兩國

殺二君自謂得志若遂其凶暴是表中國之衰申

夷狄之疆故抑之使若不得其君故云世子也

十有二年春齊高偃帥師納北燕伯于陽

齊者高偃玄孫齊大夫也陽燕別邑不言于燕未得

國都也傳納者內不受也燕伯之不名何也據義

不可受則應名而絕之說燕伯之不名何也釋

納者何內弗受也彼稱納而不名衛侯入于夷儀亦

不書名則不書名乃是常事而傳怪燕伯不名者衛

侯朔入于衛傳曰朔之名惡也則諸侯有惡出入皆

名北燕伯亦出入宜名但不以高偃挈之故直出書

名而已頗子不名者為楚微者所納故亦不名衛侯

也鄭伯突亦未入國書名者以不以高偃挈燕伯也

後不書復歸故入櫟書名也邵曰公子遂以去公子為挈燕伯以書名為挈者

臣宜書名故須去公子乃為挈君不可名而以臣名

君者不待去燕伯則為挈也是以目燕伯而不書名

所以不與高偃挈之○挈苦結反

三月壬申鄭伯嘉卒

夏宋公使華定來聘

公如晉至河乃復傳季孫氏不使遂乎晉也說季孫氏

不言意如而云氏者五月葬鄭簡公

楚殺其大夫成虎

欲見累世譜公故也

秋七月

冬十月公子愁出奔齊○愁魚

楚子伐徐

晉伐鮮虞傳其曰晉狄之也其狄之何也不正其與夷

狄交伐中國故狄稱之也鮮虞姬姓白狄也地居

中山故曰中國夷狄謂楚也何休曰春秋多與夷狄

並伐何以不狄也鄭君釋之曰晉不見因會以綏諸

夏而伐同姓貶之可也狄之大重晉為厥愁之會實

謀救蔡以八國之師而不救楚終滅蔡今又伐徐

不糾合諸侯以遂前志舍而伐鮮虞是楚而不知也

故狄稱之焉厥愁之會穀梁無傳鄭君之說似依左

氏甯所未詳是穀梁意非○見賢徧反諸夏

○釋曰麋信云夷狄交伐謂楚伐徐晉伐鮮虞是也

○范云夷狄謂楚也則與麋信不異耳○鮮虞至意

○非○釋曰鮮虞姬姓白狄也者世本文也云甯所未

○詳是穀梁意非者疑鄭以厥愁之會謀救蔡者作穀

○梁意也若然范吞薄氏亦言楚滅陳蔡而晉不能救

○棄盟背奸交相伐攻者范意以楚滅陳蔡晉不能救

○者不據厥愁

○之會故也

十有三年春叔弓帥師圍費○費

夏四月楚公子比自晉歸于楚弑其君虔于乾溪○乾

溪楚地。○溪苦。疏。于乾溪。釋曰左氏以為田獵于

成范云乾溪楚地則從左氏也。**傳**自晉晉有奉焉爾歸而弒不言歸

言歸非弒也。**註**傳例曰歸為善自其歸次之然則弒

君不得言歸比不弒之一驗也。**疏**自晉至焉爾。釋

之歸歸實非殺嫌自歸一事也弒一事也而遂言之

亦非晉力故復明之歸**歸弒其事各異自宜別書**

以比之歸弒比不弒也。**註**歸弒其事各異自宜別書

之而今連言之是比之歸遇君弒爾比不弒之二驗

也。**疏**自宜別書之。釋曰齊小白入于齊齊人取

各異書明知此弒君者日不日比不弒也。**註**據文二

亦宜別書之。弒君者日不日比不弒也。**註**據文二

年丁未楚世子商臣弒其君梟日此不日比不弒之

三驗也。○梟苦。疏。弒君者。釋曰弒君日不辨猶

楚不關中國之例故范注引商臣為證也

楚公子棄疾殺公子比。**傳**當上之辭也當上之辭者謂

不稱人以殺乃以君殺之也。**註**稱人以殺謂若衛人

殺祝吁于濮是也今此實不弒故以君殺大夫之辭

言之。○吁音于。疏。當上之辭也。釋曰謂不稱人以

反濮音卜。殺而云公子棄疾殺公子比。如王

札子殺召討賊以當上之辭殺非弒也。**註**實有弒

伯毛伯也。君之罪則人人皆欲殺宜稱人以殺之今言楚公子

棄疾殺公子比明棄疾所殺非弑君之人比之不弑

四驗也比之不弑有四註上四事取國者稱國以弑

註若比欲取國而殺君者當直云楚比弑其君度不

應言公子也若備祝吁弑其君完齊無知弑其君諸

兒之類是也楚公子棄疾殺公子比比不嫌也註

今棄疾殺之又言殺公子比不言弑其君是比無欲

為君之嫌春秋不以嫌代嫌註不以亂治亂之義棄

疾主其事故嫌也註比實無弑君之罪而主殺之者

是棄疾欲為君之嫌疏此不至於嫌也。釋曰比稱

子不言弑其君是比無欲為君之嫌異于無知
之類也然無知祝吁有嫌此亦不稱君未踰年之上
例不得稱君以公子則異于祝吁之類齊公子商人
弑舍雖未踰年欲成商人之罪而稱君若成棄疾之
罪亦應稱君故范決其不言弑其君也春秋不以嫌
代嫌者謂比歸而遇弑雖則無嫌棄疾之意亦以比
欲為君之嫌而殺之是棄疾以比為嫌棄疾殺比而
自立亦是嫌也今棄疾不以國氏者不以嫌代嫌故
也若以嫌代嫌而當云楚棄疾殺公子比也但由不
以嫌代嫌故存棄疾之氏耳棄疾主其事故嫌也傳
言此者棄疾殺比理實有嫌但為不以嫌代嫌故經
無其事傳以棄疾經無嫌文故云棄疾主其事故嫌
也主其事者主
殺比之事也

秋公會劉子晉侯齊侯宋公衛侯鄭伯曹伯莒子邾子

滕子薛伯杞伯小邾子于平丘註平丘地也八月甲

平丘地也

八月甲

八月甲

成同盟于平丘公不與盟公以再如晉不得入故

不肯與盟音與同者有同也同外楚也公不與盟

者可以與而不與譏在公也其日善是盟也公不

與盟當從外盟不日今日之善其會盟因楚有難而

反陳蔡之君有難乃旦反當從外盟不日釋曰外

不日此其日何也諸侯之參盟於是始故謹而日之是非始則不日也

晉人執季孫意如以歸以公不與盟故公至自會

蔡侯廬歸于蔡陳侯吳歸于陳八年楚滅陳十一年

楚滅蔡諸侯會而復之故言歸善其成之會而歸

之故謹而日之二國獲復此盟之功也故於其歸

追述前盟謹日之意以美諸侯存亡繼絕非謹陳蔡

歸國之日也於盟則發謹日之美於歸則論致美之

義日於盟至之義釋曰注言此者解傳稱謹而

日善是盟是也於歸論致美之義者謂傳稱其

云善其成之會而歸之故謹而日之是也此未嘗有

國也使如失國辭然者不與楚滅也使如至滅也

此者據其稱辭言歸同於舊有國之例也不與楚滅

也謂不與楚滅故以失國辭言之不言復歸者雖同

失國之辭實未嘗有國故不得言復歸也公羊傳云

此滅國也其實歸何不自與諸侯專封也其意不與諸

侯專封故使若有國自歸者穀梁以此會劉子在焉

專封也故以為善其成之會而歸之
狀同舊有國然且又不與楚滅故也

冬十月葬蔡靈公傳變之不葬有三註變之謂改常禮

春秋之常小國夷狄不葬疏彼不赴我不會及小國

與夷狄不書葬者也舊史之常也言變之言不葬者

謂舊合書葬有故而仲尼改之也小國不葬曹許之

書葬者小國謂附庸之屬非曹許也失德不葬註無君道弒君不葬註

謂不討賊如無臣子滅國不葬註無臣子也然且葬

之不與楚滅且成諸侯之事也註蔡靈公弒逆無道

以至身死國滅不宜書葬書葬者不令夷狄加乎中

國且成諸侯與滅繼絕之善故葬之
至反
力
失
德

○此言失德不葬宋共書葬於由賢伯姬故
其葬也弒君不葬春秋所以有弒君書葬者弒
不討之不書葬是正也其書葬者皆意有所見也
蔡景不忍使父失民於子陳靈公明外之討賊蔡昭
以盜名不見若殺微人不足可錄其衛桓齊襄二人
並討賊故皆書葬也滅國無臣子不葬是其正也書
之者亦意有所見此見不與楚滅蔡且成諸侯之事
八年陳哀公書葬者亦見不與楚滅閔陳而存之也

公如晉至河乃復

吳滅州來

吳越以來

晉至何入對

八平刺京公書義者衣具不與焚滅閱刺而存之也
之善在有意存其具不與焚滅且如諸君之學
並指規勸皆善義也然因無百千不義其五也書
必盜各不具苦難入不以何獄其南對齊其二人
蔡景不惑動必夫男然于刺纏公因長文信規義
不情之不書義吳五出其善義也其言其言其言
言夫然不義宋其其言其言其言其言其言其言

春秋穀梁註疏昭公卷第十八

起十四年 盡二十三年

晉范甯集解

唐楊士勳疏

十有四年春意如至自晉傳大夫執則致致則名意如

惡然而致見君臣之禮也 大夫有罪則宜廢之既

不能廢不得不盡為君臣之恩故曰見君臣之禮

君賢 大夫執則致。釋曰重發傳者單伯書字意
編反 如則書名姤又無罪以見三者義異故各發

也傳

三月曹伯滕卒

文選卷之二十一

夏四月

秋葬曹武公

八月莒子去疾卒

去起呂反

疏

八月至疾卒。釋曰不正前已見說今卒書月莒行

夷禮故無嫡庶之異

冬莒殺其公子意恢

恢苦回反

傳言公子而不言大夫莒

無大夫也莒無大夫而曰公子意恢意恢賢也曹莒皆無大夫其所以無大夫者其義異也

注曹叔振鐸

文王之子武王封之于曹在甸服之內後削小爾莒

已姓東夷本微國

振鐸之慎反下大各反甸徒徠反已姓音已一本又音祀

大夫也。就事而釋則曹莒有異故傳辨之。小國也。至之國。釋曰曹是文王之子封於曹者。世本文在甸服之內者定四年左傳文。

十有五年春王正月吳子夷末卒

末亡葛反

二月癸酉有事于武宮。籥人叔弓卒。去樂卒事。君在祭樂

之中聞大夫之喪則去樂卒事禮也

注祭樂者君在廟中

祭作樂

去起呂反

注

禮也。釋曰禮則不疑而曰有變以聞也。解云祭祀重禮國之大事一物不具則為失所以卿佐之卒而闕先君之樂而不止祭嫌有失禮釋之復言可乎問言禮意

君在祭樂之中大夫有變以聞可乎

注變謂死喪大夫國

體也

君之卿佐是謂股肱故曰國體古之人重死君命

無所不通通死者不可復生重莫大焉是以君雖在祭樂

之中大夫死以聞可也又復扶君命至不通釋曰解

情無疑二祭祀雖重以卒告君君當蒙其喪而止祭不得以輕廢重故死可以聞也

夏蔡朝吳出奔鄭朝吳蔡大夫

六月丁巳朔日有食之

秋晉荀吳帥師伐鮮虞

冬公如晉

十有六年春齊侯伐徐

楚子誘戎蠻子殺之楚子不名戎蠻子非中國故

夏公至自晉

秋八月己亥晉侯夷卒

九月大雩

季孫意如如晉意如如晉。釋曰何以在葬上解云有本末事書前後文不得同

冬十月葬晉昭公

十有七年春小邾子來朝朝直

夏六月甲戌朔日有食之

秋郊子來朝

八月晉荀吳帥師滅陸渾戎滅夷狄時潞子嬰兒賢

則日此月者蓋亦有殊于常戎

冬有星孛于大辰傳一有一亡曰有于大辰者濫于大

辰也傳劉向曰大辰者大火也不曰孛于大火而曰

大辰者謂濫于蒼龍之體不獨加大火反孛于本又

作第音佩

楚人及吳戰于長岸傳長岸楚地傳兩夷狄曰敗傳夷

狄不能結日成陳故曰敗於越敗吳于携李是也日

敗必蕩反下文及注同成陳直刃反携李音醉中國與夷狄亦曰敗傳晉苛

吳敗狄于大鹵是也楚人及吳戰于長岸進楚之故

曰楚子故曰戰釋曰何嫌以發解戰宋襄伐齊云及在上所以惡宋襄宣十二年邲之

得理則客直今楚稱及而在上與邲戰之義反嫌惡楚而善吳吳以伯舉有辭序上稱及以罪楚今兩夷

十有八年春王三月曹伯須卒

夏五月壬午宋衛陳鄭災傳其志以同日也其日亦以

同日也或曰人有謂鄭子產曰某日有災子產曰天

者神子惡知之是人也同日為四國災也音鳥惡疏其

至同日釋曰二文釋何解襄九年宋災傳曰故宋也明之災得書之由然則宋常錄三國事非常也故

傳曰同日也解衛陳鄭得書之意以此故復問外災
不日之義見同日故不得不兩文釋之鄭子產之言
明事劉向以為宋陳王者之後衛鄭周之同姓時景
其在劉子單子事王猛召氏尹氏立王子朝朝楚之
出也及宋衛陳鄭皆附於楚無尊周室之心後三
年崩王室亂故天災四國若曰不救反從
楚廢世子言不正以害王室明以同辜

六月邾人入郟郟音矩

秋葬曹平公

許遷于白羽註白羽許地

有九年春宋公伐邾

五月戊辰許世子止弑其君買傳曰弑正卒也

世子殿實弑父故以比之夷狄而不書日止弑而日

知其弑止不弑則買正卒也正卒則止不弑也不弑

而曰弑責止也註責止不嘗藥疏正卒至責止也。釋曰責止則實實

文不可虛加而復書旋升以赦何解止進藥之罪不由
於醫罪連於許君故書殺責止止實不弑宜書葬以
赦之春秋子弑父皆非子失教訓之道獨於此見之
何有義而然因其可責而責之若商臣蔡般之流行
同禽獸不得為小人非可止曰我與夫弑者不立乎

其位以與其弟虺註止自責曰我與弑君之人同罪

於是致君位於弟與夫音豫又如字哭泣歆飭粥

噓不容粒噓音益咽喉也

容粒音立未踰年而死故君子即止自責而責之也就

己卯地震

秋齊高發帥師伐莒

冬葬許悼公傳日卒時葬不使止為弑父也曰子既生

不免乎水火母之罪也羈貫成童不就師傳父之罪

也羈貫謂交午剪髮以為飾成童八歲以上又作

鞮貫古亂反就師學問無方心志不通身之罪也心志既

通而名譽不聞友之罪也名譽既聞有司不舉有司

之罪也有司舉之王者不用王者之過也不敬

上故言過許世子不知嘗藥累及許君也許君不

授子以師傅使不識嘗藥之義故累及之累劣偽反

二十年春王正月

夏曹公孫會自夢出奔宋傳自夢者專乎夢也能專

制夢亡弄反本或作蔑左氏作鄭曹無大夫其曰公

孫何也言其以貴取之而不以叛也會以公孫之

貴而得夢既而不以之叛明曹君無道致令其奔非

會之罪故書公孫以善之令力曹無大夫釋

呈反日再發傳者何

解前崇曹羈之殺此重公孫之奔奔殺異辭而
同例發明明其俱賢而得書明小國無大夫也

秋盜殺衛侯之兄輒傳盜賊也其曰兄母兄也曰衛侯

衛侯累也說覲曰諸侯之尊弟兄不得以屬通經不

書衛公子而自言衛侯之兄者惡其不能保護其兄

乃為盜所殺故稱至賤殺至貴烏路反盜賊也說

傳何解殺大夫稱人者謂誅有罪故盜殺三卿云不
以上下道明大夫之制母兄之殺宜繫於君自殺也

不能保存母兄令為盜所殺故書兩下之文以至賤
而殺至貴故不得言上下道稱盜雖同本事例異故

發傳也然則何為不為君也說嫡兄宜為君歷反嫡丁曰

有天疾者不得入乎宗廟輒者何也曰兩足不能

也謂之綦楚謂之跖衛謂之輒○綦音其又
反劉兆云綦連也

也輒女輒反劉兆云聚合不解也
輒本亦作縶劉兆云如見絆縶也

冬十月宋華亥向寧華定出奔陳說徐邈日月者蓋三

卿同出為禍害重也君以臣為體民以君為命凡為

憂者大害民處甚春秋皆變常文而示所謹非徒足

以見時事之實亦知安危監戒云耳○處昌慮反
以見賢徧反

十有一月辛卯蔡侯廬卒說月者至害重也○釋曰

辰以五大夫而不月何解宋萬乃出月見宋人不討
賊致令得奔故謹而月之弟辰為仲佗所疆元無去

意為患輕
故不月

二十有一年春王三月葬蔡平公

夏晉侯使士鞅來聘

宋華亥向寧華定自陳入于宋南里以叛傳自陳陳有奉焉爾入者內弗受也其曰宋南里宋之南鄙也

者不以者也叛直叛也註言不作亂疏自陳至焉爾

傳何解從外之叛而加自自實有力嫌其言自叛不由外納力復言內弗受也與入邑異例不受為同復言以有嫌異於竊地者故發例同之。註言不作亂也。釋曰則作亂不得言叛當以作亂書欒盈良霄是也。傳言叛是也與作亂是也。

秋七月壬午朔日有食之

八月乙亥叔輒卒註叔弓之子

公蔡侯東出奔楚傳東者東國也何為謂之東也王父

誘而殺焉註楚子虔誘蔡侯般殺之于申左氏及公

羊作蔡父執而用焉註執蔡世子友以歸用之是也

奔而又奔之曰東惡之而貶之也註奔既罪矣又奔

讎國惡莫大焉鳥路反

公如晉至河乃復

二十有二年春齊侯伐莒

宋華亥向寧華定自宋南里出奔楚傳自宋南里者專

也註 專制南里

大蒐于昌間音簡 秋而曰蒐此春也其曰蒐何

也註 以蒐事也疏 秋而至蒐事。釋曰何以發傳於此

比蒲之蒐在夏之末承秋之初尚可以蒐則承春之首不可之甚故須發傳以彰甚也

夏四月乙丑天王崩

六月叔鞅如京師葬景王註 叔鞅叔弓子天子志崩不

志葬志葬危不得以禮葬也月者亦為葬景王起亦

為于疏 六月葬景王。釋曰何以不書日解傳言日

為反甚矣其不葬之辭恐其甚之不明日以起之 今經言王室亂則甚 王室亂傳 亂之為言事未有所

成也註 尹氏立子朝劉氏單氏立王猛俱未定也

子單子以王猛居于皇註 皇地音善 以者不以者

也王猛嫌也註 直言王猛不言王子是有當國之嫌

疏 以者不以者也釋曰復發傳何解劉單王之重卿

秋劉子單子以王猛入于王城傳 以者不以者也入者

內弗受也註 猛非正也

冬十月王子猛卒傳 此不卒者也註 未成君也其曰卒

失嫌也註 猛本有當國之嫌其卒則失嫌故錄之疏

失嫌也。釋曰經言王猛以王為尊何以言當國解 春秋以王為國若言齊晉今言王猛不言子與無知

同文故曰
當國也

十有二月癸酉朔日有食之

二十有三年春王正月叔孫婼如晉

癸丑叔鞅卒

晉人執我行人叔孫婼

晉人圍郊註郊周邑也

夏六月蔡侯東國卒于楚註不日在外也以罪出奔又

奔離國故不葬註卒不日在外也。釋曰案諸侯之

諸侯時卒惡之今東國奔離何以書月解許男新

日在外文不明故也蔡侯於內而卒卒不葬
諸侯之奔例不書卒今蔡侯之卒見奔離國而
惡之可知以在外以明惡故書月以顯之。又奔
離國故不葬。釋曰諸侯奔死於外國例不葬何直
不葬有義而然諸侯不卒則已卒宜有葬葬不書者
義有所見義不必同或從失德今
蔡侯不卒卒於離國書卒而不葬

秋七月莒子庚輿來奔

戊辰吳敗頓胡沈蔡陳許之師于鷄甫註鷄甫楚地

甫左氏作鷄父胡子髡沈子盈滅註國雖存君死曰滅

反盈本亦作逞獲陳夏齧傳中國不言敗此其言敗何也註

據宣十二年晉荀林父及楚子戰于邲晉師敗績不

言楚敗晉師

疏

中國不言敗。釋曰：釋其滅案。經戰

華元中國不言敗。直言戰于雞甫。敗頓。胡沈蔡陳

于長岸。傳曰：進楚子然。則郟之戰。直在楚。以中國不

滅。足賢。胡沈之君。中國不敗。胡子鬃。沈子盈。其滅乎

其言敗釋其滅也

注

若師不敗則君無由滅也。賢胡

沈之君死社稷。獲陳夏。鬻獲者非與之辭也。賢夏

鬻雖獲不病以其得衆也。義與華元同。鬻。夏戶雅反。

注與華元同。釋曰：國書亦然。而無傳釋而經文

之義不別。國書上下之稱也。君死曰滅。臣得曰獲。

君臣之稱。反。注之稱尺。證

王居于秋泉

注

敬王辟于朝秋泉周地。音。辟。傳。始王

也。其曰天王因其居而王之也

注

天子踰年即位稱

王敬王踰年而出。故曰始王。雖不在國行即位之禮

王者以天下為家。故居于秋泉稱王

注

始王至之也。

天子踰年即位稱王。敬王踰年而出。故曰始王。天子

之稱。天王是常例也。而傳云始王。注云踰年者。未踰

此傳之意。解子。當國朝亦非正。景王以三十一

夏四月。崩。卒。至。今。敬王踰年。而既葬。所繼者。承景王

之崩。不繼者。承王。猛之卒。是年七月。敬王立。當踰年

既葬。之。列。此。歲。尹。氏。立。子。朝。將。圖。神。器。天。下

兇懼。其。主。無。雖。復。常。稱。其。所。在。著。其。始。王。也。

尹氏立王子朝

傳

隱四年衛人立晉傅曰攝人以立

得衆也此言尹氏立朝唯尹氏欲立之

立者也朝之不名何也

傳

據晉之名惡今朝亦惡

怪不直名而言王子

傳

別嫌乎尹氏之朝

也

若但言尹氏立朝則嫌朝是尹氏之子故言王

子以別之

傳

別彼

傳

立者至者也。釋曰重發傳何

子朝失衆獨在尹氏故言立以著不宜文同而義異

故復發傳別嫌乎尹氏之朝。釋曰重發傳何

子。釋曰夫國之大事莫善繼統繼統之道勿盛

其子無承重宜擇立其次故單子綱子立猛文

今周室雖衰鼎命在上四方諸侯知一人之

亡以爲將來之戒况天下重任豈得異姓尹氏不

擇天道不達人事不自立其子當有同心之授不

之罪御假一朝之勢以集四海之士此理灼然而

夫之所不惑何爲孔子書經游夏爲傳經於不疑

中而彊生疑於無嫌之義而巧出嫌恐朝爲尹氏

子爲當有吉解周室大亂骨肉乖離故王猛有篡

之心單劉懷翼戴之志敬王孤立猛卒之後而朝

尹氏之世卿婚媾王室禍亂之基固可奪之而

或招乘襲之衆集負險之民堅水之際或有無妄

會經別嫌尹氏不亦宜乎衰亂之世何所不爲

八月乙未地震

冬公如晉至河公有疾乃復疾不志此其志何也釋

凡文與流

余天

不得入乎晉也

有疾至晉也。釋曰解公之如晉四不得入假言有疾實由季孫之

不入今實有疾別於無疾而反也

二十有四年春王二月丙戌仲孫獲卒

媯至自晉 傳 大夫執則致致則挈由止致之也 注 上謂

宗廟也致臣于廟則直名而已所謂君前臣名苦結挈反

夏五月乙未朔日有食之

秋八月大雩

伯郁釐卒。釐力之反

冬吳滅巢

葬杞平公

二十有五年春叔孫婁如宋

夏叔倪會晉趙鞅宋樂大心衛北宮喜鄭游吉曹人邾

人滕人薛人小邾人于黃父

有鸚鵡來巢 傳 一有亡曰有來者來中國也 註 鸚鵡

不渡濟非中國之禽故曰來。音權左氏作鸚公羊作鸚

鸚音欲。一有至中國。釋曰重發傳者何解鸚

濟子禮反。鸚者飛鳥與蜚蜚異稱有為同故重發

傳云來者來中國也何嫌而發解蜚蜚不言來鸚

不見所從麟不言來者欲但於中國不列之鸚

鸚

宥者而曰巢

注

劉向曰去宥而巢此陰居陽位臣逐

君之象也或曰增之也

注

如增言巢爾其實不巢也

雍曰凡春秋記災異未有妄加之文或說非也

秋七月上辛大雩季辛又雩

傳

季者有中之辭也

注

不

言中辛中辛無事又有繼之辭也

故言又也

九月乙亥公孫于齊次于陽州

傳

孫之為言猶孫也諱

奔也次止也

注

陽州齊竟上之地未敢直前故止

也。公孫音遜本亦作孫

疏

孫之至奔也。釋曰

今發例於公明其詞

別尊卑之辭詳略也

野井。野井齊地齊侯來唁公公逆之至

野井

傳

弔失國曰唁唁公不得入於魯也

弔失至魯也。釋曰言弔足以釋之復言不入於魯

地則曰唁者彰公失國言不得入魯繼國事之辭言

不詳其文

冬十月戊辰叔孫婁卒

也

也。加當為訪訪謀也言宋公所以卒于曲棘者欲

謀納公

又音訪

注

宋公至納公。釋曰案諸侯

卒卒在外書地書地縱不納

公何得略以見義解諸侯卒書地者地有遠近國邑之別故鄭意非國晉侯因會旦而鄭伯未見諸侯之所許男朝楚蔡奔離國四者書地地有所由今曲棘非國是未喻竟當從鄭意之例既明矣釋以謀納公為義義叶鄭意而例不異

十有二月齊侯取鄆取鄆以居公傳取易辭也內不

言取以其為公取之故易言之也易以歧反疏取

辭。釋曰與濟西謹闡同異若何解取者易之辭易辭之義兼內外內之釋雖同同而事辨異異則反覆釋之故曰為公取之言非季氏之賂忠臣之意非實易辭尊君抑臣與濟西同文前不異外之易者實易宋取鄭師是也

二十有六年春王正月葬宋元公

三月公至自齊居于鄆傳公次于陽州其曰至自齊何

也據公但至陽州未至齊傳曰後如晉出致不同

傳以見出致解公初至於陽州後如晉乾侯出不同傳以見齊侯為義雖至陽州可以齊致明乾侯之致不見晉侯故下二十九注以齊侯之見公可以言云以乾侯致不得見晉侯故

至自齊也傳齊侯唁公于野井以親見齊侯為重故

可言至自齊居于鄆者公在外也傳若但言公至自

齊而不唁居于鄆則公得歸國欲明公實在外故言

居于鄆傳言公在外。釋曰又日前不外公言外何解

公存錄之如在國在國之文至自齊道義不外公也不得實同故言居鄆以別之

至自齊者臣子喜君父得反致宗廟之辭爾今君雖在外猶以在國之禮錄之是崇君之道

夏公圍成成孟氏邑非國不言圍所以言圍者以

大公也崇大其事非國至大公也。釋曰何解

者則國此文是於三家疆大邑過百乘比之小國國家之患良由此起昭公圍成邾邾人不服而臣之焉不順季氏之權得國之資圍而不克故以大公為文然則定公雖墮三都成人不肯公伐不克故傳以大公釋之書致為異故傳釋之此不致者齊無難公之言不以適齊無為危至如長葛言圍非常見義乃殊不異

秋公會齊侯莒子邾子杞伯盟于鄆陵鄆陵某地

公至自會居于鄆公在外也至自會

義不外公也齊為虛致自會為實文與虛致嫌義有殊故發不異也

九月庚申楚子居卒

冬十月天王入于成周周有入無出也始即位非

其所今得還復據宗廟是內故可言入若即位

則王者無外不言出有入無出也。釋曰王也傳言周而復釋何解彼明上下

一見則同有出文故言周言周有入無出明天王之身入與出故發傳也

尹氏召伯毛伯以王子朝奔楚遠矣非也雍曰奔

卷之四

篡君之賊其責遠矣。○召上照反**疏**○釋曰傳言奔

直奔也何嫌以發解非也非責之非責其遠矣獨言遠者傳云於周公著例見上下之文然則王子瑕不

言出是常常文而無大罪則從例可知故省文至於尹氏周室之微弱而日月不誅子朝使之奔不足可

責遠矣則刺諸侯謂宋衛陳鄭外附於楚子朝之舅華戎同心而叛天子不能誅則宜遠責諸侯乃

經解傳宣其責遠矣傳既責遠愧奔亦異故曰奔直奔也傳曰奔之惡也惡其奔離子朝之奔奔離而曰

叛刺其不誅也**奔直奔也**

二十有七年春公如齊**自鄆行公至自齊居于鄆**

公在外也○疏何解公前孫而至今如齊不言孫孫而

言至至言居于鄆故傳言公在外也異義而文則按重言刺而文省則義同義同亦在外可知也

○力私反扈音戶

○祁犁力兮反又

晉士鞅宋樂祁犁衛北宮喜曹人邾人滕人會于扈

冬十月曹伯午卒

邾快來奔**徐邈**曰自此已前邾界我庶其並來奔今

邾快又至三叛之人俱以魯為主邾魯鄰國而聚其

逋逃為過之甚故悉書之以示譏也小國無大夫故

但舉名而畧其氏○邾快苦夫反畀必二反本或作鼻逋逃布吳反

公如齊公至自齊居于鄆

二十有八年春王三月葬曹悼公

公如晉次于乾侯

疏不得入于晉乾侯晉地

傳公如晉

解與發圍國之文同故傳言公在外也明從鄆如齊不釋言次之言在外亦顯故

傳公在外

也

夏四月丙戌鄭伯寧卒

寧下滕子寧皆如字

六月葬鄭定公

秋七月癸巳滕子寧卒

葬滕悼公

九年春公至自乾侯居于鄆

疏以乾侯致不

元晉侯故

齊侯使高張來唁公

傳唁公不得入於魯也

疏唁公至

釋曰復發傳何解前齊侯唁公于野井野井齊地今來唁公于鄆鄆是魯地魯地而言唁言不得入于魯國都魯國都謂宗廟所在唁有遠近人有尊卑君臣同文故重發例也

公如晉次于乾侯

夏四月庚子叔倪卒

傳季孫意如曰叔倪無病而死此

皆無公也是天命也非我罪也

傳言叔倪欲納公無

病而死此皆天命使魯無君爾魯公之出非我罪

倪五計反又五皆無公也。釋曰：叔倪之卒事
兮反左氏作詣公而曰皆何解經言宋公佐卒
曲棘傳言邠公也今叔倪復卒傳曰皆無公也

秋七月

冬十月鄆潰潰之爲言上下不相得也上下不相得

則惡矣亦譏公也公既出奔不能改德脩行居

小邑復使潰亂德之不逮如此之甚烏。潰戶內反

行下孟反潰之至得也。釋曰：重發起列何

復扶又反下不相得之爲罪與國同故列詳之

年三月次于乾侯來還于鄆冬而鄆昭公出

三十年春王正月公在乾侯中國不存公存公故也

註中國猶國中也中國至中也。釋曰：凡言國

夏爲中國據夷狄爲外案成昭適晉並踰年而不言在襄二十八年公如楚二十九年書公在楚傳曰閔

公也爲楚所致存錄之然則此文中國國中何爲變中國者何解中國踰年不言在親倚之情如國莫二

比之國中不以言中非諸夏且昭以二十五年出奔二十六年居鄆是魯地不存公二十七年二十八年

亦如之至此寄在乾侯乾侯爲晉地明公去魯竟而入於晉界不復重還遂卒于外雖復生存居地壤于

予來歸來不居茲日故傳以有故釋之所以閔公范例云在有故言在非所在也

夏六月庚辰晉侯去疾卒去起

秋八月葬晉頃公頃

音頃

冬十有二月吳滅徐

滅夷狄時月者為下奔起于偽

反 於滅滅夷狄時奔何得更月解范荅薄氏云國

不滅而猶加以月為國滅例而出重發於滅滅夷

狄雖時猶加於月然則溫子不滅而出奔何以不月

有義而然弦子之奔文承八月之下溫子以逃在正

月之後何知不月傳於弦子滅言不日微國微國則

例出重於滅者言既滅其國君出之重不日微國微國則

滅則為重矣滅在月例者君出不復加日明滅重矣

月亦是譚子出月月關滅國滅例之同同例在不

日傳於滅國詳略之更於潞子發夷狄之遠例於鄆

亡見中國之變稱義例成矣潞子之賢從自盟滅國

獲君君或出奔名為罪皆有罪故注譚子云蓋無罪

今注意羽明不復疑名為有罪譚子言蓋約邾益之

名名義見矣故章禹 **徐子章羽奔楚** 奔而名者有

從正例而不疑也

罪惡也 路反 惡鳥

三十有一年春王正月公在乾侯

季孫意如會晉荀欒于適歷 適歷晉地 欒音歷舊

夏四月丁巳薛伯穀卒

晉侯使荀欒唁公于乾侯 唁公不得入於魯也 曰既

為君言之矣不可者意如也 言己巳告魯求納君

唯意如不肯 為于 唁公至魯也 釋曰復發傳

日唁唁雖有三弔失國三三釋一而已不入魯界有

三文知言唁欒與魯異其言不得入魯明弔失國而

九文君流於下

三

三

異今地晉而受晉納公有可入之理故言信公不得入於魯也

秋葬薛獻公

冬黑肱以濫來奔傳其不言邾黑肱何也註據襄二十

一年邾庶其以漆聞丘來奔言邾并反又力暫反

別乎邾也註邾以濫邑封黑肱故別之若國列反

其不言濫子何也註據既別之為國則應書其爵非

天子所封也來奔內不言叛也疏來奔至叛也釋

黑肱不繫邾嫌其專地不責叛罪輕故言來奔不言叛罪自顯也

十有二月辛亥朔日有食之

二十有二年春王正月公在乾侯取闕闕口

夏伐越

秋七月

冬仲孫何忌會晉韓不信齊高張宋仲幾衛太叔申鄭

國參曹人莒人邾人薛人杞人小邾人城成周傳天

子微諸侯不享覲註享獻也覲見也言天子微弱四

方諸侯不復貢獻又無朝覲之禮大音泰享許丈反覲其斬反見賢

天子之在者惟祭與號註祭謂郊上帝

號謂緝王疏天子至與號釋白於此乃言周衰變

之正重復起傳何解平桓之世唯復禮

樂出自諸侯諸侯猶有享觀之心襄王雖復出居
賴晉文之力札子雖云矯殺王威未甚屈辱至於景
王之崩嫡庶交爭宋衛外附楚亦內侮天子獨立成
周政教不行天下諸侯無相文之霸不能致力於京
師權柄委于臣手故大夫相率而城故諸侯之大夫
之比之在禮故釋不異辭因變正也

相帥以城之此變之正也
十有二月己未公薨于乾侯

春秋穀梁註疏昭公卷第十八

春秋穀梁註疏定公卷第十九 起元年 盡十五年

晉范甯集解

唐楊士勛疏

定公 疏 魯世家定公名宋襄公之子昭公之弟以
周敬王十一年即位盜法安民大憲曰定

元年春王 傳 不言正月定無正也定之無正何也昭公
之終非正終也 註 死在外故 疏 非正終案相公之薨

于齊與乾侯不異莊公不即位而書正月何解以十
八年如齊至即薨而當歲即入入而莊公繼位行
既殯踰年之禮但先君殺而後立不忍行即位之
禮今昭公前年薨今年喪入定公既殯不居正月之
前欲行即位非踰年之始非始非 定之始非正始也
正故未得即位不得比之莊公

也

夏六月癸亥公之喪至自乾侯

戊辰公即位

傳殯然後即位也周人殯于西階之上

疏周人至之上。釋曰：嫌何以言解喪自外至。雖

以為殯亦兩定無正見無以正也。踰年不言即位。

有故公也謂昭公在外故。見賢言即位是無故。

公也。即位授受之道也。先君見授後君乃受故須

棺在殯乃言即位。先君無正終則後君無正始也。先

君有正終則後君有正始也。戊辰公即位謹之也。

之即位不可不察也。公即位何以日也。據未有事

定之至察也。釋曰：解定公即位特異常文者

欲言繼統公好卒欲言好卒卒非正終不即入

踰年乃至至正月當即位而皆失時時不得同於常

禮禮宜異文文書之在夏是有故與無故兩文並見

即位雖同而時義有別理有所戊辰之日然後即位

見見必有意故曰不可不察也也。癸亥公之喪至自乾侯何為戊辰之日然後即位

也。也癸亥去戊辰六日怪不即位。正君乎國然後即

位也。也諸侯五日而殯。今以君始死之禮治之故須

殯而後言即位。沈子曰：正棺乎兩楹之間然後即位

也。也兩楹之間南面之君聽治之處。昌慮反。內之大

段

三

王

事日即位君之大事也其不日何也以年決者不以日決也此則其日何也著之也欲有所見何著焉

踰年即位厲也厲危也公喪在外踰年六月乃得

即位危故日之於厲之中又有義焉先君未殯則

後君不得即位未殯雖有天子之命猶不敢況臨諸

臣乎以輕喻重也雖為天子所召不敢背殯而往

况君喪未殯而行即位之禮以臨諸臣乎周人有喪

魯人有喪周人弔魯人不弔周人曰固吾臣也使入

可也魯人曰吾君也親之者也使大夫則不可也

周人弔魯人不弔以其下成康為未久也周道尚

明無愧于不往周道至不往。釋曰今定公之

明解此傳以重况輕陳上世之事非專今日下成康

為未久定公未殯不得即位以臨群臣輕于王命王

命猶不得背殯指謂王與魯並有喪周人弔魯魯人

不弔既殯君乃奔喪喪服天子之斬哭泣申父重之

情先殯其父後奔天子之喪亦是不奪人之親門外

之治義斷恩門內之治恩掩義至如伯禽越緇赴金

華之重不拘此例君至尊也去父之殯而往弔猶不敢况未

秋七月癸巳葬我君昭公

九月大雩雩月雩之正也秋大雩非正也冬大雩非

九月大雩

四

王文

正也秋大雩雩之為非正何也

三

冬禾稼既成猶雩

則非禮可知秋禾稼始苗嫌當須雨故問也毛澤未

盡人力未竭未可以雩也

三

邵曰凡地之所生謂之

毛公羊傳曰錫之不毛之地是也言秋百穀之潤澤

未盡也人力未盡謂耕耘之功未畢

○耘本又疏地

至是也。釋曰言非必百穀至而雩祀之設本為求

雨求雨之意指為祈穀故周頌噫嘻之篇歌春夏而

竭言人力之功施於種植種植之義在於未黍未聞

凡品總稱曰毛將何所據解聖人之於四海不偏一

物愛人之情特深懷抱百姓所持莫急於食食雖非

天亦沾有洪之潤公田已流遂及之惠爾遠故非

也秋亦曰非正也非正是同而問不異及答之直釋

月雩為正則四月龍見常失正故也解成七年冬大

雩傳云冬無為雩也言用禱禮明未稼成不須雩失

時不二故問同而答異註當須雨其解也聖人重謝

請請必為民之本務在於春夏祈穀先嚴其

犧牲具其器物謹脩其禮冀精神有感故一時盡力

專心求請求請不得失時謂孟夏之節是月有雨

於八月九月脩雩之節不言四月非正也故曰是月

不雩則無及矣謂八月求雨雩而得之則書雩明有

所及故也是月雩不必有雨而曰無及者人情之意

九月

歲無食故曰是年傳於仲秋言月季秋言年年月之

之雩雩而得雨是年有食雩不得雨則書旱旱則一

歲無食故曰是年傳於仲秋言月季秋言年年月之

之雩雩而得雨是年有食雩不得雨則書旱旱則一

歲無食故曰是年傳於仲秋言月季秋言年年月之

之雩雩而得雨是年有食雩不得雨則書旱旱則一

歲無食故曰是年傳於仲秋言月季秋言年年月之

之雩雩而得雨是年有食雩不得雨則書旱旱則一

歲無食故曰是年傳於仲秋言月季秋言年年月之

之雩雩而得雨是年有食雩不得雨則書旱旱則一

歲無食故曰是年傳於仲秋言月季秋言年年月之

之雩雩而得雨是年有食雩不得雨則書旱旱則一

歲無食故曰是年傳於仲秋言月季秋言年年月之

之雩雩而得雨是年有食雩不得雨則書旱旱則一

歲無食故曰是年傳於仲秋言月季秋言年年月之

之雩雩而得雨是年有食雩不得雨則書旱旱則一

歲無食故曰是年傳於仲秋言月季秋言年年月之

之雩雩而得雨是年有食雩不得雨則書旱旱則一

歲無食故曰是年傳於仲秋言月季秋言年年月之

之雩雩而得雨是年有食雩不得雨則書旱旱則一

情以表遠近深淺之辭也。雩，月雩之正也。月之爲雩之正，何也？其時窮，人力盡，然後雩。雩之正也，何謂其時窮，人力盡？是月不雨，則無及矣。是年不艾，則無食矣。是謂其時窮，人力盡也。雩之必待其時窮，人力盡，何也？雩者，爲早求者也。求者，請也。古之人重請，何重乎？請人之所，以爲人者，讓也。請道去讓也，則是舍其所以爲人也。是以重之焉。請哉！請乎？應上公。古之神人有應上公者，通乎陰陽，君親帥諸大夫道之，而以請焉。道之

若君必爲先也。其禱辭曰：方今大旱，野無生稼，民人

皆死，百姓何諉，不敢煩民，請命願撫萬民，以身塞無

狀禱亦請也。此卽請辭也。艾魚發反，去讓，姜呂交。

上時掌反。夫請者，非可詒託而往也。必親之者也。是

以重之。詒，托猶假寄之反。詒以

此經言大雩，文與月令同。祀上帝，帝天也。而曰上

公義，更何取且雩與禱本自不同。而引禱辭以證雩

何解天子雩上帝諸侯雩上公與魯天子同雩上帝

上帝既雩雩及百辟卿士有益於民者卽此傳所謂

古之神人通乎陰陽使爲民請雨故言請哉請應乎

上公天尊不敢指斥故請其屬神考異郵說僖公三

時不雨禱于山川以六過自責又曰方今大旱野無

立煬宮

煬宮伯禽于廟毀已久之廟也。煬公伯禽子

煬宮伯禽于廟毀已久

之廟也煬公伯禽子

傳立者不宜立者也疏立者至者也。釋曰重發傳

范例云宮廟有三者三者文有詳略詳略見功有輕

重丹楹功少故書時刻換功重故錄月范答薄氏云

考宮書月比丹楹為重是其三文武宮書日范云始

築之事然場案周書諡法肆行勞神曰場場宮不日

比武宮為輕輕重之例各以類舉此謂范例之數以

宮言之立廟之例以立言之在不宣之中一事而兩

屬義有所附故例有四亦得數此同在不宣之中

冬十月隕霜殺菽傳建酉之月隕霜殺菽非常之災

未可以殺而殺舉重傳舉殺豆則殺草可知可殺而

不殺舉輕傳不殺草則不殺菽亦顯倍三十三年隕

霜不殺草是也其曰殺舉重也疏未可至舉輕。○

范特為一例傳嫌獨殺菽不害餘物故以輕
之於易長而難殺故以殺之為重重者殺則輕
矣輕而不死重
者不殺居然可知

二年春王正月

夏五月壬辰雉門及兩觀災傳雉門公宮之南門兩觀

闕也注。兩觀工喚反傳其不曰雉門災及兩觀何也

據先書雉門則應言雉門災及兩觀鄭嗣曰據災

實從雉門起應言雉門災及兩觀災自兩觀始也不

以尊者親災也傳始災者兩觀也鄭嗣曰今以災在

兩觀下使若兩觀始災者不以雉門親災先言雉門

尊尊也

欲言兩觀災及雉門則卑不可以及尊災

不從雉門起故不得言雉門災及兩觀兩觀始災故

災在兩觀下也鄭嗣曰欲以兩觀親災則輕宜言兩

觀災及雉門雉門尊兩觀卑卑不可以及尊故不得

不先言雉門而後言兩觀欲令兩觀始災故災在兩

觀下矣

○令力

䟽

雉門至觀災。釋曰解劉向云雉門天子之門而今道魯制故致天

災也

秋楚人伐吳

冬十月新作雉門及兩觀言新有舊也

此不正其以舊者親之何也

不正謂更事

不正也於美猶可也

改舊雖不合正脩飾美好之

事差可以雉門親之

○差初

䟽

作為至度也。釋曰

更脩兼與作南門異故發傳以同之災惡故尊雉門

推災而遠之今新作美好之事雉門雖不正尊雉門

三年春王正月公如晉至河乃復

䟽公如晉。釋曰書

晉兼有疾為五皆不月公不入晉則無危十三年二

知昭公即位二年而脩朝禮無闕而為季氏所蓄使

不得入公無危懼之意猶數數脩朝於晉晉雖不受

朝公無危懼之理定立今年始朝於晉晉責其緩慢不受其朝公懼而反非必季氏所譖公有負於晉而心內畏懼故危錄之

三月辛卯邾子穿卒音川

夏四月

秋葬邾莊公

冬仲孫何忌及邾子盟于拔拔地名

四年春王二月癸巳陳侯吳卒

三月公會劉子晉侯宋公蔡侯衛侯陳子鄭伯許男曹伯莒子邾子頓子胡子滕子薛伯杞伯小邾子齊國

召陵侵楚夏戶雅反

夏四月庚辰蔡公孫姓帥師滅沈沈子嘉歸殺之

孫姓音生

五月公及諸侯盟于臯鼬召陵會劉子諸侯總言之

也臯鼬地名又反後而再會公志於後會也後

志疑也公畏強楚疑於侵之故復者更謀也不日

者後楚伐蔡不能救故復扶

疑辭今經言會于召陵侵楚則疑於前會不關於後

而云志於後會也者後志疑何解楚當時為之所困

削弱矣諸侯侵之易可得志今一會之中十有九國

衆力之疆足以服楚不敢深入淺侵郊竟則責諸侯

殺公流卷九

之疑居然可曉公疑於楚疆謂無勇故
會盟二文並見魯公外內之疑兩顯

杞伯成卒于會

六月葬陳惠公

許遷于容城

秋七月公至自會

劉卷卒

劉采地

劉卷音權

此不卒而卒者賢之

天子畿

也寰內諸侯也非列土諸侯此何以卒也

內大夫有采地者謂之寰內諸侯非列土之諸侯雖

賢猶不當卒○寰內天玉崩為諸侯主也昭二十

二年景王崩嘗以賓主之禮相接能為諸侯主所以

為賢此不卒至賢之也釋曰又云非列土諸侯

其賢而范例云寰內諸侯非列土諸侯非列土諸侯

而書之者賢之意釋下文而義當兩用解上言不

卒而得書卒之意釋下文而義當兩用解上言不

以其為諸侯主明賢之義故得書卒反覆二事皆是

為賢故例復云賢之不用葬葬之者明亦

為賢之而采地比之畿外諸侯故書葬

葬杞悼公

楚人圍蔡

晉士鞅衛孔圉帥師伐鮮虞

葬劉文公

凡及春秋卷之九

昭二十

冬十有一月庚午蔡侯以吳子及楚人戰于伯舉楚師

敗績傳吳其稱子何也以蔡侯之以之舉其貴者也

註貴謂子也蔡侯之以之則其舉貴者何也吳信中

國而攘夷狄吳進矣其信中國而攘夷狄奈何子胥

父誅于楚也註子胥父伍奢也為楚平王所殺音申信

攘如羊反却也挾弓持矢而干闔廬註見不以禮曰干欲因

闔廬復父之讎闔廬反廬力居反見賢編反闔廬曰

大之甚勇之甚註子胥匹夫乃欲復讎於國君其孝

甚大其心甚勇註其孝至其勇釋曰子胥之復

師而伐楚子胥諫曰臣聞之君不為匹夫興師註

至興師釋曰然則成湯之諫葛伯為殺其餉者武

王之殺殷紂稱斬朝涉之脛何以萬乘之主為匹夫

復讎解湯征葛伯本為不祀之罪罪已灼然然湯聽

其順辭使其亮民為耕葛伯殺其餉者此由不祀而

致禍其如殺紂之罪被所不盡斬以所不書故武王

致天之罪稱斬朝涉之脛剖賢人之心亦不為匹夫

興師吳子有因諸侯之怒直申子胥之情故言不為

匹夫興師得其實論也傳稱子胥云虧君之義復父

之讎傳文曲直子胥是非穀梁之意善惡若為解公

羊左氏論難紛然賈逵服虔共相教授戴宏何休亦

有唇齒其於此傳開端似同公羊及其結綯不言子

既以天性之重降於義合之輕故今忠臣出自孝子
孝子不稱忠臣今子胥稱一體之重忽元首之分以
父被誅而痛纏骨髓得耿介之孝失忠義之臣而忠
孝不得並存傳不善子胥者兩端之間忠臣傷孝子
之恩論孝子則失忠臣之義春秋科量至理尊君卑
臣子胥有罪明矣君者臣之天天無二日土無二王
子胥以籍吳之兵戮楚王之尸可謂失矣雖得壯士
之偏節失純臣之具道傳舉見其非不言其義蓋吳
子為蔡討楚申中國之心且事君猶事父也虧君之
屈夷狄之意其在可知

義復父之讎臣弗為也於是止蔡昭公朝於楚有美
裘正是日囊瓦求之正是日謂昭公始朝楚之日

○為是于偽反不為及下為是皆昭公不與為是拘

昭公於南郢南郢楚郡又郢以井反數年然

乃用事乎漢用事者禱漢水神曰荷

諸侯有欲伐楚者寡人請為前列焉楚人聞之而怒

為是興師而伐蔡蔡請救于吳子胥曰蔡非有罪楚

無道也君若有憂中國之心則若此時可矣為是興

師而伐楚何以不言救也據實救蔡救大也

狄漸進未同於中國救大也○釋曰夷狄漸進未

救齊是善事今吳夷狄而憂中國故進稱子然未同

諸夏故不言救雖書救齊而未稱人許夷狄不使頓

夷等迹故不與救若書救當言吳子救蔡蔡侯以吳

子及楚人戰于伯舉不直舉救蔡而言吳入楚

楚囊瓦出奔鄭知見伐由已故懼而出奔

庚辰吳入楚傳日入易無楚也易無楚者壞宗廟徙陳

器撻平王之墓鄭鄭謂曰陳器樂縣也禮諸侯軒縣

言吳人壞楚宗廟徙其樂器鞭其君之尸楚無能抗

禦之者若曰無人也易以政反壞音怪撻士何以

不言滅也據宗廟既毀樂器已徙則是滅也欲存

楚也其欲存楚奈何昭王之軍敗而逃父老送之曰

寡人不肖亡先君之色父老反矣何憂無君寡人且

用此入海矣父老曰有君如此其賢也以眾不如吳

必死不如楚雅曰吳勝而驕楚昭而奮○此

相與擊之一夜而三敗吳人復立楚復立也

必邁反復何以謂之吳也據戰稱子狄之也何謂

狄之也君居其君之寢而妻其君之妻大夫居其大

夫之寢而妻其大夫之妻蓋有欲妻楚王之母者不

正乘敗人之績而深為利居人之國故反其狄道也

五年春王三月辛亥朔日有食之

夏歸粟于蔡蔡侯比年在楚又為楚所伐饑故諸侯

歸之粟傳諸侯無粟諸侯相歸粟正也孰歸之諸侯

也不言歸之者專辭也。言此是邇近之事故不足具列諸侯。魯也義邇也。言此是邇近之事故不足具列諸侯。於越入吳。舊說於越夷言也。春秋即其所以自稱者。書之見其不能慕中國故以本俗名自通。見賢。六月丙申季孫意如卒。傳例曰大夫不日卒惡也。意如逐昭公而日卒者明定之得立由乎意如春秋因定之不惡而書日以示譏亦猶公子翬非相之罪人故於相不貶。惡烏路反。翬許韋反。秋七月壬子叔孫不敢卒。

六年春王正月癸亥鄭游速帥師滅許以許男斯歸。

二月公侵鄭公至自侵鄭。夏季孫斯仲孫何忌如晉。仲孫忌而曰仲孫何忌甯所未詳公羊傳曰譏二名。

秋晉人執宋行人樂祁犁。冬城中城者三家張也。大夫稱家三家仲孫叔孫季孫也三家侈張故公懼而脩內城譏公不務德政恃城以自固。

張如字一音。三家張也。釋曰釋之異。下亮反注同。

辭何也凡城之志皆譏傳於冬城諸及防解可城言
間隙無事理實有譏今不釋恐同彼傳言志城之中
雖得間隙復有畏張侈之患還與或曰非外民也
皆譏之義同或是義與可城同也

季孫斯仲孫忌帥師圍郕

七年春王正月

夏四月

秋齊侯鄭伯盟于鹹音咸

齊人執衛行人北宮結以侵衛傳以重辭也衛人重北

宮結註齊以衛重結故執以侵之若其是執宋公以伐

宋凡言以皆非所宜以註以重辭也○釋曰前注云

非所宜以是一義而曰二何解楚執宋公以
重辭以言重辭別於凡以今此君而執臣明以
重言凡以而起義解以者不以者不止釋此文

齊侯衛侯盟于沙註沙地

大雩

齊國夏帥師伐我西鄙

九月大雩

冬十月

八年春王正月公侵齊公至自侵齊

二月公侵齊註未得志故三月公至自侵齊傳公如

時致月危致也往月致時危往也往月致月惡之

○惡鳥 **疏** 公如至致也○釋曰復發傳何解在

路反 三年起例公行有危而書月今公伐齊

危危而書月一時之間再興兵革危懼之理義例所詳故重說以明之

曹伯露卒

夏齊國夏帥師伐我西鄙公會晉師于瓦

秋七月戊辰陳侯柳卒

晉士鞅帥師侵鄭遂侵衛

葬曹靖公

九月葬陳懷公

季孫斯仲孫何忌帥師侵衛

冬衛侯鄭伯盟于曲濮

從祀先公

盜竊寶玉大弓

武王之戎弓也

魯

所取而取之謂之盜

德也非其所以與人而與人謂之亡

亡失也非其

非其至之亡

○釋曰於經何

例當之解經言饑止謂二穀

不政菴宣公之例五穀不收止在當文康謹無例應
之今因盜而發仁例經無應之或說非其所所以與人
謂之亡是梁伯所行也梁伯受國于天子不能撫其
民人而自失之夫國之利器不可示人權之可守
焉得虛假君貪色好酒耳目不能聰明上無正長之
治大臣背叛而國外奔因若自滅故謂之亡此可以
應其

九年春王正月

夏四月戊申鄭伯蕞卒蕞田

得寶玉大弓杜預曰弓玉國之分器也得之足以爲

榮央之足以爲辱故重而書之扶問反其不地何

也其不地何也釋曰據何文而貴地解此據

寶玉大弓在家則羞不目羞也國之大寶

家則羞也况陪臣專之乎恥甚而不目其地注况

其地釋曰下或曰陽虎以解衆也還是陪臣何以

異之解上說不同羞明失之爲辱得之爲榮榮而

地地是陪臣之所居魯能奪陪臣之得可以明免恥

何爲不地夫以千乘之國而受辱於陪臣雖得爲榮

書地則恥或曰之義得非魯力也陽虎竊國重

寶非其所用畏衆之討送納歸君故書而記之惡得

之惡於何也得之堤下或曰陽虎以解衆

六月葬鄭獻公

秋齊侯衛侯次于五氏五氏晉地

秦伯卒

冬葬秦哀公

十年春王三月及齊平平前八年再侵齊之怨

夏公會齊侯于頰谷頰古協反左傳作夾谷公至自頰谷離會

不致離日二國會日離各是其所是非其所非然

則所是之是未必是所非之非未必非未必非者不

能非人之真非未必是者不能是人之真是是非紛

錯則未有是是非不同故曰離離則善惡無在善惡

無在則不足致之于宗廟何為致也危之也危之

以地致何也為危之也其危奈何曰頰谷之會孔子

相焉兩君就壇兩相相揖將欲行盟會之禮

為反相焉息亮反下兩相齊人鼓譟而起欲以執魯

君同壇徒丹反封土曰壇孔子歷階而上不盡一

等而視歸乎齊侯階會壇之階曰兩君合好夷狄

之民何為來為命司馬止之兩君合會以結親好

而齊人欲執魯君此無禮之甚故謂之夷狄之民司

馬主兵之官使禦止之合好呼報反注齊侯遂巡

而謝曰寡人之過也退而屬其三大夫曰夫人率

其君與之行古人之道二三子獨率我而入夷狄之

俗何為屬語也夫人謂孔子也齊人欲執魯君是

夷狄之行○遂一句反屬章欲反夫人罷會齊人使

優施舞於魯君之幕下○優俳施其名也幕帳欲嗤

笑魯君○幕音莫辨皮皆反蠟尺之反孔子曰笑君者罪當死使司

馬行法焉首足異門而出齊人來歸鄆謹龜陰之田

者蓋為此也○何休曰齊侯自頰谷歸謂晏子曰寡

人獲過於魯侯如之何晏子曰君子謝過以質小人

謝過以文齊嘗侵魯四邑請皆還之○謹好官反蓋為于偽反因

以見雖有文事必有武備孔子於頰谷之會見之

矣○以見一會之怒三軍自降若非孔子必以自刃喪其膽胘矣敢直視齊侯行法殺戮

故傳於頰谷之會見之矣後世慕其風軌欽其意氣

者忽若如是毛遂之亢楚王蘭子之脅秦王俱展一

夫之勇不憚千乘之威亦善忠臣之鯁骨是賢亞聖之義勇

晉趙鞅帥師圍衛

齊人來歸鄆謹龜陰之田

叔孫州仇仲孫何忌帥師圍郕○郕音后

秋叔孫州仇仲孫何忌帥師圍郕

宋樂大心出奔曹宋公子地出奔陳

冬齊侯衛侯鄭游速會于安甫安甫地名

叔孫州仇如齊

宋公之弟辰暨宋仲佗石彊出奔陳辰為佗所強故

日暨。暨其器反佗大河反。彊古侯反強其丈反。

十有一年春宋公之弟辰及仲佗石彊公子地自陳入

于蕭以叛傳宋公之弟辰未失其弟也言臣未有

失其為弟之道故書弟以罪宋公。未失其弟也。釋曰案辰以前

年出奔離骨肉之義今歲入邑有叛國之罪失弟之道彰於經文而曰未失何也解公不能制御彊臣以

無其弟而使二卿脅以外奔故著暨以表彊辭解弟以見罪罪在仲石亦可知矣今而入國兩子之情

力之意書及而辨尊卑言弟以顯無失然則自陳之

罪及仲佗石彊公子地以尊及卑也自陳陳有奉

爾入于蕭以叛。蕭宋邑入者內弗受也以者不以

也叛直叛也

夏四月

秋宋樂大心自曹入于蕭入蕭從叛人叛可知故不

書叛

冬及鄭平平六年侵鄭之怨傳例曰盟不日者渝盟

惡之也取夫詳略之義則平不日者亦有惡矣蓋不

能相結以信。○渝羊朱反變也惡之。烏路反下同取夫音符。

叔還如鄭益盟。○還音旋。

十有二年春薛伯定卒

夏葬薛襄公

叔孫州仇帥師墮郈傳墮猶取也註陪臣專強違背公

室恃城為固是以叔孫墮其城若新得之故云墮墮

猶取也墮非訓取言今但毀其城則郈亦屬已若

取邑於他然○墮許規反非訓取也○釋曰

曰非者何休難云當言取不言墮實壞耳無

師師伐曹

仲孫何忌帥師墮費○費音秘

抄大雩

冬十月癸亥公會齊侯盟于黃

十有一月丙寅朔日有食之

公至自黃

十有二月公圍成傳非國言圍圍成大公也註以公之

重而伐小邑則為恥深矣故大公之事而言圍使若

成是國然○邑以公至小邑○釋曰案例國曰圍今

邑而言圍則大都大都則皆是國而曰

小邑何解經書公明成非小是故言圍公一國之貴
重成三家之大邑邑比於國為細擬公為小比於凡
邑則大矣故書曰圍

公至自圍成傳何以致危之也何危爾邊乎齊也

謂相接

十有三年春齊侯次于垂葭

音加葭

夏築蛇淵囿

蛇淵地名音又

大蒐于比蒲

音毗比

衛公孟彊帥師伐曹

秋晉趙鞅入于晉陽以叛傳以者不以者也叛直叛也

叛直叛也。釋曰不解入而重發叛例何解也。自入己邑不從外入者內弗受也。以其無君於義不受同書入之非專不受故但釋其叛非實叛。故下書歸明之非叛而書叛書叛非真叛也。故復發也。

冬晉荀寅士吉射入于朝歌以叛

射食夜反又食亦反

晉趙鞅歸于晉傳此叛也其以歸言之何也

據叛惡

而歸善貴其以地反也貴其以地反則是大利也非

大利也許悔過也許悔過則何以言叛也以地正國

也

地謂晉陽也蓋以晉陽之兵還正國也公羊傳

曰逐君側之惡人以地正國則何以言叛

據是善

事其入無君命也。凱曰專入晉陽以興兵甲故不
得不言叛實以驅惡而安君則釋兵不得不言歸春
秋善惡必著之義

薛弒其君比

○此必履反又毗志反

薛

薛弒其君比○釋曰不日月者何解傳言剽不正其

日何則庶子為君而被弒則不日而月之傳曰諸侯時卒惡之宜從此例薛比書時亦其惡也

十有四年春衛公叔戌來奔

晉趙陽出奔宋

○晉趙陽左氏作衛趙陽

二月辛巳楚公子結陳公孫佗人帥師滅頓以頓子牂

佗徒河反又如字牂作郎反

北宮結來奔

五月於越敗吳于檇李

○檇李吳地

○敗必邁反檇李音醉

吳子光卒

公會齊侯衛侯于牽

牽

○牽地賢反

公至自會

秋齊侯宋公會旱泚

○泚他刀反

天王使石尚來歸脤

脤

脤祭肉天子祭畢以之賜同姓

諸侯親兄弟之國與之共福

○脤市傳脤者何也俎

實也祭肉也生曰脤熟曰膳其辭石尚士也

書也。本又作頰何以知其士也天子之大夫不名石

尚欲書春秋註欲著名于春秋諫曰久矣周之不行

禮於魯也請行脤註貴復正也疏祀先公前有失正之

文於後言貴復正今復正前無失正之文而曰貴復

正何解復正之文雖同義須有異天王不行禮於魯

失正矣今由石尚而歸脤美之故曰貴復正也

衛世子蒯聵出奔宋反下五怪反註衛公孟彊出奔鄭

宋公之弟辰自蕭來奔註稱弟猶未失為弟之行下孟

大蒐于比蒲疏大蒐于比蒲。釋曰文承秋下注云城

秋則常事常事不書書之者何即昭八年秋蒐于比蒲

正今定公以十三年大蒐秋事而於夏行之

失正至此十四年大蒐書正以明前不正也

邾莒父及霄註無冬甯所未詳疏注無冬至未詳。釋

秋冬今不言不何解桓七年夏有人事而秋冬二時

不書復無入事故云下今此上有秋下有入事故而無

冬故直云無冬不言下

明冬宜在人事之上也

十有五年春王正月邾子來朝遙反

麇鼠食郊牛牛死改卜牛註不言所食食非一處而至

死處昌慮反不敬莫大焉註定公不敬最大故天

災最甚疏而曰莫大何解釋曰凡鼠食牛莫敢不敬

成七年麇鼠食郊牛角過

有司也改卜牛麤鼠又食其角歸罪於君皆道其所傳明不敬之罪小今牛體漏食不敬之罪大也

二月辛丑楚子滅胡以胡子豹歸

夏五月辛亥郊

壬申公薨于高寢高寢宮名傳高寢非正也高寢非正也

也。釋曰重發傳何解高者大名嫌是路寢之流故發傳明之

鄭罕達帥師伐宋

齊侯衛侯次于渠蔭渠蔭地也居反

邾子來奔喪傳喪急故以奔言之喪急至言之。釋曰奔喪之制日行

百里故傳言急所以申匭匭之情也

七月壬申弋氏卒哀公之母左氏作奴氏也妾辭也不言夫人薨

哀公之母左氏作奴氏也哀公之母也

八月庚辰朔日有食之

九月滕子來會葬邾滕魯之屬國近則來奔喪遠則

來會葬於長帥之喪同之王者書非禮

疏邾滕至屬國。釋曰將何據也解范答薄氏云屬國非私屬五國為屬屬有長曹滕二邾世屬服

事我故謂之屬。近則至非禮。釋曰若如此注

意以奔喪為禮會葬非禮何以范列云會葬四案經有

何文證若以會葬禮何解傳言奔喪喪急不言非禮可

三范總云會葬禮何解傳言奔喪喪急不言非禮可

知諸侯自相會葬傳無釋文但釋天子之會葬云其

志重天子之禮又曰在鄙上明其別於諸侯傳曰周

一人有喪魯人有喪周人弔魯人不弔周人責魯人曰
吾君親之是以知王者之喪諸侯親會之范云四四
當為三古者四三皆積畫字有誤耳會葬禮也據
天子之大夫來會葬言者重天子之禮故范例舉之
不謂皆是禮也

丁巳葬我君定公雨不克葬傳葬既有日不為雨止禮也也雨不克葬喪不以制也

戊午日下稷乃克葬註稷是也下是謂脯時○為干偽

左氏作晏 **疏** 葬既有日。釋曰重發傳何解項熊夫
脯布吳反 人今此人君嫌禮異故發傳以明之且
彼言日中此言日下稷彼言而此言 **傳** 乃急辭也不
乃文並不同釋既不異義體相似 宣八年注詳矣
足乎日之辭也 宣八年注詳矣 **疏** 宣八至詳矣

二 雨不克葬日中而克葬各二是謂四通前二為六也

辛巳葬定弋○定弋左氏作定姒

冬城漆

春秋穀梁註疏定公卷第十九

春秋穀梁註疏哀公卷第二十

起元年 盡十四年

晉范甯集解

唐楊士勛疏

哀公

疏

公名蔣定公之子敬王三十六年即位十四年丙狩獲麟春秋終矣二十七年薨謚

曰哀周書益漢 恭仁短折曰哀

元年春王正月公即位

楚子陳侯隨侯許男圍蔡

疏

隨久不見者衰微也稱侯

者本爵俱侯土地見侵削故微爾定六年鄭滅許今復見者自復也 ○不見賢遍反下 ○隨久至微也 ○釋曰僖二十

哀公卷第二十

余清

年冬楚人伐隨以來更不見經將是衰微不能自通
於盟會故也本爵俱侯者隨本侯爵自僖二十年見
昭八年楚師滅陳更不為賊黜但土地見侵制故微爾
于平丘而復陳蔡故經書蔡侯廬歸于蔡陳侯吳歸
于陳是有文見復也其許男則定六年鄭游速帥師
滅許以許男斯歸其間更無歸文
今許男復見經者明是許男自復

鼯鼠食郊牛角改卜牛夏四月辛巳郊傳此該之變而

道之也該滿也春秋書郊終於此故於此備說郊

之變變謂郊非其時或牲被災害疏此該至之也○

至于三月郊之時也三卜禮之正凡書郊皆譏范例
云書郊有九僖三十一年夏四月四卜郊不從乃免
牲猶三望一也宣三年郊牛之口傷改卜牛牛死乃
不郊猶三望二也成七年鼯鼠食郊牛角三也成十七

年四月四卜郊不從乃免牲四也襄十二年夏四
月四卜郊不從乃不郊者五也定公哀公並有難變
不言所食處不敬莫大二罪不異并為一物六也定
十五年五月郊七也成十七年九月用郊八也及此
年四月辛巳郊九也下傳云子之所言至道之何也
然則據此而言牛有傷損之異卜有違述之別亦在

其於變之中又有言焉於災變之中又有可善而

言者疏於災至言者○釋曰郊牛日日展視其解

可善而言者但備災之道不盡致此鼯鼠食郊牛角

改卜牛志不敬也郊牛日展削角而知傷展道盡矣

展道雖盡所以備災之道不盡譏哀公不敬故致

天變又音求郊自正月至于二月郊之時也夏四

月四卜郊不從乃不郊者五也定公哀公並有難變

月郊不時也五月郊不時也夏之始可以承春以秋之末承春之始蓋不可矣凱曰不時之中有差刻

也夏始承春方秋之末猶為可也

○有差初賣反

○釋曰自正月二月三月此三春之月是郊天之正時也若夏四月五月以後皆非郊在四月五月之中則以示畿然則郊是春事也如郊在九月之中則是以夏始承春其過差少若郊在八月之中則是以秋末承春其過極多則自五月至八月其間有郊亦以承春遠近為過之深淺也

用者不宜用者也註在成十七年郊三卜禮也註以

十二月下辛卜正月上辛如不從則以正月下辛卜

二月上辛如不從則以二月下辛卜三月上辛所謂

三卜也鄭嗣曰謂下一辛而三也求吉之道三故曰

禮也註鄭嗣至三也○釋曰如嗣之意以十二月

之上卜不吉以至二卜不吉以四卜非禮也註僖三

十一年襄十一年皆四卜五卜強也註成十年五卜

疏四卜非禮也○釋曰僖三十一年以十二月下辛

從則以二月上辛不從則以正月上辛所謂三卜禮也今以

三月以前不吉更以三月下辛卜四月上辛則謂四

卜郊非禮也成十年以四月下辛以前四卜不吉又於四

月下辛卜五月上辛則五卜強也非禮可知鄭嗣之

意亦以一辛之中卜至於四五也一辛之上三卜

禮也四卜五卜非禮也然則四卜云非禮五卜變文

云強者四卜雖失猶去禮近容有過失故以非禮言

之若至五卜則是知其不可而強為之去禮已遠故

以強卜免牲者吉則免之不吉則否牛傷不言傷之者傷自牛作也故其辭緩宣三年郊牛之口傷以

牛自傷故加之言緩辭全曰牲傷曰牛未牲

曰牛其半一也其所以為牛者異已卜日成牲而

傷之曰牛未卜日未成牲之牛二者不同有變而不

郊故卜免牛也已牛矣其尚卜免之何也災傷不

復以郊恠復卜免之禮與其亡也寧有於禮有卜

之與無卜寧嘗有卜嘗置之上帝矣故上而後免之

不敢專也嘗置之滌官名之為上帝牲矣故不敢

滌徒歷反擅市戰卜之不吉則如之何不

免安置之繫而待六月上甲始庀牲然後左右之

庀具也待具後牲然後左右前牛皆我用之不復須

卜已有新牲故也周禮曰司門掌授管鑊以啓閉國

門祭祀之牛牲繫焉然則未左右時監門者養之庀

匹爾反鑊其展反又子之所言者牲之變也而曰我

一該郊之變而道之何也我以六月上甲始庀牲十

月上甲始繫牲十一月十二月牲雖有變不道也子之

牲有變則改卜牛以不妨郊事故不言其變至道

也。釋曰：上言子曰弟子問穀梁子之辭而曰我者，是弟子述穀梁子自我之意，我以六月者是穀梁子答前弟子之辭，我以六月上甲始庀牲，庀具猶簡，未繫之待十月然後始繫，養若六月簡訖以後有變，則七月八月九月上甲皆可簡，擇故傳云六月上甲始庀牲，明自六月為始，七月八月九月皆可簡，牲自始是繫之三月也。故傳云十月上甲始繫牲，十一月亦是繫之三月也。故傳云十月上甲始繫牲，十一月變周正是郊時之正，如其牛有變，然後言之。二月三妨郊故也。待正月然後言牲之變，此乃所以該郊。至郊時然後言其變重其妨郊也。十二月不道自前可知也。至正月然後道則二月三月亦可知也。此所以該郊言其變道盡。

疏

此乃至該郊。釋曰：自六月甲始庀牲，十月始繫牲。

十二月以前牲雖有變不道，自正月然後云牲。乃不郊，卜免牲言與不吉如此之類，皆是該備郊。言牲變之郊，享道也。貴其時大其禮，其養牲雖小不備可也。享者飲食之道，牲有變則改卜牛郊，日已逼，庀繫之禮雖小不備，合時得禮用之可也。○享許子不忘三月卜郊何也。三月謂十二月正月二月也。疏。三月至二月。釋曰：既言十二月下辛卜正月上辛，惟經不書此十二月，郊自正月至于三月郊之時也。有變乃志常事不書，我以十二月下辛卜正月上辛，如不從則以正月下辛卜二月上辛，如不

禮記卷之三

五

禮記

從則以二月下辛卜三月上辛如不從則不郊矣
意欲郊而卜不吉故曰不從郊必用上辛者取其新
潔莫先也

秋齊侯衛侯伐晉

冬仲孫何忌帥師伐邾

二年春王二月季孫斯叔孫州仇仲孫何忌帥師伐邾
取濶東田及沂西田傳取濶東由濶東未盡也及沂
西田沂西未盡也注濶沂皆水名邵曰以其言東西
則知其未盡也音濶東火號反又音郭沂魚依反

叔孫州仇仲孫何忌及邾子盟于句繹注句繹邾

地○句古侯反繹音亦傳三人伐而二人盟何也各盟其得也

注季孫不得田故不與盟音不與音預

夏四月丙子衛侯元卒

滕子來朝注朝直遙反

晉趙鞅帥師納衛世子蒯聵于戚注鄭君曰蒯聵欲殺

母靈公廢之是也若君薨有反國之道當稱子某如
齊子糾也今稱世子如君存是春秋不與蒯聵得反
立明矣江熙曰鄭世子忽反正有明文子糾但於公

子為貴非世子也流十四年左傳云衛侯為夫人南
子召宋朝會于兆大子蒯聵獻孟于齊過宋野人
歌之曰既定爾婁猪盍歸吾艾豎大子羞之謂戲陽
速曰從我而朝少君我顧乃殺之速曰諾乃朝夫
夫人見大子三顧速不進夫人見其色帝而走曰蒯
聵將殺余公執其手以登臺大子奔宋是也云當
子某者公羊云君在稱世子君薨稱子其既葬稱子
踰年稱君范取公羊為說也云如齊子糾也者莊九
年九月齊人取子糾殺之是也云鄭世子忽反正有
明文者桓十五年鄭世子忽歸于鄭傳曰反正也然
則鄭世子忽反正春秋不非稱世子則蒯聵稱世子
亦是反正不非之限是其子糾稱子某但於公子
之中為貴謂是右媵之子非世子與鄭忽蒯聵不同
如濼之意則蒯聵合傳納者內弗受也帥師而後納
立而輒拒父非是也

者有伐也何用弗受也以輒不受也以輒不受父之

受之王父也信父而辭王父則是不尊王父也

弗受以尊王父也音審不達此義江熙曰齊景公靈

世子世子還國書纂若靈公發蒯聵立輒則蒯聵不

得復稱曩日世子也稱蒯聵為世子則靈公不命輒

審矣此矛楯之喻也然則從王父之言傳似失矣經

云納衛世子鄭世子忽復歸于鄭稱世子明正也明

正則拒之者非邪音信父音申筮初患反復扶又反

常名反又音允拒音信父至父也音釋曰輒先受王

音巨邪也似嗟反音父之命而有國今若以國與父
則是申父也若申父而辭王父則是不尊父也何者
使父有違命之愆故其不受使父無違命之失則尊

設限疏三

二

詩

父也。○齊景至書筭。○釋曰：下六年齊陽生入于齊，齊陳乞弑其君荼，傳曰：陽生正荼，不正則其曰：君何也？荼雖不正，已受命矣。此與莊九年齊小入于齊，同文則稱名書入者皆一辭也。然則蒯瞶若已被竅，則當與陽生同文稱衛蒯瞶入戚，不得自稱。曩曰世子。○鄭曰：蒯瞶之喻也。○釋曰：莊子云：楚人有賣矛及楯者，見人來買楯，則又謂之曰：此楯無何能徹者，買人曰：還將爾矛刺爾楯，楯若何？然則矛楯各自言之，則皆善矣。若相對言之，則必有不善者矣。喻今傳文，輒若申父而辭，王父是不受父，則蒯瞶違父為不善，若以鄭忽稱世子以明反正，則輒之拒父為醜行，亦是非不可並故云。矛楯之喻也。

秋八月甲戌，晉趙鞅帥師及鄭罕達帥師戰于鐵。○鐵，衛地。○鐵，他結反。鄭師敗績。

冬十月葬衛靈公。○釋曰：隱五年夏四月葬衛桓公，傳曰：月葬，故也。月葬，憂危最甚，不得備禮葬也。此月葬，故知有故也。彼注云：有祝吁之難，故此則蒯瞶之亂，故也。

十有一月癸酉，遷于州來，蔡殺其大夫公子駟。○釋曰：隱七年七月葬蒯瞶之亂，故也。○疏：至故也。

三年春，齊國夏衛石曼姑帥師圍戚。○傳：此衛事也。其死國，夏何也？子不圍，父也不擊，戚於衛者，子不有父也。

○注：江熙曰：國夏首兵，則應言衛戚，今不言者，辟子有父也。子有父者，戚繫衛，則為大夫屬于衛，子圍父者，謂人倫之道絕，故以齊首之。○曼姑音避。○戚繫音避。○于衛音避。

曰諸侯有國大夫有邑大夫之邑國君之有若言
衛戚是戚繫衛便是子之而圍父也故以國夏為首
也

夏四月甲午地震

五月辛卯桓宮僖宮災傳言及則祖有尊卑解經不

言及僖由我言之則一也遠祖恩無差降如一故

不言及疏遠祖至言及釋曰凡言及者皆以尊

昭尊可以及穆若自我言之則遠祖親盡尊卑如一

故不言及案左氏孔子在陳聞火曰其桓僖乎言廟
應毀而不毀
故天災也

季孫斯叔孫州仇帥師城啟陽稱帥師有難

宣元年晉放其大夫胥
宣元年晉放其大夫胥

七年丙子季孫斯卒

蔡人放其大夫公孫獵于吳宣元年晉放其大夫胥

甲父于衛傳曰稱國以放放無罪也然則稱人以放

放有罪也

冬十月癸卯秦伯卒

叔孫州仇仲孫何忌帥師圍邾

四年春王二月庚戌盜弒蔡侯申傳稱盜以弒君不以

上下道道也以上下道道者若衛祝吁弒其君完

之類是直稱盜不在人倫之序

疏以上至類是

完魯四年經文祝吁稱國稱名及言弒其君者是以道言弒其君謂此死者是其臣之君而臣弒之故以下君臣上下道道之今不稱名氏直稱盜盜是微賤賤不稱弒其君則此死者非是盜者之君則盜疏外無君是不在人倫上下之序

內其君而外弒者不以弒道道也

襄七年鄭伯將會中國其臣欲從楚不勝其臣弒而

死不使夷狄之民加乎中國之君故曰鄭伯髡原如

會未見諸侯丙戌卒于操是不以弒道道也

疏內其

也○釋曰猶尊內其君而疏外弒者故不與疏外者得弒君之道道之故抑之為盜若鄭伯髡原實被臣弒其書自卒抑臣為夷狄之民亦是也

春秋有三盜微殺大夫謂之盜

十五年冬盜殺陳百又區夫是

○陳夏戶雅反區鳥侯反非所

而取之謂之盜

疏定六年陽貨取寶玉大弓是辟中

國之正道以襲利謂之盜

疏即殺蔡侯申者是非微

者也

○辟中

疏辟中至襲利○釋曰辟中國之正道

以求名利若齊豹之類故抑而書盜者也

襲掩也謂求利之心不以禮義為意也

蔡公孫辰出奔吳

葬秦惠公

宋人執小邾子

夏蔡殺其大夫公孫姓公孫霍

晉人執戎蠻子赤歸于楚

城西郭音郭

六月辛丑亳社災音字殷都于亳武王克紂而班列其社

于諸侯以為亡國之戒劉向曰災亳社戒人君縱恣

不能警戒之象音字居亳從先王居孔注云契父帝

都亳湯自商丘遷焉故曰從先王居音字傳亳社者亳之

社也亳亡國也音字亳即殷也殷都于亳故因謂之亳

社亡國之社以為廟屏戒也音字立亳之社於廟之外

以為屏蔽取其不得通天人君瞻之而致戒心

亳在之外釋曰禮建國之神位左宗廟右社

天子諸侯之正社稷霜露者周禮又云坎

于亳社明不與正同處明一在西一在東故左氏曰間於西而社為公室輔是也其屋亡國之

社不得達上也音字必為之作屋不使上通天也緣有

屋故言災

秋八月甲寅滕子結卒

冬十有二月葬蔡昭公音字不書弒君之賊而昭公書葬

既謂之盜若殺微賤小人不足錄之音字冬十有至昭

侯時葬正也今書月者以明危亦見不葬而書葬者

春秋賊不討則不葬葬若不書葬則見賊不討今書

葬者使若弒者實是盜微賤小人雖討訖不足錄

黃定

葬滕頃公音頌

五平春城毗

夏齊侯伐宋

齊趙鞅帥師伐衛

秋九月癸酉齊侯杵臼卒杵昌呂反

又還如齊

閏月葬齊景公傳不正其閏也閏月附月之餘日喪

事不數○數所主反 疏閏月至不數○釋曰案經善閏

閏月葬者年若數閏則十三月後書

六年春城邾瑕

齊趙鞅帥師伐鮮虞

吳伐陳

夏齊國夏及高張來奔

叔還會吳于柎加反注

秋七月庚寅楚子軫卒忍之

齊陽生入于齊齊陳乞弒君茶註不日茶不正也

音舒又音徒 一音文加反不日也○釋曰隱三年八

也茶不日 陽生入而其君以陳乞主之何也不

陽生入而

以陽生君茶也其不以陽生君茶何也陽生正茶不正不正則其曰君何也奈雖不正已受命矣已受命于景公而立故可言君入者內弗受也茶不正何用弗受以其受命可以言弗受也先君已命立之於義可以拒之陽生其以國氏何也取國于茶也何休曰即不使陽生以茶為君不當去公子見當國也又穀梁以為國氏者取國于茶齊小白又不取國于子糾無乃近自相反乎鄭君釋之曰陽生篡國故不言公子不使君茶謂書陳乞弒君爾茶與小白其事相似茶弒乃後立小白立乃後弒雖然俱篡國而受國焉爾傳曰齊小白入于齊惡之也陽生其以國氏何取國于茶也義適互相足又何自反乎子糾宜立而小白篡之非受國于子糾則將誰乎○當去起

賢遍反糾居黜茶殺至後殺○釋曰茶上六年反惡之鳥路反經書齊陽生入于齊齊陳乞殺其君茶傳云陽生入而弒其君以陳乞主之何也不以陽生君茶也是茶殺之後陽生乃立案莊九年夏齊小白入于齊九月齊人取子糾殺之是小白入于齊惡之則陽生入于齊亦惡之此年傳云陽生其以國氏取國于茶也則小白以其國氏亦取國于子糾也義推之適互相足故鄭云子糾宜立而小白篡之非受國于子糾則將許乎是也

冬仲孫何忌帥師伐邾

宋向巢帥師伐曹

七年春宋皇瑗帥師侵鄭瑗于

晉魏曼多帥師侵衛曼音萬

夏公會吳于繪繪在

秋公伐邾八月己酉入邾以邾子益來傳以者不以者

也夫諸侯有罪伯者雖執猶以歸于京師魯非霸

主而擅相執錄故曰入以表惡之擅市戰反惡鳥

夫諸侯云五年京師○釋曰信二十八八年晉人執

京師也○是○有罪晉文伯者執之猶以歸于京師

之事○曰○入以表惡之○釋曰案范例云二

十八年三月丙午二百侯入曹執曹伯罪宋人傳曰入

者內弗受也○日入惡入者也次惡則月據此日入

彼例同故知○日入惡入者也次惡則月據此日入

入以表惡之○益之名惡也○惡其不能死社稷春

秋有臨天下之言焉○徐乾曰臨者撫有之也王者

無外以天下為家盡其有也○疏春秋至言焉○釋曰

辭別之王者則以海內之辭言之即僖二十八年天

王狩于河陽傳曰全天王之行也是也王者微弱則

以外辭言之即僖二十四年天王有臨一國之言焉

出居于鄭傳曰失天下也提也○疏有臨至言

註諸侯之臨國亦得有之如上於天下○疏焉○釋曰

此亦據內外言之若宣九年辛酉晉侯卒于扈傳曰

其地于外也其日未喻竟也既以內外顯地及日是

十四

以一國有臨一家之言焉大夫臨家猶諸侯臨國

疏有臨一家至焉釋曰家謂采地若文元年毛伯來錫公命定四年劉卷李其毛劉皆采邑名大夫

氏采為家大夫稱家其言來者有外魯之辭焉非是以一家言之也

已內有從外來者曰來今魯侯身自以歸而曰來是

外之也疏其言至辭焉釋曰凡言來者非已內有

今書魯侯以邾子益來而文與庶其以漆聞立來奔是也

宋人圍曹

冬鄭駟弘帥師救曹

八年春王正月宋公入曹以曹伯陽歸

齊人取讎及闡宣九年傳曰內不言取言取授之

也以是為賂齊此言取蓋亦賂也魯前年伐邾以邾

子益來益齊之甥也畏齊故賂之及闡傳惡內也

歸邾子益于邾侵齊故也益之名失國也傳益之名失國也

於王法當絕故益之名失國也釋曰經書歸

國者邾益不能死難而從執辱於王法而言理當絕

秋七月

冬十有二月癸亥杞伯過卒音戈

齊人歸讎及闈凱曰歸邾子故亦還其賂

九年春王二月葬杞僖公

宋皇瑗帥師取鄭師于雍丘雍丘地也用反雍於傳取

易辭也以師而易取鄭病矣以師之重而宋以易

得之辭言之則鄭師將少矣將子反反矣以師而至鄭病

取皆易辭今以鄭師之重而令宋以易得之辭言之鄭之將帥微弱矣亡軍之咎本由君不任其才故為鄭國病患

夏楚人伐陳

秋宋公伐鄭

十月

十二年春王二月邾子益來奔

公會吳伐齊

三月戊戌齊侯陽生卒

夏宋人伐鄭

晉趙鞅帥師侵齊

五月公至自伐齊傳例曰惡事不致公會夷狄伐齊

之喪而致之何也莊六年公至自伐衛傳曰不致則

無以見公惡事之成也將宜從此之例賢以見

例至不致○釋曰襄十年公會晉侯云云齊世子光會吳于柤傳曰會夷狄不致惡事不致是也云傳曰

不致則無以見公惡事之成也者案莊公五年公會齊人云云伐衛注云納惠公朔逆天王之命也六年公至自伐衛傳曰惡事不致此其致何也不致則無用見公之惡事之成也是也此年二月公會吳伐齊之喪是惡事宜不致而致亦以見公惡事之成也

葬齊悼公

衛公孟彊自齊歸于衛○彊苦侯反

薛伯夷卒

秋葬薛惠公

冬楚公子結帥師伐陳吳救陳

十有一年春齊國書帥師伐我

出奔鄭何反

五月公會吳伐齊甲戌齊國書帥師及吳戰于艾陵齊

師敗績獲齊國書○艾五蓋反

○與華元同義○釋曰宣二年宋華元帥師及鄭公子歸生帥師戰于大棘宋師敗績獲宋華元傳曰獲者不與之辭也言盡其衆以救其將也以三軍敵華元華元雖獲不病也是與此同義

秋七月辛酉滕子虞母卒

冬十有一月葬滕隱公

衛世叔齊出奔宋

十有一年春用田賦○古者九夫爲井十六井爲丘丘

賦之法因其田財通共出馬一匹牛三頭今別其田

及家財各出此賦言用者非所宜用○別如字又○彼列反田

賦○釋曰古者一丘之田方十六井一百四十四夫

軍賦之法因其田財通出馬一匹牛三頭今乃分別

其田及家財各令出此賦則一丘之田出馬二匹牛

六頭故曰用田賦言非所宜用也謂之田賦者古者

但賦其家財今又計田貢故曰田賦也○古者九

夫至為丘○釋曰案周禮小司徒職九夫為井四井

為邑四邑為丘四丘為甸然則井方一里九夫邑方

二里四井三十六夫丘方四里十六井百四十四夫

甸方八里六十四井五百七十六夫軍賦之法丘出

馬一匹牛三頭甸出長轂一乘馬四匹牛十二頭甲

士三人步卒七十二人此甸八里據實出賦者言之

其畔各加一里治溝洫者司馬法成方十里出革車

一乘者通計治溝洫者言之其實一也今指解經云

用田賦者是丘之賦故云九夫為井十六井為丘也

云用田賦而使丘民以成元年作丘甲民

知此用田賦亦令一丘之民用田賦也宣十

年初稅畝則計畝以稅所稅畝十畝稅其一此則

通公田什一而不畝計於彼言稅而此言賦也

丘賦至三頭釋曰凡丘賦之法因其民之所受公

田什一及私家之財通融共出馬一匹牛三頭以一

丘之民共出此賦以家財為主故曰丘賦今又分別

其所受公田各令出此馬牛之賦故曰用田賦也論

語曰哀公云二吾猶不足如之何傳古者公田什一

其微也即此田財並賦之驗也

用田賦非正也古者五口之家受田百畝為官田

十畝是為私得其什而官稅其一故曰什一周謂之

徹殷謂之助夏謂之貢其實一也皆通法也今乃棄

中平之法而田財並賦言其賦民甚矣○為官于偽

反稅舒說反

反稅舒說反

反稅舒說反

夏謂戶
雅反
古者公至非正也
釋曰凡受農田皆私
所受故總曰公田什一則以田之什一及家財而出
馬牛之賦是其正也今魯用田與財各出馬牛之賦
非正也○古者五至百畝○釋曰周禮小司徒云
上地家七人可任也者家三人鄭注曰一家男女七
人授之以下地所養者寡也止以七六五為率者有
則授之以下地所養者寡也止以七六五為率者有
夫有婦然後為家自二人以至十人為九等則七
六五為其中也老者一人其餘疆弱相半此其大數
也然則周禮七人五人六人三等范唯言五口之家
受田百畝指下等言之其實六人七人亦受田百畝
與周禮不異也為官田十畝者受田百畝之外又受
十畝以為公田是為私得十畝而官稅其一故漢書
殖貨志井田一里是為九夫八家共之各受私田百
畝公田十畝是為八夫八家共之各受私田百
家得二畝半凡家受田一百二十畝餘二十畝為廬舍則
田什一者舉其全數據出稅言之周謂之徹殷謂之

以夏謂之貢其實一也者出孟子文彼云滕文公
於孟子孟子對曰夏后氏五十而貢殷人七十
而助周人百畝而徹其實皆什一是也然三代受
悉皆什一則夫皆一百一十畝夏后政寬計其五十
畝而貢五畝於公殷人計其七十畝而助十畝於公
周人盡計一百一十畝而徹十畝於公徹者通也什
一而稅為天下通法故詩云徹田為糧是也皆通法
者孟子云重之于堯舜大桀小桀輕之於堯舜大
小貉什一而稅須聲作則什一而稅堯舜亦是為
通法也貢起堯舜則古者公田什一而稅堯舜亦是為
此什一之法也范說不與先儒同
其先儒皆云什一者十中稅一耳

夏五月甲辰孟子卒
孟子者何也昭公夫人也其不
言夫人何也諱取同姓也
葬當書姓諱故亦不書

葬○取如字
又七住反
疏○葬我小君文姜經書其氏卒又稱夫

殺祭疏三

人而書葬今孟子卒雖不稱夫人准弋氏應書葬不言者知諱同姓故范例夫人薨者十而書葬者十六人之道從母儀即桓公夫人文姜一莊公夫人哀之二僖公之母成風三文公之母聲姜四宣公之母熊五成公之母穆姜六成公之嫡夫人齊姜七襄公之母定姒八昭公之母歸氏九哀公之母定姒十公者並書葬其隱公夫人從夫之讓昭公夫人諱同姓二者皆不書葬也

公會吳于橐臯橐臯某地 反一音託

秋公會衛侯宋皇瑗于鄆鄆某地 音云

宋向巢帥師伐鄭

冬十有二月螽音終

十有三年春鄭罕達帥師取宋師于島咸反

辭也取易辭至病矣○鄭罕達取宋師其事正反嫌宋為人所報非宋之病故重發以同之

許男成卒

公會晉侯及吳子于黃池及者書尊及卑也黃池某地

地及者至卑也○釋曰隱二年傳云會者外為主焉爾今言公會晉侯則晉為主於黃池而公

往會之既以晉侯為主會無二尊故言及以卑吳也則與桓二年范注云會盟言及別內外也尊卑言及序上下也亦同何者外吳傳黃池之會吳子進乎哉

而尊晉別內外序上下也遂子矣進遂稱子吳夷狄之國也祝髮文身祝

斷也文身刻畫其身以為文也必有殘毀者以辟蛟

龍之害○祝之六反斷音短辟音避蛟音交○疏荆揚之域厥土塗泥人

多游沫故刻畫其身以爲蛟○疏欲因魯之禮因晉之權

而請冠端而襲○疏襲衣冠端玄端○疏欲因魯至而襲

文之國禮儀之鄉晉執中國之權爲諸侯盟主故吳

子欲因之而冠必欲因之者以鄭伯髡原欲從中國

而被殺于鄆吳子亦恐臣子不肯變從故因魯之禮

因晉之權然後羣臣嚮化以魯禮天下共依晉權諸

侯所服故也是以明堂說魯云天下以爲有道之國

天下資禮樂焉是也云請冠端而襲者請著玄冠玄

端而相襲○疏襲衣冠端玄端○釋曰吳俗祝髮文

身衣皮卉服不能衣冠相襲今請加冠于首身服玄

端則衣冠上下共相掩襲故云襲衣也詩云其軍三

軍彼毛傳云三軍相襲彼謂三軍前後爲相襲則此

衣冠上下亦爲相襲也玄端者謂玄端衣而端則此

之即諸侯視朝之服也諸侯視朝之服緇有衣

其藉于成周○疏藉謂貢獻○疏藉謂貢獻

以尊天王吳進矣吳東方之大國也累累致小國以

會諸侯以合乎中國○疏累累猶數數也○疏累累如字

○疏累累猶數數也○釋云東方之國吳爲最大吳舉

事故言數數致小國以合乎中國也吳能爲之則不臣乎○疏言其臣

也吳進矣王尊稱也子卑稱也辭尊稱而居卑稱以

會乎諸侯以尊天王吳王夫差曰好冠來孔子曰大

矣哉夫差未能言冠而欲冠也○疏不知冠有差等唯

欲好冠○尊稱尺證反下同王尊稱也子甲稱也
常借號稱夫差音扶下初佳反王是其尊稱今去借號而稱子是其卑稱
也○釋曰冕有旒數不同則冠
亦有差等之別吳為子爵其冠之飾必
不得與公侯同等但未知若為差等爾

楚公子申帥師伐陳

於越入吳

秋公至自會註

吳進稱子又會晉侯故致也○至致也

○釋曰襄十年傳曰會夷狄不致致會者一以吳

晉魏曼多帥師侵衛

許元公

九月

冬十有一月有星孛于東方註

不書所孛之星而曰東

方者旦方見孛衆星皆沒故○孛音佩不書至方者

年有星孛入于北斗昭十七年有星孛于大辰彼皆
言所孛之星此不言所孛之星直言東方者彼北斗
大辰未沒之時有故得言所孛之星此則旦明之時
方乃見孛其東方常見之星並以沒盡故不言所孛
之處
星也

盜殺陳夏區夫註

傳例曰微殺大夫謂之盜○區夫

十有二月螽

十有四年春西狩獲麟註

杜預曰孔子曰文王既沒文

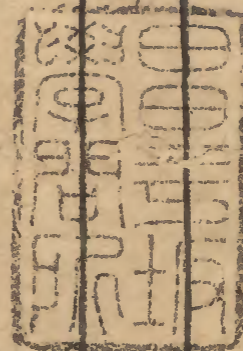
不在茲乎此制作之本旨又曰鳳鳥不至河不出圖
吾已矣夫斯不王之明文矣夫關雎之化王者之風
麟之趾關雎之應也然則斯麟之來歸於王德者矣
春秋之文廣大悉備義始於隱公道終於獲麟
反不出如字又亦遂反矣夫音扶不王于
况反下王德同雎七余反之應于敬反
○釋曰論語云文武之道未墜於地在人
其為文之道實不在我身乎孔子既言文武之道既沒
我身孔子有制作之意中庸云有其德無其位不得
制作有其位無其德而不得制作孔子雖康聖德而
道不王故有制作之志而不為也
○釋曰凡聖人受命而必鳳鳥至河出圖洛出書故
孔子曰鳳鳥不至河不出圖吾已矣夫言已無事
道終不王故云斯不王之明文矣
關雎之化王

者之風○釋曰子夏詩序云關雎之化王者之風
后紀有關雎之意也○**關雎**之風關雎之應也○**釋**
曰詩序文言后妃有關雎之德為王者之風故感麟
來應之以見其趾趾足也○**然則斯麟之來歸于**
王德者矣○**釋曰**由后妃有關雎之化為王者之風
故致得麟來應之然則孔子有王之德故亦感得麟
來應之故斯應麟之來歸于王德者謂孔子也○**因**
春秋至獲麟○**釋曰**其詩周南則始於關雎篇終於
麟趾故春秋之文亦義始於隱公而道終於獲麟乘
之以十二約之以周典詩云誰將西歸懷之好音示
有贊於周道故著西狩
引取之也
言引取之解
經言獲也傳例曰諸獲者皆不與也故今言獲麟自
為孔子來魯引而取之亦不與魯之辭也
○**偽**為于
○**傳**傳例至不與也○**釋曰**宣二年大棘之戰鄭公子
歸生獲尺華元傳曰獲者不與之辭也上十一年艾

廢之戰也。復齊國書范云與華元同義是諸獲皆不
 與之辭也。今言獲麟者欲言此也。自為孔子有王者
 之德而來應之魯引而取之亦不與魯之辭也。必使
 魯引取之者天意若曰以夫子因魯史記而修春秋
 故也。然則孔子脩春秋乃獲麟之驗也。狩地不地不符也。非狩而曰狩
大獲麟故大其適也。適猶如也。之也。非狩而言狩
 大得麟故以大所如者名之也。且實狩當言冬不當
 言春。狩地至適也。釋曰。桓四年春公狩于郎莊
 書地則非狩也。非狩而曰狩者大得此驗故以大其
 所如者名之也。實狩至言春。釋曰。案桓四年傳
 云春曰田夏曰苗秋曰蒐冬曰狩是也。其不言來不外麟於中國也。其
不言有不使麟不恒於中國也。雅曰中國者蓋禮

之鄉聖賢之宅軌儀表於遐荒道風扇於不朽
 麟步郊不為暫有鸞鳳栖林非為權來雖時道喪猶
 若不喪雖麟一降猶若其常鸞鶴非魯之常禽蜚域
 非葬端之嘉虫故經書其有以非常有此所以取貴
 于中國春秋之意義也。又音劬。鴝音欲。或音權。
 鴝至嘉蟲。釋曰。昭二十五年經書有鸞。鸞來巢莊
 二十九年經書有蜚。莊十八年經書有鸞。傳皆
 曰一有一亡曰有是也。所以至中國。釋曰。麟
 麟一取不為暫有雖時道喪猶若不喪如此為文是
 麟鳳常有此則春秋之意然也。

春秋穀梁註疏哀公卷第二十四



文
化
十
五

