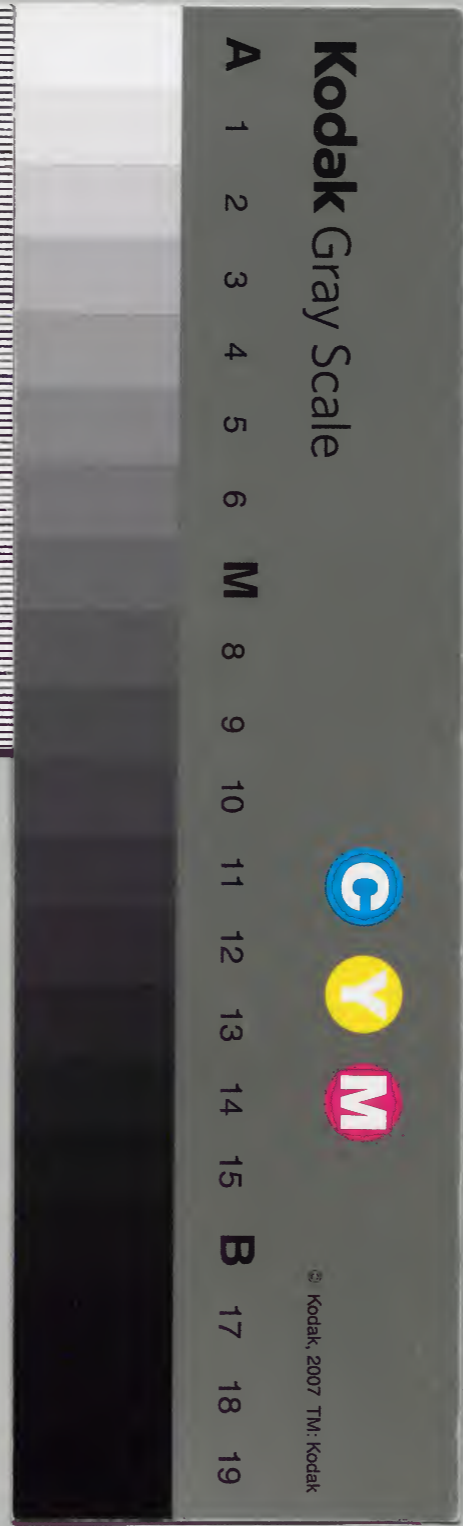


字彙數求聲

漢書門			
一	三	五	四
冊	架	函	號

內閣文庫			
二	八	一	漢
函	五	八	書
架	冊	號	類
止(四冊)			

內閣文庫			
番號	漢	1854	
冊數	4	(4)	
函號	278	259	



門部

長 ⑤ 皇 常 長 ⑥ 古 長 ⑦ 九 長 ⑧ 段 ⑨ 投 物 ⑩ 其 微
 長 ① 松 燕 云 長 也 長 ② 養 段 出 釋 典 譽 也 又 音 上 字 二
 長 ③ 優 也 長 ④ 大 眼 蛇 一 名 蝮 長 ⑤ 倒 長 也 長 ⑥ 投 物
 長 ⑦ 髮 也 長 ⑧ 髮 也 長 ⑨ 髮 也 長 ⑩ 髮 也
 長 ⑪ 髮 也 長 ⑫ 髮 也 長 ⑬ 髮 也 長 ⑭ 髮 也
 長 ⑮ 髮 也 長 ⑯ 髮 也 長 ⑰ 髮 也 長 ⑱ 髮 也
 長 ⑲ 髮 也 長 ⑳ 髮 也 長 ㉑ 髮 也 長 ㉒ 髮 也
 長 ㉓ 髮 也 長 ㉔ 髮 也 長 ㉕ 髮 也 長 ㉖ 髮 也
 長 ㉗ 髮 也 長 ㉘ 髮 也 長 ㉙ 髮 也 長 ㉚ 髮 也
 長 ㉛ 髮 也 長 ㉜ 髮 也 長 ㉝ 髮 也 長 ㉞ 髮 也
 長 ㉟ 髮 也 長 ㊱ 髮 也 長 ㊲ 髮 也 長 ㊳ 髮 也
 長 ㊴ 髮 也 長 ㊵ 髮 也 長 ㊶ 髮 也 長 ㊷ 髮 也
 長 ㊸ 髮 也 長 ㊹ 髮 也 長 ㊺ 髮 也 長 ㊻ 髮 也
 長 ㊼ 髮 也 長 ㊽ 髮 也 長 ㊾ 髮 也 長 ㊿ 髮 也

長 ① 鑿 ② 鑿 ③ 鑿 ④ 鑿 ⑤ 鑿 ⑥ 鑿 ⑦ 鑿 ⑧ 鑿 ⑨ 鑿 ⑩ 鑿
 長 ⑪ 鑿 ⑫ 鑿 ⑬ 鑿 ⑭ 鑿 ⑮ 鑿 ⑯ 鑿 ⑰ 鑿 ⑱ 鑿 ⑲ 鑿 ⑳ 鑿
 長 ㉑ 鑿 ㉒ 鑿 ㉓ 鑿 ㉔ 鑿 ㉕ 鑿 ㉖ 鑿 ㉗ 鑿 ㉘ 鑿 ㉙ 鑿 ㉚ 鑿
 長 ㉛ 鑿 ㉜ 鑿 ㉝ 鑿 ㉞ 鑿 ㉟ 鑿 ㊱ 鑿 ㊲ 鑿 ㊳ 鑿 ㊴ 鑿 ㊵ 鑿
 長 ㊶ 鑿 ㊷ 鑿 ㊸ 鑿 ㊹ 鑿 ㊺ 鑿 ㊻ 鑿 ㊼ 鑿 ㊽ 鑿 ㊾ 鑿 ㊿ 鑿

顏首人初
顏首產子也

顏籀文
顏字
髻同
髻人善飾
髻團
髻斷首也
髻謀

香部

香已縹鄉
香已別驟
香已焚
香已齋氣病
香已赫撤小
香已秘同苾

馥又鉞香氣
馥又鉞香氣
馥又鉞香氣
馥又鉞香氣
馥又鉞香氣
馥又鉞香氣

香字秘小香一日
香字合香味深也
香字醇醇香也
香字醇醇香也
香字醇醇香也
香字醇醇香也

馥已非同
馥已馥同
馥已馥同
馥已馥同
馥已馥同
馥已馥同

馥已馥同
馥已馥同
馥已馥同
馥已馥同
馥已馥同
馥已馥同

馥已馥同
馥已馥同
馥已馥同
馥已馥同
馥已馥同
馥已馥同

馥已馥同
馥已馥同
馥已馥同
馥已馥同
馥已馥同
馥已馥同

馬部

馬辛假
馬辛八八歲也
馬辛八八歲也
馬辛八八歲也
馬辛八八歲也
馬辛八八歲也

馮乙庸
馮乙馮同
馮乙馮同
馮乙馮同
馮乙馮同
馮乙馮同

馮乙馮同
馮乙馮同
馮乙馮同
馮乙馮同
馮乙馮同
馮乙馮同

馮乙馮同
馮乙馮同
馮乙馮同
馮乙馮同
馮乙馮同
馮乙馮同

馮乙馮同
馮乙馮同
馮乙馮同
馮乙馮同
馮乙馮同
馮乙馮同

馮乙馮同
馮乙馮同
馮乙馮同
馮乙馮同
馮乙馮同
馮乙馮同

馮乙馮同
馮乙馮同
馮乙馮同
馮乙馮同
馮乙馮同
馮乙馮同

馮乙馮同
馮乙馮同
馮乙馮同
馮乙馮同
馮乙馮同
馮乙馮同

馮乙馮同
馮乙馮同
馮乙馮同
馮乙馮同
馮乙馮同
馮乙馮同

馮乙馮同
馮乙馮同
馮乙馮同
馮乙馮同
馮乙馮同
馮乙馮同

馮乙馮同
馮乙馮同
馮乙馮同
馮乙馮同
馮乙馮同
馮乙馮同

馮乙馮同
馮乙馮同
馮乙馮同
馮乙馮同
馮乙馮同
馮乙馮同

馮乙馮同
馮乙馮同
馮乙馮同
馮乙馮同
馮乙馮同
馮乙馮同

鹵部

鹵癸魯譜
鹵魯沙也
鹵辛尤頭
鹵京苦也
鹵斬帖鹹也

猶京大也
鹵古單字
鹵丙談
鹵冷鹽也
鹵消煎也
鹵魯譜

鹵同
鹵淡無味
鹵昌漬也
鹵至鹽也
鹵乙季賢
鹵魯譜

鹵堪鹹味又音坎
鹵同
鹵便蜀人呼鹽曰
鹵同

鹵古單字
鹵乙和
鹵減鹹也
鹵溫溫鹹也

鹵坎鹹味
鹵癸癸
鹵同
鹵同
鹵同

鹽乙季延
鹵癸癸
鹵同
鹵同
鹵同

鹿巳六
鹿俗麋
鹿辛憂
鹿麋屬
鹿上同

鹵

鹵

鹵

麻 丁牙

糜 同

糜 治病

糜 遲遲也

糜 乙和

糜 迷同 劑又散也

糜 合線

糜 同糜 糜爛也

糜 光也

糜 三厭也

糜 推

糜 麻叢

糜 釋典 旌庵出

糜 互上聲

糜 全別名

糜 麻糜又麻

糜 去也

糜 麻流

糜 未練治

糜 古糜

糜 姥

糜 稔迷也

糜 灰 說文所以

糜 丙倫

糜 上同

糜 作油麻

糜 一榨曰糜

糜 指糜也 別作糜

糜 丙倫

糜 同

糜 糜也

糜 稔迷也

糜 說文所以

糜 丙倫

糜 皇

糜 今

糜 綱

糜 同

糜 滯黃色

糜 同

糜 天白

糜 拆

糜 同

糜 滯黃色

糜 同

糜 天白

糜 拆

糜 同

糜 滯黃色

曠 見古賦音義

曠 同

曠 新

曠 鵝皮

曠 同曠 又音矣

曠 赤黃色

曠 尖

曠 纏

曠 淡黃色

曠 同曠 又音矣

曠 赤黃色

曠 允

曠 赤黃色

曠 天

曠 同曠 又音矣

曠 赤黃色

曠 庸

曠 古熊

曠 老

曠 同曠 又音矣

曠 赤黃色

黍部

黍 暑語

黍 黎衆也

黍 黎衆也

黍 粘朱

黍 乳

黍 暱

黍 粘也

黍 粘也

黍 同

黍 鈕

黍 同

黍 同

黍 微

黍 互

黍 粘也

黍 粘也

黍 同

黍 上

黍 粘也

黍 粘也

黍 同

黍 砲

黍 粘也

黍 粘也

鼈(乙) 迷 微

鼈(乙) 蛙 湯類

鼈(乙) 鱉 鱉同

鼈(乙) 鱉 鱉同

鼈(乙) 鱉 鱉同

鼈(乙) 鱉 鱉同

鼈(乙) 水 蟲

鼈(乙) 猛 鱉

鼈(乙) 鱉 鱉同

鼈(乙) 鱉 鱉同

鼈(乙) 鱉 鱉同

鼈(乙) 鱉 鱉同

鼈(乙) 和 鼈

鼈(乙) 天 鼈

鼈(乙) 息 鼈

鼈(乙) 鱉 鱉同

鼈(乙) 鱉 鱉同

鼈(乙) 鱉 鱉同

鼎部

鼎(庚) 景 鼎

鼎(庚) 鼎 鼎同

鼎(庚) 鼎 鼎同

鼎(庚) 鼎 鼎同

鼎(庚) 鼎 鼎同

鼎(庚) 鼎 鼎同

鼎(丙) 思 鼎

鼎(丙) 鼎 鼎同

鼎(丙) 鼎 鼎同

鼎(丙) 鼎 鼎同

鼎(丙) 鼎 鼎同

鼎(丙) 鼎 鼎同

鼎(丙) 鼎 鼎同

鼎(丙) 鼎 鼎同

鼎(丙) 鼎 鼎同

鼎(丙) 鼎 鼎同

鼎(丙) 鼎 鼎同

鼎(丙) 鼎 鼎同

鼓部

鼓(乙) 中 鼓

鼓(乙) 鼓 鼓同

鼓(乙) 鼓 鼓同

鼓(乙) 鼓 鼓同

鼓(乙) 鼓 鼓同

鼓(乙) 鼓 鼓同

鼓(乙) 鼓 鼓同

鼓(乙) 鼓 鼓同

鼓(乙) 鼓 鼓同

鼓(乙) 鼓 鼓同

鼓(乙) 鼓 鼓同

鼓(乙) 鼓 鼓同

鼈(乙) 鼓 鼈

鼈(乙) 鼈 鼈同

鼈(乙) 鼈 鼈同

鼈(乙) 鼈 鼈同

鼈(乙) 鼈 鼈同

鼈(乙) 鼈 鼈同

鼈(乙) 鼈 鼈同

鼈(乙) 鼈 鼈同

鼈(乙) 鼈 鼈同

鼈(乙) 鼈 鼈同

鼈(乙) 鼈 鼈同

鼈(乙) 鼈 鼈同

鼈(乙) 鼈 鼈同

鼈(乙) 鼈 鼈同

鼈(乙) 鼈 鼈同

鼈(乙) 鼈 鼈同

鼈(乙) 鼈 鼈同

鼈(乙) 鼈 鼈同

鼈(乙) 鼈 鼈同

鼈(乙) 鼈 鼈同

鼈(乙) 鼈 鼈同

鼈(乙) 鼈 鼈同

鼈(乙) 鼈 鼈同

鼈(乙) 鼈 鼈同

鼈(乙) 鼈 鼈同

鼈(乙) 鼈 鼈同

鼈(乙) 鼈 鼈同

鼈(乙) 鼈 鼈同

鼈(乙) 鼈 鼈同

鼈(乙) 鼈 鼈同

鼠部

鼠(丙) 暑 鼠

鼠(丙) 鼠 鼠同

鼠(丙) 鼠 鼠同

鼠(丙) 鼠 鼠同

鼠(丙) 鼠 鼠同

鼠(丙) 鼠 鼠同

鼠(丙) 鼠 鼠同

鼠(丙) 鼠 鼠同

鼠(丙) 鼠 鼠同

鼠(丙) 鼠 鼠同

鼠(丙) 鼠 鼠同

鼠(丙) 鼠 鼠同

鼠(丙) 鼠 鼠同

鼠(丙) 鼠 鼠同

鼠(丙) 鼠 鼠同

鼠(丙) 鼠 鼠同

鼠(丙) 鼠 鼠同

鼠(丙) 鼠 鼠同

鼠(丙) 鼠 鼠同

鼠(丙) 鼠 鼠同

鼠(丙) 鼠 鼠同

鼠(丙) 鼠 鼠同

鼠(丙) 鼠 鼠同

鼠(丙) 鼠 鼠同

鼠

齊部

齊微

齋乙劑地

齋丙吞思

齋齊病也

齋同

齋義

齋祭山名

齋思

齋義

齋齊美也

齋同

齋義

齋齊麻紵也

齋齊

齋齊

齋齊

齋齊

齋齊

齒部

齒丁

齒俗

齒納

齒同

齒怡

齒同

齒攪

齒牙

齒店

齒同

齒攀入聲

齒不正

齒綸

齒袍

齒池

齒峻

齒同

齒病

齒好

齒相齧也

齒鼻

齒同

齒同

齒息

齒拉

齒同

齒同

齒代

齒食

齒思

齒同

齒之

齒請

齒上聲

齒缺

齒合

齒同

齒同

齒同

齒正貌

齒失

齒堅

齒方

齒音

齒音

齒音

齒音

齒音

齒音

齒音

齒區上聲

齒腫

齒怒

齒怒

齒怒

齒怒

齒怒

齒怒

齒怒

齒怒

齒露

齒露

齒露

齒露

齒露

齒露

齒露

齒露

齒露

齒露

齒譜

齒祖

齒祖

齒祖

齒祖

齒祖

齒祖

齒祖

齒祖

齒祖

齒查

齒查

齒查

齒查

齒查

齒查

齒查

齒查

齒查

齒查

