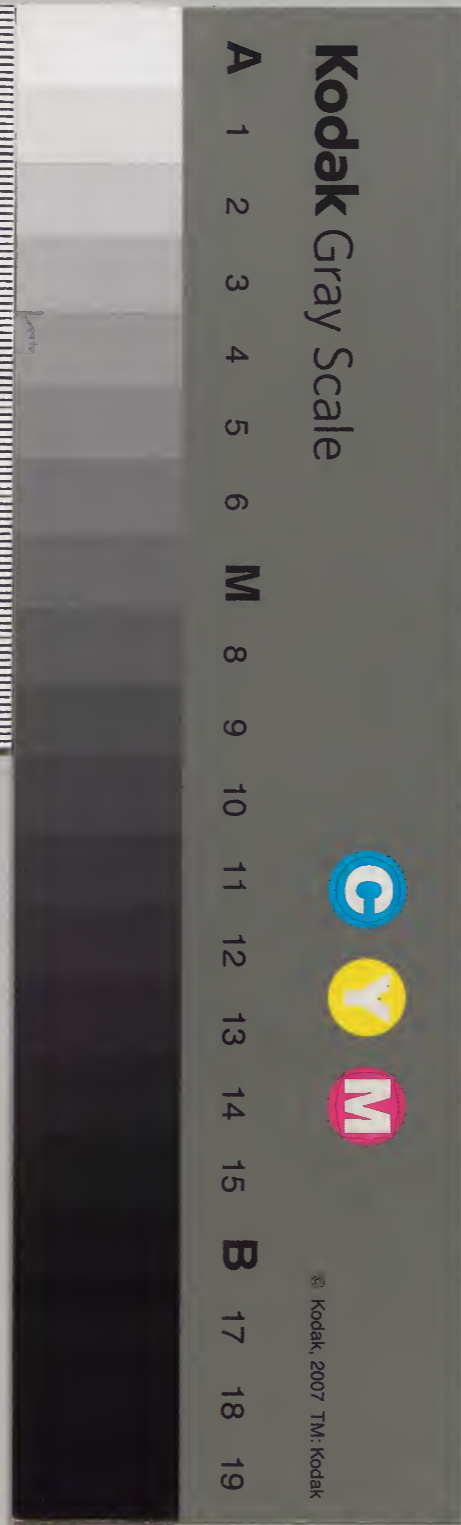


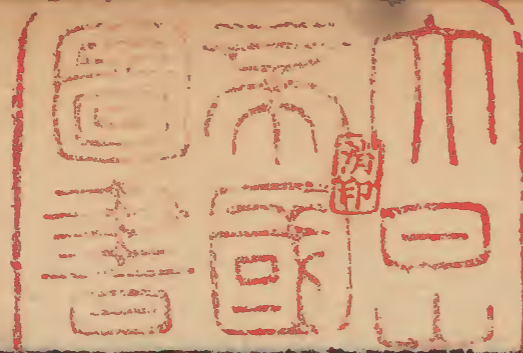
農商務省
圖書
第一號
共一册

太政官文庫
漢書門
一〇三
一三
一五
一六
函架册

內閣文庫
漢書類
一〇三
一六
函架册

內閣文庫
番號 漢 1013
册數 16 (3)
函號 280 69





隋書卷十一

明治十二年購求

志第六

太子楊州都督監脩國史上柱國趙國公臣長孫無忌等奉敕撰

禮儀六

梁制乘輿郊天和地禮明堂祠宗廟元會臨軒則黑介幘通天冠
 平冕俗所謂平天冠者也其制玄表朱緣裏廣七寸長尺二寸加
 於通大冠上前垂四寸後垂三寸前圓而後方垂白玉珠十有二
 旒其長齊肩以組為纓各如其綬色傍垂翬纒玕珠以玉瑱其衣
 章上絳下前三幅後四幅衣畫而裳繡衣則日月星辰山龍華蟲
 火宗爨畫以為繪裳則藻粉米黼黻以為繡凡十二章素帶廣四
 寸朱裏以朱繡禪飾其側中衣以絳緣領袖赤皮為鞞蓋古之鞞
 也絳袴袂赤烏佩白玉垂朱黃大綬黃赤纁紺四采革帶帶劍緄
 帶以組為之如綬色黃金辟邪首為帶鐻而飾以白玉珠又有通

及右開

天冠高九寸前加金博山述黑介幘絳紗袍阜緣中衣黑烏是爲朝服元正賀畢還儲更衣出所服也其釋奠先聖則阜紗袍絳緣中衣絳袴袂黑烏臨軒亦服袞冕未加元服則空頂介幘拜陵則箋布單衣介幘又有五梁進賢冠遠遊平上幘武冠單衣黑介幘宴會則服之

單衣白恰以代古之疑衰皮弁爲弔服爲羣臣舉哀臨喪則服之天監三年何佟之議公卿已下祭服裏有中衣卽今之中單也案後漢輿服志明帝永平二年初詔有司採周官禮記尚書乘輿服從歐陽說公卿已下服從大小夏侯說祭服絳緣領袖爲中衣絳袴袂示其赤心奉神今中衣絳緣足有所明無俟於袴旣非聖法謂不可施遂依議除之

四年有司言平天冠等一百五條自齊以來隨故而毀未詳所遺

何佟之議禮祭服敝則焚之於是並燒除之其珠玉以付中署

七年周捨議詔旨以王者袞服宜畫鳳皇以示差降按禮有虞氏皇而祭深衣而養老鄭玄所言皇則是畫鳳皇羽也又按禮所稱雜服皆以衣定名猶加袞冕則是袞衣而冕明有虞言皇者是衣名非冕明矣畫鳳之旨事實灼然制可又王僧崇云今祭服三公衣身畫獸其腰及袖又有畫獸形與獸同義應是雉卽宗彝也兩袖各有禽鳥形類鸞鳳似是華蟲今畫宗彝卽是周禮但鄭玄云雉屬昂鼻長尾是獸之輕小者謂宜不得同獸尋冕服無鳳應改爲雉又裳有圓花於禮無礙疑是畫飾加葩籩耳藻米黼黻並乖古制今請改正并去圓花帝曰古文日月星辰此以一辰攝三物也山龍華蟲又以一山攝二物也雲火粉米又以一藻攝三物也是爲九章今袞服畫龍則宜應畫鳳明矣孔安國云華者花也則

爲花非疑若一向畫雉差降之文復將安寄鄭義是所未允又帝
曰禮王者祀昊天上帝則大裘而冕祀五帝亦如之又云莞席之
安而蒲越橐結之用斯皆至敬無文貴誠重質今郊用陶匏與古
不異而大裘蒲秸獨不復存其於質敬恐有未盡且一獻爲質其
劍佩之飾及公卿所著冕服可共詳定五經博士陸瑋等並云祭
天猶存掃地之質而服章獨取黼黻爲文於義不可今南郊神座
皆用苞席此獨莞類未盡質素之理宜以橐結爲下藉蒲越爲上
席又司服云王祀昊天服大裘明諸臣禮不得同自魏以來皆用
袞服今請依古更制大裘制可瑋等又尋大裘之制唯鄭玄注司
服云大裘羔裘也旣無所出未可爲據案六冕之服皆玄上纁下
今宜以玄纁爲之其制式如裘其裳以纁皆無文繡冕則無旒詔
可又乘輿宴會服單衣黑介幘舊三日九日小會初出乘今輅服

之

八年帝改去還皆乘輦服白紗帽

九年司馬鈞等參議禮記玉藻云諸侯玄冕以祭裨冕以朝雜記

又云大夫冕而祭於公弁而祭於已今之尚書上異公侯下非卿

士止有朝衣本無冕服但旣而齋祭不容同於在朝宜依太常及

博士諸齋官例著皂衣絳襜巾單竹葉冠若不親奉則不須入廟

帝從之

十一年尚書參議按禮跣鞮事由燕坐履不宜陳尊者之側今則

極敬之所莫不皆跣清廟崇嚴旣絕恒禮凡有履行者應皆跣鞮

詔可

陳永定元年武帝卽位徐陵白所定乘輿御服皆採梁之舊制又

以爲冕旒後漢用白玉珠晉過江服章多闕遂用珊瑚雜珠飾以

翡翠侍中顧和奏今不能備玉珠可用白珉從之蕭驕子云白珉
蚌珠是也帝曰形制依此今天下初定務從節儉應用繡織成者
並可彩畫金色宜塗珠玉之飾任用蚌也至天嘉初悉改易之定
令俱依天監舊事然亦徃徃改革今不同者皆隨事於注言之不
言者蓋無所改制云

皇太子金璽龜鈕朱綬三百二十首朝服遠遊冠金博山佩瑜玉翠綬垂
組朱衣絳紗袍皂緣白紗巾衣曰曲領帶鹿盧劍火珠首素革帶
玉鉤燮獸頭鞶囊其大小會祠朝朔望五日還朝皆朝服常還上
宮則朱服若釋奠則遠遊冠玄朝服絳緣中單絳袴袜玄烏講則
著介幘又有三梁進賢冠其侍祀則平冕九旒袞衣九章白紗絳
緣中單絳繒鞞赤烏絳鞋若加元服則中舍執冕從皇太子舊有
五時朝服自天監之後則朱服化上省則烏帽永福省則白帽云

諸王金璽龜鈕纁朱綬一百六十首服遠遊冠介幘朱衣絳紗袍皂緣

中衣素帶黑烏佩山玄玉垂如大帶獸頭鞶腰劍若加餘官則服

其加官之服

開國公金章龜鈕玄朱綬二百十首朝服紗朱衣進賢三梁冠佩山玄

玉獸頭鞶腰劍二朝服紗朱衣進賢三梁冠佩水

開國侯伯金章龜鈕青朱綬二朝服紗朱衣進賢三梁冠佩水

蒼玉獸頭鞶腰劍服紗朱衣進賢三梁冠佩水蒼玉

開國子男金章龜鈕青綬二百首服紗朱衣進賢三梁冠佩水蒼玉

獸頭鞶腰劍

縣鄉亭關內關中及名號侯命印龜鈕紫綬朝服進賢二梁冠獸

頭鞶腰劍關內關中及名號侯則注鈕

關外侯銀印珪鈕青綬朝服賢二梁冠獸頭鞶腰劍

諸王嗣子金印珪鈕紫綬八十朝服進賢二梁冠佩山玄玉獸頭鑿

腰劔開國公侯嗣子銀印珪鈕青綬八十朝服進賢二梁冠佩水蒼玉獸

頭鑿腰劔太宰太傅太保司徒司空金章龜鈕紫綬八十朝服進賢三梁冠佩

山玄玉獸頭鑿腰劔陳令加有相副丞相服制用

大司馬大將軍太尉諸位從公有金章龜鈕紫綬八十朝服武冠佩

山玄玉獸頭鑿腰劔直將軍則不帶劔

凡公及位從公言以將軍及以左右光祿開府儀同者各五等諸侯助祭郊廟

皆平冕九旒青玉為珠有前無後各以其綬色為組纓旁垂纒續

衣玄上纁下畫山龍已下九章飾五采大佩赤鳥胸履錄尚書無

章綬品秩悉以餘官總司其任服則餘官之服猶執笏紫荷其在

都坐則表尚敢上

尚書令僕射尚書銅印墨綬朝服納言幘進賢冠佩水蒼玉尚書則

腰劔紫荷執笏陳尚書令僕射金章龜鈕紫綬八十首

侍中散騎常侍通直常侍員外常侍朝服武冠貂蟬侍中左挿皆腰

劔佩水蒼玉其員外舊至尊朝會登殿侍中常侍夾御御下輿則

扶左右侍中驂乘則不帶劔

中書監令秘書監銅印墨綬朝服進賢兩梁冠佩水蒼玉腰劔獸

頭鑿陳制銀章龜鈕青綬八十首

左右光祿大夫皆與加金章紫綬同其但加金紫者謂之金紫光

祿但加銀青者謂之光祿大夫陳令有特進進賢二梁冠朝

光祿太中中散大夫太常光祿弘訓太僕太僕廷尉宗正大鴻臚

大司農少府大匠諸卿丹楊尹太子保傅大長秋太子詹事銀章

五

五

五

龜鈕青綬獸頭鞶朝服進賢冠二梁佩水蒼玉卿大夫助祭則冠

平冕五旒黑玉為珠有前無後各以其綬采為組纓旁垂黼纁衣

玄上纁下畫華蟲七章皆佩五采大佩赤烏胸履陳宮卿改云慈訓餘皆同又有大舟卿服章同

驃騎車騎衛將軍中軍冠軍輔國將軍四方中郎將金章紫綬將則

青朝服武冠佩水蒼玉陳宮卿改云慈訓餘皆同又有大舟卿服章同

頭鞶朝服武冠佩水蒼玉中軍已下諸將軍及冠軍四方中郎將皆不給佩

領護軍中領護軍五營校尉銀印青綬朝服武冠佩水蒼玉獸頭

鞶其屯騎夾御日假給佩餘校不給陳令領護金章龜鈕紫綬八十首中領護銀章龜鈕青綬八十首其五營校尉銀印珪鈕

青綬八十首官不給佩餘並同梁

弘訓衛尉衛尉陳宮卿云慈訓服同諸卿但武冠司隸校尉陳無官服左右衛驍騎遊擊前左

右後軍將軍龍驤寧朔建威振威奮威揚威廣威武威建武振武

奮武揚武廣武等將軍積弩積射強弩將軍監軍銀章青綬朝服

武冠佩水蒼玉獸頭鞶驍游已下並不給佩驍游夾侍日假給陳

左右衛銀章龜鈕不給劍左右驍騎游擊雲騎游騎前左右後軍將軍左右中郎將銀印珪鈕餘服節同梁亦官不給佩其驍游雲騎夾侍日假給其積弩積射強弩銅印環鈕墨綬帶劍餘服同梁又有忠武軍帥武臣爪牙龍騎雲麾鎮兵副帥宜惠宣毅智威仁威勇威信威嚴威智武仁武勇武信武嚴武金章豹鈕紫綬八十首官不給輕軍鎮朔武旅貞毅如威寧遠安遠征遠振遠宣遠等將軍金章豹鈕紫綬八十首官不給佩餘並同梁

國子祭酒卓朝服進賢二梁冠佩水蒼玉

御史中丞都水使者銀印墨綬朝服進賢二梁冠獸頭鞶腰劍佩

水蒼玉陳中丞銀章龜鈕青綬八十首二梁冠餘同梁其都水陳梁以爲大舟卿服在諸卿中見

謁者僕射銅印環鈕墨綬朝服高山冠獸頭鞶佩水蒼玉腰劍

諸軍司銀章龜鈕青綬朝服武冠獸頭鞶

給事中黃門侍郎散騎通直員外散騎侍郎奉朝請太子中庶子

庶子武衛將軍武騎常侍朝服武冠腰劍陳令庶子已上帶筆其武衛不劍正直夾御白布袴褶

中書侍郎朝服進賢一梁冠腰劍允從僕射太子衛率銅印墨綬

獸頭鞞朝服武冠

陳衛率銀章龜鈕青綬不鈿元從
銅印環鈕墨綬腰劍餘並同梁

武賁中郎將羽林監銅印環鈕墨綬朝服武冠獸頭鞞腰劍其在

陛牙及備鹵簿著猷尾絳紗縠單衣

護匈奴中郎將護羌戎夷蠻越烏丸西域校尉銀印珪鈕青綬朝

服武冠獸頭鞞

東平無此官其庶子鎮寧帶鞞平
戎校尉平越中郎將服章同

安夷撫夷護軍州郡國都尉奉車駙馬騎都尉諸護軍銀印珪鈕

青綬獸頭鞞朝服武冠

陳安遠鎮寧護軍州郡國都尉奉車
駙馬騎都尉諸護軍服章同無餘文

州刺史銅印墨綬獸頭鞞腰劍絳朝服進賢二梁冠

陳銅章龜鈕
青綬餘同梁

郡國太守相內史銀章龜鈕青綬獸頭鞞單衣介幘加中二千石

依卿尹冠服劍佩

尚書左右丞祕書丞銅印環鈕黃綬獸爪鞞朝服進賢一梁冠

尚書祕書著作郎太子中舍人洗馬舍人朝服進賢一梁冠腰劍

諸王友文學朱服進賢一梁冠

陳令諸王
帥服同

治書侍御史侍御史朝腰劍

法冠

治書侍御史則有銅印環鈕墨綬腰劍又有
殿中蘭臺侍御史朝服法冠腰劍簪筆

諸博士給皂朝服進賢兩梁冠佩水蒼玉

太學博士正限八人著佩限外六人不給

廷尉律博士無佩並簪筆

國子助教皂朝服進賢一梁冠簪筆

公府長史獸頭鞞諸卿尹丞黃綬獸爪鞞簪筆

諸縣署令秩千石者獸爪鞞銅印環鈕墨綬朝服進賢兩梁冠長

史朱服諸卿尹丞建康令玄服

公府掾屬主簿祭酒朱服進賢一梁冠公府令史亦同

領護軍長史朱服獸頭鞞諸軍長史單衣介幘獸頭鞞

諸卿部丞獄丞並皂朝服一梁冠黃綬獸爪鞞簪筆

太子保傅詹事丞卓朝服一梁冠簪筆獸爪鑿黃綬

郡國相內史丞長史單衣介幘長史獸頭鑿其丞黃綬獸爪鑿

諸縣署令長相單衣介幘獸頭鑿銅印環鈕墨綬朝服進賢一梁

冠諸署令朱衣武冠州都大中正郡中正單衣介幘

太子門大夫獸頭鑿陵令長獸爪鑿銅印環鈕墨綬朝服進賢一

梁冠令長朱服率更家令僕朝服兩梁冠獸頭鑿腰劍

黃門諸署令僕長丞朱服進賢一梁冠銅印環鈕墨綬丞黃綬黃

門冗從僕射監太子寺人監銅印環鈕墨綬朝服武冠獸頭鑿

公府司馬領護軍司馬諸軍司馬護匈奴中郎將護羌戎夷蠻越

馬丸戌已校尉長史司馬銅印環鈕墨綬獸頭鑿朝服武冠諸軍

司馬單衣平巾幘長史介幘陝令公府司馬領護軍司馬諸軍司馬鎮安蠻安遠蠻軍變越校尉中郎將長史司馬其服單與梁官同

公府從事中郎朱服進賢一梁冠諸將軍開府功曹主簿單衣介

幘華帶廷尉建康正監平銅印環鈕墨綬卓零辟朝服法冠獸爪

鑿

左右衛司馬銅印環鈕墨綬單衣帶平巾幘獸頭鑿

諸府參軍單衣平巾幘

諸州別駕治中從事主簿西曹從事玄朝服進賢一梁冠簪筆常

公事單衣介幘朱衣

直閣將軍朱服武冠銅印珪鈕青綬獸頭鑿

直閣將軍諸殿主帥朱服武冠正直絳衫從則襦襜衫

諸開國郎中令大農公傅中尉銅印環鈕青綬朝服進賢兩梁冠

中尉武冠皆獸頭鑿

諸開國三將軍銅印環鈕青綬朝服武冠限外者不給印陳制墨綬餘並同梁

開國掌書中尉司馬陵廟食官廐牧長典醫典府丞銅印掌侍侍

郎世子庶子謁者中大夫舍人不給印典書典祠學官令典膳丞
長銅印限外者不給印

左右常侍侍郎典衛中尉司馬朝服武冠典書典祠學官令朝服

進賢一梁冠餘悉朱服一梁冠常侍郎典書典祠學官令增筆腰劍

太子衛率率更家令丞銅印環鈕黃綬早朝服進賢一梁冠獸爪

鞞

太子常從武賁督銅印環鈕墨綬朝服武冠獸爪鞞

殿中將軍員外將軍朱服武冠

州郡國都尉司馬銅印環鈕墨綬朱服武冠獸頭鞞

諸謁者朝服高山冠

中書通事舍人門下令史主書典書令史門下朝廷局書令史太

子門下通事守舍人主書典守舍人二宮齋內職左右職局齋幹

已上朱服武冠

殿中內外局監太子內外監殿中守舍人銅印環鈕朱服武冠

內外監典事書吏朱服進賢一梁冠內監朝廷人領局典事外監

統軍隊諮詳發遣局典事武冠外監及典事書吏悉著朱衣唯正

直及齋監并受使不在例其東宮內外監殿典事書吏依臺格五

枝三將將軍主事內監主事外監主事三校主事朱服武冠

尚書都令史都水參事門下書令史集書中書尚書祕書著作掌

書主書主圖主譜典客令史監令僕射省事蘭臺殿中蘭臺謁都

令史公府令史書令史太子導客次客守舍人及諸省典事朱衣

進賢一梁冠

尚書都令史度支等左戶校吏朱服進賢一梁冠

諸縣署丞太子諸署丞王公侯諸署及公王家令丞僕銅印環鈕

黃綬朱服進賢一梁冠太官太醫丞武冠

諸縣尉銅印環鈕單衣介幘黃綬獸爪鞞節騎郎朱服武冠其在

陛列及備鹵簿者髡尾絳紗縠單衣御節郎黃鉞郎朝服赤介幘

簪筆典儀唱警唱奏事持兵王麾等諸職公事及備鹵簿朱服武

冠殿中中郎將校尉都尉銀印珪鈕青綬朱服武冠獸頭鞞

城門候銅印環鈕墨綬朱服武冠獸頭鞞

部曲督司馬吏部尚書將銅印環鈕朱服武冠司馬吏假墨綬獸爪鞞

太中中散諫議大夫議郎中郎中舍人朱服進賢一梁冠

諸門郎僕射佐吏東宮門吏其郎朱服僕射阜零辟朝服進賢冠

吏却非冠佐吏著進賢冠

總章協律銅印環鈕艾綬獸爪鞞朱服武冠

黃門後閣舍人主書齋帥監食主客扶侍鼓吹朱服武冠鼓

吹進賢冠齊帥墨綬獸頭鞞

殿中司馬銅印環鈕墨綬朱服武冠獸頭鞞

總章監鼓吹監銅印環鈕艾綬朱服武冠

諸四品將兵都尉牙門將崇毅材官折難輕騎揚烈威遠寧遠宣

威光威驥威威烈威虜平戎綬遠綬狄綬邊綬戎獸威武烈武

毅武奮武討寇討虜殄難討難討夷厲武橫野陵江鷹揚執訊蕩

寇蕩虜蕩難蕩逆殄虜掃虜掃難掃逆掃寇厲鋒武奮武牙廣野

領兵滿五十人給銀章不滿五十除板而已不給章朱服武冠以

此官為刺史太守皆青綬此條已下皆陳制與梁不同

典儀但帥典儀正帥朱衣武冠其本資有殿但正帥得帶艾綬獸

頭鞞殿但帥正帥艾綬獸頭鞞朱服武冠殿帥羽儀帥員外帥朱

衣武冠

威雄猛烈振信勝略風力光等十威將軍武猛略勝力毅健烈威
銳勇等十武將軍並銀章熊鈕青綬獸頭繫武冠朝服

猛毅烈威銳震進智威勝駿等十猛將軍銀章熊鈕青綬獸頭繫
武冠朝服

壯武勇烈猛銳威毅志意力等十壯將軍驍雄桀猛烈武勇銳名
勝迅等十驍將軍雄猛威明烈信武勇毅壯健等十雄將軍並銀

章羔鈕青綬獸頭繫武冠朝服
忠勇烈猛銳壯毅堪信義勝等十忠將軍明智略遠勇烈威勝進

銳毅等十明將軍光烈明英遠勝銳命勇武野等十光將軍驍勇
猛烈銳奇決起略隘出等十驍將軍並銀章鹿鈕青綬獸頭繫武

冠朝服
龍驤武視雲旗風烈雷威雷音馳銳進銳羽騎突騎折衝冠武和

戎安壘起猛英果掃虜掃狄武銳摧鋒開遠略遠貞威決勝清野
堅銳輕銳拔山雲勇振旅等三十號將軍銀印菟鈕青綬獸頭繫

朝服武冠
超武鐵騎樓船宜猛樹功剋狄平虜稜威戎昭威戎伏波雄戟長

劔衝冠雕騎伏飛勇驍破敵剋敵威虜前鋒武毅開邊招遠全威
破陣蕩寇殄虜橫野馳射等三十號將軍銅印環鈕墨綬獸頭繫

朝服武冠并左十二件將軍除並假給章印綬板則止朱服武冠
而已

其動避除亦給章印
建威牙門期門已下諸將軍並銅印環鈕墨綬獸頭繫朱服武冠

板則無印綬止冠服而已其在將官以功次轉進應署建威已下
諸號不限板除悉給印綬

若武官署位轉進登上條九品駟射已上諸戎號亦不限板除悉給印綬
千人督校督司馬武貴督牙門將騎督督守將兵都尉太子常從

督別部司馬假司馬假銅印環鈕朱服武冠墨綬獸頭鞞

武猛中郎將校尉都尉銅印環鈕朱服武冠其以此官為千人司

馬道賁督已上及司馬皆假墨綬獸頭鞞已上陳制梁所無及不同者

陞長甲僕射主事吏將騎廷上五牛旗假吏武賁在陞列及備鹵

薄服錦文衣武冠髡尾陞長者假銅印環鈕墨綬獸頭鞞

假旄頭羽林在陞列及備鹵簿服絳單衣上著韋盡腰襦假旄頭

輿輦迹禽前驅由基強弩司馬給絳科單衣武冠其本位佩武猛

都尉已上印者假墨綬別部司馬已下假墨綬並獸頭鞞

殿中冗從武賁殿中武賁持鉞戟冗從武賁假青綬絳科單衣武

冠陳令絳科單衣其本位職武猛都尉等印假鞞綬依前

持椎斧武騎武賁五騎傳詔武賁殿中羽林太官嘗食武賁稱飯

宰人諸宮嘗食武賁假墨綬給絳繡武冠其佩武猛都尉等位印皆依上條假鞞綬之例

其在陞列及備鹵簿五騎武賁服錦文衣髡尾宰人服離支衣領

軍捉刃人烏總帽袴褶皮帶

絳是羽葆眊鼓吹悉改著進賢冠外給系眊鼓吹著武冠

諸官鼓吹尚書廊下都坐門下使守藏守閣殿中威儀騶武賁常直

殿門雲龍門者門下左右部武賁羽林騶給傳事者諸導騶門下中

書守閣尚書門下武賁羽林騶蘭臺五曹節藏僕射廊下守閣威儀發

符騶都水使者廊下守給騶謁者威儀騶諸官謁者騶絳繡武冠

衣服如舊大誰天門士阜科單衣樊噲冠衛士涅布繡却敵冠

諸將軍使持節都督執節史朱衣進賢一梁冠自此條已下皆陳制梁所無

持節節史單衣介幘其纂戎戒嚴時同使持節節制假節節史單衣

介幘凡節跌以石為之持節皆刻為螭形假節及給鑾車節皆刻為狗頭狀

諸王典籤帥單衣平巾幘典籤書吏袴褶平巾幘

諸王書佐單衣介幘

公府書佐朱衣進賢冠

諸王國舍人司理謁者閣下令史中衛都尉朱衣進賢一梁冠司理假銅印謁者高山冠令史已下武冠

太子太傅五官功曹主簿阜朝服進賢一梁冠

太子二傅門下主記錄事功曹書佐門下書佐記室帳下督都督省事法曹書佐太傅外都督阜衣進一梁冠

太子妃家令絳朝服進賢一梁冠

太子三校二將積弩殿中將軍衣服皆與上官官同

太子正員司馬督題閣監銅印三校內主事主章扶持守舍人衣帶

仗局服飾衣局珍寶朝廷主衣統奏事幹內局內幹朱衣武冠

諸公府御屬及省事錄尚書省事太子門下及內外監丞典事導

客筴書吏次功典書函典書典經五經典書諸守宮舍人市買清

慎食官督內直兵吏宜華崇賢二門舍人諸門吏朱衣進賢一梁冠

太子妃傅令朱衣武冠執刀烏信幘

太子二傅騎吏玄衣赤幘武冠常行則袴褶執儀齋帥殿帥典儀

帥傅令執刀戟主蓋扇麾繳殿上持兵車郎扶車注疏萌牀齋閣

食司馬唱導飯主食殿前帥殿前威儀武貴威儀散給使閣將鼓

吹士帥副武冠絳繡案靴小輿持車輅車給使平巾幘黃布袴褶

赤罽帶

太子諸門將渾布繡樊噲冠

太子鹵簿戟吏赤幘武冠絳繡廉帥整陣禁防平巾幘白布袴褶

鞞角五音帥長麾青布袴褶峯帽絳絞帶都伯平巾幘黃布袴褶

文官曹幹白紗單衣介幘尚書二臺曹幹亦同

武官問訊將士給使平巾幘白布袴褶

通天冠高九寸正豎頂少斜却乃直下鐵爲卷梁前有展筓冠前加金博山述乘輿所常服

遠遊冠制似通天而前無山述有展筓橫于冠前皇太子及王者後諸王服之諸王加官者自服其官之冠服唯太子及王者後常冠焉太子則翠羽爲綬綴以白珠其餘但青絲而已

進賢冠古緇布冠遺象也斯蓋文儒者之服前高七寸後高三寸長八寸有五梁三梁二梁一梁之別五梁唯天子所服其三梁已下爲臣高卑之別云

武冠一名武弁一名大冠一名繁冠一名建冠今人名曰籠冠卽古惠文冠也天子元服亦先加大冠今左右侍臣及諸將軍武官通服之侍中常侍則加金璫附蟬焉插以貂尾黃金爲飾云

高山冠一名側注高九寸鐵爲卷梁制似通天頂直豎不斜無山述展筓高山者取其矜莊實遠中外謁者僕射服之

法冠一名柱後或謂之獬豸冠高五寸以緹爲展筓鐵爲柱卷取其不曲撓也侍御史廷尉正監平凡執法官皆服之

鷩冠猶大冠也加雙鷩尾登插兩邊故以名焉武賁中郎將羽林監節騎郎在陛列及鹵簿者服之

長冠一名齋冠高七寸廣三寸漆纒爲之制如版以竹爲裏漢高祖微時以竹皮爲此冠所謂劉氏冠後除竹用漆纒焉司馬彪曰長冠楚制也人間或謂之鵲尾冠非也後代以爲祭服尊敬之也至天監三年祠部郎沈宏議案竹葉冠是高祖爲亭長時所服安可綿代爲祭服哉禮士弁祭於公請令太常丞博士奉齋之服宜改用爵弁明山賓同宏議司馬襲云若必遵三王則懼所改非一

長冠謂宜仍舊案今之宗丞博士之服未有可非帝竟不改
建華冠以鐵為柱卷貫大銅珠九枚祀天地五郊明堂舞人服之
樊噲冠廣九寸高七寸前後出各四寸制似平冕凡殿門司馬衛
士服之

却敵冠高四寸通長四寸後高三寸制似進賢冠凡宮殿門衛士
服之

却非冠高五寸制似長冠宮殿門吏僕射冠之

幘尊卑貴賤皆服之文者長耳謂之介幘武者短耳謂之平上幘
各稱其冠而制之尚書令僕射尚書幘收方三寸名曰納言未冠
童子幘無屋施假髻者示未成人也

帽傅子云先未有歧荀文若中觸樹成歧時人慕之因而弗改今
通為慶弔之服白紗為之或單或袂初婚冠送餞亦服之

巾國子生服白紗為之晉太元中國子生見祭酒博士單衣角巾
執經一卷以代手版宋末闕其制齊立學太尉王儉更造今形如
之

帽自天子下及士人通冠之以白紗者名高頂帽皇太子在上省
則烏紗在永福省則白紗又有繪阜雜紗為之高屋下裙蓋無定准
袴褶近代服以從戎今纂嚴則文武百官成服之車駕親戎則縛
袴不舒散也中官紫褶外官絳褶腰皮帶以代鞶革

笏中世以來唯八座尚書執笏笏者白筆綴其頭以紫囊裹之其
餘公卿但執手版荷紫者以紫生為袂囊綴之服外加於左肩周
遷云昔周公負成王制此衣至今以為朝服蕭驕子云名契囊案
趙充國傳云張子孺持囊篋事孝武帝張晏云囊契囊也近臣
負囊簪筆從備顧問有所記也

入殿門有籠冠者著之有纓則下之緣廂行得提衣省閣內得著履烏紗帽入齋閣及橫度殿庭不得入提衣及提服飾入閣則執手板自摠衣几席不得入齋正閣介幘不得上正殿及東西堂儀仗繖扇有幘率車不得入臺門臺官問訊皇太子亦皆朱服著襪謁諸王單衣幘庶姓單衣恰詣三公必衣恰至黃閣下履過閣還著履

古者君臣佩玉尊卑有序綬者所以貫佩相承受也又上下施鞞如蔽膝貴賤亦各有殊五霸之後戰兵不息佩非兵器鞞非戰儀於是解去佩鞞留其繫縶而已鞞佩既廢秦乃以采組連結於縶轉相結受又謂之綬漢承用之至明帝始復制佩而漢末又亡絕魏侍中王粲識其形乃復造焉今之佩粲所制也

皇后謁廟服袿襦大衣蓋嫁服也謂之禕衣阜上阜下親蠶則青

上纁下比深衣制隱領袖緣以條首飾則假髻步搖俗謂之珠松是也簪珥步搖以黃金為山題貫白珠為支相繆八爵九華熊獸赤熊天鹿辟邪南山豈大特六獸諸爵獸皆以翡翠為華綬佩同乘輿

貴妃貴嬪貴姬是為三夫人金章龜鈕紫綬八十首佩于真玉獸頭釵

淑媛淑儀淑容昭華昭儀昭容脩華脩儀脩容是為九嬪金章龜

鈕青綬八十首獸頭釵朱璜玉

婕妤容華充華承徽列榮五職亞九嬪銀印珪鈕艾綬獸頭釵

美人才人良人三職散位銅印環鈕墨綬獸頭釵

皇太子妃金璽龜鈕纁朱綬一百六首佩瑜玉獸頭釵

良娣銀印珪鈕佩采璜玉青綬八十首獸爪釵

保林銀印珪鈕佩水君玉青綬八十首獸爪釵

諸王太妃妃諸長公主公主封君金印龜鈕紫綬八十佩山玄玉獸頭釐

開國公侯大夫人銀印珪鈕青綬八十佩水蒼玉獸頭釐

公主三夫人大手髻七鎖蔽髻九嬪及公夫人五鎖世婦三鎖其

長公主得有步搖公主封君已上皆帶綬以絲組為緹帶各以其

綬色金辟邪首為帶瑛公特進列侯卿校中二千石夫人

紺繪幘黃金龍首銜白珠魚須撻長一尺為簪珥入廟佐祭者阜

絹上下助蠶者縹絹上下皆深衣制緣自二千石夫人已上至皇

后皆以蠶衣為朝服

自晉左遷中原禮儀多缺後魏天興六年詔有司始制冠冕各依

品秩以示等差然未能皆得舊制至太和中方考故實正定前謬

更造衣冠尚不能周洽及至熙平二年太傅清河王暉黃門侍郎

韋廷祥等奏定五時朝服准漢故事五郊衣幘各如方色焉及後

齊因之河清中改易舊物普令定制云

乘輿平冕黑介幘垂白珠十二旒飾以五采玉以組為纓色如其

綬黻纁玉笄白玉璽黃赤綬五采黃赤縹綠紺純黃質長二丈九

尺五百首廣一尺二寸小綬長三尺二寸與綬同采而首半之袞

服皐衣絳裳裳前三幅後四幅織成爲之十二章緣絳中單織成

緹帶朱紱佩白玉帶鹿盧劔絳袴赤舄未加元服則空頂介幘

又有通天金博山冠則絳紗袍皐緣中單其五時服則五色介幘

進賢五梁冠五色紗袍又有遠遊五梁冠並不通于下四時祭廟

圓丘方澤明堂五郊封禪大雩出宮行事正旦受朝及臨軒拜王

公皆服袞冕之服還宮及齊則服通天冠藉田則冠冕璪十二旒

佩蒼玉黃綬青帶青袂青舄拜陵則黑介幘白紗單衣釋奠則服

通天金博山冠玄紗袍春分朝日則青紗朝服青烏秋分夕月則
白紗朝服緋烏俱冠五梁進賢冠合朔服通天金博山冠絳紗袍
季秋講武出征告廟冠武弁黃金附蟬左貂襜褕宜社武弁未衣
纂巖升殿服通天金博山冠絳紗袍入溫涼室冠武弁右貂附蟬
絳紗服征還飲至服通天冠廟中遣上將則袞冕還宮則通天金
博山冠賞祖罰社則武弁左貂附蟬元日冬至大小會皆通天金
博山冠四時畋出宮服通天冠並赤烏明堂則五時俱通天冠各
以其色服東西堂舉哀服白帟

天子六璽文曰皇帝行璽封常行詔敕則用之皇帝之璽賜諸王
書則用之皇帝信璽下銅獸符發諸州征鎮兵下竹使符拜代徵
召諸州刺史則用之並白玉爲之方一寸二分螭獸鈕天子行璽
封拜外國則用之天子之璽賜諸外國書則用之天子信璽發兵

外國若徵召外國及有事鬼神則用之並黃金爲之方一寸二分
螭獸鈕又有傳國璽白玉爲之方四寸螭獸鈕上交五蟠螭隱起
鳥篆書文曰受天之命皇帝壽昌凡八字在六璽外唯封禪以封
石函又有督攝萬機印一鈕以木爲之長一尺二寸廣二寸五分
背上爲鼻鈕鈕長九寸厚一寸廣七分腹下隱起篆書爲督攝萬
機凡四字此印常在內唯以印籍縫用則左戶郎中度支尚書奏
取中訖輸內

皇太子平冕黑介幘垂白珠九旒飾以三采玉以組爲纓色如其
綬金璽朱綬四采赤黃縹紺純朱質長二丈一尺三百二十首廣
九寸小綬長三尺二寸與綬同色而首半之袞服同乘輿而九章
絳紱佩瑜五玉具劔火珠縹首絳袴袜赤烏非謁廟則不服未加
元服則空頂黑介幘雙童髻雙玉導中舍人執遠遊冠以從其遠

遊三梁冠黑介幘翠綉纓絳紗裏阜綠中單黑烏大朝所服亦服
進賢三梁冠黑介幘阜朝服絳絳中單玄烏為宮臣舉哀白恰單
衣烏皮履未加元服則素服

皇太子璽黃金為之方一寸龜鈕文曰皇太子璽宮中大事用璽
小事用門下典書坊印

諸公卿平冕黑介幘青珠為旒上公九三公八諸卿六以組為纓
色如其綬衣皆玄上纁下三公山龍八章降皇太子一等九卿藻
火六章唯郊祀天地宗廟服之

遠遊三梁諸王所服其未冠則空頂黑介幘開國公侯伯子男及
五等散爵未冠者通如之

進賢冠文官二品已上並三梁四品已上並兩梁五品已下流外
九品已上皆一梁致事者通著委貌冠主兵官及侍臣通著武弁

侍臣加貂璫御史大理著法冠諸謁者太子中導客舍人著高山

冠宮門僕射殿門吏亭長太子率更寺宮門督太子內坊察非吏

諸門吏等皆著却非冠羽林武賁著鷩冠錄令已下尚書已上著

納言幘又有赤幘卑賤者所服救日蝕文武官皆免冠著赤介幘

對朝服賤者平巾赤幘示威武以助於陽也止雨亦服之請雨則

服細幘東耕則服青幘庖人則服綠幘

印綬二品已上並金章紫綬三品銀章青綬三品已上凡是五省官及

得印者銀印青綬五品六品得印者銅印墨綬四品已下凡是開國子男及

印不為七品八品九品得印者銅印黃綬金五等散品名號侯皆為銀章

皆龜鈕東西南北四藩諸國王章上藩用中金中藩用下金下藩

用銀並方寸龜鈕佐官唯公府長史尚書二丞給印綬六品已下

九品已上唯當曹為官長者給印餘自非長官雖位尊並不給

諸王纁朱綬四采赤黃纁紺純朱質纁文織長二丈一尺二百四十首廣九寸開國郡縣公散郡縣公玄朱綬四采玄赤纁紺朱質玄文織長一丈八尺百八十首廣八寸開國縣侯伯散縣侯伯青朱綬四采青赤白纁朱質青文織長一丈六尺百四十首廣七寸開國縣子男散縣子男名號侯開國鄉男素朱綬三采青赤白朱質白文織長一丈四尺百二十首廣六寸一品二品紫綬三采紫黃赤純紫質長一丈八尺百八十首廣八寸三品四品青綬三采青白紅純青質長一丈六尺百四十首廣七寸五品六品墨綬二采青紺純紺質長一丈四尺百首廣六寸七品八品九品黃綬二采黃白純黃質長一丈二尺六十首廣五寸官品從第二已上小綬間得施玉環凡綬先合單紡爲一絲絲四爲一扶扶五爲一首首五成一文采純爲質首多者絲細首少者絲麤官有綬者則佩

紛皆長八尺廣三寸各隨綬色若服朝服則佩綬服公服則佩紛官無綬者不合佩紛

鞶囊二品已上金縷三品金銀縷四品銀縷五品六品綵縷七八九品綵縷獸爪鞶官無印綬者並不合佩鞶囊及爪
一品玉具劔佩山玄玉二品金裝劔佩水蒼玉三品及開國子男五等散品名號侯雖四五品並銀裝劔佩水蒼玉侍中已下通直郎已上陪位則像劔帶真劔者入宗廟及升殿若在仗內皆解劔
一品及散郡公開國公侯伯皆雙佩二品三品及開國子男五等散品名號侯皆隻佩綬亦如之

百官朝服公服皆執手板尚書錄令僕射吏部尚書手板頭復有白筆以紫皮裹之名曰笏朝服綴紫荷錄令左僕射左荷右僕射吏部尚書右荷七品已上文官朝服皆替白筆正王公侯伯子男

卿尹及武職並不簪朝服冠幘各一絳
皂襪革帶曲領方心蔽膝白筆烏袜兩
七品已上服也公服冠幘紗單衣深衣
從省服八品已下流外四品已上服也
車帶假帶履袜鈎鐔謂之

流外五品已下九品已上皆著構衣為
公服
八雀九華助祭朝會以禕

皇后璽綬佩同乘輿假髻步搖十二鑲
衣祠郊禘以綸狄小宴以闕狄親蠶以
居以祿衣六服俱有蔽膝織成緹帶皇

之方一寸二分螭獸鈕文各如其號璽
不行用有令則太后以宮

名衛尉印皇后則以長秋印
死釵多少為品秩二品已
昭儀三夫人視一品假髻

內外命婦從五品已上蔽髻唯以鑲數
上金玉飾三品已下金飾內命婦左右

九鑲金章紫綬服綸翟雙佩
山玄玉九嬪視三品五鑲蔽髻銀章
青綬服鞠衣佩水蒼玉世婦

視四品三鑲銀印青綬服展衣無佩
八十一御女視五品一鑲銅

印璽綬服祿衣又有宮人女官服制
第二品七鑲蔽髻服闕翟三

品五鑲鞠衣四品三鑲展衣五品一
鑲祿衣六品祿衣七品青紗

公服俱大首髻八品九品俱青紗公
服偏髻髻
皇太子妃 璽綬佩同皇太

子假髻步搖九鑲服綸翟從蠶則青
紗公服
皇太子妃璽以黃金方一寸
龜鈕文曰皇太子妃之璽若有封書
則用內坊印
郡長公主公主王國太妃妃 纁朱綬髻章服佩同內命婦一品郡
長君七鑲蔽髻玄朱綬闕翟一單佩與公主同郡君縣王佩水蒼玉

餘與郡長君同太子良娣視九嬪服縣王青朱綬餘與良娣同女侍中五鎮假金印紫綬服鞠衣佩水蒼玉縣君銀章青朱綬餘與女侍中同太子孺人同世婦太子家人子同御女鄉王鄉君素朱綬佩水蒼玉餘與御女同外命婦章印綬佩皆如其夫若夫假章印綬佩妻則不假一品二品七鎮蔽髻服闕翟三品五鎮服鞠衣四品三鎮服展衣五品一鎮服祿衣內外命婦宮人女官從蠶則各依品次還著蔽髻皆服青紗公服如外命婦綬帶鞶囊皆准其夫公服之例百官之母詔如夫人者朝服公服各與其命婦服同後周設司服之官掌皇帝十二服祀昊天上帝則蒼衣蒼冕祀東方上帝及朝日則青衣青冕祀南方上帝則朱衣朱冕祭皇地祇祀中央上帝則黃衣黃冕祀西方上帝及夕月則素衣素冕祀北方上帝祭神州社稷則玄衣玄冕享先皇加元服納后朝諸侯則

象衣象冕十有二章日月星辰山龍華蟲六章在衣火宗彝藻粉米黼黻六章在裳凡十二等享諸先帝大貞於龜食三老五更享諸侯耕籍則服袞冕白龍已下凡九章十二等宗彝已下五章在衣藻火已下四章在裳衣重宗彝祀星辰祭四望視朔大射饗羣臣巡犧牲養國老則服山冕八章十二等衣裳各四章衣重火與宗彝羣祀視朝臨太學入道法門宴諸侯與羣臣及燕射養庶老適諸侯家則服鷩冕七章十二等衣三章裳四章衣重三章袞山鷩三冕皆裳重黼黻俱十有二等通以升龍為領標冕通十有二旒巡兵卽戎則服革弁謂以韎革為弁又以為裳衣也田獵行鄉畿則服皮弁謂以鹿子皮為弁白布衣而素裳也皇帝凶服斬衰父母之喪上下達也其弔服錫衰以哭三升皆十五升抽其半錫者說其布不約其布疑衰以哭大夫升升十四升素弁如爵弁之數環經一版凡大喪大荒大災

則素服縞冠

凡疫疠荒饑年災水旱也

諸公之服九一曰方冕二曰衮冕九章宗彝已上五章在衣藻已下四章在裳三曰山冕八章衣裳各四章衣重宗彝為九等四曰鷩冕七章衣三章裳四章衣重火與宗彝五曰火冕六章衣裳各三章衣重宗彝及藻裳重黻六曰毳冕五章衣三章裳二章衣重藻粉米裳重黼山冕已下俱九等皆以山為領標冕俱九旒七曰韋弁八曰皮弁九曰玄冠諸侯服自方冕而下八無衮冕山冕八章衣裳各四章鷩冕七章衣三章裳四章衣重宗彝火冕六章衣裳各三章衣重藻裳重黻毳冕五章衣三章裳二章衣重粉米裳重黼鷩冕已下俱八等皆以華蟲為領標冕俱八旒諸伯服自方冕而下七又無山冕鷩冕七章衣三章裳四章火冕

六章衣裳各三章裳重黻毳冕五章衣三章裳二章裳重黼火冕已下俱七等皆以火為領標冕俱七旒

諸子服自方冕而下六又無鷩冕火冕六章衣裳各三章毳冕五章衣三章裳二章裳重黻毳冕已下俱六等皆以宗彝為領標冕俱六旒

諸男服自方冕而下五又無火冕毳冕五章衣三章裳二章以藻為領標冕五旒

三公之服九一曰祀冕二曰火冕六章衣裳各三章衣重宗彝與藻裳重黻三曰毳冕五章衣三章裳二章衣重藻與粉米裳重黼四曰鷩冕四章衣裳俱二章衣重藻與粉米裳重黼五曰繡冕三章衣重粉米裳重黼俱九等皆以宗彝為

六曰爵弁七曰韋弁八曰皮弁九曰玄冠

三章之服自祀冕而下八無火冕毳冕五章衣三章裳二章衣重
粉米裳重黼黻藻冕四章衣裳各二章衣重藻與粉米裳重黼黻
俱八等皆以藻為領標繡冕三章衣一章裳二章衣重粉米裳重
黼黻為八等

公卿之服自祀冕而下七又無毳冕藻冕四章衣裳各二章衣重
粉米裳重黼黻為七等皆以粉米為領標各七繡冕三章衣一章
裳二章衣重粉米裳重黼黻為七等

上大夫之服自祀冕而下六又無藻冕繡冕三章衣一章裳二章
衣重粉米裳重黼黻為六等

中大夫之服自祀冕而下五又無皮弁繡冕三章衣一章裳二章
衣重粉米為五等

下大夫之服自祀冕而下四又無爵弁繡冕三章衣一章裳一章
衣重粉米為四等

士之服三 一曰祀弁 二曰爵弁 三曰玄冠 玄冠皆玄衣其裳上士以玄中士以黃下士雜裳謂前玄後黃也 庶
士之服一玄冠 庶士庶之屬其服細衣裳 後令文武俱著常服冠形如魏帽無

簪有纓其凶服皆與庶人同其弔服諸侯於其卿大夫錫衰同於
總衰於士疑衰其當事則弁經否則皮弁公孤卿大夫之弔服錫

衰弁經皮弁亦如士之弔服疑衰素裳當事弁經否則徒弁
皇后衣十二等其翟衣六從皇帝祀郊禘享先皇朝皇太后則服

翟衣 素質五色 祭陰社廟命婦則服翟衣 青質五色 祭羣小祀受獻壘則服鷩衣
亦采桑則服鳩衣色黃從 皇帝見賓客聽女教則服鷩衣 白食命婦歸

寧則服翬衣 色玄俱上 月二等以翟雉為領標各有二臨婦學及法
道門命婦有時見命婦則蒼衣春齊及祭還則青衣夏齊及祭還

則朱衣采桑齋及采桑還則黃衣秋齊及祭還則素衣冬齊及祭

遠則玄衣自青衣而下其領標以相生之色

諸公夫人九服其翟衣雉皆九等俱以翟雉為領標各九自翟衣已下五曰襜褕衣鷩衣鷩衣鷩衣并朱衣黃衣素衣玄衣而九自朱衣而下其領標亦同用相生之色

諸侯夫人自鷩而下八其翟衣雉皆八等俱以鷩雉為領標無襜褕衣

諸伯天人自鷩而下七其翟衣雉皆七等俱以鷩雉為領標又無鷩衣

諸子夫人自鷩而下六其翟衣俱以鷩雉為領標又無鷩衣諸男夫人自鷩而下五其翟衣雉皆五等俱以鷩雉為領標又無鷩衣

三妃三公夫人之服九一曰鷩衣二曰鷩衣三曰鷩衣四曰青衣

五曰朱衣六曰黃衣七曰素衣八曰玄衣九曰髻衣似華皆九樹其雉衣亦皆九等以鷩雉為領標各九

三嬖三孤之內子自鷩而下八雉衣皆八等以鷩雉為領標各八六嬖六卿之內子自鷩而下七雉衣皆七等以鷩雉為領標各七

上媛上大夫之孺人自青衣而下六中媛中大夫之孺人自朱衣而下五

下媛下大夫之孺人自黃衣而下四御婉士之婦人自素衣而下三

中宮六尚一曰緹衣其色赤而微玄諸命秩之服曰公服其餘常服曰私衣皇后華皆有十二樹諸侯之夫人亦皆以命數為之節三妃三公夫人已下又各依其命一命再命者又俱以三為節

皇后及諸侯夫人之服皆鳥履三妃三公夫人已下翟衣則鳥其

餘皆屨鳥履各如其裳之色

皇后之凶服斬衰齊衰降旁替已下弔服為妃嬪三公之夫人孤

鄉內子之喪錫衰錫衰者其布哀在內也為諸侯夫人之喪總衰總亦十

其半有事其繼無事其布哀在外也為媛御媛及大夫孺人士之婦人之喪疑衰疑於吉皆

吉筭無首象筭去首飾太陰虧則素服諸侯之夫人及三妃與三公

之夫人已下凶事則五衰自總已上皆服之其弔諸侯夫人於卿之內子大夫

孺人錫衰於已之同姓之臣總衰於士之婦人疑衰皆吉筭無首

其三妃已下及媛三公夫人已下及孺人其弔服錫衰御婉及士

之婦人弔服疑衰疑哀同筭九族已下皆筭

韞皇帝三章龍火山諸侯一章去龍卿大夫一章以山皆織綵以

成之

皇帝八璽有神璽有傳國璽皆寶而不用神璽明受之於天傳國璽明受之於運皇帝負晨

則置神璽於筵前之右置傳國璽於筵前之左又有六璽其一皇

帝行璽封命諸侯及三公用之其二皇帝之璽與諸侯及三公書

用之其三皇帝信璽發諸夏之兵用之其四天子行璽封命蕃國

之君用之其五天子之璽與蕃國之君書用之其六天子信璽徵

蕃國之兵用之六璽皆白玉為之方一寸五分高寸螭獸鈕皇后

璽文曰皇后之璽白玉為之方寸五分高寸麟鈕三公諸侯皆金

印方寸二分高八分龜鈕命已上銀四命已上銅皆龜鈕三命

已上銅印銅鼻其方皆寸其高六分文曰某公官之印

皇帝之組綬以蒼以青以朱以黃以白以玄以纁以紅以紫以緌

以碧以綠十有二色諸公九色自黃已下諸侯八色自白已下諸

伯七色自玄已下諸子六色自纁已下諸男五色自紅已下三公

之綬如諸公三孤之綬如諸侯六卿之綬如諸伯上大夫之綬如

諸侯下大夫之綬如

諸子中大夫之綬如諸男下大夫綬自紫已下士之綬自緋已下其璽印之綬亦如之

保定四年百官始執笏常服上焉宇文護始命袍加下欄宣帝即位受朝於路門初服通天冠絳紗袍羣臣皆服漢魏衣冠大象元年制冕二十四旒衣服以二十四章為準二年下詔天臺近侍及宿衛之官皆著五色衣以錦綺績繡為緣名曰品色衣有大禮則服冕山外命婦皆執笏其拜俛伏方興

隋書卷十一 禮儀志第六終

西川中鳳樓氏書

隋書卷十二

西川中鳳樓氏書

志第七 太尉楊州都

隋國史上柱國趙國公臣長孫無忌等奉敕撰

禮儀七

高祖初即位將改周制乃輅奕葉共遵理無可革然或以為所感之瑞或當其用漢尚於赤魏尚於黃驪常服於黑朕初受天命亦復五德相生總以言之並常兼前代其郊丘廟社可烏木運姬有大白之旂黃恒異今之戎服皆可尚黃
詔曰宣尼制法云行夏之時乘殷之二代所尚衆論多端或以為所建之時色因以從之今雖夏數得天歷代通玄牲已弗相踵明不可改建寅歲首來儀兼姬周已還於茲六代三正迴氣色垂衣已降損益可知尚色雖殊袞冕之儀朝會衣裳宜盡用赤昔丹一土德曹乘黑首之馬在祀與戎其尚外常所著者通用雜色祭祀之服須

合禮經宜集通儒更可詳識天子庶子攝太常少卿裴正奏曰竊見後周制冕加爲十二旣與前禮數乃不同而色應五行又非典故謹案三代之冠其名各別六等之冕承用區分璪玉五采隨班異飾都無迎氣變色之文唯月令者起于秦代乃有青旂赤玉白駱黑衣與四時而色變全不言於弁冕三時冕色禮旣無文稽於正典難以經證且後魏已采制度咸闕天興之歲草創繕修所造車服多參胡制故魏收論之稱爲違古是也周氏因襲將爲故事大象承統咸取用之輿輦衣冠甚多迂怪今皇隋革命憲章前代其魏周輦輅不合制者一以有司盡令除廢然衣冠禮器尚且兼行乃有立夏袞衣以赤爲質迎秋平冕用白成形旣越典章須革其謬謹案續漢書禮儀志云立春之日京都皆著青衣秋夏悉如其色逮于魏晉迎氣五郊行禮之人皆同此制考尋故事唯憤從

衣色今請冠及冕色並用玄唯應著憤者任依漢晉制曰可於是定令採用東齊之法乘輿袞冕垂白珠十有二旒以組爲纓色如其纓黻纒充耳玉笄玄衣纁裳衣山龍華蟲火宗彝五章裳藻粉米黼黻四章衣重宗彝裳重黼黻爲十二等衣襟領織成升龍白紗內單黼領青襟襪裙帶帶玉鈎鑿大帶素帶朱裏紕其外上以朱下以綠鞞隨裳色龍火山三章鹿盧玉具劍火珠鏢首白玉雙佩玄組雙大綬六采玄帶赤白纁綠純玄質長二丈四尺五百首廣一尺小雙綬長二尺六寸色同大綬而首半之間施三玉環朱鞞赤舄舄加金飾祀圓丘方澤感帝明堂五郊雩藉封禪朝日夕月宗廟社稷藉田廟遣上將征還飲至元服納后正月受朝及臨軒拜王公則服之通天冠以博山附蟬十二首施珠翠黑介憤玉簪導絳紗裏深衣製白紗內單早領襟襪裙絳紗蔽膝白假帶

方心曲領其革帶劔佩綬如與上同若未加元服則雙童髻空頂
黑介幘雙玉導加寶飾朔日受朝元會及冬會諸祭還則服之武
弁金附蟬平巾幘餘服凡服講武出征四時蒐狩大射禡類宜社
賞祖罰社纂嚴則服之黑介幘白紗單衣烏皮履拜陵則服之白
紗帽白練裙襦烏皮履祖朝聽訟及宴見賓客皆服之白恰白紗
單衣烏皮履舉哀則服之

神璽寶而不用受命璽封禪則用之皇帝行璽封命諸侯及三師
三公則用之皇帝之璽諸侯及三師三公書則用之皇帝信璽
徵諸夏兵則用之天子之璽封命蕃國之君則用之天子之璽賜
蕃國之君書則用之天子之璽信璽徵蕃國兵則用之常行詔敕則用
內史門下印

皇帝臨臣之喪三品已下服錫衰五等諸侯總衰四品已下疑衰

皇太子袞冕垂白珠九旒青纒充耳犀笄玄衣纁裳泰山龍華蟲
火宗彝五章裳藻粉米黼黻四章織成爲之白紗內單黼領青襪
襪裾革帶金鈎黼大帶素帶不朱裏亦紕以朱綠黻隨裳色火山
二章玉具劔火珠鏢首瑜玉雙佩朱組雙大綬四采赤白纁紺純
朱質長一丈八尺三百二十首廣九寸小雙綬長二尺六寸色同
大綬而首半之間施二玉環朱襪赤舄以金飾侍從皇帝祭祀及
謁廟元服納妃則服之
遠遊三梁冠加金附蟬九首施珠翠黑介幘纓翠綬犀簪導絳紗
袞白紗內單阜領襪裾白假帶方心曲領絳紗蔽膝鞮舄其革
帶劔佩綬與上同未冠則雙童髻空頂黑介幘雙玉導加寶飾謁
廟還宮元日朔日入朝釋奠則服之
遠遊冠公服絳紗單衣革帶金鈎黼假帶方心紛長六尺四寸廣

二十四分色同其綬金縷盤囊鞮履五日常朝則服之

白恰單衣烏皮履為宮臣舉哀則服之

皇太子璽宮內大事用之小事用左右庶子印

皇太子臨弔三師三少則錫衰宮臣四品已上總衰五品已下疑衰

衰冕青珠九旒以組為纓色如其綬自此已下服九章同皇太子王國

公開國公初受冊執贄入朝祭親迎則服之三公助祭者亦服之

鷲冕侯八旒伯七旒服七章衣華蟲火宗彝三章裳藻粉米黼黻四章八旒者重宗彝

侯伯初受冊執贄入朝祭親迎則服之

毳冕子六旒男五旒服五章衣宗彝藻粉米三章裳黼黻二章六旒者裳重黻子男初

受冊執贄入朝祭親迎則服之

襜冕三品七旒四品六旒五品五旒服三章七旒者衣粉米一章為三重裳黼黻二章各二重六旒者減黼一重五旒者減黻一重正三品已下

從五品已上助祭則服之

自王公已下服章皆繡為之祭服冕皆簪導青纁充耳玄衣纁裳

白紗內單黼領黼冕已下青裸襪裾革帶鈎鑿大帶王三公及公侯白子男素帶不朱裏皆紕其外

士以朱下以綠正三品已下從五品已上表帶紕其垂外以玄內以黃紐約皆用青組朱鞞凡鞞皆隨裳色裳鷲劔佩綬鞞赤舄

爵弁玄纓無旒從九品已上助祭則服之其制服簪導玄衣纁裳

無章白絹內單青領標襪裾革帶大帶練帶紕其垂內外以緇紐約用組爵鞞鞞赤履

武弁平巾幘諸武職及侍臣通服之侍臣加金璫附蟬以貂為飾

侍左者左珥右者右珥

遠遊三梁冠黑介幘諸王服之

進賢冠黑介幘文官服之從三品已上三梁從五品已上兩梁流

內九品已上一梁

法冠一名獬豸冠鐵為柱其上施珠兩枚為獬豸角形法官服之

高山冠謁者服之

却非冠門者及禁防何非服之

黑介幘平巾黑幘應服者並上下通服之庖人則綠幘

白恰白紗單衣烏皮履上下通服之

委貌冠未冠則雙童髻空頂黑介幘皆深衣青領烏皮履國子太學四門生服之

朝服亦各其服冠幘亦各其服導白筆絳紗單衣白紗內單皐領袖皐襪革帶鈎

假帶曲領方心絳紗蔽膝鞮舄綬劍佩從五品已上陪祭朝饗拜

表凡大事則服之六品已下從七品已上去佩劍綬餘並同自餘

公事皆從公服亦各從省服

冠幘簪導絳紗單衣革帶鈎假帶方心鞮履紛鞞囊從五品已上服之

絳構衣公服構衣即單衣之不垂胡也袖狹形直如袖內餘同從省流外五品已下九品已上服之

綬王纁朱綬四采赤黃纁紺純朱質纁文織長一丈八尺二百四

十首廣九寸公玄朱綬四采玄赤纁紺純朱質玄文織長一丈八

尺二百四十首廣九寸侯伯青朱綬四采青赤白纁純朱質青文

織長一丈六尺百八十首廣八寸子男素朱綬三采青赤白純朱

質白文織成一丈四尺百四十首廣七寸正從一品綠綬綬四采

綠紫黃赤純綠質長二丈八尺二百四十首廣九寸從三品已上

紫綬三采紫黃赤純紫質長一丈六尺百八十首廣八寸銀青光

祿大夫朝議大夫及正從四品青綬三采青白紅純青質長一丈

四尺百四十首廣七寸正從五品墨綬二采青紺純紺質長一丈

二尺百首廣六寸自王公已下皆有小雙綬長二尺六寸色同大

綬而首半之正從一品施二玉環已下不合其有綬者則有紛皆

六尺四寸廣二寸四分各隨其綬色

鞶囊二品已上金縷三品金銀縷四品及開國男銀縷五品綵縷官無綬者則不合劔佩一品及五等諸侯並佩山玄玉五品已上

佩水蒼玉

年高致仕及以理去官被召謁見皆服前官從省服州郡秀孝試見之日皆假進賢一梁冠絳公服

隱居道素之士被召入謁見者黑介幘白單衣革帶烏皮鞋

左右衛左右武衛左右武候大將軍領左右大將軍並武弁絳朝

服劔佩綬侍從則平巾幘紫衫大口袴褶金玳瑁裝兩襜甲唯左

右武衛大將軍執赤鞭杖左右衛左右武衛左右武候將軍領左

右將軍左右監門衛將軍太子左右衛左右宗衛左右內等率左

右監門郎將及諸副率並武弁絳朝服劔佩綬侍從則平巾幘紫

衫大口袴金裝兩襜甲唯左右武衛將軍太子左右宗衛率執白

檀杖

直閣將軍直寢直齋太子直閣武弁絳朝服劔佩綬侍從則平巾

幘絳衫大口袴褶銀裝兩襜甲

皇后首飾花十二樹皇太子妃公主王妃三師三公及公夫人一

品命婦並九樹侯夫人二品命婦並八樹伯夫人三品命婦並七

樹子夫人世婦及皇太子昭訓四品已上官命婦並六樹男夫人

五品命婦五樹女御及皇太子良娣三樹自皇后已下小花並如大花之數并兩博髮也

皇后褱衣深青織成爲之爲單翟之形素質五色十二等青紗內單黼領羅縠襪蔽膝隨裳色用翟爲章三等

大帶隨衣色朱裏紕其外上以朱以青衣革帶青鞵烏加金飾白玉佩玄組綬章

祭及朝會凡大爭則服之

鞠衣黃羅爲之應服者皆同其蔽膝大帶及衣革帶烏隨衣色餘與褱衣

唯無雉親鷩則服之應服者皆以助祭

青衣青羅為之制與鞠衣同去花大帶及佩綬以禮見皇帝則服之

朱衣緋羅為之制如青衣宴見賓客則服之

皇太后服與皇后同皇太后璽不行用若封令書則用宮官之印

皇后璽不行用若封令書則用內侍之印

皇太子妃綸翟青織成為之為搖翟之形畫質五色九等青紗內單黼領羅縠襍襪蔽膝隨衣色

為章三等大帶隨衣色下朱裏紺其外上以朱錦下以綠錦紐約用青組以青衣華帶青鞵烏金飾瑜玉佩純朱

綬章朱尺寸曲助祭朝會凡大事則服之亦有鞠衣

皇太子妃璽不行用若封書則用典內之印

公主王妃三師三公及公侯伯夫人服綸翟繡為之公主王妃三師三公及公夫人為九等侯夫人八等伯

助祭朝會凡大事則服之亦有鞠衣

子男夫人服闕翟緋羅為之刻赤繪為翟形不繡助祭朝會凡大事則服之

亦有鞠衣

諸王公侯伯子男之母與妃夫人同其郡縣君各視其夫及子若

郡縣君品高及無夫子者准品

嬪及從三品已上官命婦青服制與綸翟同青羅為之唯無雉助祭朝會凡大事則服

之亦有鞠衣

世婦及皇太子昭訓從五品已上官命婦服青服助祭從蠶朝會

凡大事則服之

女御及皇太子良媛朱服制與青服同去佩綬助祭從蠶朝會凡大事則服之

六尚朱絲布公服助祭從蠶朝會凡大事則服之

六司六典及皇太子三司三典三掌青紗公服助祭從蠶朝會凡

大事則服之

佩綬嬪同九卿世婦及皇太子詔訓同五品公主王妃同諸王三師三公五等國夫人及從五品已上官命婦皆准其夫無夫者准品定令訖

高祖元正朝會方御通天服郊丘宗廟盡用龍袞衣大裘毳襦皆未能備至平陳得其器物衣冠法服始依禮具然則藏御府弗服用焉百官常服同於匹庶皆著黃袍出入殿省高祖朝服亦如之唯帶加十三環以爲差異蓋取於便事及大業元年煬帝始詔吏部尚書牛弘工部尚書宇文愷兼內史侍郎虞世基給事郎許善心儀曹郎袁朗等憲章古制創造衣冠自天子逮于胥卑服章皆有等差若先所有者則因循取用弘等議定乘輿服合八等焉大裘冕之制案周禮大裘之冕無旒三禮衣服圖大裘而冕王祀昊天上帝及五帝之服至秦除六冕唯留玄冕漢明帝永平中方

始創制董巴志云漢六冕同制皆濶七寸長尺二寸前圓後方於是遂依此爲大裘冕制青表朱裏不施旒纒不通於下其大裘之服案周官注羔裘也其制准禮圖以羔正黑者爲之取同色繒以爲領袖其裳用纁而無章飾絳鞮赤舄祀圓丘感帝封禪五郊明堂雩禘皆服之

袞冕之制案禮玉藻十有二旒大戴禮云冕而加旒以蔽明也琇纒塞耳以蔽聰也又禮含文嘉前後邃延不視邪也加以黹纒不聽讒也三王之冕旣不通制故夫子云行夏之時服周之冕今以采纒貫珠爲旒十二邃延者出冕前後而下垂之旒齊於髀纒齊於耳組爲纓玉笄尊其爲服之制案釋名云袞卷也謂畫龍於上也是時虞世基奏曰後周故事升日月於旌旗乃闕三辰而章無十二但有山龍華蟲作繒宗彝藻火粉米黼黻乃與三公不異開

皇中就裏欲生分別故衣重宗彝裳重黼黻合重二物以就九章
爲十二等但每一物上下重行袞服用九鷩服用七今重此三物
乃非典故且周氏執謙不敢負於日月所以綴此三象唯施太常
天王袞衣章乃從九但天子譬日德在照臨辰爲帝位月主正后
負此三物合德齊明自古有之理應無惑周執謙道殊未可依重
用宗彝又乖法服今准尚書予欲觀古人之服日月星辰山龍華
蟲作會宗彝藻火粉米黼黻絺繡具依此於左右髀上爲日月各
一當後領下而爲星辰又山龍九物各重行十二又近代故實依
尚書大傳山龍純青華蟲純黃作會宗彝純黑藻纁白火純赤以
此相間而爲五采鄭玄議已自非之云五采相錯非一色也今並
用織成於繡五色錯文准孔安國衣質以玄加山龍華蟲火宗彝
等並織成爲五物裳質以纁加藻粉米黼黻之四衣裳通數此爲

九章兼上三辰而備十二也衣襟領上各帖升龍漢晉以來率皆
如此旣是先王法服不可乖於夏制徵而用之理將爲允墨敕曰
可承以單衣又案董巴賍服志宗廟冕服云絳領袖爲內單衣又
車服雜記曰天子釋奠郊祭而單衣以絳緣今用白紗爲內單黼
領絳襟青裾及襪革帶玉鈎鑿大帶朱裏紕其外紐約用組上加
朱鞅又案說文鞅鞅也所以蔽前禮記曰有虞氏鞅夏后氏山殷
火周龍章鄭玄曰冕之鞅也舜始作之以尊祭服禹湯至周增以
文飾禮記曰君朱鞅鄭曰鞅象裳色今依白武通注以蔽裳前上
闊一尺象天數也下闊二尺象地數也長三尺象三才也加龍章
山火以備三代之法也於是制袞冕之服玄衣纁裳合九章爲十
二等白紗內單黼領青襟襪革帶玉鈎鑿大帶鞅鹿盧玉具劔火
珠鏢首白玉雙佩玄組大小綬朱鞅赤舄舄飾以金宗廟社稷籍

田方澤朝日夕月遣將授律征還飲至加元服納后正冬受朝臨軒拜爵皆服之

通天冠之制案董巴志冠高九寸形正豎頂少邪却後乃下直爲鐵卷梁前有高山故禮圖或謂之高山冠也晉起居注成帝咸和五年制詔殿內曰平天通天冠並不能佳可更修理之雖在禮無文故知天子所冠其來久矣又徐氏輿服注曰通天冠高九寸黑介幘金博山徐爰亦曰博山附蟬謂之金顏今制依此不通於下獨天子元會臨軒服之其服絳紗袞深衣製白紗內單皁領襍裾襪絳紗蔽膝白假帶方心曲領其劔佩綬烏革帶皆與上同元冬饗會諸祭還則服之四時視朔則內單領襪各隨其方色唯秋方色白以綠代之

遠遊冠之制案漢雜事曰太子諸王服之故淮南子曰楚莊王冠通梁組纓注云通梁遠遊也晉令皇太子諸王給遠遊冠徐氏雜注曰天子雜服遠遊五梁太子諸王三梁董巴志曰制如通天有展筓橫之幘上今制依此天子加金博山九首施珠翠黑介幘金綠以承之翠綵纓犀簪導太子親王加金附蟬宗室王去附蟬並不通於庶姓其乘輿遠遊冠服白紗單衣承以袈襦烏皮履拜山陵則服之

武弁之制案徐爰宋志謂籠冠是也禮圖曰武士服之董巴輿服志云諸常侍內常侍加黃金附蟬毳尾謂之惠文冠今制天子金博山三公已上玉冠枝四品已上金枝侍臣加附蟬毳豐貂文官七品已上毳白筆八品已下及武官皆不毳筆其乘輿武弁之服衣裳綬如通天之服講武出征四時蒐狩大射禡類宜社賞祖罰社纂嚴皆服之

弁之制案五經通義高五寸前後玉飾詩云璿弁如星董巴曰以鹿皮爲之尚書顧命四人綦弁執戈故知自天子至於執戈通貴賤矣魏臺訪議曰天子以五采玉珠十二飾之命參准此通用烏^{雜本}紘^{作縹}紗而爲之天子十二琪皇太子及一品九琪二品八琪三品七琪四品六琪五品五琪六品已下無琪唯文官服之不通武職案禮圖有結纓而無笄導少府少監何稠請施象牙簪導詔許之弁加簪導自茲始也乘輿鹿皮弁服緋大襦白羅裙金烏皮履革帶小綬長二尺六寸色同大綬而首半之間施三玉環白玉佩一隻視朝聽訟則服之凡弁服自天子已下內外九品已上弁皆以烏爲質並衣袴褶五品已上以紫六品已下以絳宿衛及在仗內加兩襠騰蛇絳繡衣連裳典謁贊引流外冗吏通服之以綬後制鹿皮弁以賜近臣

帽古野人之服也董巴云上古穴居野處衣毛帽皮以此而言不施衣冠明矣案宋齊之間天子宴私著白高帽士庶以烏其制不定或有卷荷或有下裙或有紗高屋或有烏紗長耳後周之時咸著突騎帽如今胡帽^{並若}覆帶蓋索髮之遺像也又文帝項有瘤疾不欲人見每常著烏相魏之時著而謁帝故後周一代將爲雅服小朝公宴咸許戴之開皇初高祖咸著烏紗帽白朝貴已不至于冗吏通著入朝今復制白紗高屋帽其服練裙襦烏皮履宴接賓客則服之

白紗案傅子魏太祖以天下凶荒資財乏匱擬古皮弁裁縑帛以爲之蓋自魏始也梁令天子爲朝臣等舉哀則服之今亦准此其服白紗單衣承以裙襦烏皮履舉哀臨喪則服之
續案董巴云起於秦人施於武將初爲絳袍以表貴賤焉至漢孝

文時乃加以高顏孝元帝額有壯髮不欲人見乃始進幘又董偃
召見綠幘傳韞東觀記云詔賜段熲赤幘大冠一具故知自上已
下至於阜隸及將帥等皆通服之今天子畋獵御戎文官出遊田
里武官自一品已下至於九品并流外吏色皆同烏厨人以綠卒
及馭人以赤舉輦人以黃駕五輅人逐其車色承遠遊進賢者施
以掌導謂之介幘承武弁者施以笄導謂之平巾其乘輿黑介幘
之服紫羅褶南布袴玉梁帶紫絲鞋長靴靴畋獵豫遊則服之

皇太子服六等袞冕九旒珠組纓青纁琬耳犀簪導紺衣纁裳去
日月星辰爲九章白紗內單黼黻領青襍襪裙革帶金鈎鞞大帶
鞞二章玉具劍侍從祭祀及謁廟加元服納妃則服之據晉咸寧
四年故事衣色用玄改用紺舊章用織成降以繡玉具劍故事以
火珠鏢首改以白珠開皇中皇太子冕同天子貫白珠及仁壽元

年煬帝爲太子以白珠太通表請從青珠於是太子袞冕與三公
王等皆青珠九旒旒短不及髀降天子二寸

遠遊冠金附蟬加寶飾珠翠九首珠纓綏犀簪導絳紗袞白紗
內單阜領襍襪裙白假帶方心曲領絳紗蔽膝鞞烏革帶劍佩綬
同袞冕未冠則雙童髻空頂黑介幘雙玉導加寶飾珠翠二首謁
廟還元日朔旦入朝釋奠則服之

始後周采用周禮皇太子朝賀皆袞冕九章服開皇初自非助祭
皆冠遠遊冠至此牛弘奏云皇太子冬正大朝請服袞冕帝問給
事郎許善心曰太子朝謁著遠遊冠有何典故對曰晉令皇太子
給五時朝服遠遊冠至宋泰始六年更議儀注儀曹郎丘仲起議
案周禮公自袞冕已下至卿大夫之玄冕皆其朝聘之服也伏尋
古之公侯尚得服袞以入朝見況皇太子儲副之尊謂宜式遵盛

典服衰朝賀兼左丞陸澄議服冕以朝實著經典自秦除六冕之制後漢始備古章魏晉以來非祀宗廟不欲令臣下服於衰冕位爲公者必加侍官故太子入朝因亦不著但承天作副禮絕羣后宜遵前王之令典華近代之陋制皇太子朝請服冕自宋以下始定此儀至梁簡文之爲太子嫌於上逼還冠遠遊下及於陳皆依此法後周之時亦言服衰入朝至於開皇復遵魏晉故事臣謂衰冕之服章玉雖差一日而觀頗欲相類臣子之道義無上逼故晉武帝太始三年詔太宰安平王孚著內侍之服四年又賜趙燕樂安王等散騎常侍之服自斯以後台鼎貴臣並加貂璫武弁故皇太子遂著遠遊謙不逼尊於理爲允帝曰善竟用開皇舊式遠遊三梁冠從省服絳紗單衣革帶金鈎釧假帶方心佩一隻紛長六尺四寸濶二寸四分色同於綬金縷鞶囊白鞵烏皮履金飾

五日常朝則服之

鹿皮弁九琪服絳羅襦白羅裙革帶履鞵佩紛如從省服在宮聽政則服之

平巾黑幘玉冠枝金花飾犀簪導紫羅褶南布袴玉梁帶長鞞靴侍從田狩則服之

白恰素單衣烏皮履爲宮臣舉哀弔喪則服之

諸王三公已下爲服之制衰冕九章服三公攝祭及諸王初受冊贊入朝助祭親迎則服之綬各依其色

鷩冕案禮圖王祭先公及卿之服天子九旒用玉二百一十六侯伯服以助祭七旒用玉八十新制依此服七章三品及公侯助祭則服之

毳冕案禮圖王祀四望山川之服天子七旒用玉百六十八子男

服以助祭五旒用玉五十新制依此服五章四品及伯助祭則服之

之
黼冕案禮圖王者祭社稷五祀之服天子五旒用玉百二十孤卿服以助祭四旒用玉三十二新制依此服三章五品及子男助祭則服之

玄冕案禮圖王祭羣小祀及視朝服天子四旒用玉三十二諸侯服以祭其宗廟三旒用玉十八新制依此服三章通給庶姓一品已下五品已上自製于家祭其私廟三品省衣粉米加三重裳黼黻加二重四品減黼一重五品減黻一重禮自玄冕以上加旒一等天子祭祀節級服之

開皇以來天子唯用袞冕自鷲之下不施於尊具依前式而六等之冕皆有黻纁黃綿爲之其大如橘自皇太子以下三犀導青纓

爵弁案董巴志同於爵形一名冕有收持筭所謂夏收殷嗶者也

祀天地五郊明堂雲翹舞人服之禮云朱干玉戚冕而舞大夏此之謂也禮圖云士助君祭服之色如爵頭無旒有纁新制依此角爲簪導衣青裳纁並纁無章六品已下皆通服之

遠遊冠服王所服也衣裳內單如皇太子佩山玄玉金章龜鈕宋孝建故事亦謂之璽今文曰印又並歸於官府身不自佩例以銅易之大綬四采小綬同色施二玉環玉具劔烏皮烏加金飾唯帝子宗室封國王者服之

進賢冠案漢官云平帝元始五年令公卿列侯冠三梁二千石兩梁千石以下一梁梁別貴賤自漢始也董巴釋曰如緇布冠文儒之服也前高七寸而却後高三寸而立王莽之時以幘承之新制依此内外文官通服之三品已上三梁五品已上兩梁九品已上

一梁用明尊卑之等也其朝服亦各具服絳紗單衣白紗內單玄領裾襪袖革帶金鈎鯨假帶曲領方心絳紗蔽膝白鞵烏皮烏雙佩綬如遠遊之色自一品已下五品已上衣服盡同而綬依其品陪祭朝饗拜表凡大事皆服之六品七品去劍佩綬八品九品去白筆內單而用履代烏其五品已上一品已下又有公服一名從省服並烏皮履去曲領內單白筆蔽膝開皇故事亦去鞵囊佩綬何稠請去大綬而偏垂一小綬綴於獸頭鞵囊獨一隻佩正當於後詔從之一品已下五品已上同

高山冠案董巴志云一曰側注謁者僕射之所服也胡伯始以爲齊王冠秦滅齊以賜謁者傅子曰魏明帝以高山冠似通天乃毀變其形除去卷箚令如介幘幘上加物以象山峯行人使者通皆服之新制參用其事形如進賢於冠前加三峯以象魏制謁者大夫已下服之梁依其品

獬豸冠案禮圖曰法冠也一曰柱後惠文如淳注漢官曰惠蟬也細如蟬翼今御史服之禮圖又曰獬豸冠高五寸秦制也法官服之董巴志曰獬豸神羊也蔡邕云如麟一用應劭曰古有此獸主觸不直故執憲者爲冠以象之秦滅楚以其冠賜御史此卽是也開皇中御史戴却非冠而無此色新制又以此而代却非御史大夫以金治書侍御史以犀侍御史已下用儒羊角獨御史司隸服之

巾案方言云巾趙魏間通謂之承露郭林宗傳曰林宗嘗行遇雨中沾角折又表紹戰敗幅巾渡河此則野人及軍旅服也制有二等今高人道士所著是林宗折角庶人農夫常服是表紹幅巾故事用全幅阜而向後襍髮俗人謂之襍頭自周武帝裁爲四脚今

通於貴賤矣

簪導案釋名云簪建也所以建冠於髮也一曰笄笄係也所以拘
冠使不墜也導所以導櫛鬢髮使入巾幘之裏也今依周禮天子
以玉笄而導亦如之又史記曰平原君誇楚爲玳瑁簪班固與弟
書云今遺仲升以黑犀簪士燮集云遺功曹史貢皇太子通天犀
導故知天子獨得用玉降此通用玳瑁及犀今並准是唯并用白
牙笄導焉

貂蟬案漢官侍內金蟬左貂金取剛固蟬取高潔也董巴志曰內
常侍左貂金璫銀附蟬內書令亦同此今宦者去貂內史令金蟬
右貂納言金蟬左貂開皇時加散騎常侍在門下者皆有貂蟬至
是罷之唯加常侍聘外國者特給貂蟬還則輪納於內省

白筆案徐氏雜注云古者貴賤皆執笏有事則書之故常簪筆今
之白筆是遺象也魏略曰明帝時大會而史簪筆今文官七品已
上通眊之武職雖貴皆不眊也

纓案儀禮曰天子朱纓諸侯丹組纓今冕天子已下皆朱纓又尉
繚子曰天子玄纓諸侯素纓列國卑也今不用素並從冠色焉

佩案禮天子佩白玉而巳司馬彪云君所佩玉尊卑有序所以章
德也今參用杜夔之法天子白玉六子瑜玉山玄玉自公已下
皆水蒼玉

綬案禮天子玄組綬侯伯朱組綬大夫純紅組綬世子綦組綬漢官
云蕭何爲相佩綠綬公侯紫綬二千石青綬長千石黑今大抵
准此天子以黃綬六采玄黃赤白縹緋純玄質長二丈四尺五百
首闊一尺二寸長二尺六寸色同大綬而首半之間施四玉環
開皇用三采加一采六子朱雙綬四采赤白縹緋純朱質長一丈

八尺三百二十首闊九寸雙小綬長一尺六寸色同大綬而首半之間施三玉環用二今加一三公綬綬綬四采綠黃縹紫純綠質黃文織之長一丈八尺二百四十首闊九寸與親王綬俱施二玉環諸王纁朱綬四采赤黃縹紺純朱質纁文織之長一丈八尺二百四十首闊九寸公玄朱綬四采赤縹玄紺純朱質玄文織之長一丈八尺二百四十首闊八寸子男素朱綬三采純朱質青文織之長一丈六尺百八十首闊八寸青赤白縹上纁紫綬四采纁紫赤黃純紫質纁文織之長一丈四尺百四十首闊八寸三品紺紫綬四采紫紺黃縹純紫質紺文織之長一丈六尺百八十首闊八寸四品青綬三采青白紅純青質長一丈四尺百四十首闊七寸五品墨綬二采青紺純紺質長一丈二尺百

二十首闊六寸自王公已下皆有小綬二枚色同大綬而首半之正從一品施二玉環凡有綬者皆有紛並長六尺四寸闊二寸四分隨於綬色

鞶囊案禮男鞶革女鞶絲東觀詔賜鄧遵獸頭鞶囊一枚班固與弟書遺仲升獸頭旁囊金錯也古佩印皆貯懸之故有囊稱或帶於旁故班氏謂為旁囊綬鈕也今雖不佩印猶存古制有佩綬者通得佩之無佩則不案陳東齊制品極尊者以金織成二品以上服之次以銀織成二品已上服之下以綬織成五品已上服之分為三等

革帶案禮博二寸禮圖曰璫綬於革帶阮諶以為有章印則於革帶佩之東觀記楊賜拜太常詔賜自所著革帶故知形制尊卑不別今博三寸半加金鏤蟻螳鉤以相拘帶自大裘至於小朝服

皆用之

劔案漢自天子至于百官無不佩刀蔡謨議云大臣優禮皆劔履上殿非侍臣解之蓋防刃也近代以木未詳所起東齊著令謂為象劔言象於劔周武帝時百官燕會並帶刀升座至開皇初因襲舊式朝服登殿亦不解焉十二殿坐者劔履俱脫其不坐者敕登納言黃門內史令侍郎舍人非假既合舊典弘制依定又准旨咸康元年定令故事自天子已下皆衣冠帶劔今天子則玉具火珠鏢首餘皆玉鏢首唯侍臣帶劔上殿自王公已下非殊禮引無佩綬者皆不帶

曲領案釋名在單衣內襟領上橫以雍頸七品已上有內單者則

服之從省服及八品已下皆無

珽案禮天子搢珽方正於天下也又五經異義天子笏曰珽珽直無所屈也今制准此長尺二寸方而不折以球玉為之

笏案禮諸侯以象大夫魚須文竹士以竹本象可也凡有指畫於君前受命書於笏笏畢用也五經要義曰所以記事防忽忘禮圖云度二尺有六寸中博二寸北殺六分去一晉宋以來謂之手板此乃不經今還謂之笏以法古各自西魏以降五品已上通用象牙六品已下兼用竹木

履鳥案圖云複下曰鳥單下曰履夏葛冬皮近代或以重皮而不加木失於乾腊之義今取乾腊之理以木重底冕服者色赤冕衣者色烏履同烏色諸非侍臣皆脫而升殿凡鳥唯冕服及具服著之履則諸服皆用唯褶服以靴靴胡履也取便於事施於戎服

諸建華鷄鶡冠委貌長冠
有皆不採用
曾却敵巧士術氏却非等前代所

皇后服四等有褱衣鞠衣青服朱服

褱衣深青質織成領袖文以翟翟五采重行十二等首飾花十二
鈿小花毼十二樹并兩博鬢畫紗內單黼領羅縠裸襪色皆以朱
蔽膝隨裳色以緞爲緣用翟三章大帶隨衣裳飾以朱綠之錦青
緣革帶青鞵烏舄以金飾白玉佩玄組綬章采尺寸同於乘輿祭
及朝會凡大事皆服之

鞠衣黃羅爲質成織領袖小花十二樹蔽膝革帶及烏隨衣色餘
准褱衣親蠶服之也

青衣去花大帶及佩綬金飾履禮見天子則服之
朱服制如青服宴見賓客則服之

有金璽盤螭鈕文曰皇后之璽冬正大朝則并黃琮各以笥貯進
於座隅

皇太后服同於后服而貴妃以下並亦給印

貴妃德妃淑妃是爲三妃服褱翟之衣首飾花九鈿并二博鬢金
章龜鈕文從其職紫綬一百二十首長一丈七尺金縷織成獸頭
盤囊佩于寘玉

順儀順容順華脩儀脩容脩華充儀充容充華是爲九嬪服闕翟
之衣首飾花八鈿并二博鬢金章龜鈕文從其職紫綬一百首長
一丈七尺金縷織成獸頭盤囊佩采瓊玉

婕妤銀縷織成獸頭盤囊首飾花七鈿他如嬪服

美人才人服鞠衣首飾花六鈿并二博鬢銀印珪鈕文從其職青
綬八十首長一丈六尺綵縷織成獸頭盤囊佩水蒼玉

寶林服展衣首飾花五鈿并二博鬢銀印環鈕文如其職艾綬八十首長一丈六尺鞞囊佩玉同於婕妤

承衣刀人采女皆服祿衣無印綬參准宋泰始四年及梁陳故事增損用之

皇太子妃服褕翟之衣青質五采織成爲搖翟以備九章首飾花九鈿并二博鬢金璽龜鈕文如其職素紗內單黼領羅襪襪色皆用朱蔽膝二章大帶同褕衣青綠革帶朱鞞青烏烏加金飾佩瑜玉纁朱綬一百六十首長二丈獸頭鞞囊凡大禮見皆服之唯侍親桑則用鞠衣之服花鈿佩綬與褕衣同准宋孝建二年故事而增損之

良娣鞠衣之服銀印珪鈕文如其職佩采瓊玉青綬八十首長一丈六尺獸爪鞞囊餘同世婦

保林八子展衣之服銅印環鈕文如其職佩水蒼玉艾綬八十首長一丈六尺獸爪鞞囊自良娣等准宋大明六年故事而損蓋之

諸王太妃妃長公主公主三公夫人一品命婦褕翟之服繡爲九章首飾花九鈿佩山玄玉獸頭鞞囊綬同夫色

公夫人縣主二品命婦亦服褕翟繡爲八章首飾八鈿侍從親桑同用鞠衣自此之下佩皆水蒼玉

侯伯夫人三品命婦亦服褕翟繡爲七章首飾七鈿

子夫人四品命婦服闕翟之衣刻赤繡爲翟綬於服上以爲六章首飾六鈿

男夫人五品命婦亦服闕翟之衣刻繒爲翟綬於服上以爲五章首飾五鈿若當從侍親桑皆同鞠衣議既定帝幸脩文殿覽之乃令何稠起部郎閭毗等造樣上呈二年總了始班行焉軒冕之盛

貫古今矣三年正月朔旦大陳文物時突厥深干朝見慕之請襲
冠冕帝不許明日率左光祿大夫禪但特勤阿史那職御左光祿
大夫特勤阿史那伊順右光祿大夫意利發史蜀胡悉等並拜表
固請衣冠帝大悅謂弘等曰昔漢制初成方知天子之貴今衣冠
大備足致單于解辮此乃卿等功也弘愷善心世基何稠闔毗等
賜帛各有差並事出優厚是後師旅務殷車駕多行幸百官行從
唯服袴褶而軍旅間不便至六年後詔從駕涉遠者文武官等皆
戎衣貴賤異等雜用五色五品已上通著紫袍六品已下兼用緋
綠胥吏以青庶人以白屠商以早士卒以黃

卓彼上天宮室混成玄戈居其左上將居其右弧矢揚威羽林置
陳易曰大垂象聖人則之昔軒轅氏之有天下也以師兵爲營衛
降至三代其儀大備西漢武帝每上甘泉則列鹵簿車千乘騎萬
匹其居前殿則植戟懸楯以戒不虞其所由來者尚矣

梁武受禪於齊侍衛多循其制正殿便殿閣及諸門上下各以直
閣將軍等直領又置刀鈔御刀御楯之屬直御左右兼有御仗鈇
霜赤鬐角抵勇士青鬐衛仗長刀刀劔細仗羽林等左右二百七
十六人以分直諸門行則儀衛左右又有左右夾轂蜀客楯劔格
獸羽林八從遊盪十二不從遊盪直從細射廉祭刀戟腰弩大弩
等隊凡四十九隊亦分直諸門上下行則量爲儀衛東西掖端大
司馬東西華承明大通等門又各二隊及防殿三隊雖行幸不從
又有八馬遊盪馬左右夾轂左右馬百騎等各二隊及騎官閱武
馬容雜伎馬容及左右馬騎直隊行則侍衛左右分爲警衛車駕
晨夜出入及涉險皆作鹵簿應宿衛車騎皆執兵持滿各當其
所保護方面天明及度險乃奏解鹵簿而依常列乘輿行則有

大駕法駕小駕大駕以郊饗上天臨馭九代法駕以祭方澤祀明
堂奉宗廟藉千畝小駕以敬園陵親蒐狩大駕則公卿奉引大將
軍驂乘太僕馭法駕小駕皆侍中驂乘奉車郎馭公卿不引其餘
行幸迭往勞旋則禦仗近讌則隊仗三駕法天二仗法地其動也
參天而兩地也陳氏承梁亦無改革

齊文宣受禪之後警衛多循後魏之儀及河清中定令宮衛之制
左右各有羽林郎十二隊又有持鈇隊鈇禦隊長刀隊細仗隊楯
鍛隊雄戟隊格獸隊赤氍隊角抵隊羽林隊步遊盪隊馬遊盪隊
又左右各武賁十隊左右翊各四隊又步遊盪馬遊盪左右各三
隊是爲武賁又有直從武賁左右各六隊在左者爲前驅隊在右
者爲後拒隊又有募員武賁隊強弩隊左右各一隊在左者皆左
衛將軍總之在右者皆右衛將軍總之以備警衛其領軍中領將

軍侍從出入則著兩襠甲手執檉杖左右衛將軍將軍則兩襠甲
手執檀杖侍從左右則有千牛備身左右備身刀劍備身之屬兼
有武威熊渠鷹揚等備身三隊皆領左右將軍主之宿衛左右而
戎服執仗兵有斧鉞弓箭刀稍旌旗皆囊首五色節文旒悉赭黃
天子御正殿唯大臣夾侍兵仗悉在殿下郊祭鹵簿則督將平巾
幘緋衫甲大口袴

後周警衛之制置左右宮伯掌侍衛之禁各更直於內小宮伯貳
之臨朝則分在前侍之首並金甲各執龍環金飾長刀行則夾路
車左右中侍掌御寢之禁皆金甲左執龍環右執獸環長刀並飾
以金次左右侍陪中侍之後並銀甲左執鳳環右執麟環長刀次
左右前侍掌御寢南門之左右並銀甲左執師子環右執象環長
刀次左右後侍掌御寢北門之左右並銀甲左執犀環右執兕環

長刀左右騎侍立於寢之東西階並銀甲左執熊環右執熊環長
刀十二人兼執師子彤楯列左右侍之外自左右侍以下刀並以
銀飾左右宗侍陪左右前侍之後夜則衛於寢庭之中皆服金塗
甲左執豹環右執龜環長刀並金塗飾十二人兼執師子彤楯列
於左右騎侍之外自左右中侍已下皆行則兼帶黃弓矢巡田則
常服帶短刀如其長刀之飾左右庶侍掌非皇帝所御門閣之禁
並服金塗甲左執獬豸環右執麟環長劔並金飾十二人兼執師
子彤楯列於左右宗侍之外行則兼帶皓弓矢左右勳侍掌陪左
右庶侍而守出入則服金塗甲左執吉良環右執猊環長劔十二
人兼執師子彤楯列於左右庶侍之外行則兼帶盧弓矢巡田則
與左右庶侍俱常服佩短劔如其長劔之飾諸侍官大駕則俱侍
中駕及露寢半之小駕三分之一左右武伯掌內外衛之禁令兼

六率之士皇帝臨軒則備三仗於庭服金甲執金釧杖立於殿上
東西階之側行則列兵於帝之左右從則服金甲被繡袍左右小
武伯各二人貳之服執同於武伯分立於大武伯下及露門之左
右塾行幸則加錦袍左右武賁率掌武賁之士其隊器服皆玄以
四色飾之各總左右持鉞之隊皇帝臨露寢則立於左右三仗第
一行之南北出則分在隊之先後其副率貳之左右旅賁率掌旅
賁士其隊器服皆青以朱爲飾立於三仗第二行之南北其副率
貳之左右射聲率掌射聲之士其器物皆朱以黃爲飾立於三仗
第三行之南北其副率貳之左右驍騎率長驍騎之士器服皆黃
以皓爲飾立於三仗第四行之南北其副率貳之左右羽林率掌
羽林之士其隊器服皆皓以玄爲飾立於三仗第五行之南北其
副率貳之左右遊擊率掌遊擊之士其器服皆玄以青爲飾其副

率貳之武賁已下六率通服金甲師子文袍執銀鈿檀杖副率通服金甲獸文袍各有倅長帥長相次陪列行則引前倅長通服銀甲豹文袍帥長通服銀甲鷲文袍自副率已下通服獸環銀飾長刀凡大駕則盡行中駕及露寢則半之小駕半中駕常行軍旅則衣色尚烏

高祖受命因周齊宮衛微有變革戎服臨朝大仗則領左右大將軍二人分在左右廂左右直寢左右直齋左右直後千牛備身左右備身等夾侍供奉於左右及坐後左右衛大將軍左右直閣將軍以次左右衛將軍各領儀刀爲十二行內四行親衛行別以大都督領次外四行勳衛以帥都督領次外四行翊衛以都督領行各二人執金花師子楯後刀一百四十人分左右帶橫刀後監門直長十二人左青龍旗右白虎旗左右武衛開府各領三仗六行

在大仗內行別六十人大都督一人領之帥都督一人後之大駕則執黃麾仗其次戟二十四左青龍幢右白獸幢罕畢各一鉞金二十四金節十二道蓋獸又絳引幡朱幡爲持鉞前隊應蹕大都督二人領之在御前橫街南左右武衛大將軍領大仗左右廂各六行行別三百六十人大都督一人領之及大業四年煬帝北巡出塞行宮設六合城方一百二十步高四丈二尺六合以木爲之方六尺外面一方有板離合爲之塗以青色壘六板爲城高三丈六尺上加女牆板高六尺開南北門又於城四角起樓敵二門觀門樓檻皆丹青綺畫又造六合殿千人帳載以槍車車載六合三板其車軫解合交叉卽爲馬槍每車上張幕幕下張平一弩傳矢五人更守兩車之門施車軫馬槍皆外其轅以爲外圍次內布鐵菱次內施蟄韃每一蟄韃中施弩牀長六尺闊三尺牀枕陞插鋼

錐皆長五寸謂之蝦鬚皆施機關張則錐皆外向其牀上旋機
弩以繩連弩機人從外來觸繩則弩機旋轉向觸所而發其外又
以矐周圍行宮二丈一鈴一柱柱舉矐去地二尺五寸當行宮南
北門施槌磬連矐以機發之有人觸矐則衆鈴發響槌擊兩磬以
知所警名爲擊警八年征遼又造鉤陳以木板連如帳子張之則
綺文卷之則直焉帝御營與賊城相對夜中設六合城周迴八里
城及女垣合高十仞上布甲士立仗建旗又四隅有闕面別一觀
觀下開三門其中施行殿殿上容侍臣及三衛仗合六百人一衛
而畢望之若真高麗且忽見謂之爲神焉

隋書卷十二

禮儀志第七

終

西川中書
氏圖

隋書卷十三

志第八

太尉楊州都督蘇稽國史上柱國趙國公臣長孫無忌等奉敕撰

音樂上

夫音本乎太始而生於人心隨物感動播於形氣形氣既著協於
律呂宮商克諧名之爲樂樂者樂也聖人因百姓樂已之德正之
以六律文之以五聲詠之以九歌舞之以八佾實升平之冠帶王
化之源本記曰感於物而動故形於聲夫人者兩儀之播氣而性
情之所起也恣其流泗往而不歸是以五帝作樂三王制禮標舉
人倫削平淫放其用之也動天地感鬼神格祖考諧邦國樹風成
化象德昭功啟萬物之情通天下之志若夫升降有則宮商垂範
禮踰其制則尊卑乖樂失其序則親疎亂禮定其象樂平其心外
敬內和合情節猶陰陽以成化若日月以爲明也記曰大夫無

西川中書
氏圖

故不撤懸士無故不撤琴瑟聖人造樂導迎和氣惡情屏退善心
興起伊耆有葦籥之音伏羲有網罟之詠葛天八闕神農五弦事
與功借其來已尚黃帝樂曰咸池帝嚳曰六英帝顓頊曰五莖帝
堯曰大章帝舜曰簫韶禹曰大夏殷湯曰護武王曰武周公曰勺
教之以風賦弘之以孝友大禮與天地同節大樂與天地同和禮
意風猷樂情膏潤傳曰如有王者必世而後仁成康化致升平刑
厝而不用也古者天子聽政公卿獻詩秦人有作罕聞斯道漢高
祖時叔孫通奏定篇章用祠宗廟唐山夫人能楚聲又造房中之
樂武帝裁音律之響定郊丘之祭頗雜謳謠非全雅什漢明帝時
樂有四品一曰天子樂郊廟上陵之所用焉則易所謂先王作樂
崇德殷薦之上帝以配祖考者也二曰雅頌樂辟雍饗射之所用
焉則孝經所謂移風易俗莫善於樂者也三曰黃門鼓吹樂天子

宴羣臣之所用焉則詩所謂坎坎鼓我蹲蹲舞我者也其四曰短
簫鏡歌樂軍中之所用焉黃帝時岐伯所造以建武揚德風敵勵
兵則周官所謂王師大捷則令凱歌者也又采百官詩頌以為登
歌十月吉辰始用蒸祭董卓之亂正聲咸蕩漢雅樂郎杜夔能曉
樂事八音七始靡不兼該魏武平荆州得夔使其刊定雅律魏有
先代古樂自夔始也自此迄晉用相因循永嘉之寇盡淪胡羯於
是樂人南奔穆皇羅鐘磬符堅北敗孝武獲登歌晉氏不綱魏圖
將霸道武克中山太武平統萬或得其宮懸或收其古樂于時經
管是迫雅器斯寢孝文頗為詩歌以勗在位謠俗流傳布諸音律
大臣馳騁漢魏旁羅宋齊功成奮豫代有制作莫不各揚廟舞自
造郊歌宣暢功德輝光當世而移風易俗浸以陵夷梁武帝本自
諸生博通前載未及下車意先風雅爰詔凡百各陳所聞帝又自

糾擯前違裁成一代周太祖發跡闢隴躬安戎狄羣臣請功成之樂式遵周舊依三材而命管承六典而揮文而下武之聲豈姬人之唱登歌之奏叶鮮卑之音情動於中亦人心不能已也昔仲尼返魯風雅斯正所謂有其藝而無其時高祖受命惟新八州同貫制氏全出於胡人迎神猶帶於邊曲及顏何驟請頗涉雅音而繼想聞韶去之彌遠若夫二南斯理八風揚節順序旁通妖淫屏棄宮徵流唱翱翔率舞弘仁義之道安性命之真君子益厚小人無悔非大樂之懿其孰能與於此者哉是以舜詠南風而虞帝昌紂歌此鄙而殷王滅大樂不索則王政在焉故錄其不相因襲以備於志周官大司樂一千三百三十九人漢郊廟及武樂三百八十八人煬帝矜奢頗玩淫曲御史大夫裴蘊揣知帝情奏括周齊梁陳樂工子弟及人間善聲調者凡三百餘人並付太樂倡優獲雜咸

來萃止其哀管新聲淫弦巧奏皆出鄴城之下高齊之舊曲云梁氏之初樂緣齊舊武帝思弘古樂天監元年遂下詔訪百寮曰夫聲音之道與政通矣所以移風易俗明貴辨賤而韶護之稱空傳咸英之實靡託魏晉以來陵替滋甚遂使雅鄭混淆鐘石斯謬天人缺九變之節朝醮失四懸之儀朕昧且坐朝思求厥旨而舊事厯存未獲釐正寤寐有懷所為歎息卿等學術通明可陳其所見於是散騎常侍尚書僕射沈約奏答曰竊以秦代滅學樂經殘亡至於漢武帝時河間獻王與毛生等共採周官及諸子言樂事者以作樂記其內史丞王定傳授常山王禹劉向校書得樂記二十三篇與禹不同向別錄有樂歌詩四篇趙氏雅琴七篇師氏雅琴八篇龍氏雅琴百六篇唯此而已晉中經簿無復樂書別錄所載已復亡逸案漢初典章滅絕諸儒拮拾溝渠牆壁之間得片簡

遺文與禮事相關者卽編次以爲禮皆非聖人之言月令取呂氏
春秋中庸表記防記緇衣皆取子思子樂記取公孫尼子檀弓殘
雜又非方幅典誥之書也禮旣是行已經邦之切故前儒不得不
補綴以備事用樂書事大而用緩自非逢欽明之主制作之君不
見詳議漢氏以來主非欽明樂旣非人臣急事故言者寡陛下以
至聖之德應樂推之符實宜作樂崇德殷薦上帝而樂書淪亡尋
案無所宜選諸生分令尋討經史百家凡樂事無大小皆別纂錄
乃委一舊學撰爲樂書以起千載絕文以定大梁之樂使五英懷
慙六莖興愧是時對樂者七十八家咸多引流略浩蕩其詞皆言
樂之宜改不言改樂之法帝旣素善鍾律詳悉舊事遂自制定禮
樂又立四器名之爲通通受聲廣九寸宣聲長九尺臨岳高一寸
二分每通皆施三絃一曰玄英通應鐘絃用一百四十二絲長四

尺七寸四分差強黃鍾絃用二百七十絲長九尺大呂絃用二百
五十二絲長八尺四寸三分差弱二曰青陽通太簇絃用二百四
十絲長八尺夾鍾絃用二百二十四絲長七尺五寸弱姑洗絃用
一百四十二絲長七尺一寸一分強三曰朱明通中呂絃用一百
九十九絲長六尺六寸六分弱蕤賓絃用一百八十九絲長六尺
三寸二分強林鍾絃用一百八十絲長六尺四寸四曰白藏通夷
則絃用一百六十八絲長五尺六寸二分弱南呂絃用一百六十
絲長五尺三寸二分大強無射絃用一百二十九絲長四尺九寸
一分強因以通聲轉推月氣悉無差違而還相得中又制爲十二
笛黃鍾笛長三尺八寸大呂笛長三尺六寸太簇笛長三尺四寸
夾鍾笛長三尺二寸姑洗笛長三尺一寸中呂笛長二尺九寸蕤
賓笛長二尺八寸林鍾笛長二尺七寸夷則笛長二尺六寸南呂

笛長二尺五寸無射笛長二尺四寸應鍾笛長二尺三寸用笛以寫通聲飲古鍾玉律并周代古鍾並皆不差於是被以八音施以七聲莫不和韻是時北中郎司馬何佟之上言案周禮王出入則奏王夏尸出入則奏肆夏牲出入則奏昭夏今樂府之夏唯變王夏爲皇夏蓋緣秦漢以來稱皇故也而齊氏仍宋儀注迎神奏昭夏皇帝出入奏永至牲出入更奏引牲之樂其爲舛謬莫斯之甚請下禮局改正周拾議以爲禮王入奏王夏大祭祀與朝會其用樂一也而漢制皇帝在廟奏永至樂朝會之日別有皇夏二樂有異於禮爲乖宜除永至還用皇夏又禮尸出入奏肆夏賓入大門奏肆夏則所設唯在人神其與迎牲之樂不可濫也宋季失禮頓虧舊則神入廟門遂奏昭夏乃以牲牢之樂用按祖考之靈斯皆前代之深疵當今所宜改也時議又以爲周禮云若樂六變天神皆降神居上玄去還恍惚降則自至迎則無所可改迎爲降而送依前式又周禮云若樂八變則地祇皆出可得而禮地宜依舊爲迎神並從之又以明堂設樂大略與南郊不殊惟壇堂異名而無就燎之位明堂則徧歌五帝其餘同於郊式焉初宋齊代祀天地祭宗廟准漢祠太一后土盡用宮懸又太常任昉亦據王肅議云周官以六律五聲八音六舞大合樂以致鬼神以和邦國以諧兆庶以安賓客以悅遠人是謂六同一時皆作今六代舞獨分用之不應人心遂依肅議而祭郊廟備六代樂至是帝曰周官分樂饗祀虞書止鳴兩懸求之於古無宮懸之議何事人禮禘事神禮簡也天子襲袞而至敬不文觀天下之物無可以稱其德者則以少爲貴矣大合樂者是使六律與五聲克諧八音與萬舞合節耳豈謂致鬼神祇用六代樂也其後卽言分樂序之以祭以享此乃曉

然可明肅則失其旨矣推檢載籍初無郊禋宗廟徧舞六代之文
唯明堂位曰禘祀周公於太廟朱干玉戚冕而舞大武皮弁素積
褻而舞大夏納夷蠻之樂於太廟言廣魯於天下也夫祭尚於敬
無使樂繁禮黷是以季氏逮闇而祭繼之以燭有司跛倚其爲不
敬大矣他日祭子路與焉質明而始晏朝而退孔子聞之曰誰謂
由也不知禮乎若依蕭議郊既有迎送之樂又有登歌各頌功德
徧以六代繼之出入方待樂終此則乖於仲尼躋晏朝之意矣於
是不備宮懸不徧舞六代逐所應須卽設懸則非宮非軒非判非
特宜以至敬所應施用耳宗廟省迎送之樂以其闕宮靈宅也齊
永明中舞人冠幘並簪筆帝曰筆笏蓋以記事受言舞不受言何
事簪筆豈有身服朝衣而足綦譙履於是去筆又晉及宋齊懸鍾
磬大准相似皆十六架黃鍾之宮北方北面編磬起西其東編鍾
其東銜大於罇不知何代所作其東罇鍾太簇之宮東方西而起
北蕤賓之宮南方北面起東姑洗之宮西方東面起南所次皆如
北面設建鼓於四隅懸內四面各有祝敵帝曰著晉宋史者皆言
太元元嘉四年四廟金石大備今檢樂府止有黃鍾姑洗蕤賓太
簇四格而已六律不具何謂四廟備樂之文其義焉在於是除去
銜鍾設十二罇鍾各依辰位而應其律每一罇鍾則設編鍾磬各
一虞合三十六架植建鼓於四隅元正大會備用之乃定郊禋宗
廟及三朝之樂以武舞爲大壯舞取易云大者壯也正大而天地
之情可見也以文舞爲大觀舞取易云大觀在上觀天之神道而
四時不忒也國樂以雅爲稱取詩序云言天下之事形四方之風
謂之雅雅者正也止乎十二則天數也乃去階步之樂增撤食之
雅焉衆官出入宋元徽三年儀注奏肅威樂齊及梁初亦同至是

改爲俊雅取禮記司徒論選士之序者而升之學曰俊士也二郊
太廟明堂三朝同用焉皇帝出入宋孝建二年秋起居注奏永至齊
及梁初亦同至是改爲皇雅取詩皇矣上帝臨下有赫也二郊太
廟同用皇太子出入奏胤雅取詩君子萬年永錫爾胤也王公出
入奏寅雅取尚書周官三公弘化寅亮天地也上壽酒奏介雅取
詩君子萬年介爾景福也食舉奏需雅取易雲上於天需君子以
飲食宴樂也撤饌奏雍雅取禮記大饗客出以雍撤也並三朝用
之牲出入宋元徽二年儀注奏引牲齊及梁初亦同至是改爲滌
雅取禮記帝牛必在滌三月也薦毛血宋元徽三年儀注奏嘉薦
齊及梁初亦同至是改爲牲雅取春秋左氏傳牲牲肥腍也北郊
明堂太廟並同用降神及迎送宋元徽三年儀注奏昭夏齊及梁
初亦同至是改爲誠雅取尚書至誠感神也皇帝飲福酒宋元徽

三年儀注奏嘉祚至齊不改梁初改爲永祚至是改爲獻雅取禮
記祭統尸飲五洗玉爵獻卿今之福酒亦古獻之義也北郊明堂
太廟同用就燎位宋元徽三年儀注奏昭遠齊及梁不改就埋位
齊永明六年儀注奏隸幽至是燎埋俱奏禮雅取周禮太宗伯以
禮祀昊天上帝也其辭並沈約所製今列其歌詩二十曲云
俊雅歌詩三曲四言

設官分職	髦俊攸俟	髦俊伊何	貴德尚齒	唐又成事
周寧多士	區區衛國	猶賴君子	漢之得人	帝猷乃理
開我八襲	闢我九重	珩佩流響	纓紱有容	袞衣前邁
列辟雲從	義兼東序	事美西雍	分階等肅	異列齊恭
重列北上	一分庭異陛	百司揚職	九賓相禮	齊宋舅甥
魯衛兄弟	思皇藹藹	羣龍濟濟	我有嘉賓	實惟愷悌

皇雅三曲五言

帝德實廣運 車書靡不賓 執瑁朝羣后 垂旒御百神

八荒重譯至 萬國婉來親

華蓋拂紫微 勾陳繞太一 容裔被緹組 參差羅罕畢

星回照以爛 天行徐且謐

清蹕朝萬寓 端冕臨正陽 青紉黃金纒 袞衣文繡裳

既散華蟲采 復流日月光

胤雅一曲四言

自昔殷代 哲王迭有 降及周成 惟器是守 上天乃眷

大梁既受 灼灼重明 仰承元首 體乾作貳 命服斯九

置保置師 居前居後 前星比耀 克隆萬壽

寅雅一曲三言

禮莫違 樂具舉 延藩辟 朝帝所 執桓蒲 列齊莒

垂袞毳 紛容與 升有儀 降有序 齊簪紱 忘笑語

始矜嚴 終酣醕

介雅三曲五言

百福四象初 萬壽三元始 拜獻惟袞職 同心協卿士

北極永無窮 南山何足擬

壽隨百禮洽 慶與三朝升 惟皇集繁祉 景福互相仍

申錫永無遺 穰簡必來應

百味既含馨 六飲莫能尚 玉壘信湛湛 金卮頗搖漾

敬舉發天和 祥祉流嘉貺

需雅八曲七言

實體平心待和味 庶羞百品多為貴 或鼎或彝宜九沸

楚桂胡鹽芼芳卉 加籩列俎彫且蔚
五味九變兼六和 令芳甘旨庶且多 三危之露九期禾
圖案方丈粲星羅 皇舉斯樂同山河
九州上腴非一族 玄芝碧樹壽華木 終朝采之不盈掬
用拂腥羶和九穀 既甘且飫致遐福
人欲所大味爲先 興和盡敬咸在旃 碧鱗朱尾獻嘉鮮
紅毛綠翼隆輕翮 臣拜稽首萬斯年
擊鍾以俟惟大國 況乃御天流至德 侑食斯舉揚盛則
其禮不讐儀不忒 風猷所被深且塞
膳夫奉職獻芳滋 不麝不天咸以時 調甘適苦別澠淄
其德不爽受福釐 於焉逸豫永無期
備味斯饗唯至聖 咸降人神禮爲盛 或風或雅流歌詠

一負鼎言歸啟殷命 悠悠四海同茲慶
道我六穗羅八珍 洪鼎自爨匪勞薪 荆包海物必來陳
滑甘滌滷味和神 以斯至德被無垠

雍雅三曲四言

明明在上 其儀有序 終事靡訾 收餽撤俎 乃升乃降
和樂備舉 天德莫違 人謀是與 敬行禮達 茲焉讌語
我餽惟阜 我有孔庶 嘉味既克 食旨斯飫 屬厭無爽
沖和在御 擊壤齊歡 懷生等豫 蒸庶乃粒 寔由仁恕
百司警列 皇在在陛 既飫且醕 卒食成禮 其容穆穆
其儀濟濟 凡百庶僚 莫不愷悌 奄有萬國 抑由天啟

滌雅一曲四言

將修盛禮 其儀孔熾 有脂斯牲 國門是置 不黎不瘠

靡譽靡忌

呈肌獻體

永言昭事

俯休皇德

仰綏靈志

百福具膺

嘉祥允洎

駿奔伊在

慶覃遐嗣

牲雅一曲四言

反本興敬

復古昭誠

禮容宿設

祀事孔明

華俎待獻

崇碑麗牲

充哉繭握

肅矣簪纓

其管既啟

我豆既盈

庖丁遊刃

葛盧驗聲

多祉攸集

景福來并

誠雅一曲三言

南郊降神用

懷忽恍

瞻浩蕩

盡誠絜

致虔想

出杳冥

皇情肅

具僚仰

人禮盛

神途敞

俊明靈

感蒼極

洞玄壤

誠雅一曲三言

北郊迎神用

地德溥

崑丘峻

揚羽翟

鼓應棟

出尊祗

招海瀆

羅岳鎮

惟福祉

咸昭晉

誠雅一曲四言

南北郊明堂太廟送神同用

我有明德

馨非稷黍

牲玉孔備

嘉薦惟旅

金懸宿設

和樂具舉

禮達幽明

敬行罇俎

鼓鍾云送

遐福是與

獻雅一曲四言

神宮肅肅

天儀穆穆

禮獻既同

膺此釐福

我有馨明

無愧史祝

禮雅一曲四言

就燎

紫宮昭煥

太一微玄

降臨下土

尊高上天

載陳珪璧

式備牲牲

雲孤清引

栴虞高懸

俯昭象物

仰致高煙

肅彼靈社

咸達皇虔

禮雅一曲四言

就埋

盛樂斯舉 協徵調宮 靈饗慶洽 祉積化融 八變有序
三獻已終 坎牲瘞玉 酬德報功 振垂成呂 投壤生風
道無虛致 事由感通 於皇盛烈 比祚華嵩
普通中薦蔬之後改諸雅歌敕蕭子雲製詞既無牲牢遂省滌雅
牲雅云

南郊舞奏黃鍾取陽始化也北郊舞奏林鍾取陰始化也明堂宗
廟所向者敬稊賓是為敬之名復有陰王之義故同奏焉其南北
郊明堂宗廟之禮加有登歌今又列其歌詩一十八曲云
南郊皇帝初獻奏登歌二曲三言

噫既明 禮告成 惟聖祖 王上靈 爵已獻 罍又盈
息羽籥 展歌聲 俊如在 結皇情
禮容盛 樽俎列 玄酒陳 陶匏設 獻清旨 致王絜

王既升 樂已闋 降蒼昊 垂芳烈

北郊皇帝初獻奏登歌二曲四言

○方壇既埴 地祇已出 盛典弗訾 羣望咸秩 乃升乃獻
敬成禮卒 靈降無兆 神饗載謐 允矣嘉祚 其升如日
○至哉坤元 寔惟厚載 躬茲奠饗 誠交顯晦 或升或降
搖珠動佩 德表成物 慶流皇代 純嘏不訾 祺福是賚

宗廟皇帝初獻奏登歌七曲四言

○功高禮洽 道尊樂備 三獻具舉 百司在位 誠敬罔訾
幽明同致 茫茫億兆 無思不遂 蓋之如天 容之如地
○殷兆玉筐 周始郊王 於赫文祖 基我大梁 肇土七十
奄有四方 帝軒百祀 人思未忘 永言聖烈 祚我無疆
○有夏多罪 殷人塗炭 四海倒懸 十室思亂 自天命我

殲凶殄難 既躍乃飛 言登天漢 爰饗爰祀 福祿攸贊
 ○犧象既飾 鬯俎斯具 我鬱載馨 黃流乃注 峩峩卿士
 駿奔是務 佩上鳴階 纓還拂樹 悠悠億兆 天臨日煦
 ○倚與至德 光被黔首 鑄鎔蒼昊 甄陶區有 肅恭三獻
 對揚萬壽 比屋可封 含生無咎 匪徒七百 天長地久
 ○有命自天 於皇后帝 悠悠四海 莫不來祭 繁祉具膺
 八神聳衛 福至有兆 慶來無際 播此餘休 于彼荒裔
 ○祀典昭絜 我禮莫違 八簋充室 六龍解駢 神宮肅肅
 靈寢微微 嘉薦既饗 景福攸歸 至德光被 洪祚載輝
 明堂徧歌五帝登歌五曲四言

歌青帝辭

帝居在震 龍德司春 開元布澤 舍和尚仁 羣居既散

歲云陽止 飭農分地 人粒惟始 雕梁繡拱 丹楹玉墀
 靈威以降 百福來綏

歌赤帝辭

炎光在離 火為威德 執禮昭訓 持衡受則 靡草既凋
 溫風以至 嘉薦惟旅 時羞孔備 齊醴在堂 笙鏞在下
 匪惟七百 無絕終始

歌黃帝辭

鬱彼中壇 含靈闡化 迴環氣象 輪無輟駕 布德焉在
 四序將收 音宮數五 飯稷驟駟 宅屏居中 旁臨外宇
 升為帝尊 降為神主

歌白帝辭

神在秋方 帝居西皓 允茲金德 裁成萬寶 鴻來雀化

參見火邪 幕無玄鳥 黃有黃花 載列笙磬 式陳彝俎
靈罔常懷 惟德是與

歌黑帝辭

德盛乎水 玄冥紀節 陰降陽騰 氣凝象閉 司智莅坎
駕鐵衣玄 祁寒圻地 晷度廻天 悠悠四海 駿奔奉職
祚我無疆 永隆人極

太祖太夫人廟舞歌

闕宮肅肅 清廟齊齊 於穆夫人 固天攸啟 祚我梁德
膺斯盛禮 文輓達嚮 重檐丹陛 飾我俎粢 潔我粢盛
躬事莫饗 推尊盡敬 悠悠萬國 具承茲慶 大孝追遠
兆庶攸詠

太祖太夫人廟登歌

光流者遠 禮貴彌巾 嘉饗云備 盛典必陳 追養自本
立愛惟親 皇情乃慕 帝服來尊 駕齊六轡 旂耀三辰
感茲霜露 事彼冬春 以斯孝德 永被蒸民
大壯舞奏夷則大觀舞奏姑洗取其月王也二郊明堂太廟三朝
並同用今亦列其歌詩二曲云

大壯舞歌一曲四言

高高在上 實愛斯人 眷求聖德 大拯彛倫 率土方燎
如火在薪 悚悚黔首 暮不及晨 朱光啟耀 兆發穹旻
我皇鬱起 龍躍漢津 言屆牧野 電激雷震 闕輦之甲
彭濮之人 或貔或武 漂杵浮輪 我邦雖舊 其命維新
六伐乃止 七德必陳 君臨萬國 遂撫八寅

大觀舞歌一曲四言

皇矣帝烈 大哉興聖 奄有四方 受天明命 居上不忘
臨下惟敬 舉無訾則 動無失正 物從其本 入遂其性
昭播九功 肅齊八柄 寬以惠下 德以為政 三趾晨儀
重輪夕映 棧壑忘阻 梯山匪負 如日有恒 與天無竟
載陳金石 式流舞詠 咸英韶夏 於茲比盛
相和五引

角引

萌生觸發 歲在春 咸池始奏 德尚仁 恣滯以息 和且均

徵引

執衡司事 宅離方 滔滔夏日 火德昌 八音備舉 樂無疆

宮引

八音資始 君五聲 興此和樂 感百精 優遊律呂 被咸英

商引

司秋紀兌 奏西音 激激揚鍾石 和瑟琴 風流福被 樂愔愔

羽引

玄英紀運 冬冰折 物為音本 和且悅 寤高測深 長無絕
普通中薦蔬以後敕蕭子雲改諸歌詞為相和引則依五音宮商
角徵羽為第次非隨月次也

舊三朝設樂有登歌以其頌祖宗之功烈非君臣之所獻也於是
去之三朝第一奏相和五引第二衆官入奏俊雅第三皇帝入閣
奏皇雅第四皇太子發西中華門奏亂雅第五皇帝進王公發足
第六王公降殿同奏寅雅第七皇帝入儲變服第八皇帝變服出
諸同奏皇雅第九公卿上壽酒奏介雅第十太子入預會奏亂雅
十一皇帝食舉奏需雅十二撤食奏雍雅十三設大壯武舞十四

設大觀文舞十五設雅歌五曲十六設俳伎十七設鼙舞十八設
鐸舞十九設拂舞二十設巾舞并白紵二十一設舞盤伎二十二
設舞輪伎二十三設刺長追花幢伎二十四設受猾伎二十五設
車輪折脰伎二十六設長躡伎二十七設須彌山黃山三峽等伎
二十八設跳鈴伎二十九設跳劍伎三十設擲倒伎三十一設擲
倒案伎三十二設青絲幢伎三十三設一縷花幢伎三十四設雷
幢伎三十五設金輪幢伎三十六設白獸幢伎三十七設擲躡伎
三十八設獼猴幢伎三十九設啄木幢伎四十設五案幢呪願伎
四十一設辟邪伎四十二設青紫鹿伎四十三設白武伎作訖將
白鹿來迎下四十四設寺子遵安息孔雀鳳凰文鹿胡舞登連上
雲樂歌舞伎四十五設緣高組伎四十六設變黃龍弄龜伎四十
七皇太子起奏胤雅四十八衆官出奏俊雅四十九皇帝興奏皇

雅自宋齊已來三朝有鳳凰銜書伎至是乃下詔曰朕君臨南面
道風益闕嘉祥時至爲媿已多假令巢倅軒闕集同昌戶猶當顧
循寡德推而不居況於名實頗爽自欺耳目一日元會太樂奏鳳
凰銜書伎至乃舍人受書升殿跪奏誠復異乎前代率由自遠內
省懷慙彌與事薦可罷之天監四年掌賓禮賀瑒請議皇太子元
會出入所奏帝命別制養德之樂瑒謂宜名元雅迎送二傅亦同
用之取禮一有元良萬國以貞之義明山賓嚴植之及徐勉等以
爲周有九夏梁有十二雅此並則天數爲一代之曲今加一雅便
成十三場又疑東宮所奏舞帝下其議瑒以爲天子爲樂以賞諸
侯之有德者觀其舞知其德况皇儲養德春宮式瞻攸屬謂宜備
大壯大觀二舞以宣文武之德帝從之於是改皇太子樂爲元貞
奏二舞是時禮樂制度粲然有序其後臺城淪沒簡文帝受制於

侯景景以簡文女漂陽公主爲妃請帝及主母范淑妃宴於西州
奏梁所常用樂景儀司索超世亦在宴筵帝潛然屑涕景與曰陛
下何不樂也帝強笑曰丞相言索超世聞此以爲何聲景曰臣且
不知何獨超世自此樂府不脩風雅咸盡矣及王僧辯破侯景諸
樂並送荊州經亂工器頗闕元帝詔有司補綴纔備荊州陷沒周
人不知采用工人有知音者並入關中隨例沒爲奴婢

鼓吹宋齊並用漢曲又充庭用十六曲高祖乃去四曲留其十二
合四時也更制新歌以述功德其第一漢曲朱鷺改爲木紀謝言
齊謝梁升也第二漢曲思悲翁改爲賢首山言武帝破魏軍於司
部肇王迹也第三漢曲艾如張改爲桐柏山言武帝牧司王業獨
章也第四漢曲上之回改爲道亡言東昏喪道義師起樊鄧也第
五漢曲擁離改爲忱威言破加湖元勳也第六漢曲戰城南改爲

漢東流言義師克魯山城也第七漢曲巫山高改爲鶴樓峻言平
郢城兵威無敵也第八漢曲上陵改爲晉主恣淫慝言東昏政亂
武帝起義平九江姑熟大破朱雀伐罪予人也第九漢曲將進酒
改爲石首局言義師平京城仍廢昏定大事也第十漢曲有所思
改爲期運集言武帝應籙受禪德盛化遠也十一漢曲芳樹改爲
於穆言大梁闡運君臣和樂休祚方遠也十二漢曲上邪改爲惟
大梁言梁德廣運仁化洽也天監七年將有事太廟詔曰禮云齋
日不樂今親奉始出宮振作鼓吹外可詳議八座丞郎參議請輿
駕始出鼓吹從而不作還宮如常儀帝從之遂以定制初武帝之
在雍鎮有童謠云襄陽白銅蹄反縛楊州兒識者言白銅謂馬也
白金色也及義師之興實以鐵騎楊州之士皆面縛果如謠言故
卽位之後更造新聲帝自爲之詞三曲又令沈約爲三曲以被絃

管帝既篤敬佛法又制善哉大樂天歡天道仙道神王龍王滅過
惡除愛水斷苦轉等十篇名爲正樂皆述佛法又有法樂童子伎
童子倚歌梵唄設無遮大會則爲之陳初武帝詔求宋齊故事太
常卿周弘讓奏曰齊氏承宋咸用元徽舊式宗祀朝饗奏樂俱同
唯北郊之禮頗有增蓋皇帝入壇門奏永至飲福酒奏嘉胙太尉
亞獻奏凱容埋牲奏諫幽帝還便殿奏休成衆官並出奏肅成此
乃元徽所闕永明六年之所加也唯送神之樂宋孝建二年秋起
居注云奏肆夏永明中改奏昭夏帝遂依之是並用梁樂唯改七
室舞辭今列之云

皇祖步兵府君神室奏凱容舞辭

於赫皇祖 宮墻高疑 邁彼厥初 成茲峻極 纓樂簡簡

闕寢翼翼 裸饗若存 惟靈靡測

皇祖正員府君神室奏凱容舞辭

昭哉上德 浚彼洪源 道光前訓 慶流後昆 神猷緬邈

清廟斯存 以享以祀 惟祖惟尊

皇祖懷安府君神室奏凱容舞辭

選辰崇饗 飾禮嚴敬 靡愛牲牢 兼馨粢盛 明明列祖

龍光遠映 肇我上風 形斯舞詠

皇高祖安成府君神室奏凱容舞辭

道遙積慶 德遠昌基 永言祖武 致享從思 九章停列

八舞廻旆 靈其降止 百福來綏

皇曾祖太常府君神室奏凱容舞辭

肇迹帝基 義標鴻篆 恭惟載德 瓊源方闡 享薦三清

筵陳四璉 增我堂構 式敷帝典

皇祖景皇帝神室奏景德凱容舞辭

皇祖執德 長發其祥 顯仁藏用 懷道韜光 寧斯闕寢

合此蕭薌 永昭貽厥 還符剪商

皇考高祖武皇帝神室奏武德舞辭

烝哉聖祖 撫運升離 道周經緯 功格玄祇 方軒邁扈

北舜陵媯 緝熙是詠 欽明在斯 雲雷邁屯 圖南共舉

大定揚越 震威衡楚 四輿宅心 九疇還叙 景星出翼

非雲入呂 德暢容辭 慶昭羽綴 於穆清廟 載揚徽烈

嘉玉既陳 豐盛斯潔 是將是享 鴻猷無絕

天嘉元年文帝始定圓丘明堂及宗廟樂都官尚書到仲舉權奏

衆官入出皆奏蕭成牀入出奏引犧上毛血奏嘉薦迎送神奏昭

夏皇帝入壇奏永至皇帝升陛奏登歌皇帝初獻及太尉亞獻光

祿勳終獻並奏宣烈皇帝飲福酒奏嘉祚就燎位奏昭遠還便殿

奏休成至太建元年定三廟之樂採梁故事第一奏相和五引各

隨王月則先奏其鍾唯衆官入奏俊雅林鍾作太簇參應之取其

臣道也鼓吹作皇帝出閣奏皇雅黃鍾作太簇夾鍾姑洗大呂皆

應之鼓吹作皇太子入至十字陛奏胤雅太簇作南呂參應之取

其二月少陽也皇帝延王公登奏寅雅夷則作夾鍾應之取其月

法也皇帝入宇變服奏皇雅黃鍾作林鍾參應之鼓吹作皇帝出

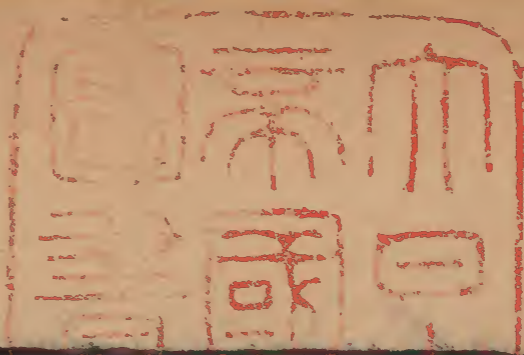
宇及升座皆奏皇雅並如變服之作上壽酒奏介雅太簇作南呂

參應之取其陽氣盛長萬物輻湊也食舉奏需雅蕤賓作大呂參

應之取火主於禮所謂食我以禮也撤饌奏雍雅無射作中呂參

應之取其津潤已竭也武舞奏大壯夷則作夾鍾參應之七月金

始王取其堅斷也鼓吹引而去來文舞奏大觀姑洗作應鍾參應



之三月萬物必榮取其布惠者也鼓吹引而去水眾官出奏俊雅
 麤賔作林鍾夷則南呂無射應鍾太簇參應之鼓吹作皇帝起奏
 皇雅黃鍾作林鍾夷則南呂無射參應之鼓吹作祠用宋曲宴准
 梁樂蓋取人神不雜也制曰可五年詔尚書左丞劉平儀曹郎張
 崔定南北郊及明堂儀注改天嘉中所用齊樂盡以韶為各工就
 位定協律校尉舉麾太樂令跪贊云奏懋韶之樂降神奏通韶牲
 入出奏絜韶帝入壇及還便殿奏穆韶帝初再拜舞七德工執干
 楯曲終復綏出就懸東繼舞九序工執羽籥獻爵於天神及太祖
 之座奏登歌帝飲福酒奏嘉韶就聖燎奏報韶至六年十一月侍
 中尚書左僕射建昌侯徐陵儀曹郎中沈罕奏來年元會儀注稱
 舍人蔡景歷奉敕先會一日太樂展宮懸高絙五案於殿庭客入
 奏相和五引帝出黃門侍郎舉麾於殿上掌故應之舉於階下奏

樂韶之樂詔延王公登奏變韶奉珪璧訖初引下殿奏亦如之帝
 興入便殿奏穆韶更衣又出奏亦如之帝舉酒奏綏韶進膳奏侑
 韶帝御茶果太常丞跪請進舞七德繼之九序其鼓吹雜伎取晉
 宋之舊徵更附益舊元宵有黃龍變文鹿師子之類太建初定制
 皆除之至是蔡景歷奏心復設焉其制鼓吹一部十六人則簫十
 三人笳二人鼓一人東宮一部降三人簫減二人笳減一人諸王
 一部又降一人減簫一廢姓一部又降一人復減簫一及後主嗣
 位耽荒於酒視朝之外多在宴遊尤重聲樂造宮女習北方簫鼓
 謂之代北酒酣則奏之又於清樂中造黃鸝留及玉樹後庭花金
 釵兩臂垂等曲與幸臣等製其歌詞綺豔相高極於輕薄男女唱
 和其音甚哀

