

西湖韻事

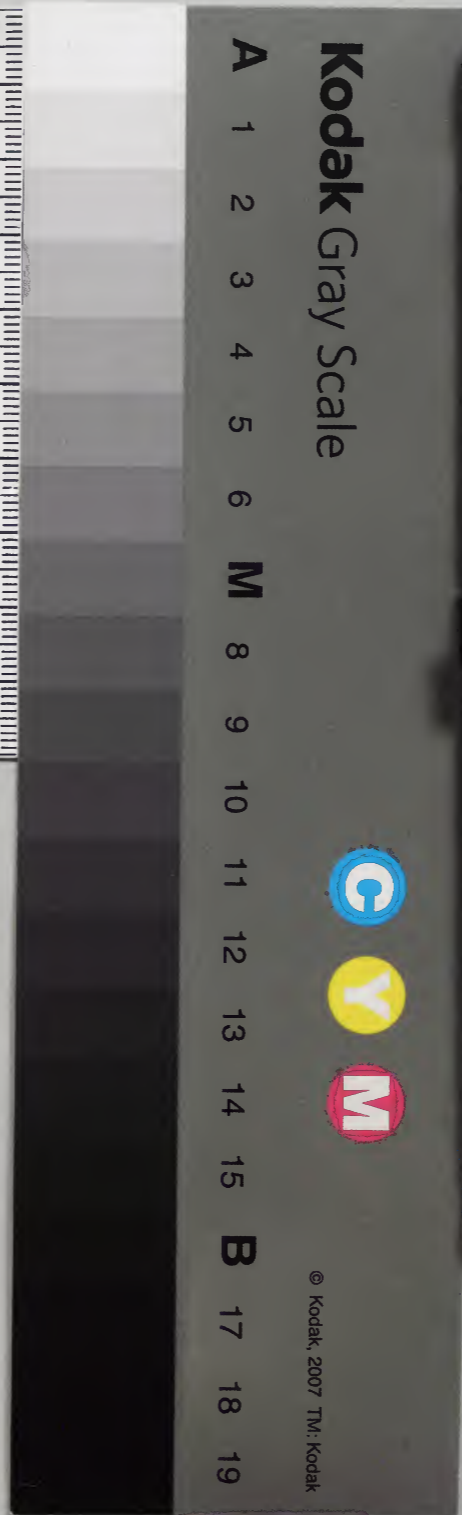
頁

漢書門			
九	二	〇	類
一	六	九	函
四	二	〇	架

內閣文庫			
九	二	〇	漢
一	六	九	書
四	二	〇	架

內閣文庫			
番號	漢	9120	
冊數	4 (4)		
函號	292	55	

漢地理二十三



武林歲時記

錢唐田藝蘅著

胡潛仲修閱

淺草文庫



正月朔日官府望闕遙賀禮畢卽盛服詣衙門往來
 交慶民間則設奠于祠堂次拜家長爲椒栢之酒以
 待親戚隣里以春餅爲上供糝栗炭于堂中謂之旺
 相貼青龍于左壁謂之行春插芝蔴梗于簷上謂之
 節節高簽栢枝于柿餅以大橘承之謂之百事大吉
 自此少年游冶翩翩徵逐隨意所之演習歌吹或投
 瓊買快鬪九翻牌博成賭間舞棍踢毬唱說平話無

論晝夜謂之放鬼至十八日收燈然後學子改書工人返肆農商各執其業謂之收鬼

立春之儀附郭兩縣輪年遞辦仁和縣於僊林寺錢唐縣於靈芝寺前期十日縣官督委坊甲整辦什物選集優人鼓子小妓裝扮社夥如昭君出塞學士登瀛張仙打彈西施採蓮之類種種變態競巧爭華教習數日謂之演春至日郡守率僚屬往迎前列社夥殿以春牛士女縱觀闐塞市街競以麻麥米荳拋打春牛其優人之長假以冠帶騎驢叫躍以隸卒圍從

謂之街道士過官府豪門各有贊揚致語以獻利市遇襪褸猥漢衝其節級則捥而杖之亦有謔浪判語不敢與較至府中舉燕鞭牛而碎之隨以綵鞭土牛分送上官鄉達而民間婦女各以春旛春勝鏤金簇綵爲燕蜨之屬問遺親戚綴之釵頭舉酒則縷切粉皮雜以七種生菜供奉春筵間蓋古人辛盤之遺意也

正月十五日爲上元節前後張燈五夜相傳宋時止三夜錢王納土獻錢買添兩夜先是曠後春前壽安

坊而下至衆安橋謂之燈市出售各色華燈其像生人物則有老子美人鍾馗捉鬼月明度妓劉海戲蟾之屬花草則有梔子葡萄楊梅柿橘之屬禽虫則有鹿鶴魚蝦走馬之屬其最奇巧則琉璃毬雲母屏水晶簾萬眼羅波璃瓶之屬而豪家富室則有料絲魚魷綵珠明角鏤畫羊皮流蘇寶帶品目歲殊難以枚舉好事者或爲藏頭詩句任人商揣謂之猜燈或祭賽神廟則有社駭鰲山臺閣戲劇滾燈烟火無論通衢委巷星布珠懸皎如白日喧闐徹旦市食則糖粽

粉團荷梗字婁瓜子諸品果蔗燐燈交易識辨銀錢真偽纖毫莫欺人家婦女則茗帚姑針姑韋姑篋箕姑以卜問一歲吉凶鄉間則有祈蠶之祭俗子以上元爲天宮賜福之辰亦有誦經持齋不御葷酒者桂孟平有看燈詞十五首杭人稱之瞿宗吉效之亦作十五首其詞云東家斫竹縛山棚西舍邀人合鳳笙官府榜文初出了今宵喜得晚西晴都可烟火揭高竿萬斛珠璣撒玉盤看到頂頭齊喝采紫葡萄上月團圓南瓦新開影戲場滿堂明燭照興亡看看弄

武林歲時記
到烏江渡。猶把英雄說。霸王銷金小傘。揭高標。紅藕
青梅滿擔挑。依舊平生風景。在街頭。吹徹賣饒簫。傀
儡裝成出教坊。綵旗前引兩三行。郭郎鮑老休相笑。
畢竟何人舞袖長。寶蓋高懸畫閣深。生紅繡帶細描
金。就中好箇流蘇結。萬轉千迴共一心。香帶交垂八
尺高。紅燈影裏見絲毫。傍人總道工夫巧。一月香閨
弄剪刀。女伴相邀趁晚晴。暫離粧閣步輕盈。當街怕
有巡軍見。只向齊簷屋下行。隨分梳粧淺淡衣。像生
花朵鬧蛾飛。年來也有燒香願。同上吳山及早歸。百

媚懷春不自由。好粧金屋貯風流。誰教誤向燈街見。
斷送癡人死未休。風簾珠翠動紛紛。笑語聲喧隔戶
聞。明月滿街天似水。不知何處着雲行。文錦房西後
市南。鬧竿挑過百花藍。少年游手誇輕俊。拾得雙頭
碧玉簪。雪白春衫窄窄裁。青茸狸帽紫茸胎。燈前莫
怪軒昂甚。新與官員養馬來。喝雉呼盧夜不眠。東隣
西舍笑燈前。明朝還要當門戶。里長收來坐櫃錢。邨
裏兒童暫入城。隨羣西上大街行。歸來徹夜渾忘睡。
從此春田嬾去耕。詞中所言風俗與今無異。獨新與

官員養馬來一句難解蓋其時藩臬而下皆乘馬而
養馬之家頗怙勢也

劉邦彥上元五夜觀燈詩十三夜云近喜元宵雪更
晴千門翠竹結高棚珠簾半捲將團月玉指初調未
合笙新放華燈連九陌舊傳金鑰啓重城少年結伴
嬉游去遮莫鷄聲下五更十四夜云燈光漸比夜來
饒人海魚龍混暮潮月照梅花青瑣闥烟籠楊柳赤
闌橋鈿車過去拋珠果寶騎重來聽玉簫共約更深
歸及早大家明日看通宵十五夜云一派春聲送管

絃九衢燈燭上熏天風回鰲背星球亂雲散魚鱗璧
月圓逐隊馬翻塵似海踏歌人聆夜如年歸遲不屬
金吾禁爭覓遺簪與墜鈿十六夜云次第看燈俗舊
傳寶箏重按十三絃人心未必今宵絕兔魄還如昨
夜圓尚覺繁華誇樂土何須廣樂聽鈞天追歡獨羨
兒童健盡對梅花憶往年十七夜云繡簾窳地護輕
寒明月來遲鳳蠟殘風掃烟花春爛熳雲沉星斗夜
闌珊醉敲馬鞞還家去誰抱龍香隔院彈試看燒燈
如白日鰲山無影海漫漫

二月朔日唐宋時謂之中和節今雖不舉而民間猶以青囊盛五穀瓜果之種相遺謂之獻生子自是城中士女已有出郭探青掃墓設奠者湖中遊舫倩價日增矣二日士女皆戴蓬葉諺云蓬開先日草戴了春不老。

春日婦女喜爲鬪草之戲黃子常綺羅香詞云綃帕藏春羅裙點露相約鶯花叢裏翠袖拈芳香沁筍芽纖指偷摘遍綠逕烟霏悄攀下畫闌紅紫掃花堦褥展芙蓉瑤臺十二峰僊子芳園清晝乍永亭上吟吟

笑語妬穠誇麗奪取籌多贏得玉璫瑜珥凝素鬢香粉添嬌映黛眉淡黃生喜縮胸帶空繫宜男情人歸也未。

二月十五日爲花朝節蓋花朝月夕世俗恒言二八兩月爲春秋之中故以二月半爲花朝八月半爲月夕也是日宋時有撲蝶之戲今雖不舉而寺院啟涅槃會談孔雀經拈香者麤至猶其遺俗也十九日上天竺建觀音會傾城士女皆往其時馬塍園丁競以名花荷擔叫鬻音中律呂黃子常賣花聲詞云人過

天街曉色擔頭紅紫滿筠筐浮花浪蘂畫樓睡醒正
眼橫秋水聽新腔一回催起吟紅叫白報得峯兒知
未隔東西餘音軟美迎門爭買早斜簪雲髻助春嬌
粉香簾底喬夢符和詞云侵曉園丁叫道嫩紅嬌紫
巧工夫攢枝餽藥行歌佇立酒洗妝新水捲香風看
街簾起深深巷陌有箇重門開未忽驚他尋春夢美
穿牕透閣便憑伊喚取惜花人在誰跟底

三月三日俗傳爲北極佑聖真君生辰佑聖觀中修
崇醮事士女拈香亦有就家啟醮酌水獻花者是日

觀中有雀竿之戲其法樹長竿于庭高可二丈一人
攀援而上舞蹈其顛盤旋上下有鷓子翻身金鷄獨
立鍾馗抹額玉兔搗藥之類變態多方觀者目瞪神
驚汗流浹背而爲此技者如蝶拍鴉翻遠遽然自若
也自是男女皆戴薺花諺云三春戴薺花桃李羞繁
華。

清明從冬至數至一百五日卽其節也前兩日爲寒
食人家插柳滿簷青蒨可愛男女亦咸戴之諺云清
明不戴柳紅顏成皓首是日傾城上塚南北兩山之

間車馬闐集而酒尊茗壘山家邨店享餽遨遊或張茵藉草並舫隨波日暮忘返蘓堤一帶垂柳陰濃紅翠間錯走索驃騎飛錢拋鉞踢木撒沙吞刀吐火躍圈筋斗舞盤及諸色禽虫之戲紛然叢集而外方優妓歌吹覓錢者水陸有之接踵承應又有買賣趕趁香茶細果酒中所需而采妝傀儡蓮船戰馬錫笙鼓瑣碎戲具以誘悅童曹者在在成市是夜人家貼清明嫁九娘一去不還鄉之句于楹壁間謂如此則夏無青虫撲燈之擾僧道採楊桐葉染飯謂之青精

飯以饋施主

三月二十八日俗傳爲東嶽齊天聖帝生辰杭州行宮凡五處而在吳山上者最盛士女答賽拈香或奠獻花果或誦經上壽或枷鎖伏罪鐘鼓法音嘈振竟日
立夏之日人家各烹以新茶配以諸色細果餽送親戚比隣謂之七家茶富室競侈果皆雕刻飾以金箔而香湯名目若茉莉林禽薔薇桂藥丁檀蘇杏盛以哥汝瓷甌僅供一啜而已

四月八日俗傳爲釋迦佛生辰僧尼各建龍華會以小盆坐銅佛浸以糖水覆以花亭鏡鼓迎往富家以小杓澆佛提唱偈誦布施財物有高峰和尚偈云呱聲未絕便稱尊攪得三千海岳昏惡水一年澆一度知他雪屈是酬恩

端午爲天中節人家包黍秣以爲粽束以五色采絲或以菖蒲通草雕刻天師馭虎像于圍中圍以五色蒲絲剪皮金爲百虫之像鋪其上卻以葵榴艾葉攢簇華麗或以綵絨雜金線纏結經筒符袋互相饋遺

僧道以經筒輪子辟惡靈符分送檀越而醫家亦以香囊雄黃烏髮油香送之於其常所往來者家家買葵榴艾植之堂中標以五色花紙貼畫虎蝎或天師之像或硃書五月五日天中節白口赤舌盡消滅之句揭之楹間或採百草以製藥品覓蝦蟆以取蟾酥書儀方二字倒貼於檀以辟蛇虺

六月六日宋時作會於顯應觀因以避暑今會廢而觀亦不存自此游湖者多于夜間停泊湖心月欲達旦而市中敲銅盞賣冰雪者鏗聒遠近是日郡人昇

猶狗浴之河中致有泪没淤泥踉蹌就斃者其取義竟不可曉也

立秋之日男女咸戴楸葉以應時序或以石楠紅葉剪刻花瓣撲插鬢邊或以秋水吞赤小豆七粒

七夕人家盛設瓜果酒殺于庭心或樓臺之上談牛女渡河事婦女對月穿鍼謂之乞巧或以小合盛蜘蛛次早觀其結網疎密以為得巧多寡市中以土木雕塑孩兒衣以綵服而賣之號為摩睺羅

七月十五日為中元節俗傳地官赦罪之辰人家多

持齋誦經薦奠祖考攝孤判斛屠門罷市僧家建盂蘭盆會放燈西湖及塔上河中謂之熒冥官府亦祭郡厲邑厲壇張伯雨西湖放燈詩云共泛蘭舟燈火鬧不知風露濕青冥如今池底休鋪錦此夕槎頭直掛星爛若金蓮分夜炬空于雲母隔秋屏卻憐牛渚清狂甚苦欲燃犀走百靈劉邦彥詩云金蓮萬朶漾中流疑是潘妃夜出游光射魚龍離窟宅影搖鷗鳥亂汀洲凌波未必通銀浦趁月偏憐近綵舟忽憶少年清泛處滿身風露獨凭樓

八月十五日謂之中秋民間以月餅相遺取團圓之義是夕人家有賞月之燕或攜榼湖船沿游徹曉蘇堤之上聯袂踏謔無異白日郡人觀潮自八月十一日爲始至十八日最盛蓋因宋時以是日教閱水軍故傾城往看至今猶以十八日爲名非謂江湖特大于是日也是日郡守以牲醴致祭于潮神而郡人士女雲集餽倩幕次羅綺塞塗上下十餘里間地無寸隙伺潮上海門則泗兒數十執綵旗樹畫傘踏浪翻濤騰躍百變以誇材能豪民

富客爭賞財物其時優人百戲擊毬鬪撲鳴鼓彈詞聲音鼎沸蓋人但藉看潮爲名往往隨意酣樂耳瞿宗吉看潮詞云嘉會門邊翠柳垂海鮮橋上赤欄欹行人指點山前石曾刻先朝御制詩出郭游人不待招相逢都道看江潮今年秋暑何曾減映日爭將畫扇搖一線初看出海遲司封祠下立多時須臾金鼓連天震忙殺中流踏浪兒壚頭酒美勸人嘗紫蟹初肥綠橘香店婦也知非俗客奚奴背上有詩囊沙河塘上路岐賒扶醉歸來日已斜怪底香風來不斷檐

武村歲時
頭插得木樨花步。入重門小院偏。金猊飛裊夜香烟。
家人笑問歸何晚。已備中秋賞月筵。

重九日人家糜粟粉和糯米伴密蒸糕鋪以肉縷標
以綵旗問遺親戚其登高飲燕者必簪菊泛萸此古
人之遺俗也又以蕪子微積梅滷雜和蔗霜梨橙玉
糰小顆名曰春蘭秋菊

霜降之日帥府致祭旗纛之神因而張列軍器以金
鼓導之遶街迎賽謂之楊兵旗幟刀戟弓矢斧鉞盔
甲之屬種種精明有颯騎數十飛轡往來逞弄解數

如雙燕綽水二鬼爭環隔肚穿鍼枯松倒掛魁星踢
斗夜叉探海八蠻進寶四女呈妖六臂哪吒二仙傳
道圯上進履玉女穿梭擔水救火踏梯望月之屬窮
態極變難以殫名騰躍上下不離鞍轡之間猶猥猥
之寄木也

十月朔日人家祭奠于祖考或有舉掃松澆墓之禮
者八日則以白米和胡桃榛松乳菌棗栗之類作粥
謂之臍八粥十五日爲下元節俗傳水官解厄之辰
亦有持齋誦經者

立冬日以各色香草及菊花金銀花艾湯沐浴謂之掃疥

冬至謂之亞歲官府民間各相慶和一如元日之儀吳中最盛故有肥冬瘦年之說春糝糕以祀先祖婦女獻鞋襪于尊長亦古人履長之義也

十二月二十四日謂之交年民間祀灶以膠牙餈糯米花糖豆粉團爲獻丐者塗抹變形裝成鬼判叫跳驅儻索利物人家各換桃符門神春帖鍾馗福祿虎頭和合諸圖粘貼房壁買蒼术貫衆辟瘟丹栢枝綵

花以爲除夕之用自此街坊簫鼓之聲鏗鎗不絕矣僧道作交年疏仙米湯以送檀越醫人亦饋屠蘇袋同心結及諸品湯劑於常所往來者

除夕人家祀先及百神架松柴齊屋舉火焚之謂之杙盆烟焰燭天爛如霞布爆竹鼓吹之聲遠近聒耳家庭舉燕則長幼咸集兒女終夜博戲藏鈎謂之守歲燃燈牀下謂之熨虛耗以赤荳作粥雖猫犬亦食之更深人靜或有禱竈請方抱鏡出門窺聽市人無意之言以卜來歲休咎是日官府封印不復僉押至

新正三日治開而諸行亦皆罷市往來邀飲皆杭人奢靡不論貧富俱競市什物以慶嘉節而光飾門戶塗澤婦女衣服釵環之屬更造一新皆故鄉遺俗也

武林歲時記終

南宋市肆紀

泗水潛夫輯 武林吳懷古閱

諸市

藥市

炭橋

花市

官巷口

珠子市

融和坊南官巷

米市

北關門外黑橋頭

肉市

大瓦脩義坊

菜市

新門外東青門霸子頭

鮮魚行

候潮內外

魚行

北關門外水橋

南猪行

候潮門外

北猪行

打猪巷

布行

便門外橫河頭

蟹行

新門外南土門

花團

官巷口錢塘門內

青菓團

候潮門內泥路

棋子團

後市街

養團

便門外渾水關

書房

橋園亭

市肆紀

瓦子勾欄

南瓦

清冷橋 熙春樓

中瓦

三元樓

大瓦

三橋街亦名上瓦

北瓦

衆安橋亦名下瓦

蒲橋瓦

亦名東瓦

便門瓦

便門外

候潮門瓦

候潮門外

小偃門瓦

小偃門外

新門瓦

亦名四通館瓦

薦橋門瓦

薦橋門外

菜市門瓦

菜市門外

錢湖門瓦

省馬院前

赤山瓦

後軍寨前

行春橋瓦

北郭門瓦

又名大通店

米市橋瓦

舊瓦

石板頭

嘉會門瓦

嘉會門外

北關門瓦

又名新瓦

艮山門瓦

艮山門外

羊坊橋瓦

王家橋瓦

龍山瓦

城內隸脩內司城外隸殿前司

如北瓦羊棚樓等謂之邀棚外又有勾欄甚多北瓦內勾欄十三坐最盛或有路岐不入勾欄只在要闊寬濶之處做場謂之打野呵此又藝之次者

酒樓

和樂樓

昇陽宮南庫

和豐樓

武林園上庫

中和樓

銀甕子中庫

春風樓

北庫

太和樓

東庫

西樓

金文庫

太平樓

豐樂樓

南外庫

北外庫

西溪樓

已上並官庫屬戶部點檢所每庫設官妓數十人

行律記

各有金銀酒器千兩以供飲客之用每庫有祇直者數人名曰下番飲客登樓則以名牌點喚侑樽謂之點花牌元夕諸妓併番互移他庫夜賣各戴杏花冠兒危坐花架然名娼皆深藏邃閣未易招呼肴核杯盤亦各隨意携至庫中初無庖人官中趁課初不藉此聊以粉飾太平耳往往皆學舍士夫所據外人未易登也

熙春樓

三元樓

五間樓

賞心樓

嚴厨

花月樓

銀馬杓

康沈店

翁厨

任厨

陳厨

周厨

巧張

日新樓

沈厨

鄭厨

只賣好食雖海鮮頭羹皆有之

蛇蛛眼

只賣好酒

張花

已上皆市樓之表表者每樓各分小閣十餘酒器悉用銀以競華侈每處各有私名妓數十輩皆時粧祛服巧笑爭妍夏月茉莉盈頭香滿綺陌凭檻招邀謂之賣客又有小鬟不呼自至歌吟強聒以

求支分謂之擦坐又有吹簫彈阮息氣鑼板歌唱
散耍等人謂之趕趁及有老嫗以小爐炷香爲供
者謂之香婆有以法製青皮杏仁半夏縮砂荳蔻
小蠟茶香藥韻薑砌香橄欖薄荷至酒閣分俵得
錢謂之撒嚙又有賣玉面狸鹿肉糟决明糟蟹酒
蛤蜊柔魚鰕茸鱗乾者謂之家風又有賣酒浸江
蟪章舉蠟肉龜脚鎖管蜜丁脆螺蟹醬法鰕子魚
鯿魚諸海味者謂之醒酒口味凡下酒羹湯任意
索喚雖十客各欲一味亦自不妨過賣鑄頭記憶

數十百品不勞再四傳喝如流便卽製造供應不
許少有違悞酒未至則先設看菜數碟及舉杯則
又換細菜如此屢易愈出愈奇極意奉承或少忤
客意及食次少遲則主人隨逐去之歌管歡笑之
聲每夕達旦往往與朝天車馬相接雖暑雨風雪
不少減也

歌館

平康諸坊如上下抱劍營漆器墻沙皮巷清河坊
融和坊新街太平坊巾子巷獅子巷後市街薦橋

皆羣花所聚之地外此諸處茶肆

清樂茶坊

八仙茶坊

珠子茶坊

潘家茶坊

連三茶坊

連二茶坊

及金波橋等兩河以至瓦市各有等差莫不靚粧迎門爭妍賣笑朝歌暮絃搖蕩心目凡初登門則有提瓶獻茗者雖杯茶亦犒數千謂之點花茶登樓甫飲一杯則先與數貫謂之支酒然後呼喚提賣隨意置宴趕趁祇應撲賣者亦皆紛至浮費頗多或欲更招他妓則雖對街亦呼肩輿而至謂之

過街轎前輩如賽觀音孟家蟬吳隣兒等甚多皆以色藝冠一時家甚華侈近世日擊者惟唐安安最號富盛凡酒器沙鑼冰盆火箱粧合之類悉以金銀爲之帳幔茵褥多用錦綺器玩珍奇他物稱是下此雖力不逮者亦競鮮華蓋自酒器首飾被臥衣服之屬各有賃者故凡佳客之至則供具爲之一新非曾遊者不察也

賃物

花檐

酒檐

首飾

衣服

被臥

轎子

布囊

酒器

幃設

動用

盤合

喪具

凡吉凶之事自有所謂茶酒厨子專任飲食請客
宴席之事凡合用之物一切賃至不勞餘力雖廣
席盛設亦可咄嗟辦也

作坊

熟藥圓散

生藥片飲

麩麩

糰子

饅頭

燠炕鶩鴨

燠炕猪羊

唐密棗兒

諸般糖

金橘團

灌肺

餛子

箕豆

印馬

蚊烟

都民驕惰凡賣買之物多於作坊行販已成之物
轉求什一之利或有貧而鳳者凡貨物盤架之類
一切取辦於作坊至晚始以所直償之雖無分文
之儲亦可糊口此亦風俗之美也

驕民

都民素驕非惟風俗所致蓋生長輦下勢使之然
若住屋則動蠲公私房賃或終歲不償一環諸務

稅息亦多蠲放有連年不收一孔者皆朝廷自行
 抱認諸項窠名恩賞有黃榜錢雪降則有雪寒錢
 久雨久晴則又有賑恤錢米大家富室則又隨時
 有所資給大官拜命則有所謂捨節錢病者則有
 施藥局童幼不能自育者則有慈幼局貧而無依
 者則有養濟院死而無殮者則有漏澤園民生何
 其幸歟

游手

美人局

以娼優為姬妾
 誘引少年為事

櫃坊賭局

以博戲關撲結
 黨手法騙財

水功德局

以求官覓舉恩澤遷轉訟事交
 易等為名假借聲勢脫漏財物

浩襪之區人物盛夥游手奸黠實繁有徒有所謂
 美人局之類不一而足又有買賣物貨以偽易真
 至以紙為衣銅鉛為金銀土木為香藥變換如神
 謂之白日賊若闖闖之地則有剪脫衣囊環珮者
 謂之覓貼見其他穿窬胙篋各有稱首以至頑徒
 如攔街虎九條龍之徒尤為市井之害故尹京政
 先彈壓必得精悍鈞鉅長於才術者乃可都轄一

房有都轄使臣總轄供申院長以至廂巡地分頭
項火下凡數千人專以緝捕為職其間雄駟有聲
者往往皆出羣盜而內司又有海巡八廂以察之

市食

- | | | |
|-------|-------|------|
| 鵲鶉餛飩兒 | 肝臟餃子 | 香藥灌肺 |
| 灌腸 | 猪胰胡餅 | 羊脂韭餅 |
| 窩絲薑豉 | 剗子 | 科斗細粉 |
| 玲瓏雙條 | 七色燒餅 | 雜爍 |
| 金錠裹蒸 | 市羅餛飩兒 | 寬焦薄脆 |

- | | | |
|-----|------|------|
| 糕糜 | 旋灸犯兒 | 八糙鵝鴨 |
| 灸鷄鴨 | 燻肝 | 罐裏燻 |
| 燻鰻鱧 | 燻團魚 | 煎白腸 |
| 水晶膾 | 煎鴨子 | 臟駝兒 |
| 焦蒸餅 | 海螯鮓 | 薑蝦米 |
| 辣糞粉 | 糖葉子 | 豆糰 |
| 麻糰 | 螺頭 | 膘皮 |
| 辣菜餅 | 炒螃蟹 | 肉蔥糞 |
| 羊血 | 鹿肉犯子 | |

菓子

皂兒膏

宜利少

瓜萋煎

鮑螺

裹蜜

糖絲

澤州餉

蜜麻酥

炒團

澄沙團子

十般糖

甘露餅

玉屑膏

燠木瓜

糖脆梅

破核兒

查條

橘紅膏

荔枝膏

蜜薑豉

韻薑糖

花花糖

二色灌藕

糖豌豆

芽豆

栗黃

烏李

酪麪

蓼花

蜜彈彈

望口消

桃穰酥

重劑

蜜棗兒

天花餅

烏梅糖

玉柱糖

乳糖獅子

薄荷蜜

琥珀蜜

餉角兒

諸色糖蜜煎

菜蔬

薑油多

薤花茄兒

辣瓜兒

倭菜

藕鮮

冬瓜鮮

布律記

九

笋鮓

茭白鮓

皮醬

糟瓊枝

蓴菜笋

糟黃芽

糟瓜藿

淡鹽藿

鮓菜

醋薑

脂麻辣菜

拌生菜

諸般糟淹

鹽芥

粥

七寶素粥

五味粥

粟米粥

糖豆粥

糖粥

糕粥

餛子粥

菜豆粥

肉盒飯

犯鮓

算條

界方條

線條

魚肉影戲

胡羊犯

削脯

槌脯

鬆脯

兔犯

麀犯鹿脯

糟猪頭

乾鹹豉

皂角鋌

臘肉

炙骨頭

旋炙荷包

荔枝皮

鵝鮓

荷包旋鮓

三和鮓

切鮓

骨鮓

桃花鮓

雪團鮓

玉板鮓

鱒鯉鮓

春子鮓

黃雀鮓

銀魚鮓

蟻鮓

凉水

甘豆湯

椰子酒

豆兒水

鹿梨漿

滷海水

薑蜜水

木瓜汁

茶水

沉香水

荔枝膏水

苦水

金橘團

雪泡縮脾飲

梅花酒

五苓大順散

香薷飲

紫蘇飲

糕

糖糕

蜜糕

栗糕

粟糕

麥糕

豆糕

花糕

糝糕

雪糕

小甌糕

蒸糖糕

生糖糕

蜂糖糕

線糕

間炊糕

乾糕

乳糕

重陽糕

社糕

蒸作從食

子母饅

春饅

大包子

荷葉餅

芙蓉餅

壽帶龜

子母龜

歡喜

撚尖

剪花

小蒸作

駱駝蹄

大學饅頭

羊肉饅頭

細餡

糖餡

豆沙餡

蜜辣餡

生餡

飯餡

酸餡

笋肉餡

麩葷餡

棗栗餡

薄皮

蟹黃

灌漿

臥爐

鵝項

棗餡

仙桃

乳餅

菜餅

秤錘蒸餅

睡蒸餅

千層

鷄頭籃兒

鵝彈

月餅

餛子

炙焦

肉油酥

燒餅

火棒

小蜜食

金花餅

市羅

蜜劑

餅餡

春餅

胡餅

韭餅

諸色餃子

諸色包子

諸色角兒

諸色從食

諸色果食

諸色酒名

薔薇露

流香

並御庫

宣賜碧香

思春堂

三省激賞庫

鳳泉

殿司

玉練槌

祠祭

有美堂

中和堂

雪醅

真珠泉

皇都春

出賣

常酒

出賣

和酒

出賣並京醞

皇華堂

浙西倉

爰谷堂

浙東倉

瓊花露

揚州

六客堂

湖州

齊雲清露

雙瑞

並蘓州

愛山堂

得江

並東總

留都春

靜治堂

並江閩

十洲春

玉醅

並海閩

海岳春

西總

籌思堂

江東漕

清若空

秀州

蓬萊春

越州

第一江山

北府兵厨

錦波春

浮玉春

並鎮江

秦淮春

銀光

並建康

清心堂

豐和春

蒙泉

並溫州

瀟灑泉

嚴州

金斗泉

常州

思政堂

龜峯

並衢州

錯認水

婺州

穀溪春

蘭溪

慶遠堂

秀邨

清白堂

楊州府

藍橋風月

吳府

紫金泉

楊郡王府

市肆紀

十三

慶華堂 楊駙馬府

元勳堂 張府

眉壽堂

萬象皆春 並榮邸

濟美堂

勝茶 並謝府

點檢所酒息日課以數十萬計而諸司邸第及諸州供送之酒不與焉蓋人物浩繁飲之者衆故也

小經紀 他處所無有

班朝錄

供朝報

選官圖

諸色科名

開先牌

寫牌額

裁板尺

諸色指揮

織經帶

棋子棋盤

插押骰子

交牀試藍

賣字本

掌記冊兒

諸般簿子

諸色經文

刀冊兒

紙畫兒

扇牌兒

印色盤

剪字

纏令

耍令

琴阮絃

開笛

靜笙

鞞鼓

口簧

位牌

諸般盆兒

屋頭掛屏

剪鍬花樣

簷前樂

見成皮鞮

提燈龕燈

頭鬚編掠

香櫞絡兒

香櫞坐子

柱杖

粘竿

風旛

釣鈞

釣竿

食罩

吊掛

拂子

蒲坐

椅褥

藥焙

烘藍

風袋

煙雷

糊刷

鞦韆

桶鉢

搭羅兒

薑擦子

帽兒

鞦帶

脩皮鞦

穿校椅

穿星恩

鞦結底

領抹

釵朶

牙梳

穿珠

洗翠

脩冠子

小梳兒

染梳兒

接補梳兒

香袋兒

面花兒

絹孩兒

符袋兒

畫眉七香丸

膠紙

穩步膏

手皺藥

涼藥

香藥

膏藥

髮朶兒

頭髮

磨鏡

弩兒

弩絃

彈弓

箭翎

射貼

壺籌

鴉鴿鈴

風箏

藥線

象棋

鞦韆

斗葉

香爐灰

紕刷兒

篦子剔

剪截段尺

出洗衣服

簇頭消息

提茶瓶

鼓爐釘鉸

釘看窻

札慰斗

供香餅

使綿

打炭鑿

補鍋子

泥竈

整漏

箍桶

襌膊兒

竹貓兒

消息子

老鼠藥

蚊烟

鬧鵝兒

涼筒兒

紐扣子

接縲

脩扇子

錢索

麻索

紅索兒

蓆草

鷄籠

脩竹作

使法油

油紙

油單

氈坐子

脩砧頭

磨刀

磨剪子

擗槌

俗諺云杭州人一日吃三十丈木頭以三十萬家為率大約每十家日吃擗槌一分合而計之

則三十丈矣

棒槌

舂米

劈柴

淘井

貓窩

貓魚

賣貓魚

改貓犬

鷄食

魚食

蟲食

蟲蟻食

諸般蟲蟻

魚兒活

蛇蚪兒

促織兒

小螃螬

金麻

馬蛭兒

螂螬

蟲蟻籠

促織盆

麻花子

荷葉

燈草

發燭

肥皂團

茶花子

買瓶

舊鋪襯

圪伯紙

作餅子

淘灰十

淘河

剔撥叉

黃牛糞灰

挑芥蟲

賣煙火

鏃影戲

若夫兒戲之物名什甚多尤不可悉數如相銀杏
猜糖吹叫兒打嬌惜千千車輪盤兒每一事率數
十人各專藉以為衣食之地皆他處之所無也

諸色伎藝人

御前應制

姜梅山

特立觀
察使

周葵窻

端
臣

曹松山遼

陳藏一

郁

徐良

陳愛山

程奎

耿待聘

御前畫院

馬和之

蘇漢臣

李安中

陳善

林春

吳炳

夏圭

李迪

馬遠

馬麟

此載武林舊事豈特備叅訂資博洽補史氏之遺
蓋有風人之義存焉温陵留志淑書

市肆紀終

南宋故都宮殿

門

泗水潛夫輯

武林李宗臯閱

麗正

南門

和寧

北門

東華

東門

西華

西門

苑東

苑西

北宮

南宮

南水門

東水門

會通

上閣

宣德

隔門

斜門

關門

玉華閣

含和

文都宮殿

貽謨 二門係天章閣

殿

垂拱 常朝四參

文德 六參宣布

大慶 明堂朝賀

紫宸 生壽

集英 策士

以上謂之正朝亦有隨事更名者

後殿

延和 宿齋避殿

崇政 即祥曦

福寧 寢殿

復古 高宗建

選德 孝宗建御屏有監司郡守姓名

緝熙 建應宗

熙明 即脩政度宗建

明華

清燕

膺福

慶瑞 即順慶理宗改

射殿

需雲 大燕

符寶 貯恭膺天命之寶

嘉明 度宗以釋已堂改

明堂 即文德合祭改

坤寧 皇后

穠華 皇后

慈明 楊太后后累朝母后皆旋更名

慈元 謝太后

仁明 全太后

進食 即勤政

欽先 神御

孝思 神御

清華

堂

翠寒 高宗以日本羅木建古松數十株

澄碧觀堂

芳春

凌寒

鍾美 牡丹

女部宮殿

燦錦 海棠

燕喜

靜華

清賞

稽古

清遠

清徹

澄碧

藥淵

環秀

文園

書林

山堂

御書院

御書院

華館

衍秀

披香

德勤

雲錦

清霽

荷堂

萼綠華

梅堂度宗易名瓊姿

碧琳

凝光

澄輝

繡香

呈秀

會景

青花石柱香楠楸額瑪瑙石砌

正始

后殿謝后改壽寧殿

怡然

惠順位

信美

婉容位

齋

損齋

高宗建

葵齋

謹習齋

燕申齋

樓

博雅

書樓

觀德

萬景

清暑

清美

明遠

倚香

閣

龍圖 太祖太宗

天章 真宗並祀祖宗神御

寶文 宗仁

穠香

暗香

晚節香 菊

巖香 桂

雲岫 山亭

映波

含暉

達觀

秀野

凌寒 竹梅

涵虛

平津

真賞

方遠

垂綸 池近

魚樂 池上

噴雪 放水

流芳

芳嶼 山子

玉質

此君 竹

聚芳

延芳

蘭亭

激湍

崇峻

惠和

浮醴

泛羽 並流杯亭

凌穹 山頂

迎熏

會英

正巳 射亭

丹暉

凝光

雪逕 梅

參月

共樂

迎祥

瑩粧

植杖 村莊

可樂

文杏

壺中天

別是一家春 度宗初勅或謂此非佳識也未幾果驗

顯謨 宗神

徽猷 哲宗

敷文 徽宗

煥章 宗高

華文 宗孝

寶謨 宗光

寶章 宗寧

顯文 宗理

雲章 度宗御書

清華

凌虛

清漏

倚桂

來鳳

觀音

芙蓉

萬春

殿太后

臺

欽天

天奉

宴春

秋芳

天開圖畫

舒嘯

蹌臺

軒

晚清

閣

清華

睿思

怡真

容膝

受釐

綠綺

觀

雲濤

亭

清沫

清趣

清暉

清顯

清迴

清隱

清寒

清激

放水

清翫

清興

靜香

靜華

春妍

春華

春陽

春信

梅

融春

尋春

映春

餘春

留春

皆春

寒碧

寒香

香瓊

香玉

梅

香界

碧岑

灑碧

池魚

瓊英

瓊秀

明秀

深秀

山假

衍秀

濯秀

錦煙

錦浪

花桃

繡錦

萬錦

麗錦

叢錦

照粧

棠海

浣綺

綴金

楸橙

綴瓊

花梨

園

小桃源

杏塢

梅岡

瑤圃

村莊

桐木園

菴

寂然

怡真

坡

瑪瑙

洗馬

橋

萬歲

清平

春波

玉虹

泉

穗泉

御舟

蘭橈

荃橈

旱船

教場

南教場

北教場

禁中及德壽宮皆有大龍池萬歲山擬西湖冷泉
飛來峯若亭榭之盛御舟之華則非外間可擬春
時競渡及買賣諸色小舟並如西湖駕幸宣喚錫
賚鉅萬大意不欲數蹕勞民故以此為奉親之娛
耳

御園

聚景園

清波門外孝宗致養之地堂扁皆孝宗御書淳熙中屢經臨幸嘉泰間寧宗奉成肅太后臨幸其後並皆危廡不脩高踈寮詩云翠華不向苑中來可
是年年惜露臺水際春風寒漠漠官梅却作野梅
開

會芳殿

瀛春堂

攬遠堂

芳華堂

花光亭

八角

瑤津

翠光

桂景

灑碧

涼觀

瓊芳

彩霞

寒碧

柳浪橋

學士橋

玉津園

嘉會門外紹興間北使燕射于此淳熙中孝宗兩幸紹熙中光宗臨幸

富景園

新門外孝宗奉太后臨幸不一俗呼東花園

屏山園

錢湖門外以對南屏山故名理宗朝改名翠芳園餘見西湖門

玉壺園

錢塘門外本劉鄜王園有明秀堂

集芳園

葛嶺元係張婉儀園後歸太后殿內有古梅老松甚多理宗賜賈平章舊有清勝堂望江亭雪香亭等

瓊華園

小隱園

延祥園

西依孤山為林和靖故居花寒水潔氣象幽古二

朝臨幸

瀛嶼

在孤山之椒舊名涼堂四壁蕭照畫山水理宗易今名今為太一宮黃庭殿

挹翠堂

舊名黑漆堂理宗御書

清新

舊六椽堂

香月

倚裏湖舊名水堂理宗御書

香遠

舊秀蓮亭

白蓮堂

六一泉堂

檜亭

梅亭

上船亭

故都宮殿

東西車馬門

西村水閣

御舟港

林逋墓

陳朝檜

有御書詩

金沙井

瑪瑙坡

六一泉

高踈寮詩云水明一色抱神州雨壓輕塵不敢浮

山北山南人喚酒春前春後客凭樓射熊館暗花

扶辰下鵠池深柳拂舟白髮邦人能道舊君王曾

奉上皇遊

游榭

聚遠樓

高宗雅愛湖山之勝恐數蹕煩民乃於宮內鑿大

池引水注之以象西湖於泉壘石爲山作飛來峯

因取坡詩賴有高樓能聚遠一時收拾與人間名

之周益公進端午帖子云聚遠樓高面面風冷泉

亭下水溶溶人間炎熱何由到真是瑤臺第一重

孝宗御製冷泉堂詩以進高宗和韻真盛事也

香遠堂

荷

清深堂

竹

松菊三徑

菊芙蓉竹

梅坡

月榭

清妍

茶麋

南都宮殿

清新桂

芙蓉岡

巴上並東地分

射廳

載忻堂

御宴之所

臨賦

池荷

粲錦

金林檎

至樂

池上

清曠

桂

半綻紅

李郁

瀉碧

金魚池巴上並南地分

冷泉堂

古梅

文杏館

宮

德壽宮

孝宗奉親之所

重華宮

孝宗內禪所居

慈福宮

宮聖壽成二太后所居

壽慈宮

即慈福宮改

偏東宮

資善堂

泗水鳳山樓

武林榮觀堂

玉淵堂

待詔

清賞堂

新益堂

繹巳堂

射圃

南宋故都宮殿終

女部宮殿

故都宮殿

至樂上

清曉

牛縱紅

馮碧

冷泉堂

文杏館

鞞日堂

報圃

王鼎堂

獻賞堂

濂益堂

資善堂

鳳山軒

榮麟堂

東宮

偏安藝流

泗水潛夫輯

武林沈春濤閱

慕待詔

鄭日新 越重

吳俊臣 安吉具

施茂 施棚孫

朱鎮

章先

杜黃 象

徐彬 象

林茂 象

禮重 象

尚端 象

沈姑姑 女流象

金四官人 象

上官夫人 象

王安哥 象

李黑子 象

書會

三編之卷之九

仙安聖淵

李霜淮 作賺 絕倫

李大官人 譚詞

葉庚

周竹窻 平江周一郎 獮孫

賈廿二郎

演史

喬萬卷 許貢士

張解元

周八官人 檀溪子

陳進士

陳一飛 陳三官人

林宣教

劉進士 鞏八官人

徐繼先

穆書生 戴書生

張小娘子

宋小娘子 陳小娘子

李黑子

陸進士 丘機山

說經

長嘯和尚 彭道名法

陸妙慧 女流

余信庵 陸妙靜女流

周春辨 和尚

達理 和尚 嘯庵 隱秀

借庵 保庵 戴悅庵

息庵 混俗 許安然

有緣 和尚 戴忻庵

小說

編安流

蔡和

李公佐

小張四郎

朱修

德壽宮

孫奇

德壽宮

任辨

御前

施主

御前

葉茂

御前

方端

御前

劉和

御前

王辯

鐵衣親兵

盛顯

王琦

陳良

王班直

洪

翟四郎

升

粥張二

許濟

張黑踢

俞住庵

包頭陳彬

秦州張顯

酒李一郎

國林

喬宣

王四郎

明

王十郎

國林

王六郎

師占

胡十五郎

彬

故衣毛三

倉張二

棗兒徐榮

徐保義

汪保義

張柏

張訓

沈佺

沈喞

湖水周

燒肝木

掇條張茂

王三教

徐茂

象牙孩兒

王主管

翁彥

稽元

陳可庵

林茂

夏達

明東

王壽

白思義

史惠英

女流

影戲

賈震

賈堆

三賈

賈倅賈儀賈佑

尚保義

三伏

伏夫伏二伏三

沈顯

陳松

馬俊

馬進

王三郎

昇

朱祐

蔡諮

張七

周端

郭真

李二娘

隊戲

王潤典

文流黑媽媽

唱賺

濮三郎

扇李二郎

郭四郎

孫端

葉端

牛端

華琳

黃文質

盛二郎

顧和

蠟燭

馬升

熊春

梅四

汪六

沈二

王六

許曾三

邵六

倅

小王三

媳婦徐

沈七

謝一珪

小唱

蕭婆婆

韓太師府

賀壽

陳尾犯

畫魚周

陸思顯 都管

笙張

周願齋 禮執

仵都事

丁八

丁未年撥入勾欄弟子嘌唱賺色

施二娘

時春春

時住住

何總憐

童二

嚴偏頭

白大鼻

葛四

徐勝勝

耿四

朱安安

陳伴伴 火虎

余元元

錢寅奴

鼓板

段防禦 捨生

張眼光

張開

張驢兒 謂之三張

陳宣娘 笛

陳喜生 拍

周雙頂

潘小雙

陳喜 拍

莫及 笛

來七 笛

董大有

金四 札子皮

朱關生

雜劇

趙泰

慢星子 女流

王侯喜

宋邦寧

唐都管 世榮

三何 晏喜晏清晏然

鋤頭段

啣伶頭

諸國朝

宋朝清

王太鐵笠

郝成小鋸

宋喜

宋國珍

趙恩

王太

吳師賢

朱太猪兒頭

王見喜

鐵太

馮舜朝

王珍美

吳國賢

鄭太

惠恩澤

時和

顏喜

蕭金蓮

一窟王

時豐稔

時國昌

金寶

趙祥

吳國昌

王吉

王雙蓮女流

沈小橋

杜太

雜扮

鐵刷湯

江魚頭

兔兒頭

菖蒲頭

眼裏喬

胡蜀葵

迎春蠻

卓郎婦

笑靨兒

科頭扮

韻梅頭

小菖蒲

金魚兒

銀魚兒

胡小俏

周喬

鄭小俏

魚得水日

王道大

王壽香日

厲太

顧小喬

陳橋皮

小橋皮

菜市喬

自來俏

彈唱因緣

童道

費道

蔣居安

陳遂

李道

沈道

顧善友

甘道

俞道

俞康孫

張道

唱京詞

蔣郎婦

孟客

吳郎婦

馬客

諸宮調

傳奇

高節婦

黃淑卿

王雙蓮

袁本道

唱耍令

大禍胎

小禍胎

李俊

陳香淵

大小王

熊二

路叔卿

陳昌

葉道道情

王保

王定

陸槐

郭忠

牛昌

郭雙蓮

陳新

徐喜

趙防禦

雙無目御前

唱撥不斷

張鬪子

黃三

說諢話

蠻張四郎

商謎

胡六郎

魏大材

張振

周月岩

江西人

蠻明和尚

東吳秀才

陳贊

張月齋

陳機和尚

鄒智海

小胡六

馬定齋

王心齋

覆射

女郎中

學鄉談

方齋郎

舞縮百戲

張遇喜

劉仁貴

朱十將

常十將

錯安頭

歡喜頭

柴小昇歌

林賽哥

張名貴

花念一郎

花中寶

神鬼

謝興哥

花春

王鐵一郎

王鐵三郎

撮弄雜藝

林遇仙

趙十一郎

趙家喜

渾身手

張寶歌

王小仙

姚遇仙

趙廿五郎

趙世昌

趙世祥

耍大頭

踢弄

金寶

施半仙

金逢仙

林遇仙

小關西

陸壽

施小仙

女姑姑

泥丸

王小仙

施半仙

章小仙

袁承局

頭錢

包顯

包喜

包和

黃林

踢弄

吳金脚

耍大頭

吳鷄子

傀儡

懸絲杖頭藥發
肉傀儡水傀儡

陳中喜

陳中貴

盧金線

鄭榮喜

張金線

張小僕射

杖頭

劉小僕射

水傀儡

張逢喜

肉傀儡

頂撞踏索

李賽強

一塊金

李真會

間生強

清樂

黃顯貴

沒眼動樂

角觥

王僥大

張關索

撞倒山

劉子路

盧大郎

鐵板杏

賽先生

金重旺

賽板杏

曹鐵凜

賽僥大

賽關索

周黑大

張僥大

劉春哥

曹鐵拳

王急快

嚴關索

韓銅柱

韓鐵僧

王賽哥

一拔條

溫州子

韓歸僧

黑八郎

鄭排

昌化子

小佳哥

嚴鐵條

武當山

金壽哥

周僧兒

廣大頭

孟來住

董急快

董僥六

周家香

鄭三住

周重旺

小關索

小黑大

阮捨哥

傳賣鮮

鄭白大

喬相撲

元魚頭

鶴兒頭

鴛鴦頭

蹴毬

黃如意

范老兒

小孫

張明

蔡潤

射弩兒

周長遊弩

康沈

造箭

黃一秀

查大

林四九娘

女流

散耍

楊寶

陸行

莊秀才

沈喜

桃菊

裴秀才

陳齋郎

花花帽孫秀

吟叫

吳百四

姜阿得

鍾勝

余慶

潘喜壽

蘇阿黑

合生

雙秀才

沙書

金道

姚遇仙

李三郎

改畫

教走獸

馮人喜

李三

熊教

教飛禽

蟲蟻

趙十一郎

趙十七郎

猢猻王

弄水

啞八

畫牛兒

僧兒

謝捧

放風箏

周三

呂偏頭

煙火

陳太保

夏島子

說藥

楊郎中

徐郎中

喬七官人

捕蛇

戴官人

七聖法

杜七聖

消息

陸眼子

高道

傳安藝流卷終

望罪于

高道

息

遊浙江潮候圖說

元 耿伯宣

大江而東凡水之入于海者無不通潮而浙江之潮
 獨為天下奇觀地勢然也浙江之口有兩山焉其南
 曰龕山其北曰赭山並峙于江海之會謂之海門下
 有沙潭跨江西東三百餘里若伏檻然潮之入于浙
 江也發乎浩渺之區而頓就歛束逼礙沙潭回薄激
 射折而趨于兩山之間拘怒不洩則奮而上躋如素
 蜺橫空奔雷殷地觀者膽掉涉者心悸故為東南之

至險非他江之可同也。原其消長之故者曰：天河激涌，曰地機翕張。揆其晨夕之候者曰：依陰而附陽，曰隨日而應月。地志濤經言殊旨異，胡可得而一哉？蓋圓儀之運，大氣舉之方；儀之靜，大水承之。氣有升降，地有浮沉，而潮汐生焉。月有盈虛，潮有起伏。故盈于朔望，虛于兩弦，息于朏魄，消于朏魄，而大小準焉。月為陰精，水之所在，日為陽宗，陰之所從，故晝潮之期，日常加子夜，潮之候，月必在午，而晷刻定焉。卯酉之月，陰陽之交，故潮大于餘月。大梁析木，河漢之津也。

朔望之候，天地之變，故潮大于餘日。寒暑之大，建丑朱也。一晦一明，再潮再汐。一朔一望，再虛再盈。天一地二之道也。月經于上，水緯于下，進退消長，相為生成。曆數可推，毫釐不爽。斯天地之至信，幽贊于神明，而古今不易者也。杭之為郡，枕帶江海，遠引甌閩，近控吳越，商賈之所輻輳，舟航之所駢集。浙江為要津焉，而其行止之淹速，無不畢聽。潮汐者，或違其大小之信，爽其緩急之宜，則必至于傾墊底滯，故不可以不之謹也。

吳亭壽峇起崖論潮書

至元十八年秋八月十有八日足下觀潮浙江亭明日書以遺予若致疑于逆流之水有可詰者朱子註騷謂潮以月加子午之時一日而再至則亦未嘗無說敢爲足下誦所聞焉蓋坎本月之體月本水之精月與水一而已矣在天爲月在地爲水天有陰陽太少而月爲太陰地有剛柔太少而水爲太柔古人以方諸取水于月其氣類固相感也而况夫子午之位乃陰陽之始于其所始而月加焉則陰與陽感而陰

以升陰與陰遇而陰以盛水陰類也當其所加之時湧而逆上從其類也月一晝夜凡一加午故潮一日再生月一日退天十三度十九分度之七故潮日遲于一日所以初三之潮晝遲而入十八之夜十八之潮夜遲而入初三之晝也一月之間生明生魄潮亦再盛焉生明之潮則自前月二十六長水謂之起信歷晦朔至月初三謂之大信初四潮勢漸殺謂之落信歷上弦至月十日謂之小信生魄之潮則自十一始長歷望至十八而盛自十九始殺歷下弦二十五

而衰。其起落大小之信亦如之。天下之至信者莫如潮。生落盛衰各有時刻。故潮得以信言也。月于一月之間漸遲而縮。一日潮于兩信之內漸遲而縮。兩潮秋月最明。秋潮最盛。亦其理然也。又嘗考之坎爲月魄。離爲月魂。震生明也。兌上弦也。乾望卦也。巽生魄也。艮下弦也。坤晦卦也。生明之盛非無故而盛也。坤一索而得長男。故盛過。兌少而往則衰矣。生魄之盛亦非無故而盛也。乾一索而得長女。故盛過。艮少而往則衰矣。驗之于月。參之于卦。潮之理其殆庶幾乎。

或曰誠如是則陽之盛莫如乾。陰之盛莫如坤。潮不于是焉大。而顧大于震明巽魄何耶。曰茲又先天後天之說也。不本諸先天無以見造化之全體。不參諸後天無以見造化之妙用。先天之卦體也。乾坤離坎位于四正。震巽艮兌位於四維。而月之周天實配之。後天之卦用也。退乾于西北。退坤于西南。父母老而不用。而長男代父。長女代母。居東南生長之方。天地間萬物萬事咸于此乎。權輿故其爲氣也莫盛焉。而潮之大信實配之。月配其體。則陽爲明。陰爲魄。而乾

坤當望晦之位。乃陰陽之極也。潮配其用。則長爲盛。少爲衰。而震巽當大信之候。乃陰陽之長也。夫如是。則其不乾坤而震巽也有由矣。或又曰。亦何以知其必取于卦耶。曰。以納甲家啓之。納甲者。如生明之月。昏出于庚。震則納庚。生魄之月。晨見于辛。巽則納辛。之類是也。陰陽者。流用之率。驗則月與卦相爲用也。審矣。潮而有取于月也。不亦有取于卦乎哉。或又曰。月之說。然邪。則潮之爲候。亦宜。月半以前。由微漸大。月半以後。由大漸微。以象夫三五而盈。三五而虧。可

也。今乃與明魄之生兩盛焉。何哉。曰。明魄之盛。固已如前所云。然月一月一周天。而一日之內。則一加子。一加午者也。潮于月。加子午之時。一日再至。故亦于月生明魄之日。一月而再盛焉。月之一潮之再。若不相似。而實相感召。非深于理者。未易以語此。或又曰。子所論浙江潮也。他江亦有潮。其遲速不同。何與。曰。潮之生。必生于月出之海。浙江之去海爲近。故其至也如時。他江所去有遠近。故所至有遲速耳。或又曰。古今言潮者。必推浙江。亦謂銀山雪屋有頭數丈。此

爲異爾他江之潮第如湧水復與此不同何與曰浙
江去潮生處近。掀天沃日之勢方盛而不可遏。赭山
龕山橫于江口。頓然斂寬就窄。其勢必至于衝激奔
射也。他江去潮生處遠。遠則必殺。故但湧水而已。又
何疑焉。

