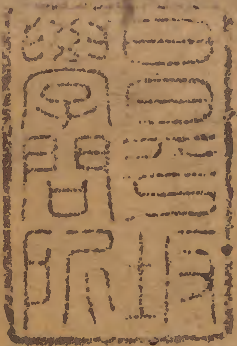


小學章句

六

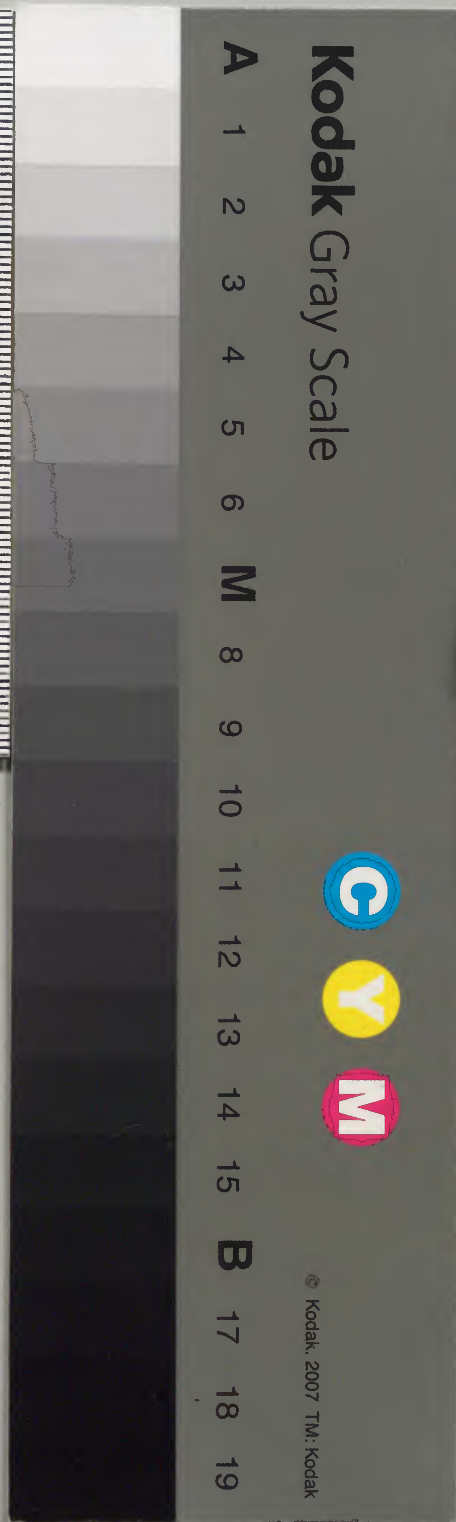


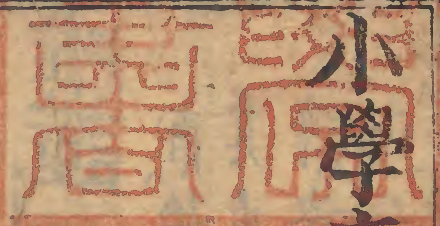
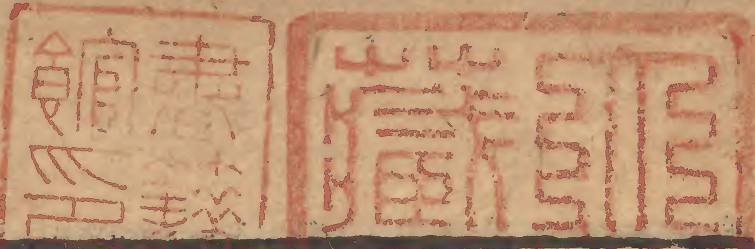
漢書門			
九	三	八	三
七	〇	三	類
冊	架	函	號

內閣文庫			
九	三	八	三
七	〇	三	類
冊	架	函	號

內閣文庫	
番號	漢 9383
冊數	4 ( 4 )
函號	298 189

儒家八号





小學章句卷之六

善行第六

虎谷王雲鳳註



此篇紀漢以來賢者所行之善行以實立教明倫敬身也

呂榮公名希哲字原明申國正獻公之長子  
正獻公居家簡重寡默不以事物經心而申  
國夫人性嚴有法雖甚愛公然教公事事循  
蹈規矩

正獻公宋壽州人名公著封申國公簡簡  
要重厚寡省事默少言也經猶營也申

國夫人魯氏參政宗道之女榮公之母循  
依也。踊猶踐也。事事依循規矩而行。如下  
文所

言也

甫十歲。祈寒暑。甫侍立。終日不命之坐。不敢  
坐也。日必冠帶以見。現長者平居。雖甚熱。在  
父母長者之側。不得去。聲巾襪縛。袴衣服  
唯謹。

甫始祈大縛繞也。縛袴即內則所謂偏以  
其束脛至膝纏繞袴管故。又名縛袴巾襪  
縛袴衣服皆不得脫去。而又加謹飭也。

行步出入無得入茶肆酒肆市井里巷之語  
鄭衛之音未嘗一經於耳。不正之書非禮之  
色未嘗一接於目。

肆市舍也。鄭衛  
一國名其音淫

正獻公通判潁州。歐陽公適知州事。焦先生  
千之伯強客文忠公所。嚴毅方正。正獻公招  
延之。使教諸子。諸生小有過差。先生端坐召  
與相對。終日竟夕不與之語。諸生恐懼畏伏。

先生方畧降辭色

歐陽公名脩字永叔謚文忠焦先生名千之字伯強時寓歐陽公官所諸子諸生皆謂榮公及其弟希績希純自正獻公言為諸子自焦先生言為諸生也端正也終日竟夕或終一月或竟一朝夕也竟亦終也降猶舒也

時公方十餘歲內則正獻公與申國夫人教訓如此之嚴外則焦先生化導如此之篤故公德器成就大異眾人公嘗言人生內無賢父兄外無嚴師友而能有成者

少矣

德器德行材器也

○呂榮公張夫人待制諱昱之之幼女也最鐘愛然居常至微細事教之必有法度如飲食之類飯羹許更益魚肉不更進也時張公已為待制河北都轉運使矣

張夫人榮公之妻待制官名諱即名也生曰名死曰諱鍾聚也鍾愛猶言甚愛也更再也益增也都轉運使亦官名天台陳氏曰時張公已貴顯矣而示女子以檢約如

血非特教子者所當法也  
亦守官者所當法也

及夫人嫁呂氏夫人之母申國夫人姊也一  
日來視女見舍後有鍋戈釜甫之類大不樂  
謂申國夫人曰豈可使小兒輩私作飲食壞  
家法邪其嚴如此

張待制制呂正獻公  
皆魯參政之婿

此一章言  
教在於幼

○唐陽城為國子司業引諸生生堂之曰凡學

者所以學為忠與孝也諸生有久不省親者  
乎明日謁城還養者二十輩有三年不歸侍  
者斥之

城字允宗定  
州人謁告也

○安定先生胡瑗願字翼之患隋唐以來仕  
進尚文辭而遺經業苟趨利祿及為蘇湖二  
州教授嚴條約以身先聲之雖大暑必公服  
終日以見諸生嚴師弟子之禮解經至有要

義ハ廉ハ儉ハ為シテ聲ト諸生言其所以治已而後治乎  
人者學徒千數日月刮ス磨ス為シテ文章皆傳ニ附  
經義必以理勝信其師說敦尚行實後為ニ太  
學四方歸之庠舍不能容

隋唐以來進士以詞賦專尚浮華明經以  
隱僻專尚帖括六經大義皆不之講故曰  
尚文辭而遺經業條約教法之條件禁約  
也以身先之謂躬行以率之要義言治已  
治人之緊要道理者廉儉切至也刮磨  
剔琢磨也傳依也必以理勝不尚辭也信  
尊信也安定後為國  
子直講故曰為大學

其在湖學置經義齋治事齋經義齋者擇テ疏  
通有器局者居之治事齋者人各治一事又  
兼一事如治民治兵水利筭數之類其在太  
學亦然

疏通謂材識明達有器  
局謂器量宏大之人也

其弟子散在四方隨其人賢愚皆循循雅飭  
其言談舉止遇之不問可知為先生弟子其  
學者相語稱先生不問可知為胡公也

循循雅正謹飭之貌言動皆雅飭與人不同故遇之則知其為安定弟子從學者衆而人信尚之久故稱先生則知其為安定也

○明道先生言於朝曰治天下以正風俗得賢才為本宜先禮命近侍賢儒及百執事悉心推訪有德業充備足為師表者其次有篤志好學材良行脩者延聘敦遣萃於京師朝夕相與講明正學

近侍賢儒謂近侍儒官百執事百官也悉盡也推訪推求詢訪也延聘以禮招延聘

召也敦遣厚其禮儀以送之至也萃聚也

其道必本於人倫明乎物理其教自小學灑掃應對以往脩其孝弟忠信周旋禮樂其所以誘掖激勵漸磨成就之道皆有節序其要在於擇善脩身至於化成天下自鄉人而可至於聖人之道

周旋動作之儀也禮即內則所謂學幼儀樂即誦詩舞勺舞象也天台陳氏曰誘掖之使有進激勵之使無退漸磨之使以漸皆所以成就之也

其學行皆中ル於ハ於是者為成德取材識明達ニ可進於善者使日受其業擇其學明德尊者キ為大學之師次以分教天下之學ニ

中於是謂學行合於上文所云者以此成德者為之師而取材識明達之士受其教及學既成上者使教國學其次以分教州縣之學也此以上言擇師也

擇士入學縣升之州州賓興於太學太學聚而教之歲論其賢者能者於朝ニ

縣謂縣學州謂州學論於朝者將官之也此擇士之次第也

凡選士之法皆以性行端潔居家孝弟有廉耻禮讓通明學業曉達治道者ニ

選亦擇也此擇士之科條也朱子曰明道論學制最為有本讀之未嘗不慨然嘆也

○伊川先生看詳學制大槩以為學校禮義相先之地而月使之爭殊非教養之道請改試為課有所未至則學官召而教之更不考定高下ニ

伊川嘗克崇政殿說書同孫覺等看詳國子監條制相先相尚也月使之爭謂月有



試以較其高下是使爭求勝入也

制尊賢堂以延天下道德之士子金鑄如解居

額以去利誘省繁文以專委任勵行檢以

厚風教及置待賓吏師齋立觀光法如是者

亦數十條

制置也延猶言尊禮也尊禮道德之士使學者有所矜式也鑄刑定也宋國學解額嘉祐以前一百人元豐中以利祿誘士增為五百人來者奔湊伊川欲量留百人餘四百人分在州郡解額窄處鑄定解額以復舊也省減也繁文錢物簿書期會之文

也師儒之官不責以繁文專委任也行檢德行操脩也待賓齋待四方賓客之有學行者吏師通於治道可為吏之師法者觀光謂四方士人願觀光者堂儀引入觀禮儀聽絃誦也

此一章言學校之教

藍田呂氏鄉約曰凡同約者德業相勸

藍田縣名呂氏兄弟四人太忠大防大鈞大臨也鄉約與鄉人為約也勸勉也本註德謂見善必行聞過必改能治其身能治其家能事父母能教子弟能御僮僕能事長上能睦親故能擇交游能守廉介能廣施惠能受寄托能救患難能道人為善能

規人過失能為人謀事能為衆集事能解  
爭鬪能決是非能興利除害能居官舉職  
業謂居家則事父兄教子弟待妻妾在外  
則事長上接朋友教後生御僮僕至於讀  
書治田營家齊物如禮樂射御書數  
之類皆可為之非此之類皆為無益

### 過失相規

規猶戒也本註犯義之過六一曰醜傳聞  
訟二曰行止踰違三曰行不恭遜四曰言  
不忠信五曰造言誣毀六曰營私太甚不  
循之過五一曰交非其人二曰遊戲怠惰  
三曰動作無義四曰臨事不恪五曰用度不節

### 禮俗相交

本註謂婚姻喪葬祭祀之  
禮有往還書問慶吊之節

### 患難相恤

本註一曰水火二曰盜賊三曰疾病四  
曰死喪五曰孤窮六曰誣枉七曰貧乏

有善則書於籍有過若違約者亦書之三犯  
而行罰不悛銓者絕之

籍鄉約之簿也  
若及也悛改也

此一章言  
鄉黨之教

明道先生教人自致知至於知止誠意至

於平天下灑掃應對至於窮理盡性循循有

序

致知知止知也誠意正心修身齊家治國  
平天下行也灑掃應對小學之教也窮理  
即致知知止盡性即誠意至於平天下之  
事大學之教也循循有次序貌謂先知後  
行先小學後大學而知行  
小大之中又各有次第也

病世之學者捨近而趨遠處下而窺高所以  
輕自大而卒無得也

致知近而下也知止遠而高也誠意近而  
下也平天下遠而高也灑掃應對近而下

也窮理盡性  
遠而高也

此一章言教有本末先後  
而學者必以漸乃能至也

右實立教

江革少失父獨與母居遭天下亂盜賊並

起革負母逃難備經險阻常採拾以為養

聲數遇賊或劫欲將去革輒涕泣求哀言

有老母辭氣愿款有足感動人者賊以是

不忍犯之或乃指避兵之方遂得俱全於難

犯別本  
誤作終

革字次、翁漢臨淄人、大亂、王莽末年也、負背負也、備經險阻、徧歷道路之艱危也、採拾採草木可食者、數頻也、却欲將去、欲覺革以去也、愿、款、誠、慙也。

轉客下邳貧窮裸魯果行傭以供

母便身之物莫不畢給

轉客、轉徙也、下邳、郡名、裸、露身、跣、露足、行傭、爲人役、以取資也、便身之物、謂母身便安之物、畢、皆也、給、足也、天台、陳氏曰、革、困於寒、餒而養母如此、可謂能竭其力也、此、一章言事親、遇患難之孝上。

○薛包好聲學篤行去聲父娶後妻而憎包分

出之包日夜號泣不能去至被毆嘔杖不得

已廬于舍外旦入而灑掃去聲父怒又逐之乃

廬于里門晨昏不廢積歲餘父母慚而還之

後服喪過哀

包字孟嘗漢汝南人不能備不忍也里門巷門也不廢不廢晨昏定省之禮也

既而弟子求分財異居包不能止乃中分其

財奴婢引其老者曰與我共事久若不能使

也田廬取其荒頓者曰吾少時所理意所戀也器物取其朽敗者曰吾素所服食身口所安也弟子數朔破其產輒復扶又切賑給

既謂終喪也弟子謂弟及諸姪也古人姪亦謂之干中分均分也共事同事也若汝也指弟子荒頓荒蕪頓壞也服用也熊氏曰奴婢取老而曰若不能使所以安弟子之心也三者皆舍美而取惡蓋以父母所愛為心非為矯也

○王祥性孝蚤喪聲親繼母朱氏不慈數朔詣則禁切之由是失愛於父每使掃除牛下祥

愈恭謹父母有疾衣不解帶湯藥必親嘗母嘗欲生魚時天寒冰凍祥解衣將剖冰求之冰忽自解雙鯉躍出持之而歸母又思黃雀炙拓復切有雀數十飛入其幕莫復以供母鄉里驚嘆以為孝感所致有丹柰結實母命守之每風雨祥輒抱樹而泣其篤孝純至如此

祥字休徵晉瑯琊人親母也詣毀也失愛於父不得父之愛也牛下牛下之糞穢也

剖破也炙炙肉也孝感謂魚雀之至皆孝誠之感動也丹柰果名抱樹而泣者恐傷柰實喘中親意也

此一章言事繼母之孝也

○王裒蒲侯切字偉元父儀為魏安東將軍司

馬昭司馬東關之敗昭問於眾曰近日之事

誰任其咎儀對曰責在元帥昭怒曰司馬欲

委罪於孤邪遂引出斬之

儀裒父名城陽營陵人魏曹魏司馬姓昭名也下司馬官名東關地名魏嘉平四年

吳諸葛恪敗魏師於東興答猶責也元師稱昭孤昭自稱也

裒痛父非命於是隱居教授三徵七辟璧皆

不就廬於墓側旦夕常至墓所拜跪攀柏悲

號涕淚著直略切樹樹為去聲之枯讀詩至哀哀

父母生我劬勞未嘗不去聲復福流涕門人

受業者並廢蓼莪我之篇

朝廷召曰徵郡國舉曰辟哀哀父母生我劬勞蓼莪詩之辭三復謂再三反覆誦之廢蓼莪篇者恐其師聞而感傷也

家貧躬耕計口而田度鐸身而蠶或有密助  
之者哀皆不聽及司馬氏篡初患魏哀終身  
未嘗西向而坐以示不臣于晉

密潛也聽從也逆而奪取曰篡昭既死子  
矧篡立爲晉衣食不求豐裕而坐不面闕  
皆痛父非命也

此一章言王  
哀處變之孝

晉西河人王延事親色養去聲夏則扇枕席  
冬則以身溫被隆冬盛寒體常無全衣而親

### 極滋味

西河縣名今汾州延字延年色養即色難  
之色謂以和悅之色而奉養也以用也全  
完也滋味  
其旨也

此一章言家  
貧事親之孝

○柳玼便平聲曰崔山南昆弟子孫之盛鄉族

罕比山南曾祖王母長孫夫人年高無齒祖  
母唐夫人事姑孝每旦櫛縫并拜於階下即  
升堂乳孺其姑長孫夫人不粒食數年而康寧

山南名瑄唐博陵人爲山南西道節度使故稱山南昆兄也王大也曾祖王母曾祖母也姓長孫

一日疾病長幼咸萃宣言無以報新婦恩願新婦有子有孫皆得如新婦孝敬則崔氏之門安得不昌大乎

疾甚曰病萃聚也

○唐鄭義宗妻盧氏畧涉書史事舅姑甚得婦道嘗夜有強賊數十持杖鼓譟先到踰垣

而入家人悉奔竄唯有姑自在室盧負白刃

往至姑側為賊搥擊幾死去聲 平聲 聲

畧涉畧知也杖兵器也鼓譟大聲呼譟也奔竄奔走竄匿也冒犯也

賊去後家人問何獨不懼盧氏曰人所以異於禽獸者以其有仁義也鄰里有急尚相赴救況在於姑而可委棄乎若萬一危禍豈宜獨生

五家為鄰二十五家為里海虞吳氏曰仁義者人性所固有其所以異於禽獸者此



也故鄉里有急仗義者尚赴救之况為人  
之子婦豈可棄姑而不救乎若萬一姑獨  
被禍則為婦者又何面目而獨生哉盧氏  
惟其知之明審於是捐生以赴而不顧其  
身誦其言千載之下凜然猶有生氣嗚呼  
天理民彝之在心終古而不泯滅者於此見矣  
此一章言婦事舅姑之孝內唐鄭  
義宗一條舊本誤在後夫婦條內

○南齊庾黔婁為辱陵令到縣未旬父

易異在家遘疾黔婁忽心驚舉身流汗即

日棄官歸家家人悉驚其忽至

南齊蕭齊也黔婁字子貞辱陵縣名旬十日也易黔婁父名遘遇也熊氏曰父子一

體而分父疾而子心驚汗出自然之理也

時易疾始二日醫云欲知差楚戒劇但尋糞

甜田苦易泄利黔婁輒取糞之味轉甜滑心

愈憂苦至夕每稽顙北辰求以身代

病減曰差病增曰劇醫蓋以糞甜則病增糞苦則病減也稽顙叩頭也北辰北極也

此一章言親病之孝

○海虞令何子平母喪去官哀毀踰禮每哭

踊頓絕方蘇屬大明末東土飢荒繼以師

旅八年不得營葬晝夜號哭常如袒括之日  
冬不衣絮夏不就清涼一日以米數合為粥  
不進鹽菜所居屋敗不蔽風日兄子伯興欲為  
葺緝理子平不肯曰我情事未申天地一罪  
人耳屋何宜覆

海虞縣名熟今常子平南宋會稽人哀哭歸也  
毀如不沐浴盥漱面深墨之類頓絕遽然  
絕氣也蘇醒也屬會也大明劉宋武帝年  
號東土會稽也營謀為也袒露臂括括髮  
人子初喪之禮也葺脩補  
也情事未申謂親未葬也

蔡興宗為會稽太守甚加矜賞為營塚壙

會稽今紹興府餘者憫其苦  
賞者嘉其孝封曰塚穴曰壙

此一章言  
親沒之孝

○朱壽昌生七歲父守雍去聲下同出其母劉氏嫁

民間母子不相知者五十年壽昌行四方求  
之不巳飲食罕御酒肉與人言輒流涕

壽昌字康叔宋天長人父  
名異為雍州太守御用也

熙寧初棄官入秦與家人訣誓不見母不復

還行次同州得焉劉氏時年七十餘矣雍守  
錢明逸以事聞詔壽昌還就官繇由是天下  
皆知其孝

熙寧宋神宗年號秦古雍州地訣別也次  
猶至也明逸字子飛聞言之於朝也法棄  
官不得復就官以尋  
母故詔許就官

壽昌再為郡守至是以母故通判河中府迎  
其同母弟妹以歸居數歲母卒涕泣幾喪  
明拊府其弟妹益篤為買田宅居之其於

宗族尤盡恩意嫁兄弟之孤女二人葬其不  
能葬者十餘喪蓋其天性如此

河中府今蒲州也近同州壽昌嘗為閩州  
廣德二郡守至是以便於養母之故辭郡  
守而為河中通判拊慰養也

此一章言壽昌孝母之篤

○伊川先生家治喪不用浮屠在洛亦有一  
二人家化之

浮屠佛氏也洛地名不用  
浮屠居喪不作佛事也

此ノ一章ハ言治喪之孝

以上實父子之親

○霍光出入禁闈捷二十餘年小心謹慎

嘗有過為人沉靜詳審每出入下殿門進止

有常處即僕射夜竊識志視之不失尺寸

禁闈官闈也即僕射皆官名

此ノ一章ハ言事君之謹

○汲黯乙減切景帝時為太子洗蘇典切馬以嚴

見憚武帝即位召為主爵都尉以數朔直諫

不得父居位是時太后弟武安侯田蚡忿為

丞相去聲中二千石拜謁蚡弟為禮黯見蚡未

嘗拜揖之

黯字長孺漢濮陽人太子洗馬官名以嚴見憚以方嚴為景帝敬憚也主爵都尉亦官名中二千石九卿之官也蚡以權貴驕人黯獨不為之屈但揖之而已

上方招文學儒者上曰吾欲云云黯對曰陛

下內多欲而外施仁義奈何欲效唐虞之治

乎上怒變色而罷朝公卿皆為去聲黯懼上

退謂人曰甚矣汲黯之慙也

上謂武帝云云猶言如此如此蓋言效唐虞之治也多欲如好征伐神仙之類慙愚也

群臣或數上聲黯黯曰天子置公卿輔弼之臣寧平聲令平聲從諛承意陷主於不義乎且已在其位縱愛身奈厚朝廷何

數責也輔弼指近臣而言從諛承意順從阿諛以奉承上意也已既也

黯多病病且滿三月上常賜告者數朝終不

瘡俞最後嚴助為請告上曰汲黯何如人也

曰使黯任職居官亡無以瘡入然至其輔少

主守成雖自謂貴育弗能奪也上曰然古

有社稷之臣至如汲黯近之矣

漢法病滿三月當免官告休假也瘡愈同病痊也嚴助人姓名時為侍中瘡人之瘡史記作踰過也孟貴齊人夏育衛人皆有勇力者言黯之正直若託之擁輔幼君以保守成業雖人自謂有貴育之勇者亦不能奪其大節也社稷臣能安社稷者也

大將軍青侍中上踞廁視之丞相弘宴見上

或時不冠至於見黷不冠不見也上堂坐武  
帳黷前奏事上不冠望見黷避帷中使人可  
其奏其見敬禮如此

青衛青侍中侍於禁中也厠如淳曰溷厠也孟康曰牀邊側也顏師古建安何氏皆以如說為是蓋青常侍中武帝親狎之故有時踞厠視之也弘公孫弘宴見宴閑時進見也堂魯也帳中置兵衛曰武帳可猶是也從其奏則稱制曰可

○魏遼東公程璜黑子有寵於太武奉使

此一章言事君  
璜如汲黯之直

并州受布千疋事覺黑子謀於著作郎高  
允曰主上問我當以實告為當諱之允曰  
公帷幄切寵臣有罪首去聲實庶或見原  
不可重為欺罔也中書侍郎崔鑿公孫質曰  
若首實罪不可測不如姑諱之黑子怨允曰  
君奈何誘人就死地入見帝不以實對帝  
怒殺之

魏元魏也太武世祖也覺發覺也允字伯恭諱隱也帷幄寵臣猶言貴近寵眷之臣

也原宥也重再也言受賄已欺君若更隱  
諱是再為欺罔也崔鑑公孫質皆中書侍  
郎測度也姑且也誘引也

帝使允授太子經及崔浩以史事被収太子

謂允曰入見至尊吾自道卿脫至尊有問但

依吾語

道引導也崔浩為司徒與允等脩國書刻  
石以章直筆太武怒其暴揚國惡収謀之  
將及於允故太子自引允見帝為之解脫  
脫免其死罪也觀下文有脫死字則此脫  
字當屬上句

太子見帝言高允小心慎密且微賤制由崔

浩請赦其死帝召允問曰國書皆浩所為乎

對曰臣與浩共為之然浩所領事多總裁而

已至於著述臣多於浩帝怒曰允罪甚於浩

何以得生太子懼曰天威嚴重允小臣迷亂

失次耳臣竊問皆云浩所為帝問允信如東

官所言乎對曰臣罪當滅族不敢虛妄殿下

以臣侍講日久哀臣欲丐其生耳實不問

臣臣亦無此言不敢迷亂

微賤言其職之卑也制謂允受制於崔浩不  
不得自專也總裁謂總其大綱而裁正之  
紀事曰著纂言曰述失次謂所對失其次  
序鼻猶昔也東宮殿下皆謂太子也巧乞  
也

帝顧謂太子曰真哉此人情所難而允能為  
之臨死不異辭信也為臣不欺君貞也宜特  
除其罪以旌之遂赦之

赦之乃  
旌之也

他日太子讓允曰吾欲為卿脫死而卿不

從何也允曰臣與崔浩實同史事死生榮辱

義無獨殊誠荷殿下再造之恩違心苟免

非臣所願也太子動容稱嘆

讓責也再造  
猶言再生也

允退謂人曰我不奉東宮指道者恐負崔黑  
子故也

靜脩劉氏曰高允告黑子之言忠情之直  
亮而作史者遷繼之以庶或見原則所謂



首實者乃所以為徽幸之資又以此不奉東宮指導為恐負黑子則允所以為是者非以義理之當然策以此耳此皆史臣不明義理而於遣辭之際輕為增損使允忠亮之心不白豈直筆可信之史乎愚按靜脩言輕為增損深中史氏之病但若以義理之當然無所為而為乃仁者之事高允恪慎廉介臨死不貳可謂賢矣恐未可以仁當之而臆斷其不然也

○李君行先生名潛慶州人入京至泗州留止其子弟請先往君行問其故曰科場近欲先至京師貫開封戶籍取應君行不許曰汝

慶州人而貫開封戶籍欲求事君而先欺君可乎寧遲緩數年不可行也

君行字潛名來人也宋之京師在開封府貫猶係也具籍以應舉欺君矣此一章言事君在不在欺

○崔玄暉母盧氏嘗戒玄暉曰吾見姨兄中由郎中辛亥馭日兒子從官者有人來云貧乏不能存此是好消息若聞貴貨充足衣馬輕肥此惡消息吾寧以為確論

玄暉名畢唐宰相博陵人姨兄姨之子長於我者也貧必廉故曰好消息富必貪故曰惡消息

比見親表中仕官者將錢物上其父母父母但知喜悅竟不問此物從何而來必是祿俸餘資誠亦善事如其非理所得此與盜賊何別縱無大咎獨不內愧於心玄暉遵奉教誠以清謹見稱

比近也親表總言凡親戚之家也非理所得如竊官物剝民財皆是咎罪也言罪雖

俸免心實有愧也

此一章言居官者不可失廉耻之節

○劉器之待制初登科與一同年謁張觀參政二人同起身請教張曰某自守官以來常持四字勤謹和緩中間一後生應聲曰勤謹和既聞命矣緩之一字某所未聞張正色作氣曰何嘗教賢緩不及事且道世間甚事不因忙後錯了

器之名安世宋元城人待制參政皆官名  
勤以從政謹以持身和以待人緩以處事  
賢稱後生也天台陳氏曰緩非迂  
緩不及事之謂乃從容不忙迫也

此一章言承上章言廉而  
及居官之道又有此四者

○伊川先生曰安定之門人往往知稽古愛  
民矣則於為政也何有

門人如劉彝錢藻孫覺范純仁錢公輔是  
也稽古自經義中來愛民自治事  
中來此一章言為  
官在愛民

○呂榮公自少官守處未嘗干人舉薦其

子舜從守官會稽人或譏其不求知者舜  
從對曰勤於職事其他不敢不慎乃所以求  
知也

官守以官為事也干  
求也舜從名疑問  
此一章言居官在  
安於命而勿躁進

○漢陳孝婦年十六而嫁未有子其夫當行

戍且行時屬孝婦曰我生死未可知幸

有老母無他兄弟備養去聲吾不還汝肯養

吾母乎婦應曰諾

孝婦後漢人  
車邊曰戊

夫果死不還婦養姑不衰慈愛愈固紡績織  
紆以為家業終無嫁意

慈愛愈固姑慈婦愛愈深  
固也紡紡線也績績麻也

居喪三年其父母哀其少聲無子而早寡也  
將取嫁之孝婦曰夫去時屬妾以供養老母  
妾既許諾之夫養人老母而不能卒焚以諾而

不能信將何以立於世欲自殺其父母懼而不敢  
嫁也遂使養其姑二十八年姑八十餘以天  
年終盡賣其田宅財物以葬之終奉祭祀

卒終其  
事也

淮陽太守以聞使使聲者賜黃金四十斤復

福之終身無所與聲號曰孝婦

淮陽今陳州復謂除其家之役  
無所與徭役皆無所干預也

此一章言孝  
婦夫死之節

○漢鮑宣妻桓氏字少君去聲宣嘗就少君父學父奇其清苦故以女妻去聲之裝送資賄悔甚盛宣不悅謂妻曰少君生富驕習義飾而吾實貧賤不敢當禮

宣字子都渤海人清澹泊也苦勤勵也

妻曰大人以先生脩德守約故使賤妾侍執巾櫛既奉承君子惟命是從宣笑曰能如是是吾志也妻乃悉歸侍御服飾更平著酌短

布裳與宣共挽鹿車歸鄉里拜姑禮畢提甕出汲脩行婦道鄉邦稱之

大人稱其父也先生君子皆稱其夫也約即清苦之謂悉歸悉還父家也侍御僕婢也服飾衣服首飾之類也引車曰挽鹿車小車可挽者甕取水器此一章言桓氏安於夫家之貧賤

○曹奩從弟文叔妻譙郡夏侯文寧之

女名令去聲女文叔早死服闋缺自以年少去聲

無子恐家必嫁已乃斷髮為信其後家果

欲嫁之令女聞即復以刀截兩耳居止常依  
爽及爽被誅曹氏盡死令女叔父上書與曹  
氏絕婚疆迎令女歸

曹爽魏宗室從弟同祖之弟夏侯姓文  
寧名闕終斷截也司馬懿殺爽夷其族

時文寧為梁相聲憐其少執義又曹氏無遺  
類冀其意阻乃微使人風聲之令女嘆且泣  
曰吾亦惟之許之是也家以為信防之火解  
令女於是竊入寢室以刀斷短鼻蒙被而卧

其母呼與語不應發被視之血流滿床席舉  
家驚惶往視之莫不酸鼻

無遺類盡死也冀其意阻逆探其阻守義  
之意而或欲改適也風謂以言動之惟思  
也竊私也

或謂之曰人生世間如輕塵棲弱草耳何辛  
苦乃爾且夫家夷滅已盡守此欲誰為聲哉  
令女曰聞仁者不以盛衰改節義者不以存  
亡易心曹氏前盛之時尚欲保終况今衰亡

何忍棄之禽獸之行去聲吾豈為乎

熊氏曰輕塵易散弱草難依適然棲泊賜即去矣非有纏固也乃爾猶言如此也夷誅也守此謂守義不嫁不仁不義但知此牝之欲是禽獸也海虞吳氏曰魏晉之際廉耻道喪背君父而事仇讐者比肩接踵聞令女之言觀令女之行寧不愧乎後司馬懿聞而嘉之聽令女乞子養為曹氏後

此一章言令女始終全節

○唐鄭義宗妻盧氏略涉書史事舅姑甚得婦道嘗夜有強賊數十持杖鼓譟踰垣而入

家人悉奔竄惟有姑自在室盧冒白刃往至姑側為賊捶擊幾死賊去後家人問何獨不懼盧氏曰人所以異於禽獸者以其有仁義也鄰里有急尚相赴救況在於姑而可委棄乎若萬一危禍豈宜獨生

此一章移於前婦事舅姑條內

○唐奉天竇氏二女生長草野幼有志操永泰中群盜數千人剽掠其村落一女皆有

容色長者年十九幼者年十六匿巖穴間曳  
出之驅迫以前臨壑谷深數百尺其姊先曰  
吾寧就死義不受辱即投崖下而死盜方驚  
駭其妹繼之自投折足破面流血群盜乃  
捨之而去

奉夫縣名永泰代宗年號剽掠攻劫也村落村居也匿藏也曳拖引也前前行也

京兆尹第五琦嘉其貞烈奏之詔旌表其門  
閻永蠲其家丁役

京兆尹官名第五姓琦名字禹圭蠲除也此丁章言一丁女之貞烈

以上實夫婦之別

○繆彤木少孤兄弟四人皆同財業及

各取妻諸婦遂求分異又數有鬪爭之

言彤深懷忿嘆乃掩戶自擗職瓜切曰繆彤汝

脩身謹行學聖人之法將以齊整風俗奈

何不能正其家乎弟及諸婦聞之悉叩頭謝

罪遂更為敦睦之行聲



彤字豫公漢汝南人幼而無父曰孤繼打更改敦厚睦和也海虞吳氏曰彤之德固

有以感動諸弟而諸弟亦可謂善改過矣

此一章言兄弟不可分異

○蘇瓊除南清河太守有百姓乙普明兄弟爭田積年不斷各相援擿乃至百人瓊召普明兄弟諭之曰天下難得者兄弟易求者田地假令得田地失兄弟心如何因而下淚諸證人莫不灑泣普明兄弟叩頭乞外更思

分異十年遂還同住

瓊字珙之北朝人南清河郡名唐高乙姓普明名也斷夾也援擿攀援他人為證擿也諭曉也如何問之以發動其良心也天台陳氏曰太守下淚而諸證人灑泣普明兄弟悔過可以見入性之善矣

此一章言兄弟不可爭財產

○王祥弟覽母朱氏遇祥無道覽年數歲見祥被楚撻輒涕泣抱持至於成童每諫其母其母少止凶虐朱屢以非理使祥覽與祥

俱ニス又虐使スレハ祥妻カ覽カ妻亦趨テ而共ニス之朱患テ之乃止ム

覽字、玄、通遇、待也。楚、捷、捷、之、痛、楚、也。成、童、十、五、六、歲、時、也。俱、同、為、之、也。

此、一、章、言、異、母、弟、之、事、兄、也。

○晉右僕射夜鄧攸夜求嘉末セシレテ沒於石勒過泗水攸以牛馬負妻子而逃又遇賊掠其牛馬步走擔其兒及其弟子綏度鐸不能兩全乃謂其妻曰吾弟早亡惟有一息理不可絕止

應キ自棄我兒耳幸而得存我後當有子妻泣而從之乃棄其子而去之卒以無嗣

右僕射、官名攸字伯道平陽人求嘉晉懷帝年號石勒羯胡也永嘉時作亂沒陷沒也綏弟之子名也息子也

時人義而哀之為之語曰天道無知使鄧伯道無兒弟子綏服攸喪三年

義其愛弟全姪哀其棄子而卒無嗣也

此、一、章、言、愛、弟

○晉咸寧中大疫役庾袞カ二兄俱亡次兄毗

皮復危殆ニ癘氣方熾昌志切父母諸弟皆出次

于外袞獨留不去諸父兄強上之乃曰袞性

不畏病遂親自扶持晝夜不眠其間去復去

撫袞テ復臨ス不輟如此十有餘旬疫勢既歇家

人乃反毗病得差楚戒切袞亦無恙

咸寧武帝年號疫瘟疫亦曰癘袞字叔褒次兄名毗危殆病甚也熾盛也次舍也間空隙也臨哭輟止恙病也

父老咸曰異哉此子守人所不能守行人所不能行歲寒然後知松栢之後凋始知癘疫之不能相染也

父老鄉之年高者後凋後衆木而凋言耐父也

此一章言事兄

○楊播家世純厚並敦義讓昆季相事有如

父子椿津恭謙兄弟且則聚於廳堂終日相

對未嘗入內有一義味不集不食廳堂間往

往帷幔隔障為寢息之所時就休偃還共談  
笑

播字延慶元魏華陰人昆季兄弟也椿字延壽津字羅漢休亦息也偃猶卧也

椿年老曾他處醉歸津扶持還室假寢閣前承候安否

假寢不脫衣冠而寢也問謂室之門津扶椿還室而已假寐於閣前也

椿津年過六十並登台鼎而津常且莫參問子姪羅列階下椿不命坐津不敢坐

台鼎三公之稱椿為司徒津為司空故曰並登台鼎

椿每近出或日斜不至津不先飯椿還然後共食食則津親授匙箸味皆先嘗椿命

食然後食津為肆州椿在京宅每有四時嘉味輒因使次附之若或未寄不先入口一家之內男女百口總服同爨庭無間

言

肆州今代州京宅宅在京也嘉味美味也爨炊飯也總麻之服同爨而食四世以上

肆州今代州京宅宅在京也嘉味美味也爨炊飯也總麻之服同爨而食四世以上

不分異也間言互  
相離間之言也

此一章言兄  
弟相友愛

○隋吏部尚書牛弘弟弼好酒而醜許御

嘗醉射殺弘駕車牛弘還宅其妻迎謂弘曰

叔射殺牛弘聞無所恠問直荅曰作脯坐定

其妻又曰叔射殺牛大是異事弘曰已知顏

色自若讀書不輟拙

弘字里仁安定鶉觚今靈人弟名  
弼醜酒狂也直猶粗也輟止也

此一章言弟雖不

才而亦當親愛

○唐英公李勣貴為僕射其姊病必親為

然上ハモヤシテラニル火煮粥聲火焚其鬢姊曰僕妾多矣何為

自苦如此勣曰豈為無人邪顧今姊年老勣

亦老雖欲數為姊煮粥復可得乎

勣字懋功曹州人封英公僕射唐宰相也  
顧猶念也世之知事姊者甚少英公過人遠矣

此一章言事  
姊如事兄

○司馬溫公與其兄伯康友愛尤篤伯康年

將八十公奉之如嚴父保之如嬰兒每食少  
頃則問曰得無飢乎天少冷則拊府其背曰  
衣得無薄乎

伯康名且海虞吳氏曰奉之如嚴父敬之至也保之如嬰兒愛之至也老人腸胃弱易飽易飢氣體虛易寒易熱故公撫問之勤如此

此一章復言事兄

○近世故家惟晁氏因以道申戒子弟皆有法度群居相呼外姓尊長必曰某姓第幾

叔若兄諸姑尊姑之夫必曰某姓尊姑夫未嘗敢呼字也其言父黨交游必曰某姓幾丈亦未嘗敢呼字也當時故家舊族皆不能若是

故家舊家也惟獨也以道名詭之宋澶洲人若及也尊父行者稱之為叔長年長於我者稱之為兄姑父之姊妹也尊姑祖之姊妹也父黨交游父之友也稱姓稱行而不呼字皆謙厚之道也

此一章是言幼之敬長

以上實長幼之序

○包孝肅公尹京時民有自言以白金百兩寄我者死矣予與下同其子不肯受願召其子子之尹召其子辨曰亡父未嘗以白金委人也兩人相讓久之

公名拯字希仁孝肅謚也宋廬州人委託也

呂榮公聞之曰世人喜言無好人三字者可謂自賊者矣古人言人皆可以為堯舜蓋觀

於此而知之

賊害也古入謂孟子也人性無不善故皆可以為堯舜此指讓金者猶言此等事也姑蘇陳氏曰人性皆善未嘗有惡世人喜言無好人者則是不知己性本善其於暴棄而不悔豈不自害其身乎

此一章言朋友之讓

以上實朋友之交

或問此篇似以朋友章朱子曰當時是衆人編類來偶缺此耳今輯朋友之可為法者四條補之

伊川先生與韓持國善約韓年八十往造  
焉又留穎昌韓早晚伴食體貌加敬暇日  
遊西湖命諸子侍行有言貌不莊敬者伊  
川回視厲聲叱之曰汝輩從長者行敢笑  
語如此韓氏孝謹之風衰矣

持國名維宋門下侍郎居穎昌體貌加敬容貌以敬之也

右朋友有信且有責善之意

熙寧元豐間士大夫論天下賢者必曰君

實景仁用舍大節皆不謀而同如仁宗時  
論立皇嗣英宗時論濮安懿主稱號神宗  
時論新法其言若出一人故君實嘗謂人  
曰吾與景仁兄弟也但姓不同耳然至於  
論鍾律則反復相非終身不能相一君子  
以是知一公非苟同者

君實司馬溫公也景仁姓范名鎮成都人

右朋友不苟同

韓魏公善尹師魯師魯以貶死其子朴方



襁褓既長魏公聞於朝命之官判北京薦  
為屬教習之如子弟所為或過舉公掛師  
魯像哭之

韓公名琦字雅圭相州人宋宰相師魯  
名洙河南人起居舍人相其子名也

吳奎與鄉人王彭年善彭年客死於京師

奎使長子主喪事周卹其家嫁二女焉

吳奎字長文濰  
州人宋參政

右朋友有託妻子之義

○萬石君石奮歸老于家過公門闕必下車

趨見路馬必軾焉子孫為小吏來歸謁萬石

君必朝服見之不名子孫有過失不謂

如讓為便坐對案不食然後諸子相責因長

老肉袒固謝罪改之乃許

漢石奮與四子皆官至二千石故號萬石

君歸老年老致仕也路馬天子路車之馬謂

讓謂以言責之便坐非正堂常坐之處也

案食案也長老族黨中高年者肉袒袒衣

露臂肉也固再三也謝罪自述有罪也君

以子孫有過坐於便室對案不食以自責

待其再三謝責議改然後

許其改過而已乃食也

子孫勝并冠者在側雖燕必冠申申如也僮僕訥訥銀如也唯謹

上時賜食於家必稽首俯伏而食如在上前其執喪哀戚甚子孫遵教亦如之

稽首俯伏如在上前之敬也

萬石君家以孝謹聞乎郡國雖齊魯諸儒實行去皆自以為不及也

齊魯多儒者實直實也行孝謹也

長子建為郎中令去子慶為內史建老白

首萬石君尚無恙每五日洗沐歸謁親入子

舍竊問侍者取親中君裙廁踰投身自浣緩

滌狄復與侍者不敢令萬石君知之以為常

郎中內史皆官名漢法在官五日則休假一日以洗身沐首于舍寢傍小房也中君近身衣也廁踰廁中投穢之器也不使親知欲親心安也

肉史慶醉歸入外門不下車萬石君聞之不

食慶恐肉袒謝罪不許舉宗及兄建肉袒萬

石君讓曰內史貴人入閭里里中長老皆走  
匿而內史坐車中自如固當乃謝罷慶慶及  
諸子入里門趨至家

外門巷門也舉宗闔族也讓責也且當反  
舞以責之也謝罷慶者許其改過遺之去  
也里門即巷門也言自是以後入  
巷門則步趨而歸不但下車矣

○疏疎廣為太子太傅上疏去聲乞骸骨加賜  
黃金二十斤太子賜五十斤歸鄉里日令平聲  
家供具設酒食請族人故舊賓客相與娛

樂洛數朔問其家金餘尚有幾斤趣促賣以  
共供具具

廣字仲翁漢蘭陵人太傅官名乞骸骨猶  
今告致仕也娛歡也趣賣共具促賣餘金  
以供酒食之具也

居歲餘廣子孫竊謂其昆弟老人廣所信愛  
者曰子孫冀及君時頗立產業基趾今日飲  
食費且盡宜從夫人所勸說稅君置田宅老  
人即以間暇時為廣言此計

莫欲也君稱廣大人即廣所愛信之高年  
兄弟也說以言誘之也宜從夫人所勸說  
君置田宅作一句謂宜隨夫人自以已意  
勸誘廣為子孫置田宅勿泄子孫有此言  
也曹參傳自從其  
所諫參意與此同

廣曰吾豈老悖佩不念子孫哉顧自有舊田廬

令子孫勤力其中足以共供衣食與凡人齊

今復扶文切增益之以為贏餘但教子孫念悖耳

老悖年老而乖悖也贏亦餘也衣食有餘則子孫倚之而怠惰矣

賢而多財則損其志愚而多財則益其過且

夫富者衆之怨也吾既無以教化子孫不欲

益其過而生怨又此金者聖主所以惠養聲

老臣也故樂與鄉黨宗族共享其賜以盡

吾餘白不亦可乎

○龐公未嘗入城府夫妻相敬如賓劉表侯

之龐公釋耕於壟上而妻子耘於前表指而

問曰先生苦居畝而不肯官祿後世何以

遺位下同子孫乎龐公曰世人皆遺之以危今

獨遺之以安雖所遺不同未為無所遺也表嘆息而去

龐公字德公襄陽人劉表荊州刺史侯猶訪也釋罷也壟田間高處也畎田間水道也遺猶與也富貴者多危貧賤者常安

○陶淵明為彭澤令不以家累自隨送一力給其子書曰汝且夕之費自給為難今遣此力助汝薪水之勞此亦人子也可善遇之

淵明字元亮晉潯陽人彭澤縣名家累妻子也力僕也給贍也遇待也

○崔孝芬兄弟孝義慈厚弟孝暉等奉孝芬盡恭順之禮坐食進退孝芬不命則不敢也鷄鳴而起且溫顏色一錢尺帛不入私房吉凶有須聚對分給諸婦亦相親愛有無共之

孝芬北朝博陵人

孝芬叔振既亡後孝芬等承奉叔母李氏若事所生旦夕溫清出入啓覲家事巨細

一以咨決每兄弟出行有獲則尺寸以上上皆入李氏之庫四時分齎李氏自裁之如此聲二十餘歲

孝芬カ之叔名振温清冬温夏清也啓謂出必告觀謂反必面咨決咨請其斷決也獲得也齎與也

○王凝常居慄栗如也子孫非公服不見閨門之內若朝廷焉

凝字叔恬文中子之弟慄嚴貌

御家以四教勤儉恭恕正家以四禮冠婚喪祭

御治也勤以事儉以制用恭以處已恕以待人

聖人之書及公服禮器不假垣屋什物必堅也杜曰無苟費也門巷果木必方列曰無苟亂

假借也不假皆自足也什物器物也營築垣屋造作什物必渾堅朴素經畫門巷植果木必方整成列蓋其為入不苟故每事亦不苟如此

○張公藝九世同居北齊隋唐皆旌表其門  
麟德中高宗封泰山幸其宅召見公藝問其  
所以能睦族之道公藝請紙筆以對乃書忍  
字百餘以進其意以為宗族所以不協由尊  
長衣食或有不均卑幼禮節或有不備更  
相責望遂為乖爭苟能相與忍之則家道雍  
睦矣

公藝壽張縣人北齊北朝高齊也麟德唐高宗年號封封土為壇以祭也泰山山名

天子所至曰幸忍含忍隱忍也協和也卑  
幼責尊長衣食之不均尊長責卑幼禮節  
之不備是更相責望也乖戾也雍睦和睦  
也臨川吳氏曰今之人有父子異居兄弟  
別籍習以成風恬不為咎原其所始皆因  
小嫌浸成大戚往往相視如讐敵由不知  
忍之道也凡人所居儻能大書忍字勝於  
堂上甲幼所為或有違於尊長之意欲治  
之則觀忍字含忍而不治尊長所為或有  
不合於下情欲言之則觀忍字隱忍而不  
言夫如是則上知忍而不肯陵下下知忍  
而不肯犯上乖爭之忿息和悅之情生雖  
累世綿遠聚族盛大百年如一日千口如  
一身矣此公藝所以九世同居而不替也

○韓文公作董生行曰淮水出桐栢山東馳

送送千里不能休淝水出其側不能千里  
 百里入淮流壽州屬縣有安豐唐貞元年時  
 縣人董生召南隱居行義於其中刺史  
 不能薦天子不聞名聲爵祿不及門門外惟  
 有吏日來徵租更索色門叶眉貧切錢錢叶慈鄰切  
文公名愈字退之唐河陽人董生名召南  
 行詩體名桐栢山在唐縣淝水在合肥縣  
 安豐縣名貞元德宗年號董生隱居  
 行義於淮淝之間韓子為作此詩  
 嗟哉董生朝出耕夜歸讀古人書盡日不得

息或山而樵或水而漁入厨具其旨上堂問  
 起居父母不戚戚妻子不咨咨

感感憂愁也咨咨嗟怨也父母安  
 其孝故不憂妻子樂其慈故不怨

嗟哉董生孝且慈人不識唯有天翁知生祥  
 下瑞無休期家有狗乳去聲出求食鷄來哺去聲  
 其兒啄啄庭中拾蟲蟻哺之不食鳴聲悲仿  
旁徨皇躑躅逐久不去以翼來覆敷救切待

狗歸



乳生子也彷徨徘徊也躑躅跳貌海虞氏曰董生孝慈之行獨天知之故祥瑞見於異類如此天台陳氏曰天翁猶言老夫

嗟哉董生誰將與儔細時之人夫妻相虐兄弟為讐良君之祿而令父母愁亦獨何心嗟哉董生無與儔

儔匹也朱子曰誰將與儔疑而問之之辨也無與儔答而決之之辨也

○唐河東節度使柳公綽尺約切在公卿間最

名有家法

河東道名節度使官名公綽字子寬

中門東有小齋自非朝謁之日每平旦輒出至小齋讀子仲郢穎皆束帶晨省於中門之北公綽決私事接賓客與弟公權及群從去聲弟再會食自日至暮不離小齋燭至則命一人子弟執經史躬讀一過訖乃講議居官治家之法或論文或聽琴至人定鍾然後歸寢諸子復昏定於中門之北凡二十餘年

未嘗一日變易

仲鄆節度之子字諭蒙  
公權節度之弟字誠懋

其遇饑歲則諸子皆蔬食似曰昔吾兄弟侍

先君為丹州刺史以學業未成不聽食肉吾

不敢忘也

曰公綽言也父浚稱先君公綽父  
名子溫為丹州刺史聽猶許也

姑姊妹姪有孤嫠者雖疏遠必為擇壻嫁

之皆用刻木粧奩庶纈胡結文絹為資裝常

言必待資裝豐備何如嫁不失時

孤無父者嫠無夫者奩鏡匣也  
纈文絹也文絹絹漆為文者

及公綽卒仲鄆一遵其法事公權如事公綽

非甚病見公權未嘗不束帶為京兆尹鹽鐵

使出遇公權於通衢必下馬端笏立候公權

過乃上馬公權莫歸必束帶迎候於馬首

公權屢以為言仲鄆終不以官達有小改公

綽妻韓氏相國休之曾孫家法嚴肅儉約為

摺紳家楷只一感切範歸柳氏三年無少去上聲長上聲

未嘗見其啓齒常衣去上聲絹素不用綾羅錦繡

每歸觀不乘金碧輿紙止乘竹兜當侯子

青衣步履洗以隨常命粉苦參黃連能膽和

為丸賜諸子每末夜習學舍之以資勤苦

相國宰相之稱休韓休賢相也摺紳謂仕官之家也楷範猶言法式婦人謂嫁日歸啓齒笑也歸觀歸寧父母也金碧輿唐命婦所乘者竹兜子竹輜也青衣僅使也履徐行貌資助也

○江州陳氏宗族七百口每食設廣席長上聲

幼以次坐而共食之有畜詩六犬百餘共一

牢食一犬不至諸犬為之不食世

江州今九江府初陳崇數世不分益置田園為家法戒子孫唐僖宗旌其門南唐為之立義門復其家崇子衮衮子昉之世七百口至宋十八世同居犬知愛其類和氣之所感也

○温公曰國朝潮公卿能守先法久而不衰

者唯故李相去上聲昉家子孫數世至二百餘口

猶同居共爨田園邸舍所收及有官者俸  
祿皆聚之一庫計口日給餉向婚姻喪葬所  
費皆有常數分命子弟掌其事其規模大抵  
出於翰林學士宗諤所制也

國朝溫公謂本朝也李相名昉字明遠徐  
州人為宰相邸舍客店也餉糧也日給餉  
每日給以糧也宗諤  
李相之子字昌武

此一章十一事言家教  
以見五倫皆係於此

### 右實明倫

或問第五倫曰公有私乎對曰昔人有與吾  
千里馬者吾雖不受每三公有所選舉心不  
能忘而亦終不用也吾兄子嘗病一夜十往  
退而安寢吾字有疾雖不省視而竟夕不眠  
若是者豈可謂無私乎

第五姓倫名字伯魚東漢京兆人為司空  
以公正稱東漢以太尉司徒司空為三公  
竟終也朱子曰不薦自是好然於心終不  
忘便是喫他取舉意思不過便是私意又  
日如十起與不起便是私便是避嫌但能  
見得這意思已是大段會做工夫能省察

此ノ一章  
實心術

○劉寬雖居倉卒上ノ村入ノ未嘗疾言遽色上ノ夫

人欲試寬令平ノ恚上ノ伺當朝潮下ノ會裝嚴已上ノ

訖使侍婢奉捧肉炙翻汚中ノ朝衣婢遽収之上ノ

寬神色不異乃徐言曰炙爛汝手乎其性度

如此

寬字、文饒、漢弘農人、恚、怒也、  
裝嚴、謂裝者嚴整也、異、變也

○張湛矜嚴好禮動止有則居處幽室必

自脩整雖遇妻子若嚴君焉及在鄉黨詳言

正色三輔以為儀表

湛字、子、孝、漢平陵人、矜、嚴、矜、莊、而、嚴、厲、也、  
嚴、君、尊、嚴、之、君、長、也、漢、以、京、兆、尹、左、馮、翊、  
右、扶、風、為、三、輔、共、治、長、  
安、城、中、儀、表、猶、言、法、式、也

建武初為左馮翊告歸平陵望寺門而步

主簿進曰明府位尊德重不宜自輕湛曰禮

下公門式路馬孔子於鄉黨恂恂如也父母

之國所宜盡禮何謂輕哉

建武光武年號寺門平陵官府之門也主簿馮翊屬吏也恂恂信實之貌

此ノ一章ハ實威儀ヲ

○楊震所舉荊州茂才王密為昌邑令謁見懷金十斤以遺震震曰故人知君君不知故人何也密曰暮夜無知者震曰天知神知我知子知何謂無知密愧而去

震字伯起漢弘農人嘗為荊州刺史故人震自謂熊氏曰明不欺天幽不欺神內不

取心外不欺人

此ノ一章モ復實心術與第五倫不受人馬相發明

○茅容與等輩避雨於樹下眾皆夷踞相對容獨危坐愈恭郭林宗行見之而奇其異遂與共言因請寓宿旦日容殺鷄為饌林宗謂為已設既而供其母自以草蔬與容同飯林宗起拜之曰卿賢乎哉因勸令學卒以成德

容字季偉漢陳留人夷踞踞也危坐以  
尻著蹠而坐也林宗名泰介休人異異於  
衆也

○陶侃為廣州刺史在州無事輒朝運百甓  
關於齋外莫暮運於齋內人問其故答曰吾  
方致力中原過爾優逸恐不堪事其勵志勤  
力皆此類也

侃字士行晉鄱陽人仕至大尉甓磚也時  
中原為劉石陷沒侃欲致力興復故朝暮  
運甓以  
習勞也

後為荊州刺史侃性聰敏勤於吏職恭而近

禮愛好人倫終日歛膝危坐閫苦本ノ外多キ

事千緒萬端罔有遺漏遠近書疏去莫不手

答筆翰如流未嘗壅滯引接疏遠門無停客

愛好ノ人ノ倫尚ヲ倫理也古人遺將曰閫以外  
外將軍制之侃都督荊州故稱閫外

常語去人曰大禹聖人乃惜寸陰至於衆人

當惜分陰豈可逸遊荒醉生無益於時死無

聞於後是自棄也諸參佐或以談戲廢事者

乃命取其酒器捕博之具悉投之於江吏將  
 則加鞭朴曰樗蒲者牧猪奴戲耳老莊浮華  
 非先主之法言不可行也君子當正其衣冠  
 攝其威儀何有亂頭養望自謂弘達邪

捕樗蒲也博局戲也吏將屬將也浮華謂  
 老聃莊周之言虛而無實也攝檢束也養  
 望通鑑作跣足逸遊荒醉談戲廢事蓬頭  
 洗足皆老莊尚玄虛棄禮法之流弊海虞  
 吳氏曰養望  
 養其虛望也

○王勃楊炯盧照鄰賈至皆有文名謂之

四傑裴行儉曰士之致遠先器識而後文藝  
 勃等雖有文才而浮躁淺露豈享爵祿之器  
 邪楊子沉靜應得令長餘得令終為幸  
 其後勃溺南海照鄰投潁水賈至被誅炯終  
 盈川令皆如行儉之言

行儉字守約唐聞喜人器器局也識識見  
 也浮躁不沉靜也淺露不深厚也令長縣  
 尹也令終善終也盈川縣名

此一章復  
 實威儀



○孔戡堪於テ為ル義若嗜慾不顧前後於利與

祿則畏避退怯如懦懦夫然

戡字、君勝孔子三十八世孫懦柔弱也言其勇於為義而怯於利祿也此一章復實心術以明却金之意

○柳公綽居外藩其子每入境郡邑未嘗知

既至每出入常於戟門外下馬呼幕賓為丈

皆許納拜未嘗笑語款洽

外藩謂為節度使時也其門得列戟故曰戟門納受也

○柳仲郢以禮律身居家無事亦端坐拱手

出內齋未嘗不束帶三為大鎮廐救無良馬

衣不薰香公退必讀書手不釋卷

仲郢嘗為山南劍南天平三道節度使故曰三為大鎮公退自公而退也釋捨也端坐拱手束帶敬也廐無良馬衣不薰香儉也讀書不釋卷勤學也

家法在官不奏祥瑞不度僧道不負泰賊吏

法凡理藩府急於濟貧恤孤有水旱必先期

假貸廩軍食必精豐適切租必貫世免館

傳朱戀切必增飾宴賓犒如到切軍必華盛而交

代之際食儲帑備截去聲必盈溢逸於始至境

內有孤貧衣纓家女及笄者皆為選婿出俸

金為資裝嫁之

貸寬也假貸謂以錢穀借之廩軍食軍食之廩米也精豐精細而豐盛也貫除也館客舍也傳馬驛也犒勞也儲蓄也帑藏庫也所以貯金帛者衣纓猶言簪纓及笄謂女年可嫁者海虞吳氏曰食儲帑截盈溢於始至出納有籍用無所私而致然也此一章復實威儀而及他事皆敬身者之所當知也

○柳玘曰王相去聲下同國涯方居相位掌利權

竇氏女歸請曰王工貨一釵奇巧須七十萬

錢王曰七十萬錢我一月俸金耳豈於女

惜但一釵七十萬此妖物也必與禍相隨女

子不復扶文切敢言

王涯唐宰相掌利權謂其無度夫鹽鐵推茶等使也竇氏女涯女嫁竇訓者歸謂歸寧熊氏曰涯實吝嗇託辭拒之然妖物必與禍隨則名言也蓋妖巧之物人所貪虜固有三招禍之道也

數月女自婚姻會歸告王曰前時釵為馮外  
郎妻首飾矣乃馮球也王歎曰馮為郎吏妻  
之首飾有七十萬錢其可久乎

婚姻會因婚姻而無  
會也馮球人姓名也

馮為賈相鍊門人最密賈有蒼頭頗張威  
福馮召而勗之未浹旬馮晨謁賈有

二青衣捧地黃酒出飲之食頃而終賈

為出涕竟不知其由

賈鍊亦宰相密親密也奴僕以蒼頭為巾故  
曰蒼頭勗戒也浹周也十日為旬地黃藥

名無毒蓋毒酒詭稱耳食頃一飯之頃也  
馮以奴張威福恐為主累故戒之奴恐球  
告賈故毒殺之  
之以滅口也

又明年王賈皆遭禍

遭遇也涯鍊皆為  
官者仇士良所殺

噫王以珍玩奇貨為物之妖信知言矣徒知  
物之妖而不知恩權隆赫之妖甚於物邪馮  
以卑位貪寶花身已不能正其家盡忠所事而  
不能保其身斯亦不足言矣賈之滅獲害門

客于墻廡武之間而不知欲終始富貴其可得乎

得乎

恩權之隆赫禍機所伏也故謂之伏知事理之得失也盡忠所事謂盡心於餽也奴曰臧婢曰獲槩指蒼頭而言也門客馮球也廡廊也

此雖一事作戒數端

熊氏曰玩好之物不可貪二戒也恩權之盛不可恃三戒也溺愛循私而不能正家三戒也漏言而不能保身四戒也

此一章實衣服

○王文正公發解南省廷試皆為首冠去聲

或戲之曰狀元試一場一生喫著酌不盡公

正色曰魯平生之志不在温飽

公名魯字莘先宋青州人謚文正狀元謂公也發解為鄉試南省為省試及廷試曰三場石氏曰士之積道德富仁義於厥躬盖假權位以布諸行事利於天下豈可屑屑然謀於衣食也

此一章復實飲食衣服

○范文正公去聲有大節其於富貴貧賤毀

譽于歡戚不一動其心而慨然有志於天下  
掌自誦曰士當先天下之憂而憂後天下之  
樂洛下而樂也

姑蘇陳氏曰不一動其心謂不慕富貴不厭貧賤毀レ之不怒譽レ之不喜得レ而不歡失レ而不戚也天下未憂而先憂天下下已樂而後樂仁人之心如此

其事上遇入一以自信不擇利害為趨捨其  
有所為必盡其方曰為之自我者當如是其  
成與否有不在我者雖聖賢不能必吾豈苟

哉

自信樂其正也

○司馬溫公嘗言吾無過人者但平生所為  
未嘗有不可對人言者耳

此一章復實心術

○管寧嘗坐一木榻積五十餘年未嘗箕股  
其榻上當膝處皆穿

寧字幼安漢北海朱虛人箕股謂兩伸其股狀如箕也

○呂正獻公身少去聲講學即以治心養性為

本寡嗜欲薄滋味無疾言遽色無窘臣隕切步

無惰容凡嬉笑俚里近之語未嘗出諸口於

世利紛華聲伎游宴以至於博奕奇玩淡

然無所好去聲

治心收其放心也養性養其德性也自寡嗜慾以下皆治心以養其性之事窘迫促也俚鄙俗也聲絲竹之聲也伎巧戲也奇玩凡奇異可玩之物也

○明道先生終日端坐如泥塑人及至接

人則渾是一團和氣

終日端坐如泥塑人敬也此一章復實威儀

○明道先生作字時甚敬嘗謂人曰非欲字

好即此是學

朱子曰此亦可以收放心

○劉忠定公見溫公問盡心行己之要可以

終身行之者公曰其誠乎劉公問行之何先

公曰自不妄語始

忠定元城先生謚也朱子曰温公所謂誠即大學所謂誠其意者指人之實其心而不不自欺者也

劉公初甚易之及退而自隱括日之所行與凡所言自相掣肘矛盾者多矣力行七年而後成自此言行一致表裏相應遇事坦然常有餘裕

易之不以不妄語為易也製木之器揉曲者曰隱正方者曰括謂自點檢省察也掣挽

也矛盾皆兵器肘欲動而人挽之亦主於刺入盾主於捍蔽皆謂言行相違也

此一章復實心術

○劉公見賓客談論踰時體無欹側肩背竦直身不少動至手足亦不移

劉公忠定公也

○徐積仲車初從安定胡先生學潛心力行不復仕進其學以至誠為本事母至孝自言初見安定先生退頭容少偏安定忽厲聲

云頭容直某因自思不獨頭容直心亦要直

也自此不敢有邪心卒謚節孝先生

仲車父早卒盡孝於母朱子曰這樣人都  
是資質美所以一撥便轉終身不為惡也

此一章復  
實威儀

○文中子之服儉以絜無長物焉綺羅錦

繡不入於室曰君子非黃白不御婦人則有

青碧

儉不華靡也絜不垢汚也長刺也黃  
白麻絲自然之色青碧染造之色也

此一章復  
實衣服

○柳玘曰高侍郎兄弟三人俱居清列非速

客不羨哉夕食齒葡萄飽而已

高氏兄弟唐人長鉞吏部侍郎次銖太常  
卿次錯禮部侍郎速召也此一不無設也  
羨肉羨也齒肉齧也齒  
食也葡萄飽菜之賤者

此一章復  
實飲食

○李文靖公治居第於封丘門外廳事前僅

容旋馬或言其太隘公笑曰居第當傳子孫



此為宰相廳事誠隘為大祝奉禮廳事則已寬矣

公名沆字太初位宰相謚文靖宋洛州肥鄉縣人第第宅封丘汴京城門名廳所以治事故曰廳事旋回轉也隘窄狹也大祝奉禮皆世蔭之官也此一章言居第不可華盛蓋居第亦自奉飲食衣服之類故附於此

○張文節公為相聲自奉如河陽掌書記時所親或規之曰今公受俸不必而自奉若此雖自信清約外人頗有公孫布被之譏公宜

少從衆公嘆曰吾今日之俸雖舉家錦衣玉食何患不能顧人之常情由儉入奢易由奢入儉難吾今日之俸豈能常有身豈能常存一旦異於今日家人習奢已久不能頓儉必至失所豈若吾居位去位身存身亡如一日乎

公名知白字晦宋滄州人初為河南掌書記後為宰相謚文節漢丞相公孫弘為布被汲黯曰弘俸祿多而為布被詐也或人見文節之儉約亦疑其詐故引是以誦

之頃  
遷也

○温公曰先公為群牧判官客至未嘗不置酒或三行或五行不過七行酒沽於市果止梨栗棗柿肴止於脯醢菜羹器用瓷漆當時士大夫皆然人不相非也會數朝而禮勤物薄而情厚

温公父名池字和中行猶巡也

近日士大夫家酒非内法果非遠方珍異食

非多品器皿非滿案不敢會賓友常數日營聚然後敢發書苟或不然人爭非之以為鄙吝故不隨俗奢靡者鮮矣

内法謂朝廷造酒之法管辦也聚集也書乃客書簡也

嗟乎風俗頽弊如是居位者雖不能禁忍助之乎

居位槩指為官者

○温公曰吾家本寒族世以清白相承吾性

不喜華靡自為乳兒時長者加以金銀華美  
之服輒羞赧乃板切棄去之年二十忝科名聞  
喜宴獨不戴華同年曰君賜不可違也乃簪  
一華平生衣取蔽寒食取充腹亦不敢服垢  
弊以矯俗于名但順吾性而已

忝叨也聞喜進士宴名  
垢汚弊壞矯違干求也

此一章復實  
飲食衣服

汪信民嘗言人常咬得菜根則百事可做

### 胡康侯聞之擊節嘆賞

信民名華宋臨川人康侯文定公子也咬  
猶食也人能其澹泊而不下以外物動心則  
可以有為矣擊節擊手指節於几案也嘆  
賞嗟嘆而稱賞之也朱子曰學者須常以  
志士不忘在溝壑為念則道義重而計較  
死生之心輕矣况衣食外物至微末事不  
得未必便死亦何用犯義犯分役心役志  
營營以求之邪予觀今人固不能咬菜根  
而至於違其本心  
者衆矣可不戒哉

此一章復實飲食然其淡薄實立身  
之本百行之基故以終焉其意深矣

右實敬身

古者小學教人以灑掃應對進退之節  
愛親敬長上聲隆師親友之道皆所以為脩  
身齊家治國平天下之本  
古謂夏商周也人指七八歲以  
至十四歲之子弟也隆尊也  
而必使其講而習之於幼穉之時欲其習  
與智長化與心成而無扞格不勝之患  
也

穉亦幼也扞格猶抵牾也  
不勝不能承當其教也

今其全書雖不可見而雜出於傳記者亦  
多讀者往往只以古今異宜而莫之行殊不  
知其無古今之異者固未始不可行也今頗  
蒐輯搜集以為此書授之童蒙資其講習庶  
幾有補於風化之萬一云爾淳熙丁未三  
月朔旦晦菴題

蒐索也晦菴朱子之號也近世刻本以  
此置於書首非朱子之舊今移於此

小學章句卷之六終

寬文七丁未曆子孟春中旬

洛下書堂田中文內  
梓行

文政書堂

