

西宗必讀

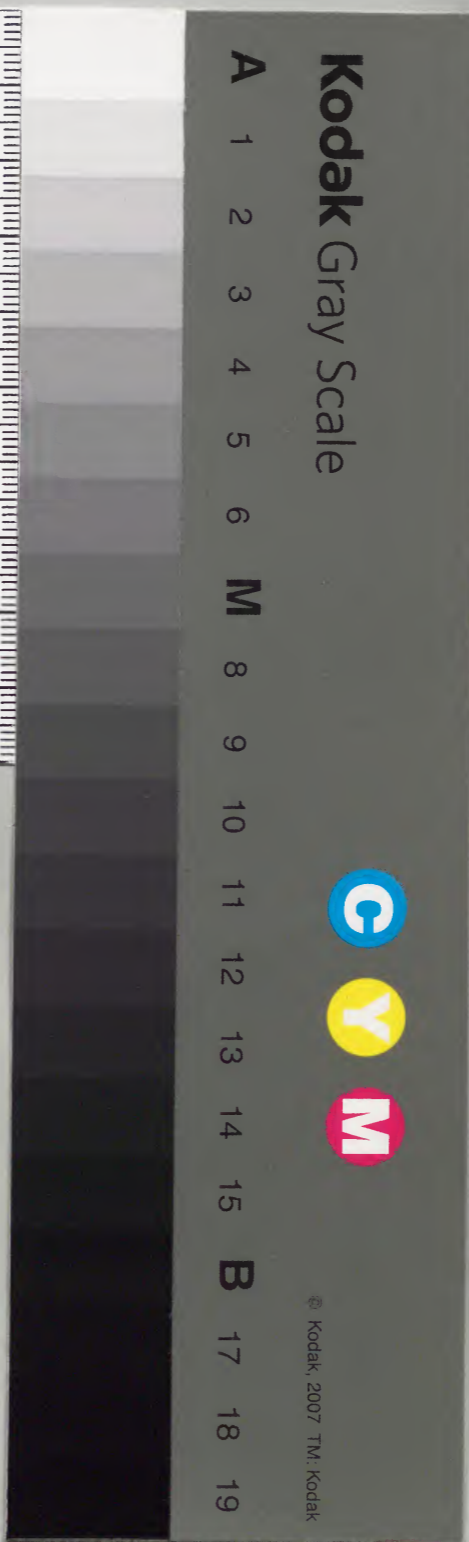
八之下



		一	漢
		二	書
		四	門
	五	三	
八	六	二	九
册	架	函	號
類			

庫	文	閣	內
函	三	四	漢
七	八	九	書
架	册	號	類

內閣文庫			
番號	漢	12439	
冊數		18 (14)	
函號		301	48





疝氣

內經曰任脉為病男子內結七疝女子帶下瘕

聚任脉起于中極之下以止毛際循腹裏上關

之原諸經為之會故諸種疝證無不由任脉為

而痛不得前後為衝疝既上衝心又不得大小

○肝所生病為狐疝似狐之晝出穴而溺夜入

穴而不溺故名狐疝也蓋環陰器上抵少腹者

乃肝經之部分是受病之處也一切疝證非肝

木受邪即肝木自病此言狐疝乃肝經自病也○三陽為病發寒熱其

傳為癰疝三陽者手太陽小腸足太陽膀胱足

醫宗金匱

卷之八

三

疝

肝為夫婦且支脉出氣街繞毛際故三陽皆能
 病疝也癩者頭痺不仁畢九腫大如升如斗者
 是也 ○黃脉之至也大而虛積氣在腹中有厥氣
 名曰厥疝黃脉土脉也肝木乘脾故大而虛也
 干象為木皆主上升也言厥逆上升也肝部應春
 怒則氣上故為厥疝 ○脾傳之腎病名疝痕少
 腹冤熱而痛出白脾受所不勝之邪傳于所勝
 之藏則積雷成有形之痕痕者即方書所云狀
 如黃瓜者是也有氣不得由日冤氣聚而痛自
 精自出經曰寸白脉沉而弱疝痕 ○足陽明之
 少腹痛又曰脉急者疝痕少腹痛 ○足陽明之
 筋病癩疝腹筋急又曰肝脉滑甚為癩疝既曰
 明病癩疝又曰肝滑為癩疝則知此證肝 ○脾
 木乘胃也癩者暴大膿血甚則下膿血也

脉微大為疝氣滑甚為癩疝又曰腎脉滑甚為
 癩疝內則暴膿血外則小便閉名
 癩疝曰癩疝此亦脾邪傳腎也
 愚按內經所謂任脉為病內結七疝合言疝證
 之原也所謂衝疝狐疝癩疝厥疝痕疝癩疝癩
 癩疝分言七疝之狀也巢氏不能詳考內經原
 具七疝乃強分厥癩寒氣盤肘狼自附于內經
 之七疝不亦妄乎宜張子和非之曰此俗士所
 立謬名似矣及其立論但辨陰器與小腸膀胱
 腎了不相干專屬肝經受病竟不知任脉為七

疝之原亦不知經文自有七疝散見于各論之中又添寒水筋血氣狐癩之七種此其疵謬與巢氏未有以異也若言疝為筋病皆挾肝邪則可若言止在厥陰一經不亦與內經相戾耶且執病在下者引而竭之不問虛實槩與攻下其禍有不可勝言者豈待下後始補而可回其生乎學者但當以內經為正不當惑于多岐丹溪以為疝證皆始于濕熱蓋大勞則火起于筋節飽則火起于胃房勞則火起于腎大怒則火起

于肝火鬱之久濕氣便盛濁液凝聚并入血隊流于厥陰肝性急速為寒所束宜其痛甚此亦補前人未備之一端不可守為揆度也故夫治法寒則多痛熱則多縱濕則腫墜虛者亦腫墜在血分者不移在氣分者多動蓋舉凡有兩左丸屬水水生肝木木生心火三部皆司血統納左之血者肝也右丸屬火火生脾土土生肺金三部皆司氣統納右之氣者肺也是故諸寒收引則血泣而歸肝下注于左左諸氣憤鬱則濕

聚而歸肺下注于右丸且畢丸所絡之筋非盡由厥陰而太陰陽明之筋亦入絡也故患左丸者痛多腫少患右丸者痛少腫多此確然者耳

衝疝 氣上冲心二便不通 巢氏似治法木香散

狐疝 卧則入腹立則出腹 有狐疝仲景治狐疝

時上時下者 或用牡蠣六兩鹽泥固濟炭

三劬煨至火盡取一二兩乾薑一二兩焙為細末二

味和勻水調得所塗痛處小便大利即愈

癰疝 陰囊腫大如升如斗甚而如栲栳大者 層

苞九地黃骨子丸 木腎不痛 南星半夏黃栢蒼

神麴滑石萊菔昆布 雄楮葉 不結曬乾為末酒

糊丸鹽湯下用馬鞭草搗塗效 張子和亦

厥疝 脾受肝邪氣逆有積 巢氏亦有厥稱 肝邪

甚者 棟散木香棟子散

癥疝 脾傳腎少腹熱痛出白 即巢氏之癥疝也 丹

溪所謂內鬱濕熱者與此疝相似 或加橘核桃

仁吳 丹溪云陽明受濕熱傳入太陽發熱惡寒

小腹悶痛 梔子桃仁根實山查

醫宗必讀卷之八 疝

癩疔

足陽明筋病內有膿血

即巢氏之疔疔宜

疔

桃仁玄胡索甘草茯苓白朮枳殼山查橋核荔枝核

癩瘻疔

內有膿血小使不通

加味通心散或五苓散加桃仁山查

巢氏七疔

厥痛逆心食癥氣積如臂寒脇腹盡

痛氣

疔滿作盤痛旁附積氣引小腹痛與陰相

子和七疔

囊冷硬如石陰莖不舉或連水腫

陰汗

出或按筋陰莖腫脹或潰膿或痛而裏急

小腹

作水聲筋筋縮或莖中痛挺縱不敢白物

而血

小腹兩旁狀如黃瓜血滲氣上連腎下

怒哭

則氣脹怒孤臥則入小腹立則歸囊中癩

囊大如升斗不痛不痒濕症也

小腸氣

小腸之病小腹引辜丸必連腰脊而痛

小腸虛則風冷乘間而入邪氣既入則厥而上

冲肝肺控引辜丸上而不下

茴香練實吳茱萸陳皮馬蘭花醋炒

各一兩芫花醋炒五錢醋糊丸每服一錢加至

二錢酒送又方益智蓬朮各五錢大茴山茱

萸牛膝續斷川芎葫蘆巴防風牽牛炒甘草各

二錢半爲細末每服三錢水煎空心連滓服白

膀胱氣

小腹腫痛不得小便是也

五苓散一兩

一莖茴香一錢鹽八分水一鍾煎七分服

二服盡當下小便如墨汁續用細砂丸

脉候 弦急搏皆疝脉視在何部而知其藏 尺

部脉滑為寒疝 東垣曰滑脉寸上見者為大熱陽與陽併也尺部見滑為大寒

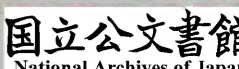
丙丁不勝壬癸從寒水之化也

醫案

常州尹文輝嗜火酒能飲五觔五月間入閩中溪水驟漲涉水至七里覺腹痛之甚半月後右丸腫大漸如斗形閩中醫者皆與肝經之劑及溫熱之品半載無功歸而就商于余余曰嗜火酒則濕熱滿中涉水大水則濕寒外束今病在右

正是脾肺之濕下注罌丸以胃苓湯加梔子枳殼黃柏茴香十劑而畧減卽以為丸服至十八觔全安經今十五年不再發

文學駱元賓十年患疝形容枯槁余脉之左脇有形其大如臂以熱手握之瀝瀝有聲甚至上攻于心悶絕者久之熱醋熏灸方甦余曰此經所謂厥疝也用當歸四逆湯半月積形衰小更以八味丸間服喜其遵信余言半載無間積塊盡消嗣後不復患矣



木香散治肝邪上厥痛悶欲絕

木香 陳皮 良薑

乾薑 訶子 枳實 各一錢半

草豆蔻 黑牽牛 川芎 各一錢

水二鐘煎一鐘空心服

蜘蛛散 仲景以之治狐疝

蜘蛛 十四枚 桂 五分

右為末每服一錢 雷公云蜘蛛勿用五色者身上有刺毛者薄小者須

用星西南有網身小尻大腹內有蒼黃膿者佳去頭足微炒研

三層茴香丸 治一切疝如神癩疝尤為要藥

第一料

大茴香 拌鹽五錢 川棟子 去核炒

沙參 木香 各一兩

右為細末水煮米糊為丸桐子大每服二錢

空心鹽湯下日三服纔完便接第二料

照前方加革撥一兩 檳榔五錢

共前藥六味重五兩半為末糊丸服法如前

若未愈服第三料

照前二方加白茯苓四兩附子製一兩

共前八味重十兩糊丸服法同前但每服二錢雖三十年之久大如栲栳者皆可除根

荔枝散治陰丸腫大痛不可忍

荔枝核十四枚燒灰大茴香炒

沉香一木香一青鹽一

食鹽各一錢川棟肉一小茴香各二錢

為末每服三錢空心熱酒調服

宜胞丸治外腎腫痛

黑丑半生半熟木通一青木香盤七枚同炒

為末酒糊丸桐子大每服二錢鹽湯下

地黃膏子丸治男婦奔豚氣塊小腹控睪而痛上冲心腹

血竭一沉香一木香一

廣茂炮玄胡索一人參一

蛤蚧一當歸一川芎一

川棟子麩炒續斷一白木炒

全蝎一茴香炒柴胡一

吳茱萸一沒藥一青皮一

肉桂 已上二分兩無定數隨證加減用

右為細末地黃膏子丸如桐子大空心温酒下二十九日加一丸至三十九

當歸四逆湯

當歸尾 七分 附子 炮 官桂

茴香 炒 柴胡 各五分 芍藥 四分

玄胡索 川棟子 茯苓 各二分

澤瀉 二分

水二鍾煎一鍾空心服

川苦棟散

木香 川棟 巴豆拌炒去豆 茴香 鹽炒去鹽

等分為末每服二錢空心食前酒調下

木香棟子散 疝氣久不愈者服此神效

石菖蒲 炒一兩 青木香 炒一兩 革薺 五錢

荔枝核 二十枚 川棟子 三十箇 巴豆二十枚同炒黃赤色去巴豆

不用 為細末每服二錢入麝香少許空心

炒茴香鹽酒調下

烏頭梔子湯 治內有鬱熱外為寒束

川烏頭炮 梔子仁炒各三錢

水二鍾煎一鍾空心服ス

加味通心散 治癩瘡疔內有膿血小便不通ス

瞿麥穗 木通去皮 梔子去殼

黃芩 連翹 甘草

枳殼去穢 川棟子去核 歸尾

桃仁去尖炒 山查

等分爲末每服三錢燈心二十莖車前草五莖煎湯空心調服ス

五苓散見傷寒

礪砂丸

木香 沉香 巴豆肉各一兩

青皮二兩 銅青五錢 礪砂一錢

右二香及青皮三味同巴豆慢火炒紫色去巴豆爲末入礪砂銅青同研勻蒸餅和丸桐子大每服七丸至拾丸鹽湯空心下日二服
羊肉湯 治寒疝腹痛裏急

當歸三兩 生薑五兩寒者加用 羊肉一觔



水八碗煮取三碗温服一碗十日飲盡

[Faint bleed-through text from the reverse side of the page, including characters like '羊肉', '子大', '可豆', '六二', '香', '又', '青', '丸', '三', '五', '肉', '正', '本', '煎', '取', '服', '之']

淋證即癰證也小便不通謂之閉小便淋瀝謂之癰

內經曰脾受積濕之氣小便黃赤甚則淋此言濕傳

膀胱而成淋也土受濕侵積久則鬱而為熱脾者主轉輸水穀濕熱輸于膀胱淋證乃作

風火鬱于上而熱其病淋此言熱傳膀胱而成

火主風日鬱于上者火邪類歸心經心移熱于膀胱而淋證作矣

愚按內經言淋濕與熱兩端而已病源論謂膀胱與腎為表裏俱主水水入小腸與胞行于陰

為溲便也若飲食不節喜怒不時虛實不調藏

府不和致腎虛而膀胱熱腎虛則小便數膀胱

醫宗心竅 卷之八 淋證

熱則水下，澁數而且瀉，則淋瀝不宜。小腹弦急，痛引于臍，分石淋、勞淋、血淋、氣淋、膏淋、冷淋六種。石淋者有如沙石，膀胱畜熱而成，正如湯瓶久在火中底結白碱也。勞淋者因勞倦而成，多屬脾虛血淋者，心主血，心遺熱于小腸，搏于血脉，血入胞中與溲俱下，氣淋者肺主氣，氣化不及州都，胞中氣脹，少腹滿堅，溺有餘瀝，膏淋者滴下肥液，極類脂膏，冷淋者寒客下焦，水道不決，先見寒戰，然後成淋，更有過服金石入房太

甚敗精強閉，流入胞中，亦有濕痰日久注滲成淋，由是則致淋之故，殆有多端，若不求其本末，有獲痊者，也。

石淋清其積熱，滌去沙石，則水道自利，宜神效。

琥珀散如聖散，獨聖散隨證選用。

勞淋有脾勞腎勞之分，多思多慮，負重遠行，應酬紛擾，勞于脾也，宜補中益氣湯與五苓散分進，專因思慮者，歸脾湯。若強力入房，或施泄無度，勞于腎也，宜生地黄丸。腎虛而寒者，金匱腎氣丸。

血淋有血瘀血虛血冷血熱之分小腹硬滿莖中作痛欲死血瘀也一味牛膝煎膏酒服大效但虛人能損胃耳宜四物湯加桃仁通草紅花牛膝丹皮血虛者六味丸加側柏葉車前子白芍藥或八珍湯送益元散地黃牡丹皮白芍藥木血色鮮紅心與小腸實熱脉必數而有牙地黃牡丹皮白芍藥木通浮瀉茯苓血色黑黯面色枯白尺脉沉遲下元虛冷也金匱腎氣丸或用漢椒根四五錢水煎冷服然有內熱過極反兼水化而色黑者未可便以爲冷也須以脉證詳辨之

氣淋有虛實之分如氣滯不通臍下妨悶而痛沉香散石葦散瞿麥湯氣虛者八珍湯加杜仲牛膝倍茯苓

膏淋似淋非淋小便色如米泔或如鼻涕此精溺俱出精塞溺道故欲出不快而痛鹿角霜丸

冷淋多是腎虛肉苁蓉丸澤瀉散金匱腎氣丸沉香丸海金沙散兔絲子丸隨證選用

胞痺膀胱者州都之官津液藏焉氣化則能出矣風寒濕邪氣客于胞中則氣不能化出故胞滿而水道不通小腹膀胱按之內痛若沃以湯

醫宗心竅 卷之八 五 淋證

澁于小便以足太陽經其直行者上交巔入絡
腦下灌鼻則為清涕也腎着湯腎瀝湯巴戟丸

脉候 少陰脉數婦人則陰中生瘡男子則氣淋

盛大而實者生虛小而澁者死

醫案

邑宰嚴知非患淋經年痛如刀錐凡清火疎利
之劑計三百貼病勢日甚歲暮來就診余曰兩
尺數而無力是虛火也從來醫者皆泥痛無補
法愈疎通則愈虛愈虛則虛火愈熾遂以八味

地黄丸料加車前沉香人參服八劑痛減一二
而頻數猶故原醫者進云淋證作痛定是實火
若多溫補恐數日後必將悶絕不可救矣知非
疑懼復來商之余曰若不宜溫補則服藥後病
勢必增今既減矣復何疑乎朝服補中益氣湯
晚服八味丸逾月而病去其丸更倍用參耆十
四日而霍然矣

大司寇杜完三夫人淋瀝兩載靡藥不當卒無
少效余診之見其兩尺沉數為有瘀血停留法

當攻下因在高年不敢輕投但于補養氣血之中加琥珀牛膝此等緩劑須以數十劑收功而夫人躁急求功再劑不效輒欲更端遂致痼疾神效琥珀散治水道澀痛頻下沙石

琥珀 去皮 滑石 水飛

桂心 去皮

賦粉

大黃 微炒

葵子

木通

木香

磁石 煨酒淬 七次研

等分爲細末每服二錢燂心葱白煎湯調服如聖散 治沙石淋

馬蘭花 麥門冬 去心 白茅根

車前子 甜葶藶 微炒 檀香

連翹 各等分

右爲末每服四錢水煎服如渴加黃芩同煎入燒鹽少許服

獨聖散 治沙石淋

黃蜀葵 花子俱用 炒一兩

爲細末每服一錢食前米飲調服

補中益氣湯 見虛 五苓散 見傷 歸脾湯 方見 虛癆

金匱腎氣丸 方見 腫脹

生地黄丸 治腎虛勞淋

生地黄 切焙 各一兩半

遠志 去木 茯神 去木

黃芩 去心 括藞 各一兩

石葦 去毛 當歸 焙各五錢

戎鹽 研 蒲黃

車前子 滑石 各二兩

黃耆湯 治腎虛勞淋

為末蜜丸梧子大每服二錢食前鹽湯下

防風 去叉

鹿茸 去毛 酥炙

人參 一兩二錢五分

赤芍藥

甘州 灸各七錢五分

黃耆 二兩

人參

五味子

白茯苓 各一兩

旱連子

磁石 煨醋

滑石 各一兩

桑白皮 七錢 枳殼 麩炒

黃芩 各半兩

每服三錢水一鍾煎七分服

六味地黄丸

八珍湯

四物湯 俱見

沉香散 治氣淋臍下妨悶小便大痛

沉香

石葦 去毛

滑石

當歸

王不留行

瞿麥 各半兩

葵子

赤芍藥

白朮

各七錢半

甘草

炙二錢半

爲末每服三錢大麥湯空心調服以利爲度

石葶散

石葶

去毛

赤芍藥

各五錢

白茅根

木通

瞿麥

芒硝

葵子

木香

各一兩

滑石

二兩

每服四錢水一鍾煎六分服

瞿麥湯

瞿麥穗

黃連

去鬚

大黃

蒸

枳殼

當歸

羌活

去蘆

木通

牽牛

延胡索

桔梗

大腹皮

射干

各一兩半

桂心

去皮五錢

每服四錢水一鍾半生薑七片煎八分服

鹿角霜丸

鹿角霜

白茯苓

秋石

各等分

大爲細末糊丸梧子大每服五錢米飲下

大沉香散 治膏淋臍下妨悶

沉香 陳皮 黃耆 各七錢半

瞿麥 三兩 榆白皮 韭子 炒

滑石 各一兩 黃芩 甘草 各五錢

為末每服二錢食前米飲調服

沉香丸

沉香 肉蓯蓉 酒浸切焙 荆芥穗

磁石 煨醋焙 黃耆 滑石 各一兩

為末蜜丸梧子大每服三錢酒送下

海金沙散

海金沙 滑石 各一兩 甘草 二錢五分

研末每服二錢燈心湯調送下

兔絲子丸

兔絲子 酒蒸焙搗 桑螵蛸 炙各五錢 澤瀉 二錢五分

為末蜜丸梧子大每服二錢空心米飲下

肉蓯蓉丸

肉蓯蓉 酒浸焙 熟地黄 酒煮 山藥 炒黃

石斛 去根 牛膝 酒浸焙 官桂 去皮 忌火

檳榔 各五錢 附子 炮去皮臍 黃耆 各一兩

黃連 去鬚七分 細辛 去苗葉 甘草 炙各二錢五分

為末蜜丸梧子大每服二錢鹽酒下

澤瀉散 治冷淋脹滿澀痛

澤瀉 雞蘓 石葦 去毛炙

赤茯苓 蒲黃 當歸

琥珀 另研 檳榔 各一兩 枳殼 麩炒

栞鰯鮓 炒各五錢 官桂 七錢五分

為細末每服二錢木通湯調服

腎着湯 見腰痛 腎瀝湯 見痺

巴戟丸 治胞痺

巴戟 去心一兩半 桑鰯鮓 切破麩炒

生地黃 烘 附子 炮去皮臍 杜仲 去皮酥炙

續斷 山藥 各一兩 遠志 去木二錢

石斛 去根 鹿茸 酥炙 兔絲子 酒浸另搗

山茱萸 去核 北五味 龍骨

官桂 各七分半

為末蜜丸梧子大每服三錢空心酒下

經云肝足厥陰之脉過陰器所生病者閉癰又云督脉者女子入繫廷孔廷正也直也言正中其孔溺孔之端也女人溺孔在前陰中橫骨之脉外起之所此雖以女子為言然男子溺孔亦在橫骨下中央但為宗筋所函故不可見耳其男子循莖下至篡與女子等此生病不得前後莖陰莖也不得前後二便俱閉也此雖督脉後所生而實亦衝任之病蓋此三脉皆由陰中而上升行故其為病如此又云三焦下膈在于足太陽之前少陽之後出于膈中外廉名曰委陽是足太陽

小便閉癰

經云肝足厥陰之脉過陰器所生病者閉癰又

云督脉者女子入繫廷孔廷正也直也言正中

其孔溺孔之端也女人溺孔在前陰中橫骨之

脉外起之所此雖以女子為言然男子溺孔亦

在橫骨下中央但為宗筋所函故不可見耳

其男子循莖下至篡與女子等此生病不得前

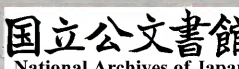
後莖陰莖也不得前後二便俱閉也此雖督脉

後所生而實亦衝任之病蓋此三脉皆由陰中

而上升行故其為病如此 又云三焦下膈在于足太陽之前

絡也三焦者足少陽太陰之所將經太陽之別也
 上踝五寸別入貫膈腸出于委陽並太陽之正
 入絡膀胱約下焦實則閉癰虛則遺溺此言三焦下脘
 之所行與所主之病也將領也三焦下脘即足
 太陽之別絡故自踝上五寸間別入膈腸以出
 于委陽穴並太陽之正脈入絡膀胱以約束下焦而
 其為病如此又云膀胱不利為癰不約為遺溺不約者不能約束收攝也
 愚按閉與癰二證也新病為溺閉蓋滴點難通
 也久病為溺癰蓋屢出而短少也閉癰之病內
 經分肝與督脈三焦與膀胱四經然太陽膀胱

但主藏溺其主出溺者皆肝經及督脈及三焦
 也又考膀胱為州都之官津液藏焉氣化則能
 出矣夫主氣化者太陰肺經也若使肺燥不能
 生水則氣化不及州都法當清金潤肺車前麥門冬茯苓來皮之類如脾濕不運而精不上升故肺不能
 生水法當燥脾健胃蒼朮白朮茯苓半夏之類如腎水燥熱
 膀胱不利法當滋腎滌熱黃柏知母茯苓澤瀉通草之類夫滋
 腎瀉膀胱名為正治清金潤燥名為隔二之治
 健胃燥脾名為隔三之治又或有水液只滲太



腸小腑因_レ而燥竭宜_レ以淡滲之品茯苓猪苓通草澤瀉之類分利而巳或有氣滯不能通調水道下輸膀胱者順氣爲急枳殼木通橘紅之類有實熱者非與純陰之劑則陽無以化上焦熱者梔子黃芩中焦熱者黃連芍藥下焦熱者黃柏知母有大虛者非與溫補之劑則水不能行如金匱及補中益氣湯是也如東垣治一人小便不通日突腹脹皮膚欲裂服淡滲之藥無效東垣曰疾急矣非精思不能處思至夜半日吾得之矣膀胱爲津液之府必氣化而能出服淡滲而病益甚是氣

不化也無陽則陰無以生無陰則陽無以化淡滲氣薄皆陽藥也孤陽無陰欲化得乎以滋腎丸羣陰之劑投之即愈丹溪嘗曰吾以吐法通小便譬如滴水之器上竅閉則下竅無以自通必上竅開而下竅之水出焉氣虛者補中益氣湯先服後吐血虛者芎歸湯先服後吐痰多者二陳湯先服後吐氣閉者香附木通探吐更有瘀血而小便閉者牛膝棗仁爲要藥別錄云小便不利審是氣虛獨參湯如神由是觀之則受

病之源自非一途若不從望聞問切察之明審之當而浪投藥劑幾何不以人命為戲耶

妊娠小便不通

孕婦胎滿壓胞多致小便閉

塞宜升舉其氣補中益氣湯探吐仲景用八味丸酒服

或令穩婆手入產戶托起其胎溺出如注

或冷孕婦眠于榻上將榻倒豎起胎即不壓而

溺出勝于手托多矣或各有所因者並依證施

治

產後小便不通

陳皮去白為末空心酒調二

錢外用鹽填臍中却以葱白皮十餘根作一縛

切作一指厚安鹽上用大艾炷滿葱餅上以火

灸之覺熱氣入腹內即通此唯氣壅者宜之若

者更當審詳也

醫案

郡守王鏡如痰火喘嗽正甚時忽然小便不通

自服車前木通茯苓澤瀉等藥小腹脹悶點滴

不通余曰右寸數大是金燥不能生水之故惟

用紫菀五錢麥門冬三錢北五味十粒人參二

錢一劑而小便湧出如泉若淡滲之藥愈多則反致燥急之苦不可不察也

先兄念山謫官浙江按察鬱怒之餘又當盛夏小便不通氣高而喘以自知醫服胃苓湯四貼不效余曰六脉見結此氣滯也但用枳殼八錢生薑五片急火煎服一劑稍通四劑霍然矣孝廉俞彥直修府誌勞神忽然如喪神守小便不通余診之曰寸微而尺數是水涸而神傷也用地黃知母各一二錢人參丹參各二三錢茯苓一

錢五分黃柏一錢一劑稍減十劑而安

八正散治心經邪熱燥渴煩躁小便不通

瞿麥 車前子

滑石 甘草 山枝仁

木通 大黃 麵裹煨 各等分

右為末每服一二錢水一鍾入燈心煎至七分

食後臨卧服之

五苓散 方見泄瀉

木通湯 治小便不通小腹痛甚

木通 滑石 各五錢 牽牛 取頭末二錢半

右作一服水二鍾燈心十莖葱白一莖煎至

一鍾食前服

通心飲 治心經有熱唇焦面赤小便不通

木通 連翹 各三錢

水鍾半燈心十莖煎八分服

牛膝湯 治血結小便閉莖中痛

牛膝 五錢 當歸 三錢 黃芩 二錢

水鍾半煎八分服日二

金匱腎氣丸 治腎虛小便不通或過服涼藥

而愈甚者每服三錢淡鹽湯送下方見腫脹

琥珀散 治老人虛人心氣閉塞小便不通

用琥珀為末每服一錢人參湯下極效

利氣散 治老人氣虛小便不通

黃耆 去白 甘草 各一錢

水一鍾煎七分服

參耆湯 治心虛客熱小便澀數

赤茯苓 一錢 生地黃 五分 黃耆

來蝶蛸微炙地骨皮各一錢人參

五味子酒浸兔絲子研甘草炙各五分

水一鍾煎七分入燈心二十一分一沸服

清肺散治渴而小便閉澀

茯苓二錢猪苓三錢澤瀉

瞿麥各五分琥珀各五分燈心一分

蕭蒿各七分木通二分通草二分

車前子一錢

水二碗煎至一碗服小便不利或澀或痛

滋腎丸治陰虛小便閉

黃蘗酒洗知母酒炒各二兩肉桂二錢

右為末熟水為丸如芡實大每服百丸加至

二百丸百沸湯空心下

滋陰化氣湯治日服熱藥小便不利臍下痛

黃連炒黃蘗炒甘草各一錢半

水煎食前服未通加知母

滑石散治男婦轉胞小腹急痛不得小便

寒水石二兩葵子一合滑石

亂髮灰

車前子

木通

去皮節 各一兩

水十碗煎至五碗每服一碗一日服盡即利

洗方 治胞轉小便閉先用

良薑

五錢

葱頭

二十枚

紫蘇

二兩

煎湯密至內薰洗小腹外腎肛門留湯再添

蘸綿洗以手撫臍下拭乾

被中仰坐垂脚

自舒其氣次用

蜀葵子

二錢

赤茯苓

赤芍藥

白芍藥

各五錢

每服三錢煎取清汁調蘓合丸三九并研細

青鹽五分食前温服

又法 炒鹽半筋囊盛熨小腹

葱熨法 治小便閉小腸脹不急治殺入用葱

白三筋切細炒熟絹包分兩袋更替熨臍下

即通

又法 以白爪甲燒灰水服

塗臍方 治小便不通

大蒜

獨顆者 一枚

梔子

七枚

鹽花

少許

右搗爛綿紙上貼臍良久即通未通塗陰囊

上立通

又法 治小便閉垂死者神效

桃枝

柳枝

木通

川椒

白礬

枯各一兩

葱白 七箇

燈心 一握

水三十碗煎至十五碗用磁瓶熱盛一半藥汁薰外腎周廻以被圍繞不令外風得入良久便通如赤豆汁若冷即易之其效大奇

小便黃赤

經云脉熱病者小便先黃又云胃氣盛則身已前皆熱消穀善饑溺色黃又云肺氣虛則肩背痛寒少氣不足以息溺色變又云冬脉不及令人眇清脊痛小便變上二段言肝胃有實熱下二段言肺腎有虛寒此四者皆能令小便黃赤也厥陰之勝肝脇氣并化而為熱小便變又云少陽之勝溺赤善驚又曰陽明司天燥氣下臨暴熱至陽氣鬱發小便變此皆運氣之屬熱者也

中氣不足溲便為之變此言脾虛也

愚按小便黃赤人皆以下焦有熱清之利之而已矣寧知內經藏府寒熱之別有如是耶故一切證候莫不有五藏六府之分虛實寒熱之別苟不詳察其不補人者幾希矣

火府丹治心肝有熱小便黃赤

黃芩一錢五分 生地黃三 木通四錢

水二鍾煎一鍾空腹時服

涼胃湯 脾胃有熱消穀善饑溺色黃赤

黃連一錢二分 甘草四分 陳皮二錢

茯苓四錢 去皮 炙用

水二杯煎一杯食遠服

加味補中益氣湯 治脾肺虛小便黃赤

人參一錢 白朮一錢 炒黃 黃耆一錢

甘草三分 正當歸五分 陳皮六分

升麻三分 柴胡一分 茯苓二錢

車前子一錢

水二鍾煨薑三片棗一枚煎八分服

温腎湯 治尺脉虛瀉足脛逆冷小便黃赤

附子 製熟 二錢 肉桂 去皮 一錢 熟地 二錢

茯苓 一錢 五分 牛膝 一錢 二分

水二杯煨薑五片煎一杯空心服

