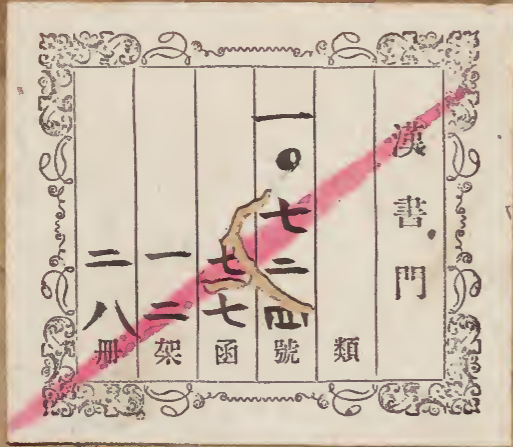
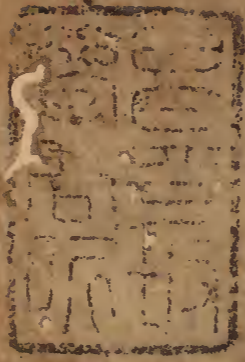


李退溪集



內閣文庫	
番號	漢 10724
冊數	28 (3)
函號	318 172

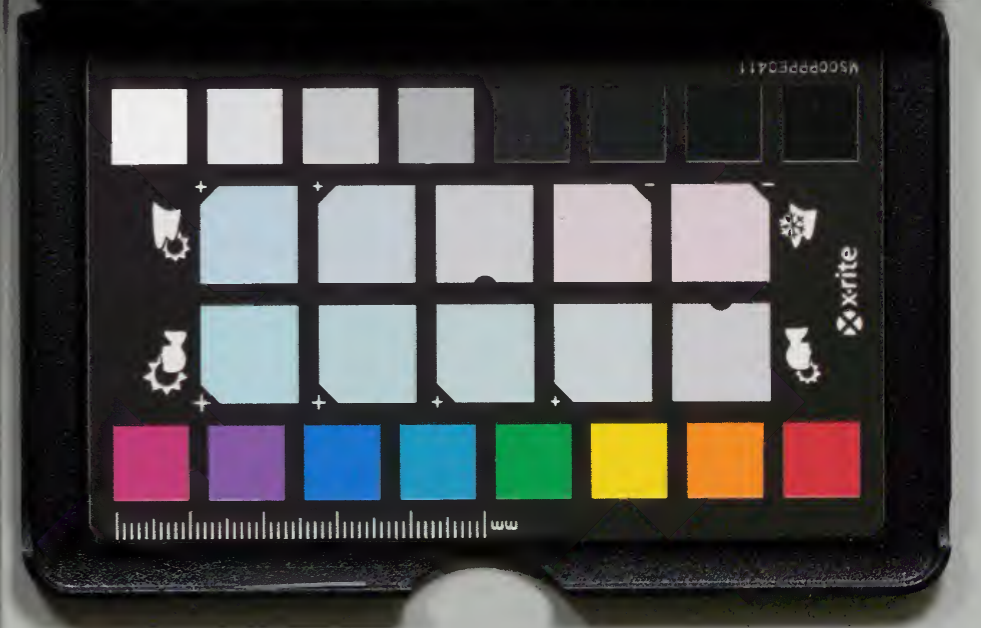


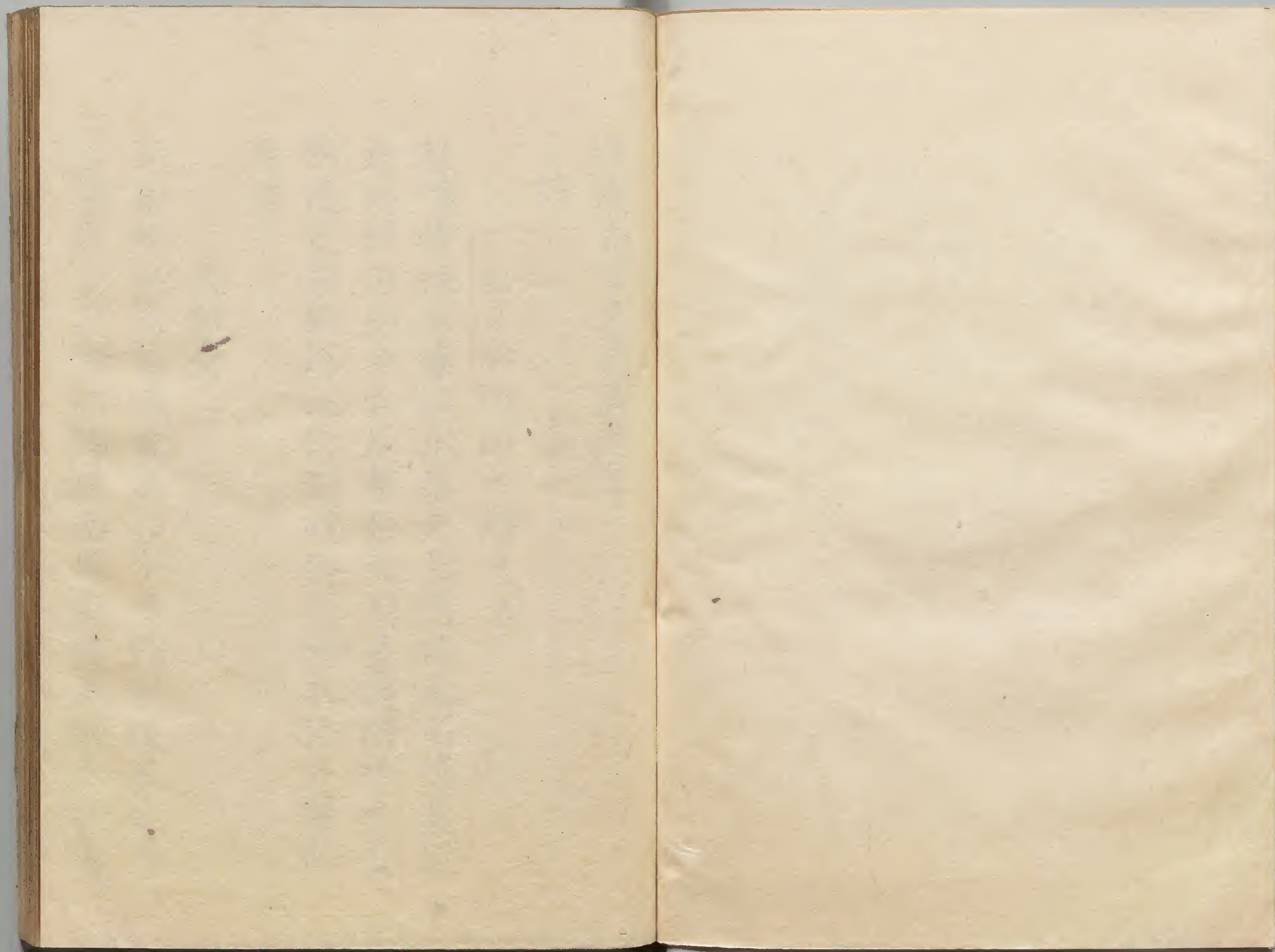
A 1 2 3 4 5 6 M 8 9 10 11 12 13 14 15 B 17 18 19

Kodak Gray Scale



© Kodak, 2007 TM: Kodak



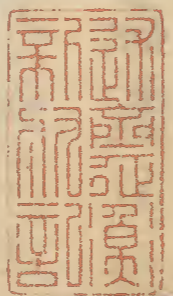
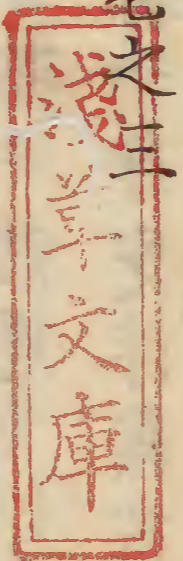


退溪先生文集卷之二

詩



秋且游陶山夕歸已未



秋懷慘慄蕙蘭腓水落天空鴈欲飛不係窮通
憂與樂何知今古是兼非天淵臺迴間吟坐柞
櫟遷長帶醉歸但使淵明終老地衣沾夕露願
無違

天淵臺

高臺臨眺故無儔萬事如今付釣洲綃幕悠揚
雲翼逸金波潑刺綿鱗游風雩得處難名狀壽

樂徵時詎外求老我極知蹉歲月遺編何幸發
潜幽

東齋感事十絕

聲利紛挐俗尚驅古今英傑幾遷渝無人更把
揚朱淚洒向千歧萬轍衢
少小林泉有好懷中間心事太相乖若非前哲
回吾駕逆旅茫茫詎有涯
貪榮深愧老無聞百病歸來性命有始覺詩人
言有味一江明月亦君恩
多病無能白髮翁一身長伴蠹書蟲蠹魚食字

那知味天賦羣書樂在中

雞鳴而起各孳孳觸于無非善利幾莫只攻人
忘自責斯須不戒小人歸

古人何事惕淵冰從善如登惡似崩美質尚難
無悔吝吾全安得不兢兢

滿壁圖書一炷香曉窗風雪隔燈光極知細字
妨昏眼癡坐心存夜氣章

打鐵成鍼欲作醫作醫那復問黃岐十分鍼法
從康節刺得人心百疾夷

鄉里諸君不乏賢一時聯壁映山川近來消息

知何似一度興懷一悵然
歲寒山谷雪霜深溪上梅花尚闕心
耐故人
千里外相思難與共幽襟

觀朱子大全書亟稱陸放翁之爲人放
翁終未聞一來問道有感而作

木鐸千年振考亭達材成德幾豪英
可憐當日
蓮花老終詫詩狂自絕聽

梅花庚申

溪邊粲粲立雙條香度前林色映橋
未怕惹風
霜易凍只愁迎暖玉成消

林居十五詠 李玉山韻

早春

臘酒春光照眼新陽和初覺適形神
晴簷鳥哢
如呼客雪砌梅寒似隱真

初夏

田家相賀麥秋天雞犬桑麻任自然
縱使年來
窮到骨免教匍匐井槽邊

早秋

切切陰蟲聽到明不平何事訴聲聲
極知搖落
來無奈深爲業藹護節莖

初冬

役車休了靜門庭
卒歲幽風事爾馨
羸骨土牀宜煖
熨却須朝夕問樵青

樂時

屈伸變化都因數
久象推遷各有時
獨飲太和湯一盞
長吟安樂百篇詩

幽居

不用交情問越壇
風塵難與抗衰顏
撥貧近日移三徑
前對清江後碧山

暮春

單袂衣輕物象新
尋花問柳坐陽濱
不知舍瑟人非後
東魯何人見得真

觀物

芸芸庶物從何有
漠漠源頭不是虛
欲識前賢興感處
請看庭草與盆魚

喜雨

陰興靈氣鬱繽紛
一雨農郊慶喜聞
總是龍公神用力
免教羣望失霓雲

溪亭

年登何必問家啼
泌樂忘飢有此溪
更把小亭

安一曲可憐猶勝樹爲棲

觀心

靜中持敬只端襟若道觀心是兩心欲向延平
窮此旨冰壺秋月杳無尋

存心

同醉昏昏儻有醒最難操守驗鐘聲直方工力
皆由我休遣微雲點日明

樂天

聞道樂天斯聖域惟顏去此不爭多我今唯覺
天堪畏樂在中間可詠歌

記夢二絕

蟣蝨微臣病置間 耿光圭竇不違顏太平
愧乏河汾策芹曝懸誠一夢寒
寤寐 天門幾許深濼濼下墮只驚心箇中憂
國無餘事長願年豐普得霖

溪上偶吟

把釣閒吟坐石磯不知林表掛斜暉歸來一室
清如水身上猶看半濕衣

東齋月夜

暑雨初收夜氣清天心孤月滿窻攪幽人隱几

寂無語念在先生尊性銘

夏日林居即事二絕

窄窄柴門短短籬草庭苔砌雨新滋幽居一味
無人共端坐翛然只自怡

薄雲濃月晚悠悠關遍川葵與海榴始覺遠山
添夜雨前溪石瀨響淙流

陶山雜詠 并記

靈芝之一支東出而爲陶山或曰以
其山之再成而命之曰陶山也或云
山中舊有陶竈故名之以其實也爲

山不甚高大宅曠而勢絕占方位不
偏故其旁之峯巒溪壑皆若拱揖環
抱於此山然也山之在左曰東翠屏
在右曰西翠屏東屏來自清凉至山
之東而列岫縹緲西屏來自靈芝至
山之西而聳峯巍峩兩屏相望南行
迤邐盤旋八九里許則東者西西者
東而合勢於南野莽蒼之外水在山
後曰退溪在山南曰洛川溪循山北
而入洛川於山之東川自東屏而西

趨至山之趾則演漾泓渟沿沂數里
間深可行舟金沙玉礫清瑩紺寒即
所謂濯纓潭也西觸于西屏之崖遂
並其下南過大野而入于芙蓉峯下
峯卽西者東而合勢之處也始余卜
居溪上臨溪縛屋數間以爲藏書養
拙之所蓋已三遷其地而輒爲風雨
取壞且以溪上偏於閨寂而不稱於
曠懷乃更謀遷而得地於山之南也
爰有小洞前俯江郊幽負遼廓巖麓

悄藉石井甘冽允宜肥遯之所野人
田其中以資易之有浮屠法蓮者幹
其事俄而蓮死淨一者繼之自丁巳
至于辛酉五年而堂舍兩屋粗成可
棲息也堂凡三間中一間曰玩樂齋
取朱先生名堂室記樂而玩之足以
終吾身而不厭之語也東一間曰巖
棲軒取雲谷詩自信久未能巖棲冀
微效之語也又合而扁之曰陶山書
堂舍凡八間齋曰時習寮曰止宿軒

曰觀瀾合而扁之曰隴雲猜舍堂之
東偏鑿小方塘種蓮其中曰淨友塘
又其東爲蒙泉泉上山脚鑿令與軒
對平築之爲壇而植其上梅竹松菊
曰節友社堂前出入處掩以柴扉曰
幽貞門門外小徑緣澗而下至于洞
口兩麓相對其東麓之脅開巖築址
可作小亭而力不及只存其處有似
山門者曰谷口巖自此東轉數步山
麓斗斷正控濯纓潭上巨石削立層

累可十餘丈築其上爲臺松棚翳日上
天下水羽鱗飛躍左右翠屏動影涵碧江
山之勝一覽盡得曰天淵臺西麓亦擬築
臺而名之曰天光雲影其勝槩當不減於
天淵也盤陀石在濯纓潭中其狀盤陀
可以繫舟傳觴每遇潦漲則與齊俱入
至水落波清然後始呈露也余恒苦積
病纏繞雖山居不能極意讀書幽憂
調息之餘有時身體輕安心神灑醒
俛仰宇宙感慨係之則撥書攜筇而

出臨軒翫塘陟壇尋社巡園蒔藥搜
林擷芳或坐石弄泉登臺望雲或磯
上觀魚舟中狎鷗隨意所適逍遙徬
徉觸日發興遇景成趣至興極而返
則一室岑寂圖書滿壁對案嘿坐兢
存研索往往有會于心輒復欣然忘
食其有不合者資於麗澤又不得則
發於憤悱猶不敢強而通之且置一
邊時復拈出虛心思繹以俟其自解
今日如是明日又如是若夫山鳥嚶

鳴時物暢茂風霜刻厲雪月凝輝四
時之景不同而趣亦無窮自非大寒
大暑大風大雨無時無日而不出出
如是返亦如是是則間居養疾無用
之功業雖不能窺古人之門庭而其
所以自娛悅於中者不淺雖欲無言
而不可得也於是逐處各以七言一
首紀其事凡得十八絕又有蒙泉列
井庭草澗柳采圃花砌西麓南沂翠
微寥朗釣磯月艇鶴汀鷗渚魚梁漁

村烟林雪徑，櫟遷漆園江。寺官亭長
郊遠岫土城，校洞等五言雜詠二十
六絕。所以道前詩不盡之餘意也。嗚
呼！余之不幸，晚生遐裔，撲陋無聞，而
顧於山林之間，夙知有可樂也。中年
妄出世路，風埃顛倒，逆旅推遷，幾不
及自返而死也。其後年益老，病益深，
行益躓，則世不我棄，而我不得不棄
於世。乃始脫身樊籠，投分農畝，而向
之所謂山林之樂者，不期而當我之

前矣。然則余乃今所以消積病豁幽
憂而晏然於窮老之域者，舍是將何
求矣？雖然，觀古之有樂於山林者，亦
有二焉。有慕玄虛事高尚而樂者，有
悅道義頤心性而樂者。由前之說，則
恐或流於潔身亂倫，而其甚則與鳥
獸同羣，不以為非矣。由後之說，則所
嗜者糟粕耳。至其不可傳之妙，則愈
求而愈不得於樂，何有？雖然，寧為此
而自勉，不為彼而自誣矣。又何暇知

有所謂世俗之營營者而入我之靈
臺乎或曰古之愛山者必得名山以
自托子之不居清涼而居此何也曰
清涼壁立萬仞而危臨絕壑老病者
所不能安且樂山樂水缺一不可今
洛川雖過清涼而山中不知有水焉
余固有清涼之願矣然而後彼而先
此者凡以兼山水而逸老病也曰古
人之樂得之心而不假於外物夫顏
淵之陋巷原憲之甕牖何有於山水

故凡有待於外物者皆非真樂也曰
不然彼顏原之所處者特其適然而
能安之為貴爾使斯人而遇斯境則
其為樂豈不有深於吾徒者乎故孔
孟之於山水未嘗不亟稱而深喻之
若信如吾子之言則與點之歎何以
特發於沂水之上卒歲之願何以獨
詠於蘆峯之顛乎是必有其故矣或
人唯而退嘉靖辛酉日南至山主老
病畸人記

十八絕七言

陶山書堂

大舜親陶樂且安
淵明躬稼亦歡顏
聖賢心事吾何得
白首歸來試考槃

巖栖軒

曾氏稱顏實若虛
屏山引發晦翁初
暮年窺得巖棲意
博約淵冰恐自疎

玩樂齋

主敬還須集義功
非忘非助漸融通
恰臻太極濂溪妙
始信千年此樂同

幽貞門

不待韓公假大龜
新居縹緲映柴扉
未應山徑憂茅塞
道在幽貞覺坦夷

淨友塘

物物皆合妙一天
濂溪何事獨君憐
細思馨德真難友
一淨稱呼恐亦偏

節友社

松菊陶園與竹三
梅兄胡奈不同參
我今併作風霜契
苦節清芬儘飽諳

隴雲精舍

常愛陶公隴上雲唯堪自悅未輸君
既來結屋中間臥一半間情野鹿分

觀瀾軒

浩浩洋洋理若何知斯曾發聖咨嗟
幸然道體因茲見莫使工夫間斷多

時習齋

日事明誠類數飛重思複踐趁時時
得深正在工夫熟何啻珍烹悅口頤

止宿寮

愧無雞黍謾畱君我亦初非鳥獸羣
願把從師

浮海志聯床終夜細云云

谷口門

東躡江臺北入雲開荒谷口擬山門
此名偶似前賢地耕隱風聲詎易論

天淵臺

縱翼揚鱗孰使然流行活潑妙天淵
江臺盡日開心眼三復明誠一巨編

天光雲影臺

或只稱天雲臺

活水天雲鑑影光觀書深喻在方塘
我今得意清潭上洽似當年感歎長

濯纓潭

漁父當年笑獨醒何如孔聖戒丁寧我來叩柅
吟風月却喜清潭可濯纓

盤陀石

黃濁滔滔便隱形安流帖帖始分明可憐如許
奔衝裏千古盤陀不轉傾

東翠屏山

簇簇羣巒左翠屏晴嵐時帶白雲橫斯須變化
成飛雨疑是營丘筆下生

西翠屏山

嶷嶷羣峯右翠屏中藏蘭若下園亭高吟坐對
真宜晚一任浮雲萬古青

芙蓉峯

南望雲峯半隱形芙蓉曾見足嘉名主人亦有
烟霞癖茅棟深懷久未成

二十六絕五言○逸題又有四言詩一章

蒙泉書堂之東有泉曰蒙何以體之養

正之功

山泉卦爲蒙厥象吾所服豈敢忘時中尤當思
果育

列井書堂之南石井甘冽千古烟沈從

今勿幕

石間井列寒自在寧心惻幽人爲卜居一瓢真相得

庭草閑庭細草造化生生目擊道存意

思如磬

庭草思一般誰能契微旨圖書露天機只在潛心耳

澗柳澗邊垂柳濯濯風度陶邵賞好起

我遐慕

無窮造化春自是風流樹千載兩節翁長吟幾

興寓

菜圃節友社南隙地爲圃下帷多暇把

甕何苦

小圃雲間靜嘉蔬雨後滋趣成真自得學誤未全癡

花砌堂後衆花雜植爛爛天地精英莫

非佳玩

曲砌無人跡幽香發秀姿風輕午吟處露重曉看時

西麓悄藉西麓堪結其茅以藏以修雲霞之交

舍西橫翠麓蕭灑可幽貞二仲豈無有愧余非

蔣卿

南泝石之揭揭撼之陰陰于江之泝納

涼蕭森

異石當山口傍邊澗入江我時來盥濯清樾興

難雙

翠微翠微翠微書堂之東九日故事感

慨余衷

東隴上翠微九日攜壺酒却勝陶淵明菊花空

滿手

寥朗寥朗寥朗精舍之西仰眺俯瞰孰

知其倪

西隴上寥朗矯首望煙霞安得陵八表仍尋羽

人家

釣磯臨江苔石一絲颺風貪餌則懸冒

利則誑

弄晚芋仍臬來多石亦温魚穿青柳線蓑帶綠

煙痕

月艇一葉小艇滿載風月懷人不見我

寒潭如拭鏡乘月弄扁舟湖老烟波詠坡仙桂

棹秋

標遷 標之不材多至壽老厥或不免乃

西歸之壽之道

緣崖路呼遷其上多樹標何妨抱離奇壽已過

數百

漆園漆有世用其割焉保厥或免割乃

割之道

古縣但遺基漆林官所植見割有警言蒙莊亦

高識

魚梁丙穴底貢編木如山每夏秋交我

屏溪間

玉食須珍異銀唇合 進供戩戩梁截斷滅滅

畧施重

漁村 太平煙火宜仁之村漁以代徭式

飽且温

隔岸民風古臨江樂事多斜陽如畫裏收網得

銀梭

煙林吟不盡興畫不盡變春濃繡錯秋

老霞絢

遠近勢周遭漠漠迷煙樹延望足玩心變態多

朝暮

雪徑皓皓崖壑迢迢磴徑踏作瑤迹誰

先乘興

一徑傍江潯高低斷復遶積雪無人蹤僧來自

雲表

鷗渚舞而不下渠未可于狎而有盟吾

何敢寒

浩蕩浮還沒毯毳晒復眠閒情乃如許機事定

無緣

鶴汀鳴臯聞天掠舟驚夢野田有侶盍

慎媒弄

水鶴烟霄下晴沙立遠汀那能無飲啄得處莫

畱停

江寺江上招提老仙舊居月寒庭蕪風

悲室虛

古寺江岸空仙遊杳方丈蟠桃定何時結子重

來賞

來賞 官亭官作之亭歲月茫茫樂匪知濠舉

古寺或似如崇

小亭境自佳後江前阜隰皂蓋不來時野禽自

栖集

長郊郊原煦煦籬落依依戴星而出帶

水清明月而歸

炎天彌翠浪商節滿黃雲薄暮歸鴉望遙風牧

笛聞

遠宙如黛如簪非烟非雲入夢靡遮上

屏何分

微茫常對席縹緲定何州雨暗愁無奈天空意

轉悠

土城維彼南山因山作城海桑一朝變

觸何爭

禦難何代人古籍莽難考時平久已頽兔穴深

蔓草

校洞古縣鄉校遺址宛然麗季孱王教

化無傳

宮墻沒澗烟絃誦變山鳥誰能起廢規張皇道

幽眇

又四絕五言。以下四絕所詠皆天淵所

望然皆有主故不係陶山而別錄于下

亦山谷所謂借景之義也

聾巖在西翠屏東故知中樞李先生亭

館在其傍

西望巖崖勝高亭勢欲飛風流那復覩山仰只

今稀

汾川在西翠屏南實里名也知事之胤

大成號碧語

汾川非異水回首想梧陰撼撼鳴疎雨秋來戀

主深

賀淵在西翠屏下承旨李公幹亭舍在

其上

激湍下爲淵深處知幾文主人在銀臺烟波頻

夢想

屏庵在西翠屏崖壁中上舍李大用所

構命僧守之舊有淨室近聞守僧改置

其室殊失佳致云

屏庵在懸崖石縫泉冰齒舊愛一室明如今定

何似

偶題二絕

桂棹蘭檠一葉舟
澄江如練靜涵秋
無端一夕西風急
鷗鷺驚飛過別洲

江上清風直萬錢
扁舟無計買秋天
可憐明月如相識
猶向山間盡意圓

溪齋

琴生結茅棟在我南溪
曲搖窓林影寒照席嵐
光綠邇來閒無人蓬蒿翳
庭菊呼兒痛掃漑終日坐
幽獨手中一卷書隨意
繙且讀有理古猶今有味
飲如沃悲秋自懷速考槃
甘弗告喟然

長太息高風振山木

溪上秋興

雨捲雲歸暮天碧
西風入林鳴策策
溪禽忘機立多時
忽然決起飛無迹

寄鄭子中正字

尺素書從谷口來
山窓欣對碧雲開
躬行正似梨甜熟
妙處真同火撥埋
遲暮光陰難把玩
別離懷抱佇追陪
却愁好事奇明彥
差說精微坐俊才子
中謄示明彥所與鄭靜而書其論四端七情與愚見有小異

寄贈李仲久三絕 仲久號靜存

靜存贈我一丸朱我正昏眸欲廢書結習未除
時點染山窓非是注蟲魚
晚從書裏悟迷塗病業還慙大丈夫為問靜存
存底事書來肝膽好相輸
山木何能便秀穹存心要在積年功君看日夜
東流水放海先從一坎中

和子中間居二十詠

講學

同流亂德勢侵淫墜緒茫茫不易尋只向彝倫

明盡道更因情性得存心須知糟粕能傳妙始
識熊魚孰味深却恨山樊無麗澤齋居終日獨
欽欽

求志

隱志非他達所由天民德業尚須求希賢正屬
吾儕事守道寧忘此日憂大錯鑄來容改範迷
途覺處急回輒祇從顏巷勤攸執貴富空雲一
點浮

習書近世趙張書盛行皆未免誤後學

字法從來心法餘習書非是要名書蒼羲制作

自神妙魏晉風流寧故疎學步吳興憂失故效
顰東海恐成虛但令點畫皆存一不係人間浪
毀譽

吟詩

詩不誤人人自誤興來請適已難禁風雲動處
有神助葷血消時絕俗音粟里賦成真樂志草
堂改罷自長吟緣他未著明明眼不是吾緘耿
耿心

愛閒

林間茅屋石間泉閒愛秋風麗靜便易玩羲文
一兩卦詩吟陶邵五三篇園容野鹿栖雲宿窓
對沙禽向日眠不獨身閒心亦泰任從多病在
人先

養靜

休道山林已辨安心源未了尚多干眼中灑若
常恬養事過超然莫控搏九歲觀空非面壁三
年服氣異燒丹聖賢說靜明如日深戒毫釐錯
做看

焚香

焚香非是學禪僧清坐無塵思若凝已遣襟靈

渾洗滌從教心地凜淵冰史巫祈祝唯增咤羅
綺薰濃只長矜誰與沈材除此厄敬枯一辨爲
顏曾

服藥

重重積病等丘陵藥裏君臣有減增道驗若神
難對證試方偶中已稱能庸工失診輕生誤良
劑無傷久見微但得服勤差少病何妨瘦骨似
枯藤

彈琴

先王作樂意尤深天地中和發自心鳳下南薰

元盡美鶴來東國別成音平生我未專師學此
日君能古譜尋好待明年山月夜無絃琴和有
絃琴

投壺

禮樂從來和與嚴投壺一藝已能兼主賓有黨
儀無傲筭爵非均意谷厭比射男兒因肄習其
爭君子可觀瞻心平體正何容飾一在中間自
警潛

賞花

一番花登一番新次第天將慰我貧造化無心

還露而乾坤不語自含春澆愁喚酒禽相勸得
意題詩筆有神詮擇事權都在手任他蜂蝶謾
紛續

釣魚

清時多病早投閒萬事漁竿本不干小艇弄殘
宜月宿寒絲收罷任風餐荻花楓葉深秋岸窮
笠簑衣細雨灘可笑從前間失脚軟紅塵土沒
高冠

曬冊

古稱書畫損梅黃一日園林喜得陽散帙白魚
驚不定護庭赤脚倦思僵愧無可曬惟空腹間
勝隨人或倒裳莫嘆塵編寥落甚櫝中珠在最
難忘

對客

本收蹤跡入深林何意親朋或遠尋
舌未須談別事間顏正好款同心
溪雲婉婉低相酌山鳥嚶嚶和共吟
他日思君獨坐處不堪明月盡
情臨

煮蕨

東風習習踏青過美食春山不作魔
晨採趁樵

雲壓擔晚烹汲澗雪翻和首陽歌激人爭慕坡
老嘲慙我已多扣腹儘知書籍穩荒哉日食萬
錢麼

飲酒

逃入昏冥我不求但師陶令爲忘憂年荒可怕
塵生甕客至何妨葛喚菊月到天心應婉戀風
將花事故遲畱可憐李白疎狂甚枉詫同杯憶
五侯

翫月

十分圓未一分偏况復沈疴近少痊把酒李生
吟且問傷時杜老坐無眠斫夾桂樹應多白棲
得姮娥底用妍珍重至人心地妙一般灑落又
誰傳

納涼

寒暑相推酷與嚴人情當劇每難淹雲峯轟熟
如團戶火傘張空欲透簾大厦深簷渠自得茂
林冷澗我還添冰頰玉井渾如夢感此 清陰
豈病嫌

治圃

褊性幽栖嗜簡便不煩老圃也能先瓊苗沃沃

培雲壤玉本鮮鮮洗澗泉理罷拋鋤閒曳杖摘
來迎客不憂錢秋深更愛黃金菊滿地風霜尚
傑然

種松

嶺上蒼蒼盡對楹移根何事下崢嶸山苗柱使
校長短院竹何如作弟兄風雨震凌根不動雪
霜凍裂氣餘清誰知喜聽茅山隱瀧上和雲有
宿盟

濯纓潭泛月

十月十六日同大成大用

文卿

臺上初看月色多臺前呼酒泛金波疑乘夜雪
尋溪興似傍銀河接海查挂棹歌殘懷渺渺羽
衣夢見笑呵呵年年十月風流事莫恨新秋有
障魔夏秋之交予例屏溪上

寄宋台叟知事二絕

憶昨東行鹿似驚蒙君憐我誨丁寧寸心欲說
何由得長對青山愧遠情
晝錦歸時寵若驚中途書札寄深情丈夫盡瘁
何須嘆只恐因循自作屏

答寄權景由貳相二絕

石門同醉菊花秋曾笑吾廬太僻取近得陶山
天與景憶公那得更追遊
同遊才傑騁亨衢柱國功名滿世譽朽鈍不堪
雕鏤質山齋終日注蟲魚

琴聞遠自舟城書來劫寄一絕

歲暮難堪憶故人平安書到雪溪濱南行莫負
酬心事方丈山中訪隱淪

示金而精李斐彥二絕

臘望二君與騫兒往游陶山回言雪
霽佳景是夜溪上雪月清甚曉起齋

中偶成兩絕云

雪滿羣山凍一江歸來誇說興難雙更憐遙夜
清無寐玉澗瓊林鎖月窓
怯寒藏六老陶翁觀雪從君自作雄唯有碧窓
寒夜月一般情味兩齋同

次韻荅友人二絕

清香堂裏舊知人恠物天池尚臥濱欲向陶山
問心事伐檀河上詠漣淪

右李君浩

清風谷口意中人別去南天戛海濱遙想酌泉

吟不易未應初志竟成淪

右鄭子精

春寒記所見 辛酉

去歲冬溫地不凝凌人臘月憂無冰今歲春寒
雪塞空凶飈頓撼山岳崩閭井蕭條牛馬凍夾
鐘之末蟄未動攜持婦子欲棄溝仰訴蒼蒼那
易狴

春日溪上二絕

雪消冰泮淥生溪淡淡和風颺柳堤病起來看
幽興足更憐芳草欲抽萋

傍柳尋溪坐白沙小童新試從娑娑誰知滿面
東風裏繡出千芳與萬葩

偶題

白髮空驚歲月奔年來踪跡在山樊依依小聚
烟生屋漠漠春朝雨滿園杞梓棟梁非夙願鴛
鳥驂駕誤前恩著書欲使何人信老學多忘
自要

鄭子中來訪溪莊因與俱至陶山眺覽
既別追寄

幾歲纔看環堵闢今晨頓有玉人來共憐蕭洒

堂臨沼同玩涵泓水映臺黃卷白雲容我拙
紫宸青瑣試君才送君獨自盤桓處花落春歸
思莫裁子中近以假注書入銀臺故有青鎖試
才之語

步自溪上踰山至書堂李福弘德弘琴
悒筍輩從之

花發巖崖春寂寂鳥鳴澗樹水潺潺偶從山後
攜童冠問到山前問考槃

四月既望濯纓泛月令審安道德弘以
明月清風分韻得明字

水月蒼蒼夜氣清風吹一葉泝空明匏尊白酒
翻銀酌桂棹流光掣玉橫采石顛狂非得意落
星占弄最關情不知百歲通泉後更有何人續
正聲晦庵先生泛月落星湖詩舉蘇後湖長占
烟波弄明月之句冠之詩首而深嘆後湖之遺
烈蓋後湖舊居在西郭門外舟行所望也又先
生嘗與傅景仁袁機仲梁文叔吳茂實泛舟九
曲相與唱酬先生詩有百歲誰復來通泉之句
景仁終日吟此句

歧亭十詠在咸昌公儉池止

露陰埵雲

亭前巨澤萬象分露陰入望山耶雲出岫何妨
去作雨怡神不堪持贈君船舷暝憂境非世頰
笏朝拄人超羣白衣蒼狗自世態向此雲山君
莫云

歧洲翫月

歧亭主人去超越洲上尚懸當時月嗣世銜
恩擁朱轡得暇來看情不歇嗟我聞風激衰懦
况乃形勝真仙窟何時亭中對罇酒水面同看
湧銀闕

蛇淵釣魚

臨淵不作徒羨魚竹竿一絲風嫋如大魚如神
倏遠逝芳餌來貪俄衆擘渭川非熊事曠絕東
海連鰲談誕虛我思江湖有散人金龜玉臙聊
同渠

孤山聽笛

遙山一抹暮天碧山下何人弄長笛數聲隨風
落洲渚鳥獸悲號龍舞澤君山舟上呂逢仙奪
秀亭中劉揜鐵憑爛終夕獨感慨烟水蒼茫墮

寒月

竹林翠烟

萬玉森森擢岸邊
寒枝瘦葉搖蒼烟
龍拏虎攫筍競長
雪虐風饕節彌堅
嘯咏誰知袁尹真切
磋還思衛武賢
安得湖州入神筆
爲寫一幅山家傳

梅塢清香

誰將尤物破天荒
小塢臨池栽韻芳
皎皎驚人冰雪白
馥馥襲袂旃檀香
孤山微吟占風情
草堂索笑開愁腸
麻姑後夜許同攀
莫辨對月傾壺觴

斜陽落鴈

秋日悠揚下天畔
一陣點破遙空鴈
渺渺冥冥羽翮低
庚庚秩秩天機慣
稻梁多處有網羅
風霜落後饒葭蘆
君看禽鳥慎翔集
世事茫茫歲向晏

平蕪散牧

春燒沒盡春草綠
撫撫郊原盈遠目
驅催不到村野閒
太平氣象看遊牧
髻童忘機但鞭後
飽滿歸來月下宿
不解謳歌堯與舜
但願年豐協夢卜

凍雨翻荷

聞道杭州十里荷錦雲此地還如何無端風雨
滿空至翠蓋歷亂翻紅葩萬斛明珠瞥眼撒千
指哀箏鬧手搵須臾雨卷定千植清遠更覺天
香多

神龍耕冰

玄陰閉野陂水凝素田百頃寒稜稜淵潛神物
亦憂人起蚤明告豐凶徵老農來看強解事水
陸喜愕談經曾勸汝作勞待天時無使坐負龍
耕冰

贈趙士敬

人間貧富海茫茫每憶君窮感歎長錦里已看
疎屋破玉川况復一奴亾滿潭風月尊無綠挂
腹詩書面有黃賴有古人餘樂事朝吟衡泌夕
歌商

陶山言志

自喜山堂半已成山居猶得免躬耕移書稍稍
舊龕盡植竹看看新笋生未覺泉聲妨夜靜更
憐山色好朝晴方知自古中林士萬事渾忘欲
晦名

偶題

窓下聽泉金石奏
臺前觀漲雪雲崩
莫言樂水偏於智
更有青山面面層

夕霽登臺

天末歸雲千萬峯
碧波青嶂夕陽紅
攜筇急向高臺上
一笑開襟萬里風

李大用將之星州戲贈一律兼呈州牧

黃仲舉

君今往見星山牧
牧使憂民不自閒
書院月明增感古
郡齋朝吟忽懷山
新聞學政如風動
舊識詩情似菊斑
若問幽人在何許
清溪白石掩

雲關

贈慶州府尹李剛而

剛而冒大水再駕見訪前因路斷而
還今乃始至僕江舍亦阻水迎見於
縣館共宿明日贈此二首

千里關河再動輶
不辭重險爲停雲
交情淡淡明霜在
世事茫茫白髮紛
此日陶山猶阻我
他年泗水幾思君
好歸努力崇明德
只在躬行不在文

野老迎君始入城一尊終夕話平生
聯床夜館涼如水臥聽啼鶻裂竹聲

湖南卞成溫秀才字汝潤來訪畱數日

而去贈別五絕

重逢顏面記茫茫屈指如今已六霜
千里來尋珍重意一庭相對萬叢香

河西蓬館舊同遊欸去修文白玉樓
今日逢君門下士話君終夕湧橫流
河西金厚之汝潤嘗從游厚之今年下世

佳山佳水日徘徊仁智吾猶未竭才
敢叩師門

有何訣請將餘論賁江臺與汝潤登天淵臺

江臺寥闊共登臨俯仰鳶魚感慨深
妙處自應從我得晦庵詩句爲君吟
上同

風雪尋師十載前云何一辨嘆靡傳
勸君莫被因循誤努力須撐上水船

次韻金舜舉學諭題天淵佳句二絕

此理何從問紫陽空看雲影與天光
若知體用元無間物物天機妙發揚

鱗爲陰物羽爲陽一在飛潛自顯光
正是幽人觀樂處灘聲何事抑還揚

秋日獨至陶舍篋中得趙士敬詩次韻
遣懷

人生同作海中漚弱纜收風覺少優道術千歧
多失脚世情百變盡回頭山橫晚野迎新瘦菊
滿霜林佇遠愁賴有故人詩發篋長吟終日獨
由由

寄湖西監司閔景說二首

兩別東湖一後園中間人事幾紛紛聞君又按
湖西節顧我仍耕嶺外雲千里有懷難命駕一
尊無計可論文西風獨臥思君處鴈過長空菊

吐分

憶在蓬山慕古仙相期修鍊與君偏鼎中龍虎
功非速壺裏乾坤事亦遷霜髮照秋吾不奈野
雲觀物子悠然琅函祕訣應無恙努力何心廢
暮年

次韻金舜舉見寄三首

近歲衰門理頗茫祖先流慶訝空長寧知六七
聯中表併捷科名慰在亡躬教我雖慙慶建賀
詩君擬學蘇黃諷吟斗覺光增戶春氣融融發
顥商右舜舉以孫兒安道參蓮榜稱慶故云

詩思超然接混茫謀生雖拙興何長名登仕籍
身前卻粟在官倉食繼亡處世豈能容季孟游
心常欲反羲黃病夫向壁經二日始信言詩許
賜商

少年求道指淳茫白首窮經意更長我自病間
非世棄人由欲汨豈心亡霜清漲潦凝寒碧葉
滿山林爛赤黃安得與君同賞詠春容金石協
宮商

次韻黃仲舉寄示鹿峯精舍落成一首
儒館何須續舊名鹿峯堪賀落新成武城言偃

與絃誦蜀地文翁闡教聲古道未亡同受性今
人那欠獨超情星山本號英雄藪莫負羣生我
最靈

示諸友

臥雲庵裏存心法觀善齋中日用功要識講明
歸宿處請將踐履驗吾躬臥雲庵見語類訓滕
德粹處觀善齋見武夷精舍詩講明踐履之說
見答程允夫書中

山堂夜起

山空一室靜夜寒霜氣高孤枕不能寐起坐整

襟袍老眼看細字短檠煩屢挑書中有真味飲
沃勝珍庖當空半輪月誤畫驚禽號影入方塘
底臨之欲手撈西舍悄無蹤幽人夢仙遨詩成
喚相和似聞鳴九臯

立春題門窗二絕 壬戌

一炷香烟滿意春溪光山色坐來新舊病從此
渾如雪長作清時秉耒民

但祝明時泰慶同消除陰沴驗微躬眼如明
鏡心如日燭破羣書啓吝蒙

次友人寄詩求和韻二首

歲月仍遲暮風塵幾往廻親朋非有問懷抱詎
能開我願長閒得君思漸退來古人猶尚爾况
復最非才
性僻常耽靜形羸實怕寒松風關院聽梅雪擁
壚看世味衰年別人生末路難悟來成一笑曾
是夢槐安

礪石臺踏青

擘開青石出飛泉山斷如門水抱前擬作蘭亭
追勝會憶陪鳩杖破荒烟仙遊不與雲俱返樂
事無端感自纏壘石作臺非好事欲將陳跡永

流傳聾巖先生嘗游此澗

節友壇梅花暮春始開追憶往在甲辰
春在東湖訪梅於望湖堂賦詩二首忽
忽十九年矣因復和成一篇道余追舊
感今之意以示同合諸友

青春欲暮嶠南村處處桃李迷人魂眼明天地
立孤樹一白可洗羣芳昏風流不管臘雪天格
韻更絕韶華園道山疇昔幾仙賞廿載重逢欣
色温臨風宛若西湖伴對月不覺東方暎問我
緣何太瘦生白首長屏雲巖門向來自烟霞
疾兮者何須蘭臭言天涯故人不可見與爾日
飲無何罇

韓上舍永叔江墅十景

儉端朝雲儉端山名

疊嶂雲生逗曉寒無心行雨上玄間知君對此
常怡悅不學王郎拄笏看

斗尾暮帆斗尾水名

隱隱帆檣過眼頻滄江落照畫圖新當年我自
追歸興豈料君看畫裏人

早谷採薇

昨夜春雷百草掀
攜筐晨去笑穿雲
歸來更覺盤飧媚
獻御誠心足替芹

小川釣魚

渭水雄誇遇聖君
桐江奇事動星文
何如寂寞溪雲裏
魚鳥相親遠世紛

菜圃春雨

手開幽圃種春苗
嫩葉丹莢得雨饒
不待漢陰勤抱甕
逃名猶足慰簞瓢

菊逕秋霜

霜露鮮鮮菊萬葩
金風蕭瑟野人家
花中隱逸

知人意歲晚心期詎有涯

梅梢明月

天上冰輪若寶團
庭前玉樹掛梢端
渚宮清艷雖藏好
何厭幽人百匝看

竹林清風

森森齊挺翠琅玕
六月窓扉洒雪寒
不是調刀生衆竅
滿林清吹自團圞

晴晝杜鵑

山木陰陰晝響鶉
幽居方信別區天
莫言口血偏號訴
超越得心自可憐
使晦庵聞子規詩意

雪夜松籟

地白風生夜色寒
空山竹籟萬松間
主人定是茅山隱
臥聽欣然獨掩關

喜李剛而府尹見訪二首

歷盡崎嶇荷遠尋
花殘春老恨休深
天教緩緩梅花發
月白風清待子吟

道義相交卽會神
何人頭白尚如新
放麯不忍雖云誤
納履爲嫌豈是真
世路風波經百險
男兒心地照千春
天將玉汝因讒毀
更願孳孳競日辰
剛而冒簡書越境
遠尋故使放麯事
時剛而又無理於口

安東權使君士遇見訪先寄詩來次韻

奉答

急景奔梭肯少遲
流波日夜竟安之
老從頭上來如約
愁向心中結不知
繞屋烟嵐間偃仰
落花風雨斷尋窺
明朝可試從公醉
莫被床頭酒甕欺

四時幽居好吟四首

春日幽居好
輪蹄迴絕門
園花露情性
庭草妙乾坤
漠漠栖霞洞
迢迢傍水村
須知詠歸樂
不

待浴沂存

夏日幽居好炎蒸洗碧溪海榴花正發湘竹笋
初齊古屋雲生砌深林鹿養麝從來掩身戒柔
道莫牽迷

秋日幽居好凉颼自爽襟崖楓爛紅錦籬菊祭
黃金稻熟更炊釀雞肥間煮燂霜冰古所戒歲
晚若爲心

冬日幽居好田家事亦休築場開圃地橫行過
溪流熨病樵兒仗排寒織婦謀窮泉陽德長從
此百無憂

李剛而新置西岳精舍有詩見寄次韻

二首

羅墟麥秀幾悲殷創置仍遭物議羣欲使英才
欣式穀可無游處善相薰十年向日元無翳萬
古青山一任雲珍重箇中真樂事莫將餘外較
紛紛剛而因此營作多得謗

箕範吾東曾善國只今天步屬文明多材聖
作非無本至道人行詎自亨寥落塵編尋寶訣
奮興豪傑出常情儒宮好闢仙山境老我增思
實趁名

次韻金秀才士純三絕

雲裏巢成我勝鳩能專一壺果前謀可憐地老
天荒處分付閒人待此秋

應俗多妨頭雪白得君偏喜眼湖青從今日日
開幽款莫負雲窓與月亭

雲谷書傳千聖心讀來如日破昏陰平生不上
羅浮望幾向冥塗枉索尋語見陳白沙集

七月既望期與趙士敬金彥遇慎仲惇
叙琴夾之聞遠諸人泛舟風月潭前一
日大雨水不果會戲吟二絕呈諸友一

笑

戊七欣逢赤壁秋相邀風月泛蘭舟無端昨夜
江成海千載風流一笑休
問月寧同白也親狂雲復妬我三人世間萬事
皆如此怙悵難逢恰好辰

寄金李應二絕

舊山矮屋掩蓬塵一去南荒白髮新幾日歸來
看壁蝎種松今已老嶸嶠

飽喫南京荷聖恩故人能見幾來轅但知鵬
海逍遙樂鳶趾愁懷更莫論

贈別鄭正字子精

君遊方丈山九萬扶搖上歸來尋野老一室共
幽賞巨編讀遊錄奇歎屢抵掌半月紬微言心
肩胛豁敞茲歡不可恃城闕忽有往歲暮霜霰
集南鴈墮衰響涉水慎揭厲逢人莫俯仰

次權生好文 癸亥

平生不慕乘軒鶴末路寧羞曳尾龜澗底雪殘
寒料峭簷間春到日舒遲從他藜藿生巖徑只
恐雲雷起硯池莫謂小詩妨學道聖門高賜亦
言詩

鄭子中求題屏畫八絕

高山四皓

溺冠曾恥事龍顏應幣還隨兒女間尚得高名
千載後應緣當日再還山

桐江垂釣

驚動乾文脚自伸歸來龍德政淵珍故人可是
劉文叔全付桐江萬古春

草廬三顧

草廬三顧禮動湯談笑逡巡辨帝王莫恨天誅
功未訖姦雄心死泣汾香

江東歸帆

望塵蚊蚋不同娛一々驚秋倍憶吳萬里歸帆
風與便任他人道爲尊鱸

栗里隱居

地覆天翻事莫論秋香佳色滿霜園知音世遠
絃無用慕義人攀足亦尊

華山墜驢

草昧經綸未可知天心驚喜果前期華山歸馬
從今日不用吾驢再喚騎

濂溪愛蓮

天生夫子闢乾坤灑落曾懷絕點痕却愛清通
一佳植花中君子妙無言

孤山梅隱畫中返棹鶴還而門外無客

返棹歸來鶴趁人梅邊閒坐自清真問前想亦
非尺容底事逡巡尚隱身

李生宏仲自清涼山寄詩三絕來次韻

憶昔初登千仞岡轉頭四十九星霜只今病脚
難飛步清債雲間久未償
洞天深鎖碧窓寒塵事渾無一點千靜定工夫
宜得力如何更說制心難

人心叵耐似翻車功要西山一部書箇裏不妨
多著靜莫嫌持敬始生疎

齋中偶書示諸君及安道孫

四兵耘草一兵遲捷手三兵共詫伊捷者番根
煩再拔不如遲者盡初時事見朱子語類

郭景靜城主求題山水畫幅五絕

訪人情味過橋時老樹滄波境自竒箇裏平章
詩併畫詩中有盡畫中詩
綠水青山捲白雲高人相對靜垂綸晚來風味
吾能說膾斫霜鱗酒瀉銀

茅屋巖阿絕點塵野亭迢遞管遊人片帆相趁
來何許目極烟波不見津
亂山縈帶水清深中有衡茅鎖竹林想見幽人
高枕臥世間榮辱不關心
漠漠窮陰亂雪飛山川渾作玉屏圍小橋驢背
行吟客肩聳如山得得歸

黃星州仲舉挽詞二首

早騁詞華晚改求任中爲學欲兼優勤劬積日
千痾集歸去中途萬事休陶舍宿心違講習錦
溪幽抱失藏修朱書每與人同讀幾憶平生淚

共流

穎脫爲文出俗姿
天胡賦命獨多奇
青雲正似鮎竿日
綠綬還同鳳棘時
謗有丘山飄衆吻
家無甌石濟窮慈
如君晚節尤堪尚
後有同心只自知

次韻李靜存見寄

德義風流夙所欽
書來臧臧爲論心
君藏卜肆龜塗瀆
我處耕巖鳥蔚岑
老去學憂渾廢放
病中思戒苦凝沈
瑤琴寂寞塵徽掩
古調如何發自今
靜存精於數學又
因思苦而有微恙

月夜大成來訪陶山與吳正字子強小酌觀瀾軒因泛舟前潭

良夜同欣好客來
隔岑呼取濁醪杯
臨軒鼎坐開幽款
更上蘭舟弄月回

江上卽事示子強

間共攜書泛小舟
晚逢急雨上江樓
斯須雨卷雲無跡
水色山光畫裏秋

吳子強正字將行贈別二絕

雲谷遺書百世師
際天蟠地入毫絲
感君驢笈來相訂
愧我宮墻老未窺

聞昔伽伽講此書兩心同切辨熊魚錦溪忽作
修文去見子深悲不見渠

星山李子發號休叟索題申元亮畫十竹

十絕

雪月竹

玉屑寒堆壓冰輪迥映徹從知苦節堅轉覺虛
心潔

風竹

風微成莞笑風緊不平鳴未遇伶倫采空舍大
樂聲

露竹

晨興看脩竹涼露浩如瀉清致一林虛風流衆
枝亞

雨竹

窓前有叢筠浙瀝鳴寒雨恍然楚客愁如入瀟

湘浦

抽筍

風雷亂抽筍虎攫雜龍騰門掩看成竹吾今學
少陵

穉竹

千角纜牛沒十尋俄劔拔方持雨露姿已見風
霜節

老竹

老竹有孫枝蕭蕭還悶清何妨綠苔破滿意涼
吹生

枯竹

枝葉半成枯氣節全不死寄語膏粱兒無輕
憔悴士

折竹

疆頂誤遭挫貞心非所破凜然立不撓猶堪激

頽懦

孤竹

聞善盍歸來易暴將安適從此更成孤有粟非
吾食

鄭子中同泛濯纓潭用九曲詩韻

昔賢遊處風聲傳閩山九曲壺中天吾狂自笑
亦自憐不及薪水供盤旋日日詩書服音旨夜
夜魂夢飛雲烟今朝何幸得見君亦如我志尤
專專服中萬事不須論理義今古知同然聯床
晤語兩調繆得處超詣如登仙相攜復泛烟潭

艇泝沼日夕忘回鞭我歌遺聲君擊節畫舸如
上清冷川仰嗟吾道日中天顧我溝洫羞原泉
萬鐘千駟是何物發憤且和仙遊篇

和白樂天眼漸昏昏耳漸聾 甲子

眼漸昏昏耳漸聾懶當勞事怯當風謬懷志願
平生裏蹉過光陰一夢中僧報野堂春尚峭婢
愁山甕酒仍空題詩莫浪傳人年少叢多笑
此翁

次琴聞遠孤山韻

君非出仕故無歸占斷烟霞自不違境絕更饒
田墾闢山孤唯稱鶴栖飛四時來往雙芒屨萬
事榮枯一薜衣日月佳名吾所愛尋君時復翫
餘輝聞遠有田在孤山日洞月潭皆其勝也

題金上舍慎仲畫幅八絕

扣角飯牛

飯得牛肥不外求何心長夜自歌謳起來又不
逢堯舜功業終歸假事周

杖節牧羊

羝乳無期鴈有書節旄零盡始歸歟茂陵滴到
重泉淚箇是窮邊泣主餘

富春釣魚

從他百戰定乾坤澤上垂綸道自尊豈但東京
扶几鼎激來風節至今存

山陰換鵝

蕭灑山陰對羽人道經揮寫動千春換鵝歸去
風流遠一點何曾累逸真

灞橋吟雪

漠漠窮陰素雪飄蹇驢馱興度前橋不知凍臍
如山聳思在銀空萬里遙

爐峯玩瀑

壯觀爐峯天下無恢帳絕勝匪凡夫自從帝遣
仙豪詠千尺銀河振八區

廬山養鹿

隱君當日久巢雲仙鹿相馴亦出羣豈謂後來
天所相儒宮千載傍遺芬

西湖伴鶴

湖上精廬絕俗緣胎仙棲託爲癯仙不須剪翮
如鸚鵡來伴吟梅去入天

約與諸人遊清涼山馬上作

居山猶恨未山深蓐食凌晨去更尋滿目羣峯

迎我喜騰雲作態助清吟

到川沙待李大成未至

烟巒簇簇水溶溶
曙色初分日欲紅
溪上待君君不至
舉鞭先入畫圖中

憇景巖潭上待士敬悖叙施伯不至先

行

松石清幽號景巖
涼陰匝俯澄潭
後來若識先來意
妙處同歸豈二三

孤山見琴聞遠

越險投深得一天
瓊臺瑤浦映芝田
舊來不見

今來見疑是親逢洞裏仙

入洞憇礪石

翠密蕭森萬木陰
一泓如鏡湛凝沈
戲題名字

溪邊石記取臨溪盡日吟

入山

怪邃林深不自迷
盤空飛路幾攀躋
舊知橫側廬山面
今得黃緣玉井梯
良愧諸僧勤洞候
更憐吾黨靜雲棲
重來十載增衰老
尚覺崢嶸氣未低
柳景文等曾入山見待

蓮臺寺

蓮臺清淨界一山當面勢金碧煥增新象教何
詭麗居僧知不知迎勞來更遞臺上起避風堂
前坐接袂同遊盡英英曾到亦濟濟傾壺細酌
傳開抱宏論揭參差不厭煩邂逅或深契那無
唱與酬前賢固有例老我敢先挑佇看諸盛製
時余與永陽李大成鳳城琴士任琴聞遠光山
金慎仲金惇叙永嘉權施伯金景龐豐山柳景
文柳而得永陽李宏仲英陽南成仲同遊滉姪
審孫安道從禮安宰苞山郭景靜及橫城趙士
敬鳳城琴夾之期而不至

諸人遊外山滉畏險中返坐普賢庵作
內山諸勝具外山更巉絕下臨萬丈壑中懸四
五刹病脚澁登危讓勇甘自劣獨來坐一室超
然自悟峴

普賢壁上見聞遠自叙前後遊山之語
有感

少年攻苦此山中老作無成一病翁壁上看君
興嘆語此心何啻與君同

次景文花字韻時景文寓普賢

嘉君性靜去浮華我學真同著足蛇得向山房

開晤語不嫌窓外已無花
窓外薔薇時已落盡

次韻宏仲山北新得瀑布二絕

雲中千古秘懸流
好事非君孰創遊
病脚會乘秋雨後
高尋壯觀不能休

自聞飛瀑我心懸
坐詠銀河落九天
快覩雄奇定何日
山靈應許此誠專

次韻惇釵風穴臺金生窟二絕

中夏盛名馳百代
海東晚節放高懷
一床巖穴人猶敬
灑灑仙風襲杖鞋

蒼籀鍾王古莫陳
吾東千載挺生身
恠奇筆法

畱巖瀑吐吐應無嘆逼人

蓮臺月夜

坐看東嶺吐冰輪
萬壑金波潑眼新
物象恍爲姑射白
楚宮疑與廣寒隣
因思周老鴻濛語
庶見崔仙鶴背身上界
真人司下土
豈無雲漢憫斯民
時久早

讀書如遊山

讀書人說遊山似
今見遊山似讀書
工力盡時元自下
淺深得處摠由渠
坐看雲起因知妙
行到源頭始覺初
絕頂高尋勉公等
老襄中輟愧

深余

將出山番山諸君送至場巖

雨雲浩浩濃還淡儒釋莘莘去或番三笑不須
溪上過一杯聊記畫中遊

次韻惇叙出山後有懷山中諸友

仙岳我堪愧十年今始行却因佳友集能遂勝
遊清棲息幽貞愜歸來悵望生寫詩霞上去應
會此時情

次韻慎仲時慎仲諸人寓金生庵

瀑巖蕭寺伴禪僧朝對雲屏夜月燈堪笑昨遊
吾脚劣昂頭空羨絕崖層

陶山訪梅緣被去冬寒甚藥傷殘芳晚
發憔悴可憐爲之嘆息賦此

有客同心期不來孤筇延佇白雲堆重差宿契
三梅樹只向殘春數萼開入乎清風空灑落傍
簷明月自徘徊明年此事知諧未愁思吟邊浩
莫裁

陶山中夜雷雨俄頃月色朗然

掣電奔雷萬木鳴須臾捲盡月輪明不知變化
天公意唯覺虛齋百慮清

七月既望 并序

溪上齋居連夜月色清甚令人無寐
今日偶出霞山士敬尋到言其月川
夜景適與意會欣然也然古人所謂
光霽者殆不謂此爲之感歎既得歸
一絕擬寄士敬云

溪堂月白川堂白今夜風清昨夜清別有一般
光霽處吾儕安得驗明誠

早餘大雨溪漲既水落而出泉石洗清
科坎變遷魚之得意遠去其樂可知

漲潦春磨激洗餘石清沙白渚瓊如向來斗水
喁喁族何去江湖萬里歟

金而精出游陶山畱宿明早見寄三絕次
韻却寄

觀梅

至後梅梢意已生山翁不見佇幽情多君獨去
探消息吟到黃昏片月橫

天淵翫月

如覺襟懷累一塵此臺看月夜來新都將灑落
清真境分付幽人絕俗因

自嘆

已去光陰吾所惜當前功力子何傷但從一簣
爲山日莫自因循莫太忙

寄真實鄭子中城主二絕

避地吾先遂不還孱孫咫尺阻溪山空聞邑政
清如水讀得初心松桂間
如入桃源是我鄉玉流丹壁映琴堂老民幸有
游仙枕清夢時同上釣航

東齊夜起示金而精

雲消月白夜如何獨向空齋坐攝病身似靈龜
能嚙息心如寒水正恬波方知李氏求中妙更
信程門著靜多我老君強同所勗從今歲月莫
蹉跎

端居

耕也無端餒自纏柴門常覺畏人偏杯停六藝
難知味屏玩三圖未契天竹入審中存性命梅
歸春末誤風烟箇中所樂知何事靜對遺經獨
喟然家有六藝杯有短屏寫河圖洛書太極圖
所居地寒藏竹以審梅至暮春乃發

洪貳相退之寄詩貴余不作松岡碑次

韻却問二絕

公是瀛洲奕世仙我如慵綴老蠶眠何心鞞作
亡交誅袖手要觀拙斲鐫公時主文衡

故人歸作海山仙苦憶平生忘寢眠想得斯情
公更甚司文何惜賁豐鐫松岡題龍宮浮翠樓
詩樂天兜率非吾願歸卽須歸海上山

權貳相景由江亭三絕

自警堂

利名如墮漆膠盆誰解箴規雪慾昏好把身心
常自警主人憲几盡名言

滌襟軒

弘化憂時累亦深湖山佳處滌塵襟願公更洗
調元手和了鹽梅沃了心

養心堂

美木齊山斧與羊人心何況日交戕久知理欲
相消長莫遣微塵翳鏡光

退溪先生文集卷之三

退溪先生文集卷之四

詩

寄題酉谷青巖亭二首乙丑○故權貳

相仲虛嗣子東輔爲求題詠

我公平昔抱深衷倚伏茫茫一電空至今亭在
奇巖上依舊荷生故沼中滿目烟雲懷素樂一
庭蘭玉見遺風鯁生幾誤蒙知獎白首吟詩意
不窮

酉谷先公卜宅寬雲山回復水彎環亭開絕嶼
橫橋入荷映清池浩畫看稼圃自能非假學軒

裳無慕不相關更憐巖穴矮松在激厲風霜老
勢盤

書院十詠

竹溪書院 豐慕

竹溪風月煥宮墻肇被 恩光作國庠絃誦可
能追白鹿明誠誰似導南康

臨臯書院 永川

圃翁風烈振吾東作廟渠渠壯學宮寄語藏修
諸士子淵源節義兩堪宗

文憲書院 海州

海陽儒學蕩城塵野草春風燒更新不向山林
思變作謾將書院謗叢臻

迎鳳書院 星州

鳳山儒館極恢張聚訟賢祠挾謗傷但願諸賢
明此學間爭浮議自消亡

丘山書院 江陵

人材淵藪古臨瀛闢學丘山澗石清降聖千年
名已近乞靈今日教將明

濫溪書院 咸陽

堂堂天嶺鄭公鄉百世風傳永慕芳廟院尊崇

真不忝豈無豪傑應文王

伊山書院榮川

地靈人傑數龜城
初立儒宮事亦貞
諱避不須生院號
絃歌猶待樹風聲

西岳精舍慶州

東都賢祀謗何頻
變置真成學舍新
但使菁莪能長育
涵濡聖澤屬儒紳

畫巖書院大丘

畫巖形勝畫難成
立院相招誦六經
從此佇聞明道術
可無呼寐得羣醒

總論諸院

白首窮經道未聞
幸深諸院倡斯文
如何科目波翻海
使我間愁劇似雲

三月十三日至陶山
梅被寒損甚於去年
嘗竹亦悴次去春
一律韻以見感歎
之意時鄭真實亦有約

朝從山北訪春來
入眼山花爛錦堆
試發竹叢驚獨悴
旋攀梅樹嘆遲開
疎英更被風顛數
苦節重遭雨惡推
去歲同人今又阻
清愁依舊浩難裁
是日風雨

夜吟二絕

山後春深不見花
山前誰道爛如霞
夜窻風雨無情甚
直怕千紅減却些
雪冱寒凝幾月餘
芳華纔發暮春初
只應生物皆天意
風雨如何更暴渠

十六日山居觀物

蕩蕩春風三月暮
欣欣百物競年華
山光倒水搖紅錦
野色連天展碧羅
鳥勸葫蘆欺我病
蛙分鼓吹爲私叱
乾坤造化雖多事
妙處無心只付他

十七日朝寄大成

時光倏忽如飛電
花事紛披似亂雲
獨坐獨吟仍獨臥
清愁難禁爲思君

寓感五絕

猩紅灼灼映山堂
鴨綠粼粼蕩鏡光
有約不來春欲去
悠然孤興一揮觴
晴朝佳色靜年芳
百轉山禽萬樹香
誰使封姨翻作惡
柱教春意一番傷
杜鵑花似海漫山
桃李紛紛開未闌
早識不關榮悴事
莫將梅蘂較他看

梅樹依依少著花
愛他疎瘦與橫斜
不須更辨參昏曉
看取香梢動月華

絕艷風流玉雪真
開時休恠混芳春
太平當日濂溪老
光霽襟懷映俗塵

戲作破字詩四絕

帝降人人卅口羊
悅心如口藹衷腸
無端物觸心頭亞
坐見雙人慘自戕
卅口羊善也 心頭亞惡也 雙入仁也
彼何人性亦同然
一墜深坑不見天
忍把至靈爲蠢物
唯將刀子傍禾邊
刀子禾利也
冥谷當前欠線陽
忽然迷失我神羊
向來嘖蹴猶忘死
今日甘心作疾狼
冥谷欠陽欲也 我羊義也

豕走牛邊勿脚顛
滿江波浪夜迷船
誰從手裏乾坤轉
水面風來月到天

豕走逐也 牛邊勿物也 勿脚旗脚也

山居四時各四吟共十六絕

朝

霧捲春山錦繡明
珍禽相和百般鳴
山居近日無來客
碧草中庭滿意生

晝

庭宇新晴麗景遲
花香拍拍襲人衣
如何四子俱言志
聖發咨嗟獨詠歸

暮

童子尋山採蕨薇盤飧自足療人飢始知當日
歸田客夕露衣沾願不違

夜

花光迎暮月昇東花月清宵意不窮但得月圓
花未謝莫憂花下酒杯空

右春四吟

朝

晨起虛庭竹露清開軒遙對衆山青小童慣捷
提瓶水澡頰湯盤日戒銘

晝

晝靜山堂白日明葱瓏嘉樹遶簷楹北窻高臥
羲皇上風送微涼一鳥聲

暮

夕陽佳色動溪山風定雲間鳥自還獨坐幽懷
誰與語巖阿寂寂水潺潺

夜

院靜山空月自明翛然衾席夢魂清寤言弗告
知何事臥聽臯禽半夜聲

右夏四吟

朝

殘暑全銷昨夜風嫩涼朝起洒襟曾靈均不是
能言道千載如何感晦翁

晝

霜落天空鷹隼豪水邊巖際一堂高近來三徑
殊牢落手把黃花坐憶陶

暮

秋堂眺望與誰娛夕照楓林勝畫圖忽有西風
吹鴈過故人書信寄來無

夜

月映寒潭玉宇清幽人一室湛虛明箇中自有
真消息不是禪空與道冥

右秋四吟

朝

羣峯傑卓入霜空庭下黃花尚倚叢掃地焚香
無外事紙窗銜日皦如衷

晝

寒事幽居有底營藏花護竹攝羸形慙慙寄謝
來尋客欲向三冬斷送迎

暮

萬木歸根日易西
烟林蕭索鳥深棲
從來夕惕緣何意
急欲須防隱處迷

夜

眼花尤怕近燈光
老病偏知冬夜長
不讀也應猶勝讀
坐看窓月冷於霜

右冬四吟

游雲巖寺示金彥遇慎仲惇叙琴夾之
壘之趙士敬諸人

江亭昔望雲藏岳
山寺今登岳出雲
眼豁天低山共遠
秋高野曠水平分
閒開靜室思論易

倒清尊欲討文
落日丹楓吟更好
歸時林影月紛紛

獨尋凌雲臺二絕

穿林入谷訪烟霞
處處吹香野菊花
忽見丹崖臨碧水
愛深從此欲移家
下有丹崖上有臺
青山環遶白雲堆
只應伴鶴蒼髯叟
見我吟詩獨上來

高世臺在王母城下

四老昇天鶴不回
閒雲深谷只空臺
誰知邈邈千秋後
白髮騎牛我亦來

葛仙臺同上

蒼崖映帶明丹葉綠水逶迤護白沙欲勸一杯
勾漏令三山何許是仙家

觀魚石在二臺下

知魚莊急論超然不似沂公說對鳶此理今人
如會得莫辭來共玩天淵

次韻金士純踏雪乘月登天淵臺五絕

雪月溪山疑素瑤幽人登覽意迢遙懸知夜發
山陰興絕勝吟肩聳灞橋凝去聲

天將皎皎映澄澄招得詩人上玉臺不有高吟

三五絕清宵仙景詎知來

護病關門獨處深孤燈寒夜擁壚吟空憐雪月
如銀海一去何由共玩心

踏雪登臺月不孤飄如乘鶴到芳壺明朝日出
隨人事恍若前宵別一吾

看雪君能遠有思直將心事古人期如吾恨不
執鞭去試從石灘聯騎時

士純昨有賀歲二律其言太過不敢承
和別以兩絕是意云

鯤在山巖荷大鈎十分閒地玩餘春那知更

有欺 天事觸撥梅花冷笑人時已聞有君命除固知
賀祝君休及老身虛名今復誤廷紳太平方喜
三陽進至拙還慙百病新

士純景善論啓蒙 丙寅

東風猶似北風顛靜鎖明窓對篆烟二子同來
論舊學喜將新益作新年

正月將赴 召病留龜城上狀乞辭待

命書懷東軒韻

病尼嚴程臥一城誤身何地不緣名歸田本為
逃名計却被名驅在此行

雙清堂趙松岡韻

旅病淹留自作涼雪庭春信闕梅香故人尚有
題名處拭淚幽吟宛對牀

豐基館答趙上舍士敬 時士敬寄詩來
頗譏余行適聞其有一恭陵參奉之

命故詩中戲云

有鳥辨林被網羅林中一鳥笑呵呵那知更有
持羅者就擒渠巢不奈何

病中得金季應書二絕 時季應量移丹

陽書云身病雞鳴方睡

碧海星霜十九年丹山缺月又將圓神明在處
能扶護莫嘆愆和偶一然
謫裏聽雞方就睡旅中聞鴈亦無眠吾儕患在
多思慮盍把虛恬養寸田

二月初九日用更軒韻二首

病臥愁空館吟詩日欲淪力辭虞淺量嚴譴惕

中震國有思稀古人須德照隣故山天與

伴藜杖一烏巾

雪嶺窻舍日春寒病臥時閉門常畏客推枕偶
成詩世事莊論馬人情墨染絲陽和猶喜動朝

硯不冰池

同前韻 初十日承奉 旨狀不許退歸

徐調上來以竹嶺凍險將改道烏嶺時

又 遣內醫 賜藥診病惶恐靡容云

天上雲行豈有歧東西倏忽任來之人生動見
如鈎網邃古寧同似鹿枝雪嶺高關愁石接春
風故國想園籬因思昔日求名誤除患規規反
築基

豐基道中 向醴泉

今日妍和景色明春風欺飈病輿行栽松偃蹇

遮官道聚石縱橫限地耕老我有身仍有患居
民無事爲無名猶能醒得愁心處鳥喚泉鳴野
草生

十三抵醴泉再辭待命呻吟之餘見
軒有已酉經行拙句有感二絕

鬢雪渾驚失舊青客懷搖颺似風旋賀公若得
歸吳地杜老寧辭食楚萍

淵魚不願試衝瀾老病何堪矍鑠鞍乞退佇聞
天賜允夢魂長繞紫宸間

己酉詩題云早春由豐基沿牒到郡

用軒韻

庭院高明竹柏青春寒猶自透簾旌一
杯笑說從前事來往浮生似泛萍

病中猶未息波瀾客路塵埃撲馬鞍何
似襄陽醉李白銅鞮爭唱滿街聞

十六日病吟二首

禽啼空館晝陰陰旅枕情懷昨又今險劇山川
悲世路名同箕斗愧儒林鵬飛縱遣搏風厚豹
養還須隱霧深天上羣公自可辨澤中何地不

堪吟

近人鳴噪厭飢鴉肯把龍鍾逐世譁千里只懷
清禁月雙眸難睇上林花光陰逆旅寒兼暖
形勝山川直復斜願得病臣安義命非關春日
憶山家

折梅挿置案上

梅萼迎春帶小寒折來相對玉窓間故人長憶
千山外不耐天香瘦損看

十八日風雨感懷

不覺吾心兩用難情懸北闕與南山客中謾
恨風和雨病裏深憂熱共寒官閣吟梅方屬杜

水雲詠鴈又同韓渠渠厦屋非千事一芥千鍾
貴所安

郡人尹祥趙庸二公皆明經授徒惜無
著述後來無徵爾

性理淵源不易明襄陽稱道二公名如何著述
無傳後仰止高山獨感情

二十一日偶題

梅花初發郡舍東容子臥病愁思中冷雨淒風
殊未已天香國艷無與同襄陽自古稱樂國李
白狂歌詫山翁只今耆舊無多存誰是鹿門龐

德公

得鄭子中書益嘆進退之難吟問庭梅
書言陞并事

梅花孤絕稱孤山底事移來郡圃間畢竟自爲
名所誤莫欺吾老困名關

代梅花答

我從官圃憶孤山君夢雲溪客枕間一笑相逢
天所借不須仙鶴共柴關

趙士敬親老且窮不堪遠宦未赴命

寄詩來奉和二絕

猿鶴無端怨且驚 召除荐沓百艱生君今亦

試嘗艱味總爲吾儕太近名

衰白難堪走軟紅乞身何日返吾窮歸時更勉
求師訓晦木春容尚賁躬

二十六日尋廣興寺 昨日奉 旨如前

不許退且知實有冬官之除以求退
得進尤當力辭官全久番不便遂入山

童穉曾來過洞門重尋白髮映山雲幾多羊腴
光陰裏虛度浮生道未聞

廣興寺次龔巖李先生舊題韻二絕

佛燈聊借繼沈暉愁對寒窗坐斂眉始信謝公
憂不免深慙陶令喜言歸

古人行止日爭暉肯學時粧半額眉抱病來依
山寺臥杜鵑終夜勸人歸

偶吟

野人不慣大鼎食公館能令增百疾廣興東院
靜且深翛然一味如禪悅

平生磨驢環鶴山今臥山根登陟艱安得一躡
飛雲履爛熳衆皺高眼看鶴駕山來自太白而
屹然雄峙於安東之西醴泉之東北臨榮川南

控豐山衆山之散漫諸邑境者盡如培塿平生
環行諸境到處山輒入望每不勝其盪曾決皆
之興今幸來廣興寺寺在山脚第一洞正可因
遂登陟而病繫世故顰呻東院中可嘆也已間
令寺僧談山上諸寺曠望絕致以洗病鬱仍書
一絕以識恨云

三月三日用晦菴先生一字韻

出處昧所適龍鍾抱沈疾夙尚在丘壑遯迹甘
離索寧知落虛名晦藏慙不密尺書下巖扃
東帶恭矩律君看椒變檄胡取薦芬苾使蚊強

負山應無令終畢霧露蒙道塗呻吟淹月日拜
章三乞骸虔若炳蕭睟局促臥僧廬遇興聊援
筆青青未暇踏耿耿何能述每蒙天語溫轉
覺臣心悚明朝放還山歸愚真第一

對兩次客舍聽雨韻

幽夢罷春曉聽雨僧寺清披衣起來看小庭青
草生濺濺中雷瀉泱泱東澗鳴誰知太虛中寥
寥本無聲

是日復用晨起對雨韻二首

病枕寄僧窓春雨夜連朝餘寒薄侵肌谷風乍

鳴條瓦溝碧蘚滋山顏縹氣清寓目仍懷人關
梁何迢迢世故自肘掣吾心猶燕超沈思忽有
會千載諒非遙

茲晨好觀雨底事懷憂端天道莽推遷人情浩
沒乾有力如砥柱纔能遏奔湍矧伊蟻戴粒逍
遙依僧闌吾聞磻溪翁八十尚桓桓今余耄且
疾棄置非所歎

初八日移鳳停寺馬上二絕

寒食一番風雨過清明時節艷陽天又從山寺
移山寺依舊塵羈未脫牽

礪谷潺潺綠水鳴山含花氣媚春明煩君莫問
山中路自有山僧導我行

鳳停寺西樓次韻

梵宮西畔一樓橫創自新羅幾毀成佛降天燈
真是幻胎興王氣定非情山舍欲雨濃陰色鳥
送芳春款喚聲漂到弱齡栖息處白頭堪嘆坐
虛名樓有吏曹正郎裴扛詩且記事蹟云寺始
創於新羅大德能仁所創仁居此山天燈長垂
於前因名曰天燈山又山前有地名胎藏相傳
藏某時某王胎樓題多稱其事以爲地靈之異

云余年十六嘗讀書于此

夜雨

病客三更抱百憂行身許國兩難謀如何一
夜山窻雨滴碎幽襟苦未休

喜晴

蕩空雲霧捲朝陰白日晴天照客心坐聽泉聲
如曼玉更憐青藜欲渾林

鳴玉臺舊名落水今取陸士衡詩飛

泉漱鳴玉之語改之

寺之洞門有奇巖數層高可數丈水

從上瀉下最爲一境佳處往在丙子
春余與從弟壽苓棲寺讀書屢游於
此貢生權敏義姜翰從之既去無因
再來而吾弟不幸早世權姜二生死
亦已久余今旅困之餘踽踽獨來撫
事興懷寧不慨然詩云

此地經遊五十年韶顏春醉百花前只今攜手
人何處依舊蒼巖白水懸

黃魚俗云黃魚多上旱荒之兆

洛水春風雪漲時黃魚發發罟爭施年荒若信

魚來故一飽何心忍百飢

出山題鳴玉臺

白水蒼巖境益竒無人來賞澗林悲他年好事
如相問爲報溪翁坐詠時

歸途馬上

世議紛紛總落虛自知明處毀譽無山花亂發
春風好吹送歸鞍入谷愚

追次洪大提退之見寄韻二首

玉堂僚罷幾經秋萬事人間付壑舟老圃田園
歸得所貳公廊廟屬紆籌沈疴每負君恩重

厚貴堪驚物議浮縱荷兩章勤遠賜寒龜其柰
合藏頭

圖南何似一枝栖矐眴無心並秀閨叵柰白頭
人共笑非關青嶂士堪稽文章豈是依葫得富
貴寧須卽鹿迷痼疾一生兼至拙蓬門圭竇老
寒溪洪公每有誤獎之意來詩又有詞壇讓一
頭之語然則致令滉遭文衡之命難於進退皆
出於公意故云

陶山訪梅

爲問山中兩玉仙番春何到百花天相逢不似

襄陽館一笑凌寒向我前

代梅花答

我是逋仙換骨仙君如歸鶴下遼天相看一笑
天應許莫把襄陽較後前

次韻琴聞遠見寄

晚向塵編竊覷窺自欣忘食會心思近聞君亦
朱書讀能有深源見得時

題畫二牛二絕

終日困驅牽後捶前繩鼻幽人肯似之將身逐
名利

自牧自間眠茅山有深願蕭帝亦可人千秋遂
肥遯

次韻答趙士敬二絕

聞百誇矜道已成吾儕渾未出常情憑君欲保
胷中樂請學簞瓢陋巷生
兩君酬唱切交修起我頽心老不羞準擬學成
追少壯利名關外洗窮愁

晨自溫溪踰聲峴至陶山

曉霧侵衣濕羸鞭越峴艱短長松並立黃白菊
相斑閨寂柴門迥蕭疎竹院寒晚來風日好疑

坐望秋山

叢竹

依巖叢竹碧蕭蕭刮眼平生見久要窅裏莫辭
藏素節團戀不作鳳鳴蕭吾鄉近北多寒患竹
難活每歲作止室以藏

恠松

斬伐餘生老不僵橫拏鬱激勢昂藏恠形正合
山人賞聳叟何須自憤傷

訪大成公幹於汾川金舜舉適至

病夫長臥困蠅蚊強策蹇驢出澗雲鼎坐開尊

雙老友隨來啓齒一斯文碧潭秋曉波凝冷紅
樹風多葉隕紛頭上片陰將雨意滿天詩思惜
臨分

友人見訪

五十年前八九人筭來存沒太傷神休嫌白髮
如霜雪好對黃花醉小春

寄題清遠亭二首

聞道幽居作小塘花中君子發天香可憐植物
清如許曾對高人映霽光

光霽高懷百世風清通嘉植一塘中洗心洗眼
來看處宛見當時無極翁

答柳應見應見書云弟而見欲及其未
有官守隨意行止

日照明窓裊篆煙書來同病荷相憐更憐賢弟
初攀桂萬事將纏欲脫纏

至月初八日夜記夢二絕

夢入天門近 耿光血誠容許露衷腸團辭未
半驚蝴蝶月落參橫夜正長
未竟危辭感慨多不知能竟又如何起來依舊
身病絆其柰 洪思若海波

遊月瀾菴七絕

招隱臺

招招幽隱歷崎嶇抱犢山中莫苦心豈識幽人
無苦事反招歌罷入雲深

月瀾臺

不到瀾臺今幾年明窓一室坐如禪憶曾感慨
西林意秋月冰壺尚杳然

考槃臺

百尺丹崖上有臺蒼松鬱鬱問誰栽野僧結屋
堪成隱還愧吾非碩軸才

凝思臺

越壑穿雲躡磴危臺巖幽閔古松竒只今已是
忘懷久終日凝然有底思

朗詠臺

無限雲山落眼前玉虹縈帶俯長川何妨掃石
憑高處朗詠金聲擲地篇

凌雲臺

欲作凌雲且自稽開荒他日倩僧儕要令病脚
登凌處千點雲鬢一眼齊

御風臺

列子當年骨已仙飛空無迹馭冷然我今延佇
高臺上恰似從渠上得天

龍壽寺寄示孫兒安道詩二首并序

孫兒安道近往龍壽寺讀書因追憶
光世爲子姪訓戒之詩所以誨導期
望者丁寧懇到反復誦繹不勝感涕
拳拳之至不可不使後生輩聞之謹
用元韻寄示安道庶幾知家教所自
來以自勉云爾

念爾山房臘雪天業成勤苦庶追前二詩三復

無窮意一枕更闌夢覺邊

少年龍社擬書樓幾把松明代藝油家訓未忘
當日成理源仍昧至今永老情蘄汝承遺澤忠
告資朋尚遠謀門擁雲山人寂寂好將同惜寸
陰適嘉靖四十六年歲在丙寅十一月日時安
道同栖有益友數人故有忠告資朋之語

附判書公寄示贊成公松齋公讀書

龍壽寺詩一絕

節序駸駸歲暮天雪山深擁寺門前念渠苦
業寒窻下清夢時時到榻邊

附松齋公寄示大憲公兄弟讀書龍
壽寺詩一律

碧嶺圍屏雪打樓佛幢深處可焚油三多足
使三冬富一理當從一貫求經術莫言青紫
具藏修須作立揚謀古來業白俱要早槐市
前頭歲月道

隆慶丁卯踏青日病起獨出陶山鵲杏
亂發窻前小梅一樹皓如玉雪團枝絕
可愛也

不到陶山歲已更山巖無主自春明千紅喜我

初乘興一白憐君晚有情病起尚耽芳節好吟
餘更覺午風輕悠然又向江臺坐俯仰乾坤感
慨生

雲物芳妍麗景遲韶華滿眼暮春時陶公止酒
還思酒杜老懲詩更詠詩蓋地翠茵千卉亂漫
山紅罽萬花披平生苦厭紛華事壓掃全憑玉
雪枝

再訪陶山梅十絕

手種寒梅今幾年風烟蕭灑小窻前昨來香雪
初驚動回首羣芳盡索然

南國移根荷故人溪山烟雨占清真何妨桃李
同時節玉骨冰魂別樣春
箇箇瓊葩抵死妍真剛休詫鐵腸堅撚鬚終日
孤吟賞妙處如逢雲子然
千載孤山有宿緣高吟香影世爭傳只今入境
雖非舊那忍風流墮杳然
玉瘦瓊寒雪韻姿詩窮霞癖野心期相從莫逆
如蘭臭不道逋仙粉蝶知
日暮東風太放顛浮紅浪藥摠翻翩丁寧爲報
東君道莫使封姨撼玉仙

坡仙十絕與三詞不獨西湖作已知況有紫陽
風雅手長吟絕嘆寓心期
一花纔背尚堪猜胡柰垂垂盡倒開賴是我從
花下看昂頭一一見心來
病來杯勺久成疎此日梅邊置一壺野鳥不須
啼更款清宵將擬待麻姑
童子疑人久不歸恻寒餘戀動斜暉不辭日日
來幽款湖面無如片片飛第八首一花云云誠
齋梅花詩一花無賴昔人開余得此重藥梅於
南州親舊其著花一皆倒垂向地從傍看望不

見花心必從樹下仰面而看乃得一一見心團
團可愛杜詩所謂江邊一樹垂垂發者疑指此
一種梅也

正月初八日獨遊新巖六絕

日照山花絢眼明溪光漠漠柳青青蹇驢馱病
向何處泉石招人興未停
亂山深入水洄洄野杏山桃處處開逢著田翁
問泉石回頭指點白雲堆
白白奇巖矗兩層雲泉吼落湛成泓我來正值
春三月紅綠紛披鳥喚鷹

杜鵑花發爛霞明翠壁中開作錦屏滿耳泉聲
仍坐久洗來塵慮十分清

搜勝誇傳自李君幾年魂夢繞山雲
竭來却恨無幽伴君在山西不及聞李宏仲

造物雄豪辨此奇千秋方得我來時
莫將名字題崖石猿鶴雲間創見疑

中和郡刊謬文字曾囑奇明彥焚毀今
得其書已焚去之喜次來韻

常恨諸儒昧道真緣文曲說轉沈堙
哀來校訂聊明已刻去流傳豈望人
畀火得君施快手洗

塵令我樂餘身未論秉燭功相補且喜從今免
誚嗔

登極使將至再被 召旨六月赴京宿龍

壽寺早發遇雨上使翰林院檢討官許

國副使兵科左給事中魏時亮

龍壽山房一夜眠舊遊蹤跡尚依然無端曉雨
迷山徑應戲山人走俗緣

榮川雙清堂蓮塘

大葉盤盤小葉田紅粧明媚擁蒼烟微風颭蓋
時時動急雨跳珠箇箇圓晦父欣逢數君子濂

翁愛說濯清漣憑闌盡日追餘賞陵覺襟懷已
洒然

十六日抵昌樂驛

乘涼曉向昌樂郵竹嶺峩峩公館幽掃地焚香
病枕孤餐風咽樹寒蟬稠古歎畏塗苦難行今
嗟散材誤見收 聖恩寬大儻憐許歸赴赤葉
黃花秋

誤雞夜發登嶺值大雨用少日嶺途韻
棧道如登蜀道行凌兢脅息上崢嶸那堪靜聽
松風耳換得催驅驛吏聲萬壑重經雷夜雨千

峯幾見曜朝晴因思世變多如許白首何心更
入京

丹山贈金季應

雲容浩浩雨浪浪盡日軒窗攪別腸好待龜城
重握手中秋月色正如霜

早行望龜潭作

曉過龜潭月在山高居想像有無間主人今作
他山隱鶴怨猿啼雲自閒李而盛

惟新次盧寡悔見寄

促 召加申命扶行出舊墟衝炎多疾病歷險

備艱虞旅館淹番日親朋問勞書焉能辨爰象
自不免沈濡

廿一日畱惟新縣登慶延樓

一時頑梗掃區區形勝依然壯地隅三伏遠來
緣底事十年重見豈曾圖滿池紅萼如相語當
檻青山欲試呼誘奪只今多所歷莫令心地有
塵蕪

雨中賞蓮

畫樓東畔清蓮池罷酒來看急雨時潘滿卽傾
欵器似聲喧不厭淨襟宜

明宗大王挽詞并序

六月二十五日臣入都二十六日始
微聞上違豫二十七日大漸二十
八日宮車晏駕臣在道加病未及
拜命而遽遭大變攀號殞絕五
內糜潰加以奔走於詔使之來勞
傷賤疾頓至深劇會有春官之命
不能一日供職而辭遞自以前朝
病退之臣當嗣王新政之初又負
恩命如此人臣之義掃地盡矣若復因

循不去而死於尸竊之中則數十年
苦乞辭退之意安在而致仕請骸皆
不可得焉乘遞職之隙而抽身以歸
誠迫於不得已也臣在都中已聞
令羣臣各製進挽詞臣病思昏罔
營構未就迨免填壑之日情不自抑
僅得成篇附人入都冒呈于都監第
臣以未竟山陵而歸方得罪時論
不知其能無退卻否也臣無任痛涕
慙惶之至詞曰

國運昔重否 明王繼陟遐 庚占迎代邸 未命
付周家赫赫承 基重榮榮訪落多 亶聰天所
縱克嶷日云加 機務逾明習 綱條亦總摩 母
臨休護攝 權孽去巢窠 王業思艱大 躬行戒
侈夸 遊田屏般樂 聲色絕妖哇 切切興文教 拳
拳致理和 士風先 已責民隱劇 身疴峻德
如山鎮 汪恩若海波 頃年更至化 陰翳滌前瑕
白日循瑤軌 青雲動草窩 滿朝賢濟濟 熙號績
峩峩 謬簡如臣賤 虛蒙幾 命嘉負乘辭
許免官使冀趨衙 何意天休祐 讎成景 嗟雲

埋梧野慘 龍去鼎湖賒不豫 神謀定能無
大策蹉 嗣君登九五 前烈接光華 百志追
先澤 同寅効節媵 孤臣獨無似 宿疾遽增孳
力竭無餘寸 神漸欲盡磨 命官官失守 言祿祿
仍奢古義當 遄去今情有 峻訶義情難 並處今
古柰殊何 漠漠 橋山遠茫茫 禹穴遮更無
他報地 永負此生涯 都把糜身願 裁成相 緋歌
霧昏西望眼 老淚只傾河

退溪先生文集卷之四

