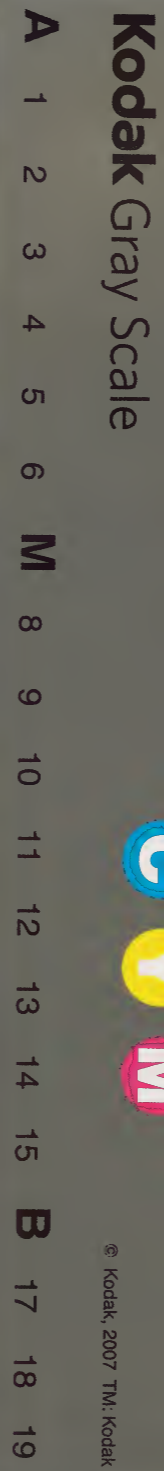


漢書門類			
二 六 三	一 三 九	五 八 五	冊架函號類

內閣文庫			
三 六 九	二 八 五	一 八 五	漢書類
函架	冊架	冊架	

內閣文庫	
番號	漢 2000
冊數	冊 (02)
函號	309 118



九之十止

本

大易緝說卷第九

後學臨印王申子述

淺草文庫

繫辭

上

天尊地卑

剛柔斷矣

方以類聚

物以羣分吉凶生矣在天成象

在地成形變化見矣是故剛柔相摩八卦相盪鼓之

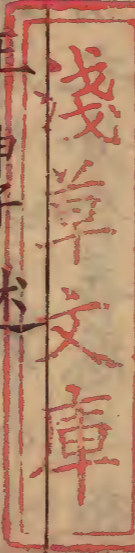
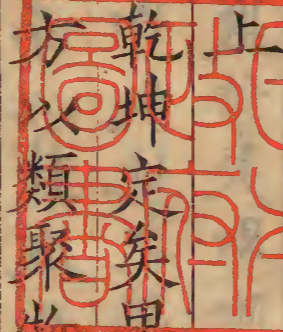
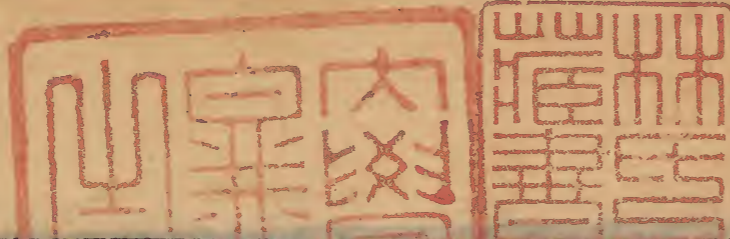
以雷霆潤之以風雨日月運行一寒一暑乾道成男

坤道成女乾知大始坤作成物乾以易知坤以簡能

易則易知簡則易從易知則有親易從則有功有親

則可久有功則可大可久則賢人之德可大則賢人

之業易簡而天下之理得矣天下之理得而成位乎



其中矣

繫辭上下夫子之辭而門人記之也故有子曰字
 此節言未畫之前易之理在天地伏羲氏仰觀俯
 察得之於心天不闕道龍馬負圖而出于河伏羲
 之心默與之契遂因之以畫八卦即天之尊地之
 卑以見乾坤之義乾坤者易中純陽純陰之卦也
 乾坤定而八卦成八卦成而六十四卦亦自此而
 生矣又即天地之卑高以見卦爻之貴賤故卑高
 陳而貴賤位矣即陰陽之動靜以見卦爻之剛柔
 故動靜有常而剛柔斷矣方者事情之所嚮物者
 品彙之不齊也即天地間事物之分合善惡之相

形而卦爻吉凶之變生矣即天地間日月星辰變
 化之象山川草木變化之形而卦爻陰變而陽陽
 化而陰之道見矣此自然之易也摩交錯也盪推
 盪也卦之初也一陰一陽兩畫而已兩相摩而成
 四四相摩而成八謂以剛摩柔則為震為坎為艮
 以柔摩剛則為巽為離為兌而成八卦八卦又相
 盪而成六十四此易卦之變化也雷霆風雨日月
 寒暑此變化而成象者也乾交於坤而成男坤交
 於乾而成女此變化而成形者也此承上文變化
 而言也易始於乾坤乾又坤之始故為大始始以
 氣言乾天也知猶知州縣之知主也天主於始物

而已非生也生而成之者地也成以形言故曰乾知大始坤作成物然乾之所以始萬物者因物之自然健而動故易故其知者以易而知坤之所以成萬物者因乾之自然順而靜故簡故其能者以簡而能易者不難之謂簡者不繁之謂惟其易而不難也故人亦易知惟其簡而不繁也故人亦易從此則聖人即乾坤易簡之道以用於天下事物之間莫不易知而易從也惟其易知也故天下之人附而相親惟其易從也故天下之事順而有功有親者人皆樂其易也易則可常而久有功者事皆成於簡也簡則可充而大法乾坤之易簡至於

可久可大則其德業過人遠矣德足乎已業著於外此又聖人法乾坤之易簡而得天下自然之理天下自然之理既得則可以與天地參而成位乎天地之中矣賢賢於堯舜之賢非賢者過之之謂右第一節言未畫之前易之理在天地既畫之後天地之理在乎易聖人又用易以參贊乎天地也

聖人設卦觀象繫辭焉而明吉凶剛柔相推而生變化是故吉凶者失得之象也悔吝者憂虞之象也變化者進退之象也剛柔者晝夜之象也六爻之動三極之道也是故君子所居而安者易之序也所樂而

玩者爻之辭也是故君子居則觀其象而玩其辭動則觀其變而玩其占是以自天祐之吉无不利

象者有事物之理可見无事物之形可執者也易之初也有象而未有卦及八卦既設而象寓焉象者一竒一耦似像乎事物之形者也及八重而六十四聖人又觀是卦有如是之象則繫之以如是之辭蓋卦以象而立象又以辭而見也明吉凶者謂有是象而吉凶之理已具繫之辭而吉凶之象始明也如陰陽竒耦相交相錯順則吉逆則凶當則吉否則凶因其順逆當否而繫之辭吉凶明矣其卦爻之中一剛一柔又相推盪或陰變為陽或

陽化為陰則吉凶又起於剛柔之變化矣吉凶悔吝者易之辭也失得憂虞者事之變也是故得則其辭吉失則其辭凶事理可憂可虞則其辭有悔有吝失得憂虞雖未見觀吉凶悔吝之象則可知矣蓋吉凶者失得之象也悔吝者憂虞之象也凡此者易所以明人道而天地之道存焉變者自无而有如陰極則陽生退極而進之象也化者自有而无如陽極則陰生進極而退之象也是變化者進退之象也剛動而明显乎晝也柔靜而昏显乎夜也是剛柔者晝夜之象也凡此者易所以明天地之道而人道存焉三極者天地人之至理三才

各一極也卦之始也初為地中為人上為天及其
 既重則初二為地三四為人五上為天是故六爻
 之象一動而三極之道皆著見於易中矣動即變
 化交錯之謂也序者六位時成之次序時與事當
 然之所也用易君子所居而安者得其序也所樂
 而玩者有其辭也故平居无事觀卦爻之象而玩
 其辭則可以察吉凶悔吝之故及動而應事觀卦
 爻而玩其占則可以決吉凶悔吝之幾故有不動
 動无不吉雖天祐之亦用易之功也

右第二節言聖人設卦觀象繫辭以明吉凶
 悔吝使用易者觀玩之以避凶趨吉也

彖者言乎象者也爻者言乎變者也吉凶者言乎其
 失得也悔吝者言乎其小疵也无咎者善補過也是
 故列貴賤者存乎位齊小大者存乎卦辯吉凶者存
 乎辭憂悔吝者存乎介震无咎者存乎悔是故卦有
 小大辭有險易辭也者各指其所之

彖者總言一卦事理已具之全體也故曰象象者
 如物有象全具而未成形也爻者錯言六位剛柔
 進退之无常也故曰變變者言剛柔變易而不可
 為典要也其凶其吉所以言其事之失得也悔未
 純乎吉吝未純乎凶如物之有疵瑕也无咎本有
 咎者能以善而補其過故咎得无也謂諸卦彖辭

爻辭所著吉凶悔吝无咎者皆以此也列分也陽
 貴陰賤上貴下賤亦有貴而无位有位而在下者
 故曰列貴賤者存乎位位者六爻之位也齊均也
 陽大陰小陽卦多陰則陽爲之主陰卦多陽則陰
 爲之主雖小大不齊而得時爲主則均也故曰齊
 小大者存乎卦卦者全卦之體也辨明也辨一卦
 一爻之吉凶者辭也故曰辨吉凶者存乎辭介者
 善惡已動而未形之幾也於此而憂之則不至悔
 吝矣故曰憂悔吝者存乎介震動也知悔則有以
 動其補過之心故可以无咎故曰震无咎者存乎
 悔是以聖人於陰陽小大之卦繫之以危險安易
 之辭各不同者所以指人所之使去危而就安趨
 吉而避凶也

右第三節釋卦辭爻辭之通例以示人也

易與天地準故能彌綸天地之道仰以觀於天文俯
 以察於地理是故知幽明之故原始反終故知死生
 之說精氣爲物游魂爲變是故知鬼神之情狀與天
 地相似故不違知周乎萬物而道濟天下故不過旁
 行而不流樂天知命故不憂安土敦乎仁故能愛範
 圍天地之化而不過曲成萬物而不遺通乎晝夜之
 道而知故神无方而易无體
 易之作也法乎天地及既作也與天地準準者具

其道而與之齊也故易能彌綸天地之道彌者周
 遍之意極其體統之大也綸者經理之意盡其節
 目之詳也天地之道者陰陽進退消息盈虛之理
 也此言易道之大也故聖人仰觀日月星辰之所
 以運行俯察山川草木之所以形著而知形象則
 明其理則幽之故故者其事理之已然也又推原
 氣形之所始反而求氣形之所終故知陽伸而生
 陰屈而死之說說者其事理之明著也陰陽至精
 之氣聚而成形則為物散而无形則為魂而變矣
 即此可以知鬼神造化之情狀情者可以意而求
 狀者可以理而測也此言聖人作易本乎天地天

地之道不出乎陰陽之進退屈伸也故易與天地
 相似而彼此无一毫之相違相戾也蓋易也其知
 足以周徧乎萬物其道足以輔相於天下雖變通
 无窮而不過乎中正雖旁行天下而不流於邪僻
 使人樂其天而順其理知其命而安其分故无不
 足之憂故曰樂天知命故不憂使人隨所處而安
 其居篤所性而推其仁故能不忘其濟物之心故
 曰安土敦乎仁故能愛蓋易之道知仁而已極而
 範圍裁制天地之運化而无或過委曲成就萬物
 之生息而无所遺晝夜者即幽明生死鬼神之謂
 也通而知之則消息盈虛之理又在易而不在天

地矣此易之神妙无有方所之可指易之變化无有形體之可執也

右第四節言易道之大聖人用之亦極其大也

一陰一陽之謂道繼之者善也成之者性也仁者見之謂之仁知者見之謂之知百姓日用而不知故君子之道鮮矣顯諸仁藏諸用鼓萬物而不與聖人同憂盛德大業至矣哉富有之謂大業日新之謂盛德生生之謂易成象之謂乾效法之謂坤極數知來之謂占通變之謂事陰陽不測之謂神

一陽而已而所以為一陰一陽者道也故曰一陰一陽之謂道道安在哉即易是也易者生生不窮之理也故繼此道者謂之善善即元也成之在人謂之性性則各具是道也善自道而出道由性而成然性之而能成之者聖人也自非聖人有性之而得其一二各隨所見者仁者謂之仁知者謂之知是也有得之而行不著習不察者百姓日用而不知者是也此君子之道所以全之者鮮也然天地生生不窮之至理著於萬物其跡可見者顯諸仁也天地生生不窮之妙用運於一元无跡可見者藏諸用也此天地所以鼓動萬物而變化无穷

也然物有不能遂其生者天地則不顧聖人則憂一物之不得其所是天地不與聖人同其憂蓋天地无心聖人則有心故也此易之所以作也天地雖不與聖人同其憂而德業盛大則一萬物盈天地天地之富有萬物備於身非聖人之富有乎造化生生而无窮天地之日新易道變通而无窮非聖人之日新乎故聖人德業與天地同其盛大也何以能然聖人用易而已易者生生不窮之理也是理也具於太極未判之先散於天地有形之後著於易而用於聖人故易之初於无象而首成有象者乾也法乎乾而效之者坤也乾坤一陰陽易

之象也陰陽一奇耦易之數也因其象推極其數以知方來者占也窮則必變變則通以應无窮者事也此陰陽之道可測而知者至於陰陽之妙用不可測而知者其易之神乎故曰陰陽不測之謂神

右第五節言道不外乎陰陽而陰陽之理則備於易至其所以然則又不可窺測而未嘗倚於陰陽也

夫易廣矣大矣以言乎遠則不禦以言乎邇則靜而正以言乎天地之間則備矣夫乾其靜也專其動也直是以大生焉夫坤其靜也翕其動也闢是以廣生

焉廣大配天地變通配四時陰陽之義配日月易簡之善配至德

乾坤易之蘊也而廣大生焉大則无外故於乾曰大廣則有方故於坤曰廣合乾與坤而言則所謂廣矣大矣云者易也故曰易廣矣大矣以言乎遠則不禦謂易道散於天地之間无往不可行也以言乎邇則靜而正謂易道寓於人心之中至正而可守也是道也无物不有无時不然故天地之間備矣專專一也直直遂也乾陽也靜則專一動則直遂蓋其體健其用无所不周是以大生焉翕斂聚也闢發達也坤陰也靜則翕聚動則發達蓋其

體順其用无所不至是以廣生焉然乾坤廣大未易見也配以天地而言則廣大可知矣乾坤之變通未易知也配以四時而言則變通可見矣陰陽往來之義配以日月之代明則可見矣中庸至德愚夫愚婦與知與能即易知易從之道故乾坤易簡之善配以中庸之至德而言則易簡亦可見矣

右第六節言求易廣大之道當求之乾坤

子曰易其至矣乎夫易聖人所以崇德而廣業也知崇禮卑崇效天卑法地天地設位而易行乎其申矣成性存存道義之門

上言廣矣大矣此復言至矣皆以言易之道无以

加也易之道何道也在天曰陰陽在地曰柔剛在人曰仁義之道也有生之所固有聖人唯能盡之故德崇業廣聖人德業所以崇廣又有其由以言其知則高明高明所以效乎天也以言其禮則卑遜卑遜所以法乎地也崇也卑也非聖人強為之蓋天地設位卑高以陳而易之道已行乎其中聖人之知與禮亦不過取易而用之耳是易之道具於有生之初而固存者也固存者性也存其固存者成其性也能成其性則天下道義皆從此出矣故曰道義之門

右第七節言聖人用易之道以成其德業

聖人有以見天下之賾而擬諸其形容象其物宜是故謂之象聖人有以見天下之動而觀其會通以行其典禮繫辭焉以斷其吉凶是故謂之爻言天下之至賾而不可惡也言天下之至動而不可亂也擬之而後言議之而後動擬議以成其變化

聖人之說卦繫爻也有以見天下之賾賾者理之含蓄未露幽深難見者也聖人有以見之於是遠取諸物近取諸身擬其形容象其物宜立為之象以示人擬猶比也象猶像也如擬乾健之形容而象以馬擬坤順之形容而象以牛之類取物之宜以此而像彼也既有此象則天下之賾人皆可得

而見矣又有以見天下之動動者事之變化无窮
 至不一者也聖人有以見之於是觀其要而有綱
 之會變而无窮之通行其典之有常焉行其禮之
 有節焉而繫之以辭謂如是而吉如是而凶將以
 處其事之失得而斷其報之吉凶故即諸爻以示
 人既有此爻則天下之動人皆可得而見矣故其
 言天下之至賾也若虛若誣然皆理之所有不可
 厭而惡也其言天下之至動也若參若錯然皆隱
 然有緒不可紛而亂也是以聖人於一言一動之
 間必擬之得其當而後言議之得其宜而後動其
 所以擬議而不敢忽者所以成其變化也變化謂

陰陽進退消息之時義不可為典要者即易也

右第八節贊聖人設卦象繫爻辭之極功也

鳴鶴在陰其子和之我有好爵吾與爾靡之子曰君
 子居其室出其言善則千里之外應之況其邇者乎
 居其室出其言不善則千里之外違之況其邇者乎
 言出乎身加乎民行發乎邇見乎遠言行君子之樞
 機樞機之發榮辱之主也言行君子所以動天地也
 可不慎乎

釋中孚九二爻義專以言行為辭者以兌體而處
 中孚故也

同人先號咷而後笑子曰君子之道或出或處或默

或語二人同心其利斷金同心之言其臭如蘭

釋同人九五爻義言私昵六二而不能大同故不以君道言止言二人同心不可間隔之義

初六藉用白茅无咎子曰苟錯諸地而可矣藉之用茅何咎之有慎之至也夫茅之為物薄而用可重也慎斯術也以往其无所失矣

釋大過初六爻義見本卦下

勞謙君子有終吉子曰勞而不伐有功而不德厚之至也語以其功下人者也德言盛禮言恭謙也者致恭以存其位者也

釋謙九三爻義見本卦下

亢龍有悔子曰貴而无位高而无民賢人在下位而无輔是以動而有悔也

釋乾上九爻義見本卦下

不出戶庭无咎子曰亂之所生也則言語以為階君不密則失臣臣不密則失身幾事不密則害成是以君子慎密而不出也

釋節初九爻義此以慎密言語為辭者兌體故也

子曰作易者其知盜乎易曰負且乘致寇至負也者小人之事也乘也者君子之器也小人而乘君子之器盜思奪之矣上慢下暴盜思伐之矣慢藏誨盜冶容誨淫易曰負且乘致寇至盜之招也

釋解六三爻義見本卦下

右第九節以上文言聖人設卦象繫爻辭使人擬議以用易故此舉七卦中爻義教人以擬議之法蓋所謂擬議者隨所居之位及所遇之時以其辭觀其象以其象求其意以其意處其事變而通之神而明之然後為得也大衍之數五十其用四十有九分而為二以象兩掛一以象三揲之以四以象四時歸奇於扚以象閏五歲再閏故再扚而後掛天數五地數五五位相得而各有合天數二十有五地數三十凡天地之數五十有五此所以成變化而行鬼神也乾之策二百一十

有六坤之策百四十有四凡三百有六十當期之日二篇之策萬有一千五百二十當萬物之數也是故四營而成易十有八變而成卦八卦而小成引而伸之觸類而長之天下之能事畢矣顯道神德行是故可與酬酢可與佑神矣子曰知變化之道者其知神之所為乎

晦庵更次此節首以天一至地十次以天數五至行鬼神也次以大衍之數五十至再扚而後掛然後次以乾之策至其知神之所為乎文理雖順今且依本文釋之大衍之數其旨有七已詳著於衍數圖下然數之本一二三四五而已謂天地真元

之數不出此五者此五者小衍之為十五大衍之為五十故曰大衍之數五十其用四十有九者虛其一也蓋天數地數皆生於一一者太極也故揲者虛其一分而二以象兩儀掛其一以象三才四揲之以象四時歸其餘於扚以象閏謂一掛一揲一扚以象三歲一閏又再揲再扚通前凡五以象五歲再閏蓋閏之積以周天三百六十五度四分度之一而日止日行一度有奇暮三百六旬以成數約言是歲餘六度朔又虛其六是歲餘十二度積三歲而餘三十六度積五歲而餘六十度故三歲一閏五歲再閏此天道所以運行而无穷易一

歸餘而易之道亦與天地同其變化而无穷也天一至地十二十字合在天數五上簡編失其次此即五十有五河圖數也天數五者一三五七九奇也積之為二十有五地數五者二四六八十耦也積之為三十天數地數五位各有合而生五行其陰陽之一生一成即一變一化也造化功用實行乎其間故曰成變化而行鬼神乾老陽九也揲過而得四者九四因九是為三十六六因三十六是為二百一十有六此乾一卦之策也坤老陰六也揲過而得四者六四因六是為二十四六因二十四是為百四十有四此坤一卦之策也總乾坤二

卦之策凡三百有六十當期之日期周歲也舉成數耳二篇謂上下經陽爻一百九十二乾之屬也以三十六因之得六千九百一十二陰爻一百九十二坤之屬也以二十四因之得四千六百零八合之是萬有一千五百二十也少陽七也以四七二十八因之少陰八也以四八三十二因之三篇亦萬有一千五百二十也以象萬物之數此三才之內大而天地微而萬彙所不能逃者也四營者分二掛一揲四歸奇也易者變也成易成一變也三變成爻十有八變而成卦由八卦而言則為小成引而伸之觸類而長之而成六十四卦三百八十四爻盡天地古今事物之理以極天下之情偽以定天下之吉凶易之能事於是畢矣此其道甚顯而其德行甚神也其顯也可與酬酢乎事物之變其神也可與佐佑乎造化之功故夫子贊之曰知變化之道者其知神之所為乎

右第十節言聖人即天地自然之象數以為揲著求卦之法示人以用易之神也

易有聖人之道四焉以言者尚其辭以動者尚其變以制器者尚其象以卜筮者尚其占是以君子將有為也將有行也問焉而以言其受命也如響无有遠近幽深遂知來物非天下之至精其孰能與於此參

伍以變錯綜其數通其變遂成天地之文極其數遂定天下之象非天下之至變其孰能與於此易无思也无為也寂然不動感而遂通天下之故非天下之至神其孰能與於此夫易聖人之所以極深而研幾也唯深也故能通天下之志唯幾也故能成天下之務唯神也故不疾而速不行而至子曰易有聖人之道四焉者此之謂也

易者无形之聖人聖人者有形之易故指易以言聖人亦可指聖人以言易亦可故曰易有聖人之道尚者尊之貴之之謂辭者所以明易之理或吉或凶或悔或吝之不同故以言者尚之則言无不

當矣變者所以通易之用或凶變而吉或吉變而凶故以動者尚之則動无不宜矣象者像其物宜也故制器者尚之則可以盡制物之智占者極數知來也故卜筮者尚之則可以窮先知之神四者易之道亦聖人之道也是以君子將有所為也將有所行也以著問易求其卦爻之辭而以發言而以處事則易受人之命而告之其速也如響應聲雖遠而六合之外近而目睫之間幽如鬼神深如淵海皆有以燭其未然之朕兆決其未來之吉凶此非至精至一者孰能與此此尚辭尚占之事也

參三音伍以變者參三音三為參三音伍五為五也蓋天

地之數立於三而成於五也乾之畫三坤參音參之而為巽離兌坤之畫三乾參之而為震坎艮是參音參其參音參而成八卦八卦又各參音參之而成六十四此參音參以變也天一地六伍而生水地二天七伍而生火天三地八伍而生木地四天九伍而生金天伍地十伍而生土此伍以變也錯者交而互之一左一右之謂綜者總而挈之一低一昂之謂錯綜以通其陰陽之變遂成天地剛柔相雜之文錯綜以極其奇耦之數遂定天下五行生成之象非天下之知變通不窮者孰能與於此此尚變尚象之事也然精則猶有思也變則猶有為也易則无思而无不思无為而无不為故其不動而寂然也天下事物吉凶悔吝之理已具於中及其有感而動也天下事物吉凶悔吝之故无不通者此則易之神也故曰非天下之至神孰能與於此深者理之奧能極深則先知先覺而有以通天下之志矣幾者事之微能研幾則審是擇非而有以成天下之務矣合深與幾而至於利用出入而不知其所以然而然則神矣此其所以不疾而速不行而至也此易之道亦聖人之道故曰易有聖人之道四焉者此之謂也

右第十一節揭辭象變占四者示人以求易

而造其神也

天一地二天三地四天五地六天七地八天九地十
 此合在天數五地數五上簡編失其次也一二三
 四五天地之數止此五者六七八九十各因五而
 得數以配上五者而已二五配合遂成水火木金
 土之象即河圖數也然天一而帝乃出於震之三
 不出於坎之一者何也蓋天地之數皆生於一是
 一不專為天之數故天必包二而用三天用三者
 亦以天之象圓圓者徑一圍三竒圓用全故也地
 即用二者地不能包乎天又以地之體方方者徑
 一圍四耦方用半故也用半者上與左非陰也是

以天之體常動地之體常靜陽之中有陰陰之中
 有陽獨陽不生獨陰不成皆本於此今析此十數
 言之一太極也天地之數皆生於一也二地之耦
 也三天之竒也五三二之合天地之數皆中於五
 也六三耦老陰數也七二耦一竒少陽數也八二
 竒一耦少陰數也九三竒老陽數也十天五地五
 天地之數皆終於十也然則十數之中四獨无所
 當何也蓋以體數言天三而虛其一地二而虛其
 二以用數言一四二三積之則十已具河圖全數
 故用一則二三四之九在矣用二則一三四之八
 在矣用三則一二四之七在矣用四則一二三之

六在矣是四乃天地體用之全數也故二篇之策萬有一千五百二十必以四四揲之而後十數皆得其用是以由四而往五五天數也六六乾之策也七七大衍之用數也八八卦數也九九玄數也厥用无不周矣愚故曰三才之數莫備於河圖伏羲因而畫之此易之所以為易也

右第十二節言易中象數所由生也

子曰夫易何為者也夫易開物成務冒天下之道如斯而已者也是故聖人以通天下之志以定天下之業以斷天下之疑是故著之德圓而神卦之德方以知六爻之義易以貢聖人以此洗心退藏於密吉凶與民同患神以知來知以藏往其孰能與於此哉古之聰明睿知神武而不殺者夫是以明於天之道而察於民之故是興神物以前民用聖人以此齊戒以神明其德夫

昔者聖人之作易也果何為乎是必有以用之也天地間有形者皆物也有為者皆務也所以開有物之始成有務之終者易也何也包括理氣象數以生生化化於無窮者易之道也故曰冒天下之道如斯而已故聖人以之通天下隱而未發之志定天下為而未成之業斷天下然而未然之疑其興著也七七而四十九唯奇故圓其設卦也八八

而六十四唯耦故方著則變化莫測故圓而神卦
 則一事有一理存故方以知而又交錯剛柔以成
 六爻之義盡其變易之道以貢於人貢獻也然則
 著卦爻未立之先天下之志有未通業有未定疑
 有未斷也聖人未免有憂世之心著卦爻既立之
 後聖人憂世之心可以滌除而泯智慮於无思无
 為之表故曰以此洗心退藏於密洗者潔然而无
 一塵之累也密者寂然而人莫能窺之也至是則
 與民同其患者不在聖人而在易之吉凶矣故曰
 吉凶與民同患蓋著之神有以知未來之吉凶卦
 之知有以藏已往之吉凶也孰能使之然哉其古
 之聰明睿知神武不殺之聖人為之也聰明睿知
 則能燭理神武則能明斷不殺則心乎愛物所以
 能為天下後世致其憂也是以上而明於天之道
 下而察於民之故以筮則興著以卜則興龜著龜
 神物也故民之用有以開其先是興神物以前民
 用也然聖人豈但用諸民而已哉亦用之於身齋
 以去其不一之思戒以防其不測之變以神明其
 德神明其德即所以神明夫易之德也

右第十三節言聖人為天下後世慮故作易
 以為天下後世用也

是故闔戶謂之坤闔戶謂之乾一闔一闢謂之變往

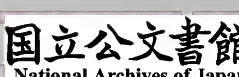
來不窮謂之通見乃謂之象形乃謂之器制而用之謂之法利用出入民咸用之謂之神

乾坤易之門謂其收斂萬物而闔者坤之陰也其發生萬物而闢者乾之陽也陰陽一闔一闢而變生焉變變不窮則謂之通故謂之易聖人因其變通即其象器制而用之以為天下法皆出於自然故道常行乎法之中粗而未耜佃漁精而禮樂政教隨時之宜使民用之出入其中而不知其所以然而然至此則聖人之神其易之神也

右第十四節極言聖人用易之神接上文開物成務之意

是故易有太極是生兩儀兩儀生四象四象生八卦八卦定吉凶吉凶生大業是故法象莫大乎天地變通莫大乎四時縣象著明莫大乎日月崇高莫大乎富貴備物致用立成器以為天下利莫大乎聖人探賾索隱鈎深致遠以定天下之吉凶成天下之亹亹者莫大乎著龜是故天生神物聖人則之天地變化聖人效之天垂象見吉凶聖人象之河出圖洛出書聖人則之易有四象所以示也繫辭焉所以告也定之以吉凶所以斷也

此易字非書也生生不窮之理也蓋未有太極之先已有個生生不窮之至理即濂溪所謂无極也



无極而太極即所謂有理而後有氣氣即陰陽陰陽未分爲太極故曰易有太極蓋未分時陰陽渾然爲一而天地萬物盡无以出於此亦无以加於此故曰太極太極渾然之體既具則不能不動纔動便是陽動極而靜纔靜便是陰分陰分陽兩儀立焉故曰是生兩儀兩儀一陰陽也陰靜陽動互爲其根則必有陽中之陽陽中之陰陰中之陽陰中之陰老少四象由是生焉故曰兩儀生四象四象成而奇耦參錯是生八卦八卦定而剛柔進退是生吉凶有吉有凶則利害興而人事作故曰吉凶生大業此聖人於易不得不竭其旨意以爲天

下用也是故物皆有法有象而法象之大者莫大乎天地物皆有變有通而變通之大者莫大乎四時物亦有垂象者著明者而莫大乎在天之日月此易道之在天地者也物亦有至崇者至高者而莫大乎寶位之富貴以至備天下之物致天下之用立成器以利天下使民用之不窮者莫大乎聖人此易道之在聖人者也若夫探事理未露之贖索事理未顯之隱深者鈎而出之遠者致而至之以定吉凶以決疑急使天下亶亶不倦以成其務者莫大乎著龜至此則易爲天下用矣夫著龜者天生神物也神者謂其能鈎深致遠探贖索隱也



聖人占筮則之而已天地變化謂陰陽消息往來
 進退也聖人卦爻效之而已天垂象者謂天文之
 明著休咎以示人也聖人繫吉凶悔吝之辭象之
 而已河出圖洛出書天地以奇耦之象數示人也
 聖人畫重則之而已故首揭四象以示人者伏羲
 也繫卦爻之辭定吉凶之變以斷之者文王周公
 也是二三聖人之作易也豈加一毫己意而為之
 不過發天地自然之蘊以為天下用而已

右第十五節言易之為易天地泄其機以示
 聖人聖人闡其理以示天下也

易曰自天祐之吉无不利子曰祐者助也天之所助
 者順也人之所助者信也履信思乎順又以尚賢也
 是以自天祐之吉无不利也

釋大有上九爻義當在盜之招也下簡編失次也
 子曰書不盡言言不盡意然則聖人之意其不可見
 乎子曰聖人立象以盡意設卦以盡情偽繫辭焉以
 盡其言變而通之以盡利鼓之舞之以盡神乾坤其
 易之緼邪乾坤成列而易立乎其中矣乾坤毀則无
 以見易易不可見則乾坤或幾乎息矣是故形而上
 者謂之道形而下者謂之器化而裁之謂之變推而
 行之謂之通舉而錯之天下之民謂之事業是故夫
 象聖人有以見天下之賾而擬諸其形容象其物宜

是故謂之象聖人有以見天下之動而觀其會通以
 行其典禮繫辭焉以斷其吉凶是故謂之爻極天下
 之蹟者存乎卦鼓天下之動者存乎辭化而裁之存
 乎變推而行之存乎通神而明之存乎其人默而成
 之不言而信存乎德行

上文言聖人即天地自然之理作易以示人其說
 備矣又慮夫人徒泥其辭而不求諸心故曰書不
 足以盡聖人之言言亦不足以盡聖人之意聖人
 亦自知言之不足以盡其意也故立象以盡其未
 盡之意設卦以盡其情偽又自知書不足以盡其
 言也故繫辭以盡其未盡之言且變而通之以盡

夫使民宜之之利鼓之舞之以盡夫變通不窮之
 神凡此者聖人作易而寓於書者也緼包畜也言
 易之道包畜於乾坤乾坤一陰陽也易之為易陰
 陽變化而已故乾坤成列而易立乎其中蓋乾坤
 有體而易无體易以无體託於乾坤故乾坤之象
 毀而不立則无以見易易道隱而不可見則乾坤
 之義亦息矣蓋言易之道固不繫於有書无書而
 无書則陰陽變化之道亦不可得而見以發明聖
 人不得不作易之意也是故超於有形之上者道
 也所以為乾坤者也麗於有形之下者器也乾坤
 一陰陽陰陽亦未離乎器也於道器之中化而裁

之則謂之變推其變旁行不窮則謂之通舉而措
 之於民則謂之事業故聖人之作易也先有以見
 天下之蹟為之象以示人又有以見天下之動為
 之爻以示人然象固示人以蹟矣非卦何以極天
 下之蹟爻固示人以動矣非辭何以鼓天下之動
 故象則有卦爻則有辭然人之求易也不可徒泥
 夫卦象爻辭以求之又當反求吾身固有之德行
 變而通之神而明之至於默而成不言而信則忘
 象忘言吾身之中自有全易矣

右第十七節言聖人作易雖竭其旨意以示
 人而學易者則不可徒泥夫卦象爻辭以求
 易而不求諸心也

大易緝說卷第九

後學 成德 校訂



大易緝說卷第十

後學臨邛王申子述

繫辭下

八卦成列象在其中矣因而重之爻在其中矣剛柔
 相推變在其中矣繫辭焉而命之動在其中矣吉凶
 悔吝者生乎動者也剛柔者立本者也變通者趣時
 者也吉凶者貞勝者也天地之道貞觀者也日月之
 道貞明者也天下之動貞夫一者也夫乾確然示人
 易矣夫坤隤然示人簡矣爻也者效此者也象也者
 像此者也爻象動乎內吉凶見乎外功業見乎變聖
 人之情見乎辭

蔣榮

八卦成列謂乾一兌二離三震四巽五坎六艮七坤八之列既成而天地風雷火山澤之象在其中矣因而重之八卦之上各加八卦而三百八十四爻在其中矣有卦有爻剛柔交錯而變又在其中心矣聖人又繫之以辭而命之占者可以因其動而知吉凶悔吝矣蓋吉凶悔吝生乎動者也陽剛陰柔易所由生故曰立本隨時取義變而通之故曰趣時貞王侯得一以為天下貞之貞真正為主之意也天下之事非吉則凶非凶則吉是吉凶者常主於相勝者也常主於觀示萬物者天地也常主於明照萬物者日月也若夫天下之動則當常

主乎一一則從善而違惡趨吉而避凶也此易之教亦天地自然之理何則乾確然而健行示人以易而不難之理也坤隤然而順承示人以簡而不繁之理也夫何人之動也不從其易而從其難不從其簡而從其繁是以聖人設為爻象以示人爻者效乾坤之易簡者也象者像乾坤之易簡者也故爻象易簡之理動乎內則吉凶即見乎外各以類應變變無窮而功業見矣謂變之善則功業成而吉變不善則功業隳而凶悔吝也上繫首章原聖人得天地易簡之道以示人矣此則言重易聖人以爻象推天地易簡之道以示人也故曰聖人

通志堂

四首
九
之情見乎辭辭者爻象之辭也

右第一節發明重易之旨

蔣榮

天地之大德曰生聖人之大寶曰位何以守位曰仁何以聚人曰財理財正辭禁民爲非曰義古者包犧氏之王天下也仰則觀象於天俯則觀法於地觀鳥獸之文與地之宜近取諸身遠取諸物於是始作八卦以通神明之德以類萬物之情作結繩而爲罔罟以佃以漁蓋取諸離包犧氏沒神農氏作斲木爲耜揉木爲耒耨之利以教天下蓋取諸益日中爲市致天下之民聚天下之貨交易而退各得其所蓋取諸噬嗑神農氏沒黃帝堯舜氏作通其變使民不倦

神而化之使民宜之易窮則變變則通通則久是以自天祐之吉无不利黃帝堯舜垂衣裳而天下治蓋取諸乾坤剡木爲舟剡木爲楫舟楫之利以濟不通致遠以利天下蓋取諸渙服牛乘馬引重致遠以利天下蓋取諸隨重門擊柝以待暴客蓋取諸豫斷木爲杵掘地爲白白杵之利萬民以濟蓋取諸小過弦木爲弧剡木爲矢弧矢之利以威天下蓋取諸睽上古穴居而野處後世聖人易之以宮室上棟下宇以待風雨蓋取諸大壯古之葬者厚衣之以薪葬之中野不封不樹喪期无數後世聖人易之以棺槨蓋取諸大過上古結繩而治後世聖人易之以書契百官

以治萬民以察蓋取諸夬

此夫子言上古聖人之制作蓋得諸某卦之象義云耳非必見是卦而始為是事也夫易者生生不窮之理即天地之大德也天地賴聖人以推廣此德故畀之以大寶之位聖人能推廣其德於天下然後居其位而无嫌故守位曰仁仁即天地生物之德也聚人以財禁民以義亦所以推廣此仁也故古者伏羲氏繼天立極仰觀象於天俯觀法於地近取諸身遠取諸物有以見天地之賾事物之情於是畫八卦以前民用後之聖人相繼而作制為相生相養之具皆所以廣天地生生之德自罔罟至書契是也其為罔罟取諸離者五五縱橫交互罔罟之象物所麗也其為耒耜取諸益者二體皆木上入下動天下之益莫大於此也日中為市取諸噬嗑者上明下動亦交合之義也神農以上民用未滋所急者食貨而已此聚人之本也及黃帝堯舜之世民用日滋若復守其朴略則非變而通之之道故黃帝堯舜氏作通其變使民由之而不倦神其化使民宜之而不知凡此者非聖人喜新而惡舊也窮則變變則通通則久易之道然也得易之道則天亦從而祐之是以吉无不利衣裳之制取諸乾坤者上下之分也舟楫之利取諸渙

者木在水上而風行之也馬牛之利取諸隨者下
 動上說動則隨人也取諸豫者二陰在前重門之
 象震木於外擊柝之象三陰安於內逸豫之象亦
 豫備之義杵臼之利取諸小過者上動下止亦小
 過乎常而合理也弧矢之利取諸睽者弧却於後
 矢發於前用則睽也弧曲而張矢直而利體則睽
 也然二者相有而不可相无本同而後睽也大壯
 二陰覆於上四陽柱於下宮室之象亦壯麗之意
 大過四陽之長者聚於中二陰之短者布於外棺
 槨之象亦過厚之意夬則取明決之義也

右第二節承上章功業見乎變而言聖人繼

天立極凡所制作皆得諸易故能推廣天地
 生生之大德也

是故易者象也象也者像也彖者材也爻也者效天
 下之動者也是故吉凶生而悔吝著也陽卦多陰陰
 卦多陽其故何也陽卦奇陰卦耦其德行何也陽一
 君而二民君子之道也陰二君而一民小人之道也
 易者理也有理斯有象象者像也像一卦之體如
 此也有卦斯有彖彖者斷也斷一卦之材如此也
 有像有彖斯有爻爻者以天下之動效於人也動
 者吉凶悔吝之所由生悔積成吉吝積成凶故曰
 吉凶生而悔吝著也震坎艮陽卦也三畫之中有

二陰焉巽離兌陰卦也三畫之中有二陽焉蓋陽卦奇奇則一陽為主故多陰所謂一君而二民道之正也故曰君子之道陰卦耦耦則一陰為主故多陽所謂二君而一民非正道也故曰小人之道陽貴而大故曰君陰賤而小故曰民

右第三節承上章制器尚象之事因言易象而併及易之義例也

易曰憧憧往來朋從爾思子曰天下何思何慮天下同歸而殊塗一致而百慮天下何思何慮日往則月來月往則日來日月相推而明生焉寒往則暑來暑往則寒來寒暑相推而歲成焉往者屈也來者信也

屈信相感而利生焉尺蠖之屈以求信也龍蛇之蟄以存身也精義入神以致用也利用安身以崇德也過此以往未之或知也窮神知化德之盛也

釋咸九四爻義理本无二有感必有應理之自然何以思慮為哉故極言天地萬物往來屈信以發明感應自然之理至於精其義以入於神則屈之至也然亦所以為出而致用之本利其用而无適不安則信之極也然亦所以為入而崇德之資自是以上則亦无所用其力至於窮不測之神知變極而化乃德之盛也此又即學之屈信相為用者以明感應之理也

易曰困于石據于蒺藜入于其宮不見其妻凶子曰非所困而困焉名必辱非所據而據焉身必危既辱且危死期將至妻其可得見邪

釋困六三爻義見本卦下矣

易曰公用射隼于高墉之上獲之无不利子曰隼者禽也弓矢者器也射之者人也君子藏器於身待時而動何不利之有動而不括是以出而有獲語成器而動者也

釋解上六爻義以言藏器待時蓋器不具固不利於用時未至亦不可以輕用使在我者動有阻括而望其有獲於外難矣解至上六解之極也是動

而不括之時也故曰待時而動何不利之有

子曰小人不恥不仁不畏不義不見利不勸不威不懲小懲而大戒此小人之福也易曰履校滅趾无咎此之謂也善不積不足以成名惡不積不足以滅身小人以小善為无益而弗為也以小惡為无傷而弗去也故惡積而不可揜罪大而不可解易曰何校滅耳凶

釋噬嗑初上兩爻之義言懲惡在初改過在小也子曰危者安其位者也亡者保其存者也亂者有其治者也是故君子安而不忘危存而不忘亡治而不忘亂是以身安而國家可保也易曰其亡其亡繫于

苞桑

釋否九五爻義見本卦下

子曰德薄而位尊知小而謀大力小而任重鮮不及矣易曰鼎折足覆公餗其形渥凶言不勝其任也

釋鼎九四爻義見本卦下

子曰知幾其神乎君子上交不諂下交不瀆其知幾乎幾者動之微吉之先見者也君子見幾而作不俟終日易曰介于石不終日貞吉介如石焉寧用終日斷可識矣君子知微知彰知柔知剛萬夫之望

釋豫六二爻義幾者善惡方動之初也既能見而審之則无凶悔吝矣故但曰吉之先見者也諂與

瀆雖不足以言幾然諂與瀆則必有後悔知幾者不為也蓋豫之六二有介然之守有豫見之明聖人以知幾與之謂其知微之必有彰知柔之必有剛其知幾之神足以為人之法故曰萬夫之望子曰顏氏之子其殆庶幾乎有不善未嘗不知知之未嘗復行也易曰不遠復无祗悔元吉

釋復初九爻義而以顏子當之言顏子之心至靜而清明故微有不善觸之則未嘗不知知之未嘗復行覺即復矣此幾學也在顏子為不貳過在易為不遠復

天地絪縕萬物化醇男女構精萬物化生易曰三人

行則損一人一人行則得其友言致一也

釋損六三爻義細縕天地交感綢密之意一陰一陽之謂道一與二對待生生之本自然之理也一必有二一與二即三矣復參以三則餘矣非致一之道也

子曰君子安其身而後動易其心而後語定其交而後求君子修此三者故全也危以動則民不與也懼以語則民不應也无交而求則民不與也莫之與則傷之者至矣易曰莫益之或擊之立心勿恒凶

釋益上九爻義利者眾所同欲唯君子有絜矩之道度諸己而安者然後動故動不失其宜度諸心而可者然後語故語必得其當度其交之可求者然後求故无悔吝之愆是能以己之心度人之心以人之心為己之心故能與眾同其利而人亦與之也若但知有己不知有人徒知有利不知有義則其動也必危其語也必懼而人亦莫之與不但

不與之且有起而擊之者矣聖人舉此以為偏於利己者之戒

辭之法也

子曰乾坤其易之門耶乾陽物也坤陰物也陰陽合德而剛柔有體以體天地之撰以通神明之德其稱

名也雜而不越於稽其類其衰世之意邪夫易彰往而察來而微顯闡幽開而當名辨物正言斷辭則備矣其稱名也小其取類也大其旨遠其辭文其言曲而中其事肆而隱因貳以濟民行以明失得之報易之興也其於中古乎作易者其有憂患乎

乾陽坤陰一闢一闔而生生化化於无窮故曰易之門乾三奇陽物也坤三耦陰物也奇耦合而生六子八卦合而生六十四此陰陽之合德也體者質也卦爻之中剛有剛之質柔有柔之質剛柔之質雖各不同然皆自夫乾坤合德而成以體者即而同之之謂撰者所為也如四時運行五行生成

之類皆天地之撰也以通者相與无間之謂如陰陽變化剛柔消長之類皆神明之德也唯易能體之能通之者亦自夫乾坤合德剛柔有體中見之唯其合德而各有體各體而實合德也故其稱名不一乾為馬坤亦為馬坤為牛離亦為牛錯雜而舉之然亦不越乎陽健陰順而已此易卦所以皆自乾坤而出也人能即此參稽其類以求之則可以隨其時觀其變避凶而趨吉去危而即安矣於此見聖人作易深為衰世慮也況易也可以彰既往可以察方來顯者可使之微幽者可使之闡蓋亦自夫乾坤之門一開而為八八而六十四其卦

其象各當其名其剛其柔各辯其物而又正之以至蹟至動之言斷之以吉凶悔吝之辭易之道无不備故也然以一牛一馬擬天地以一門一戶擬乾坤之類是稱名也小而其取類則大也其為旨遠遠者使人思而求之其為辭文文者使人玩而得之其言委曲而切中事情故可信其事閑肆而无跡可指故不窮此皆聖人因民行事之有疑貳不決也故以吉凶明失得之報以決其未斷之疑以濟其所行之行也然則重易聖人其憂患後世為何如哉

右第五節言易之變化生於陰陽事之吉凶

生於變化故聖人取之以為衰世慮也

是故履德之基也謙德之柄也復德之本也恒德之固也損德之修也益德之裕也困德之辯也井德之地也巽德之制也履和而至謙尊而光復小而辨於物恒雜而不厭損先難而後易益長裕而不設困窮而通井居其所而遷巽稱而隱履以和行謙以制禮復以自知恒以一德損以遠害益以興利困以寡怨井以辯義巽以行權

此夫子摘九卦以發明處憂患之道其謂文王乎故序於作易者其有憂患之後蓋夏商之末易道中微文王遭羨里之難重卦繫辭易道復興故以

己之憂患以憂患天下後世而此九卦於處憂患
 尤切履者禮也謹於踐履則德有基謙者遜也執
 其恭遜則德有柄復者反諸身而善 存故曰
 本恒者久於道而所守不變故曰固損則懲忿窒
 慾故德以修益則遷善改過故德以裕困則自驗
 其力故為德之辯井則不易其所故為德之地然
 猶巽順於理隨宜而行此聖人取九卦以成己之
 德也履以說而行故和而至謙以卑下人故尊而
 光復陽雖微而不亂於陰故小而辯恒居雖雜而
 不一然皆可久故雜而不厭損先自損而後得益
 故曰先難而後易益推所有而不外求故曰長裕

而不設困身雖窮而道則亨故曰窮而通井雖居
 其所而用則遷巽雖稱其命而入則隱此又贊九
 卦之德也履以說行故可以行謙卑自牧故可
 以制禮復以自反其善恒以惟一其德損所當損
 則害己之事遠矣益所當益則利人之事興矣困
 而自反則可以寡怨井隨所與則可以辯義巽順
 於理則可以行權此又贊九卦之用也六十四卦
 備於聖人之身矣而處憂患則九卦尤為至要故
 反覆言之以示人亦待衰世之意也

右第六節三陳九卦以示人處憂患之道
 易之為書也不可遠為道也屢遷變動不居周流六

虛上下无常剛柔相易不可為典要唯變所適其出入以度内外使知懼又明於憂患與故无有師保如臨父母初率其辭而揆其方既有典常苟非其人道不虛行

日用事物之間何莫非易不可須臾離也可離非易矣故曰不可遠然易者變易也故其為道也屢遷變動不居其所而周流於卦之六虛六虛者六位也謂虛以待變動之事也如乾初九上居於坤則坤變為剝矣坤上六下居於乾則乾變為姤矣上下安有常哉故或以剛而易柔或以柔而易剛不可拘以典常繩以要約此易之用存乎變也然

變變无常者固易之用常而不變者易之體也故其一出一入也以度有度則吉或内或外也知懼不懼則凶又能明於憂患及事理當然之故使用易者凜凜然知戒懼而不敢肆雖无師保在前亦如臨父母之慈且嚴也如此方能率循其吉凶之辭揆度其趨向之方是於變動不居之中蓋自有典常不可變者在也然其常其變行之則又存乎其人故曰苟非其人道不虛行

右第七節言易之用主乎變而易之體則有不可變者存宜常而常宜變而變用之則存乎其人也

易之為書也原始要終以為質也六爻相雜唯其時物也其初難知其上易知本末也初辭擬之卒成之終若夫雜物撰德辯是與非則非其中爻不備噫亦要存亡吉凶則居可知矣智者觀其彖辭則思過半矣二與四同功而異位其善不同二多譽四多懼近也柔之為道不利遠者其要无咎其用柔中也三與五同功而異位三多凶五多功貴賤之等也其柔危其剛勝邪

質謂卦體聖人設卦必原其始要其終

卦之全體也爻則各隨其事及其時而為變通者也初與上一卦本末也聖人之繫爻辭初則其事

未定故難知上則其事已成故易知初猶擬議以為辭上則成其初辭而已若夫雜陳一卦之事論撰一卦之德辯其或是或非又非其中四爻則不能備通而求之則存亡吉凶於所居之或當或否可得而知矣至於統論一卦之體則彖辭盡之蓋括一卦大義於數語之間智者未觀爻辭先觀彖辭以思之則得其意已過半矣同功者二與四皆陰三與五皆陽也異位者二與四近君遠君之不同三與五君貴臣賤之不同也四近君故多懼柔本不利乎遠而二多譽者以柔居中也五多功三多凶者君臣之別也然又以柔居之則危以剛居

之則勝當位與不當位也

右第八節言聖人繫爻辭之義例示人以推求六爻之法也

易之為書也廣大悉備有天道焉有人道焉有地道焉兼三才而兩之故六六者非它也三才之道也道有變動故曰爻爻有等故曰物物相雜故曰文文不當故吉凶生焉

易之為書廣且大也故三才之道皆備焉未重之先初為地二為人三為天時也廣而未大孤故也既重之後初與二為地三與四為人五與上為天於是對有待有數有象廣

而成卦六者非他三才之道也道有變動故錯雜而成爻等者謂貴賤之有等也物者謂剛柔之成質也相雜者或以剛居柔或以柔居剛交相錯雜而成章也故曰文其文之物隨其所處當與不當而吉凶於是生焉此六爻之義也

右第九節極言六爻之義例以承上章之文易之興也其當殷之末世周之盛德邪當文王與紂之事邪是故其辭危危者使平易者使傾其道甚大百物不廢懼以終始其要无咎此之謂易之道也易之興也興於上古然上古之時情偽未滋易之道猶在人心至殷之末世生民之情偽侈矣世道

之險阻極矣聖人亦不免罹憂患之中矣美里之難文王之於憂患所謂身履之者於是推吾身之憂患以慮天下後世之憂患故易又興焉文王之於易也其心危其心危故其辭危无他以安吾身之危者欲天下後世之危者乎以正吾身之傾者欲天下後世之傾者易易者使傾之文錯簡也其慮患之道甚大故取喻於物者甚詳大而天地微而蟲魚苟可以取象以明吉凶失得之報者一物不廢使人懼之於始懼之於終其要歸於无咎而已此愚以重卦歸之文王而稱周易以別夏殷之易也

右第十節結上文衰世之意

夫乾天下之至健也德行恒易以知險夫坤天下之至順也德行恒簡以知阻能說諸心能研諸侯之慮定天下之吉凶成天下之亹亹者是故變化云為吉事有祥象事知器占事知來天地設位聖人成能人謀鬼謀百姓與能八卦以象告爻彖以情言剛柔雜居而吉凶可見矣變動以利言吉凶以情遷是故愛惡相攻而吉凶生遠近相取而悔吝生情偽相感而利害生凡易之情近而不相得則凶或害之悔且吝將叛者其辭慙中心疑者其辭枝吉人之辭寡躁人之辭多誣善之人其辭游失其守者其辭屈

天下事健而不息則易息而不健則難順而不拂則簡拂而不順則繁故乾至健而其德行恒易坤至順而其德行恒簡然健而易者多忽於險順而簡者多忽於阻唯乾坤之德易而知險故不陷於險簡而知阻故不困於阻上繫言易簡而及於可久可大此言易簡而及於知險知阻亦衰世之事也能以易簡之道說諸心研諸慮則可以斷天下吉凶失得之變成天下亶亶不倦之務矣侯之二字羨文也是故於變化云為之際見祥而知吉見象而知器見占而知來无所疑焉是天地以易簡之道設位於上下聖人以易簡之道成能於兩間

人謀者天下之亶亶是也鬼謀者天下之吉凶是也天人合一幽顯无遺至於百姓莫不與知而與能此易簡之至也此三極所

然伏羲畫卦未有辭也象焉

有辭皆以情言剛柔雜居而吉凶可見經曰剛柔雜而不當故吉凶生是也變動以利言經曰變而通之以盡利是也吉凶以情遷謂吉凶隨事之情而遷也如愛惡相攻遠近相取情偽相感相近而不相得是也學易者知此則知易之為易矣然欲知其情者又在知言彼嫌於中者必愧於外故將叛者其辭慚疑於中者必泛其說故中心疑者其

辭枝吉德之人見理直故其辭寡躁競之人急於售故其辭多誣善類者必深匿其跡而陰寓其伎故其辭游失其守者必見義不明而內无所主故其辭屈觀卦爻之辭亦猶是也人而知此則知易之情矣是亦待衰世之意也

右第十一節言乾坤至易至簡而知至險至阻者以示人愚故曰上繫言先天易用易處常之道也下繫言後天易用易處變之道也

說卦

昔者聖人之作易也幽贊於神明而生著參天兩地而倚數觀變於陰陽而立卦發揮於剛柔而生爻和順於道德而理於義窮理盡性以至於命昔者聖人之作易也將以順性命之理是以立天之道曰陰與陽立地之道曰柔與剛立人之道曰仁與義兼三才而兩之故易六畫而成卦分陰分陽迭用柔剛故易六位而成章

義存乎人者也命繫乎天者也
義知命則聖人之易可无作也

不知義之

在我而縱欲徇私不知命之在天而行險僥倖故聖人之易不得不作神明者變化不測之理也易則生著而幽贊之數者竒耦之數也易則參天兩地而倚用之而又觀陰陽之變以立卦焉發剛柔

之用以生爻焉凡此皆所以使人和順乎天之道
 己之德使合乎義而不違和順者相與无乖戾之
 謂理者得其條理之宜也又使人窮天下之理盡
 在己之性以達乎天命而不悖窮者推而極之之
 謂盡者全其固有之謂故曰易者性命之書也夫
 何中古以降不知命者不順乎天不知性者不求
 諸人易之未作聖人之意已在是矣故其作也將
 以順性命之理是以因六爻而立三才之道使人
 知是理之本一而不可違也初剛也二柔也地之
 道也剛柔以形言三義也四仁也人之道也仁義
 以性言五陽也上陰也天之道也陰陽以氣言兼

三才而兩之故易六畫而成卦分陰分陽者謂陰
 有陰位二四上也陽有陽位初三五也迭用柔剛
 者謂居剛者不必皆剛而或以柔居柔者不必皆
 柔而或以剛陰陽錯居剛柔迭用故易六位而成
 章言剛柔雜而成文也

右一節言聖人作易合三才以明一理使人
 潛此理以盡己之性盡己之性以順天之命
 也

天地定位山澤通氣雷風相薄水火不相射八卦相
 錯數往者順知來者逆是故易逆數也雷以動之風
 以散之雨以潤之日以烜之艮以止之兌以說之乾

以君之坤以藏之

上繫曰易有太極是生兩儀兩儀生四象四象生八卦者言先天畫卦之序此言卦位與象也數往者順言已生之卦知來者逆言未生之卦易逆數則純以未生之卦推之愚已圖于前矣雷以動之以下又言乾坤退處而不自用以任六子然非乾坤則无以君而主之藏而安之也

右一節言伏羲先天易也

帝出乎震齊乎巽相見乎離致役乎坤說言乎兌戰乎乾勞乎坎成言乎艮萬物出乎震震東方也齊乎巽巽東南也齊也者言萬物之絜齊也離也者明也

萬物皆相見南方之卦也聖人南面而聽天下嚮明而治蓋取諸此也坤也者地也萬物皆致養焉故曰致役乎坤兌正秋也萬物之所說也故曰說言乎兌戰乎乾乾西北之卦也言陰陽相薄也坎者水也正北方之卦也勞卦也萬物之所歸也故曰勞乎坎艮東北之卦也萬物之所成終而所成始也故曰成言乎艮

帝者主宰造化生物所宗之謂震三生木主乎春也齊者芸芸而生至此皆潔齊也相見者萬物之生至此皆相見也役已以養物者地也故致役乎坤收成而遂萬物者秋也故說言乎兌乾陽而西

北陰陰陽相薄故戰物困於坎
冰之動
不舍晝夜故勞艮則北而東冬而春
萬物之
所成終而所成始也故曰成言乎艮

右一節言文王後天易也

神也者妙萬物而為言者也動萬物者莫疾乎雷撓
萬物者莫疾乎風燥萬物者莫熯乎火說萬物者莫
說乎澤潤萬物者莫潤乎水終萬物始萬物者莫盛
乎艮故水火相逮雷風不相悖山澤通氣然後能變
化既成萬物也

此言六子變化成萬物之功而不言乾坤蓋六子
之功即乾坤之功也乾坤而非六子則陰窮於陰
陽窮於陽亦不足以神其變化矣故始言神也者
妙萬物而為言者也終言變化既成萬物言六子
之功用各有所在神則无在无不在也六子之變
化各有所為神則无為无不為也此非乾坤其孰
能當之

右一節言六子變化化生萬物也

乾健也坤順也震動也巽入也坎陷也離麗也艮止
也兌說也

此言八卦性情也健動陷止陽剛之象順麗入說
陰柔之體也

乾為馬健行也坤為牛順從也震為龍陽動於下而奮於上也巽為雞剛振於外而陰伏於內也

通志堂

坎為豕剛躁藏於內也離為雉文明著於外也艮為狗內柔而外剛狼也兌為羊外柔

而內剛

此言八卦遠取諸物

乾為首尊而首物也坤為腹容物也震為足前也巽為股上也坎為耳

陷而明於內也離為目麗而明於外也艮為手外堅執而止物也兌為口上開張而說人也

此言八卦近取諸身

乾天也故稱乎父坤地也故稱乎母震一索而得男故謂之長男巽一索而得女故謂之長女坎再索而得男故謂之中男離再索而得女故謂之中女艮三索而得男故謂之少男兌三索而得女故謂之少女此言乾坤之生六子

乾為天以象言為圜以形言為君為父以人道言尊也為玉純粹也為金至剛也為

寒西北氣也為冰寒而堅也為大赤純陽之正色也為良馬健行也為老馬行不妄也為瘠

馬為駁馬剛健常存也為木果堅實也

坤為地以形言為母以人道言為布行之廣也為釜中高而四垂地之形也為吝嗇陰之性也

為均矩之方也為子母牛順而生育也為大輿厚載也為文陰之畫也為衆耦數多也

為柄靜制動也其於地也為黑陰之正色也

震為雷以象言為龍陽奮而上也為玄黃疑也為粵發暢也為大塗陽進而無壅物

由而出也為長子一索也為決躁陽始動也為蒼筤竹為萑葦春而易生也其於

馬也為善鳴剛於內而柔於外也為馵足為作足為的顙疑也其於稼

也為反生陽實在下也其究為健言終也為乾之健為蕃鮮生意在下也

巽為木下根散而柔上榦高而剛為風无往不入也為長女一索之陰也為繩直柔而正也為

工巧於入物也為白入色也為長為高二陽在上也為進退為不果二陽上一陰下

退也為臭陰懦而腐也其於人也為寡髮陽窮於上為廣顙二陽在上為多白

眼為近利市三倍其究為躁卦疑缺

坎為水以象言為溝瀆水而動於中為隱伏陽陷於內也為矯輮為弓輪

內剛外柔故可矯揉可為弓輪其於人也為加憂為心病為耳痛陽陷陰之中也為

血卦水而流通也為赤其於馬也為美脊為亟心為下首為

薄蹄為曳缺其於輿也為多眚水行舟非車輿之利為通水之性也為月

水之精也為盜剛中而行險也其於木也為堅多心中

離為火以象言為日明也為電火之精也為中女再索之陰為甲冑剛在外也為戈

兵剛於外也其於人也為大腹中虛也為乾卦日火也為鼈為蠃

為蚌為龜內柔而外剛也其於木也為科上槁中空而外乾也

艮為山以象言為徑路時行時止也為小石陰多也為門闕止也亦卦之象為果

蓂陽實於上也為闔寺止於外也為指長短五畫也為狗剛於外也為鼠陽止而陰動也為黔

喙之屬剛於外也其於木也為堅多節剛於外而不中也

兌為澤坎水塞其下流之象也為少女三索之陰為巫說於上也為口舌開張於上也為毀

折為附決上缺也其於地也為剛鹵下澤之地也為妾女少而柔說也為羊

外柔而內狼也

此言八卦取象所謂仰觀天文俯察地理近取諸身遠取諸物其道甚大百物不廢也中間有不可強釋者缺疑以俟後之君子

序卦上

有天地然後萬物生焉盈天地之間者唯萬物故受

之以屯屯者盈也屯者物之始生也物生必蒙故受之以蒙蒙者蒙也物之穉也物穉不可不養也故受之以需需者飲食之道也飲食必有訟故受之以訟訟必有衆起故受之以師師者衆也衆必有所比故受之以比比者比也比必有所畜故受之以小畜物畜然後有禮故受之以履履而泰然後安故受之以泰泰者通也物不可以終通故受之以否物不可以終否故受之以同人與人同者物必歸焉故受之以大有有大者不可以盈故受之以謙有大而能謙必豫故受之以豫豫必有隨故受之以隨以喜隨人者必有事故受之以蠱蠱者事也有事而後可大故受

之以臨臨者大也物大然後可觀故受之以觀可觀而後有所合故受之以噬嗑嗑者合也物不可以苟合而已故受之以賁賁者飾也致飾然後亨則盡矣故受之以剝剝者剝也物不可以終盡剝窮上反下故受之以復復則不妄矣故受之以无妄有无妄然後可畜故受之以大畜物畜然後可養故受之以頤頤者養也不養則不可動故受之以大過物不可以終過故受之以坎坎者陷也陷必有所麗故受之以離離者麗也

序卦下

有天地然後有萬物有萬物然後有男女有男女然

後有夫婦有夫婦然後有父子有父子然後有君臣
 有君臣然後有上下有上下然後禮義有所錯夫婦
 之道不可以不久也故受之以恒恒者久也物不可
 以久居其所故受之以遯遯者退也物不可以終遯
 故受之以大壯物不可以終壯故受之以晉晉者晉
 也晉必有所傷故受之以明夷夷者傷也傷於外者
 必反於家故受之以家人家道窮必乖故受之以睽
 睽者乖也乖必有難故受之以蹇蹇者難也物不可
 以終難故受之以解解者緩也緩必有所失故受之
 以損損而不已必益故受之以益益而不已必決故
 受之以夬夬者決也決必有遇故受之以姤姤者遇

也物相遇而後聚故受之以萃萃者聚也聚而上者
 謂之升故受之以升升而不已必困故受之以困困
 乎上者必反下故受之以井井道不可不革故受之
 以革革物者莫若鼎故受之以鼎主器者莫若長子
 故受之以震震者動也物不可以終動止之故受之
 以艮艮者止也物不可以終止故受之以漸漸者進
 也進必有所歸故受之以歸妹得其所歸者必大故
 受之以豐豐者大也窮大者必失所居故受之以旅
 旅而无所容故受之以巽巽者入也入而後說之故
 受之以兌兌者說也說而後散之故受之以渙渙者
 離也物不可以終離故受之以節節而信之故受之

以中孚有其信者必行之故受之以小過有過物者必濟故受之以既濟物不可窮也故受之以未濟終焉

愚於或問序卦下已辯之矣此決非聖人之言也

雜卦

乾剛坤柔

三奇三耦也

比樂師憂

一陽居上得衆故樂一陽居下用衆故憂

臨觀之義或

與或求

以上臨下有所與以下觀上有所求

屯見而不失其居蒙雜而著

屯處難事為見

震起也艮止也

震陽動於下故起艮陽窮於上故止

於外而不失其內蒙處昧智見雜於內而著明於外

震起也艮止也

震陽動於下故起艮陽窮於上故止

損益盛

衰之始也

益而不已必損

大畜時也无妄災也

大畜无妄而

妄而

萃聚而升不來也

萃勢之所歸也升勢之所去也

謙輕而豫怠也

噬嗑食也賁无色也

自卑故輕自滿故怠

噬嗑食也賁无色也

陽梗於中故必食陽藏於中故无色

兌見而巽伏

也陰說於外故見陰隱於內故伏

隨无故也蠱則飾也

隨則前无故蠱則後當飾

剝爛也復

反也

剝窮於上復反於下

晉晝也明夷誅也

明出地晝也明入地傷也

井通而困相遇

也

相遇而取足故通相遇而取窮故困

咸速也恒久也

咸之感也速恒之感也久

渙離也節止也

渙則離

節則止

解緩也蹇難也

解則勢已寬故緩蹇則勢方急故難

睽外也家人內也

于外合

否泰反其類也

陰陽內外正相反也

大壯則止遯則退也

壯則四陽並進

君子宜知止遯則四陽漸退君子宜知避

大有衆也同人親也

有其大者衆也與人同者親也

革去故

也鼎取新也

革弊所以去其故鼎烹所以取其新

小過過也中孚信也

中實而剛不中故過

中虛而剛

得中故孚

豐多故

親寡旅也

物盛則多事身寓則少親

離上而坎下也

火炎

上水

潤下

小畜寡也履不處也

以耦畜奇故寡以柔履剛故行

需不進也訟不親

也

需有待故不進訟相違故不親

大過顛也姤遇也

柔遇剛也漸女歸待

男行也頤養正也既濟定也歸妹女之終也未濟男

之窮也夬決也剛決柔也君子道長小人道憂也此經本文

○大過顛也頤養正也大過上下虛故顛頤中虛故養漸女歸待男行也

歸妹女之終也漸則未得所歸故待歸妹已得所歸故終既濟定也未濟男之窮

也既濟陰陽皆得其位故定未濟陰陽皆失其位故窮姤遇也柔遇剛也夬決也剛決

柔也姤以一陰遇五陽夬以五陽決一陰君子道長小人道憂也申言夬決之義

此以反對及對代之卦並言以發明上下經各十

八卦相對之義語意甚明白但經之本文大過以

下八卦不以二卦對言晦庵以

韻叶之又似非誤未詳何義聖

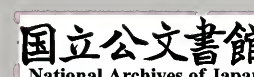
人立言之意則失矣况上文屯蒙咸速恒久之類

亦不拘韻錯簡无疑今移之如上此亦易之所以

為易也學者觸類而通之則易之道得矣

大易緝說卷第十

後學 成德 校訂



東魯韋前之太極一畫誰牽北巖籀外之遺編三分
 猶剩造化之初有易神明之用在人目孰徹於大方
 喙並馳於各牖蘭灋隱者叩蜀巽卿以手輯一家之
 言而髓探 三聖之旨天機獨露揭之自本自根日
 用互明穀以見仁見知象數之源畢具性命之理全
 彰勘辨諸方拈提最義習齋田氏居延漢英脗合箴
 鋒發光毫楮研朱點勘月標鶴洞之玄副墨葉傳冰
 釋鷺湖之辨矧 運值同文之世宜家有嚮道之書
 盧蠃於此同叅臯比為之勇撤龍圖現瑞豈但拓光
 芒榮洛之間象度截流于以贊聲教跋提之外明明
 指喻的的心宗 延祐三年十一月望日前進士長

沙李琳書

[Faint bleed-through text from the reverse side of the page]

續刊大易緝說始末

澤昨於大德十年任澧州路推官咨呈本路節文
 云竊謂天地以道託諸聖賢聖賢以道載諸經書
 所以紹天明扶世教立民命開太平故自 孔聖
 刪定繫作之後在上者常以表章自在在下者多
 以訓註名家於是聖經旨義愈闡愈明聖經功用
 愈久愈著今觀世所謂九經者詩書二禮孝經語
 孟猶是聖賢雜著之書獨易與春秋純乎聖人之
 筆而易又出於天地之文故易最精微難得明白
 自子夏以來說之見於世者何啻數百家不為不
 多然河圖洛書之象數易所本也而未免錯亂先

天後天之卦象易所祖也而未免缺疑學者迷惑終未釋然至如春秋一經按藝文志皆謂左氏受經於仲尼公穀受經於子夏既已譌矣後儒之說但祖三傳如釋例長曆集解調人繁露義函之類聞于世者亦不啻百餘家不為不多然元年春王正月之義終无確論雖胡氏有夏時冠周月之說陽氏有改歲不改正之論而學者質以古今之正義終不能无疑是皆守三傳之失昧作經之旨故也卑職誤叨 恩命來此推刑訪得蜀儒王申子所解大易緝說春秋類傳二書公退之暇詳玩紬繹其大易緝說分緯河圖以溯伏羲畫卦之由錯

綜河洛以定文王位卦之次又參上繫下繫以覆聖人設卦繫辭之旨又主成卦之爻以發聖人立象取義之因如貫通爻義如章分彖傳如訂晦菴十圖九書之旨辨濂溪无極太極之說无一毫之穿鑿有理致之自然其春秋類傳則曰有貶无褒乃夫子一部法書出乎周公之禮則入乎夫子之法撥亂反正无罪不書其志封疆者所以著侵奪之罪也其志世次者所以著篡弑之罪也志禮樂志正朔者著僭竊无王之罪也志官職志兵刑者著違制害民之罪也謂侯國不合自稱元年故書元年謂魯不合以子月為春故書春謂舉世不知

有王故書王謂子月非正月故書正發此義例類成一書自我作古字字精當皆發先賢之未發深得聖人之本旨可謂窮到極處而不苟同者也詢之學校諸儒皆曰王申子前邛州兩請進士寓居慈利州天門山隱處幽深无心求仕垂三十年始成此書觀其覃思之精用力之勤誠可嘉尚古先有云六經氣數常與世運相為盛衰一治則經一明洪惟 聖朝混一區宇偃武修文上駕唐虞下轡漢晉如此二經明於今日此迨 聖朝氣運有以扶之使聖經復日月於混一之世也卑職再三思之與其使王申子私授門人曷若進呈 朝省

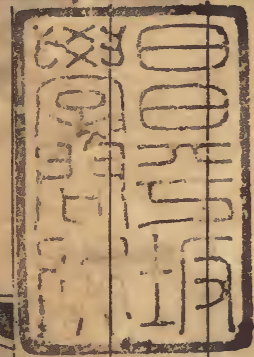
廣布天下為此將緝說類傳粧裱咨去如蒙繳申省臺送翰林集賢二院考正而表章之于以決萬世經傳之疑于以昭 聖代文明之治聖經幸甚世教幸甚本路轉申湖廣等處行中書省并牒呈 江南湖北道肅政廉訪司照詳去後當年十一月回准 廉訪司牒該未經儒學提舉司考校是否相應本路移准湖廣等處儒學提舉司牒行據南陽書院王山長申嘗觀前賢解釋經書最難而解釋易與春秋之經為尤難何者詩書禮樂吾夫子刪之序之定之而已至於易則明體用一源顯微无間之理春秋則著王道權衡制治模範之

經前輩謂二書為夫子之文章此非精於學識者不能發明故自昔以來註釋者何止數百家而猶未能盡今觀王申子所註易書如先後天二圖真得圖書經緯之要卦象爻辭真能折衷諸儒之說簡易明白所註春秋如元年春王正月等處出乎周公之禮則入乎夫子之法有貶无褒无罪不書等議論誠有功於聖治有補於後學而非苟然作者比若蒙轉申庶不負皓首窮經之志使後輩亦可聞風而興起矣備此牒呈去後承准 廉訪司牒未經儒學提舉正官考校行據儒學提舉司狀申提舉許承事考較得王申子所著大易緝說得

千百載經緯圖書之祕要發四聖人設卦繫爻之本旨其著春秋類傳破諸儒褒貶之泛說探聖人筆削之本心用力良勤考索有據誠有功於聖經有補於世教有益於後學與其他別箋數語經營入仕者不同得此移准常澧分司牒該考校得即與儒學提舉許承事較勘相同本路於至大元年三月備申 湖廣行省移咨 都省判送禮部行移翰林國史院送據修撰鄧從任呈議得王申子所著二經如易之十圖九書春秋之有貶无褒皆推本先儒之說紬繹錯綜附以己見言辭條達旨意詳明誠皓首窮經之士非末學剽切以干仕進

者比使廣其傳後學不為无補本院議得本人所
 著二書考據精確著述詳明傳之于世誠為有益
 備此回關禮部議得若今本處儒學印造庶廣其
 傳王申子皓首窮經不求聞達其志可尚如蒙移
 咨本省於山長學正內委用不負勤勞激勸其餘
 本部於至大四年三月具呈 都省照詳移咨湖
 廣行省於山長學正內類選皇慶二年四月蒙
 行省劄付擬王申子充武昌路南陽書院山長王
 申子守志不出隱處山林反覆沉潛二書愈見明
 白澤嚮已刊類傳於澧城見者稱善茲念緝說尤
 不可无爰釀同志續錄諸梓以與學者共肯延祐

丙辰日長至承直郎前常德路總管府推官居延
 田澤拜首謹書



三十八

緝說始末

五

番玉

