

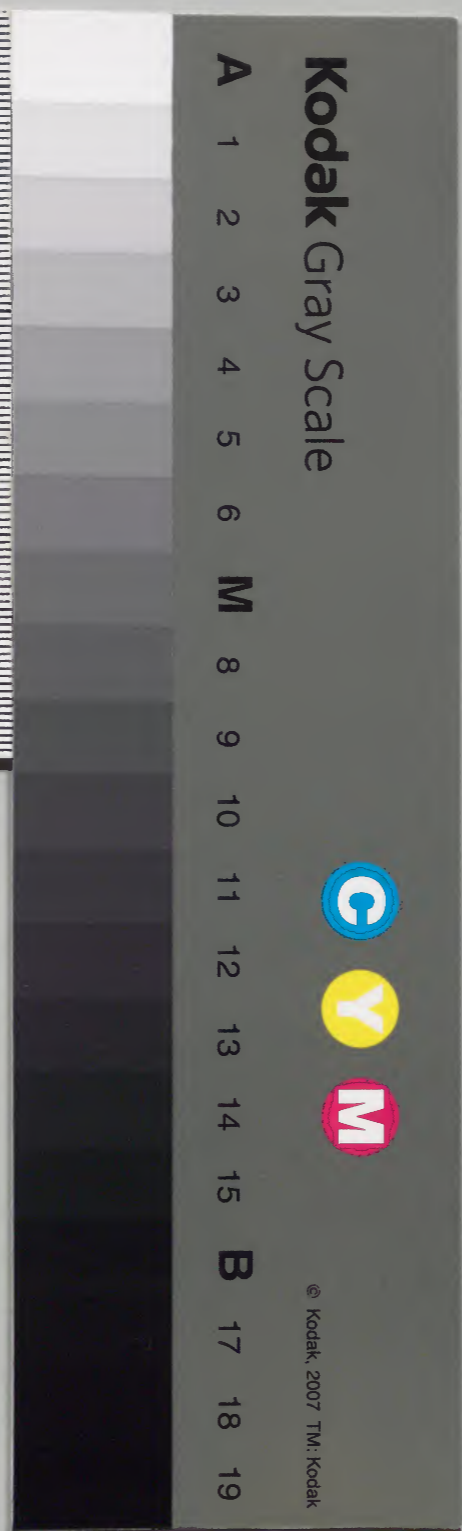
唐人小說 十四

書法  
學画秘訣  
續画品錄  
公私畫史  
小名錄  
錦裙記  
耒耜經  
五木經

漢書門類			
三	一	六	七
號	函	架	冊
二	四	九	二
冊	架	函	號

內閣文庫			
三	一	六	七
號	函	架	冊
二	四	九	二
冊	架	函	號

內閣文庫	
番號	漢 3167
冊數	24 ( 14 )
函號	371 8



書法

唐 歐陽詢撰

王道焜開

排疊

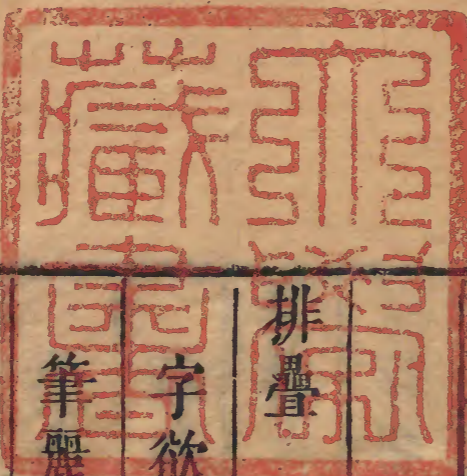
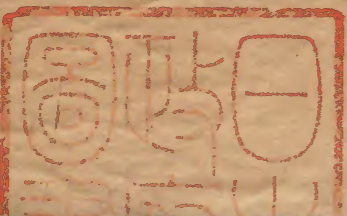
字欲其排疊疎密停均不可或濶或狹如壽臺畫  
筆麗羸爨系旁言旁之類八訣所謂分間布白又

曰調勻點畫是也高宗書法所謂堆垛亦是也

避就

避密就疎避險就易避遠就近欲其彼此映帶得  
宜又如廬字上一擎既尖下一擎不當相同府字

書法



一筆向下一筆向左逢字下起拔出則上必作點亦避重疊而就簡徑也

頂戴

字之承上者多惟上重下輕者頂戴欲其得勢如疊壘藥驚驚驚驚聲醫之類八訣所謂正如人上稱下載又謂不可頭輕尾重是也

穿插

字畫交錯者欲其疎密長短大小勻停如中弗井曲册兼禹禹爽爾襄爾耳婁由垂車無密之類八

訣所謂四面停勻八邊具備是也

向背

字有相向者有相背者各有體勢不可差錯相向如非卯好知和之類是也相背如北兆肥根之類是也

偏側

字之正者固多若有偏側欹斜亦當隨其字勢結體偏向右者如心戈衣幾之類向左者如夕朋乃勿少友之類正如偏者如亥女丈又互不之類字

書法  
法所謂偏者正之正者偏之又其妙也八訣又謂  
勿令偏側亦是也

挑攙

字之形勢有須挑攙者如戈弋武丸氣之類如獻  
勵散斷左邊既多須得右邊攙之如省炙之類上  
偏者須得下攙之使相稱乃善

相讓

字之左右或多或少須彼此相讓方爲盡善如馬  
旁系旁鳥旁諸字須左邊平直然後右邊可作字

否則妨礙不便如絲字以中央言字上畫短讓兩  
系出如辨其中近下讓兩辛出如鷗鷗馳字兩旁  
俱上狹下濶亦當相讓使不妨礙然後爲佳此類  
是也

補空

如我哉字作點須對左邊實處不可與成戟戈諸  
字同如襲辟餐贛之類欲其四滿方正也如醴泉  
銘建字是也

貼零

如令今冬寒之類是也

粘合

字之本相離開者即欲粘合使相着顧揖乃佳如諸偏旁字臥鑿非門之類是也

滿不要虛

如園圃圖國四包南隔目四勾之類是也

意連

字有形斷而意連者如之以心必小川州水求之類是也

覆冒

字之上大者必覆冒其下如雲頭穴六頭奢金食傘巷泰之類是也

垂曳

垂如都鄉卿卯傘之類曳如水支欠皮更之走民也之類是也

借換

如醴泉銘秘字就示字右點作必字左點此借換也黃庭經庭字嚶字亦借換也又如靈字法帖中

或作罍或作小亦借換也又如蘇之爲蘓秋之爲  
秋鵝之爲鶩爲鵝之類爲其字難結體故互換如  
此亦借換也所謂東映西帶是也

增減

字有難結體者或因筆畫少而增添如新之爲新  
建之爲建是也或因筆畫多而減省如曹之爲曹  
美之爲美但欲體勢茂美不論古字當如何書也

應副

字之點畫稀少者欲其彼此相映帶故必得應副

相稱而後可又如龍詩讐轉必一畫對一畫相應  
亦相副也

撐拄

字之獨立者必得撐拄然後勁健可觀如可下永  
亨亭寧丁手司卉草矛巾千予于方之類是也

朝揖

字之凡有偏旁者皆欲相顧兩文成字者爲多如  
鄒謝鋤儲與三體成字者尤欲相朝揖八訣所謂  
迎相顧揖是也

救應

凡作字一筆纔落便當思第二三筆如何救應如何結裏書法所謂意在筆先文向思後是也

附麗

字之形體有宜相附近者不可相離如形影飛起超飲勉凡有文欠支旁者之類以小附大以少附多是也

回抱

回抱向左者曷丐易菊之類向右者如良鬼包旭

它之類是也

包裹

謂如園圃打圈之類四圍包裹也尚向上包下幽  
凶下包上匱匡左包右旬匈右包左之類是也

卻好

謂其包裹關湊不致失勢結束停當皆得其宜也

小成大

一字以大成小者如口之下大者是也以小成大則  
字之成形及其小字故謂之小成大如孤字只在

書法 六  
末後一入寧字只在末後一勾欠字一拔弋字一點之類是也

小大成形

謂小字大字各字有形勢也東坡先生曰大字難於結密而無間小字難於寬綽而有餘若能大字結密小字寬綽則盡善盡美矣

小大 大小

書法曰大字促令小小字放令大自然寬猛得宜譬如日字之小難與國字同大如一字二字之疎

亦欲字畫與密者相間必當思所以位置排布令相映帶得宜然後爲上或曰謂上小下大上大下小欲其相稱亦一說也

左小右大

此一節乃字之病左右大小欲其相停人之結字易於左小而右大故此與下二節皆字之病也

左高右低 左短右長

此二節皆字之病不可左高右低是爲單肩左短右長八訣所謂勿令左短右長是也



福

學歐書者易於作字狹長故此法欲其結束整齊收斂緊密排疊次第則有老氣書譜所謂密爲老氣此所以貴爲福也

各自成形

凡寫字欲其合而爲一亦好分而異體亦好由其能各自成形故也至於疎密小大長短濶狹亦然要當消詳也

相管領

欲其彼此顧盼不失位置上欲覆下下欲承上左右亦然

應接

字之點畫欲其互相應接兩點者如小八小自相應接三點者如系則左朝右中朝上右朝左四點如然無二字則兩旁二點相應中間相接又作小亦相應接至於ノ入水木州無之類亦然已上皆言其大略又在學者能以意消詳觸類而長之可也

畫學秘訣  
一、水  
二、墨  
三、皴  
四、點  
五、染  
六、烘  
七、擦  
八、掃  
九、破  
十、澀  
十一、渴  
十二、澀  
十三、渴  
十四、澀  
十五、渴  
十六、澀  
十七、渴  
十八、澀  
十九、渴  
二十、澀  
二十一、渴  
二十二、澀  
二十三、渴  
二十四、澀  
二十五、渴  
二十六、澀  
二十七、渴  
二十八、澀  
二十九、渴  
三十、澀  
三十一、渴  
三十二、澀  
三十三、渴  
三十四、澀  
三十五、渴  
三十六、澀  
三十七、渴  
三十八、澀  
三十九、渴  
四十、澀  
四十一、渴  
四十二、澀  
四十三、渴  
四十四、澀  
四十五、渴  
四十六、澀  
四十七、渴  
四十八、澀  
四十九、渴  
五十、澀  
五十一、渴  
五十二、澀  
五十三、渴  
五十四、澀  
五十五、渴  
五十六、澀  
五十七、渴  
五十八、澀  
五十九、渴  
六十、澀  
六十一、渴  
六十二、澀  
六十三、渴  
六十四、澀  
六十五、渴  
六十六、澀  
六十七、渴  
六十八、澀  
六十九、渴  
七十、澀  
七十一、渴  
七十二、澀  
七十三、渴  
七十四、澀  
七十五、渴  
七十六、澀  
七十七、渴  
七十八、澀  
七十九、渴  
八十、澀  
八十一、渴  
八十二、澀  
八十三、渴  
八十四、澀  
八十五、渴  
八十六、澀  
八十七、渴  
八十八、澀  
八十九、渴  
九十、澀  
九十一、渴  
九十二、澀  
九十三、渴  
九十四、澀  
九十五、渴  
九十六、澀  
九十七、渴  
九十八、澀  
九十九、渴  
一百、澀

畫學秘訣

唐 王維撰 陶宗儀輯

夫畫道之中水墨最爲上肇自然之性成造化之功  
或咫尺之圖寫百千里之景東西南北宛爾目前春  
夏秋冬生於筆下初鋪水際忌爲浮泛之山次布路  
岐莫作連綿之道主峰最宜高聳客山須是奔趨迴  
抱處僧舍可安水陸邊人家可置村莊著數樹以成  
林枝須抱體山崖合一水而瀑瀉泉不亂流渡口只  
宜寂寂人行須是疎疎泛舟楫之橋梁且宜高聳著

國學初言  
漁人之釣艇低乃無妨懸崖險峻之間好安怪木峭  
壁巉岩之處莫可通途遠岫與雲容相接遙天共水  
色交光山鈞鑠處沿流最出其中路接危時棧道可  
安於此平地樓臺偏宜高柳映人家名山寺觀雅稱  
奇杉襯樓閣遠景烟籠深岩雲鎖酒旗則當路高懸  
客帆宜遇水低掛遠山須宜低排近樹惟宜拔逆手  
親筆硯之餘有時遊戲三昧歲月遙永頗探幽微妙  
悟者不在多言善學者還從規矩  
塔頂叅天不須見殿似有似無或上或下茆堆土埠

半露簷厩草舍廬亭略呈檣檣 山分八面石有三  
方閑雲切忌芝草樣 人物不過一寸許松栢上現  
二尺長

凡畫山水意在筆先丈山尺樹寸馬分人遠人無目  
遠樹無枝遠山無石隱隱如眉遠水無波高與雲齊  
此是訣也山腰雲塞石壁泉塞樓臺樹塞道路人塞  
石看三面路看兩頭樹看頂顛水看風脚此是法也  
凡畫山水平夷頂尖者巔峭峻相連者嶺有穴者岫  
峭壁者崖懸石者岩形圓者巒路通者川兩山夾道

名爲壑也兩山夾水名爲澗也似嶺而高者名爲陵也極目而平者名爲坂也依此者粗則山水之髣髴也觀者先看氣象後辨清濁定賓主之朝揖列羣峰之威象多則亂少則慢不多不少要分遠近遠山不得連近山遠水不得連近水山腰掩抱寺舍可安斷岸坂堤小橋可置無路處則林木岸絕處則古渡水斷處則烟樹水濶處則征帆林密處則居舍臨岩古木根斷而纏藤臨流石岸欹奇而水痕凡畫林木遠者疎平近者高密有葉者枝嫩柔無葉者枝硬勁松

皮如鱗栝皮纏身生土上者根長而莖直生石上者拳曲而伶仃古木節多而半死寒林伏雛而蕭岑有雨不分天地不辯東西有風無雨只看樹枝有雨無風樹頭低壓行人傘笠漁父蓑衣雨霽則雲收天碧薄霧霏微山添翠潤日近斜暉早景則千山欲曉霧靄微微朦朧殘月氣色昏迷晚景則山銜紅日帆捲江渚路行人急半掩柴扉春景則霧瑣烟籠長烟引素水如藍染山色漸青夏景則古木蔽天綠水無波穿雲瀑布近水幽亭秋景則天如水色簇簇幽林雁

鴻秋水蘆島沙汀冬景則借地爲雪樵者負薪漁舟  
倚岸水淺沙平凡畫山水須按四時或曰烟籠霧鎖  
或曰楚岫雲歸或曰秋天曉霽或曰古塚斷碑或曰  
洞庭春色或曰路荒人迷如此之類謂之畫題山頭  
不得一樣樹頭不得一般山藉樹而爲衣樹藉山而  
爲骨樹不可繁要見山之秀麗山不可亂須顯樹之  
精神能如此者可謂名手之畫山水也

續畫品錄

唐 李嗣真撰 王道焜閱

夫丹青之妙未可盡言皆法古而變今也立萬象於  
胸懷傳千祀於毫墨故九樓之上備表仙靈四門之  
墉廣圖賢哲今之所載並謝赫之所遺有可採者更  
稱一家之集且古今評畫高下必詮其中優劣可以  
意求諸爾

湘東殿下

開列至釋迦佛陀吉底俱摩羅菩提並剽姚最語

脫落不全今更不錄

上一品 凡三人

劉褒

桓範

趙岐

上品中 凡三人

陸探微

閻立德

閻立本

上品下 凡三人

王廙

張僧繇

楊契丹

中品上 凡一十九人

衛協

史道碩

曹髦

不興 吳

顧凱之 東晉

戴逵

顧寶先

顧景秀

袁蓓

史敬文

蘧僧珍

陸杲

戴顓

姚曇度

張善果

張德童 諒男

曹仲達

袁子昂

鄭法輪

楊子華

董伯仁

中品中 凡四人

楊循

宗炳

陶景真

展子虔

續西品錄

中品下 凡一十二人

荀勗 王獻之 毛稜

顧駿之 謝赫 謝惠遠

戴蜀 陸整 江僧寶

解舊 王知慎 劉董

下品上 凡四人

毛惠秀 史粲 嵇康

高貴卿公

下品中 凡一十八人

王羲之 毛惠遠 康元之

陸探綏 范懷珍 梁元帝

聶松 高尚士 外國僧迦陀

吉底俱 摩羅菩提 康菩薩

鄭德文 孜尚子 江志

吳智敏 楊須跋 檀知政

下品中 凡八人

晉明帝 蔡贊 范長

又

蔡邕

夏瞻

謝雉

劉頊

張墨

戴勃

史藝

劉斌

王微

尹長生

吳暕

張則

僕道典

陸紹祖

劉徹

康昕

濮萬年

朱僧繇

褚靈石

蕭賁

張季和

章愜伯

謝約

蘧道敏

沈粲

僧惠覺

鍾宗斐

王奴兒

丁寬

王殿

陳公息

沈標

虞堅

焦寶願

嵇寶鈞

因僧亮

徐德祖

劉殺鬼

高孝珩

閻息光

解棕

劉烏賊

陳善見

程瓚

李雅

王仲舒

楊德紹

周烏孫

張仲舒

范龍樹

倪武端

思靜心



續山品錄  
右唐御史大夫李嗣真所錄盡剽取姚最之說上  
中下三品姓名則最所無者嗣真遂不能措一辭  
其間不愧於人亦甚矣

續山品錄終

貞觀公私畫史

唐 裴孝源撰 宋懋晉閱

宋明帝像

宋景和像

豫章王像

建平王像

江夏王像

零陵王像

王太宰像

羊玄保像

江智淵像

顧慶像

孫高麗像

孝武功臣像

勳臣像

右十三卷是陸探微真跡隋朝官本

建安山陽二王像 沈曇慶醉像

麻超之徐僧寶像 靈臺寺瑾統像

毛詩新臺圖 蔡姬蕩舟圖

劉亮駟馬圖 高麗赭白馬圖

蟬雀圖 蜀鴨圖

獼猴圖

右十二卷並摹寫本非陸真迹與前十三卷共二十五卷題作陸探微畫隋朝官本亦有梁陳題記

新豐放鷄犬圖 二疏圖

黃河流勢圖 盜跖圖

右四卷魏高貴鄉公畫隋朝官本

毛詩北風圖 毛詩黍離圖

卞莊刺二虎圖 吳王舟師圖

列女圖

右五卷衛協畫隋朝官本

史記列士圖 息徒蘭圃圖

洛神賦圖 穆天子燕瑤池圖

漢武回中圖

畋游圖

瀛洲神仙圖

雜人風土圖

右八卷晉明帝畫隋朝官本

濠梁圖一卷

十弟子圖

輕車迅邁圖

孝經圖

汾陽醮鼎圖

狩河陽圖

秦王游海圖

楚令尹泣兩岐蛇圖

游仙圖

孟母圖

洛陽平門翻車圖

右十一卷謝稚畫隋朝官本

王僧綽像

懷香圖

蟬雀圖

雜竹樣

孫公命將圖

陸士衡詩會圖

王謝諸賢像

名臣像

刺虎圖

小兒戲鵝圖

右十卷顧景秀畫六卷隋朝官本

山陽七賢圖

醉客圖

刀戟戲圖

騎馬圖一卷

右四卷毛惠遠畫隋朝官本

併除圖一卷

釋迦十弟子圖

胡僧像

剡中溪谷村墟圖

右四卷毛惠秀畫隋朝官本

豫章王燕賓圖

維摩詰變相圖

天女像

東晉高僧像三卷

無名真貌一卷

博奕圖

三龍圖一卷

右七卷表舊畫並是梁朝官本有太清年月號

朝臣像

吳中舟行圖

少年行樂圖

右三卷劉填畫隋朝官本

豫章王像

唐居人馬圖

右二卷蘧師珍畫梁朝官本

巢由洗耳圖

獅子擊象圖

右二卷題云嵇康畫未詳隋朝官本

講學圖

右一卷蔡邕畫隋朝官本有晉宋梁陳年月印記

吳季札像

嚴君平賣卜圖

兩京圖

右三卷楊修畫隋朝官本有晉明帝題記

周穆王八駿圖

服乘箴圖

七命圖

金谷園圖

燕氏送荆軻圖

王濬弋船圖

田家社會圖

梵僧圖

右八卷史道碩畫隋朝官本

尚平子圖

董威輦詩圖

嵇阮像

胡人獻獸圖

漁父圖

十九首詩圖

五天羅漢像

杜征南人物圖

吳中溪山居圖

黑獅子圖

名馬圖

右十一卷戴逵畫隋朝官本

司馬宣王像

謝安像

劉牢之像

桓玄像

列仙圖

唐僧會像

沅湘像

三天女像

八國分舍利圖

木雁圖

水府圖

廬山圖

樗蒲會圖

行龍圖

虎嘯圖

虎豹雜鷲圖

鳧雁水洋圖

右十七卷顧愷之畫九卷隋朝官本

豫章王像

宋竟陵王像

勳賢圖

褚淵袁粲像

張興像

天竺僧像二卷

射雉圖

洛中車馬圖二卷

越中風俗圖二卷

高麗鬪鴨圖一卷

右十三卷顧寶光畫隋朝官本

清溪側坐赤龍盤赤龍圖二卷

龍頭樣四卷四頭

南海監牧進十種馬圖

夷子蠻獸樣一卷

右五卷曹不興畫二卷隋朝官本

九州名山圖

朝陽谷神風水圖

秦始皇東遊圖

右三卷戴勃畫隋朝官本

立釋迦像

周盤龍像

右六卷陸綬畫

黃帝昇仙圖

張平子西京賦圖

梁翼人馬圖

右三卷史文敬畫梁朝官本

孫倬像

漁父圖

王羲之像

右三卷史藝畫

虎豹圖

孔雀鸚鵡圖

右二卷陶景真畫隋朝官本

穎川先賢圖

惠持師像

問禮圖

永嘉屋邑圖

右四卷宗炳畫隋朝官本

殷洪像

白馬寺寶臺樣

右二卷姚曇度畫

南朝貴戚圖

車馬圖

駱簡像

牛車圖

山陰王像

右五卷月長生畫

蘇門先生圖一卷

名臣像一卷

右二卷濮萬年畫

維摩詰變相圖一卷

右一卷張墨畫隋朝官本

蘇武圖

遊仙圖

右二卷蔡斌畫

悉達太子納妃圖

靈嘉塔樣

右二卷張善果畫一卷隋朝官本

穆天子八駿圖

息媯圖

右二卷史祭畫

朱買臣圖

列女傳仁智圖

列女傳貞節圖

右三卷陳公恩畫一卷是隋朝官本

王獻之像

右一卷鍾宗之畫



公和書史  
敗春圖

右一卷王殿畫隋朝官本

安期先生圖

右一卷謝赫畫

吳山圖

楚人祠鬼圖

右二卷夏戾瞻畫

藉田圖一卷全幅長三丈

右一卷章愜伯畫隋朝官本

渥洼馬圖一卷

孝子屏風一卷

右二卷范懷賢畫隋朝官本

文殊像一卷

遊春苑圖二卷

芙蓉湖醮鼎圖一卷

鹿圖一卷

鶴鶴弄陂澤圖一卷

右六卷梁元帝畫並有題跋印記

職貢圖三卷

小兒戲鴨圖一卷

右四卷江僧實畫隋朝官本亦有梁陳年號題

五天人樣二卷

九子魔圖一卷

丁貴人彈曲項琵琶圖一卷

右四卷解倩畫一卷是隋朝官本

弗林圖人物器樣二卷

鬼神樣二卷

外國雜獸二卷

右六卷西域僧迦佛陀畫並得楊素家

漢武射蛟圖一卷

吳王格虎圖一卷

羊鴉仁躍馬圖一卷

行道天王像一卷

維摩詰像一卷

寶詰像一卷

摩訶仙人像一卷

朱异像一卷

梁宮人射雉圖一卷

醉僧圖二卷

詠梅圖一卷

橫泉鬪龍一卷

雜人馬兵刀圖一卷

昆明二龍圖一卷

青溪宮水怪圖四卷

右十九卷張僧繇畫九卷隋朝官本

楞伽會圖一卷

寶積變相圖一卷

右二卷張儒童畫

支道林像一卷

右一卷聶松畫隋朝官本

斛律金像一卷

北齊貴戚游苑圖一卷

八公畫史

鄴中百戲圖一卷

雜宮苑人物屏風本一卷

右四卷楊子華畫隋朝官本

齊神武臨軒對武騎圖二卷

慕容紹宗像一卷 弋獵圖一卷

斛律明月像一卷 盧思道像一卷

名馬樣一卷

右七卷曹仲達畫六卷是隋朝官本

周明帝吹游圖一卷 彌勒變相圖一卷

雜臺閣樣一卷 隋文帝上廐馬圖一卷

農家田舍圖一卷

右五卷董伯仁畫一卷是隋朝官本

阿育王像一卷 隋文帝入佛空像一卷

楊素像一卷 賀若弼像一卷

陳叔英像一卷 擒明盧明月像圖一卷

洛中人物車馬圖樣一卷

北齊吹游圖一卷 貴戚屏風二卷

右十卷鄭法士畫一卷是隋朝官本

雜物變相二卷 豆盧寧像一卷

隋朝正會圖一卷

幸洛圖一卷

貴戚游燕圖一卷

右六卷楊契丹畫一卷是隋朝官本

法華變相一卷

長安車馬人物圖一卷

南郊圖一卷

雜宮苑圖一卷

弋獵圖一卷

王世充像一卷

右六卷展子虔畫

美人詩意圖一卷

屋宇樣一卷

雜鬼神像三卷

右五卷孫尚子畫

黃帝戰涿鹿圖一卷

姜源圖一卷

禹貢圖二卷

燕太子丹圖一卷

蓄史圖一卷

孫氏水戰圖一卷

五岳真形圖一卷

紀年詩意圖一卷

雜鬼神樣二卷

右十二卷皆甚精奇隋朝以來私家搜訪所得內

三卷近陸探微先無題記可考

列女傳仁智圖

獅子圖

畏獸圖

魚龍相戲圖

吳楚放牧圖

村社會集圖

右六卷王虞畫隋朝官本

已前總二百八十一卷并無名畫十二卷計二百

九十三卷

晉瓦官寺

有顧愷之張僧繇畫壁在江寧

宋法王寺

顧駿之畫在永嘉

晉龍寬寺

史道碩畫在江陵

晉本紀寺

史道碩畫在郟中

齊王觀寺

沈標畫在會稽

魏白雀寺

董伯仁畫在汝州

魏北宣寺

楊子華畫在鄴中

梁定林寺

解倩畫在江寧

梁惠聚寺

張僧繇畫在江陵

梁延祚寺

張僧繇畫在江陵

梁長慶寺

江僧寶畫在江陵

梁何后寺

陸整畫在江寧

梁光相寺

丁光畫在江陵

公私書目

梁陟岵寺

張善果畫  
在江陵

梁高座寺

張僧繇畫  
在江寧

梁景公寺

江僧寶畫  
在江寧

梁開善寺

張僧繇畫  
在江寧

梁草堂寺

焦寶顛畫  
在江寧

梁報恩寺

張儒童畫  
在會稽

梁資德寺

解倩畫  
在延陵

梁天皇寺

張僧繇解倩  
畫在江陵

北齊大定寺

劉殺鬼畫  
在鄴中

周海覺寺

董伯仁鄭法  
士畫在固州

陳棲霞寺

張善果畫  
在江寧

陳興聖寺

張儒童畫  
在江都

陳逮善寺

陸整畫  
在江都

陳靜樂寺

張善果畫  
在江都

陳東安寺

張儒童展子虔畫在  
江都改為常樂寺

陳終聖寺

董伯仁畫  
在江陵

隋西禪寺

孫尚子畫  
在長安

隋東禪寺

鄭德文畫  
在長安

隋惠日寺

張善果畫  
在江都

隋永福寺

楊子華畫  
在長安

隋靈寶寺

展子虔鄭法  
士畫在長安

隋光明寺

田僧亮展子虔鄭法  
士楊契丹在長安畫

隋敬愛寺

孫尚子畫  
在洛陽

隋天女寺

展子虔畫  
在洛陽

隋雲花寺

展子虔畫  
在洛陽

隋清禪寺

陳善見畫  
在長安

隋光發寺

董伯仁畫  
在洛陽

隋興善寺

劉烏畫  
在長安

隋皈依寺

田僧亮畫  
在長安

隋淨域寺

張僧繇畫自江外移來  
亦有孫尚子畫在長安

隋恩覺寺

袁子昂畫  
在洛陽

隋空觀寺

袁子昂畫  
在長安

隋隆法寺

范長壽張孝  
師畫在長安

隋寶刹寺

鄭法士楊契  
丹畫在長安

右寺四十七所並是名工真跡今東都古畫尚多  
未得檢閱爾今集檢前蹤取其法度兼之巧思維

隋公書

二閭楊陸迺出常表表張兩家父子亦得居其次  
閭本師祖張公可謂青出於藍矣至於人物衣冠  
車馬臺閣並得南北之妙楊張父子亦謂世不乏  
賢博陵大安誠曰難兄難弟之學者陳善見王知  
慎之流萬得其一固未及於風神尚汲汲於形似  
今人所蓄多是陳王寫搨都非楊鄭之真筆每將  
真玩深宜精別也

公私畫史終

小名錄

唐 陸龜蒙著 陶宗儀輯

娥姁

漢呂后名娥姁

戊兒

武帝卽位尊太后母戊兒爲平原君

太孫

成帝名鷲元帝之子以宣帝之世生於甲觀畫堂號  
曰世嫡皇孫皇帝愛之因曰太孫常置左右



犬子

司馬相如字長卿母少字之曰犬子長好讀書學擊劍慕藺相如乃更名

童烏

揚雄之子小字童烏九歲與子雲論玄

匡鼎

匡衡字稚圭少勤學家貧邑有大姓文不識家富墳籍衡乃爲客作而不求直主人怪問衡曰願得主人書徧觀之主人感嘆遂給書衡能說詩時人語曰無

說詩匡鼎來匡說詩解人願鼎衡小字也其畏服如此

緹縈

齊太倉令淳于公有罪當刑以無子爲嘆少女緹縈感激上書願沒入官婢以贖父刑天子憐其意爲除肉刑改定律令

陳持弓

成帝元始中有渭城小女陳持弓年九歲走入城門入未央宮內尚方掖庭殿門門者莫見至鉤盾禁中

乃覺

阿嬌

初武帝為太子時長公主欲以女配帝帝尚小長公主指女問帝曰得阿嬌好不帝曰若得阿嬌作婦當以金屋貯之公主大喜乃以配帝是曰陳后阿嬌小字也

劉秀

東漢世祖諱秀字文叔初南頓君為濟陽令而世祖生是歲嘉禾生縣界大熟因名秀

按此即小名也當時尚質長遂不復

改耳故讖言劉秀作天子于是世祖亦自負焉

聖通

皇后郭氏真定人父昌真定恭王以女妻昌昌早終其妻號曰郭主好禮節儉以王女之富手常操作女曰聖通有寵生皇子強况以為城門校尉封綿曼侯况皇后弟也賞賜甚厚京師號為金穴

班昭

班昭字惠姬曹世叔妻彪之女也大家集云父為陳畱長大家隨至作東征賦

阿瞞

魏武帝曹操字孟德一小名阿瞞故有曹瞞傳南陽許攸字子遠少與袁紹及太祖善官渡之役攸諫紹勿與太祖爭紹不從乃往詣太祖紹破走及後得冀州攸有功焉攸恃勲勞時與太祖相戲每在座席不自限至呼太祖小字曰阿瞞卿不得我不得冀州太祖笑曰汝言是也

女王

文德郭皇后少清美年十奇之曰吾此女女中王遂以女王為字早失二親遭難流離在銅鞮侯家太祖為魏公時得入東宮文帝所愛

薛靈芸

美人姓薛名靈芸靈芸年十七容貌絕世時文帝選良家子以入六宮靈芸別父母升車以玉唾壺承淚壺皆紅色帝遣文車十乘以迎靈芸芸去京十里帝乘雕玉之輦以望車徒之盛嗟曰昔言朝為行雲暮為行雨今非雲非雨非朝非暮因易名為夜來夜來妙於針工非夜來我則帝不服也官中號為針神

小同

關內侯鄭小同玄之孫也玄別傳曰玄有子為孔融  
吏舉孝廉融之被圍往赴為賊害有遺腹子以丁卯  
月生而玄以丁卯歲生命之曰小同長遂名焉

萬億

李通字文達江夏平春人也小字萬億勇冠三軍為  
太祖所知卒謚剛侯

寇奴

寇霸字宜高秦山人也聞黃巾起霸從陶謙擊破之

拜騎都尉遂收兵於青徐間與孫觀吳敦尹禮並聚  
眾霸以兵助呂布布敗歸太祖太祖善之霸一名寇  
奴孫觀名嬰子吳敦名黠奴尹禮名盧兒觀官至青  
州刺史從征孫權為矢貫足力戰不顧

曹黠

曹爽之專政也其黨何晏鄧颺丁謚爽敬之言無不  
從於時謗書謂臺中三狗二狗崖柴不可當一狗憑  
黠作狙囊三狗謂何鄧丁黠爽小字其意言三狗皆  
欲齧人者

紡績

孫權末臨海羅陽縣有神自稱王表

羅陽今之安國

周旋民

間言語飲食與人無異然不見其形有一婢名紡績

權遣中書郎李崇齋輔國將軍羅陽王印綬迎表表

隨崇俱出所歷山川遣紡績與神相聞崇與表至權

立第舍于蒼龍門外數使近臣齋酒往表問水旱小

事往往奇中

彭祖

後主孫皓字元宗一名彭祖字皓宗或云彭祖小字

也

阿斗

蜀後主禪小字阿斗孟達與劉封書曰自立阿斗以  
來可為寒心

南風

晉愍太子名遹字熙祖惠帝長子娉王衍小女字惠  
風其將廢也有童謠曰南風烈烈吹白沙南望魯國  
鬱鬼峩千歲彌髓上齒牙南風賈后小字也白晉行  
沙門太子小字魯賈謚國言太子遭賈后與謚相危

之酷也

桃符

齊獻王攸字猷少岐嶷及長清和平易親賢好施愛  
經籍能屬文善尺牘世推才望出武帝之右景帝無  
子命立為嗣及帝崩攸年十歲哀動左右武帝踐阼  
臨朝時病創攸總統軍事撫寧內外莫不景附焉初  
獻王寵攸每見輒撫床呼其小字曰此桃符座幾為  
太子者數矣

文明太后將崩謂武帝曰  
桃符性急汝宜私之矣

齊奴

石崇字季倫勃海清河人苞之子生于青州故小字  
齊奴苞六男崇是小子苞臨終分諸子財獨不及崇  
其母為之言苞曰此兒雖小大能自得拜黃門累遷  
荊州刺史崇有愛婢名翔風魏末於胡市買得年始  
十歲至二十遂有容色妙別玉聲觀寶色石氏之富  
瑰寶皆殊方異國所得莫辨其處翔風別之皆出入  
地崇艷麗者數千翔風以文詞擅愛

綠珠弟子宋緯  
國色善吹簫後

入秦明  
帝宮中

阿童

小名錄

王濬字士治弘農人也小字阿童爲益州刺史時吳  
中有童謠曰阿童復阿童銜刃浮渡江不畏岸上虎  
但畏水中龍羊祜聞之乃表濬監益州加龍驤將軍  
竟平吳謠言應矣

婉淑

賈充字公閭娶李氏名婉淑生二女一曰褒裕二曰  
筌裕李氏父豐被誅李坐流徙充復娶陽城太守郭  
配女槐妬忌甚李氏會赦得還帝特詔充置左右夫  
人充謙不敢當其實畏槐也

銅環

瑯琊恭王覲妃小字銅環生元帝先有讖云銅馬入  
海建業期後元帝果興於江左

阿戎

王戎字濬冲瑯琊臨沂人祖雄父渾阮籍素與渾友  
年十五在郎舍籍每過渾俄傾輒去過視戎良久方  
出謂渾曰濬冲清儻非卿比與卿言不如共阿戎談  
士季目王安豐曰阿戎阿戎解人語

遙集

阮咸字仲容性任誕不拘小節私姑家之貉婢姑陟  
居初云雷後乃携去咸時居喪聞之借客驢追之連  
騎而返獲議與世廢棄者久之及孚之生也其姑取  
王延壽魯靈光殿賦語曰胡遙集于上楹乃字曰遙  
集仲容每嘆曰我雖矢三公然得遙集

阿大中郎

王凝之妻謝氏道韞安西將軍奕之女也初適凝之  
還甚不悅叔父安曰王郎逸少子不惡汝何恨耶荅  
曰一門叔父則有阿大中郎群從兄弟復有封胡遏

未封胡遏末謝不意天壤之中乃有王郎  
玄輩四小字

謝遏

謝公田諸子集聚問毛詩何句最佳遏稱曰昔我往  
矣楊柳依依今我來思雨雪霏霏公曰訐謨定命遠  
猷辰告此句偏有騷人深知遏玄遇年少時好着紫  
羅香囊垂裏子叔父患之而不欲傷其意乃譎與棋  
賭賭得乃燒之

謝虎子

桓宣武作徐州時謝奕於晉陵先桓經度懷而無異



常及桓遷荊州時面晤之間意氣甚篤奕弗之疑唯謝虎子據小字奕之弟婦王據取太原王輻女名經悟其旨曰每日桓荊州用意殊異必與晉陵俱西矣俄而引奕為司馬奕在溫座席岸幘嘯詠宣武曰我方外司馬

買得郎

桓冲字幼子彝之子溫諸弟中取淹識有武幹溫甚器之初彝亡弟兄並小家貧母患須羊以解無由得之溫乃以冲為質羊主甚富言欲為質幸為養買得郎冲小字及冲為江州出射羊主於射堂邊看冲識之

曰買得也遂厚報之冲性儉素常浴後其妻送以新衣冲怒促持去其妻曰衣不經新何緣得故冲笑而服之

靈寶

桓玄字敬道一字名靈寶玄南郡被召作洗馬泊船荻渚王大王大忱小字也服散已小醉往看桓玄為設酒或云王大佛字王大能飲顧左右令溫酒來玄以手巾淹淚王求去因謂王曰犯我家諱何預卿事王嘆曰靈寶故自達語林曰玄木立忌日止忌五時其達而不拘皆此類也桓循少為玄所侮

每言論常鄙薄之循深以為憾及玄將募循請於母  
度夫人計襲玄度曰靈寶視我為骨肉忍相圖耶循  
乃止循小字阿厓

盤龍

劉毅字希樂彭城人破桓玄以功授都督淮南五郡  
軍事豫州刺史封南平郡開國公都督宣城軍事初  
桓玄在南州起齋悉畫盤龍號盤龍齋毅小字盤龍  
至是居焉

桓鎮惡

桓石虔小字鎮惡豁之子有材幹趨捷絕倫從父在  
荊州於獵園中有猛獸被箭而伏諸督將素知其勇  
戲令拔箭石虔亦跳高於獸獸伏復拔一箭以歸有  
患瘡者呼石虔來疾者多愈

期生

褚爽字茂弘河南人太傅裒之孫祕書監詔之子太  
傅謝安見其少嘆曰若期生爽小字不佳我不復論事  
長果俊邁有風氣

阿大

王忱字元達坦之子王恭隨父蘊在會稽王大忱小字

都來拜墓恭暫往墓下看之二人素善遂十餘日方

還父問何故多日對曰與阿大語蟬連不得歸

又

司馬太傅為二王題目曰孝伯亭亭直上阿大羅羅

清疎

佛大

王衍嘗為天下士題目曰阿平第一王澄小字庾家阿嵩

庾第二處仲得第三王敦王孝伯恭字問王大曰阮籍何

如司馬相如王大曰阮籍胸中壘塊故須酒燒之王

佛大笑曰三日不飲酒便覺形神不復相親

赤玉

庾統字長仁衛將軍懌之子也少有令名仕至尋陽

太守簡文目庾赤玉省率除理謝仁祖常云庾赤玉

胸中無宿物統小字赤玉

嘉賓阿源

郝超小字嘉賓少有才氣越世邁俗常檢語曰大才

繫繫謝家安盛德日新郝嘉賓桓公聞之向佛大歎

語曰嘉賓阿源殷浩字巨源小字阿源有德有言向使便作令

僕足以儀刑百揆朝廷用違其才耳

袁虎

郝嘉賓書與袁虎寵小字戴安道謝居士云恒任之風

當有所引耳以無常以此激之

阿林

王臨之字仲產僕射彪之子位至東城太守王右軍

曰我家阿林臨之小字情章太出

阿乞

郗恢字道胤小字阿乞王子猷詣郝雍州郗在內見有毳毼云阿乞那得物勅左右送還家郝出覓之曰向有大力者負之而趨郝無忤色

阿齡

王胡之子循齡清約以風操自居才器率衆舉有秀悟小字阿齡謝太傅語劉長卿曰阿齡於此事欲大屬劉曰亦名士之高操者也

阿興

王蘊恭之父也小字阿興世稱苟子秀出阿興清和

僧珍法獲

王珣字元琳小字法獲一云阿瓜王珉字季琰小字僧珍並有才藝時人語曰僧珍難為兄法獲難為弟

小虎

吳步夫人生二女長曰魯班字虎少曰魯育字小虎

怪名造字

孫休字子烈權第六子即位立子奮為太子乃下詔曰人之有名以相紀別長為作字憚其名矣禮名子欲令難犯易避令為四方作名字太子名奮音如湖水灣瀨

之字蘭音如迅次名虎音如兕字霽音如儼次名鉅

音如草字盥音如舉次名音如哀寬字焚音如擁

之此都不與世所用同故鈔舊文今造此字既不相配又字但一庶易避也普告天下咸使聞知此名之奇惟故

附于此

朝姝麗居潔華洛寶

孫亮字子明權少子權薨即尊號亮有愛姬四人皆振古絕倫一名朝姝二名麗居三名潔華四名洛寶又作綠琉璃屏風甚薄而徹每月下清夜舒之使四

八名金  
姬坐屏風內而外望之如無隔唯氣不通耳為四姬  
合四氣香皆異國所出香氣在衣歷年彌盛百濯不  
歌因名百濯香

阿螭

王恬字敬豫小字阿螭少好武不為文公所重丞相

每見長豫

悅字

則喜見敬豫則瞋阿螭基為中興第一

謝公嘗與謝萬其出西過吳阿欲相與萃王恬所

恬時

為吳郡

太傅曰恐汝不必酬汝意不足爾萬猶苦要太

傅堅不迴萬獨往坐少時王便入內謝殊有忻色以

為厚待已良久乃沐頭散髮而出亦不坐仍據胡床  
在中庭晒頭神氣傲邁無相酬對意萬於是乃還未  
至船乃逆太傅曰阿螭不作璽

虎狔虎犢

王彭之字安壽小字虎狔彪之字叔武小字虎犢皆  
彬之子彪之年二十鬢皓白時人號為生白髮為會  
稽內史豪右歛手

又

王右軍在南丞相與書每嘆子姪不令云虎狔虎犢

還其所知

園客

庾翼字稚恭為荊州臨終自表以子園客

庾爰之字仲直小字

自代朝廷慮其不從命未知所為乃共議桓溫劉恢曰使伊去必能克定荊州恐不可復至後果如恢言

桓王

桓伊字叔夏譙國鉅人伊少有才藝善音律有柯亭笛常自吹之一日王徽之赴召京師泊舟於青溪側伊素不與徽之相識伊於岸上過船中客稱伊小字

曰桓王也徽之使人謂伊曰聞君善吹笛試為我一奏伊時貴顯素聞徽之名便下車踞胡床作三調弄上車便去王客不交一言一云字子野也

豹奴 崖附

桓嗣字祖恭沖之子也小字豹奴人或謂之桓豹奴是王丹陽 王混 外甥形似其舅桓甚諱之宣武云不恒似時似耳或謂恒侶是形時似是神桓愈不悅

桓允素輕桓崖 桓修小字 家在京下有好桃玄連就之遂

得佳者玄與殷仲文書曰德之休明肅慎貢其楛矢

如其不爾籬壁間物亦不可得

胡奴

陶範字道則侃第十九子諸子中取知名王修齡嘗

在東甚貧乏陶胡奴

範小字

為烏程令送一舟米遺之

卻不肯取直答語王修齡若饑自當就謝仁祖索不

須陶胡奴來

盧奴

江斡字仲愷濟陽人父彪僕射斡歷黃門侍郎御驃

騎諮議王恭請盧奴

斡小字

為長史晨往詣江江猶在

帳中王坐不敢即言良久乃得及江不應直呼人取  
酒自飲一椀又不與王王乃笑而去

棘奴

後趙石季龍殺勒子弘僭位大饗羣臣於太武殿佛

圖澄吟曰殿乎殿乎棘子成林將壞人衣季龍令發

殿石下視之有棘生焉諸石後為冉閔滅畧盡閔小

字棘奴

阿鐵

石季龍立子邃為太子邃字大淵少而雄慧帝深愛

小名錄

十七



之及爲嗣每顧左右曰馬家父子兄弟自爲殘滅若  
其不然吾豈有今日如我當有殺阿鐵理乎鐵遂小  
字

白瓜

涼天水太守史稷暴疾而死五旬乃書云見涼光殿  
中皆生白瓜至秦使梁熙至熙小字白瓜

長生桐推

西涼武超王李暠小字長生後立歆字士業玄盛夢  
爲涼公領涼州牧代沮渠爲蒙遜所殺又燉煌父老

令狐熾家見白頭翁衣袷識曰南風動吹長木胡桐  
推木中轂言訖不見士業小字桐推至是乃亡

鳳凰惡奴

前燕慕容冲小字鳳凰後燕慕容農小字惡奴

寄奴

宋高祖劉裕字德輿小字寄奴

車兵

少帝義符小字車兵武帝長子

車兒

文帝名義隆小字車兒武帝第三子

道民

孝帝武駿字休龍小字道民文帝第三子

法師

前廢帝子業小字法師孝武長子殘忍無道湘東王

或廢之

榮期

明帝或字休炳小字榮期文帝第十一子

慧震

後廢帝昱字德融小字慧震明帝長子

智觀

順帝淮字仲謀小字智觀

道隣

廣陵王義直字車士為揚州刺史太后謂帝曰道隣汝布衣時兄弟宜用為揚州上曰寄奴為道隣豈有所惜但揚州根本所寄事務至多非道隣所了太后曰道隣年出五十不如汝十歲兒也上曰車士雖為刺史事無大小皆由寄奴道隣年長不親其事則於

聽不足太后默然

王駒

王愉小字駒晉尚書僕射江右冠族子綏亦有重名

劉道民

劉穆之字道和小字道民高祖初剋京城謂何無忌曰急須得一府主簿如何何無忌曰無過劉道民也

何秀

劉秀之小字何秀瑀族叔秀之為丹陽尹瑀與親故書曰吾家黑面何秀逐居劉安衆處朝廷不為多士

王鎮惡

王鎮惡祖猛父休五月五日生家以俗忌欲以出繼疎宗猛見曰此非常兒昔孟嘗君以五月五日生而將興吾門矣遂用為嗣鎮惡後封博陵侯進號征虜將軍

向稱

向靖小名稱與高祖諱同改稱小字今傳稱向稱是也

阿壽

劉敬宣為青州都督諸葛長民招以同叛敬宣遂遣使呈高祖曰阿壽敬宣小字正謂不負我也

道兒

謝述與劉湛為異常之交湛美甚有風度謂人曰我見謝道兒未嘗足道兒小字

客兒

謝靈運小字客兒初錢塘杜明師夜夢中向有人來入館是夕即靈運生于會稽旬日而謝玄亡其家以子難得遂送靈運于杜治養之十五方還郡故名曰

客兒

虎頭

始興王濬字休明將產之夕有鵬鳥鳴于屋上巫蠱事發上以潘淑曰妃太子圖貴富更是一理虎頭濬小字也復如此非思慮所及汝母子豈可一日無我也皆賜死

阿遠

謝弘微父母思武昌太守從叔峻無子峻以弘微為嗣本名密犯所係內諱故以字稱與族子靈運瞻曜

竝以文義賞會居烏衣巷同遊叔父混敬賞之嘗曰  
阿遠瞻小字剛而負氣阿客博而無檢矐奴才而昧操  
篤善不同設後功濟三子終亦以此爲恨微子吾無  
間然

班虎

劉湛字弘仁小字班虎殷景仁與湛俱爲太守任遇  
初相欵洽後漸猜隙義康專權而湛昔爲上佐以舊  
情自結傾黜景仁義康盡屬湛諸人附欵無復至殷  
氏門湛黨劉敬文父成未晤其機詣景仁求郡敬文

遽往謝湛曰老父悖耄遂就殷鐵求郤有負生誠闔  
門慚懼其姦諂如此阿鐵景仁小字

范博

范曄字蔚宗父泰母如廁產之額爲博所傷故小字  
博

女生

曾爽小字女生祖宗之南陽郡公宗之子軌一名象  
齒卽爽之父也

劉胡

劉南陽沮陽人本字初胡以其顏面初黑似胡及長乃單爲胡出牙郡將捷口善處分稍至隊主蠻甚畏之小兒啼怖之曰劉胡來便止

阿舒

陶潛字元亮一字淵明集載責子詩云白髮披兩鬢肌膚不復實雖有五男兒初不好紙筆阿舒已十二懶墮故無匹阿宣行志學而不好文迹雍端年十三不識九與七通子垂六齡但覓棗與栗天運苟如此且進杯中物又載與儼等疏云告儼侯份修等云云又有命子詩云三千之罪後寂及成念呱呱聞爾泣卜嘉曰占亦良時名爾曰儼字曰求思按此儼即阿舒也

鮑令暉

鮑照字明遠妹字令暉有才思亞於明遠著香茗賦集行於世

鬪將龍兒

齊高帝名道成字紹伯小字鬪將世祖皇帝熙字宣遠太祖長子生於建康青溪宅其夕陳孝后劉昭后

同夢龍據因小字曰龍兒初高祖在府夢着屐上太極殿三人從一人武帝一人明帝一人張天地圖而不識意言是梁太祖子弟及踐祚常與梁太祖密晏謂曰我辛苦得天下而祚不傳孫我死龍子當得也龍兒龍子死當屬阿度玄度此後當還卿子

法身

鬱林王昭業字文尚文惠太子長子小字法身文惠薨立為皇太孫美容止好隸書世祖勅皇孫手書不得妄出意貴重之嘗呼為法身坐之重幄別撫問即

位不君以罪廢

玄度

高宗明皇帝鸞字栖景始安王道生子小字玄度自宣城王即位

白澤

文惠太子長懋字雲喬世祖長子小字白澤

阿答

前湘州刺史王蘊太后兄弟有膽力以父楷名官不達將欲自奮每撫劍曰龍泉太阿汝知我者叔父景

文曰阿答滅我門戶蘊答曰與童烏貴賤覺異童烏  
景文子絢小字阿荅蘊小字後與劉康玄粲謀反死

崑崙

王琨祖蒼音衛將軍父懌不慧初不為娶家以貉婢侍  
之生琨遂名崑崙懌後娶南陽樂玄女無子改名琨  
立以為嗣性清慎官至侍中

白象

長沙威王晃宣明太祖第四子有武力太祖愛子臨  
崩以晃屬世祖晃愛武飾鞠罪徐州私載數百人犯

還都為禁司所覺棄之江水世祖大怒豫章王嶷御  
前稽首涕泣曰晃罪誠不足宥陛下當憶先朝念白  
象上亦垂泣舍之白象晃小字

阿五

武陵昭王曄字宣照太祖第五子母羅氏以罪誅曄  
見愛世祖即位曄數以言語忤旨世祖嘗幸豫章王  
嶷東田晏諸長王獨不召曄嶷曰風景殊美今日甚  
憶武陵上乃令呼之曄善射屢發命中顧四座曰手  
如何上神色甚怪嶷曰阿五常日不爾今日可謂仰



藉天威帝意乃釋阿五擘小字

玉兒

東昏侯潘淑妃小字玉兒帝為潘起神仙永壽玉殿  
鑿為蓮花貼地上令潘妃行日步步生蓮花常市琥  
珀釵一隻直百七十萬

阿稱

劉瓛字子珪沛郡相人晉丹陽尹恢六世孫少篤學  
博通五經聚徒教授常有數千性至孝祖母病疽經  
年手待膏藥漬指皆爛孔氏甚嚴明謂所親曰阿稱

字 便是今世曾也謚真蘭先生

張梨

張冲字思約吳人冲出繼伯父景徹景徹字檀父邵  
小字梨宋文帝戲景徹曰檀何如梨徹答曰梨是百  
果之宗檀何敢及

狗兒

張敬兒南陽冠軍人也父醜為郡將母常在田拮拾  
困極乃臥于瀆間夢有物如犬子頭有角砥之因感  
而有娠故小字狗兒宋明帝以其名鄙改焉年少便

馬有膽氣好射虎發無不中累以軍功為南陽守

蠻奴

巴東王子嚮為荊州刺史直閣將軍董蠻奴粗有氣  
力子嚮要與同行蠻奴曰殿下願如雷敢相隨乎子  
嚮笑曰君敢出此言亦復奇廩上聞而不悅曰人名  
蠻奴復何容得蘊藉乃改名仲舒

練兒

梁武帝衍字叔達小字練兒

六通

簡文帝諱綱字世讚高祖第三子小字六通

七符

元帝諱繹字世誠高祖第七子小字七符

法真

敬王方智字惠相世祖第九子小字法真

維摩迦葉

昭明太子統字德施高祖長子母曰丁貴嬪小字維  
摩蕭藻字靖藝少立名行志操清潔善屬文好古體  
詩高祖每日子弟並如迦葉吾復何憂累遷尚書左

小名金

僕射

迦業統  
小字

仙婢

馬仙理字靈馥小名仙婢長乃改名仙理善為將與士卒同勞苦居無帷幕衾屏與廝養取者同

東里西華南容北叟

任昉字彥升樂安人文章之美冠絕一時官至太常昉有四子東里西華南容北叟俱小名並無術墜其家業劉孝標見昉諸子流離不能自振平生舊交莫有收卹者西華冬月著葛被練裙路逢峻峻惕然矜

之乃廣朱公叔絕交論劉漑見其論抵兀於地終身為恨

申子

柳中禮小字申子故庾信哀江南賦云申子奮發勇氣咆噉實惣元戎身先士卒

養矩

謝覽弟舉與王筠王泰俱有令名時人為之語曰王有養矩謝有覽舉養矩筠泰小字也

阿士

卷

三

劉孝綽字孝綽幼聰敏能屬文舅王融深賞異之每言曰天下文章若無我當歸阿士阿士綽小字也

大善

羊侃字祖忻少瑰偉身長七尺八寸愛文雅博涉書記關弓至十石嘗於兗州堯廟墻直上至五尋橫行亡迹性豪侈善音律自造採蓮歌甚有新致姬妾列侍窮極侈靡有彈箏人名大善着鹿角瓜長七寸舞人張靜琬腰圍一尺六寸時人咸推能掌上舞又有孫景玉能反腰帖地銜得蓆上玉簪大同中魏使楊

裴同晏賓客三百餘人皆食金寶器奏三部女樂至夕侍女百餘人皆執金花燭侃不飲酒而好賓遊終日獻酬同其醒醉

法生

陳高祖霸先字典國小字法生

藥王

廢帝伯宗字奉業小字藥王世祖長子也

師利

宣帝頊字紹世小字師利始興王第二子

黃奴

後祖叔寶字元秀小字黃奴宣帝長子

僧悅

徐陵字孝穆摘之子幼聰敏善屬文為兒時沙門寶誌見之驚曰天上麒麟何因至此小字僧悅

任蠻奴

任忠字奉誠小字蠻奴汝陰人少孤微不為鄉里所重及長詭譎多計後累以戰功進鎮南將軍

黃頭

游雅字伯度小字黃頭廣平任人也太武時與渤海

高允俱知名徵拜中書博士

小名錄終

高少異味子選拜中書射士功遠錄陶器記  
漢郡字前斐小字黃颯颯平丑人也太元初與儲孫

錦裙記

唐 陸龜蒙著 陶宗儀輯

侍御史趙郡李君好事之士也因余話上元瓦官寺  
有映後主羊車一輪天后武氏羅裙佛幡皆組繡奇  
妙李君乃出古錦裙一幅示余長四尺下廣上狹下  
濶六寸上減三寸半皆周尺如直其前則左有鶴二  
十勢若飛起率曲折一脛口中銜芋蘼輩右有鸚鵡  
聳肩舒尾數與鶴相等二禽大小不類而隔以花卉  
均布無餘地界道四向五色間雜道上累細鈿點綴

金衣詩  
其中微雲瑣結牙以相帶有若駮霞殘虹流煙墮霧  
春草夾徑遠山截空壞墻古苔石泓秋水印丹浸漏粉  
蝶塗染盤縮環珮雲隱涯岸濃澹霏拂靄抑冥密始  
如不可辨別及諦視之條段斬絕分畫一一有去處  
非繡非繪纈緻柔美又不可狀也裏用縉綵下製綫  
尚如舊兩旁皆解散蓋圻滅零落僅存此故耳縱非  
齊梁物亦不下三百年矣昔時之工如此妙耶曳其  
裾者復何人焉因筆之爲辭繼于錦譜之後俾善詩  
者賦焉

瓦官寺者勅自晉興寧中地在金陵秦淮之陽古  
所稱銅官鹽官之類是也寺故有三寶一爲師子  
國所貢玉如來像一爲顧長康所繪維摩詰天女  
一爲戴顓所損臂脾塑像至宋孝武時復以三十  
二金像益之遂衰然爲四百八十之冠此皆瓦官  
寺中物未几所謂三尺玉如來者宮中分製爲釧  
久矣惜無文筆如龜蒙紀之者

金縷裙記

韋氏子舉進士門閥甚盛嘗納妓于洛顏色明秀尤  
善音律韋曾令寫杜工部詩得本甚舛妓隨筆改正  
文理曉然年二十一而卒韋悼痛之甚爲羸瘠棄事  
而寐意其夢見一日家僮有言嵩山任處士有返魂  
術韋召而求之任命擇日齋戒除一室舒幃焚香仍  
須一經身衣以導其魂韋搜衣笥盡施僧矣惟餘一  
金縷裙任曰事濟矣是夕絕人屏事且以暱近悲泣  
爲誠然蠟炬於香前曰覩燭燃寸卽復去矣韋潔服



歛息一稟其誨是夜萬籟俱止河漢澄明任忽長歎  
 持裙面幃而招如是者三忽聞吁歎之聲俄頃映幃  
 微出斜睇而立幽芳怨態若不自勝韋驚起泣任曰  
 無庸恐迫以致候迴生忍淚揖之無異平生或與之  
 言頷首而已逾刻燭盡及期歛欲逼之紛然而滅韋  
 乃捧幃長慟既絕而蘇任生曰某非獵食者哀君情  
 切故來奉救漚沫槿豔不必真懷韋欲酬之不顧而  
 別韋嘗賦詩曰惆悵金泥簇蝶裙春來猶見伴行雲  
 不教布施剛留得渾似初逢李少君生以此鬱鬱不

懌逾年而歿

續漢書曰漢明德太后禿裙不緣五行志曰獻帝  
 時女子好為長裙而上甚短西京雜記曰趙飛鸞  
 立為皇后其弟上遺織成裙晉東宮舊事曰皇太  
 子納妃有絳紗複裙絳碧結綾複裙丹碧紗紋雙  
 裙紫碧紗文雙裙紫碧紗文繡纓雙裙紫碧紗縠  
 雙裙丹碧杯文羅裙晉宋舊事曰崇進皇太后為  
 太皇太后有絳碧綃雙裙絳絹襦屬裙緗絳紗複  
 裙白絹裙

錦裙記終

耒耜經

唐 陸龜蒙著 屠本峻閱

耒耜者古聖人之作也自乃粒以來至于今生民  
賴之有天下國家者去此無有也飽食安坐曾不  
求命稱之義非楊子所謂如禽者耶余在田野間  
一日呼耕疇就而數其目恍若登農皇之庭受播  
種之法淳風泠泠聳豎毛髮然後知聖人之旨趣  
朴乎其深哉孔子謂吾不如老農信也因書爲耒  
耜經以備遺忘且無愧于食

經曰耒耜農之言也民之習通謂之犁冶金而為之

者曰犁鏡本作鏡曰犁壁斲木而為之者曰犁底曰壓

鏡曰策頷曰犁箭曰犁轅曰犁梢曰犁評去聲曰犁建

曰犁槃木與金凡十有一事耕之土曰發發猶塊也

起其發者鏡也覆其發者壁也草之生必布于發不

覆之則無以絕其本根故鏡引而居下壁偃而居上

鏡表上利壁形下圓負鏡者曰底底初實于鏡中工

謂之鼈肉底之次曰壓鏡背有二孔係于壓鏡之兩

旁鏡之次曰策頷言其可以扞其壁也皆地然相載

自策頷達于犁底縱而貫之曰箭前如程而膠者曰

轅後如柄而喬者曰梢轅有越加箭可弛張焉轅之

上又有如槽形亦如箭焉刻為級前高而後廝所以

進退曰評進之則箭下入土也淺以其上下類激射

故曰箭以其淺深類可否故曰評評之上曲而衡之

者曰建建捷也所以柅其轅與評無是則二物躍而

出箭不能止橫于轅之前末曰槃言可轉也左右繫

以杼乎軛也轅之後末曰梢中在手所以執耕者也

轅車之胸梢取舟之尾止乎此平鏡長一尺四寸廣

六寸壁廣長皆尺微楯音墮底長四尺廣四寸評底過

壓鑿二尺策減壓鑿四寸廣狹與底同箭高三尺評

尺有三寸槃增評尺七焉建雄稱絕轆修九尺梢得

其半轆至梢中間掩四尺犁之終始丈有二耕而後

有肥去聲渠疎之義也散塿去芟者焉肥而後有礮平格

礮宅焉有礮音鹿焉自肥至礮礮皆有齒礮音觚

稜而已咸以木為之堅而重者良江東之田器盡于

是耒耜經終焉

嘗讀汜勝之書喜其辭紀奇古復得魯望此篇與

牛宮辭可謂田家三寶陸深跋

耒耜經終

天月經

五木經

唐 李翱撰 翟莛校閱

樗蒲五木玄白判

樗蒲古戲其投有五故白呼為五木以木為之因謂之木今則以牙

角尚節也判半也合其五投

厥二作雉

雉鳥也取二投於白上刻

為背雉作牛

其刻其鳥二投背上並刻牛故曰背也

求勝也豨矢馬關亦皆角遂防邊之義也

王采四盧白雉牛

王貴也

開塞塔禿擲揲

啞賤也其采義未詳

全為王駁為啞

全謂其不雜也

玄曰盧厥筭十六

盧黑白也書曰彖弓旅矢謂所投盡黑也十六筭者行馬時使以

此數矢而隔之他筭倣此

皆白曰白厥筭八雉二玄三曰雉厥筭

十四牛三白三曰犢厥筭十雉一牛二白三曰開厥

筭十二雉如開如開各一厥餘皆玄曰塞厥筭十一雉白

各二玄一曰塔厥筭五牛玄各二白一曰秃厥筭四

白三玄二曰掀厥筭三白二玄三曰搗厥筭二矢百

有二十設關二間矢為三間別也刻木為關彫馬筭

二十厥色五大率戲時不過五人五色者各辨其所執也凡擊馬及王采

皆又投擊馬謂打敵人也打子得雉王采自專馬

出初關行謂逢可以疊馬即許疊也如不非王采

不出關不越坑馬出關亦自專之義也名為落坑義在難出故用王采能出也入坑

有謫其所罰隨所約並輸合坐行不擇筭馬一矢為坑謂矢行致馬落坑也

亦有馬皆不可均融數奇而入坑者所賭隨臨時所約劉毅家無擔石儲而一擲百萬也

五木經終

五木者樗蒲之戲也古之言樗蒲者凡八爲經爲采名爲象戲格爲廣象戲格爲樗蒲格總是經爲八部今鄭夾漈之志藝術悉載焉但初不錄作者姓氏至于馬貴與作經籍考廼收五木經於子類稱唐李翱撰元革注而署其卷目爲一復及其圖例云者今且軼脫不可得而見矣是卷也倖載李文公集而其盧臬雉犢之采旣備紀乎帙中後之癖染劉毅容寶之好者當一披豁而嘉賞焉庚申夏孟至日羅浮外史湯識





