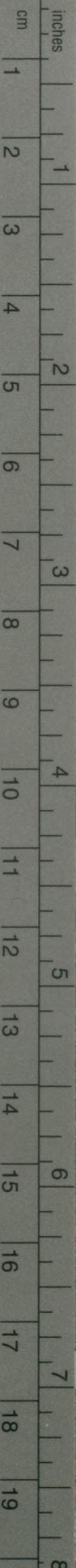


# Kodak Gray Scale



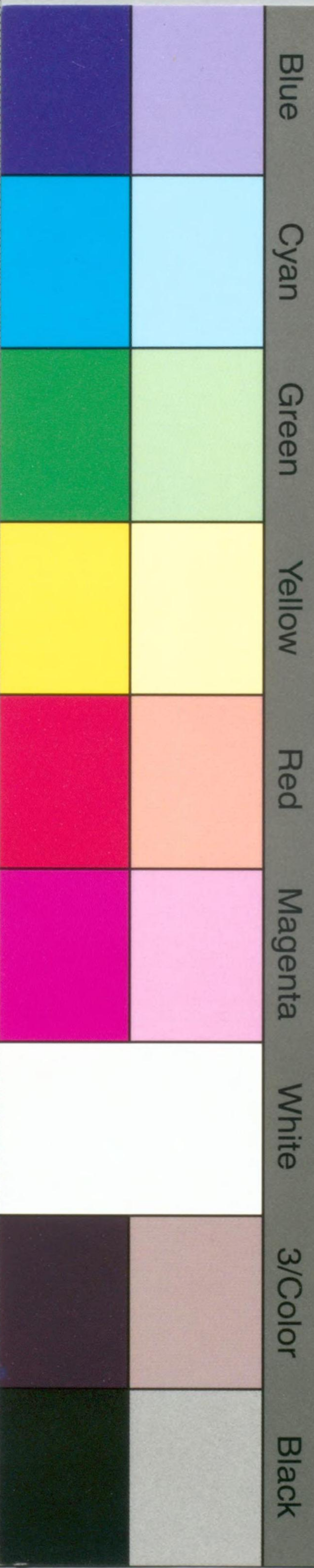
© Kodak, 2007 TM: Kodak

A 1 2 3 4 5 6 **M** 8 9 10 11 12 13 14 15 **B** 17 18 19



# Kodak Color Control Patches

© Kodak, 2007 TM: Kodak



水-27



\*1200701628007\*





11M10

明治四十二年一月一日調査

行刊 水路圖誌目錄

水路部

凡例

一 刊行欄内ノ年月ハ刊成ノ年月ヲ云フ

一 大小改正欄内ニ記スル年月ハ本年一月一日前ニ係ル最新ノ改正

年月ヲ示ス

一 刊行及大小改正等ノ欄内數字假令ハ二〇、六ハ二十年六月ノ略字、

又同月中數回小改正アルトキハ二回目ヨリ\*符ヲ順次重テ附シ

其回数ヲ區別ス

例へハ(三二)ハ三十一年十二月三回小改正アリタルヲ示ス

一 尺度欄内ニ掲クル數ハ總テ一海里即チ緯度一分ニ當ル吋數ヲ掲  
ク但シ小尺度ニ係ルモノハ緯度一度ノ吋數ヲ掲ケ\*ノ符ヲ附ス  
然レトモ該數ハ尺度ノ概略ヲ示スモノナリ  
一 全紙ハ内輪廓大約横三十八吋 縦二十五吋ナルモノヲ謂フ二分一ハ全紙ノ折半、四  
分一ハ二分一ノ折半ナルモノヲ謂フ



一此目錄ニ列記スル圖誌ハ左ノ各所ニ於テ販賣シ一般要望者ノ需ニ應ス

東京市麴町區有樂町壹丁目壹番地  
 日本郵船株式會社  
 神戸市海岸通り壹丁目拾番地  
 同 神戸支店  
 長崎市梅香崎町三番地  
 同 長崎支店  
 函館區船場町十九番地  
 同 函館支店  
 大阪市北區富島町二十六番地  
 同 神戸支店 大阪荷扱所  
 門司市濱町六番地  
 同 門司支店

○海圖		東叢島	六一
總圖	一	麻刺加海峽	六二至六四
北洲、千島列島	二至六	菲律賓諸島、スル海、セレベス海、マカッサル海峽、モラッカス海	六五至七三
本洲東岸、南岸、南方諸島	七至一一	交趾支那	七四至七七
內海、四國、本洲北西岸、北岸	一二至一八	カムボヂヤ、暹羅及馬來海岸	七八至八〇
九州、南西諸島、臺灣	一九至二七	パラワン島	八一
樺太、露西亞沿岸	二八至三四	ベンガル灣東岸	八二至八四
朝鮮沿岸	三五至三八	雜圖	八五至八七
清國沿岸(揚子江以北)	三九至四四	假用海圖	八八
清國沿岸(揚子江以南)	四五至五一	○書誌	
ボルネオ島	五二至五五	水路誌	一一
カリマタ海峽、ガスパル海峽、サンダ海峽、バンカ海峽	五六、五七	水路誌追補	三
スマトラ西岸及近傍諸島	五八至六〇	燈臺表	四

## 海圖番號索引

番號	圖名	定價	丁數	番號	圖名	定價	丁數
31	壽都港	20	4	1	日本總部	65	1
32	奥尻島	20	4	2	日本中部及朝鮮	65	1
33	宗谷海峽	65	4	3	北洲	65	2
34	襟裳岬至色丹島	65	4	4	北洲及千島列島	65	2
35	紀伊水道諸港	20	7	5	小樽港	35	2
36	古和及方座港	20	7	6	函館港	35	2
37	色丹島至紋別錨地	65	4	7	幌筵海峽附近	20	2
38				8	瑤瑤瑠水道	35	2
39	福島及福山錨地	20	4	9	千島列島諸分圖	35	2
40	北洲西岸北部諸分圖	35	5	10	津輕海峽	65	2
41	枝幸至小樽	65	5	11	岩內至江差	65	3
42	國後島及近海	65	5	12	擇捉島諸分圖第一	35	3
43	小樽港至襟裳岬	65	5	13	同 第二	20	3
44	乳香路泊地及斜古丹港	20	5	14	室蘭港	35	3
45				15	古釜府灣	20	3
46	勝浦灣及近海	35	7	16			
47	本洲東岸南部諸分圖	20	7	17	膽振灣	35	3
48				18	野付水道	35	3
49				19	膽振灣諸分圖第一	35	3
50	內海(瀬戸内)	130	12	20	紗那灣	20	3
51				21	利尻及禮文島諸錨地	35	3
52				22	北洲北岸諸錨地	20	3
53	大舟渡港及山田港	35	7	23	津輕海峽諸錨地	20	3
54	石之卷灣至宮古港	65	7	24			
55	館山灣	35	7	25	濱中至西別	65	4
56	陸前諸港灣	35	7	26	釧路至濱中	65	4
57	犬吠埼及內浦灣	35	8	27	由良內及比井灣	35	7
58	勝浦灣及附近	35	8	28	增毛至岩內	65	4
59				29	膽振灣諸分圖第二	20	4
60	品川灣	65	8	30	厚岸灣	35	4

雜書	水路雜俎	水路報道	航海報告
一一至一三	一〇	七至九	五六

目次

二

番號	圖名	定價	丁數	番號	圖名	定價	丁數
160	三國港及敦賀灣	20	16	127	下關海峽東口附近	35	13
161	經岬至常神埼	65	17	128	門司及下關港	35	14
162	日本海西部	65	17	129	周防灘諸分圖	20	14
163	柳瀬戸至猫瀬戸	35	17	130	內海西部諸分圖	35	14
164	笠戸浦	35	17	131	明石瀬戸及附近	35	14
165	伊萬里灣口至生月瀬戸	65	19	132	來島海峽	35	14
166	伊萬里灣附近	65	19	133	出雲海岸	65	14
167	二見灣及附近	35	17	134	瀬戸崎港	35	14
168	嚴原及阿須港	35	19	135	下關海峽	65	14
169	島原海灣	65	19	136	角島至江崎港	65	14
170	境港及附近	20	17	137a	備讃瀬戸東部	65	14
171	若松港	35	19	137b	同 西部	65	14
172	三浦港及泊地	35	19	138	宇和島灣	35	15
173	對馬全島	65	19	139	餘部埼至安島埼	65	15
174	大島瀬戸	35	17	140	由利島至祝島	65	15
175				141	來島海峽至由利島	65	15
176				142	廣島灣	65	15
177	壹岐島	65	19	143	陸奥海灣	35	15
178				144	新潟港至津輕海峽	65	15
179	九州北部(下關海峽至平戸瀬戸)	65	20	145	新潟港至男鹿半島	65	15
180	九州全岸	65	20	146	敦賀灣至新潟港	65	15
181	油津及外浦	35	20	147	奥羽越沿岸諸分圖	35	15
182a	鹿兒島海灣口至奄美大島	65	20	148	船川灣	20	16
182b	奄美大島至沖繩島	65	20	149	陸奥海灣諸錨地	35	16
183	山村灣及龜津泊地	35	20	150	大阪灣	35	16
184	猪之串及米水津裏	35	20	151	豊後水道	65	16
185	有明灣	35	20	152			
186	伊萬里外灣	20	20	153	備讃瀬戸及備後灘	65	16
187	九州北西部(長崎至對馬)	65	20	154	佐伯灣	35	19
188	唐津灣	35	20	155	播磨諸港	35	16
189	九州南部(牛深至折生迫)	65	21	156	八幡濱港及近海	35	16
190	福岡灣	35	21	157	紀州大島至鹿兒島海灣	90	10
191	九州東岸諸分圖	35	21	158	七尾灣	65	16
192	島原錨地	20	21	159	高山岬至三國港	65	16

番號	圖名	定價	丁數	番號	圖名	定價	丁數
94				61	橫濱至浦賀	65	8
95				62	東京海灣至金華山	65	8
96	下田港及近海	35	10	63	根岸灣	35	8
97	靱津	20	12	64	石濱及附近	65	8
98				65	浦賀港	35	8
99				66	橫濱港近海	35	8
100	神戶港	35	12	67	橫濱港	35	8
101	紀伊諸港	65	10	68	金田灣	35	8
102	東京海灣至紀州大島	65	10	69	三原瀬戸及附近	90	12
103	九州西岸諸灣	35	19	70	伊勢海及三河灣	65	9
104	紀州大島至神戶	35	12	71	濱田近海	35	12
105	須崎港及野見浦	35	12	72	金華山至津輕海峽	65	9
106	和泉灘及播磨灘	65	12	73	南方諸島	65	9
107	橋浦	20	12	74	田邊灣	35	9
108	室戶埼至足摺埼	65	12	75	尾鷲灣及近海	65	9
109	樺島水道	20	19	76	赤石鼻至合口鼻	65	9
110	浦戶港及高知	35	12	77	尾鷲灣至和歌浦灣	65	9
111	鳴門近海	35	13	78	濱島港及近海	65	9
112	鳴門	65	13	79			
113	玖波灣	35	13	80	劍埼至御前埼	65	9
114	尾道瀬戸	35	13	81			
115	油谷灣	35	13	82	妻良子浦及江之浦	35	9
116				83	小笠原群島	65	9
117	宮津灣及附近	35	13	84	伊豆西岸諸港	20	10
118				85	松島水道	35	19
119				86			
120	能登半島	65	13	87	鳥羽港	35	10
121	穴水及七尾灣	65	13	88	網代港及近海	20	10
122	佐渡島	65	13	89	清水港	35	10
123	的矢港	35	10	90	東京海灣	65	10
124	隱岐全島	65	13	91	浦賀港及近海	35	10
125	宇品港	35	13	92			
126	徳山灣及附近	35	13	93	三崎瀬戸附近及小多和灣	35	10

番號	圖名	定價	丁數	番號	圖名	定價	丁數
		錢				錢	
291				258	ホストク灣	35	29
292	大泊泊地	35	32	259	樺太北部諸分圖	65	29
293	亞庭灣諸分圖	35	33	260	チカヤ港	35	29
294				261	堪察加東岸諸錨地	35	29
295				262a	樺太南部	65	29
296				262b	全 北部	65	29
297				263	アムール灣附近	65	29
298	烏蘇里灣	65	33	264	セント・ウラジミル灣	35	29
299	オコツク海北部	65	33	265	シヨウウフ灣	35	29
300	コマンドルスキー列島	65	33	266	日本海峽至東ホス ポラス海峽西口	65	30
301	朝鮮全岸	65	35	267			
302	葦山列島至象山浦	35	45	268	浦鹽斯德港	65	30
303				269			
304	朝鮮南東岸及對馬	65	35	270	黑龍沿岸州諸分圖第一	35	30
305				271	同 第二	35	30
306	金星門港	35	45	272			
307	香港至遼東海灣	65	39	273	スツレローク灣 至亞米利加灣	65	30
308	舞水端至豆滿江	65	35	274			
309	咸興灣至舞水端	65	35	275	エキスベヂシヨウ灣 及ノブゴロード灣	35	30
310	朝鮮東岸北部諸分圖第三	35	35	276	ポホロトニ岬 至モソロバ角	65	30
311	朝鮮南岸及南西岸	65	35	277	淵津灣至ウスベニヤ灣	65	31
312	釜山港至竹邊灣	65	35	278			
313	釜山港	65	35	279	アバチャ灣	35	31
314	永興灣	35	35	280	アバチャ外灣	35	31
315	朝鮮東岸北部諸分圖第一	35	35	281	東ホスポラス海峽	65	31
316	濟州島諸錨地	35	36	282	樺太諸泊地	35	31
317	元山津	20	36	283	黑龍沿岸州諸錨地	35	31
318	朝鮮東岸北部諸分圖第四	35	36	284	ベーリング海	65	31
319	同 第二	35	36	285	ナチキンスキー岬 至アナヅイリ灣	65	31
320	朝鮮叢島南部	65	36	286	堪察加東岸	65	32
321	朝鮮東岸諸錨地	35	36	287	樺太南部諸分圖	35	32
322	長箭洞至淵津灣	65	36	288	オコツク海諸分圖	35	32
				289	樺太諸分圖	35	32
				290	堪察加東岸諸分圖	35	32

番號	圖名	定價	丁數	番號	圖名	定價	丁數
		錢				錢	
226	沖繩群島	65	24	193	平戸瀬戸	35	21
227	運天港	35	24	194	三角港附近	35	21
228	八單列島	35	24	195	呼子港及附近	35	21
229	伊平屋列島南部	35	24	196	下關海峽至釜山港	65	21
230	基隆港	35	24	197	長崎港	35	21
231	對馬諸港	20	24	198	伊萬里外灣至長崎港口	65	21
232	臺灣全島	65	24	199	船浮港	35	21
233	臺灣東岸諸分圖第二	20	24	200	牛深港及附近	35	21
234	舊港泊地至海口泊地	65	24	201	下關海峽西口	35	22
235	澎湖列島	65	25	202	假屋港	20	22
236	澎湖水道	65	25	203	長崎至口之津	35	22
237	慶良間海峽	35	25	204	寺島水道	35	22
238	久米島南部	35	25	205	長崎至山東高角	65	22
239	臺灣東岸諸分圖第一	35	25	206	天草列島及八代海	65	22
240	瀬底錨地	35	25	207	阿久根至枕崎	65	22
241	狩股錨地	35	25	208	柳之瀬戸附近	35	22
242	大浦灣	35	25	209	中飯浦及附近	35	22
243	那覇港	35	25	210	長崎至厦門	65	22
244	臺灣島及海峽	65	25	211	淡水港及後壠泊地	35	22
245	臺灣西岸諸分圖第一	35	25	212	舊港泊地及中港泊地	20	22
246	全 第二	35	25	213	薩摩西岸諸分圖	20	23
247	全 第三	35	26	214	鹿兒島港及山川港	35	23
248	臺灣北部(蘇澳灣至 後壠泊地)	65	26	215	平戸島南部及附近	65	23
249	車城泊地	20	26	216	種子島及口永 良部島諸分圖	35	23
250	臺灣南部	65	26	217	五島列島諸分圖	35	23
251	オコツク海	65	28	218	一湊及宮之浦	20	23
252a	黑龍江第一	65	28	219	鳳鼻頭至枋寮	35	23
252b	全 第二	65	28	220	泉浦及西泊灣	20	23
253				221	鹿兒島海灣	65	23
254a	韃靼海灣北部	65	28	222	沖繩島南部	65	23
254b	全 南部	65	28	223	先島群島	65	24
255	亞米利加灣	35	28	224	石垣泊地	35	24
256	間宮海峽及黑龍江口	65	29	225	奄美大島	65	24
257	スラビアンスキー 灣及シジミ灣	35	29				



番號	圖名	定價	丁數	番號	圖名	定價	丁數
422	香港	65	47	389		錢	
423	珠江一名廣東河西部支 流至三水及附近地方	90	47	390	裏長山列島近海	65	41
424	珠江一名廣東河第二 龍穴嘴至タイガー島	65	47	391	ソレントン港	35	41
425	珠江一名廣東河第三タイ ガー島至セコンド.パー塔	65	47	392	黃海北部及渤海	65	41
426	珠江一名廣東河第四セコ ンド.パー塔至黃埔及長山島	65	47	393			
427	珠江一名廣東河第五 黃埔水道及長山島至廣東	65	47	394	和歌浦附近	35	11
428	スターリンク灣及附近	90	48	395			
429	白河一名北京河第一 河口至葛沽	90	41	396	大連灣	65	41
430	白河一名北京河第二 葛沽至天津	65	42	397	直隸海峽	35	41
431	白河一名北京河第三 天津至通州	65	42	398			
432	白河一名北京河第四 通州至北京	65	42	399			
433	香港至大鵬灣	65	48	400	吳淞江及附近	65	41
434	大鵬灣	65	48	401	吳淞江	100	41
435	廈門內港	65	48	402	閩江	65	45
436	廈門外港	65	48	403	碣石灣	35	45
437	廈門港及附近	100	48	404	トロ港及附近諸錨地	65	45
438	シエルター港及ロッキー港	65	48	405	ロンク港及附近	65	46
439	温州灣至蕪山列島	65	48	406			
440	マクレスフィールド堆	20	74	407	東引至温州灣	65	46
441a	蕪山列島至揚子江	65	42	408	三洲灣	35	46
441b	杭州灣	20	48	409	灣竹洲至ブラザー角	100	46
442				410	西江第三硯廠至梧州府	65	46
443	兄弟嶼至烏坵嶼	65	48	411	パラセル群島	35	74
444	甬江附近	65	48	412	西江第二三洲至硯廠	65	46
445	温州港及附近	65	49	413a	黃埔至廣東第一	65	46
446	烏坵嶼至東引	65	49	413b	全 第二	65	46
447	羅星島錨地及附近	35	49	414	廣東港	65	46
448	海壇海峽	65	49	415	珠江三角洲	65	46
449	海壇海峽狹部	65	49	416	南了東水道	65	46
450	紅日ラッグヘッド 二島間之水道	35	49	417	アパーティーン港	20	46
451	支那海諸礁	65	74	418	三都澳附近	65	47
452	海南島南岸諸港灣	35	74	419a	香港東部	65	47
453	海口灣	35	74	419b	香港西部	65	47
454	海南海峽	100	74	420	香港島	65	47
				421	香港附近	65	47

番號	圖名	定價	丁數	番號	圖名	定價	丁數
356	黃河至山海關	65	39	323	濟物浦錨地	20	36
357	金州灣至復州灣	65	39	324	海陵山港至香港	50	45
358	旅順港及近海	35	39	325	牙山錨地及附近	35	36
359				326	漢江近海	65	37
360	出島至芝罘圓崖	65	39	327	濟物浦錨地近海	65	37
361	龍門港	35	39	328	ハミルトン港	35	37
362				329	沙長浦	65	37
363	遼東半島及附近	65	40	330	馬山浦及釜島水道	65	37
364	威海衛及附近	65	40	331	所安港	35	37
365	大孤山泊地	35	40	332			
366	威海衛錨地	65	40	333	群山浦及附近	35	37
367	バイアス灣	35	45	334	朝鮮西岸	65	37
368	三都澳南部	65	45	335	古群山群島	35	37
369	關東半島及附近	100	40	336	羅州群島北部附近	65	37
370	山東省沿岸諸分圖	35	40	337	大潭灣	35	45
371	膠州灣至萊州灣	65	40	338			
372	石島灣至山東高角	65	40	339	木浦港及附近	65	37
373	烏嘴頭至石島灣	90	40	340	珍島東部至長直路	65	37
374	裡島灣至出島	65	40	341	孟骨群島至珍島西部	35	37
375				342			
376				343	小乳蠶角至鴨綠江口	65	38
377	秦皇島近海	35	40	344			
378	伯德大帝灣諸錨地	65	33	345			
379	膠州灣	65	41	346	揚子江諸錨地	35	39
380				347			
381				348	大同江	100	38
382	支那海	65	41	349	多獅島錨地	35	38
383				350	鴨綠江	65	38
384				351	澳門至大星簪岩	65	45
385	上海港	65	41	352	揚子江夔州府至重慶府	65	39
386	長塗港及附近	35	45	353	遼河第一河口至田庄臺	65	39
387	石島灣及附近	35	41	354	同 第二營口至三叉河	35	39
388				355	同 第三三叉河至懷子臥	35	39

番號	圖名	定價	丁數	番號	圖名	定價	丁數
552	タムベラン群島	65	53	521	スピツク港及シラングイン港	35	65
553	ミットフォード港	35	53	522			
554	バラバック海峡及婆羅.バラワン間諸水道	65	53	523			
555	スル叢島及ホルネオ北東岸	65	65	524			
556				525a	支那海北部西區	65	50
557				525b	全 東區	65	50
558	ランカヤン至サングカン港	65	53	526	廣州灣附近	65	50
559	ダーベル灣	90	53	527	マッシエー河	65	50
560				528	電白港	35	51
561	マラワレ島至ランカヤン	65	53	529a	支那海南部東區	65	75
562	婆羅北西岸第三サラワク河至シリク岬	35	53	529b	全 西區	65	75
563	婆羅北西岸第四シリク岬至タタン角	35	53	530	不臘達斯礁脉及島	35	51
564	クダト港	20	53	531	シブコ灣北岸	90	52
565	婆羅北西岸第五タタン角至バラム角	35	53	532	デント港	20	52
566	アムボン灣	35	54	533	ボンガオ錨地	35	65
567	婆羅北西岸第八アムボン灣至サムバンマンギオ角	65	54	534	ホルネオ東岸諸灣及諸錨地	35	52
568	タムビル角至ガヤ頭	65	54	535	カガヤン.スル及附近諸島	35	52
569	婆羅北西岸第七ノソ角至アムボン灣	65	54	536			
570	ブルニ河	35	54	537	パナン至モツオ島	65	65
571	ムアラ港及ブルニ河附近	65	54	538	サンダカン港	35	52
572	ビクトリア港	35	54	539	チラムタ港至ツラデンギ角	65	65
573	ラブアン島	35	54	540	シラム港	65	52
574	ホルネオ北西岸第六バラム角至ノソ角	65	54	541	ガヤ灣至サンダカン港	65	52
575	サラワク河	65	54	542	タガナク島至タウイタウイ島	65	52
576	婆羅北西岸第二アビ角至サラワク	35	54	543	ジュッセルトン港	35	53
577	ローヤリスト島	12	55	544			
578	ホルネオ北西岸第一	35	55	545			
579	ナツナ列島	35	55	546			
580	アナムバ列島北東群島	65	55	547			
581	アナムバ列島	65	55	548			
582	シブコ灣北西部	65	55	549	マシラン海峡	65	65
583				550			
584				551	バラムバンガン島及バラバック島諸錨地	65	53

番號	圖名	定價	丁數	番號	圖名	定價	丁數
488	ブタン群島至ベララ島	100	62	455	クールベー港附近	65	74
489	揚子江口	65	42	456	チャム島	35	74
490	揚子江南方附近	65	50	457			
491	揚子江口附近	65	42	458	定海港及附近	35	49
492	揚子江上流諸港	35	42	459	安南海灣諸港諸錨地	35	75
493	揚子江上海至南京	65	42	460			
494	全 南京至東流	65	42	461	北知床岬及海狗島	35	33
495	全 東流至漢口	65	42	462	キン.ホン港一名シ.ナイ港.フェ河口	35	75
496	全 漢口至岳州府	65	42	463	銅山港及浮頭灣	35	49
497	全 岳州府至夔州府	65	43	464			
498				465	支那海岸諸錨地	35	49
499	漢口	65	43	466	泉州港	35	49
500	揚子江諸分圖第一	35	43	467	閩頭及深滬灣	35	49
501	全 第二	35	43	468	フェン灣及クモン港	35	75
502	全 第三	35	43	469	香港至兄弟嶼	100	49
503	全 第四	65	43	470			
504				471	象山浦至甬江	65	50
505	鄱陽湖	65	43	472	象山浦	35	50
506	湘江第一岳州府至灣河口	65	43	473	三門灣及石浦港	35	50
507	全 第二灣河口至馬家河	65	43	474	南澳島	35	50
508	沅江第一臨泚口至沅江	65	43	475	汕頭港	65	50
509	全 第二沅江至常德	65	43	476			
510	湘江諸分圖	35	44	477	沙堤港	35	50
511	洞庭湖及湘江	65	44	478			
512	沅江第三	65	44	479			
513	サンデー島至南嘴	65	44	480	リオ海峡	65	62
514	岳州至南嘴	65	44	481	新嘉坡至チオマン島	35	62
515				482	新嘉坡海峡	100	62
516	ボツダム灣	20	50	483	ヅリヤン.スギ及チ.ヨムボル諸海峡	35	62
517	ウルガン灣	35	81	484	ペラク河附近	35	62
518	セント.ポールス灣至エマーゼンシー角	65	81	485	ヂンヂン諸島及水道	65	62
519				486	ペナン港	65	62
520				487			

番號	圖名	定價	丁數	番號	圖名	定價	丁數
684	ルツノ角至ドンド角	錢 65	71	653	呂宋島北西岸諸分圖	錢 35	66
685	スル叢島	65	71	654	菲律賓諸島諸分圖第二	35	66
686	スル叢島諸港	35	71	655	菲律賓諸島諸港第一	35	67
687	リブカン諸島至ナロ灣	65	71	656	全 第二	35	67
688	ツマンキラス灣	35	71	657	全 第三	65	67
689	マカッサル海峽北部	65	71	658	全 第四	35	67
690	ムルシエラゴス灣	35	71	659	全 第五	65	67
691	ハルセイ港	35	71	660	イロイロ海峽	65	67
692	サンベルナルデノ海峽及附近	65	71	661	菲律賓諸島諸港第七	35	68
693	バタン島至サンベルナルデノ島及ヒマガアン灣至イナモク	65	71	662	全 第八	35	68
694	スアル港及カバリチアン灣附近	65	72	663	菲律賓諸島諸錨地第一	12	68
695	ボリナオ港及附近	65	72	664	全 第二	35	68
696				665	セブ港及附近	65	68
697	菲律賓諸島諸分圖第三	35	72	666	ダナオ河及附近	35	68
698	セサジャブ及ブルンガン河	65	55	667	ルセナ錨地、パグピラオ灣及ラグイマノク港	35	68
699	菲律賓諸島諸分圖第四	35	72	668			
700	マシロク港、マタルビ港及パラウイグ灣	35	72	669	菲律賓諸島及近海	65	68
701				670	セミララ、イリン及アムボロン島	65	69
702				671	ニン灣及マンガオン港	35	69
703	ファンラン灣至安南海灣	65	75	672	ミンダナオ及セレベス間諸錨地	35	69
704	柴棍河至カムラン灣	65	75	673	サンベルナルデノ海峽及ミンドロ海峽間	65	69
705	キキク灣及附近沿岸	35	75	674	セレベス海東部	65	69
706	ファンラン灣	35	75	675	セレベス島北部略測諸分圖	35	69
707				676	ホルネオ及ニューギニー間諸分圖	35	70
708				677	セレベス東岸諸錨地	35	70
709	安南海灣	65	75	678	スルー名ミンドロ海東部	65	70
710	シェンムン至トラコ島	65	75	679	ミンダナオ北岸諸分圖	65	70
711				680			
712				681	サンペドロ灣至リブカン諸島	65	70
713	安南沿岸諸分圖	35	76	682	モツオ島至ルツノ角	35	70
				683	プジャグ灣	35	71

番號	圖名	定價	丁數	番號	圖名	定價	丁數
618	アチエー頭至ダイヤモンド角	錢 65	62	585		錢	
619	ダイヤモンド角至ベララ島	35	63	586	バンカ海峽至新嘉坡	65	56
620	麻刺加海峽	65	63	587	バンカ海峽	65	56
621	麻刺加海峽諸錨地	20	63	588	カリマタ海峽	65	56
622	ラチャド角至新嘉坡	90	63	589	バンカ及ガスパル海峽	65	56
623	ピラミッド淺灘至ベサル島	35	63	590	バンカ海峽附近	65	56
624	新嘉坡近海	65	63	591	バンカ海峽南口	65	56
625	新嘉坡泊地	65	63	592	ガスパル海峽	65	56
626	ケッセル港(新港)	65	63	593	サンダ海峽及附近	65	56
627	新嘉坡本海峽	35	63	594	テロク、ベツン	20	56
628				595	タンジョン、パンダン附近	35	56
629	スマトラ、リంగా及シンケブ諸島間諸水道	65	63	596	蘇麻答臘西岸諸分圖	35	58
630				597			
631	スマトラ東岸諸分圖	35	63	598	コニンシン灣及バダン泊地	35	58
632	アル灣	35	64	599	マサン角至インドラブラ角	65	58
633				600	蘇麻答臘西岸諸錨地	35	58
634	スウエッテンナム港	35	64	601	スマトラ北西岸諸分圖	65	58
635	クラン海峽及附近	65	64	602	スマトラ西岸第一アチエー頭至チンクク灣	65	59
636	ベララ島至ラチャド岬	90	64	603	スマトラ西岸第二チンクク灣至サンダ海峽	65	59
637				604	スマトラ西岸錨地諸分圖	35	59
638				605			
639				606	スマトラ西岸諸錨地第二	35	60
640				607	スマトラ諸分圖	35	60
641				608	スマトラ南岸諸分圖	35	57
642				609	東叢島西區	65	61
643				610	シヤバ諸分圖	35	61
644				611	バタビア泊地	65	61
645	呂宋島北部	90	65	612			
646	巴旦列島	35	66	613			
647	馬尼刺灣	65	66	614			
648	馬尼刺及カビテ錨地	35	66	615	シロロ島諸錨地	35	65
649	サンタクルーズ港	35	66	616			
650	呂宋島南東岸諸分圖	35	66	617			
651	呂宋島西岸諸錨地	35	66				
652	呂宋島至マスバテ島	65	66				

番號	圖名	定價	丁數	番號	圖名	定價	丁數
813		錢		780	ベンチング海峡.....	錢 35	84
814				781			
815				782			
816				783			
817				784			
818				785			
819				786			
820				787			
821				788			
822				789			
823				790			
824				791			
825				792			
826				793			
827				794			
828				795			
829				796			
830				797			
831				798			
832				799			
833				800			
834				801			
835				802			
836				803			
837				804			
838				805			
839				806			
840				807			
841				808			
842				809			
843				810			
844				811			
845				812			

番號	圖名	定價	丁數	番號	圖名	定價	丁數
747		錢		714	ラク河至カオ.タオ諸島...	錢 65	76
748	ジャバ島西部.....	100	61	715			
749				716	カムラン灣及アンロ灣...	35	76
750				717	カム.ラン灣.....	35	76
751	マラムバヤ浦.....	65	81	718	柴棍河一名ド } ン.ナイ河附近 } .....	65	76
752	パラワン島.....	65	81	719	柴棍河一名ドン.ナイ河...	65	76
753	マラヌット灣及ナコダ灣	20	81	720			
754				721			
755				722			
756	プリンセサ港.....	35	81	723			
757				724			
758				725			
759				726			
760				727	海防附近.....	65	76
761				728			
762	バッセイン河至ベナン島 } コロンジ島至ホ } ソイト角 } .....	65	82	729	プロ.コンドル群島.....	35	78
763	ラングーン河及附近.....	100	82	730			
764	イラワヂ河第一河口至 } ラングーン及プロメ } .....	65	82	731	暹羅海灣第一タネ } 角至タ.クット島 } .....	35	78
765	イラワヂ河第二プロ } メ至エアランダホー } .....	65	82	732	暹羅海灣第二タケ } ト島至リアント岬 } .....	65	78
766	サルウィン河.....	35	82	733	暹羅海灣第三リア } ント岬至クト島 } .....	65	78
767	モールメーン河及附近...	65	82	734	暹羅海灣第四 } クト島至灣島 } .....	65	78
768	モールメーン港.....	35	82	735	暹羅海灣第五 } 灣島至オピ島 } .....	65	78
769	エー河附近.....	65	83	736	暹羅海灣諸分圖.....	35	78
770	ホフイト角至メルギ.....	65	83	737	暹羅海灣.....	65	79
771	マルタバン海岸諸分圖...	35	83	738	盤谷河一名湄南河.....	65	79
772a	メルギ叢島北部.....	65	83	739	コー.シチャン港.....	35	79
772b	同 南部.....	65	83	740	ラコン泊地至タネ角.....	65	79
773	メルギ港附近.....	65	83	741	カパス島至ラコン泊地...	65	79
774	メルギ港.....	65	83	742	盤谷港.....	35	79
775	ヘースチングス港 } 及附近諸島 } .....	35	83	743	トロン島及カムプト附近	65	79
776	サエル島至麻刺加海 } 峽西口ランカウイ島 } .....	65	83	744	馬來半島東岸諸分圖.....	35	79
777	モールメーン河至エー河	65	83	745	プケト港.....	20	82
778	タホイ河.....	65	83	746			
779	ヒンセ灣.....	65	83				

番號	圖名	定價	丁數	番號	圖名	定價	丁數
945		錢		912		錢	
946				913			
947				914			
948				915			
949				916			
950				917			
951				918			
952				919			
953				920			
954				921			
955				922			
956				923			
957				924			
958				925			
959				926			
960				927			
961				928			
962				929			
963				930			
964				931			
965				932			
966				933			
967				934			
968				935			
969				936			
970				937			
971				938			
972				939			
973				940			
974				941			
975				942			
976				943			
977				944			

番號	圖名	定價	丁數	番號	圖名	定價	丁數
879		錢		846		錢	
880				847			
881				848			
882				849			
883				850			
884				851			
885				852			
886				853			
887				854			
888				855			
889				856			
890				857			
891				858			
892				859			
893				860			
894				861			
895				862			
896				863			
897				864			
898				865			
899				866			
900				867			
901				868			
902				869			
903				870			
904				871			
905				872			
906				873			
907				874			
908				875			
909				876			
910				877			
911				878			

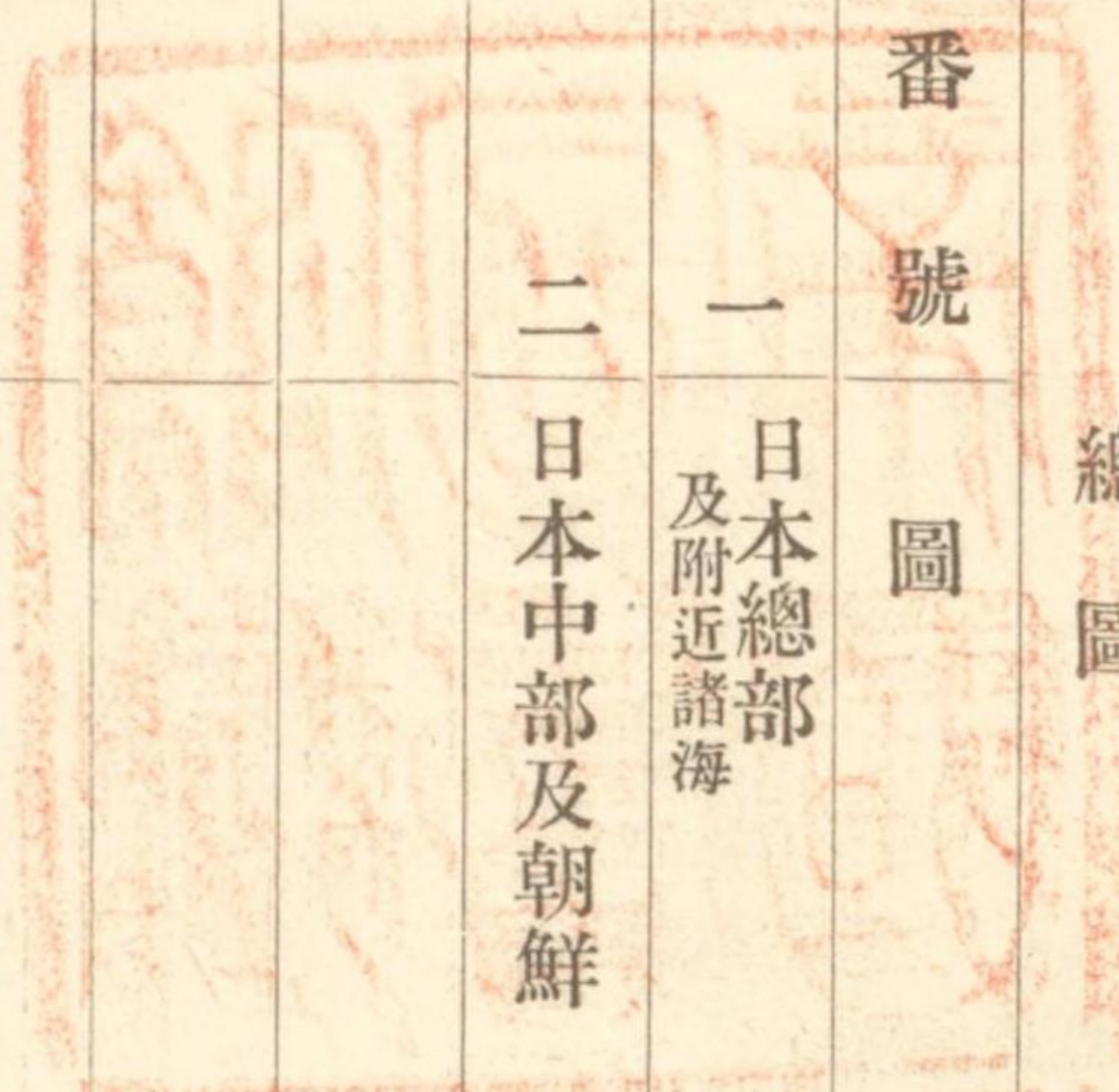
水路圖誌目錄

總圖

番號	圖名	定價	丁數	番號	圖名	定價	丁數
1011a	日本海軍海圖式	20	85	978			
1012a	海圖索引 第一	10	86	979			
" b	同 第二	10	86	980			
" c	同 第三	10	86	981			
" d	同 第四	10	86	982			
1013	日本近海水先圖	15	86	983			
1014	世界貯炭所及電信線路圖	90	86	984			
1015	世界汽船航路圖	150	86	985			
1016				986			
1017	刊行水路誌索引圖	5	86	987			
1018	サムナー氏經緯度法用圖	35	86	988			
1019	傍子午線緯度法用圖	20	86	989			
1020				990			
1021				991			
1022				992			
1023				993			
1024				994			
1025				995			
1026				996			
1027				997			
1028				998			
1029				999			
1030				1000			
1031				1001	天圖	20	85
1032				1002	世界全圖	120	85
1033				1003	地磁氣水平力圖	35	85
1034				1004	地磁氣傾差圖	35	85
1035				1005	磁針偏差圖	65	85
1036				1006	北太平洋大圈航法圖	65	85
1037				1007	太平洋航跡圖	65	85
1038				1008	航跡圖 <small>自日本東京至濠州悉尼</small>	75	85
1039				1009	揚子江本支流總圖	65	85
1040				1010	地磁氣垂直力圖	35	85

總圖

一



番號  
圖名  
尺度  
刊行年月  
大改正年月  
小改正年月  
圖積  
定價

一 日本總部及附近諸海  
二 日本中部及朝鮮

〇、七〇  
四〇、三  
四一、三  
全

六五  
六五

北洲、千島列島

北洲、千島列島

番號	圖名	尺度	刊行年月	大改正年月	小改正年月	圖積	定價
三	北洲 附載 擇捉島及國後島	〇、〇八	二一、一一	四〇、三	四一、一一	全	六五 <small>圓拾錢</small>
四	北洲及千島列島 附 黑龍沿岸州及樺太	〇、〇三	三八、三	四一、二	四〇、一一	全	六五
五	小樽港	三、一三	二七、八		四一、七	二分一	三五
六	函館港	三、六〇	三六、一二	三八、一二	四〇、四	二分一	三五
七	幌筵海峽附近 (分圖) 幌筵海峽	〇、八〇	三九、四			四分一	二〇
八	瑤瑤瑠水道	一、八五	二〇、一〇	二一、二	四〇、一二	二分一	三五
九	千島列島諸分圖 新知島、春平古丹島、磨勘留島、阿賴度島、幌筵海峽及古守海峽、武魯頓島、雷公計島、志林規島、得撫島、松輪島、牟知列岩、溫爾古丹島、宇志知島及附近諸岩、羅處和島、捨子古丹島及越湯磨島、智理保以島、計吐夷島、床丹灣、驕龍錨地	種々	二八、五		三八、一一	二分一	三五
一〇	津輕海峽 (分圖) 小泊灣、白尻灣	〇、三二	三七、一		四〇、八	全	六五

北洲、千島列島

一一	岩內至江差 (分圖) 江差錨地、瀨棚錨地、上ノ國錨地	〇、四四	三六、二		三九、一二	全	六五
一二	擇捉島諸分圖第一 留別灣、振別錨地、老門灣	種々	三八、三			二分一	三五
一三	擇捉島諸分圖第二 內保灣、別飛錨地、藥取錨地、藻寄灣、丹根萌灣、單冠灣、宇多須都灣	種々	三八、三		三八、五	四分一	二〇
一四	室蘭港	四、〇〇	三六、一二			二分一	三五
一五	古釜府灣	三、九七	三七、四			四分一	二〇
一七	膽振灣 一名內浦灣	〇、五〇	三七、五			二分一	三五
一八	野付水道	〇、九六	二五、三			二分一	三五
一九	膽振灣諸分圖第一 有珠灣、辨邊錨地、蛇田錨地	種々	三七、一			二分一	三五
二〇	紗那灣	五、〇〇	三八、三			四分一	二〇
二一	利尻及禮文島諸錨地 香深錨地、鬼脇錨地、鷺泊灣	種々	三〇、一一		三六、六	二分一	三五
二二	北洲北岸諸錨地 網走錨地、枝幸錨地	種々	三九、四	三九、九	三九、一〇	四分一	二〇
二三	津輕海峽諸錨地 浦元錨地、尻岸內錨地、日浦錨地	種々	四〇、四			四分一	二〇

北洲、千島列島

番號	圖名	尺度	刊行年月	大改正年月	小改正年月	圖積	定價
二五	濱中至西別 (分圖) 花咲錨地、暮霧磯灣、根室港	〇、九六	二七、九	三八、一	四一、一一	全	六五 <small>圓拾錢</small>
二六	釧路至濱中 (分圖) 釧路泊地	〇、七五	二七、五	三八、一〇	四〇、一一	全	六五
二八	增毛至岩內 (分圖) 增毛泊地、茅沼及茶津內岩內錨地	〇、四四	三三、一二	三八、八	四一、七	全	六五
二九	膽振灣諸分圖第二 紋鑑錨地、森港	種々	三七、五			四分一	二〇
三〇	厚岸灣	一、二五	三七、六			二分一	三五
三一	壽都港	三、〇〇	三三、三			四分一	二〇
三二	奧尻島	一、〇〇	三四、一〇		三九、一二	四分一	二〇
三三	宗谷海峽 附亞庭灣	〇、二四	四一、四			全	六五
三四	襟裳岬至色丹島 (分圖) 茂寄錨地	〇、一八	三八、五	四〇、三	四一、一一	全	六五
三七	色丹島至紋別錨地 (分圖) 紋別錨地	〇、一八	三八、五	四一、二	四一、一一	全	六五
三九	福島及福山錨地	三、六二	三五、一一			四分一	二〇

四

北洲、千島列島

四〇	北洲西岸北部諸分圖 稚內錨地、天鹽川口、船泊灣	種々	三七、七			三八、九	二分一	三五
四一	枝幸至小樽 (分圖) 天賣及燒尻島、羽幌泊地、鬼鹿泊地、留萌泊地、雄武泊地	〇、一九	三三、九	四一、一一	四一、七	全	六五	
四二	國後島及近海 (分圖) 松ヶ濱灣、穴淵灣、斜里泊地、羅臼泊地	〇、三〇	三七、六	四一、一	四一、一一	全	六五	
四三	小樽港至襟裳岬 (分圖) 樣似錨地、浦河錨地、幌泉錨地	〇、一八	三七、五	四〇、一	四一、七	全	六五	
四四	乳呑路泊地及斜古丹港	種々	三七、四			四分一	二〇	

五





本洲東岸、南岸、南方諸島

番號	圖名	尺度	刊行年月	大改正年月	小改正年月	圖積	定價
五七	犬吠埼及内浦灣	種々	三三、一一			三七、二二分一	三三、五
五八	勝浦灣及附近	六〇〇	三三、一二			二分一	三五
六〇	品川灣	二、四七	二五、八	三三、七	四〇、五	全	六五
六一	橫濱至浦賀	一、八三	三八、一	四一、一二	四一、一一	全	六五
六二	東京海灣至金華山 <small>(分圖) 平潟泊地、松島灣、小名濱灣</small>	〇、一六	二一、五	三七、一一	四一、九*	全	六五
六三	根岸灣	五、五〇	四一、五		四一、九	二分一	三五
六四	石濱及附近	四、〇〇	三五、七			全	六五
六五	浦賀港	二、四〇〇	三四、七	三九、三		二分一	三五
六六	橫濱港近海	四、〇〇	三一、七	四一、一二	四一、一一	二分一	三五
六七	橫濱港	七、一〇	三七、七	三八、一二	四一、一二	二分一	三五
六八	金田灣 <small>(分圖) 江奈港</small>	三、九五	四〇、一			二分一	三五

本洲東岸、南岸、南方諸島

七〇	伊勢海及三河灣 <small>附近沿岸 (分圖) 四日市泊地、師崎水道</small>	〇、五〇	二六、五	三六、一二	四一、九	全	六五
七二	金華山至津輕海峽 <small>(分圖) 鮫錨地、久慈灣、船越灣</small>	〇、一七	二一、三	三七、一〇	四〇、一二	全	六五
七三	南方諸島 <small>(分圖) 北硫黃島、南島島、火山列島、千歲浦</small>	〇、〇三	三七、一		三八、七	全	六五
七四	田邊灣	三、九七	三五、六			二分一	三五
七五	尾鷲灣及近海 <small>(分圖) 九木浦</small>	二、〇〇	三六、五			全	六五
七六	赤石鼻至合口鼻 <small>(分圖) 錦灣</small>	二、〇〇	三六、一二			全	六五
七七	尾鷲灣至和歌浦灣 <small>(分圖) 木、本泊地、御坊錨地</small>	〇、四九	三七、一			全	六五
七八	濱島港及近海 <small>(分圖) 迫間浦</small>	二、〇〇	三六、三		四〇、一二	全	六五
八〇	劍埼至御前埼	〇、四六	四〇、一一			全	六五
八二	妻良子浦及江之浦	種々	二四、一一		三一、九	二分一	三五
八三	小笠原群島 <small>父島列島、母島列島</small>	種々	二〇、一一	二六、五	三九、一	全	六五

本洲東岸、南岸、南方諸島

番 號	圖 名	尺 度	刊行年月	大改正年月	小改正年月	圖 積	定 價
八四	伊豆西岸諸港 <small>田子及安良里港、戸田港</small>	種々	二四、五	三三、七	二五、二	四分一	二〇
八七	鳥羽港 <small>附伊良湖水道</small>	二、〇〇	三四、九		四一、八	二分一	三五
八八	網代港及近海	〇、八〇	二三、七		三四、八	四分一	二〇
八九	清水港	四、〇〇	二四、五		二九、八	二分一	三五
九〇	東南海灣 <small>(分圖)江之島泊地</small>	〇、七五	二六、五	四一、五	四一、一一	全	六五
九一	浦賀港及近海	七、〇〇	二二、六	三四、一	三九、五	二分一	三五
九三	三崎瀬戸附近及小多和灣	種々	三八、三			二分一	三五
九六	下田港及近海 <small>(分圖)下田港</small>	二、七〇	三九、一一			二分一	三五
一〇一	紀伊諸港 <small>浦神港、周參見錨地、大島港</small>	種々	三六、一			全	六五
一〇二	東京海灣至紀州大島	〇、一六	三七、一	四一、八	四一、九*	全	六五
一二三	的矢港	四、〇〇	二二、一二			二分一	三五
一五七	紀州大島至鹿兒島海灣	〇、一六	四一、一			大	九〇

一〇

三九四 和歌浦附近

二、一〇 三一、八 三三、一二

二分一

三五

本洲東岸、南岸、南方諸島

一一

內海、四國、本洲北西岸、北岸

番號	圖名	尺度	刊行年月	大改正年月	小改正年月	圖積	定價
五〇	內海(瀬戸内)	〇、二四	二五、一一	三五、四	四一、一二	大	一、三〇 <small>圓拾錢</small>
六九	三原瀬戸及附近	二、〇七	三三、四		四〇、六	大	九〇
七一	濱田近海	七、四〇	二五、七		三八、八	二分一	三五
九七	鞆津	六、〇〇	二七、四			四分一	二〇
一〇〇	神戸港	六、二三	三六、九		四一、四	二分一	三五
一〇四	紀州大島至神戸	〇、二四	三七、二		四〇、七	二分一	三五
一〇五	須崎港及野見浦	三、〇〇	二六、二		二九、六	二分一	三五
一〇六	和泉灘及播磨灘 <small>(分圖)加太瀬戸、洲本港、由良港</small>	〇、五四	三八、九		四〇、七	全	六五
一〇七	橋浦	一、八〇	三九、八		四一、二	四分一	二〇
一〇八	室戸崎至足摺崎	〇、四七	三九、一二			全	六五
一一〇	浦戸港及高知 <small>(分圖)浦戸港口</small>	五、〇〇	二六、一		三八、五	二分一	三五

一一一	鳴門近海	二、〇〇	三四、九			二分一	三五
一一二	鳴門	四、〇〇	三七、四			全	六五
一一三	玖波灣 <small>(分圖)大野瀬戸</small>	三、〇二	三七、三			二分一	三五
一一四	尾道瀬戸	四、一五	四〇、四			二分一	三五
一一五	油谷灣	二、一二	二三、八			二分一	三五
一二七	宮津灣及附近 <small>(分圖)宮津港</small>	二、〇〇	三七、五			二分一	三五
一二〇	能登半島 <small>(分圖)輪島泊地、岩瀬錨地、伏木錨地</small>	〇、五〇	三八、五		四〇、九	全	六五
一二一	穴水及七尾灣	一、九五	三九、三	四一、四	三九、一一	全	六五
一二二	佐渡島 <small>(分圖)夷港、小木港</small>	〇、八七	二四、二	三八、八	三八、二	全	六五
一二四	隱岐全島 <small>(分圖)西郷港、福浦灣、加茂港及都滿灣</small>	〇、七五	三六、一二			全	六五
一二五	宇品港	四、五〇	三七、八	四一、一二	三八、一二	二分一	三五
一二六	徳山灣及附近	一、四四	三八、七			二分一	三五
一二七	下關海峽東口附近	一、四六	三八、八	四一、四	四一、一二	二分一	三五

內海、四國、本洲北西岸、北岸

內海、四國、本洲北西岸、北岸

番號	圖名	尺度	刊行年月	大改正年月	小改正年月	圖積	定價
一二八	門司及下關港	八〇〇	三八、一二		四一、六	二分一	三三 <small>圓拾錢</small>
一二九	周防灘諸分圖 <small>仙島水道、宇島港、秋穗灣及附近</small>	種々	三八、六			四分一	二〇
一三〇	內海西部諸分圖 <small>三机港、姫島錨地、上之關海峽</small>	種々	二六、二	三九、三	三七、三	二分一	三五
一三一	明石瀬戸及附近	一〇四	三一、一〇		四〇、七	二分一	三五
一三二	來島海峽	五、九二	三二、四		三五、四	二分一	三五
一三三	出雲海岸 <small>(分圖) 江角浦、加賀浦、七類浦、笠浦、鷺浦</small>	〇、七〇	三七、一一		四〇、四	全	六五
一三四	瀬戸崎港	二〇〇	三六、一一			二分一	三五
一三五	下關海峽	四〇〇	三三、三四〇、七	四一、一二		全	六五
一三六	角島至江崎港 <small>(分圖) 萩灣、須佐港</small>	〇、七〇	四〇、一〇			全	六五
一三七 <sup>甲</sup>	備讚瀬戸東部 <small>(分圖) 高松港、宇野灣</small>	一、五五	三九、三		四一、六	全	六五
一三七 <sup>乙</sup>	備讚瀬戸西部	一、五五	三八、八		四一、一一	全	六五

一三八	宇和島灣	三〇〇	四〇、一〇			二分一	三五
一三九	餘部崎至安島崎 <small>包括若狹灣 (分圖) 津居山港、柴山港</small>	〇、四七	二五、六	四一、七	四一、二二	全	六五
一四〇	由利島至祝島	一、二四	三九、四		四一、八	全	六五
一四一	來島海峽至由利島 <small>(分圖) 三津濱泊地、諸島水道</small>	一、二四	四一、一二		四一、二二	全	六五
一四二	廣島灣 <small>(分圖) 鹿老渡小瀬戸</small>	〇、九六	三六、一二	三九、四	四一、二二	全	六五
一四三	陸奥海灣	〇、六六	三八、八		三九、七	二分一	三五
一四四	新潟港至津輕海峽 <small>(分圖) 鹽越鼻、大波渡灣</small>	〇、一七	三〇、八	三九、三	四〇、八	全	六五
一四五	新潟港至男鹿半島 <small>(分圖) 飛島、粟生島、飛島錨地、粟生島泊地</small>	〇、三三	三四、二	三九、四		全	六五
一四六	敦賀灣至新潟港 <small>(分圖) 九十九灣、新潟港、直江津港</small>	〇、一六	三〇、八	三八、九	四〇、九	全	六五
一四七	奥羽越沿岸諸分圖 <small>深浦、能代錨地、土崎錨地、平澤灣、酒田港、鼠ヶ關港、瀬波泊地、加茂港</small>	種々	三八、九		四〇、三	二分一	三五

內海、四國、本洲北西岸、北岸

内海、四國、本洲北西岸、北岸

番 號	圖 名	尺 度	刊行年月	大改正年月	小改正年月	圖 積	定 價
一四八	船川灣	四、五〇	二七、二		二八、一一	四分一	圓拾錢 二〇
一四九	陸奥海灣諸錨地 茂浦港、小湊灣、青森錨地	種々	三八、一〇		三九、七	二分一	三五
一五〇	大阪灣 (分圖)堺港	一、〇四	三六、八		三九、七	二分一	三五
一五一	豊後水道 (分圖)佐賀關、安浦地港、古浦目港、清水港	〇、四七	四一、五		四一、二	全	六五
一五三	備讚瀬戸及備後灘 (分圖)多喜濱錨地、粟島錨地	〇、五八	三六、八		四一、二	全	六五
一五五	播備諸港 坂越灣、牛窓港、岡山港	種々	三六、一一			二分一	三五
一五六	八幡濱港及近海	二、五〇	四一、一〇		四一、二	二分一	三五
一五八	七尾灣	三、九二	三三、六	四一、八	三七、七	全	六五
一五九	高山岬至三國港 (分圖)江崎港、温泉津浦、橋津泊地、賀露及濱阪泊地	〇、一六	二七、一二	三六、一二	四一、一二	全	六五
一六〇	三國港及敦賀灣	種々	四〇、九			四分一	二〇

一六一	經ヶ岬至常神埼 (分圖)舞鶴港	一、〇七	四〇、九		四一、一二	全	六五
一六二	日本海西部	〇、〇七	三七、八	三九、一〇	四一、一二	全	六五
一六三	柳瀬戸至猫瀬戸	一、三四	三四、六		三八、六	二分一	三五
一六四	笠戸浦	二、九四	一八、七		三八、六	二分一	三五
一六七	二見灣及附近 (分圖)二見錨地	一、〇〇	三八、八			二分一	三五
一七〇	境港及附近 (分圖)境港	四、〇〇	二五、六	三七、六	三六、一二	四分一	二〇
一七四	大島瀬戸	五、〇〇	三八、一二			二分一	三五

内海、四國、本洲北西岸、北岸



九州、南西諸島、臺灣

番號	圖名	尺	度	刊行年月	大改正年月	小改正年月	圖積	定價
一七九	九州北部 <small>下關海峽至平戶瀨戶</small> (分圖) 芦屋浦、倉良瀨戶、相ノ島錨地	〇、三九	三九、五			四一、三	全	六五
一八〇	九州全岸	〇、一三	二六、二	三七、七		四一、二二	全	六五
一八一	油津及外浦	四、〇〇	三七、六				二分一	三五
一八二 <sup>甲</sup>	鹿兒島海灣口至奄美大島	〇、一九	三八、一一			四一、一〇	全	六五
一八二 <sup>乙</sup>	奄美大島至沖繩島	〇、一九	四〇、一〇			四一、一〇	全	六五
一八三	山村灣及龜津泊地	種々	四〇、八				二分一	三五
一八四	猪之串及米水津嶽	種々	一八、一二			三八、一〇	二分一	三五
一八五	有明灣	一、二〇	三七、六				二分一	三五
一八六	伊萬里外灣	三、〇〇	三六、一一				四分一	二〇
一八七	九州北西部 <small>長崎至對馬</small>	〇、二九	三九、七			四一、一一	全	六五
一八八	唐津灣	二、〇〇	三七、二			四一、三	二分一	三五

一八九	九州南部 <small>牛深至折生追</small>	〇、二九	四〇、四			四一、五	全	六五
一九〇	福岡灣	二、〇一	三七、一			四〇、四	二分一	三五
一九一	九州東岸諸分圖 <small>細島港、美々津錨地、折生追錨地、內海近海</small>	種々	三七、四				二分一	三五
一九二	島原錨地	五、〇〇	二四、一一			四〇、一一	四分一	二〇
一九三	平戶瀨戶 <small>附 瀨香灣及江笠灣</small>	六、〇〇	三七、三			三九、二	二分一	三五
一九四	三角港附近	六、〇〇	三七、五				二分一	三五
一九五	呼子港及附近 (分圖) 辨天瀨戶	四、五〇	三六、一二				二分一	三五
一九六	下關海峽至釜山港	〇、三〇	三八、八			四一、一二	全	六五
一九七	長崎港 <small>(分圖) 小菅修船所、三菱造船所附近</small>	六、〇〇	三八、六			四一、五	二分一	三五
一九八	伊萬里外灣至長崎港口	〇、七一	三八、四			四一、一一	全	六五
一九九	船浮港	二、五〇	三七、八				二分一	三五
二〇〇	牛深港及附近	二、六二	四〇、六				二分一	三五

九州、南西諸島、臺灣



九州、南西諸島、臺灣

番號	圖名	尺度	刊行年月	大改正年月	小改正年月	圖積	定價
二〇一	下關海峽西口	一、五〇	三九、四		四一、一一	二分一	圓拾錢 三五
二〇二	假屋港	四、二〇	三七、二			四分一	二〇
二〇三	長崎至口之津	〇、九三	三七、二	四〇、七	四一、一	二分一	三五
二〇四	寺島水道	三、六〇	三六、六		三六、一〇	二分一	三五
二〇五	長崎至山東高角	四、二二	四一、五		四一、一二	全	六五
二〇六	天草列島及八代海 <small>(分圖) 黑瀬戶、阿久根、錨地</small>	〇、七〇	三七、九		四〇、一一	全	六五
二〇七	阿久根至枕崎	〇、七〇	三七、四		四一、五	全	六五
二〇八	柳之瀬戶附近	六、〇〇	三七、七			二分一	三五
二〇九	中甕浦及附近	三、四〇	三七、四			二分一	三五
二一〇	長崎至廈門	〇、〇五	三〇、三	四〇、一〇	四一、一一	全	六五
二一一	淡水港及後壠泊地	四、〇〇	三八、一		四一、四	二分一	三五
二一二	舊港泊地及中港泊地	四、〇〇	三七、二			四分一	二〇

二二三	薩摩西岸諸分圖 <small>串木野、錨地、片浦灣、泊浦</small>	種々	三七、二			四分一	二〇
二二四	鹿兒島港及山川港	種々	三六、五		四〇、一一	二分一	三五
二二五	平戶島南部及附近	二、〇〇	三七、六			全	六五
二二六	種子島及口永良部島諸分圖 <small>大浦、西之表灣、馬毛島、島間泊地、口永良部島、口永良部灣</small>	種々	三八、五			二分一	三五
二二七	五島列島諸分圖 <small>有川灣、鯛之浦、若松浦、奈摩浦、福江泊地</small>	種々	三六、一二			二分一	三五
二二八	一湊及宮之浦	種々	四〇、二			四分一	二〇
二二九	鳳鼻頭至枋藪	一、五〇	三〇、一二			二分一	三五
二二〇	泉浦及西泊灣	五、九三	三六、一二			四分一	二〇
二二一	鹿兒島海灣 <small>(分圖) 濱市泊地、櫻島瀬戶、枕崎灣、大泊灣</small>	〇、六九	四一、二		四一、五	全	六五
二二三	沖繩島南部	〇、九八	三七、三		三八、三	全	六五

九州、南西諸島、臺灣

九州、南西諸島、臺灣

番號	圖名	尺度	刊行年月	大改正年月	小改正年月	圖積	定價
二二三	先島群島 <small>(分圖)八重山列島、與那國島、宮古列島</small>	〇、七〇	二二、九		三五、七*	全	六五 <small>圓拾錢</small>
二二四	石垣泊地	二、五〇	二二、二		三一、六	二分一	三五
二二五	奄美大島 <small>(分圖)名瀨港</small>	〇、六〇	三六、八		四一、一	全	六五
二二六	沖繩群島 <small>(分圖)名護灣</small>	〇、三六	二九、三	四〇、二	三八、九	全	六五
二二七	運天港	三、八〇	二八、四			二分一	三五
二二八	八罩列島	四、〇〇	三九、一			二分一	三五
二二九	伊平屋列島南部	二、四六	三九、一〇			二分一	三五
二三〇	基隆港	六、四〇	三七、四	三九、四	四一、三	二分一	三五
二三一	對馬諸港 <small>佐須奈港、鹿見港</small>	種々	三二、二			四分一	二〇
二三二	臺灣全島	〇、一九	三八、二	四一、一〇	四一、九	全	六五
二三三	臺灣東岸諸分圖第二 <small>南寮灣</small>	五、〇〇	四一、一〇			四分一	二〇
二三四	舊港泊地至海口泊地 <small>(分圖)海口泊地</small>	〇、四九	三七、二			全	六五

二三五	澎湖列島	〇、七四	三五、四	三九、六	四一、五	全	六五
二三六	澎湖水道	〇、五〇	三七、九	三九、五	四一、五	全	六五
二三七	慶良間海峽	二、〇〇	三九、一〇			二分一	三五
二三八	久米島南部	三、五八	四〇、四			二分一	三五
二三九	臺灣東岸諸分圖第一 <small>卑南泊地、東清灣、矢代灣、八瑤灣、港口灣</small>	種々	四一、一一			二分一	三五
二四〇	瀨底錨地	五、九四	三四、九			二分一	三五
二四一	狩股錨地	一、七〇	二二、六		三五、八	二分一	三五
二四二	大浦灣	二、六六	三九、一一			二分一	三五
二四三	那霸港	三、九〇	三八、九	三九、五		二分一	三五
二四四	臺灣島及海峽	〇、一〇	三〇、一一	三九、九	四一、九	全	六五
二四五	臺灣西岸諸分圖第一 <small>布袋嘴泊地、打狗港、安平泊地</small>	種々	二八、一二	三七、二	四一、六	二分一	三五
二四六	臺灣西岸諸分圖第二 <small>大安港、塗葛窟港</small>	種々	三七、五			二分一	三五

九州、南西諸島、臺灣



樺太、露西亞沿岸

樺太、露西亞沿岸

番 號	圖 名	尺 度	刊 行 年 月	大 改 正 年 月	小 改 正 年 月	圖 積	定 價
二五一	オコツク海 (分圖) アイアン港、コンスタンチン 灣、ザビヤカ灣、オラ錨地	〇、〇三	二九、九	三九、三	四〇、一	全	六五 <small>圓拾錢</small>
二五二 <sup>甲</sup>	黒龍江第一 江口至チヌイラツク角	一、七〇	二八、六	三七、三	三一、九	全	六五
二五二 <sup>乙</sup>	黒龍江第二 チヌラツク角至ケランド、ヂユー ク、アレキサンドル島	一、七〇	二八、六		三七、三	全	六五
二五四 <sup>甲</sup>	韃靼海灣北部 (分圖) ダタ一名ツムニン河口、モッ ロバ灣及スレヅン、ツツ河口、 ストローチヤ灣、バニナ灣、セン ト、イノケンチヤ灣、コツピ河 口、コルサコバ灣、セルツナ河 口、スタルカ灣口、アンゲホ 錨地、附近	〇、一六	三七、三	三八、三	四〇、一	全	六五
二五四 <sup>乙</sup>	韃靼海灣南部 (分圖) ケロツセビチヤ灣、アダム河 口、プリトニアク灣、子ルマ 河口、ルダ河口、トロブイギナ 河口、スピエトラヤ河口	〇、一六	三七、三	四一、一〇	四〇、四	全	六五
二五五	亞米利加灣	二、一五	三四、六			二分一	三五

二五六	間宮海峽及黒龍江口	〇、二三	四〇、五			全	六五
二五七	スラビアンスキ灣及シヅミ灣	二、六五	三三、七	三八、三		二分一	三五
二五八	ポストク灣	四、二九	三四、六			二分一	三五
二五九	樺太北部諸分圖 クエグダ港、アヌーチエナ港、 アスランベゴフ島及海峽	種々	三八、一		三八、一〇	全	六五
二六〇	チカヤ港	一、五七	一七、九			二分一	三五
二六一	堪察加東岸諸錨地 パロン、コルフア海灣、カラギンス キ島、ロズヌイク、ビエステイ灣、 カラガ港、ラプロバ港	種々	三四、一〇	三八、七	四〇、一〇	二分一	三五
二六二 <sup>甲</sup>	樺太南部	〇、一一	三八、三	四一、九	四〇、一一	全	六五
二六二 <sup>乙</sup>	樺太北部	〇、一二	三八、三	三九、二	三八、九	全	六五
二六三	アムール灣附近 (分圖) 日本海峽附近、ニウ、ジギト灣	〇、五六	三一、一一	三八、六	三九、一二	全	六五
二六四	セント、ウラジミル灣	三、〇〇	二八、七			二分一	三五
二六五	シヨウウフ灣	四、〇〇	二八、七			二分一	三五

樺太、露西亞沿岸

番 號	圖 名	尺 度	刊 行 年 月	大 改 正 年 月	小 改 正 年 月	圖 積	定 價
二六六	日本海峽至東ボスボラス海峽西口	三、〇〇	三六、七			全	六五 <small>圓拾錢</small>
二六八	浦鹽斯德港 (分圖) 錨地區劃圖	八、六八	三九、七			全	六五
二七〇	黑龍沿岸州諸分圖第一 アング河口、クズネツオバ河口、グ レイト、シセミン河口、テルネ灣、ク レストバヤ灣、タツコマ河口、ク タミ河口、カエムベ河口、ラフネ河 口、チユチカ河口、アゴベ河口、ムツ ク河口	種々	三九、九			二分一	三五
二七一	黑龍沿岸州諸分圖第二 ナエツニク灣、スイフン灣、ウグロ ホイ灣、ベスチャニ灣	種々	四〇、四			二分一	三五
二七三	スツレローク灣至亞米利加灣	〇、九三	三六、三			全	六五
二七五	エキスベヤシヨシ灣及ノアゴロード灣	一、三三	三八、一二			二分一	三五
二七六	ポボロトニ岬至モソロバ角 (分圖) セーント、バレンティン灣、バ ンヂン河口、メルコホドナヤ 灣、プ、スン河口、セーント、カ ルガ灣、スツケ河口、タウク河 口、セーント、ユースタヒヤ灣	〇、二五	三九、九			全	六五

二七七	潤津灣至ウスベニヤ灣 包有 浦鹽斯德近海	〇、二五	三九、五			全	六五
二七九	アバチャ灣 (分圖) ペートロポーロフスク港	一、〇〇	二八、六	三七、八	三八、七	二分一	三五
二八〇	アバチャ外灣 (分圖) ベイストニク灣	〇、二〇	二八、七	三八、六		二分一	三五
二八一	東ボスボラス海峽	三、〇〇	二八、八	三七、三	三五、二	全	六五
二八二	樺太諸泊地 コスナ泊地、ボロ、トマリ泊地、ア レキサンドロフスキー及ツエ泊 地	種々	三七、八	三八、六	三九、五	二分一	三五
二八三	黑龍沿岸州諸錨地 カストリス灣、イムベラトルス カヤ港、バルラコータ港、コンスタ ンチノフスキー灣	種々	三七、八	三八、七		二分一	三五
二八四	ベーリング海	〇、八〇*	四〇、六	四一、一		全	六五
二八五	ナチキンスキー岬至アナヅイリ灣	〇、〇六	三七、八		三七、一〇	全	六五

樺太露西亞沿岸

番 號	圖 名	尺 度	刊 行 年 月	大 改 正 年 月	小 改 正 年 月	圖 積	定 價
二八六	堪察加東岸 ロバツカ岬至ストルホビ岬 (分圖) 堪察加河口	〇、〇八	四一、二			全	六五 <small>圓拾錢</small>
二八七	樺太南部諸分圖 ラクマカ灣、ルダノフスカゴ河口、 グナイチヤ湖及附近、グナイチヤ 水路、海馬島	種 々	三七、八		三八、九	二分一	三五
二八八	オコツク海諸分圖 ギジンスク灣、ギジンスク灣北部、 チゲル河口、ボドカゲルナイア灣、 オコツク河口、ウダ河口	種 々	三七、八			二分一	三五
二八九	樺太諸分圖 シヤモツフ灣、フラット灣、ソニ灣、 眞岡灣、エフエタフイ錨地	種 々	四〇、一一			二分一	三五
二九〇	堪察加東岸諸分圖 オルガ岬附近錨地、モルゾバヤ灣、 ベチエビンスカヤ灣、チキルカ灣及 アコムテン灣、ビリユチンスカヤ灣	種 々	四〇、五			二分一	三五
二九二	大泊泊地	三、五〇	四一、一			二分一	三五

二九三	亞庭灣諸分圖 留多加泊地、地邊讀泊地、西能登 呂岬	種 々	四一、四			二分一	三五
二九八	烏蘇里灣 (分圖) ホルシヤゴ、カムニヤ灣、エン ドレエベ一灣	一、三〇	三七、三			全	六五
二九九	オコツク海北部	二、六五*	四一、三			全	六五
三〇〇	コマンドルスキー列島 (分圖) ニコルスキー錨地、プレガブ ラゼニヤ港、スタラヤ港、マス チヤノイ灣、ステラリス、ア チ附近、ユシン角附近	種 々	三三、一一	三八、六		全	六五
三七八	伯德大帝灣諸錨地 コルサコフ諸島、ミノソク灣、ボ ポーア及レイニク島間海峽、スタ ルカ海峽、ナイヅニク灣	種 々	三三、一			全	六五
四六一	北知床岬及海豹島 (分圖) 北知床岬、海豹島	〇、三〇	三三、二		四〇、一〇	二分一	三五

樺太露西亞沿岸



朝鮮沿岸

番號	圖名	尺度	刊行年月	大改正年月	小改正年月	圖積	定價
三二六	濟州島諸錨地 飛揚島錨地、牛島錨地、竹島錨地、 マルエツト島錨地、山底浦、フー パー島錨地	種々	三七、一二	四一、三	四一、三	二分一	三五
三二七	元山津	四、〇〇	四〇、一二		四一、八	四分一	二〇
三二八	朝鮮東岸北部諸分圖第四 城津浦及臨溟海、遮湖灣、新昌灣	種々	四一、三			二分一	三五
三二九	朝鮮東岸北部諸分圖第二 造山灣、茶津灣、浦項灣、大良化 灣、黃津灣	種々	四一、二			二分一	三五
三三〇	朝鮮叢島南部	〇、一六	二一、一二	三四、四	四一、二	全	六五
三三一	朝鮮東岸諸錨地 新浦錨地、長箭洞錨地、西湖津、 蔚山港	種々	四〇、三四	四一、六	四一、九	二分一	三五
三三二	長箭洞至潤津灣 (分圖)退潮浦	〇、一八	三八、五		四一、二	全	六五
三三三	濟物浦錨地	三、〇〇	三六、二		四一、二〇	四分一	二〇
三三五	牙山錨地及附近	〇、九七	四一、七			二分一	三五

朝鮮沿岸

三三六	漢江近海	〇、三〇	三八、一一		四一、四	全	六五
三三七	濟物浦錨地近海	一、〇〇	三八、一一	四一、九	四一、二〇	全	六五
三三八	ハミルトン港	二、九八	三七、一	三七、九	三八、五	二分一	三五
三三九	沙長浦 (分圖)沙長浦口	一、〇〇	四〇、四		四一、一	全	六五
三三〇	馬山浦及釜島水道	三、〇〇	三七、五		四一、一	全	六五
三三一	所安港	二、五〇	三二、九		三八、六	二分一	三五
三三三	群山浦及附近	一、七五	三九、五		四一、五	二分一	三五
三三四	朝鮮西岸	〇、三〇	三八、一〇		四一、四	全	六五
三三五	古群山群島 (阿音群島)	二、〇〇	三九、五			二分一	三五
三三六	羅州群島北部附近	一、〇〇	四一、二			全	六五
三三九	木浦港及附近	二、〇〇	三九、五		四一、四	全	六五
三四〇	珍島東部至長直路	一、〇七	四〇、一〇		四一、一	全	六五
三四一	孟骨群島至珍島西部	一、〇〇	三九、六		四〇、一二	二分一	三五





清國沿岸 (揚子江以北)

番 號	圖 名	尺 度	刊 行 年 月	大 改 正 年 月	小 改 正 年 月	圖 積	定 價
三六三	遼東半島及附近	〇、二〇	四一、一二			全	六五
三六四	威海衛及附近	二、〇〇	四一、九			全	六五
三六五	大孤山泊地	一、二〇	三九、六			二分一	三五
三六六	威海衛錨地	五、九〇	四一、六			全	六五
三六九	關東半島及附近	〇、七五	四〇、九	四一、二〇	四一、二〇	大	一、〇〇
三七〇	山東省沿岸諸分圖 <small>馬蘭及レンエン灣、愛倫灣、養魚池灣、裡島灣、王家灣</small>	種々	三九、一一			二分一	三五
三七一	膠州灣至萊州灣	〇、一八	四一、六			全	六五
三七二	石島灣至山東高角	一、〇〇	三九、一〇			全	六五
三七三	烏嘴頭至石島灣	〇、九八	四〇、三			大	九〇
三七四	裡島灣至出島 <small>包有威海衛港</small>	〇、九八	三八、一〇			全	六五
三七七	秦皇島近海 <small>(分圖)秦皇島泊地</small>	一、一二	三七、七			二分一	三五

四〇

三七九	膠州灣	一、三〇	三六、一二			全	六五
三八二	支那海	〇、九〇*	三八、一一	四〇、二	四一、一二	全	六五
三八五	上海港	一〇〇〇	四一、一二			全	六五
三八七	石島灣及附近	三、〇〇	三七、四			二分一	三五
三九〇	裏長山列島近海	〇、七一	三九、二		四〇、一二	全	六五
三九一	ソルトン港	三、一〇	一五、二	三七、一二	二三、一	二分一	三五
三九二	黃海北部及渤海 <small>(分圖) 羊角溝、大清河、名利津河、大口河、名大三河口</small>	〇、〇九	三九、四		四一、九	全	六五
三九六	大連灣	二、五〇	四〇、七		四一、一〇	全	六五
三九七	直隸海峽 <small>(分圖) 堂集錨地</small>	〇、四〇	四一、九			二分一	三五
四〇〇	吳淞江及附近	二、〇〇	四一、五			全	六五
四〇一	吳淞江、名黃浦 <small>(分圖) 吳淞江口</small>	三、七〇	三七、五	四一、六	四〇、九	大	一、〇〇
四二九	白河、名北京河第一葛沽河口至	二、四〇	三八、五	四〇、三	四一、七	大	九〇

清國沿岸 (揚子江以北)

四一

清國沿岸 (揚子江以北)

番號	圖名	尺	度	刊行年月	大改正年月	小改正年月	圖積	定價
四三〇	白河一名北京河第二	二、二七	一九、一二	三九、六			全	六五
四三一	白河一名北京河第三	二、三〇	二八、六				全	六五
四三二	白河一名北京河第四	二、三〇	二八、七				全	六五
四四一 <sup>甲</sup>	蕪山列島至揚子江 <small>包有舟山叢島</small>	〇、二五	三四、一二	四一、一〇	四一、九		全	六五
四八九	揚子江口	〇、九〇	四〇、五	四一、一〇	四一、九		全	六五
四九一	揚子江口附近	〇、五〇	三二、四	四一、六	四一、九		全	六五
四九二	揚子江上流諸港 <small>宜昌、沙市、鎮江</small>	一、九〇	二八、六				二分一	三五
四九三	揚子江上海至南京	〇、四八	三三、九	三七、四	四一、九		全	六五
四九四	揚子江南京至東流 <small>(分圖) 南京附近諸地</small>	〇、四八	三三、八	三四、七	四一、一〇		全	六五
四九五	揚子江東流至漢口	〇、五〇	三四、三	三九、九	四一、九		全	六五
四九六	揚子江漢口至岳州府 <small>鄱陽湖、贛江</small>	〇、四九	三三、二	二二、三七	三		全	六五

四九七	揚子江 <small>岳州府至夔州府 (分圖) 崆嶺灘略圖、チン、タン略圖</small>	〇、五〇	三五、四	四一、六	三七、九		全	六五
四九九	漢口	五、六〇	三七、七		三八、六		全	六五
五〇〇	揚子江諸分圖第一 <small>金口列岩、リ一列岩、ハボック及エラ列岩</small>	六、〇〇	三六、五				二分一	三五
五〇一	揚子江諸分圖第二 <small>城陵直路、磨盤石</small>	六、〇〇	三六、五				二分一	三五
五〇二	揚子江諸分圖第三 <small>宜都直路</small>	六、〇二	三六、四				二分一	三五
五〇三	揚子江諸分圖第四 <small>鎮江府及焦山島、泗源溝至焦山島</small>	種々	四〇、一〇		四一、七		全	六五
五〇五	鄱陽湖	〇、四〇	三八、五				全	六五
五〇六	湘江第一 <small>岳州府至灣河口</small>	二、〇〇	四一、一〇				全	六五
五〇七	湘江第二 <small>灣河口至馬家河</small>	二、〇〇	三七、六	四一、一二			全	六五
五〇八	沅江第一 <small>臨澧口至沅江</small>	二、〇〇	三七、七	三九、一〇			全	六五
五〇九	沅江第二 <small>沅江至常德</small>	二、〇〇	三七、七	三九、六			全	六五

清國沿岸 (揚子江以北)



清國沿岸 (揚子江以南)

番 號	圖 名	尺 度	刊行年月	大改正年月	小改正年月	圖 積	定 價
四〇五	ロング港及附近	六、〇〇	三八、一		三九、一一	全	六五 <small>圓拾</small>
四〇七	東引至温州灣	〇、二五	三九、七		四一、一一	全	六五
四〇八	三洲灣	五、八九	三八、六			二分一	三五
四〇九	灣竹洲至ブラザース角	五、九七	四一、一二			大	一、〇〇
四一〇	西江第三視廠至梧州府 <small>(分圖)梧州府、德慶</small>	〇、七〇	三二、三		三七、九	全	六五
四一二	西江第一三洲至視廠 <small>(分圖)三水直路</small>	〇、七〇	三二、二	三六、一		全	六五
四一三 <sup>甲</sup>	黃埔至廣東第一	六、〇〇	四一、一〇			全	六五
四一三 <sup>乙</sup>	黃埔至廣東第二	六、〇〇	四一、一〇			全	六五
四一四	廣東港	一一、〇八	四一、三			全	六五
四一五	珠江三角洲	〇、七七	四〇、一一			全	六五
四一六	南了東水道	四、七〇	三八、四		三八、五	全	六五
四一七	アバーデーン港	一〇、〇〇	三八、三			四分一	二〇

近刊

四一八	三都澳附近	〇、七五	三六、一〇		四一、九	全	六五
四一九 <sup>甲</sup>	香港東部	五、九五	四〇、六	四一、一〇	四一、七	全	六五
四一九 <sup>乙</sup>	香港西部	五、九五	三八、一		四〇、一一	全	六五
四二〇	香港島 <small>(分圖)佛堂門</small>	二、四〇	二九、六	四一、五	四一、七	全	六五
四二一	香港附近	〇、六八	三六、六	四〇、一一	四〇、八	全	六五
四二二	香港	一一、〇〇	三六、一〇	四一、一一	四一、七	全	六五
四二三	珠江一名廣東河 <small>西部支流至三水及附近地方 (分圖)石龍岩</small>	〇、四五	三五、一二	三八、四	四〇、一	大	九〇
四二四	珠江一名廣東河第二 <small>龍穴嘴至タイガー島 包有川鼻水道及ホカ、タイグリ</small>	三、〇〇	四一、一二			全	六五
四二五	珠江一名廣東河第三 <small>タイガー島至セコンド、パー塔</small>	三、〇〇	二七、一二	四一、一〇	三九、六	全	六五
四二六	珠江一名廣東河第四 <small>セコンド、パー塔至黃埔及長山島</small>	三、〇〇	四一、一〇			全	六五
四二七	珠江一名廣東河第五 <small>黃埔水道及長山島至廣東</small>	二、九〇	四一、一〇			全	六五

清國沿岸 (揚子江以南)

清國沿岸 (揚子江以南)

番 號	圖 名	尺 度	刊行年月	大改正年月	小改正年月	圖 積	定 價
四二八	スターリング灣及附近	五、九六	四一、一			大	九〇 <small>圓拾錢</small>
四三三	香港至大鵬灣	一、一〇	四一、一一			全	六五
四三四	大鵬灣	二、〇〇	三九、一二			全	六五
四三五	廈門内港	一五〇〇	四〇、五			全	六五
四三六	廈門外港	〇、六〇	三八、九	三九、六		全	六五
四三七	廈門港及附近	二、〇〇	四〇、三			大	一、〇〇
四三八	シエルター港及ロッキール港	四、六四	四一、二			全	六五
四三九	温州灣至菲山列島	〇、二五	三七、八		四〇、三	全	六五
四四一	杭州灣 <small>(分圖)乍浦泊地</small>	〇、二五	四一、七			四分一	二〇
四四三	兄弟嶼至烏坵嶼 <small>(分圖)定臺灣、レツド灣</small>	〇、二四	四一、一〇			全	六五
四四四	甬江附近 <small>(分圖)鎮海至寧波、餘姚慈谿江及奉化江寧波錨地</small>	五、八六	三九、五	四一、三	四〇、九	全	六五

四四五	温州港及附近	一、〇〇	二七、七	三六、四	三五、六	全	六五
四四六	烏坵嶼至東引 <small>包有臺灣北部舊港泊地及基隆港</small>	〇、二四	三三、七	四一、一	四一、九	全	六五
四四七	羅星島錨地及附近	五、〇〇	三八、二	四一、九	二二、二分一	全	三五
四四八	海壇海峽	一、〇〇	三一、一〇		四一、八	全	六五
四四九	海壇海峽狹部	三、〇〇	三〇、六		三一、八	全	六五
四五〇	紅日、ラッグドニー島間之水道 <small>(分圖)ドワーフ錨地</small>	三、〇〇	四〇、一			二分一	三五
四五八	定海港及附近	三、九〇	三六、四			二分一	三五
四六三	銅山港及浮頭灣 <small>(分圖)リス航門</small>	一、〇〇	一六、六	三三、八	三九、一〇	二分一	三五
四六五	支那海岸諸錨地 <small>浮頭山クラブ角間諸錨地、甲子角錨地、蓮花峯角錨地及東澳泊地</small>	種々	三九、六			二分一	三五
四六六	泉州港	一、五〇	二七、七			二分一	三五
四六七	圍頭及深滬灣	一、〇〇	一六、五	二〇、五		二分一	三五
四六九	香港至兄弟嶼 <small>(分圖)鰲灣、油尾澳、ゴート島錨地</small>	〇、二四	三五、三		四一、三	大	一、〇〇

清國沿岸 (揚子江以南)



番 號	圖 名	尺 度	刊 行 年 月	大 改 正 年 月	小 改 正 年 月	圖 積	定 價
五三二	シブコ灣北岸	〇、七五	三七、二			大	九〇 <small>圓拾錢</small>
五三三	デント港	三、〇〇	三七、一一			四分一	二〇
五三四	ボルネオ東岸諸灣及諸錨地 サンクリラン灣、ミアンベサル北 側錨地、ケルムパン灣、カニウ ガン島、バリクパパン灣、プジャ及 マニムホラ錨地、バリクパパン灣 東角錨地	種々	三七、一二	三八、四	三八、六	二分一	三五
五三五	カガヤン、スル及附近諸島	一、〇〇	三七、一一			二分一	三五
五三八	サンダカン港 (分圖)サンダカン錨地	種々	三七、一二	四一、一〇		二分一	三五
五四〇	シラム港	四、二〇	三七、一一			全	六五
五四一	ガヤ灣至サンダカン港 包有 バンクエー南水道及カガ ヤン、スル南西部	〇、二四	三七、一二	四一、一二	四一、一一	全	六五
五四二	タガナク島至タウイタウイ島	〇、三六	三七、一二			全	六五

五四三	ジュッセルトン港	九、〇〇	三九、八			二分一	三五
五五一	パラムバンガン島及パラバック島諸 錨地 ノース港、カランドラン灣、サウ ス港、ダラワン灣、クラレンドン 灣	種々	三七、一二			全	六五
五五二	タムベラン群島 (分圖)タムベラン灣	〇、九三	三六、五			全	六五
五五三	ミットフォード港	五、〇〇	三九、九			二分一	三五
五五四	パラバック海峡及婆羅、パラワン間 諸水道	〇、五〇	三五、一一		四一、四	全	六五
五五八	ランカヤン至サンダカン港	〇、七五	三七、七			全	六五
五五九	ダーベル灣	〇、七五	三七、五			大	九〇
五六一	マラワレ島至ランカヤン	〇、七五	三七、五	四一、一〇	四一、一一*	全	六五
五六二	婆羅北西岸第三 サラワク河至シリク岬	〇、二五	三四、一		三四、九	二分一	三五
五六三	婆羅北西岸第四 シリク岬至タタン角	〇、二五	三四、一			二分一	三五
五六四	クダト港	三、〇〇	三四、一〇		四〇、五	四分一	二〇
五六五	婆羅北西岸第五 タタン角至パラム角	〇、二五	三四、一		三八、三	二分一	三五



番 號	圖 名	尺 度	刊 行 年 月	大 改 正 年 月	小 改 正 年 月	圖 積	定 價
五六六	アムボン灣	四、〇〇	三四、一〇			二分一	三 <small>圓拾</small> 五 <small>錢</small>
五六七	婆羅北西岸第八 アムボン灣至サムパンマンギオ角	〇、五〇	三四、一一		三七、三	全	六五
五六八	ダムビル角至ガヤ頭 包有ガヤ島	二、五〇	四一、八			全	六五
五六九	婆羅北西岸第七 ノソン角至アムボン灣 (分圖)チナワン錨地	〇、五〇	三四、一〇	三九、六	四一、一一	全	六五
五七〇	ブルニ河 (分圖)アルニ河内門洲	三、二〇	三四、一〇			二分一	三五
五七一	ムアラ港及アルニ河附近 (分圖)外錨地及ムアラ門洲	二、三〇	三六、一一			全	六五
五七二	ビクトリア港	六、〇〇	三四、一〇		三九、五	二分一	三五
五七三	ラブアン島 (分圖)ラップルス錨地	一、〇〇	四〇、六		四一、一一	二分一	三五
五七四	ボルネオ北西岸第六 パラム角至ノソン角	〇、二五	三四、一〇	四一、三	四一、一一	全	六五
五七五	サラワク河 (分圖)サラワク河一部	一、〇〇	三四、一二			全	六五
五七六	婆羅北西岸第二 アピ角至サラワク	〇、二五	三五、一二			二分一	三五

五七七	ローヤリスト嶽	二、〇〇	三四、一二			六分一	一二
五七八	ボルネオ北西岸第一 南ナツナ群島	〇、二五	三五、一二	三九、七	三九、五	二分一	三五
五七九	ナツナ列島 (分圖)ラムパ海峽	〇、二〇	三五、一二		四〇、一〇	二分一	三五
五八〇	アナムバ列島北東群島	〇、九八	三四、一二		三七、一一	全	六五
五八一	アナムバ列島	〇、四二	三五、三		三七、一一	全	六五
五八二	シブコ灣北西部	〇、七三	三七、六			全	六五
六九八	セサジャア及ブルンガン河	〇、四九	四〇、六			全	六五

カリマタ海峡、ガスバル海峡、サンダ海峡、バンカ海峡

番 號	圖 名	尺 度	刊 行 年 月	大 改 正 年 月	小 改 正 年 月	圖 積	定 價
五八六	バンカ海峡至新嘉坡	〇、一五	三六、七	三八、一一	四一、三	全	六五 <small>圓拾錢</small>
五八七	バンカ海峡	〇、四一	三八、八		三九、三	全	六五
五八八	カリマタ海峡	〇、一五	三六、六	四一、一〇	三八、一一	全	六五
五八九	バンカ及ガスバル海峡 (分圖) ナンカ諸島	〇、一四	三四、九	三七、八	四一、一二	全	六五
五九〇	バンカ海峡附近 (分圖) ムントク泊地	〇、二五	三六、五	三七、一〇	四一、九	全	六五
五九一	バンカ海峡南口 ルシパラ水道及スタントン水道	〇、七〇	三五、一〇	四一、七	四一、九	全	六五
五九二	ガスバル海峡	〇、四〇	四一、六		四一、九	全	六五
五九三	サンダ海峡及附近 (分圖) フォース角至オールド、アン シエル泊地、カラムバヤン港 ニユー、アンシエル泊地	〇、二三	三七、一二		四一、一二	全	六五
五九四	テロク、ベツン	二、七〇	三四、一〇		三九、一一	四分一	二〇
五九五	タンジョン、パンダン附近	一、三二	四〇、六			二分一	三五

六〇八

スマトラ南岸諸分圖  
ザッフェン諸島、キルアン灣

種々

四〇、一〇

二分一

三五

番 號	圖 名	尺 度	刊 行 年 月	大 改 正 年 月	小 改 正 年 月	圖 積	定 價
五九六	蘇麻答臘西岸諸分圖 シマラペー灣及シベルト灣、アン ガ灣、ハローツク灣、カウル一名サ ムバト灣、シウバン灣、ヒサン港 及クロエ泊地、セメバアイ灣	種々 三四、六	三四、六			三八、八二分一	三五 <small>圓拾錢</small>
五九八	コニンジン灣及パダン泊地	五、一四	三四、六			三九、八二分一	三五
五九九	マサン角至インドラプラ角	〇、二八	三四、九	三七、一二		三九、八	全 六五
六〇〇	蘇麻答臘西岸諸錨地 パンジャク諸島、タパヌリ灣及マ ンサラル島、タプス泊地、タプジョ ン泊地、タパヌリ港、マンサラル灣	種々 三四、五				三八、五二分一	三五
六〇一	スマトラ北西岸諸分圖 プラス島及スマトラ間諸航門、 ラムプジャン海峡	種々 四一、一二				全	六五

六〇二	スマトラ西岸第一 アチエー頭至チンクク灣 (分圖) メラプ、クワラ、パツ及スス、 スス、アブン、マキ灣、タムパ ト、ツアン灣、トルモン泊地、 パロス泊地、アエル、バンギ エス泊地、プリアマン泊地、 チコ泊地、ラジャ海峡、ナタ ル泊地	〇、〇七 三六、二四〇、一四一、一二				全	六五
六〇三	スマトラ西岸第二 チンクク灣至サンダ海峡 (分圖) シカカプ海峡、エンガノ灣、ベ リムビン灣、パロヒア錨地、 シマンガンジャ泊地、ラプア ン、ジャウ泊地、テヌムバン灣、 シラブラブ錨地、ベケンス灣、 ベンクレーン泊地	〇、〇七 四〇、九				全	六五
六〇四	スマトラ西岸錨地諸分圖 シナバン灣、ラムベソイ灣、リアウ 及レホン灣、シドー灣、クルン、ラ バ灣、ルアグンチ灣、ダラム灣、シ アバ灣、大小シマルル島間水道、 タバク灣、カトレイ灣口、シルグ イ灣、シンケル泊地、テルロ泊地、 ナク錨地、シンケル河	種々 三五、四四〇、五				全 二分一	三五



麻刺加海峽

番 號	圖 名	尺 度	刊行年月	大改正年月	小改正年月	圖積	定 價
四八〇	リオ海峽	〇、六五	三五、一二		四〇、一一	全	六五 <small>圓拾錢</small>
四八一	新嘉坡至チオマン島	〇、二四	三五、三		三九、九	二分一	三五
四八二	新嘉坡海峽	〇、六六	三五、七		四一、八	大	一、〇〇
四八三	ヅリアン、スギ及チヨムホル諸海峽	〇、六五	三五、三		三九、九	二分一	三五
四八四	ペラク河附近 <small>(分圖) ペラク河</small>	一、〇〇	三五、五		四〇、八	二分一	三五
四八五	ヂンヂン諸島及水道	三、〇〇	三六、二		四〇、八	全	六五
四八六	ペナン港	一、四二	三六、三		四〇、六	全	六五
四八八	ブタン群島至ベララ島	二、五〇	三五、五		四〇、九	大	一、〇〇
六一八	アチエー頭至ダイアモンド角 <small>(分圖) オレーレ灣及アチエー河、アラクン、ツル川、ラジャ川、ミアン川、エヂー、ラジュ川、シムバン、オリム川、クルアン灣、クルン、ラジャ灣、バルケン及サント灣、ラムバレー灣、ギゲン泊地</small>	〇、二一	三三、一一		四〇、五	全	六五

麻刺加海峽

六一九	ダイアモンド角至ベララ島 <small>(分圖) テリ川</small>	〇、一五	三三、三	三四〇、五	四一、五	二分一	三五
六一〇	麻刺加海峽 <small>附載 馬來半島東岸部</small>	〇、〇八	三七、一一		四一、一〇	全	六五
六一一	麻刺加海峽諸錨地 <small>ウオンテラー灣、アラン、アラン錨地</small>	種々	三四、二		三七、七	四分一	二〇
六一二	ラチャド角至新嘉坡	〇、二五	三四、三		四一、八	大	九〇
六一三	ピラミッド淺灘至ベサル島	〇、五〇	三七、一二			二分一	三五
六一四	新嘉坡近海	〇、一四	四〇、四		四〇、七	全	六五
六一五	新嘉坡泊地	五、七七	三三、八	四一、二	三六、一一	全	六五
六一六	ケッペル港(新港)	一一、〇〇	三二、一〇	四一、六	四〇、七	全	六五
六一七	新嘉坡本海峽 <small>樹島(アングア島)至バタム灣</small>	〇、九九	三三、一一	四一、四	四一、八	二分一	三五
六一九	スマトラ、リンガ及シンケブ諸島間諸水道	〇、二五	三八、一		四一、三	全	六五
六三一	スマトラ東岸諸分圖 <small>ランサル灣、ピリム川口、ランサル川口</small>	種々	四〇、四		四一、九	二分一	三五

麻刺加海峽

麻刺加海峡

六四

番 號	圖 名	尺 度	刊 行 年 月	大 改 正 年 月	小 改 正 年 月	圖 積	定 價
六三二	アル灣	一、二〇	四〇、五			四一、五	二 分 一 圓拾錢
六三四	スウエッテンハム港	九、六四	三三、一一	三八、二	三九、一〇	二 分 一	三五
六三五	克蘭海峡及附近	一、五五	三八、六		四一、一〇	全	六五
六三六	ベララ島至ラチャド岬	〇、二五	三四、五	四一、一	四一、一〇	大	九〇

菲律賓諸島、スル海、セレベス海、マカッサル海峡、モラッカス海

五二一	スピック港及シラングイン港	一、四五	三六、四		四〇、六	二 分 一	三五
五三三	ボンガオ錨地	一、〇〇	三七、一一		三九、九	二 分 一	三五
五三七	パナン至モツオ島	〇、五八	三六、七		三七、九	全	六五
五三九	チラムタ港至ツラデンギ角	〇、四八	三六、七		四〇、一〇	全	六五
五四九	バシラン海峡	一、〇〇	三七、七		四一、六	全	六五
五五五	スル叢島及ホルネオ北東岸 (分圖) ボンガオ港、ラバク島及シアッ シ島間水道ノ北口	〇、一〇	三七、六	三九、九	四一、一一	全	六五
六一五	ジロロ島諸錨地 ホバニ灣及バシル、プチー錨地、ジ ヤイロ口泊地、ガレラ泊地、エコ ル泊地、フオシヤ錨地、テルネー ト泊地、テルネート泊地及水道ド ザンガ灣、カラビエン錨地、ロロ ダ灣	種々	三九、一〇		四〇、八	二 分 一	三五
六四五	呂宋島北部 附載バシイ水道及バリンタンガ水道 (分圖) サン、ピオ、ア、港、ムサ灣、デマラ ンサン港、ビコピアン港	〇、一〇	三八、八	四一、九	四一、七	大	九〇

菲律賓諸島、スル海、セレベス海、マカッサル海峡、モラッカス海

六五

番 號	圖 名	尺 度	刊行年月	大改正年月	小改正年月	圖 積	定 價
六四六	巴旦列島 (分圖) イブゴス、サアタン両島間海峽、サンドミンゴ、イバナ	〇、四〇	二六、九			二分一	三五
六四七	馬尼刺灣 (分圖) マリベルス港	〇、五二	三三、二	四〇、五	四一、七	全	六五
六四八	馬尼刺及カビテ錨地	二、四〇	三九、六	四一、九	三九、九	二分一	三五
六四九	サンタ、クルーズ港	二、四三	三九、八		四一、二	二分一	三五
六五〇	呂宋島南東岸諸分圖 クバト港、マトノケ灣及チクリン海峽	種々	三八、一一		四〇、三	二分一	三五
六五一	呂宋島西岸諸錨地 サント、トーマス港、サン、フェルナンド港	種々	三七、一二		三八、七	二分一	三五
六五二	呂宋島至マヌバテ島 包有チカナ島	〇、七三	三七、一二		四一、一二	全	六五
六五三	呂宋島北西岸諸分圖 サンチアゴ灣、ソルベク灣、サン、エステバン港、ナルホ灣、ダリガヨス灣	稱々	四一、三			二分一	三五
六五四	菲律賓諸島諸分圖第二 サン、ビセント港	種々	三七、一二		四〇、四	二分一	三五

六五五	菲律賓諸島諸港 第一 アスンガ島南側諸港、クリオン港、パタン港、タリンダク港	種々	四〇、一二			二分一	三五
六五六	菲律賓諸島諸港 第二 パルアン灣、ルク灣、ルク港、ロムアロン港	種々	三一、九	三七、八	四一、六	二分一	三五
六五七	菲律賓諸島諸港 第三 マウバン灣、リバス港、カトバロガン、プリア及ダラジュアイ諸錨地、パラサン港及附近	種々	三六、四		三九、一〇	全	六五
六五八	菲律賓諸島諸港 第四 パラパ港、アシン港、プスゴ港、パサカオ錨地、アサインガ港	種々	三六、五	四一、四	四一、一〇	二分一	三五
六五九	菲律賓諸島諸港 第五 パラノケ港、カタインガン港、シボンガ港、スリガオ港、ガボ港	種々	三七、一二		三八、二	全	六五
六六〇	イロイロ海峽 (分圖) ギーマラス海峽、イロイロ河	一、四〇	四一、一〇			全	六五





菲律賓諸島、スル海、セレベス海、マカッサル海峡、モラッカス海

七〇

番 號	圖 名	尺 度	刊 行 年 月	大 改 正 年 月	小 改 正 年 月	圖 積	定 價
六七六	ボルネオ及ニュー、ギニー間 諸分圖 サイアン島、バヤへ泊地、ボワチ 地、シミア泊地、ガム、スンギ泊地、 タルナ泊地、サリバア島南東側 ウエダ泊地、マバ泊地、マンガ 灣、ビツヨリ一名ウオツサ泊地、 ムベ海峡狭部、タリツセ泊地、 ド泊地、リクパン泊地、ケツトル ウエル灣、セレベス島北部	種々 四一、四				二分一	三五
六七七	セレベス東岸諸錨地 ブルビ泊地、ゴロンタロ河、リムバ 灣、パシヨンダ錨地、バグジャマ河 口、トミニ泊地、トトク灣、チラム タ港、ラムブヌ泊地	種々 四〇、一一				二分一	三五
六七八	スル一名ミンドロ海東部 (分圖)クヨ島錨地	〇、一〇	三七、七	三九、一一	四一、一二	全	六五
六七九	ミンダナオ北岸諸分圖 ランガラン港、ミサミス港	種々 三七、一二				全	六五
六八一	サンベドロ灣至リブカン諸島 包有サン、ジュアニコ海峡	〇、七三	三六、一一	三九、一二	四一、八	全	六五
六八二	モツオ島至ルツノ角	〇、五八	三六、五			二分一	三五

六八三	プジャダ灣	一、六七	三五、一二			二分一	三五
六八四	ルツノ角至ドンド角	〇、五九	三七、一一			全	六五
六八五	スル叢島 (分圖)スル泊地、マイブン錨地、ラミ ヌサ錨地	〇、一六	三七、六	三八、二	四一、六	全	六五
六八六	スル叢島諸港 マルサ灣、ダリリムプル港	種々	三七、一二			二分一	三五
六八七	リブカン諸島至ナロ灣	〇、七二	三七、一二			全	六五
六八八	ヅマンキラス灣	一、〇〇	三七、一二			二分一	三五
六八九	マカッサル海峡北部 (分圖)ネグリ、バル灣、リンガダン泊 地及ベロシリオー灣	〇、一〇	三七、六	四一、二	四一、七	全	六五
六九〇	ムルシエラゴス灣	二、四〇	三七、一一			二分一	三五
六九一	ハルセイ港	三、六四	三七、一一			二分一	三五
六九二	サン、ベルナルデノ海峡及附近	〇、七三	三八、三			全	六五
六九三	バタン島至サン、ベルナルデノ島及 ヒマガアン灣至イナモク	〇、七二	三八、五		四一、二	全	六五

菲律賓諸島、スル海、セレベス海、マカッサル海峡、モラッカス海

七一

圖拾録



交趾支那

交趾支那

番 號	圖 名	尺 度	刊 行 年 月	大 改 正 年 月	小 改 正 年 月	圖 積	定 價
四一〇	マクレスフィールド堆	〇、二八	三三、一一			四分一	二〇
四五一	支那海諸礁 ロアイ、タ島及諸礁、チ、ツ島諸礁及 スビ礁、北險礁、チザード堆及諸礁	〇、六四	三三、五			全	六五
四五二	海南島南岸諸港灣 榆林港、ナム、ホイ、チュン及チュエ、 タウ、タウ、サマ、タイ、チャウ、 地、清蘭港、ガロン灣	種々	三三、七			二分一	三五
四五三	海口灣	二、〇〇	三五、一〇			二分一	三五
四五四	海南海峽 (分圖)内航門	〇、五〇	二八、二			三四、七	一、〇〇
四五五	クールベール港附近 ヌイ、カク、バ島及バク、ハ、ムン間 ノ内部諸水道 (分圖)バク、ハ、ムン、 地	〇、九七	三五、一二			四一、七	六五
四五六	チャム島 附載 フアイ、ホ河口	一、五〇	三五、三			二分一	三五

四五九	安南海灣諸港諸地 北海地、瀾洲、ラチト、クエン河	種々	三五、五			二分一	三五
四六二	キン、ホン港一名シ、ナイ港、フエ河口	種々	三六、三	三九、五	三七、五	二分一	三五
四六八	フエン灣及ク、モン港	二、〇〇	三五、一一	三九、五		二分一	三五
五二九 <sup>甲</sup>	支那海南部東區	〇、〇五	三七、一〇		四一、二	全	六五
五二九 <sup>乙</sup>	支那海南部西區	〇、〇五	三七、一〇	四〇、一	四一、九	全	六五
七〇三	フアン、ラン灣至安南海灣 (分圖)フエ河一名ス、ルオン、テイ、 ツ、レーン灣、ツ、レーン河 口	〇、〇九	三六、六	四一、四	四〇、八	全	六五
七〇四	柴棍河至カム、ラン灣	〇、二五	三五、一二	四一、六	四一、九	全	六五
七〇五	キ、キク灣及附近沿岸	〇、七八	三五、九		三六、一一	二分一	三五
七〇六	フアン、ラン灣 (分圖)バダラン岬北側地	一、二二	三八、一		四〇、五	二分一	三五
七〇九	安南海灣	〇、一〇	三九、一〇		四一、四	全	六五
七一〇	シエン、ムン至トラ、コ島 包有 内部諸水道及諸離島	一、〇〇	三四、一	四一、六	三六、九	全	六五

交趾支那



番 號	圖 名	尺 度	刊行年月	大改正年月	小改正年月	圖 積	定 價
七二九	プロ、コンドル群島	一、四五	三三、三	三四、七		二分一	三五 <small>圓拾錢</small>
七三一	暹羅海灣 第一 タ子角至タ、グツト島	〇、二五	三三、一			二分一	三五
七三二	暹羅海灣 第二 タクト島至リアント岬 (分圖) パン、バク、コン河、GRAM島灣	〇、三一	三四、一			全	六五
七三三	暹羅海灣 第三 リアント岬至クト島 (分圖) チエンタアン河	〇、二五	三四、一〇	四一、一一		全	六五
七三四	暹羅海灣 第四 クト島至灣島	〇、二五	三三、一二	四一、七		全	六五
七三五	暹羅海灣 第五 灣島至オビ島 (分圖) オビ島、ダマ島錨地	〇、二五	三三、一二		四一、五	全	六五
七三六	暹羅海灣諸分圖 ウエイ島一名クワン、ノイ島、パン ジャン島、サラセン灣	種々	三五、九			二分一	三五

七三七	暹羅海灣	〇、〇五	三五、六			四一、九*	全	六五
七三八	盤谷河一名湄南河 (分圖) アユンシャ府ノ墟址	一、八〇	三七、一二			三八、一〇	全	六五
七三九	コー、シチャン港	五、四〇	三四、一〇				二分一	三五
七四〇	ラコン泊地至タネ角	〇、二三	三四、九			四一、九	全	六五
七四一	カパス島至ラコン泊地 (分圖) シンゴラ泊地、大レダン港、カ ランタン河口、ツリンガノ、パ タニ泊地	〇、二三	三五、六			三七、三	全	六五
七四二	盤谷港	五、〇〇	四〇、七				二分一	三五
七四三	トロン島及カムプト附近	〇、五〇	三五、一〇	四一、九		三八、一一	全	六五
七四四	馬來半島東岸諸分圖 クアンタン河口、ツヨアラ灣、パ ハン河口、ルムビン河口	種々	三七、一二			三八、一〇	二分一	三五



番 號	圖 名	尺 度	刊行年月	大改正年月	小改正年月	圖 積	定 價
七四五	プケト港一名トンカ港	一、九五	三七、五			四分一	四拾錢 二〇
七六一	パッセイン河至ペナン島 包有 アンダマン列島、ニコバル列島 及スマトラ北岸	〇、〇五	三七、一二		四一、一一	全	六五
七六二	コロンジ島至ホワイト角	〇、二〇	三八、一		四一、八	大	一、〇〇
七六三	ラングーン河及附近 (分圖)ラングーン港、チャイナ、パキ ル河口	一、三五	三八、三	四〇、一一	四一、五	大	一、〇〇
七六四	イラワヂ河第一 河口至ラングーン及プロメ	〇、三三	三八、一			全	六五
七六五	イラワヂ河第二 プロメ至エアンダゴ	〇、三三	三七、一二			全	六五
七六六	サルウイン河	一、〇〇	三七、一二			二分一	三五
七六七	モールメーン河及附近	一、二〇	三七、一二		四一、八	全	六五
七六八	モールメーン港	五、九〇	三七、一二			二分一	三五

七六九	エー河附近	二、〇〇	三七、一二			全	六五
七七〇	ホワイト角至メルギ	〇、二六	三七、一二		三八、一〇	全	六五
七七一	マルタバン海岸諸分圖 オーウエン港	一、〇〇	三七、一二			二分一	三五
七七二 <sup>甲</sup>	メルギ叢島北部 ロード、ラフパロー島至メルギ	〇、三〇	三七、一二	四一、一〇	四〇、七	全	六五
七七二 <sup>乙</sup>	メルギ叢島南部 サエル諸島至ロード、ラフパロー島	〇、二五	三七、一二		四一、九	全	六五
七七三	メルギ港附近	〇、九七	三八、一		四〇、七	全	六五
七七四	メルギ港	四、〇〇	三八、一		四〇、七	全	六五
七七五	ヘーステングス港及附近諸島	一、〇〇	三七、一二			二分一	三五
七七六	サエル島至麻刺加海峽西口ランカ ウイ島 包有 サラン一名ジャンクシロー ン島	〇、一五	三七、一二			全	六五
七七七	モールメーン河至エー河	〇、五〇	三九、五		四一、八	全	六五
七七八	タポイ河	一、〇〇	三七、一二			全	六五
七七九	ヒンゼ灣	二、一〇	三九、六			全	六五







假用海圖

一 一般參考用ト携帯ノ便利トヲ旨トシ海軍海圖全部ヲ薄紙ニ印刷シテ發行ス  
 一本圖ハ印刷後改正ヲ加ヘス且伸縮ヲ生スルヲ以テ航海用トシテ之ヲ使用スヘカラ  
 一本圖ノ定價ハ海軍海圖定價ノ十分ノ三トス

水路誌

卷名	地	方	刊行年月	定價
日本水路誌第一卷 <small>第一版</small>	本邦 <small>一般情勢氣候海流航路等、東京海灣、本洲東岸及南方諸島</small>		三七、一二	一、五七〇 <small>圓拾錢</small>
日本水路誌第二卷	本洲南岸四國南岸九州東岸		二七、七	一、九五〇
日本水路誌第二卷下 <small>第一版</small>	南西諸島、臺灣、澎湖列島		四一、一〇	九〇〇
日本水路誌第三卷 <small>第一版</small>	內海、紀伊水道、豐後水道及下關海峽		三七、八	一、〇三〇
日本水路誌第四卷 <small>第一版</small>	九州北岸、西岸、南岸、本洲北西岸及北岸		四〇、六	一、二六〇
日本水路誌第五卷 <small>第一版</small>	北洲及千島列島		三八、一二	一、一七〇
支那海水路誌第一卷 <small>第二版</small>	一般情勢氣候海流航路等東海黃海渤海及遼東海灣		三八、八	一、三八〇
支那海水路誌第二卷 <small>第二版</small>	廣東河口至海壇海峽		三八、七	二、三四〇
支那海水路誌第三卷 <small>第二版</small>	閩江至揚子江口		三八、一一	二、一三〇
支那海水路誌第四卷 <small>第二版</small>	揚子江全部		三九、六	一、二一〇
支那海水路誌第五卷上 <small>第一版</small>	麻刺加海峽及新嘉坡海峽		四一、三	二、四五〇

水路誌

卷名	地	方	刊行年月	定 價
支那海水路誌第五卷下	蘇麻答臘西岸及自巽他海峽至新嘉坡		三四、三	二、一 <small>圓</small> 、二〇 <small>錢</small>
支那海水路誌第六卷上 <small>第一版</small>	ホルネオ西岸北西岸及支那海南部諸島並パラバツク海峽及附近		四一、二	二、二五〇
支那海水路誌第六卷下	支那海 <small>パラワン至呂宋西岸暹羅海灣至海南海峽</small>		三五、三	二、二三〇
支那海水路誌第七卷上 <small>第一版</small>	菲律賓諸島西部及ボルネオ東側		四一、七	二、二〇〇
支那海水路誌第七卷下 <small>第二版</small>	菲律賓諸島東部及セレベス海附近		三七、三	一、五九〇
ベンガル灣東側水路誌	プレバリス水道及イラワヂ河ヨリ緬甸海岸ヲ經テジヤンクシーロン島ニ至ル		三六、一〇	一、〇〇〇
黑龍沿岸州水路誌 <small>第一版</small>	豆滿江至堪察加		三七、九	七二〇
間宮海峽水路誌外編	自間宮海峽至間宮海峽北部		三八、六	五四〇
朝鮮水路誌第二改版	一般情勢氣候海流等鴨綠江至豆滿江全岸		四〇、三	一、五三〇
大洋航路誌	原書英海軍本部編纂 世界各地航路ノ要領ヲ網羅シタルモノ		二九、一一	一、七〇〇

水路誌追補

卷名	地	方	刊行年月	定 價
日本水路誌第二卷追補第二	鳥羽港及其附近		三五、三	四〇
日本水路誌第二卷追補第三	五箇所港至日ノ御埼		三六、四	二八〇
日本水路誌第二卷追補第四	九州東岸 <small>美々津至佐多岬</small>		四〇、二	二〇〇
日本水路誌第五卷追補第一	北洲東岸根室海峽及同北岸知床岬至時前埼		四〇、八	一三〇
支那海水路誌第二卷追補第一	珠江西江及北江		四〇、一二	三〇〇
支那海水路誌第六卷下追補第一	支那南東岸自海南海峽至西江口		三八、八	一二〇

水路誌追補



航海報告

卷名	註	記	刊行年月	定價
軍艦金剛南洋諸島及濠洲航海報告	軍艦金剛カ明治三十三年二月横須賀解纜南洋諸島及濠洲ニ回航シ本邦ニ歸着セル迄ノ實記		三四、三	三二〇 <small>附拾錢</small>
軍艦比叻南洋諸島及濠洲航海報告	軍艦比叻カ明治三十三年二月横須賀解纜南洋諸島及濠洲ニ回航シ本邦ニ歸着セル迄ノ實記(附羅針實驗記事)		三四、三	二三〇
軍艦八雲自獨國至英國航海報告	軍艦八雲カ獨國ステツチンヨリ英國プリマウスニ至ル航海記事		三四、一〇	九〇
軍艦比叻金剛濠洲航海報告	軍艦比叻及金剛カ明治三十五年二月横須賀ヲ發シ馬尼刺、濠洲、新西蘭及フィジー等ニ回航シ同年八月本邦ニ歸着セル實記		三六、三	二五〇
明治三十六年三艦濠洲航海報告	軍艦嚴島、松島、橋立ノ三艦カ明治三十六年二月横須賀ヲ發シ支那海ヲ經テ濠洲沿海及朝鮮南西部ヲ巡航シ同年八月本邦ニ歸着セル航海記事		三七、三	八二〇
軍艦鹿島香取日英間航海報告	軍艦鹿島香取カ明治三十九年五月英國ニ於テ竣工受領ノ日ヨリ同年八月本邦ニ歸着セル間ノ實驗記		四〇、三	三九〇
明治三十九年三艦濠洲航海報告	軍艦嚴島、松島及橋立ノ三艦カ明治三十九年二月横濱ヲ出發シ同年八月本邦ニ歸着シタル航海記事(中香港ヨリ濠洲ヲ經テ佐世保ニ至ル間ヲ摘録シタルモノ)		四〇、五	四六〇

水路報道

第號	地	方	刊行年月	定價
五三	軍艦嚴島呂宋、瓜哇、新嘉坡、清、韓沿岸航海		三五、一	三〇〇
六二	湖南航路自岳州至長沙(附圖別包)		三六、八	二一〇
六三	本洲南岸三崎瀬戸及諸磯灣		三六、一一	一七〇
六四	鳴門潮流及潮信記事 (附圖別包)		三六、一一	七五〇
六八	湖南航路 自漢口上流經洞庭湖至長沙、湘潭及常德		三七、七	三四〇
七八	Sea of Okhotsk.		三八、六	四〇
八一	南方諸島		三八、一一	一三〇
八二	北洲西岸稚內錨地及坂ノ下灣		三八、一二	六〇
八五	樺太及オコック海ノ記事		三九、五	一六〇
八六	碎氷船大禮丸冬季樺太九春古丹港航海報告		三九、九	三〇〇
八七	湖南、常德航路		三九、七	八〇

水路報道



水路雜俎

水路雜俎

第 號	註	記	刊行年月	定 價
一	東亞細亞諸海ノ颶風(圖付)		三六、九	四、五 <small>圓拾錢原</small>
二	北海道氣象		三七、五	四、五〇
三	緯度發見ノ一法經線儀運搬方及注意		三八、五	四〇
四	本邦海流調査		三八、五	二二〇
五	<small>霧中羅針自差ヲ求ムルノ法、商船常航路ニ於ケル未發見岩ニ關スル意見、大洋ノ波浪</small>		三八、一二	八〇
六	明治三十九年八月軍艦高雄遭颶記事		三九、九	二五
七	支那沿海ニ於ケル霧ノ記事(圖附)		三九、一〇	四五

卷 名	註	記	刊行年月	定 價
羅針儀自差論	羅針自差ノ總論及其測定法ヲ解ケル者		二〇、三	四三〇
風理一斑	風理ノ要項ヲ摘記セル者		二二、七	一七〇
航海地磁力要論	地球磁氣ト船体磁氣ノ大要ヲ論シテ羅針自差ニ及ブモノ		二三、三	二二〇
海上氣象學	航海ニ關スル風候及海流等ヲ解ケル者		二三、八	八〇〇
<small>ア子ロイド驗氣器ハ他ノ驗氣器ニ比スルニ簡便ニシテ有益ナルコトヨリ其組織取扱等ヲ精シク解ケル者</small>			二五、一一	二〇〇
新式軍艦用 羅針論	英國海軍羅針監督海軍准少佐、エフ、ダブリユ、クリーク、カチ八百八十九年海陸軍協會ニ於テ講演セシ記録		二六、一一	二六〇
支那海之颶風	香港電報發行所ノ出版ニシテ支那海全部ノ颶風ニ關スル記事ヲ譯出シタルモノ		二七、九	二九〇
學海探究之指針	天文氣象水路金石植物等各學科ノ探究指針		二七、三	一、〇七〇
<small>明治二十八年七月</small> 軍艦紫遭颶記事	明治二十八年七月二十三日二十四日九州甌島沖ニ於テ軍艦紫ノ遭颶セル颶風ノ實況		二八、九	七五
暴風問答	英國(リバプール)地方海務局試驗委員長豫備海軍大尉「マクナブ」ノ著述ニシテ颶風ニ關スル要件ヲ問答體ニ簡記セルモノナリ		三〇、三	二二〇
水路測量書	英國水路部長海軍少將「ワートン」氏ノ著述ニシテ水路測量書中稀ニ見ル所ノ良書ヲ譯成シタルモノナリ		三〇、三	一、四六〇

雜 書



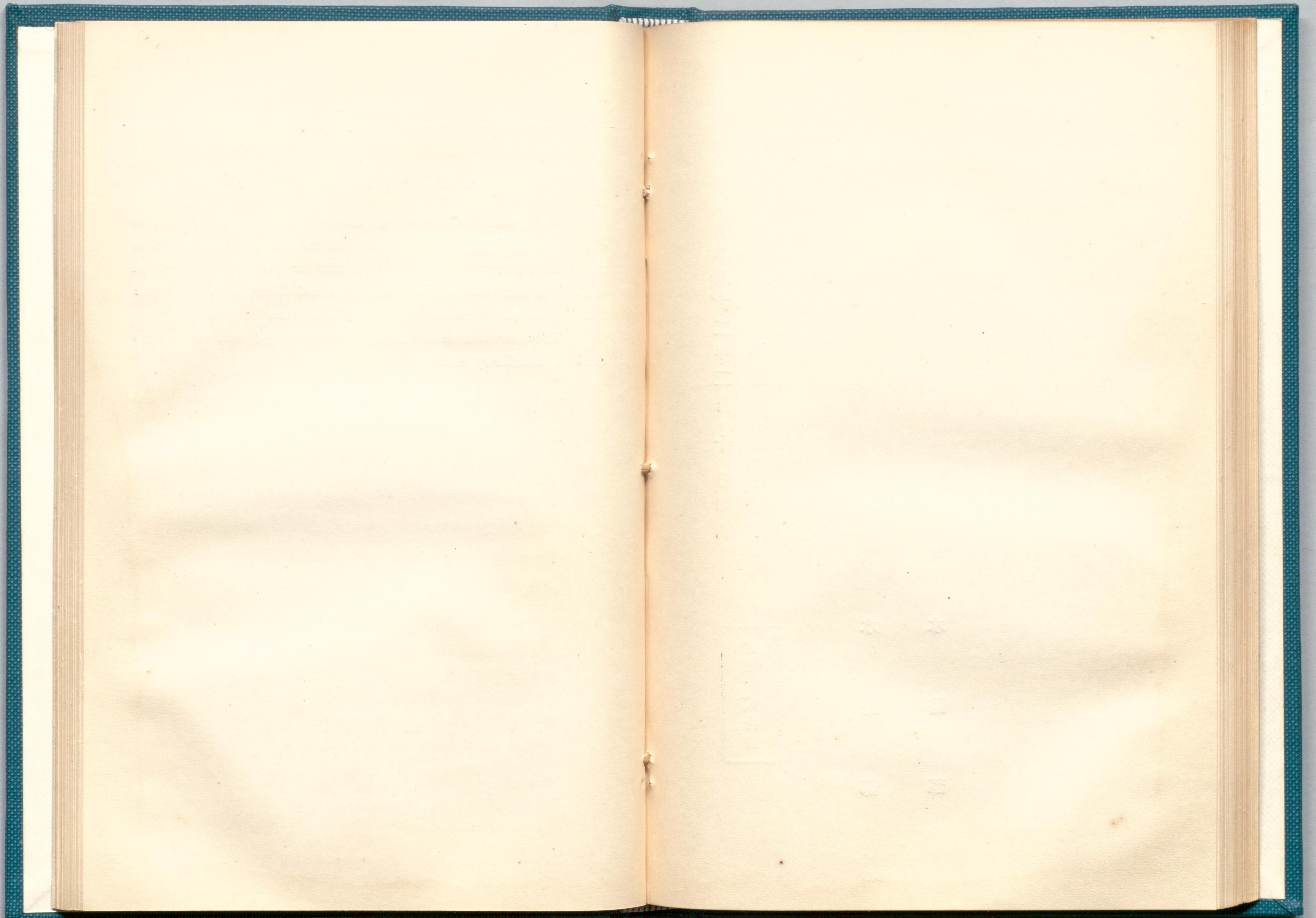


明治四十二年二月十日印刷  
全 年二月十二日發行

定價金貳拾錢

發行者 水路部

印刷者 水路部



No.	Title of the Chart.	Pub. or Corr.	Scale.	Size.	Price. Sen.
[1012c]	Index chart III., The Southwest islands, Korea and China .....	1908		$\frac{DE}{2}$	10
[1012d]	Index chart IV., Philippine, Borneo, Sumatra and Siam .....	1908		$\frac{DE}{2}$	10
[1013]	Pilot chart of the adjacent seas of Japan, monthly .....			DE	15
[1014]	Coal and telegraph chart.....	1908	d 0.12	$\frac{inch\ inch}{45.5 \times 25.5}$	90
[1015]	Tracks for full powered steam vessels.	1908	d 0.12	$\frac{inch\ inch}{50 \times 29}$	150
[1017]	Index chart of the Sailing directions.	1908		$\frac{DE}{4}$	5
[1018]	Diagram to facilitate the obtaining a ship's position by Samner's method.	1905		$\frac{DE}{2}$	35
[1019]	Diagram for obtaining the reduction in exmeridian altitude observation.	1905		$\frac{DE}{2}$	20

### THIN PAPER CHARTS.

For general reference and convenience of carriage all naval charts can be obtained in thin paper form. Care should be taken that these thin paper editions are not used for purposes of navigation as they are unreliable owing to contraction and distortion of the paper. Further, no corrections are made after issue from the press.

They are sold at a reduction of seventy per cent from prices marked on ordinary charts.

No.	Title of the Chart.	Pub. or Corr.	Scale.	Size.	Price. Sen.
[774]	Mergui harbour .....	1905	4.00	DE	65
[775]	Hastings harbour and the adjacent islands .....	1904	1.00	$\frac{DE}{2}$	35
[776]	Sayer islands to Lankawi island, Malacca strait entrance, including Salang or Junkseylon island.....	1904	0.15	DE	65
[777]	Moulmein river to Yé river.....	1906	0.50	DE	65
[778]	Tavoy river .....	1904	1.00	DE	65
[779]	Hinzé basin .....	1906	2.10	DE	65
[780]	Bentinek sound.....	1906	1.00	$\frac{DE}{2}$	35

No.	Title of the Chart.	Pub. or Corr.	Scale.	Size.	Price. Sen.
-----	---------------------	------------------	--------	-------	----------------

**WINDS, CURRENTS, TRACKS,  
INDEX CHARTS, &c.**

[1001]	Chart of the heavens .....	1891		$\frac{DE}{4}$	20
[1002]	The world .....	1887	d 0.12	$\frac{inch\ inch}{50 \times 29}$	120
[1003]	Mean lines of equal horizontal force, 1907 .....	1907		$\frac{DE}{2}$	35
[1004]	Lines of equal magnetic dip, 1907... ..	1907		$\frac{DE}{2}$	35
[1005]	Curves of equal magnetic variation, 1907.....	1907		DE	65
[1006]	Great circle sailing chart of North Pacific ocean .....	1892		DE	65
[1007]	The track chart of Pacific ocean.....	1888	d 0.19	DE	65
[1008]	The track chart from Japan to Australia .....	1881		$\frac{inch\ inch}{50 \times 25}$	75
[1009]	General chart of the Yang tse kiang and its tributaries .....	1907	d 2.30	DE	65
[1010]	Mean lines of equal vertical force, 1907.....	1907		$\frac{DE}{2}$	35
[1011 <sup>A</sup> ]	Signs and abbreviations adopted in the Naval charts .....	1907		$\frac{DE}{4}$	20
[1012 <sup>A</sup> ]	Index chart I., Index to General charts. Hokushū and Russian Tartary, Bering sea.....	1908		$\frac{DE}{2}$	10
[1012 <sup>B</sup> ]	Index chart II., Honshū, Shikoku and Kiushū, including the eastern part of Korea and the southern portion of Russian Tartary .....	1908		$\frac{DE}{2}$	10

No.	Title of the Chart.	Pub. or Corr.	Scale.	Size.	Price. Sen.
-----	---------------------	------------------	--------	-------	----------------

**PALAWAN ISLAND.**

[517]	Ulugan bay or Banog .....	1902	2.50	$\frac{DE}{2}$	35
[518]	St. Paul's bay to Emergency point, including port Barton .....	1903	1.00	DE	65
[751]	Malampaya sound .....	1903	1.50	DE	65
[752]	Palawan island .....	1903	0.10	DE	65
[753]	Malanut and Nakoda .....	1904	2.68	$\frac{DE}{4}$	20
[756]	Port Princesa (Port Royalist.) .....	1905	1.88	$\frac{DE}{2}$	35

No.	Title of the Chart.	Pub. or Corr.	Scale.	Size.	Price. Sen.
-----	---------------------	------------------	--------	-------	----------------

**BAY OF BENGAL, EAST COAST.**

[745]	Puket or Tongka harbour .....	1904	1.95	$\frac{DE}{4}$	20
[761]	Bassein river to Pulo Penang, inclu- ding the Andaman and Nicobar islands and the north coast of Su- matra .....	1904	0.05	DE	65
[762]	Koronge island to White point .....	1905	0.20	$DE \& \frac{DE}{2}$	100
[763]	Rangoon river and approaches. (Plans:— Entrance of China Bakir river. Port of Rangoon.)	1907	1.35	$DE \& \frac{DE}{2}$	100
[764]	Irrawaddy river, Sheet I., from the sea to Rangoon and Prome .....	1905	0.33	DE	65
[765]	Irrawaddy river, Sheet II., from Prome to Yeandabou .....	1904	0.33	DE	65
[766]	Salween river .....	1904	1.00	$\frac{DE}{2}$	35
[767]	Moulmein river and approaches .....	1904	1.20	DE	65
[768]	Moulmein harbour .....	1904	5.90	$\frac{DE}{2}$	35
[769]	Approaches to Yé river .....	1904	2.00	DE	65
[770]	White point to Mergui .....	1904	0.26	DE	65
[771]	Plans on the coast of Martaban:— Port Owen .....	1904	1.00	$\frac{DE}{2}$	35
[772 <sup>A</sup> ]	Northern part of Mergui archipel- ago:— Lord Loughborough island to Mergui .....	1908	0.30	DE	65
[772 <sup>B</sup> ]	Southern part of Mergui archipel- ago:— Sayer islands to Lord Lo- ughborough island .....	1904	0.25	DE	65
[773]	Approaches to Mergui harbour .....	1905	0.97	DE	65

No.	Title of the Chart.	Pub. or Corr.	Scale.	Size.	Price. Sen.
[719]	Saigon or Don nai river .....	1904	1.00	DE	65
[727]	Approaches to Haifong. (Plan: — Haifong.) .....	1908	1.00	DE	65

**CAMBODIA, SIAM AND MALAY COASTS.**

[729]	Pulo Condore group .....	1908	1.45	$\frac{DE}{2}$	35
[731]	Gulf of Siam, Sheet I.: Lem Tane to Koh ta kut .....	1900	0.25	$\frac{DE}{2}$	35
[732]	Gulf of Siam, Sheet II.: Koh takut to cape Liant. (Plans: — Bang Pak Kong river. Koh Kram bay.) .....	1901	0.31	DE	65

No.	Title of the Chart.	Pub. or Corr.	Scale.	Size.	Price. Sen.
[733]	Gulf of Siam, Sheet III.: Cape Liant to Koh kut. (Plan: — Chentabun river.) .....	1908	0.25	DE	65
[734]	Gulf of Siam, Sheet IV.: Koh kut to Bay island .....	1908	0.25	DE	65
[735]	Gulf of Siam, Sheet V.: Bay island to Pulo Obi. (Plans: — Pulo Obi. Pulo Dama anchorage.) .....	1900	0.25	DE	65
[736]	Plans in the gulf of Siam: — Saracen bay. Pulo Panjang. Pulo Wai or Koh Kwang Noi .....	1902	Var.	$\frac{DE}{2}$	35
[737]	Gulf of Siam .....	1902	0.05	DE	65
[738]	Bangkok river or Menam Chau Fya. (Plan: — Ruins of the City of Ayuthia.) .....	1904	1.80	DE	65
[739]	Koh Sichang harbour .....	1901	5.40	$\frac{DE}{2}$	35
[740]	Lakon roads to Lem Tane .....	1901	0.23	DE	65
[741]	Pulo Kapas to Lakon roads. (Plans: — Singora roads, Patani roads, Entrance to Kalantan ri- ver. Great Redang harbour. Tri- ngano.) .....	1902	0.13	DE	65
[742]	Bangkok harbour .....	1907	5.00	$\frac{DE}{2}$	35
[743]	Koh Tron and off Kamput .....	1908	0.50	DE	65
[744]	Plans on the east coast of the Malay peninsula: — Joara bay. Entrance to Kuantan river. ————— Pahang river. ————— Rumpin river .....	1904	Var.	$\frac{DE}{2}$	35

No.	Title of the Chart.	Pub. or Corr.	Scale.	Size.	Price. Sen.
<b>COCHIN CHINA.</b>					
[411]	Paracel islands. (Plan: — Woody island.) .....	1900	0.21	$\frac{DE}{2}$	35
[440]	Macclesfield bank .....	1899	0.18	$\frac{DE}{4}$	20
[451]	Reefs in the China sea: — North Danger. Thi tu island and reefs and Subi reef. Loai ta island and reefs. Tizard bank and reefs .....	1900	0.64	DE	65
[452]	South coast of Hainan island: — Yu lin kan bay. Gaalong bay. Nam hoi chun and Chue tau an- chorages. Tai chau anchorage. Chun lan harbour. Sama port .....	1900	Var.	$\frac{DE}{2}$	35
[453]	Hoi hau bay (Hainan island.) .....	1902	2.00	$\frac{DE}{2}$	35
[454]	Hainan strait. (Plan: — Inner passage.) .....	1895	0.50	DE & $\frac{DE}{4}$	100
[455]	Approaches to port Courbet and in- terior channels between Nui Kak Ba and Pak ha mun. (Plan: — Pak ha mun anchorage.)	1902	0.97	DE	65
[456]	Kulao Cham with entrance to Fai Foh river .....	1902	1.50	$\frac{DE}{2}$	35
[459]	Ports and anchorages in Annam gulf (Tong King gulf): — Pakhoi anchorage. Lacht Kuen or Mahn- son river. Guie Chau .....	1902	Var.	$\frac{DE}{2}$	35
[462]	Kin Hon or Thi nai harbour. Hué river entrance .....	1906	Var.	$\frac{DE}{2}$	35
[468]	Fuyen and Ku Mong harbours .....	1906	2.00	$\frac{DE}{2}$	35
[529 <sup>A</sup> ]	China sea, southern portion, eastern sheet .....	1904	0.05	DE	65

No.	Title of the Chart.	Pub. or Corr.	Scale.	Size.	Price. Sen.
[529 <sup>B</sup> ]	China Sea, Southern portion, western sheet .....	1907	0.05	DE	65
[703]	Fan-rang bay to Annam (Tong King) gulf. (Plans: — Hué river or Thruong Thien. Tourane bay. Entrance to the Tourane river.) .....	1908	0.09	DE	65
[704]	Saigon river to Kam ranh bay .....	1908	0.25	DE	65
[705]	Ki Kik bay and adjacent coast .....	1902	0.78	$\frac{DE}{2}$	35
[706]	Fan-rang bay. (Plan: — Anchorage on the north side of Padaran cape.) .....	1905	1.22	$\frac{DE}{2}$	35
[709]	Annam gulf (Tong King gulf.) .....	1906	0.10	DE	65
[710]	Shieng Mun to Tra Ko island, in- cluding the interior channels and off-lying islands .....	1908	1.00	DE	65
[713]	Plans on the coast of Annam: — Kua Viet or Palms river. Dong hoi. Kua li hoa. Kua tung. Song giang. Kua rone .....	1906	Var.	$\frac{DE}{2}$	35
[714]	Kua Lacht to Kao Tao islands, including the delta of the Song Ka .....	1908	0.30	DE	65
[716]	Kam ranh bay to Vung ro bay, including Nhatrang, Binkang, and Hon Kohe bays .....	1906	0.36	$\frac{DE}{2}$	35
[717]	Kam-ranh bay. Vung-gang bay .....	1908	1.45	$\frac{DE}{2}$	35
[718]	Saigon or Don-nai river and ap- proaches with the Dong-tranh and Soirap branches. (Plans: — Mitho road. Coral bank in the Saigon river. Saigon roadstead.) .....	1907	0.60	DE	65

No.	Title of the Chart.	Pub. or Corr.	Scale.	Size.	Price. Sen.
[682]	Pulo Motuo to Tanjong Lutuno.....	1903	0.58	$\frac{DE}{2}$	35
[683]	Pujada bay .....	1902	1.67	$\frac{DE}{2}$	35
[684]	Tanjong Lutuno to Dondo point.....	1904	0.59	DE	65
[685]	Sulu archipelago. (Plans:— Sulu roadstead. Ma- ibun anchorage. Laminusa an- chorage.) .....	1905	0.16	DE	65
[686]	Harbours in the Sulu archipel- ago:— Malusa bay (Basilan island). Dalrymple harbour (Sulu island.)	1904	Var.	$\frac{DE}{2}$	35
[687]	Libukan islands to Naro bay.....	1904	0.72	DE	65
[688]	Dumankilas bay.....	1904	1.00	$\frac{DE}{2}$	35
[689]	Strait of Makassar, north part. (Plans:— Lingadang road and Belonlioh bay. Negri Baru bay.)	1908	0.10	DE	65
[690]	Murcielagos bay .....	1904	2.40	$\frac{DE}{2}$	35
[691]	Halsey harbour .....	1904	3.64	$\frac{DE}{2}$	35
[692]	San Bernardino strait and approaches.	1905	0.73	DE	65
[693]	South part of Luzon island. Batan island to San Bernardino island and Himagaan bay to Inamok .....	1905	0.72	DE	65
[694]	Approaches to Port Sual and Caba- litian bay .....	1906	4.80	DE	65
[695]	Bolinao harbour and approaches.....	1906	2.75	DE	65
[697]	Plans in the philippine islands:— Salomague harbour and Lapog bay. Port Kurrimao and Gan bay.....	1907	Var.	$\frac{DE}{2}$	35

No.	Title of the Chart.	Pub. or Corr.	Scale.	Size.	Price. Sen.
[699]	Plans in the philippine islands:— Santa Cruz harbour. Port Banala- kan. Port Boca Engano.....	1907	Var.	$\frac{DE}{2}$	35
[700]	Ports Masinloc and Matalvi and Pa- lauig bay.....	1907	2.70	$\frac{DE}{2}$	35



No.	Title of the Chart.	Pub. or Corr.	Scale.	Size.	Price. Sen.
	harbour. Kagayan anchorage. Port Banga. Agusan river entrance .....	1908	Var.	$\frac{DE}{2}$	35
[663]	Anchorage in the Philippine is- lands:— Kanahauan islands. San Jacinto in Tikao island .....	1904	Var.	$\frac{DE}{8}$	12
[664]	Anchorage in the Philippine is- lands:— Kasiguran bay .....	1904	0.98	$\frac{DE}{2}$	35
[665]	Port Sebu and approaches. (Plans:— Sebu anchorage. Tinaan anchorage.) .....	1904	2.40	DE	65
[666]	Danao river and approaches .....	1906	4.70	$\frac{DE}{2}$	35
[667]	Lucena anchorage, Pagbilao bay and Port Laguimanok .....	1908	1.36	$\frac{DE}{2}$	35
[669]	Philippine islands and adjacent seas, from the Molucca passage to Manila.	1904	d2.80	DE	65
[670]	Semirara, Ilin, and Ambolon islands, with part of Mindoro .....	1907	1.00	DE	65
[671]	Nin bay and Port Mandaon .....	1904	3.00	$\frac{DE}{2}$	35
[672]	Sketch plans of anchorages between Mindanao and Celebes:— North bay. Lirung road. Seree bay. Beo bay. Kulur anchorage. Tabukan road. Samboara bay. Petta ancho- rage. Miulu anchorage. Kampong Ulu anchorage. Channel between Tangulandang and Ruang. Kawio anchorage. Arangkaa anchorage. Ngalipaeng bay. Dago bay. Karaton anchorage. Sawan and Ulu roads. Esang bay .....	1904	Var.	$\frac{DE}{2}$	35
[673]	Philippine islands, between San Ber- nardino and Mindoro straits, with adjacent islands .....	1907	0.10	DE	65

No.	Title of the Chart.	Pub. or Corr.	Scale.	Size.	Price. Sen.
[674]	Eastern part of the Celebes sea. (Plan:— South-east anchorage, Miangas island.).....	1907	0.10	DE	65
[675]	Sketch plans of anchorages in the northern part of Celebes:— Kema road. Kora kora inlet. Belang bay. Kota buna road. Bolang Bangka point to Moriri point. Domisil bay. Bolang Uki bay. Amurang bay. Sumalata road. Himana bay. Pi- enchang bay. Muton road. Paleli and Lintidu roads .....	1908	Var.	$\frac{DE}{2}$	35
[676]	Plans between Borneo and New Gui- nea:— Pulo Siang. Payahe road. Powati anchorage. Gimia road. Gam Sungi road. Taruna bay. The anchorage on the S. E. side of Salibabu I. Weda road. Maba road. Manganitu bay. Bitjoli or Wossa road. The narrows Limbé strait. North Part of Celebes I. Talisse road. Manado road. Likupang road. Kettlewell bay.....	1908	Var.	$\frac{DE}{2}$	35
[677]	Anchorage on the east coast of Celebes:— Limba bay. Dulupi road. Pajonge anchorage. Totok bay. Pagujama river entrance. Tomini road. Tilamuta harbour. Lambunu road. Gorontalo river .....	1907	Var.	$\frac{DE}{2}$	35
[678]	Eastern part of the Sulu or Mindoro sea. (Plan:— Cuyo island anchorage.)	1906	0.10	DE	65
[679]	Plans on the north coast of Min- danao island:— Port Misamis. Port Langaran .....	1904	Var.	DE	65
[681]	San Pedro bay to Libukan islands, including San Juanico strait .....	1906	0.73	DE	65

No.	Title of the Chart.	Pub. or Corr.	Scale.	Size.	Price. Sen.
[549]	Basilan strait .....	1904	1.00	DE	65
[555]	Sulu archipelago, and the north— east coast of Borneo. (Plans:— Port Bongao. Northern entrance of the channel between Lapak and Siassi islands.) .....	1906	0.10	DE	65
[615]	Anchorage in Gillolo (Halmahei- ra):— Dodinga bay. Gurapien an- chorage. Foja anchorage. Ternate road and channel. Jailollo road. Galela and Ekor roads. Bobani bay and Pasir Putih anchorage. Ternate road. Loloda bay .....	1906	Var.	$\frac{DE}{2}$	35
[645]	Northern portion of the island of Luzon, with the Bashi and Balin- tang channels. (Plans:— Musa bay. Port of Dimalansan. Port of Bikobian. Port San Piov.) .....	1908	0.10	DE & $\frac{DE}{8}$	90
[646]	Batan islands. (Plans:— Strait between Ibugos and Sabtan. Santo Domingo. Ivana.) .....	1893	0.40	$\frac{DE}{2}$	35
[647]	Manila bay. (Plan:— Port Mariveles.) .....	1907	0.52	DE	65
[648]	Manila and Kavite anchorages .....	1908	2.40	$\frac{DE}{2}$	35
[649]	Santa Cruz harbour .....	1906	2.43	$\frac{DE}{2}$	35
[650]	Plans on the south east coast of Lu- zon:— Matnog bay and Tiklin strait. Port Gubat .....	1905	Var.	$\frac{DE}{2}$	35
[651]	Anchorage on the west coast of Lu- zon:— San Fernando harbour. Port Santo Tomas .....	1904	Var.	$\frac{DE}{2}$	35
[652]	Luzon island to Masbate island, including Tikao island .....	1904	0.73	DE	65

No.	Title of the Chart.	Pub. or Corr.	Scale.	Size.	Price. Sen.
[653]	Plans on the N. W. Coast of Lu- zon:— Santiago cove. Solvek cove. Port San Esteban and Nalvo bay. Darigayos inlet .....	1908	Var.	$\frac{DE}{2}$	35
[654]	Port San Vicente .....	1904	Var.	$\frac{DE}{2}$	35
[655]	Ports in the Philippine islands:— Harbours on south side of Busuanga island. Port Kulion. Port Talindak. Port Batan .....	1907	Var.	$\frac{DE}{2}$	35
[656]	Ports in the Philippine islands:— Luk bay. Port Lug. Paluan bay. Port Romblon .....	1904	Var.	$\frac{DE}{2}$	35
[657]	Ports in the Philippine islands:— Katbalogan, Buri and Darajuay an- chorage. Mauban bay. Port Libas. Parasan harbour and approaches...	1903	Var.	DE	65
[658]	Ports in the Philippine islands:— Port Busainga. Port Pusgo. Port Busin. Port Palapa. Pasakao an- chorage .....	1908	Var.	$\frac{DE}{2}$	35
[659]	Ports in the Philippine islands:— Port Kataingan. Port Palanog. Port Sibonga. Port Gabo. Port Surigao.	1904	Var.	DE	65
[660]	Iloilo strait. (Plans:— Guimaras strait. Iloilo river.) .....	1908	1.40	DE	65
[661]	Ports in the Philippine islands:— Port Galera and Varadero bay. Sablayan anchorage. Port Concep- cion. Port Kanoan .....	1906	Var.	$\frac{DE}{2}$	35
[662]	Ports in the Philippine islands:— Sibuko bay. Dapitan bay. Basiauang bay. Port of Santa Maria. Port Palompon. Port Lebak. Pollok harbour. Kanalasan cove. Nasipit				

No.	Title of the Chart.	Pub. or Corr.	Scale.	Size.	Price. Sen.
[486]	Penang harbour .....	1903	1.42	DE	65
[488]	Butang group to Pulo Berhala .....	1902	2.50	DE& $\frac{DE}{4}$	100
[618]	Acheh head to Diamond point. (Plans:— Olehléh bay and Acheh river. Arakun Dur river. Raja river. Tamiang river. Edie Rajut river. Simpang Olim ri- ver. Kluang bay. Krung Raja Bay. Balken and Sand bays. Lambaleh bay. Gi Ghen road.)..	1900	0.21	DE	65
[619]	Diamond point to Pulo Berhala. (Plan:— Deli river.) .....	1907	0.15	$\frac{DE}{2}$	35
[620]	Malacca strait, with part of the east coast of the Malay peninsula .....	1904	0.08	DE	65
[621]	Anchorage in Malacca strait:— Wan- derer bay. Arang Arang anchorage.	1901	Var.	$\frac{DE}{4}$	20
[622]	Cape Rachado to Singapore .....	1901	0.25	DE& $\frac{DE}{4}$	90
[623]	Approaches to Malacca. Pyramid shoal to Pulo Besar .....	1904	0.50	$\frac{DE}{2}$	35
[624]	Approaches to Singapore.....	1907	0.14	DE	65
[625]	Singapore road .....	1908	5.77	DE	65
[626]	Keppel harbour (New harbour.).....	1908	12.00	DE	65
[627]	Singapore Main strait, Tree island to Batam bay .....	1908	0.99	$\frac{DE}{2}$	35
[629]	Channels between Sumatra, Linga and Singkep .....	1905	0.25	DE	65
[631]	Plans on the east coast of Sumatra:— Langsar bay. Langsar river ent- rance. Birim river entrance.....	1907	Var.	$\frac{DE}{2}$	35

No.	Title of the Chart.	Pub. or Corr.	Scale.	Size.	Price. Sen.
[632]	Aru bay.....	1907	1.20	$\frac{DE}{2}$	35
[634]	Port Swettenham .....	1905	9.64	$\frac{DE}{2}$	35
[635]	Klang strait and approaches.....	1905	1.55	DE	65
[636]	Pulo Berhala to cape Rachado .....	1908	0.25	DE& $\frac{DE}{8}$	90

**PHILIPPINE ISLANDS, SULU AND CELEBES  
SEAS, MAKASSAR STRAIT, MOLUCCAS.**

[521]	Ports Subic and Silanguin .....	1903	1.45	$\frac{DE}{2}$	35
[533]	Bongao anchorage .....	1904	1.00	$\frac{DE}{2}$	35
[537]	Panang to Pulo Motuo .....	1903	0.58	DE	65
[539]	Tilamuta harbour to Tanjong Tula- denggi.....	1903	0.48	DE	65

No.	Title of the Chart.	Pub. or Corr.	Scale.	Size.	Price. Sen.
[604]	Plans of anchorages on the west coast of Sumatra:— Sinabang bay. Lambesoi bay. Riau and Lehong bays. Sidoh bay. Krung Raba bay. Telok Luagundi. Telok Dalam. Siaba bay. Channel between Great and Little Simalur islands. Tapak bay. Entrance to Katorei bay. Silugui bay. Tello Roadstead. Naku anchorage. Singkel road. Singkel creek .....	1907	Var.	$\frac{DE}{2}$	35
[606]	Anchorage on the west coast of Sumatra:— Rigas and Chalang bays. Tabekat bay. Tarusan bay...	1907	Var.	$\frac{DE}{2}$	35
[607]	Plans in Sumatra:— Simalur island or Pulo Babi. Labuan-Bajau bay. Rubia island anchorage. Sabang bay .....	1907	Var.	$\frac{DE}{2}$	35

**EASTERN ARCHIPELAGO.**

[609]	Eastern archipelago, western portion, including the Java sea, and the Southern passages to China .....	1905	d 2.75	DE	65
-------	--	------	--------	----	----

No.	Title of the Chart.	Pub. or Corr.	Scale.	Size.	Price. Sen.
[610]	Plans of Java:— Wynkoops bay (Pelabuan Ratu bay). Cheribon road (Tjerebon). Zand bay. Chi Lautereun bay. Chi Lachap inlet. Chitando inlet. Channel inside Kambangan island. Tegal road .....	1906	Var.	$\frac{DE}{2}$	35
[611]	Batavia roads .....	1903	1.00	DE	65
[748]	Island of Java (western portion.) ....	1903	0.14	DE & $\frac{DE}{2}$	100

**MALACCA STRAIT.**

[480]	Rhio strait .....	1902	0.65	DE	65
[481]	Singapore to Tioman island .....	1902	0.24	$\frac{DE}{2}$	35
[482]	Singapore strait .....	1902	0.66	DE & $\frac{DE}{2}$	100
[483]	Straits of Durian, Sugi, and Chombol. ....	1902	0.65	$\frac{DE}{2}$	35
[484]	Approaches to Perak river. (Plan:— Perak river.) .....	1902	1.00	$\frac{DE}{2}$	35
[485]	Dinding islands and channel .....	1903	3.00	DE	65

No.	Title of the Chart.	Pub. or Corr.	Scale.	Size.	Price. Sen.
<b>CARIMATA, GASPAR, SUNDA, AND BANKA STRAITS.</b>					
[586]	Banka strait to Singapore .....	1905	0·15	DE	65
[587]	Banka strait .....	1905	0·41	DE	65
[588]	Carimata strait.....	1908	0·15	DE	65
[589]	Banka and Gaspar straits. (Plan: — Nangka islands.).....	1904	0·14	DE	65
[590]	Banka strait and approaches. (Plan: — Muntok road.).....	1904	0·25	DE	65
[591]	Banka strait, south entrance, showing the Lucipara and Stanton channels.	1908	0·70	DE	65
[592]	Gaspar strait.....	1908	0·40	DE	65
[593]	Sunda strait and approaches. (Plans:— Kalambayang harbour. Kiloang harbour. New Anjer road. Fourth point to Old Anjer.)	1904	0·23	DE	65
[594]	Telok Betung .....	1901	2·70	$\frac{DE}{4}$	20
[595]	Approaches to Tanjong Pandan .....	1907	2·32	$\frac{DE}{2}$	35
[608]	Plans on the south coast of Suma- tra:— Zutphen islands. Kiluang bay.....	1907	Var.	$\frac{DE}{2}$	35

No.	Title of the Chart.	Pub. or Corr.	Scale.	Size.	Price. Sen.
<b>SUMATRA, WEST COAST, AND ADJACENT ISLANDS.</b>					
[596]	Plans on the west coast of Suma- tra:— Simalapéh and Siberut bays. Hurlock bay. Siuban bay. Semebaai bay. Kawur or Sambat bay. Pisang harbour and Kroé road. Bunga bay .....	1901	Var.	$\frac{DE}{2}$	35
[598]	Koninginne bay and Padang road.	1901	5·14	$\frac{DE}{2}$	35
[599]	Ujong Masang to Ujong Indrapura.	1904	0·28	DE	65
[600]	Anchorage on the west coast of Su- matra:— Banjak islands and ad- jacent coast of Sumatra. Tapanuli bay and Pulo Mansalar. Tapus road. Tabujong road. Tapanuli har- bour. Mansalar bay .....	1901	Var.	$\frac{DE}{2}$	35
[601]	Plans on the north west coast of Su- matra:— Passages between Pulo Bras and Sumatra. Lampujang strait.....	1908	Var.	DE	65
[602]	Sheet I.: Aceh head to Chingkuk bay. (Plans:— Melabu. Kwala Batu and Susu Susu. Bubun. Ma- ki bay. Tapat Tuan bay. Tru- mon road. Baros road. Ayer Ban- gies road. Tiko road. Priaman road. Raja strait. Natal road.).....	1907	0·07	DE	65
[603]	Sheet II.: Chingkuk bay to the strait of Sunda. (Plans:— Silabulabu anchorage. Vekens bay. Benkulen road. Strait of Sikakap. Belimbing bay. Enga- no bay. Simanganja road. Barohia anchorage. Tenumbang bay. La- buan Jau road.) .....	1907	0·07	DE	65

No.	Title of the Chart.	Pub. or Corr.	Scale.	Size.	Price. Sen.
[554]	Balabac strait, and channels between Borneo and Palawan .....	1902	0.50	DE	65
[558]	Lankayan to Sandakan harbour .....	1904	0.75	DE	65
[559]	Darvel bay .....	1904	0.75	DE & $\frac{DE}{2}$	90
[561]	Mallawalle island to Lankayan .....	1908	0.75	DE	65
[562]	Sheet III.: Sarawak river to cape Sirik .....	1901	0.25	$\frac{DE}{2}$	35
[563]	Sheet IV.: Cape Sirik to Tatan point .....	1901	0.25	$\frac{DE}{2}$	35
[564]	Kudat harbour .....	1901	3.00	$\frac{DE}{4}$	20
[565]	Sheet V.: Tatan point to Barram point .....	1901	0.25	$\frac{DE}{2}$	35
[566]	Ambong bay .....	1901	4.00	$\frac{DE}{2}$	35
[567]	Sheet VIII.: Ambong bay to Sampanmangio point .....	1901	0.50	DE	65
[568]	Dumpil point to Gaya head, including Gaya island .....	1908	2.50	DE	65
[569]	Sheet VII.: Nosong point to Ambong bay (Plan: — Dinawan anchorage.)	1906	0.50	DE	65
[570]	River Bruni. (Plan: — Inner Bars of river Bruni.) .....	1901	3.20	$\frac{DE}{2}$	35
[571]	Muara harbour and approaches to Bruni river. (Plan: — The outer anchorage and Muara Bar.) .....	1903	2.30	DE	65
[572]	Victoria harbour .....	1901	6.00	$\frac{DE}{2}$	35
[573]	Labuan island. (Plan: — Raffles anchorage.) .....	1907	1.00	$\frac{DE}{2}$	35

No.	Title of the Chart.	Pub. or Corr.	Scale.	Size.	Price. Sen.
[574]	Sheet VI.: Barram point to Nosong point .....	1908	0.25	DE	65
[575]	Sarawak river .....	1901	1.00	DE	65
[576]	Sheet II.: Tanjong Api to Sarawak.	1902	0.25	$\frac{DE}{2}$	35
[577]	Royalist haven .....	1901	2.00	$\frac{DE}{6}$	12
[578]	Sheet I.: South Natuna islands. (Borneo, N. W. Coast.) .....	1906	0.25	$\frac{DE}{2}$	35
[579]	Natuna islands. (Plan: — Salat Lampa.) .....	1902	0.20	$\frac{DE}{2}$	35
[580]	Anamba islands, North-eastern group.	1901	0.98	DE	65
[581]	Anamba islands .....	1902	0.42	DE	65
[582]	North-western part of Sibuko bay.	1904	0.73	DE	65
[698]	Sesajap and Bulungan rivers .....	1907	0.49	DE	65

No.	Title of the Chart.	Pub. or Corr.	Scale.	Size.	Price. Sen.
[516]	Boddam cove. (Plan:— Nam sha bay.).....	1905	12·00	$\frac{DE}{4}$	20
[525 <sup>A</sup> ]	China sea, northern portion, western sheet .....	1904	0·05	DE	65
[525 <sup>B</sup> ]	China sea, northern portion, eastern sheet .....	1908	0·05	DE	65
[526]	Approach to Kwang chau wan .....	1907	1·80	DE	65
[527]	River Matshé .....	1906	1·75	DE	65
[528]	Tien pack harbour .....	1893	2·54	$\frac{DE}{2}$	35
[530]	Pratas reef and island .....	1883	1·00	$\frac{DE}{2}$	35

No.	Title of the Chart.	Pub. or Corr.	Scale.	Size.	Price. Sen.
<b>BORNEO ISLAND.</b>					
[531]	Northern shore of Sibuko bay .....	1904	0·75	$\frac{DE \& DE}{2}$	90
[532]	Dent haven .....	1904	3·00	$\frac{DE}{4}$	20
[534]	Bays and anchorages on the East coast of Borneo:— Buja and Ma- nimbora anchorages. Sangkulirang bay. Balik Papan bay. Anchorage near the east point of Balik Papan bay. Kelumpang bay. Kaniungan islands. Anchorage North of Miang Besar .....	1905	Var.	$\frac{DE}{2}$	35
[535]	Kagayan sulu and adjacent islands.	1904	1·00	$\frac{DE}{2}$	35
[538]	Sandakan harbour. (Plan:— Sandakan anchorage.)	1908	Var.	$\frac{DE}{2}$	35
[540]	Silam harbour .....	1904	4·20	DE	65
[541]	Gaya bay on the west to Sandakan harbour on the east coast, including South Banguay channel, and the south western part of Kagayan Sulu .....	1908	0·24	DE	65
[542]	Taganak to Tawi Tawi .....	1904	0·36	DE	65
[543]	Jesselton harbour .....	1906	9·00	$\frac{DE}{2}$	35
[551]	Anchorages in Balambangan and Ba- labac islands:— Dalawan bay. Cla- rendon bay. Kalandorang bay (Balabac island). North harbour or Luk-Barabok-Barabok. South harbour (Balambangan island.).....	1904	Var.	DE	65
[552]	Tambelan islands. (Plan:— Tambelan creek.).....	1903	0·93	DE	65
[553]	Mitford harbour .....	1906	5·00	$\frac{DE}{2}$	35

No.	Title of the Chart.	Pub. or Corr.	Scale.	Size.	Price. Sen.
[426]	Chu-kiang or Canton river, Sheet 4. The second bar pagoda to Whampoa and Chang shan island.....	1908	3·00	DE	65
[427]	Chu-kiang or Canton river, Sheet 5. Whampoa channel and Chang shan island to Canton.....	1908	2·90	DE	65
[428]	Starling inlet and approaches.....	1908	5·96	DE& <sup>DE</sup> / <sub>6</sub>	90
[433]	Hongkong harbour to Mirs bay.....	1908	1·10	DE	65
[434]	Mirs bay .....	1906	2·00	DE	65
[435]	Amoy inner harbour .....	1907	15·00	DE	65
[436]	Amoy outer harbour .....	1906	0·60	DE	65
[437]	Approaches to Amoy harbour.....	1907	2·00	DE& <sup>DE</sup> / <sub>2</sub>	100
[438]	Port Shelter and Rocky harbour ....	1908	4·64	DE	65
[439]	Wen chau bay to Kue shan islands.	1904	0·25	DE	65
[441 <sup>B</sup> ]	Hang chau bay. (Plan : — Chapu road.).....	1908	0·25	<sup>DE</sup> / <sub>4</sub>	20
[443]	The Brothers to Ockseu islands, inclu- ding the Taiwan west coast, Onkan tai to Kūkan road. (Plans : — Tingtai bay. Red bay.)	1908	0·24	DE	65
[444]	Yung river and approaches. Chin hai to Ning po. Yuyao and Tsie kie branch and Funghwa branch. Ning po anchorage .....	1908	Var.	DE	65
[445]	Wen-chau port and approaches .....	1903	1·00	DE	65
[446]	Ockseu islands to Tung yung, inclu- ding the north part of Taiwan from Kūkan road to Kiirun kō .....	1908	0·24	DE	65
[447]	Pagoda anchorage and approaches ...	1908	5·00	<sup>DE</sup> / <sub>2</sub>	35

No.	Title of the Chart.	Pub. or Corr.	Scale.	Size.	Price. Sen.
[448]	Hai-tan strait .....	1898	1·00	DE	65
[449]	The narrows of Hai-tan strait .....	1897	3·00	DE	65
[450]	Channels between Red Yit and Rug- ged island. (Plan : — Dwarf anchorage.) ....	1907	3·00	<sup>DE</sup> / <sub>2</sub>	35
[458]	Tinghai harbour and approaches .....	1903	3·90	<sup>DE</sup> / <sub>2</sub>	35
[463]	Tongsang harbour and Hutau bay. (Plan : — Rees pass.) .....	1900	1·00	<sup>DE</sup> / <sub>2</sub>	35
[465]	Anchorage on the coast of China : — Anchorage between Black head and Crab point, including Blakeney pass. Kupchi point anchorage. Breaker point anchorage and Tun- gao road .....	1906	Var.	<sup>DE</sup> / <sub>2</sub>	35
[466]	Chinchu harbour .....	1894	1·50	<sup>DE</sup> / <sub>2</sub>	35
[467]	Hu-i-tau and Chimmo bays .....	1887	1·00	<sup>DE</sup> / <sub>2</sub>	35
[469]	Hongkong to The Brothers. (Plans : — Tai sami. Goat island anchorage. Owick bay.) .....	1902	0·24	DE& <sup>DE</sup> / <sub>2</sub>	100
[471]	Nimrod sound to Yung river, including the southern portion of the Chusan archipelago .....	1896	0·83	DE	65
[472]	Nimrod sound .....	1906	0·75	<sup>DE</sup> / <sub>2</sub>	35
[473]	San mun bay and Sheipu harbour...	1895	0·70	<sup>DE</sup> / <sub>2</sub>	35
[474]	Namoa island .....	1907	0·73	<sup>DE</sup> / <sub>2</sub>	35
[475]	Port Swatau .....	1908	3·10	DE	65
[477]	Soaliyau harbour (Namquan H.) ....	1895	1·84	<sup>DE</sup> / <sub>2</sub>	35
[490]	Southern approach to the Yang tse kiang, Video to Cape Yang tse. (Plan : — Bonham strait.) .....	1901	0·50	DE	65



No.	Title of the Chart.	Pub. or Corr.	Scale.	Size.	Price. Sen.
<b>CHINA. (SOUTH OF YANG TSE KIANG)</b>					
[302]	Kue shan islands to Nimrod sound.	1896	0.83	$\frac{DE}{2}$	35
[306]	Cum-sing-mun harbour .....	1895	3.00	$\frac{DE}{2}$	35
[324]	Hui-ling-san harbour to Hongkong. (Plans: — Hui-ling-san harbour. Namo harbour. Macao harbour. Shito bay.) .....	1895	0.23	$\frac{inch}{37.5} \times \frac{inch}{20}$	50
[337]	Taitam bay .....	1895	6.00	$\frac{DE}{2}$	35
[351]	Macao to Pedro Blanco, Including Hongkong .....	1907	0.38	DE	65
[367]	Bias bay. (Plan: — Samun road) .....	1903	0.86	$\frac{DE}{2}$	35
[368]	Southern portion of San tu inlet (Sam sa inlet.) .....	1903	1.99	DE	65
[386]	Chang tau harbour and approaches.	1899	1.00	$\frac{DE}{2}$	35
[402]	The bar and approaches to the river Min. (Plan: — Kinpai pass.) .....	1908	1.11	DE	65
[403]	Hie che chin bay .....	1907	1.13	$\frac{DE}{2}$	35
[404]	Tolo harbour and adjacent anchorages.	1904	5.00	DE	65
[405]	Long harbour and approaches .....	1905	6.00	DE	65
[407]	Tung yung to Wen chau bay .....	1906	0.25	DE	65
[408]	Sam chau inlet .....	1905	5.89	$\frac{DE}{2}$	35
[409]	Wan chu chau (Stonecutters I.) to Brothers point .....	1908	5.97	$DE \& \frac{DE}{4}$	100
[410]	Si kiang or West river, Sheet 3. Chau sun to Wu chau fu. (Plans: — Tak hing. Wu chau fu.) .....	1899	0.70	DE	65

No.	Title of the Chart.	Pub. or Corr.	Scale.	Size.	Price. Sen.
[412]	Si kiang or West river, Sheet 2. Sam chau to Chau sun. (Plan: — Sam shui reach.) .....	1903	0.70	DE	65
[413 <sup>A</sup> ]	Whampoa to Canton, Sheet 1 .....	1908	6.00	DE	65
[413 <sup>B</sup> ]	Whampoa to Canton, Sheet 2 .....	1908	6.00	DE	65
[414]	Canton harbour .....	1908	12.08	DE	65
[415]	Chu kiang delta .....	1907	0.77	DE	65
[416]	East Lamma channel .....	1905	4.70	DE	65
[417]	Aberdeen harbour .....	1905	10.00	$\frac{DE}{4}$	20
[418]	Approach to San tu inlet (Sam sa inlet.) .....	1903	0.75	DE	65
[419 <sup>A</sup> ]	Hongkong waters, east .....	1908	5.95	DE	65
[419 <sup>B</sup> ]	Hongkong waters, west .....	1905	5.95	DE	65
[420]	Hongkong. (Plan: — Fotaemun pass.) .....	1908	2.40	DE	65
[421]	Approaches to Hongkong .....	1907	0.68	DE	65
[422]	Hongkong harbour .....	1908	12.00	DE	65
[423]	Chu-kiang or Canton river, with its western branches to Samshui and adjacent country. (Plan: — Sheung lung rock.) ...	1905	0.45	$DE \& \frac{DE}{2}$	90
[424]	Chu-kiang or Canton river, Sheet 2. Lankit spit to Tiger island, including Chuen pi and Boca channels .....	1908	3.00	DE	65
[425]	Chu-kiang or Canton river, Sheet 3. Tiger island to the Second bar pagoda .....	1908	3.00	DE	65

No.	Title of the Chart.	Pub. or Corr.	Scale.	Size.	Price. Sen.
[497]	Yang tse kiang, Yo chau fu to Kwei chau fu. (Plans: — Sketch of kung ling t'an. Sketch of Tching t'an.).....	1908	0.50	DE	65
[499]	Hankau .....	1904	5.60	DE	65
[500]	Plans in the Yang tse kiang, Sheet 1, :— Havoc and Ella rocks. King kau rocks. Lee rocks.....	1903	6.00	$\frac{DE}{2}$	35
[501]	Plans in the Yang tse kiang, Sheet 2, :— Mopanshih. Chenglin reach.	1903	6.00	$\frac{DE}{2}$	35
[502]	Plans in the Yang tse kiang, Sheet 3, :— Itu reach .....	1903	6.02	$\frac{DE}{2}$	35
[503]	Plans in the Yang tse kiang, Sheet 4, :— Chin kiang fu and Tsiao shan island. Se yun kau to Tsiao shan island .....	1907	Var.	DE	65
[505]	Sketch of the Poyang lakes .....	1905	0.40	DE	65
[506]	Siang river, Sheet 1, Yo chau fu to Wan ho kao .....	1908	2.00	DE	65
[507]	Siang river, Sheet 2, Wan ho kao to Ma cha ho .....	1908	2.00	DE	65
[508]	Yuen river (Leading to Chang teh), Sheet 1, Lin tsu ko to Yuen kiang.	1906	2.00	DE	65
[509]	Yuen river (Leading to Chang teh), Sheet 2, Yuen kiang to chang teh.	1906	2.00	DE	65
[510]	Plans in the Siang river: — Liu chā pō shoal. Shā nie kan. Lan tsū tan. Pō wie chii .....	1904	10.00	$\frac{DE}{2}$	35
[511]	Tung ting lake and Siang river. (Plan: — Chang sha.) .....	1908	0.20	DE	65

No.	Title of the Chart.	Pub. or Corr.	Scale.	Size.	Price. Sen.
[512]	Yuen river (Leading to chan teh), sheet 3, Nan tsui to Cha kan ko.	1906	2.00	DE	65
[513]	Sunday I. to Nan tsui .....	1906	2.00	DE	65
[514]	Yo chau to Nan tsui. (Plan: — Shoh poh chien.).....	1906	1.00	DE	65

No.	Title of the Chart.	Pub. or Corr.	Scale.	Size.	Price. Sen.
[366]	Wei hai wei anchorage.....	1908	5.90	DE	65
[369]	Kwang tung peninsula and approaches.	1908	0.75	DE&D <sub>2</sub> <sup>E</sup>	100
[370]	Plans on the coast of Shantung:— Malan and Lungyen coves. Yan- gyuchih bay. Wangkia bay. Litau bay. Aylen bay .....	1906	Var.	D <sub>2</sub> <sup>E</sup>	35
[371]	Kyauchau bay to Lai chau bay.....	1908	0.18	DE	65
[372]	Shitau bay to Shantung promontory ...	1906	1.00	DE	65
[373]	Tau tsui head to Shitau bay .....	1907	0.98	DE&D <sub>4</sub> <sup>E</sup>	90
[374]	Li tau bay to Chu tau, including Wei hai wei harbour.....	1905	0.98	DE	65
[377]	Approaches to Ching wang tao. (Plan:— Ching wang tao road.)	1904	1.12	D <sub>2</sub> <sup>E</sup>	35
[379]	Kyau chau bay .....	1903	1.30	DE	65
[382]	China sea .....	1907	d 0.90	DE	65
[385]	Shanghai harbour .....	1908	10.00	DE	65
[387]	Shitau bay and approaches .....	1904	3.00	D <sub>2</sub> <sup>E</sup>	35
[390]	Li chang shan islands (Elliot group) and approaches .....	1906	0.71	DE	65
[391]	Thornton haven .....	1904	3.10	D <sub>2</sub> <sup>E</sup>	35
[392]	Northern portion of Hwang hai and Pwok hai. (Plans:— Yang kiao ko. Ta- tsin-ho or Li-tsin-ho. Ta-ko-ho or Ta-san-ho.) .....	1906	0.09	DE	65
[396]	Dairen wan .....	1907	2.50	DE	65
[397]	Pe-chili strait, shewing the various channels into the gulf of Pe-chili,				

No.	Title of the Chart.	Pub. or Corr.	Scale.	Size.	Price. Sen.
	and the anchorage of Hope sound. {Plan:— Tan ruan anchorage (Charybdis H.)}.....	1908	0.40	D <sub>2</sub> <sup>E</sup>	35
[400]	Approaches to the Wusung river ....	1908	2.00	DE	65
[401]	Wusung river or Hwang pu. (Plan:— Wusung river entrance.)	1908	3.70	DE&D <sub>2</sub> <sup>E</sup>	100
[429]	Pei-ho (Haiho) or Peking river, Sheet 1, from the entrance to Ko-ku ....	1907	2.40	DE&D <sub>4</sub> <sup>E</sup>	90
[430]	Pei-ho (Haiho) or peking river, Sheet 2, from Ko-ku to Tien-tsin.....	1906	2.27	DE	65
[431]	Pei-ho (Haiho) or Peking river, Sheet 3, from Tien-tsin to Tung-chow...	1895	2.30	DE	65
[432]	Pei-ho (Haiho) or Peking river, Sheet 4, from Tung-chow to Peking ....	1895	2.30	DE	65
[441 <sup>A</sup> ]	Kue shan islands to Yang tse kiang, including the Chusan archipelago.	1908	0.25	DE	65
[489]	Mouth of the Yang tse kiang .....	1908	0.90	DE	65
[491]	Approaches to the Yang tse kiang.	1908	0.50	DE	65
[492]	Plans of ports in the upper Yang tse kiang:— Ichang. Sha sze an- chorage .....	1895	1.90	D <sub>2</sub> <sup>E</sup>	35
[493]	Yang tse kiang, Shanghai to Nanking.	1904	0.48	DE	65
[494]	Yang tse kiang, Nanking to Tung liu. (Plan:— Anchorage off Nanking.)	1901	0.48	DE	65
[495]	Yang tse kiang, Tung liu to Hankau.	1906	0.50	DE	65
[496]	Yang tse kiang, Hankau to Yo chau fu. Po yang and Kan river to Nanchang. Kan river, Nanchang to Nien yu tan .....	1904	0.49	DE	65

No.	Title of the Chart.	Pub. or Corr.	Scale.	Size.	Price. Sen.
[336]	Approaches to Northern portion of Naju group.....	1908	1·00	DE	65
[339]	Mokuho harbour and approaches ....	1906	2·00	DE	65
[340]	Eastern portion of Chin tō to Long reach .....	1907	1·07	DE	65
[341]	Myangoru group to the western portion of Chin tō.....	1906	1·00	$\frac{DE}{2}$	35
[343]	Choppeki point to entrance of Amunyoku kan. (Plan: — Tatong bay.) .....	1907	0·32	DE	65
[348]	Taidong kang. (Plan: — Cherutō anchorage.)...	1905	1·12	DE & $\frac{DE}{2}$	100
[349]	Tasarugi anchorage .....	1906	3·00	$\frac{DE}{2}$	35
[350]	Amunyoku kan .....	1906	1·00	DE	65

No.	Title of the Chart.	Pub. or Corr.	Scale.	Size.	Price. Sen.
-----	---------------------	---------------	--------	-------	-------------

**CHINA. (NORTH OF YANG TSE KIANG)**

[307]	Hongkong to gulf of Liau-tung ....	1901	d 2·00	DE	65
[346]	Plans of anchorages in the Yang tse kiang: — Wuhu anchorage .....	1903	0·40	$\frac{DE}{2}$	35
[352]	Yang tse kiang, Kwei chau fu to Chung king fu. (Plan: — Chung king fu.) .....	1902	0·51	DE	65
[353]	Liau ho, sheet 1, from the entrance to Tien chwang tai, including the port of Yin koa. (Plan: — Yin koa.) .....	1907	1·00	DE	65
[354]	Liau ho, sheet 2, Yin koa to San cha ho .....	1906	1·43	$\frac{DE}{2}$	35
[355]	Liau ho, sheet 3, San cha ho to Kai shi ga .....	1906	1·43	$\frac{DE}{2}$	35
[356]	The Yellow river to Shan-hai-kuan. (Plans: — Lau-mu-ho entrance. Ching-ho entrance. Pe-tang-ho entrance. Chi-ho entrance. Tai-cho-ho and Yang-ho entrances.)...	1897	0·19	DE	65
[357]	Chinchou bay to Fuchou bay.....	1908	0·75	DE	65
[358]	Ryojun kō (Port Arthur.).....	1907	3·40	$\frac{DE}{2}$	35
[360]	Chu tau to Chifu bluff. including Chifu or Yentai harbour. (Plan: — Chifu or Yentai landing.)	1906	0·98	DE	65
[361]	Lung mun harbour .....	1895	9·00	$\frac{DE}{2}$	35
[363]	Liau tung peninsula and approaches.	1908	0·20	DE	65
[364]	Wei hai wei and approaches.....	1908	2·00	DE	65
[365]	Ta-ku-shan road .....	1906	1·20	$\frac{DE}{2}$	35

No.	Title of the Chart.	Pub. or Corr.	Scale.	Size.	Price. Sen.
<b>KOREA.</b>					
[301]	Korea.....	1906	0·07	DE	65
[304]	Korea south-east coast and Tsushima.	1902	0·30	DE	65
[308]	Mūsū kutchii (Cape Boltin) to Tōman kan (Tumen ula.) (Plans:— Odechii bay. Chonjin bay. Peijin bay.).....	1908	0·32	DE	65
[309]	Ham-heung bay (Zarina bay) to Mūsū Kutchii (Cape Baltin) (Plans:— Iihō anchorage. Karumaho.).....	1908	0·31	DE	65
[310]	Plans on the north part of Korea east coast:— Hagamu and Yan tō anchorages. Iion road.....	1908	Var.	$\frac{DE}{2}$	35
[311]	Korea south and south-west coasts...	1905	0·30	DE	65
[312]	Pusan harbour to Chukupen bay. (Plans:— Chukupen bay. Chukusan po.).....	1906	0·30	DE	65
[313]	Pusan harbour.....	1905	4·00	DE	65
[314]	Yung hing bay.....	1906	0·99	$\frac{DE}{2}$	35
[315]	Plans on the north part of Korea east coast:— Najin po and Nakusan bay. Sajin bay, Yonguzei bay and Naasan po.....	1908	Var.	$\frac{DE}{2}$	35
[316]	Anchorage in Quelpart island:— Eden island anchorage. U tō anchorage. Marryat island anchorage. Piyan tō anchorage. Hooper island anchorage. Deception bay.....	1908	Var.	$\frac{DE}{2}$	35
[317]	Won san chin.....	1907	4·00	$\frac{DE}{4}$	20

No.	Title of the Chart.	Pub. or Corr.	Scale.	Size.	Price. Sen.
[318]	Plans on the north part of Korea east coast:— Sonjin po and Immyon sea. Chaho bay. Shinchon bay.....	1908	Var.	$\frac{DE}{2}$	35
[319]	Plans on the north part of Korea east coast:— Chosan bay. Teiyanha bay. Fan jin bay. Taajin bay. Pohan bay.....	1908	Var.	$\frac{DE}{2}$	35
[320]	Korean archipelago, southern portion.	1901	0·16	DE	65
[321]	Anchorage on the east coast of Korea:— Shimpo anchorage. Chagu chien dogu anchorage. Seiko shin. Urusan harbour.....	1908	Var.	$\frac{DE}{2}$	35
[322]	Chagu chien dogu to Kanjin bay. (Plan:— Tochō. (Vitiaz bay.)...)	1905	0·18	DE	65
[323]	Chemurupo anchorage.....	1903	3·00	$\frac{DE}{4}$	20
[325]	A-san anchorage and approaches.....	1908	0·97	$\frac{DE}{2}$	35
[326]	Approaches to Han gan.....	1905	0·30	DE	65
[327]	Approaches to Chemurupo anchorage.	1908	1·00	DE	65
[328]	Port Hamilton.....	1904	2·98	$\frac{DE}{2}$	35
[329]	Sajan kaye (Shoal gulf.) (Plan:— Entrance to Sajan kaye.)	1907	1·00	DE	65
[330]	Masampo and Putō channel.....	1904	3·00	DE	65
[331]	Shoan harbour.....	1899	2·50	$\frac{DE}{2}$	35
[333]	Kunsan po and approaches.....	1906	1·75	$\frac{DE}{2}$	35
[334]	Western coast of the Korea, Mackau group to Clifford islands.....	1905	0·30	DE	65
[335]	Kokunsan group (Kokuntau islands.)	1906	2·00	$\frac{DE}{2}$	35

No.	Title of the Chart.	Pub. or Corr.	Scale.	Size.	Price. Sen.
[279]	Avatcha bay. (Plan : — Petropaulovsk Har- bour.) .....	1904	1·00	$\frac{DE}{2}$	35
[280]	Outer bay of Avatcha. (Plan : — Vaystnik bay.) .....	1905	0·20	$\frac{DE}{2}$	35
[281]	Eastern Bosphorus strait (Hamelin strait.) .....	1904	3·00	DE	65
[282]	Roads in Karafuto (Sakhalin island):— Alexandrovski and Due roadsteads. Kosuna road. Poro-tomari road.....	1905	Var.	$\frac{DE}{2}$	35
[283]	Anchorage in Russian Tartary :— Castries bay. Port Imperatorskaya (Barracouta harbour.) Konstanti- novski bay .....	1905	Var.	$\frac{DE}{2}$	35
[284]	Bering sea .....	1908	d 0·80	DE	65
[285]	Cape Natchikinski to Anadyr bay ...	1904	0·06	DE	65
[286]	East coast of Kamchatka, Cape Lop- atka to Cape stolbovi. (Plan : — Mouth of Kamchatka river.) .....	1908	0·08	DE	65
[287]	Plans on the southern portion of Karafuto (Sakhalin island) :— Mouth of Rudanovskago river. Rakumaka bay. Todo shima. Guna- icha estuary. Gunaicha lake and approaches .....	1904	Var.	$\frac{DE}{2}$	35
[288]	Plans in the sea of Okhotsk :— Mouth of river Okhotsk. Northern portion of Ghijinsk bay. Ghijinsk bay. Mouth of Uda river. Podkag- hernaia bay. Mouth of river Tigel.	1904	Var.	$\frac{DE}{2}$	35
[289]	Plans in Karafuto (Sakhalin is- land) :— Mauka cove. Efetafi an- chorage. Soni bay. Flat bay. Shamoff bay .....	1907	Var.	$\frac{DE}{2}$	35

No.	Title of the Chart.	Pub. or Corr.	Scale.	Size.	Price. Sen.
[290]	Plans on the east coast of Kam- chatka :— Vilyuchinskaya bay. Tikhirka bay and Akhomten bay. Morzhovaya bay. Bechevinskaya bay. Anchorage near cape Olga....	1907	Var.	$\frac{DE}{2}$	35
[292]	Ō Tomari road (Korsakovsk road.)...	1908	3·50	$\frac{DE}{2}$	35
[293]	Plans in Aniwa wan :— Nishi Notoro misaki. Rūtaka road. Chibesan road.	1908	Var.	$\frac{DE}{2}$	35
[298]	Ussuri bay. (Plans :— Andreeva bay. Bol- shago Kamnya bay.) .....	1904	1·30	DE	65
[299]	North part of sea of Okhotsk.....	1908	d 2·65	DE	65
[300]	Komandorski islands. (Plans :— Nikolski anchorage. Yushin point and approaches. Steller's Arch and approaches. Staraya harbour. Peschanoi bay. Preobrazheniya harbour.) .....	1905	Var.	DE	65
[378]	Anchorage in Peter the Great bay :— Naizdnic bay. Minonosok bay. Kor- sakof islands. Starka strait, with Baring and Alexiev bays. Strait between Popov and Reineke island.	1899	Var.	DE	65
[461]	Kita shiretoko misaki and Azarashi jima (C. Patience & Robben I.) (Plans :— Azarashi jima. Kita shiretoko misaki.) .....	1900	0·30	$\frac{DE}{2}$	35

No.	Title of the Chart.	Pub. or Corr.	Scale.	Size.	Price. Sen.
[254 <sup>A</sup> ]	Gulf of Tartary, northern sheet. (Plans: — Mosolova bay and entrance to the Sredn Du river. Entrance to the Data or Tumnin river. Storozh bay. Vanina bay. Entrance of Starka bay. St. Inokentiya bay. Entrance to the Kopp'i river. Korsakova bay. Sertuna river anchorage. Angevo and approaches.).....	1905	0.16	DE	65
[254 <sup>B</sup> ]	Gulf of Tartary, southern sheet. (Plans: — Entrance to the Nelma river. Entrance to the Luda river. Entrance to the Toropuigina river. Entrance to the Svyetlaya river. Grossevicha bay. Entrance to the Adami river. Plitnyak bay.).....	1908	0.16	DE	65
[255]	America bay .....	1901	2.15	$\frac{DE}{2}$	35
[256]	Mamiya kaikyō (Strait of Tartary) and the entrance of the Amur river .....	1907	0.23	DE	65
[257]	Slavianski and Sidimi bays .....	1905	2.65	$\frac{DE}{2}$	35
[258]	Vostok bay .....	1901	4.29	$\frac{DE}{2}$	35
[259]	Plans in north part of Karafuto (Sakhalin I.): — Anuchena harbour. Aslanbegof island and strait. Kuegda harbour .....	1905	Var.	DE	65
[260]	Tikaya harbour .....	1884	11.57	$\frac{DE}{2}$	35
[261]	Anchorage in east coast of Kamchatka: — Lozhnuikh Vyestei bay. Karaga harbour. Baron Korfa gulf. Lavrova harbour. Karaginski island .....	1905	Var.	$\frac{DE}{2}$	35
[262 <sup>A</sup> ]	Southern portion of Karafuto (Sakhalin island.).....	1908	0.11	DE	65

No.	Title of the Chart.	Pub. or Corr.	Scale.	Size.	Price. Sen.
[262 <sup>B</sup> ]	Northern portion of Karafuto (Sakhalin island.) .....	1906	0.12	DE	65
[263]	Approaches to Amur bay. (Plans: — New Jigit bay. Approaches to Japanese strait.) .....	1905	0.56	DE	65
[264]	St. Vladimir bay .....	1895	3.00	$\frac{DE}{2}$	35
[265]	Siau-wuhu bay .....	1895	4.00	$\frac{DE}{2}$	35
[266]	Japanese strait to entrance of Eastern Bosphorus strait .....	1903	3.00	DE	65
[268]	Port Vladivostok .....	1906	8.68	DE	65
[270]	Plans on the Russian Tartary: — Krestovaya bay. Entrances to the R. Takkhoma, the Mutukhu R., the Agobe R., the Gt. Sizemin R., the Kuznetzova R., the Khuntami R., the Tyutikha R., the Angu R., the Kaembe R., the Lafune R., Terne bay .....	1906	Var.	$\frac{DE}{2}$	35
[271]	Plans in the Russian Tartary: — Peschani bay. Uglovoi bay. Suifun bay. Nayezdnik bay .....	1907	Var.	$\frac{DE}{2}$	35
[273]	Strelok bay to America bay .....	1903	0.93	DE	65
[275]	Expedition and Novgorod bays .....	1905	1.33	$\frac{DE}{2}$	35
[276]	C. Povorotni to Mosolova Point. (Plans: — St. Olga bay. Entrance to the Pfusun river. Entrance to the Vantzin river. St. Valentine bay. St. Evstafiya bay. Entrance to the Taukhu river. Entrance to the Sudzu khe river. Melkovodnaya bay.).....	1906	0.25	DE	65
[277]	Kanjin bay to Uspeniya bay including Approaches to Vladivostok. (Plans: — Razboinik bay. Trinity bay. Granitnui bay. Uspeniya bay. Tkhadgu bay.) .....	1906	0.25	DE	65

No.	Title of the Chart.	Pub. or Corr.	Scale.	Size.	Price. Sen.
[234]	Kūkan road to Haipo road. (Plan: — Haipo road.).....	1904	0.49	DE	65
[235]	Hōko islands (Pescadores islands.) ...	1906	0.74	DE	65
[236]	Hōko suidō (Pescadores channel.).....	1906	0.50	DE	65
[237]	Kerama Kaikyo .....	1906	2.00	$\frac{DE}{2}$	35
[238]	Southern portion of Kume shima ...	1907	3.58	$\frac{DE}{2}$	35
[239]	Plans on the east coast of Taiwan: — Tōsei wan. Yashiro wan. Paayō wan. Pinamu road. Kankau wan.....	1908	Var.	$\frac{DE}{2}$	35
[240]	Sesoko byōchi .....	1901	5.94	$\frac{DE}{2}$	35
[241]	Karimata anchorage .....	1889	1.70	$\frac{DE}{2}$	35
[242]	Wōra wan .....	1906	2.66	$\frac{DE}{2}$	35
[243]	Naha kō .....	1906	3.90	$\frac{DE}{2}$	35
[244]	Taiwan tō (Formosa island) and kaikyō.	1906	0.10	DE	65
[245]	Plans on the west coast of Taiwan: — Paw-tai-chui road. Amping road. Takau kō .....	1904	Var.	$\frac{DE}{2}$	35
[246]	Plans on the west coast of Taiwan: — Taian kan. Tokatsukuru kan .....	1904	Var.	$\frac{DE}{2}$	35
[247]	Plans on the west coast of Taiwan: — Rōkan road. Hoannā road .....	1904	Var.	$\frac{DE}{2}$	35
[248]	Northern portion of Taiwan, So-ō wan to Auran road. (Plans: — So-ō wan. Approaches and Chimuō wan.).....	1906	0.49	DE	65
[249]	Chaashan road .....	1907	3.00	$\frac{DE}{4}$	20

No.	Title of the Chart.	Pub. or Corr.	Scale.	Size.	Price. Sen.
[250]	Southern portion of Taiwan. (Plans: — Tankan road. Tai- hanroku anchorage.) .....	1908	0.48	DE	65

**KARAFUTO (SAKHALIN I.) AND  
RUSSIAN TARTARY.**

[251]	Sea of Okhotsk. (Plans: — Port Aian. Ola an- chorage. Constantine bay. Zabi- yaka bay.) .....	1906	0.03	DE	65
[252 <sup>A</sup> ]	River Amur, Sheet 1. From the entrance to Chnuirrahk point.....	1904	1.70	DE	65
[252 <sup>B</sup> ]	River Amur, Sheet 2. From Chnuirrahk point to Grand Duke Alexander islands .....	1895	1.70	DE	65



No.	Title of the Chart.	Pub. or Corr.	Scale.	Size.	Price. Sen.
[199]	Funauke kō .....	1904	2.50	$\frac{DE}{2}$	35
[200]	Ushibuka kō and approaches .....	1907	2.62	$\frac{DE}{2}$	35
[201]	West entrance to Shimonoseki kai- kyō .....	1906	1.50	$\frac{DE}{2}$	35
[202]	Kariya kō .....	1904	4.20	$\frac{DE}{4}$	20
[203]	Nagasaki to Kuchinotsu .....	1907	0.93	$\frac{DE}{2}$	35
[204]	Tera shima suidō .....	1903	3.60	$\frac{DE}{2}$	35
[205]	Nagasaki to Shantung promontory...	1908	4.22	DE	65
[206]	Amakusa islands and Yatsushiro kai. (Plans: — Kuro seto. Akune an- chorage.) .....	1904	0.70	DE	65
[207]	Akune to Makurazaki .....	1904	0.70	DE	65
[208]	Yanagino seto and approaches .....	1904	6.00	$\frac{DE}{2}$	35
[209]	Nakakoshiki ura and approaches .....	1904	3.40	$\frac{DE}{2}$	35
[210]	Nagasaki to Amoy .....	1907	0.05	DE	65
[211]	Tansui kō and Auran road .....	1905	4.00	$\frac{DE}{2}$	35
[212]	Kūkan and Chunkan roads .....	1904	4.00	$\frac{DE}{4}$	20
[213]	Plans on the west coast of Satsuma:— Kataura wan. Tomari ura. Kushi- kino anchorage .....	1904	Var.	$\frac{DE}{4}$	20
[214]	Kagoshima kō and Yamagawa kō ....	1903	Var.	$\frac{DE}{2}$	35
[215]	Southern portion of Hirado shima and approaches .....	1904	2.00	DE	65
[216]	Plans in the Tanegashima and Ku- chinoyerabu shima:— Mage shima. Nishi no omote wan. Shimama road. Ō ura. Kuchinoyerabu shima. Ku- chinoyerabu wan .....	1905	Var.	$\frac{DE}{2}$	35

No.	Title of the Chart.	Pub. or Corr.	Scale.	Size.	Price. Sen.
[217]	Plans in Gotō islands:— Nama ura. Arikawa wan. Fukaye road. Waka- matsu ura. Tainoura .....	1903	Var.	$\frac{DE}{2}$	35
[218]	Issō and Miyanoura .....	1907	Var.	$\frac{DE}{4}$	20
[219]	Hōbitō to Bōryō .....	1897	1.50	$\frac{DE}{2}$	35
[220]	Izumi ura and Nishitomari wan .....	1903	5.93	$\frac{DE}{4}$	20
[221]	Kagoshima kaiwan. (Plans:— Sakurajima seto. Ha- manoichi road. Makurazaki wan. Ōdomari wan.) .....	1908	0.69	DE	65
[222]	Southern portion of Okinawa jima ...	1904	0.98	DE	65
[223]	Yayeyama islands and Miyako islands. (General sheet of Sakishima group.)	1889	0.70	DE	65
[224]	Ishigaki anchorage .....	1888	2.50	$\frac{DE}{2}$	35
[225]	Amami-ō-shima. (Plan:— Naze kō.) .....	1903	0.60	DE	65
[226]	Okinawa group. (Plan:— Nago wan.) .....	1907	0.36	DE	65
[227]	Unten kō .....	1895	3.80	$\frac{DE}{2}$	35
[228]	Hattō islands (Rover group.) .....	1906	4.00	$\frac{DE}{2}$	35
[229]	Southern portion of Iheya Islands ...	1906	2.46	$\frac{DE}{2}$	35
[230]	Kiirun kō (Ke-lung harbour.) .....	1906	6.40	$\frac{DE}{2}$	35
[231]	Tsushima shokō:— Sasuna kō. Shi- shimi kō .....	1899	Var.	$\frac{DE}{4}$	20
[232]	Taiwan tō (Formosa I.) .....	1908	0.19	DE	65
[233]	Plans on the east coast of Taiwan:— Namuryamu wan. ....	1908	5.00	$\frac{DE}{4}$	20

No.	Title of the Chart.	Pub. or Corr.	Scale.	Size.	Price. Sen.
<b>KIŪSHŪ, SOUTH-WEST ISLANDS AND TAIWAN.</b>					
[85]	Matsushima suidō .....	1901	3·01	$\frac{DE}{2}$	35
[103]	Bays on Kiushū west coast:— Tomioka bay. Kuchinotsu bay. Sakitsu ura .....	1891	Var.	$\frac{DE}{2}$	35
[109]	Kabashima channel .....	1892	3·01	$\frac{DE}{4}$	20
[154]	Sayeki wan .....	1906	2·70	$\frac{DE}{2}$	35
[165]	Entrance of Imari wan to Ikitsuki seto .....	1907	2·00	DE	65
[166]	Imari wan and approaches. (Plan:— Hibi suidō.) .....	1903	2·00	DE	65
[168]	Izuhara and Azu kō .....	1899	5·00	$\frac{DE}{2}$	35
[169]	Shimabara kaiwan .....	1908	0·71	DE	65
[171]	Wakamatsu kō .....	1907	5·00	$\frac{DE}{2}$	35
[172]	Miike kō and road .....	1908	3·35	$\frac{DE}{2}$	35
[173]	Tsushima .....	1906	0·69	DE	65
[177]	Iki island .....	1891	1·65	DE	65
[179]	Northern part of Kyūshū, shimonoseki kaikyō to Hirado seto. (Plans:— Ainoshima anchorage. Ashiya ura. Kurara seto.) .....	1906	0·39	DE	65
[180]	Kyūshū zengan .....	1904	0·13	DE	65
[181]	Aburatsu and Tono ura .....	1904	4·00	$\frac{DE}{2}$	35
[182 <sup>A</sup> ]	Kagoshima kaiwan entrance to Amami-ō-shima .....	1905	0·19	DE	65
[182 <sup>B</sup> ]	Amami-ō-shima to Okinawa jima ....	1907	0·19	DE	65

No.	Title of the Chart.	Pub. or Corr.	Scale.	Size.	Price. Sen.
[183]	Sammura wan and Kamezu road ....	1907	Var.	$\frac{DE}{2}$	35
[184]	Inokushi and Yonozu ports .....	1885	Var.	$\frac{DE}{2}$	35
[185]	Ariake wan .....	1904	1·20	$\frac{DE}{2}$	35
[186]	Outer bay of Imari .....	1903	3·00	$\frac{DE}{4}$	20
[187]	North Western part of Kyūshū, Nagasaki to Tsushima .....	1906	0·29	DE	65
[188]	Karatsu wan .....	1904	2·00	$\frac{DE}{2}$	35
[189]	Southern part of Kyūshū, Ushibuka to Oryūzako .....	1907	0·29	DE	65
[190]	Fukuoka wan .....	1904	2·01	$\frac{DE}{2}$	35
[191]	Plans on the east coast of Kyūshū:— Approaches to Uchinoumi. Oryūzako anchorage. Hososhima kō. Mimitsu anchorage .....	1904	Var.	$\frac{DE}{2}$	35
[192]	Shimabara anchorage .....	1891	5·00	$\frac{DE}{4}$	20
[193]	Hirado seto, with Usuka wan and Yebukuro wan .....	1904	6·00	$\frac{DE}{2}$	35
[194]	Misumi kō and approaches .....	1904	6·00	$\frac{DE}{2}$	35
[195]	Yobuko kō and approaches. (Plan:— Benten seto.) .....	1903	4·50	$\frac{DE}{2}$	35
[196]	Shimonoseki kaikyō to Pusan harbour .....	1905	0·30	DE	65
[197]	Nagasaki kō. (Plans:— Kosuge patent slip. Approaches to Mitsubishi dockyard.) .....	1905	6·00	$\frac{DE}{2}$	35
[198]	Outer bay of Imari to entrance of Nagasaki kō .....	1905	0·71	DE	65

No.	Title of the Chart.	Pub.or Corr.	Scale.	Size.	Price. Sen.
[140]	Yuri shima to Iwai shima .....	1906	1·14	DE	65
[141]	Kurushima kaikyō to Yuri shima. (Plans: — Moroshima suidō. Mitsugahama road.) .....	1908	1·14	DE	65
[142]	Hiroshima wan. (Plan: — Karoto koseto.) .....	1906	0·96	DE	65
[143]	Mutsu kaiwan .....	1905	0·66	$\frac{DE}{2}$	35
[144]	Niigata kō to Tsugaru kaikyō. (Plans: — Shiokoshi bana. Ōbato wan.) .....	1906	0·17	DE	65
[145]	Niigata kō to Oga peninsula. (Plans: — Tobi shima. Ao shima. Tobi shima anchorage. Ao shima road.) .....	1906	0·33	DE	65
[146]	Tsuruga wan to Niigata kō. (Plans: — Tsukumo wan. Nao-yetsu kō. Niigata kō.) .....	1905	0·16	DE	65
[147]	Plans on the coast of Ō-U-Yetsu: — Fuka ura. Tsuchizaki anchorage. Nezugaseki kō. Senami road. Noshiro anchorage. Hirasawa wan. Sakata kō. Kamo kō .....	1905	Var.	$\frac{DE}{2}$	35
[148]	Funakawa wan .....	1894	4·50	$\frac{DE}{4}$	20
[149]	Anchorage in Mutsu kaiwan: — Moura kō. Kominato wan. Aomori anchorage .....	1905	Var.	$\frac{DE}{2}$	35
[150]	Ōsaka wan. (Plan: — Sakai kō.) .....	1903	1·04	$\frac{DE}{2}$	35
[151]	Bungo suidō. (Plans: — Saganoseki. Amaji kō. Komame kō. Shimizu kō.) .....	1908	0·47	DE	65

No.	Title of the Chart.	Pub.or Corr.	Scale.	Size.	Price. Sen.
[153]	Bisan seto and Bingo nada. (Plans: — Takihama anchorage. Awashima anchorage.) .....	1903	0·58	DE	65
[155]	Ports in Harima and Bizen: — Ushimado kō. Sakoshi wan. Okayama kō. ....	1903	Var.	$\frac{DE}{2}$	35
[156]	Yawatahama kō and approaches. ....	1908	2·50	$\frac{DE}{2}$	35
[158]	Nanao wan .....	1908	3·92	DE	65
[159]	Kōyama misaki to Mikuni kō. (Plans: — Yesaki kō. Yunotsu ura. Hashizu road. Karo and Hamasaka roads.) .....	1903	0·16	DE	65
[160]	Mikuni kō and Tsuruga wan .....	1907	Var.	$\frac{DE}{4}$	20
[161]	Kyōga misaki to Tsunegami zaki. (Plan: — Maizuru kō.) .....	1907	1·07	DE	65
[162]	Western portion of the Japan sea .....	1906	0·07	DE	65
[163]	Yanaginoseto to Neko seto .....	1901	1·34	$\frac{DE}{2}$	35
[164]	Kasado ura .....	1885	2·94	$\frac{DE}{2}$	35
[167]	Futami wan and approaches. (Plan: — Futami anchorage.) ...	1905	1·00	$\frac{DE}{2}$	35
[170]	Sakai kō and approaches. (Plan: — Sakai kō.) .....	1904	4·00	$\frac{DE}{4}$	20
[174]	Ōbatake seto .....	1905	5·00	$\frac{DE}{2}$	35

No.	Title of the Chart.	Pub. or Corr.	Scale.	Size.	Price. Sen.
[104]	Kishū ōshima to Kōbe .....	1904	0.24	$\frac{DE}{2}$	35
[105]	Susaki harbour and Nomi ura .....	1893	3.00	$\frac{DE}{2}$	35
[106]	Izumi nada and Harima nada. (Plans: — Yura kō. Sumoto kō. Kata seto.) .....	1905	0.54	DE	65
[107]	Tachibana ura .....	1906	1.80	$\frac{DE}{4}$	20
[108]	Muroto zaki to Ashizuri zaki .....	1906	0.47	DE	65
[110]	Urado harbour and Kōchi. (Plan: — Entrance of Urado harbour.) .....	1893	5.00	$\frac{DE}{2}$	35
[111]	Approaches to Naruto .....	1901	2.00	$\frac{DE}{2}$	35
[112]	Naruto .....	1904	4.00	DE	65
[113]	Kuba wan. (Plan: — Ōno seto.) .....	1904	3.02	$\frac{DE}{2}$	35
[114]	Onomichi seto .....	1907	4.15	$\frac{DE}{2}$	35
[115]	Aburatani bay .....	1890	2.12	$\frac{DE}{2}$	35
[117]	Miyazu wan and approaches. (Plan: — Miyazu kō.) .....	1904	2.00	$\frac{DE}{2}$	35
[120]	Noto peninsula. (Plans: — Wajima road. Fushiki anchorage. Iwase anchorage.) ....	1905	0.50	DE	65
[121]	Anamizu and Nanao wan.....	1908	1.95	DE	65
[122]	Sado shima. (Plans: — Yebisu kō. Ogi kō.) ...	1905	0.87	DE	65
[124]	Oki islands. (Plans: — Fukuura wan. Saigō kō. Kamo kō and Tsuma wan.) ...	1903	0.75	DE	65
[125]	Ujina kō.....	1908	4.50	$\frac{DE}{2}$	35

No.	Title of the Chart.	Pub. or Corr.	Scale.	Size.	Price. Sen.
[126]	Tokuyama wan and approaches .....	1905	1.44	$\frac{DE}{2}$	35
[127]	Approaches to east entrance of Shi- monoseki kaikyō .....	1908	1.46	$\frac{DE}{2}$	35
[128]	Moji and Shimonoseki kō .....	1905	8.00	$\frac{DE}{2}$	35
[129]	Plans in Suō nada: — Senjima suidō. Unoshima kō. Aio wan and app- roaches .....	1905	Var.	$\frac{DE}{4}$	20
[130]	Plans in the Western portion of Nai- kai: — Kaminoseki kaikyō. Mitsu- kuye kō. Himeshima anchorage.	1906	Var.	$\frac{DE}{2}$	35
[131]	Akashi seto and approaches .....	1898	1.04	$\frac{DE}{2}$	35
[132]	Kurushima kaikyō .....	1899	5.92	$\frac{DE}{2}$	35
[133]	The coast of Izumo. (Plans: — Sagi ura. Yezumi ura. Kaka ura. Kasa ura. Shichirui ura.) .....	1904	0.70	DE	65
[134]	Setozaki kō .....	1903	2.00	$\frac{DE}{2}$	35
[135]	Shimonoseki kaikyō .....	1907	4.00	DE	65
[136]	Tsuno shima to Yesaki kō. (Plans: — Susa kō. Hagi wan.) ...	1907	0.70	DE	65
[137 <sup>A</sup> ]	Eastern portion of Bi-san seto. (Plans: — Unowan. Takamatsu kō.) .....	1906	1.55	DE	65
[137 <sup>B</sup> ]	Western portion of Bi-san seto.....	1905	1.55	DE	65
[138]	Uwajima wan.....	1907	3.00	$\frac{DE}{2}$	35
[139]	Amarube zaki to Andō zaki, including Wakasa bay. (Plans: — Shibayama kō. Tsui- yama kō.) .....	1908	0.47	DE	65

No.	Title of the Chart.	Pub. or Corr.	Scale.	Size.	Price. Sen.
[70]	Isenoumi and Mikawa wan, with the adjacent coasts. (Plans: — Yokkaichi road. Morosaki suidō.)	1903	0.50	DE	65
[72]	Kinkasan to Tsugaru kaikyō. (Plans: — Same anchorage. Kuji wan. Funakoshi wan.)	1904	0.17	DE	65
[73]	Southern islands. (Plans: — Kita iwō jima. Kazan islands. Chitose ura. Minami tori shima.)	1904	0.03	DE	65
[74]	Tanabe wan	1902	3.97	$\frac{DE}{2}$	35
[75]	Owashi wan and approaches. (Plan: — Kuki ura.)	1903	2.00	DE	65
[76]	Akaishi bana to Aikuchi bana. (Plan: — Nishiki wan.)	1903	2.00	DE	65
[77]	Owashi wan to wakanoura wan. (Plans: — Gobō anchorage. Kinomoto road.)	1904	0.49	DE	65
[78]	Hamashima kō and approaches. (Plan: — Hasama ura.)	1903	2.00	DE	65
[80]	Tsurugi zaki to Omai zaki	1907	0.46	DE	65
[82]	Merakoura and Yenoura	1891	Var.	$\frac{DE}{2}$	35
[83]	Chichi jima islands and Haha jima islands. (General sheet of Ogasawara islands.)	1893	Var.	DE	65
[84]	Ports on Izu west coast: — Heda port. Tago and Arari ports	1899	Var.	$\frac{DE}{4}$	20
[87]	Toba kō with Irako suidō	1901	2.00	$\frac{DE}{2}$	35
[88]	Ajiro harbour and approaches	1890	0.80	$\frac{DE}{4}$	20
[89]	Shimizu harbour	1891	4.00	$\frac{DE}{2}$	35

No.	Title of the Chart.	Pub. or Corr.	Scale.	Size.	Price. Sen.
[90]	Tokyo kaiwan. (Plan: — Yenoshima road.)	1908	0.75	DE	65
[91]	Approaches to Uruga kō	1901	7.00	$\frac{DE}{2}$	35
[93]	Approaches to Misaki seto and Kotō wan	1905	Var.	$\frac{DE}{2}$	35
[96]	Shimoda kō and approaches. (Plan: — Shimoda kō.)	1906	2.70	$\frac{DE}{2}$	35
[101]	Harbours in Kii: — Urakami kō. Susami anchorage. Ōshima kō	1903	Var.	DE	65
[102]	Tokyo kaiwan to Kishū ōshima	1908	0.16	DE	65
[123]	Matoya kō.	1889	4.00	$\frac{DE}{2}$	35
[157]	Kishū ōshima to Kagoshima kaiwan.	1908	0.16	$1E\frac{DE}{4}$	90
[394]	Wakanoura fukin	1900	2.10	$\frac{DE}{2}$	35

**NAIKAI, SHIKOKU, AND THE NORTHWEST AND NORTH COASTS OF HONSHŪ.**

[50]	Naikai (Inland sea.)	1902	0.24	$DE\&\frac{DE}{2}$	130
[69]	Mihara seto and approaches	1900	2.07	$DE\&\frac{DE}{4}$	90
[71]	Approaches to Hamada	1892	7.40	$\frac{DE}{2}$	35
[97]	Tomo-tsu	1894	6.00	$\frac{DE}{4}$	20
[100]	Kōbe kō	1903	6.23	$\frac{DE}{2}$	35

No.	Title of the Chart.	Pub. or Corr.	Scale.	Size.	Price. Sen.
[40]	Plans on the northern part of Hoku-shū west coast:— Wakkanai anchorage. Funatomari wan. Mouth of Teshio gawa .....	1904	Var.	$\frac{DE}{2}$	35
[41]	Yesashi to Otaru. (Plans:— Teuri and Yangishiri jima. Rumoi road. Onishika road. Haboro road. Ōmu road.)...	1908	0·19	DE	65
[42]	Kunashiri jima and approaches. (Plans:— Anama wan. Matsugahama wan. Rausu road. Shari road.).....	1908	0·30	DE	65
[43]	Otaru kō to Yerimo zaki. (Plans:— Urakawa anchorage. Samani anchorage. Horoizumi anchorage.).....	1907	0·18	DE	65
[44]	Chinomiji road and Shakotan kō .....	1904	Var.	$\frac{DE}{4}$	20

**HONSHŪ, EAST AND SOUTH COASTS,  
AND SOUTHERN ISLANDS.**

[27]	Yura no uchi and Hii wan .....	1901	3·97	$\frac{DE}{2}$	35
[35]	Kii suidō shokō:— Komatsushima byōchi. Takashima hakuchi. Yuasa wan. Ōsaki wan .....	1901	Var.	$\frac{DE}{4}$	20

No.	Title of the Chart.	Pub. or Corr.	Scale.	Size.	Price. Sen.
[36]	Kowa and Hōza kō .....	1902	4·00	$\frac{DE}{4}$	20
[46]	Katsuura wan and approaches (Kii.)...	1902	3·50	$\frac{DE}{2}$	35
[47]	Plans on the south part of Honshū east coast:— Ōse road. Nakanosaku road. Kobama road. Naka kō .....	1904	Var.	$\frac{DE}{4}$	20
[53]	Ōfunato kō and Yamada kō .....	1904	Var.	$\frac{DE}{2}$	35
[54]	Ishinomaki wan to Miyako kō. (Plans:— Kamaishi kō and Ōzuchi wan. Miyako kō. Kesenuma wan.).....	1904	0·42	DE	65
[55]	Tateyama bay .....	1891	2·00	$\frac{DE}{2}$	35
[56]	Plans in Rikuzen:— Oginohama kō. Nobiru wan. Approaches to Tōshima peninsula .....	1904	Var.	$\frac{DE}{2}$	35
[57]	Inuboe zaki and Uchiura wan. ....	1900	Var.	$\frac{DE}{2}$	35
[58]	Katsuura wan and approaches (Kazusa.).....	1900	6·00	$\frac{DE}{2}$	35
[60]	Shinagawa wan .....	1899	2·47	DE	65
[61]	Yokohama tō Uraga .....	1908	1·83	DE	65
[62]	Tokyo kaiwan to Kinkasan. (Plans:— Matsushima wan. Onahama wan. Hirakata road.).....	1904	0·16	DE	65
[63]	Negishi wan.....	1908	5·50	$\frac{DE}{2}$	35
[64]	Ishihama and approaches .....	1902	4·00	DE	65
[65]	Uraga kō .....	1906	24·00	$\frac{DE}{2}$	35
[66]	Approaches to Yokohama kō .....	1908	4·00	$\frac{DE}{2}$	35
[67]	Yokohama kō .....	1905	7·10	$\frac{DE}{2}$	35
[68]	Kaneda wan. (Plan:— Yena kō.).....	1907	3·95	$\frac{DE}{2}$	35

No.	Title of the Chart.	Pub. or Corr.	Scale.	Size.	Price. Sen.
[9]	Plans of Chishima islands:— Shimushiru tō. Harumukotan tō. Makanru tō. Araido tō. Paramushiru kaikyō and Shimushu kaikyō. Buroton tō. Raikoke tō. Shirinki tō. Uruppu tō. Matsuwa tō. Mushiru rocks. Onekotan tō. Ushishiru tō and adjacent rocks. Rashuwa tō. Kyōryō anchorage. Tokotan wan. Chirihoi tō. Ketoi tō. Shasukotan tō and Ekaruma tō....	1895	Var.	$\frac{DE}{2}$	35
[10]	Tsugaru kaikyō. (Plans:— Usujiri wan. Kodomari wan.) .....	1904	0.32	DE	65
[11]	Iwanai to Yesashi. (Plans:—Setana anchorage. Yesashi anchorage. Kaminokuni anchorage.) .....	1903	0.44	DE	65
[12]	Plans in Yetorofu jima:— Rubetsu wan. Oito wan. Furebetsu anchorage .....	1905	Var.	$\frac{DE}{2}$	35
[13]	Plans in Yetorofu jima:— Naibo wan. Bettobu anchorage. Shibetoro anchorage. Moyoro wan. Tannemoye wan. Hitokappu wan. Utasutsu wan .....	1905	Var.	$\frac{DE}{4}$	20
[14]	Mororan kō .....	1903	4.00	$\frac{DE}{2}$	35
[15]	Furukamappu wan .....	1904	3.97	$\frac{DE}{4}$	20
[17]	Iburi wan (Volcano bay) .....	1904	0.50	$\frac{DE}{2}$	35
[18]	Notsuke channel .....	1892	0.96	$\frac{DE}{2}$	35
[19]	Plans in Iburi wan:— Pempe anchorage. Abuta anchorage. Usu wan ....	1904	Var.	$\frac{DE}{2}$	35
[20]	Shana wan .....	1905	5.00	$\frac{DE}{4}$	20

No.	Title of the Chart.	Pub. or Corr.	Scale.	Size.	Price. Sen.
[21]	Rishiri and Rebun shima shobyōchi:— Kabuka byōchi. Oniwaki byōchi. Osidomari wan .....	1897	Var.	$\frac{DE}{2}$	35
[22]	Anchorage on the North coast of Hokushū:— Yesashi anchorage. Abashiri anchorage .....	1906	Var.	$\frac{DE}{4}$	20
[23]	Anchorage in Tsugaru kaikyō:— Wakimoto anchorage. Shirikishinai anchorage. Hiura anchorage.	1907	Var.	$\frac{DE}{4}$	20
[25]	Hamanaka to Nishibetsu. (Plans:— Hanasaki anchorage. Bokkiriso wan. Nemoro kō.) ...	1905	0.96	DE	65
[26]	Kushiro to Hamanaka. (Plan:— Kushiro road.) .....	1905	0.75	DE	65
[28]	Mashike to Iwanai. (Plans:— Mashike road. Kayanuma and Chatsunai. Iwanai anchorage.) .....	1905	0.44	DE	65
[29]	Plans in Iburi wan:— Mombetsu anchorage. Mori kō .....	1904	Var.	$\frac{DE}{4}$	20
[30]	Akkeshi wan .....	1904	1.25	$\frac{DE}{2}$	35
[31]	Suttsu kō .....	1900	3.00	$\frac{DE}{4}$	20
[32]	Okushiri shima .....	1901	1.00	$\frac{DE}{4}$	20
[33]	Sōya kaikyō (La Perouse strait) with Aniwa wan .....	1908	0.24	DE	65
[34]	Yerimo zaki to Shikotan jima. (Plan:— Moyori anchorage.) ...	1907	0.18	DE	65
[37]	Shikotan jima to Mombetsu anchorage. (Plan:— Mombetsu anchorage.) ..	1908	0.18	DE	65
[39]	Fukushima byōchi and Fukuyama byōchi .....	1902	3.62	$\frac{DE}{4}$	20

18  
24

**ABBREVIATIONS.**

		Inches.
DE	Double Elephant .....	38 × 25
$\frac{DE}{2}$	Half of ditto.....	25 × 18
$\frac{DE}{4}$	Quarter of ditto.....	18 × 12
d.	... .. Degree of Latitude.	

The scale is given in inches to the Nautical mile, excepting in those cases in which it is preceded by the letter *d*, in which cases it is given in inches to the degree of latitude.

**CATALOGUE OF CHARTS.**

**GENERAL CHARTS.**

No.	<i>Title of the Chart.</i>	<i>Pub. or Corr.</i>	<i>Scale.</i>	<i>Size.</i>	<i>Price. Sen.</i>
[1]	The whole Japan and the adjacent seas.....	1907	<i>d</i> 0·70	DE	65
[2]	Main part of Japan and Korea .....	1908	<i>d</i> 2·18	DE	65

**HOKUSHŪ AND CHISHIMA ISLANDS.**

[3]	Hokushū, with Yetorofu and Kunashiri jima...	1907	0·08	DE	65
[4]	Hokushū and Chishima islands, with Russian Tartary and Karafuto (Sakhalin I.).....	1908	0·03	DE	65
[5]	Otaru kō .....	1894	3·13	$\frac{DE}{2}$	35
[6]	Hakodate kō .....	1905	3·60	$\frac{DE}{2}$	35
[7]	Paramushiru Kaikyō and approaches. (Plan:— Paramushiru Kaikyō)....	1906	0·80	$\frac{DE}{4}$	20
[8]	Goyōmai channel .....	1888	1·85	$\frac{E}{2}$	35



11410

# CATALOGUE OF CHARTS

1909.

CORRECTED TO 1st. JANUARY, 1909.

PUBLISHED

BY

HYDROGRAPHIC OFFICE,

NAVY DEPARTMENT,

**JAPAN.**

---

AGENT FOR THE SALE OF CHARTS AND BOOKS,

**NIPPON YUSEN KWAISHA,**

Tokyo, Kobe, Nagasaki, Hakodate, Ōsaka and Moji.

---

Price 20 Sen.

