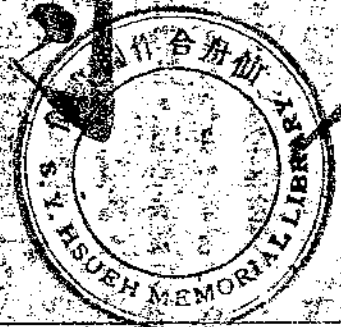


農村



第一一期 號大特年新 卷二第

本 期 目 錄

簡 評

新年對合作社的新期望

東

論 著

英國幼年農大團

張鴻鈞

信用合作社資金之調節與我國固有之合會(續)

于永滋

河北省合作社聯合社進展概況

李在耘

指導合作社應有之認識

張久苓

河北省之農村經濟

楊駿昌

日趨衰頹的農村副業

李在耘

瑞典之新興合作運動

康錫祺

中國合作運動發展之近因及其缺陷

崔鵬歐

清河合作

楊駿昌

通 訊

山西遺產救國社社員消費合作社訪問記

王 溥

一個聯合社的糾紛

張久苓

文 藝

阿媛的悲劇

醉 約

編者言

簡評 新年對合作司的新期望

東

自從合作司成立以來，已經一年多，它雖沒有驚人的表現，但從一支離破碎的局面，調整而為統一的局面，從各自為政的情況下，轉變而為奉行中央政令，在這樣短短的一年中，而有此成績，已够我們欣慰了！今年是民國二十六年，我們對合作司有幾個期望，寫在下面：

第一，健全行政系統 我所謂健全，是比調整更進一步的意思。因為現在形式上是統一，究竟還不能如身之使臂，臂之使指，那樣的指揮如意。在中央既認合作為地方事業，縱然看到不妥的地方，因環境人事的關係，多少有些顧忌及遷就；地方之對中央，因過去放任慣了，一旦受了拘束，因循觀望的心理是免不了的，有此心理，自然不會有很好的工作效率。這種局面，雖然不是殘廢，多少有些麻木。在這種國難臨頭的非常時期，實不容許這種麻木症的延長，那末就得尋找病源，對症下藥。所以我們希望合作司召集全國合作機關及專家開一個會議，作些調和血脈的工作，來醫治這個麻木症。中央既認合作為地方事業，就得拿出整個方案來責成地方去施行，同時要作地方的後援，要協助地方排除一切障礙；地方就得信仰中央，在一個方案下，集中精力，按步施行。使中央與地方的關係密切，明瞭非在健全的統一局面下，不能有所建樹，不能收到我們所期望的功効，尤其不能對當前的非常局面有所貢獻。所以健全行政系統，是一個先決條件，亦是我們一個最低的要求。

第二，推行整個方案 國民經濟建設委員會的組織下，

有一個合作組，它正在計劃通盤的合作方案，雖然還未公佈，但我們相信他將給中國合作前途一個絕大的影響，或許能樹立中國的合作基礎，國難嚴重到如此地步，我們很盼望它早早的實行，並能轉移全國的視線，給我們一個新認識，使大家在一个目標下來共同努力，共同奮鬥，以完成合作的使命。但是計劃僅是計劃而已，推行則另為一事，計劃僅是推行的一個序幕，全副精神要集中到推行方面。吾國人辦事習慣，向來是有頭無尾，所以我們不僅希望有計劃而已，我們殷望計劃的實行。不過實行須有實行的準備，準備充足然後不虞中途停頓。第一要宣傳，所擬的方案，盡可能的使各界明瞭其重要性，一面可以振作從事於合作人員的精神，一面可以引起社會的同情，增加合作的力量。第二要人才，一切事業皆以人才為轉移，有好計劃有無人才，那如同有富麗堂皇的花車而無火車頭一樣，結果是寸步難移。但人才僅從訓練一方面下是不夠的，必須選拔吸引新進的人才；培植作育未來的人才，然後可以取之不盡，用之不竭。第三要經費，事業既大，經費當然隨着增加，凡事無財不舉，合作在建設事業中是如此重要，而所有的經費又如此渺小，正如俗語所謂巧婦難為無米之炊，那如何能步步推行整個方案？我們看到許多合作社，指導員一年祇能到社一次或二次，每到一次又有祇二三個鐘頭。原因自然是因為指導機關經費不夠，不能增加指導員，所以祇能到社一次或二次，這樣一年中僅僅有幾個鐘頭的指導，這種走馬觀花式的指導，如何能親切

遇到，一暴十寒的辦法，如何能產生健全的合作社？沒有健全的合作社，如何能完成政府的計劃？惟一原因就是受了經費的影響。至於有了充裕的經費，又當用得其當，纔能事半功倍，一錢要當二錢用，不作一文浪費，以最經濟的費用，獲最有效的成績。第四要教育。指導合作不過是引動的力量，根本是要合作社自動，我們決不能代動，但我國民衆教育程度如此低落，要它自動起來，確是一件難事，僅有引動是不夠的，因為有時它連動的能力都沒有，引而不動，亦是枉然。多數的地方竟走上代動的歧途，這是一個潛伏的危機。所以還要加上「養動」，即培養民衆的自動力。唯一養動的方法。

論著 英國幼年農人團

中國民衆，向有「一盤散沙」之譏，相互間缺乏團結與組織。推其原因，並不是民衆本身不能團結，實因缺乏團結的訓練，得不到組織聯絡的機會。我們看友邦各國，對民衆的訓練皆極重視，不但有一般公民常識的訓練與組織，並且有特殊技能的訓練。不但有成人的訓練與組織，並且有幼年兒童的訓練與組織。不但有男人的訓練與組織，並且有婦女的訓練與組織。一年前旅行所至各國，見到各處對民衆訓練的積極，以及人民對團體生活的熟練，所以國富民強，不無原因。英國的幼年農人團，就是一件極有趣味而有意義的工作，把十歲至二十歲的幼年農人組織起來，給予農業技術上的訓練，使將來能做一個良好的農民，現代的公民。這種組織，直接的目的，完全是農業方面的，但是間接的影響很大，使青年男女，從小就過有組織的團體生活，以爲整個國家

就是合作教育，吾國合作事業，跟不上人家的主要原因，還在民衆教育程度太低之故，所以想跟上人家，甚至越過人家，非在合作教育方面拚命下工夫不可，這是基礎工作，當時雖看不見甚大的效果，二三十年後，必能感念教育影響的偉大。以上四者，都是爲推行整個計劃的準備，及必要條件。這兩個期望是有聯帶關係的，行政系統不健全，則不能推行整個方案。沒有通盤計劃，雖然系統健全，中國合作是沒有生命的，這兩步工作今年是決不可少的。一年來合作司所作的工作僅是立法工作，徒法不足以自行，所以我們希望合作司繼續努力，意注行法工作，以奠定中國的合作基礎。

張鴻鈞

的基礎。然則幼年農人團的意義，不僅限於單純的農業技術訓練了！我們中國，國難日亟，民衆總動員之時機已屆，但民衆素無訓練，何以應急？故訓練民衆之工作，爲目前急不容緩之工作，成人固宜訓練，幼年男女，更應注意，以固基礎。類似英國幼年農人團之組織方式，吾國亟應採用，平時爲農業技術訓練的團體，戰時立爲民衆陣線的堡壘，意義至爲重大。介紹英國幼年農人團之原意即在此。茲詳述如下：

英國幼年農人團之目的，在給予十歲至二十歲幼年農人以農業基本教育，俾其對於將來工作有相當之預備，並有欣賞鄉村生活之興趣。使兒童自己主有，並自己管理經營，俾其有一種主有的及責任的心緒，非如此不能真實而有興趣，此則爲幼年農人團運動的基本哲學。因爲如不讓兒童有自己

東西，並親自管理，而只觀其父母工作，則難使其感覺興趣，而問其父母為何如此，為何如此。

團的組織方法：一，在某地方招集發起及組織集會，招集的人物；或由本地居民及地主發起，由幼年農人團總會遣派。組織指導員，拜訪該地幼年農民及其父母，宣傳幼年團的利益，喚其注意，引其興趣。如地方人士及兒童感覺興趣，即可在該地協同縣自治會之農業教育負責人員招集會議，全國農人協會亦多派代表參加。開會之時，則由幼年團之代表以幻燈或電影演講，解釋團的意義與利益後，起始組織團。其領袖則為成年農人，多係參加兒童之父親，而對農業有優良經驗者。領袖之外，尚有成人顧問委員會，內設委員五人至七人，皆為義務職，有時亦組織學校團，但與幼年農人團分立的，因團員有非學生者，如係學校團，則聘學校教員一名為領袖，在普通幼年團，任何成年農人對於農業有技術知識，並對幼年農人有同情者，皆可聘為該團領袖。幼年團領袖有係貴族充任者，對於領袖之家世，毫無限制，無論何人如有農業技術。並同情者，即可充任。每團之團員數目十名至八十名不等，男女皆有，團組織成之後，團員自行選舉其主席，書記，司庫各一人。任期則為一年，負責招集團會，會期或半月或一月一次不等。成年領袖及顧問，得參加會議，演講指導，但無選舉權。團費數目不一，每按需要而定，但普通多為每年半磅，每團為每一團員，每年向幼年農團總會繳納團費，如團員年歲皆在十五歲以上，每年繳一先令，如在十五歲以下，則每年六便士，每一團員給予徽章及章程各一份。

團員按其興趣，飼養牲畜。牲畜之購買，則採用抽籤制

度，以昭公允。每一團員皆予以記錄一本，詳載飼養管理種種方法，每一團員皆須詳細記錄每日喂養次數，飼料種類，飼料多少及管理實際情形，年終詳細核計，俾知贏虧，因此種工作雖含有教育性質，但亦係營業。一切皆按營業方法，不得絲毫違背。購買牲畜之資本，則由成年領袖及顧問担保向銀行貸借，候牲畜變賣之後，再為償還，每一兒童在成年領袖及顧問指導監督之下，負責飼養其牲畜。幼年農人團也有合作養雞制度，由團員輪流喂養，但如指導監督稍有疏忽，則結果即難滿意，又兼團員住所相距較遠，極難照顧，雞禽又公共所有，而非團員個人私有，故責任心少輕，照管即難經意，結果難望圓滿。購買牲畜的貸款，為年利三厘至五厘。其飼養費如其父母甚表同情，感覺興趣，則由其父母供給，否則由成年領袖及顧問負責與當地糧商接洽，大批墊辦，再按各個團員之需要分配，一俟飼畜售出後即可償還。成年領袖及顧問之外，尚有幼年農人團總會及各地農業指導員負責指導，團員的父母也多指導其兒女，教其飼養管理方法。農業指導員每三月須到各團視察指導一次，每次皆有演講與討論，各農業指導員與附近之農業畜牧飼養各種專家有密切聯絡，求其指導幫忙，所飼養牲畜，則有乳牛，雞，兔，豬等，此外尚有園藝菓樹工作，最受歡迎的牲畜，則為小乳牛。園藝則難推行，因其非活物，缺乏興趣，殊難引起兒童之入勝。每一團員在牲畜變賣之後，多可贏利二三磅之多，頗能引起兒童之興趣。所贏利益之處置，或由其父母，或由其顧問之建議執行之，牲畜變賣方法，則採取拍賣制度，村內人為鼓勵兒童之興趣起見，每多爭先購買，并優給其代價。

幼年農人團之社會方面工作，一方面為教育，一方為娛樂。教育方面工作，有農業學校優良農場之參觀，以喚起兒童對農業之興趣，開闊其眼界，並參觀善養牲畜及善於耕種之農家，親眼看其工作，以資觀摩，並有牧畜之評判比賽，養成幼年農人對於牧畜之批判能力。在英國每年舉行各家農業比賽一次，範圍不只限於英國，亦有他國參加，如美國，加拿大，威爾士，愛爾蘭等國，每縣有三名男女兒童代表評判五類不同種的牧畜，每類有牲畜四頭，由兒童評判其優劣，按級分類。

團員除飼養牲畜及從事園藝之外，尚學習手工，特別為女團員。男團員亦學耕種及駕駛拖拉機，管理馬匹，整理松簕子，園藝及家禽試血工作，並研究家禽疾病。在開團會時先有事物討論，然後繼之以專家演講，有時團員也宣讀文章，事物討論及講演完畢之後，繼之以社交娛樂工作，如游藝，跳舞，音樂，有時為募款，由團員組織娛樂及跳舞大會，售票募款。

幼年農人團協會之組織，分會內與會外二部。設有董事會，有董事三十名，規定協會之政策及工作大綱，會內工作職員有幹事，會計，各一名，及書記三名。工作：一為編輯「幼年農人」The Young Farmer，二為執行董事會，議決應行事項，三為編輯及發行幼年農人運動各種的刊物，四為管理往來各種文件，五為宣傳工作。會外工作職員有組織指導員三名，將全國分為二工作區，分區指導，全國共有幼年農人團二百處，團員約四千名，組織指導員工作，則為指導視察已有的團，並填組織的團，至於視察每團之次數多少，則

按情形及需要而定，合作團體，一為縣自治機關之農業教育部份，二為全國農會，三為皇家農會及各種農業比賽會，四為各種與農業有關的機關。

記者曾參觀 Plumpton green village 幼年農人團，該團只有會員九人，主要工作為飼養牛犢，本團在一九三二年成立以先，有團員十名，後則退出一名，職員有團長一名，為成人，並為本團顧問。此外尚有顧問委員會，有正副主席及編輯各一名，皆為成人。書記及司庫各一人，為幼年團員。會員費每月為一便士，雜誌費每月為二便士，按規定每月聚會二次，本會已有二月未舉行例會，據說因冬日召集不便之故。除開會時討論團務及演說等，此外活動則有參觀各種比賽，并練習評判，但本團主要工作則由各團團員喂養牛犢，一年後再規定處置方法，或變賣，或留養，一切皆以顧問委員會及家長之意見規定之。去年牛犢，皆由各該團員之父母買去，然後再由團員購買新犢，每支牛犢須款約三磅。此款來源係由銀行借來，年利五厘，俟一年終了，賣牛還款。牛犢有的賠錢，有的不賺錢，去年為每一牛犢，共用飼料費為十八九磅，但賣價只為二十磅，連同買價及利息，尚虧不少，團員喂養牛犢，皆由總會派員按期指導，并由本團顧問委員會及其各個家長幫忙指導。總會備有記錄，團員逐日須將飼料種類及多少詳為記錄，以便養成記賬習慣及科學飼養方法，并可知喂養牛犢營業賠賺及其原因。

信用合作社資金之調節與我國固有之合會(續)

于永滋

五、滿會及入會者之利益

就合會之經營形態分類，大約可分三種：

(甲) 未會得會款者其所繳納之會費超過額定會款以上

(乙) 未會得會款者其所繳納之會費不足額定會款

(丙) 未會得會款者其所繳納之會費恰與額定會款同額

甲種之例為日本東京之例兩個月三會(每二十日一會)不問得會與否自第一次至第一百次每次十元九角，計一，〇九〇，〇〇元，得會者自下次起，增納會費五角。

投標最低限制 七成五
乙種之例為日本大阪之例一個月一會(三十日一會)得會者自第一次至第十次每次二元〇〇至二元〇〇，自第十一次至第二十次每次一元〇〇至一元〇〇，自第二十一至第三十次每次一元〇〇至一元〇〇，自第三十一至第四十次每次一元〇〇至一元〇〇，自第四十一至第五十次每次一元〇〇至一元〇〇。

得會後 自一二次二四・〇〇
至五〇次

投標差金之二成歸合作社取得，餘額分配於得會者以外之入會者

投標最低限度七成

丙種之例 為日本名古屋之例會款一千元

未得會費

自一二次	自三十三次	自三十三次	自三十三次	自三十三次
二十元	十九元	十七元	十四元	十一元
十二次	二十次	八次	八元	十二次
每月一次共六十次	每次一會付六十會	第二次第五	第四次抽籤	其餘均投票
自一二次	自三十三次	自三十三次	自三十三次	自三十三次
二十元	十九元	十七元	十四元	十一元
十二次	二十次	八次	八元	十二次

以上會費合計一千元 額定會款一千元

得會後之會費

自一二次得會者	自三九次得會者	自四九次得會者	自四八次得會者
由次會起至未會	由次會起至未會	由次會起至未會	由次會起至未會
止每次二十元	止每次十九元	止每次十八元	止每次十七元

甲種乙種利率比較(丙種從略)

次數	得會實得金額	日利	年利	備考
一	一〇〇〇〇〇〇	三分三釐五	八釐五	第一次抽籤
二	七〇〇〇〇〇	五分一釐六	一分八釐五	第二次抽籤
三	〇〇〇〇〇〇	三分五釐二	一分二釐七	(投標額假定為九一〇元)
四	〇〇〇〇〇〇	三分六釐六	一分三釐三	
五	〇〇〇〇〇〇	三分三	一分零九釐	
六	〇〇〇〇〇〇	三分三	一分零九釐	
七	〇〇〇〇〇〇	三分三	一分零九釐	
八	〇〇〇〇〇〇	三分三	一分零九釐	
九	〇〇〇〇〇〇	三分三	一分零九釐	
十	〇〇〇〇〇〇	三分三	一分零九釐	
十一	〇〇〇〇〇〇	三分三	一分零九釐	
十二	〇〇〇〇〇〇	三分三	一分零九釐	
十三	〇〇〇〇〇〇	三分三	一分零九釐	
十四	〇〇〇〇〇〇	三分三	一分零九釐	
十五	〇〇〇〇〇〇	三分三	一分零九釐	
十六	〇〇〇〇〇〇	三分三	一分零九釐	
十七	〇〇〇〇〇〇	三分三	一分零九釐	
十八	〇〇〇〇〇〇	三分三	一分零九釐	
十九	〇〇〇〇〇〇	三分三	一分零九釐	
二十	〇〇〇〇〇〇	三分三	一分零九釐	
二十一	〇〇〇〇〇〇	三分三	一分零九釐	
二十二	〇〇〇〇〇〇	三分三	一分零九釐	
二十三	〇〇〇〇〇〇	三分三	一分零九釐	
二十四	〇〇〇〇〇〇	三分三	一分零九釐	
二十五	〇〇〇〇〇〇	三分三	一分零九釐	
二十六	〇〇〇〇〇〇	三分三	一分零九釐	
二十七	〇〇〇〇〇〇	三分三	一分零九釐	
二十八	〇〇〇〇〇〇	三分三	一分零九釐	
二十九	〇〇〇〇〇〇	三分三	一分零九釐	
三十	〇〇〇〇〇〇	三分三	一分零九釐	
三十一	〇〇〇〇〇〇	三分三	一分零九釐	
三十二	〇〇〇〇〇〇	三分三	一分零九釐	
三十三	〇〇〇〇〇〇	三分三	一分零九釐	
三十四	〇〇〇〇〇〇	三分三	一分零九釐	
三十五	〇〇〇〇〇〇	三分三	一分零九釐	
三十六	〇〇〇〇〇〇	三分三	一分零九釐	
三十七	〇〇〇〇〇〇	三分三	一分零九釐	
三十八	〇〇〇〇〇〇	三分三	一分零九釐	
三十九	〇〇〇〇〇〇	三分三	一分零九釐	
四十	〇〇〇〇〇〇	三分三	一分零九釐	
四十一	〇〇〇〇〇〇	三分三	一分零九釐	
四十二	〇〇〇〇〇〇	三分三	一分零九釐	
四十三	〇〇〇〇〇〇	三分三	一分零九釐	
四十四	〇〇〇〇〇〇	三分三	一分零九釐	
四十五	〇〇〇〇〇〇	三分三	一分零九釐	
四十六	〇〇〇〇〇〇	三分三	一分零九釐	
四十七	〇〇〇〇〇〇	三分三	一分零九釐	
四十八	〇〇〇〇〇〇	三分三	一分零九釐	
四十九	〇〇〇〇〇〇	三分三	一分零九釐	
五十	〇〇〇〇〇〇	三分三	一分零九釐	

由以上之利率比較觀之，則甲種合會可稱為金融合會，乙種合會可稱為儲蓄合會，即甲種合會以金融之融通為主，故其利率乍然看來好似對於入會者不利。即如前所舉一千元之例，入會者至滿會止，共繳一千零九十元，其最終者之利率，如加算投標差額，增加會費等之分配，約合年利五厘四毫七，與銀行存款之利率沒有多大差異。但此種計算之基礎，乃就直至滿會止未會得會者之利率而言，此為普通入會者最不好的利率。如於其間會中過籤，而以權利讓與他人，其利率之可以加倍至少亦可增加。關於此甲種合會對於利殖或儲蓄之目的仍可充分達到。至乙種合會，其滿會之利率，約合年利八厘乃至一分，故普通稱為儲蓄合會，但其反面，凡

得會者皆須負擔相當高率之利率矣。

又，依日本之例，因為甲種合會較之乙種合會，滿會之最終利率太低，於是對將近滿會之得會者，有以所謂獎勵金之名義給付之，以彌補其利率過低之損失者，亦有於分配增加會費及投標差額時，特予以優異，以提高其利率者。

六、合作社之合會規約(草案)

合作社募集合會實際業務中重要之要件為「合會規約」茲根據日本「無盡契約約款」草擬一合會規約如下，以備參考：

合會規約

第一條 入會者之權利義務，自請求入會者與本社定立合

會契約證書時發生。

第二條 每次會費額，其繳納期限，繳納場所及抽籤(即

粘圖)投標(即標會)之執行日期並地點，應依

合會契約證書所規定。詳見附表。

第三條 各種合會之會費，應於繳納期限前繳納於所規定

之地點。對怠忽繳納者派催款人催收之。

第四條 本社規定發給會款之順位及方法，依本條以下之

規定。於本規約對於發給會款之時期無特別規定

者，發給會款時期，概為關於發給會款之手續完

了後至下次會以前。

第五條 抽籤之方法，按有抽籤權之會數加一作成籤數(

記載順位號數之籤)，使入會者按照繳納會費之

順位，順次抽籤，抽得餘剩籤次位號數之籤者為

得會。但餘剩籤如為最終之號數時，則以抽得第

一號之籤者為得會。

已繳會費，當日缺席，並未委託抽籤人者，由本社囑託其他出席入會者代理；假使有抽籤權之入會者無一人出席時，則由本社按照前項方法抽籤以定得會者。

遇有前項情形，本社當日通知其旨於得會者。

第六條

投標方法，使有投標權之入會者，記載其姓名住址及投標實得金額於一定之投標紙上，投入本社設備之投標箱，全部投完了後，由入會者在場開標，以最低實得金額之投標決定得會者。

同一實得金額之投標有二會以上時，由該同額者抽籤，以中籤者定得會。抽籤方法準用前條方法有投標權之入會者不能出席時，得依通信或委託代理人行使其權利。全體通信投標時，由本社得標決定得會者。

通信投標者得會時，本社當日通知其旨於該得會者。

第七條 有左列各款之一者其投標無效。

一，投標實得金額及姓名住址不明之投標。

二，超過額定會款金額或未滿制限實得金額之投標。

第八條 當該次有抽籤權或投標權之入會者只餘一會時，則不問該入會者出席與否，均視為得會者，發給所得會款。缺席時，當日通知其旨。

第九條 有左列各款之一者，不得加入抽籤或投標之數：

一，得會後領取會款手續尚未完了之會及已領會款之會

- 二，該次以前之會款未繳納之會，
- 三，以往雖已得會，因未竟得連帶債務者及擔保品，或未提出擔保品，而不得領取該次會款之會，
- 四，以往雖已得會，因本社不承認其所覓之連帶債務者或擔保品，而不發給該次會款之會。

第十條

得會者有左列各款之一者，在抽籤時。以抽出次

- 位號數之籤者為得會者，在投標時，以其次之最低實得金額之投標（同一最低實得金額之投標有二會以上且會抽籤時，則以次位號數之會）為得會者。但在投標時，兩者投標相差之金額，應使前者補償之。此等發給會款順位者有左列各款之一時，反復此種方法以定發給會款之順位。

- 一，下次開會十天以前尚不提出連帶債務者及擔保品時
- 二，連帶債務者或擔保品本社不予承認時，但本社不承認其連帶債務者或擔保品時，應在抽籤投標執行期間三分二以前，向該入會者表示其旨。

第十一條

投標時之最低實得金額，均以額定會款金額之七成五（最低不能下七成）為投標最低實得金額。

第十二條

投標時額定會款金額與投標實得金額之差額，以二成由本社取得，其餘額除左列各款之入會者外，平等分配於其他入會者，作為下次之會費。但不滿法幣一分之零數由本社取得之。

- 一，既已得會領取會款之會及發款手續未完了之會，
- 二，該次得會者

對於未發會款之缺會之投標差金及增加會費之分

配金以及使中途解約者退還之投標差金之分配金及增加會費等，一俟有缺會補充之入會者承受其缺會時支給之，但如該缺會直至末會時，則由本社取得之。

第十三條

得會後領取會款者，於左列各款中，由本公司選擇認為適當者，使提供担保品及連帶保證人，以為其至終回止繳納會費之保證。

- 一，覓連帶債務者二人以上
- 二，提供不動產及有價證券為担保
- 但本社更得使具備左列各款
- 一，得使於担保之外附保證
- 二，公正証書之作成，担保品登記，火災保險等一切債權保全手續，均應按照本社之要求
- 三，前項情形所需要之債權保全費用及調查實費，均由入會者負擔

以上担保品之實價低落時，或連帶債務者死亡，失踪或破產時，本社得使變更担保品或增加連帶債務者。

第十四條

入會者屆期不繳納會費者，由滿期日之翌日起至繳納之日止，每百元徵收日利四分之遲延利息。

第十五條

入會者欲解除合會契約時，依左列方法處理。

- 一，已領會款之入會者，喪失會費分期繳納之利益，所有應繳納之會費，應於解約時一律繳清。
- 二，未領會款之入會者，由其既繳納之會費內扣除對於額定會款每百元二元之解約手續費及已往會分配之投標差金，以其餘額無利息退

還之。

第十六條

入會者三次以上怠忽繳納會費時，視為解約者，準用前條之規定。

第十七條

入會者讓與或變更根據合會契約之權利義務時，非經本社承認不能以之對抗本社。

附則

河北省合作社聯合社進展概況

第一 緒論

我國古時就有合會社會等組織。頗近於近代合作之形式，不過組織上極為簡陋。合作運動之在中國為最近十數年來的新事業。從民國八年北京大學消費合作社成立後到現在，此間可分為兩個階段的發展：第一個時期，為從民八到民十六。在此時期內，合作運動於河北一省倡導者為華洋義賑會；其第二個時期，則為自革命軍北伐成功到現在，此時期內，南方諸省如蘇，浙，贛，鄂，湘，等省在政府指導之下，逐步推行，國民政府遷都南京後，國民黨確定合作運動為七項運動之一，近來更積極提倡與推行，所以合作運動在中國已成爲國家經濟政策之一，不爲少數團體之提倡了，河北省因合作事業發軔獨早，合作社數歷年激增，區聯社及縣聯社的相繼成立，更非其他省份之所有，茲就河北省合作社聯合社之發展概況，作一個概括的觀察。藉供熱心合作事業者之參考。

第二 樹立合作社聯合社之重要性

一，爲什麼需要聯合社 合作社成立以後，如社務健全

入會者之名義變更手續費二角，合會簿遺失再領或更換費用三角，得會權讓與時，本社取得其利益之一成爲手續費。請求入會者除提出入會願書外，並須附繳第一次會費以爲證據金。

第一次不繳納會費時，本社即取得其證據金以爲違約金。

(完)

李在耘

，業務發達自能增加細民的經濟力量，在自助互助的原則下，得以解決生活上不少困難；然而單位的合作社，總是仍感人力財力薄弱，在現代資本主義制度之下，經濟上強者，據有優越的地位，雄厚的實力，精密的組織，在在都足以阻礙合作社之進展，並給與壓迫及打擊，如同日本的反產業組合運動，就是商人向合作運動進攻的表証。所以單位的合作社縱然其本身已發展到相當程度，在這種情況之下，亦只有感到風雨飄搖，朝不保夕的恐怖形態。所以必有更大組織，增厚實力，才得存在，這種擴大組織，就是組織合作社聯合社，各單位合作社按照各地實際情形，及各社之迫切需要，大家聯合起來，由區聯社，縣聯社，而組織全國聯社，即可利用經濟集中的力量，作種種規模較大的事業，能與經濟上之強者獲得同樣的利益。

二，聯合社的任務 義賑會代擬合作社聯合社空白章程第二條規定：「本聯社以協助社員改善其業務，並助長合作社之發展爲宗旨」，因爲他的宗旨是如此，所以他自有他的任務以完成他的宗旨。他的主要任務，有下列的幾項：（一

(一)發展各社間聯合精神，並策勵其進行；(二)宣傳合作及指導各地組織新社；(三)補助各社科學知識的缺陷，及滿足其物質的需要；(四)傳達全國合作消息；(五)普及合作教育，訓練各種合作人材；(六)提高各社員信用程度，清理各社員債務；(七)根據法令保護各社的利益；(八)聯合各社共同舉辦供給運銷和生產……等業務，並研究業務管理，和堅固信用之方法；(九)增進各社經濟上發展之能力，減低其營業費用；(十)調查各社間之競爭和衝突調解各社之糾紛；(十一)檢查各社帳目。

欲完成上項的任務，必須合作系統化，若一村組織兩個同性質的合作社，或一個合作社，加入一個以上之聯合社，甚至在同一區域內有同性質的幾個聯合社，如此則合作精神尚未發展，自身的衝突反而造成，結果足以阻碍合作事業之發展。所以只有系統化聯合社的組織，才能完成以上的任務。系統化聯合社的組織，即是：(一)信用，供給，運銷，生產……；各種合作社應包括在一個系統裏；(二)所有合作社的機構，如業務的經營，組織的工作，教育衛生，自衛等事宜，須用一個系統組織，來計劃和推進。

合作社聯合社能够做到真正系統化時，他的效用至少有下列數點：(一)合作的效能可以盡量的發展，而且能得到充分的保障；(二)同一區域內，合作社能團結一致，力量偉大，關係密切，各種合作都可以互相聯繫起來活動，業務上可以得到充分的發展；(三)各種工作，可以有計劃有步驟的推進；(四)國民經濟可以完全建築在合作制度上。

三，各國合作社聯合社 各國合作社聯合社，不外兩種

：一為為教育目的的「聯合社」，(Federatia) 一為業務目的的「聯合社」，(Union)。

(1)教育目的的「聯合社」：此種聯合組織，是屬於非質性餘的，他的任務：(一)指導與宣傳，使合作運動者遍；(二)教育與訓練，以培民眾的合作常識；(三)監督與獎勵，以懲惡獎善，合作事業才得合理的進展，這種的聯合組織在各國，不乏成例，最顯著的便是愛爾蘭農業組織會社，(Irish Agricultural Organization Society) 他的任務，一方面是指導組織新社，一方面是給與現存合作社以指導與扶助，再一部分的事務便是查帳工作，聯合會的管理是集中在杜柏林(Dublin) 每省有一省委會，及指導員，其他各國如英國有農業組織會社，芬蘭有潘維弗社(Pellervo) 德國的省聯合會，以及俄，奧，法，挪威，等皆有像愛爾蘭農業組織會社一類的組織。

(2)業務目的的「聯合社」：此種聯合社的組織，並非在指導與監督，而是為發展各合作社的業務。合作事業發達的國家，聯合社多年為業務目的的組織，但主要的便是批發及信用等業務，英格蘭批發合作社(Cooperative Wholesale Society)，成立最早，功效最大；蘇格蘭也有同一的批發合作社，常互相協助，兩聯合會同組一聯合購買部；此外各國如丹麥，芬蘭，俄國，比利時，法蘭西，也都有同樣的組織，關於信用部分聯合會的機能，是平衡金融上的供給與需要，此制德，奧兩國最為盛行，俄羅斯與芬蘭亦有相同的組織，在法國則每個區域內，皆有地方銀行；德國的中央信用制度，為省銀行，帝國聯合會，德意志農業中央借貸銀行

或帝國合作銀行，最終隸屬在普魯士中央合作銀行之下。

我國聯合社尚無嚴格的劃分，同時因為合作社數量尚未能發達到相當程度，各地聯合社，河北一省比較具有相當的規模，就現在所有的聯合社分析，皆以業務兼教育為目的的聯合社，在合作制度還未普遍全國以前，確實需要教育為目的的聯合社，河北省聯合社成立之初，大都以信用為主要業務漸次發展而兼營各種業務，如供給，運銷等，教育方面，聯社歷年舉辦合作講習會，訓練合作人材，所以我國沒有像愛爾蘭農業組織會同樣的聯合社，作單純的教育工作，也沒有像英格蘭批發合作社同樣組織，單獨經營批發業務，只是業務與教育混合的聯合社。

第三，河北省的聯合社

一，簡史：河北省農村合作運動，迨產生於民國十二年冬，由義賑會之指導提倡，自民國十二年夏至十六年止，在此五年內信用合作社自八社增至五六一社，社員自二五六人增至一三一九〇人，已繳股款，由二八六元增至二〇六九八元由於合作社的日漸進步，民衆對於合作，漸有認識，對於合作社的組織，有更進一步的需要，為滿足這種需要，於是提倡組織聯合社，實亦趨勢之必然。義賑會在十五年第十一期合作訊發表了合作社地方聯合會說明，農村信用合作社聯合會空白章程，暨總會處理農信合作聯合會事件之方針；第十二期合作訊發表了請各社組織聯合會以盡互助之義，可見各社已注意了擴大合作社的組織，遂在民國十六年有安平縣西南區農村信用合作社聯合社，涿水縣西北區農村信用合作社，及深澤縣西區農村信用合作社

聯合社三處相繼成立，實開吾國農村合作運動之先河，從此以後各地聯合社之組織數量激增，但皆為區聯社，直到民國二十二年，始有縣聯社的成立，二十三年以後，則縣聯社的數量漸增，民國二十三年，區聯社經義賑會承認者有十六社，未認社有三十四社，共為五十四社，而縣聯社之承認社有三，未認社有八，共為十一社，及到民國二十五年九月底則承認之區聯社有十九社，未認區聯社有十四社，共六十三社，縣為聯社則承認社有十四社，未認社三十一社，合為四十五社。義賑會見於縣聯社成立後，若再成立區聯社，徒使各社增員擔，所以在合作社已經普遍發展的縣份，還可指導成立縣聯社，即不必經過區聯社的一級，但是有特別情形者，則可暫時組織區聯社，以為縣聯社的過渡。

義賑會基於各社進展狀況及其需要，由單位合作社，積極提倡成立聯合社，其業務，只為單純的信用，以為聯合社的草創，俟聯合社的組織穩固再根據各社需要，逐漸兼營其他業務，歷年試辦結果，對於聯合社兼營得到以下的認識：（一）農民的需要，大皆相同，如金融之調濟，肥料籽種之購買，農產品之運銷等，如果組織一個聯合社而兼營之，則可免除重複與靡費；（二）人才的難得，誠為合作事業的最大阻力，如果分別組織則需要更多的人才；（三）各種業務的忙閑，都是有季節的，若是兼營，可免忙時太忙，閑又太閑之弊；（四）一社兼營數種業務，可以發生業務上的連鎖作用；（五）一縣中的經濟事業集中在一個組織之下，易於實行經濟統制與管理，義賑會基於以上的認識提倡聯社，由單純信用業務，進而兼營供給，運銷，農倉公用等業務。

茲就深澤縣聯社的成立經過，可見一般，民國十五年深澤西區北趙八莊，呂村，王家梨元，方元，北劉家莊，大鎮，南劉家莊，小梨元等八社代表，赴定縣合作講習會聽講回里後，隨開會演講，各社員漸知組織聯合社的利益，遂於是年十一月二十七日，召集各社執行主任及監察主任，在北趙八莊兩級小學校開籌備會，討論組織辦法，經決議三項：（一）各社樂入聯合會者，各代表回本社即召開全體社員大會，援照聯會空白章程第六條之規定，各舉代表二人，以便出

指導合作社應有之認識

指導之於合作，有如南鍼指路，不致迷塗，吾國今日之合作社，徘徊於歧途者，正復不少，其有待於正確之指導，實為當務之急。指導之地位，正如農夫之於稼穡，栽種以植其根，施肥以助其生，耕耘以適其體，皆所以培植其生機，以助其發榮滋長也。凡無生機之植物，雖經栽種施肥耕耘，其決不能生長也，任何人皆能知之。更有撒苗助長者，生機一絕，雖榮必枯。合作社之組織，猶栽種也，協助猶施肥也，教育猶耕耘也。凡組織也，協助也，教育也，皆所以發發培植其發展，引動其自動力，生機一決不能若撒苗助長之代動，代動者失其本性，絕其生機，決無成功之理，明乎此，然後可以言指導。

現今合作事業進展中之通病，約有五端：（一）組社之時宣傳錯誤，急於成功，不避土劣，致成粗製濫造之弊。（二）

席成立大會；（二）曾經（義賑會）承認之各社，按聯會空白章程第四條，雖照章皆得被選為本會會員，但至少須有二社之介紹；（三）未經承認各社聲請入聯合會者，經本會許可，得為額外會員，對於本會經費不負責任，開會時有發言權，無否決權；各代表經選以後，仍至小學開成立大會，選舉職員，定名為「深澤西區信用聯合會」單營信用業務，及至民國二十三年，遂聯絡他區合作社而成立縣聯社，業務並兼營供給及運銷。

（未完）

張久苓

（一）成立之後，非協助不足，即協助過多，不能適合合作社之需要，營養失調，致成衰弱之症。（二）民智未開，技能不足，缺乏自力經營之人才，致成進展遲緩之狀。（三）不識合作真義，依賴性成，致失去自立自主的精神，既無自立的準備，即無自立的能力，終難達自立的目的。（四）互助助為合作之精神，自私自利為合作之毒賊，而一般合作社處處暴露其自私自利之惡習，失却互助助的精神，不知自立立人，以致形單勢孤，不能發揮團結的力量。

凡一事業之成就，皆有其必經之階段，決不能一蹴可就，合作事業，為遠大事業，艱鉅事業，更加以吾國民眾教育程度之低落，自非短期所能成功，而最大關鍵，須視人才為轉移。「治法」「治人」必須相輔而行，徒法不足以自行，古有明訓，今日吾國合作事業不患無良法之可循，而患無良

才以行法，如能聚集人才，切實從事，不尚表面，務立基礎，善為運用，持之以恆，十年二十年之後，未必無可觀之成績，所惜者合作社為他人利用之工具，不能步上正軌，則前途未敢樂觀。但吾指導人員，實為合作先鋒，不乏有志之士，當能瞭解使命之重大，深入民間，埋頭苦幹，則不可不知現今吾國合作社之通病，思有以糾正之，茲將應有之認識，擇其重要者三點，說明於後，如能指示各社，使知所適從，想不無小補也。

第一，目標要確定：合作社之組織，小之影響於民生，大之影響於國計，其想發源雖自民間，及其發展，政府莫不採用為政策。吾國為三民主義國家，合作事業為民生之一種，一切設施，自當以民生主義為依歸，運用合作組織以助民生主義之實現，此實為總目標。但通盤計劃，有賴於政府之規定，其重要性，尤須時時提醒，使凡從事於合作事業之人員，皆有一個明確之認識，共同向一個目標進行，然後精神振奮，事半功倍矣。

第二，本末要認清 指導合作，注意要點，約有三端：精神，社務，業務是也。譬之房屋，業務猶建築，社務猶基礎，精神猶藝術，同一建築，東西洋之風格不同，技巧各異，蓋各國之文化習俗不同，而其精神之表現亦異。故合作社不講社務，而專圖業務的發展，猶沙灘上之洋樓，必有傾覆之一日；合作社不講精神，而專圖業務的發展，猶文化落後民族之建築，不倫不類，不適實用，必有被淘汰之一日。茲分述於后：

(一) 精神：合作社乃一團體，能團結始能發揮其力量

，指導合作，而不能使其發生團結力量者，即為失敗。何以不能團結，蓋不明合作真義，未能堅其信仰，指導者素日未能詳盡講解，多方鼓舞之故也。真義不明則自私自利心不能剷除，只見其小者近者，而忘其大者遠者，脫離合作正軌，枝節糾紛，在所難免，徒具合作社之形式，不能謂之合作社也。信仰未堅則缺乏熱忱，對合作社不信任，不遵社章，不守決議，外界一有誘惑，即脫離團體，自由行動，只顧目前，不計將來，其加入合作者為盲從，其甘受誘惑者亦為盲從，如不能將社員化盲從為服從，則終屬暫時的嘯聚，不是永久的結合，雖有合作社之組織，不能發揮合作社之機能也。不見夫名將練兵乎！能使萬眾一心，然後戰必勝，攻必克矣。故振作精神，實為首要。

(二) 社務：合作社既為團體，如社務紊亂，猶吾人四肢百骸，麻木不仁，決難收事功之效，故組織管理用人治事不可以不講求。組織須系統分明，始能各盡所能，通力合作，若系統不明，職權衝突，或各相推諉，不負責任，焉能有所發展。管理須嚴密週到，始能脈絡貫通，互相照顧，若疏忽放任，必致弊病百出，一無所成。用人須才德並重，始能事無不理，誠信相孚，若無德無才，必致自私自利，互生嫌怨。治事須條理分明，始能秩然有序，增進效率，若雜亂無章，必致因循推積，貽誤要公。各社糾紛大都由社務不健全而起，大之足以傾覆合作社，小之引起糾紛，影響進行。社務不健全，欲求業務的發展，必無成功之理。不見夫名將治軍乎，烏合之眾，可化為節制之師，若身之使臂，臂之使指，指揮如意，隨心所欲，然後可以為國干城，建功立業。故

整頓社務，乃為要圖。

(三)業務：合作社經營業務，直接影響於社員福利，間接影響於鄰社觀感。若急於成功，往往不顧根本，超出常軌，大率以投機冒險為最多。更有經營不正當業務者，溢出血合作範圍以外者，幾與商人逐利無異。不以多數需要為前提，任一二人之偏見，一意孤行，無計劃，無目的，貪圖誇大，不務實際，以致冗雜散亂，一無所成。蓋昧於登高自卑，行遠自邇之理。故慎營業務，最應注意。

西諺有云：有健全之身體，始有健全之精神，有健全之精神，始有健全之事業。社務不健全，有如衰病之身，精神萎靡，無論其不能於事業有所成就，即稍有成就，亦必半途而廢，故發展業務，必須有兩個先決條件，即社務須健全，精神須團結，然後可以衝破難關，維持進展，而發揮合作的功用。今日一般合作社大都忽視社務，更不知何者為精神，以駸駸殘疾麻木不仁之體，欲收衝鋒陷陣之功。其不可能也明矣。故本末顛倒，決無成功之理。

第三，步驟要分明 合作社之進展，必須分出先後，如嬰兒之由孕育而懷抱提攜以至長大成人，中有必經之階段。若以教養兒童之法施之於成人，或以教養成人之法施之於兒童，而希冀其能自立有為，皆不可能。合作社之進展亦猶是理，吾國農民教育程度太低，發展太速，勢所不能，故必須分出步驟，劃定程限，予以一正確之認識，庶幾不致再有今日生嬰兒，而明日望其為成人之謬想矣。

(一)孕育時期 凡人之生，必經十月孕育，父母之身體健全，則所生嬰孩，自亦健全，在此時期，最應注意者為

胎教，蓋嬰孩日後稟性之優劣，莫不決於此孕育時期。合作社之組織及宣傳即為孕育，其初莫不由提倡者之宣傳，找得農民為對象，而產生合作社。設提倡者不明合作真義，宣傳錯誤，而所找對象，又多不良份子，其所產生之合作社，日後必難健全。甚至引起糾紛，終於解體。每見組織信用社以貸款為號召，其結合的動機為借款，故演成有款可借則存在，無款可借則解散，甚至認借款為應享的權利，稍不如意，即出怨言，更談不到儲蓄與增股，無怪人之譏合作社為合借社矣。依賴性既已養成，再欲改變其觀念，幾不可能，正如不講胎教，予以惡劣的遺傳，而成不肖之子。嬰孩產生，必待十月，各部器官，始能長成，七八月之早產，必然夭亡，現今合作社之組織，除宣傳錯誤，社員份子不良二弊之外，又有早產之弊。吾見有社員大會未召集，理監事會未成立，而已開始業務者，是有軀殼而無靈魂者也。

(二)哺乳時期 嬰兒不能自為飲食，為母者以乳哺之，稍長則飼以糕餅，再長則食以麵飯，其次序不可亂，而食量之多少，視其年歲大小，量其消化能力以為增減，少則營養不足，多則食而不化，均足以影響健康，總以合乎需要為原則。現今一般合作社即犯飲食失調之病，資金協助不足，則業務不能活動，發展遲慢；太多則運用失當，弊病百出，愛之適所以害之。沒有一個適合於合作社需要的標準，而欲使其健全發展，是不可能也。更進一層言之，當嬰孩之時，目不能識別，口不能言語，足不能行走，腦不能記憶及思想，必待教養以後，借以相當時日，然後可以運用其各器官之機能。合作社亦猶是也，故在成立以後，不重其業務的發展

，而重在其組織的運用與練習，俾發揮社務的機能，以爲業務發展的基礎，否則未能行走，而強使奔跑，未有不顛仆者也。

(三)教育時期：兒童當六七歲以至成人，必使入學校求智識，學謀生的技能，爲人的道理，然後將來可以生存於社會。所受教育之淺深即與將來生存能力之強弱爲比例。合作社之目的爲求自給自足，達自給自足的目的，必賴技能，技能養成必賴教育。此實整個合作事業成敗的關鍵。無教育之合作社猶無文化之民族。欲其生存於競爭之世界，鮮有不被淘汰者。現今合作教育之普及不完善，實無可諱言，即有注重教育者，若不得法，則如冬烘先生之授徒，其不誤人子弟者幾希。合作事業澈始澈終爲一個教育事業，經濟與道德雙方並重，故必須有一時期，專門注重技術的傳授，及精神的陶冶，庶幾有蒸蒸日上之希望。否則一味盲從，易受利用，終必自潰。

(四)自立時期：父兄之於子弟，莫不望其長大成人，自力生存。爲子弟者，除自甘暴棄外，誰不願力圖上進，以求自立自強，故未成人以前，有賴乎父母之提携教養，既成人之後，皆視本身之發憤爲強。合作社亦一理也。不能永遠依賴他人，必須求自立，此實天經地義，任何人均不能否認。但現今一般合作社，固無自立之認識，而社會環境且予以層層束縛，指導者亦熟視無睹，合作社亦視爲當然，安之若素，既無自立之認識，即無自立之精神，遂無自立之準備，而終難達自立之目的。故必須培養其自立的能力，以樹立自立的基礎。凡孕育哺乳教育各時期，皆所以準備求自立的實

現。若錯誤的宣傳，惡劣的份子，不良的組織，依賴的隨性，一切妨阻自立的障礙，全力掃除，且多方鼓舞以培植之，庶可以達自立的目的，但此時期重在自立的實現，其準備仍在前三期也。

(五)立人明期：人皆有仁心，即推己及人之謂也。見人飢渴莫不思飲食之，見人溺水莫不思拯救之。自己飽暖當思天下有凍餒者之苦，而思有以援助之。合作社有「我爲人，人人爲我」的口號，即是仁心的表現。古語說「己欲立而立人」合作社既有自立能力，蒙福利者不過社員數十百人，如只顧自己而不助他人，終屬自私自利，且合作社欲達自給自足的目的，亦非單獨一社所能成功，必須聯合與我感覺同樣痛苦的人，團結起來，始能發揮偉大的力量，完成合作的使命，其福利必較優於單獨經營之合作社，甚至可與世界各國之合作組織聯合起來，則其效用更爲偉大矣。合作社實不可不懸此遠大目標以自努力，自策勵。現今一般合作社，只顧自私自利，不顧團體利益，實爲合作發展之致命傷，殊堪悲痛，蓋亦緣缺之此種觀念也。故合作社不能等待人人爲我，要作我爲人人的事。必須轉移此種觀念，然後將來有自給自足的希望。

以上係鑒於吾國今日合作事業之通病，思有以糾正之，故將所得認識，約略寫出，是說明不是計劃，如能以五時期爲經，三要點爲緯，共向一個目標邁進，當可一矯往日不切實之弊害。目標既定，則不致南轅而北轍；本末既辨，則不致徒勞而無功；終始既明，則不致雜亂而無章；先後既分，則不致徬徨而失措，然後精力可省，成功可期。

河北省之農村經濟

楊駿昌

一、前言

中國統計資料，向感缺乏，以致欲舉一事，常因無數字之根據，而不能製出合理之計劃。近年來各界對統計一科，雖稍重視，但以時間甚短，以及人力財力之限制，統計資料之產生，仍不能與西洋各國相匹。尤以農村方面之統計，更感缺乏，廿四年秋，因指導合作之便，得調查河北省各縣農村經濟狀況之機會，因之編製成表，並稍加分析，調查所得，雖不敢謂為十二分準確，但在此農村經濟資料缺乏之時期內，或亦不無參考之價值。

因各方面之限制，當不能在河北省內每縣每村，皆去調查，故擇河北省境內，抽查三十七縣，每縣或調查一村，或調查二村，三村，以至四村，共計調查五十九村，茲詳列如次：

平鄉縣：田村村。曲周縣：公城堡村。大名縣：沙口集，徐小莊，大羅莊，魏縣鎮。束鹿縣：耿家營。濮陽縣：劉堤口。饒陽縣：五公村。完縣：富有村。清苑縣：羅家營。藁城縣：西壘下村。安國縣：伍仁橋。元氏縣：井下村，富村。深澤縣：故城村。新河縣：賈家村。寧晉縣：黃兒營。南宮縣：栗梁屯，後陳家村。廣平縣：西丁莊村，箔頭村。唐縣：馬莊。安平縣：北王宋村，西遼城。無極縣：田莊村，東朱村，七級村。堯山縣：公子村，木花村。威安縣：東

關村，東鄉義村。肥鄉縣：西屯莊，南劉村，崔莊鎮，東漳堡。蠡縣：辛興村，西柳青莊。趙縣：東紀豪村，東大話村，董莊村，猛公村，後營。柏鄉縣：南營兒村。臨城縣：北竹果村，岡西村。欒城縣：永安村，南劉家莊。獲鹿縣：北鄰馬村。獻縣：谷莊頭村。晉縣：南白灘村，七給村。鉅鹿縣：劉酒務村。永年縣：陳寨村。河間縣：黎民居村、易縣：西北奇村。邢台縣：長信村。冀縣：東興村。清河縣：東趙莊村。

一一、土地

上述五十九村，共有土地二九九、〇三一畝，平均每村為五、一五六畝，每家得二十二畝強。至分配情形，則以十畝以下之地戶為多，共三、一七〇戶，佔總戶數百分之二十四弱。百畝以上之地戶，共三四三戶，祇佔百分之二、六弱。而毫無土地者，亦有一、四一〇戶，佔百分之十。茲列土地分配詳表如次：

第一表

耕地分配情形表

畝數	戶數	百分比	共有畝數
無	一,四一〇	一〇.五	
不及十畝	三,一七〇	二四.六	一八,八五三
	二,九七二	二三.二	四,四五五

100-150	2.4元	10.5元	52,574
150-200	2.0元	15.5元	65,530
200-300	1.8元	7.7元	59,720
300-400	2.9元	2.2元	38,561
400-500	4.7元	0.5元	19,339
共計	13.8元	100.0元	299,724

二、農作物

因氣候土壤之不同，一地有一地不同之產品，一地亦有一地不同之收穫量。河北省農產品，以小麥，高粱，粟，玉米，綠豆，黑豆，黍子，花生，棉，紅薯等為大宗，尤以小麥，棉花，高粱等項，所產尤夥。以上五十九村全年收穫總量值洋二，五九六，一九二·〇〇元，平均每村為四四，七六二·〇〇元，每戶得一九三元，平均每畝產值九元弱，茲列河北省農作物收穫情形詳表如次：

第二表

農作物收穫情形表

農作物種類	每畝產量	畝數	收穫量(市斤)	價值金額(元)
小麥	六·八斗	五五·〇九一	三七四·六一八斗	三〇一·九三四·〇〇
高粱	一〇·四斗	二七·八四三	二八九·五五六斗	二九二·三三九·〇〇
粟	一三·〇斗	六五·七三五	七八八·八二〇斗	四五八·四〇〇·〇〇
玉米	九·六斗	二·八七九	二二〇·〇三八斗	一三三·二六一·〇〇
綠豆	三·八斗	九·三八六	三五·六六六斗	三六·五〇三·〇〇
黑豆	七·〇斗	三·六四四	一六五·五八八斗	一九九·五二〇·〇〇

黍子 七〇斗 五·八四 四〇·七八斗 三三·三〇一·〇〇
花生 三〇斤 二·二四 七八·〇八斤 二九·三三〇·〇〇
棉花 九五斤 零·五六 六四·八七斤 一〇六·一六四·〇〇
紅薯 一，三三斤 二·五八 四九三·六九斤 三六·六三〇·〇〇

註：農作物共種畝數，與五十九村共有耕地畝數不符，因有種植雜糧所佔土地未算在內。

四、收入

五十九村之收入總數為三，二二四，九六三·〇〇元，平均每村收入五·五六〇三·〇〇元，每戶收入二二九九，二二元。至收入來源則農作物為二，八五二，二一一·〇〇元，佔收入總數百分之八七·八一，副業為二六九，九〇〇·〇〇元，佔百分之八·三七。其他各項為一〇三，八五二·〇〇元，佔百分之四·八二。茲列舉詳表如下。

第三表 農家收入情形表

種類	金額(元)	百分比
農作物	二八五二·二一〇〇	八七·八一
副業	二六九·九〇〇〇	八·三七
其他	一〇三·八五二·〇〇	四·八二
共計	三三三四·九六三·〇〇	一〇〇·〇〇

註：上表農作物收入共計項內之數字，與第二表農作物收穫總值數字不合，因此表亦未將雜糧之總值計算在內。

五、支出

五十九村，一三，四三九戶，全年共支出二，三七一，

五九五元，平均每村支出四〇，八九〇・〇〇元，每戶支出
一七六・四六元。其中以糧食支出為最多，共值一，一六五
，九一二元，佔總支出額百分之四六・六〇。茲列支出詳表
如次：

第四表 農家支出情形表

種類	金額	百分比
糧食	一,一六五,九一二.〇〇元	四六.六〇
蔬菜	八二,〇七九.〇〇	三.四二
肉類	四,〇七一.〇〇	一.八六
房屋	八八,〇七一.〇〇	三.七二
衣服	一五〇,七三四.〇〇	六.三五
教育	三五,〇三七.〇〇	一.四七
醫藥	一九,五四四.〇〇	〇.八二
酬酢	三四,八四九.〇〇	一.四七
柴炭	九八,七五六.〇〇	四.二〇
牲畜	九一,九八〇.〇〇	三.八五
飼料	一五三,九九九.〇〇	六.四〇
農具	三五,七五七.〇〇	一.五〇
肥料	一四三,〇一五.〇〇	六.〇三
工資	二〇,三二二.〇〇	五.〇七
國課	三五,九三八.〇〇	一.五二
雜稅	三〇,〇五一.〇〇	一.三六
其他	四二,四九〇.〇〇	一.七九
共計	二,三七一,五九五.〇〇	一〇〇.〇〇

六、負債

一三，四三九戶共負債七，九六五元，負債原因，以置
產負債者最多，佔總負債額百分之二二・一〇，掘井次之，
佔百分之二七・三〇，還債者更次之佔百分，一六・五八。
借債利率最高者二分一厘，最低者一分，平均一分七厘。借
債來源以富戶（即高利貸者）為最多，佔百分之五十，商號
次之，佔百分之二十。茲列詳表如下：

第四表 農家負債情形表

借款原因	金額	百分比	平均利率	借款來源	百分比
置產	一,七六一,〇〇〇.〇〇	三三.一〇	〇.〇一九	富戶	五〇.〇〇
婚嫁	五九,〇〇〇.〇〇	六.七六	〇.〇一八	商號	二〇.〇〇
喪葬	四七,〇〇〇.〇〇	五.四九	〇.〇一八	合作社	一五.〇〇
還債	一,三三三,〇〇〇.〇〇	一六.五八	〇.〇二六	銀行	一〇.〇〇
疾病	三四一,〇〇〇.〇〇	四.三八	〇.〇二二	縣農貸所	四.〇〇
天災	八二一,〇〇〇.〇〇	一〇.一八	〇.〇一八	其他	一.〇〇
人害	七六,〇〇〇.〇〇	九.二〇	〇.〇二二		
教育	六五,〇〇〇.〇〇	八.二六	〇.〇一七		
掘井	一,三六〇,〇〇〇.〇〇	一七.三〇	〇.〇一〇		
共計	七,九五〇,〇〇〇.〇〇	一〇〇.〇〇	〇.〇一七		

七、總結

根據上列統計，茲分析總結如次：

(一) 河北省之土地分配情形，平均每戶有地二十二畝
強，按民國二十一年主計處調查全國農戶地畝，每農戶平均
祇二十一畝，可見河北省之農戶所有地，已超過全國各農
戶之平均數。而百畝以上之地戶，祇佔百分之二・五五，三

百畝以上之地戶，祇佔百分之〇三五，亦可見大地主在河北省並不甚多。

(二) 河北省之農作物，因氣候及地質關係，皆高阜旱地作物，尤以棉花一項，出產極豐，於發展紡織工業，以及火藥製造工業，關係極大。

(三) 河北省之農戶收入，平均每年每戶為二三九元，數目似不甚大，但以我國農戶之生活程度言之，二三九元之收入，似尚為富裕之家，試以各專家所定中國之貧窮線 (Poverty Line) 言之，戴樂仁先生 (Prof. J. B. Taylor) 在一九二二年定為一五〇元，許仕廉先生在一九二七年定為一一五至一五〇元，民十三年李景漢先生定北平貧窮線為一七一，以上三家所定貧窮線雖各自不同，但取其中間之數，暫定中

日趨衰頹的農村副業

中國農村經濟的衰落，年來與日俱劇，二十五年只不過仍是衰落加劇的一個過程。農村復興運動，經政府當局及社會人士的鼓吹和施行，成績上雖稍有表現，但在農業衰落的原因根本沒有消除時，農業經濟既沒有發達的可能，農村亦不會有復興的希望。

僅就農村副業觀察，據內政部二十一年內政公報（第五卷第十一期合刊）公佈，關於農村副業的調查，全國二十二省生產總值為一，五八九·八零八·五三元，足見農村副業興衰，關係農村經濟頗鉅。我國農村副業歷年生產情形，因缺乏有系統的材料作根據，只就以下幾種重要部門的生產狀況，即可見一般。

國貧窮線為一五〇元，則河北省之收入，超過貧窮線多矣。

(四) 河北省農村，平均每戶每年支出一七六·四六元，與收入比較之，似尚有餘裕。而支出各項，以糧食為大宗，佔百分之四六·六〇，可見農人之消費，多用於維持生命之途。又國課雜稅所需，每佔百分之二三，一八，可見我國稅捐之重。

(五) 河北省之農村經濟情況，普遍言之，雖得謂甚佳，但終是貧富不均，負債之戶仍有之。據前列統計，五十九村祇負債七，九六五元。

總上所述，知河北省之農村經濟情形，雖非富裕，但在國內各省比較言之，似不得謂為十分貧瘠。

李再耘

織蓆及織簾業。這是江蘇浙江兩省的農村特產，一九一二年至一九二七年，每年有一千萬至三千二百萬條蓆及五萬二千至二十九萬條簾子，運出國外銷售，就是國內市的銷路亦廣。現以日本的競爭，出口量逐漸減退，國內市場亦被奪取。

製扇業及製傘業。一八九二年，出口的國產扇一千一百萬把，一九一二年出口達四千一百萬把，一九二五年即落為一千七百萬把，一九二六年只有五百萬把了。不但國外市場國產扇失去過去的地位，國內市場因日本大量的輸入，國產扇也被逐出了國內的市場。中國傘，每年輸出國外約有五百萬把，現亦為日本傘排擠出國內外的市場。

編髮業。一九〇五年起，山東有五十萬婦女從事編髮業，一九二〇年髮製品出口總值，為二千八百萬兩，一九二一年只有七百五十萬兩，一九二六年則僅餘一百六十萬兩而已。

花邊製造業。南京附近，有十萬農婦，浦頭附近，有三萬農婦，專作花邊製造工藝。一九二六年出口總值，為四百五十萬兩，旋以日本花邊盛行，而國產花邊，隨就急劇的衰落。

草帽製造業。乃我國農村副業之重要部門，僅河北一省，十餘年前，即大量輸出南洋羣島各地，為數甚大，旋以日本及菲律賓草帽製造業興起，一九二六年國產草帽出口僅四千頂。

紡織業。如河北省的高陽布，江蘇浙江四川山東河南等省的綢緞，為吾國的重要農村手工業，年來因列強傾銷政策，洋貨大批侵入我國農村，農村紡織業已無能維持，自華北走私以來，其影響於農村紡織業更大了。

最近中央農業實驗所發表，全國農村主要副業種類，及其從事業農家所佔總農家的百分率。計養蠶者百分之一〇，四·養蜂三，五·養魚五，〇·紡紗織布二三，九，編草鞋草繩七·三，編草帽一·二，製土磚五·七，幫傭一七·六，柴割草二七·一，此外尚有兼業小販一五·一，木匠七

瑞典之新興合作運動

一、瑞典合作運動之特色

我們都知道消費合作運動起於英國，信用合作興於德國

·五，裁縫四·四，惟此當中除幫傭割柴草及商販三種尚屬相當興盛外，其餘各種農副業，均有急劇衰頹之勢。

從最近調查中，吾人可看出兩種極顯著的現象：一、農村紡紗織布的手工業，因外貨侵入農村，已不能維持其殘餘存在，此後將更進入衰頹的過程，無法在原來基礎上再謀振興。二、農村副業繼續衰頹而造成失業人口激劇增加。失業業者，除從事幫傭及割柴草，（即佔百分之四四·七）變為農業附庸及參加原始生產活動外，大部分是離村逃亡，或湧入都市，作了失業的後備軍。此種現象，一方面是說明資本主義列強新式工業的侵略，除已奪取我國全部工業地位而外，更進一步搖撼了依附農業而存的農村手工業的殘餘。一方面更證實我國產業在資本主義列強圍攻之下，很難得到自然的發展。

農村副業加速衰頹的結果，不但農村經濟蒙受莫大的打擊，國家社會，亦將造成不安狀態。

振興農村副業，目前實不容忽視，吾人認為發展的途徑，其首要者，即是如何剷除外力的阻礙作用，次則改良生產技術，再者乃是減輕國產品的捐稅負擔。否則，苟外力的阻礙作用不剷除，欲謀發展農村副業，絕不能收到良好的效果。

一，一五，一九三七

康錫祺

，而農村合作社發達於法國、丹麥，及俄國等國家，因各國經濟情勢之不同，所發生的合作事業亦異；論者多以英國消

費合作的始祖是羅虛特爾公平社，同是也是各種合作社的鼻祖，其所以為鼻祖者，並不是說英國消費合作運動之發達的時代早，而是在以消費合作社為一般合作社之最好基礎的緣故。如果生產合作社，要不以消費合作社為其組織之基礎，和為其交易之對象，而以一般資本主義市場為對象，必陷於贏利主義，勢必失掉合作運動之意義。

關於此點，在合作運動的指導上，當效法於英國，譬如新興之瑞典合作運動，恰與英國相同，以消費合作為其基礎，使一般合作均入於正途。故於政治上宗教上皆保守中立主義，這是瑞典合作運動學自英國的第一優點。

雖然比利時。澳大利亞，捷克斯拉維亞，意大利等國之消費合作運動，亦以英國為師，而在政治運動關係上，則與英國之步調迥異，反與社會主義運動保有密切之關係，所以意大利自法西斯政治樹立以來，凡所謂赤聯盟之消費合作社遭猛烈之彈壓而破壞，至今日只許有法西斯特消費合作社在，在澳大利亞亦復有此類之事實發生。而德國之消費合作社，居於納粹政權支配之下，業已失去其自主性。在蘇俄革命以前之消費合作社本對於政治為中立主義者，但於普羅勒利塔亞革命後，消費合作社反對政府，便有革命運動者，吶喊打滅消費合作社，惟有列寧氏視消費合作社為社會主義建設之基礎組織，力主補助施設。然而瑞典之消費合作，力學英國之合作精神，對政治及宗教，皆採中立主義，實為世界各國合作指導者，所最欽佩的。

消費合作運動所大忌者，即「消費合作赤化」，和「以消費合作為社會主義黨之別動隊」的宣傳，或者將合作社導

於政治舞台等等，不論何種合作社，都當以嚴守政治上的中立主義，為合作運動之原則。

就瑞典消費合作社之構成份子觀之，在運動初期雖為勞働者所創，而今日其社員之構成份子觀之，農工為一四，八%，農業勞働者四·三%，手工業者八·一%，工場勞働者二八·三%，其他勞働者一四·九%，職員階級一一·五%，獨立業者四·一%，學界，藝術，宗教的職業者二·四%，普通職業者一〇·七%，團體〇·九%，可以說是包含了各界的人士。即如以工場勞働者為中心所設之斯塔克胡姆（譯音）消費社，連他們的皇太子都是該社的社員，這就可見瑞典消費合作社之包容性，及其在政治上之中立主義之確實了。

瑞典消費合作運動之特色，則為其經營方法。英國初期之合作社——羅虛特爾以前之合作社，為合作社之弱小時代，曾因採取賤賣主義而失敗了。反之，至羅虛特爾社誕生以後，則以市場價格販賣政策為基礎，才建設起來。惟因羅虛特爾當初成功之理由在此才有今日地位和名譽，但是，後來因為資本主義之獨占發達了，需要供給「法則」的效力也就失去了，同時英國的合作社社員中，生出了所謂利潤主義的階級。而瑞典之合作運動，獨以羅虛特爾合作社之初志為範。且瑞典合作社之目的，向來在破壞市場獨占之一點，在最初即盡量的充實合作本身的實力，相信以合作的價格，一定會定出合理的水準來。

現在英國之消費合作運動，亦高呼減低其市場價格，與托拉斯，嘉迭爾門爭者，乃不得已耳。而瑞典之合作運動，亦竭力鞏固其經營之基礎，以打倒嘉迭爾，托拉斯之獨立價

格，為消費合作運動之使命，確為其特色。

據云英格蘭消費合作社社員數，包含其全戶數之四五〇，蘇格蘭消費合作社，包含其全戶數之五五%，而瑞典消費合作社則有世界三分之一。自瑞典全國消費品全體有價格減下之貢獻以來，又比較英國消費合作社對於其全國民之恩澤更高大多多，此亦非過言吧？實際說來，瑞典消費合作運動之歷史，亦可謂之為對於獨占價格之鬥爭史。

一、與獨占資本之鬥爭

瑞典消費合作運動始於一八六〇年，其合作社大半都始於都市，尤以工業地域發達，以後漸漸傳波於全國，在占今日各都市及農村，皆有消費合作之設立。依一九三四年之調查，各地之社員總數為五十五萬戶，占全人口三分之一，成為世界合作運動者注視之焦點。然考其發達之始，確乎是由於一八九九年合作社聯盟（K.F.）設立以後。特別是最近二十五年更覺醒目。

合作社聯盟（K.F.）是指導教育的機關，同時又是聯合共同運銷的聯合會。其一貫之運動方針，在擊破嘉迭爾，托拉斯之獨占價格，而以消費合作社之正直價格牽制之。確實聯盟是邁進的正大宗旨。

原來瑞典消費合作社，販賣商品與非社員，每年之盈餘金只分配於社員，而不分配於非社員。然而後來採取將非社員應得之部分作為社股預備金代存之，至達一定金額時，使成為正式社員之方法。

在前面曾經說過，瑞典合作聯盟採取打倒獨占價格之方針，各社所定價格也都是公正的市價，所以盈餘分配金為數

甚少，在現在其分配額不過平均百分之三而已。而這種公正價格及分配政策，給與以營利為目的的商人，一重大的威脅。自不待言，瑞典消費合作運動一定也遭遇小商人及獨占資本之猛烈的反抗。但是這個反抗往往成為促進消費合作運動的原動力。

當初在瑞典有些小賣販商為自衛計，組織了防護會，大販商又以抵制政策壓迫聯盟所賣的物品。到最後，聯盟反自成為大販運販者，以致與大販商互相對抗，聯盟自己直接向國內外，購集一切的經營品，設立大倉庫，更進而成為偉大的運販團體。有時小販商之防護會請求那些與聯盟其交易的大製造托拉斯，共同對抗聯盟。那些大托拉斯都是有國際背景，是能夠持有支配全歐的有力者。曾有其中一個最強而有力的人造牛油大托拉斯，確立刻停止了與聯盟的交易。

本來牛油是歐美人民的日常必需食品，瑞典又是酪農業最興盛的國家，不僅只供給其本國人之食用，連斯坎的挪維亞人全都供給，且將上等的牛油賣與英國及全歐洲大陸，其本國多用人造牛油。而其所生產之人造者也全都消費於外國。所以說瑞典人所經營的人造牛油，是極重要的日用品。

在一九三六年所公布的瑞典的牛油生產量，如下表：

年份	酪農牛油（噸）	人造牛油（噸）
一九三五年	三〇九九	四〇八五
一九三六年	四一三九	五〇九二
一九三七年	四七〇八	五七四二
一九三八年	五〇六九	五七九六

一九三一年	五三·九七	(三四·四一〇)	五〇·九四
一九三二年	五二·三六	(三七·八五〇)	五〇·六七
一九三三年	五〇·三三	(三七·九三三)	五〇·八四
一九三四年	六三·五二〇	(三九·二九二)	五三·八〇六

瑞典聯盟受人造牛油托拉斯之挑戰，在一九〇九年自己徵集其資本，由全體社員募集了十五年的期限年利五分的債券，竟於托拉斯統制之外，自己買了小規模的人造牛油工廠，來和托拉斯對抗。

彼時托拉斯之獨占價格，定的非常高，及遭聯盟與之對抗後，也自動的將價格迭落了。因為當時的人造牛油之原料品的價格不下落，聯盟在廣告上，大加指摘，力言托拉斯對價格怎樣的不正當，如何剝削民衆等等。但是在一般消費者，只是每日叫苦至及聯盟用種種政策，將托拉斯之價格減低之後，一般消費者才明白其中了道理。

像這樣繼續的鬥爭了二年，在一九一一年托拉斯崩潰。關於人造牛油的價格，聯盟竭力以生產費運送費來規定，相信現在一定落到適當的程度了。

於一九一四年又有與麵粉公司挑戰，亦有一實例。麵粉公司與販賣商定有協定契約，一方面又停止極小量以外之外國麵粉輸入，另一方面全國製造公司設有嚴重罰則，實行價格協定及生產比率制度，將國內麵粉之價提高——資本主義的本性。原來在托拉斯未結合以前，製粉公司之股東分紅，不過八分或九分而已，及至一九一九年實際上各股東實分三成三的红利，突然引起全國上下之攻擊非難，所以托拉斯的勢力，無論如何不能擴張了。

一九二二年秋季，聯盟在斯德哥爾摩 Stockholm 買了一個製麵粉的工廠，改造為十二層的建築，化為最新式的製粉工廠了，經過二年後，名之為「三王冠」的廠名，就開始共同製造事業。則很勇猛的向製粉公司托拉斯之價格開火，聯盟所賣的每袋麵粉，要比托拉斯賤一角二分乃至二角五分。

後因托拉斯應戰特別把價格減低，減至生產及運輸實費之下，其意在擊潰聯盟之麵粉經營，但是聯盟之目的，總在樹立正當價格，並不是與托拉斯競爭比率販賣制度。更以巧妙之教育宣傳，團結全社員之團結力，以共同維持其正當價格，且在頁泰堡 (Gothenburg) 設立第二大麵粉工廠名之為「三獅子」，奠定其實力之基礎。

托拉斯自動卸去其鬥爭武裝，於聯盟生產麵粉不足二年後，資本主義商人等屈服於消費合作社正當價格之下，至今日每天在報紙上發表消費合作社之價格。這是瑞典合作運動的最大勝利。也是世界合作界裏的光輝。

且合作聯盟在碼頭上自設船塢，把美國中西部所產之小麥，以真空之唧筒，裝置於倉庫之穀塔中。更於工廠內部裝飾的非常美麗，連機械室，同人寢台上，人員的身上，全都一塵不帶非常的合乎衛生。

在麵粉工廠內，兼製麵包粉，朝食原料，小麥粉，及家畜飼料等，並設置有最近代式的麵包及切麵工廠。一直從燒製麵包至包裝的工作止，全部工做差不多都是不用人工而機械做了，這又是在各國所不多見的偉大事業。

在工廠周圍建設的有工廠人員的住宅，有的是獨院住宅，有的是像旅館公寓式的房屋，其房租約為普通住宅的半價

，於各住宅之四周圍圍以花園，推窗一望，能遠眺松林及斯德哥爾摩港灣之碧水；凡到瑞典合作聯盟工廠參觀的，大有樂極忘往之慨。

瑞典聯盟不僅擁有上述之工廠而已，現在此聯盟差不多都經營下列之各種製造事業，此皆為與獨占資本鬥爭而產生之新生命。

合作聯盟所有工廠在一九三四年之生產量如左：

- 人造牛油工廠 一四·五百萬起羅格蘭姆
 - 煤油工廠 二〇〇百萬
 - 麵粉工廠(二) 二五〇百萬
 - 鞋工廠
 - 橡皮工廠 (橡皮鞋靴，及其他製品)
 - 餅乾製造廠
 - 肥料工廠
 - 金錢出納登記器工廠
 - 電燈炮工廠 (會同北歐諸合作社共同經營)
- 前表所示之斯德哥爾摩的電燈炮工廠，是丹麥，挪威，芬蘭，瑞典，與斯坎的挪維亞北歐各國之國際運銷合作社，共同經營的唯一的國際合作工廠。此電燈炮工廠創立的動機，亦是為搗毀美國電氣公司所指導的國際電氣托拉斯之獨占價格而設立的。
- 但是創辦電炮工廠之唯一困難問題，就是需要適當的技術專員，很難得的，恰好有斯德哥爾摩之電氣公司，被國際瑞典之消費合作社之統計如下：(一九三四年—一九三六年)
- | | | | | | | | |
|----|----|------|-----|-----|----------|----------|---------|
| 年次 | 社數 | 社員人數 | 賣出量 | 批賣量 | K F之自己資本 | K F之自己生產 | K F之賣出量 |
| | | | | | | | |

電氣公司支配之一德國電氣公司合併。舊斯德哥爾摩電氣公司的技師指導者，名叫什羅特，公司命令他到柏林去就任職，他却不願意離瑞典，便辭職了。在這個當兒消費合作社握着了這個機會，即請什氏而設計了此工場。自工場開辦以來，直至今日，瑞典之電燈一年得到利益約有百五六十萬元之多。

現在合作聯盟於一九三四年，各個部門的賣出量如次表

- 賣出總數 一六五·百克倫(貨幣名約當中貨五角四分)
 - 雜貨部 六四
 - (肉類，野菜)
 - 工業製造品部 四二
 - (糖其工業品食料)
 - 食料品部 二二
 - 家具及金屬 一五
 - 鞋類 一一
 - 衣服類 一一
- 瑞典合作保險事業之大部分都在聯盟經營之下，確能順利發達。其事業成績如次：
- 火災，盜難，信任，汽車保險(保險費額有二億九千六百萬元)
 - 生命保險(保險費額五千九百萬元，保險證券所有者十五萬人)

	一九二四	一九二五	一九二六	一九二七	一九二八	一九二九	一九三〇	一九三一	一九三二	一九三三	一九三四
千克倫	六〇八	一八，六七八	四〇，八五〇	九，八八九	七六	九，八八九	二，三四〇	二，三四〇	二，三四〇	二，三四〇	二，三四〇
千克倫	八四三	二二，八三四	一四五，四〇一	二七，九九〇	二，三四〇	二，三四〇	二，三四〇	二，三四〇	二，三四〇	二，三四〇	二，三四〇
千克倫	八八九	二七四，二八九	二〇八，五二八	七三，二八八	五，九九一	二，三四〇	二，三四〇	二，三四〇	二，三四〇	二，三四〇	二，三四〇
千克倫	八八二	三九二，三五四	三二四，二九四	二五，二九七	二，三四〇	二，三四〇	二，三四〇	二，三四〇	二，三四〇	二，三四〇	二，三四〇
千克倫	八六六	四三二，六二八	三三九，一一一	一四二，三三一	二九，六六〇	二，三四〇	二，三四〇	二，三四〇	二，三四〇	二，三四〇	二，三四〇
千克倫	八四〇	四五〇，九〇八	三四二，五四六	一四三，六二八	三五，二〇四	二，三四〇	二，三四〇	二，三四〇	二，三四〇	二，三四〇	二，三四〇
千克倫	八〇六	四八一，三三九	三四七，九八一	一四八，〇六八	四一，八三五	二，三四〇	二，三四〇	二，三四〇	二，三四〇	二，三四〇	二，三四〇
千克倫	七六六	五二二，九六八	三五〇，七六五	一四九，四五四	四九，七二四	二，三四〇	二，三四〇	二，三四〇	二，三四〇	二，三四〇	二，三四〇
千克倫	五三三	五三三，八二五	三五〇，九三二	二二二，二八三	四九，七二四	二，三四〇	二，三四〇	二，三四〇	二，三四〇	二，三四〇	二，三四〇
千克倫	七六五	五五〇，六五七	三七六，三七三	一六五，一一五	五三，三三九	二，三四〇	二，三四〇	二，三四〇	二，三四〇	二，三四〇	二，三四〇

從上面的統計表中，指示合作社社數有減少的趨勢，完全是因為將弱小的合作社，或不良社合併的原故。而其社員數與賣出量二項，都是年年增加，所以其社數減少者，可以說是表示合作運動健全發展的左證。

二 經營上的苦心

在前面曾經說過，瑞典消費合作運動，是由於和資本主義企業及積極價格鬥爭發展而來的；但並沒有要求政府援助，就是在租稅等方面，較比資本主義企業者的立場，更是居於不利益的地位，如果說是受國家的壓迫，也未為不可。

例如在股份公司盈餘金及資本金要課稅，而消費合作社則與個人相同，對於收益所得須徵收累進稅。所以在一九三二年聯盟之事業部門，因其為合作社的組織，曾支付了六〇八、〇〇〇克倫的賦稅，倘若是公司式的組織，也不過只要二六八、〇〇〇克倫吧！將來合作社也應當依據瑞典公

司法的規定，減少政府的剝削，增進中小產業者的利益，才是真正公允。

但是我們在這裏所說的瑞典消費合作社經營的苦心，決不是指着從國家所受之不利利益的待遇而言。而指着是合作店舖的設計，向來要裝飾的美觀，請有專門技師，使經營品和調製，總要合乎社員的心理，和大眾的衛生，引起他們的快感。那恐是一個橘子，蘋果，鷄子，或馬鈴薯等，決不使牠貼上一點灰塵，或是磨毀了，必須配置於精美的容器中。

就像斯德哥爾摩的消費合作店舖，散在全市內有三八〇所，有的賣食物物品，有的是肉類，有的是牛乳，或是鞋，衣服類，或者賣其他商品。莫不是在各個店舖裏，用很大字寫着清潔等的牌子，以至店舖內外，都是非常愜意，美麗，有秩序。曾經有人說過，以瑞典的消費合作社，與美國的消費合作社比起來，美國人一看就要臉紅吧？還並且在合作店

舖規模小的，新設汽車流動店舖，力謀社員的方便。

其次是聯盟新編的瑞典家族合作社(SHF)之事業，也是他們努力的一件。家族合作担任地方合作社指導失敗的店舖指導工作。凡經營無成績的店舖，都派遣救助隊去指導，盡力去整理，直至能順利經營為止，這是從一九二三年創設的新制度。

四、生產合作社

瑞典之生產合作社，大部都是農村合作社，縱然勞働者亦組織了若干生產合作社，並不甚發達。在斯德哥爾摩等大都市上，有建築工會直接間接經營的建築合作社，此等建築合作社，所以能成功者，據其政府言多半是合作社建築了住宅合作社的道理。這類的住宅合作社，又是於國家和市場之指導或補助而推行的。

農村生產合作社，是依農民合作社而行的。其農民合作社在州聯盟之上，又組織的有全國聯合的全國農民聯盟。這全國農民聯盟，在世界大戰前曾有八萬三千的社員，所有耕地面積的一四·七%。乘大戰景氣之際，國家管理了銀行而彌補了農民的損失。

任現在農村合作社中，其最發達者為酪農合作社，其全國的合作社除了家庭的酪農業之外，還要去給國家生產全國的牛奶三分二以上，和全國的牛油四分三以上。

中國合作運動發展之近因及其缺陷

合作是現社會經濟制度下弱者自救互助的結合，所謂經濟下的弱者，在都市為工人，在鄉村為農民，在工業國家為

全國的供給合作社也很發達。他們所經營的主要物品有飼料，人造肥料等，及農業機械，副業用的機械等共同設備。就是關於家畜，家禽等的運銷合作社，也都經營。

合作聯盟對於農民合作社，有種種的協助方法，例如當農民合作社與私營家畜業者之間，起了爭執時，聯盟要給與農民合作社財政上的援助；在平日裏全國社員所需要的肉類，全都是由農民合作社所經營的家畜社買來的。因此農民合作社得到了確實的肉市場，同時又開由農民直接供給與消費者的道路。這是合作社最後目的之一。

在農家所需要的肥料方面，托拉斯實行了提高肥料價格操縱行為。聯盟便在斯德哥爾摩附近買了一個年產五十萬袋的燐過酸鹽工場，在一九二八至一九二九年間與農民合作社共同經營之。於是肥料的市價下落，能使全國農民每年節省百五十萬乃至二百萬克倫的肥料錢。至一九三一聯盟便把這工場租與全國農民聯盟直接經營了。

前面所述的，就是農民加入消費合作社的動機。現在（一九三四年）加入了合作聯盟的社員，五五〇·六五七人中，差不多有一九%乃至二〇%是農民。在聯盟本身從事於飼料，或肥料製造者，也就是為整個合作事業的發達，及增進全國農民的福利。

廿六，一，一五。

崔鵬歐

工人，在農業國家為農民；中國是一個農業國家，工業並不發達，工人並不衆多，所以中國的合作事業，無疑的要以農

民爲中心，凡所興革實施，均不能不從農民身上着想，而農民之中，人數最少的，地畝最少的，生活最苦的，需救最殷的，不是地主富農，而是中農小農以及佃農僱農等等，所以中國農村合作運動之應以上述各種貧苦農民爲中心，乃是當然而且必要的事。

合作思想之輸入中國，雖說遠在民元以前已有端倪，然正式發動，據專家于永滋氏推斷，則在五卅運動爆發以後，而首先提倡於鄉村之中，則又以華洋義賑會爲矯矢，從民國十二年該會首先倡辦於河北省各縣以來，歷年均有增加，其他各省，亦紛紛開風而起，至於普遍倡辦，則在民國十七年北伐成功以後，而積極的展開，則又是民國二十年以後的事，試看民國十二年全國合作社不過一九處，至民國十七年底已增至七二二處，民國二十年底又增至三六一八處，民國二十四年底竟增至二六二二四處，其間階段分明，顯然可見，我們如果考察其所以最近四五年中急遽發展的原因，當然是自然進化與需要要求的關係，然其中亦頗有幾個很重要的側因，推動中國的合作運動有如此急進的步伍，茲試一一分析如下：

(一) 中央政府政權的穩固，——從民國元年直至民國十六年，中國實際上是一個四分五裂的國家，並沒有統一全國的政府，民國十七年北伐完成，中國有了一個統一的中央政府，縱然還有戰亂均不過是局部的衝突，未曾牽動整個中央政府的勢力，且結果均被政府以各種方式弭平，中央政府的政權既得穩定，各種建設事業遂亦能漸次推行，試看最近四五年之中，無論軍隊的整頓，稅收的清理，交通的設備

，教育的實施，以及經濟建設之推進，救災事業的舉辦等等，無不表現出顯著的進步，而合作事業亦於此時得到注意和指導，於二十三年公布了合作社法，廿四年召集全國合作討論會，同年又成立了合作社及合作事業委員會，廿五年春又於中央政治學校特闢合作學院，同年秋又成立了農本局，中央政府既如此注意合作事業，地方政府亦不能不積極推進，所以有人說中國是以合作當作政策來使用的，中國合作事業之所以飛速的躍進於最近四五年之中，此不能不說是一個主因。

(二) 都市資金過剩的影響，——一九二九的世界經濟恐慌怒潮，捲遍了普天下的每一個角落，淪爲殖民地化的中國，更變成了帝國主義者加緊剝削及轉嫁禍患的對象，舉凡一切商品的輸入，企業的投資，以至於政權的掠取，土地的侵略，無不較以往更爲兇狠，於是中國的民生益形凋蔽，民族工商業日趨衰微，處此局勢之下，代表金融資本的銀行遂只能聚而不能散，開始感到資金無出路之苦，迫不得已，遂改換其歷來的面目，打起農業投資的旗幟，掛起救濟農村的旗名，試看最近數年以來，中國銀行之在山東，上海銀行之在陝西，交通銀行之在河南，金城銀行之在河北，均曾大規模的實行農業投資，而中華農業貸款銀團的組織，更是銀行方面聯合進行的表現，最近農本局的成立，更替銀行資金在農村中的出路加了一層保障，牠們放款的方式，係以合作社爲對象而轉放於農民，因而各處的合作組織蜂擁而起，愈是銀行實行放款的地方進展得愈快。

(三) 連年災荒爆發後的補救政策，——中國天災之多

，爲世界各國所罕見，此種災害的發生，（如江河水災陝綏旱災）表面上固因國家經濟困難，無力建設，而實則人事不修，破壞太大，在昔災成之後，各方只注意放賑救災，所費甚大，而所得不多，救濟一時無補實際，其後有人見採用合作方式甚佳，遂有人發明農賑辦法，擇災輕及災後的地方倡辦互助社，民國二十年長江大水災爆發，水退以後，政府特發鉅款，辦理皖贛湘鄂四省的農賑，從此埋伏下了江南數省合作的前身，及至賑款收回，政府爲求一舉兩得起見，又提倡將互助社改組爲合作社，並將各省辦理農賑的機關改組爲指導合作機關，從此大江南北，合作社的組織到處風行。而冀魯豫邊境的黃河，二十二年秋天亦復決口，爲害十餘縣，華洋義賑會遂撥捐款二十餘萬元在災區內倡辦互助社，實行農賑放款，現在該處一帶的互助社，大多數均改組爲合作社，繼續向前進行。在湖南和安徽兩省，又有所謂旱災農貸，也是對於合作社的放款，所以中國最近四五年來因爲各省災荒後的補助政策幫助了合作運動的發展。

（四）國難嚴重的刺激——中國本來已是危弱的國家，二十年九一八事變發生，舉國震動，錦州之戰，榆關之戰，淞滬之戰，熱河之戰，長城之戰，每次對外戰爭的結果，中國無不因戰敗而屈服，此種失敗的原因，全然由於軍民實力之不充足，更無可諱言，此後當局與民衆之間，同有一層深切的感覺，大家均明瞭非積極努力於物質及精神的建設，不足以言救亡圖存，於是各種建設事業風起雲行，其中尤以鄉村建設最爲朝野名流及一般民衆注意，其口號最爲熱烈，其地域最爲廣博，而合作組織是鄉村建設中最輕而易舉的入

手方式，因而隨之共同進展，於是下鄉工作者無不倡辦合作，談鄉村建設者無不檢討合作，甚而標榜從教育及政治方面入手改造農村的機關團體亦無不力倡合作。長城血戰失敗以後，政府發行戰區公債數百萬元，倡辦戰區的互助社事宜，二十三年農賑結束，改爲倡辦合作，於是冀東察北的合作社，遂得於最近二三年內急遽進展，所以最近幾年中國難的危機如不日趨嚴重，中國的各種建設事業不會如此進步，鄉村建設事業也不會如此進步；鄉村建設事業不如此進步，合作運動當然也不會如此進步的。

（五）農民自身的需求——中國之危弱貧困，原不自今日始，然最近數年以來，外而帝國主義者加緊實行剝削手段，商品輸入遽增，政治侵略愈甚；內而生產事業衰落，災荒禍亂頻仍，於是農村到處以破產開，每年餓斃逃亡的農民以萬千計，去年雖說南北俱是豐年，然亦只是表面上的暫時繁榮，骨子裏的危機並未減退，四川，河南，山西各省，無不鬧着嚴重的災荒，大多數農民仍然呻吟於饑餓窮苦之下，在這種環境中，不止貧農佃農不能支持，即一般地主富農亦多遭受影響，農民自身既有需要改善的企圖，政府及銀行又適投其所好，當然合作事業要很順利的蓬勃起來。

總括起來，中國合作事業之所以在最近四五年中急遽發展的原因，實因以上所舉五個條件促成，自然此外仍有很多原因，然上述五項恐怕要算最主要的原動力了。

中國合作運動，究竟是不是有缺點呢？而缺點在那裏？關於此項問題，國內各界人士頗多加以討論，然仁者見仁，智者見智，各有個不同的主張，現在我們姑且站在認爲他

缺點是方面，同時還要指出他的缺點來，因為合作運動倘使循着軌道發展下去，固於國家民衆福利，倘使長此這樣錯誤下去，則合作運動發展的將來究於國家有利有弊，是福民是害民，頗是很大的疑問，現在我們一一舉列出來，希望研究合作的人士多加注意。

中國合作運動的第一個缺陷是牠在地域上分配的不平均，倘使只是單純的不平均，譬如說甲乙兩地的經濟情況並無差殊，則發展有先有後，成立有早有晚，原也未爲不可，但事實上這兩處地方並不相同，既不相同，如果按照合作的原理講，那一個地方最貧苦，便應該儘那一個地方先發展，這樣不但不錯誤，反而最恰當，但事實上竟是相反，愈是貧苦的地方，合作運動愈不得發展，愈是富庶的地方，合作運動愈發達，例如江浙比華北富足，華北又比西北富足，結果江浙冀魯的合作事業比西北發達得多，而貴州雲南廣西各省便不發達，又如同河北省之中，西河區比冀西冀南富足，結果河北中部的合作社比西部南部的合作社又發展得多。且中國的合作社，完全以商品作物生產的區域爲中心，此種事實在最近四五年中表現得最明顯，例如山東出產棉花，山東的便作社便發達，河北及陝西出產棉花，河北及陝西的合作社發達，廣西貴州不產棉花，廣西不貴州的合作社便不發達，此中奧妙，不在國內而在國外，不在合作而在時局，不在農民的生產而在外國的工業，加以銀行資金之爲虎作倀，政府機關之順水推舟，於是中國的合作濃運動遂有今日的畸形發展，在地域上，愈是富庶的地方愈富庶，而貧瘠的地方仍然貧瘠，在機會上，有運銷品的地方便先得發展，無運銷品

的地方便不得發展，而同是農產品，棉花原料又較其他農產有機會先運銷，此種畸形狀態的表現，不能不說是合作前途的障礙。

中國合作運動的第二個缺陷在於農民入社機會之不平均，倘使只是單純的不平均，譬如說甲乙二人的經濟狀況彼此相等，則入社有早晚，加入有先後，原也未爲不可，但事實上並不然，即使不平均，倘使經濟能力薄弱的在先而經濟能力高強的在後，揆諸「合作是經濟上弱音自救互助的結合」的原理，却也並不是不恰當的事情，但事實上又反是，目前各地的合作社，大部份均爲富農地主的結合，中農參加的已不算多，貧苦者更寥寥無幾，平均每百個合作社中有一兩個純爲貧農的結合，每百個社員中有一兩個貧苦的農民加入，這已是最高的估計，河北省各縣的農民以耕地二十畝以下者最多，而各處合作社的社員至少亦耕地四五十畝以上，最多者竟達二頃三頃，筆者親耳聽見幾位貧苦農民很慘淡的說「他們都是老財（財主），咱們是老苦（貧戶）當然不肯要咱們加入」；筆者無論走到那一個合作社，他們都趕上來對筆者說「我們的家境都是很殷實的，我們的人數非常整齊；壞份子決不許他們加入，」他們所謂的壞份子，其實就是窮人，按照合作的原理，愈是窮苦的人愈應當先享受合作的好處，而今日的合作運動竟被富裕農民所獨占，結果富者愈富，貧者仍貧。以此而希望改造農村，解除農民痛苦，豈非緣木求魚之舉？

中國合作運動之第三個缺陷在於業務上商業化的氣息太濃厚合作社並不是商店，不但不是商店，反而是要代替商店

的組織，然而今日的合作社無不表露着商業化的現象，以言信用，許多信用合作社將款放於非社員，謀取利益；以言運，若干指導合作機關的大批收買合作社的物品，若干合作社又大批收買非社員的物品，以言供給，凡舉辦供給業務的合作社，無不大開其方便之門，不但賣給本村的非社員，而且賣給外村的人民，不但賣給外村的人民，而且賣給外縣的人民，購貨者既不合章程，業務區域尤違背法令的規定，且供給合作係以輔助生產為目的，而目前各社大多數均供給消費品，而消費品中大部份又係外國貨，不能生產而只消費，已是無益的事情，不消費本國貨而消費外國貨，更是利人而不利己的舉動，辦運銷者多將貨品以高價售於洋行，而不思設法援助本國沒落的工業，凡此種種，均為只顧利益而不顧前途的現象，十足的表示着商業化的動向，弄來弄去，農村間中上階級雖然發了老財，而貧苦者既得不到好處。帝國主義的侵略也不會減退，這是救國的合作嗎！

中國合作運動的第四個缺陷是脫離了現實的救亡工。作中的國際地位，中國的現實遭遇，人人都知道牠是極可悲觀的，爲了不忍給祖宗留恥辱，爲了不肯給子孫留痛苦，目前各界人士均爆發出可歌可泣的救亡運動，婦女界有婦女救亡的舉動，文藝界有文藝救亡的理論，學生有遊行吶喊的表示，獨蓬蓬勃勃合作運動。雖其地域分佈於十餘省，村庄廣至二三萬，社員人數多至一二萬人。而對於，救亡的工作並沒有什麼表現，政府當局終日研究立法問題，監督問題，推廣問題，專家學者終日爭執使營問題，責任問題，會計問題，合作社終日求追借款問題，免稅問題，手續問題，

合對於大敵當前的國難問題，誰也不提隻字，結果農民只當他還是平常狀態下的農民，而不知已是非常時期的農民，只知道依普通情形辦合作，而不知辦非常時期的合作，到頭來合作自合作，時局自時局，帝國主義者照常進攻，農民們沒有復興的準備，沒有救亡的意識，在昔沒有團結的時候發愁沒有團結，如今有團結的時候不會利用團結，良機在手，失之交臂，可惜之事，熟甚於此？

以上所列四項，不過僅舉其犖犖大者，其餘各種缺陷之處，尚有很多，限於篇幅，不必一一舉列，總之，中國合作運動發展的迅速固不能算驚人，然其各種缺陷的地方亦頗令人可畏，我們對於整個的合作運動固不妨抱樂觀，但對於目前這樣畸形的發展却不能不抱悲觀，希望全國各界人士注意及之，並設法改善之，國家前途，實利賴焉！

二十六年一月十五日

本刊第一卷第一期要目

- 我所希冀於農本局者.....楊駿昌
- 對於無限責任信用合作社兼營發生兩個問題的商榷.....再雲
- 減除病虫害的幾個根本方法.....趙瑞桐
- 對於河北省合作運動之觀感.....苑進忠
- 政府倡辦合作聲中應同時注意的工作.....崔鵬歐
- 「中國鄉村建設批判」的批判.....志農

清河合作

楊駿昌

目錄

緒論

- 第一節 研究之目的範圍與方法
- 第二節 清河試驗區及各村概況
- 第一章 清河合作之成立與發展
 - 第一節 成立背景
 - 第二節 成立經過
 - 第三節 發展情形
- 第二章 清河合作之指導與監察
 - 第一節 合作指導部
 - 第二節 合作聯合會
 - 第三節 華洋義賑會
- 第三章 清河合作社職員之訓練
 - 第一節 全區合作講習會
 - 第二節 各社合作講習會
 - 第三節 合作講座月刊
- 第四章 清河合作之種類與工作(上)
 - 第一節 信用合作
 - 第二節 合作農場
- 第五章 清河合作之種類與工作(下)
 - 第一節 合作商店

緒論

第一節 研究之目的範圍與方法

目的：「建設農村，以救中國」這句話，差不多已成了鐵律，因百分之八十人口皆在農村，故國家建設，須先從農村建設始。在農村建設的各種工作之中，「合作」是佔一個極重要的位置。從近年來政府的努力提倡，學術界的熱心鼓吹，和各地合作社數目的猛烈增加等各方面看來，都可證明合作社底確是中國農村所極需的一種組織，故極有研究之必要。關於合作理論方面的探討，在各國和中國都有大量收穫，故不逮及。本文研究目的，祇是想在合作社實施方面下一點

第二節 其他合作

- 第六章 清河合作社之社會活動
 - 第一節 娛樂
 - 第二節 衛生
 - 第三節 教育
 - 第四節 經濟
- 第七章 清河合作社社員之分析
 - 第一節 年齡
 - 第二節 教育
 - 第三節 職業
 - 第四節 經濟
 - 第五節 地位
- 第八章 清河合作社職員之分析
 - 第一節 年齡
 - 第二節 教育
 - 第三節 職業
 - 第四節 經濟
 - 第五節 地位

結論

功夫，把一個區域內已成立的幾個合作社，舉出來研究其組織制度，工作內容，進行方法，資金運用，工作得失，困難影響等等，都在研究之例，除對整個合作社研究之外，並對社員與職員之分析，特別注意，以作各界之參考。

範圍：本文研究範圍，包括燕京大學社會學系清河鄉村社會試驗區合作指導部指導下的各農村合作社，共二十八社。計為清河鎮，迴龍觀，東北旺，黃土北店，黃土南店，唐家嶺，西二旗，東小口，盧家村，西小口，西北旺，小營，前屯，後屯，永泰莊，後廠，西三旗，馬連店，鄭各莊，白各莊，上坡，賀家村，平西府，馬池口，魏家窩，半截塔，藍各莊，火軍營等，皆統稱為某某村無限信用合作社。前十

七社皆在燕京大學社會學系試驗區，（清河鄉村社會試驗區的簡稱，以下仿此）工作區域之內，後十一社雖不在試驗區工作區域之內，也由試驗區負責指導，但廿八社之中，其組織完備，已竟開始業務者嚴格的說起來，祇有清河鎮，唐家村，東北旺，黃土北店，黃土南店，西二旗，西小口，盧家村，東小口等九社而已，本文研究的範圍，就以這九個合作社為主要對象，其他十七社，有的組織不完備，有的尙未開始營業，祇把牠們做一個大概的分析。

方法：本文材料，除參考試驗區合作指導部已有的統計，加以證實與整理外，並作調查。調查方法，一係按照擬訂大綱，製成表格，請各合作社職員及社員填寫，一係採用談話方法，與合作社社員與非社員，及青苗會會頭，詢問一切，並參加作者本人的觀察。作者對於合作本感興趣，已在清河實習合作一年，與各合作社往來極密，頗有感情，故調查極順利，又蒙試驗區職員竭誠補助，故所得材料，較為可靠。

第二節 清河試驗區及各村概況

一，清河試驗區概況：本文所研究的廿八個合作社都是在燕京大學社會學系清河鄉村社會試驗區合作指導部指導下成立的。在未討論到本題之前，應先把清河試驗區簡單介紹一下，燕大社會學系創辦試驗區目的有四。第一，因為感覺到學術機關必須與社會發生密切關係才能造育適宜領袖人才，領導社會思想和行動。現在學校多與社會隔離，像修道院一樣，與外面不發生關係，所造人才，多不適用必要打開這種局面，學術方能切合實際，所訓練的學生方能服務的精神與服務的技能。第二，因為國內科學材料多是舶來品，社

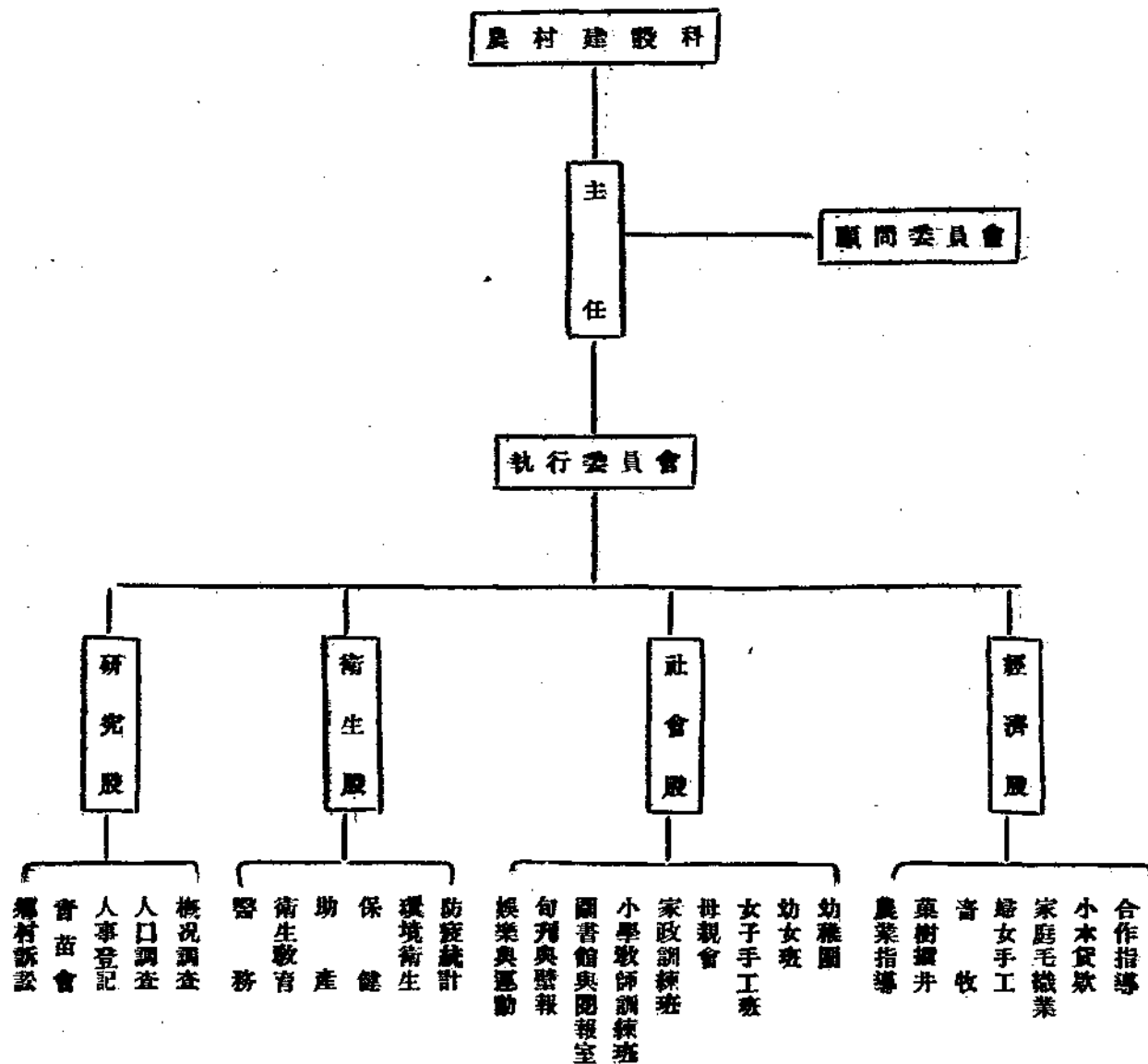
會學是新興科學，在國內更缺乏現成材料，中國社會學者必得認識本國社會，才能產生本國社會學。第三，改進社會不能閉門造車，必須經過試驗，才有適宜的技術，所以成立試驗區在從事於試驗工作。第四，試驗區表證區行政的方法，及使財力與人力各方面的相當標準；以供參考。試驗的工作原則，以調查為基礎，「實事求是」的去作；以通盤計劃應付整個問題；以經濟為一切上層建設的基礎；以一切均與本地及外界各專門機關合作；為盡量聘用本地人才，加以訓練，以免「人存政舉，人亡政息」之弊；一切設施均與當地情形適合，力求簡單與經濟，以冀自立自營的基礎。

燕大社會學系雖久有創設試驗區的意思，但經費無着，故未能早日實現。民國十七年秋，得到美國羅氏基金會的捐款，充作教授及研究社會學之用，於是才決定用清河鎮為研究對象，因為清河鎮雖近城市，且是社會情形尚與一般華北農村相合。並且交通便利，易於工作，且易得與北平各專門機關合作。此外，清河鎮距燕京不過八里，學生實習，教員指導，往返都是便利。所以，自民國十七年冬季起，就由楊開道教授指導，着手清河鎮初步調查。根據調查所得，於民國十九年二月開辦至六月十六日始行正式開幕。

試驗區原本隸屬於燕京大學社會學系，民國廿三年九月，則改隸燕大農村建設科。現在工作人員計主任一人，副主任一人，會計一人；主任以下，設有經濟，社會，衛生，研究四股。每股設股長一人，股員三四人不等，主任，會計，及各股股長，合組執行委員會，遇必要時，主任召集之，議決試驗區大政方針，及一切工作進行方法。區務會議，每月

舉行一次，全體職員均須參加。另爲集思廣益計，設有顧問委員會，當地紳商，及各機關代表，以及外界熱心贊助本區工作者組織而成，本地人居多數，三個月召集一次。試驗區組織系統及其工作可見下表：

第一表
試驗區組織及工作表



試驗區試驗期限，定為七年。試驗經費，前四年由燕京大學社會學系負責，至第五年則由本地籌四分之一，七年後即全由本地籌辦，籌辦方法，一面可由該區各種生利事業的收入，一面可由本地熱心此項工作而願自動籌款，另一方面，七年期滿，已無試驗與訓練等耗資項目，已受訓練的當地人，推行無礙，經費自能銳減。民國廿二年七月至二十三年六月經費預算入項為一千一百元，而社會學系祇撥五千三百元，不足者則仰賴捐款及各股收入。（註一）

二，清河各村莊概況：農村合作社，其發展情形，與本地的社會與經濟背景有密切關係，故需對試驗區域內各村概況加以探討：

清河鎮社會試驗區工作區域包括四十村，其中十六村屬河北省宛平縣，九村屬昌平縣，十五村屬北平北郊。

「全區輪廓略成方形，南北約十六里，東西約十一里，西積約二百方里。清河鎮距北平德勝門十八里，位於四十村的中心，距各村平均約五里，最遠的十二里，最近的一里。區內地勢平坦，耕田約九萬九千零七十畝，水地於近一年來，亦漸有開發，土質輕鬆有沙，肥瘠亦合常度，農田產物以玉米最多，占一切農作物十分之六，穀及高粱次之。四十村合計，共有四千五百家，約二萬二千五百人，平均每家人口；清河一鎮，有五百八十五家，人口為二千六百七十一，約佔總數十分之一。家庭人口兩性比例為一百一十。至於人口年齡的分配，則以十五歲至四十九歲的中年人最多，佔人口總數百分之五二·四。關於種族，則多為漢人，亦惟有旗人，約佔百分之二·七。教育不甚發達，全區四十村，共有學

校三十一處，其中私塾十處，村塾（性質與私塾一樣，不過村公所予以相當津貼）五處，二者合計，佔學校總數百分之四八。四村立初級小學十五處，祇有宛平縣五區區立完全小學一所。以三十一校共有學生一千三百二十六名，其中女生七十四名，四十村中，高級小學畢業者一百零五人，中等學校畢業者四十一人，大學畢業者僅二人。（註二）

各村經濟情形：據試驗區研究股二十一年十二月的調查，全區四十村，共有耕地九萬九千零七十畝，佔總面積百分之八十八·七八，非耕地共一萬二千五百一十六畝，佔總面積百分之十一·二二，非耕地並不是荒地，乃是包括各村房屋，道路，鐵路，池沼，河流，土崗，沙灘等不能耕的地，區內可耕土地都充分利用了。平均每畝五口，可有田二十四畝。至田地價值，旱田平均每畝價值三十四元，最高者每畝值五十五元，最低者每畝值二十五元，此外尚有稻田約五百畝，每畝可值一百元，分佈於三村內。但非家家有地，以黃土北店為例，該村共二百零三家，有田者共一百三十家，佔百分之七三，五五（註三）無地者七十三家，佔百分之二六，四五。盧家村全村共五十五家，有地者共三十七家，佔百分之六十七·二八，無地者共十八家，佔百分之三二·七二。（註四）

據試驗區研究股的財產調查，在清河鎮三七一家中，有一三九家（百分之三七·四）除了少數家具及個人隨身用品外，並無何種財產，這裏所用「財產」二字的意義，即指可以賣錢的東西而言，如土地，房屋，及商業投資。在有財產的二二九家中，百分之二五，一僅有房產，百分之十九有

房和七地，百分之六。二有商業上的投資，百分之四八，三者都有，百分之三。八僅有土地，四有房及商店，百分之二。一有土地及商業投資，百分之〇。三僅有驢，有財產之二。二五家，其財產價值平均每家庭為六五四元。（註五）

關於試驗區內居民職業，通常鄉下女子唯一職業是管理家務，不必細說，男子職業，十歲以下的小孩祇會在家裏玩耍嬉戲，也無所謂職業，祇就十歲以上的男子方面說試驗區研究股，十村（註六）的調查，結果可見下表，很可以代表全區職業：

表二 十村十歲以上男子職業之分配表

職業種類	實人數	百分比
農	一三一八	五八·六〇
商	三三二	一四·八〇
工	一八一	八·〇〇
交通	七三	三·二〇
公務員	七三	三·二〇
服務	四七	二·一〇
其他	九	〇·四〇
無業	二一八	九·七〇
總計	二二五一	一〇〇·〇〇

根據上表，我們可以看出，以業農者為最多，佔百分之五八·六，商人佔百分之十四·八，工人佔百分之八，因為附近有軍政部製呢廠的原故，這種現象，和全國農人佔百分之八十以上的統計來比，稍有不同，以上是以居民男子個人來講的，若以家數來說，就大大的不同了，以盧家村而論，該村共五十五家，有五十一家以農為生，佔全村家數百分之九二·七，由是可知，以農為業的家庭仍佔絕大多數。

試驗區內居民雖以農為生，但也有副業，男人方面，在農閒的時候，有驢子的可以到清河鎮上去馱脚，或者去城裏拉洋車，有的可以在軍政部清河製呢廠中當臨時的短工，

更有的可以做一個臨時的小本經營，如黃土北店村，多有會作筍手藝的，每年賺錢甚多。女人方面，有的可以做挑花手工，有的可以到城裏去做短期老媽，對於經濟不無小補。

試驗區內農人負債情形對於合作運動極有關係，因之試驗區研究股特為調查，調查所得：全區四千九百戶中，共有七百五十六戶是負債的，佔總戶百分之十五。一負債總數為二萬一千零七十元，平均每家負債二十七元八角七分。這個數目雖不算大，可是放在貧苦的農人肩上是沉重的負擔了。並且這個統計祇是指出利息借債者而言，向親友暫借，或欠人柴米銀錢，而不出利的，未算在內。最高者月利三分，最低者月利一分八厘比試驗區放款利息高出一倍以上。並且，我們可以相信這個調查是不完備的，一定還有比三分利息高的村子，如蔣昂昂著盧家村中就說該村利息最高是五分，少則三分，與研究股調查相較，相差甚多，如此可見本地借款利息，是平均約為三分。

試驗區研究股調查，四十村農人向地主借款的最多，佔百分之五五·八六；向有錢之富戶借款者次之，佔百分之十四·七；向試驗區借款者佔百分之五·八六；向親友借款者佔百分之八·八二，向放利高利貸者借款者佔百分之二·九四，其他未詳者佔百分之十一·七八。

第一章 清河合作之成立與發展

第一節 成立意義

清河各村概況既如緒言中所述，則清河合作社之成立，自有其特別意義，簡單的說來，清河合作社成立之意義有四：一是試驗，二是組織，三是建設，四是救濟。茲分別述之

從清河試驗區的名稱上看，已是很清楚的告訴我們，這是一個試驗機關。試驗的試對像當然很多，祇就合作社這一方面說，有對合作社組織的試驗，有對合作社業務內容試驗，有對工作方法的試驗，也有對推行方法的業驗。因為合作社在中國祇有十五六年的歷史，這樣一個新的東西從外國搬到中國來是否合用，是需要試驗來證明。並且，各國有各國的特殊背景，一地有一地的不同情形，清河合作成立的意義，是想試驗出適宜於中國各村情況的合作社來。合作社的組織方面，在使社員養成自立自存的能力。合作社業務內容方面，要照顧到農人生活的各方面，有信用，有生產，有消費，也有利用。在合作社提倡的入手方法方面，有時利用鄉村領袖，有時利用鄉村青年，更有時利用鄉村中的農民，但須視各村情況而異。對有合作社的推行方法方面，有時利用講習會。有時利用出版物，更有時由指導員下鄉去宣傳。試驗的結果，成功固好，失敗也是成功，因為好的結果表示這樣辦法是行得通，不好的結果就是表示這樣辦法是行不通，以後就不要再這樣做了。這完全是試驗的態度。

清河合作成立組織方面的意義，是想利用合作社把農民組織起來，使他們養成團結有紀律的精神，因為合作社是屬於大眾社員的，對每一個社員都有共同利害的關係，使得他們不得不走向共同團結的路上去。所以，合作社不但給了農民團結的經驗，同時也給了他們一種極其寶貴的紀律訓練。清河試驗區合作指導員常說：「我們的合作社的成績不在盈餘多少上，不在業務大小上，乃是在「合作氣」的養成。」

「合作氣」的養成就是清河合作成立意義之一。

再說建設的意義，清河試驗區工作的目的，本來就是建設整個農村的，其內容包括教育，衛生，農業，畜牧，副業等多方面的，詳情在本文緒言第一節裏已說過，因為農村建設是一套整個的工作，想要達到某一種問題的解決，有許多有聯帶關係的問題，也必須要同時解決，各種工作須要連鎖進行始能達到澈底的成功。合作社就是達到整個農村建設最好的工具，因為試驗區辦合作主要的對像是人，而非借款，使農人能得到合作的訓練，合作的組織使能利用合作的方式，來推行農村建設工作，而提高農人生活。關於這一點，各合作社已表現出來了相當成績，如各合作社不但做信用，生產，消費以及其他本身的業務，並且也有一些娛樂，衛生，教育，經濟等社會活動。

最後講到救濟的意義：建設要與救濟同時進行，因為鄉村中有許多緊急的問題，足以阻礙建設的進行，這須利用救濟方法來解決。農村中第一個足以阻礙建設進行的問題就是高利貸。中國的農村是在破產的狀態之下，農人因為進款的減少，不得不靠借款維持，放高利貸者見有機可乘，任意提高利率，使得農人不但沒有建設的餘力，就是目前的債務的應付，已足使他們筋疲力竭了。試驗區提倡合作社意義之一就是在剷除高利貸，由試驗區以低利放款給農民，一面可以還清舊債，一面更可得到資本，去作一些生產的事業，這對農村建設上，是有極大意義的。

第二節 成立經過

清河社會試驗區自民國十九年成立後，因係初立，規模

甚小，經費及職員皆有限工作故極簡單，但對合作社之提倡，則不遺餘力，當年就首先成立唐家嶺合作社，此後試驗區規模漸大，職員增多，對合作之提倡，也就更加努力，所組織的合作社也就逐漸增多，但當時尚未成立合作指導部，對於行政系統及管理與指導上，都很紊亂，覺到有設專部負責指導合作社之必要，遂於民國二十一年，在經濟股下添設合作指導部，但試驗區的力量究屬薄弱，不能不與其他機關合作，於是就與北平中國華洋義賑救災總會，規定合作辦法，試驗區指導下之合作社，如經義賑會調查承認，可得教育與經濟上之補助。此後清河合作事業，蒸蒸日上，直至今日，已有成立二十八社，有社員四五〇人之多矣。

試驗區對合作社之提倡，於民國十九年創辦之初，就有具體計劃大綱之產生，包括七年計劃大要及進行的步驟，以後關於合作社之提倡，全以此為根據。其計劃的內容，簡單言之，就是：於七年之內，在四十村之內，每村成立一合作社。第一年以五村為對象，儘先成立信用合作社，一俟組織完成，就成立一合作社聯合會，以擴大其合作範圍。以後社數按年增加，且於第二年開始，開始各社儲金業務，第三年創辦生產合作社，消費合作社及其他信用以外之各種合作社，除合作指導員隨時指導外，並每年開短期合作講習會一次，一面灌輸合作知識，一面更使各社社員互相認識，聯絡感情，以為將來擴大合作之基礎。試驗區提倡合作社，到現在已是第四年了，已成立二十八社，社員四五〇人，除信用社外，生產，消費，利用各社也都成立了。全區合作講習會已舉行了三次。合作社聯合會也已成立一年了。以量的方面說

，與計劃大綱所規定的是都已達。

第三節 發展情形

一、社數：

自民十九年秋宛平五區唐家嶺村合作社在試驗區指導下成立後，直到今天，已增進到二十八社。按試驗區計劃於七年之內，每村皆要組織一社每年應成立五社強，以社數論可謂之達到原來計劃。不過二十八社之中，祇有十七社屬於試驗區工作區域內，其他十一社，皆在區域之外，因此十一社靠近試驗區，無形中受試驗區工作影響，自動組織合作社，請求試驗區指導，試驗區工作雖有地域範圍，但以責任關係，勢難拒絕故亦設法指導。以這一點說，在工作區域內成立十七社，似乎未達到預定計劃，工但作區域以外的鄉村，也能受試驗區影響，自動組織合作社，足証農人對於合作工作。甚感興趣。

今將各社社名及所屬地域列表如次：

第三表

各社社名及所屬地域表

社名	所屬地域
唐家嶺	宛平
應龍觀	宛平
黃土北店	宛平
黃土南店	宛平
清河鎮	宛平
東北旺	宛平
西二旗	宛平
東小口	宛平
後	宛平

小營	前屯	後屯	西北旺	永泰莊	西小口	西三旗	盧家村	馬連店	馬連店	鄭各莊	白各莊	上各莊	賀家村	平西府	魏家窩	牛裁塔	藍各莊	大軍營
宛	宛	宛	宛	宛	宛	宛	昌	昌	昌	昌	昌	昌	昌	昌	昌	昌	昌	昌
平	平	平	平	平	平	平	平	平	平	平	平	平	平	平	平	平	平	平

據上表所示，昌平共有十二社，宛平有十六社，以社數說則以宛平為第一，以資格與業務說仍以宛平為第一。可是有一點須注意，就是宛平各社，都在試驗區域內，是試驗區合作指導的對象，其資格老，業務發達，是因機會好，但是發展很慢，數年來新社成立甚少精神上不能說好，而昌平各社，則有十社不在試驗區區域內，都是因受間接影響而後成立的，這不是被動的，乃是自動的，將來的希望正不可限量，精神及成績或比宛平各社好亦來可知。

至於歷年增進情形，起初時宣傳困難，成立的很少，後

來受影響愈多，社數增加愈多，差不多是代數級數的增加法。十九年下半年創辦時祇有二社。二十年增到七社，二十一年十五社，二十二年十九社，二十三年年底，直增到二十八社，增進的情況，可參看下面的表及圖：

第四表

全區合作社數歷年增進表

年份	已認社	未認社	共計數
十九年度下半年	一	一	二
二十年度上半年	二	二	四
二十年度下半年	三	四	七
二十一年度上半年	五	四	八
二十一年度下半年	五	一〇	一五
二十二年度上半年	六	一二	一八
二十二年度下半年	一〇	九	一九
二十三年度上半年	一七	八	二五
二十三年度下半年	一八	一〇	二八

照上表所示，知已得到試驗區承認的合作社，十九年祇有一社，二十年增至三社，二十一年五社，二十二年十社，到二十三年年底，已增到十八社了。

未經試驗區承認的合作社，多是新成立的，組織尚未完成，可是試驗區在指導和教育方面，也是與已認社一樣的待遇，只無請求借款資格。民國十九年時，未認社祇限龍觀一社，二十年增至四社，廿一年十社，廿二年減至九社，廿三年底又增至十社。

這些後起的合作社都屬昌平北部，並且都不在試驗工作區

。由此可見，試驗區的工作，不但在區內發生影響，在區外附近的地方也發生了影響。同時我們更可看出，宛平縣與北平北郊靠北平太近，有點半都市化，因其社會經濟各種複雜情形，底確不是容易合辦作的地方。辦農村合作，還是得到真正農村去，昌平縣西北部距北平較遠，地處僻偏，農村情形簡單，完全代表中國北部農村的樣子，所以他對農村合作比較需要得多些，受了一點影響，沒人幫忙提倡，就會自動的組織起來。這樣慢慢下去，試驗區域內各合作社，不但數目趕不上昌平，就是業務及精神，恐怕也要落後。

二，社員：試驗區指揮下之合作社，至廿三年年底為止，共有社員四五〇人。計已認社社員共三二〇人，佔總數百分之七一·一一，未認社有社員一三〇人，佔總數百分之二八·八九。平均每社有社員十九人弱，這比二十四年全國合作社每社平均十五人左右（註七）已是多出四人了。

按歷年各社社員增進的情形，民國十九年下半年祇有社員二十人；二十年增至八十二人，廿一年有一八三人，二十二年有二四六人，至二十三年下半年，四年的功夫，已增至四五〇人，比起十九年來，是增加了二十二倍半，可看下表：

第五表

全區合作社社員數歷年增進表

年 份	已認社	未認社	共 計
十九年度下半年	二〇	—	二〇
二十年度上半年	四〇	三	四三
二十年度下半年	七二	一〇	八二

二十一年度上半年 一〇七
二十一年度下半年 一一三
二十二年上半年 一二〇
二十二年下半年 一七二
二十三年上半年 二八五
二十三年下半年 三二〇

至各合作社社員的數目，多則四十人，少則七人。超過三十名社員的有五社，超過二十名社員的有十一社，餘則皆在二十人以下，茲將各社社員人數列表如下：

第六表

各社社員數表

社 名	社員數
唐家嶺	二四
週就觀	二〇
黃土北店	二七
黃土南店	三九
清河鎮	二一
東北旺	三九
西二旗	一一
盧家村	一五
西小口	一〇
西三旗	一一
東小口	一四
後廠	一〇
小營	一〇
蘭屯	二二
後屯	七
西北旺	一一
永泰莊	一三

馬連店	四〇
賀家村	三〇
牛截塔	一二
鄭各莊	一二
藍各莊	二三
白各莊	一三
馬池口	三六
共計	四五〇

以地域論，則昌平縣共有社員一八一，佔總社員數百分之四〇·二；宛平縣共有社員二六九名，佔百分之五九·八名。

以上係論社員數目方面的發展，現在再把各社社員歷年來的變動情況說一下：清河合作社，有一點最不使人滿意的事就是社員數之增加是因新合作社之成立，並不是因舊合作社社員之增加，大多數的合作社，都是自成立至今，雖有數年，社員仍是照舊，沒有一點變動，這是試驗區合作指導部正在注意的一個問題。

自成立後社員數目年有增加的合作社，只有黃土南店，東北旺，西二旗三社。黃土南店社，已成立三年，初立時只有社員二十七人，現在則有三十九人，計增十二人，東北旺社已成立二年，初成立時有社員二十四人，今亦有三十九人，西二旗社已成立一年，社員原為十人，今為十二人，三社共計增加社員二十九人。

第七表

各社社員增加表

社名	成立年月	成立時社員數	現在社員數	社員增加數
黃土南店	三	二七	三九	一二

東北旺二 三四 三九 一五
西二旗一 一二 一〇 二

社員除增加的變動外，又有減少的變動，減少的原因不外退社，除名，與死亡三種。歷年來出社社員共十七名，以黃土北店為最多，共十二名，黃土南店二名，盧家村一名，唐家嶺則有二名。

各社員出社的原因，唐家嶺的二名，與盧家村的一名都是因死亡而出社的，黃土南店的二名，一是因信用放款，到期不還，大家以他沒有信用，喪失社員資格，開會議決，把他除名，一是因為自己開一小舖，合作商店成立後，利害衝突，因之自動退社。唯黃土北店十二人出社的原因，甚有意思，值得注意：

黃土北店合作社的成立，是一個小學畢業的青年提倡的，他對新思想容易接受，接近的人也比較新穎，所以他提倡合作社，所徵求的社員，也不少，是村中小學教員等一流的人物。合作社成立之後，這幾個中心青年社員，各有主張，意見不和，遇事堅持己見，不肯讓步，其他社員，因為都是愚誠的農人，不知內幕，易受鼓動，多以個人間友誼的關係，跟着他們跑，因之一個合作社，無形中就分成了兩派，開起會來就吵架，社務無形中就停頓了，試驗區負責指導人看到這樣情形，覺得這個合作社如此長久下去，不但沒有好的成績，並且會慢慢演成不良結果，所以就沒法改組此合作社，改組不是一件容易的事，若直接把某幾個社員逐出社，將會引起更大糾紛。所以試驗區合作指導員事先授意給兩方的領袖社員，曉以大義，請其自動辭職，一方面既可免傷私人感情，另一方面也省得防礙社務的發展，這幾個社員因明白

大義，並且對試驗區的職員有相當的信服；所以就都答應自動退社，試驗區指導員又到各社員處，言某某數社員因出外就事等原因，自動辭職，開會討論時，你們都贊同通過可也。到開會的那一天，各請求自動退社的社員，自陳出社理由，都是出外就事，身體有病等光明正大的理由，各社員也因試驗區指導員的授意，就全體通過了，此次出社者共十二人，此後黃土北店合作社，才能業務慢慢發達起來。

三、經濟：對一個區域內合作社的研究，除知其社數與社員數外，並要知其經濟情況。由經濟中可以看出合作社的業務概況，合作社之是否成功，也就在其業務是否發達。所以，我們要知道清河合作已成功到怎樣地步，須要把經濟情形研究一下：今按合作社之資本，儲蓄，借款與放款各項，分別述之：

資本：合作社的資本，包括社員股，向外借款與自積資本三種，至民國二十四年三月為止，二十八信用合作社，共有資本七九〇二·五元，平均每合作社有資本二四六·五元，平均每社員出資本一七·五六元。

資本總數之中，社員股款共有六二六元，佔百分之七·九二，向外借款共五七八五元，佔百分之三·二〇；自積資本共一四九一·五元，佔百分之一八·八八。

以各社的資本論，則以東小口資本為最多，共二八八八元，佔各社資本總數百分之三六·四二，次以黃土北店為多，共八五〇元，佔資本總數百分之一〇·七五，其餘新成立無業務各社，祇有十數元之股本而已，茲將各社資本統計列表如下：

第八表
各社資本表

社名	實本額
東小口	二八八八·〇〇
黃土北店	八五〇·〇〇
黃土南店	七三八·五〇
東家莊	六二四·〇〇
東北莊	六〇七·〇〇
西二旗	三二七·〇〇
清河鎮	一九一·〇〇
藍各莊	一一五·〇〇
西小口	七〇·〇〇
馬池口	四六·〇〇
唐家嶺	四〇·〇〇
廻龍觀	四〇·〇〇
馬連店	四〇·〇〇
賀家村	三〇·〇〇
前屯	三〇·〇〇
牛截塔	三〇·〇〇
鄭各莊	一一·〇〇
白各莊	一一·〇〇
西北莊	一一·〇〇
永泰莊	一一·〇〇
小營	一〇·〇〇
後廠	一〇·〇〇
西三旗	一一·〇〇
後屯	七·〇〇
共計	七九〇二·五〇

至各社歷年來資本之增加，則自民國十九年下半年起，祇有社員股金二十元，以後次第增加，至二十二年即增至三二七

元；廿一年增至七六九元，二十二年增至一四三五·五元；至二十四年三月，四年之間，已有資本金七九〇三·五元，與第一年二十元資金比較，已增三九五·一倍矣。茲列歷年資金總額增加的情況表如下：

第九表

各社歷年資金增加表

年 份	資 本 總 計
十九年度下半年	二〇,〇〇元
二十年度上半年	六〇,〇〇
二十年度下半年	三二,〇〇
二十一年度上半年	六二四,〇〇
二十一年度下半年	七六九,〇〇
二十二年度上半年	一〇二二,五〇
二十二年度下半年	一四三五,五〇
二十三年度上半年	二四五二,五〇
二十三年度下半年	四六五八,五〇
二十四年度上半年	七九〇二,五〇

至資本之來源各項，向外借款一項，留待下面討論，此把自積資本與社員股二項，稍為伸述：

各社自積資本，包括儲蓄，存款，公積金，與兼營業務社員自集金四項。現在總數共有一四九一元，計儲金二四四元，佔百分之一六·三七；兼營業務社員自積資金共八八二元，佔百分之五九；存款共二百元，佔百分之三一·三五；公積金共六十五元，佔百分之一〇·二八。

各社自積資本，平均每社有六二·一四元，每人應得三·三一元，但實際每社自積資本之分配，並不均勻，計東小口一社，自積資本，即有八百元，佔自積資本總數百分之五

五·一二，其餘各社，總計共佔百分之四四·八八，計唐家嶺有自積資本十六元，黃土北店有自積資本二十三元，黃土南店有二七九元五角，東北旺有一七三元，西三廬有三十五元，盧家村有一九四元。餘者各社，皆無自積資本，只有股金而已。

至曆年自積資本之增加，民國二十年下半年起，始有自積資本，總數祇有二十元，以後逐漸增加，至現在止（二十四年三月），已有一四九一·五元，增加七四·五五倍矣。茲列歷年自積資本增加表如下：

第十表

歷年自積資本增加表

年 份	自積資本金額(元)
十九年度下半年	—
二十年度上半年	—
二十年度下半年	二〇,〇〇
二十一年度上半年	三二,〇〇
二十一年度下半年	五九,〇〇
二十二年度上半年	一二七,〇〇
二十二年度下半年	二四三,五〇
二十三年度上半年	六七二,五〇
二十三年度下半年	六七二,五〇
二十四年度上半年	一四九一,五〇

然後再談社員股，各信用合作社社股，每股皆定為國幣一元，社員可隨便認股，但最多不准過二十股。計已組織完成之二十八社中，有藍各莊一社，共有社員二十三人，每社員認購五股；週龍觀，盧家村，東小口，馬池口四社，共有社員七十二人，每社員認購二股，其他各社，每社員認購一

股，共計二十八社，四百九十名社員，共認購社員股六二六股，合國幣六二六元。茲錄詳細數目列表如下：

第十一表

社員股歷年增進表

年 份	股 金 額
十九年度下半年	二〇,〇〇
二十年度上半年	六六,〇〇
二十年度下半年	二〇,〇〇
二十一年度上半年	一八五,〇〇
二十一年度下半年	二一〇,〇〇
二十二年度上半年	二五二,〇〇
二十二年度下半年	二八三,〇〇
二十三年度上半年	四二一,〇〇
二十三年度下半年	五〇二,〇〇
二十四年度上半年	六六,〇〇

儲蓄：儲蓄是各合作社資本來源之一，也是各信託社重要業務之一，試驗區自提倡合作社之始，就努力鼓勵儲蓄。

現在儲金的合作社共有五社，計為黃土北近儲金總數為三十元，黃土南店七元，東北旺一四九元，清河鎮五元，盧家村五十三元，共為二四四元。

各社儲金人，有的是社員，有的不是社員，但以社員為多，並且社員儲金，數目多少雖有不同，但人人皆有，這是因為合作社在某一時期內，特別提倡儲金，並且有的合作社規定每社員於某時期內至少須儲金多少，於是各社員不得不存，但是過了這個儲金熱的時期，合作社職員不催促了，社員也把儲蓄這件事忘在腦後了，所以儲蓄時大家一齊儲，以後就一個人也不儲蓄，並且，儲蓄的時期都不長，最久的也

不是到一年頭上就提出去了。由這種情形中，可以看出，各合作社儲蓄成績，不能達到理想目的的原因，一半是因各社員經濟情況不佳，沒有儲蓄的餘力另一半也是因社員沒有儲蓄的習慣，催促就儲，不催促就不儲。民國二十年創辦合作社時，祇有儲金共二十元，直至今日，儲蓄數目增到二百四十四元計增加二十二社，茲將歷年儲金數目列表如下：

第十二表

歷年儲蓄增加表

年 份	儲 蓄 金 額 (元)
十九年度下半年	二〇,〇〇
二十年度上半年	二〇,〇〇
二十年度下半年	五四,〇〇
二十一年度上半年	六八,〇〇
二十一年度下半年	一一八,〇〇
二十二年度上半年	一三八,〇〇
二十二年度下半年	一八八,〇〇
二十三年度上半年	二四四,〇〇

按民國二十年下半年共有八十二名社員，平均每人儲蓄四分；今則每社員平均儲蓄增至五角四分，三年半之間計增加一倍有奇，此種儲金數額，與增進情況，在表面上看來，殊不使人滿意，與河北省華洋義賑會直接指導下之各合作社相較，至二十二年八月底止，當時共有社員二萬三千餘人，儲金共數達二萬餘元，平均每人儲金約有一元弱（註八）比清河試驗區指導下之合作社約高一倍。但清河合作社儲金

較少，亦有其相當原因，清河各合作社，其業務不祇限於信用合作社，名義上雖是信用合作社但尚兼營他業務，農場，商店等。兼營業務資本，除仰仗借款外，並有自積資本，現在各社為兼營業務共有自積資本八八二元。又兼各社社員皆係小農，經濟能力極其薄弱，拿出這樣大的營業資本來已頗感困難，焉能再有大量的正式儲金。自積資本本就有儲金的性質，若把這兩項加在一起，則共為一一二六元，平均每社員為二元五角，以款額論，雖不為巨，然在農村破產情勢下，並在極短時期內，已屬難能可貴。

借款各社營業資金，大部皆仰給向外借款。現在各社借得之款，皆自清河試驗區與華洋義賑會而來。清河試驗區對各合作社放款，曾於民國二十年下半年，提出三千元之數以為基金，當年即放出二百元，此後合作社成立者日多，請求借款者亦日多，至今年三月為止，共曾放出四七八〇元，茲列試驗區歷年放款總額如下：

第十三表

試驗區對各社歷年放款數目表

年 份	款 額(元)
十九年度下半年	二〇〇,〇〇〇
二十年度上半年	四五〇,〇〇〇
二十年度下半年	五七〇,〇〇〇
二十一年度上半年	七四〇,〇〇〇
二十一年度下半年	九八〇,〇〇〇
二十二年上半年	一四一五,〇〇〇

二十三年度下半年 二四八五,〇〇〇
 二十四年度上半年 四七八〇,〇〇〇
 此外對華洋義賑會借款者，總數亦達一千元，和試驗區放款，共為五七八〇元。三年半之間，向外借款增加二八九倍，而儲金祇增加一借有奇而已。

試驗區與華洋義賑會皆規定借款章程，承認社始得請求借款，所以曾在該二機關借得款的，共有八社，但隨借隨還，至二十四年三月為止，尚已還歸七元九十元。尚負債達四，九九〇元，計西小口負債五十元，東小口一八〇〇元，盧家村四〇〇元，西二旗二八〇元，清河鎮一七〇元，黃土北店八〇〇元，東北旺九〇〇元，黃土南店五二〇元。其中向義賑會借款者，計有黃土北店四百元，黃土南店二百元，東北旺四百元，為一千元。各社員平均擔負借款，以二十八社全體社員論每人平均一一元，以借款社社員論，平均每人二十八元。

各社借款用途，請款借時，即須聲明，由放款機關認為正當時，乃能借給，計各社已借得之款，用於農場者最多，為數二四八〇元，佔總借款額百分之四二·七三；用於合作商店者次之，為數一四三〇元，佔總借款額百分之二四·八〇；用於社員信用借款者又次之，共一二〇五元，百佔分之二〇·八三，以辦倉庫者為最少，共五十元，佔百分之〇·八六，茲列表如下：

第十四表

各社借款用途總表

用途	款 額	百分比
農場	二四八〇,〇〇〇	四三,三八
商店	一四三〇,〇〇〇	二四,八〇

信用放款	一二〇五,〇〇〇	二〇,八三
煤廠	四五〇,〇〇〇	七,九五
買社	一九〇,〇〇〇	三,二八
倉庫	五〇,〇〇〇	〇,八六
共	五七八五	一〇〇

各合作社借款之期限與利率按用途之不同而定。依放款機關之規定，凡信用放款，皆須於一年內還清，其他煤廠，倉庫，買社址，商店，農場各項，皆得斟酌情形，於一年至五年內還清。至借款利率，則信用放款類似之用於私人事業者，為年息一分五厘，其他如商店，農場，煤廠，倉庫，買社址等用於公共事業者，則為年息一分。

信用合作社信用之估定，多由還款中看出，能如期歸還借款者，始為好合作社。清河各合作社至本年三月為止，已到期應歸還之借款為數共一四七〇元，但真能如期歸還者不過三一〇元，佔到期應還借款總數百分之二一〇·八而已，未能如期歸還之借款中，有四八〇元係請求延期歸還者，計清河鎮社一七〇元，盧家村五十元，黃土南店二六〇元。但亦有早期歸還者，如東北旺社借款二百元，即係提前半年歸還。此外有倒換借款合同者，共六八〇元，佔到期應還借款總數百分之四六·二五。倒換借款合同就是借款的合作社本不能如期歸還借款，但為保持信用計，又不能不還，所以設法由有錢社員手或他處暫時無息挪借，歸還放款機關，歸還之後，立刻再請求借款，一二日之內，該已還之款仍可依舊借來，實際等於未還，但是名義上是保住信用了。計倒換合同同的借款社，有黃土北店，為數一六〇元，清河鎮社二〇〇元。黃土南店兩次，共三二〇元。

此處所謂放款，係指各信用合作社對社員信用放款而言。清河各合作社成立之初，就先辦信用放款的業務，直至今年三月底為止，已有六社從事於對社員信用放款，計東小口社放出一八〇〇元，東北旺放出一三六元，清河鎮社放出一三〇元，黃土南店社放出一五元，總數為二七三六元。

六社借款社員為七十七人，計黃土北店十人，東小口十四人，清河鎮十二人，黃土南店十二人，東北旺二十七人，西小口二人。茲將各社信用放款數目及放給社員人數列表如下：

第十五表
各社信用放款數

社名	數目 (元)	放給社員人數
東小口	六〇〇	一四
東北旺	三三六	二七
清河鎮	二六〇	一二
黃土南店	一九〇	一二
黃土北店	一五〇	一〇
西小口	五〇	二
共	二七三六	七七

合作社對社員信用放款之唯一要點，就是要注意用途，合作社絕不應把有用的資金借給社員作無謂的消耗，應鼓勵生產的用途。現在我們可以把清河各合作社社員信用借款的用途分析一下：

以借款數目論，以買地者為最大，計共一八〇〇元，佔信用借款總數百分之六五·八〇；還舊債者次之，共三二〇元，佔百分之十一·六八；以買衣服者為最少，共五元，佔百分之〇·一八。

若以借款人數論，則以還舊債人數最多。共十八人，佔百分之二三·三七；以作小本生意者次之，共十五人，佔百分之二九·四八，茲列社員信用借款用途。人數與款數分配如下：

第十六表

用途	款額(元)	借款人數
用 途	一八〇〇,〇〇〇	一四
買 地	三二〇,〇〇〇	一八
還 債	一三五,〇〇〇	八
作 小 生 意	一九〇,〇〇〇	一五
種 地	一一五,〇〇〇	六
買 肥 料	七五,〇〇〇	六
買 種 籽	五五,〇〇〇	四
買 農 具	二二,〇〇〇	四
買 牲 畜	二〇,〇〇〇	一
買 衣 服	五,〇〇〇	一
共 計	二七三六,〇〇〇	七七

由以上借款用途中看出，種地，租地，作小生意，買肥料，買農具，買牲畜，買種籽，買地等項，都是純正生產事業，祇有買衣服一項，乃是消費，途，但還不是無謂的消耗，是為維持生活的消費，借款不能算不正當，又還舊債一項，雖不是生產事項，但是用小利率的信用借款，還大利率的高利貸借款，是減少社員負擔的，也算是正當的借款理由。信用借款期限不同，普通最長者不准過一年，估大多數，其餘則半年，兩月，分期攤還者皆各有一部。唯買地借款，因一時不易歸還，故定為五年，分期攤還，這是特別規定的借款期限。

信用放款利率，因各社資本來源不同，有的是自積資本，有的是利用社員股金，有的是利用外來存款及儲金，又有利用向外借款，合作社給人家出的利息不一樣，所以各社對各社放款的利率亦不同，多則月利二分，少則年利一分五，計東土北店，西小口，東北店。清河鎮都是年利一分八，黃土南粉是月利二分，東小口是年利一分五，仍以月利一分八為最普通。

(未完)

通訊 山西造產救國社社員消費合作社訪問記

王 溥

一，訪問的動機：

在局外人所知道的山西：只是政治和物質上的建設，都有進步——所以在民國初年就有模範省之稱了。同時會想到這種功績，都是閻伯川先生一手造成的，那們閻先生是一個軍事家，政治家，也為一般人所公認；但是少有人注意閻先生是一個新經濟家，讀過閻先生手著物產證券與勞按分配一

書的人，就可以更進一步認了閻先生的社會經濟思想了：「他不主張以金錢為物產代價的交換制度，他反對生產資金為私有的利潤制度；他主張以貨易貨，而用物產證券，防止不勞而獲，而按勞力分配。卡雷爾 Carlyle 說：「歷史上人類所有一切的成功，都是傑出偉人的成績。他們是人類的領袖，人類的驅使者，人類的印版，人類一切的思想與作為的創造者

。一閱先生既然有了這種特殊的見識，必能以非常的毅力而見諸實行，將來的成效如何，姑不置論，而山西新經濟制度的建設，必別開生面了。

我因到山西時間很短，加上每天自己責任內的工作太多，沒有閒空去尋求關於山西新經濟設施的真像、所見到的除了遺產陳列所陳設些土貨製造品，和土貨商場專售賣土貨為較有意義外，其餘的市景，商號，都和普通的商場一樣；尤其是開化市場，滿堆著洋貨，欺騙說價，依然曝露着一切商業競爭的壞現象——北平天橋市場叫賣一樣的壞。所以要即此而達到我所尋求的目標，是不可能的了。

再具體一點去尋求。我爲了明瞭閻先生對於合作經濟的進行和認識起見，就鼓勵了我的探訪心，竟造成到遺產救國社社員消費合作社訪問的新動機。

二，訪問的情形

星期日的下午（按山西各機關，星期日上午照常辦公），便跑到西肖牆街開始我的工作。到社的時候，蒙社內一位李先生，在百忙中延見，我就說明了我來訪問的目的，承他很殷勤很坦白的告訴我關於該社的大概情形，並且陪同我到售貨部參觀。現在特地一一寫出來，以供關心山西合作事業者之參攷。

該社是遺產救國社的副產，民國二十一年九月二十日遺產救國社第三次會議修正通過籌辦消費合作社要點，二十七日第四次會議通過消費合作社正副經理人選及薪水，同年十一月十五日第十一次會議推定正副經理並指定資本五萬元由此可以料定該社籌備就緒開始業務，大約在民國二十

二年春季。到現在已經過四個年頭了。

該社的章程，簡簡單單的只有十三條。

第一條 本社定名為遺產救國社社員消費合作社。

第二條 本社以謀社員之消費經濟及提倡國貨爲宗旨，不以營利爲目的。

第三條 本社由遺產救國社委員會負責經營之。

第四條 本社總社設於太原市。

第五條 凡遺產救國社社員均爲本社社員。

第六條 入社社員時應納社費一元由本社給與購買單，以憑購買。

第七條 本社買賣物品如左

一，關於衣食住行及文具衛生等必需之物品。

二，經遺產救國社委員會認可之物品。

第八條 本社得應社員之預約，代購適當之物品，代購辦法另定之。

第九條 社員有左列各項之一者由委員會議決，取消其社員之資格。

一，有防礙社務之行爲者。

二，因犯罪及其他事由失却信用者。

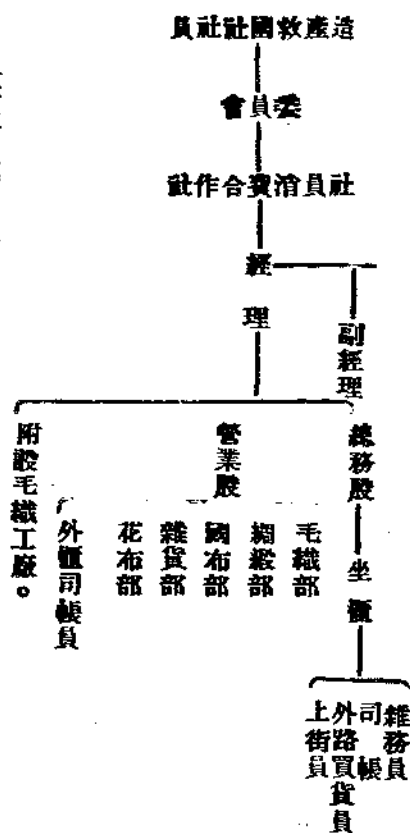
第十條 本社設經理副經理由遺產救國社委員會選用之，不限於社員，其餘職員由經理副經理提經遺產救國社委員會通過選用之。

第十一條 本社職員，均須領取殷實商號負責保證書。

第十二條 本社結算期每年一次，於年終舉行。

第十三條 本簡章由遺產救國社委員會通過施行。

該社組織，表示如左



該社設備：頗為完善，三層的臨街大樓，內部佈置的華麗堂皇，最下層陳列綢緞，國布，日用雜貨，花布等。樓上陳列毛織品，毛衣，毛襪，毛氈等，據說：是自己工場出品。三樓上為職員宿舍，樓下左側設內櫃接後設存庫廚房等。一切貨架等之陳設，與新式大商店無二致。

業務情形：到很良好，據稱除第一年因設備費多的原故故無甚盈餘外，近三年來歷年結算盈餘，平均總在萬元左右。其經營得法不問可知。

簿記組織：計分總帳，正帳，附用帳三種。總帳分萬金帳，清查帳，點貨帳，雜項總帳，社內傢俬帳等五類；正帳分銀錢來往帳，銀錢借貸帳，收貨帳，發貨帳，支使帳，銀

一個聯合社的糾紛

這次到江西考察合作，參觀南潯路上一個信用兼營供給業務的區聯合社，適有糾紛，實業部指令贛省辦事處調查

錢流水帳，收貨流水帳，發貨流水帳，現貨帳等九類。附用帳計分發染帳，雜記帳，針工帳，帶貨帳，送貨帳，稽查貨物帳，日用雜使帳，各項支取摺據，銀錢草流水等九類。一望而知是用中國商家典型的舊式帳。

我以為無可再訪，遂與辭而歸。

三，尾語

關於該社的情形，筆者不願加以批評，因為該社的組織遠在四年之前，回想到筆者在六年以前，也曾發動過和該社同樣組織的一個興安區消費協社，失敗，關門，挨罵，個人社股還受到全部損失。比起該社來還望塵莫及呢。那們讀者大都關心合作事業的，看了該社的章程和組織，自有公允的判斷。惟有對於該社以出售土貨及國貨為目的，意義頗為深遠，而其經營之方法，尤足稱道，這也可以作供給合作社參考的。

至於該社是否可以代表山西的合作事業，筆者不敢斷定。將來山西合作事業的前途，則全看佔在新經濟思想尖端的閻百川先生，對於合作經濟之認識如何而定，另一方面則有待於合作者本身的努力，這是不容諱言的。

二六，一，十一，

王溥寫於太原市菊亭

張久苓

處理，經派員調查真像並清理帳目後，定期召集社員代表大會，贛處派社視察組長監督開會並相機指導，若適逢其會，

前往，一觀究竟，因在外考察，直接與社員接觸之機會甚少，參加代表大會之機會尤其難得，故欣然樂往，藉以一規該聯社的合作精神，同時因感各種刊物多表彰自己成績，載些空洞理論，絕少關於處理社務的真實史料，贛處此次處理該聯社糾紛的經過，頗有參考的價值，因追記如左。

(一) 告發經過 該聯合社有十個社員社，其中有一位甲社的理事長被選為代表，充聯社的監事。他聯合了六個合作社在信紙上蓋了長戳，先後向實部贛省辦事處，江西省農村合作委員會，江西省政府，南京實業部各機關，告聯社理事長營私舞弊經營虧本。其中最重要的一款是聯社批購食鹽回扣二百餘元，理事長侵吞自肥。如此動聽的罪名，自然引起各方面的注意，贛處為主管機關，並有放款關係，於是派會視導員調查真像，並派員清理帳目。

(二) 事實真像 會視導員到甲社去一問，將告發內容向職員們述說，他們都說：不知道，我們只聽理事長說聯合社賠了錢，請求上邊派人查帳，至於寫的什麼，給那個機關寫的一概不知，亦沒開理事會討論這件事。再查會議紀錄亦無記載。再到乙丙丁戊己各社一問，各社員同樣的不知。那麼社職是誰蓋的呢。據說甲社理事長偕同乙社某社員來說，聯社賠了本，要請上邊查，拿出一張白紙，各社糊裡糊塗的蓋上社戳。各社既知被人朦騙，均寫信聲明否認，只有甲社因為理事長是本地流氓，都怕他，沒人敢出頭寫信。查帳的結果，不但沒有賠本，還有盈餘，現金數亦相符。買鹽的回扣，帳上未登，單據均相符。但事實上回扣是有的，聯社理事長因為職員終年勞苦，即分給各職員為特別酬勞金，在去

年底代表大會時亦曾宣佈，但無紀錄，以致貽人以口實。至於某監事搗亂的動機，一因為謀選理事未成，二因押在聯社倉庫穀，取出後未曾還款，聯社請求縣政府勸令限期交出，故懷恨在心，出此舉動。該聯社理事長人尚能幹熱心，亦爭眾望，各社皆能信仰。

(三) 處理方法 據聯社職員說，各社對某監事之搗亂均不滿意，擬開除其代表之甲社，至回扣分給職員本為好意，但手續欠缺，自知錯誤，惟某監事既已告發，因懼法律之制裁，不敢承認。經社組長會視導員會商結果，認為應本二個原則處理。(1)是非不可以不明(2)紀綱不可以廢弛。某監事對聯社帳目懷疑，儘可照社章規定，用合法手續，招集社員代表大會，開會討論，實行監察責任，但搗亂成性，自懷鬼胎，明知用合法手續決不能隨其排擠之私願，竟用欺騙手段，朦蔽社員，以售其一手遮天之奸計，故應宣布其陰謀，以誅其心。聯社理事長不用正當手續，擅自處分食鹽回扣，不能因帳目單據相符，而抹殺事實不予承認。故應以光明的態度自己承認，雖於去年社員代表大會時宣布，因無紀錄不足為憑應提出此次社員代表大會公決。此是非不可以不明者也，至於某監事興波作浪，破壞合作，決不能寬容以留後患，自應開除社籍，但不能直接開除甲社社籍，因某監事之搗亂，係個人行為，不能代表甲社全體意旨，如逕行開除甲社，則其他社員，不能再享聯社之利益，豈非冤枉。故應分為二個步驟處置。第一，取銷某監事代表甲社之資格，責令甲社限五日內開除其社籍，使甲社自負責任，自行處理，以表示聯社寬大之態度。第二，如甲社五日內無答復或不能開除其社籍，則自應開除甲社社籍。乙社某社員亦為主

謀，應同樣處置。至聯社理事長處置錯誤，應聽候最高機關社員代表大會解決此紀。網不可以廢弛者也。如此處理，庶得順利解決以昭公允，既可寒某監事之膽，又可抑制聯社職員之驕氣。而影響所及，各社咸知警惕，知社章必當遵守，社務必應整飭，是非黑白，實難混淆，奸計隱謀終必敗露，轉移風氣，振作精神，有裨於合作前途當非淺鮮也。會商既定，當將處置辦法指示聯社職員，預備提案，聽候社員代表大會解決。

(四)社員代表大會 開會時到八社代表，某監事亦在場，經報告清算經過後，衆無異詞，對理事長處分食鹽回扣事除某監事外，均主張作為各職員特別酬勞金，因去年代表大會已經宣布，但無紀錄故此大算為追認，至今年以來回扣事實上均已收帳，涓滴歸公矣，對開除某監事社藉一案，幾為一致之主張，某監事始而尚振振有辭，經宣布其陰謀後，始無辭以答。理事長及司庫引咎辭職，代表一致挽留。各代表均能發言，對理事長均表擁護，其精神表現甚好。此經過之大略

文藝 阿媛的悲劇

靠近C城不遠有一個大西村莊。

村前一條小溪，潺潺的流水，靜靜的淌着。兩岸的垂楊，暖風吹擺着柳枝，樹影，斜楊，漸漸的移動，這一幅美麗的景畫，格外顯得鄉村中的幽靜啊！

一老農——張大福同他的兒子益才在田間工作，車水耨土，得安閑的沾沾自喜。

村中有一女賤許阿媛，是一個地保——徐貴榮的侄女，命運很悲苦，在幼年的時候，父母都喪亡了！只依恃叔

也。甲社理事長後來自動退社，乙社某社員亦被開除矣。

(五)感想 此種糾紛之發生，並非一處為然，各省皆有，並非一社的問題，乃全國合作社之問題。合作社的發展，必有一定過程，指導者亦必須有一個確定不移的方針，個人以為合作社的發展可分五個階段(1)孕育時期(2)哺乳時期(3)教育時期(4)自立時期(5)立人時期。指導者的方針應注意之點(1)精神(2)社務(3)業務。現在各省的合作，均着重在業務一方面，而忽略精神及社務兩方面。因為業務最易表現成績，急圖成功，演成畸形的發展。而糾紛迭起，失敗接踵。設吾人欲建築房屋，誰多知道地基要穩固，結構要堅實，然後纔可以蓋起適用耐久的房屋。所以必須先後分清，然後認真進行，方可健全。只知業務不知精神及社務者，如沙灘上蓋洋樓，必有傾覆之日。該聯社素日尚有訓練，只因社務上疏忽一步，致引起一場風波，因社員對合作尚有認識，未至解體，固能得此教訓，改進社務，力圖振作，未始非前途之福也。

吟 約

父以居，嗣與益才發生戀情，時時見一對樸野的情侶，在溪畔間，叢林裏徜徉着。

一天，大福與益才偕赴C城到地主金道生家裏，是爲了欠租的事情，那知到了以後，金道生正設宴款客，未加理會，大福益才坐候等待，很久才招見詢問，一個不會說話的老農——張大福，當然以事實報告農村收成不好，加以年年鬧水旱荒災，不能上租，請求寬容。在金道生以一個地主的勢力，是不予他的請求，還櫻金道生的怒氣，復舉手餉以兩下

耳光，益才隨相與辨論，奴僕羣起阻撓，益才年青力壯，手一揮，皆倒地，站在旁邊的父親，也驚駭了不得，很急速的令益才外出，年高衰弱的大福，經這一次的侮辱和刺激，中途暈絕，不省人事，益才負父歸，正在悲憤的時候，地保——徐貴榮來了，現出很好滑的樣子，還是以欠租的事情，來責問大福，大福含淚無話可說，兒子益才已為父親服奉湯藥，赤子的心靈，已被碎了。

一日後，金道生率奴僕回來，淘淘逼迫大福償宿負欠，益才抱一貫的勇氣，相爭，一般群奴仗了地主的勢力毆打益才，可是益才已受創倒地了，大福看了愛子被毆打，扶疾下床，以自身護益才，這時道生叫奴僕令之出屋，此屋也是他的產業，阿媛聽聲而來，貴榮斥令回去，道生忍而看見，很贊驚貌美，就示意貴榮，想納阿媛為妾，當然他本是一個奸滑勢力的小人，毫無問題的答應了。

一天晚間，大福因病逝世，益才揮淚如雨，在傷懷痛絕的當兒，已安葬其父了。貴榮將道生的事情，告了自己的妻子，快快把阿媛許給道生，不意阿媛已知，急奔告益才促其逃奔，益才在不得已中，竟與阿媛到了S城，光陰迅速的過去，益才從阿媛同居已兩個年頭了，同時也生了一個孩子，益才同一個鄰人——朱保民同為S地一個自來水工廠的工人。

金道生亦來S地，無意中，忽與益才阿媛相遇，一日已探得其住所，并召貴榮來，叫他控告益才誘奸其姪女：

「阿媛年歲不滿二十，那有婚姻的自主權呢？」

經法律上的判決，于是益才被處徒刑，阿媛由貴榮領回，她的未滿兩歲的孩子，就送到育嬰堂代為撫養。

貴榮既然得着阿媛，即許道生了，在阿媛到C城的時候，才確知道生委實是離散自己的丈夫和愛子的仇人，當痛恨極了，而又不得不與伴作歡顏，在一個夜晚，同道生飲酒，復又勸飲，道生飲醉過多，她擎刀刺殺不中，刀復被道生奪去，反被刺死刀下，阿媛的悲劇從此也就結束了。

阿媛死了，道生又告他的叔父；

「阿媛自殺了！」

貴榮很驚訝：「是嗎？阿媛自殺了！」可是看看並不像自殺死的樣子，很懷疑地假作敷衍，後囑妻子往報警署，道生也就逮捕了，幸而以正當的防衛及醉後失手的理由，已得着暫時保釋放。

益才徒刑期滿出獄，到育嬰堂領回愛子，想想家破人亡，茫無歸宿，毅然找着了保民家。在國難方殷的時候，保民已準備赴前方抗敵，益才本是個血性男兒，當與保民同赴戰場。行前，將其愛子託保民母教養。

一天前方戰事稍平息，益才發現敵人襲擊難民，於是發鎗殺敵，那知所救的還是仇人——金道生。此時憤恨交加，欲持鎗斃道生，道生已戰慄不已，面無人色。益才在轉念間，現出正義的態度，認為：「殺敵的鎗，不應該來報復私仇。」捨他去罷了。

道生在匍匐而行的時候，忽已誤入危屋裏了，屋塌，道生亦已死了。

這時鎗聲大作不息，敵人的鐵甲車近而前來，益才奮勇抗戰，而身已受創了，還力擲手榴彈不歇，敵人的車輛已毀，好一個忠勇的戰士——益才是含勝利的微笑而長逝了。

一九三七，一，十九，寫於深夜三時。

編者之言

這一期的新年特大號，因各撰稿專家的贊助，以及本社同仁的戮力，內容更加充實，這實在是極可慶幸的事。本期的內容，在量的方面，篇幅是較上幾期增加一倍。質的方面，如鄉村建設專家張鴻鈞先生的「英國幼年農人團」，把實地考察所得，介紹到中國，其中是含有更深刻的意義，他不希望國人「依樣畫葫蘆」式的仿效，他希望國人利用類似這樣的組織去達到其他更重要的目的，這一點是張先生眼光獨到之處。「河北省合作社聯合社進展概況」一文，國內對聯合社有系統研究的文字，這恐怕還是第一篇。此外張次岑先生的一指導合作社應有之認識，康錫祺先生的一瑞典之新興合作運動，都是不可多得的文章。「渭河合作」是一篇八萬言的長文，是一個區域內幾十個合作社考察研究的結果，以後當按期在本刊發表。

本刊投稿簡章

- 一、凡關於農村社會經濟各項論文及與農村有關之文藝常識，消息等稿件均所歡迎，論文及文藝每篇以五千字以下為宜。
- 二、來稿請用稿紙繕寫清楚，加標點符號。
- 三、譯稿請附原文，如原文不便附寄，務將原文題目，原作者姓名，出版日期，及地點註明。
- 四、來稿概不退還，惟預先聲明並附足郵票者，不在此例，登載與否亦不預復。
- 五、來稿務須註明真實姓名及住址，以便通信。
- 六、來稿經刊載後，暫以本刊為酬。
- 七、來稿本社有刪改權，不願刪改者，請預先聲明。
- 八、來稿及一切函件暫寄北平北池子井兒胡同一號崔鵬歐收。

本刊已呈請登記

農村月刊 第三卷 第一期

民國二十六年一月十五日出版

北平北池子井兒胡同一號

編輯者

崔鵬歐

發行者

崔鵬歐

印刷者

大城書局

代售處

各大書局

定價表

預定辦法	冊數	價目	特大號
零售	一冊	五分	另定
半年	六冊	二角五分	不加
一年	十二冊	四角五分	不加
郵費			另加郵費一分

廣告價目表

等級	地位	全版	半版	四分之一
優等	底封面外面	十元	六元	三元五角
特等	封面內面	八元	四元五角	三元
普通	正文前後	五元	三元	一元七角

注開價目均按每期計算連刊三期九折半年八折全年七折彩色版畫另議

本期零售壹角