



396

廣西統計叢書

第三種



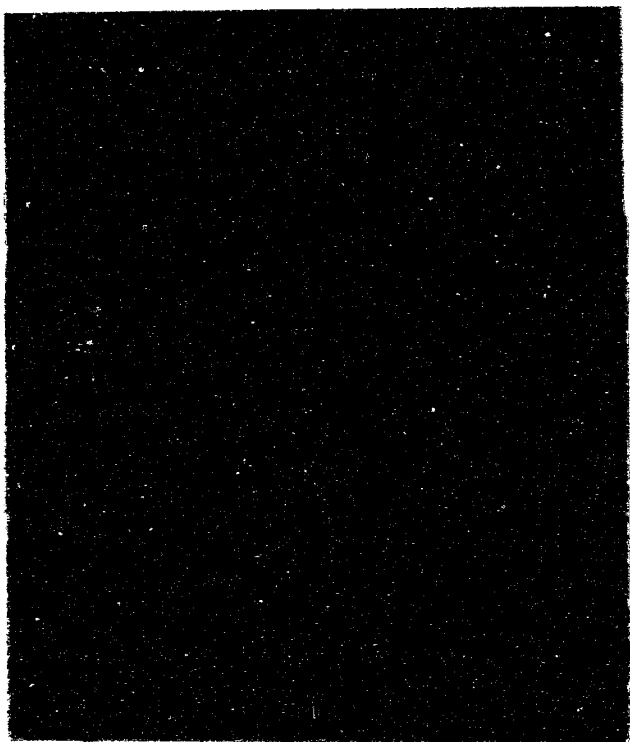
柳	城	概	況
---	---	---	---

宋亞研究所廣東事務

廣西統計局編

中華民國二三年六月





06258

---

931

目

錄

C832.67

0123

+08 21

0123

柳城縣地圖

一。調查之緣起及經過

二。史地

甲。沿革及疆界

乙。山川形勢

丙。水陸交通

丁。區域劃分

戊。荒地概況

三。民族

甲。種族概況

乙。風俗習慣

四。人口

五。農民經濟

甲。農戶與非農戶

乙。農佃比例

丙。承佃概況

丁。借貸情形

戊。生活概況

湖北省圖書館藏  
舊書資料

## 六. 農業

- 甲. 概說
- 乙. 農產
- 丙. 農具
- 丁. 耕牛及其他牲畜

## 七. 森林概況

## 八. 財政

## 九. 貨幣金融

## 十. 教育

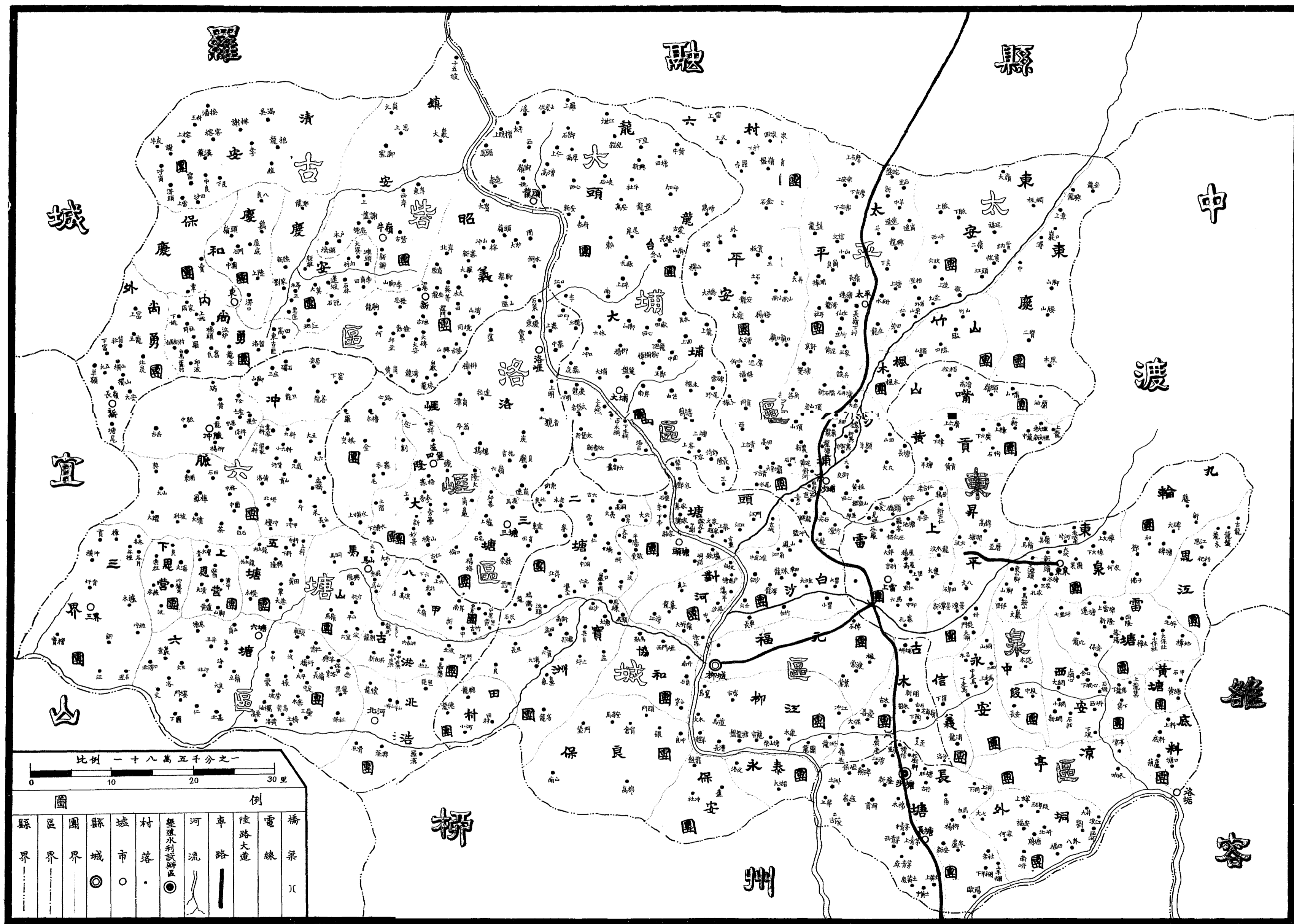
- 甲. 教育概況
- 乙. 教育經費
- 丙. 農民讀書人數
- 丁. 學校概況
- 戊. 閱報社概況

## 十一. 度量衡概況

## 附錄

- 〔一〕調查員人名錄
- 〔二〕廣西政治實驗區調查隊留別紀念攝影
- 〔三〕柳城縣新分區鄉戶口表
- 〔四〕柳城縣新分區鄉圖

# 柳城縣圖



## 一. 調查的緣起及經過

民國二十一年度之始，省政府擬劃柳州柳城兩縣為廣西政治實驗區，聘伍廷颺先生主持籌備事宜，籌備期間之重要工作為測量土地，調查社會一切情況，及訓練自治基本工作人員等等。關於調查方面，由廣西統計局負責會同廣西墾殖水利試辦區，廣西農林試驗場，柳江林墾區署四機關合組廣西政治實驗區籌備處調查隊，進行調查：材料之整理及發表，則由統計局負其全責。

最初原擬調查柳州柳城兩縣，因墾殖水利試辦區設於柳城之沙塘，業已經過一度調查工作，農民漸悉調查之意義，進行上當較便利，故決先查柳城，並以試辦區為總出發點，迄柳城調查將結束時，政治實驗區更名為縣政建設實驗區，並移設於賓陽，柳州之調查，遂爾中止。

關於柳城調查進行之計劃，事前由伍主任廷颺，楊局長綽菴，會同王俱侗，雷輯暉，陳大寧，黃明，駱君驥，楊士釗，韋可德，張俊民諸先生作多次之討論，良以此項工作，關係縣政前途甚鉅，且事屬初創，尤應慎重。故所有各種辦法，均經會議縝密討論，在進行中或因地域、時間，及人員分配等等關係，間有更改，茲將各項概況分述如次：

甲. 調查人員：

一. 兼任調查員 二十五人



## 調查經過

---

1. 廣西統計局 六人
2. 墾殖水利試辦區 五人 (最初四人, 後增一人,)
3. 農林試驗場 十二人 (每次四人參加, 曾經更換二次)
4. 柳江林墾區署 二人

二. 專任調查員 二人

三. 臨時調查員 八人 (多係在大埔參加者)

合計先後參加調查者, 共三十五人。

### 乙. 調查期間:

自二十一年十二月一日開始, 原定期間兩個月; 嗣因適值舊曆年關, 限於習俗, 不便進行, 就延經旬, 迄翌年二月始告結束。

### 丙. 調查經費 共計5,500元

二十一年十二月份 2,500元

二十二年一月份 2,000元

二十二年二月份 1,000元 (以半月計)

### 丁. 調查範圍:

所謂概況調查, 其範圍可大可小, 無一定界限, 祇求於短時間內將必要之項目盡可能者搜集之。關於本縣史地、財政、教育各項材料, 多已有現成者在, 均由統計局負責搜集, 所最感困難複雜而非實地調查不可者, 蓋為農村情形, 故農村調查實佔最重要之部分, 茲將調查範圍, 概列如下:

1. 地區調查 就一團或環境相同之若干農村, 查攷地區表



一份。

2. 農村調查 每村均填農村表一份。
3. 農戶抽查 每村抽查三五戶，視村之大小而定。
4. 市場調查 查詢度量衡、金融、稅捐、屠宰、及職業人數等項。
5. 對於荒山荒地及森林，作概略的觀察。
6. 其他特種情形，隨時紀錄。

### 戊. 調查方法：

依照上述各項範圍，除關於荒山荒地，由柳江林墾區署所派二人負責將大塊荒山荒地及稍具規模之森林，略加考察外，其他各項，則由其餘參加人員分組進行調查。最初計分四組，每組約四人，人選方面需具有下列之條件：(1) 熟悉當地情形或人士者；(2) 熟諳當地語言；(3) 農業常識。組內人員，各區場局至少各派一人。此係最初辦法，旋以各調查員經驗逐漸廣充，人數亦略有增加，為求迅捷起見，乃增設組數，工作進行遂未能盡按上列標準。

最初調查時，全隊集中沙塘，每日分組出發，作農村及農戶等項調查，每晚或隔一晚會合一處，共同討論。原議將縣轄劃為八中心地點，(沙塘，東泉，太平，大埔，洛崖，古砦，六塘，城廂。)均依照原規定以時散集，礙以感覺(1) 時間不經濟；(2) 管理不方便；(3) 往來驚動地方人士；(4) 遇特別情形，將全部受影響。故於沙塘附近工作結束後，即分期分組出發，但每組距離不遠，仍便於互通音

## 調查經過

訊，當每期完畢之際，即集合一次共同討論，計共分為五期如次：

期別	調查地點	組數	每組人數
第一期	長塘，外垌，古木一帶。	4	4
第二期	東泉，石垌，上雷，沙塘一帶。	4	4
第三期	太平，大埔，龍頭一帶。	5	3—4
第四期	洛崖，古砦一帶。	7	2—4
第五期	六塘，冲脉，城區一帶。	6	3—4

上列除第一期係集中一處，分組調查外，其餘則分組出發，至每期完結然後會合一次。

### 己. 進行步驟：

一. 調查之前，向縣府抄錄各村戶口冊，地圖，區團村當事者姓名等；於財務局詢問全縣收支狀況；於教育局詢取全縣教育統計材料；並分別訪問熟悉該縣各地情形之人士，務使未開始之前，對於各地情形有相當印象。

二. 請縣府通令各區團局極力協助並保護。

三. 預將本隊或本組擬定之到達日期函知各區團局，必要時則派人先往接洽。

四. 每組到達某區或某團局時，即進行下列各項調查。

1. 校對村甲長姓名，戶口數目，及地圖等。

2. 覓訪嚮導，詢問附近墟場集市期，妥定出發之路線及調查日程。

3. 可能時先召集各村甲長向其解釋調查意義。
4. 查詢該局收支數目及稅捐。
5. 查詢地區表地價，種植概況，工資，農佃概況。
6. 按照日程進行農村及農戶調查。

### 五. 每到一市場即作下列各項調查：

1. 度量衡，
2. 貨幣，金融，
3. 商店概況，
4. 貿易概況，
5. 其他市場情形。

### 六. 隨時詢取關於風俗習慣之材料。

### 七. 隨時酌採種子及土壤標本。

### 八. 隨時用指南針校對鄉村方位。

### 庚. 調查結果：

一. 查填農村表898份，農戶表1,945份，計農戶表等於全縣總戶數9.53%。

二. 於每一市場均查填『市場』『商店』『貨幣』各調查表，但對於商店資本各項目，多不肯吐實，殊難確查。

三. 荒地調查表共得44份，森林調查表共得32份。

### 辛. 材料整理：

整理材料，由統計局負其全責。所有人口及農產等材料，均有

## 調查經過

---

三種來源：(1)縣府原有之材料；(2)農村表所得材料之總和；(3)農戶表平均數所推算之結果。關於戶口及作物數量之材料，則第三種多於第二種，第二種又多於第一種。依吾人之經驗，欲得確實數字，縣不如區，區不如村，村不如戶，蓋範圍愈大估計愈難故也。考此次農村表與農戶表所得結果，以個別論，農戶表似乎較為真確；以總數論，農村表係每村均有查填，所漏者不過二百分之一。農戶表則所查僅及總戶數 $\frac{1}{10}$ 弱。就吾人所知，此次農村表所得材料，當較少於實在數字，而農戶所推算之結果則又較多；其原因：

1. 農村表估計，往往有少無多。
2. 被查農戶有二種情形，不能代表最普遍之農家 (a) 每到一村，遇村人多外出工作時，祇能調查有人在家之農家，此種農家之人口數，往往較多，經濟似亦較豐裕；(b) 每到一村，遇有多人同在，不知不覺間，自然詢問比較明達或受過教育之農人，此種人之家庭，往往位於中位線之上。

現時所發表之數量，戶數及人口來源等等，係根據農村表，而人口及農產則仍根據農家表，但人口方面，附以農村表推算之結果，以資互證。

壬. 附言：

此次調查結束後，負責整理材料之原調查者，因其他公務關係，輾轉稽遲，未能即時發表，良深負歉！尚希讀者鑒原，並予指正，為感！

## 二. 史地

### 甲. 沿革及疆界：

柳城自漢迄晉宋，皆爲潭中縣地；南朝梁分置龍城縣，屬桂州始安郡，治龍江南岸；唐武德四年置龍州以爲治，旋又分置柳嶺縣；貞觀七年，龍州及柳嶺縣俱廢，入屬柳州，五代仍之；宋景德三年，改曰柳城，移治龍江北岸，即距今縣治十里東鄉之舊縣村；咸淳初爲柳州治；元復移治回龍江南岸，仍爲柳州路治；明初縣治又移於龍江東岸，即今治也；柳州路改府，府治移馬平（今柳州縣），清仍之；民國初年屬柳江道，民十以後廢道，直屬於省。依現在之疆域，其廣袤縱不過70里，橫115里，全境面積爲5,302方里（舊制），佔全省面積0.89%，東與中渡雒容爲鄰，南接柳州，西與羅城宜山相界，北毗連融縣。

### 乙. 山川形勢：

柳城地勢，西北高而東南低，西北石山互峙，東南土嶺延綿，山石皆爲石灰巖，全境石山面積1,197方里（舊制），佔全面積22.58%，河流有二：一自貴州經思恩，河池，宜山入境；一自湖南經三江，融縣而來，二水匯合於縣城之西，成爲柳江，直放柳梧。

### 丙. 水陸交通：

一. 水路 柳河與慶遠河爲通西北之要道，長年可通帆船，柳河於春水漲時可駛小輪。



三岔									
45	北浩								
75	30	大灣							
110	65	35	柳城						

丁. 區域之劃分:

當調查時期, 柳城共分東泉, 大埔, 太平, 洛崖, 古砦, 六塘七區, 及長塘, 上雷, 沙埔, 龍頭, 冲脈五大團, 同歸縣府直接管轄. 七區之下復各設若干團, 綜計合五大團共為六十六團, 本篇為便於發表起見, 特就各大團之史地關係, 分別合併於七區之中 —— 長塘, 上雷歸東泉; 沙埔歸太平; 龍頭歸大埔; 冲脈歸六塘. 茲將各區團名列舉如下:

區名	團數	村數	團名
東泉	17	184	長塘*, 外坳, 中段, 涼亭, 西安, 雷塘, 東泉, 九輪, 底料, 昇平, 黃貢, 永安, 思江, 山咀, 黃塘, 信義, 上雷*.
大埔	3	84	大埔, 龍頭*, 龍台.
太平	8	142	東慶, 竹山, 楓木, 東安, 六村, 大平, 平安, 沙埔*.
洛崖	3	63	洛崖, 三塘, 隆大.
古砦	8	132	昭義, 鎮安, 慶安, 保慶, 清安, 慶和, 外尚勇, 內尚勇.
六塘	13	167	冲脈°, 清平°, 泰山°, 長山°, 上思營, 三界, 五塘, 古洪, 六塘, 馬山, 八甲, 北浩.

# 史地

城區 14 137 復元,柳江,古木,白沙,對河,協和,頭塘,保良,永泰,上二塘,下二塘,寶洲,田村,保安。

\* = 五大團之一。

○ = 同屬於五大團中之冲脈團。

各團面積差異甚大,祇以未經測量,無從得其數目。各團村之界限亦極不明晰,且有在此團境內發現歸彼團管轄之村莊;即在一村內,亦數見分屬兩團之農戶者,遇有後者之情形,祇得就地理情形假定其屬於某區。

戊. 荒地概況;

區別	種 類		坡 地		荒 田		合 計	
	省有	民有	省有	民有	省有	民有	省有	民有
東泉	440,640	1,620	8,100	—	—	—	448,740	1,620
太平	83,160	—	—	—	20	—	83,180	—
大埔	86,400	—	10,800	—	—	830	97,200	830
洛崖	44,280	—	12,420	2,700	—	100	56,700	2,800
古砦	5,400	—	—	—	—	20	5,400	20
六塘	103,680	2,700	1,080	3,780	—	—	104,760	6,480
城區	41,040	—	7,560	—	—	—	48,600	—
總計	804,600	4,320	39,960	6,480	20	950	844,580	11,750

附註：本表數目以畝為單位。

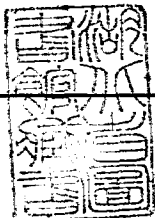


### 三. 民族

#### 甲. 種族概況：

柳城民族，異常複雜，今就其語言習尚，大別之為四種——僮人，百姓人，客家人，其他來人。

1. 僮人——為留居此地最早之民族。多處於縣境之西北部，性情誠樸，思想落後，一切文化，多停滯於中古文明狀態中。且懶惰成性，無進取心，若其稍足以資溫飽，多不願再事努力，俗常有「半年辛苦半年閒」之語，足以代表其一般生活狀態。近年來生活程度日高，半年所得實難足以維持，每遇荒年或婚喪及其他意外之事發生，費用增大，勢必向人借貸，而以田地抵押，或直接變賣田屋，由自耕農而變為佃農，由富戶而變成貧家者，已數見不鮮。風俗近於淫蕩，男女無甚界限之分，男固可以娶妻，女亦可以娶夫（別于嫁夫），俗稱「入贅」或「上門」。民間盛行唱歌，工作稍暇，男女常互相唱和以取樂，遇有婚嫁，親友嘗亦登門聚歌通宵。對於衛生之道，從未講求，房屋湫隘污穢，便溺無定所。牲畜除耕牛外，多不加關柵，畜糞隨地皆是。長此以往，不思振作，實難逃自然淘汰之公例。



## 民族

---

2. 百姓人——聞其先世多遷自湖南，散居於縣境北部，古砦，洛崖，大埔等區。性近誠樸，較僮族爲勤，然以居留年代已久，其風俗習尚，一部份已漸爲僮族所同化。

3. 客家人——此族爲近百年來，因廣東土客鬭爭，難以立足，陸續西遷而來者，性殊強悍，然勤而耐勞，終歲工作不輟，智識亦較僮人百姓人爲高。數十年間，柳城各大市場及柳河沿岸多爲該族所佔據，經濟權亦漸爲該族所操縱，百姓人及僮人難與競也。聞其初來時亦殊窮迫，能以勤儉自持，努力奮進，漸由僱農而佃農，而自耕農，迄今爲地主者亦不少矣。僮人習性適與之相反，無形中祇有受其排擠而退居窮鄉僻壤以圖苟安耳。此優勝劣敗之生有競爭情形，可爲全世界之縮影。客家人宗族觀念甚深，男女界限尤嚴，婚嫁後之女子，絕不如僮族之自由，男子有極嗜賭博，而因之破家蕩產者，屢見不鮮，此實客家人之最大弱點。

4. 其他來人，約分數種，一爲官話人，一爲白話人（卽粵語話者），各縣遷移入境者，多散居於城區。民性較馴，無客家人之野心，亦無僮人之懶憊，且居近縣城，受教育之機會亦較多，其風俗習慣，與他縣之官話人白話人無大差異。

---

# 民族

## 柳城之種族

區	村	種 雜 處												四種 種處	未詳		
		單	純	二	種	雜	處	三	種	雜	處	計					
東泉	184	33	2	58	12	105	—	15	7	1	—	12	35	1	—	1	41
大塘	85	18	9	34	1	62	—	10	3	5	—	1	19	1	—	—	3
太平	142	85	5	40	1	131	—	2	2	—	—	4	8	1	—	—	2
古碧	63	55	4	1	1	61	1	—	1	—	—	—	2	—	—	—	—
洛崖	132	61	51	1	1	113	3	1	2	—	—	—	6	—	3	1	9
六塘	167	160	—	—	—	160	—	1	3	—	—	—	4	—	—	—	3
城區	137	48	8	13	31	100	1	1	0	5	4	4	5	25	—	—	5
合計	910	460	79	147	46	732	5	30	27	11	4	22	99	3	3	2	63

1. 僮人, 2. 百姓人, 3. 客人, 4. 其他來人.

## 乙. 風俗習慣

柳城習俗，雖一部份略具近代文化之雛型，而大多數仍停滯於中古文明狀態中。茲將婚姻，喪祭，交際，迷信，娛樂五大項分述如次：

(1) 婚姻：關於婚姻問題，主要者有下列兩種不同之形式。

A. 普通 墨守古禮所謂「父母之命」與「媒妁之言」而結合者，此風遍於全境，其婚姻之完竣，有下列五個步驟：

一. 議婚 由男方倩一善於說合之人，謂之媒人，赴已所預擇之與己門戶相當之女家說親，索取女子之年庚，及己方男子之八字，（年庚與八字，乃男女之出生日時。）同付之星相家推算，如被認為可以相配而無碍者，再由媒人通知女方；若女子無甚異議，即可擇日訂婚。

二. 訂婚 俗名「下定」又名「綯雞腳」即古之所謂「赤繩繫足」是也，訂婚之日，由男方備具禮物饒女家，禮物之多少，則視男方之貧富而定，普通須酒肉各二三十斤，雞一對，銀鐺一對，現銀一二十元，女方則取筆墨，扇鞋等日用物品以酬答，婚約由媒人以口頭宣告之，無書面之利用。

三. 過禮 在訂婚後，結婚前，必再經一次禮物之贈送，俗名「過禮」，以表示姻事之隆重。過禮之日，男方應備之禮物，普通為豬肉百斤，酒米各數十斤，禮銀八十元（富者例外）。女家之酬答，則亦不外多布鞋面巾等物，惟附有紅繩繫翼之小雌雄雞一對，俗

謂之比翼鴛鴦。

四.結婚 結婚之前一日，男方備具香燭，鼓樂，花轎，由新郎，媒人及伴郎數人，往女家迎接，謂之「迎親」。旋由女家以所購備之新衣服及傢具，約值一二百元，謂之嫁粧，交與男家僱役昇歸，供女子婚後之需。是夜新郎與伴郎同宿女家中，與新娘隔房為隣，比及夜闌新娘之女友（即伴娘），教新娘哭訴一切，如自己身世之悲哀，男家禮物之缺少……等等，趁此時機，哭述淋漓盡致，是所謂「哭親」「罵親」者也。翌晨，新郎及伴郎等，騎馬先回，新娘與送嫁娘媒人等，乘轎（各坐一轎稱為頭二三轎）續至，新娘先時停止哭泣，以巾扇遮面靜坐轎中，迄抵男家，新郎前揭其巾扇；以尺剪輕向新娘頭上三數擊，俗謂之「打親」，正與新娘之「罵親」相對照，俗謂如此夫妻始能永好，子孫始得繁昌。打親後，由扶娘扶新娘，與新郎交拜天地祖宗，然後送入洞房，合卺交杯。

五.回門 婚後三朝，男家備具禮物（約值十元），由新郎偕新娘同帶回餽之女家，拜見尊親及族友，謂之「回門」。是午，女家設筵款待，宴罷，普通均與新娘同歸，不再住宿。曩嘗有回門後女子仍留住娘家數年，必生子後始返夫家者，此風近雖稍殺，然積習難祛，亦復間見之也。

B.招贅 招贅俗稱為「上門」，徇族盛行之，甚至將其僅有之子上他人之門，而留女兒在家招壻者，其婚事雖仍本「父母之命」與「媒妁之言」而形成者，但以男女間先相慕悅，然後徵求雙方

## 民族

---

父母之同意者居多，結婚手續至簡，男家祇須向女家納聘幣二十元，至多不過五十元，女家即擇定吉日，報知男方，屆時由男家邀請男伴數人，鳴炮歡送新郎至女家謁拜祖宗，婚姻即此告成。三朝後，新夫婦同回男家，拜祖宗，認識男家親族，亦猶普通婚制之回門然。後此男子即永居女家，依女子操勞過活，頗有古代母系制度之遺風。

〔附註〕客家人無招贅之俗所行者亦普通之婚制，其議婚訂婚過禮以及回門諸項，與一般無甚差異，所不同者惟結婚儀式耳，客族結婚不事「親迎」，祇備禮物鼓樂花轎由近鄰親友往迎之，婚夜，一般親友自詡其迎親辛勞，圍坐堂中候新娘敬茶為謝，屆時有好事者，咸弄各種把戲以博新娘一笑為樂，俗謂之「鬧洞房」。

(2) 喪祭 民間遇有喪事發生，均用訃文通知親友，亦請僧道到家打齋，以超渡死者之靈魂，在超渡期中，死者家人，皆全身掛白，繞棺哀號，親友聞訃，大都購買香燭輓帳，送往祭奠，以表示對死者之同情，二三日後，超渡完結，扶柩登山，歸土安葬，喪家耗費，常在百元以上，多者或至五六百元云。

(3) 交際 柳城交通，不甚方便，物質極形缺乏，民間往來交際之機會不多，普通如結婚，生子或壽辰等，親友咸來道賀，賀儀普通不過數角至一元耳。惟舅對於甥之結婚，除普通禮儀外，間或有以馬與牛相贈者。至於年節，普通親友無甚往來，惟新女婿，屆時必須往岳家酬應，俗謂之拜年，中上之家，並須帶鷄數隻，多少

---

視岳家親族人數而定，豬一隻（重約八十斤）往餽岳家親族，岳家親族則各還贈以白糍粑或白米一擔，白糖數十斤，藉資聯絡。

(4)迷信 柳城普通人民缺乏教育，智識淺陋，尤極迷信神權，所奉者以關帝，觀世音及花婆等神爲多，倘遇一時不能解決之事，如疾病，瘟疫等，必以爲係鬼神作祟，羣往焚香禱告，求神原宥，絕不思請醫診治及服藥，甚至天久不雨，或婚久不子等，亦常攜酒殺雞，前往求神者。

(5)娛樂 柳城經濟衰敝，生活貧乏，物質享受極形枯渴，對於娛樂，除年關有舞獅或唱調子戲外，平時僅以唱歌及賭博，爲唯一之娛樂。

附錄數首民歌，係得自柳城歌王口述者，歌王黃姓，名三弟，柳城城區柳江團人，平生未嘗讀書，不識字，但天資敏慧，頗有平民文學天才，曾在附近各縣設館專授歌謠，能隨口歌唱亘數晝夜無雷同之句，茲酌錄數首如次：

### (1)臨別贈調查隊：

一條江水白連連，調查先生下了船；而今一旦分別了，不知相會在何年。

### (2)農民生活歌：

正月裏來正月正，家家門口貼門神；貼了門神利市紙，耕田種地好收成。

二月裏來是社分，手拿鋤頭鏟草根；農民耕田和種地，雨水

## 民族

---

調勻有收成。

三月裏來要播秧，百樣工夫急急忙；耕田種地是本份，風流二字難下場。

四月裏來把秧插，早早起來整犁耙；急急忙忙也要種，有收無收莫管他。

五月裏來就耘田，禾苗成行尾又尖；十分不好須加糞，自然發達有萬千。

六月裏來禾包胎，龍骨車水進田來；家有工夫即時做，千祈莫要稍推推。

七月裏來穀子黃，上下村莊找人忙；找得人來收穀子，穀子上樓堆滿倉。

八月裏來忙看網，過了一行又一行；若是全般都看了，回轉頭來看二幫。

九月裏來大風吹，嶺上割草又成堆；幾多買來幾多賣，挑進糖榨燒成灰。

到了十月下白霜，砍了甘蔗來榨糖；每逢墟期挑糖賣，將錢請人來幫忙。

十一月來活路多，百樣工夫都要學；學得那樣算那樣，日後自然有下落。

十二月來送灶王，送了灶王上天堂；有錢打早辦年貨，無錢才是好急忙。

---



(3)漁家生活歌：

上頭趕來底頭墟，秤頭鈎的骨頭魚；腰頭拿錢手頭用，兩頭總有一頭低。

上頭趕來下頭街，這頭去了那頭來；秤頭稱魚手頭賣，腰裏扣錢手頭來。

(4)青年男女戀歌：(以下爲男女輪流歌唱)

(男)妹莫瞧來妹莫瞧，瞧來瞧去哥心焦；好花難得同盆種，好香難得共爐燒。

(女)人的老公是老公，妹的老公是毛蟲；幾時等得毛蟲死，雙腳跳出畫眉籠。

(男)想妹迷來想妹迷，一天想妹十二時；飲茶飲水都想到，想斷肝腸妹不知。

(女)離了離來離了離，鷓鴣難捨山中啼；鯉魚難捨灘頭水，妹心難捨哥一時。

(男)捨不得來也要捨，丟不得來也要丟；哥今貧窮比不起，不得已把妹丟。

(女)連(註)就連來連就連，祇講情義那講錢；得哥銀錢用會了，得哥句話記千年。

[註]連是土話等於戀字解。

# 人口

## 四. 人口

攷察戶口之現成材料，計有四種：(1)十六年民政廳調查之數；(2)廿一年團務處發表之數；(3)二十年廿一年間各縣報告民政廳之數；(4)統計局假定之數。第四種係參考前三種之數量而得者，此次實已調查結果，依農村表與農家表所得之數量，均較假定數多十分之二以至十分之七。可見以往各地所報數目必定有少無多，茲特列表比較之：

材料來源	戶數	人 數			每方 公里	每百女子 對男子數	每戶 平均
		男	女	合計			
16年民政廳發表	17,216	42,784	31,647	74,431			
現成材料 21年團務處發表	17,393	38,285	32,001	70,286			
20-21年各縣報告 民政廳	17,394	38,276	32,053	70,329			
統計局假定數	17,000	38,000	32,000	70,000	36.7	118 4.1	
調查根據農村調查	20,402	50,006	45,551	95,557	50.1	110 4.9	
結果根據農戶抽查		62,818	54,691	117,509	61.6	115 5.8	
農村調查多於假定數	20.0%	31.6%	42.3%	36.5%			
農戶抽查多於假定數		65.3%	70.9%	67.9%			

觀於上表，可知材料來源之不同，則其差異甚大，吾人茲所採取者，為農戶抽查所推算之數字，但為便於參考起見，凡農村調查之結果，亦一併附錄於此：

## 分區戶口表(一)

(根據農戶表)

區別	戶數	人數			每戶人數			百分比		每百女子對男子數
		男	女	合計	最多	最少	平均	男	女	
東泉	4,238	13,816	11,570	25,386	15	1	5.99	54.43	45.57	119
太平	2,757	8,822	7,720	16,542	17	1	6.00	53.33	46.67	112
大埔	2,326	7,816	6,675	14,491	21	1	6.23	53.93	46.07	116
汶巖	1,261	3,442	2,900	6,342	12	1	5.03	54.27	45.73	118
古磬	2,570	6,836	5,911	12,747	24	1	4.96	53.63	46.37	116
六塘	3,776	10,761	9,742	20,503	12	2	5.43	52.49	47.51	111
城區	3,474	11,325	10,173	21,498	20	1	6.19	52.68	47.32	111
合計	20,402	62,818	54,691	117,509	24	1	5.76	53.46	46.54	115

## 分區戶口表(二)

(根據農村表)

區	戶	人			每戶人數			百分比		每百女子對男子數
		男	女	合計	最高	最低	平均	男	女	
東泉	4,238	10,613	9,308	19,921	15	1	4.70	53.27	46.73	114
大埔	2,326	6,253	5,605	11,858	21	1	5.10	52.73	47.27	111
太平	2,757	7,190	6,695	13,885	17	1	5.04	51.78	48.22	108
古磬	2,570	5,668	5,208	10,876	24	1	4.23	52.11	47.89	109
汶巖	1,261	2,772	2,471	5,243	12	1	4.16	52.87	47.13	112
六塘	3,776	8,812	8,405	17,217	12	2	4.56	51.18	48.82	105
城區	3,474	8,698	7,859	16,557	20	1	4.77	52.53	47.47	111
合計	20,402	50,006	45,551	95,557	24	1	4.68	52.33	47.67	110

# 人口

## 各區團戶口表

區別	團別	墟數	村數	戶數	數(一)			數(二)		
					人男	人女	合計	人男	人女	合計
東泉	◎長塘	1	35	772	2,526	2,120	4,646	1,941	1,704	3,645
	中段		3	145	532	496	1,028	409	398	807
	外坳		15	230	713	539	1,252	548	434	982
	涼亭		2	67	188	152	340	145	122	267
	西安		13	288	969	760	1,729	734	622	1,356
	◎上雷	1	25	347	1,333	1,030	2,363	1,025	829	1,854
	雷塘		13	299	986	847	1,833	758	680	1,438
	東泉	1	22	958	2,957	2,612	5,569	2,271	2,099	4,370
	九輪		8	282	913	737	1,650	701	594	1,295
	底料		4	54	149	151	300	115	120	235
	昇平		10	236	883	617	1,500	639	538	1,177
	黃貢		12	174	555	549	1,104	472	394	866
	永安		6	94	286	255	541	220	204	424
	思江		5	54	127	104	231	98	84	182
	止嘴		7	160	445	400	845	342	323	665
	黃塘		2	40	124	92	216	95	75	170
	信義		2	38	130	109	239	100	88	188
合計	17	3	184	4,233	13,816	11,570	25,386	10,613	9,308	19,921
〔附註〕◎五大團之一。(一)根據農戶表。(二)根據農村表。										
大埔	大埔	1	41	1,505	5,039	4,447	9,486	4,031	3,731	7,762
	◎龍頭	1	38	742	2,570	2,063	4,633	2,056	1,735	3,791
	龍台		6	79	207	165	372	166	139	305
合計	3	2	85	2,326	7,816	6,675	14,491	6,253	5,605	11,853

## 各區團戶口表

區別	團別	墟數	村數	戶數	數(一)			數(二)		
					人男	女	合計	人男	女	合計
太平	東慶	11	173	404	356	760	329	310	639	
	竹山	4	94	351	327	678	286	283	569	
	楓木	1	46	144	109	253	117	95	212	
	東安	19	341	941	874	1,815	767	756	1,523	
	六村	7	190	603	520	1,123	491	450	941	
	太平	1	37	654	2,142	1,901	4,043	1,746	1,648	3,394
	平安	20	446	1,363	1,295	2,658	1,111	1,120	2,231	
	◎沙埔	1	43	813	2,374	2,338	5,212	2,343	2,033	4,376
<b>合計</b>	<b>8</b>	<b>2 142</b>	<b>2,757</b>	<b>8,822</b>	<b>7,720</b>	<b>16,542</b>	<b>7,190</b>	<b>6,695</b>	<b>13,885</b>	
洛崖	洛崖	1	30	741	2,001	1,634	3,635	1,612	1,393	3,005
	三塘	17	242	626	574	1,200	504	488	992	
	隆大	16	278	815	692	1,507	656	590	1,246	
<b>合計</b>	<b>3</b>	<b>1 63</b>	<b>1,261</b>	<b>3,442</b>	<b>2,900</b>	<b>6,342</b>	<b>2,772</b>	<b>2,471</b>	<b>5,243</b>	
古砦	昭義	1	39	553	1,455	1,291	2,746	1,207	1,136	2,343
	鎮安	1	16	420	1,027	773	1,800	852	682	1,534
	慶安	16	336	874	970	1,844	725	848	1,573	
	保慶	1	2	135	290	285	575	240	251	491
	清安	23	517	1,302	1,061	2,363	1,079	933	2,017	
	慶和	8	165	420	370	790	348	325	673	
	外尚勇	1	13	245	816	662	1,478	677	585	1,262
	內尚勇	15	199	652	499	1,151	540	443	983	
<b>合計</b>	<b>8</b>	<b>4 132</b>	<b>2,570</b>	<b>6,836</b>	<b>5,911</b>	<b>12,741</b>	<b>5,668</b>	<b>5,203</b>	<b>10,876</b>	

# 人口

## 各區團戶口表

區別	團別	墟數	村數	戶口	人 數(一)			人 數(二)		
					男	女	合計	男	女	合計
六塘	○冲脈	1	11	355	1,000	979	1,979	819	840	1,659
	○清平		8	147	425	389	814	348	336	684
	○泰山		12	304	914	841	1,755	748	726	1,474
	○長山		19	434	1,348	1,186	2,534	1,104	1,025	2,129
	上思營		7	178	528	438	966	433	378	811
	下思營		8	229	622	545	1,167	509	470	979
	三界	1	11	253	727	728	1,452	596	625	1,221
	五塘		10	226	658	609	1,267	538	527	1,065
	古洪		9	59	200	222	422	164	191	350
	六塘	1	41	1,080	2,616	2,274	4,890	2,142	1,963	4,105
	馬山	1	13	214	800	764	1,564	655	657	1,312
	八甲		12	134	460	374	834	377	324	701
	北浩	1	6	163	463	396	859	379	343	722
合計	13	4	167	3,776	10,761	9,742	20,503	8,812	8,405	17,217

[附註] ○均歸冲脈一大團。

城區	△城隍	1		749	1,654	1,573	3,227	1,654	1,573	3,227
	復元		5	160	651	600	1,251	474	439	913
	柳江		14	354	1,345	1,184	2,529	979	866	1,845
	古木		14	202	671	615	1,286	489	450	939
	白沙		14	200	841	654	1,495	612	479	1,091
	對河		10	201	761	627	1,388	557	456	1,013

# 人口

## 各區團戶口表

區別	團別	墟數	村數	戶數	人			數(二)		
					男	女	合計	男	女	合計
	協和		5	70	186	194	380	186	142	278
	頭塘	1	22	319	1,386	1,152	2,538	1,009	841	1,850
	保良		8	200	572	526	1,098	417	384	801
	永泰		2	146	479	464	943	348	339	687
	上二塘		8	197	736	665	1,401	536	486	1,022
	下二塘		12	189	424	418	842	308	307	615
	寶州		16	346	1,050	1,011	2,061	764	740	1,504
	田村		4	82	262	241	503	191	176	367
	保安		3	100	307	249	556	224	181	405
合計	14	2	137	3,474	11,325	10,173	21,498	8,698	7,859	16,557
總計	66	19	910	20,402	62,818	54,691	117,509	50,006	45,551	95,557

[附註] ▲非團

# 農民經濟

## 五. 農民經濟

### 甲. 農戶與非農戶

區別	戶數			百分比	
	農戶	非農戶	合計	農戶	非農戶
東泉	3,487	751	4,238	82.28	17.72
太平	2,174	583	2,757	78.85	21.15
大埔	1,672	654	2,326	71.88	28.12
洛崖	1,013	248	1,261	80.33	19.67
古營	2,260	310	2,570	87.94	12.06
六塘	3,958	418	3,776	88.93	11.07
城區	2,373	1,101	3,474	68.31	31.69
合計	16,337	4,065	20,402	80.08	19.92

### 乙. 農佃比例

通常分農戶爲自耕農,半自耕農,佃農,僱農四類;但本篇則分爲地主兼自耕農,完全自耕農,半自耕農,佃農及僱農(因柳城之完全僱農極少,故併入佃農計算)四類。在柳城縣,計有地主兼自耕農一百九十七戶,完全自耕農七千六百四十一戶,半自耕農三千八百七十九戶,佃農及僱農四千六百二十戶。

區別	農戶數		地主兼自耕農		完全自耕農		半自耕農		佃農及僱農	
	戶數	百分比	戶數	百分比	戶數	百分比	戶數	百分比	戶數	百分比
東泉	3,487	28	0,80	669	19,19	840	24,09	1,950	55,92	



太平	2,174	25	1.15	1,029	47.33	507	23.32	613	28,20
大埔	1,672	26	1.55	418	25.00	421	25.18	807	48,27
洛巖	1,013	28	2.76	641	63.28	271	26.75	73	7,21
古砦	2,260	31	1.37	1,633	72.26	482	21.33	114	5,04
六城區	3,558	30	0.90	2,364	70.40	568	16.91	396	11,79
合計	16,337	197	1.21	7,641	46.77	3,879	23.74	4,620	28,28

### 丙. 承佃概況：

柳城地廣人稀，農民耕種者，幾皆屬己業，惟東南部東泉大浦太平，城區等處，來人日多一日，競爭之結果，佃戶亦逐漸增多。租田手續甚為簡單，承佃時，相識者可以當面言明，不相識者亦祇須引批人為之一介紹。多無年數之限制，亦無批價押金等習例。承租後，佃戶祇有按年納穀之義務，如遇水旱荒年，可得預先商諸田主斟酌減少。舉凡農具、肥料、牲畜等項，均係佃戶自備，但承佃新墾地時，亦有由田主供給者。

繳納租穀之法，不外額租與分租二種，分租又分五五分，四六分，三七分，二八分等數種。就中以四六分為最多。

除普通租耕納租之外，尚有所謂賣地交租之成例，即係將己田押當於人，但仍自行耕種，每年繳納租穀，其田仍可備價贖回，此法又名包租地。

### 丁. 借貸情形：

農人因糧食缺乏，或耕種費不足，而向人借款者，事所常有，

## 農民經濟

---

其借款方法，除向親友，或地方富豪及田主，借款數目細小者，不須抵押外，其餘則爲有抵押借款。其抵押品，以田地穀米爲多，至於房屋牛隻則甚少。其以田地穀米爲抵押者有兩種：

一、契約押借 凡以田地押款，在期限內，照賣田例，由債主收租。逾期無力償還，則田歸貸主管業。此項契約，亦名當田。普通價值百元之田地，可押五十餘元至六十元。

二、押乾租 農人種田下種後，缺乏資本或糧食，向殷實之家借款，俟穀子收穫時，以穀子償還之，例如借款時，每担穀價爲五元，貸者給以每担三元，俟收穫時，無論穀價貴賤，借者須按每担三元償穀一担。若每年收穫兩次者，須言明早晚穀，因早晚穀價稍有不同故也。

至於利息方面，普通又有借銀還銀，借銀還息穀，及借穀還穀之分別：

1. 借銀還銀者 年息最低二分，最高至四分餘，普通爲三分
2. 借銀還息穀者 假如年初借銀十元，收穫時納息穀最低七十斤，最高一百一十斤，普通爲八九十斤。
3. 借穀還穀者 假如借穀一担，年納息穀最低六十斤，最高爲一担，普通則爲八十斤。

另有一種，因家境困難，不能購買耕牛，而向他人租借者，普通借耕牛一頭，價值五十元，每年須納息穀五百斤。即每值十元，年利穀一担，多少均依此類推。其中亦有納七八十斤者，與借銀相

---

似。

關於利率方面，尚有應特別注意之點，爲柳城農人，其借款時期，多在陰歷二三月間，各種農作物下種之時；其償還時期，則多在八九月間，各種農作物收穫之時。前後不過六個月，而所謂年利，除契約押借外，其餘各項，實際僅得六個月，其利率之重，可想而知。

### 戊. 生活概況

柳城土地廣闊，農產不少，即谷米一項，已可供全縣之糧食，然而境內農民，並不見安適，所住者，除古砦六塘，屋宇比較整齊外，其餘各地多茅茨土階零落衰敝，人畜共眠，其生活環境之惡劣，真不堪設想，茲將瓦屋與草屋之百分比列下：

	瓦屋	草屋
東泉	78.32	21.68
太平	82.09	17.91
大浦	85.10	14.90
洛崖	95.12	4.88
古砦	93.00	7.00
六塘	92.21	7.79
城區	86.33	13.67

衣多襤褸，詢諸鄉人，知粗布之衣數年尚未一縫者，隨處有之。客人多另買布，僮人則多買紗自織自染。所食者多爲雜糧，除待客及年節外，每日只食飯一餐而已。此固因天災人禍所影響，而高利貸之剝削亦其最大之原因也，觀於下列生活費表，可以窺見農民生活簡陋之梗概。

# 農民經濟

## 柳城農民每年生活費各區比較

(以元為單位)

區別	食		衣		住		其他		合計	
	每戶	每人	每戶	每人	每戶	每人	每戶	每人	每戶	每人
東泉	201.00	34.00	18.00	3.00	9.00	1.50	33.00	5.50	263.00	44.00
太平	174.00	29.00	18.00	3.00	7.20	1.20	30.00	5.00	229.00	38.20
大埔	217.00	35.00	17.00	2.70	6.80	1.10	28.00	4.50	268.80	43.80
洛崖	145.00	29.00	12.00	2.40	7.00	1.40	16.00	3.20	180.00	36.00
古砦	140.00	28.00	11.00	2.20	5.00	1.00	19.00	3.80	175.00	35.00
六塘	154.00	28.00	10.00	1.80	6.00	1.10	17.00	3.10	187.00	34.00
城區	192.00	31.00	15.00	2.40	8.00	1.30	29.00	4.70	244.00	39.40
總平均	175.10	30.40	16.13	2.80	7.00	1.22	24.60	4.27	222.83	38.69

註：其他一項係指舟車，醫藥，應酬，等等。

## 平均每農戶耕種費各區比較

(以元為單位)

區別	農具費	種子費	肥料費	工資	合計
東泉	7.26	10.70	24.50	1.03	43.49
太平	4.74	7.00	22.50	5.00	38.64
大埔	5.30	9.00	33.80	9.00	57.10
洛崖	2.30	7.00	13.00	2.00	24.30
古砦	2.40	6.50	16.00	4.10	29.00
六塘	2.30	5.00	17.00	3.00	27.30
城區	3.91	9.40	14.50	9.00	36.81
總平均	4.00	7.80	20.20	4.70	36.70

附註：農具僅指一年來購買與修補之價值而言，工資乃農家向外僱用之外工工資，家工不在內。

## 六. 農業

### 甲, 概說

柳城雖屬山區, 然其耕地面積, 亦頗不小, 其水田除取水不便之處, —— 如大平圍, 不宜種二造外, 其餘每年多可種植二造, 水田收穫稻作後, 多令休息, 間有種以蕎麥小麥油菜等冬作, 但為數甚少, 東泉區又有將水田植以甘蔗及檳榔芋者, 品質頗佳, 甘蔗尤負盛名, 除本地食用外, 每年運銷柳州, 雒容各縣, 人咸珍之, 縣境之內畝地頗廣, 而尤以東南部之東泉區為最多, 一般農民, 種植畝地尚有採取遊耕式者, 地不施肥, 每種三年後, 地力稍失, 即棄之而另行闢墾, 可見柳城荒地之多, 旱畝之不值錢也, 其比較主要之畝作, 有糖蔗, 花生, 旱稻, 芝麻, 甘蔗, 煙草, 蕎麥及薯芋等, 餘如大浦之留休茶, 沙浦之荸薺, 檳榔芋, 東泉之蓮藕, 甘蔗亦頗著名, 若能改良品種, 產量增多, 於農村經濟; 裨益不淺, 茲將各種主要作物之栽培概況分述如下:

水稻 水稻品種, 有頭二造及老禾之分, 頭造有黃白壳, 百日早, 九公早, 七十早, 二造有油粘, 白殼, 紅腳, 白粳, 小糯, 老禾乃一年一造者有湖廣粘及白殼粘, 另有一種種於晚造之香粳米, 煮熟時氣味特別芬芳甚為珍貴, 然以產量不豐, 栽培甚少, 普通栽培以黃白壳及油粘為廣, 茲略述其種植概況如下:

播種 頭造在清明前後即須播種, 二造須在夏至前後,

老禾多在谷雨立夏間，皆採用散播法，先將種籽浸水一晝夜，取出置溫處俟其發芽長約二分，即播之於秧田，在未播之前，須將秧田二犁三耙，耙至泥土非常細碎而平整，間或有酌施石灰。

**秧田處理** 播種後，俟苗長一寸許，即須將秧田之水排去，使曝日光以取煖，然三四日後，復須放水入田，如秧田過瘠，秧苗難於發育時，則酌施灰糞或油餅施之田中，以助長之。頭造育苗須時三十日左右，即可移植，二造祇須二十餘日。

**移植** 大浦東泉兩區之客家人，有採用剷秧法，其餘各處○人則用扯秧，其行間株間之距離，因各地之水田肥瘠不同，而稍有差異。普通肥田行間14英寸，株間11英寸，若瘠田行間不過1英尺，株間9—10英寸而已。

**肥料** 農民所用於水田肥料，不外人糞尿，畜糞尿，草木灰，石灰，及油餅數種。大浦及東泉之客家人施肥較足，故其耕地雖瘠，收穫獨多，至於○人，素不用人糞尿，而其牲畜又皆放諸野外牧養，所得畜糞尿亦不多，所施於水田者，祇少數之灰糞，草木灰及石灰，無怪其良田之收穫，祇等於他人之瘠地也。

**管理及收穫** 移植後，約廿日即須中耕，其中耕方法，以腳踏泥土。普通中耕二次，即可收穫。頭造收穫期在立秋前後，二造須至立冬，老禾之收穫則在寒露。頭造收穫較二造為高

，頭造百斤種，可收三四十担，二造祇二十餘担，老禾有三十担左右。

陸稻 當地多稱畚禾，種於畚地，如東泉區內畚地稍多之處多種之，品種有黃白壳，全紅，火燒，粘糯谷粳種，以全紅品質為最佳。其栽培方法，不須經育苗手續。於春社前後即可種植，先將種子混合石灰及畜糞，用直接點播法，點於畚地，行間約八英寸寬開一行，插後用耙以土蓋之，祇須除草二次，壅土一次，至大暑前後即可收穫。其收穫量不及水稻豐足，每担最多不過十七八担，且陸稻於將抽穗時極畏旱，旱則收成無望甚危險。

甘蔗 以東泉區出產為最著名，清明前後即可種植於田園間，其種法先將蔗地整理，隔三尺餘開一淺畦，每畦栽植兩行，約一尺五六寸置蔗尾一條，種時無須覆土，二十日前後苗高數寸，即須中耕，中耕一次，施油餅及畜糞一次，以助其長，至立秋壅成高畦，高約二十英寸，俗名為上大脚壅，後施糞水一次，時屆立冬，即可陸續收穫矣。

竹蔗 種於畚地，以城區栽植為最多。其栽培法與甘蔗大同小異，但其蔗地不須開畦，祇須用犂開行，每行約隔三十英寸，春分後開始種蔗，種法一人用牛開行，一人放蔗覆土，但須稍露其頂端，中耕五六次，施肥料一二次，至立秋有芽蟲，為害甚烈，農人常用草刷刷去之，屆立冬即可收穫，但一二日內，即須上搾，久留則不能用。

## 農業

---

花生 有大種小種之分，大種宜於食用，小種宜於油用，以縣之中部，栽植較廣。清明後用點播法，以種子先點於土中，蓋以灰糞及石灰，然後用犁耙平，中耕除草二次，即可收穫，其收穫先用牛犁起，耙碎泥土，然後用篩篩出花生，法至簡便，然對於小花生，此法不能適用，因小花生於種後一百二十日，即須收穫，收時須用手連根拔起，否則下部生細根，欲收亦難矣。花生最忌連作，亦忌雨濕之地，新耕地亦不宜之。

芝麻 爲一種極賤生之農作物，生長期短，栽培之法亦殊簡單，故各處均產之，立夏後即可下種，法用撒播，但亦有用點播者。點播須將種子與灰糞混合，用手下種，每距四五寸爲一坎，如撒播則無須混合灰糞，播後祇除草一次，至白露即可得收，供榨油及食用。

菸草 祇有紅菸一種，縣屬東北部多植之。菸喜新墾地，忌連作，須隔十年方可復種。每年霜降後，可以播種，苗床寬數尺，長丈許，稍施灰糞爲基肥，俟苗長寸許，須施以稀薄之人糞水。至驚蟄雨後陰天，可行移植，菸地作成二尺多寬之低畦，每畦種二行，株距約一英尺，三角形植之。肥料除糞水外，須用油餅以堆之，施肥後，須陸續培土。苗長二尺許，其葉腋間常生歧芽，每日清晨，須巡視，見而摘去之。至大葉生有十六七片時，又須將頂芽摘去，免其開花結實，小滿前後，方得收葉。其收法，由腳葉摘起，陸續摘完，摘後上竹簾晒之，俟其成色，始可售之於市。

---



蕎麥 蕎麥即三角麥，種族多種之，每年可種兩次，首次在驚蟄前後，二次在立秋後。播種之法，條播撒播均有、採用條播法者，先用犁開行，每行相距約一英尺，然後播於行間，耙土蓋之，以防鳥獸啄食。蕎麥性賤生，播種後無須常管理，亦可收穫。

乙.農產

各區農作物年產量值

區別	稻		大麥		小麥	
	產量[担]	價值[元]	產量[担]	價值[元]	產量[担]	價值[元]
東泉	119,660	514,638	—	—	—	—
太平	60,560	260,408	—	—	—	—
大埔	63,270	278,388	—	—	—	—
洛崖	92,870	131,480	—	—	—	—
古砦	46,450	190,445	140	490	640	2,432
六塘	85,480	367,564	220	770	1,410	5,358
城區	79,860	343,398	—	—	—	—
合計	488,150	2,085,221	360	1,260	2,050	7,790

(一續)

區別	花生		芝麻		蔗糖	
	產量[担]	價值[元]	產量[担]	價值[元]	產量[担]	價值[元]
東泉	7,950	54,060	730	7,300	130	1,560
太平	2,180	15,042	400	4,400	—	—
大埔	3,600	24,840	300	3,600	3,120	31,200
洛崖	340	2,346	180	1,980	490	4,900
古砦	140	980	30	330	300	3,000
六塘	270	1,836	260	2,340	3,160	31,600
城區	6,040	41,072	930	9,300	10,300	103,000
合計	20,5201	140,176	2,830	29,250	17,500	175,260

# 農業

## (二續)

區別	生 煙		蕎 麥		玉 蜀 麥	
	產量(担)	價值(元)	產量(担)	價值(元)	產量(担)	價值(元)
東泉	1,910	34,380	80	240	290	870
太平	430	8,600	160	480	480	1,470
大塘	570	12,540	50	160	270	891
洛崖	10	230	20	60	1,250	3,750
古砦	10	240	300	900	1,070	3,210
六塘	30	690	450	1,350	16,940	50,820
城區	120	2,880	510	1,530	5,050	17,675
合計	3,060	59,560	1,570	4,720	25,360	78,686

## (三續)

區別	黃 豆		高 粱		瓜 子	
	產量(担)	價值(元)	產量(担)	價值(元)	產量(担)	價值(元)
東泉	110	90	—	—	140	5,600
太平	10	90	50	120	—	—
大塘	—	—	30	72	240	3,600
洛崖	20	180	—	—	—	—
古砦	140	1,680	30	66	—	—
六塘	650	7,800	110	242	—	—
城區	100	1,200	60	182	170	6,800
合計	1,030	11,940	280	632	550	22,000

## (四續)

區別	紅 薯		芋 頭		木 薯	
	產量[担]	價值[元]	產量[担]	價值[元]	產量[担]	價值[元]
東泉	43,230	31,584	9,640	14,460	4,210	6,315
太平	20,090	16,072	8,480	10,176	970	1,261
大埔	20,010	16,003	8,850	9,735	1,203	1,560
洛巖	9,270	9,270	5,280	5,808	540	594
古砦	10,660	10,660	5,890	8,835	70	84
六塘	21,060	21,060	14,570	21,855	1,160	1,624
城區	32,340	32,340	5,980	8,970	3,480	5,220
合計	156,650	139,994	58,690	79,839	11,630	16,658

## 丙,農具

柳城縣水田較多,其所用農具,亦多適於水田者,雖為舊式,然尚稱齊備,茲將其主要者略述如下:

1.開地用器 有犁鋤二種,犁之犁身、犁轅、犁底皆用木製,而犁頭,犁面則為鐵製,犁頭為尖形,犁面為平背形,使土遇之自向左右分散,水田旱地均可用之。鋤有長板鋤,寬板鋤兩種,皆鐵製,長板鋤較寬板為長,約一尺二寸,寬板不過七八寸耳,鋤山地宜用長板,平地則寬板為佳。

2.整地用器 有耙及轆軸,耙有鐵耙,木耙,竹耙三種,鐵耙又有大小之別,大者使用較普遍,無論水田旱地均可用之,小耙祇於陸地作耙草中耕之用耳。鐵耙價值較昂,每具需銀七八元,窮苦農民,難於購買,因而利用木竹耙,其製法與用法亦與鐵耙同,價

## 農民

值極低廉，但不耐久，且不能用於粘性太強及久旱堅實之地。輾輻爲堅硬木材製成，其効用在灘平水田泥土。

3. 灌溉用器 有硬木製成龍骨式之水車，車床長丈餘連鎖以數十塊方形之車葉，以車床下部置諸水中，深達六七寸，岸上用人工搖動其連鎖之車葉，即可引水由車床而上至車上端盡處，車葉轉上而下，所引之水則傾於溝內而流入田中，此種水車東南部各區利用最多，每村數架以至十餘架者有之。

4. 收穫用器 比較繁雜，在水田刈禾時用鎌刀。在稻場打谷時用木製之穀桶，穀桶有方形及圓形兩種。舂穀用者有籬筐及皮担。碾米有水碾牛碾，水碾利用水力，普通每碾可碾穀一百五十斤，每日可出米十餘担，但因水力關係，水碾有大小之分，其碾米量亦不同。牛碾利用牛力，出米量無水碾之多，然於河流稀少之處，亦宜用之。其餘各種細小農具尤多，茲不具述。

### 丁. 耕牛及其他牲畜

耕牛 本縣耕牛原不少，惟因連年瘟疫流行，損失甚多，農人常以此爲苦。此次調查結果，全境尚有牛隻二萬二千一百頭。平均每農戶應有一、三五頭，柳城爲旱區，農民養畜以黃牛爲多。黃牛雖壯健，但仍不及水牛之碩大，計其耕力，黃牛一隻每日約可耕地二三畝左右，水牛則可耕三四畝，黃牛水牛普通可役用十年左右。黃牛每隻普通價約30元至50元，水牛較貴每隻自40元至80元不等。柳城農民雖未臻開化，然其牧牛，已知利用合作方法，合一村

或臨近數村之牛爲一羣，僱三五牧童專司看管，或各戶輪值負責放牧於附近山嶺間，可謂略知所以節省人工者矣。

**馬** 農民原無養馬之必要，所養者多爲一般紳士或小康之家，供乘騎外，常以作馱物之用。

**豬** 豬之飼養極普遍，農民幾無不養之，即各市場之酒米店飼養亦衆，農民咸謂養豬實無利可圖，不過藉存一筆整款及肥料，並養之以利用廐內之殘餘米飯，以免拋棄可惜耳。豬分肉豬母豬二種，養母豬者，必選大種母豬，令其繁殖，每胎生產十餘隻者有之。小豬離胎後二十日，須實行閹割，以爲將來養肉之用，百日後即可出售。肉用豬每隻可二三百斤。縣之東南部，採取廐飼法，豬肉比較肥嫩可口，惟西北部種人多行野牧，飼養非常惡劣，肉味不及東南部之佳也。

**家禽** 所飼家禽有雞，鴨，鵝，鴿等，但以雞爲最普遍，幾於無家不養之。然每家所養不過數隻，至多亦祇二三十隻，無大規模之專門飼養者，鴨亦爲農家飼養家禽之一，惟亦有成羣飼養者，每羣二三十隻，多則一二百隻，每日牧養田野間，晚則驅回，關小舍以棲之。鴨之生長甚速，自雛以至成熟，需時不過百日，故每年可以牧養兩次。鴨可以人工孵化各區均有鴨搗房之設立，專司孵化。至於鵝鴿，因銷場不廣，飼養亦少，間有飼鴿者，多以爲玩賞之需耳。

# 農業

## 各區牲畜飼養百分比

區別	牛(隻)		合計	百分比	每農戶 平均
	黃牛	水牛			
東泉	1,840	1,980	3,820	17.28	1.10
太平	1,440	610	2,050	9.28	.94
大埔	2,290	930	3,220	14.57	.87
洛巖	1,510	90	1,600	7.24	1.58
古砦	2,070	110	2,180	9.86	.97
六塘	3,300	280	3,580	16.20	1.07
城區	2,930	2,720	5,650	25.56	2.33
合計	15,350	6,720	22,100	100.00	1.35

## 各區牲畜飼養百分比(一續)

區別	馬		豬	
	數量(匹)	%	數量(隻)	%
東泉	250	23.81	5,100	19.63
太平	110	10.48	2,030	7.83
大埔	70	6.67	4,090	15.78
洛巖	80	7.62	2,060	7.95
古砦	130	12.38	2,910	11.23
六塘	280	22.66	4,200	16.20
城區	130	12.38	5,530	21.33
合計	1,050	100.00	25,920	100.00

各區牲畜飼養百分比(二續)

區別	雞		鴨		鵝	
	數量(隻)	%	數量(隻)	%	數量(隻)	%
東泉	20,160	27.18	8,570	32.86	100	26.32
太平	5,080	6.85	1,440	5.52	—	—
大浦	12,960	17.47	1,870	7.17	80	21.05
洛崖	5,210	7.02	1,890	7.25	—	—
古砦	5,750	7.75	920	3.53	30	7.89
六塘	8,180	11.03	2,240	8.59	—	—
城區	16,840	22.70	9,150	35.03	170	44.74
合計	74,180	100.00	26,030	100.00	380	100.00

各區牲畜瘟疫百分比

區別	牛		豬		雞	
	隻數	%	隻數	%	隻數	%
東泉	420	12.03	370	10.51	20,200	26.90
太平	280	8.02	832	23.65	8,100	10.73
大浦	360	10.32	380	10.83	18,600	24.77
洛崖	130	3.72	150	4.27	4,400	5.86
古砦	560	16.05	160	4.56	4,900	6.72
六塘	1,270	36.39	1,050	29.91	7,700	10.25
城區	470	13.47	570	16.24	11,800	15.71
合計	3,490	100.00	3,510	100.00	75,100	100.00

附柳城之人工孵鴨法

1. 孵化用具 木桶, 線網, 穀子, 棉被, 皮紙, 鴨床。

2. 孵化方法 開設鴨花房，司理人工孵鴨者，須先將上列用具，預備清楚。在秋冬兩季，每逢墟日，即派人往各市場或下鄉收買鴨蛋，至三月間，即可實行孵化，其孵化方法，先將鴨蛋放入木桶內，每桶分七層，每層放兩網，每網放鴨蛋六十個，每層之間，敷以炒熱之穀子，每日須換入其他之木桶三次，每人每日約可料理三木桶，如此經過十八日或二十日，即可上鴨床矣。上床時，須先將棉被置之床上，然後由木桶檢出鴨蛋，安置棉被上，再加以皮紙覆蓋之，如此又經十日左右，其雛出矣。此種辦法成績之良否，在收買鴨蛋時，對於鴨蛋之選擇，關係甚大。柳城之鴨蛋○房，普通孵鴨蛋一百個，祇得七十個至八十個可以出雛者，購買鴨蛋百隻，須銀2.4元，出賣雛鴨百隻，可得銀4.5元、每年可孵化三次，由三月迄於七月。



七. 森林概况

區別	種類	人 面積 畝	造 數量 株	天 面積 畝	然 數量 株
東泉	松	7,742	666,930	2,421	164,450
	桐	5,256	332,700	—	—
	杉	55	38,000	—	—
	樟	60	10,000	20	100
	苦楝	90	22,000	—	—
	楓	100	25,000	—	—
	香椿	30	7,000	—	—
	楠	10	3,000	—	—
	鹽膚	20	4,800	—	—
	長眉	16	4,000	—	—
	烏桕	54	13,000	—	—
	桉	60	2,000	—	—
	相思	540	20,000	—	—
	油茶	149	38,620	—	—
	山渣	10	640	—	—
	梨	40	600	—	—
竹	102	26,660	—	—	
雜樹	4,604	277,000	77	610	
太平	松	3,184	168,900	1,607	22,000
	桐	707	15,600	—	—
	樟	6	200	—	—
	油茶	75	6,600	—	—
	山渣	7	200	—	—
大埔	松	300	9,000	1,205	16,200
洛巖	松	7	400	4	500
	桐	20	1,200	—	—
	雜樹	—	—	200	3,000
古砦	松	50	1,500	400	32,000
	雜樹	—	—	195	13,000
合計		23,294	1,695,550	6,129	251,860

註：雜樹指混合二種樹木以上之森林。

# 財政

## 八. 財政

國省縣地方財政

〔二十一年度〕

國地別	款項	徵收機關	徵收方法	稅率	年額
國家	菸酒稅				7,000
	印花稅				800
合計					7,800
省地方	菸酒稅				210
	禁烟罰金				1,000
	田賦				54,200
	契稅				2,000
	營業稅				5,200
	財產收入				6
	防務特捐				28,000
合計					90,616
縣地方	田賦	縣政府	帶征	三成二	11,200
	糧賦附加				11,200
	契稅	財務局	，，	三成二	1040
	契稅附加				800
	契約登記費				240
	營業稅				19,850
	屠猪捐	財務局	商包 每百斤2,4元		13,930
	油糖榨捐附加	教育局	，，	一成六	210
	屠捐附加及盈餘	各區團局			4,400
	猪台捐	，，			580
	商店捐	，，			130
	米行菜市捐	，，			610
	魚稅	水團總			60
	魚稅				60
	冥燭炮燭捐	教育局	，，	批發月三元 零售月二元	1,520
	香燭冥燭捐				1,520
	行政收入				2,180
	學費	中學校			1,080

(續)

國地別	款項	徵收機關	徵收方法	稅率	年	額
	學費				1,100	
	財產收入					1,420
	公田租	財務局	派員	每百斤三元八角	280	
	學田租	,,	,,	,,	100	
	公產租	,,	,,		360	
	公產地租			一角五仙不等	140	
	廟地租				30	
	生豬擺賣場地租				50	
	墟廠租			三仙二仙不等	460	
	菸酒稅					480
	菸酒公賣附加	教育局	商包	二成	480	
	通過稅					3,560
	出入口貨捐			一角五仙不等	240	
	生豬牛馬揮捐				3,160	
	生菸揮捐				160	
	防務特捐					4,900
	攤台附加	財務局	商包	每台四角	2,880	
	賭餉攤台附加	,,	,,	,,	240	
	攤台捐			三角或四角	1,780	
	其他雜捐					3,840
	水米碾捐				1,920	
	戶捐				1,600	
	公秤捐				320	
	省款補助					4,900
	省款補助	教育局			1,740	
	,,	中學校			3,160	
合計						54,950

# 財政

## 各區團務局概況

區 別	團局數	職員練役人數		全 年 經 費
		職員	練役	
東 泉	18	31	46	10,426
太 平	7	20	44	11,056
大 埔	3	11	22	5,456
洛 崖	3	7	15	2,834
古 砦	8	16	30	6,134
六 塘	12	25	37	6,399
城 區	11	17	30	6,158
合 計	62	127	224	48,463

## 各區團務局徵收稅捐

區別	戶口捐	公秤捐	地租	屠捐盈餘	屠捐附加	牲口捐	其他雜捐	合 計
東泉	6,479	302	1,259	—	207	2,250	2009	12,506
太平	4,551	—	372	533	400	1,354	840	8,140
大埔	2,220	—	1,130	923	1,478	1,403	773	7,937
洛崖	1,268	—	493	144	193	60	—	2,168
古砦	2,479	—	354	120	896	—	912	4,761
六塘	4,940	1,165	—	192	671	1,130	240	8,388
城區	4,609	785	180	1,134	792	—	639	8,139
總計	26,546	2,252	3,793	3,051	4,732	6,252	5,413	52,039

### 九. 貨幣金融

縣境通用東毫銀幣及中山毫幣，本省之嘉禾毫貨幣金融雖亦通用，但爲數甚少；大約東毫佔60%，中山毫佔25%，嘉禾毫祇佔15%而已。袁像銀元，市面無用之者，但在商店中亦可找換，每元約可找毫銀1.33元，輔幣通用者有兩種，一爲湖南省造之當二十文大銅元，一爲廣東造之當十銅元，其數量以當十銅元爲多，約爲十與三之比，此兩種輔幣，雖有大小之分，而在市面之價值，則均作十文通用，有時且有以當二十文之大銅元，質量過重，不便攜帶，而厭棄之者，本省金庫券，及現行紙幣，流行於縣境者，爲數甚少，祇城廂及大浦，東泉，沙埔，太平，六塘各大圩市中通用之。

銀幣雖有數種，但其價額皆相同，每二毫銀幣一個，可換輔幣銅元四十枚，紙幣與銀毫可以平換。在東泉，大埔，太平，洛崖，古砦，城區等，銅元一十六枚即稱爲一毫，所謂「一塊錢」即一百六十枚銅元而已，非銀幣一元也。但每一二毫銀幣乃與其他各區相同可找銅元四十枚。

# 教育

## 十. 教育

### 甲. 教育概況

區別	城區	古塔區	洛崖區	六塘區	東泉區	太平區	沙埔區	大埔區	社會機關	合計	
學校數	初中	1	—	—	—	—	—	—		1	
	高小	1	—	—	—	—	—	—		1	
	小學	1	1	1	1	2	1	1	3	11	
	初級	15	25	9	17	14	15	5	15	115	
	合計	18	26	10	18	16	16	6	18	128	
教職員	男	38	31	15	23	23	24	9	31	194	
	女	5	—	—	—	2	—	1	3	11	
	合計	43	31	15	23	25	24	10	34	205	
肄業	初中	60	—	—	—	—	—	—		60	
	高小	6	—	—	—	—	—	—		6	
	合計	66	—	—	—	—	—	—		66	
學生數	初中	74	—	—	—	—	—	—		74	
	高小	12	—	—	—	—	—	—		12	
	合計	86	—	—	—	—	—	—		86	
本年畢業	小學	20	63	90	80	205	82	135	295	970	
	初級	99	21	19	—	4	—	2	113	258	
	合計	119	84	109	80	209	82	137	408	1,228	
社會教育機關	初中	564	771	250	566	378	406	119	335	3,389	
	初級	93	32	4	38	46	43	55	36	347	
	合計	657	803	254	604	424	449	174	371	3,736	
全年收入	省款	1,950	—	—	—	—	—	—		1,950	
	地方款	10,528	1,964	575	954	1,914	1,038	826	2,000	140	19,939
	學費	2,640	1,605	960	1,560	1,280	643	492	1,637		11,117
	其他	2,207	1,474	1,262	1,565	1,287	2,321	1,557	5,572	230	17,675
合計	17,425	5,343	2,797	4,079	4,581	4,002	2,875	9,209	370	50,681	

附註：社會教育機關七所，概屬閱報社，人數約百二十人。

乙.教育經費

[二十一年度]

收 入		支 出	
省補助教育局	21,725	縣教育	
縣地方		教育局經費	4,590
屠猪捐〔六成〕	10,404	各小學校	10,024
糧賦附加〔二成〕	5,500	縣初中	9,850
又糧賦附加〔二成〕	5,500	縣教育委員會經費	150
契稅附加〔四成及六成〕	600	區教育委員會旅費	504
菸酒公賣附加〔一成〕	580	社會教育經費	450
油糖榨捐附加〔二成〕	260	縣教育行政會議費	100
菸酒牌照附加〔一成〕	270	寒暑假小學校長薪金	730
學田租	129	義務教育費	4,492
學費	2,640	平民義學	210
區款		各區報社	240
各區校款及其他收入	17,675	民衆教育	1,644
學費	8,472	區教育	
		高級小學校	1,402
		完全小學校	7,403
		初級小學校	31,622
合 計	73,705	合 計	73,411

丙.農民讀書人數

百 分 比

	從未入學人數	曾入學之人數	百 分 比	
			不入學	入 學
東泉	21,220	2,716	88.65	11.35
太平	12,246	840	93.58	6.42
大埔	9,797	1,952	83.38	16.62
洛巖	4,659	467	90.89	9.11
古砦	9,535	2,235	81.01	18.99
六塘	16,521	1,924	89.57	10.43
城區	14,975	2,844	84.04	15.96
合計	88,953	12,978	87.37	12.63

附註：此表祇爲農民數目，非農民不在內

# 教育

## 丁. 學校概況

[二十年度]

區別	校名	地址	立別	教職員人數			學生			本年畢業			
				男	女	合計	人數	年齡	平均				
				男	女	合計	最高	最低	平均				
城區	縣立初級中學校	縣城內	縣立	10	1	11	60	6	66	23	13	16	60
”	縣立模範高級小學校	縣城南街	”	4	—	4	74	12	86	18	10	13	20
”	縣立明倫女子小學校	縣城東街	”	—	4	4	20	99	119	17	6	13	初 <sup>92</sup> 高 <sup>11</sup>
”	城區區立第一初級小學校	縣城北街	區立	5	—	5	115	93	148	15	6	8	30
”	” 第二 ”	新維村	”	2	—	2	38	5	43	14	6	10	10
”	” 第三 ”	舊縣村	”	1	—	1	38	5	43	14	6	10	10
”	” 第四 ”	沙坵村	”	1	—	1	28	6	34	15	6	10	15
”	” 第六 ”	泗角村	”	3	—	3	38	13	51	15	6	10	15
”	” 第七 ”	長漕村	”	1	—	1	24		24	14	6	10	10
”	” 第九 ”	甘橋村	”	2	—	2	56		56	14	6	10	10
”	” 第十 ”	汶頭村	”	2	—	2	40	2	42	14	6	10	10
”	” 第十第三 ”	留休村	”	1	—	1	38		38	14	6	10	10
”	” 第十第四 ”	駱家村	”	1	—	1	23	9	32	14	6	10	10
”	” 第十第五 ”	盤龍塘	”	1	—	1	20	3	23	14	6	10	10
”	” 第十第六 ”	坪村	”	1	—	1	26	3	29	14	6	9	—
”	” 第十第七 ”	大灘村	”	1	—	1	16	9	25	14	6	9	—
”	” 第十第八 ”	木康村	”	1	—	1	26	4	30	14	6	8	—



# 教育

全 年 收 入					全 年 支 出			
省 款	地方款	校產	學費	其他	合計	經常費	臨時費	合計
1,950	6,900	—	1,000	—	9,850	8,859	991	9,850
—	1,152	—	250	—	1,402	1,020	378	1,398
—	1,000	—	180	—	1,180	1,000	180	1,180
—	779	107	200	344	1,430	1,050	380	1,430
—	112	—	80	108	300	300	—	300
—	52	—	80	200	332	252	80	332
—	40	40	60	24	164	164	—	164
—	100	—	80	600	780	500	280	780
—	28	—	65	64	157	157	—	157
—	44	—	150	160	354	320	34	354
—	50	—	60	90	200	290	—	290
—	50	—	50	20	120	120	—	120
—	50	—	100	—	150	160	5	165
—	50	—	50	60	160	160	—	160
—	34	—	60	85	179	160	19	179
—	20	—	50	80	150	140	10	150
—	36	—	60	85	181	160	21	181

# 教育

區別	校名	地址	立別	教職員人數			學 年			生 本			
				男	女	合計	人	數	年	齡	平均	畢業	
城區	城區區立第十 九初級小學校	田村	區立	1	—	1	38	1	39	14	6	9	5
古營 區	古營區區立第 一初級小學校	東墟	„	1	—	1	37	3	40	14	6	8	—
„	„ 第二	李村	„	1	—	1	27	5	32	14	6	8	—
„	„ 第三	大戶 村	„	1	—	1	32	6	38	14	6	9	—
„	„ 第四	石門 村	„	1	—	1	25	—	25	14	6	9	—
„	„ 第五	灘頭 村	„	1	—	1	29	5	34	14	6	9	—
„	„ 第六	嶺頭 村	„	1	—	1	26	—	26	14	6	9	—
„	„ 第七	汶墟 村	„	1	—	1	32	—	32	14	6	10	—
„	„ 第九	橋頭 村	„	1	—	1	26	—	26	14	6	8	—
„	„ 第十	泗巷 村	„	1	—	1	23	3	26	14	6	8	—
„	„ 第十一	石厄 村	„	1	—	1	29	—	29	14	6	10	—
„	„ 第十二	王村	„	2	—	2	58	—	58	14	6	10	—
„	„ 第十三	下梁 村	„	1	—	1	27	—	27	14	6	10	—
„	„ 第十四	潘村	„	1	—	1	25	—	25	14	6	9	—
„	„ 第十五	梁湖 村	„	1	—	1	30	—	30	14	6	9	—
„	„ 第十六	河村	„	1	—	1	28	—	28	14	6	9	—
„	„ 第十七	寨脚 村	„	1	—	1	28	—	28	14	6	8	—
„	„ 第十八	吳晒 村	„	1	—	1	25	—	25	14	6	8	7

全 年 收 入						全 年 支 出		
省款	地方款	校產	學費	其他	合計	經常費	臨時費	合計
—	31	—	65	240	336	336	—	336
—	193	—	65	27	285	210	75	285
—	193	—	60	42	295	210	85	295
—	63	—	60	100	223	180	57	237
—	36	—	100	—	136	100	—	100
—	45	40	40	—	125	80	45	125
—	20	—	30	120	170	120	50	170
—	45	—	100	—	145	100	45	145
—	36	—	30	100	166	166	—	166
—	36	—	70	9	115	115	—	115
—	40	—	80	—	120	120	—	120
—	189	—	150	—	339	300	39	339
—	36	—	30	100	166	166	—	166
—	20	—	80	—	100	100	—	100
—	24	—	30	120	174	144	30	174
—	22	—	70	—	92	92	—	92
—	33	—	20	120	173	160	13	173
—	20	—	70	—	90	90	—	90

# 教育

區別	校名	地址	立別	教職員人數			學 生			本年畢業			
				男	女	合計	人 數	年 齡	平均				
							男	女	合計	最高	最低	平均	
古峇區	古峇區立第十 九初級小學校	古峇 村	區立	1	—	1	26	1	27	14	6	8	—
„	„第二十	„覃村	„	1	—	1	50	—	50	14	6	8	—
„	„第廿一	„龍袍 村	„	2	—	2	55	—	55	14	6	8	—
„	„第廿二	„五峇 村	„	1	—	1	30	—	30	14	6	8	—
„	„第廿三	„上雷 村	„	1	—	1	33	—	33	14	6	8	—
„	„第廿五	„中良 村	„	1	—	1	25	—	25	14	6	8	—
„	„第廿六	„同柱 村	„	1	—	1	29	—	29	14	6	8	—
„	„第廿七	„黃坡 村	„	1	—	1	16	9	25	14	6	8	—
„	古峇區立 明強小學校	牛嶺 墟	„	4	—	4	63	21	84	18	6	13	12
洛嵐區	洛嵐區立 敬業小學校	洛嵐 墟	„	6	—	6	90	19	109	18	6	12	37
„	洛嵐區立第 二初級小學校	中寨 村	„	1	—	1	23	4	27	14	6	9	5
„	„第三	„馬祿 村	„	1	—	1	29	—	29	14	6	8	—
„	„第四	„羅村	„	1	—	1	32	—	32	14	6	8	—
„	„第五	„旁參 村	„	1	—	1	35	—	35	14	6	8	—
„	„第六	„念一 村	„	1	—	1	30	—	30	14	6	8	—
„	„第七	„木槽 村	„	1	—	1	22	—	22	14	6	8	—
„	„第八	„羅村	„	1	—	1	20	—	20	14	6	8	—
„	„第十	„黃崗 村	„	1	—	1	28	—	28	14	6	8	—

# 教育

全 年 收 入					全 年 支 出			
省款	地方款	校產	學費	其他	合計	經常費	臨時費	合計
—	30	—	70	—	100	100	—	100
—	40	—	120	—	160	140	20	160
—	70	—	160	—	230	160	70	230
—	36	—	70	—	106	106	—	106
—	40	—	70	—	110	110	—	110
—	30	—	70	—	100	100	—	100
—	23	—	40	100	163	160	3	163
—	20	30	20	40	110	110	—	110
—	624	—	200	526	1,350	1,150	200	1,350
—	458	—	200	1,192	1,850	1,700	150	1,850
—	21	—	90	70	181	160	20	180
—	36	—	60	—	96	96	—	96
—	36	—	100	—	136	136	—	136
—	—	—	100	—	100	100	—	100
—	—	—	70	—	70	70	—	70
—	—	—	80	—	80	80	—	80
—	—	—	80	—	80	80	—	80
—	—	—	80	—	80	80	—	80

區別	校名	地址	立別	教職員人數			學 生			本年畢業			
				男	女	合計	人 數	年 齡	平均				
							最高	最低					
洛崖區	洛崖區區立第一初級小學校	斗村	區立	1	—	1	31	—	31	14	6	9	—
六塘區	六塘區區立六塘振華小學校	六塘墟	，，	3	—	3	80	—	80	15	6	12	40
，，	六塘區區立第一初級小學校	蒙村	，，	1	—	1	31	—	31	14	6	9	5
，，	，，第二	，，汶村	，，	1	—	1	20	—	20	14	6	9	—
，，	，，第三	，，三界墟	，，	1	—	1	35	6	41	14	6	8	—
，，	，，第四	，，橫冲村	，，	1	—	1	33	7	40	14	6	9	19
，，	，，第五	，，托寸村	，，	2	—	2	36	13	49	14	6	9	19
，，	，，第六	，，兆浩村	，，	1	—	1	32	1	33	14	6	9	—
，，	，，第七	，，真村	，，	2	—	2	37	2	39	15	6	10	—
，，	，，第八	，，樂寨村	，，	1	—	1	44	—	44	15	6	9	20
，，	，，第九	，，谷里村	，，	2	—	2	58	—	58	15	6	10	30
，，	，，第十	，，里村	，，	1	—	1	27	2	29	14	6	8	—
，，	，，第十一	，，黃田村	，，	1	—	1	42	—	42	14	6	8	—
，，	，，第十二	，，祿村	，，	1	—	1	22	7	29	14	6	9	—
，，	，，第十三	，，古洪村	，，	1	—	1	27	—	27	14	6	8	—
，，	，，第十四	，，大曹村	，，	1	—	1	33	—	38	14	6	8	—
，，	，，第十五	，，肯社村	，，	1	—	1	24	—	24	14	6	8	—
，，	，，第十六	，，久旱村	，，	1	—	1	30	—	30	14	6	9	—

全 年 收 入						全 年 支 出		
省款	地方款	校產	學費	其他	合計	經常費	臨時費	合計
—	24	—	100	—	124	100	42	124
—	423	—	—	672	1,095	990	105	1,095
—	60	—	100	24	184	160	20	180
—	—	—	85	—	85	85	—	85
—	63	—	50	80	193	175	18	193
—	72	—	50	—	185	160	25	185
—	—	—	120	43	163	157	6	163
—	—	—	40	100	140	140	—	140
—	46	35	210	—	291	245	46	291
—	72	60	30	45	207	200	7	207
—	60	—	200	100	360	310	50	360
—	23	—	—	180	203	190	13	203
—	—	—	150	—	150	150	—	150
—	72	60	58	—	190	180	10	190
—	40	103	57	—	200	180	20	200
—	22	—	140	—	162	150	12	162
—	—	—	70	—	70	70	—	70
—	—	—	100	—	100	100	—	100

# 教育

區別	校名	地址	立別	教職員人數			學 年 齡			生 本 年 畢 業			
				男	女	合計	男	女	合計		最高	最低	平均
六塘區	六塘區區立第八村	甲村	區立	1	—	1	30	—	30	14	6	8	5
東泉區	東泉區區立東墟	東墟	，，	6	—	6	143	4	147	15	6	14	40
，，	，，第二，，	長墟	，，	3	—	3	62	—	62	17	6	12	—
，，	東泉區區立女子初級小學校	東墟	，，	2	—	2	2	36	38	14	6	9	—
，，	東泉區區立第一初級小學校	雷墟	，，	1	—	1	34	—	34	14	6	8	—
，，	，，第三，，	東墟	，，	2	—	2	40	—	40	14	6	8	—
，，	，，第四，，	鄧村	，，	1	—	1	25	—	25	14	6	8	—
，，	，，第七，，	對河村	，，	1	—	1	51	—	51	14	6	8	—
，，	，，第九，，	石洞村	，，	1	—	1	27	—	27	14	6	8	5
，，	，，第十，，	佛子村	，，	1	—	1	25	—	25	14	6	9	—
，，	，，第十三，，	沙塘村	，，	1	—	1	35	8	43	14	6	9	—
，，	，，第十五，，	山咀村	，，	1	—	1	20	—	20	14	6	8	—
，，	，，第十六，，	龍北村	，，	1	—	1	25	—	25	14	6	8	—
，，	，，第十七，，	雷塘村	，，	1	—	1	25	—	25	14	6	8	—
，，	，，第十八，，	山咀村	，，	1	—	1	17	2	19	14	6	8	—
，，	，，第十九，，	菜園村	，，	1	—	1	36	—	36	14	6	8	—
，，	，，第二十，，	龍集村	，，	1	—	1	16	—	16	14	6	8	—
太平區	太平區區立振英小學校	太墟	，，	5	—	5	82	—	82	15	6	13	—
，，	太平區區立第一初級小學校	楊梅村	，，	1	—	1	24	4	28	14	6	8	5



# 教育

全 年 收 入						全 年 支 出		
省款	地方款	校產	學費	其他	合計	經常費	臨時費	合計
—	—	—	100	—	100	100	—	100
—	853	—	—	1,050	1,903	1,903	—	1,903
—	190	40	180	—	410	620	50	670
—	330	—	—	200	530	530	—	530
—	193	—	—	47	240	240	—	240
—	54	—	140	—	194	160	34	194
—	36	—	80	—	116	80	36	116
—	80	—	120	—	200	180	20	200
—	40	—	90	—	130	110	20	130
—	30	—	100	—	130	120	10	130
—	51	—	80	50	181	200	—	200
—	27	—	100	—	130	120	7	127
—	30	—	90	—	120	120	—	120
—	—	—	70	—	70	70	—	70
—	—	—	70	—	70	70	—	70
—	—	—	90	—	90	90	—	90
—	—	—	70	—	70	70	—	70
—	474	—	—	1,014	1,488	1,488	—	1,488
—	120	95	—	105	120	120	—	120

# 教育

區別	校名	地址	立別	教職員人數			學 數			生 年 齡			本年畢業	
				男	女	合計	男	女	合計	最高	最低	平均		
太平區	太平區區立第二初級小學校	納賞村	區立	2	—	2	57	6	63	14	6	8	—	
	„ „ 第三 „	南山村	„	1	—	1	29	1	30	14	6	8	—	
	„ „ 第四 „	江頭村	„	1	—	1	24	4	28	14	6	8	—	
	„ „ 第六 „	寨脚村	„	1	—	1	20	1	21	14	6	8	—	
	„ „ 第七 „	近潭村	„	2	—	2	46	7	53	14	6	9	11	
	„ „ 第八 „	鑑村	„	1	—	1	16	5	21	14	6	8	—	
	„ „ 第九 „	珍峒村	„	1	—	1	20	—	20	14	6	8	—	
	„ „ 第十一 „	上火村	„	1	—	1	20	—	20	14	6	8	—	
	„ „ 第十三 „	潯村	„	1	—	1	15	—	15	14	6	8	—	
	„ „ 第十四 „	下夏村	„	3	—	3	42	—	42	14	6	8	15	
	„ „ 第十五 „	六珍村	„	3	—	3	17	11	28	14	6	8	—	
	„ „ 第十六 „	近村	„	1	—	1	14	1	15	14	6	8	—	
	„ „ 第十七 „	木界村	„	1	—	1	36	3	39	14	6	9	—	
	„ „ 第十八 „	銀村	„	1	—	1	26	—	26	14	6	9	—	
	沙埔區	沙埔區區立小學校	沙浦墟	„	4	—	4	135	2	137	17	6	12	56
		„ 沙埔區區立初級女子小學校	„	„	1	—	1	8	42	50	15	6	9	—
		„ 沙埔區區立第一初級小學校	古青村	„	2	—	2	34	7	41	19	8	10	23
		„ „ 二 „	大安村	„	1	—	1	26	3	29	18	8	13	—

全 年 收 入						全 年 支 出		
省款	地方款	校產	學費	其他	合計	經常費	臨時費	合計
—	75	95	—	105	<b>275</b>	260	15	<b>275</b>
—	36	—	—	110	<b>146</b>	146	—	<b>146</b>
—	33	90	—	30	<b>153</b>	153	—	<b>153</b>
—	25	—	—	100	<b>125</b>	120	—	<b>120</b>
—	63	—	53	125	<b>241</b>	260	—	<b>260</b>
—	25	30	80	70	<b>205</b>	180	25	<b>205</b>
—	25	—	—	100	<b>125</b>	116	9	<b>125</b>
—	24	—	120	32	<b>172</b>	172	—	<b>172</b>
—	—	—	60	—	<b>60</b>	60	—	<b>60</b>
—	54	100	120	80	<b>354</b>	354	—	<b>354</b>
—	22	—	100	—	<b>122</b>	122	—	<b>122</b>
—	—	—	110	—	<b>110</b>	110	—	<b>110</b>
—	31	50	—	90	<b>171</b>	171	—	<b>171</b>
—	31	—	—	100	<b>131</b>	131	—	<b>131</b>
—	458	180	—	670	<b>1,308</b>	1,103	205	<b>1,308</b>
—	110	—	72	190	<b>372</b>	372	—	<b>372</b>
—	130	40	220	73	<b>463</b>	463	—	<b>463</b>
—	60	60	60	32	<b>212</b>	212	—	<b>212</b>

# 教育

區別	校名	地址	立別	教職員人數			學生			本年畢業			
				男	女	合計	男	女	合計	最高	最低	平均	畢業
沙埔區	沙埔區區立第三初級小學校	山田村	區立	1	—	1	23	3	26	18	6	15	—
„	„ 第五 „	茶角村	„	1	—	1	28	—	28	17	11	14	10
大埔區	大埔區區立新亞小學校	大埔墟	„	9	—	9	245	—	245	23	6	13	60
„	„ 強亞 „	龍頭墟	„	4	—	4	50	8	58	15	5	11	19
„	„ 女子 „	大埔墟	„	2	3	5	—	105	105	17	6	11	15
„	大埔區區立第一初級小學校	上窰村	„	1	—	1	33	2	35	14	6	9	4
„	„ 第二 „	新鄧村	„	1	—	1	18	6	24	14	6	9	—
„	„ 第四 „	下容村	„	1	—	1	13	1	14	14	6	8	—
„	„ 第五 „	中園村	„	1	—	1	19	6	25	14	6	9	—
„	„ 第六 „	侍郎村	„	2	—	2	28	1	29	14	6	9	3
„	„ 第七 „	木欄村	„	1	—	1	24	6	30	14	6	8	—
„	„ 第八 „	保太村	„	1	—	1	33	—	33	14	6	8	3
„	„ 第九 „	洛古村	„	1	—	1	25	—	25	14	6	8	—
„	„ 第十二 „	馬頭村	„	1	—	1	18	1	19	14	6	8	—
„	„ 第十三 „	對河村	„	1	—	1	25	1	26	14	6	9	—
„	„ 第十四 „	高督村	„	1	—	1	19	5	24	17	6	11	—
„	„ 第十五 „	石峽村	„	1	—	1	18	2	20	14	6	8	—
„	„ 第十七 „	底寮村	„	1	—	1	18	5	23	14	6	8	—
„	„ 第十八 „	祿村	„	1	—	1	21	—	21	14	6	8	—
„	„ 第十九 „	大埔村	„	1	—	1	23	—	23	14	6	8	—
全縣合計				194	11	205	4,493	623	5,116				796

全 年 收 入						全 年 支 出		
省款	地方款	校產	學費	其他	合計	經常費	臨時費	合計
—	38	—	60	122	220	220	—	220
—	30	120	80	70	300	240	60	300
—	1,040	—	429	2,302	3,834	3,532	302	3,834
—	253	—	74	613	940	920	20	940
—	400	—	203	1,452	2,060	2,060	—	2,060
—	28	—	—	396	424	424	—	424
—	28	40	50	52	170	170	—	170
—	—	—	98	—	98	98	—	98
—	30	—	40	80	150	150	—	150
—	34	—	40	110	184	160	20	184
—	24	—	60	100	184	184	—	184
—	39	40	90	60	229	225	—	225
—	20	—	40	40	100	160	—	160
—	15	—	70	—	85	85	—	85
—	31	—	60	35	126	100	26	126
—	40	—	20	120	180	180	—	180
—	—	30	80	—	110	110	—	110
—	—	—	45	60	105	105	—	105
—	—	—	100	—	100	100	—	100
—	18	—	70	42	130	130	—	130
1,950	19,798	1,453	11,117	15,992	50,310	46,234	4,504	50,738

## 戊.閱報社概況

名稱	立別	所在地	每日閱人數			報紙種數	全年收入			全年支出 經常費
			男	女	合計		地方款	其他	合計	
城區民衆閱報社	公立	城廂	10	—	10	3	20	30	50	50
大埔區閱報社	„	大埔墟	30	—	30	4	20	100	120	120
古峇區„	„	牛嶺墟	20	—	20	2	20	20	40	40
東泉區„	„	東泉墟	20	—	20	2	20	20	40	40
太平區„	„	太平墟	20	—	20	2	20	20	40	40
六塘區„	„	六塘墟	10	—	10	2	20	20	40	40
洛崖區„	„	洛崖墟	10	—	10	2	20	20	40	40
合計			120	—	120		140	230	370	370

## 十一. 度量衡概况

本省度量衡，向無劃一；各自爲制，隨依習慣而施，是故紛紜錯亂，各地皆然！柳城縣位處西北隅，與柳州，雒容，融縣，羅城，宜山等縣，商旅往來，息息相關；其交易標準之度量衡，各區亦互異。度量器名爲九通尺；量器爲一斤升；衡器分柳秤，安秤，加一司馬秤，加零四司馬秤，司馬秤五種。

甲. 度 度量器之九通尺，卽爲九五尺，如廣東省排錢尺之九寸五分長——排錢尺每尺合0.3743公分，九五尺合0.3555公分。——各墟場所用者，名皆如是，實則不足規定九五尺之長，且有長短不一之弊。量布及裁縫所用之尺，較長於洋雜攤所用者，有時洋雜攤所用之尺，僅及量布尺之半者，此固奸商欺騙鄉民之具也。

乙. 量 量器之一斤升，卽每升容量之重爲一司馬斤，計有洛坵，東泉，上雷，大埔，龍頭，太平，沙埔，洛崖各墟場用之。其餘各墟場則俱以衡器替代，惟東墟則不然，量米之升，各有不同，大小自定，各以其升量之多寡而定米之價格。

### 丙. 衡

1. 柳秤 卽柳州秤，每百斤合司馬秤98斤，洛坵墟之秤米，沙埔墟之稱猪等用之。

2. 安秤 卽融縣長安秤，每百斤合司馬秤106斤，太平沙埔洛崖及上雷墟之稱穀，大埔墟城區之稱穀及山貨，龍頭墟東墟之稱山貨，太平墟之稱穀米，牛嶺墟之稱穀米柴草等用之。

3. 加一司馬秤 每百斤合司馬秤110斤，沙埔圩之稱柴用之。

4. 加零四司馬秤 卽冲脈墟之大秤，每百斤合司馬秤

104斤。

5. 司馬秤 廣東所定司馬秤 每斤合六公兩，即每百斤合60公斤。東泉六塘兩墟均甚通用，即其他各圩除上項規定外亦皆用之。

上列各秤，雖有規定重量，實則用之者又各參差不一，如洛坵圩之秤，尤為特殊，秤錘上或另置鐵圈，並可隨時移動；賣貨時則減去鐵圈，買貨時則增之，藉以買多賣少，此蓋奸商之行為，用以欺騙鄉民者。

比者，本省劃一度量衡制，業由廣西工商局飭令全省次第推行，不久之間定可遍及全省，則此種欺騙之風當可少殺矣。

## 各地度量衡折合標準制及市用制表

### (一) 長度

地名	量布尺 每尺折合		裁縫尺 每尺折合		洋雜用尺 每尺折合		其他用尺 每尺折合	
	公尺	市尺	公尺	市尺	公尺	市尺	公尺	市尺
洛坵	0.9362	1.0086	0.3514	1.0542	0.3225	0.9675	0.3435	1.0305
上雷	0.3523	1.0569	—	—	—	—	—	—
東泉	0.3468	1.0404	0.3517	1.0551	—	—	0.3540	1.0620
大埔	0.3473	1.0419	0.3487	1.0461	0.3382	1.0146	0.3489	1.0467
龍頭	0.3500	1.0500	0.3510	1.0530	—	—	—	—
太平	0.3456	1.0368	0.3507	1.0521	—	—	—	—
沙埔	0.3407	1.0221	0.3485	1.0455	—	—	—	—
洛巖	0.3523	1.0569	0.3501	1.0503	—	—	—	—
牛嶺	0.3218	0.9654	0.3483	1.0449	0.2938	0.8814	—	—
東墟	0.3499	1.0497	0.3481	1.0443	0.3507	1.0521	—	—
冲脈	0.3350	1.0050	0.3500	1.0500	0.2830	0.8490	—	—
六塘	0.3560	1.0680	0.3470	1.0410	0.3010	0.9030	—	—
縣城	0.3493	1.0479	0.3495	1.0485	0.3450	1.0350	0.3490	1.0470



## (二) 容量

地名	升	
	每升折合 公升	每升折合 市升
洛 坵	0.7854	0.7854
上 雷	—	—
東 泉	0.7781	0.7781
大 埔	0.7879	0.7879
龍 頭	0.7903	0.7903
太 平	0.7787	0.7787
沙 埔	0.7591	0.7591
洛 巖	0.7760	0.7760
牛 嶺	—	—
東 墟	—	—
冲 脈	—	—
六 塘	—	—
縣 城	—	—

## (三) 重量

地名	穀米稱		雜貨稱		業市用稱		其他用稱	
	每斤折合 公斤	每斤折合 市斤	每斤折合 公斤	每斤折合 市斤	每斤折合 公斤	每斤折合 市斤	每斤折合 公斤	每斤折合 市斤
洛坵	0.5044	1.0089	0.5818	1.1635	0.5806	1.1611	0.5940	1.1880
上雷	0.6180	1.2360	0.5963	1.1925	—	—	—	—
東泉	0.6037	1.2074	0.5977	1.1954	0.5815	1.1630	0.5983	1.1965
大埔	0.6340	1.2679	0.6086	1.2172	0.5800	1.1599	0.5833	1.1666
龍頭	0.5931	1.1862	0.6063	1.2125	0.5787	1.1537	0.5984	1.1967
太平	0.6941	1.3881	0.5865	1.1730	0.5831	1.1661	0.5682	1.1363
沙埔	0.6067	1.2134	0.5959	1.1917	0.5733	1.1466	0.5808	1.1616
洛巖	0.6200	1.2399	0.5962	1.1924	0.5832	1.1663	0.5956	1.1911
牛嶺	0.6087	1.2174	0.5857	1.1713	0.5828	1.1655	—	—
東墟	0.5631	1.1262	0.5897	1.1793	0.5796	1.1591	0.5728	1.1455
冲脈	0.6147	1.2294	0.5880	1.1760	0.5740	1.1479	0.5877	1.1754
六塘	0.5954	1.1907	0.5973	1.1946	0.5821	1.1641	—	—
縣城	0.6091	1.2182	0.5953	1.1905	0.5803	1.1605	0.5969	1.1937

## 附 錄

### 〔一〕

#### 調查員名錄

##### 一·兼任調查員——

1. 統 計 局——張俊民, 郭蒼龍, 曾昭彬, 李春培, 陳慕高,  
青文霖。

2. 試 辦 區——林維平, 陳思舜, 莫魯, 林質彬, 呂卓成。

3. 試 驗 場——梁逸飛, 江海科, 徐公鎮, 唐瑞青, 賴仁海,  
黃少嵩, 李樹芬, 馮紹輔, 陳啓年, 鄭式樵,  
梁大德, 趙冠戎。

4. 林 墾 區——陶漢昭, 黃仲呂。

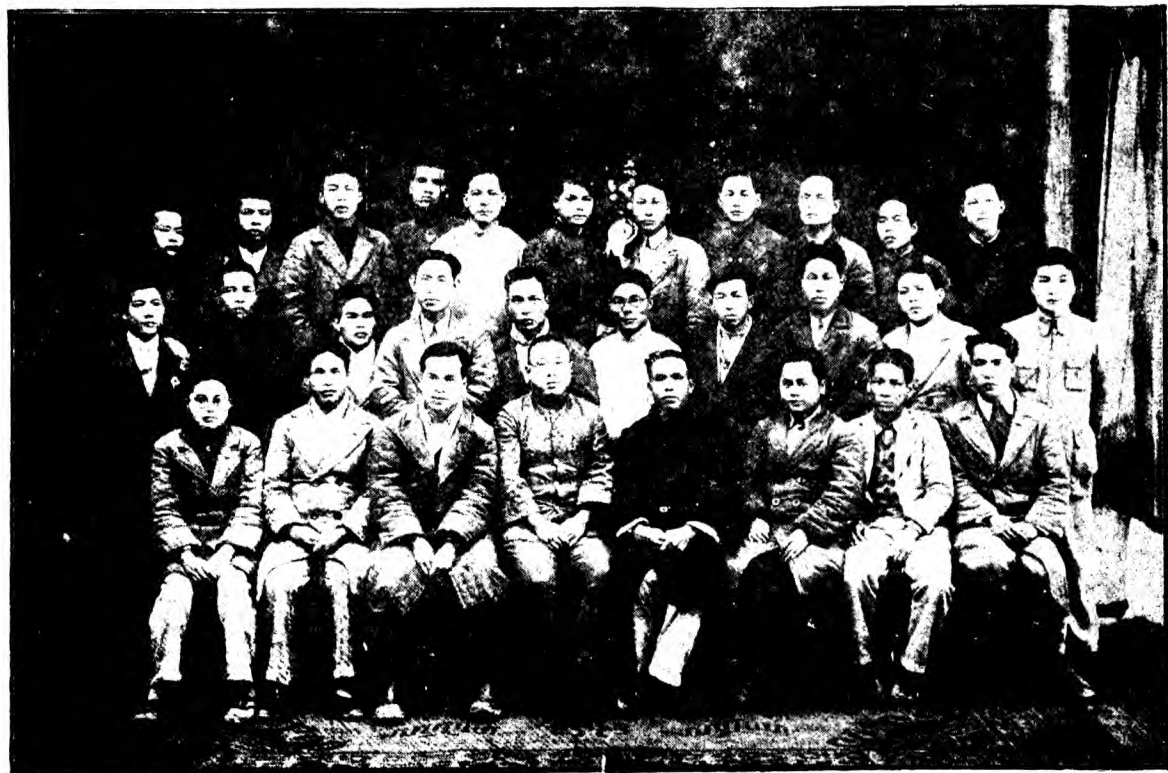
##### 二·專任調查員——黃紹廬, 盧信明。

三·臨時調查員——傅微意, 鄧承民, 何鳳舞, 楊枕南, 梁嘉琨,  
楊燕, 楊子森, 吳佐庭。

### 〔二〕

廣西政治實驗區調查隊留別紀念攝影

廣西政治實驗區調查隊留別柳城紀念



## (三)

## 柳城縣新分區鄉戶口表

區	鄉鎮	村街	戶		人		合計
			甲	戶	男	女	
總計	24	246	2,336	23,547	57,739	50,978	108,717
龍江區	8	76	699	7,086	16,595	14,925	31,520
	鳳山鎮	11	87	876	1,910	1,842	3,752
	石牌鄉	8	75	759	2,104	1,827	3,931
	社冲鄉	9	87	857	2,151	1,906	4,057
	頭塘鄉	8	80	820	2,334	1,870	4,204
	田村鄉	8	86	932	2,177	2,095	4,272
	馬山鄉	9	84	824	1,841	1,734	3,575
	六塘鄉	12	102	1,021	1,975	1,804	3,779
	三界鄉	11	93	997	2,103	1,847	3,950
維江區	8	78	778	7,998	20,955	17,770	38,625
	東泉鎮	14	143	1,416	3,680	3,202	6,882
	雷塘鄉	8	80	799	2,132	1,815	3,947
	西安鄉	8	78	786	1,954	1,706	3,660
	長塘鄉	9	88	991	2,434	2,081	4,515
	上雷鄉	9	95	1,000	2,639	2,212	4,851
	沙浦鄉	9	82	835	2,634	2,002	4,776
	太平鄉	13	133	1,361	3,592	3,213	6,805
	東安鄉	8	79	810	1,740	1,449	3,189
融江區	8	92	859	8,463	20,289	18,233	38,572
	大埔鎮	9	89	877	2,017	1,974	3,991
	保合鄉	14	120	1,226	3,284	2,767	6,051
	龍頭鄉	8	86	833	2,132	1,740	3,872
	洛嵐鄉	15	143	1,370	3,393	3,153	6,536
	中脈鄉	14	124	1,243	2,969	2,901	5,870
	古雲鄉	14	126	1,210	2,650	2,444	5,094
	龍美鄉	10	99	979	2,363	2,003	4,371
	雲峯鄉	8	72	720	1,491	1,236	2,787

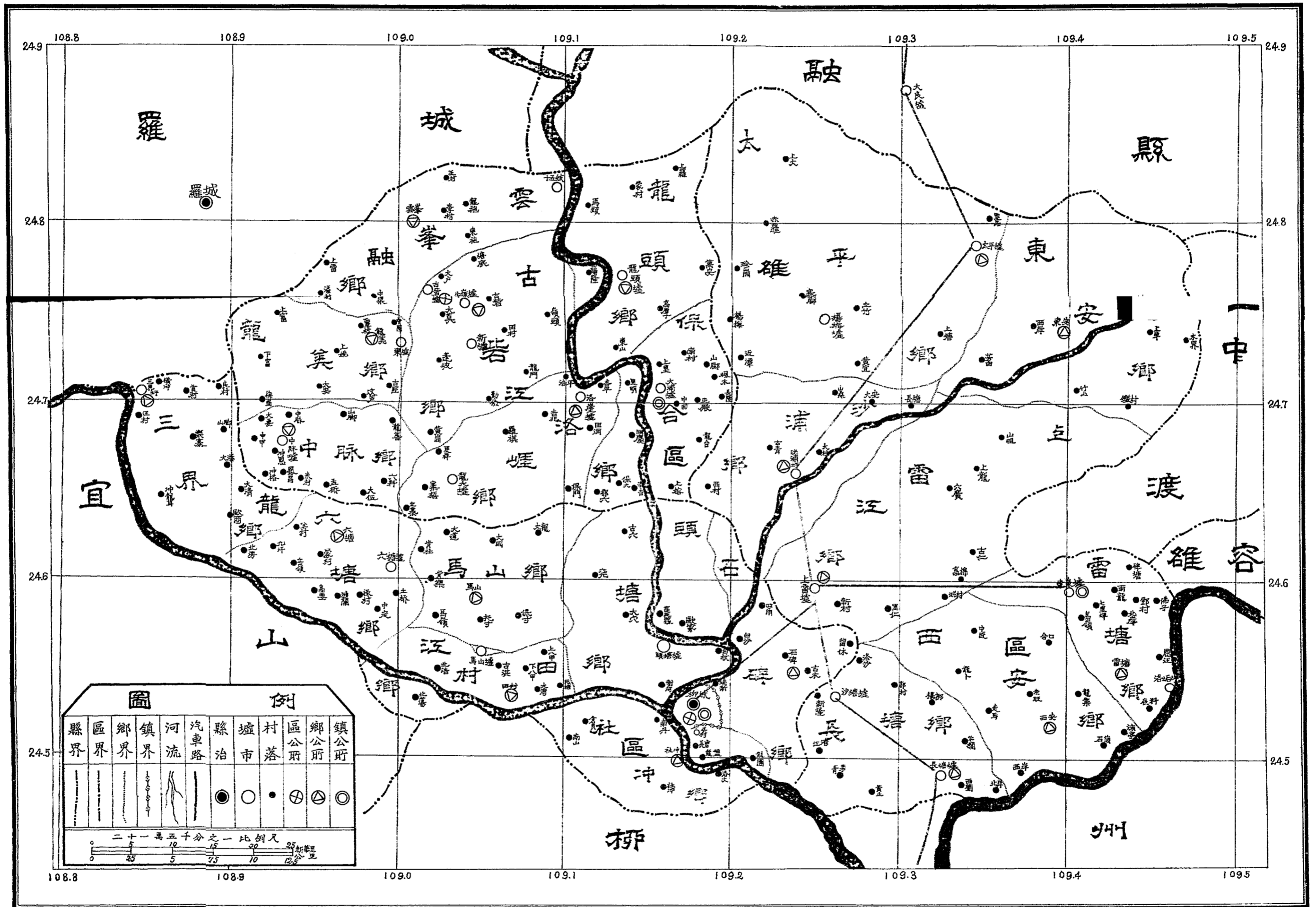
〔附註〕 本表及下圖，乃按二十二年度柳城縣新劃自治區域所編列，當本書將印就時，始接到此項材料，茲特附錄於此，以資參考，祇以時間關係，未能將新舊區域列表對照，特此註明。

010157



湖北省圖書館藏  
舊書資料

# 柳城縣新分區鄉圖



甲承版刷印西廣寧南

D

