

書叢小地史

考圖墓陵朝六陵蘭康建

著 僂 朱

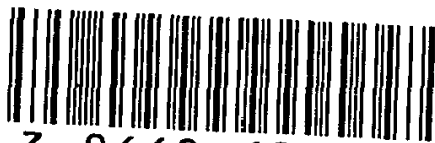
行發館書印務商

月册

史地
叢書

建康蘭陵六朝陵墓圖考

商務印書館發行



3 0662 6288 6



(1) 齊高帝蕭道成



(2) 梁武帝蕭衍

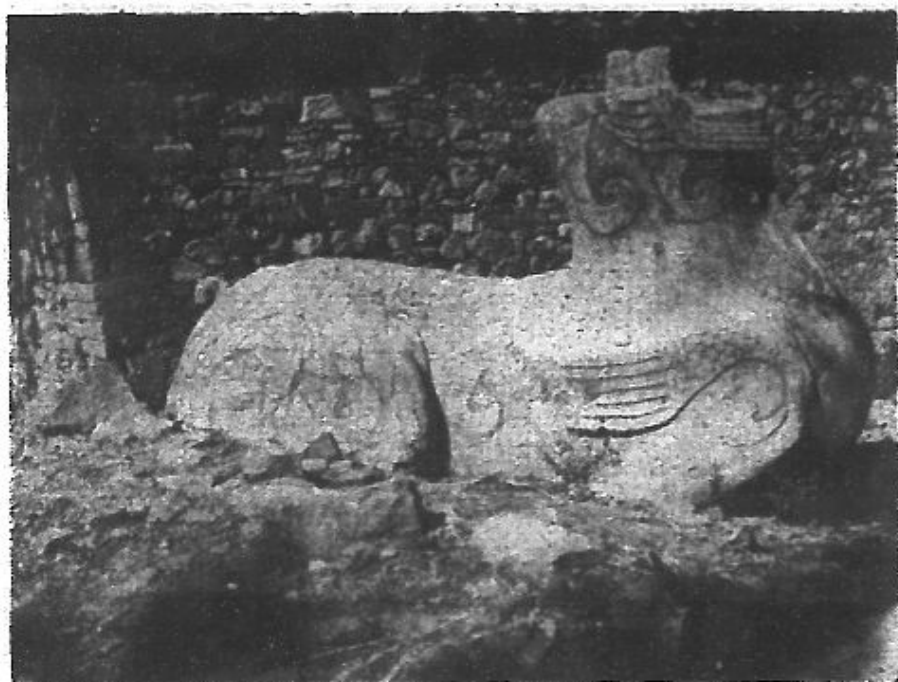
國立北平圖書館藏



(3) 梁簡文帝蕭綱



(4) 梁元帝蕭暉



(5) 宋武帝初寧陵(麒麟鋪)



(6) 宋文帝長寧陵(獅子衝)

劉宋陵寢



(7) 宋文帝長寧陵(獅子衝)



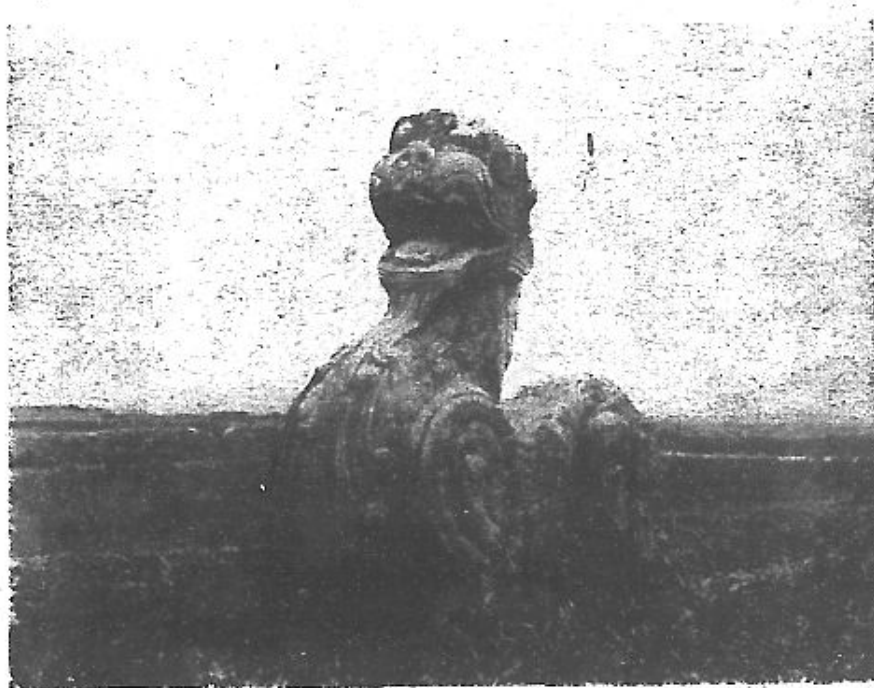
齊宣帝蕭承之永安陵

丹陽尚德鄉獅子灣

(8) 麒麟正面



(9) 麒麟側面

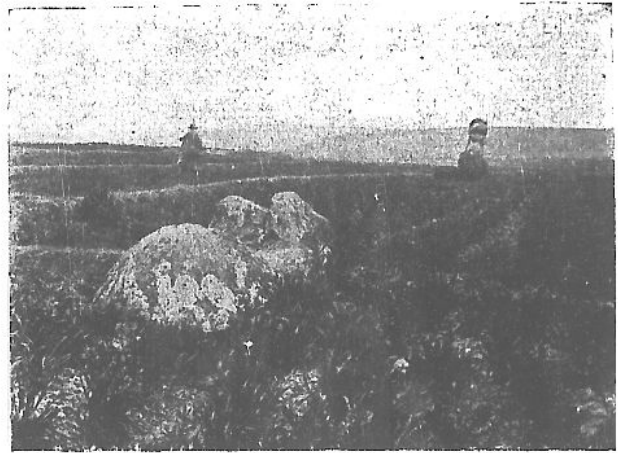


(10) 麒麟斜面

國立北平圖書館藏



(11) 麒麟後面



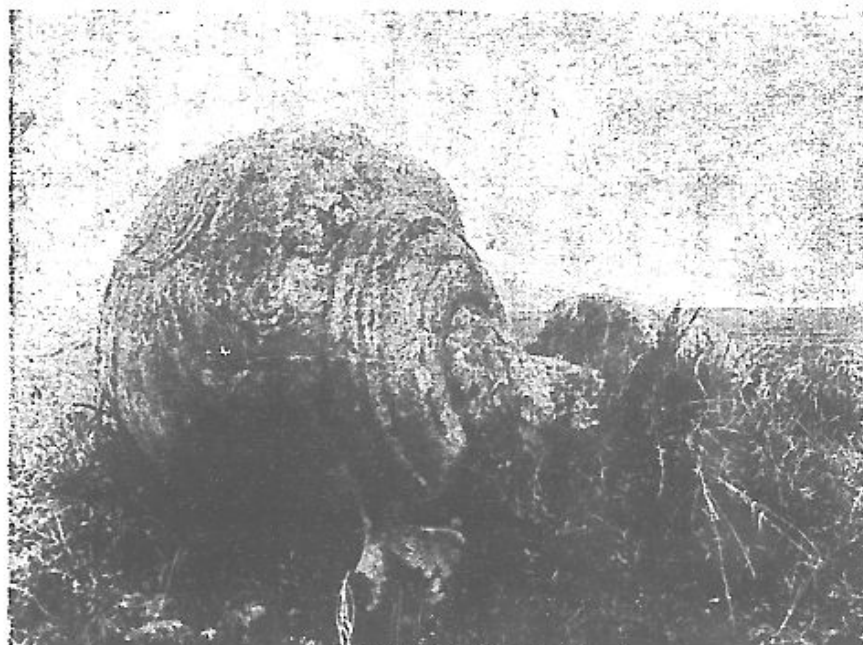
(12) 全景



齊高帝蕭道成奉安陵

丹陽僉德鄉趙家灣

(13) 全景



(14) 已毀之麒麟

國立北平圖書館藏



(15) 麒麟正面



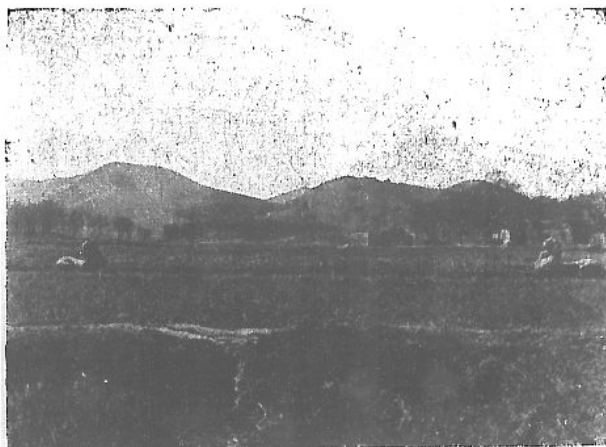
(16) 麒麟側面

齊武帝蕭景安陵 丹陽前艾村三姑廟

齊武帝蕭昭景安陵



(17) 尾作螺旋形向後旋轉



齊廢帝鬱林王蕭昭業墓(?) 丹陽水經山下

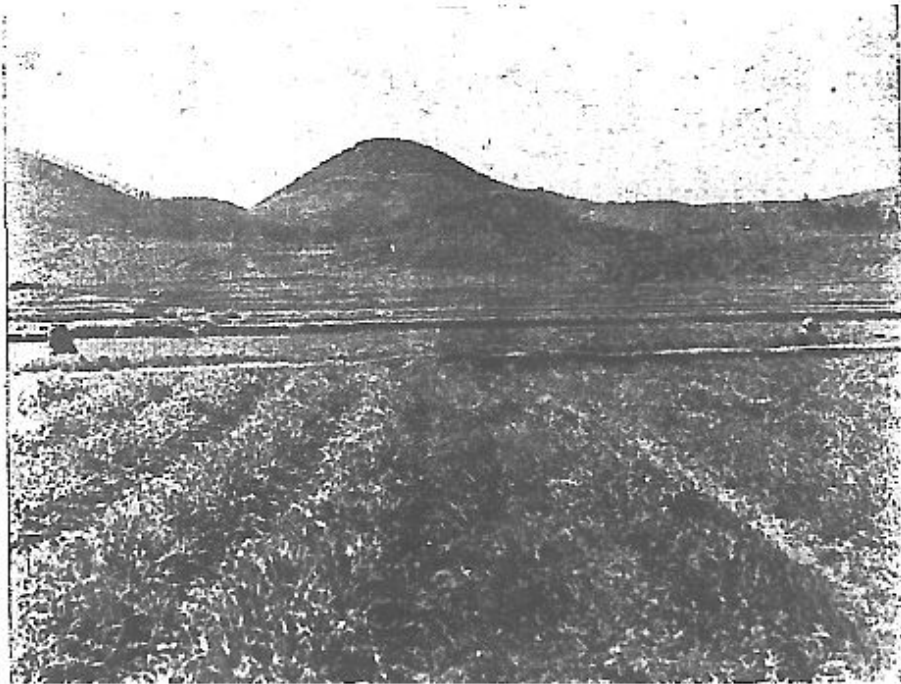
(18) 全景

國立北平圖書館藏



齊廢帝鬱林王蕭昭業墓(?)

(19) 石辟邪



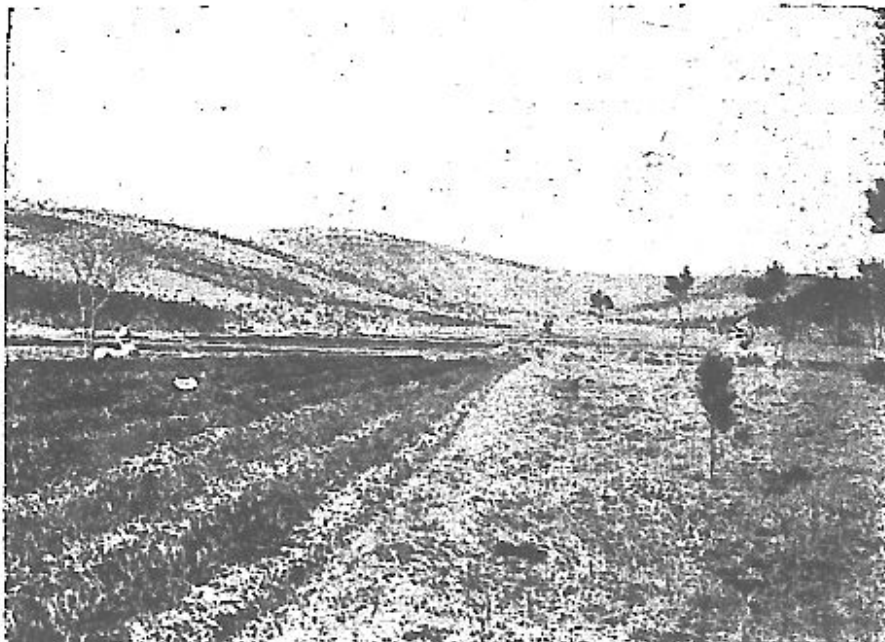
齊廢帝海陵王蕭昭文墓(?)

丹陽水經山下爛石隴北

(20) 全景



(21) 燧石隴風景



(22) 全景

齊景帝蕭道生修安陵

丹陽經山鶴仙均

國立北平圖書館藏



(23) 天祿(雙角)



(24) 麒麟(獨角)

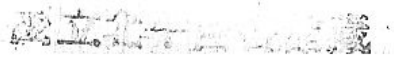


齊景帝蕭道生修安陵

(25) 天祿斜面



(26) 麒麟正面





(27) 天祿正面



(28) 天祿後面



(29) 麒麟正面



(30) 麒麟側面

齊明帝蕭鸞與安陵

丹陽尚德鄉三城巷北

國立北平圖書館藏

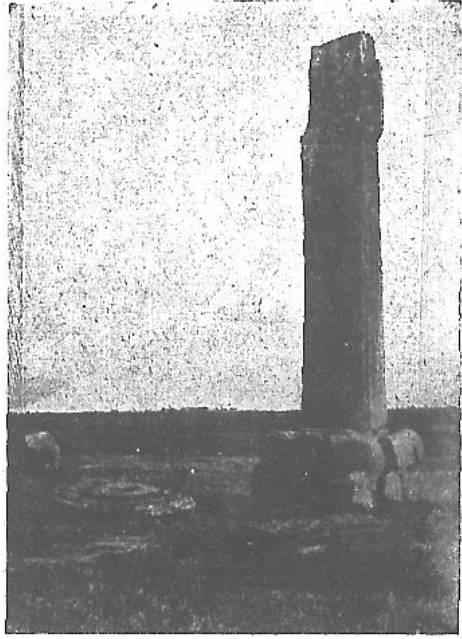
梁文帝蕭順之建陵神道碑



(31) 神道碑(現存丹陽公園)



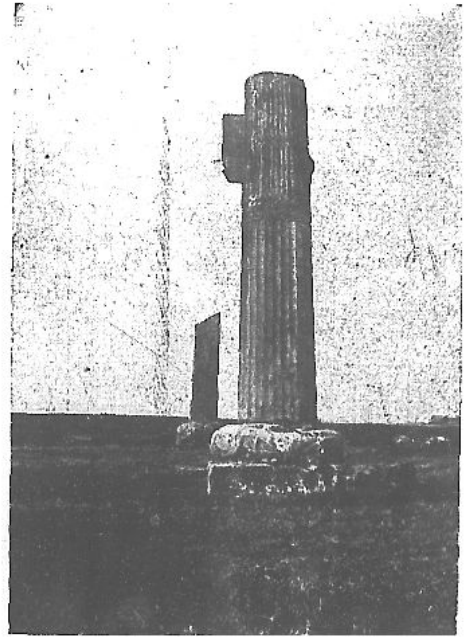
(32) 神道碑



梁文帝蕭順之建陵

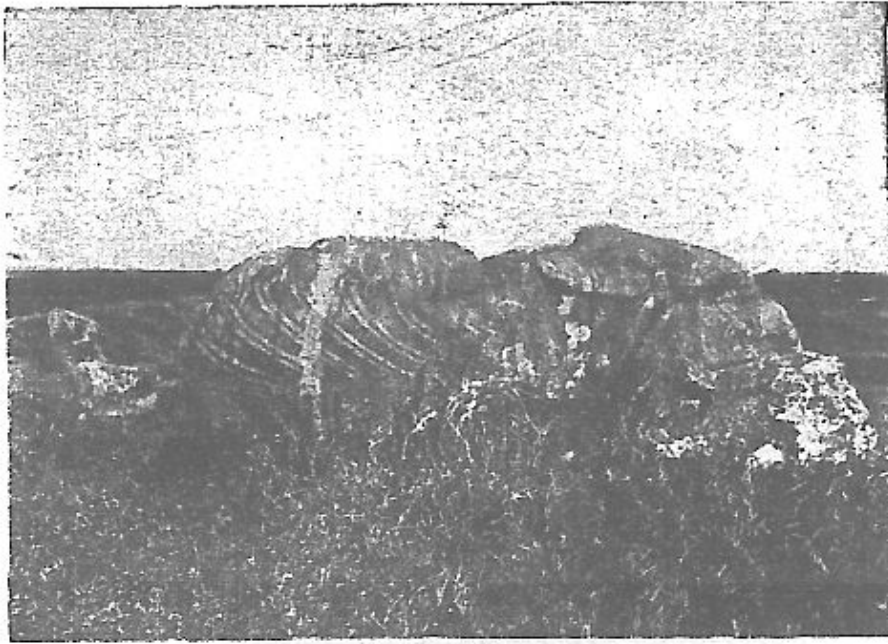
丹陽三城巷北東城村

(33) 已毀之墓闕

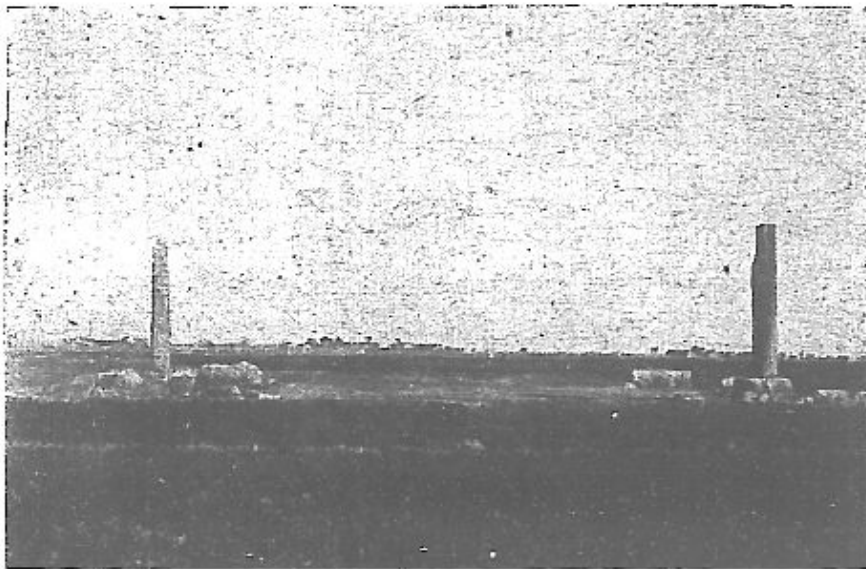


(34) 墓闕

國立北平圖書館藏



(35) 已倒之麒麟

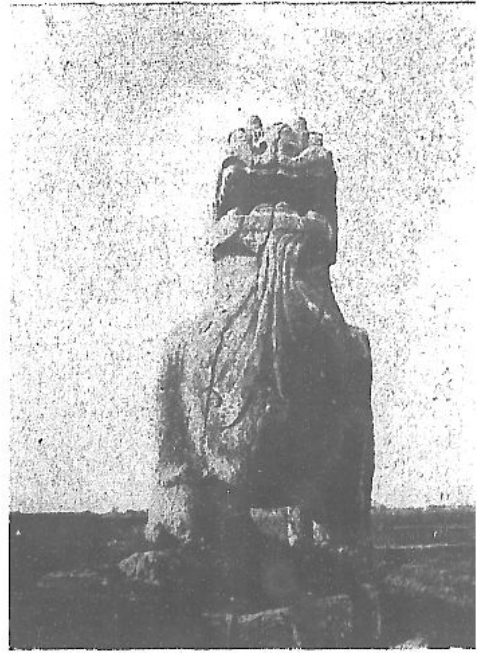


(36) 全景

梁武帝蕭衍修陵 丹陽三城巷北東城村



(37) 天祿側面



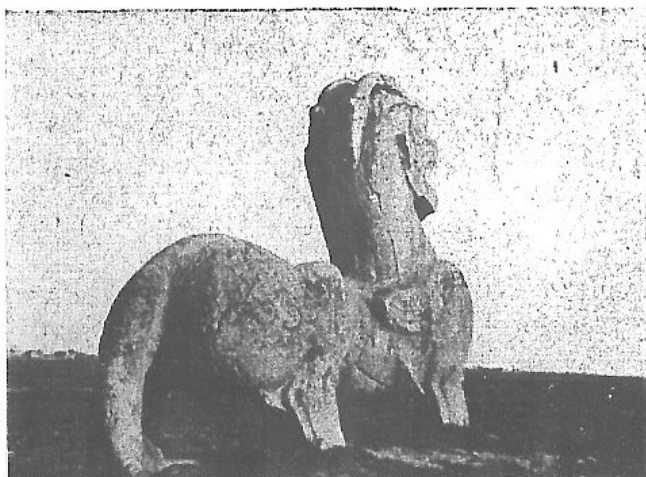
(38) 天祿正面

國立北平圖書館藏

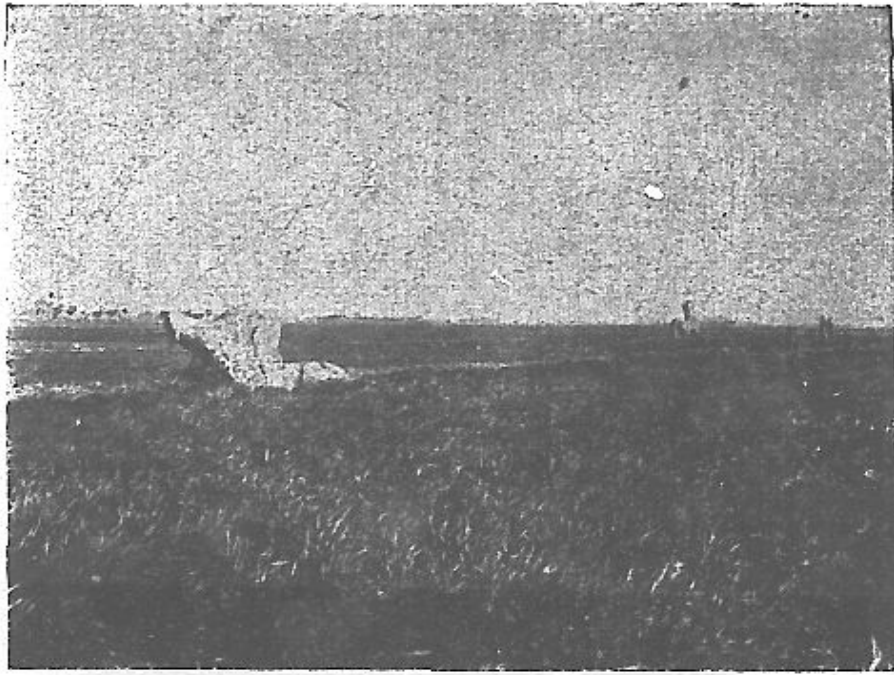


(39) 天祿斜面

梁武帝蕭衍修陵
丹陽三城巷北東城村

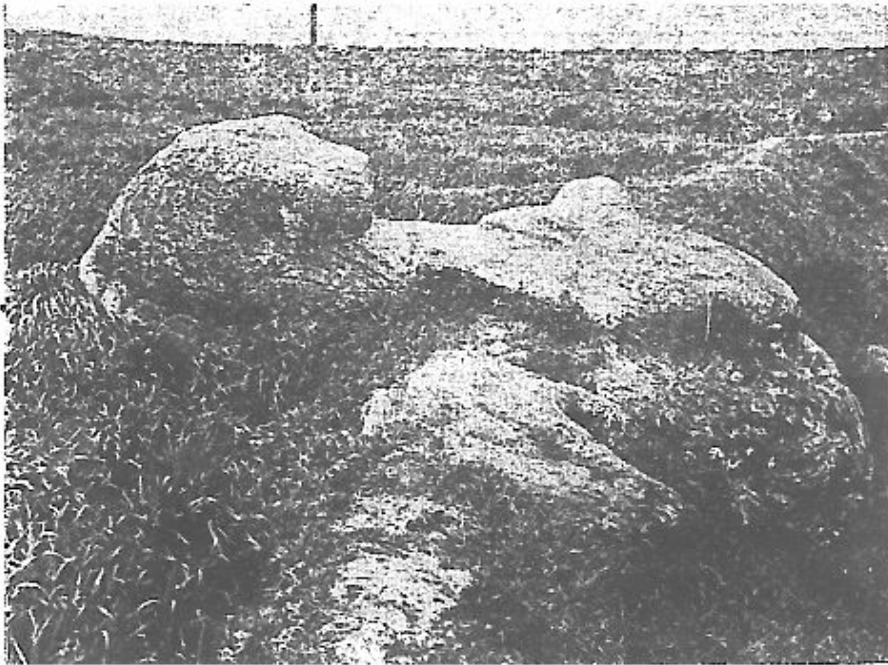


(40) 天祿後面



梁武帝蕭衍修陵

(41) 天祿之後復有叢殘之石獸疑別爲一陵



梁簡文帝蕭綱莊陵(?)

丹陽陵口蕭梁河口

(42) 左麒麟

國立北平圖書館藏



(43) 左麒麟



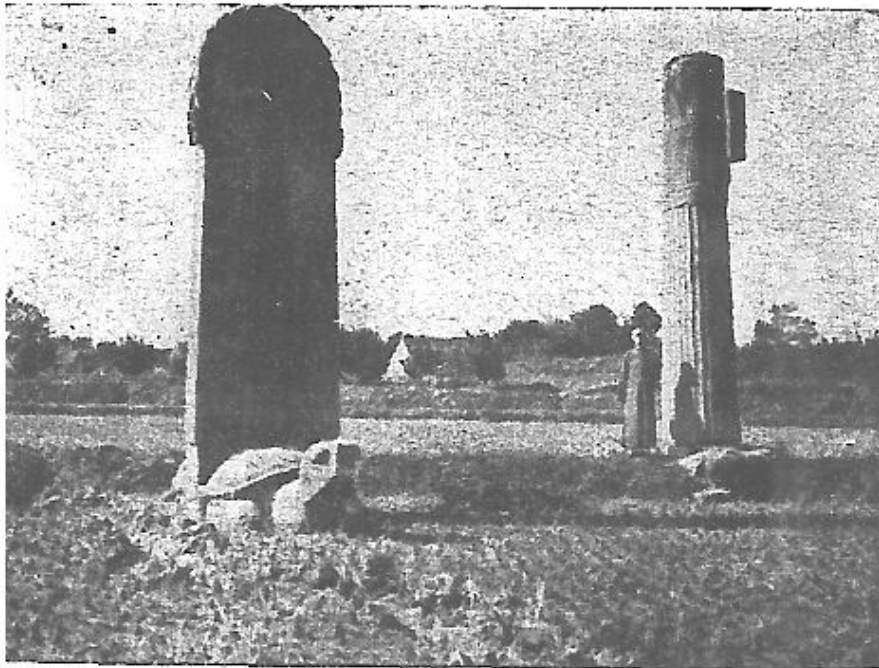
(44) 右麒麟



(45) 蕭宏墓全景

梁臨川靖惠王蕭宏墓

在麒麟門仙鶴門之間



(46) 碑及墓闕

國立北平圖書館藏

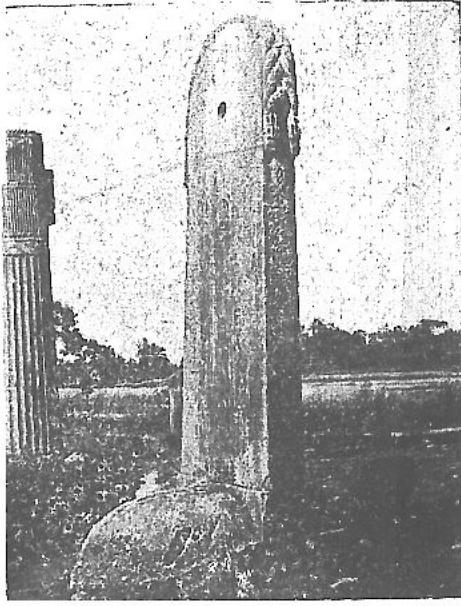


(47) 已倒之墓闕

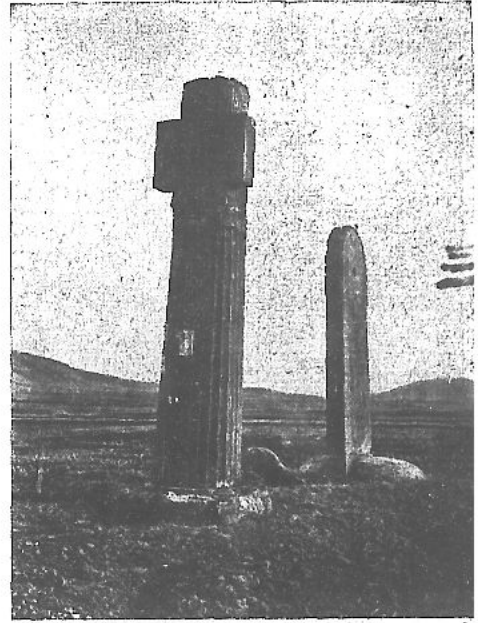


(48) 右辟邪

梁臨川靖惠王蕭宏墓



(49) 雕刻精美之碑線



(50) 墓冢

國立北平圖書館藏



梁安成康王蕭秀墓
在棲霞山甘家巷

(51) 左辟邪(一)



(52) 右辟邪(一)



梁安成應王蕭秀墓

(53) 右辟邪(二)

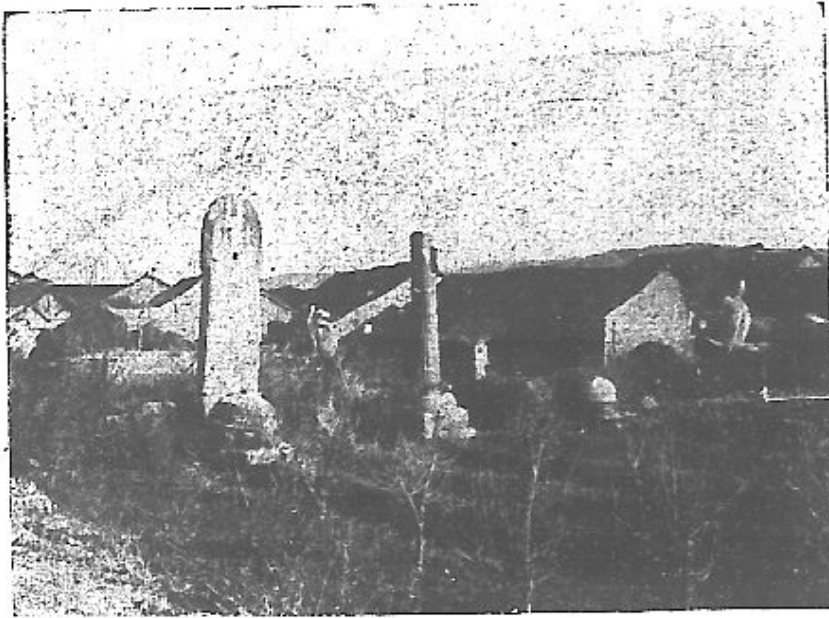


(54) 左辟邪(二)

國立北平圖書館藏

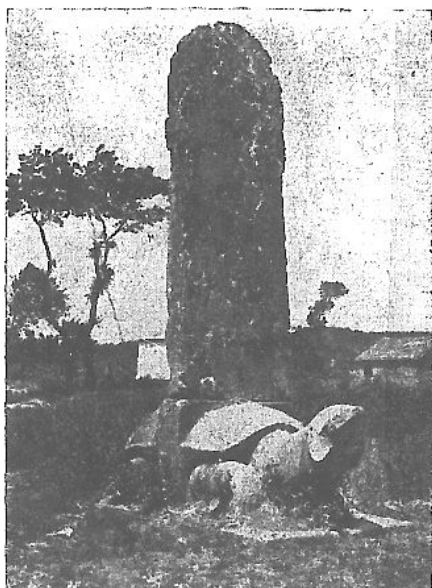


(55) 全景



(56) 全景

深安成康王那秀墓



(57) 碑及墓廡

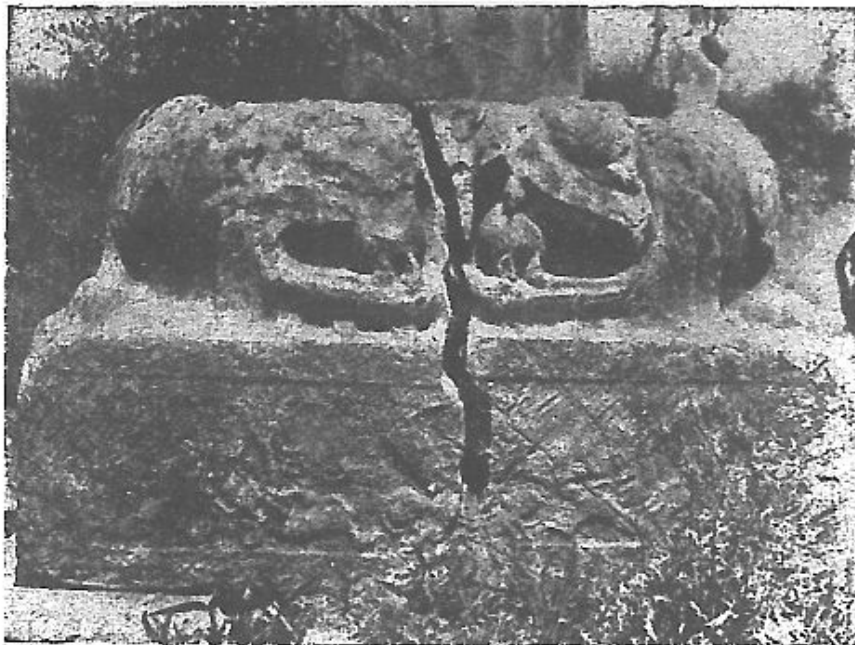


(58) 墓闕

國立北平圖書館藏



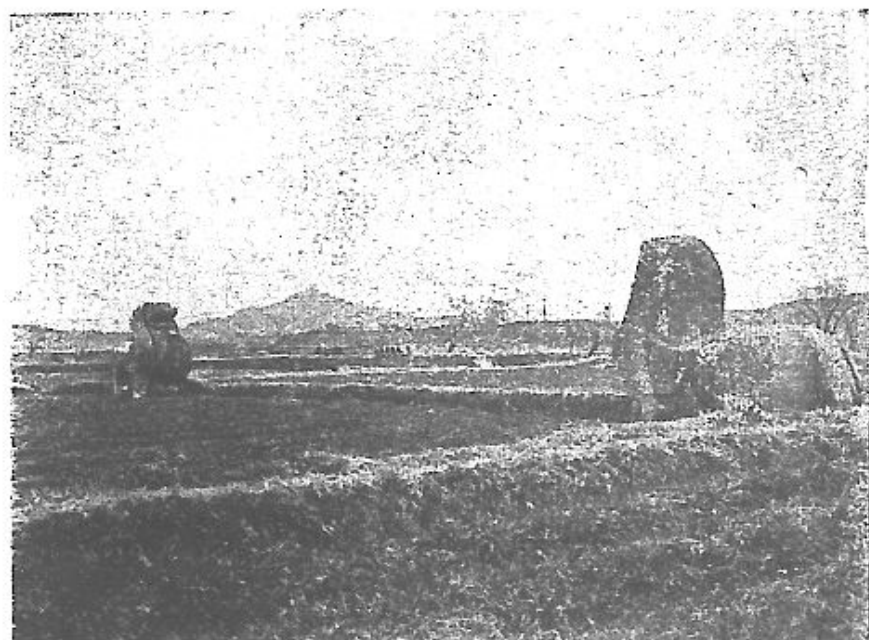
(59) 墓闕頂之辟邪現存古物保存所



(61) 右辟邪



(80) 墓廟頂之辟邪現存古物保存所



梁鄆陽王蕭恢墓

(62) 全景

國立北平圖書館藏



(63) 右辟邪



(64) 右辟邪(首已縱裂爲二)



(65) 右辟邪



梁始興忠武王蕭憺墓

(66) 已壞之辟邪

國立北平圖書館藏

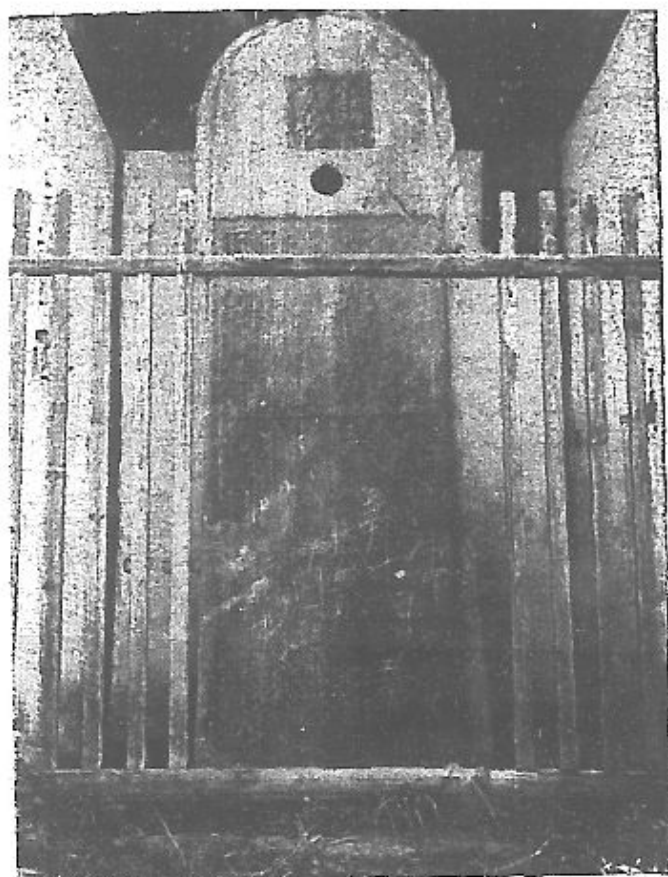
梁始興忠武王蕭儋墓



(67) 神道碑

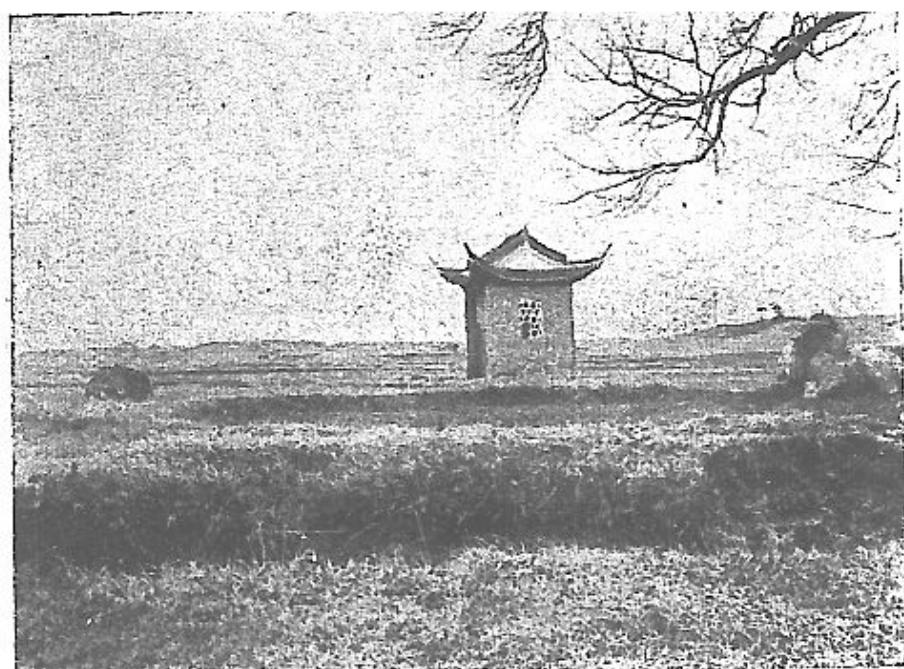


(68) 碑上之浮雕



梁始興忠武王蕭憺墓

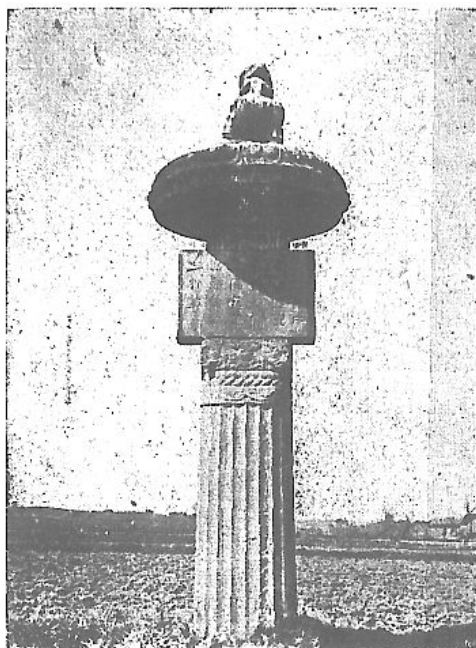
(69) 碑



(70) 全景

國立北平圖書館藏

梁吳平忠侯蕭景墓
在龜化門外甘家巷西南



(71) 墓闕正面



(72) 墓闕側面



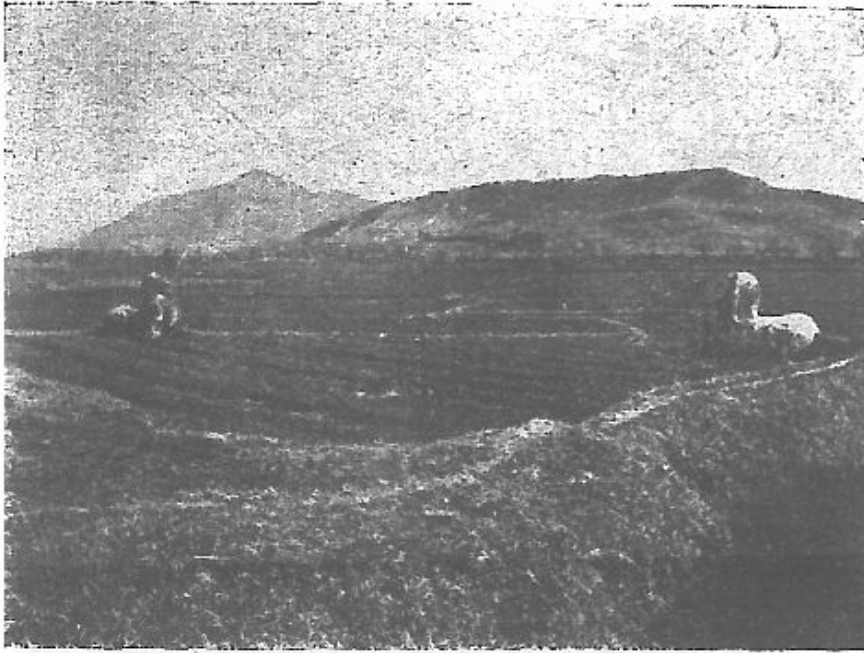
梁吳平忠侯蕭景墓

(73) 神道碑



(74) 辟邪

國立北平圖書館藏



張家庫失名之六朝墓

(75) 張家庫失名之六朝古墓



(76) 左辟邪



張家庫失名之六朝墓

(77) 墓景

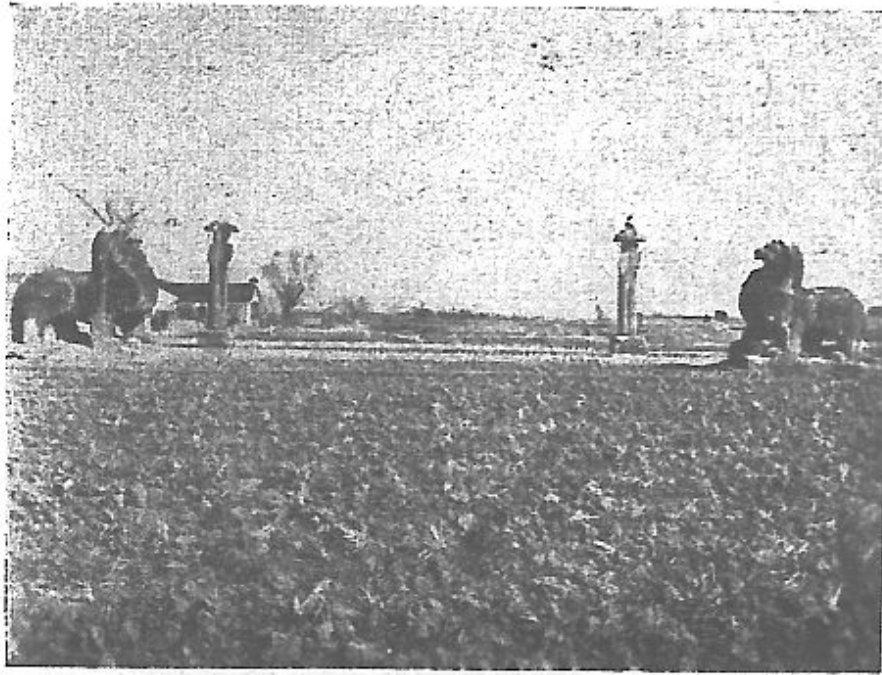
在湯山東南石獅子為梁代保存最佳之墓



梁故侍中開府儀同三司南康簡王蕭績墓

(78) 全景(其前正對赤山)

國立北平圖書館藏



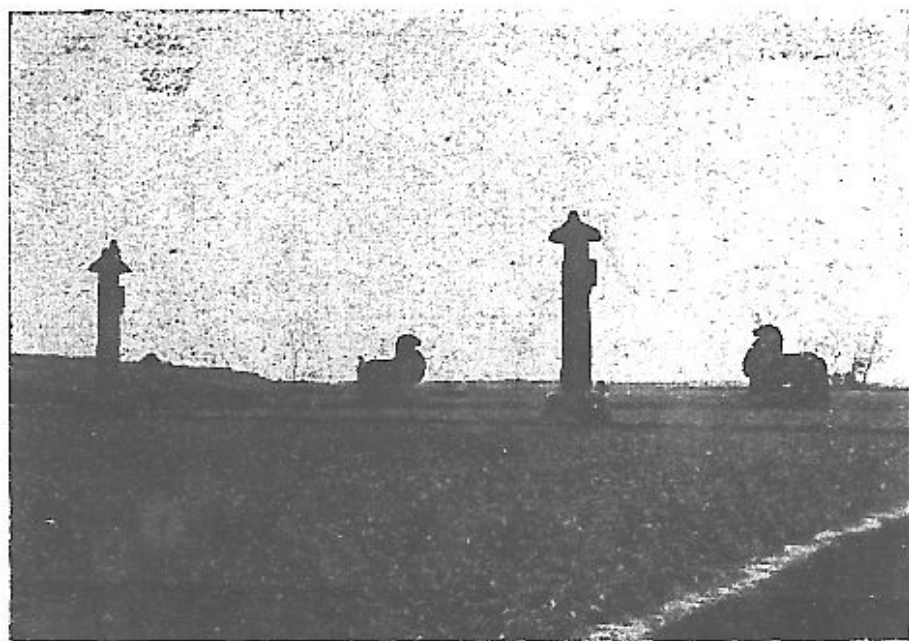
梁南康簡王蕭綬墓

(79) 蕭綬墓正面



蕭綬墓之石獸
最為完整

(81) 東石獸側面



(80) 蕭績墓側面

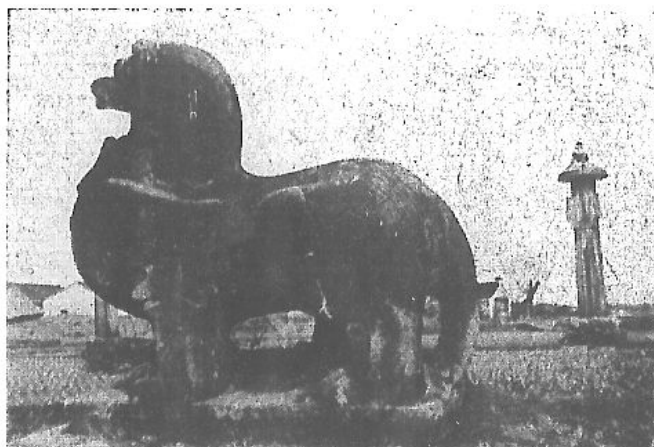


(82) 西石獸側面

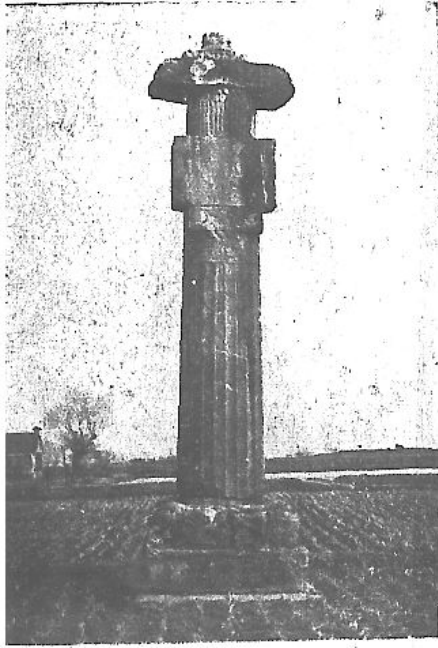
國立北平圖書館藏



(83) 東石獸正面(頭上耳有孔並非雙角)



(84) 東石獸側面(尾向內彎)



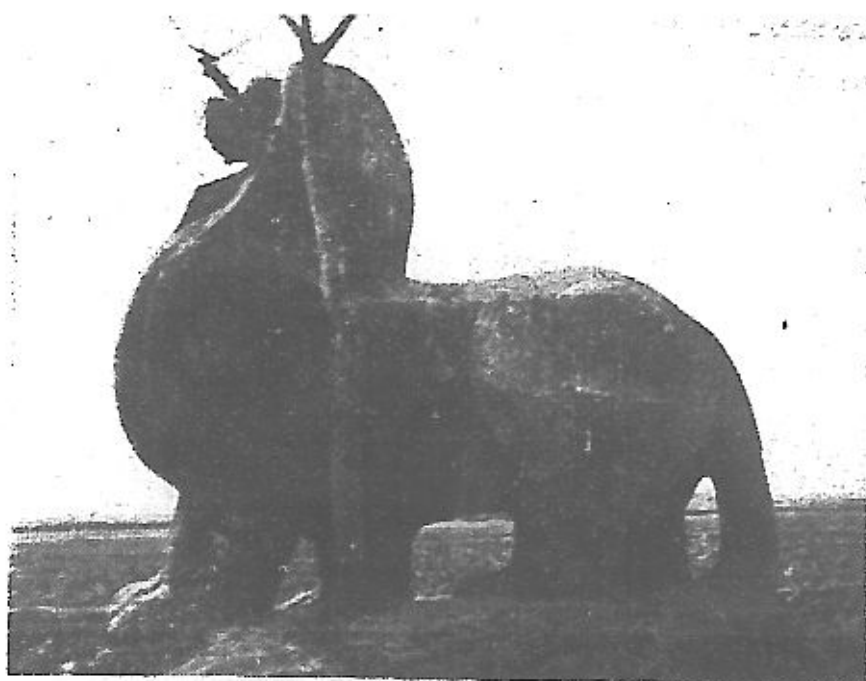
(86) 西首之墓闕, 碑文右行。



(85) 東首之墓闕, 碑文左行

蕭繹墓之墓闕

國立北平圖書館藏

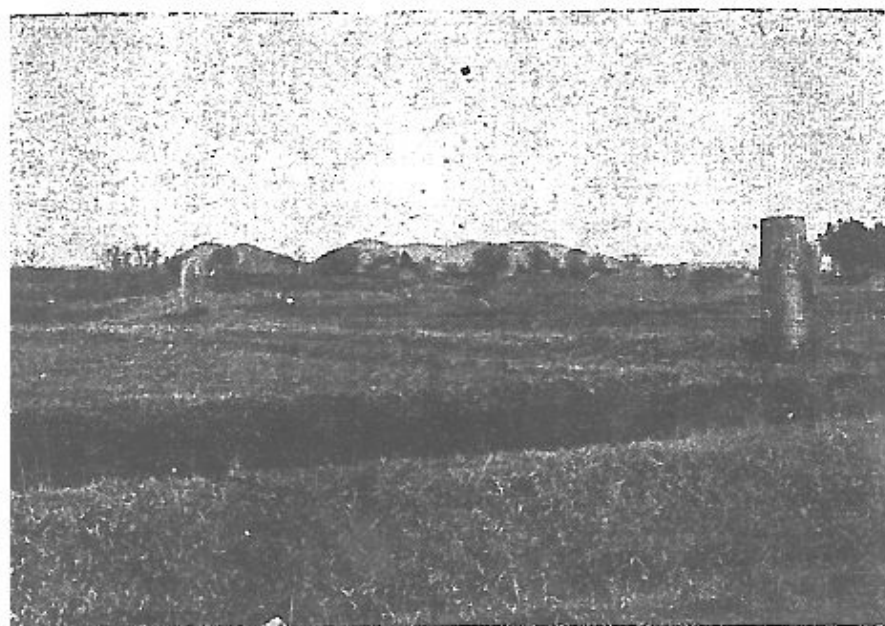


(87) 西石獸側面,尾向內彎。



(88) 墓闕之柱礎,作蜥蜴雙螭之形,或謂爲蝦蟇。其下雕刻作人與獸鬥,頗有埃及風。

在涪化鎮劉家邊石柱塘



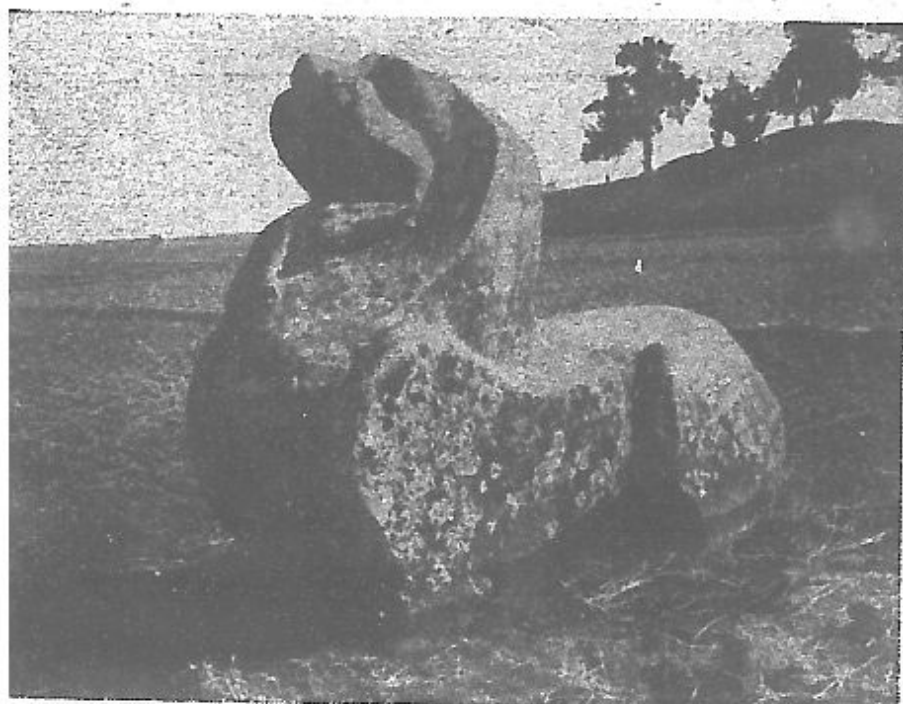
梁建安敬侯蕭正立墓

(89) 蕭正立墓之墓闕



(90) 墓闕後面

國立北平圖書館藏



梁建安敏侯蕭正立墓

(91) 右辟邪



梁故侍中仁威將軍新渝寬侯蕭暎墓

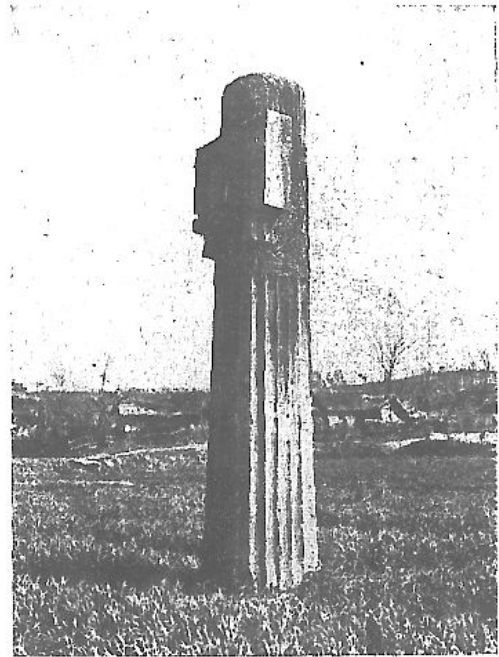
在棲霞山董家邊

(92) 神道碑(右行文)



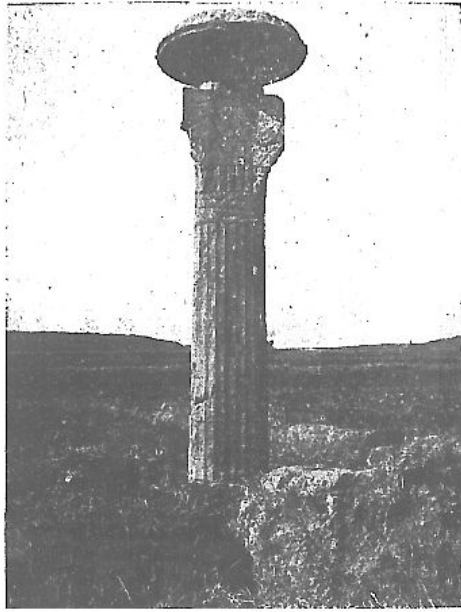
(93) 失名之六朝古墓(二)

芭斗山徐家村失名之六朝墓



(94) 失名之六朝古墓(一) 在芭斗山徐家村

國立北平圖書館藏



(95) 墓闕側面

失名之六朝古墓
在清化鎮宋野村北

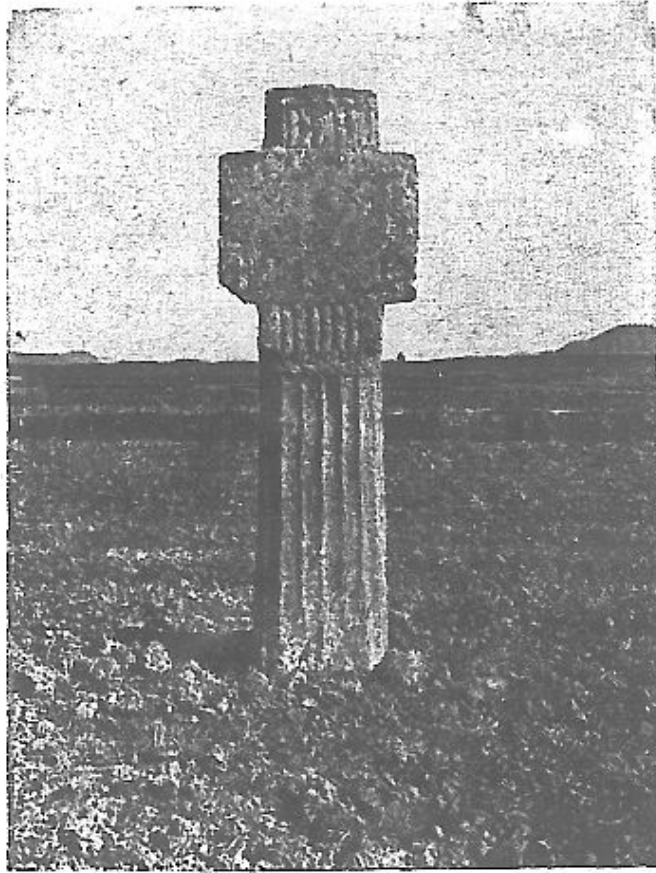


(96) 墓闕正面



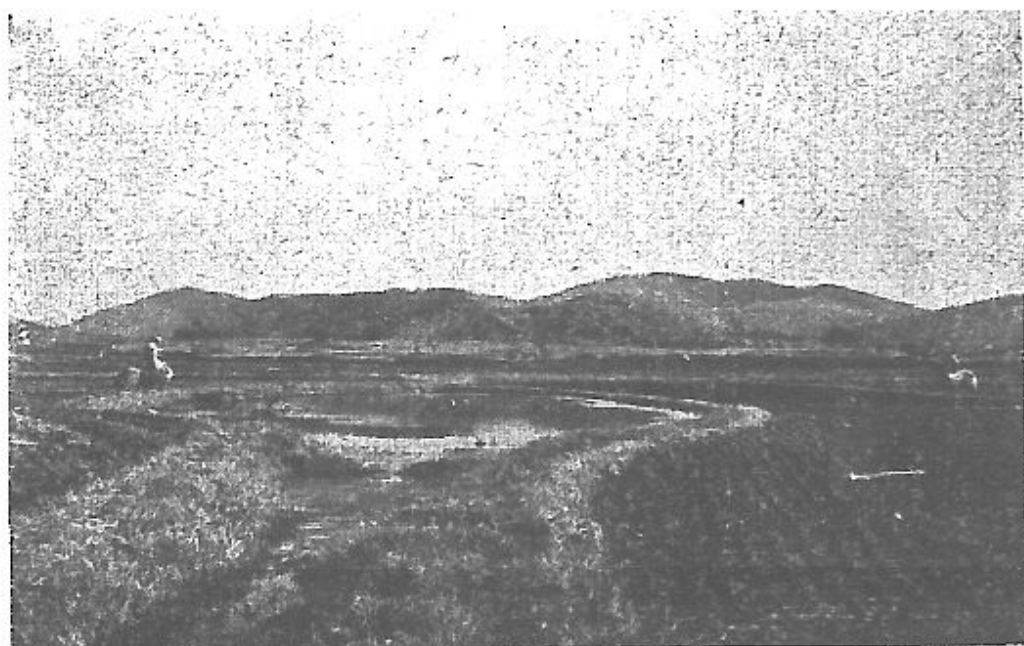
失名之六朝古墓
在澧化鎮侯村

(97) 全景



(98) 墓闕

陳武帝高安陵
在高橋門外上方鎮石馬街



(99) 全景



(100) 左麒麟



陳武帝萬安陵

(101) 右麒麟



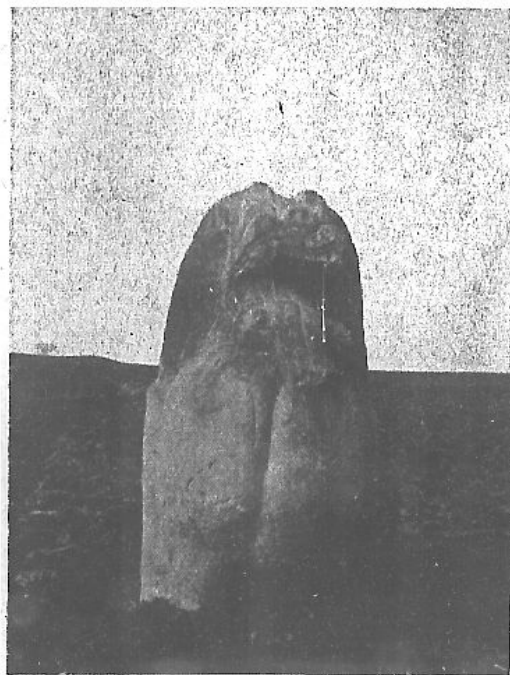
(102) 右麒麟斜面

國立北平圖書館藏



陳武帝萬安陵

(103) 右麒麟正面



江寧鎮南京蘇公路西方族廟失名之古墓

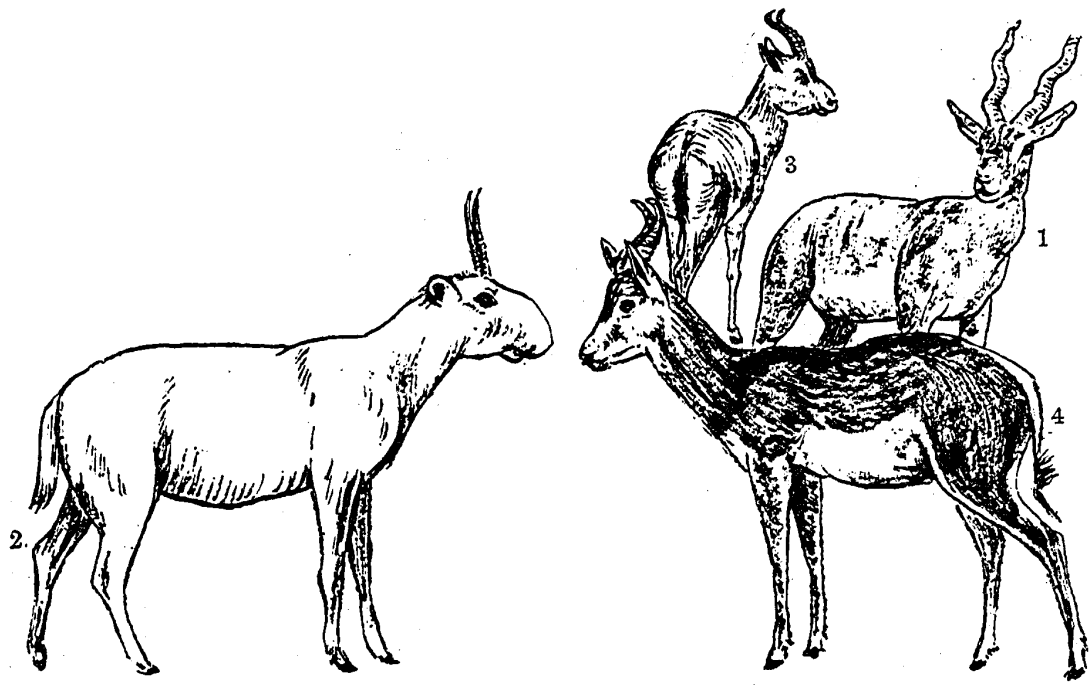
(104) 右辟邪(後半已毀)

江寧鎮南京蕪公路西方旗廟失名之古墓



(105) 左碑邪

國立北平圖書館藏



(108) 天祿辟邪一類之獸形

1. Antilope Cervicapra
2. Antilope Saiga
3. Gazella Dorcas
4. Antidorcas Euchores

皆雙角無獨角者

序

民國二十三年，余僑寓金陵，偶游棲霞山獅子衝，發現石麒麟一，肘鬣膊焰，騰驥欲飛。嘗歎其雕刻之精美，藝術之偉大。歸而考之，蓋爲宋文帝劉義隆長寧陵。因思金陵爲六朝佳麗之地，當時王侯墓道，帝后陵寢，皆在建康蘭陵（今丹陽）兩地；唐許渾詩所謂「楸梧遠近千官塚，禾黍高低六代宮」，可想見遺蹟之盛。遂發願盡訪六朝陵墓，以保存中國古代建築僅存之遺蹟。竊以爲人類生存，無非奮鬥，彼歐美探險家，嘗冒艱難，探險阻，出沒於冰天雪地之間，浮沈於狂風怒濤之際，置一己之死生於度外，——無他，爲人類生存奮鬥而已。此種精神，無論學術家探險家，皆宜具備。至於吾國六朝陵墓，非若冰島雪嶺，須冒險而躋也；徒以年代久遠，遺蹟多湮沒而不可考，且分散各處，書籍失載，只須持以恆心，出以堅忍，不畏跋涉，不憚訪問，終可完全發現。余秉此決心，遂時出調查，由春歷秋，自冬徂夏，凡二閱寒暑，始略具端倪：計足跡所屆，西至安徽太平府，東至丹陽經山，南至秣陵關，東南至

句容淳化，北至長江。舉凡史乘記載所及，野老傳聞所道，無不案圖索驥，遍加訪問。計調查所及，凡六朝陵墓二十八處，其中爲著者所新發現者，凡十三處：計宋陵一，齊陵六，齊墓一，梁墓三，失名之六朝墓三。重要參考書籍，凡二十四種（見附表四）；至於偶而引證之史籍，皆所不計焉。攝製圖版，凡一百零五幅。遂彙爲一編，命曰「建康蘭陵六朝陵墓圖考」，舉以問世。

吾國六朝以前建築，毀棄殆盡；惟陵墓石獸華表碑碣，碩果僅存。非特爲吾國之寶藏，亦且爲世界文化史上之瓊寶。美國波士頓博物院，且不遠千里萬里，盜得中國內地古墓石獸以去，陳列以供衆覽。今日論東方藝術之歐美書籍，亦莫不將六朝陵墓，攝製圖版一二，以爲中國六朝藝術代表。然則吾人對於先民偉大之遺蹟，吾國藝術史上之僅存碩果，又豈可任其風雨飄零，霜雪剝蝕，而同歸於湮沒耶？民國二十四年三月二十六日，僂序於青溪。

目錄

| | | |
|---|-----------------|----|
| 一 | 泛論 | 一 |
| 二 | 希臘式之石柱與亞述之石獸 | 六 |
| 三 | 六朝陵墓之特點 | 一三 |
| 四 | 丹陽之齊梁陵寢 | 一六 |
| 五 | 棲霞山堯化門笮斗山間之六朝陵墓 | 三二 |
| 六 | 麒麟門湯山句容間之六朝陵墓 | 四〇 |
| 七 | 青龍山淳化鎮間之六朝陵墓 | 四五 |
| 八 | 結論 | 五二 |
| | 附錄 六朝陵墓詩選 | 五四 |

| | | |
|-----|--------------|----|
| 附表一 | 蕭齊世系表····· | 五八 |
| 附表二 | 蕭梁世系表····· | 五九 |
| 附表三 | 南都六代陵寢表····· | 六〇 |
| 附表四 | 參考書籍表····· | 六五 |
| 附圖一 | 金陵附郭六朝陵墓圖 | |
| 附圖二 | 青龍山淳化鎮間梁陳陵墓圖 | |
| 附圖三 | 丹陽齊梁陵寢圖 | |

建康蘭陵六朝陵墓圖考

——新經發現之十二處六朝陵墓



一 泛論

金陵乃六朝佳麗之地，附郭周遭，多帝王陵墓；袁子才詩所謂「南朝二十餘陵盡建康，冬青無樹烟茫茫」是也。六朝之中，齊梁二代，皆發祥丹陽，以故蘭陵東北，陵寢相望，陸龜蒙詩所謂「地廢金牛絕，陵荒石獸稀」，慨乎其言也。計金陵丹陽二地，六朝陵墓，今日猶可考見，爲著者所身親目覩者，凡二十八處。茲先依地望，列舉如左：

(一) 丹陽：

(1) 齊宣帝蕭承之永安陵

丹陽尙德鄉獅子灣

(2) 齊高帝蕭道成泰安陵

丹陽尙德鄉趙家灣

(3) 齊武帝蕭蹟景安陵

丹陽前艾村三姑廟

(4) 廢帝鬱林王蕭昭業墓(?)

丹陽水經山下

(5) 廢帝海陵王蕭昭文墓(?)

丹陽水經山下爛石壩北

(6) 齊景帝蕭道生修安陵

丹陽經山鶴仙坳

(7) 齊明帝蕭鸞興安陵

丹陽尙德鄉三城巷北

(8) 梁文帝蕭順之建陵

丹陽三城巷北東城村

(9) 梁武帝蕭衍修陵

丹陽三城巷北東城村

(10) 梁簡文帝蕭綱莊陵(?)

丹陽陵口蕭梁河口

(二) 棲霞山堯化門笮斗山間

(11) 宋文帝劉義隆長寧陵(?)

甘家巷南獅子衝

(12) 梁安成康王蕭秀墓

甘家巷

(13) 梁鄱陽忠烈王蕭恢墓

甘家巷西南

(14) 梁始興忠武王蕭憺墓

甘家巷西南

(15) 梁吳平忠侯蕭景墓

蕭憺墓西南

(16) 梁新淦寬侯蕭暎墓

董家邊（今改名楊家邊）

(17) 失名之六朝墓

棲霞山西北張家庫

(18) 失名之六朝墓

筓斗山南徐家村

(三) 麒麟門湯山句容間：

(19) 宋武帝劉裕初寧陵

麒麟門外麒麟鋪

(20) 梁臨川靖惠王蕭宏墓

麒麟門仙鶴門間

(21) 梁南康簡王蕭績墓

句容石獅干

(四) 青龍山淳化鎮間：

(22) 梁建安敏侯蕭正立墓

前宋墅村南劉家邊

(23) 宋墅村北失名之梁代墓

(24) 侯村失名之梁代墓

(25) 官塘失名之梁代墓

(26) 陳武帝陳霸先萬安陵

上方鎮石馬衝

(五) 江寧鎮

(27) 齊豫章文獻王蕭嶷墓(?)

江寧鎮南京蕪公路西旁方旗廟

(六) 冶城(朝天宮)

(28) 晉卞壺墓

此二十八處陵墓，皆實地考察所及；其中新發現者，凡十三處。齊宣帝蕭承之永安陵，齊高帝蕭道成泰安陵，齊武帝蕭蹟景安陵，齊廢帝鬱林王蕭昭業墓(?)，齊廢帝海陵王蕭昭文墓(?)，齊景帝蕭道生修安陵，宋文帝劉義隆長寧陵(?)，梁新淪寬侯蕭暎墓，張家庫失名之六朝墓，徐家村失名

之六朝墓，侯村失名之梁代墓，官塘失名之梁代墓，江寧鎮齊豫章王蕭嶷墓（？）〔張璜氏所著之 *Tombeau Des Liang (Variétés Sinologiques No. 33, 1912)* 皆未考及。至於朱孔陽輯之歷代陵寢備考一書，則不過根據古籍，加以彙集，並非實地調查所得，疏漏繁多，更不足論矣。

此二十八處陵墓，類皆頽廢；其間殘碑沐雨，石獸嘶風，徘徊憑弔，不勝興亡盛衰之感。然而雕刻之精美，氣魄之偉大，雖已叢殘不全，然較之明代陵寢，實不可同日而語。西人目六朝隋唐爲中國藝術黃金時代，元明以降爲衰落時代，良非虛語。余嘗有弔六朝諸陵詩一首，錄之如左：

建康陵墓盡殘叢 石獸蒼涼夕照中

斷碣飄零三國雨 銅駝慘澹六朝風

神州河朔悲喪亂 南部江山苦戰攻

最是西京俱泯滅 不堪回首舊金墉

茲先通論其作風，再分紀各陵墓如左。

二 希臘式之石柱與亞述之石獸

六朝陵墓建築，最引起人注意者，厥爲希臘式之石柱及古代美索不達米亞（Mesopotamia）地方亞述（Assyria）式有翼石獸。來華研究美術史之歐美人士，見此輒爲驚訝，輾轉傳聞，遂爲一般興趣之焦點。考六朝諸陵墓，如梁文帝陵蕭景蕭宏蕭績蕭映墓，皆有華表，一稱墓闕，圓形之石柱，雕刻無數平行直線（圖三十四、五十、七十一、八十六、九十三、九十五），如希臘雅典萬神廟（Parthenon）之石柱。考此種作風，中國未之前有，或傳自希臘，來自西亞，亦未可知。再六朝諸陵墓，皆有石獸，無論爲麒麟天祿或辟邪，皆具雙翼，此種作風，當自小亞西亞美索不達米亞傳來。考古代美索不達米亞地方，當西曆紀元前七世紀，爲亞述帝國，奄有波斯西部，美索不達米亞，小亞西亞，埃及等處，建都於尼尼微（Nineveh），巨大宏麗之宮殿，以雙翼牛身人首之石像列諸宮門之首；後世作風傳至波斯，在達流士（Darius）大帝（紀元前五二一——四八五）首都波塞坡里（Persepolis）地方，

猶留有此種偉大遺蹟。其與六朝陵墓石獸不同者，波斯宮殿石獸，翼大作振翅之勢，且多在宮門之前，而六朝之石獸則翼小不能飛翔，且多在陵墓之前，作守護之形。要之此種風俗，皆來自埃及，以獅身人首之石像，置諸金字塔之前，守衛陵寢，辟除邪物，可斷言也。

此種作風既起自西亞，如何傳至中國，頗成疑問。一般以為六朝之時，與南洋交通漸繁，希臘波斯之作風，或由海道傳來，先至南京；故除六朝陵墓外，漢唐陵寢，反少受其影響。否則如由中亞陸路傳來，何以不在長安洛陽，先留遺蹟，而反在遙遠之江左，首先傳播耶？按此說不過據理臆測，未能成立。今考中國史籍，所謂天祿辟邪，實傳自波斯，而起於漢通西域之時。及既傳至中國，初則置諸宮門之外，以壯觀瞻；後則列諸墳墓之前，以為守護，至於六朝之時，遂浸成風尚矣。茲分數步述之如左：

(1) 天祿辟邪之傳入

漢書西域傳烏弋山離國傳云：

烏弋山離國（西域圖考云，在今波斯國南境給爾滿法爾斯古爾斯丹刺郡四部地）有桃拔師子犀牛。

注：孟康曰：

桃拔一名符拔，似鹿長尾，一角者或爲天鹿，兩角者或爲辟邪。師子似虎正黃，有鬃，尾端茸毛大如斗。

案給爾滿 (Kirman) 法爾斯 (Farsistan) 古爾斯丹 (Kurdistan) 皆今波斯西南部，正當年波斯帝國首都波塞坡里所在地，此種作風由古波斯傳來，實無可疑。惟孟康以爲桃拔似鹿有角，一角曰天鹿，二角曰辟邪，與晉司馬彪續漢書所說頗有差異，錄之姑備一說耳。

後漢書班超傳：

月氏貢符拔師子。

注引續漢書曰：

符拔形似麟而無角。

此說與孟康說相反，將何所適從？案爾雅曰：「麟麇身牛尾一角。」唐孔穎達毛詩義疏曰：「麟馬足黃色圓蹄，角端有肉。」則一角者乃傳說中之麟，而非天鹿也。

按漢鄭玄注考工記鳧氏爲鐘篇，已有辟邪之說。古玉圖譜有天祿書鎮，漢器，其圖有雙角；又有辟邪水洗，其圖無角。依此則有雙角者曰天祿，無角者乃辟邪也。

綜上各說，天祿辟邪總名桃拔，一名符拔，來自西域。至於天祿辟邪之別，各說不一，有如下表：

(1) 孟康說：一角曰天鹿，二角曰辟邪。

(2) 司馬彪說：符拔形似麟而無角。

(3) 古玉圖譜：雙角曰天祿，無角曰辟邪。

今姑參照各說，假定獨角曰麟，雙角曰天祿，無角曰辟邪。今按所謂天祿辟邪，動物學中總名 *Antilopina* Baird，屬於有角類 (*Cavicornia*) 中之有蹄門。其在中央亞西亞及波斯印度高原生存者，不外三種：一爲 *Antilope cervicapra*，形似鹿而細長；雄者有螺旋形向後旋轉之雙角，長至四十公分；雌者無之。此獸成羣牧於印度阿富汗高原，爲神聖之獸，詩人多吟詠之。二爲 *Antilope Saiga*，形體較龐大，雄者有雙角，長至三十公分，旋轉作圈形，雌者無之。此獸成羣牧於高原，西至波蘭邊境，東至阿爾泰山，莫不有之。三爲 *Gazella dorcas*，形體略小，細長而美麗，眼巨而有光，腿纖長似鹿，雌雄

各有雙角，向後而前轉，毛作灰黃色，背作褐色，且有條紋。此獸柔馴而美麗，爲詩人所吟賞。由此觀之，當時月氏所貢，不外以上三類，證以孟康司馬彪之說，桃拔似麟似鹿，正與此合；惟 Antelope 一類，或雌雄俱有雙角，或雄者有雙角而雌者無角，從無一角之說。然則吾人之假定：「一角爲麟，雙角曰天祿，無角曰辟邪。」或去事實不遠。蓋「獨角爲麟，獸之仁者，」原爲傳說神話中之動物，未可與桃拔相混也。

惟吾人須注意者，六朝陵墓之石獸，多少含有幻想傳說在內，非盡如真正之天祿辟邪，所可斷言。蓋當時西域雖貢桃拔，然深藏宮禁，且不久即死，見者能有幾人？故輾轉傳聞，加以幻想神話，遂成六朝陵墓之石獸；否則天祿辟邪，纖長似鹿，而陵墓之石獸，則龐大似獅，二者外形固顯然不同也。故與其謂天祿辟邪由西域傳至中國，毋寧爲石獸附翼之作風，及天祿辟邪之名稱，來自西亞之爲得也。

(2) 天祿辟邪之用作宮門飾物

天祿辟邪既傳入中國，當時東漢建都洛陽，靈帝大興宮殿，即於宮廷之首，鑄置天祿蝦蟇。故天

祿辟邪，初用於宮殿，後始用於陵寢也（詳見家大人作天祿辟邪考）。後漢書卷一百八張讓傳云：……明年，遂使鉤盾令宋典繕修南宮玉堂，又使掖庭令畢嵐鑄銅人四，列於蒼龍玄武闕。又鑄四鐘，皆受二千斛，懸於玉堂及雲臺殿前。又鑄天祿蝦蟇，吐水於平門外橋東，轉水入宮。又作翻車渴烏，（翻車設機車以引水，渴烏爲曲筒以氣引水上也）施於橋西，用灑南北郊路，以省百姓灑道之費……

由上引文觀之，可見兩漢技術之發達，天祿列諸宮門，於此始見。又漢有天祿閣，與麒麟閣並以獸得名也。

（3）天祿辟邪之始以石琢置於墓前

天祿辟邪以石琢成，置於墓前者，漢代已有之。宋歐陽修集古錄跋尾云：

漢天祿辟邪四字，在宗資墓前石獸膊上。

按後漢書宗資，南陽安衆人也；考後漢書無宗資傳，惟黨錮傳注有之，嘗爲汝南太守。今墓在鄧州南陽界中，墓前有二石獸，刻其膊一曰天祿，一曰辟邪（集古錄跋尾卷三）。則此風自漢代起矣。今石

獸猶存，已安置博物院中，家大人嘗託人攝致之，其像頗與六朝陵墓之石獸相類，惟何者爲天祿，何者爲辟邪，惜仍未能判明耳。

三 六朝陵墓之特點

本文在未分論各陵墓以前，請先一通論其特點。六朝陵墓，除受希臘作風及亞述翼獸影響外，猶有可注意者數點：

- (一) 六朝陵墓，類多在大道之旁，低隰之地；與後世之依山築墳者，觀念全異。此點頗與古代希臘羅馬之建築陵墓大道 (Gräberstrassen) (例如雅典，Pompeji，羅馬之 Via Appia) 相似；在南京附近之陵墓，如蕭景、蕭愔、蕭恢、蕭秀皆在由金陵至棲霞山之大道上，蕭正立、陳武帝皆在由金陵至湖熟之大道上，宋武帝陵則在由金陵至句容之大道上是。
- (二) 六朝陵墓，類多聚於一處，自成爲組，如蕭齊、蕭梁諸陵，皆在丹陽；蕭秀、蕭恢、蕭愔兄弟及蕭景、蕭暎墓，皆在棲霞山、堯化門之間，蕭正立及其他失名之三墓，皆在淳化鎮附近。(註)
- (三) 六朝陵寢，皆前列二麒麟（左者往往雙角，右者往往獨角），肘駿膊焰，騰驤欲飛。至於諸

王盜，則不得用麒麟，往往前列辟邪，此其別也。

(四)墓制：前列石獸，左右對立，後爲墓闕，再後則爲碑碣。惟梁安成王蕭秀墓，獨有四碑：前爲石獸一雙，後則二碑東西相向，再後爲墓闕一對，最後復爲碑一對。其墓闕往往右鑄正文，左鑄反文；或左鑄右行文，右鑄左行文（如蕭績墓）。

(五)陵墓之大小，史籍間有記載。如建康實錄所載：

晉穆帝永平陵 周圍四十步，高一丈六尺；

宋武帝初寧陵 周圍三十五步，高一丈四尺；

宋文帝長寧陵 周圍三十五步，高一丈八尺；

陳武帝萬安陵 周圍六十步，高二丈；

陳文帝永寧陵 周圍四十五步，高一丈九尺。

其範圍皆不甚小；其所謂高，蓋指封陵土山之高度。其諸王墓中，尤以蕭宏蕭正立墓，範圍最大。

茲就南京丹陽附近諸六朝陵墓，依實地調查測量攝影作圖，所得分別論之。吾國六朝以前建築，毀棄殆盡；惟陵墓石獸石柱碑碣，碩果僅存；非特爲吾國之寶藏，亦且爲世界文化史上之瑰寶。故不憚煩瑣，詳盡紀載，所望保管古物當局，再三加以注意焉。

（註）南齊書竟陵王子良傳曰：「初豫章王疑葬金牛山，文惠太子葬夾石，子良臨道望祖塋山，悲感歎曰：『北瞻晉叔，前望晉兄，死而有知，請葬茲壤。』既薨，遂葬焉。」亦可見當時宗族而葬之思想。

四 丹陽之齊梁陵寢

丹陽於東晉爲南蘭陵，齊梁二代，發祥於此，以故丹陽東北，陵寢相望。齊高帝建元元年（西四七九），詔南蘭陵桑梓本鄉，長獨租；南武進王業所基，復十年。梁武帝大同十年（西五四四），駕至蘭陵，謁建陵畢，辛丑哭於修陵，詔曰：「朕違桑梓，五十餘年，敬展園林，但增感慟……園陵職司，供事勤勞，賜位一階，並加頒賚。」足見齊梁創業之主，桑梓情深；故歷代陵寢，皆在蘭陵。其今日猶可考者，凡有十處，敘述如左：

（一）齊宣帝蕭承之永安陵（圖八至十二） 出丹陽北門，循經山大道東北行，過大泊崗，渡胡家橋，凡二十餘里，至獅子灣。有石麒麟二，一尙完好，邁步直前，作騰驥之姿，由正面而望，脩長而高，勢極威武；其一頭部已毀，僅餘軀體。據土人言，距今五十年前，有鄉婦行經其地，忽爲風捲入空中，鄉民迷信，以爲石麒麟作祟，遂糾衆毀之，以致叢殘不全。陵東北爲早經山水經山，羅列如屏。按丹陽縣

永安陵在縣北三十里尙德鄉，高帝父宣帝及陳皇后所葬。高帝父諱承之，字嗣伯，母陳氏，諱道止。高帝卽位，追尊考曰宣帝，妣曰孝皇后，陵曰永安墓（陵）。

以地望考之，正當此陵。又按建康實錄（卷十五），蕭承之字嗣伯，少有大志，而才力過人，初爲宋建威大將軍府參軍，累遷漢中太守，追破主帥楊難當於峨山，乃平梁州，入爲右軍將軍。元嘉二十五年（西四四八），梁士思之爲於峨山立廟。及齊高帝卽位，追尊皇考曰宣皇帝，妣曰孝皇后。所紀亦與此相合。又南齊紀云：「帝舊塋在武進彭山，岡阜相屬，數百里不絕，其上常有五色雲，又有龍出焉。上（齊高帝）時已貴，宋明帝甚惡之，遣善占墓者高靈文往墓所占相，靈文先給事太祖，還詭答曰：不_過出方伯耳；密白太祖曰：貴不可言。明帝意猶不已，遣人踐藉，以左道厭之。上後於所樹華表柱忽龍鳴震驚山谷……」所紀雖屬誕異，然可見風水之術，於六朝時已開其端。

（2）齊高帝蕭道成泰安陵，由蕭承之永安陵而西，踰岡隴可百步，地名趙家灣，有已毀之石麒麟二，一已失其首，腰身中斷（圖十四）；其他一獸，亦叢殘不全，惟首尙在，半埋叢蕪中（圖十三）。

由其作風（花紋）視之，亦係齊代陵寢無疑。按丹陽縣志：

泰安陵，在縣北三十里。高帝諱道成，后姓劉氏，諱智容，合葬宣帝墓側。墓工始下鋪，有白兔躍出，尋之不獲；及墳成，兔還棲其上。帝卽位，追尊曰昭皇后。陵曰泰安陵，建元四年（西四八二）帝崩，亦葬此陵之原。

由此視之，則趙家灣之陵寢，蓋高帝泰安陵也。

（3）齊武帝蕭蹟景安陵（圖十五、十六、十七）由丹陽東門向東行，過三城巷，至前艾廟，再前經上虞村三姑廟，凡三十餘里，至齊武帝景安陵。當池塘（石牛塘）之邊，有石麒麟昂然，頭有二角，或係天祿。雕刻極精，從側面視之，頗爲玲瓏；從正面視之，則別有騰驤威武之勢。下顎已損，雙角亦毀。其中部，尾端作螺旋形，向後旋轉（圖十七）；通觀作風，局部浮雕頗精，蓋係齊代陵寢。塘左岸更有石蹟二處，半沒水中，一蓋爲墓闕遺址，其一或爲最廩。按丹陽縣志：

景安陵在縣東三十二里，武帝所葬。

南史齊武帝紀亦云：

十一年（西四九三）七月戊寅大漸，詔曰：「……陵墓萬年所宅，意常恨休安陵未稱，今可用東三處地最東邊以葬我，名爲景安陵。喪禮每存省約，不須煩人。百官停六時入臨，朔望祖日可依舊。諸主六宮，並不須從山陵……」

欲決定前艾廟之陵屬誰，此爲最要之檔案。蓋詔中明言「可用東三處地最東邊以葬我，名爲景安陵。」通觀齊梁二代陵寢，以此爲最東，且志言去丹陽三十二里，地望亦相當，可斷爲齊武帝景安陵無疑矣。

（4）齊前廢帝鬱林王蕭昭業及後廢帝海陵王蕭昭文墓（？）（圖十八，十九，二十，二十一）去丹陽三十餘里，由經山崇教寺踰山而東北，至水經山下，相距不及里，有二墓焉。墓各有二石辟邪，左右相向，卻負水經山。墓規制較小，石獸亦小於棲霞山梁代諸王墓，丹陽縣志不載，意者其爲前廢帝鬱林王及後廢帝海陵王墓乎？歷代陵寢備考卷二十三：

廢帝鬱林王，諱昭業，字元尙，小字法身，武帝孫，文惠太子長懋子也。母文安后王氏。初封南郡王，以皇太孫嗣位，改元隆昌元年（西四九四）。甲戌七月，蕭鸞引兵入雲龍門，弑之於

西弄，年二十二，輿屍出殯徐龍駒宅，葬以王禮，以太后令追廢之。

廢帝海陵王，諱昭文，字季尚，武帝庶孫。初封新安王，齋鸞立之，即改隆昌元年八月爲延興元年。十月辛亥，宣城王鸞以太后令，廢帝爲海陵王而自立，尋弑之，年十五，給溫明祕器，斂以袞冕，大鴻臚監護喪事，葬給輜輶車九旒，大輅黃屋左纛，前後部羽葆鼓吹，挽歌二部。依漢東海王彊故事，策諡曰恭。

由此觀之，二廢帝並以王禮葬，則或即丹陽水經山下之二墓乎？其地南踰爛石隴，即入丹陽平原，風光秀媚，迥異他處。

(5) 齊景帝蕭道生修安陵（圖二十一至二十八）由爛石隴而西南，可二里許，折而北，抵鶴仙坳，一名仙塘，三面岡阜，有石獸二，雕琢極精。其左石獸首有二角，蓋係天祿；右僅一角，蓋爲麒麟；並浮雕精美，姿態威武，首皆右轉而前向，騰驤欲飛。按丹陽縣志：

修安陵在縣東北三十六里經山，明帝父景帝及母懿后江氏合葬。

以地望考之，此蓋係景帝修安陵無疑。

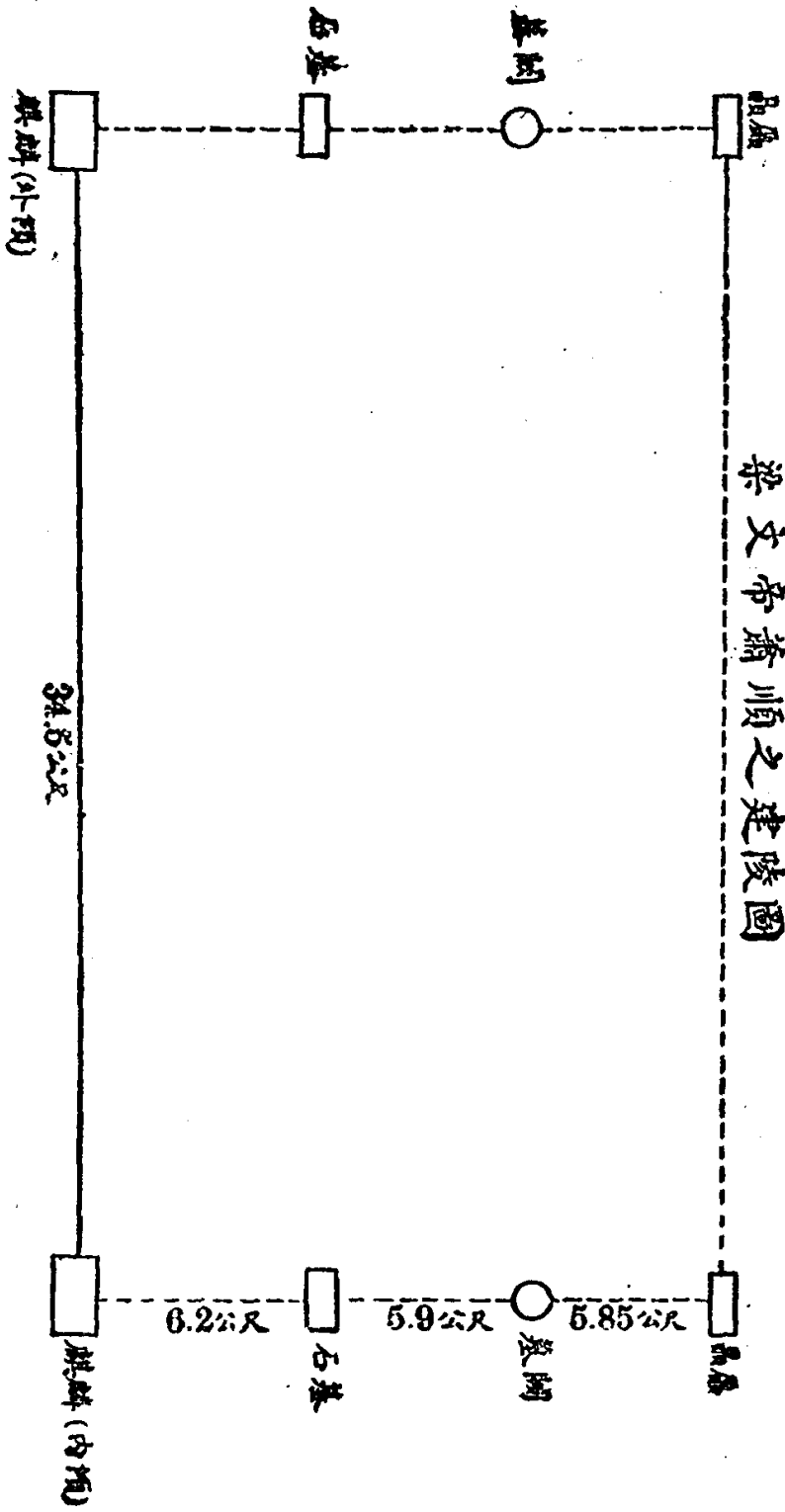
(6) 齊明帝蕭鸞與安陵(圖二十九、三十) 由丹陽而東二十餘里，至三城巷，稍北卽爲齊明帝興安陵。陵僅餘一石麒麟，前左足已毀，獨角六翼，浮雕極精，尾上亦有花紋，爲所僅見。頭不左右轉，端正向前，無景帝陵石麒麟之玲瓏，惟雄武過之。按丹陽縣志：

興安陵在縣東北二十四里尙德鄉，明帝及敬皇后劉氏合葬。永明七年(西四八九)后先殂於江嶼縣，葬張山，明帝崩，遷后祔此。

謝朓有明敬劉皇后哀策文，載於文選，齊世莫有及者。或誤以爲此陵爲齊武帝景安陵者，蓋未見武帝詔書耳。

(7) 梁文帝蕭順之建陵(圖三十一至三十六) 齊明帝陵北數十步，卽爲梁文帝蕭順之建陵。陵東向，前爲二石獸，左內傾(圖三十五)，右外傾，後者基石尙存。石獸二後尙有石基，左右各一，不辨爲何物；以通例類推之，或爲碑碣。再後爲墓闕，卽神道碑，碑文一正書，一反書，惜已於遜清宣統元年，爲丹陽縣政府取去，現存丹陽公園中(圖三十一、三十二)，故墓闕上部，已遭斧鑿，右闕尤甚，圓蓋石片，零落滿地(圖三十三、三十四)，如此保存古物，直等於摧殘古物矣！墓闕之後，爲甬道，左右各一，

梁文帝蕭順之建陵圖



尙完好，碑已無存。綜觀此陵，規模闊大，氣象宏麗，爲國力方盛之時所經營，可無疑義。丹陽縣志云：

建陵在縣東北二十五里東城村，武帝父文帝及獻皇后張氏所葬。大同十年（西五四四），武帝幸蘭陵，謁建陵，有紫雲覆陵上，食頃乃散。帝望陵流涕所占，草皆變色，陵旁有枯泉，至是流水香潔。

碑二：其一在陵門，題曰「太祖文皇帝之神道」，字畫古茂；陵所一碑，巋然高聳，八分書。又一碑墮田野中，雷火焚擊，剝落無字。輿地志云：「梁大同元年（西五三五）作石麒麟，自京口由曲阿中邱至陵所，甚難；近陵二十餘步，忽如躍走，時以爲瑞。帝不悅，終有侯景之亂。」

按建康實錄及隋志，曲阿建陵隧口石麒麟起舞，皆在大同十二年（西五四六）。

按梁大同元年作石麒麟，與十二年曲阿建陵隧口石麒麟起舞，當爲二事。輿地志所載運輸艱難，「近陵二十餘步，忽如躍走」，當係石麒麟重而沼澤地下陷，近於事實；至大同十二年石麒麟起舞，則跡近附會矣。惟此事傳聞頗廣，建康實錄、梁書並有紀載。建康實錄卷十七：

中大同元年（卽大同十二年），曲阿縣建陵隧口石辟邪起舞，有大蛇鬪隧中，其一被傷

奔走；又青蟲食陵樹葉俱盡。

梁書武帝紀，則謂：

中大同元年（西五四六）春正月丁未，曲阿縣建陵隧口石麒麟動。

庾信哀江南賦，亦曰：「北闕龍吟，東陵麟鬪。」由此可見其爲麒麟抑爲辟邪，卽在古人亦無定論也。

至於建陵之名稱，則遠見於大同元年以前，梁武帝踐祚之初，卽已追尊定名。南史卷六：

天監元年（西五〇二），有司奏尊皇考爲文皇帝，廟號太祖；皇妣張氏爲獻皇后，陵曰建陵。

由上引諸文觀之，可見建陵之名，始見於天監元年；石麒麟之作，係大同元年。大同十年，武帝幸關陵，謁建陵。中大同元年，建陵隧口石獸起舞，於以見梁祚之不永矣。我所知於古籍者，如斯而已。

（8）梁武帝蕭衍修陵（圖三十七至四十一）由梁文帝蕭順之墓而北，可百步，有石麒麟一，昂首南向，雙角完好，姿態偉大而莊嚴，就其局部觀之，雕刻不若齊陵之精美（如齊陵石獸之翼爲浮雕，而此不過刻劃花紋而已）；但就其全體姿勢觀之，則威武勇邁，遠過前陵。石麒麟之後二十餘

步，復有叢殘之石獸，南北背立，疑別爲一陵（圖四十一）。按丹陽縣志：

修陵在縣東二十五里，皇業寺前，武帝及德后郗氏所葬。大同十年（西五四四），武帝駕至蘭陵，謁建陵畢，辛丑，哭於修陵。詔曰：「朕違桑梓，五十餘年，敬展園陵，但增感慟。園陵職司，供事勤勞，賜位一階，並加頒賚。」帝崩，亦葬此。唐貞觀十一年（西六三七），詔令百步內禁樵採。

皇業寺古戒珠院，相傳梁武帝墓在其下。

按修陵之建，當在梁武帝生前，建康實錄卷十七，亦言「大同十年，帝幸蘭陵，三月辛丑，帝哭於修陵」。梁書卷七：

高祖德皇后郗氏，諱徽，高平金鄉人也。……永元元年（西四九九）八月，殂於襄陽官舍，時年三十二，其年歸葬南徐州南東海武進縣東城里山。……高祖踐阼，追崇爲皇后。……陵曰脩陵。

南史卷六梁武帝紀亦言：

四 丹陽之齊梁陵寢

天監元年（西五〇二），有司奏尊皇考爲文皇帝，廟號太祖；皇妣張氏爲獻皇后，陵曰建陵；郗氏爲德皇后，陵曰修陵。

由梁書及南史觀之，則修陵之名，已見於天監元年，其後踵事增華，始光大耳。武帝生前，亦嘗至修陵，梁書武帝紀，大同十年三月，帝幸蘭陵，謁建陵；辛丑哭於修陵；壬寅詔曰：

朕自違桑梓，五十餘載，乃眷東顧，靡日不思。今四方款關，海外有截，獄訟稍簡，國務小閑，始獲展敬園陵，但增感慟。故鄉老少，接踵遠至，情貌孜孜，若歸于父，宜有以慰其此心。可錫位一階，並加頒賚；所經縣邑，無出今年租賦。

癸卯，詔「園林職司，恭事勤勞，並錫位一階，並加沾賚。」太清三年（西五四九）帝崩，十一月乙卯，葬於修陵，見梁書武帝紀。

（9）梁簡文帝蕭綱莊陵（？）（圖四十二至四十四）去丹陽東南二十七里，在陵口鎮之東，當蕭梁河入運河之口，夾河東西，有已傾之石麒麟二。其東一獸，已遭風化，形尙可辨；西獸半沒土中，較爲完好。惟其夾河而立，考古者頗多懷疑，遂有陵與非陵之二說。梁顧野王輿地志，主非陵說，因時

人記載，較爲可信。其說曰：

秦安陵景安陵興安陵，在故蘭陵東北金牛山，其中邱墟，西爲齊梁二代陵。陵口有大石麒麟辟邪夾道，瑩戶守之。四時公卿行陵，自方山下乘舴舺，經此入蘭陵，升安車以至陵所，舊蹟猶在。

按六朝之時，由建康至蘭陵，都由水道。由秦淮入江，再從京口（今鎮江）循練湖水系（今運河）至陵口；而從陵口至東城村，更有渠相通，蓋爲當年運送碑材麒麟之道。此梁武帝謁建陵之所以還幸京口，登北固樓也。由此觀之，則陵口之石麒麟，當如輿地志說，非陵而爲陵口之飾物也。

至丹陽縣志，則主梁簡文帝莊陵說，其言曰：

莊陵在縣治東二十七里，梁簡文帝及簡后所葬。地有港，名蕭塘港，前有石麒麟，高丈餘。

按梁書卷七：

太宗簡皇后王氏……太清三年（西五四九）三月，薨於永福省……其年太宗卽位，追崇爲皇后，諡曰簡。大寶元年（西五五〇）九月葬莊陵，先是詔曰：「簡皇后窆窆有期，昔

西京霸陵，因山爲藏；東漢壽陵，流水而已。朕屬值時艱，歲饑民弊，方欲以身率下，永示敦朴；今所營莊陵，務存儉約。」又詔金紫光祿大夫蕭子範爲哀策文。

及簡文帝崩，亦葬是陵。梁書卷四：

大寶二年（西五五一），太宗崩於永福省……明年三月癸丑，王僧辯率前百官奉梓宮，升朝堂；世祖追崇爲簡文皇帝，廟曰太宗。四月乙丑，葬莊陵。

惟莊陵究在何處，史未明言，故未可以陵口之石麒麟，卽斷爲梁簡文帝之莊陵。蓋於此有可疑者數點：（一）二石麒麟何以東西夾河相向，如係陵寢，陵究在何處？（二）梁武帝陵一帶，地勢平行，至陵口可十三里，何以梁簡文帝陵不在三城巷前艾廟附近，而必在陵口？意者史籍記載，以訛傳訛，今謹闕疑，以質之海內之考古者。

丹陽帝王陵寢，爲著者所身親目覩者，爲以上十處。此外古籍所載，尙有齊廢帝東昏侯冢，在丹陽縣東三十一里；齊和帝恭安陵，亦在丹陽，並不可考。歷代陵寢備考卷二十三，引史籍一則云：

梁武帝納齊東昏侯寵姬吳淑媛，七月而生豫章王綜，宮中多疑之。淑媛寵衰怨望，謂綜曰：

「汝七月生兒，安得比諸皇子；然汝太子次第，幸保富貴，勿泄也。」與綜相抱而泣。綜由是自疑，夜於靜室披髮席稿，私祭齊氏七廟，微服至曲阿，拜齊太宗陵。俗說割血瀝骨，滲則爲父子，遂潛發東昏侯塚，并自殺一男試之，皆驗。由是常懷異志，專伺時變。綜有勇力，能手制奔馬，輕財好士，屢求邊任，梁主未之許。常於內齋布沙於地，終日跣行，足下生胝，日能行三百里。又使通問於蕭寶寅，謂之叔父。普通六年（西五二五）春，梁遣綜總督衆軍，攝徐州事；夏，魏兵逼彭城，降魏，至洛陽，見魏主，還就館，爲東昏侯舉哀，服斬衰三年，拜爲司空，封丹陽王，更名讚，尚壽陽公主，終於魏。後梁人盜其柩來奔，梁人猶以子禮祔葬陵次。

由此觀之，可見東昏侯冢在丹陽，確鑿可考，惟年代久遠，湮沒不可考耳。

六代陵寢，歷朝帝王，皆下令保護。梁天監六年（西五〇七）詔曰：

命世興王，嗣賢傳業，聲稱不朽，人代徂遷。二賓以位，三恪義在，時事寢遠，宿草榛蕪，望古興懷，言念愴然。晉宋齊三代諸陵，有司勤加守護，勿令細民侵毀。

嗣後唐宋兩代，皆下詔保護，百步之內禁樵牧。然人代徂遷，六朝諸陵，並付荒煙蔓草，此陸龜蒙之所

以有「地廢金牛絕，陵荒石獸稀」之感也。今則陵寢湮沒，且不可考，而斷碑殘碣，復都叢殘不全。保存之而表彰之，是則保管古物者之職責也。

綜觀宋齊梁陳四代陵寢，其發展之過程，作風之嬗變，可得而考。劉宋陵寢，作風尚樸，宋武帝初寧陵之石獸，質直無華；宋文帝長寧陵之石獸，則已較為華美，然背部浮雕，為平面之花紋而非為浮雕之曲線。齊陵最為精美，局部浮雕尤佳；至於梁陵石獸，則於雕刻藝術之外，別有崇宏莊麗之特色；而齊明帝之興安陵，實為作風遞變之過渡。於此可以斷定南京麒麟鋪及棲霞山獅子衝之陵寢，必為宋陵無疑。惟石馬衝之二石獸，似麒麟而無角，似辟邪而有鬚，是否為陳武帝萬安陵，尚須加以考證耳。

丹陽齊梁陵寢測量表

| 陵名 | 二石獸距離 | 高 | 長 | 背高 | 前胸寬 | 腰圍 | 腿圍 | 腿圍 | 長 | 尾圍 |
|-----|-------|------|------|----|------|----|----|----|---|----|
| 齊宣帝 | 二三公尺 | 二·四〇 | 二·九五 | — | 一·二三 | | | | | |
| 齊高帝 | 一八·五 | — | — | — | — | | | | | |

| | | | | | | | | | |
|--------|------|------|------|------|------|------|------|------|------|
| 齊武帝 | — | 二·四〇 | 二·九〇 | — | 一·〇〇 | | | | |
| 鬱林王(?) | 一四 | 一·一六 | 二·一〇 | — | 〇·五〇 | | | | |
| 海陵王(?) | — | — | — | — | — | | | | |
| 齊景帝 | — | 一·七〇 | 二·六五 | — | 一·一〇 | | | | |
| 齊明帝 | — | — | — | — | — | | | | |
| 梁文帝 | 三四·五 | — | — | — | — | | | | |
| 梁武帝 | — | 二·七〇 | 三·三二 | 一·二三 | — | 二·四〇 | 一·一八 | 〇·六五 | 〇·七三 |
| 梁簡文帝 | — | — | 三·二〇 | — | — | | | | |

五 棲霞山堯化門筓斗山間之六朝陵墓

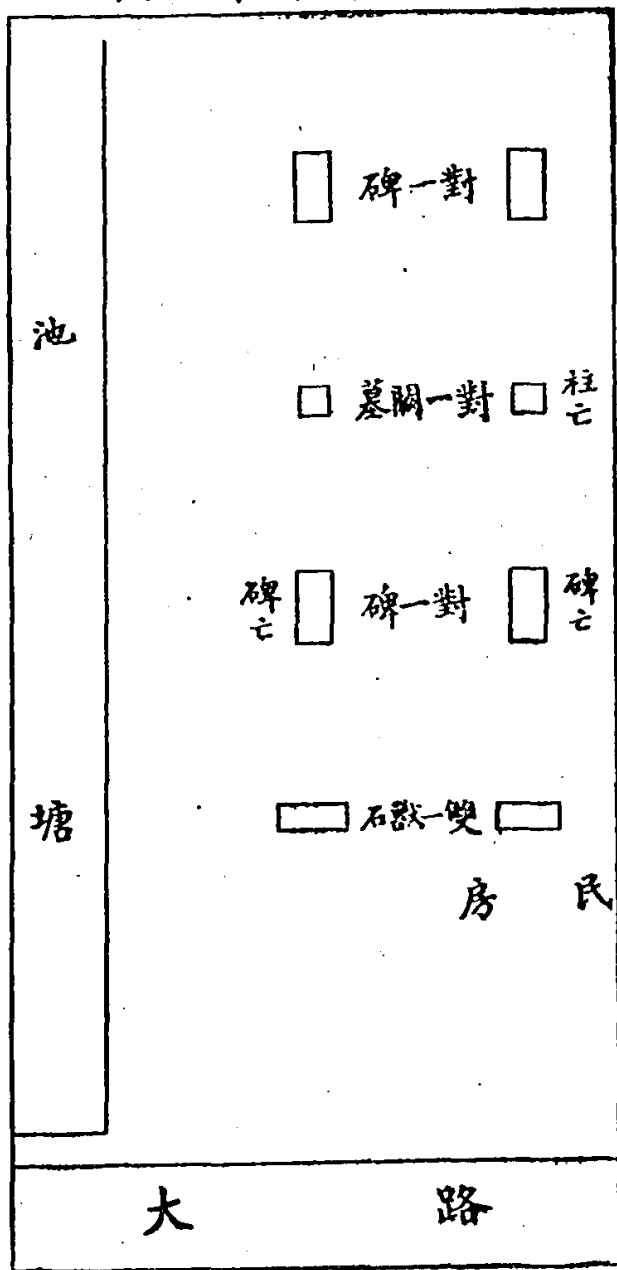
棲霞山堯化門筓斗山間，凡有六朝陵墓八處；考古者由南京乘火車至棲霞山，可望見其四，皆在鐵路之北。其最近棲霞山者，爲張家庫失名之六朝墓，有石獸凡二，觀其作風，亦疑蕭梁時物。西南至甘家巷，爲梁安成康王蕭秀墓，因在村舍之中，由鐵路不能望見之。再前百數十步，爲梁始興忠武王蕭憺墓。其碑後數十步，二石獸相向，當爲梁鄱陽忠烈王蕭恢墓。由甘家巷再向西南，至花林邨，華表屹立，石獸崢嶸，爲梁吳平忠侯蕭景墓。由蕭憺墓而北，越坡至董家邊（今改名楊家邊），有墓闕矗立水中，爲梁新渝寬侯蕭暎墓。其在鐵路之南，由甘家巷踰坡至獅子衝，有石麒麟昂然矗立，蓋爲宋文帝長寧陵。當筓斗山之南，爲徐家村，有墓闕屹立田間，崇高莊嚴，爲失名之六朝墓。茲分述之如左：

其最近棲霞山者，地名張家庫，有石獸二，東西相向，其一已中裂，皆極龐大（圖七十五至七十

七。該墓屬於何人，已不可考，觀其作風，蓋屬於蕭梁時代。按梁武帝普通五年（西五二四）齊侍中尚書令丞相巴東獻武公蕭穎胄碑在黃城邨（據上江兩縣志），然則殆爲蕭穎胄墓歟？

甘家巷村末，前臨池沼，碑碣華表，錯落於村舍菜圃之間者，爲梁安成康王蕭秀墓（圖五十一至六十一）。墓在蕭梁諸墓中，頗爲完整：前有石獸一雙，東西相向，半陷泥中，富有活力。石獸之後，爲最屬一雙，碑已無存。再後爲華表一對，一柱尙存，一則僅餘柱礎而已。再後爲碑一對，最屬俱全，文字漶漫難讀，然碑尙完好。墓之方向，由二石獸測之，蓋向正南。按梁書傳十六，安成康王秀，字彥達，太祖第七子。天監元年（西五〇二），進號征虜將軍，封安成郡王，邑二千戶；歷任東海太守，南徐州刺史，江州刺史，荊州刺史，郢州刺史，雍州刺史，嘗都督荆湘雍益寧南北梁秦州九州諸軍事，當西北重任。天監十七年（西五一八）春，薨於竟陵，時年四十有四。秀有吏才，甚得民心，常與文人往還，及薨，當世高才遊王門者，東海王僧孺，吳郡陸倕，彭城劉孝綽，河東裴子野，各製其文，立爲墓碑，古未之有。故蕭秀墓獨有四碑，爲他墓所不及。茲作圖如左，以明其方位。（按南京午朝門古物保存所有石獸，係蕭秀墓闕頂之物，並此註明。）

梁安成康王蕭秀墓平面圖



由甘家巷西南行，可百餘步，有二石獸東西相向，聳立道右。其一較完好，其一前部已縱裂為二。
 (圖六十二至六十五)。據張璜及一般推測，為梁鄱陽忠烈王蕭恢墓。除石獸外，一無所存。據上江兩縣志卷十二下，尚有普通七年(西五二六)侍中司徒鄱陽忠烈王蕭恢墓志銘，張纘撰，在清涼

寺法堂下，著者嘗親自往訪，惜已無存。按梁書傳十六，鄱陽忠烈王恢，字弘達，太祖第九子。天監元年（西五〇二），爲侍中前將軍，領石頭戍軍事，封鄱陽郡王，食邑二千戶；歷任南徐州刺史，郢州刺史，荊州刺史，益州刺史；普通五年，進號驃騎大將軍，嘗都督荆湘雍益寧南北梁秦九州諸軍事，當西陲重任。普通七年（西五二六）九月，薨於荊州，時年五十一。

由蕭恢墓前行數十步，有碑亭翼然，中立豐碑，係始興忠武王蕭憺碑，額書「梁故侍中司徒驃騎將軍始興忠武王之碑」，爲徐勉撰，貝義淵正書。碑前有石獸遺蹟，一損其首，他一已難認辨，他無所存（圖六十六至七十）。此墓與蕭恢墓，互相平行，皆東南向。按梁書傳十六，始興忠武王憺，字僧達，太祖第十一子（疑爲第十子）。天監元年（西五〇二），爲安西將軍都督荆湘益寧南北秦六州諸軍事，荊州刺史，封始興郡王，食邑三千戶。在任勤政愛民，民甚歸心。後歷任平北將軍，領石頭戍事，中軍將軍，中書令，南兖州刺史，益州刺史，荊州刺史，侍中中撫將軍。普通三年（西五二二）十一月薨，時年四十有五。

由蕭憺墓再西南行，里許爲蕭景墓（圖七十一至七十四）。墓僅餘石獸華表；石獸一雙，一毀

一全，全者亦已半沒土中，惟尙可辨其方位。石獸之後爲華表，頗完好，卽上江兩縣志所謂侍中吳平忠侯蕭景墓闕是也。闕正書反刻「梁故侍中中撫將軍開府儀同三司吳平忠侯蕭公之神道」二十三字；其上有蓋，頂則石獸在焉（圖七十三）。墓亦東南向，如蕭秀等墓。按梁書傳十八，蕭景字子昭，高祖從父弟也。高祖起義，以景爲寧朔將軍行南兗州軍事，平定江北。及高祖踐阼，封吳平縣侯，食邑一千戶，仍爲使持節都督北兗徐青冀四州諸軍事冠軍將軍南兗州刺史，當北疆重任。天監四年（西五〇五），王師北伐，景帥衆出淮陽，進屠宿豫。後歷任左驍騎將軍兼領軍將軍，信武將軍，雍州刺史（在任嘗大破魏軍於滌溝），信威將軍，南兗州刺史。天監十七年（西五一八），太尉揚州刺史臨川王宏坐法免，以景爲安右將軍監揚州，在州甚稱明斷。十八年（西五一九）出爲使持節都督郢司霍三州諸軍事安西將軍郢州刺史，在州復有能名。普通四年（西五二三）卒於州，時年四十七。

由甘家巷越土山而南，里許至獅子衝，有石麒麟二，其一已毀，半傾地上；其一尙完好，獨角六翼，東向兀立（圖六七）。其地後環土山，前對平崗，當大道之北，爲帝王陵寢無疑。惟是宋是陳，頗難斷

言，觀其作風，華美而精緻，不若麒麟鋪宋武帝陵（？）之濼樸，由於藝術之進展過程而言，當後於宋武帝陵。按歷代陵寢備考，宋武帝葬蔣山初寧陵，在今江寧府東北上元縣境內；宋文帝葬長寧陵，據建康實錄，在縣東北二十里，周迴三十五步，高一丈八。然則其爲宋文帝長寧陵歟？（參考後麒麟鋪宋武帝初寧陵。）

由蕭憺墓北行，折而東，過董家邊（今改名楊家邊），有墓闕矗立，半沒水中，上鐫右行文，爲「梁故侍中仁威將軍新渝寬侯□□之神道。」（圖九十二）按南史卷五十二，蕭暕字文明，年十二，爲國子生。普通二年（西五二一），封廣信縣侯，後改封新渝縣侯。又歷任吳興太守，郡累不稔，中大通三年（西五三一）野穀生武康，凡二十二處，自此豐穰，暕製嘉穀頌以聞。後爲北徐州刺史，勝境名山，多所尋履。又歷給事黃門侍郎，衛尉卿，廣州刺史，卒於官，諡曰寬侯。由此觀之，該墓當爲新渝寬侯蕭暕墓。梁書蕭暕無傳，僅於卷二十二始興忠武王憺傳中，有「開立學校，勸課就業，遣子映親受經焉。」之語，蕭暕與蕭映當是一人，書法互通耳。建康實錄僅有蕭映，凡二見，摘錄如左：

大同十年（西五四四）五月，新州刺史盧子雄兄弟被誅，乃舉兵反。廣州刺史蕭映討平

之（卷十七）。

……吳興太守蕭映過從，之建業，映遂用（陳高祖）爲夾峇吏，尋轉爲油庫長。旣而映鎮廣州，奏高祖爲中直兵參軍，從至廣州，映令高祖招集士馬。先是武林侯蕭諮爲交州刺史，失德，土人李賁連結郡縣反，而高新二州刺史盧子雄等不進討賊，皆伏誅。雄子略與孫罔子孫及杜天合等以兵攻廣州，高祖率兵大破賊軍，虜杜僧明等。是歲梁大同十年（西五四四四），梁高祖聞深異之……旣而蕭映卒，高祖送映喪至大庾嶺……

由上引諸文觀之，可見蕭映爲始興忠武王憺之子，嘗爲吳興太守，北徐州刺史，廣州刺史，卒於官，歸葬金陵。以其父憺墓在甘家巷而論，去董家邊亦不遠，頗合六朝陵墓之習慣。一般以宋墅村北之墓闕爲蕭暎墓者，蓋未見董家邊之墓，遂以訛傳訛，不加深察耳。

當燕子磯之東南，筓斗山之南麓，有徐家村，土人謂有隕石，實則墓闕巍峩，矗立田間，一六朝之古墓也（圖九十三，九十四）。惜神道碑字蹟漶漫不可考，究屬於何代，尙待考查。聞墓闕西塘中尙有石柱一，已全沒水中，村中耆老，類能道之。就其神道碑之側面測之，爲三百四十四度，墓或向西北

北（墓之方向同於碑之方向），或向西西南（墓之方向與碑之方向成九十度之直角，如丹陽梁文帝陵）。就通例而論，以向西北北爲近於事實。

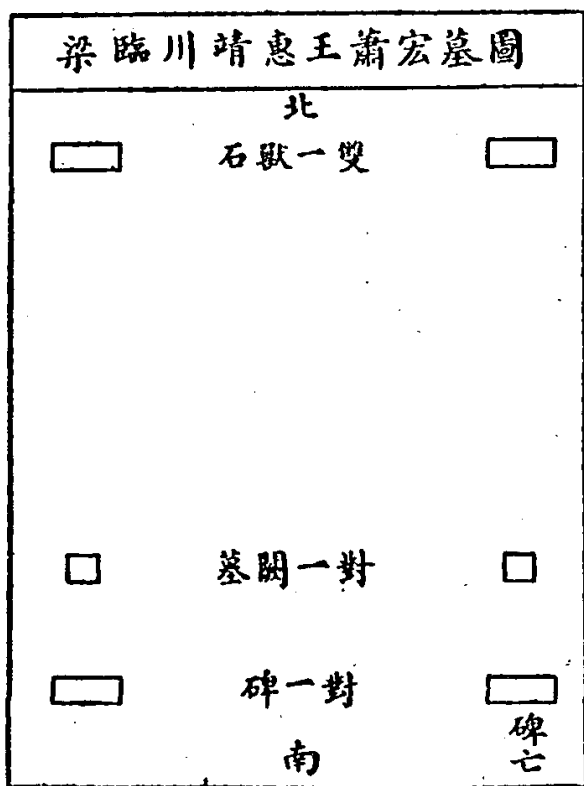
六 麒麟門湯山句容間之六朝陵墓

麒麟門湯山句容間，六朝陵墓已經發現者，凡有三處。出麒麟門折而東北，至麒麟鋪，有石麒麟一，卻立牆角，爲宋武帝初寧陵（？）由麒麟鋪沿古道而北，至土山之後，爲梁臨川靖惠王蕭宏墓。由湯山句容大道而東，至新塘，折而南，至石獅干，爲梁南康簡王蕭績墓。茲分述之如左：

麒麟鋪之石麒麟凡二，一立牆角，頭部已毀，半沒土中（圖五）。觀其作風，樸質無華，注重象徵，去現實頗遠。其一已全傾，半浸水中。該地究爲何代帝王陵，杳不可考；或以爲宋武帝初寧陵（張璜氏），或以爲宋文帝長寧陵。按建康實錄卷十一，宋武帝永初三年（西四二二）五月，上崩於西殿，時年六十七，葬丹陽建康縣蔣山初寧陵，注稱在縣東北二十里，周圍三十五步，高一丈四尺。又卷十二，宋文帝元嘉三十年（西四五三）二月，元凶弒帝於含章殿，帝時年四十七，三月葬長寧陵，陵在今縣東北二十里（六朝事迹編類引圖經作二十五里，謂與初寧陵相近），周迴三十五步，高一丈

八尺。按許嵩爲唐時人，所謂今縣，係指昇州，在今治城一帶，其去麒麟門約二十里，去獅子衝（甘家巷南）尙不止二十里。以作風發展先後而論，則麒麟鋪之麟爲古樸，獅子衝之麟（見前）爲華美，然則麒麟鋪當係宋武帝初寧陵，而獅子衝或係宋文帝長寧陵也。（註）

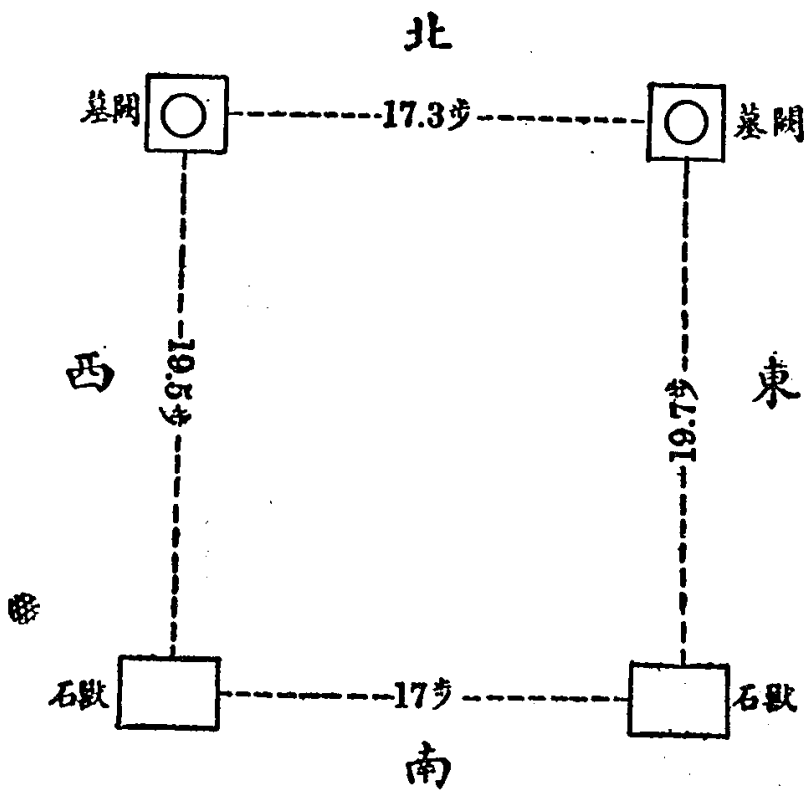
由麒麟鋪沿古道而北，在土山之後，爲梁臨川靖惠王蕭宏墓（圖四十五至五十）。墓北向，前爲二石獸，東西相向，一已傾溝中，一僅有形蹟可指，夏日草長，盡隱叢蕪中。後二十餘步爲二墓闕，左尙矗立，惟已失其蓋；右已傾倒，柱礎、石柱、圓蓋及蓋上之石獸，皆倒臥溝洫中（圖四十七）。蓋作蓮花形，已受佛教之影響。再後爲碑一對，左碑巍然尙在，碑文漶漫難讀。右碑已亡，僅餘最屬。按蕭宏爲梁代重要人物，梁書傳十六，臨川靜惠王宏，字宣達，太祖第六子也。



天監元年（西五〇二），封臨川郡王，邑二千戶。尋爲使持節散騎常侍都督揚南徐州諸軍事。後將軍揚州刺史。三年（西五〇四），加侍中，進號中軍將軍。四年（西五〇五），高祖詔北伐，以宏爲都督南北兗北徐青冀豫司霍八州北討諸軍事。宏以帝之介弟，所領皆器械精新，軍容甚盛，北人以爲百數十年所未之有。軍次洛口，宏前軍尅梁城，斬魏將鼂清，會征役久，有詔班師。後遷驃騎將軍開府儀同三司，侍中如故。復遷司徒領太子太傅，後常爲揚州刺史。十七年夏（西五一八），以公事左遷侍中中軍將軍行司徒，但不久復官。普通七年（西五二六）四月薨，時年五十四，詔贈侍中大將軍揚州牧，假黃鉞，給溫明祕器，斂以袞服，諡曰靖惠。

由麒麟門而東，過湯山，至新塘，折而南，經紅塘村元慶庵，可十二里，至石獅干，梁南康簡王蕭績墓在焉（圖七十八至八十八）。墓南向，正對赤山，山方如屏，可見風水之術，在六朝已啓其端。墓前爲石獸一雙，相距十七步，東西相向，高可二人，石座尙在，所見六朝陵墓石獸，以此爲最完整。其足五爪，其尾長而內彎（圖八十七），非如獅之尾端茸毛大如斗者。其邁步直前，姿態雄猛，在偉大莊重之外，別有生動之活力。石獸之後十九步有半，爲二墓闕，西作右行文，東作左行文，皆正書「梁故侍中

開府儀同三司南康簡王之神道。『東柱尙完好，柱頂石獸，神道碑，柱礎皆存（圖八十五），西柱石獸，因久經風雨剝蝕，已不成形（圖八十六）。二柱相距十七步有餘，柱礎皆作蜥蜴交蟠之形（圖八十八）。據上江兩縣志卷十二下，南康簡王續（疑誤）碑在上元神泉鄉，是則在墓闕及石獸而外，尙疑有碑，惟墓闕北二十餘步，水澤縱橫，恐碑已久湮於池中矣。按南史卷五十三，南康簡王續字世謹，武帝第四子，天監七年（西五〇八），封南康郡王；十年（西五一二）爲南徐州刺史，時年七歲。十七年（西五一八）爲都督南兗州刺史，在州以善政稱。後歷任侍中雲麾將軍領石頭戍軍事，江州刺史，安右將軍領石頭戍軍事。大通三年（西五二九）



因感疾薨於任，贈開府儀同三司，諡曰簡。

(註) 上江兩縣志卷十二下，謂永初三年初寧陵石柱，在蔣廟側；按今蔣廟在太平門外明李文忠墓前，舊蔣廟在鍾山之陰，因屬要塞區，不克往考，未知尙存否。

七 青龍山淳化鎮間之六朝陵墓

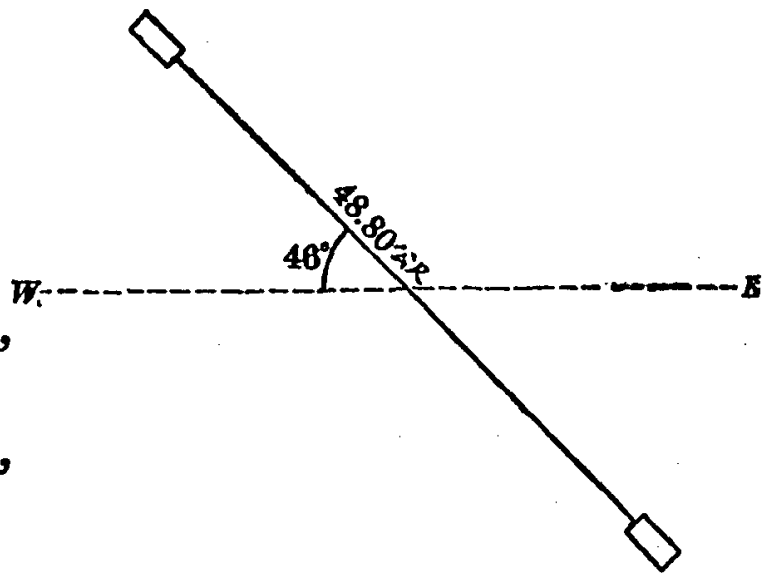
青龍山淳化鎮間，凡有六朝陵墓五處。考古者由光華門出發，沿高橋門淳化鎮官道行，古道失修，坎坷難行。未至上方鎮里許，道左有石麒麟二，爲陳武帝萬安陵。由管頭越阡陌而南里許，爲失名六朝墓，有石獸二，石柱一，規模較小，或非王侯墳墓。在後宋墅村之北，道東有石柱一，修然挺峙，爲梁新渝侯蕭暎墓。在前宋墅村之南，劉家邊西，有石獸二，石柱二，爲梁建安侯蕭正立墓。更有一失名之古墓，介東西樵村之間，山窪官塘之旁，石柱已全埋土中，惟尙有形蹟可考，村中遺老嘗親見之，傳爲蕭梁古墓。茲分述之如左：

陳武帝萬安陵（圖九十九至一〇三）

陳武帝永定三年（西五五九），帝崩於建康，七月丙申，葬於萬安陵，周六十步，高二丈（建康實錄卷十九）。宣帝太建九年（西五七七）七月庚辰，大風雨，震萬安陵華表。陳亡，王僧辯子王頌，

爲復父仇，密召父在時士卒，得千餘人，對之涕泣。其間壯士或問曰：「郎君讎恥已雪，而悲哀不止，將不爲霸先早死，不得手刃之耶？」請發其邱隴，斲槨焚骨，亦可申孝心矣。」頌頓頽陳謝，額盡流血，答曰：「其爲墳塋甚大，恐一宵發掘，不及其屍，更至明朝，事乃彰露。」諸人請具鉞鍤，於是夜發其陵，剖棺見陳武帝鬚皆不落，其本皆出自骨中，頌遂焚骨取灰，投水飲之。既而自縛歸罪，晉王（廣）表其狀，文帝曰：「朕以義平陳，王頌所爲，亦孝義之道，何忍罪之？」舍而不問（北史孝行傳）。由上所引文獻徵之，足見萬安陵體制之崇宏，想像當年華表聳雲，金鳧耀月，由於王頌辭中，可推測其一斑。再袁枚梁武帝疑陵詩，所指卽石馬衝之陳武帝陵，中有「旁有穹碑無文字，萬萬蠅書記某吏，葵首有穴當胸穿，分明隧入輻輳器……爭怪當年索幼安，三宿碑前手摹撫。」可見袁枚時尙有豐碑，今則斷碑殘碣，皆無覓處；僅有石麒麟一雙，東西相向，錯落荒煙蔓草間而已。

陵當上方鎮西北里許，位青龍山麓，北東南三面，皆有土坂環繞，惟向西一面，下臨原隰。石麒麟二，東西對立，因久經風雨，斑剝殊甚。然其邁步直前，姿態雄健，富於活力。由二麟方位測之，爲二百二十六度，陵蓋西南向者。作圖如左：



| | |
|------------|---------|
| 二獸相距 | 四八·八〇公尺 |
| 獸身長 | 二·五〇公尺 |
| 由頭頂至地 | 二·二〇公尺 |
| 腹圍 | 二·四一公尺 |
| 頸圍 | 二·二一公尺 |
| 前胸寬 | 一·一〇公尺 |
| 口張(由上脣至下脣) | 〇·二三公尺 |
| 尾粗 | 〇·八〇公尺 |

全身之高，須俟將來完全出土後，方可測量。

由管頭越阡陌而南，稍偏西，過一村(侯村)，為失名之古墓(圖九十七、九十八)。前有石獸，規模雖小，但作麒麟之形；後僅餘一石柱，大半沒土中，字跡漶漫，已不可考，觀其作風，殆係梁墓無疑。柱與二石獸，成九十度之直角三角形，由此可推得偏左石獸之後，當尚有一柱，今已無存。由二

石獸之方位測之，爲五十度，墓殆西南向，測量如左：

石柱與右石獸之距離 六八·二公尺

柱側面寬 〇·三〇公尺

石柱與左石獸之距離 八〇·四公尺

神道碑寬 〇·七〇公尺

二石獸之距離 一四·八八公尺

神道碑高 〇·三五公尺

（按此測量不成直角三角形，疑有錯

神道碑厚 〇·一二公尺

誤。）

石獸長 一·三二公尺

柱高（出土部分） 二·一六公尺

石獸高（出土部分） 〇·七〇公尺

柱圍 一·三三公尺

口張（上下脣距） 〇·二〇公尺

柱正面寬 〇·四七公尺

頭圍 一·三四公尺

由上述之古墓東南行，踰高坡，向後宋墅村，凡里許，道旁有柱秀挺，圓蓋尙在，其下碑文漶漫難讀，拓碑者亦未嘗拓取之（圖九十五，九十六）。或以爲梁新渝寬侯蕭暎墓者，實以訛傳訛，未嘗見董家邊之蕭暎墓闕耳。觀其作風，必係梁陳時物，因碑文頗高，難以拓取，而文字又漶漫莫辨，異日發

掘後，或可斷定其爲何人之墓耳。

由圓蓋底至地面 三・〇八公尺

柱之側面寬

〇・三七公尺

柱圍 一・五八公尺

神道碑寬

〇・六九公尺

由圓蓋邊緣至柱 〇・二八公尺

神道碑側厚

〇・〇六公尺

神道碑底離地面 二・〇八公尺

神道碑高

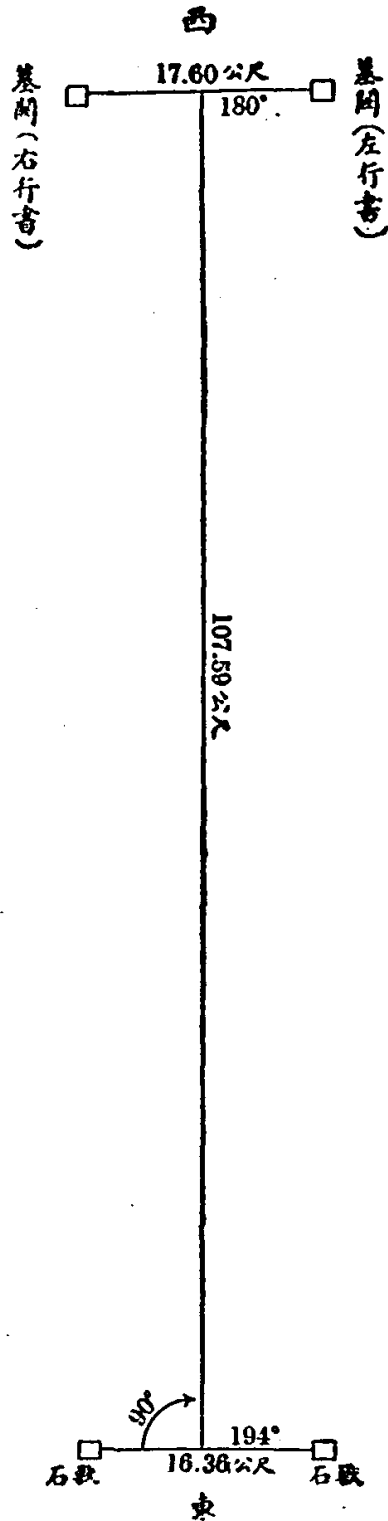
〇・七六公尺

柱之正面寬 〇・五五公尺

過前宋墅村，至劉家邊，西爲梁蕭正立墓（圖八十九至九十一）。墓範圍頗大，石獸凡二，南北相向，與甘家巷蕭秀墓所見略同。由二石獸方位測之，正當九十度左右，墓蓋東向，後直牛首山。石獸後數十步，越小坡，爲二石柱，已大半沒土中，碑一作正文，一作反文，反文尙可讀，作「梁故侍中左衛將軍建安敏侯之神道。」按梁書蕭宏傳（卷二十二）宏有七子：正仁、正義、正德、正則、正立、正表、正信。世子正仁無子，高祖詔以羅平侯正立爲世子，由宏意也。宏薨，正立表讓正義爲嗣，高祖嘉而許之，改封正立爲建安侯，邑千戶。當時蕭宏以武帝介弟，貴至大將軍揚州牧，假黃鉞，封臨川王，故正立墓

亦極崇宏，蕭梁諸王墓，鮮有與匹者。茲繪圖如左：

蕭正立墓圖



| | | | |
|----------|--------|--------|--------|
| 石獸長 | 二·五五公尺 | 柱圍 | 一·三〇公尺 |
| 背至地高 | 〇·七六公尺 | 神道碑寬 | 〇·七六公尺 |
| 頭至地高 | 一·五七公尺 | 神道碑高 | 〇·五五公尺 |
| 頭全週 | 二·八〇公尺 | 神道碑厚 | 〇·一四公尺 |
| 口張上下距 | 〇·三五公尺 | 碑下小方面寬 | 〇·四二公尺 |
| 柱高(出土部分) | 一·二四公尺 | 碑下小方面高 | 〇·二二公尺 |

此外在東西樵村之間，官塘之旁，尙有一古墓，據宋墅村遺老言，尙見有石柱，云是蕭梁時墓。余嘗親臨其地，見有一石，全沒土中，微露其頂，頗似華表之形。地有水閘，柱沒隄中，或因年代久遠，石柱陷入沼泥中；而六代陵墓，類多在低隄之地，與後世之因山築墓者，全異其趣。是則須待考古家之發掘，非臆測所可斷言矣。

八 結論

綜上所記六朝陵墓，凡二十六處。此外尚有江寧鎮南京蕪路西方旗廟石獸一雙，半沒土中，一全一毀，吐吞振翅，作風全同蕭梁諸墓（圖一〇四，一〇五）。按齊豫章文獻王蕭嶷，葬金牛坑（今銅山鄉），去江寧鎮不遠，或係此墓。（註）再朝天宮之後，有晉卞忠貞公墓，墓前石柱，係趙宋慶曆葉清臣立，亦爲六朝時墓。併上二十六處而論，六朝陵墓，已經發現者，凡得二十八處。

雖然，六朝遺蹟，遍佈江東，當時王侯將相塚墓，帝后陵寢，皆在金陵丹陽兩地，唐許渾詩所謂「楸梧遠近千官塚，禾黍高低六代宮」，則固不止此二十八處而已也。李商隱晉元帝廟詩，有「弓劍神靈定何處，年年春綠上麒麟」句；而宋蘇洵金陵雜興詩，亦有「更上雞籠山上望，一間茅屋晉諸陵」，足見唐宋之時，晉陵尚有可考，今則蕩然無存矣。又曾極金陵百詠，有石麒麟（地名）及石步道中有石麒麟數十詩二首，其辭云：

短樊長塹起寒煙 知是何人古墓田 千載石麟相對立 肘驥膊焰故依然

地悴天荒邱隴平 難從野老問衰興 蒼煙落日低迷處 折足麒麟記壞陵

其所吟所詠，至足發人深思：石麒麟既係地名，究在何地？石步道中有石麒麟數十，是規模頗大，係一陵抑多陵？石步道又在何地？凡此種種，皆至有興趣之問題，不特有關南都掌故，亦且攸關文獻史乘。著者既已敘述六朝二十八陵墓於前，自信足以引起時人之興趣與注意，至若繼續研究，從事發現，由探討而精深，由發掘而得正確結論，則在海內博古諸君子共同指教矣。

二十四年一月三十一日於青溪。

（註）上江兩縣志卷三及南齊書竟陵王子良傳。

六朝陵墓詩選

晉元帝廟

馮浩編訂玉谿生詩不錄此詩謂其意淺語弱必非本集軼篇

唐李商隱

青山遺廟與僧鄰

斷鏃殘碑鎖暗塵

紫蓋適符江左運

翠華空憶洛中春

夜臺無月照珠戶

秋殿有風聞玉宸

弓劍神靈定何處

年年春綠上麒麟

石麒麟 地名

宋曾極

短樊長塹起寒煙

知是何人古墓田

千載石麟相對立

肘驥膊焰故依然

石步道中有石麒麟數十

前人

地悴天荒邱隴平

難從野老問衰興

蒼煙落日低迷處

折足麒麟記壞陵

金陵雜興

宋蘇洞

龍光寺裏只孤僧

元武湖如掌樣平

更上雞籠山上望

一間茅屋晉諸陵

梁武帝疑陵

按係陳武帝陵

清袁枚

古來萬事風輪走 除出虛空無不朽
忽逢攔路兩麒麟 欲說前朝尙張口
一麟腹陷泥沙深 一麟腹陷泥沙深
一麟僵躡山角陰 牙鬚剝落麟爪盡
風雨千年石不禁 旁有穹碑無文字
萬萬蠅書記某吏
葵首有穴當胸穿 分明墜入輻輳器
得鼎不識仲山甫 讀書不辨岐陽鼓
爭怪當年索幼安
三宿碑前手摹撫 有叟爲言梁武陵
語雖未確心忤忤 爾時羯磨難贖身
誰將八綵禮臺城
又聞地名石馬衝 毋乃陳祖萬安宮
當時鬚根和骨掘 規模那得還豐隆
是梁是陳語正譁
東風一陣吹煙沙 黃圖我欲披皇覽
白骨人誰認帝羝 嗚呼君不見
南朝二十餘陵盡建康
冬青無樹煙茫茫

晉陵

清陳文述

西風吹上最高層 落日青山弔晉陵
出地雙鵝終喪亂 渡江五馬竟飛騰
金墉故國悲多難
玉璽新符卜中興 今日雞籠山畔過
更無窆石照魚燈
朱雀宮門舊跡湮 金鳧何處問重泉
一杯自勸長星酒 七寶空留帝子鞭
六代江山都似夢

四朝陵寢總如煙 只餘王謝風流在 墓草荒涼石獸眠
天光分曜史填胸 遺事南朝百感重 割據三分吳大帝 湖山一角宋高宗 秋生牛首山頭月
夢醒雞鳴寺裏鐘 爭似孝陵無恙在 掖門雲擁萬株松

晉元帝廟

前人

夕陽回首舊金墉 雙闕天開作九重 一帝此間曾渡馬 諸臣當日定從龍 江山形勝思京洛
將相功名誓鼎鐘 同是偏安更衰弱 臨安誰祀宋高宗

梁武帝陵

前人

早年八友數雄才 暮齒如君亦可哀 玉輦屢求同泰去 青絲終見壽陽來 英雄成敗關天數
書籍銷沈有劫灰 老向空山留片石 夜深翁仲話梁臺

陳武帝萬安陵

前人

當年僧辨平侯景 太室銘功定不祧 立長有心圖卻敵 背盟何意出同僚 未容方智生南國
終遣蕭莊死北朝 無復萬安陵寢在 空餘石馬勢騰驍

弔六朝諸陵

朱 傑

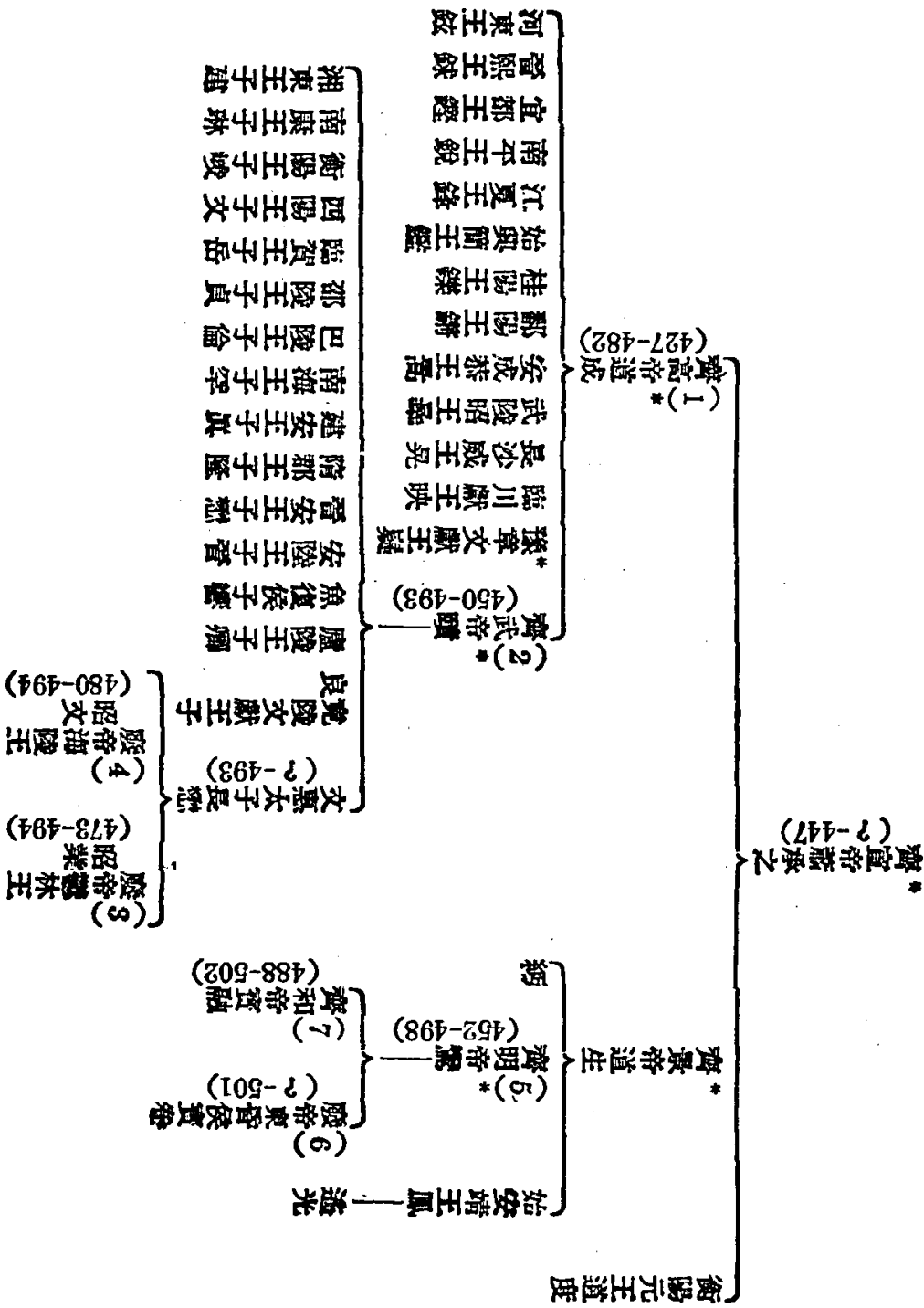
建康陵墓盡殘叢 石獸蒼涼夕照中
斷碣飄零三國雨 銅駝慘澹六朝風
神州河朔悲喪亂 南部江山苦戰攻
最是西京俱泯滅 不堪回首舊金墉

龍山弔殷淑儀墓

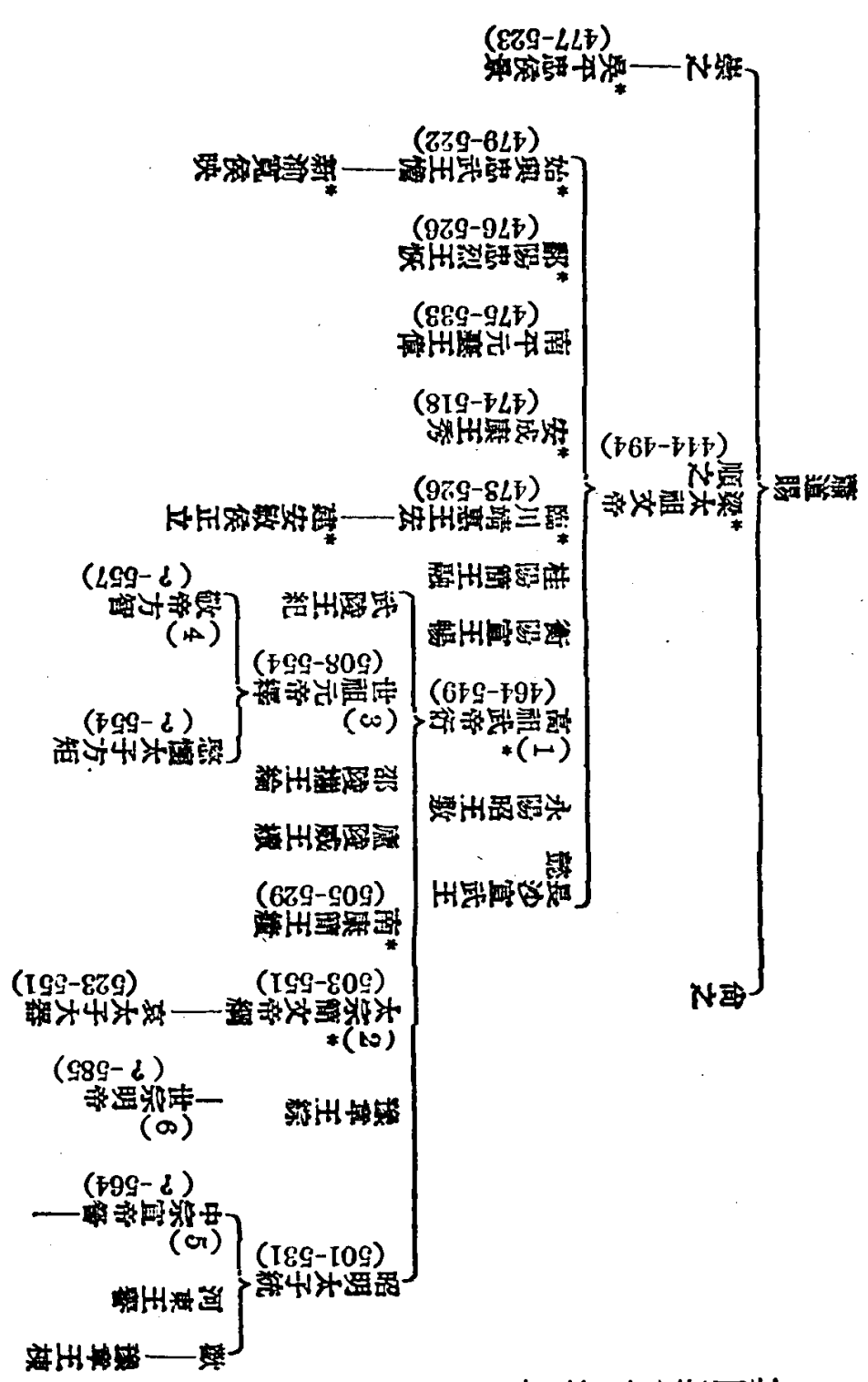
前 人

聞道當年殷淑妃 龍山賜葬滿珠璣
三章誄筆感天子 七寶宮車辭帝畿
隧路抽陰局已闕 山庭寢日魄何依
劇憐窆石金甌盡 何處荒原弔玉徽

蕭齊世系表（附表一）
* 其陵墓尙可考見



蕭梁世系表（附表二）
* 其陵墓尙可考見



南都六代陵寢表(附表三)

(據(1)建康實錄(2)六朝事蹟編類(3)朱孔陽歷代陵寢備考(4)府縣志)

吳孫氏

始祖武帝堅

高陵

丹陽縣四十五里吳陵港(4)

太祖大帝權

步夫人
潘夫人

蔣陵

縣東北十五里鍾山之陽(1)鍾山南麓孫陵岡(4)

敬懷王皇后

敬陵

會稽王亮

葬丹陽賴鄉(1)

景帝休

景朱皇后

定陵

安徽當塗縣東(3)

後主皓

葬洛陽芒山(1)

東晉司馬氏

中宗元帝睿

建平陵

縣北九里雞籠山陽不起墳(1)

元敬廢皇后

肅宗明帝紹

武平陵

縣北九里雞籠山陽與元帝同(1)

明穆廢皇后

顯宗成帝衍

興平陵

縣北七里雞籠山陽與元帝同處(1)

成恭杜皇后

| | | | | | | | | | | | | | | | |
|------------------|-------|------------------------|-------|---------------|-------|--------------------|------|------------------|--------|------------------|--------|------------------|------|--------------|-----|
| 康帝 | 康獻褚皇后 | 孝宗穆帝 | 穆章何皇后 | 哀帝丕 | 哀靖王皇后 | 廢帝海西公奕 | 孝庾皇后 | 太宗簡文帝昱 | 簡文順王皇后 | 烈宗孝武帝曜 | 孝武定王皇后 | 安帝德宗 | 恭帝德文 | 恭恩褚皇后 | 宋劉氏 |
| } 崇平陵 | | } 永平陵 | | } 安平陵 | | } 吳陵 | | } 高平陵 | | } 隆平陵 | | } 休平陵 | | } 冲平陵 | |
| 縣東北十五里鍾山之陽不起墳(1) | | 縣北十九里幕府山之陽周四十步高一丈六尺(1) | | 縣北九里雞籠山之陽元帝同處 | | 吳縣(1) 后初葬敬平陵(1) | | 縣東北十五里鍾山之陽不起墳(1) | | 縣東北十五里鍾山之陽不起墳(1) | | 縣東北十五里鍾山之陽不起墳(1) | | 在蔣山之陽安帝同處(1) | |

建康開陵六朝陵墓圖考

高祖武帝裕

武敬威皇后

章胡皇后

少帝營陽王義符

太祖文帝義隆

文元袁皇后

昭路皇后 孝武帝母

宣沈皇后 明帝母

世祖孝武帝駿

孝武文穆王皇后

孝武殷淑妃墓

前廢帝子業

何皇后

太宗明帝暕

後廢帝昱

順帝準

齊蕭氏

初寧陵

縣東北三十里蔣山周圍三十五步高一丈四尺(1)

熙寧陵

在丹徒(3)

長寧陵

縣東北二十里周迴三十五步高一丈八尺(1)

縣東北二十五里與初寧陵相近(2)

修寧陵

巖山孝武帝陵東南(3)

崇寧陵

建康幕府山(3)

景寧陵

上元縣南四十里巖山之陽(1)

葬龍山(1)太平府城南十里龍山(3)

葬於南郊壇(1)葬於秣陵縣南郊壇西龍山(3)

高寧陵

臨沂縣幕府山(1)(3)

葬秣陵縣郊壇西(3)

遂寧陵

宣帝承之

永安陵

丹陽縣北三十里倫德鄉(4)

太祖高帝道成

泰安陵

丹陽縣北三十里宣帝墓側(4)

高昭烈皇后

世祖武帝曠

景安陵

丹陽縣東三十二里(4)

武穆裴皇后

廢帝鬱林王昭業

葬以王禮(1)

廢帝海陵王昭文

興安陵

丹陽縣東北二十四里倫德鄉(4)

高宗明帝鸞

廢帝東昏侯寶卷

冢在丹陽縣東三十一里(8)

和帝寶融

恭安陵

梁蕭氏

太祖文帝順之

建陵

丹陽縣東北二十五里東城村(4)

獻張皇后

高祖武帝衍

修陵

丹陽縣東二十五里皇業寺前(4)

武德都皇后

武穆丁皇后 簡文帝母 寧陵

附表

文宣阮太后 元帝母

葬江寧縣通望山(3)

昭明太子統

安寧陵

建康縣北三十五里(1)南京燕雀湖(3)

太宗簡文帝綱

莊陵

丹陽縣東二十七里蕭塘港(4)

簡文王皇后

世祖元帝繹

始葬湖北荊州府津陽門外後改葬於江寧(8)

敬帝方智

陳陳氏

高祖武帝霸先

萬安陵

縣東南三十里彭城驛側周六十步高二丈(1)
今名石馬衝

武宣章皇后

武昭錢皇后

世祖文帝蒨

永寧陵

縣東北四十里陵山之陽周四十五步高一丈九尺(1)
雁門山(陽山)之北(4)

文沈皇后

廢帝臨海王伯宗

高宗宣帝頊

顯寧陵

元和郡縣志在縣南四十里牛頭山西北

宣柳皇后

葬洛陽之芒山(3)

後主叔寶

葬洛陽之芒山(3)

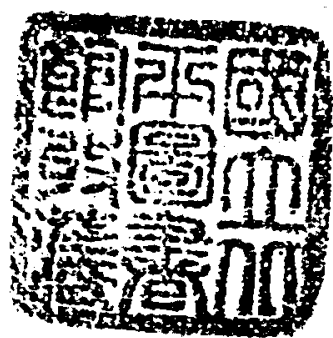
沈皇后

貴妃張麗華墓

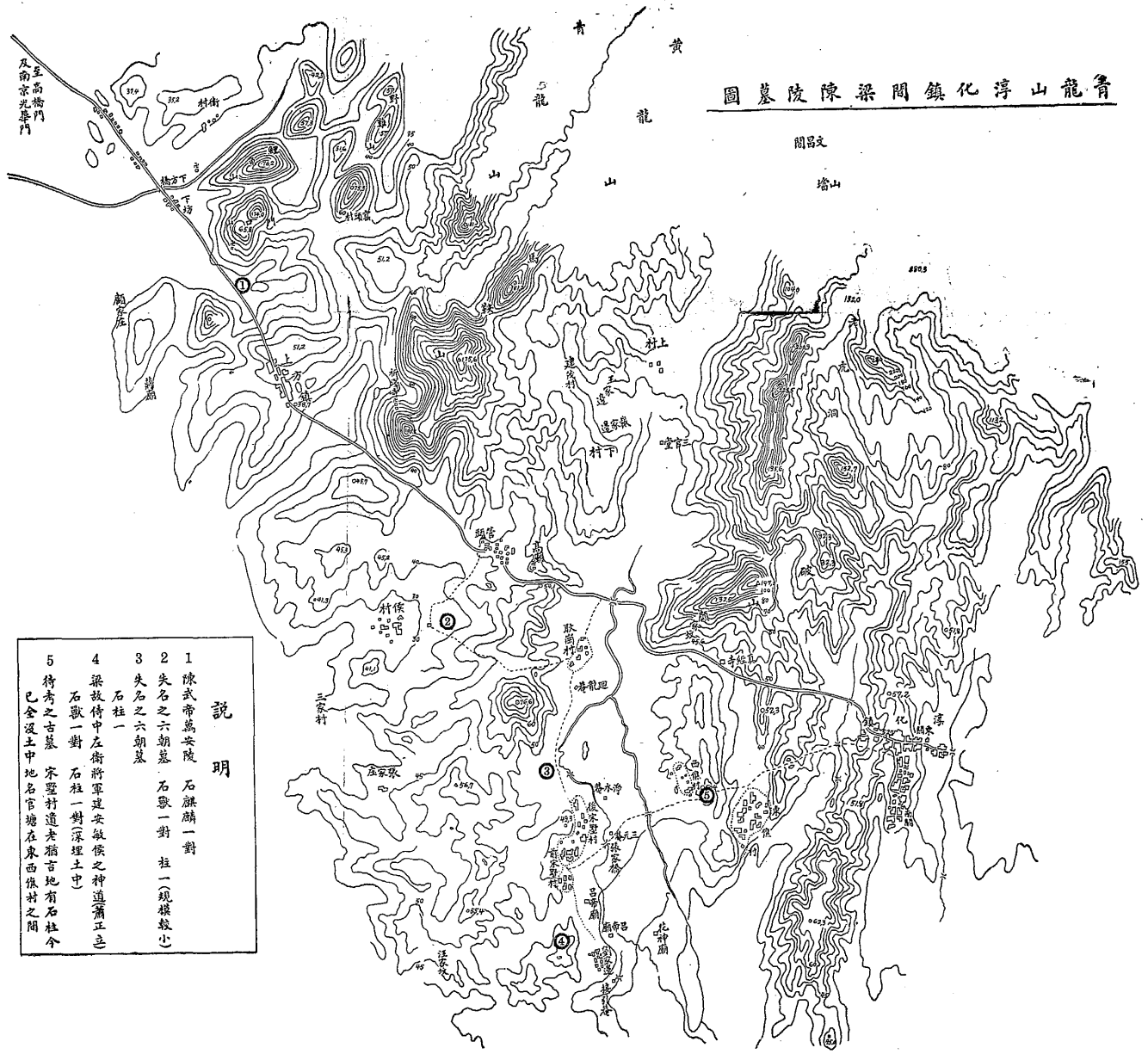
在秦淮賞心亭天井中(3)

參考書籍表(附表四)

- (一)三國志 晉書 宋書 齊書 梁書 陳書 周書 隋書 北史 南史 建康實錄 唐
許嵩撰) 六朝事蹟編類(宋張敦頤撰)
- (二)歷代陵寢備考(清朱孔陽輯) Tombeau Des Liang (Variétés Sinologiques No. 33,
1912)(民國張璜著)
- (三)景定建康志(南宋周應合撰) 至正金陵新志(元張鉉撰) 嘉慶江寧府志 同治上
江兩縣志(莫祥芝撰) 白下瑣言(清甘熙撰) 秣陵集(清陳文述著) 金陵百詠
(宋曾極著) 金陵雜興詩(宋蘇洵著) 江寧金石記(清嚴觀著)
- (四)康熙丹陽縣志



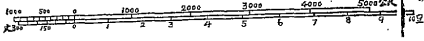
龍山淳化鎮梁陳陵墓圖



說明

- 1 陳武帝為安陵 石麒麟一對
- 2 失名之六朝墓 石獸一對 柱一(規模較小)
- 3 失名之六朝墓 石柱一
- 4 梁故侍中左衛將軍建安侯侯之神道蕭正立 石獸一對 石柱一對(深埋土中)
- 5 待考之古墓 宋聖村道老猶言地有石柱今已全沒土中地名官塘在東西兩村之間

一之分爲五尺縮



圖寢陵梁齊陽丹

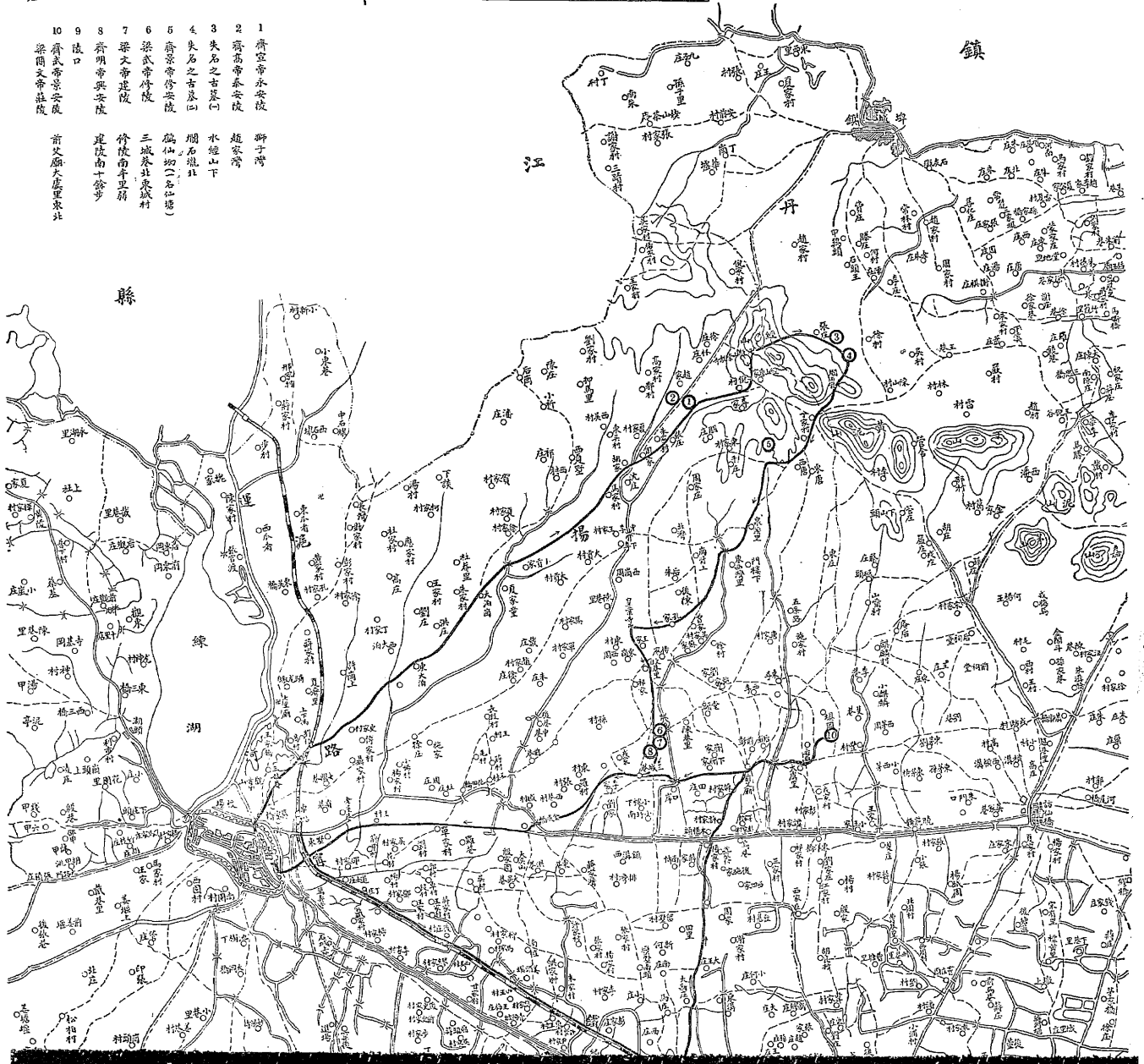
鎮

江

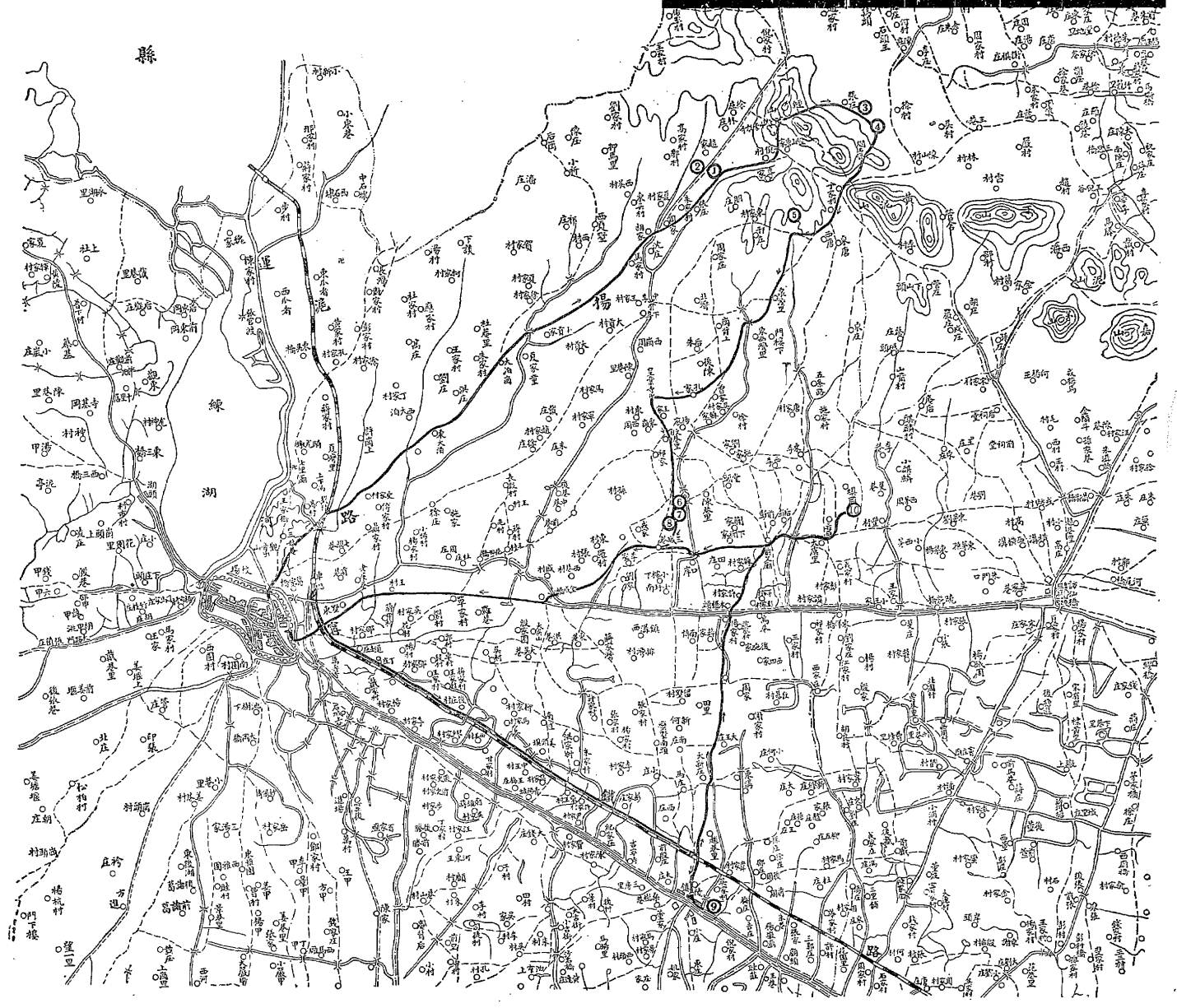
縣

湖

- 1 齊宣帝永安陵 獅子灣
- 2 齊高帝永安陵 趙家灣
- 3 失名之古墓() 水經山下
- 4 失名之古墓() 爛石港社
- 5 齊景帝永安陵 臨仙坊(石仙港)
- 6 梁武帝修陵 三城東北吳城村
- 7 梁武帝建陵 竹陵南平里
- 8 齊明帝興安陵 建陵南十餘步
- 9 陵口
- 10 齊武帝景安陵 梁簡文帝莊陵 前父廟大盧里東北



縣



國立北平圖書館藏

中華民國二十五年二月初版

三四二上

史地小叢書
建康蘭陵六朝陵墓圖考一冊

(71042)

每冊定價國幣陸角

外埠酌加運費匯費

著者 朱 俠

發行人 王 雲 五
上海河南路

印刷所 商務印書館
上海河南路

發行所 商務印書館
上海及各埠

版 翻
權 印
所 必
有 究

(本書校對者曹鈞石)

陸

