



東山  
古蹟名勝大觀

集一第

中華民國二十二年六月

山東古蹟名勝大觀

韓復榘題





山東古蹟名勝大觀題詞

齊魯自古國

文化之源

古蹟名勝

中外同瞻

卓哉斯集

搜羅甚全

影印成帙

蔚然大觀

萬有美備

神奪目眩

史志之稽

萬古流傳

李樹春題



東古蹟名勝大觀第一集題詞

浚	蓬	尺	爰	麟	莘	雄	魯
有	瀛	幅	勒	遊	莘	表	秉
佐	清	所	金	郊	儒	東	周
者	淺	寄	石	藪	術	海	禮
盍	泰	萬	爰	蜃	泱	頌	文
歸	岱	象	闢	幻	泱	紀	化
乎	崔	兼	草	樓	霸	徂	津
來	嵬	駭	菜	臺	才	徂	開

王向榮



繫維東魯 文化古邦 鍾霸毓秀 勝蹟輝煌

博搜廣集 縮影流光 蔚然成帙 古色古香

包羅萬象 滿目琳琅 民族歷史 藉茲表揚

張鴻烈敬題



吾魯名勝 文化攸幽  
好古志篤 傳播非銀  
廣羅精攝 稽攷班班  
手以一帙 萬象迴環  
豈僅臥遊 圖續河山

何思源題



山東古蹟名勝大觀

東魯秉禮 周孔之邦  
神州勝蹟 莫與頽頽  
專冊彙印 古色古香  
推闡文化 蔚然國光

王芳亭題



泰山巖々東海洋々磅礴  
之氣長發其祥賢聖繼  
起首出羲黃文化兩祖  
為歷史光

陳耀漢敬題



偉哉此編

齊魯之光

泰岱巍巍

洙泗洋洋

勝景遺跡

風土梓桑

輜軒採集

政化斯鄉

張

鉞題



山河綿延氣象萬千  
齊魯舊宅文化肇先  
披覽遺蹟緝念前賢  
保持光大億兆斯年

山東古蹟名勝大觀第一集  
印行紀念

張葦村題





鄒魯名區  
文化淵藪  
秀聳岱宗  
雄據海右  
卓越羣倫  
包羅萬有  
發揚光大  
斯為樞紐

吳貞纘敬題



山東古蹟名勝大觀題詞

廣搜旁求 名勝長留

傳至禹 續魯春秋

胡績



山東古蹟名勝大觀第一集題詞

山左文化載在往籍攬勝探竒攝茲  
古迹美哉巨觀殊同拱壁瀏覽周詳  
千載一息望古匪遙勝情若即陵谷  
滄桑永垂斯冊

聞承烈題



山東古蹟名勝大觀題詞

齊魯泱泱大國風  
泰山東海氣方雄  
寰區勝蹟知多少  
都在琳琅一卷中

績學人推富五車  
委蛇從政退食餘  
閒拈勒石銘勲筆  
賡續方輿紀要書

人傑由來賴地靈  
明湖碧水漾華星  
調和翰墨供揮灑  
猶帶齊烟九點青

談瀛說海舊荒唐  
唐新著偏教雅興長  
歷下才人齊俯首  
名山勝水任平章

聖域賢關至道闕祇今天木剩荒荆庸知國  
粹淪亡日翻起承平雅頌聲

頻年稽古發幽思海嶽何人共探奇黃卷即  
今添好景且安吟榻自撚髭

豪氣元龍百尺樓撫今懷古意悠悠平生無  
限登臨興展卷居然作卧游

從來勝境易滄桑大地烟雲正莽蒼願共賢  
豪籌固圉漫勞歌哭弔興亡

濟南地方法院院長盧江盧益美濯清謹題



山東古蹟名勝大觀頌詞

東魯雅言 千古國粹  
一經品題 聲價十倍

山東河務局局長張連甲敬贈



緊維齊魯表海稱雄人材輩出  
偉烈豐功山川靈秀間氣獨鍾  
賢能蔚起文化雍容宏若眼福  
拓我心胸于此鉅製風雅所宗

王愷如題



弁言

曠百世而相感者其惟古蹟乎山東爲聖賢桑梓古蹟綦夥尤多關於歷史文化雖一邱一壑要足爲後人憑弔之資客歲余隨節東來足跡半齊魯輒思搜尋古蹟名勝彙爲圖冊備參考顧以軍事倥傯未果迨供職濟垣公暇時偕二三友好買棹大明湖過歷下亭訪百花洲穆然想見李北海曾南豐諸先哲之流風餘韻旣訪求辛稼軒李清照之舊居則渺焉不知所在因思各縣古蹟經滄桑變遷湮沒於荒烟蔓草中者蓋不知其凡幾矣遂函商各縣長廣爲搜求不數月以寫照見寄者



達五十縣都二百幀雖缺略弗備然亦蔚爲大觀爰署  
爲第一集按圖具說以便省覽於以導揚文化夫豈獨  
攄懷舊之蓄念發思古之幽情已哉集成略綴數語弁  
諸簡端

中華民國二十二年六月三河張紹堂

# 山東古蹟名勝大觀第一集目錄

## 歷城

### 名勝

- 一、大明湖
- 甲、湖之全景
- 乙、歷下亭全景
- 丙、歷下亭正面
- 丁、鐵公祠
- 戊、鐵公祠內部
- 北極閣
- 張公祠
- 二、千佛山
- 甲、山之全景
- 乙、登山要路
- 三、趵突泉

山東古蹟名勝大觀第一集 目錄

一〇 九 八 七 六 五 四 三 二 一

## 章邱

### 名勝

- 四、黑虎泉
- 五、龍洞
- 附 梁口黃河橋
- 一、百脉泉
- 二、淨明泉
- 三、綸江橋
- 四、白雲湖
- 鄒平
- 古蹟
- 一、漢伏生故里碑
- 二、宋范文正公祠

一一 一二 一三 一四 一五 一六 一七 一八 一九

山東古蹟名勝大觀第一集 目錄

名勝

- 一、嶧溪 二〇
- 二、黃山東峯 二二

長山

古蹟

- 一、陳仲子墓 二二
- 二、范文正公祠堂 二三
- 三、范祠古槐 二四

桓臺

古蹟

- 一、桓公繫馬臺 二五
- 二、王氏古槐 二六
- 三、王氏花園 二七
- 四、王漁洋祠 二八

長清

古蹟

- 五、王漁洋墓 二九
- 六、北極臺 三〇

一、漢柏 三一

二、朗公石 三二

三、鐵袈裟亭 三三

四、摩頂松 三四

名勝

一、靈巖石坊 三五

二、十里松 三六

三、甘露亭 三七

四、滴水巖 三八

五、巢鶴巖 三九

齊東

古蹟

一、漢伏生墓……………四〇

高苑

古蹟

一、周諫官三靈侯墓之一……………四一

二、衡靈塚……………四二

三、魯仲連古墓……………四三

四、滾龍橋……………四四

五、靈臺……………四五

博山

名勝

一、白石洞……………四六

二、青龍山……………四七

三、小頂……………四八

山東古蹟名勝大觀第一集 目錄

四、團山……………四九

五、紅門石橋……………五〇

六、大洪泉……………五一

七、白虎山……………五二

八、怡園……………五三

九、因園……………五四

惠民

古蹟

一、大士閣……………五五

二、文瀾臺……………五六

陽信

古蹟

佛像……………五七

樂陵

古蹟

- 一、漢代石佛像 五八
- 二、唐代銅佛像 五九

蒲台

古蹟

- 三姑墓一 六〇
- 三姑墓二 六一

曲阜

古蹟

- 一、少昊陵 六二
- 甲、少昊陵 六二
- 乙、陵門 六三
- 二、孔廟 六四
- 甲、大成殿 六四

乙、孔子像 六五

丙、金聲玉振石坊 六六

丁、太和元氣石坊 六七

戊、杏壇 六八

己、先師手植楹 六九

庚、詩禮堂 七〇

辛、孔宅故井 七一

三、孔林

甲、孔子墓 七二

乙、孔鯉墓 七三

丙、子思墓 七四

丁、林門 七五

戊、林牆門樓 七六

己、林坊 七七

庚、享殿 七八

辛、洙水橋 七九

壬、子貢手植楮 八〇

四、陋巷井

陋巷井

八一

嶧縣

名勝

一、護軍山

八二

二、金河瀑

八三

三、裴莊運河

八四

四、青山石穴

八五

嘉祥

古蹟

一、會廟

八六

二、會林

八七

曹縣

古蹟

一、湯陵祠

八八

山東古蹟名勝大觀第一集 目錄

二、萊朱墓

八九

鉅野

古蹟

一、麒麟古塚

九〇

二、彭越釣澤石像

九一

三、永豐塔

九二

四、屏盜碑

九三

莘縣

古蹟

一、莘亭

九四

二、伊尹像

九五

三、閔王廟

九六

四、三槐堂

九七

五、寶塔

九八

單縣

古蹟

一、琴臺 九九

二、天臺 〇〇

城武

古蹟

一、鬪雞臺 〇一

二、文亭山 〇二

名勝

一、東臺 〇三

二、小東臺 〇四

莊平

古蹟

一、齊處士淳于髡墓 〇五

冠縣

二、唐中書令馬周墓 〇六

古蹟

一、冉仲弓古墓 〇七

二、冉仲弓祠甲 〇八

三、冉仲弓祠乙 〇九

四、冉仲弓祠丙 一〇

館陶

古蹟

一、段干木林墓 一一

二、蒗城 一二

恩縣

古蹟

一、金代鐘 一三

二、明磁磬……………一二四

### 夏津

#### 古蹟

一、資建德建都處……………一二五

二、孔廟漢柏……………一二六

### 德縣

#### 古蹟

漢董仲舒讀書臺……………一二七

### 德平

#### 古蹟

一、絳院……………一二八

二、禰衡故里……………一二九

三、廣教寺古塔……………一三〇

四、魁臺……………一三一

山東古蹟名勝大觀第一集 目錄

### 平原

#### 古蹟

一、漢樊噲墓……………一三三

二、千佛塔……………一三三

### 禹城

#### 古蹟

一、八稜碑……………一二四

二、秦禹鐘樓……………一二五

### 臨邑

#### 古蹟

一、明太僕邢子愿讀書處……………一二六

二、明太僕子愿墓……………一二七

### 陽穀



古蹟

- 一、會盟臺
- 二、紫荊祠

一二八  
一二九

平陰

名勝

錦川橋

一三〇

東平

古蹟

父子狀元坊

一三一

膠縣

古蹟

- 一、介亭
- 二、婁敬碑

一三二  
一三三

三、唐生祠

一三四

四、張將軍墓

一三五

名勝

一、潛硯泉

一三六

二、馬蹄泉

一三七

高密

古蹟

一、燈杆埠

一三八

二、古城

一三九

卽墨

古蹟名勝

一、上清宮

一四〇

二、下清宮玉皇殿

一四一

三、華樓

一四二

四、白雲洞大殿	一四三
五、華巖庵	一四四
六、白雲洞	一四五
七、白鶴浴瀑布	一四六
八、魚鱗口瀑布	一四七
九、九水	一四八
十、九水村	一四九
十一、北九水庵	一五〇
十二、九水橋	一五一
十三、九水園竹庵	一五二
十四、華巖寺竹園	一五三
十五、柳樹台	一五四
十六、柳樹台南山	一五五
十七、柳樹台東山	一五六
十八、沙子口	一五七
十九、梳樓洗	一五八
二十、澁心河	一五九

山東古蹟名勝大觀第一集 目錄

二一、王喬崗	一六〇
二二、仙姑塔	一六一

濰縣

名勝

一、玉清宮	一六二
二、丁家花園	一六三

益都

古蹟

一、雪宮	一六四
二、蘇東坡醉道士石	一六五
三、范公泉	一六六
四、范文正公畫像	一六七
五、衡宮故址	一六八
六、四松園	一六九
七、衡王剝座	一七〇

山東古蹟名勝大觀第一集 目錄

八、鎮青門 一七一

臨淄

古蹟

一、齊公墓 一七二

二、管仲墓 一七三

三、晏嬰墓 一七四

四、齊四王墓 一七五

五、三十塚 一七六

六、牛山 一七七

七、古瓷佛 一七八

名勝

一、溫泉 一七九

臨朐

古蹟

一〇

一、丹朱陵 一八〇

二、孫平墓 一八一

三、冷官祠 一八二

四、唐石佛 一八三

名勝

一、委粟山 一八四

二、胸山 一八五

三、江南亭 一八六

安邱

古蹟

一、牟山 一八七

二、印臺 一八八

三、七里碑 一八九

四、臥牛石 一九〇

名勝

一、汶河橋 一九一

二、觀後亭 一九二

### 壽光

#### 古蹟

倉頡墓 一九三

#### 名勝

溫泉 一九四

### 堂邑

#### 附刊

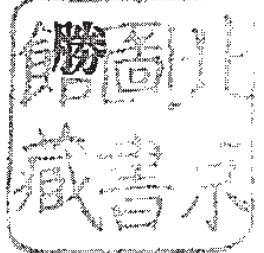
清義士武訓遺像 一九五

山東古蹟名勝大觀第一集 目錄

湖 之 全 景 (甲)



歷城名勝



一 大明湖 源出

舜泉面積約占

全城三分之一

其水由北水門

流出與濟水合

湖中有歷下亭

諸古蹟騷人墨

客題詠甚多盛

夏及春秋佳日

遊人繹絡不絕

蓋歷下絕勝處

也

景全亭下歷(乙)



亭在大明湖中四面臨水以遙對歷山之下故名建自何時已不可考杜少陵詩曰海右此亭古則不始於唐可知惟今之歷下亭已非唐宋之舊縣志考辨甚詳然後人詠歌每興懷於少陵及李北海諸名士蓋從其朔也

歷下亭正面 (丙)



亭內豐碑屹立四壁石刻多唐宋以來名人筆跡



祠 公 鐵 (丁)



四

祠在湖之

西北隅祀

明兵部尙

書山東布

政司右布

政鐵鉉清

乾隆五十

七年建正

部 內 祠 公 鐵 (戌)



廳三楹爲  
滄浪亭有  
翁方綱碑  
記他如北  
極閣張公  
祠亦湖中  
之傑構爲  
遊人必至  
之地因附  
於後

閣 極 北



閣在湖  
之北岸  
建於高  
臺上亦  
曰北極  
臺

張 公 祠



祠祀清

山東巡

撫張勤

果公曜

清光緒

十年建

景 全 之 山 (甲)



二、千佛山 山在縣南郭外一名舜耕山舊傳爲舜所耕處隋開皇年間鑿佛像於石壁故有千佛之名山脈來自東嶽層巒疊嶂雄冠齊魯諸山俯瞰市城煙樹萬家道路縱橫宛然畫圖洵爲海右名勝此山之前面翠柏滿山山腰爲興國禪寺迤東有大舜及魯班祠



路 要 山 登 (乙)

山東古蹟名勝大觀第一集 歷城



此為登山  
 必經之路  
 齊煙九點  
 坊係清道  
 光年間建  
 過此即至  
 興國禪寺  
 矣

泉 突 趵 (三)



一〇

泉在城南門外爲

歷城七十二泉之

一泉由平地涌出

三窟並發如三柱

鼎立並勢爭雄浪

花高度達數尺跳

躍唐突若有激之

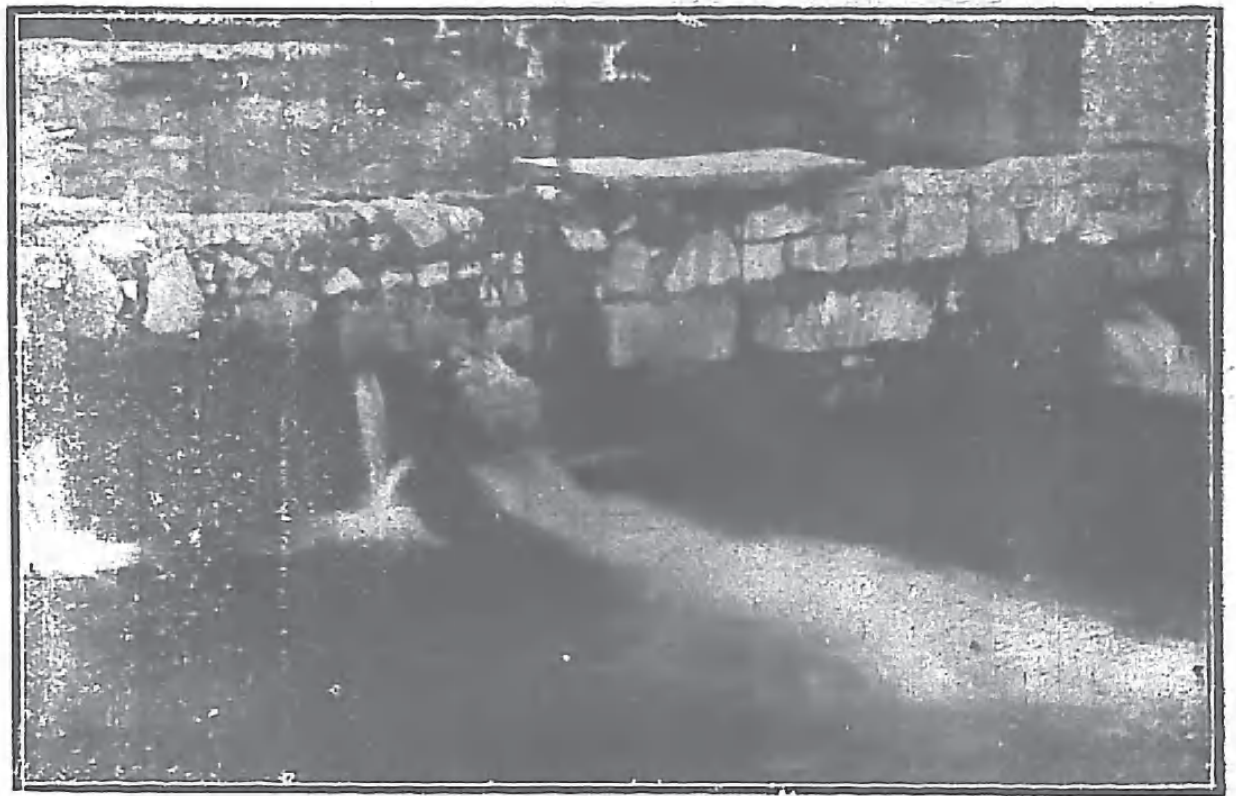
使然者故曰趵突

宋元以來名人題

詠綦夥皆嵌置壁

間

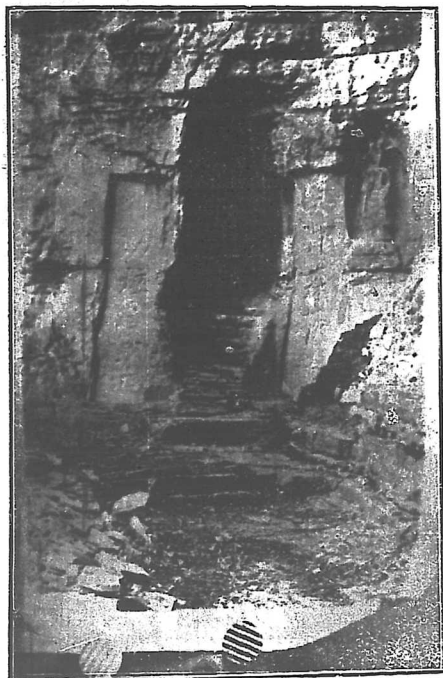
泉 虎 黑 (四)



泉在城東  
 南隅水深  
 約五六尺  
 清澈見底  
 昔人以黑  
 石雕成虎  
 頭置於泉  
 口使水由  
 虎口噴出  
 故名



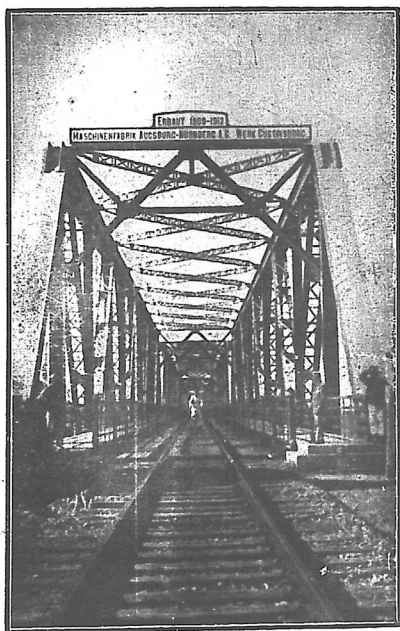
洞 龍 (五)



洞在縣東南之龍  
洞山距城四十里  
西巖曰錦屏東巖  
橫入山腹者曰龍  
洞洞口外石壁奇  
絕鑿佛像環守之  
洞內邃深繚曲初  
入爲隘屋再進爲  
甌堂旁行得重扇  
天光由石隙透入  
復前進成永巷通  
於洞背誠奇境也

## 灤 口 黃 河 橋

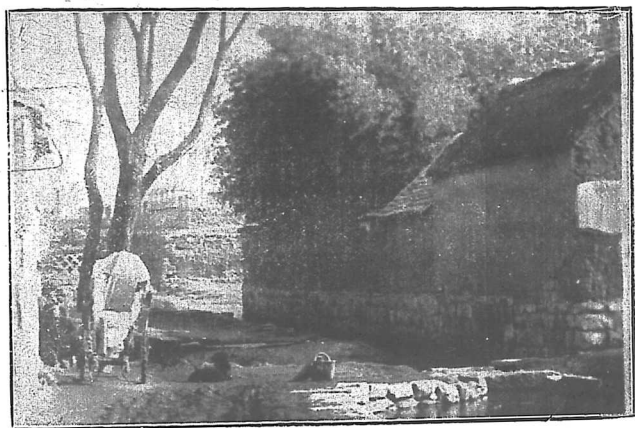
黃河橋爲省內極大工程亦附列焉。此橋於前清宣統元年閏二月開工興築至民國元年十一月竣工需款計庫平銀四百五十四萬五千六百餘兩其承造者爲德國博克威橋樑公司橋係鋼質臂梁式 31.5 公尺單式



一公尺旋向德國原造公司購到鋼料補修至十八年七月修竣十九年九月晉軍北退該橋各孔之縱梁橫梁斜桿直桿等復被炸壞並彈傷多處旋修補完竣

構九孔 128.1 公尺  
 臂二孔 164.7 公尺  
 及懸橋一孔長度共  
 計 224.4 公尺  
 高度在  
 錨臂與翅相聯處爲 20  
 公尺其餘 2 公尺  
 民國十七年五月三日國民  
 革命軍克復濟南直魯  
 軍北退將承托臂橋與  
 單式橋之第八號橋墩  
 頂部炸毀致兩橋下落

章邱名勝  
百脉泉 (一)



泉在縣屬明水  
鎮龍泉寺內俗  
名珍珠泉百脉  
沸騰錯落如貫  
珠故名宋曾南  
豐以岱陰伏流  
東則趵突爲魁  
西則百脉爲冠  
清王沅亭亦謂  
與趵突相甲乙  
良有以也

泉

明

淨

(二)



泉在百餘

泉之西北

為繡江之

源亦名小

珍珠泉西

有橋曰西

泉又名堂

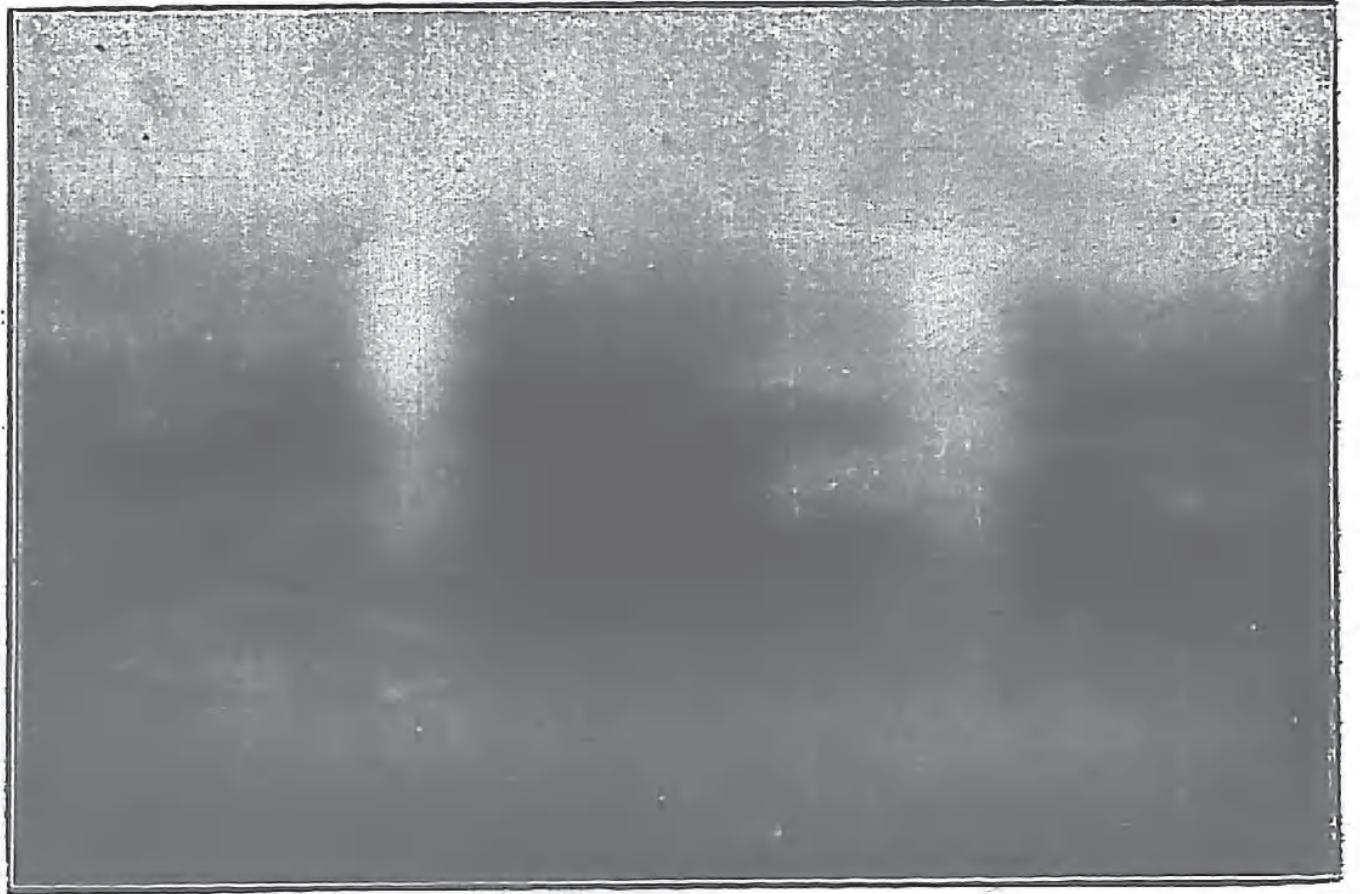
子橋

橋 江 繡 (三)



橋在縣之東郭外架於繡江上按百脉泉匯十二芹溝水北流經縣城東折而西北流注大清河縱橫縣境計百餘里

湖 雲 白 (四)



湖在縣西北距  
城十餘里亦名  
郎中泊周約六  
十里水產頗饒  
蓋一方之水府  
也當有明初湖  
面視今尙大時  
曾設稅課大使  
先後置船三百  
餘歲課千數百  
貫今則沿岸多  
涸爲腴田矣



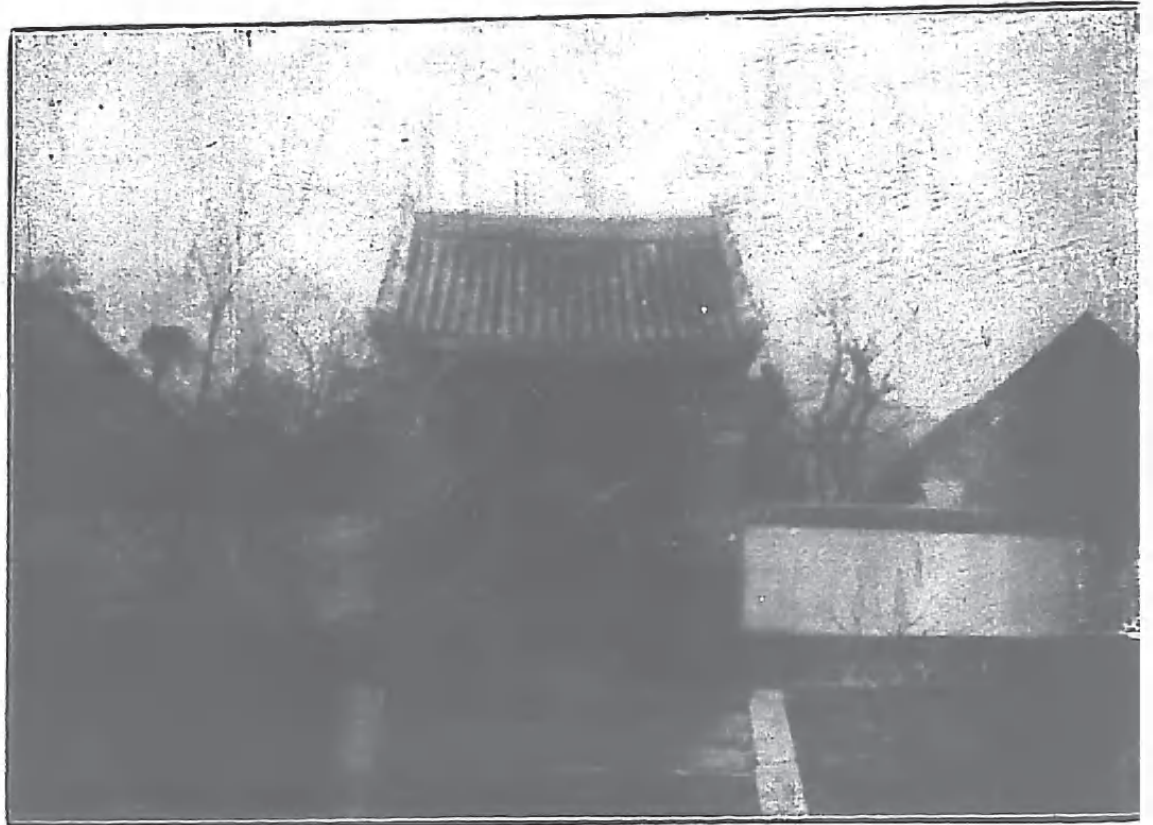
鄒平古蹟

漢伏生故里碑 (一)



縣城東北十八里有伏生祠其墓在焉蓋伏生故里也碑在西關外道旁建自何時不可考按伏生名勝爲秦博士秦詔天下焚書乃藏尙書於壁後亡數十篇獨以二十九篇教於齊魯文帝欲召之時年九十餘不能行詔掌故晁錯往受之衛宏云伏生老不能正言言不可曉使其女傳語教錯焉

宋 范 文 正 公 祠 (二)



祠在縣城西三十五里禮  
泉寺東長白麓元成宗大  
德四年建 按公宋蘇州  
人早歲隨母吳氏至長山  
讀書醴泉寺中其爲秀才  
時嘗自誦曰士當先天下  
之憂而憂後天下之樂而  
樂自任以天下之重如此  
向置有祭田數十畝春秋  
俎豆者宿泮主其事至今  
弗衰可與長山縣范文正  
公祠堂說明參看



鄒平名勝

(一)

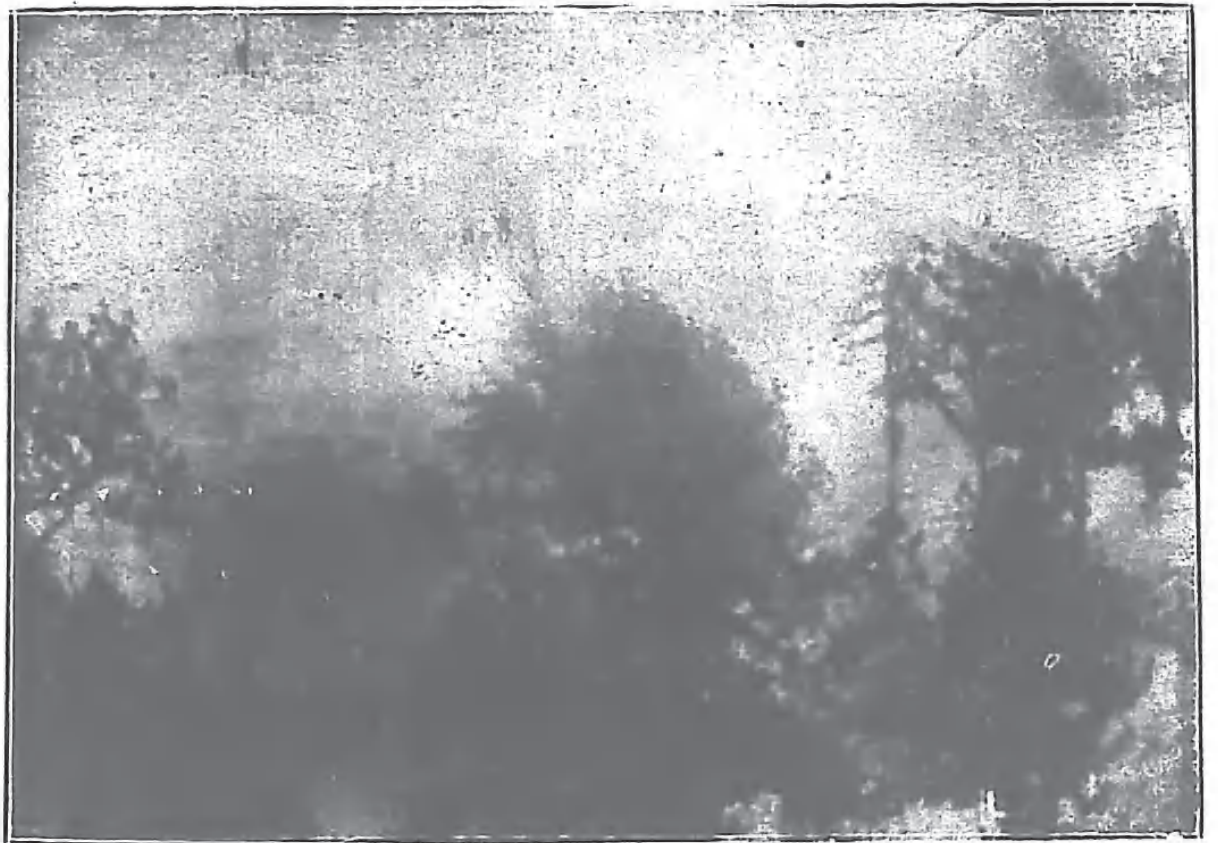
黛

溪



黛溪一名沙河源  
 出城西南摩訶山  
 北會山東回路谷  
 諸澗泉之水至印  
 台于茲兩山之間  
 折而北行經城南  
 繞西郭又西北至  
 對門口入小清河  
 時至春日柳岸垂  
 青溪水漲綠洵勝  
 景也向為縣八景  
 之一曰黛溪春漲

黃 山 東 峯 (二)



黃山在城東  
南三里許兩  
峯東西並列  
蔚然深秀風  
景佳絕東峯  
較高廟宇壯  
麗春秋佳日  
邑人士來遊  
者繹絡於途  
焉

長山古蹟

陳仲子墓 (一)



墓在縣城內其甬有  
仲子祠堂陳仲子戰  
國時齊人辟兄離母  
居於於陵楚王聞其  
賢聘之辭不往為人  
灌園夫妻織屨辟纒  
左琴右書樂在其中  
著於陵子十二篇入  
高士傳

按長山為古之  
於陵

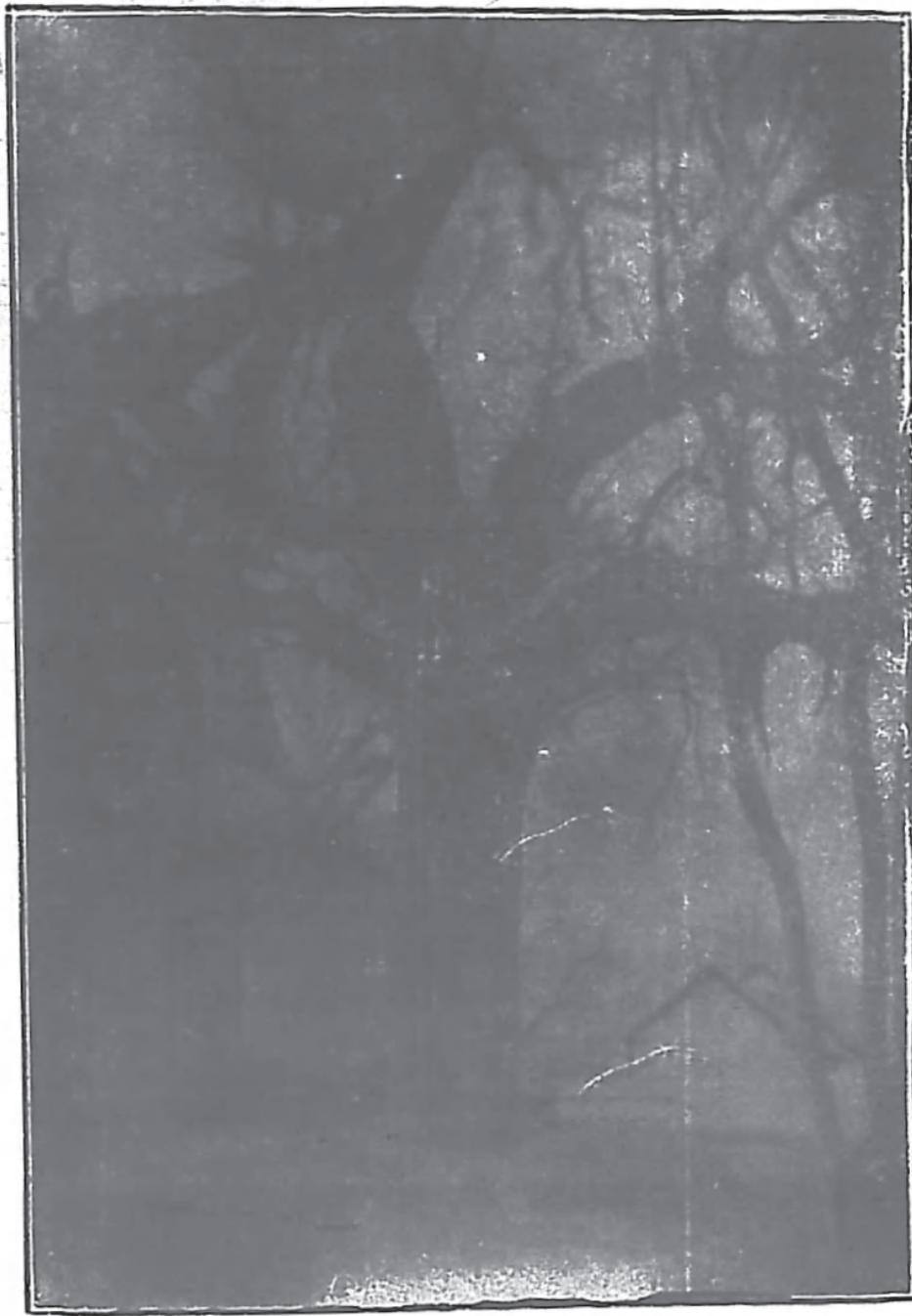


堂 祠 公 正 文 范 (二)



朱范文正公原籍江蘇吳縣幼隨母育於長山朱氏故自諸生以至登第名朱樾及貴始歸宗易姓名焉後以參政出帥青州過長山父老迎謁歡譙數日有留別長山父老之作曾置義田贍養朱氏族之貧窶者歿後長山人爲建祠堂歲時致祭載諸祀典清聖祖爲題匾額曰理學正宗

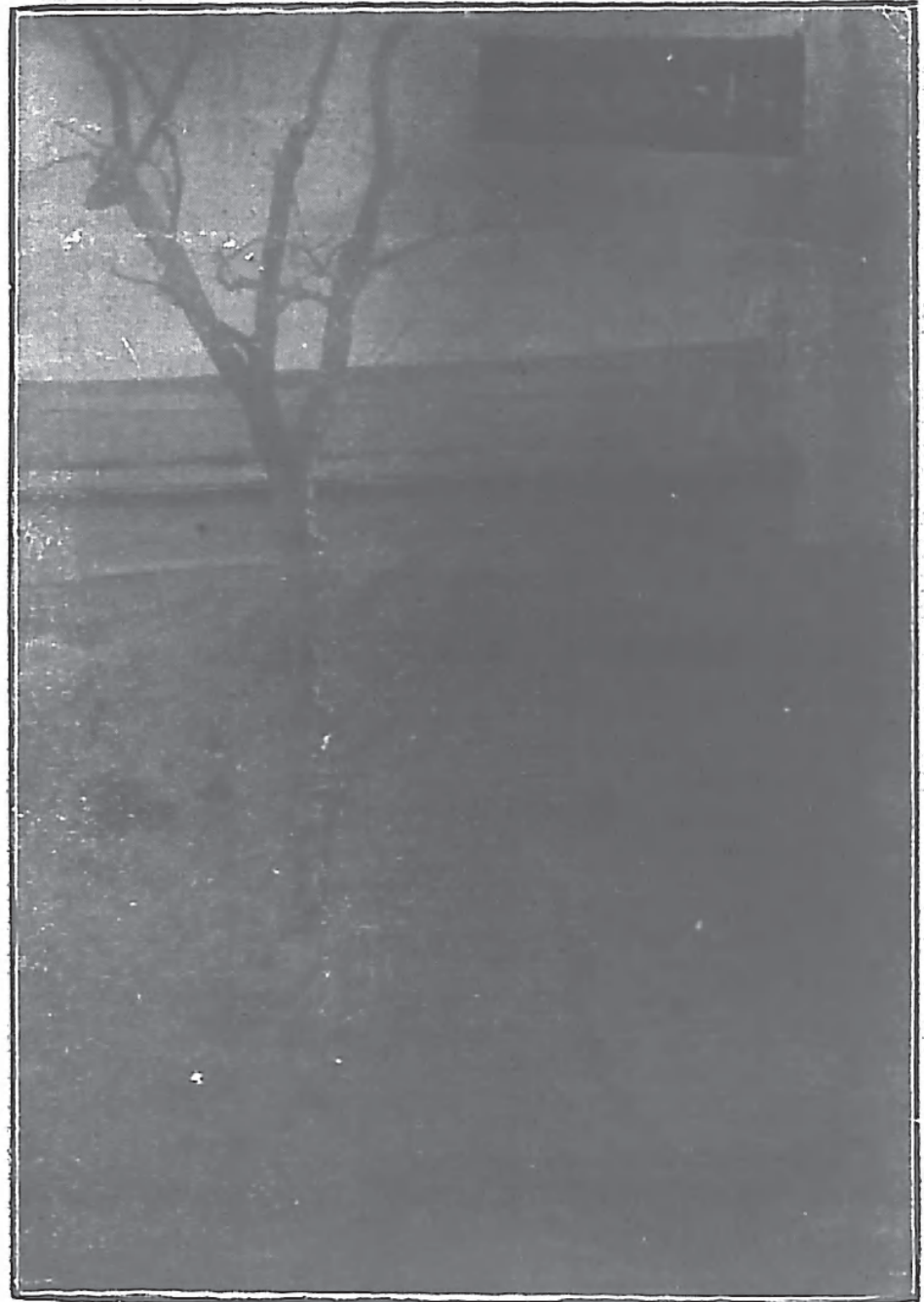
槐 古 祠 范 (三)



槐在范祠旁  
高五丈餘周  
四十二圍枝  
幹蒼古葉茂  
密蔭可數畝  
傳爲宋人手  
植當炎夏時  
居民多於槐  
下乘涼視如  
召伯之甘棠  
孔明之老柏  
勿敢毀傷

桓公繫馬臺 (一)

桓台古蹟



臺即今縣政  
府所在地傳  
為春秋時齊  
桓公所築用  
以繫馬故名  
基址頗廣今  
已半就頽廢  
惟縣政府屋  
宇則建於其  
上焉

槐 古 氏 王 (二)



槐在縣府前鼓樓街邑人昔有王君伍帝者樂善好施曾於樹下飯飢人笠挂於槐上累累如也又因其後人多顯達乃稱爲紗帽樹惟植於何時志漏未載樹久就枯上加有鐵箍三外有石欄圍之其旁復有善行祠



園花氏王 (三)



園在縣城東門外  
迤南係明末王氏  
極盛時代所建迎  
壁石刻水月松風  
係家藏晉右將軍  
王羲之書兩旁太  
湖上復刻有家藏  
唐李白及歷代書  
家字跡後因王氏  
淩落園漸荒蕪現  
已夷爲耕田矣



王漁洋祠 (四)



祠在城內西南隅係清

初王氏所建漁洋專祠

內供漁洋畫像清代名

人題贈楹聯頗多現已

頽廢難再整理矣

按桓台縣舊名新城

王漁洋名士楨字貽

上號沅亭別號漁洋

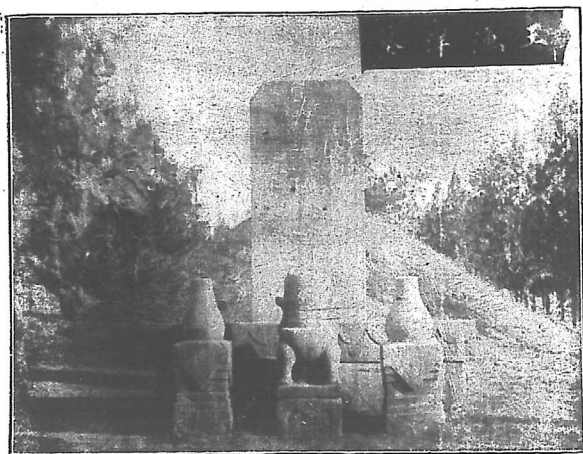
山人清順治間進士

由揚州司理累官刑

部尙書卒諡文簡爲

清代詩家大宗

墓 洋 漁 王 (五)



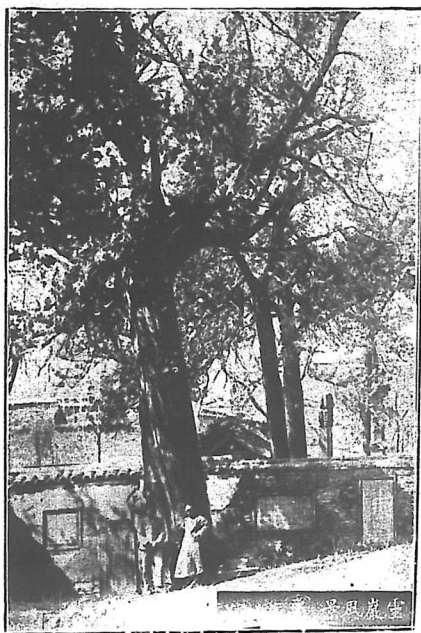
墓在縣西距城二里許松柏林立氣象森嚴因漁洋幹濟風節俱有可傳尤以詩鳴當時與秀水朱彝尊屹立南北詩壇者五十年而得名之盛朱卒不遠故遠邇人士到桓者必一遊其祠墓遂爲桓邑名勝焉

臺 極 北 (六)



臺在縣城北門  
 外清光緒年間  
 縣令李北麟所  
 建高三十二級  
 建築雕刻備極  
 壯麗需款頗巨  
 現擬利用此臺  
 籌設民衆博物  
 館云

柏 漢 (一)



長清古蹟  
 縣境有靈巖乃泰山西北麓之一巖古稱  
 方山即水經注之玉符山北魏正光初於  
 山陽建有靈巖寺其間古蹟頗多

植所代漢為傳

石公朗 (二)

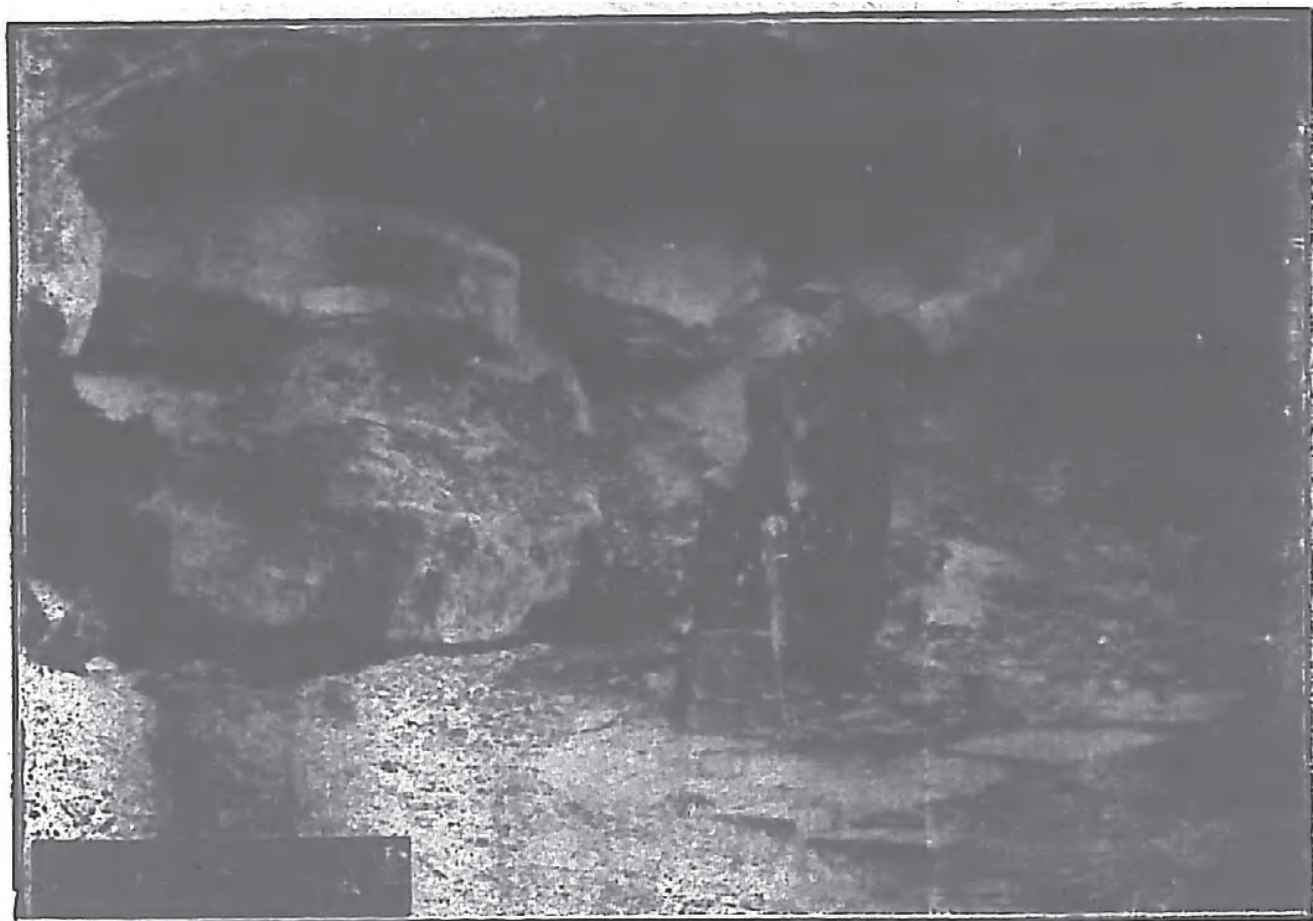


石公朗

石在西巖  
亦稱朗公  
巖相傳朗  
公說法時  
石為點頭  
公曰山靈  
也無足怪  
靈巖之名  
自此始



亭 袞 袞 鐵 (三)



北魏正光初  
僧法定建寺  
時有鐵自地  
湧出高五六  
尺重千餘斤  
天然水田紋  
與袞袞無異  
亭在寺之東  
北有篆書鐵  
袞袞三字舊  
有袞袞殿後  
殿廢移建亭  
於此

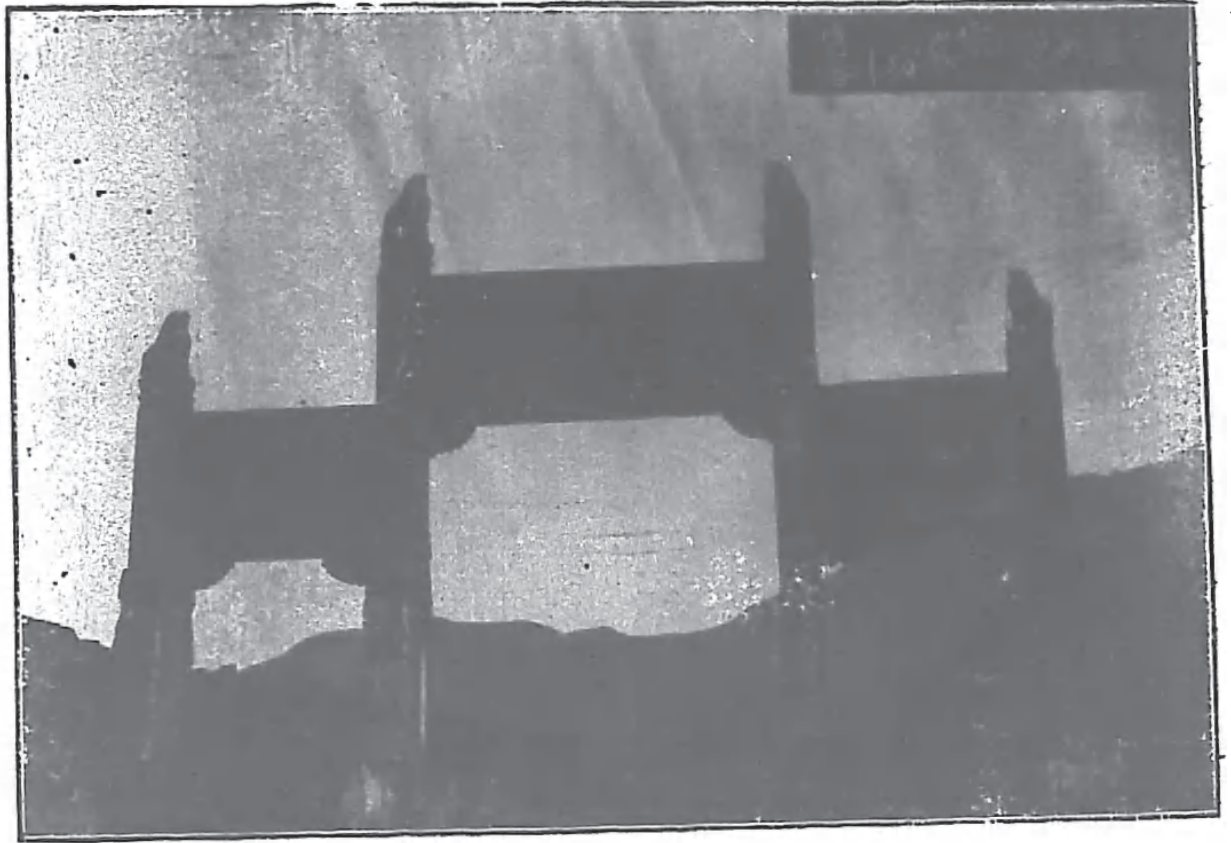
松頂摩 (四)



唐僧玄奘往西域  
取經時臨行於靈  
巖寺手摩庭前松  
曰吾西去求佛教  
汝枝西長歸時東  
向使吾門弟子知  
之後果然奘得佛  
經六百部而歸衆  
謂之摩頂松實爲  
古柏大五抱高可  
三丈

長 清 名 勝

靈 巖 石 坊 (一)



坊曰靈

巖勝境

建自何

時未濶

聲明



松 里 十 (二)



靈巖多松  
 柏齊乘謂  
 之十里松  
 名勝冠天  
 下古今名  
 流如李蘇  
 康梁均有  
 題詠

(三)

甘

露

亭



靈巖寺東北里許

定公堂之東北舊

有觀音殿泉源發

於大士座下曰甘

露初伏流穿垣而

出西流建有亭使

泉流繞之爲縣八

景之一清高宗曾

書甘露亭三大字

勒於崖石

崖 水 滴 (四)



崖在靈巖寺西

五里許崇輿橋

南里許岩最幽

僻上臨峭壁水

自懸崖亂灑如

雨下匯成溪清

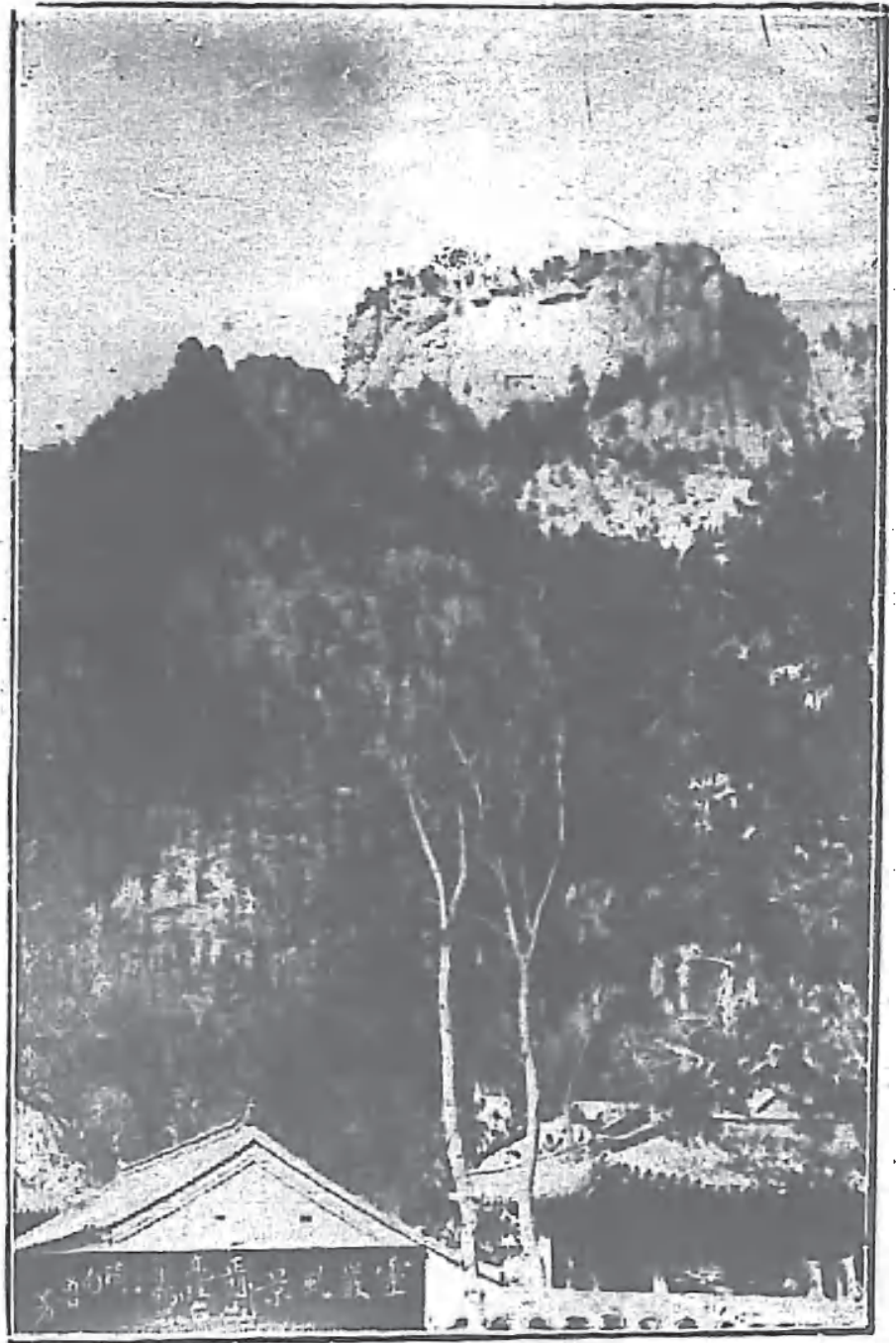
高宗乾隆二十

二年賜名雨花

巖



巖 鶴 巢 (五)



靈巖泉石秀麗甲於  
海右惟松嵐四塞不  
能遠眺於遊人之豪  
懷弗暢此巢高可千  
仞三面斗絕登則臨  
雲而上眼界一寬四  
時皆佳惟秋尤勝烟  
樹雲山黃花紅葉鳥  
鳴谷應心曠神怡覺  
得別有天地

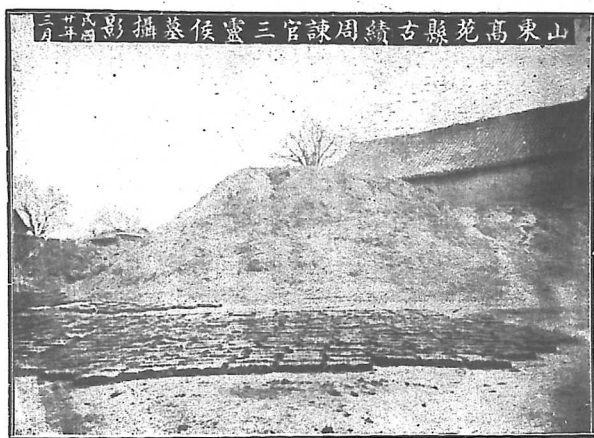
齊東古蹟

漢 伏 生 墓



墓在縣何處原片  
未經註明鄒平伏  
生故里言祠與墓  
咸在古人遺蹟往  
往互見數縣如此  
墓者鄒平齊東均  
有現已無從徵其  
真偽矣至伏生略  
歷已詳鄒平故里  
碑說明

周諫官三靈侯墓之一



高苑古蹟

廟	縣	周	東	墓	治	宸	死	葛	諫	周
後	治	武	南	在	南	墓	于	雍	官	厲
	東	墓	此	縣	葛	在	諫	周	唐	王
	木	在	爲	治	雍	縣	唐	武	宸	時

塚 靈 衛 (二)



塚在縣東北二十五里高三丈  
左傳靈公卒夫人曰命公子鄆  
爲太子君命也對曰鄆異于他  
子且君沒于吾手若有鄆必聞  
則公薨于正寢聞矣

稀章曰夫靈公也死卜葬于故  
墓不吉葬于沙丘而吉掘之數  
仞得石槨焉洗而視之有銘焉  
曰不憑其子靈公奪而埋之夫  
靈公之爲靈也久矣

張希稷曰靈公薨于正寢願肯  
遠越齊魯而葬翟之北鄙哉一  
統志衛國城觀縣東南四十二  
里有衛靈公墓通志觀縣界內  
有康叔蒯賁靈公諸塚則此爲  
誣矣

墓 連 仲 魯 (三)



高苑縣城西列國時之魯仲連古墓

魯仲連戰

國時齊人

墓在高苑

縣城西北

五里



橋 龍 滾 (四)



橋在縣城北門  
 外原爲土築明  
 邑人王寧破產  
 改建以石詳青  
 州志  
 按王寧至清  
 初已百歲由  
 知縣高天爵  
 請准以年高  
 德劬旌

高苑名勝

靈臺



縣東郭稍北有  
 臺巋然相傳爲  
 靈異臺臺俯城  
 郭四顧軒敞每  
 秋宵月上把酒  
 憑欄則一瞬千  
 里勢盡青徐邑  
 中景物此爲最  
 勝

博山名勝

洞 石 白 (一)



洞在縣城西北  
十數里柿巖之  
北參政趙進美  
（明崇禎間進  
士）易名過雨  
巖山多白石巉  
巖欲墜洞在山  
半有龍神祠林  
壑幽深間以楓  
樹每逢歲寒霜  
葉松濤點綴其  
間誠佳境也

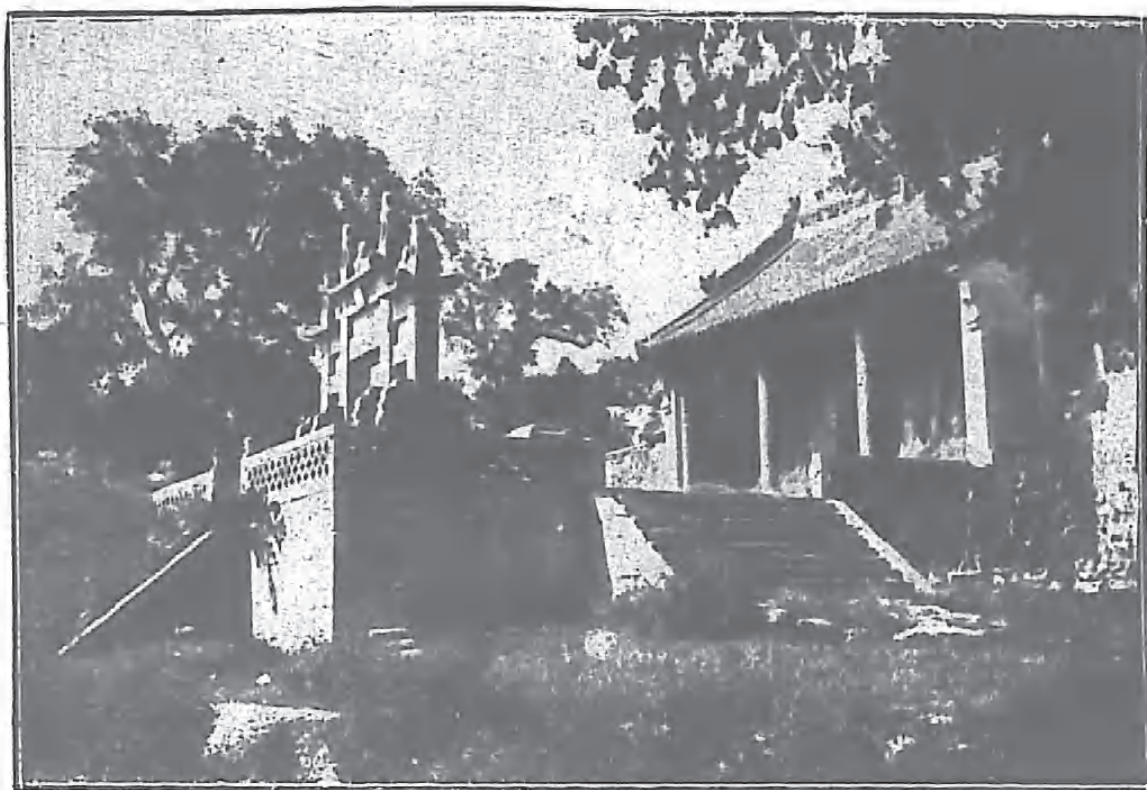
山 龍 青 (二)



龍	處	以	有	鵠	岸	北	東	山
	稱	虎	石	崖	原	隴	迤	在
	為	山	棚	崖	名	水	邐	縣
	青	尖	俗	際	鵠	東	而	城



頂 小 (三)



小頂在縣城  
西五里許近  
城諸山此爲  
最高蒼松夾  
道石磴紆迴  
上建碧霞元  
君廟頗壯麗  
以其遜於秦  
山之巖巖故  
名小頂云

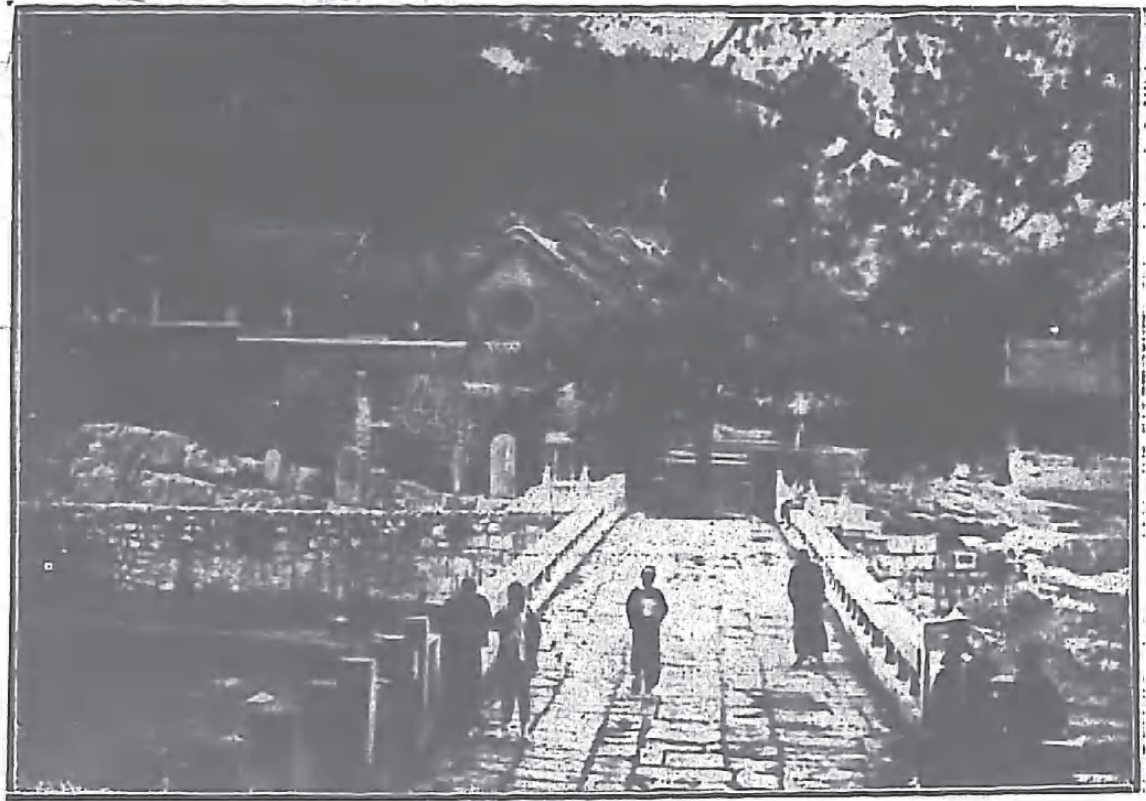
山 團 (四)

團山在城西十餘里羣峯環拱若四圍  
團坐者故名極林亭泉石之勝最爲幽



僻石壁題詠頗多有洞深邃人跡罕到  
目爲別有洞天洵非虛語也

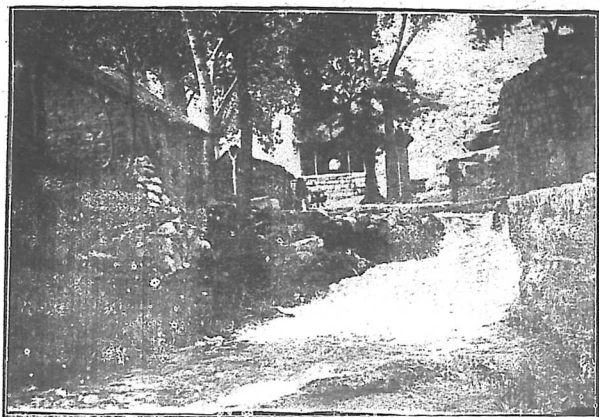
橋石門紅 (五)



五〇

此橋卽永濟橋  
在縣城西南三  
里鳳凰山東麓  
兩旁皆鑿石爲  
欄跨隴水上環  
孔七寬可容二  
乘三騎可稱鉅  
工橋西祠宇爲  
泰山行宮故襲  
岱麓紅門之名

泉 洪 大(六)



泉在鳳凰山南  
麓距城里許一  
名白雲泉冬春  
有時不見夏秋  
霖雨時巉巖間  
怒濤裂石湧出  
水竇闊可八尺  
高六七寸懸流  
急下注於深潭  
聲聞數里

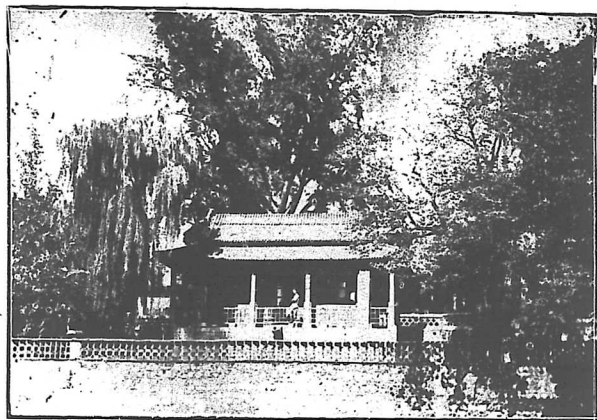


山 虎 白 (七)



山在縣城西北  
三里許隴水西  
岸與東岸鵝鴿  
崖相犄角山上  
建有玄帝宮麓  
爲虎山埠今膠  
濟鐵路之張博  
支路經其下

園 怡 (八)



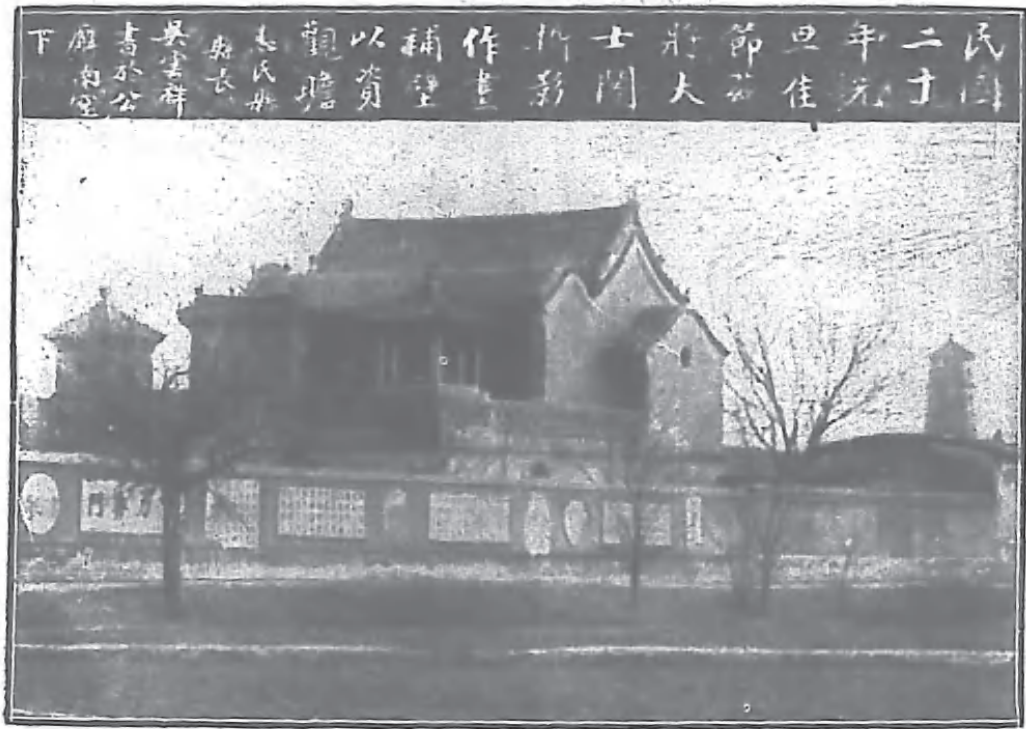
園在縣城東  
後樂橋北舊  
爲趙進美別  
墅今名北亭  
內奉呂祖額  
題邯鄲別館  
引泉注池中  
築閣其上結  
構宏敞

園 因 (九)



園在縣城東後樂橋  
南清贊善趙秋谷執  
信別墅也山水皆有  
自然之趣地近范文  
正公祠有清泉一泓  
護以石欄名曰范泉  
園中向有聽泉榭後  
改爲樓舫名曰虛舵  
其他亭臺齋閣等均  
有題額爲羅浮陳蕭  
尹手筆今名南亭與  
北亭隔橋相對

閣 士 大 (一)



閣在縣治東

南隅亭亭獨

立不知昉於

何時傳言城

內舊有八閣

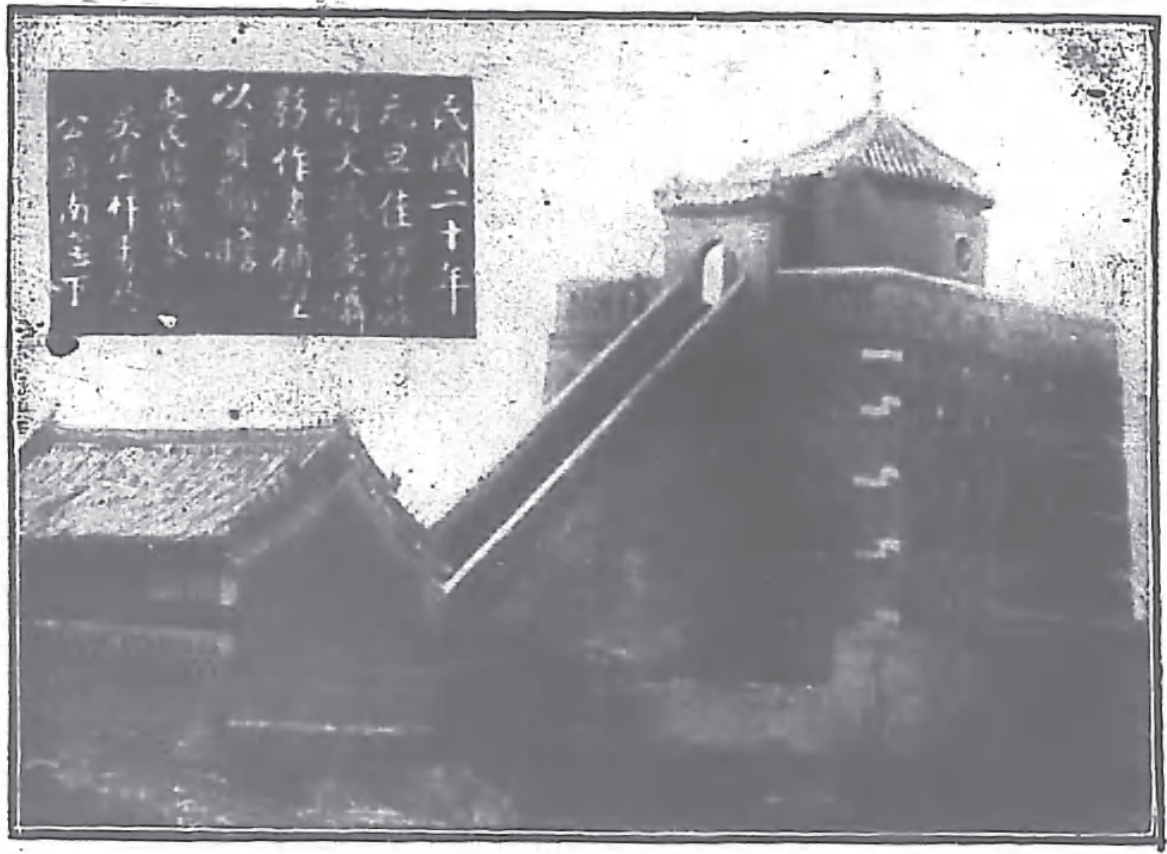
此其一也閣

上供觀音大

士故名

民國二十一年元月廿五日  
 節大士閣新影作畫  
 補壁以資觀瞻  
 志氏  
 縣長  
 吳書祥  
 書於公  
 廡內  
 下

臺 瀛 文 (二)



臺在縣署  
 後西偏明  
 按察使孫  
 承榮建上  
 供文昌偶  
 像俗以與  
 武定郡文  
 化有關清  
 列入祀典  
 民國以來  
 已不復致  
 祭矣



# 陽信古蹟

## 佛像

此佛像原在陽信縣城西南隅永寧寺內寺係明宏治間重建殿宇壯麗清光緒三十年知縣膠潤絨因殿宇傾圮改建高等



小學遷佛像於城隍廟即今圖書館也相傳繆知縣移佛時由佛腹內取出佛經并明洪武間戶部鈔票甚多云

樂陵古蹟

漢代石佛像 (一)



像上尖而圓中  
扁下尖現在縣  
之中山圖書館  
保存龕刻釋迦  
佛及諸佛相傳  
製自漢代惟詳  
查其雕刻工程  
不似漢代之粗  
或爲六朝時物  
品歟

像 佛 銅 代 唐 (二)



像 均 甚  
偉 大 亦  
在 縣 之  
中 山 圖  
書 館 保  
存



蒲台古蹟

三 姑 臺 一



臺在城東南二里許築於漢代時有蒲茂者生三女而有伯道憂三女乃相誓不適人各擇地穿壙作屋其中築臺其上同請於父曰百歲後

三 姑 臺 二



何所適曰惟用  
吾乘馬駕輶車  
任其所適爾後  
至第三女所築  
臺下葬焉後人  
因仰其孝建三  
姑祠於臺側至  
今臺祠並峙亦  
卽縣名之所自  
也

陵 昊 少 (甲)



曲阜古蹟

(一) 少昊陵

陵在縣城東  
八里博八丈  
九尺高二丈  
頂方二丈一  
尺宋時疊石  
飾之上築有  
石室內供石  
像清乾隆三

陵 門 (乙)



年知縣孔毓  
琚請帑於陵  
前建宮門三  
間享殿五間  
東西配殿各  
三間門外建  
有石坊曰少  
昊陵四圍初  
築土垣長二  
百丈有奇後  
易以磚



殿 成 大 (甲)



(二) 孔廟

廟在城中偏西創建於魯哀公十七年歷漢魏唐宋金元明清迭有增修制大備於金明成化間始廣正殿爲九間而規制益闕焉

殿凡九楹大成之名宋崇寧元年始奉詔改制高七丈八尺六寸闊十四丈二尺七寸深八丈四尺前面石柱凡十皆盤龍旁及後簷石柱皆鐫花前爲露臺四周繞石欄凡兩層中階及左右各十二級

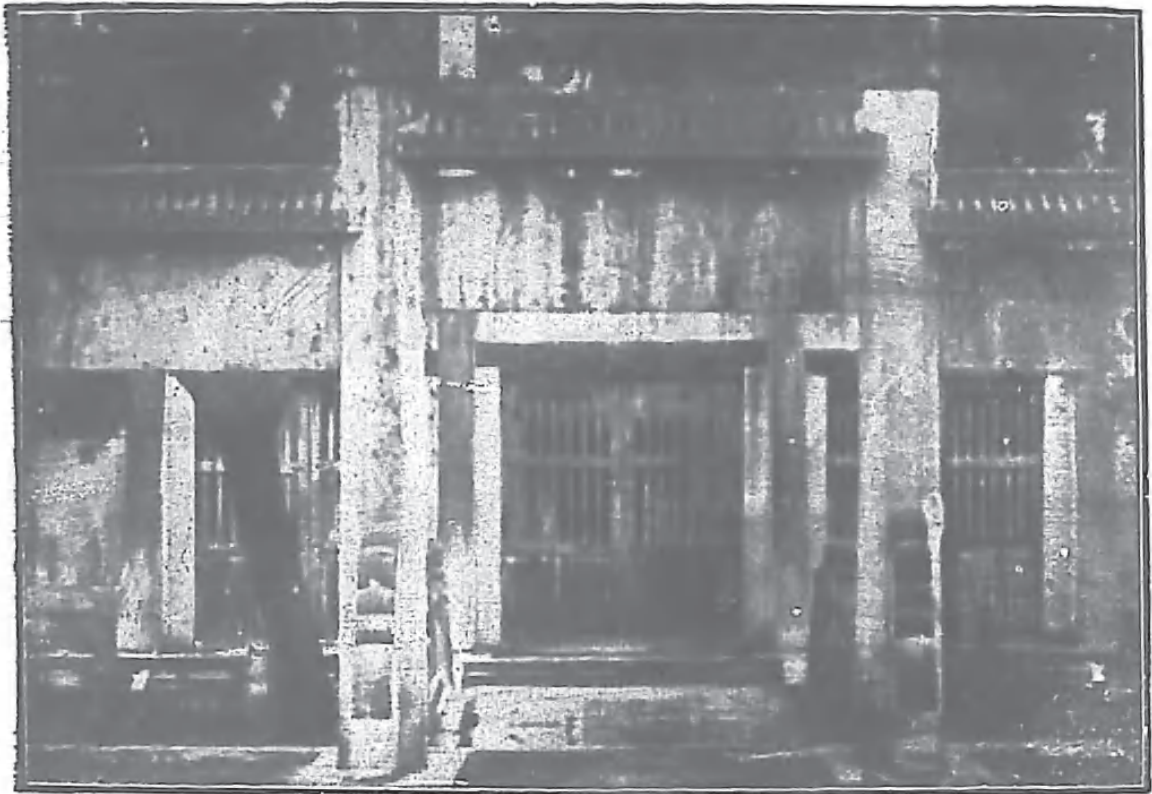
像子孔(乙)

像奉於大成殿內中一龕執鎮圭冕十二旒服十二章東西兩旁四配十二哲像分列焉按宋大觀四年詔執鎮圭



圭爲清雍正七年所頒長二尺五分廣二寸一分厚一寸左右各二寸一分玉色青蒼溫潤而澤蓋三代上法物也

坊 石 振 玉 聲 金 (丙)



此坊在廟之樞星門前下有橋水甚淺左右爲孔道

坊 石 氣 元 和 太 (丁)



此坊在

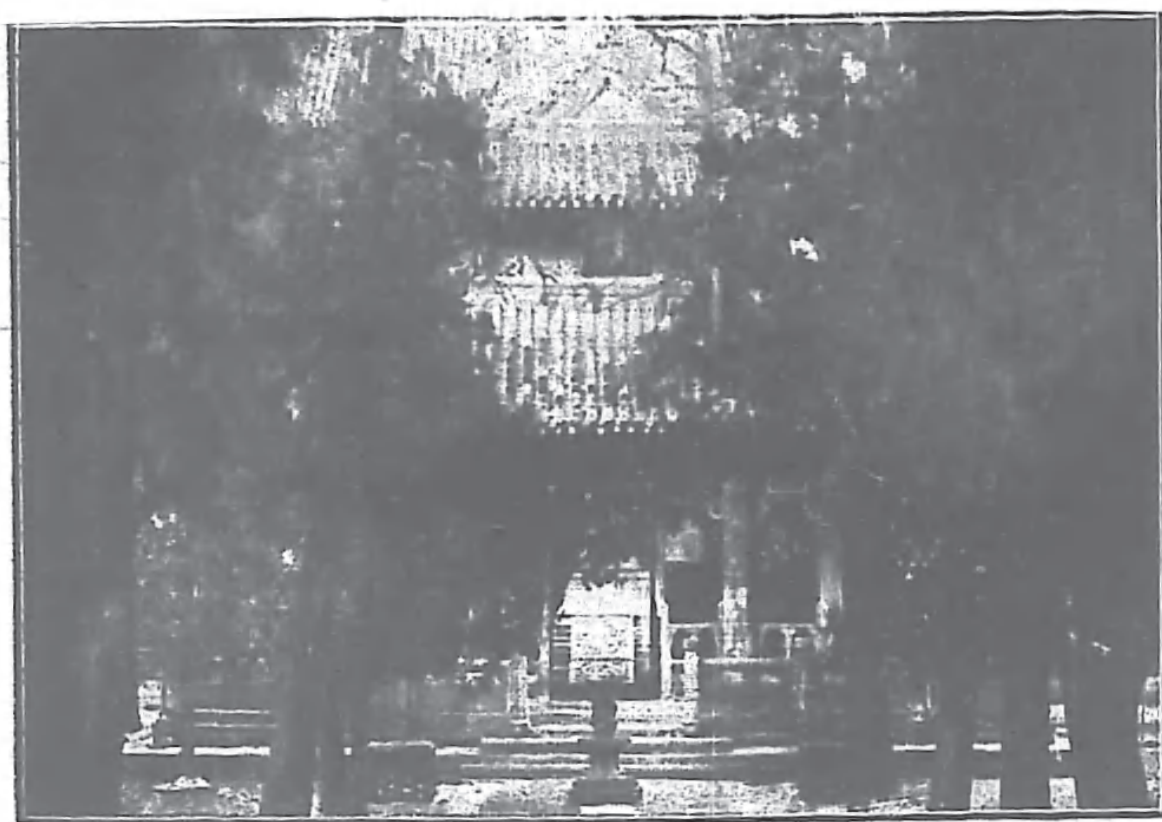
廟之櫺

星門內

正中



杏壇 (戊)



壇在大成殿前  
爲孔子教授堂  
遺址後爲廟殿  
宋天聖年間孔  
道輔監修祖廟  
殿移於北乃除  
地爲壇環植以  
杏金黨懷英篆  
杏壇二字碑豎  
於亭內

先師手植檜 (己)



檜在廟之大成門左  
側爲孔子手植考手  
植檜原有三株兩株  
在贊德殿前其一在  
杏壇東南隅世謂之  
再生檜歷晉隋唐宋  
枯死復生者再金貞  
祐元年廟燬於兵三  
株均無復子遺元至  
元年間復生於東廡  
廢址間三氏教授張  
頌移植故處明弘治  
間廟災復燬於火清  
雍正年間復生新條  
漸高至丈許現僅存  
枯木尺許矣

堂 禮 詩 (庚)



堂在廟之承

聖門內凡五

間東爲禮器

庫西爲啓聖

祠堂前有古

槐高四丈餘

圍丈餘世謂

之唐槐



井 故 宅 孔 (辛)



孔子故宅

在今粹文

門外尙有

遺蹟其故

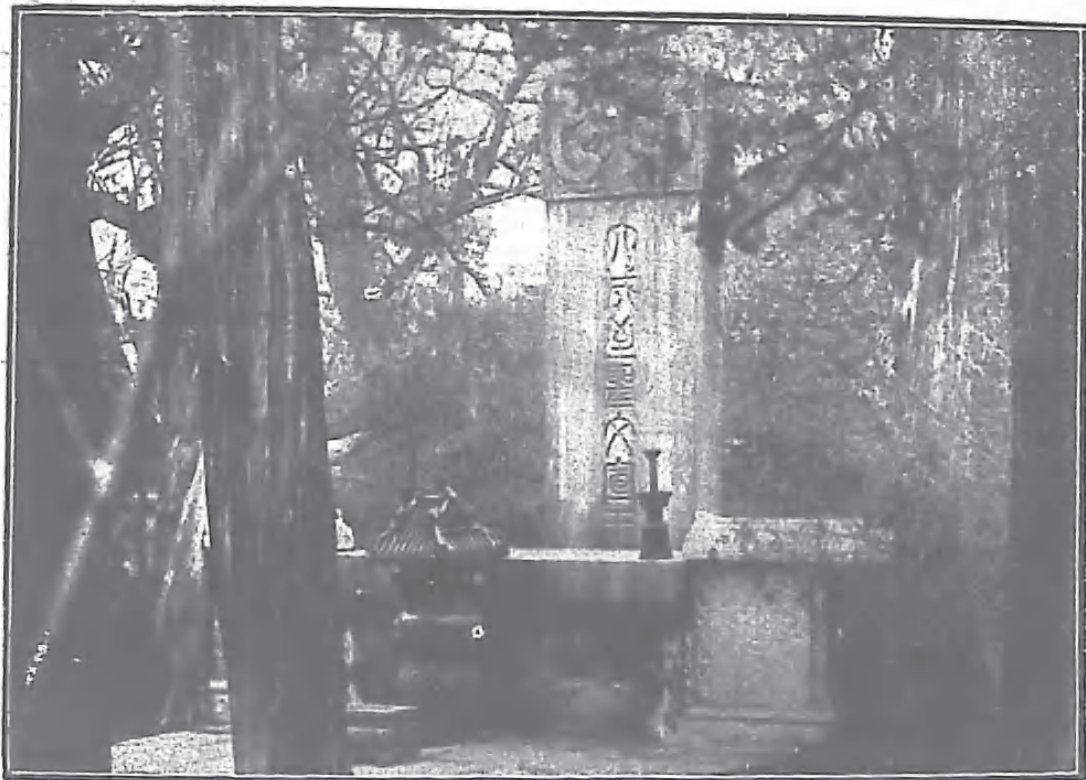
井在詩禮

堂後井西

卽魯壁故

址

墓 子 孔 (甲)



(三) 孔林

林在縣城北二里許背洙而泗  
周繞以垣約十里有奇面積初  
僅一頃後迭經增拓今已爲二  
十九頃四十三畝有奇孔子與  
其子孫之墓咸在焉皇覽云塋  
中樹百數弟子異國人各持其  
方樹來種之故皆異種因以爲  
孔林此或孔林之所自歟

墓在林之中央封如馬鬣高丈  
五尺南北廣十步東西廣十三  
步墓前有碑題曰大成至聖文  
宣王墓爲宋宣和間建其西南  
室三間祀繪木子曰子貢墓  
處

墓 經 孔 (乙)



在孔子墓東  
十步許碑題  
泗水侯伯魚  
子墓其東南  
爲真宗駐蹕  
亭又南爲清  
聖祖駐蹕亭  
再南爲清高  
宗駐蹕亭皆  
南向

墓 思 子 (丙)



在孔子墓南十步許碑題沂國述聖子墓



門 林 (丁)



門與縣城北  
門相值額題  
至聖林自北  
門至林門檜  
柏森列對立  
如矢門外有  
坊坊之左右  
守林人聚族  
而居

樓 門 牆 林 (戊)



門	亦	朱	觀	門	洞	門
	日	為	樓	上	如	式
	紅	節	丹	有	城	圓

坊 林 (己)



此坊在林

門前明萬

曆二十一

年建石闕

五楹左右

有碑二亦

明建

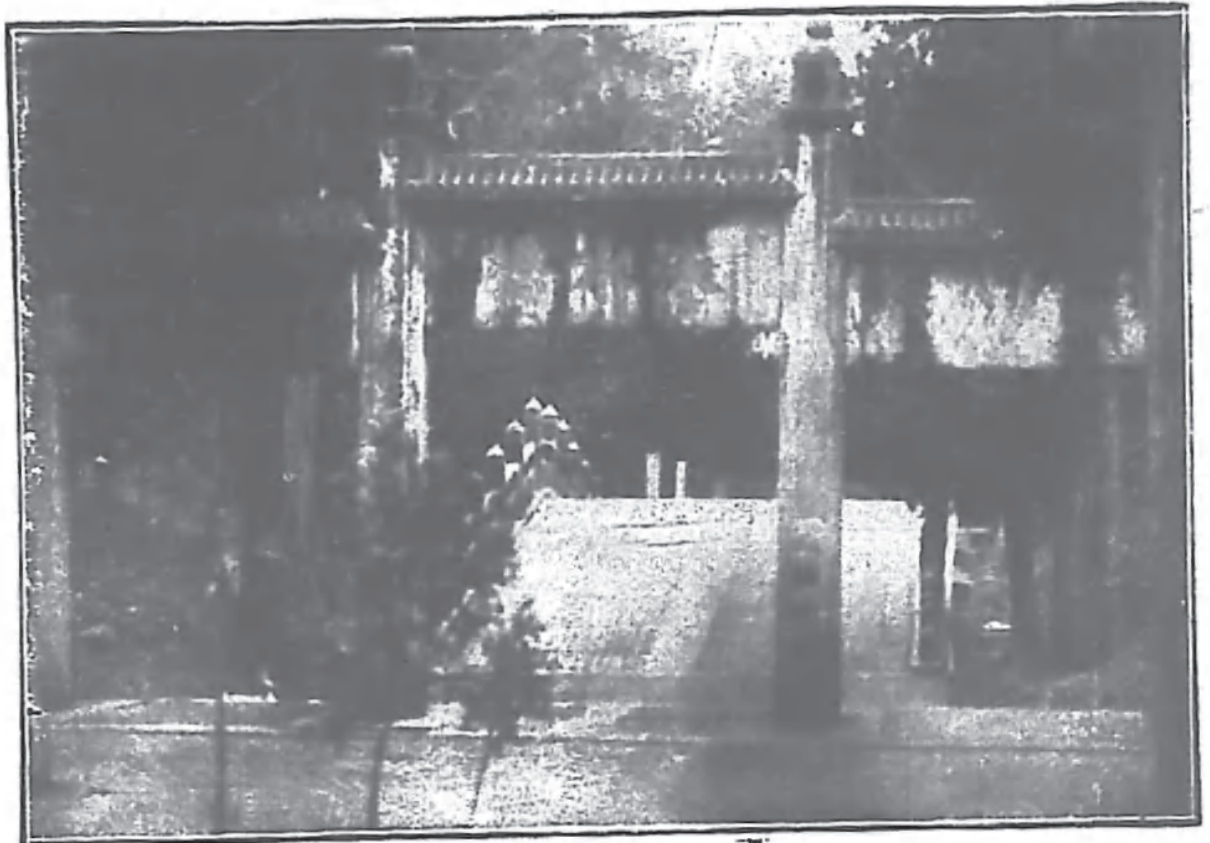
殿 享 (庚)



殿凡五楹在墓  
前循殿而北四  
圍綴以周垣方  
一里殿南爲甬  
道中立石鼎旁  
立兩翁仲左執  
笏右按劍石麟  
石虎四華表二  
漢永壽間魯相  
韓勅建



橋 水 洙 (辛)



橋在林內墓門外

橋南建有石坊

按洙水源出城

東北五里之五

泉莊泗水分流

處也久涸曾經

溶復橋即跨於

其上

楷 植 手 貢 子 (王)



在 林 內 享

殿 北 建 有

楷 亭 西 向

楷 高 四 丈

圍 一 丈 枯

而 不 朽

陋巷井



(四) 陋巷井

在城內闕

里東北顏

子故里今

顏子廟內



嶧縣名勝

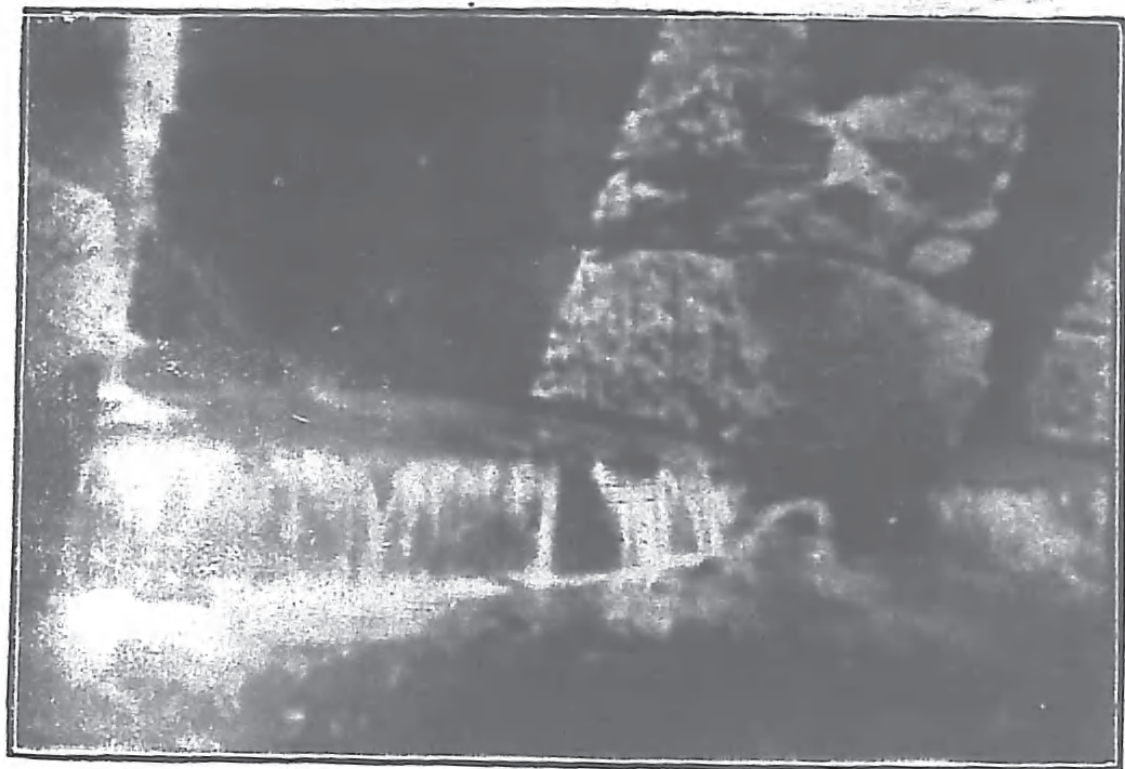
護軍山 (一)



山在縣城東北  
七里許傳為漢  
光武駐蹕處明  
邑孝廉楊起鳳  
家於其下建泳  
洙樓及文昌大  
士諸閣於山之  
西南讀書其中  
松柏周蔭儼然

畫圖

瀑 河 金 (二)



縣南二十里有  
白山中有仙水  
洞舊建泰山神  
祠金河出山之  
南麓會望仙諸  
山瀑水南流至  
金河村流始大  
又東南流入運  
河

河 運 莊 臺 (三)



八四

原爲東西沭河東沭  
源出費縣西沭源出  
縣北抱犢山至三合  
村相會明慶隆己卯  
以後迭經都御史翁  
大立總河舒雅龍都  
御史劉東星李化龍  
先後奏請開鑿濟疏  
建閘築壩遂爲漕艘  
之運道計開沭河凡  
二百六十里在嶧境  
百一十里

青 山 石 穴 (四)



山在縣東七里許  
山頂一石穴深數  
丈昔有道士入居  
其中後傳仙去因  
名仙人洞四圍懸  
崖古木陰森西巖  
尤峭峻雨後飛瀑  
千尺直瀉洞底洶  
勝地也



嘉祥古蹟

曾廟 (一)



廟在 宗聖 府旁

林 曾 (二)



林在縣

南四十

里南武

山西墓

前有祠

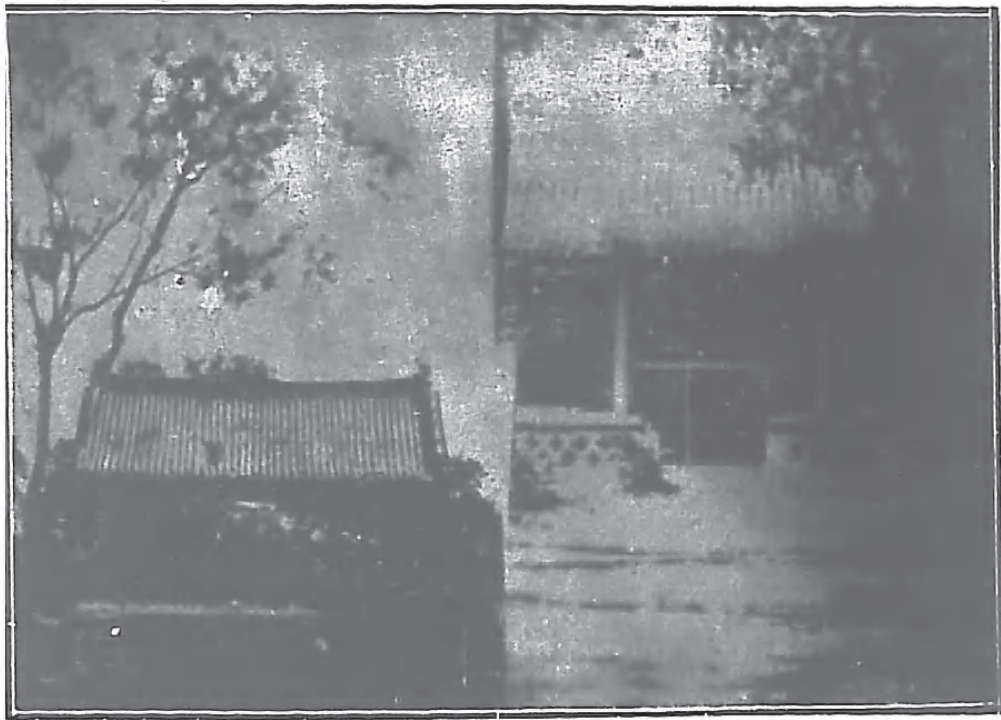
傳爲曾

子故居



曹縣古蹟

湯 陵 祠 (一)



陵在縣城南十八里卽  
漢濟陰之湯陵陵前有  
祠正殿祀成湯旁爲相  
宮祀太甲兩廡則伊尹  
萊朱配享清乾隆中孫  
公星衍官竟沂曹濟道  
令曹縣令修葺置祭田  
並豎碑記事祠中植有  
奇花異木爲縣八景之

墓 朱 萊 (二)



墓在縣城  
南十里許  
與湯陵相  
望清光緒  
年間始於  
墓旁建祠  
古柏參天  
風景清幽  
亦勝蹟也

鉅野古蹟

塚 古 麟 麒 (一)



縣城東十里舖有麟臺為春秋時西符獲麟處塚在縣城東北八里許通志以此係蚩尤塚即蚩尤肩髀塚訛傳為麟塚皇覽曰山陽縣鉅野有肩髀塚傳言黃帝與蚩尤戰克於涿鹿之野身體異處故別葬焉然地之相去甚遠殊不可信

像石澤釣越彭(二)



像在縣城東三里

許越墓上 按鉅

野為古之大野澤

越昌邑人起大野

澤中沛公擊昌邑

越以兵從及滅項

羽以功封梁王後

為呂后所醢葬衣

冠於此其石像身

披鎧甲旁有一塚

即越墓舊志稱在

城東南五十里疑

誤

塔 豐 永 (三)



塔在縣治東  
南儒學附近  
傳爲唐代所  
造未及合尖  
而止經流寇  
之變巍然獨  
存云



碑 盜 屏 (四)

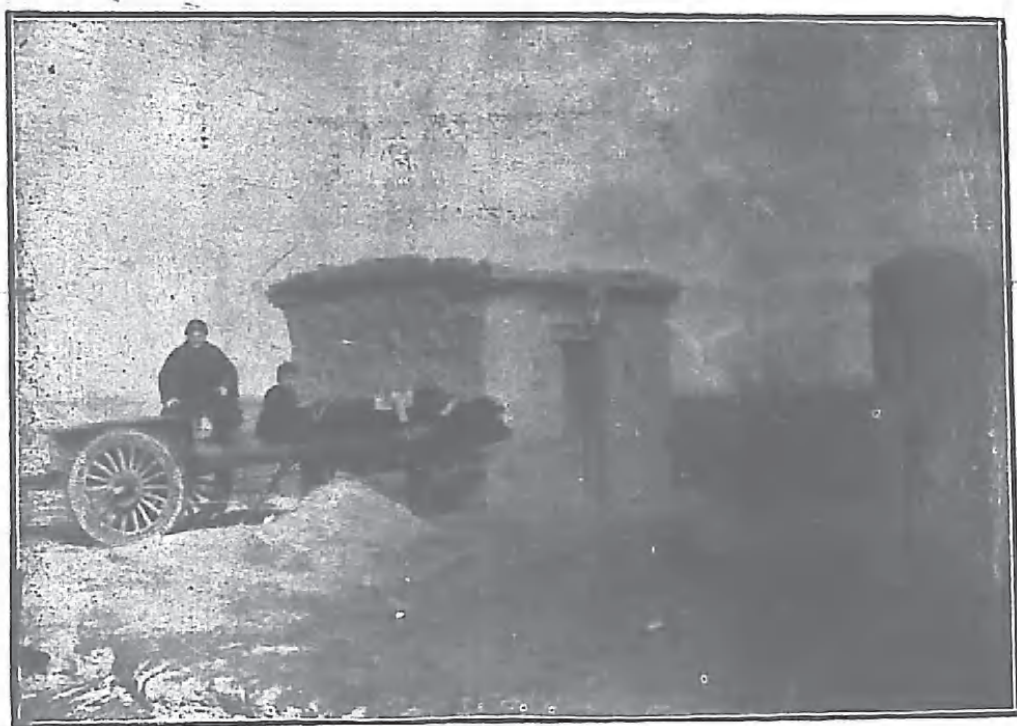


碑爲五代周  
 世宗顯德二  
 年建以頌濟  
 州刺史任權  
 德政左拾遺  
 李昉奉勅撰  
 文翰林待詔  
 張光奉勅書  
 丹



莘縣古蹟

亭 莘 (一)



亭在縣北八里許  
 建自漢代久圯僅  
 存其基後人建小  
 廟其旁曰伊廟清  
 康熙五十五年東  
 昌府知府程光珠  
 訪其遺跡大書莘  
 亭伊尹耕處並頌  
 曰堯舜之道畎畝  
 之中聖作物視龍  
 雲虎風令知縣劉  
 簫勒石以垂不朽

像 尹 伊 (二)

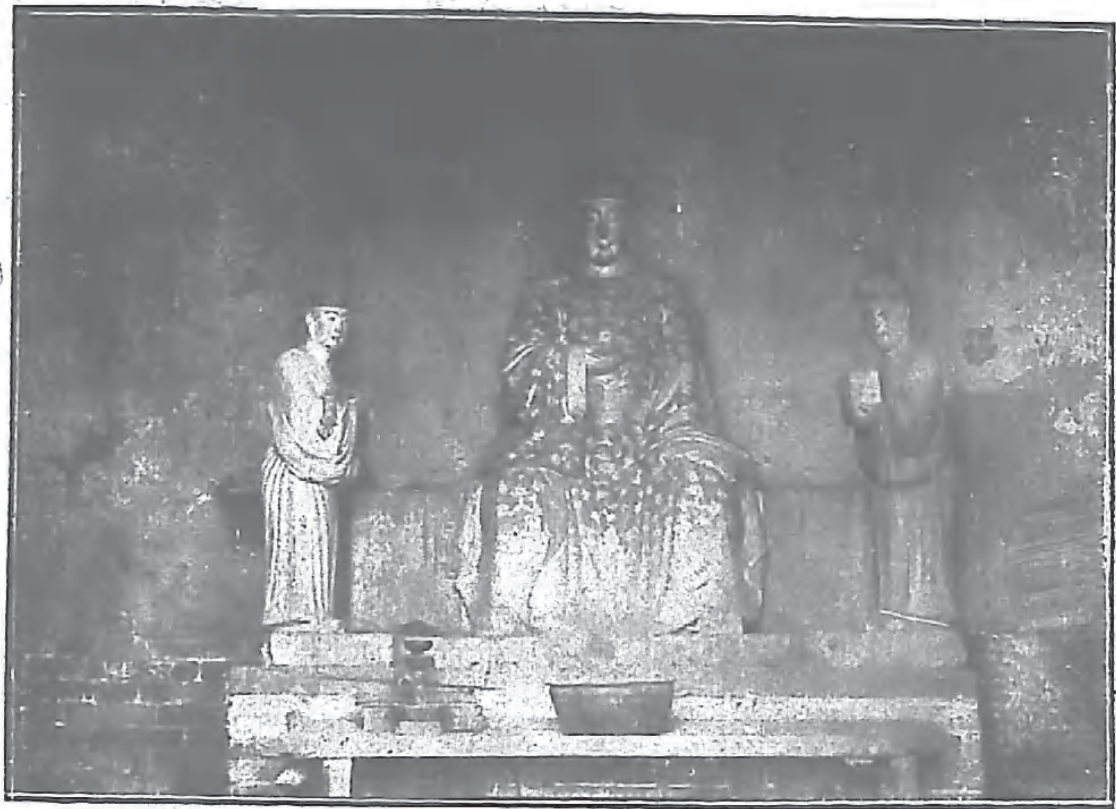


山東古蹟名勝大觀第一集 莘縣

九五

書 院      先 覺      縣 治      像 供

廟 王 閃 (三)



閃王卽周郊子  
少時嘗披鹿皮  
入鹿羣取乳養  
親廟在縣城南  
門外閃里巷始  
建未詳何時明  
成化崇禎間均  
重修又其墓在  
城南四里尹家  
營與廟南北相  
對

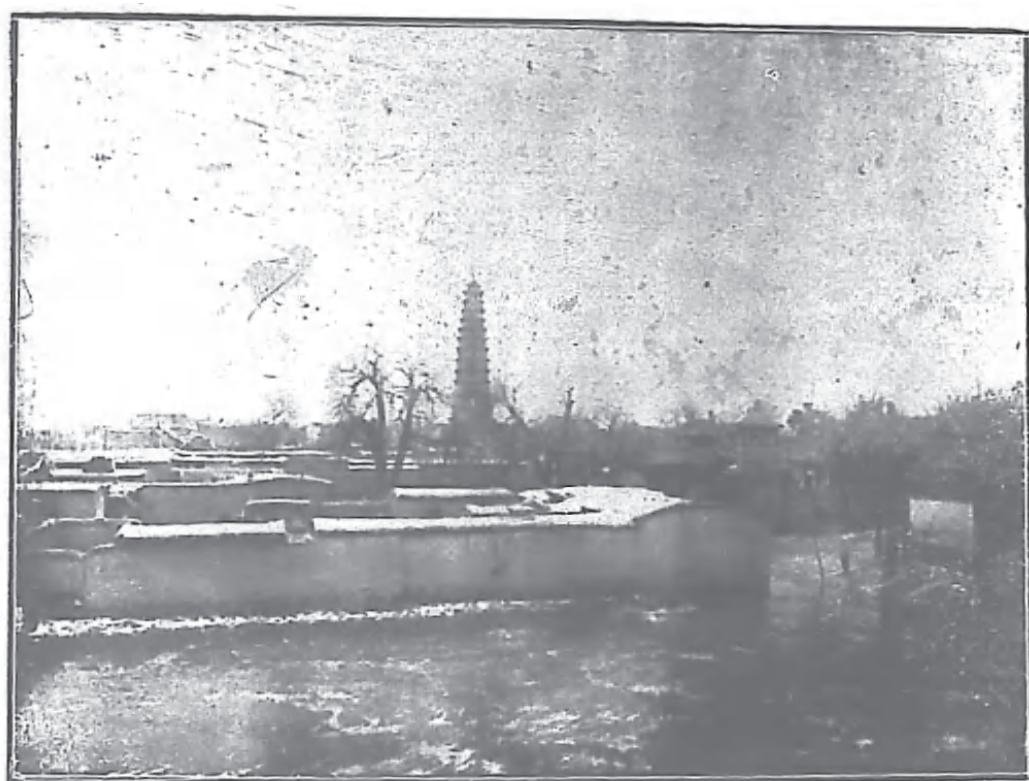
堂 槐 三 (四)



堂原在縣城東  
北二里舊名羣  
賢堡今移城內  
鼓樓東宋王祐  
手植三槐於庭  
曰吾後世必有  
爲三公者子三  
懿旦旭旦爲相  
祐封文正公累  
世官刑部侍郎  
崇祀鄉賢



塔 寶 (五)



塔在縣城中舊名黑塔高三級頂有銅籠可容二十餘人金天眷二年建明正德六年巨寇圍城知縣令登塔瞭望鳴鐘設備縣城賴以保全



琴臺 (一)



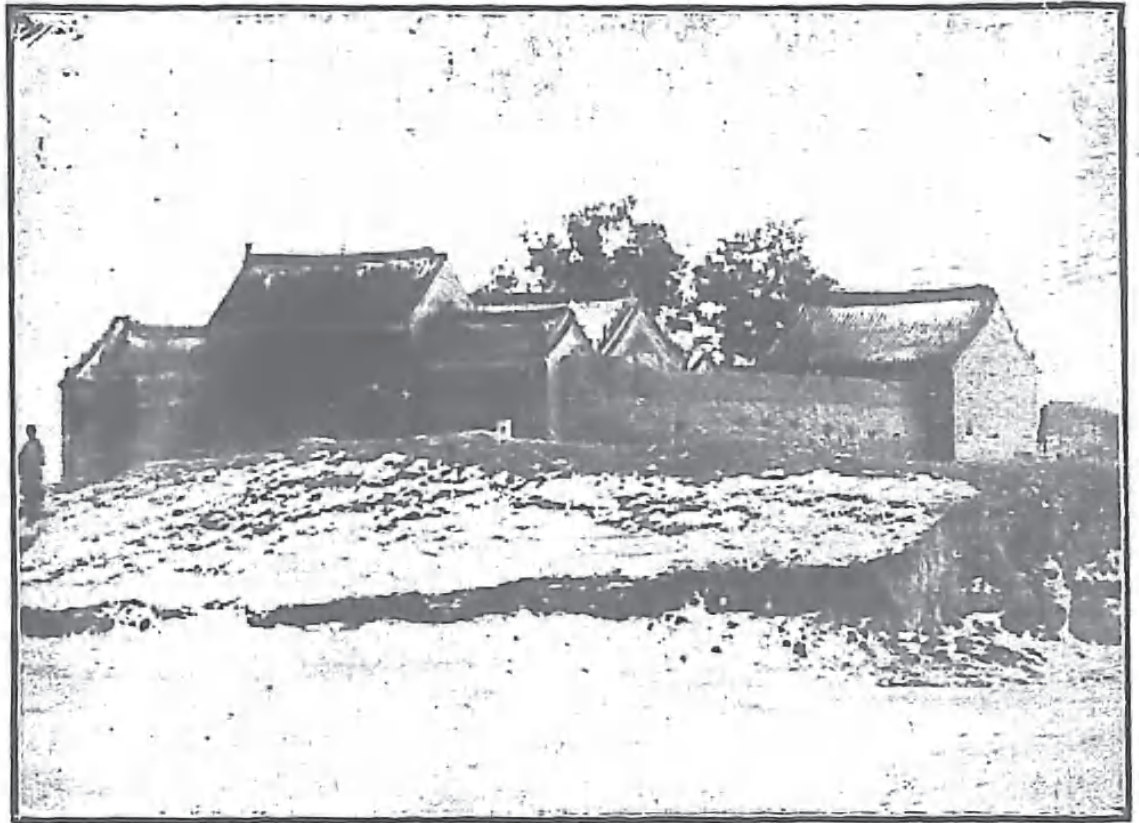
臺在縣南郭上  
 春秋時宓子治  
 單政暇彈琴於  
 此故名一名半  
 月臺唐縣尉陶  
 沔所築前方後  
 圓李白贈以詩  
 有築臺像半月  
 之句又名單父  
 臺

臺 天 (二)



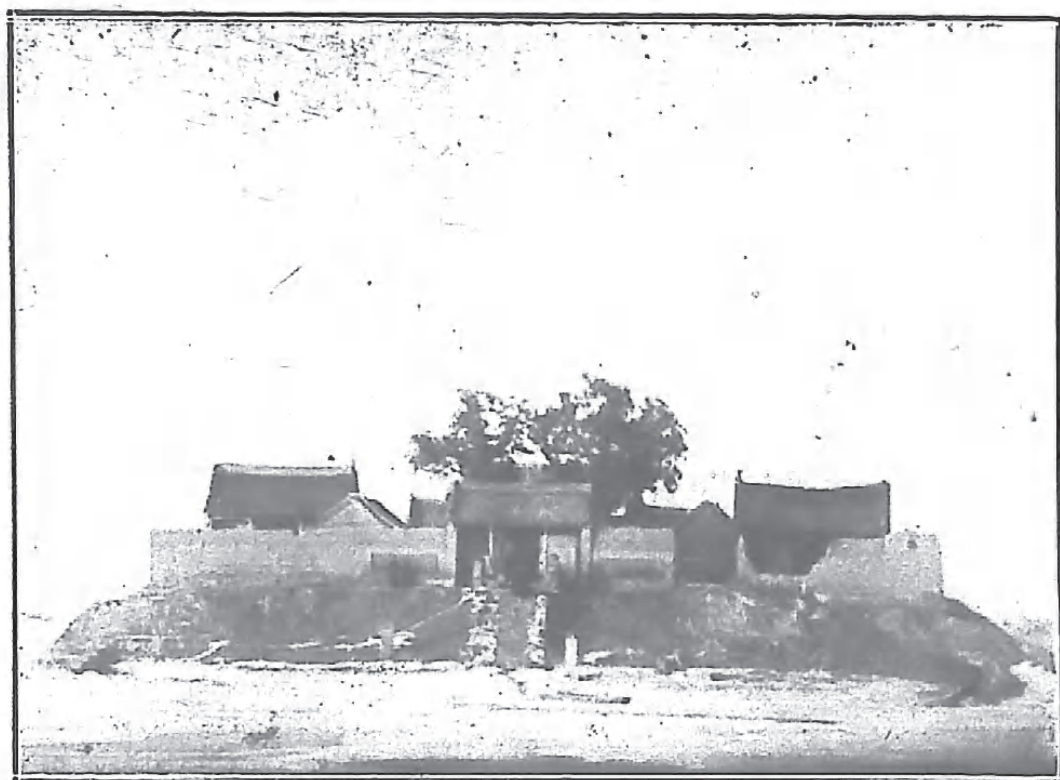
在縣東南郭上  
或係唐時所建  
正殿爲通明天  
宮階崇九級堂  
廣七筵門前爲  
昇仙橋殿西爲  
望月樓聽琴室  
今縣之建設局  
苗圃在其門前  
風景頗佳

臺 雞 鬪 (一)



臺在縣城西北  
里許高丈有五  
尺東西長三十  
餘丈周釐王三  
年齊桓公以宋  
背北杏之盟摟  
諸侯伐之單伯  
會取成於宋時  
在其上鬪雞

山 亭 文 (二)



山在縣西北里許  
高數丈周約十丈  
上有漢高帝廟及  
三冉祠

按漢高帝過魯  
祀孔子曾駐蹕  
其上山前有石  
誌曰漢高武功  
告成處地卽古  
之楚邱也祠祀  
孔子弟子冉雍  
冉耕冉求三賢



臺 東 (一)



臺在縣東門外  
二里高五六丈  
周數百丈峙立  
於城郭間其上  
古木參差蔚然  
深秀登臺俯瞰  
萬家煙火俱在  
目中



臺 東 小 (二)



臺在東郭門外  
高與周略如東  
臺上爲邑人李  
氏家祠古木數  
株輝映堂宇與  
東臺相對若雙  
闕然西側繞以  
新河當秋水平  
明江流斷岸儼  
然赤壁光景

墓髡于淳士處齊 (一)

在平古蹟



墓在城西里許  
清康熙二年知  
縣王畫一築壠  
勒石並植以柏  
今其地古木森  
疏為縣八景之  
一至淳于髡之  
言行多見於史  
傳姑不贅及

墓周馬令書中唐 (二)



墓在城東里許清康熙  
二年重築

按周字賓王在平城  
東馬莊人少孤貧嗜  
學貞觀五年舍中郎  
將常何家以代何條  
陳得失蒙太宗召見  
詔直門下省明年拜  
監察御史尋遷中書  
令



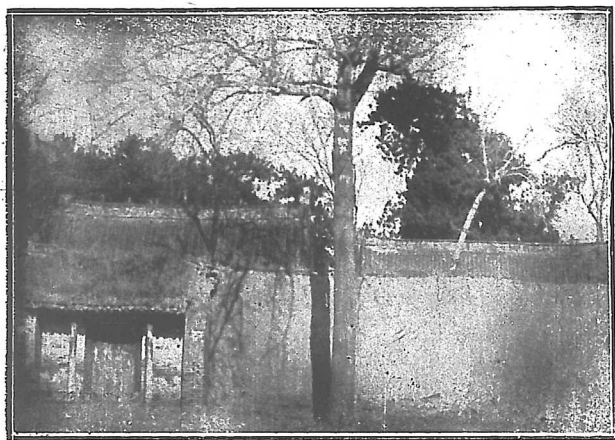
墓 弓 仲 冉 (一)



墓在縣城西北二  
 十里墓前有祠明  
 正德年間重修又  
 曹縣東北五十里  
 亦有仲弓墓其地  
 俗呼冉堦集

按冉堦集乃秦  
 相魏冉墓非冉  
 子墓也見水經  
 注及太平寰宇  
 記

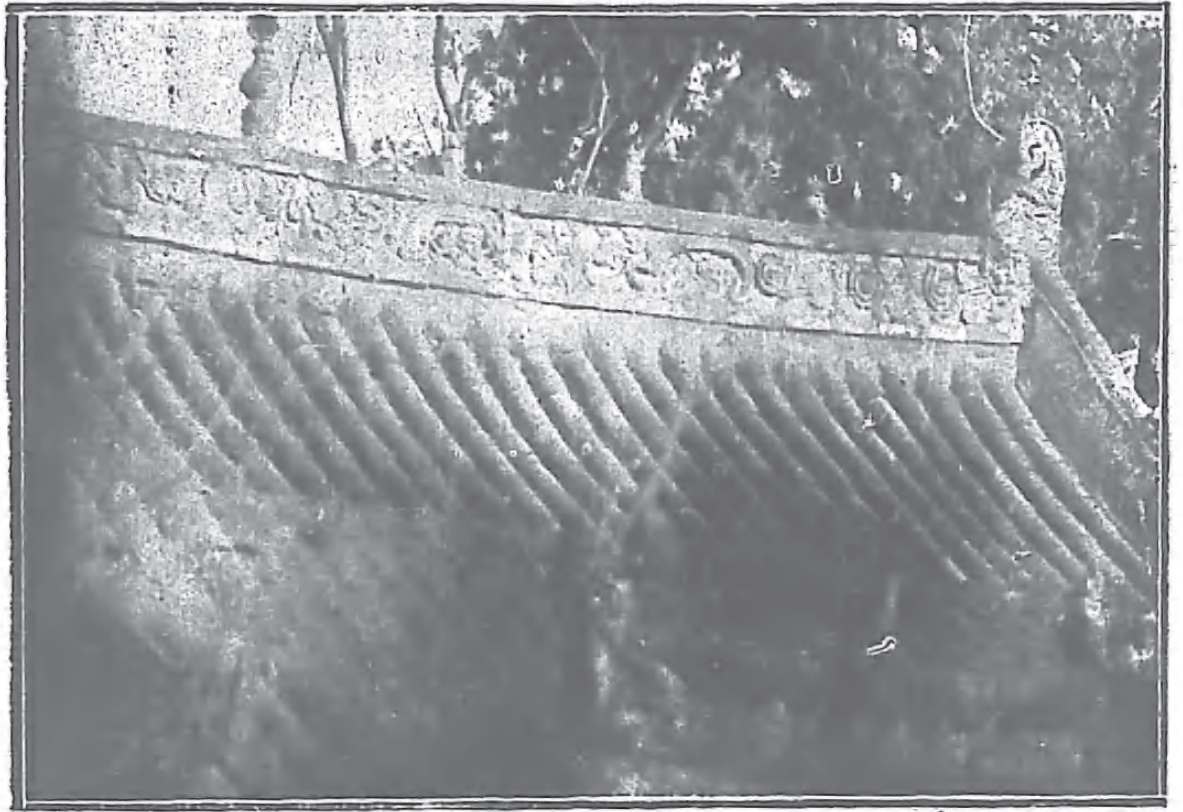
(甲) 祠 弓 仲 冉 (二)



景 全 面 正 之 祠

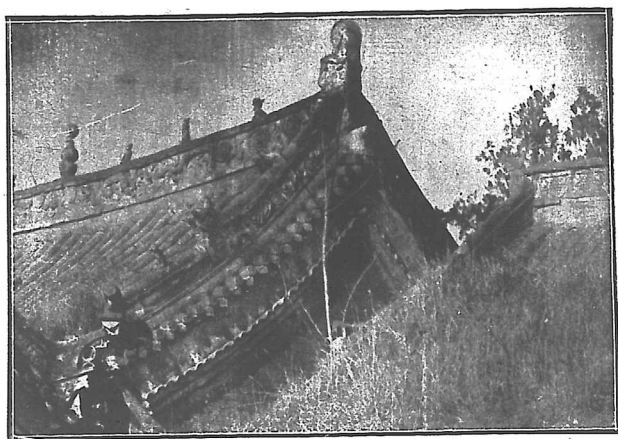


(乙) 祠 弓 仲 冉 (三)



祠之屋頂東一面一角

(丙) 祠 弓 仲 冉 (四)



祠 一 面 西 頂 屋 之 祠

墓 木 干 段 (一)



墓在縣之郭北里  
許段干木晉之高  
士自三家分晉乃  
爲魏人守道不仕  
師卜子夏魏文侯  
造其門踰垣避之  
清順治年間山海  
程公豎碑康熙年  
間陳公冕復建祠  
乾隆五十九年衛  
水決口沖沒

城 蕭 (二)



城在今縣東南  
五里宋景德元  
年遼主殂蕭后  
攝軍事率其弟  
撻覽侵澶淵築  
城於此遺址尙  
存周十餘里高  
三丈中有二將  
臺土人呼爲新  
城又曰古城

恩縣古蹟

鐘代金(一)



此鐘鑄

自金代

高丈餘

周一丈

八尺



明 鐵 磬



磬係明代物大

可合抱重五十

餘斤

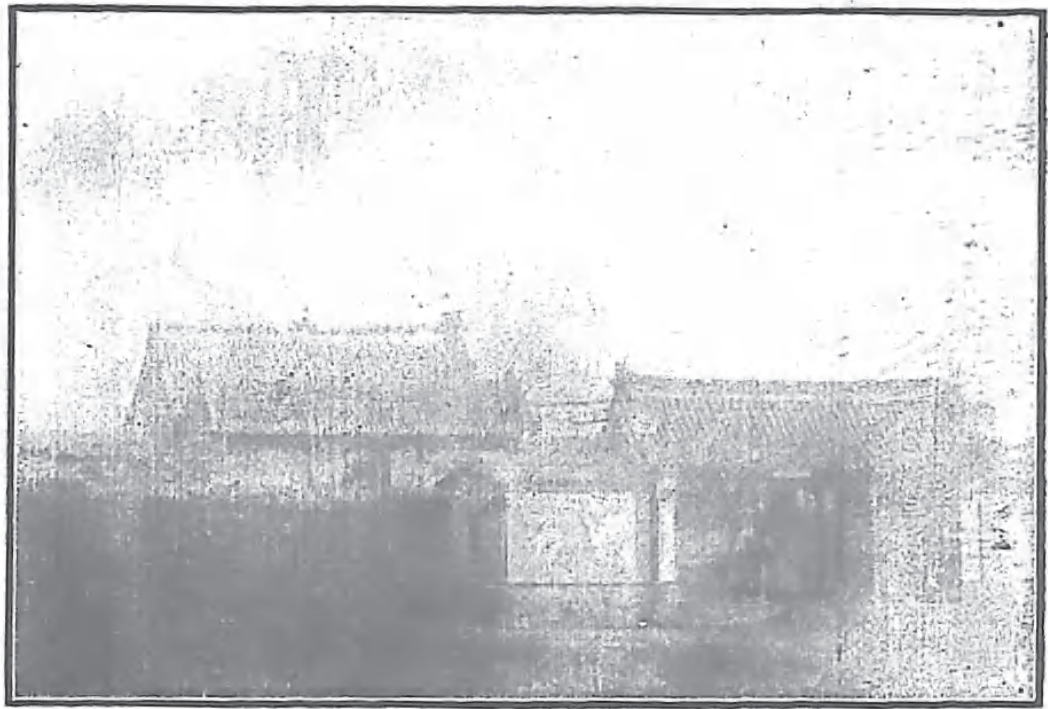
按以上兩古

物現置縣之

何所未據聲

明

處都建德建寶(一)



寶建德漳南人隋煬帝大

業七年與飲人張金稱同

時起兵十三年正月自稱

長樂王唐高祖武定元年

定都長樂置百官國號夏

後與唐戰敗被俘斬於長

安市又縣城東北三十里

段家莊古名寶王莊傳為

建德故里云

柏 漢 廟 孔 (二)



柏在孔廟泮池

西南畔樹幹圍

徑市尺十尺有

奇全樹高度三

十九尺五寸傳

係植自漢代縣

誌並無記載亦

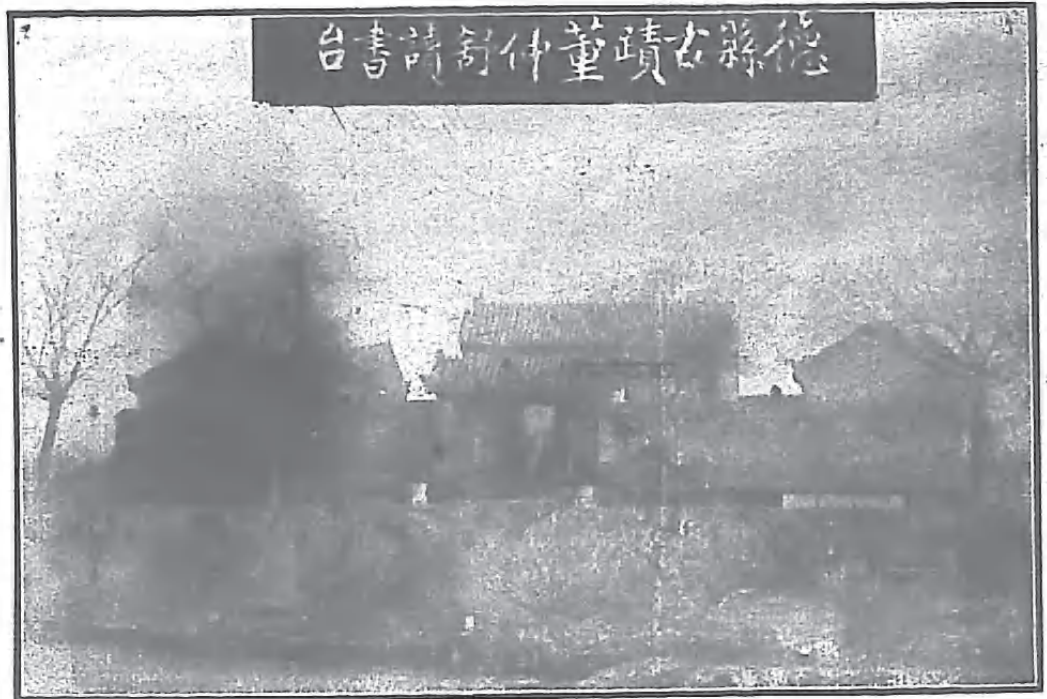
無碑碣可考但

鬱鬱葱葱確非

近代物也



漢董仲舒讀書臺



董子讀書臺即繁

露臺向在州學內

久圯明正統六年

知州韋景元掘地

得石刻石白如玉

字畫遒勁蓋隋碑

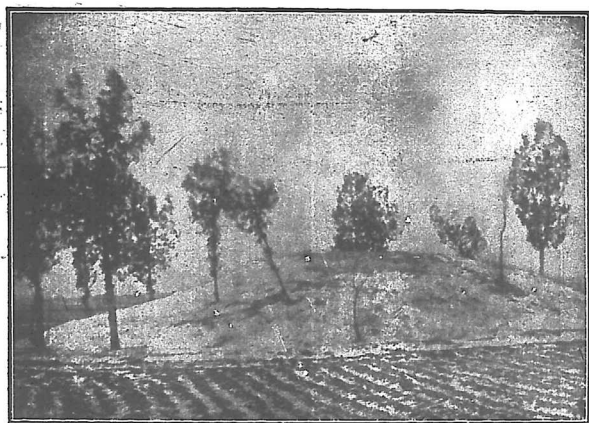
也因詢明故址重

建至萬曆年間移

於縣西門外

德平古蹟

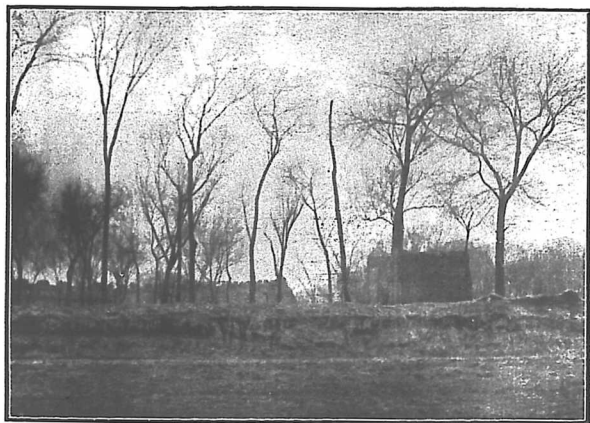
隄 鯤 (一)



隄在縣城西南  
二十五里傳爲  
鯤治水時所築  
斷續高低長四  
五里近因居民  
墾田漸平其隄  
止餘一邱矣代  
有名人歌詠載  
於縣志



里 故 衡 禰 (二)



即漢末禰處士  
正平故里在縣  
城東門外北偏  
已無村落可考  
惟存有古井矮  
牆數丈俗稱禰  
家井

塔 古 寺 教 廣 (三)



塔在縣城西  
南糜鎮係唐  
貞觀十三年  
鄂公尉遲敬  
德監修高十  
餘丈寺已燬  
於清季捻匪  
惟古塔迄今  
矗立尙稱完  
好

臺 魁 (四)



臺在縣城東

十五里魁臺

街南里許高

可十丈周四

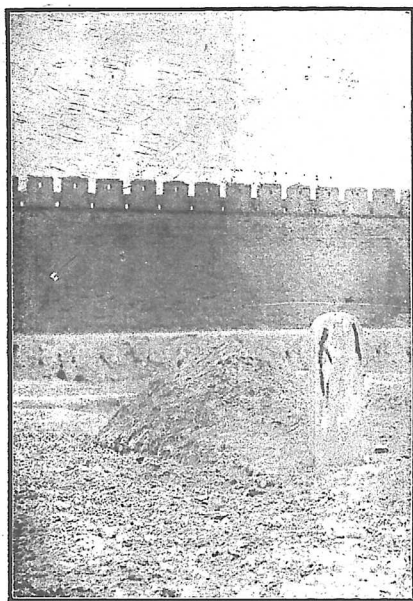
百餘步上有

古寺規模宏

壯樹木蔚然

風景亦佳

平原 古蹟



墓在縣南門外迤東  
濛眊明縣令李嘉瑞  
立碑曰漢將軍樊公  
墓清康熙間邑紳朱  
泗濱重建 按噲封  
舞陽侯故河南舞陽  
縣北二十四里亦有  
噲墓未知孰是

塔 佛 千 (二)



塔在縣城八里崔

家莊故俗名崔家

塔凡七級高百五

十英尺基之直徑

十五英尺建自清

康熙中原為西關

淳熙寺浮圖後改

建於此



禹城古蹟



碑 稜 八 (一)

碑在縣城西北三十

五里黎吉寨之大佛

寺建於宋太平興國

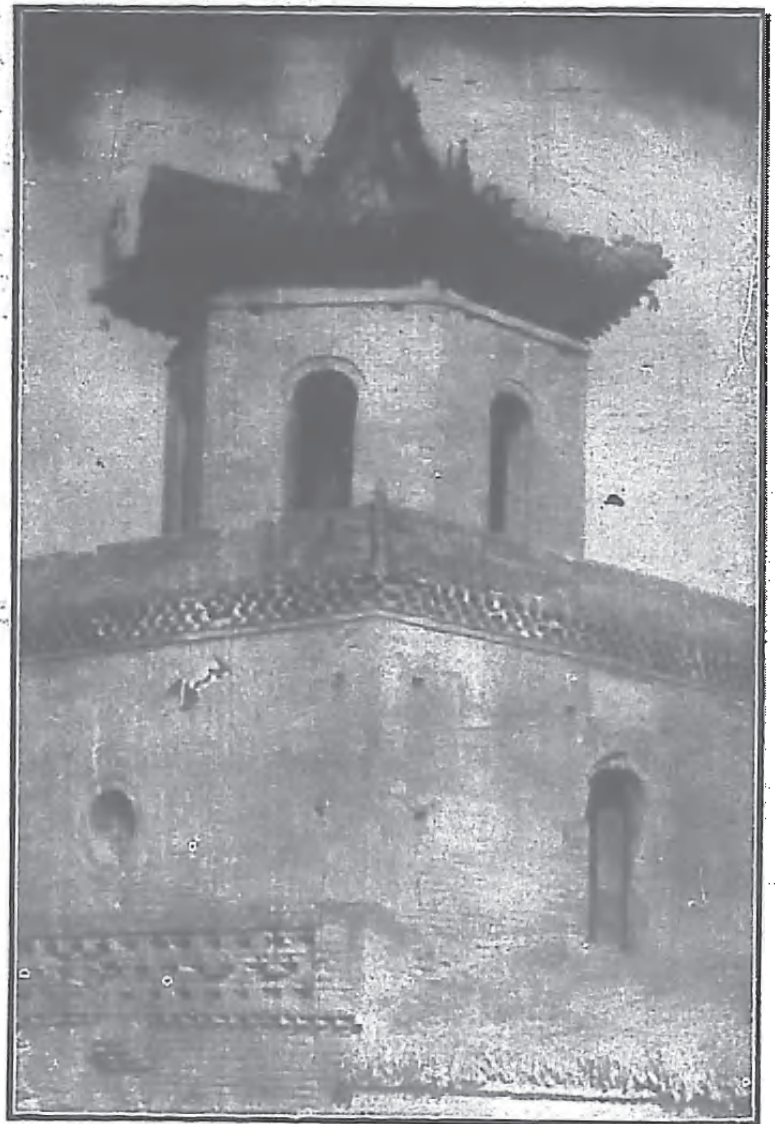
八年高丈餘雕刻極

精中段鐫有陀羅經

原有二碑其一今已

傾頽散置數處

樓 鐘 禹 泰 (二)



樓在縣城內孔

廟左側鐘高八

尺圍稱之厚二

寸餘鑄自金代

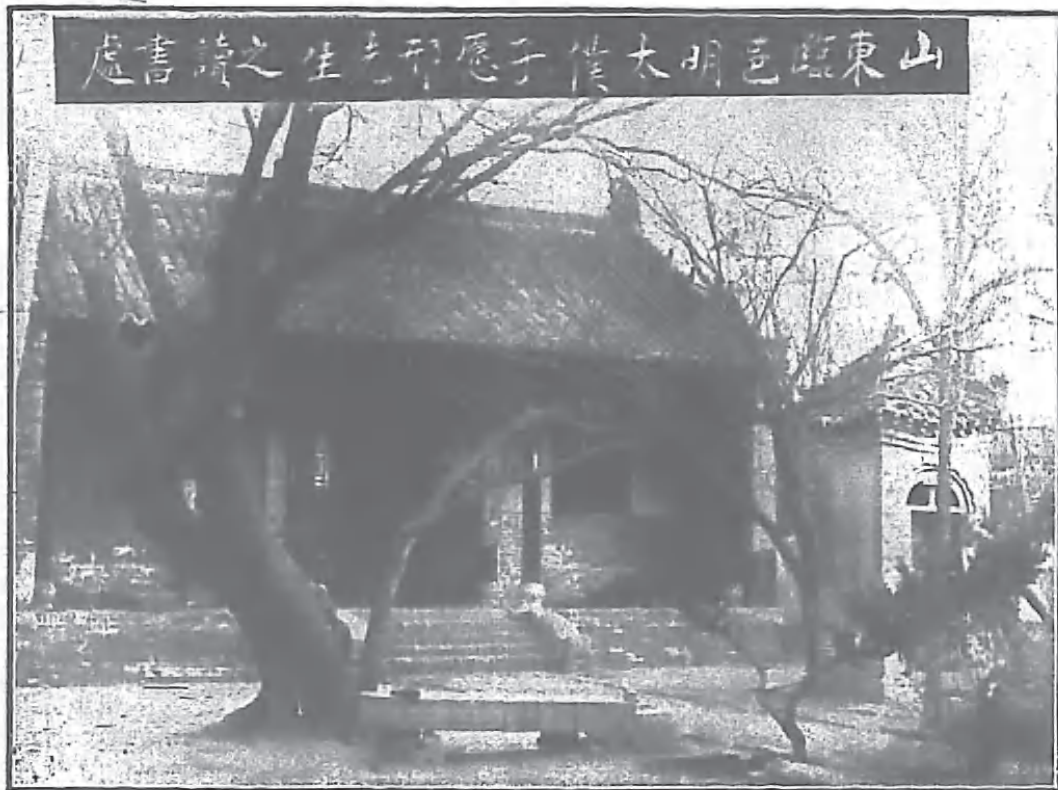
原在縣城黎齊

寨佛寺清康熙

間移懸此樓

臨邑古蹟

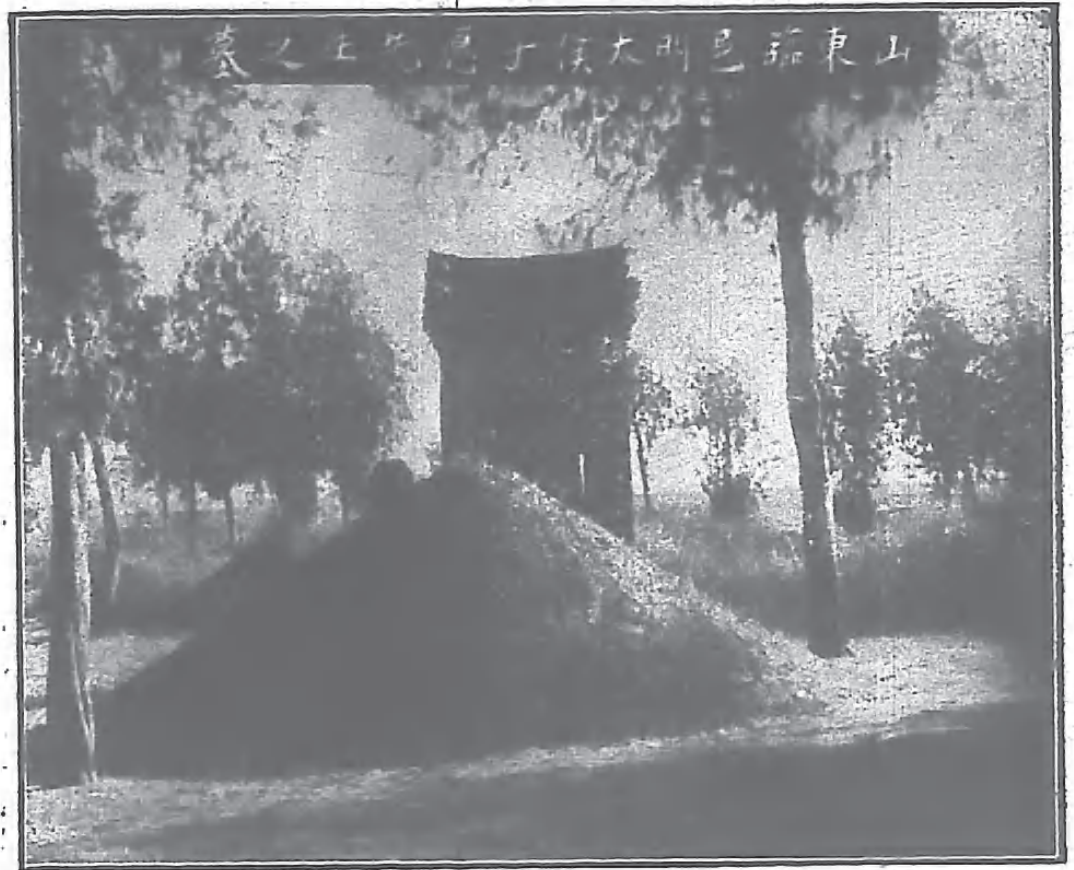
明太僕邢子愿讀書處 (一)



此處亦曰  
來禽館為  
濟園二十  
六景之一  
按濟園在  
縣學前邢  
先生名侗



墓之愿子邢僕太明 (二)



墓在縣西

南八里盧

家莊侗為

明太僕寺

少卿江書

法為明代

四家之一

陽穀古蹟  
會盟臺 (一)



臺在城西  
南春秋魯  
僖公三年  
齊宋江黃  
會於陽穀  
卽此今猶  
存遺址



紫 荆 祠 (二)



祠在城南門內明萬曆間知縣李  
蔭建以祀田真昆弟萬曆三十四  
年知縣范宗文重修復建仰荆堂  
互間亭於祠後庠生李任會衆重  
修

按京兆田真田慶田廣兄弟三  
人共議分財贖產皆平均惟堂  
前一株荆樹議斫爲三樹即枯  
死真見之大驚謂諸弟曰樹本  
同株聞將分斫所以顛覆是人  
不如木也因悲不自勝不復分  
產樹亦復榮出吳筠續齊諧記  
並見隋書明洛陽范宗文紫荆  
祠記惟以陽穀爲田氏故里不  
知何據

平陰名勝

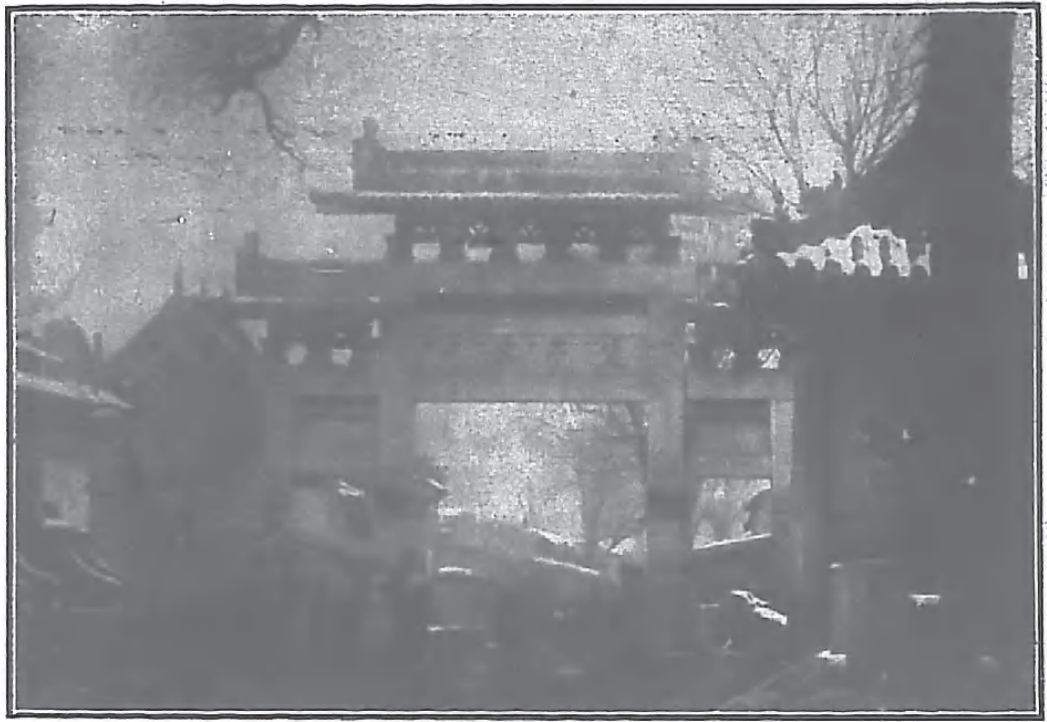
錦川橋



縣之錦水亦曰  
喬口河源出縣  
東南之東西喬  
口莊流經縣南  
關有橋架其上  
是爲錦川橋上  
有槐蔭亭風景  
蔚然故錦水秋  
澗爲縣八景之  
一此水流至縣  
西北朱家莊迤  
西入大清河

東平古蹟

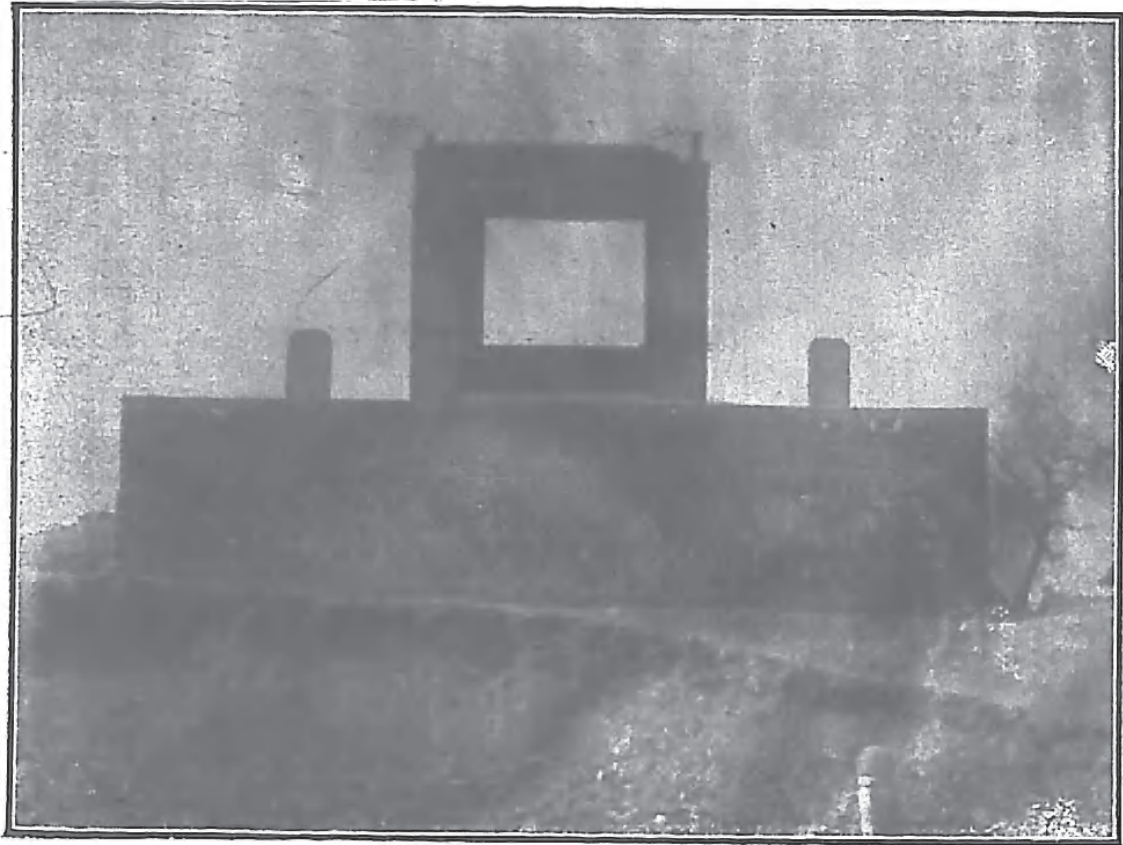
父 子 狀 元 坊



宋梁灝字太素  
舉進士甲科官  
至翰林院學士  
其子固字仲堅  
初以父廕賜進  
士出身後仍赴  
鄉舉亦擢甲第  
坊在縣之城內  
乃其後嗣所建  
以表章其祖若  
宗也又灝墓及  
其二子固與適  
之墓均在縣北  
望山之陽

膠縣古蹟

亭介(一)



一三二

亭在縣西南五里城子莊漢書瑯琊有計斤縣顏師古以爲卽介根後廢入黔陬袁崧郡國志黔陬縣有介亭膠州舊志云黔陬古介國也又云計斤有尤涉亭介葛盧所構此亭是否爲其故址已不可考矣



碑 敬 婁 (二)



此碑原在城東

北五里堆久埋

地中後有農人

耕田出之文曰

漢建信侯婁敬

故里清乾隆五

十二年移置州

署內

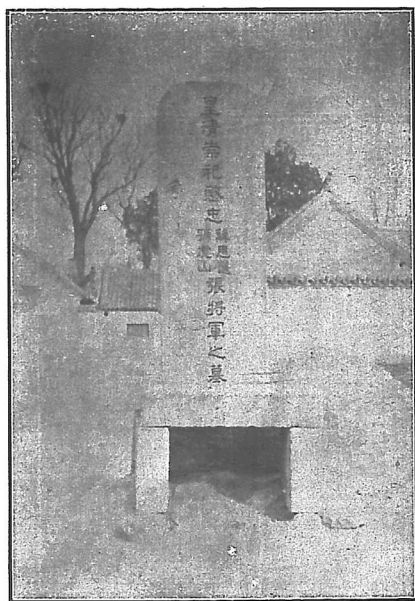


庸 生 祠 (三)



祠在城西北七  
里硯莊祀漢儒  
庸生譚始建不  
詳清乾隆五十  
一年知州張玉  
樹重建道光年  
間復重修又庸  
生墓在城西北  
庸村東硯莊爲  
生之故里

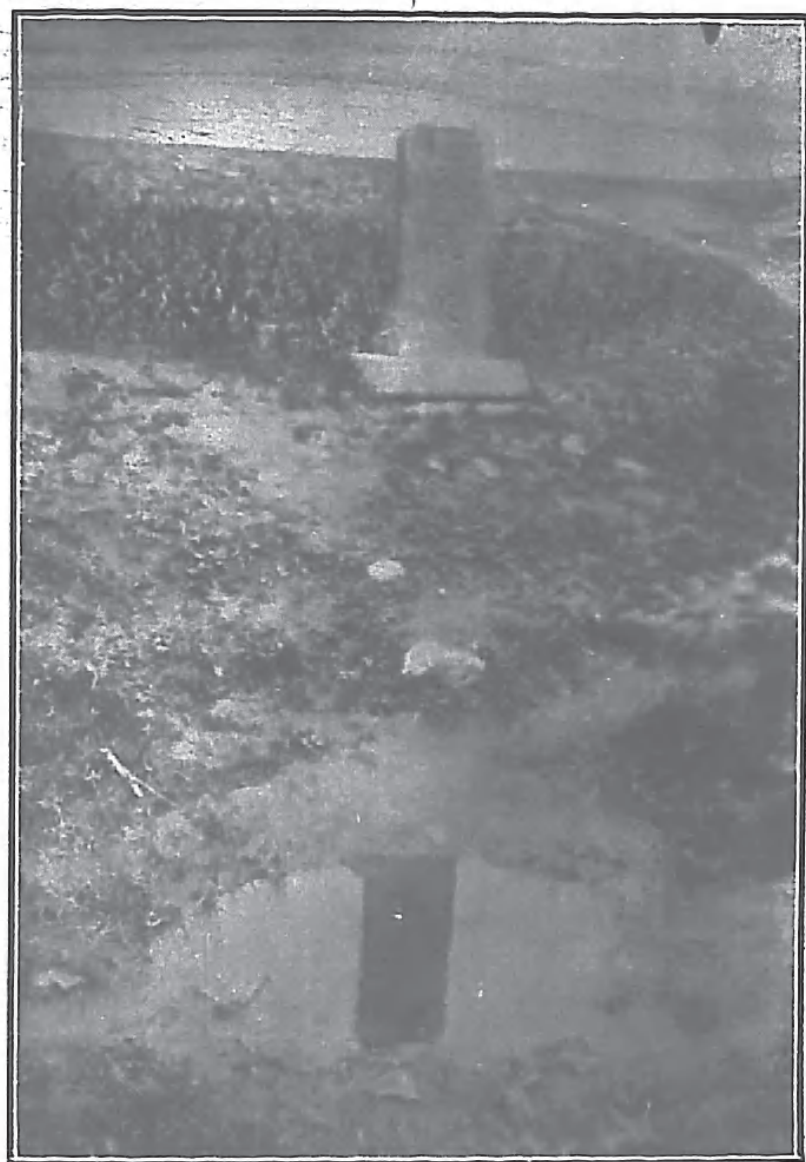
墓 軍 將 張 (四)



墓在城北  
 馬神廟西  
 北張將軍  
 愍忠公名  
 思選官旗  
 鼓司清順  
 治十年膠  
 州鎮海時  
 行叛時遇  
 害

膠縣名勝

泉 硯 濯 (一)



泉在縣城  
西北硯里  
莊南泉有  
兩眼湧出  
明萬曆年  
間始鑿為  
池

泉 蹄 馬 (二)



名	馬	孔	源	舊	五	城	泉
	蹄	狀	出	志	里	東	在
	故	若	石	謂	堆	北	縣

高密古蹟

燈 杆 埠 (一)



且	斬	陰	傳	土	西	埠
懸	楚	侯	為	埠	南	在
燈	將	韓	漢	巍	里	縣
處	龍	信	淮	然	許	城



城 古 (二)



城在今縣城西北里許不知始於何時今東北兩方土基尙存清末曾作爲省立工業學校校址民國十七年五三之變房舍爲匪軍摧殘近省府撥款修葺並駐軍隊焉

卽墨古蹟名勝

縣之嶗山爲海東名山下列古蹟名勝咸在此山故不分註所在地

宮清上(一)



宮爲明代所建三面山峯峻極前臨大海殿宇之雄壯爲嶗山諸寺觀最宮中耐冬牡丹玉蘭等花尤勝現在前面之海改稱嶗山灣爲東北軍艦停泊處並於宮中設有軍官學校

殿 皇 玉 宮 清 下 (二)



殿 在 宮 之  
中 央 後 擁  
修 竹 前 列  
耐 冬 山 茶  
等 花 每 至  
冬 日 白 雪  
紅 蕊 爭 艷  
遊 人 絡 繹  
壁 間 題 詠  
幾 滿



樓 華 (三)



山顛有石似樓故名元尚

書王思誠別爲下列諸景

曰清風嶺曰王喬崗曰聚

仙臺曰翠屏巖曰迎仙巖

曰高家崗曰玉皇洞曰凌

烟崗(峭壁陡立上有元

使臣遺蛻)曰玉女盆(巔

窪處如盆水盈不涸)曰

虎嘯峯曰碧落巖曰南天

門曰松風口曰夕陽澗山

半有碑曰海上名山第一

明趙撫軍所置石壁上鐫

詩尤夥

殿大洞雲白 (四)



洞係天成內供

玉皇建自有明

塔前古樹參天

黃楊耐冬等常

綠樹交叉左右

風景絕佳



庵 巖 華 (五)



庵爲清初邑人  
 浦江令黃坦建  
 負山襟海殿宇  
 宏敞浮圖干雲  
 修竹夾道南有  
 雲窟石北有觀  
 日亭均爲名勝  
 東有清山東巡  
 撫惠齡題山海  
 奇觀四字於石

洞 雲 白 (六)



洞在山巔大

可數方丈前

臨深壑白雲

多出沒其間

山上多古松

庭前有石臥

可觀海遊人

題詠石刻甚

多

布瀑浴鶴白 (七)



嶗山瀑布以  
此爲最峻之  
南有峭壁如  
屏山巔懸泉  
自上而下如  
疋練水下注  
成潭清冽可  
鑑明邑進士  
黃儀庭在此  
讀書時曾有  
長歌詠之

布 瀑 口 鱗 魚 (八)



此瀑布係疊

泉源出石隙

中流聲潺潺

似鳴槩再下

流於卵石之

上遠望若穀

紋因名魚鱗

清初邑人黃

體中有長歌

以詠之



水 九 (九)



KIUSHUI  
LAOSHAN

236

山中有水九

曲故名此其

第九曲將入

海處也山巒

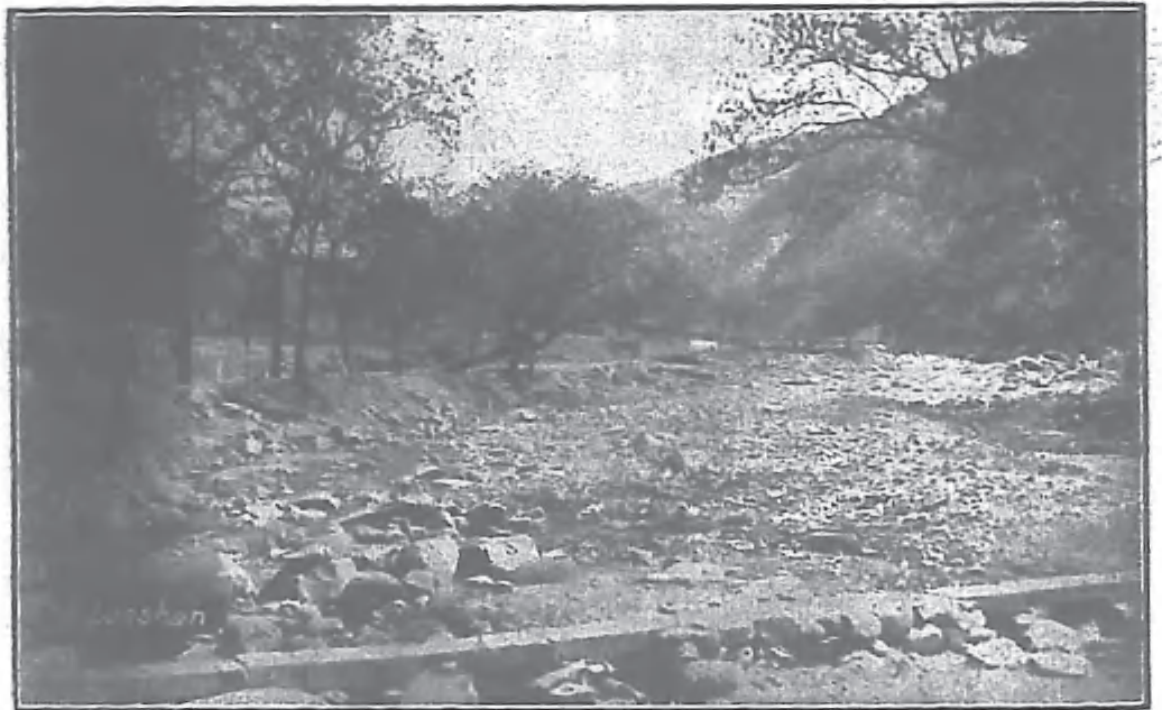
倒影風景絕

佳四時遊人

絡繹不絕



村 水 九 (十)



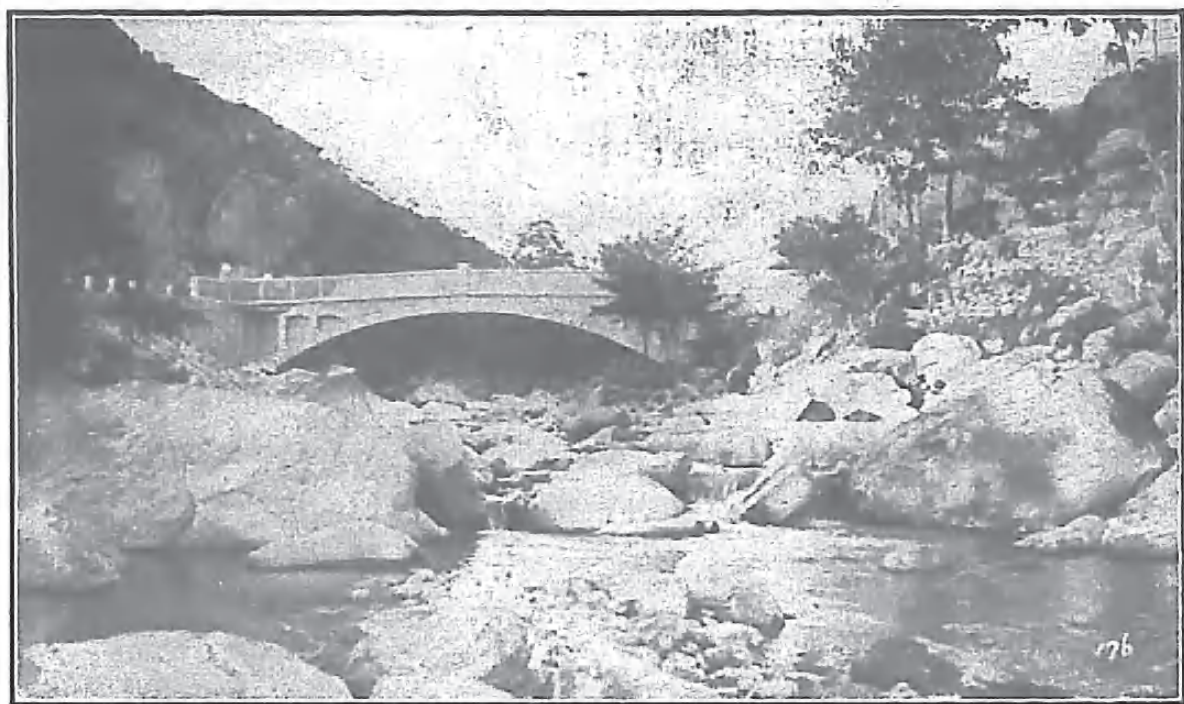
村 在 九 水  
入 海 北 岸  
負 山 帶 河  
樹 木 森 翳  
村 居 者 竹  
籬 茅 舍 別  
具 一 種 風  
光

庵 水 九 北 (一十)



庵在水北古木  
千章綠竹萬个  
遊人多憩息於  
此清初萊陽孫  
篤先遊此有茅  
屋傾欹柴戶閉  
繞籬蓬草間疏  
麻之句現庵內  
設有小學校前  
臨通衢不復似  
昔日之冷靜矣

橋 水 九 (二十)



大石壘壘  
 當澗橫斜  
 臥水激石  
 響聲聞震  
 谷上架石  
 橋勢如偃  
 虹遊人至  
 此每竚立  
 以聽潺湲  
 之聲



庵竹圍水九 (三十)



庵在九

水極北

絕壁東

向蒼翠

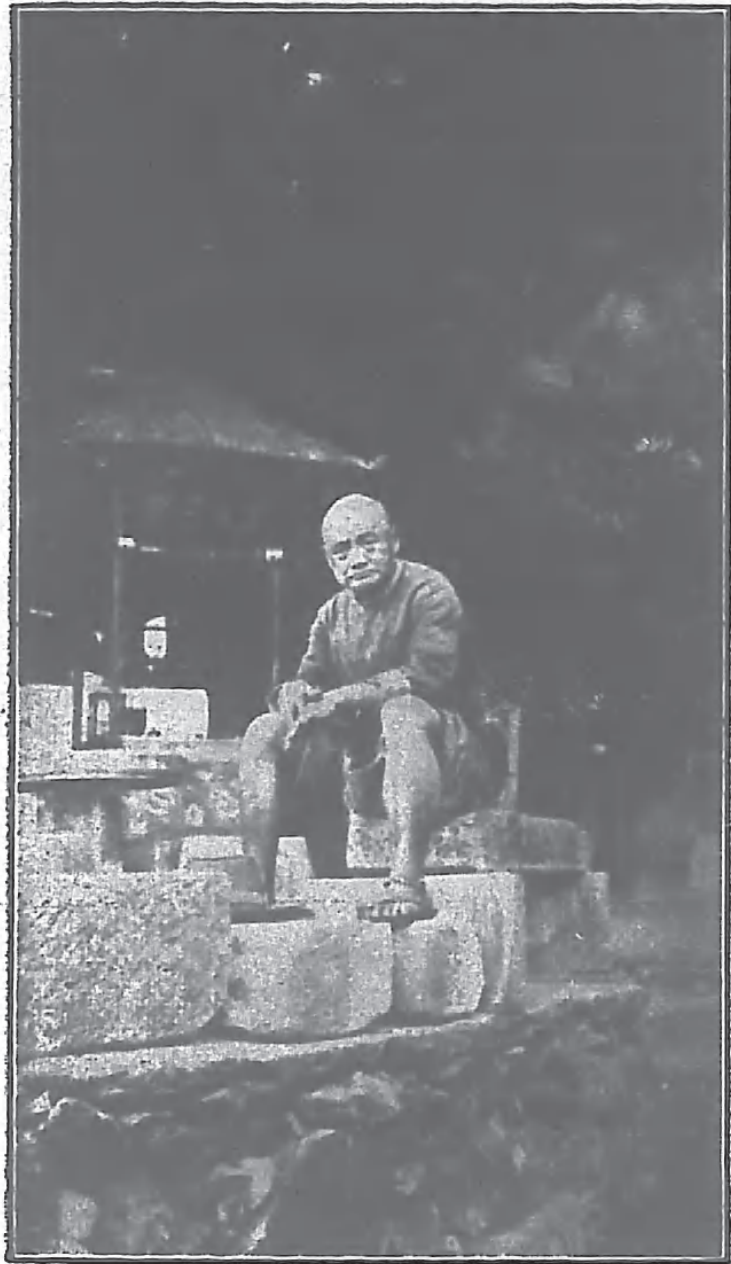
襲人下

有深潭

大可二

畝許

園竹寺巖華(四十)



園在華巖

庵西數武

茅舍草亭

極幽邃琅

玕四圍青

翠壓簷到

此真赤日

行天午不

知也

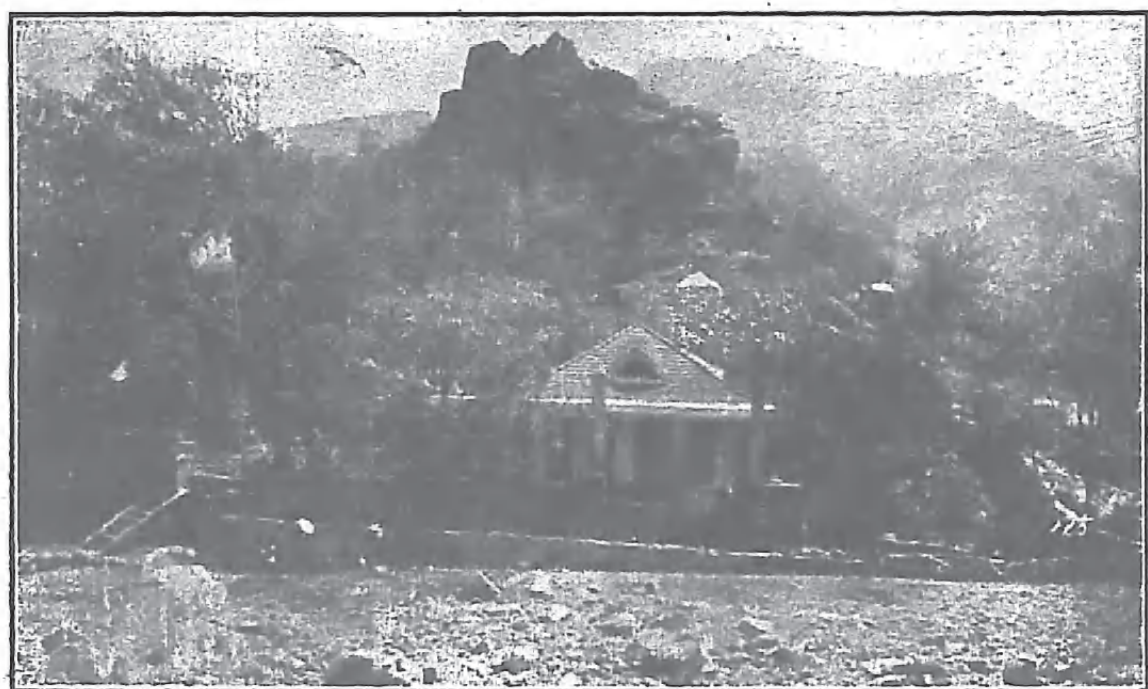


台 樹 柳 (五十)



此地乃德人據  
 青島時所闢四  
 面環山皆植松  
 松濤山色怡人  
 神志故名流韻  
 士多以此爲觴  
 詠之所春日櫻  
 花特盛夏日避  
 暑尤佳故四時  
 來遊者足跡無  
 間

山 南 台 樹 柳 (六十)



此山背倚  
巨峯下臨  
深壑松竹  
蒼翠遮蔽  
天日遊人  
到此神爲  
之爽其間  
設有茶坊  
酒肆以備  
遊人憩息

山東台樹棚(七十)



此山峭壁  
 巉巖險若  
 劍門日本  
 攻青島時  
 曾在此效  
 陰平之度  
 實國恥紀  
 念地也

口 子 沙 (八十)



口在嶗山

東南日人

攻青島時

曾由此登

岸亦國恥

紀念地



樓 洗 梳 (九十)



山上孤石兀  
立如樓上千  
雲霄四面峭  
壁無着手足  
處山志稱昔  
有劉道人曾  
登其上道上  
有洞供一石  
像得玉盞持  
下嗣後不復  
聞有登之者



河 心 漩 (十二)



河行於兩山之間水被石激皆作旋螺狀見者莫不見者莫不稱奇惟兩岸均係峭壁人不得下祇可由山上樹隙窺之耳

崗 喬 王 (一二)



崗在華樓之

北後據深淵

前臨大河野

花雜樹蒼翠

滿目山光水

色互相掩映

遊人至此咸

嘖嘖稱奇

塔 姑 仙 (二二)



仙姑下河村  
于姓女生而  
穎異及長出  
言多玄理人  
不能解至民  
國十二年端  
坐而化人爲  
之營浮圖焉

濰縣名勝

玉清宮 (一)



宮在縣城北二里許邱長春弟子尹清和建明居士徐從謹大修並植柏三百餘株清乾隆中知縣鄭燮韓充德復捐貲重修規模宏敞宮前古柏參天洵邑之名勝也



園花家十(二)



園在縣城內樓閣亭榭工程巨麗復有清流奇石配置其間頗饒風景



益都古蹟

雪宮 (一)



即齊宣王見孟子  
處有星落石存焉

按元和郡縣志

謂雪宮在臨淄

東北六里寰宇

記同李煥章雪

宮考以在臨淄

者爲是蓋當時

或有兩雪宮如

章華社首之例

歟

石士道醉坡東蘇(二)

石在法慶寺無年月東坡題醉道士石詩云楚山固多○  
青者黠而壽化為狂道士山谷恣騰蹂誤入華陽洞竊飲  
○君酒君命因巖前巖石為械柙松根絡其足藤蔓縛其  
肘蒼苔暎其目叢棘哽其口三年化為石堅瘦敵瓊玖無



復號雲聲空餘舞杯手樵夫見之笑抱買易升斗揚朱隆  
中仙世俗所得○海邊逢姑射一笑微俛首胡不載之歸  
用之頑且醜求詩記其異本未得細剖吾言豈妄云得諸  
亡是叟(○係原字不明)

泉 公 范 (三)



宋范公仲淹知青州有惠政陽溪側醴泉出公構亭於上後人因以范公名之泉旁古木甚多風景頗佳益都八景是泉與焉

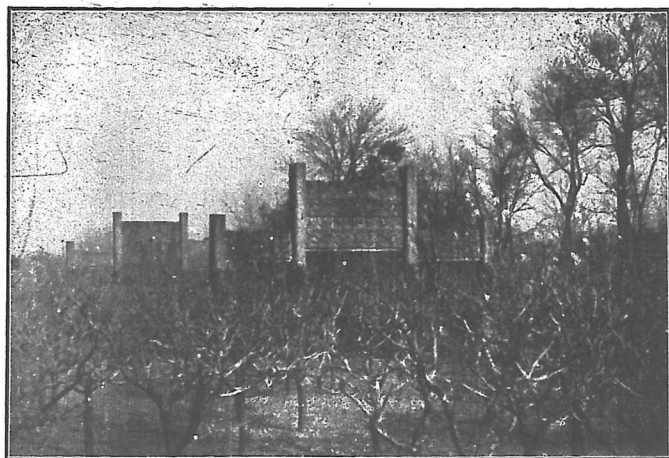


像畫公正文范 (四)



公知青州  
有惠政時  
人圖其像  
而祀之近  
在法慶寺  
中被人盜  
去殊可惜  
也

衡 宮 故 址 (五)



明憲宗子祐禪

封於青州爲衡

王滿清人關衡

宮被毀所有遺

蹟漸歸銷滅現

祇存石坊二竦

立田禾間耳



園 松 四 (六)



此園即明衡藩

紫微園有松四

株皮白如雪葉

狀似針傳爲趙

宋時物蒼顏危

立脩然塵表他

處罕見蓋異種

也

荆 王 衡 座 (七)



荆座乃衡宮故物

清初衡宮被抄此

座即歸法慶寺保

存近又移於縣立

圖書館保管今猶

完全無缺係一極

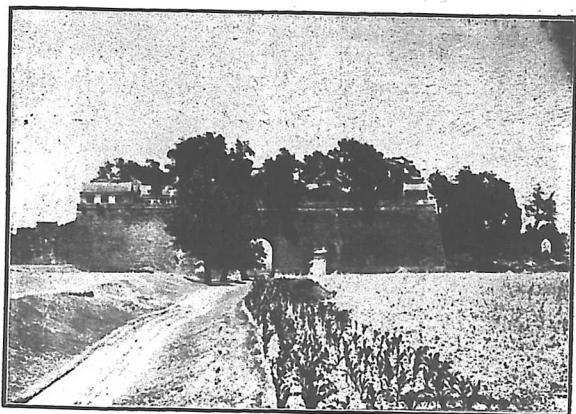
大荆根就其天然

之勢而成之古幹

玲瓏誠罕見之物

也

門 青 鎮 (八)



一、名馬驛

門即古東

陽城之西

北門勢極

崇峻風景

頗佳夏季

避暑者咸

集於此

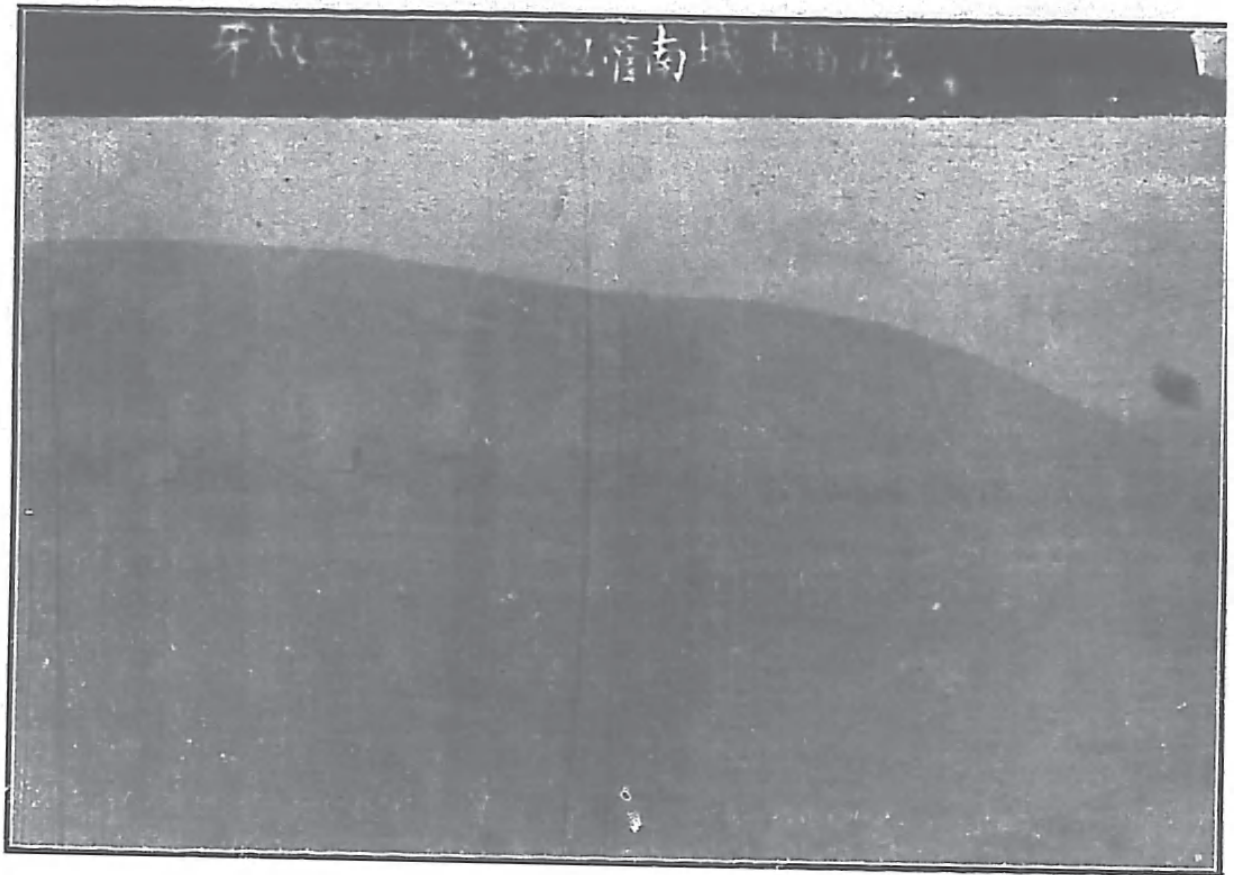
臨 淄 古 蹟

(一) 齊 二 公 墓



在縣城南  
十五里鼎  
足山下二  
墓相埒傳  
為春秋齊  
桓公景公  
之墓或以  
為桓公與  
其女之墓  
其詳已不  
可考

墓 仲 管 (二)



墓在縣城

南十里牛

山阿盧吏

部璆有碑

題為管仲

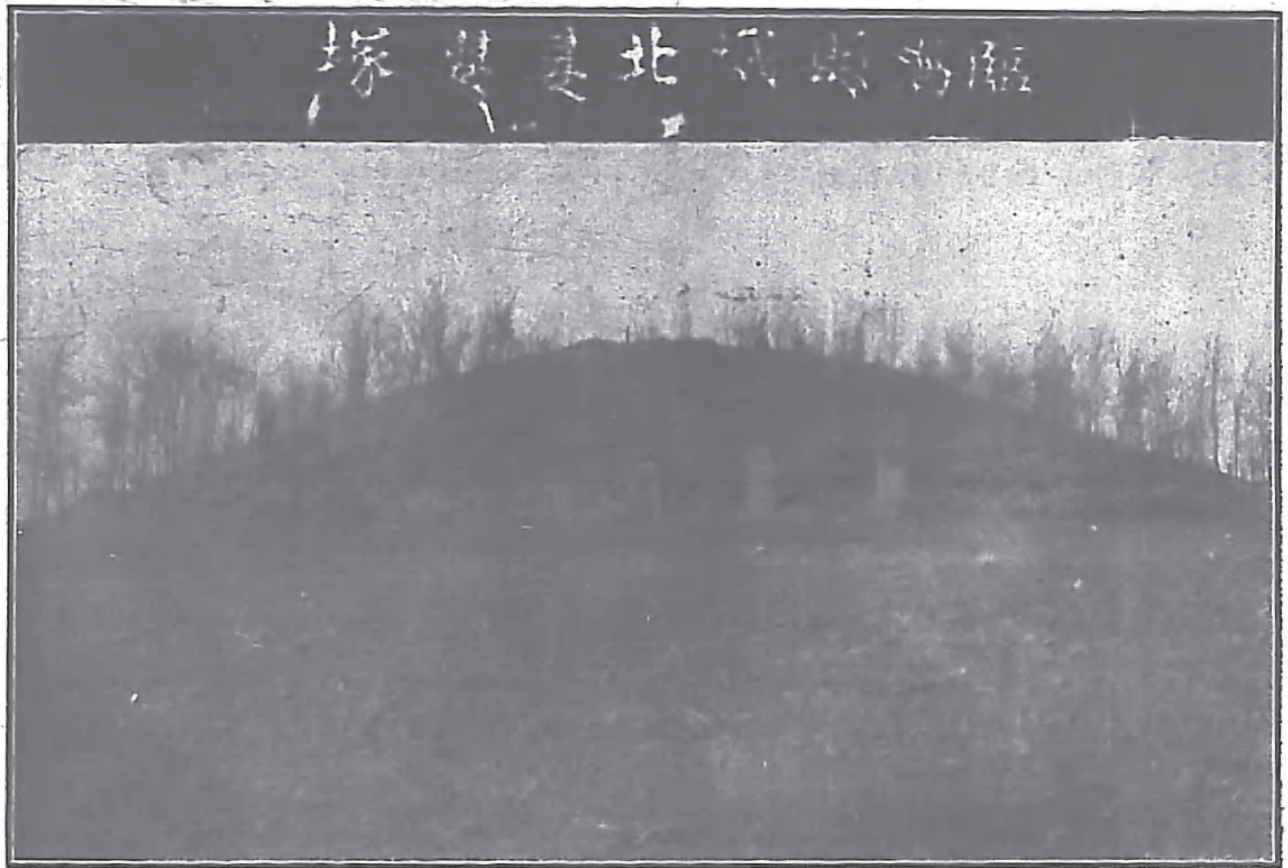
墓片稱管

鮑墓未知

何據



晏嬰墓 (三)



一七四  
墓在縣子城北

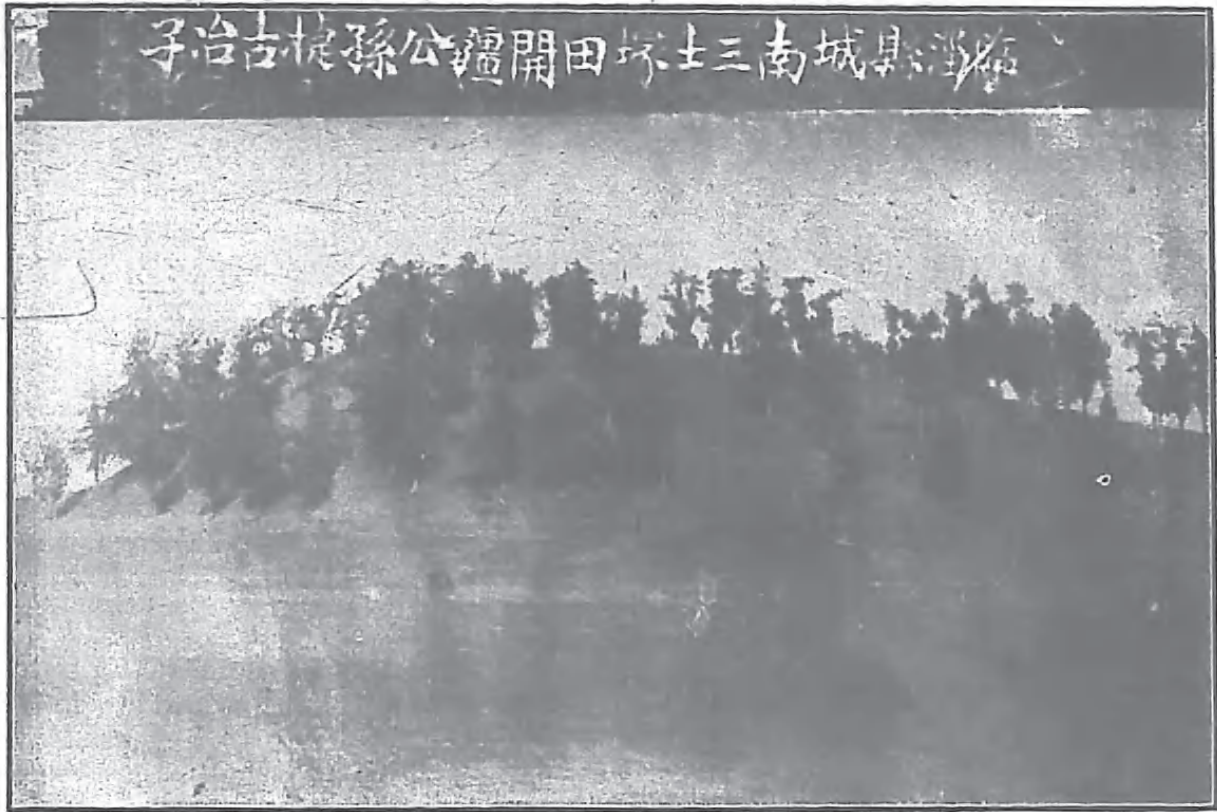
按蒙陰高密平原均有晏墓與此爲四齊記補云晏嬰對景公曰臣生近市死亦近市乞葬故宅又晉載記青州秀才晏謨對慕容德有臣先人儉以矯世存居湫隘卒葬不遠門等語由是考之此墓爲真

墓 王 四 齊 (四)

臨淄縣城西北五里齊威宣潘襄四王墓又水經注

墓在縣城南十  
五里鼎足山齊  
記補云方基圓  
頂東西直列乃  
齊威宣潘襄四  
王墓又水經注  
地理風俗記曰  
四豪塚北南山  
下有四塚東西  
直列田氏四王  
塚也

塚 士 三 (五)



古	田	公	塚	一	南	在
冶	開	孫	係	基	里	縣
子	疆	捷	葬	三	許	城

山 牛 (六)



山在縣

城南十

里淄水

上即孟

子所謂

牛山又

齊景公

遊牛山

見列子



佛 瓷 古 (七)



此佛未詳爲何代物由縣之仰天寺中發現現存於縣立民衆教育館

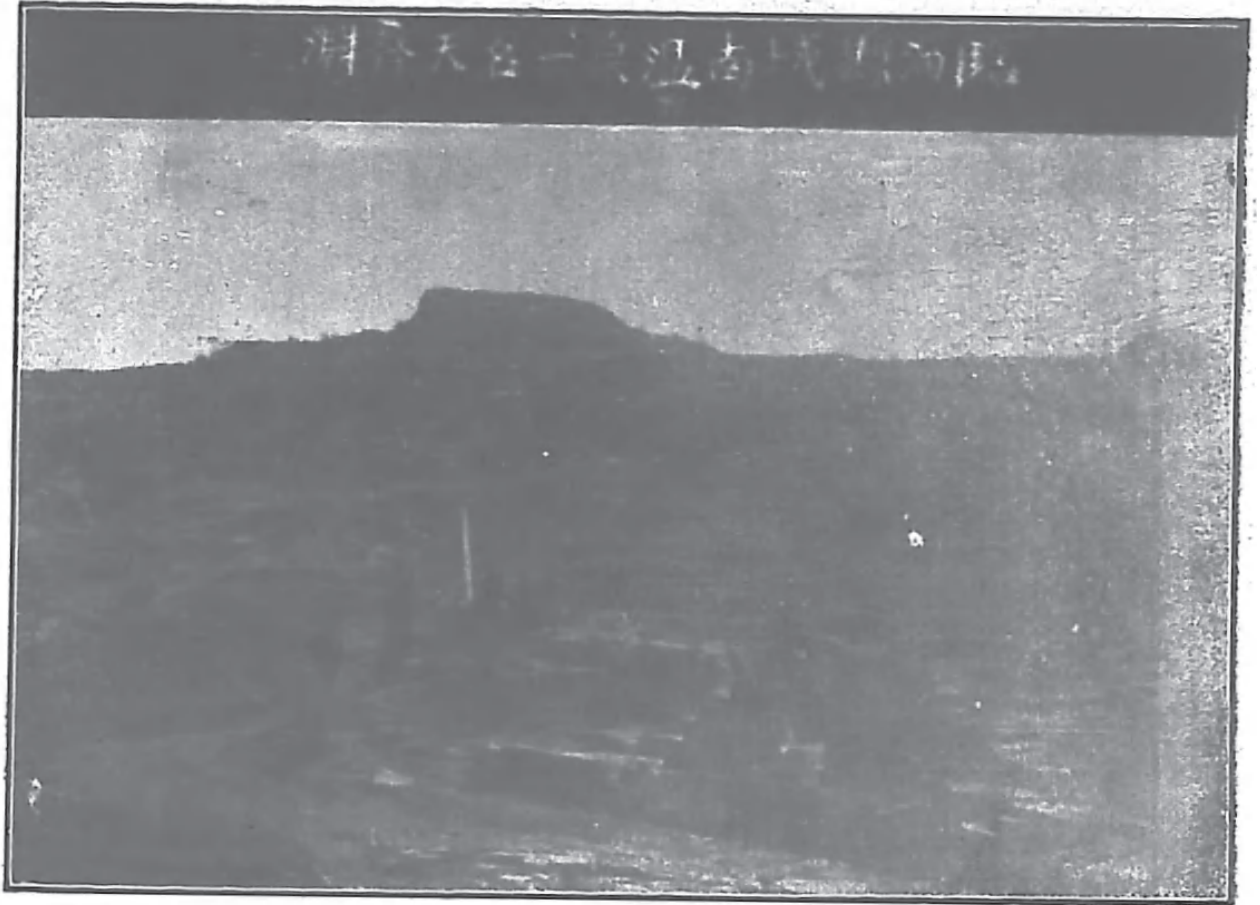


臨淄名勝

泉

溫

(一)



泉在牛山  
 下縣令楊  
 端本曾改  
 爲瑞泉有  
 碑記之以  
 此泉常涸  
 楊到任時  
 適大湧出  
 也

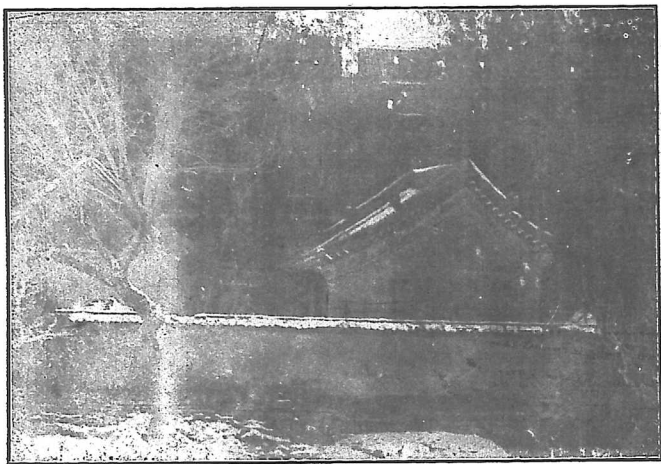
臨 朐 古 蹟

丹 朱 陵 (一)



陵 在 縣  
城 南 十  
里 巨 洋  
水 濱 隆  
阜 嶺 然  
大 可 竟  
畝

孫平墓 (二)



墓在縣城東

垣外孫公祠

後邱阜隆起

松柏環繞志

載戰國燕樂

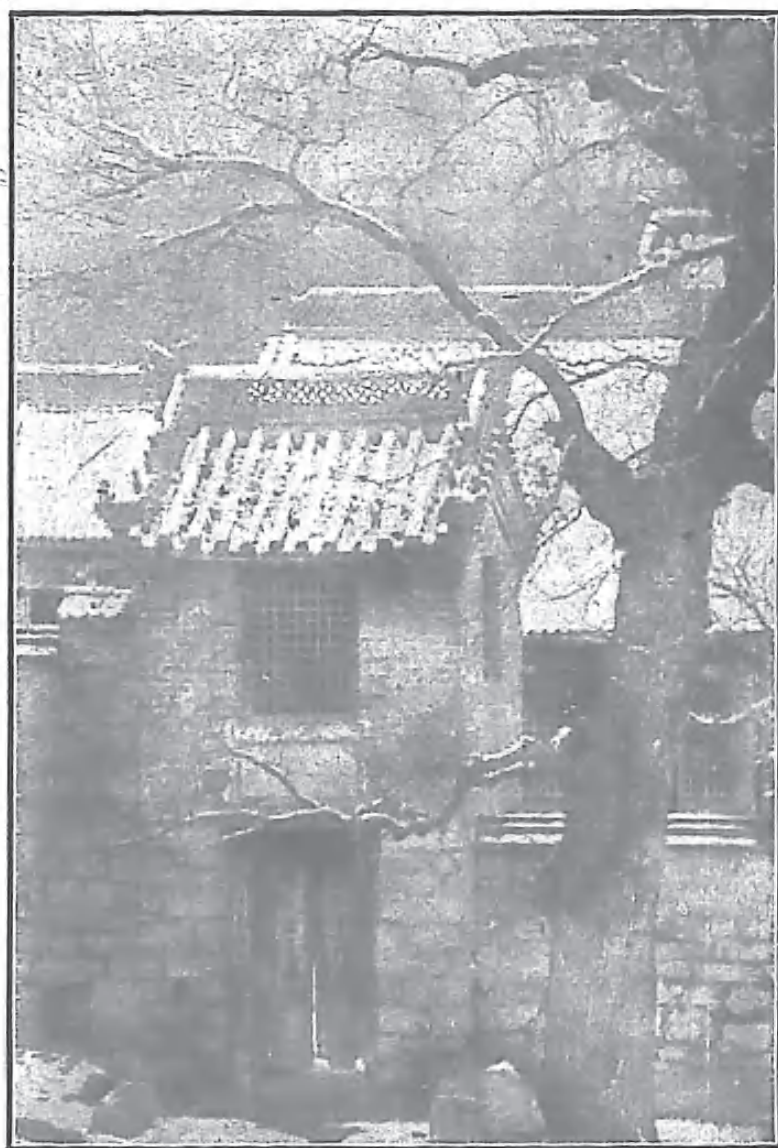
毅伐齊時胸

州尉孫平赴

齊侯之難戰

死即葬於此

祠 官 冶 (三)



祠在縣城南三

十五里祠前鑄

有鑄劍池三字

爲雪簀子書考

古家以爲歐冶

子鑄劍地

佛 石 唐 (四)



佛 為 唐  
建 中 二  
年 刻 前  
於 縣 之  
釣 魚 臺  
掘 發 現  
存 縣 立  
民 衆 教  
育 館



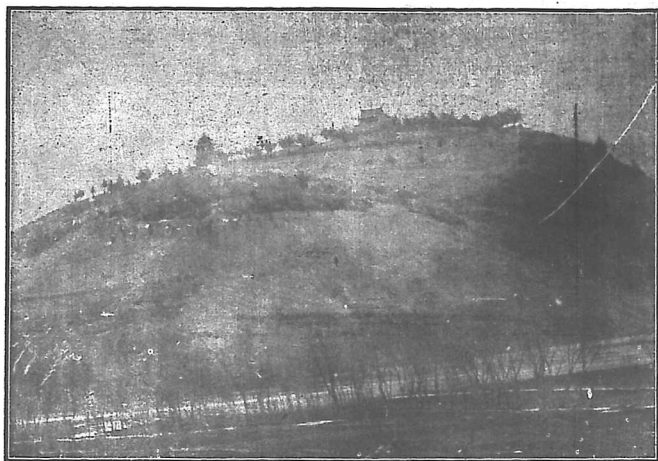
# 臨朐名勝

山 粟 委 (一)



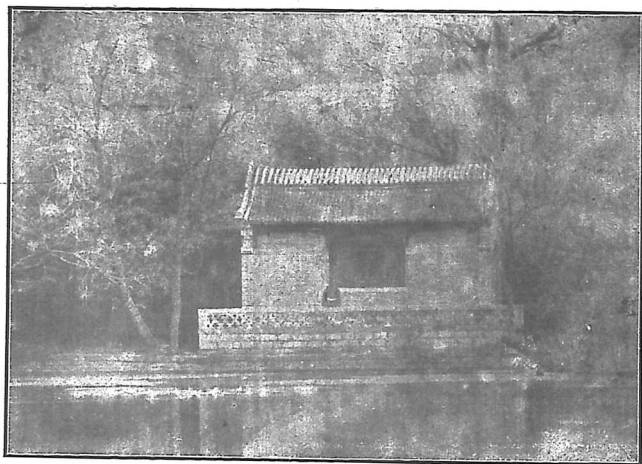
名	如	臨	於	孤	四	北	山
	委	泃	平	峯	面	三	在
	粟	水	地	聳	無	里	縣
	故	勢	東	起	山	許	城

山 胸 (二)



此山一  
名覆釜  
山又名  
臥虎山  
巨洋河  
環其三  
面與縣  
城僅隔  
一水

亭 南 江 (三)



亭爲明馮  
文敏公所  
建湖水潏  
抱竹木映  
帶宛然畫  
圖爲縣冶  
源區名勝  
之一

山 牟 (一)



山在縣城西十  
 餘里隋開皇中  
 曾置牟山縣城  
 址陂陀今尙歷  
 歷可辨山產硯  
 石色純紫類端  
 石清乾隆末年  
 始取以製硯又  
 山之風景亦佳

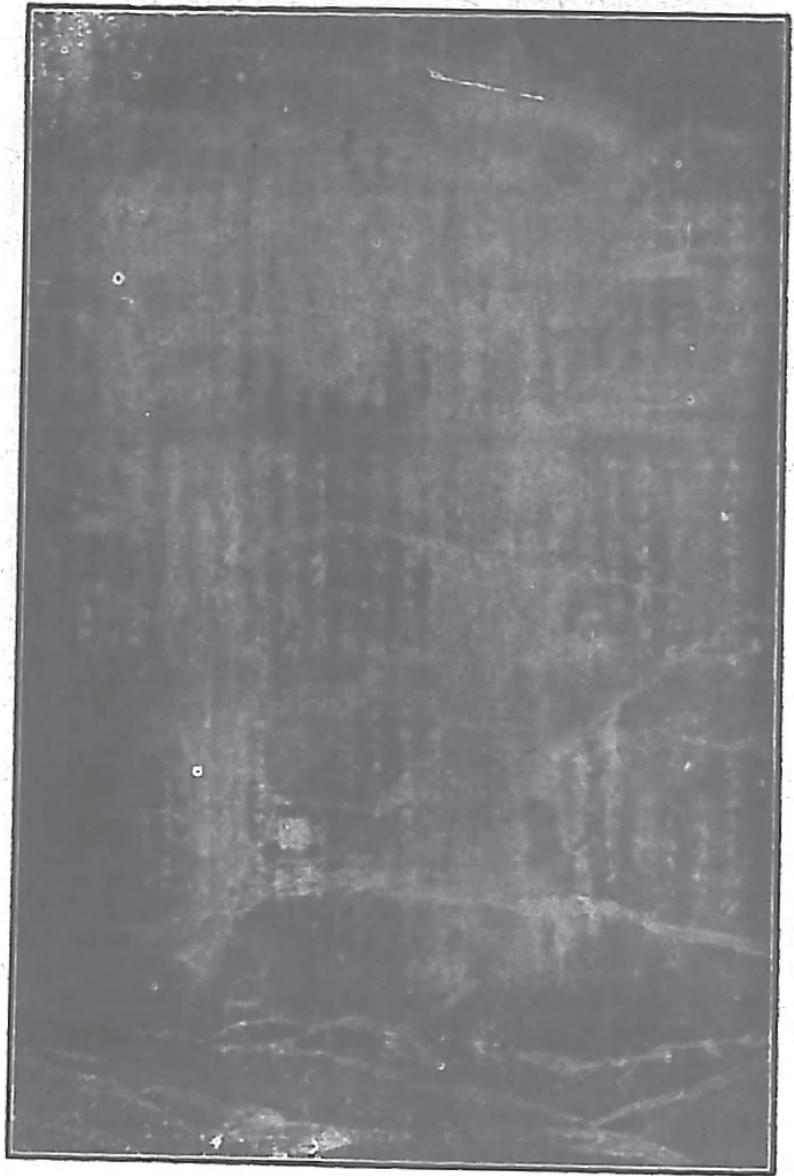
臺 印 (二)



臺在縣城南里許  
高十餘丈周約五  
百步邑志云渠丘  
亭在印臺上亭下  
有池卽中公與渠  
丘公立談處今亭  
已圯池亦不可復  
辨惟臺巍然獨存  
又臺上產文石細  
緻堅凝文理凸出  
載宋杜綰石譜



碑 里 七 (三)



碑在縣城西

七里莊關帝

廟內屹立巍

然係明萬曆

辛亥年建僧

慈山老人書

書態恣肆世

所罕見惟因

風霜剝蝕字

跡已多不可

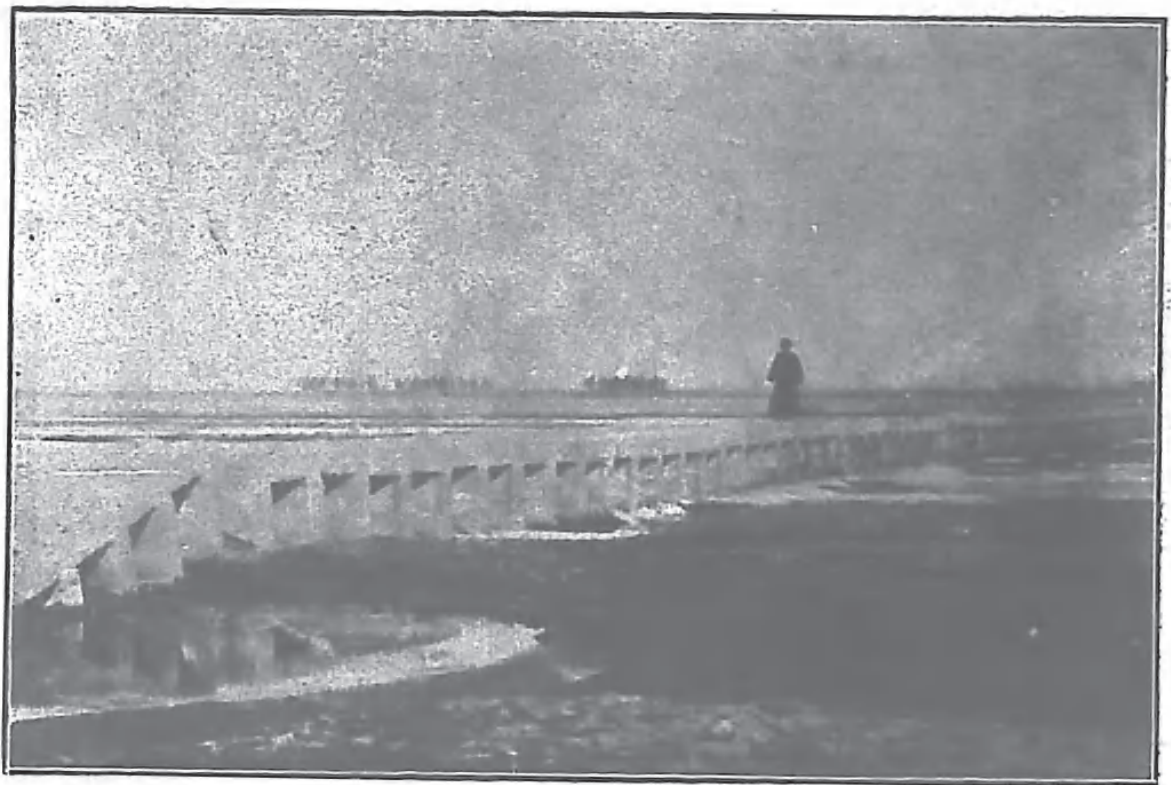
辨矣

石 牛 臥 (四)



石在縣城西南隅曹家園內長丈餘高四五尺如臥牛狀背鐫有字書法蒼老惟多不可辨識傳爲明中葉邑進士曹錫田曾任四川巴東縣令此石由巴運來云

汶河橋 (一)



安邱名勝

橋在城北偏東  
三里許汶河上  
長百九十六孔  
每孔四尺餘以  
石築成亦一邑  
之鉅工也汶河  
由西蜿蜒而東  
如玉帶然兩岸  
復有楊柳掩映  
風景頗佳

亭 汶 觀 (二)



亭在城北二  
里許農業試  
驗場中汶水  
環流場外由  
亭上憑欄四  
望水勢潺潺  
澄清可挹其  
東復有峻嶺  
宛若屏蔽絕  
好風景也



倉 頡 墓



墓在縣城西門外迤北百步許  
通志云倉頡石室記二十八字  
在北海倉頡墓中土人呼爲藏  
書室周時無人識至秦李斯始  
識八字曰上天作命皇辟迭王  
漢叔孫通識十三字墓前舊有  
祠明洪武中知縣翟唐建萬曆  
中知縣王國相重建廢圮久矣  
其地偏處園囿間四面環水康  
熙三十六年知縣劉有成始葺  
之前後亭館共計二十楹翼以  
迴廊曲折清幽水中皆植芙蓉  
菱芡夾岸覆以楊柳名花覆發  
水木明瑟遊人絡繹不絕稱爲  
邑中名勝路史禪通記史皇氏  
倉帝居陽武葬利鄉卽今壽光  
之倉頡墓也一云東阿縣西北  
三十里有倉頡祠墓在祠側係  
因祠而附會



壽光名勝

溫

泉



泉在縣城外西  
 南隅其水雖旱  
 不涸以甃甃之  
 苦井幹周可三  
 十尺深六七尺  
 取水淪茗極適  
 口其旁古木森  
 然亦佳景也俗  
 傳此泉禱雨輒  
 應並有關一邑  
 文風不足信也

附刊

此雖非古蹟然其人足以風世特刊其遺像並附傳論於後

義丐武訓者魯之堂邑人也幼孤失業親屬莫援不得已寄於丐然頗知勤奮晝行乞夜績麻得資一錢不敢妄費閱數年積萬餘串不置產業不謀家室於邑之柳林購地創義塾聘學有經驗聲望素孚者董校事次往見館



陶僧了證釀資設校場二所教育貧人子弟訓喜其與已同志贊助錢三百千以贊其成繼又設校於臨清之史巷而聘人董校事一如柳林已則不過問也師生中有情者訓長跪其前聲淚俱下久之始起以是校中師生靡不敬憚而勤教學成效卓著焉清光緒二十二年病歿臨清時年五

清堂邑義武訓遺像

十有九而今臨清父老猶樂道之可見遺愛之入人深矣  
論曰偉哉武訓也以一乞丐而積錢累寸至萬金不事產不自娛建學三邑慨然以教育為己任其苦心孤詣以視彼藉名興學而充竊盜者何如猶以丐目之歟使中國之丐盡如訓則國盡丐焉可也丐而如此則直謂國無丐焉可也不然訓不可以丐稱而世皆不丐而丐矣噫嘻

中華民國二十二年六月初版 (第二集續出)

版權所有

編輯者 山東省政府秘書處

印刷者 山東省政府印刷局

山東古蹟名勝大觀  
第一集定價大洋貳元

