

民國十六年四月刊

中國科學社概況

# 中國科學社各機關通訊地址一覽表

總辦事處 董事會 理事會 編輯部 發行所

上海亞爾培路三〇九號中國科學社上海社所

科學圖書館

生物研究所

南京成賢街中國科學社南京社所

美洲分社

15 Elbridge st., Worcester, Mass.

(理事周茲緒君)

南京社友會

南京中央研究院

(會長蔡子民君)

上海社友會

上海大同大學

(會長曹梁廈君)

北平社友會

北平南長街二十二號中華教育文化  
基金會董事會

(會長任叔永君)

廣州社友會

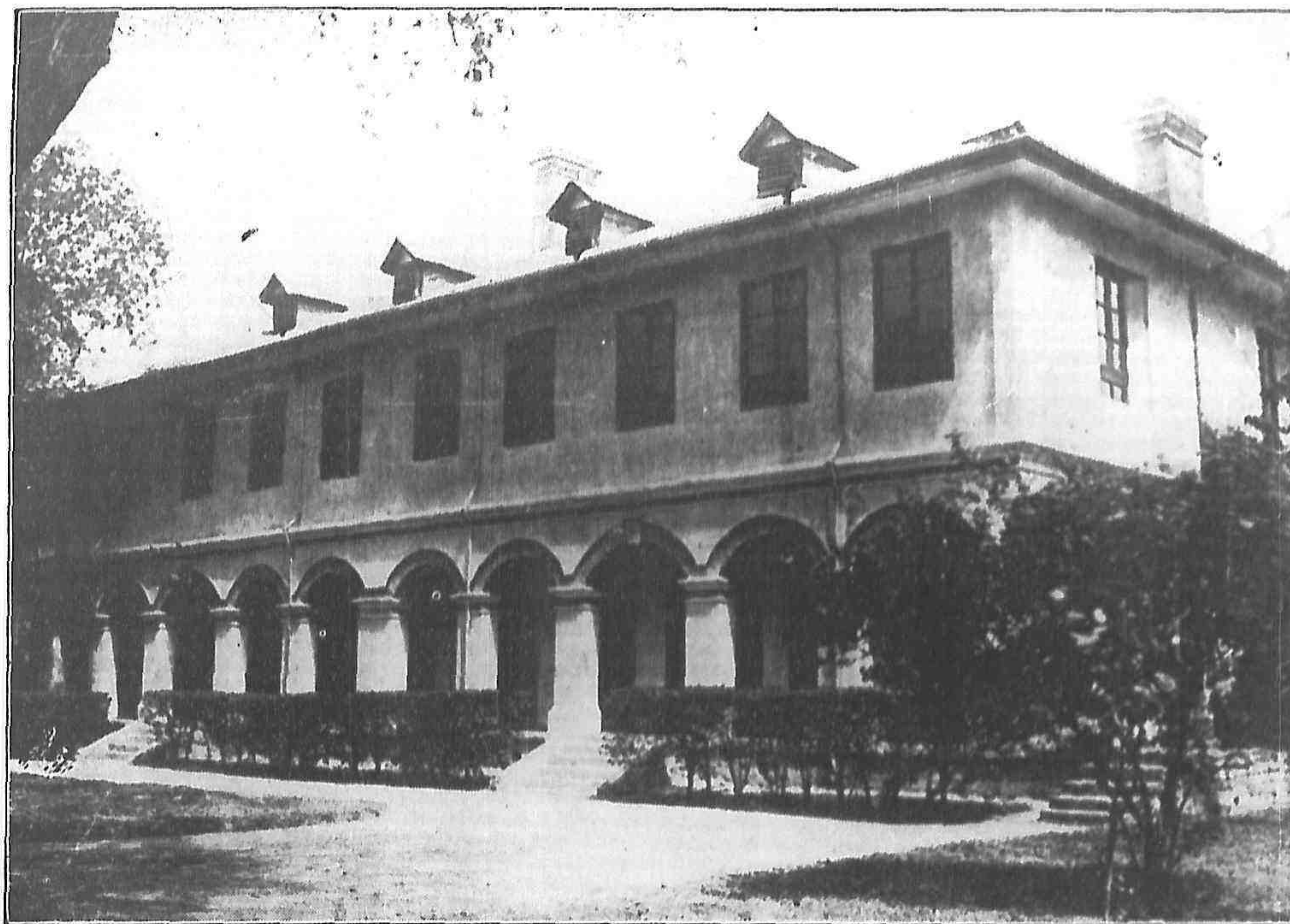
廣州中山大學

(陳宗南君轉)

遼甯社友會

遼甯東北大學

(會長孫國封君)



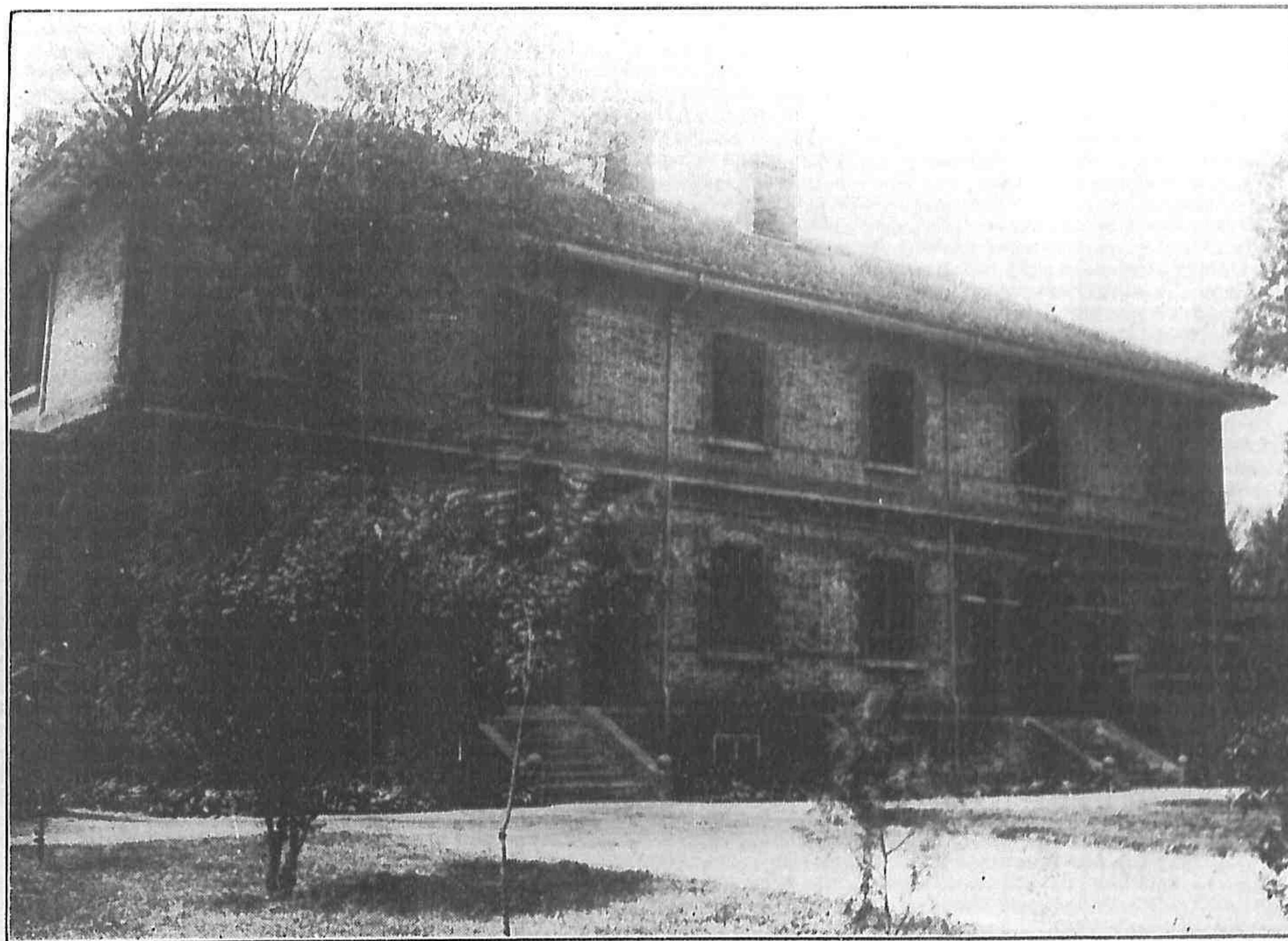
中國科學社圖書館 The Library of the Science Society of China.



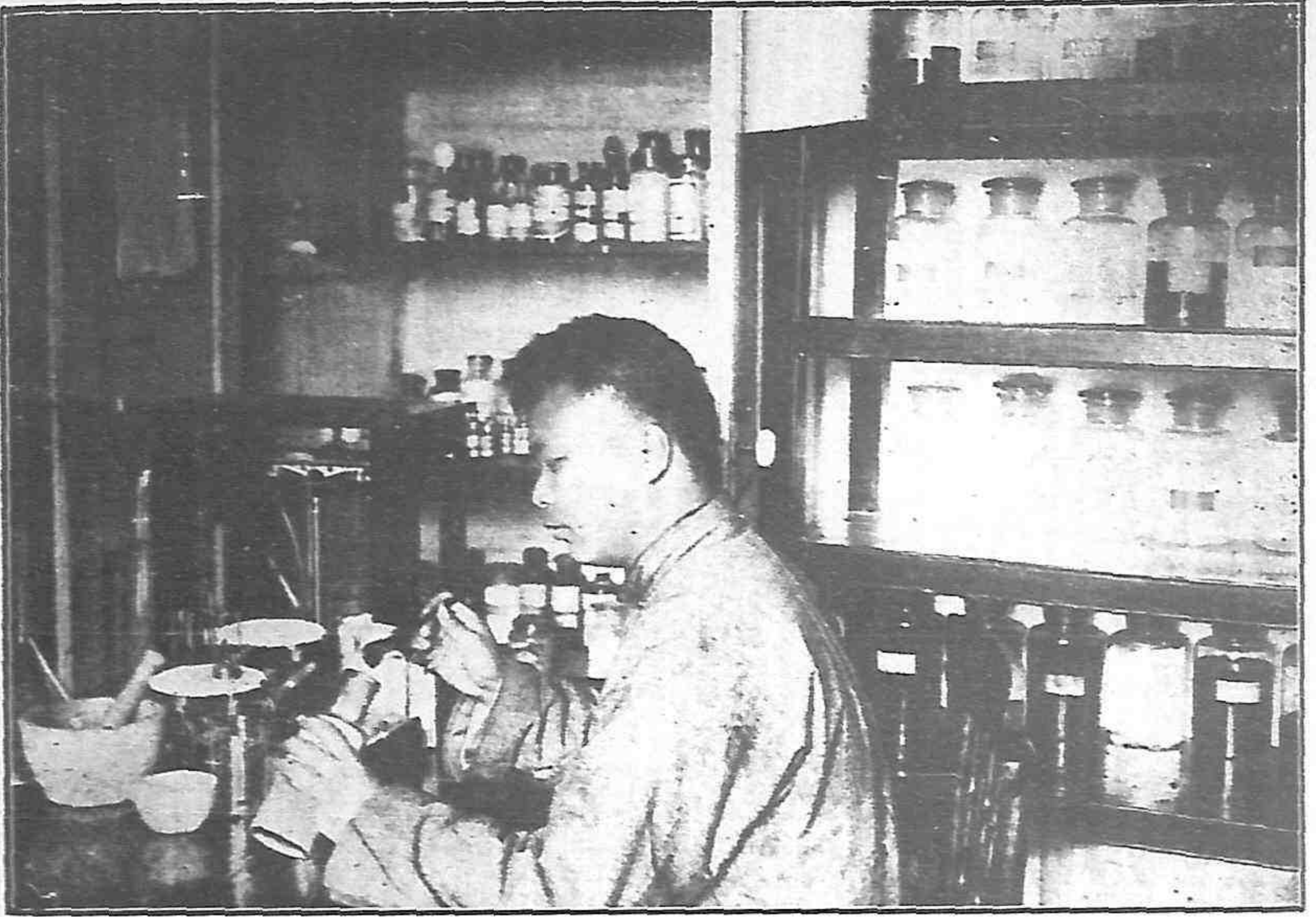
圖書館閱書室 Reading Room of the Library



圖書館辦公室 Office of the Library



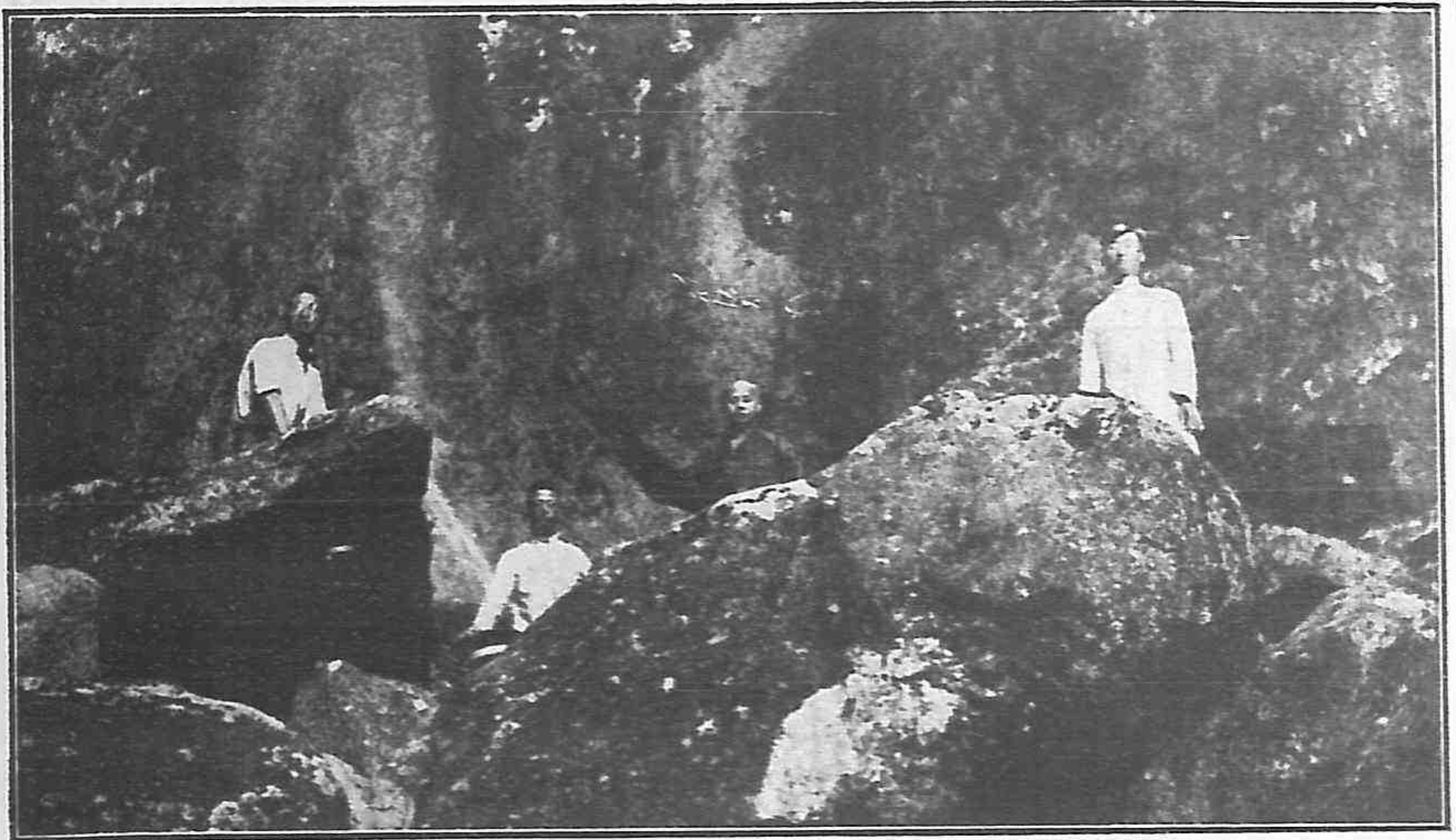
中國科學社生物研究所 The Biological Research Institute of the Science  
Society of China



生物研究所實驗室 A Laboratory of the Biological Research Institute.



生物研究所實驗室 A Laboratory of the Biological Research Institute.



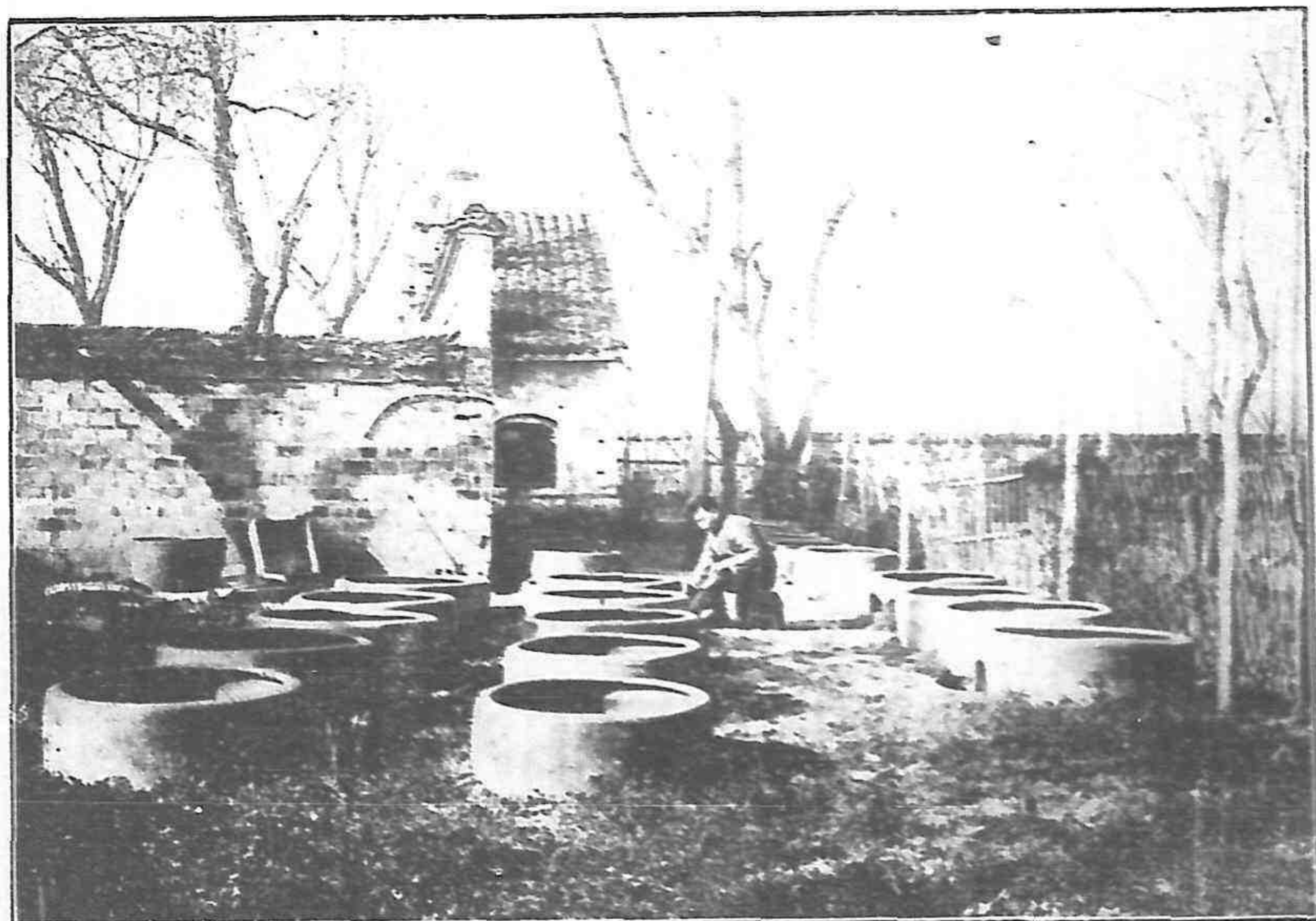
生物研究所海濱採集標本(其一) Collecting of Specimens along Coast. (A)



物研究所海濱採集標本(其二) Collecting of Specimens along Coast. (B)



生物研究所豚鼠畜養園 Feeding Garden of Guineapigs in the Biological Reseapch Institte.



生物研究所金魚畜養園 Feeding Garden of Golden Fishes in the Biological Research Institute.

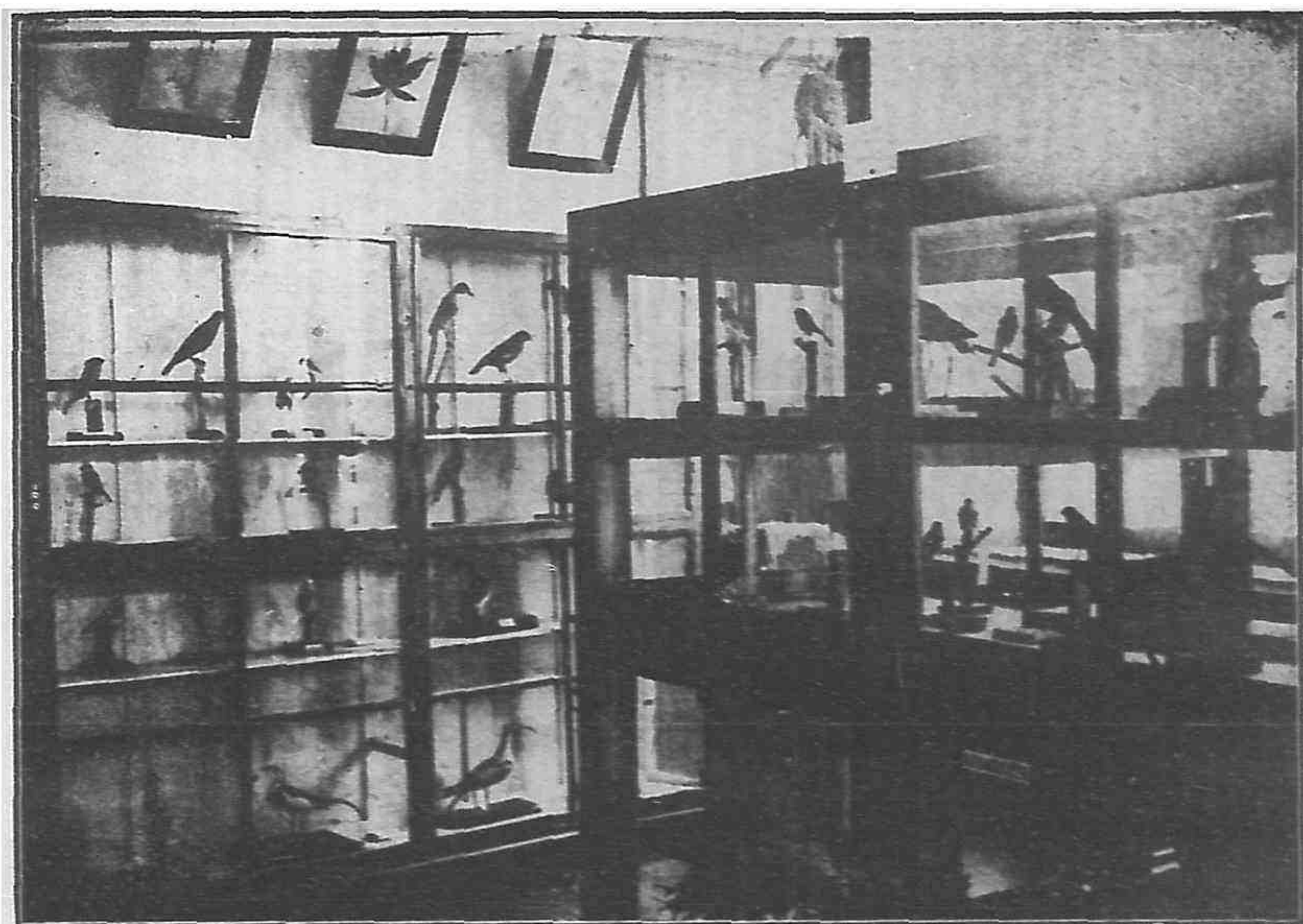




生物研究所畜養室 A Feeding Room of the Biological Research Institute.



生物研究所製造標本之一瞥 A View of the Specimen Mounting



生物研究標本所陳列室(其一) Exhibition Room of the Biological Research Instituta (A)



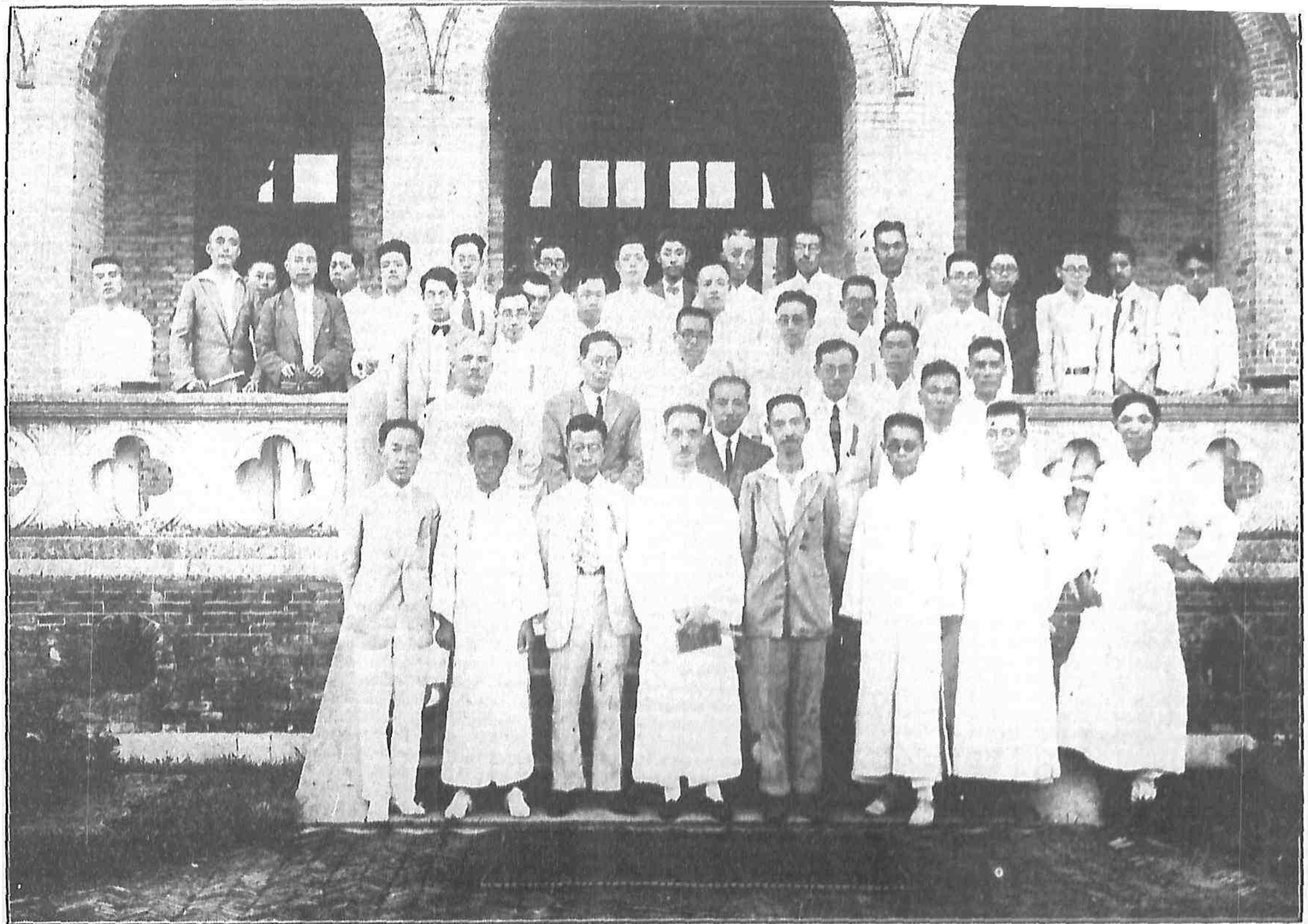
生物研究所標本陳列室(其二) Exhibition Room of the Biological Research Institnte. (B)



中國科學社上海社所 The Shanghai Headquarters of the Science Society of China.



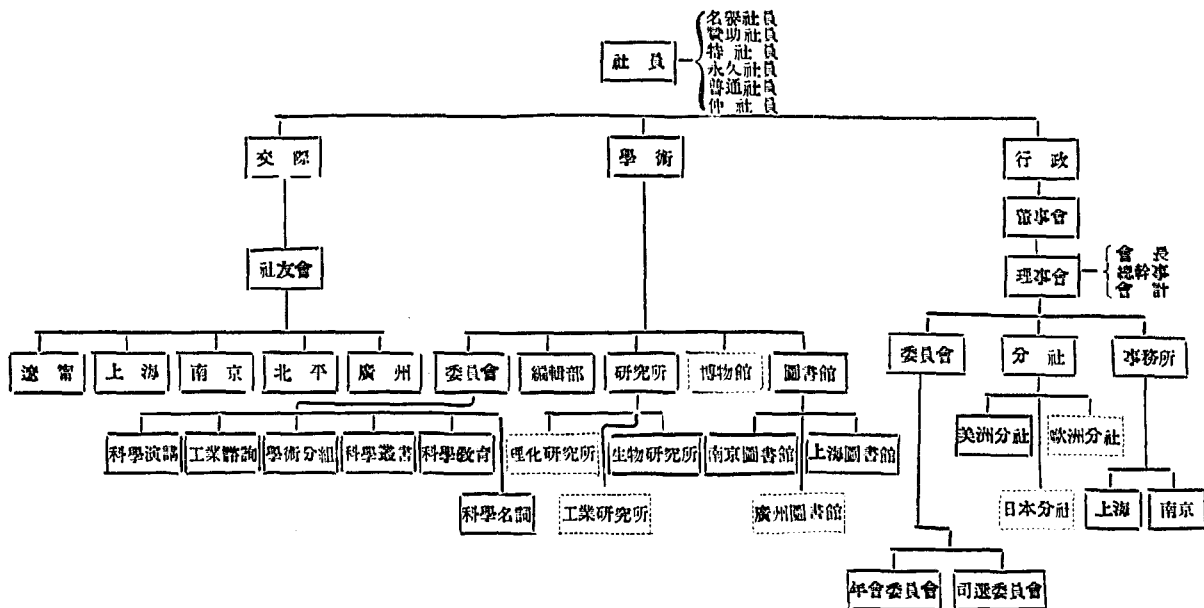
中國科學社上海圖書館(在建築中) The Shanghai Library of the Science Society  
of China (under Construction)



中國科學社在蘇州舉行第十三年會攝影 The 13th. Annual Conference of the Science Society  
of China held at Soochow, 1928

# 中國科學社組織系統

(民國十八年現狀)



# 中國科學社概況

## 目錄

(一) 略史

(二) 社員

(三) 社務執行機關

(四) 事業

1 出版物

2 科學圖書館

3 生物研究所

4 科學教育

5 學術演講

中國科學社概況

中國科學社概況

6 審定科學名詞

7 國際科學會議

(五) 最近之建設

(六) 職員錄

(七) 附歷年常會地點



# 中國科學社概況

## (一) 略史

本社於民國三年六月十日，產生于新大陸之綺色佳城。當時發起諸人，留學美洲，鑒於祖國科學知識之缺乏，決意先從編刊科學雜誌入手，以傳播科學提倡實業爲職志，社員皆負撰文輸金之責；經營數月，科學雜誌遂于民國四年正月誕生於神州大陸。未幾，社員覺社中事業不應以發行雜誌爲限，因有改組學會之議。四年四月董事會乃以改組之議，徵求社員意見，得大多數之贊成，遂由董事會推員起草科學社社章。是年十月九日起草員以社章草案付表決，十月二十五日全體贊成通過，中國科學社乃正式成立。公舉任鴻筠，趙元任，胡明復，秉志，

周仁五君爲第一屆董事，楊銓君爲編輯部部長。六年三月由社中呈准教育部立案，認爲法人團體。北京大學並月撥輔助金二百元，爲津貼印刷科學雜誌之用。七年辦事機關由美國移歸國內，在上海南京設中國科學社事務所，執行社務。八年十一月由社中呈准財政部撥給南京成賢街文德里官產爲本社社所，以六年爲期。九年三月遷入南京社所。是年八月十五日圖書館成立。十年廣東省政府撥給九曜坊官產爲本社廣州社所及圖書館址。十一年八月十五日生物研究所在南京行開幕禮。同月在南通開常年會通過修改社章草案，改原有之董事會爲理事會，專司執行事務，另設董事會主持全社經濟及大政方針。並於是年冬正式舉出馬相伯，張謇，蔡元培，汪兆銘，熊希齡，梁啟超，嚴修，范源濂，胡敦復九人爲董事，丁文江，竺可楨，胡明

復，王璣，任鴻雋，秦汾，楊銓，趙元任，孫洪芬，秉志，胡剛復十二人爲理事。十二年正月由董事會呈准國務會議，由江蘇國庫月撥二千元爲本社補助費。十三年八月在南京社所舉行第九次年會及十週紀念大會。十五年二月，中華教育文化基金委員會議決補助本社常年費一萬五千元，以三年爲期，又一次補助費五千元，此項補助費指明爲生物研究之用。十六年十二月由社呈准國民政府，由財政部撥到補助費國庫券四十萬元，指明爲本社基金。十七年二月購買上海法租界亞爾培路房地，爲本社上海社所及建築圖書館之用。四月呈准國民政府財政部，將南京成賢街社所及其大門外之官地永遠撥歸本社應用。五月，社友周君美權以私藏價值巨萬之中外算學書籍捐贈本社，爲開辦算學研究所之先導。十七年冬添購南京社所附近空地十

餘畝，爲擴充生物研究所之用。十八年四月上海圖書館開始建築。十餘年來，國中多故，百務廢弛，本社計劃得見諸實行者什之一二而已。此後方將努力合作，繼續發展，以求達本社普及科學提倡研究之志願爾。

## (二) 社員

本社社員分普通社員，永久社員，特社員，仲社員，名譽社員，贊助社員六種。凡研究科學及從事科學事業，而有相當之介紹者，得被選爲普通社員。程度略次者爲仲社員。普通社員一次納費至一百元者爲永久社員。其餘三種社員皆係名譽性質，須由大會選舉，而特社員則僅限於普通社員中之有特別成績者。

社中現有社員計九百餘人，內名譽社員一人，贊助社員三十人，特社員十一人，永久社員五十八人，普通社員八百五十六人，其中有外國社員十一人。茲將歷年社員人數及學科分組列表如下：

第一表 社員逐年統計

民國三年	五年	六年	七年	八年	九年	十年	十一年	十二年	十三年	十四年	十五年	十六年	十七年
三五	一七七	一八〇	二七九	三六三	四三五	五〇三	五二二	六〇〇	六四八	七二八	八〇〇	八五〇	九二五

中國科學社概況

第二表 社員學科統計

組 別	人 數	百分比
物 質 科 學	194	21.0
算 學	30	
物 理	41	
天 文	5	
化 學	87	
地 球	29	
氣 象	2	
生 物 科 學	185	20.0
生 物	59	
醫 藥	55	
農 林	71	
工 程 科 學	328	35.5
化 工	39	
電 工	68	
土 木 工 建 築 附	99	
機 工 造 船 附	67	
礦 冶	47	
染 織	8	
社 會 科 學	155	16.7
心 理	12	
教 育	34	
經 濟, 商 業	53	
政 治, 社 會	24	
史, 哲	27	
未 詳	63	6.8
共 計	925	100.00

## (三) 社務執行機關

(1) 董事會 主持本社經濟及大政方針，以董事九人組織之。任

期各九年，每三年改選三分之一，第一任董事於民國十一年冬正式成立。

(2)理事會 爲舊章董事會改組，於民國十一年冬成立。其職務在總理全社行政事務，以理事十人及總幹事一人組織之。會中設會長總幹事會計各職員。每年舉行全體理事大會兩次，會議全社行政計劃及豫算決算。理事任期各二年，每年改選五人。

(3)分社 凡國外相宜區域內本社社員人數在四十人以上者，得設立分社。自民國九年以來，美國卽設有分社。分社社務由分社社員所組之理事會執行之。內設會長書記及會計各職員。

(4)社友會 凡各地社員在十人以上者得設立社友會。其會務在

辦理各地社員之交際及學術討論，並承辦本社董事會理事會委托之件，以期聯絡感情，推廣科學。現國內之設有社友會者，爲上海，北平，南京，廣州，遼寧五處。

(5) 年會 每年夏季擇相當地點開年會，由年會委員會主持之。凡社員均可出席，理事會及各學術機關，如編輯部，科學圖書館，生物研究所等各機關主任，均須將一年中進行狀況報告於社員。年會中除討論社務選舉職員外，凡社員於科學上有研究發明者，得作成論文，在會中宣讀。

#### (四) 事業

本社現有事業，可析爲七項，分述如下。

##### (1) 出版物



本社出版物可分爲六種如下。

(甲)科學雜誌 自民國四年出版以來，按月發行，迄今已出至第十三卷第十期，其在學術界上之價值已有定評，茲勿具論，歐美學會與本社交換雜誌者，已不下二十餘處。

(乙)論文專刊 自民國十一年起，每年彙集年會宣讀之論文，刊行論文專刊 (Annual Transactions) 一冊，以爲社員發表研究心得交換新知之工具，現出版者已有四冊。

(丙)通論特刊及單行本論文 社中曾刊行科學通論，科學名人傳及他種特刊，以謀灌輸科學正確知識。此外尚有單行本論文多種。如吳偉士君之顯微鏡理論 (Woodworth, "Microscopic Theory" 英文本) 趙元任君之中西星名攷等，皆極有價值之作。

(丁)科學叢刊 凡較爲高深而有系統之科學研究，歸入此類。

已出版者有鐘心煊君之中國木本植物目錄 (A Catalogue of Trees and Shrubs of China 英文本) 一種。

(戊)科學叢書 我國各大學所用之教科書參考書，多係西籍。不特中外情形不同，難以適用，且一年中漏扃亦屬不貲。科學叢書即所以救此弊，已出版者有謝家榮君之地質學，章之汶君之植棉學，任鴻隽君之科學概論三種。尙有李儼君之中國數學大綱在印刷中。

(己)生物研究所專刊 自民國十三年起，社中生物研究所之結果，分篇刊印，公諸世界。已出版者有陳席山君金魚之變異，秉農山君鯨魚骨骼之研究，陳煥鏞君樟科研究，胡先驕君中國植物之新種，王家楫君南京附近之原生動物，秉農山君虎骨之研究，孫宗彭君南京蜥蜴類之調查，胡先驕君捷克木

，中國東南部安息香料之新屬，張景鉞君蕨莖組織之研究，魏岳壽君一種由蔗糖滓中提取精蔗糖之生物學方法，胡先驥君中國東南諸省森林植物初步之觀察等十一種。（均英文本）

在印刷中者則有秉農山君白鯨舌之解剖，張春霖君白鼠之生活史，陳席山君金魚之遺傳，方炳文君鱧魚鰓部之形狀，謝澗成君螞蟻之解剖，崔芝蘭君蛙腎臟細胞各季之變遷。胡先驥秦仁昌二君中國樞屬之研究，胡先驥陳煥鏞二君中國植物圖譜，胡先驥君中國植物誌長篇等九種，（均英文本）

## (2) 科學圖書館

科學圖書館成立於民國九年，就南京社所之北屋爲館址，推定胡君剛復爲圖書館主任，向各方徵求書報。十年一月一日正式開覽，當時僅有中西書報一千餘冊。六七年來，積極進行，

現有中西文書籍一萬七千餘冊。西文書籍多係就科學書中妙選擇購，其無關重要之書，爲他處所易得者，概不錄入。

每年所訂英，美，德，法，日各國科學專門雜誌，共計一百四十餘種，尤爲我國各處圖書館所罕覯。館中現藏中西文雜誌都二萬九千餘冊，其中頗多珍貴者，如英國皇家學會之會報四十五年，德國化學會雜誌全份，英國化學會雜誌三十五年，電學雜誌五十年，自然雜誌四十三年，科學報三十二年，美國土木工程師學會會報三十五年，植物年刊全份。韋斯德生物雜誌全份五種。

外國學社所出版之書報，對於同類學社皆有贈送及交換之例，本社承美國斯密松甯及卡奈基兩學社寄贈其所出書籍報告等二千餘冊。與其他國外學社定期交換之書報，亦有數十種。又

美國斯密松甯學社之國際交換書籍三千餘冊，其贈諸我國者，已由本社呈准外交部及函知上海交涉使署，由本社圖書館保管。此外尚有私人所捐贈者，如杜里舒博士自用之生物學書報及周美權君私藏之算學書報，收羅豐富，價值巨萬，彌可珍貴。本館現編有西書目錄第一集，已出版。

### (3) 生物研究所

本社生物研究所於民國十一年夏間，就南京社所南屋設立。所中事業，約分二部，一方面蒐集國內動植物標本，分類陳列，以備衆人觀覽。一方面選擇生物學中重要問題，從事研究。對於採集方面，自民國九年起，每年於夏季舉行之。現所採集者，有浙江之甯波，溫州；山東之烟台；福建之廈門及江蘇各處之水產陸產動物；及蘇，浙，閩，贛，滇，黔，川，桂各省

之植物。計有動物標本八千餘份，植物標本一萬六千餘份，尙國外所贈之標本，不在其內。動物植物標本之一部份，陳列南京社所，任人觀覽。至研究方面，其已得結果而作成論文集者，已詳見前出版物項下。其在進行中者，有二十四種，研究題目如下：秉農山君及曾省君南京蜥蜴腦部之組織，秉農山君虎大腦皮之組織，張春霖君南京魚類之調查，曾省君南京寄生蟲之調查，秉農山君及張春霖君白鼠胚胎之發達，張宗漢君鳥類腸部之比較解剖，方炳文君南京蜘蛛之調查，謝澗成君螞蝗之研究，喻兆琦君螃蟹神經結細胞之變遷，歐陽翥君白鼠脊髓中動作神經細胞之發長，秦素美君南京蝶類之調查，袁吉君南京背游虫之生活史，吳功賢君白鼠大腦皮中細胞因養料之影響，吳長春君南京蜥蜴類腑臟之比較解剖，戈定邦君南京多足虫類之

調查，沈士驥君南京蠨虫類之調查，常麟定君南京鳥類之調查，胡先驥君中國植物誌長編，陳煥鏞君及胡先驥君中國植物圖譜，張景鉞君梧桐之解剖，張景鉞君芭蕉根之解剖，嚴楚江君菊科植物花之比較解剖，嚴楚江君草甘遂之細胞學，金維堅君白化植物之解剖，鄭集君魚類冬眠與胃細胞之影響。

本社對於將來科學研究之計劃，已詳見中國科學社對於中國科學發展之計劃一書中。各類科學皆有待於研究，其所以獨先開辦生物研究所者，則以生物研究因地取材，收效較易，故敢先其易舉，非必意存軒輊也。

#### (4) 科學教育

欲使國中科學發達，必先使青年學子有良好之科學基礎。是以謀我國科學發達必自改良科學教育入手，而以改良中等學校

之科學教育爲尤要。本社有鑒於此，于民國十五年夏間，與教育改進社駐華洛氏醫社數機關聯合，在北京清華大學辦理暑期中等學校科學教員演講會，本社設有改良科學教育委員會，擬先調查各中等學校科學上之設備，教材書籍，以謀改良之法。

(5) 講演

社中講演，約分二種。一爲常期講演，每年一次數次，每次數講或十數講，皆就各講題特加組織，爲有系統之陳述。行之已數年，聽者頗爲踴躍。一爲臨時演講，遇國外有名之科學家蒞止時舉行之。

(6) 審定科學名詞

名詞審定，原爲社中事業之一。自民國八年以來，本社參與科學名詞審查會。其已經審定之名詞，如數學，物理，化學，



生物各科，多出本社社員之手。

#### (7) 參與國際科學會議

十五年八月間國際植物學會(International Botanic Congress)在美國綺色佳城開大會時，本社派芝加哥大學張景鉞博士就近出席。是年十一月初第三次汎太平洋學術會議在日本東京開會，并承認本社爲中國學術團體出席代表，本社派竺可楨博士爲代表赴日參與會議。本年五月第四次太平洋科學會議，在爪哇開會，本社已派定竺可楨，胡先驌，翁文灝，黃國璋，壽振黃，陳煥鏞六君代表出席。又十月日本東京開萬國工業會議，本社亦已議定派員出席。

#### (五) 最近之建設

上海設立科學圖書館 上海爲我國人口最衆，工商最盛之區，物質文明甚爲發達，是以有擬設科學圖書館之需要。本社已着手在亞爾培路上海社所空地上，建築一科學圖書館，預計十八年十月底可以落成。

南京建築研究所 本社生物研究所動物植物兩部，年來成績逐漸增加，動物標本陳列室不敷所用，植物標本更無餘屋陳列。業已在南京社所旁購定地基十餘畝，建築新屋爲生物研究所實驗及陳列之用，不久即可動工。

## (六) 職員錄

### 董事會

馬良 相伯

上海徐家匯貧兒工藝院

孟 森 心史

蔡元培 子民

吳敬恆 稚暉

汪兆銘 精衛

孫 科 哲生

熊希齡 秉三

胡敦復

任鴻雋 叔永 書記

### 理事會

竺可楨 藕舫 會長

楊孝述 允中 總幹事

周 仁 子競 會計

王 瑾 季梁

楊 銓 杏佛

### 中國科學社概况

上海法租界打鐵浜蒲柏路四二〇號

上海亞爾培路二〇五號中央研究院

上海法租界環龍路志豐里十號

赴歐洲

南京楊將軍巷鐵道部

北平石駙馬大街

上海大同大學

北平南長街二二號中華教育文化基金會董事會

南京北極閣中央研究院氣象研究所

上海亞爾培路三〇九號本社

上海霞飛路八九九號中央研究院工程研究所

上海霞飛路八九九號中央研究院化學研究所

上海亞爾培路二〇五號中央研究院

中國科學社概況

二十

胡剛復

上海霞飛路八九九號中央研究院物理研究所

任鴻隽

見前董事會

秉志 農山

南京本社生物研究所

葉金孫

北平清華大學

趙元任

北平清華大學轉

翁文灝 詠霓

北平地質調查所

總辦事處

竺可楨

社長

本社南京社所

楊孝述

總幹事兼雜誌總經

本社上海社所

周仁

會計

本社上海社所

路敏行

季訥 南京社所管理員

本社南京社所

白潔 伯涵

文牘兼事務

本社南京社所

于士元 詩彥

文牘事務兼經理部

本社上海社所

于星海

總辦事處助理兼編輯部助理

本社上海社所

科學圖書館

路敏行 館長 南京本社圖書館

竺可楨 委員 見上

秉志 委員 見上

楊孝述 委員 見上

楊銓 委員 見上

蔣世超 逸羣 圖書管理員 南京本社圖書館

孫維蘭 香亭 圖書館助理員兼編輯部繕寫 南京本社圖書館

編輯部

王璣 主任 見上

丁緒寶 編輯 奉天東北大學北校

朱物華 編輯 廣州中山大學自然科

竺可楨 編輯 見上

董時 任堅 編輯 上海施高塔路四達里一一三號

中國科學社概況

中國科學社概況

翁文灝 詠霓 編輯

北平地質調查所

錢天鶴 安濤 編輯

南京威賢街四七號中央研究院博物院

錢寶琮 琢如 編輯

浙江大學文理學院

錢崇澍 雨農 編輯

南京本社生物研究所

朱文榮 國華 編輯助理

本社上海社所

生物研究所

秉志 所長兼動物研究

見上

錢崇澍 秘書兼植物研究

見上

張宗漢 直衡 動物研究助理兼管

本所

王以康 欽福 動物研究助理兼採

本所

方文培 植夫 植物採集及裝

本所

賈泰寅 動物採集員 本所

本所

馮澄如 植物繪圖員

本所

喻兆琦 研究員 中央大學

方炳文 研究員

中央大學

謝澗成 研究員

中央大學

崔之蘭 研究員

何錫瑞 研究員

江蘇昆蟲局

### 美洲分社

孔繁祚 理事

c/o Chinese Edu. Mission, U. S. A.

周茲緒 理事

15 Elbridge St., Worcester Mass., U. S. A.

### 南京社友會

蔡元培 理事長

見上

王 璣 書記

見上

葉元龍 會計

南京中央大學

### 上海社友會

曹惠羣 理事長

上海大同大學

何尙平 書記

現赴法國由楊孝述代理

### 中國科學社概況

朱少屏

會計

上海卡德路九十五號寰球中國學生會

北平社友會

任鴻隽

理事長

見上

吳旭丹

書記

北平協和醫學校

章元善

會計

北平西石槽廿五號

遼寧社友會

孫國封

理事長

遼寧東北大學北校

孫昌克

理事

上海霞飛路八九九號工程研究所

丁緒寶

理事

見上

廣州社友會

汪兆銘

理事長

見上

黃昌毅

理事

(七) 本社歷年常會地點



民國五年 恩多弗高等學校

六年 羅島州普羅維登斯城白朗大學

七年 紐約州綺色佳城康乃爾大學

八年 杭州省教育會

九年 南京本社社所

十年 北京清華學校

十一年 南通俱樂部

十二年 杭州省教育會

十三年 南京本社社所

十四年 北京歐美同學會

十五年 廣州中山大學

十六年 上海總商會

十七年 蘇州東吳大學



volumes. Among the more valuable collections are the publications of the Carnegie Institution of Washington, the Smithsonian Institution, the Wistar Institute, etc.; among the private gifts may be mentioned those of Dr. H. Driesch in biology and of Mr. M. C. Chow in mathematics, etc. All of these are most valuable to the society.

**The Biological  
Research  
Institute**

The Biological Research Institute has undertaken (1) a systematic study of the fauna and of flora of China. Annual collections made in the spring result in gradual accumulation of specimens, the most important of which are the marine faunas of the coasts of Shangtung, Kiangsu, Chekiang and Fukien, now aggregating over 8000 pieces, and botanical specimens from Kiangsu, Chekiang, Fukien, Kiangsi, Szechuan, Kwangsi, Yuannan and Kweichow, numbering over 16,000; a part of these is on exhibit at the Nanking headquarters. (2) Theoretical studies of various problems have resulted in the publication of over 20 papers. Two professors, 3 regular research assistants and 8 voluntary assistants are working daily in the laboratory. About 24 subjects are at present under investigation.

**The Publications**

The publications of the Society consist of several series of Memoirs, Transactions, Contributions from the Biological Laboratory, Scientific Series and other miscellaneous books, besides the monthly Journal "Science". They are obtainable from the library, the Nanking and Shanghai headquarters and from the Commercial Press of Shanghai and its branches. A list of the publications will be furnished on request.

also succeeded in enlisting the active help of such eminent personages as Dr. Chang Chien, Dr. Tsai Yuan-pei, Mr. Liang Chi-chao and others. The Ministry of Education also joined in giving financial support to the Society for some time. In 1919 the Society secured from the Ministry of Finance the use of a group of public buildings in Nanking for its permanent headquarters. A scientific library—devoted primarily to research literature and to periodicals—was immediately started within its precincts, and a Biological Research Institute has since been established in the same compound. The Government also granted to the Society some grounds and buildings in Canton for the use of its Canton Section. In 1923, an act was passed by the cabinet authorizing the grant of a monthly subsidy of \$2,000 from the national treasury of Kiangsu. In 1926, the China Foundation granted to the Biological Research Institute the sum of \$50,000 for its maintenance and development during the following three years. In 1927, an endowment of \$400,000 was made by the National Government to the Society in recognition of its services and research activities. In 1928, the Society purchased a piece of property at 309 Avenue du Roi Albert, which is the headquarters of the Shanghai section and also the present general office of the Society. A modern library is in process of construction within this compound and will be finished by the end of the year 1929. In Nanking, more lands have recently been acquired adjoining the old quarters, to allow for the erection of a museum and laboratories for the Biological Research Institute.

*The Library*

The library has at present over 17,000 books and over 140 scientific periodicals totalling over 29,000

All general policies and executive work are now concentrated in the hands of the Board of Trustees and the Board of Directors, composed of prominent educators and scholars of the country. They decide on the general policies, prepare the budgets and supervise all the activities of the Society. Detailed programmes are carried out by the subcommittees, of which the principal standing ones are the Editorial Committee, the Library Committee, and the Committee for the Biological Research Institute. Other committees of more or less temporary nature, such as, the Committees on Public Lectures, on Scientific Education in China, on Industry, on Scientific Terminology are appointed by the Board of Directors from time to time. Important papers are also read and discussed at its Annual Conferences held in the summer.

The Society has a branch in the United States which participates in all the activities of the Society. In social functions, the Society is assisted by five principal sections located at Nanking, Shanghai, Canton, Peiping, and Mukden, the five most important cultural and educational centres in China.

**Present  
Stage of  
Development**

A semi-popular scientific monthly was inaugurated with the foundation of the Society; but financial support being very meagre, the Society in the first few years was only able to maintain the uninterrupted publication of its periodical. Recognition soon came, however, from various quarters: among others, the Government University at Peking, which, by giving the Society monthly subsidies, has contributed in no small measure to the growth of the embryo institution. Membership grew rapidly and the Society

# The Science Society of China

## Its Ideals, Organization, and Present State of Development

### Ideals

The Science Society of China has for its ideals the diffusion of scientific spirit and knowledge among the Chinese people, the active participation in scientific researches and encouragement of their applications in practical fields, so as to give a firm foundation for the scientific growth and industrial prosperity of the Nation as well as contributing to the welfare and progress of the world.

### Organization

The Society was founded in 1914 in America by some Chinese students then studying in that country and was subsequently incorporated in China in 1917. Since its removal to China in 1918, it has taken a reasonably normal growth, acquiring permanent headquarters, establishing a scientific library and a Biological Research Institute, and taking up active measures for the propagation of scientific knowledge of all kinds besides maintaining a scientific periodical, "Science", which has been published regularly every month since the founding of the Society. Its membership has now grown to over 900, most of them take up leading positions in different walks of life and are graduates of modern universities abroad and at home. As the leading scientific organization of the land, a word or two regarding the present-day organization and activities of the Society may not be out of place.

## THE SCIENCE SOCIETY OF CHINA

General Office: 309 Avenue du Roi Albert, Shanghai

Board of Trustees: Mr. H. C. Zen, (Secretary), China Foundation of  
Education and Culture, 22 Nan Chang Chieh, Peiping

Board of Directors: 309 Avenue du Roi Albert, Shanghai.

Library: Wonder Lane, Nanking.

Biological Research Institute: Wonder Lane, Nanking

Editorial Board: 309 Avenue du Roi Albert, Shanghai.

Nanking Section: Dr. Tsai-Yuen-Pei, Chairman,  
National Research Institute, Nanking.

Shanghai Section: Mr. W. C. Tsoa, Chairman,  
La Universitato, Utopia, Shanghai.

Peiping Section: Mr. H. C. Zen, Chairman,  
China Foundation of Education and Culture, Peiping

Canton Section: c/o Mr. H. Chen, Chung Sen University, Canton

Mukden Section: Mr. K. F. Snn, Chairman,  
Northeastern University, Mukden.

JUN 24 1929

**The Science Society of China**

**Its Ideals, Organization, and Present State  
of Development**

Published by the Science Society of China

April, 1929

METROPOLITAN LIBRARY  
PEKING