



中國經濟年鑑第三編

第九章

墾林



第九章 林墾

上編 森林

第一節 林政概況

第一目 中央林業

- (一) 民國二十三年造林運動之成績.....
- (二) 實業部直轄林業機關二十三年二十四年育苗造林之成績.....

成績

(甲) 中央模範林區管理局

(乙) 北平模範林場

(丙) 山東模範林場

第二目 地方林業

- (一) 各省市二十三年育苗成績表.....
- (二) 各省市二十三年造林成績表.....

第二節 民國二十三年林產貿易情形

第三節 中國主要樹種

附錄狩獵法所稱鳥獸分類表草案.....

中國經濟年鑑第三編 第九章 林墾詳目

下編 墾務

第一節 各省荒地之面積

四川省各縣荒地地面積調查表.....

貴州省各縣荒地地面積調查表.....

雲南省各縣荒地地面積調查表.....

廣東省各縣荒地地面積調查表.....

寧夏省各縣荒地地面積調查表.....

青海省續報各縣荒地地面積調查表.....

浙江省續報各縣荒地地面積調查表.....

福建省續報各縣荒地地面積調查表.....

安徽省續報各縣荒地地面積調查表.....

綏遠省續報各縣荒地地面積調查表.....

山東省續報各縣荒地地面積調查表.....

江蘇省續報各縣荒地地面積調查表.....

河北省續報各縣荒地地面積調查表.....

第二節 各省業經承領之荒地

各省續報業經承領荒地調查表.....

第三節 墾殖事業之調查

(一) 實業部招商承辦石門山墾殖收業公司概況.....



(一) 1

中國經濟年鑑第三編 第九章 林墾詳目

(1) 沿革.....	四七
(2) 位置及地勢.....	四七
(3) 面積及區劃.....	四七
(4) 野創.....	四七
(5) 組織.....	四七
(6) 資本.....	四七
(7) 進行狀況.....	四七
(一) 安徽宣城縣屬水陽鎮僑樂村墾植概況.....	四八
(1) 緣起.....	四八
(2) 地點.....	四八
(3) 組織.....	四八
(4) 收容名額.....	四九
(5) 訓練墾長.....	四九
(6) 領墾辦法.....	四九
(甲) 自費開墾.....	四九
(乙) 貸費開墾.....	四九
(丙) 勞資合作開墾.....	四九
(7) 領墾規則.....	五〇
(8) 招收墾民簡章.....	五〇
(三) 廣東西北區墾植概況.....	五一
(1) 緣起.....	五一
(2) 組織.....	五一

(3) 墾民區別.....	五一
(4) 領墾辦法及手續規則摘要.....	五一
(5) 第一移墾區概要.....	五一
(四) 綏遠移民墾殖區.....	五二
河北移民協會事業概況.....	五二
(1) 緣起.....	五二
(2) 地點.....	五二
(3) 面積及荒地分配.....	五二
(4) 建築.....	五二
(5) 村民組織.....	五二
(6) 村民之生活.....	五二
(7) 工作.....	五三
(8) 作物種類.....	五四
(9) 墾殖費用.....	五四
(10) 附設事業.....	五四
(五) 綏遠屯墾區.....	五五
綏遠屯墾督辦辦事處事業概況.....	五五
(1) 緣起.....	五五
(2) 經過.....	五五
(3) 屯墾地點.....	五五
(4) 面積.....	五五
(5) 組織.....	五六

(6) 辦法	五八
(甲) 選派官長之標準	五八
(乙) 選派士兵之標準	五八
(丙) 軍官領用貸款辦法	五九
(7) 經費	五九
(8) 屯墾地之分配	六〇
(9) 各區牲畜之分配	六〇
(10) 各區牲畜之飼料	六〇
(11) 各區之農具	六〇
(甲) 耕墾農具表	六〇
(乙) 收穫用具表	六一
(丙) 其他應用器具表	六一
(12) 作物栽培	六一
(13) 農事試驗場	六三
(14) 消費合作社	六三
(15) 建設新農村	六五

商 務 印 書 館 出 版

墾 殖

- 農墾(百科小叢書).....朱希庵著 三 角
 墾殖學(中學叢書).....李積薪著 二 元
 高級農業 苗圃學.....李 駒 馮 八 角
 初級農業 栽培學.....馮歐民編 三角六分
 學校教科書

森 林

- 高級農業 造林學通論.....高秉坊編 七角二分
 高級農業 造林學各論.....李 登 編 一元六角
 學校教科書
 造林法(農學).....馮歐民著 二 角
 林業淺說(百科小叢書).....林 琛著 一角五分

- 造林要義(百科小叢書).....陳 植著 二 角
 農林種子學(卷上).....(六學)近藤萬太郎著 精裝三元五角
 (卷下).....(六學)近藤萬太郎著 平裝二元四角
 中國森林植物學(中華教育文化基金會叢刊)
 Forest Botany of China 李順癩著 八 元

- 歐美林業教育概觀.....陳 植編譯 三 角
 種樹法(農學小叢書).....鄒盛文編 二角五分
 高級農業 圖 苗圃學.....李 駒 馮 八 角
 學校教科書
 工業樹種植法(農學小叢書).....奚銘已著 二角五分
 種桐油法(農學小叢書).....畢卓君著 三 角
 高級農業 桑樹栽培學.....戴履澄編 八 角
 學校教科書

木 果

- 高級農業 桑樹病蟲害學.....朱美予編 五角六分
 學校教科書
 桑樹栽培教科書.....鄭群編譯 四角八分
 種桑法(農學小叢書).....夏詒彬著 二 角
 觀賞樹木(百科小叢書).....陳 植著 二 角

果 樹

- 果樹園藝學(大學叢書).....范克精編 三元二角
 高級農業 果樹園藝學.....終編 平裝二元二角
 學校教科書
 果樹園藝(農學).....馮歐民編 六 角
 果樹剪定法(農學).....譚克慈著 六 角

- 果樹園經營法(農學小叢書).....王太乙著 三 角
 果樹(百科小叢書).....田中長三郎著 二 角
 果樹繁殖法(農學小叢書).....孫雲蔚著 五 角
 熱帶果樹栽培法(農學小叢書).....黃紹緒著 四 角
 種桃法(農學小叢書).....許心雲編 三 角
 種柑橘法(農學小叢書).....曾 勉著 二角五分
 實用柑橘栽培學(農學小叢書).....華文才著 七 角
 柑橘(百科小叢書).....胡昌鑑著 四 角
 種葡萄法(農學小叢書).....夏詒彬著 三角五分
 種柿法(農學小叢書).....許祖植著 二角五分
 種蘋果法(農學小叢書).....王太乙著 四 角
 種梨法(農學小叢書).....許心雲著 四 角
 種栗法(農學小叢書).....許心雲著 三 角

中國經濟年鑑第三編 第九章 林業

中央模範林區管理局二十四年造林成績統計表

場別	造		林		備考
	面積(畝)	株數	面積(畝)	株數	
湯山林場	一六,三二四.〇〇	六八五,六一三			內有補植
小九華山林場	一〇,八〇三.〇〇	四五三,七一七			
鐘蕩山林場	一三,九四〇.〇〇	四二二,七八二			二百七十
牛首山林場	一一,二二二.〇〇	八一,六四〇			
龍王山林場	六,〇五八.二五	二六四,四二五			四萬
銀鳳山林場	六一,五八四.二九	九九七,九一四			
總計	一一九,八三一.五四	三,六三七,〇九一			十零三株

該局二十四年春季育苗工作，仍由各場依照應辦方案，培育各種苗木，此外為便利推廣起見，特增設推廣苗圃二所，同時實施育苗。茲將本年育苗情形列表如後：

中央模範林區管理局二十四年育苗成績統計表

場別	播		插		木移		植留		床總		計
	面積(畝)	株數	面積(畝)	株數	面積(畝)	株數	面積(畝)	株數	面積(畝)	株數	
湯山林場	23.80		674,582		19,541		110,228		131.02		950,683
小九華山林場	34.88		601,961		54.79		34.90		141,520		134.66
	2.30		5,280		15.30		82.20		141,520		731,567
	15.30		32,806		82.20		141,520		134.66		
	32,806		82.20		141,520		134.66		731,567		
	82.20		141,520		134.66		731,567				
	141,520		134.66		731,567						
	134.66		731,567								
	731,567										

茲再將該局推廣造林與推廣苗木情形列表如後：

中央模範林區管理局二十四年首都附近推廣造林統計表

樹種	年齡	栽植地點及株數		合計
		兩花台窩黃山	兩花台窩黃山	
側柏	二	一五,〇〇〇	一八,〇〇〇	三三,〇〇〇
側柏	三	一〇,〇〇〇	一〇,〇〇〇	二〇,〇〇〇
洋槐	二	二,〇〇〇	三,〇〇〇	五,〇〇〇
樹種	年齡	兩花台窩黃山	兩花台窩黃山	合計
側柏	二	一五,〇〇〇	一八,〇〇〇	三三,〇〇〇
側柏	三	一〇,〇〇〇	一〇,〇〇〇	二〇,〇〇〇
洋槐	二	二,〇〇〇	三,〇〇〇	五,〇〇〇

第二推廣苗圃	第一推廣苗圃	林銀鳳山	林龍王山	場鐘蕩林	林牛首山
51.41	17.30	33.78	20.18	129.26	12.32
108,873	432,228	1,011,106	136,064	219,015	493,462
2.55	—	.3	2.41	9.00	1.70
3,317	—	437	9,959	16,402	4,698
6.41	4.30	33.66	16.88	34.10	12.65
14,030	20,700	81,948	32,778	77,558	28,085
1.19	2.70	37.67	8.51	58.45	44.50
11,050	29,317	258,066	71,120	795,086	200,068
61.56	24.30	105.41	47.96	228.81	71.17
137,270	482,245	1,351,557	249,721	1,108,661	726,313

女貞	二〇,〇〇〇	一一,〇〇〇	三一,〇〇〇
楓楊	二	四〇〇	四〇〇
白楊	二	一〇〇	一〇〇
梓	三	三〇〇	三〇〇
共計	四七,〇〇〇	四二,八〇〇	八九,八〇〇

中央模範林區管理局民國二十四年春季推廣苗木統計表

地點	推廣株數			備考
	闊葉	針葉	樹合	
南京市	三三,〇〇〇	一〇,〇〇〇	五五,〇〇〇	
江浦	一〇,〇〇〇	一五,〇〇〇	一〇〇,〇〇〇	
方山	一〇,〇〇〇	二五,〇〇〇	二〇,〇〇〇	
牛首山	九,〇〇〇	六〇,〇〇〇	七〇,〇〇〇	
鐘山	六,三三三	一〇,〇〇〇	一〇,〇〇〇	
龍王山	三,〇〇〇	一〇,〇〇〇	七,〇〇〇	
小九華山	一,〇〇〇	一〇,〇〇〇	一〇,〇〇〇	
銀鳳山	三,〇〇〇	五,〇〇〇	一〇,〇〇〇	
湯山	三,〇〇〇	六,〇〇〇	九,〇〇〇	
總計	五〇,〇〇〇	一,一〇〇,〇〇〇	一,一〇〇,〇〇〇	

(乙)北平模範林場

北平模範林場二十三年分育苗造林成績表

中國經濟年鑑第三編 第九章 林業

事項	積(公畝)	株數	備考
青苗	三三九	二五九,三八四	
造林	三,四四一	三三,五六六	

(丙)山東模範林場

山東模範林場二十三年分育苗造林成績表

事項	積(公畝)	株數	備考
青苗	四一	七三四,三三三	
造林	三,五七〇	一三三,三八〇	

第二目 地方林業

(一)各省市二十三年育苗成績表

省市別	育苗面積(公畝)	育苗株數(株)	備考
河北省	四,二〇二	五,六一七,八一三	未據報全
福建省	六七六	一六九,三三八	未據報全
廣東省	八五四	二四〇,三一一	未據報全
綏遠省	二,五三七	三五六,六九一	未據報全
江西省	六五七	二,二五〇,三三三	未據報全
雲南省	六,五九〇	四八〇,〇〇〇	未據報全
浙江省	二,九三九	一,一九九,一〇七二	僅少數縣分未據報
山東省	三二,六一七	一一,六〇三,八〇〇	僅少數縣分未據報

陝西省	三四四	一〇七五五〇	未據報全
寧夏省	四九八	三一、六五九	未據報全
察哈爾省	一、三六九	三二六、七三	僅少數縣分未據報
安徽省	三、二八〇	一、六四〇、八七七	未據報全
貴州省	四九八	七六五、六二〇	未據報全
河南省	二七、三一〇	三五、八三四、三九三	僅少數縣分未據報
江蘇省	一〇、四八二	一五八、三三四	呈報
廣西省	一九、八四四	七二、六六八、八二四	未據報全
湖南省	五、七〇一	四六、五五七、四八二	未據報全
上海市	八六六	八一、〇〇〇	呈報齊全
青島市	二、〇四七	三、〇五八、八五五	呈報齊全
總計	一二三、三二一	一九四、七二三、七六七	

明說
本表根據各省市呈報製成，尚有四川、湖北、甘肅、山西、新疆、青海六省，北平一市及西康建設委員會未據呈報，特此註明。

(一) 各省市二十三年造林成績表

省市別	造林面積(公畝)	造林株數(株)	備考
江蘇省	九二二、九三三	一、〇九二、一五〇	僅少數縣分未據呈報
浙江省	一〇五、一〇五	七、九三〇、九九九	僅少數縣分未據呈報
江西省	九、四五六	三五八、二六〇	未據報全

察哈爾省	二六、八三八	五八二、三五七	僅少數縣分未據呈報
山東省	二七七、五八六	五、一七四、〇〇〇	僅少數縣分未據呈報
河南省	七三七、〇二八	八、五三三、八〇七	僅少數縣分未據呈報
青海省	六三二		未據報全
綏遠省	二四六	二二、八〇〇	未據報全
雲南省	九五八、五四八	二四、〇三八、六一三	未據報全
陝西省	三三、一〇九	七六三、五一〇	未據報全
貴州省	六、七五八	四〇一、七五一	未據報全
廣東省	九七二		未據報全
寧夏省	一二二	六、一一〇	未據報全
廣西省	一四九、六四七	六、六三一、六二四	未據報全
安徽省	七、三八八	八一七、〇四二	未據報全
福建省		三八六、〇九八	未據報全
河北省		四〇一、七五一	未據報全
湖南省	四〇四、〇四八	九、七七二、八七〇	未據報全
青島市	九六一	五四、七八〇	呈報齊全
總計	三、六三〇、三七七	六六、九六七、五二二	

明說
本表根據各省市呈報製成，尚有四川、湖北、甘肅、山西、新疆、五省，上海北平兩市及西康建設委員會未據呈報，特此註明。

第二節 民國二十三年林產貿易情形

據海關統計，民國二十三年關於森林主副產品，進口計值國幣七千六百三十餘萬元，出口計值國幣三千三百餘萬元，入超之數計值國幣四千三百三十餘萬元，茲將民國二十三年林產品對外貿易統計，分別列表於後：

(一) 民國二十三年林產品對外貿易比較表

類別	價			量		
	進	出	超	入	出	超
森林主產—木材	三三,四四,八二八	二,三三七,〇五六	三一,九〇七,七七一	—	—	—
森林副產及工業品	四二,〇七一,八一九	三〇,六七五,五七六	一一,三九六,二四三	—	—	—
總計	—	—	—	四三,三〇四,〇一五	三三,〇一二,六三三	一〇,三〇二,三八二

(二) 民國二十三年木材進口統計表

類別	數	量	價
重木材	一八〇,一七六	立方公尺	五,六四二,八六〇

類別	數	量	價
輕木材	八三〇,七七九	立方公尺	一九,二〇一,一〇九
鐵道枕木	二,四五二	一,五五四根	五,六五三,一四一
柚木樑木板木段	一一,八五六	立方公尺	一,五二二,一四〇
未列名木	—	—	二,〇三二,九四八
其他各種木材	—	—	一,〇二六,六三〇
總計	一,〇三三,八一一	立方公尺	三三,四二四,八二八

(三) 民國二十三年木材出口統計表

類別	數	量	價
重木材	—	—	七〇四
輕木材	—	—	二〇三,八九九
柚木樑木板木段	四二四,八八八	根	三六九,〇八八
桐木塊	—	—	四,七六七
未名木	—	—	一三〇,二八七
整根竹	—	—	一,〇一〇,一七四
竹篾竹葉筍	五八,一七四	公擔	六一八,一三七
總計	四二四,八八八	根	一,一三三,七〇五六

(四) 民國二十三年森林副產及工業品出口統計表

中國經濟年鑑第三編 第九章 林業

(I)六

類別數	量(公擔)	價	值(國幣元)
樟腦	四四三		六五,二一九
桂皮	八九,一七五		一,七六二,七二三
竹筴	五,七七〇		一五九,八三一
木耳	一,九九一		二四四,六七七
生漆	八,四六五		一,三三〇,二六四
桐油	六五,二八三六		二六,二一六,六八三
檳榔	一五		五三一
棕	八,一七一		二〇一,九七六
茶油	二一,〇七八		六九三,六八二
總計	七八七,八九〇		三〇,六七五,五七六

(五)民國二十三年森林副產及工業品進口統計表

類別數	量(公擔)	價	值(國幣元)
蘇木	四,九九九		七六,五六二
蘇木	五一六		四三,五七二
松香	四一,九八四		五九一,九二三
錫樹膠	一,五九九		二六〇,一一八
斯蒂林白蠟	八,四九一		四四九,六七二
樹蠟	三八八		二二,一九四
軟木塞	—		七三,三二五

類別數	量(公擔)	價	值(國幣元)
橡皮及樹膠	五四,七三八		四,一六四,四七七
橡皮及樹膠車輪	—		五,二二九,五二四
樹膠之其他製品	—		二,七一八,一一九
柏油	一五,四四四		一〇二,三七八
總計	一二八,一五九		一三,七三一,八六四

(六)民國二十三年森林工業品紙類進口統計表

類別數	量(公擔)	價	值(國幣元)
未上蠟雪光卡紙	一一八,六八四		二,六二一,五七五
捲筒紙烟紙	二,七三六,一〇七		三,三九二,四三六
上蠟印圖紙	一四,二八八		五七〇,六九五
普通印書紙	七七七,四四四		一一,二四六,二二三
蠟光紙及花紋紙	一四,九一八		九二一,九三七
油光紙	九〇,五二〇		二,三六四,二九九
包皮紙洋表古紙	一一一,六八三		二,六五五,四七七
印書紙	二〇,七八一		六三一,四八七
平面黃紙板	二,一一四		一八,四三七
洋連皮紙雪光紙	一八,四八八		六一一,二八九
鈔票紙白塔紙等	—		三五七,四四二
未列名紙	—		一,九二六,三九九

機製木質紙漿	二,八二二	三二,二六九
總計	三二八九七,八三九	二八,三三九,九五五

第三節 中國主要樹種

其一 針葉樹類

查中國經濟年鑑第一回林業章森林編內所列中國造林之主要樹種計針葉樹十四種，闊葉樹二十八種，竹類三種，椰子類三種，茲參考金陵大學林學教授陳煥先生所著之造林學各論各類樹種，與第一回經濟年鑑中樹種彙集，計針葉樹二十八種，闊葉樹一百十三種，竹類十三種，椰子類五種，列表於次，俾供參考焉。

通名及別名	學名	科	名產區及適地	用途
杉木(沙木、沙樹、杉木、廣葉杉)	<i> Cunninghamia lanceolata, Hook.</i>	杉科	長江以南及珠江流域如浙皖湘鄂黔滇川雲閩桂粵等省之山地	供建築舟車及造紙等用途甚廣
柳杉(檜杉、孔雀杉、大杉、密陰杉)	<i> Cryptomeria japonica, Don.</i>	杉科	浙贛川黔等省空氣溼潤排水良好之地	交通建築及器具用材
馬尾松(青松、山松、榿松)	<i> Pinus massoniana, Lamb.</i>	杉科	中南兩部各省和暖而乾燥之地生長最佳	火柴桿器具及薪炭用材
油松(短葉松、短葉馬尾松)	<i> Pinus tabulaeformis, Carr.</i>	杉科	盛產黃河以北及東北各省土層深厚之地生長最良	火柴桿器具及薪炭用材
白皮松(白葉松、虎皮松)	<i> Pinus bungeana, Zucc.</i>	杉科	特產我國西北各省稍高之山地生長甚佳	宜風景材供器具用杆可製棧果
海松(紅松、果松)	<i> Pinus koraiensis, S. et Z.</i>	杉科	東省鴨綠江上游之山岳生產甚多	材供建築及交通用
落葉松(黃花松、黃松)	<i> Larix dahurica var. principis-ruprechtii, Rehd. & Wils.</i>	杉科	產於山西及東北各省之高山	材供建築及交通用
紅松	<i> Larix potaninii Batal.</i>	杉科	四川高山多產之	材供建築及交通用
魚鱗松(魚鱗頭蝦夷松)	<i> Picea jezoensis, (Carr.) P. H. Ravn.</i>	杉科	產於東北各省鴨綠江流域寒、冷濕潤之地	供製紙原料及箱材用
雲杉	<i> Picea asperata, Mast.</i>	杉科	產於西南及西北各省	供製紙原料及箱材用
側柏(扁柏、扁松)	<i> Thuja orientalis, L.</i>	杉科	產於西南及西北各省	供建築棺木及器具用材
圓柏(刺柏、檜柏、刺松)	<i> Juniperus chinensis, L.</i>	杉科	產於東北及北部中部各省宜深厚土地	為庭園樹材供建築及器具用
雲杉	<i> Pinus yunnanensis French.</i>	杉科	產於西南高原	

華山松(五鬚松, 單 葉松, 華松)	<i>Pinus armandi</i> , Fr.	松	科	產於陝西華山及湖北雲南四川諸省之高山	材供建築貯食食用
金錢松(金錢松, 水松 (金錢松))	<i>Pseudolarix amabilis</i> , Rehd.	松	科	產浙江安徽江西等省	良好庭園樹材可作建築用
雲 杉	<i>Picea shrenkiana</i> , Fish et Mey.	松	科	產於甘肅至河北一帶	供器具建築用材及製紙火柴桿
冷 杉(塔松)	<i>Abies delavayi</i> , French.	松	科	產於四川雲南兩省七千尺以上高山	材作板片及箱
白 松(臭松)	<i>Abies holophylla</i> , Maxim.	松	科	產於遼寧吉林黑龍江等省	材軟供製紙
鐵 杉	<i>Tsuga chinensis</i> , Pritz.	松	科	產川西及鄂西高山上	材供建築樹皮供染料
雲 南 鐵 杉	<i>Tsuga yunnanensis</i> , Mast.	松	科	產於雲南及四川南部八千尺以上高山	材供建築樹皮供染料
油杉(鐵杉, 牛尾杉)	<i>Keteleeria davidiana</i> , Boiss.	松	科	產於陝西四川湖北浙江雲南等省山地	材作建築及橋樑之用
麗 杉(福建油杉)	<i>Keteleeria fortunei</i> , Carr.	松	科	產於福建廣東兩省	材可作大建築之用
雲 南 油 杉	<i>Keteleeria evelyniana</i> Mast.	松	科	產於雲南永昌高山	材可作大建築之用
柏木(柏香樹, 柏樹, 柏沙, 雲杉)	<i>Cupressus funebris</i> , Endl.	松	科	產於中國中部由浙江江西經湖北而至四川貴州等省	材供造船柱樑家具等用
葉杉(赤柏松, 紅豆杉, 赤推松)	<i>Taxus cuspidata</i> Sieb et Zucc.	松	科	產於鴨綠江流域	材供家具並作染料
紅豆杉(觀音杉, 扁柏)	<i>Taxus chinensis</i> , Rehd.	松	科	產於暖帶區域如浙江之寧波蘭谿溫州安徽之黃山湖北之宜昌四川之巫山等處	材供家具並作染料
檜樹(披針形, 野杉, 赤果, 玉樺, 玉山果, 香榧)	<i>Torreya grandis</i> , Fort.	松	科	產浙江江西湖北四川等省好生於溫暖肥沃之地	木為建築造船之良材仁供食可製油
銀 杏(公孫樹白果)	<i>Ginkgo biloba</i> , L.	銀 杏	科	產於中部及北部各省溫度中腐之砂質壤土	為庭園樹材供建築及美術用

其二 闊葉樹類

槲櫟(柞樹, 柞樹, 麻櫟)	<i>Quercus acutissima</i> , Carr.	殼 斗	科	產於長江及黃河流域各省宜向陽土厚之山坡	材供建築及薪炭葉飼柞蠶用
柞樹(小葉柞青岡櫟)	<i>Quercus mongolica</i> , Fisch.	殼 斗	科	產於黃河流域及東三省蒙古等處	材供造船鐵路枕木器構等用藥飼蠶

山核桃(山核、山桃)	<i>Carya cathayensis</i> , Sarg.	胡桃科	產於浙江	材作器柄果供食榨油
花香樹(放香樹、花 果兒樹、樟香)	<i>Platycurya strobilifera</i> , S. et Z.	胡桃科	產江蘇浙江	材供火柴桿
山柳樹(花柳、山核 桃)	<i>Pterocarya hypolepis</i> , Shan.	胡桃科	產湖北河南四川	材供火柴桿箱盒等用
青錢李(山麻柳)	<i>Pterocarya palmaris</i> , Batal.	胡桃科	自浙江西至湖北四川均產之	同上
水 柳	<i>Pterocarya rhoyleana</i> , S. et Z.	胡桃科	產於山東	同上
楓楊(水柳樹、魁柳 柳、檉柳、元寶柳) 柳、檉柳(山核桃、柳 樹)吳胡桃、燕湖胡 桃)	<i>Pterocarya stonoptera</i> , DC.	胡桃科	本部各省均產之	道路樹
毛白楊(大葉楊、白 楊)	<i>Juglans mandchurica</i> Maxim	胡桃科	產森林帶間之低濕肥沃地	材作槍托用樹供板栗接粘
南京白楊(白楊樹)	<i>Populus tomentosa</i> , Carr.	楊柳科	產河北河南及中部各省	材供建築傢具火柴桿製紙
青 楊(小葉楊)	<i>Populus simonii</i> , Maxim.	楊柳科	產河北江蘇湖北四川諸省	同上
蓬 楊(大白楊)	<i>Populus suaveolens</i> , Fisch.	楊柳科	產北部諸省	道路樹
風葉楊(蓬葉白楊、 風葉樹)	<i>Populus maximowitchii</i> , Henry.	楊柳科	產遼寧吉林黑龍江三省	材供建築傢具火柴桿製紙 等用
銀 白 楊	<i>Populus adenopoda</i> , Maxim.	楊柳科	產四川湖北江西江蘇安徽	同上
山 楊	<i>Populus alba</i> , Linn.	楊柳科	產遼寧吉林黑龍江諸省	同上
水柳(柳、檉柳、垂 柳)	<i>Populus tremula</i> , var. <i>devidiana</i> , Schneid.	楊柳科	產湖北四川山西及北部諸省	材作箱桶板火柴桿製紙用 圍欄
紅 柳(水楊柳)	<i>Salix balyonata</i> , Linn.	楊柳科	全國均有栽培	材作傢具
河 柳	<i>Salix glandulosa</i> , Seem.	楊柳科	產於中部各省	材作繩纜及作火柴桿
旱柳(柳、紅皮柳)	<i>Salix wilsonii</i> , Seem S.	楊柳科	自河南至冀州均產之	同上
杞 柳	<i>Salix matsudana</i> , Koidz.	楊柳科	產山西河北河南	同上
	<i>Salix purpurea</i> var, <i>mulinervis</i> , Matsam.	楊柳科	產中部及北部諸省	枝條作條箱提籃斗笠筒斗 及籬笆

白 筴 柳	<i>Salix purpurea</i> , var. <i>stripluraris</i> , Franch.	楊柳科	產中部及北部諸省	同 上
白 樺 (樺皮樹)	<i>Betula japonica</i> , Sieb.	樺木科	產河北山西河南及東北四省	材作傢具車輪皮可蓋屋並作塗料
椴 木	<i>Alnus cremsifolgyne</i> , Burk.	樺木科	產於四川	材作箱板薪炭葉代茶
越耳樺 (穗子榆、金絲榆)	<i>Carpinus cordata</i> , Blume.	樺木科	產湖北陝西及東三省	材作器具柄及燃料
榛 子 (榛栗)	<i>Corylus heterophylla</i> , Fisch.	樺木科	產河北及東三省	材作杖及傘柄果供食並榨油
白 榆 (錢榆、白皮榆)	<i>Ulmus pumila</i> , Linn.	榆科	產長江以北及北部各省	材作門板車輪船底器具
檉 榆 (錢皮榆)	<i>Ulmus parvifolia</i> , Tsoo.	榆科	產中部及南部諸省	材作車輛及船櫓
檉 榆 (樺榆、雞頭樹)	<i>Zelkova Schneideriana</i> , Hand. Mz.	榆科	產江蘇浙江湖北陝西等省	材作車輛傢具農具柄及造船用
朴 樹 (沙朴、青朴、朴子樹)	<i>Celtis sinensis</i> , Pers.	榆科	產我國中南部通常多散生於平原地	材質粗硬易朽然頗柔軟且不易反張可為馬鞍砧板器具等用材
樟 樹 (樟木、檉樟)	<i>Cinnamomum camphora</i> , Nees et Diern.	樟科	產江西浙江福建廣東廣西湖南雲南	材作制板箱樹美術品等葉製樟腦
肉 桂	<i>Cinnamomum cassia</i> , Bl.	樟科	產廣東廣西兩省	其皮為肉桂又稱桂皮葉枝可蒸餾桂油為藥及香料用
楠 (楠木、楨楠)	<i>Maehilus bounei</i> , Hemsl.	樟科	產川湘等省宜濕潤地	材貴重為建築器具雕刻槍托等用
紅 楠 (小楠木)	<i>Maehilus thunbergii</i> , S. et Z.	樟科	產廣東浙江江西	材作建築器具雕刻用
泡 花 楠 (膠楠)	<i>Maehilus ichangensis</i> , Wils. Koid, et Diern.	樟科	產於廣東福建浙江湖北等省	材可為貴重之傢具
雅 楠 (楨楠、玉楠)	<i>Phoebe naurum</i> , Gamble.	樟科	產雲南四川	材供建築
黃 欖 樹 (南欖、梓木、黃欖樹)	<i>Sassafras tzumu</i> , Hemsl.	樟科	產浙江江西湖北湖南四川	材供建築造船器具等用
連 香 樹 (白果、靈藥白果)	<i>Cercidiphyllum japonicum</i> , S. et Z.	連香樹科	產陝西湖北四川	材作枕木雕刻及鉛筆桿
楓 香 樹 (雞楓樹、雞路過、雞爪楓)	<i>Liquidambar formosensis</i> , Hance.	金縷梅科	產中部及南部諸省	材作器具傢具及次等鐵路枕木
合 歡 木 (合歡樹、花樹、馬櫻花)	<i>Albizia julibrissin</i> , Duraz.	豆科	木部各省均有之	材作馬鞍車輪器具等

中國經濟年鑑第三編 第九章 林業

(一) 二二

皂角樹(皂莢樹, 刀皂)	<i>Gleditsia macrocartha</i> , Desf.	豆	Leguminosae	產湖北湖南四川廣東	材供器具
黃檀(檀木)	<i>Dalbergia hupeana</i> , Hance.	豆	Leguminosae	瘠燥之地均易生長	材作車輛油榨農器木鞋
槐(槐)	<i>Sophora japonica</i> , Linn.	豆	Leguminosae	產於長江及黃河流域	材供建築車輛鑄作雕刻等
白皮角(肥猪牙, 猪牙皂莢)	<i>Gymnocladus chinensis</i> , Baill.	豆	Leguminosae	產浙皖蘇鄂等省喜生長溫暖肥沃之平地	材供器具等用皂角可供洗滌之用
黃藥(黃柏, 黃皮膠)	<i>Phellodendron amurense</i> , Rupr.	芸香	Rutaceae	為溫帶及寒帶南部樹種產我國鴨綠江流域稍濕之地	材為槍托器具電桿枕木等
臭椿(椿, 椿樹, 白椿, 木蠹樹)	<i>Ailanthus altissima</i> , Swingle	芸香	Bimartnaceae	各地均有之	材作木車並供製紙燃料
香椿(椿, 椿, 椿, 椿)	<i>Cedrela sinensis</i> , Juss.	楝	Meliaceae	產於中部及北部諸省	材作建築器具及造船
楝樹(楝樹, 苦楝, 黃苦楝樹, 金鈴子)	<i>Melia azedarach</i> , Lin.	楝	Meliaceae	產於長江及珠江流域	材供器具木屐及小建築用
黃楊(萬年青, 百日紅, 千年綠)	<i>Buxus microphylla</i> var. <i>sinica</i> , Rehd. et Wils.	黃	Buxaceae	產於中部宜砂質壤	材作雕刻及樂器用
漆(漆)	<i>Rhus verniciflora</i> , Stokes.	漆	Anacardiaceae	產陝西湖北四川貴州安徽浙江及北部其他各省	產漆
黃連木(掃樹, 關樹, 黃連葉, 黃藤)	<i>Pistacia chinensis</i> , Burge.	漆	Anacardiaceae	產於中部	材作桌面葉代茶
鹽膚木(五倍子樹)	<i>Rhus semialata</i> , Merr. var. <i>osbeckii</i> , De.	漆	Anacardiaceae	產長江流域及陝西貴州雲南	樹生五倍子供染料
絲絨木(白皂樹)	<i>Eurygynis burgeana</i> , Maxim.	衛	Myrsinaceae	產於中部及北部各省福建亦有之	材供雕刻船舶及滑車
楸(楸樹)	<i>Acer palmatum</i> , Thunb.	槭	Aceraceae	產江西江蘇浙江	材供鑄作及車輪器具之用
三角楓(楓樹, 三金楓, 木楓)	<i>Acer trichidum</i> , Hook. et Arn.	槭	Aceraceae	產長江沿岸各省	同上
枳殼(枳椇)	<i>Hovenia dulcis</i> , Thunb.	鼠李	Rhamnaceae	到處皆有宜潤濕壤土	材作傢具鑄作及裝飾等用
椴樹(菩提樹)	<i>Tilia tuan</i> , Sieber	椴	Tiliaceae	產江西江蘇湖北四川貴州	材供造紙及製火柴桿用
油 茶(茶油樹)	<i>Thea oleifera</i> , Rehd. et Wils.	茶	Theaceae	產江西福建安徽及江南其他各省	材作農具柄桿製油
木荷(荷樹, 木和, 伊樹)	<i>Schinus molle</i> , Gardn. & Champ.	茶	Theaceae	產浙江福建江西湖南等省	為建築器具良好用材
刺楸(刺桐, 鼓釘刺, 刺楸樹)	<i>Acanthopanax richiiifolius</i> , Seem.	五加	Araliaceae	產溫暖之地	材供建築造船枕木及器具用

泡桐	<i>Paulownia fortunei</i> , French	木	莖	各處均有	材供雜作箱匣樂器等用
桐(白桐)	<i>Paulownia fortunei</i> , Hemsf.	木	莖	產四川雲南	同上
紫桐	<i>Paulownia dulcioris</i> , Dode	木	莖	產湖北雲南浙江等省	爲樂器及器具棺材等用
梓(梓、河柳、紫豆)	<i>Catalpa ovata</i> , Don.	木	莖	適於平原潤濕地	材作傢具車輪樂器及雕刻
楸(楸、楸)	<i>Catalpa bungei</i> , C. A. Mey.	木	莖	多產於黃河流域他省亦有之	材供建築及傢具棺木
蠶子桐	<i>Aleurites cordata</i> , R. Brown.	木	莖	原產南部少栽培	材作傢具箱板等果榨油
桐(墨桐)	<i>Aleurites fordii</i> , Hemsf.	木	莖	產四川湖南浙江雲南貴州廣東廣西江西安徽陝西福建河南等省	材作傢具箱板果榨桐油
木油桐(木油樹)	<i>Aleurites montana</i> , Wilson.	木	莖	產廣東廣西福建浙江等省	果實用以取油
重陽木(烏鵲、烏鵲)	<i>Bischofia javanica</i> , Blume.	木	莖	廣東福建兩省多產之	爲庭園樹材可供建築上木
烏柏(烏柏木、漆子樹)	<i>Sapium sebiferum</i> , Roxbury.	木	莖	產江蘇安徽河南及江甯其他各省	材供雕刻用籽榨油
椿	<i>Prunus munne</i> , S. et Z.	木	莖	產東南及南部諸省	材作手杖傘柄
石楠(千年紅)	<i>Photinia serrulata</i> , Lindl.	木	莖	產中部及南部諸省	材作車輛及器具柄
八角樹(八角茴香)	<i>Illicium verum</i> , Hook.	木	莖	多產廣東廣西兩省福建江蘇間亦有之	材作細工葉製香料
厚樸(厚朴)	<i>Magnolia officinalis</i> , Rehd. & Wilson.	木	莖	產四川湖北江西及浙江諸省	材作圖紙及樂器雕刻用
木蘭(木蓮花)	<i>Magnolia liliflora</i> , Desr.	木	莖	低濕地	庭園樹
玉蘭(木筆、辛夷)	<i>Magnolia denudata</i> , Desr.	木	莖	同上	同上
鵝掌楸(馬褂木)	<i>Liriodendron chinensis</i> , Sargent.	木	莖	產江西四川湖北宜中廬潤濕地	庭園樹奇種
七葉樹	<i>Aesculus chinensis</i> , Hunge.	木	莖	產陝西河南河北宜潤濕深厚土壤	材供小細工及製紙用
冬青	<i>Ilex purpurea</i> , var. <i>Udhami</i> , Loos.	木	莖	野生於長江流域	庭園樹
木樨(桂枝、桂花)	<i>Osmanthus fragrans</i> , Lour.	木	莖	原產西南現各省均有栽培	庭園樹花可作香料

中國經濟年鑑第三編 第九章 林藝

女貞(蠟樹)	<i>Ligustrum lucidum</i> , Aiton.	木犀科	產四川雲南湖南安徽貴州浙江	材作蠟工生白蠟蟲產白蠟
白蠟樹	<i>Fraxinus chinensis</i> , Roxburg.	木犀科	產中部及北部各省	材作車輛船槳農具養殖白蠟蟲
柳(觀音柳)	<i>Tamarix chinensis</i> , Lour.	木犀科	特產於黃河流域鹹地	庭園觀賞用又因喜生鹹地可植海岸護堤
銀柳	<i>Koeleretaria paniculata</i> , Laxm.	木犀科	產於中部平原	材可作小器具花葉供染料
梧桐(青桐)	<i>Flyriantia simplex</i> , Wright.	梧桐科	產中部及南部各省	材作箱盒及樂器用
楸(梓樹)	<i>Idesia polycarpa</i> , Maxim.	楸科	適於白陽平原及河谷	材作細工及木履用
早蓮(喜樹)	<i>Campotheca wumeiata</i> , Merr.	楸科	產長江流域平原	庭園樹
珙桐(水梨子)	<i>Davidia involuta</i> , Baill.	珙桐科	產四川五千至七千尺之高山上	奇種庭園樹
杜鵑	<i>Rhododendron simsii</i> , Planch.	杜鵑科	生於長江流域山野間極為普遍	為觀賞用
天目杜鵑	<i>Rhododendron fortunei</i> , Lindl.	杜鵑科	產於我國東南高山上	觀賞用
香椿	<i>Ilmenopterix henryi</i> , Oliver	茜草科	產中部各省宜置潤地	材供器具及建築用
杜仲(絲絲樹)	<i>Eucomnia ulmoides</i> , Oliver.	杜仲科	產湖北	樹皮入藥
檉(青果)	<i>Ceanothus alpinus</i> , Koenigshel.	檉科	產福建廣東	果供食

其二 竹類

通名及別名	學名	科	名產區及適地	用途
淡竹	<i>Phyllostachys puberula</i> , Miq.	禾本科	產浙江	材劈細篾及作扇骨用
孟宗竹(毛竹)	<i>Phyllostachys edulis</i> , A. et C. Ktze.	禾本科	產江南諸省	材供建築棟梁樁杆
黃枯竹(紅箭竹)	<i>Phyllostachys puberula</i> , Miq. var.	禾本科	產浙西一帶	節稱平質柔軟可析濃蔑
木竹	<i>Phyllostachys compressa</i> , Rendle forma.	禾本科	產浙江西部	筍供食稱爲杜麻雅嫩

石	竹	<i>Phyllostachys lithophilis</i> Hayata	禾	本	產浙西	薄表初可作掃帚桿宜全用 不宜劈爨
甌	竹	<i>Phyllostachys</i> sp.	禾	本	產大江南北	筒供食庭園植之可供觀賞
剛	竹(苦竹)	<i>Phyllostachys bambusoides</i> S. et Z.	禾	本	產江蘇浙江	材作農具柄籬棚及其他竹 具器
紫	竹	<i>Phyllostachys nigra</i> , Munro	禾	本	產江蘇浙江安徽	材作手杖傘柄及几案書架 等用
水	竹	<i>Phyllostachys congesta</i> , Hendle.	禾	本	產浙江西部	
薊	竹	<i>Bambusa stenosachys</i> , Haeckel.	禾	本	產福建廣東兩省	可植於屋宇周圍爲防風用
茶	桿	<i>Arundinaria amabilis</i> , Mc Clure.	禾	本	產廣東廣西	材作棟梁檣杆
蘇	竹	<i>Dendrocalamus latiflorus</i> , Munro.	禾	本	產福建廣東	材供建築
四	方竹	<i>Chimonobambusa</i> <i>quadrangularis</i> , Makino.	禾	本	產長江南岸諸省	材作手杖及製紙用

其四 椰子類

通名及別名	學名	科	名產區	及適地	用途
椰子(可可椰子)	<i>Cocos nucifera</i> , Linn.	椰科 Palmaeae	產瓊崖島		材供建築舟筏傢具手杖等 用
檳榔(檳榔子)	<i>Areca catechu</i> , Linn.	椰科 Palmaeae	產福建廣東		果實充食
蒲葵(葵樹)	<i>Livistonia chinensis</i> , Br.	椰科 Palmaeae	產南部各省		材作手杖及傘柄用
枕椰(鐵木)	<i>Arenga saccharifera</i> , Lab.	椰科 Palmaeae	產廣東廣西		花汁製糖苞毛作船纜
棕(樹(棕))	<i>Trachycarpus excelsa</i> , Yendl.	椰科 Palmaeae	產四川湖南湖北		材作亭欄干皮可搓繩

附錄

狩獵法所稱鳥獸分類表草案

查民國二十一年十二月二十八日國民政府公佈之狩獵法第三條內規定

中國經濟年鑑第三編 第九章 林業

分鳥獸爲四類，並規定前項名目由實業部訂定，實業部於該法公佈後，除咨行各省市據實查報外，並函請全國各生物學術機關發表意見，所有河南等省查復名稱，曾經列爲各省益害鳥獸種類表，附錄於二十四年續編林業章上編之後，見于長康各方面所得材料，並爲狩獵法所稱鳥獸分類表草案，分送全國各學術

機關團體，徵求意見，俾臻完備，並將該草案送附錄知悉。

狩獵法所稱鳥獸分類表草案

(甲)鳥類

(一)傷害人類之鳥

尚未發見

(二)有害牲畜禾稼林木之鳥

雁類

蒼鶩 *Ardea cinerea, (L)*

蒼鶩 *Nycticorax nycticorax, (L)*

鷹類

隼 *Falco peregrinus, Temminck, L.*

鷹 *Accipiter nisus, (L)*

黃鶩 *Asio palumbus, (L)*

鷂 *Cypselus barbutus, Cuvier*

黑兀鷹 *Otogyps calvus, Scopoli*

棕鵟 *Gyps himalayensis, Hume*

鵟類 *Vultur monachus, L.*

鵟類

角鴞 *Bubo maximus, Gortini.*

貓頭鷹 *Bubo blakistoni, Seeboldm.*

鵟類

綠翅鵟 *Pernis ptilorhynchus, (Fraser)*

長尾鸛 *Ptilinopus longicauda, (Boddaert)*

鳥類

渡鳥

鴉 *Corvus corax, L.*

大嘴烏鴉 *Corvus corone, L.*

白喉烏鴉 *Corvus coronoides, (Vig. & Horsf.)*

山鴉 *Corvus torquatus, (Lesson.)*

寒鴉 *Corvus frugilegus, L.*

鵲 *Coloeus neglectus, (Schlegel.)*

山鵲 *Pica pica, (L.)*

鵲 *Cyanopica cyana, (Pallas.)*

星鵲 *Urocissa erythrorhynchos, Boddaert*

綠鵲 *Nucifraga cyocatactes, (L.)*

鵲 *Carrulus glandarius, (L.)*

文鳥類 *Pyrhoroax pyrhorox, (L.)*

鶯 *Mniotilta atricapilla, Vieillot*

鶯 *Oryzornis oryzivora, (L.)*

文鳥 *Uroloncha striata, (L.)*

文鳥 *Amandaya amandaya, (L.)*

梅花雀

雀類

淡藍雀 *Phinola enucleator, (L.)*

淡藍雀 *Ioxia curvirostra, (L.)*

林鴉 *Loxia leucoptera*, Gmelin
 燕雀 *Fringilla montirungilla*, (L.)
 鶯雀 { *Passer saturatus*, Stejneger
Passer kirghizensis, Hartert
Passer rutilans, (Temminck.)
 白鶯雀 *Emberiza leucocephala*, Gmelin
 鶯雀 *Emberiza rutila*, Pallas
 鶯雀 *Emberiza aureola*, Pallas
 鶯雀 *Emberiza sibirica*, Sushkin
 鶯雀 *Emberiza spodocephala*, Pallas
 鶯雀 *Emberiza oivoides*, Brandt
 赤鶯 *Emberiza faerata*, Pallas
 田鶯 *Emberiza rustica*, Pallas
 小鶯 *Emberiza pusilla*, Pallas
 黃胸鶯 *Emberiza chrysophrys*, Pallas
 鶯雀 *Cyboramus pallasi*, Cabanis
 鐵爪牛 *Calcarius coloratus*, Kidway
 游禽類
 鷗 *Phalacrocorax sinensis*, S. & N.
 秋沙鷗 *Mergus mercator*, (L.)
 (11)有益禾稼林木之鳥
 鶯雀 *Egretta alba*, (L.)

灰鷺 *Ardeola bacchus*, (Bonaparte)
 鷺 *Chonina alba*, L.
 鷺 *Chonina nigra*, L.
 鷺 *Milvus lineatus*, (Gray)
 鷺 *Buteo hemilasius*, T. & S.
 十隼 *Buteo plumbeus*, (Hodgson)
 鷺 *Lagopus lagopus*, (L.)
 鷺 *Tetrastes bonasia*, (L.)
 鷺 *Tetraophasis szechenyensis*, Madarasz
 鷺 *Tyroneolus chinensis*, Miller
 鷺類
 鷺 *Rallus aquaticus*, L.
 鷺 *Porzana pusilla*, Pallas
 鷺 *Gallinula chloropus*, (L.)
 鷺 *Gallinix cinerea*, (Gmelin)
 鷺 *Fulica atra*, L.
 鷺類
 丹頂鷺 *Grus japonensis*, (Miller)
 灰鷺 *Grus orientalis*, (Blyth)

白頭鷺	<i>Grus monachus</i> , Temminck
白枕黑鷺	<i>Sarcogoranus leucogoranus</i> , (Pallas)
赤頸黑鷺	<i>Pseudogoranus vipio</i> , (Pallas)
國家黑鷺	<i>Anthropoides virgo</i> , (L.)
鶺鴒類	
小鶺鴒	<i>Charadrius minor</i> , Wolf & Meyer
大鶺鴒	<i>Charadrius alexandrinus</i> , L.
藍翅鶺鴒	<i>Phalaropus fulvipes</i> , (Gmelin)
田鶺鴒	<i>Vanellus vanellus</i> , (L.)
紅翅鶺鴒	<i>Elanus acuminatus</i> , (Trossfeld)
三趾鶺鴒	<i>Tringa ochropus</i> , (L.)
環頸鶺鴒	<i>Numenius arquata</i> , (L.)
白頸鶺鴒	<i>Scelopax rusticola</i> , (L.)
田鶺鴒	<i>Capella gallinago</i> , (L.)
半環鶺鴒	<i>Capolla solitaria</i> , (Trogsson)
耳鶺鴒	<i>Rostrallia leucogularis</i> , (L.)
布穀類	
赤鶺鴒	<i>Cuculus canorus</i> , L.
林鶺鴒	<i>Cuculus intermedius</i> , Vahl.
水田鶺鴒類	<i>Cuculus micropterus</i> , Gould
鶺鴒類	
田鶺鴒	<i>Halcyon philentis</i> , (Hodderb)

赤鷓鴣	<i>Halcyon coronanda</i> , Latham
綠翅鷓鴣	
綠尾鷓鴣	<i>Merops ornatus</i> , Latham
藍翅綠鷓鴣	<i>Molothrus albertoni</i> , (L. & S.)
藍翅類	
鷓鴣類	<i>Upupa epops</i> , L.
綠翅類	
綠翅	<i>Scops asio</i> , (L.)
虎鶺鴒	<i>Asio otus</i> , (L.)
倉鶺鴒	<i>Asio flammeus</i> , (Pontop)
青鶺鴒	<i>Ninox scutulata</i> , (Raffles)
半心鶺鴒	<i>Athene plumipes</i> , Swinhoe
南心鶺鴒	<i>Glaucidium whiteleyi</i> , Blyth
鶺鴒	<i>Strix uralensis</i> , Pallas
夜鶺鴒	
夜鶺鴒	<i>Ceryle alcyon</i> , (L. & S.)
夜鶺鴒	<i>Caprimulgus noctivagus</i> , Franklin
兩燕類	
黃兩燕	<i>Apus (Tyto) pelkonensis</i> , (Swinhoe)
兩燕	<i>Apus (Tyto) pusillus</i> , Latham
。兩燕	<i>Hirundinidae (Chaertrix) chaertrix</i> , (Latham)
小兩燕	<i>Collocalis hupina</i> , Thayer & Bangs

啄木鳥類

灰頭啄木

Picus canus, Gmelin

黃頸啄木

Picus chlorolophus, Vieillot

赤腹

Dryobates major, (Swinhoe)

棕啄木

Dryobates calanisi, (Maikherov)

白背啄木

Dryobates leucotis, (Bechster)

小鵲

Yungipicus semitorquatus, Bonaparte

小翠啄木

Micropteryx brachyurus, (Vieillot)

黑啄木

Dryocopus martius, (L.)

鵲

Jynx turgilla, (L.)

鴉類

喜木子

Alauda arvensis, L.

寒鴉

Chionophilus alpestris, (L.)

鴝鵒類

花鴝

Anthus richardi, Vieillot

黃鸝

Prudrys flavus, (L.)

灰鸝

Budytes cinereus, (L.)

白鸝

Motacilla alba, L.

山鸝

Dendronanthus indicus, (Gmelin)

鶇類

鶇

Muscivora sibirica, (Gmelin)

黃鶇

Xanthopygia nivicristata, (Temminck)

鶇鶇類

小斑鶇

Cyanopitta cyanomelanera, (Temminck)

仙女鶇

Alseonax leucosticta, (Raffles)

紫鶇

Nihaya dauidi, La Touche

三光鶇

Terpsiphone incei, (Gould)

鶇類

鶇

Terpsiphone atrocaudata, (Eyton)

白腹鶇

Turdus cardua, Temminck

類尾鶇

Turdus pallidus, Gmelin

紫鶇

Turdus naumanni, Temminck

中國鶇

Turdus ruficollis, Pallas

白眉

Merula sinensis, (Cuvier)

石鶇

Geocichla sibirica, (Pallas)

類鶇

Monticola saxatilis, (L.)

野鶇

Oreocinclu vaxia, (Pallas)

靑鶇

Sexicola torquata, (L.)

鶇類

Phoenicurus aureus, (Pallas)

四川鶇

Ianthia cyanura, (Pallas)

鶇

Troglodytes idius, (Richardson)

鶇類

Troglodytes szechuanus, Hartert

鶇

Loenstolia oshakensis, (Middendorff)

鵲	<i>Acrocephalus orientalis</i> (T. & S.)
小鵲	<i>Acrocephalus bistrigiceps</i> (Swinhoe)
鶯	<i>Chalcia tintinnabularia</i> (Swinhoe)
鶯	<i>Phylloscopus affinis</i> (Thicket)
灰眉柳鶯	<i>Phylloscopus armardi</i> (Milne-Edwards)
黃尾柳鶯	<i>Reguloides proregulus</i> (Pallas)
柳鶯	<i>Acanthopneuste taholipes</i> , Swinhoe
柳鶯	<i>Acanthopneuste oecipitalis</i> (Blyth)
鶯	<i>Seiurus castaneiceps</i> (Gray)
鶯	<i>Horornis cantans</i> (Hengstl.)
燕	
燕	<i>Hirundo rustica</i> , L.
穴燕	<i>Hirundo daurica</i> , (L.)
燕	<i>Dolichon urbica</i> , (L.)
燕	<i>Riparia riparia</i> , (L.)
山椒鳥類	
華南山椒鳥	<i>Pariterocoetus speciosus</i> , (Latham)
短嘴山椒鳥	<i>Pariterocoetus brevis rostris</i> , (Vigors)
灰頸山椒鳥	<i>Pariterocoetus eriseigularis</i> , Gould
粉紅山椒鳥	<i>Pariterocoetus roseus</i> , (Vieillot)
灰山椒鳥	<i>Pariterocoetus cinereus</i> , Lafresnaye
華南山椒鳥	<i>Champèphage melaschista</i> , Hodgson

伯勞類	
灰伯勞	<i>Lanius excubitor</i> , L.
大伯勞	<i>Lanius sphenocercus</i> , Cabanis
虎伯勞	<i>Lanius tigrinus</i> , Dreyer
褐伯勞	<i>Lanius cristatus</i> , L.
伯勞	<i>Lanius bucephalus</i> , T. & S.
黃伯勞	<i>Lanius schach</i> , L.
黑伯勞	<i>Lanius nigriceps</i> , Franklin
鷹伯勞	<i>Lanius collurioides</i> , Lesson
鷹	
藍翅灰鷹	<i>Sitta amurensis</i> , Swinhoe
中國鷹	<i>Sitta sinensis</i> , Vieillot
山鷹	<i>Sitta montana</i> , La Touche
鷹	<i>Sitta nebulosa</i> , La Touche
灰鷹	<i>Sitta villosa</i> , Vieillot
藍翅鷹	<i>Sitta yunnanensis</i> , O. Grant
山雀類	
灰山雀	<i>Parus major</i> , L.
山雀	<i>Parus monticola</i> , Vigors
藍山雀	<i>Parus cyanus</i> , Pallas
黃腹山雀	<i>Parus vernalis</i> , Swinhoe
山雀	<i>Periparus ater</i> , (L.)

綠鳳頭山雀	<i>Periparus haerhari</i> , (Fendou)
碧鳳頭山雀	<i>Periparus dichrooides</i> , (Prezevalski)
黑翅山雀	<i>Poecile cinetus</i> , (Boeld.)
白眉山雀	<i>Poecile superciliosus</i> , Prezevalski
湖鵲山雀	<i>Poecile palustris</i> , (L.)
黑背黃山雀	<i>Meiolophus sphenochus</i> , (Blyth)
黃眉山雀	<i>Sylviparus modestus</i> , (Burton)
十姊妹	<i>Aegithalos caudatus</i> , (L.)
紅頭山雀	<i>Aegithaliscus concinnus</i> , (Gould)
白頭翁類	
紫翅白頭翁	<i>Sturnia vulgaris</i> , (L.)
灰白頭翁	<i>Spodiopar cinereus</i> , (Temminck)
絲毛白頭翁	<i>Sturnus sericea</i> , (Gmelin)
灰頭白頭翁	<i>Sturnia malabarica</i> , Gmelin
白頭翁	<i>Sturnia sturnia</i> , (Pallas)
噪林鳥	<i>Sturnia sinensis</i> , (Tsinolin)
八哥	<i>Aethiops cristatellus</i> , (L.)
椋木雀類	
旋木雀	<i>Certhia familiaris</i> , L.
西藏旋木雀	<i>Certhia himalayana</i> , Vigors
石花	<i>Tichodrom muraris</i> , (L.)
(四)可供食品或用品之鳥	

雁鴒類	
天鵝	<i>Oxyanus cygnus</i> , (L.)
鶻	<i>Oxyanus minor</i> , (Pallas)
鶻	<i>Oxyopsis oxyopsis</i> , (L.)
大雁	<i>Anser anser</i> , (L.)
豆雁	<i>Anser fabalis</i> , (Latham)
黃鴨	<i>Osareca ferruginea</i> , (Pallas)
綠頭鴨	<i>Anas platyrhynchos</i> , L.
小扁鴨	<i>Anas crecca</i> , L.
白鴨	<i>Anas formosana</i> , Georgi
尖尾鴨	<i>Anas acuta</i> , L.
白眉鴨	<i>Anas querquedula</i> , L.
羅紋鴨	<i>Anas falcoata</i> , Georgi
廣嘴鴨	<i>Spatula clypeata</i> , L.
鶻	<i>Aix galericulata</i> , L.
紅頭鴨	<i>Nyroca ferina</i> , (L.)
黑頭鴨	<i>Nyroca fuligula</i> , (L.)
白額鴨	<i>Bucephala clangula</i> , (L.)
秋沙鴨	<i>Mergus merganser</i> , (L.)
雉類	
石雞	<i>Alectoris pubescens</i> , (Swinhoe)
半翅	<i>Pardix barbara</i> , Vieiraux

中國經濟年鑑第三編 第九章 林業

(1)111

鸚鵡	<i>Coturnix coturnix</i> , (L.)	黃鸝	<i>Astur palumbarius</i> , (L.)
血雉	<i>Ithaginis sinensis</i> , David	鶻	<i>Accipiter nisus</i> , (L.)
角雉	<i>Tragopan tibetici</i> , (Gould)	雀鷹	<i>Accipiter virgatus</i> , (Temminck)
鳳頭雉	<i>Lophophanes chinensis</i> , V. & G.	以上供獵用鳥類	
錦雞	<i>Crossoptilon mairtodhuricum</i> , Swinhoe	鸚鵡類	
馬雞	<i>Crossoptilon auritum</i> , (Pallas)	綠頭鸚	<i>Psittacula derbyana</i> , (Fraser)
白鷺	<i>Ganaeus dryobaterus</i> , (L.)	海南鸚	<i>Psittacula fasciata</i> , (Miller)
綠鸚	<i>Puerasia xanthospila</i> , (Tray	長尾鸚	<i>Psittacula longicauda</i> , (Boddaert)
維多利亞鸚	<i>Phasianus colchicus</i> , L.	小鸚	<i>Loriculus varianis</i> , (Sparrow)
錦雞	<i>Chrysolophus pictus</i> , L.	鳴禽類	
沙雞類		百靈	<i>Melanocorypha mongolica</i> , (Pallas)
沙雞	<i>Syrhaptes paradoxus</i> , (Pallas)	畫眉	<i>Turdus nanus</i> , (Temminck)
鳩類		紅鵲	<i>Calliope calliope</i> , (Pallas)
石鵲	<i>Columba lixia</i> , Gmelin	綠鵲	<i>Cyanospiza szechuan</i> , (L.)
金背斑鳩	<i>Columba rupesstris</i> , Pallas	綠鵲	<i>Zosterops simplex</i> , Swinhoe
灰斑鳩	<i>Streptopelia orientalis</i> , (Latham)	畫眉	<i>Munia atricapilla</i> , Vieillot
灰斑鳩	<i>Streptopelia chinensis</i> , (Seopoli)	文鳥	<i>Oryzornis oryzivora</i> , (L.)
以上供食用鳥類	<i>Streptopelia decaocto</i> , (Privaldsky)	尖尾文鳥	<i>Uroloncha striata</i> , (L.)
鸚鵡類		鸚鵡	<i>Geococcyx japonicus</i> , T. & S.
鸚鵡	<i>Phalacrocorax sinensis</i> , S. & N.	鸚鵡	<i>Dophaona personata</i> , T. & S.
鸚鵡		鸚鵡	<i>Chrysomitris sibirica</i> , (L.)
鸚鵡		鸚鵡	<i>Acantus himaria</i> , (L.)

疣獾 *Loxia curvirostris*, (L.)

梅花鹿 *Amurodova amurodova*, (L.)

以上供藥用鳥類

(2) 獸類

(1) 雜食人類之類

Rhinopithecus roxellmanni, Milne-Edwards

短尾獼猴 *Macacus tibetanus*, Milne-Edwards

虎 *Panthera (Felis) tigris*, (L.)

豹 *Panthera (Felis) pardus*, (L.)

狼 *Canis lupus laniger*, Hodgson

(1) 有害雜食類之類

虎 *Panthera (Felis) tigris*, (L.)

豹 *Panthera (Felis) pardus*, (L.)

狼 *Canis lupus laniger*, Hodgson

豺 *Chon primaeovus*, Hodgson

狐 *Vulpes vulpes*, (L.)

貉 + 狸 *Nyctereutes procyonoides*, Gray

獾獾 *Gulo luscus*, L.

黃鼬獾 *Mustela sibirica*, Pallas

白鼬 *Mustela erminea*, L.

貂 *Ursus mandchuricus*, Heude

黑熊 *Selenarctos ussuricus*, Heude
Selenarctos thibetanus, (Chuvet)

鹿 *Aluropus melanoleucus*, Milne-Edwards

麝 *Viverra zibetha*, L.

獾 *Viverrionia huanensis*, Matschie

熊 *Ursus sibiricus*, Gray
Lepus timidus, Pallas

麝 *Ilyxix suborientalis*, Swinhoe

穿山甲 *Epiplatys asiaticus*, (Gmelin)

穿山甲 *Callosporus erythraeus sibiricus*, (Thomas)

穿山甲 *Sciurus vulgarens*, L.
Sciurus castaneiventris, Gray

穿山甲 *Petaurista sibirica*, (Milne-Edwards)

穿山甲 *Petaurista yunnanensis*, (Anderson)

穿山甲 *Apodemus agrarius*, Pallas

穿山甲 *Micromys minutus ussuricus*, B. Ham.
Micromys minutus pygmaeus, (Milne-Edwards)

穿山甲 *Cricetulus griseus*, (Milne-Edwards)

穿山甲 *Cricetulus triton*, (de Winton)

穿山甲 *Microtus mandchuricus*, Milne-Edwards

穿山甲 *Microtus molnigaster*, (Milne-Edwards)

穿山甲 *Myosorex fontanieri*, Milne-Edwards

穿山甲 *Sus scrofa chirodontus*, Heude

穿山甲 *Sus scrofa moupinensis*, Milne-Edwards

(1) 食肉類之類

穿山甲 *Tupia belangeri chinensis*, Anderson

穿山甲 *Tupia acuta*, Swinhoe

穿山甲 *Thomomys hanseni*, Matschie

穿山甲 *Sorex hedfordiae*, Thomas

穿山甲 *Trochodonta lasiura*, Dobson

穿山甲 *Crocidura minoris*, Pers.

中國經濟年鑑第三編 第九章 林業

(一) 11 圖

野馬	<i>Talpa leptura</i> , Thomas
小鼯鼠	{ <i>Pipistrellus trulitinus pumilioides</i> , (Thomas) <i>Myotis bequithi</i> , Thomas <i>Myotis sewerlyi</i> , Howell
鼯鼠	{ <i>Vesperugo chinensis</i> , Tomes <i>Vesperugo murina</i> , L.
鼯鼠	{ <i>Murina hantoni fuscus</i> , Sowerby <i>Murina hantoni rubella</i> , Thomas
花鼯鼠	{ <i>Rhinilophus roxii sinicus</i> , Andersen <i>Rhinilophus ferrun-quinum</i> , Schreber <i>Hipposideros armiger Sivalhoel</i> , (Peterson)
野驢	<i>Pleocotus arhol</i> , Thomas
(四) 其他回或食肉哺乳類	
豹	<i>Panthera (Felis) tigris</i> , (L.)
黑豹	{ <i>Felis ussuricus</i> , Milne-Edwards <i>Felis erpiliura</i> , Elliot
豹	<i>Panthera (Felis) pardus</i> , (L.)
野	<i>Canis lupus laniger</i> , Hodgson
野	<i>Nyctereutes procyonoides</i> , Gray
水獺	<i>Vulpes vulpes</i> , (L.)
獺	{ <i>Lutra lutra</i> , (L.) <i>Lutra lutra chinensis</i> , Gray
獺	<i>Lutroloa major</i> , Hinzlmeier
獺	<i>Martes zibellina</i> , (L.)
獺	<i>Meles leptorhynchus</i> , Milne-Edwards
黃鼬	<i>Mustela sibirica</i> , Milne-Edwards
白鼬	<i>Mustela erminea</i> , (L.)
獾	<i>Ursus mandchuricus</i> , Heude

熊	{ <i>Selenarctos ussuricus</i> , Heude <i>Selenarctos tchibercanus</i> , (Chiver)
熊	<i>Ailuropus melanoleucus</i> , Milne-Edwards
獾	<i>Viverra zibellina</i> , (L.)
獾	{ <i>Caprolagus sinensis</i> (Gray) <i>Lepus timidus tolui</i> , Pallas
野兔	<i>Marmota sibirica</i> , (Radde)
野兔	<i>Marmis ponticaezyta</i> , (L.)
野牛	<i>Bos grunniens</i> , L.
野牛	{ <i>Budorcas sinensis</i> , Lydekker <i>Budorcas bedfordi</i> , Thomas
野牛	<i>Capreolus bedfordi</i> , Thomas
鹿	<i>Mandiacus reevesi</i> , Ogilby
梅花鹿	<i>Cervus mandchuricus</i> , Milne-Edwards
鹿	<i>Cervus xanthopygus</i> , Milne-Edwards
鹿	<i>Moschus moschiferus</i> , L.
鹿	<i>Hydropotes inermis</i> , Sivalhoe
鹿	{ <i>Sus scrofa moupinensis</i> , Milne-Edwards <i>Sus scrofa chirodontus</i> , Heude
鹿	<i>Equus hemionus</i> , Pallas
江豚	<i>Neomeris phocaenoides</i> , (Cuvier)
說明	

(一) 本表所列鳥獸如經捕獲于野外者無須標記其來源地須標記其得隨時修正之。

(二) 除本表所列鳥獸外如各地方續有發現得由主管官署或學術機關擬定類別報請本部核定。

下編 墾務

第一節 各省荒地之面積

實業部調查各省荒地情形，前編已經述及，自民國二十三年，製定荒地調查表式，分令各省主管廳查填具報，業將已報部之蘇、浙、皖、豫、湘、冀、察、甘、陝、綏、青、閩、桂、寧十四省，載入第二回經濟年鑑，就中報全者，僅桂察兩省，至此表列各省，除冀、魯、綏、寧五省，已經續報齊全，蘇、浙、皖、甘、陝、閩、青各省，報而未全者外，其餘滇、粵、川、黔四省，係新報者，茲將二十四年繼續調查結果，列表於後：

四川省各縣荒地面積調查表（畝數係按舊制計算以下均同）

縣別	荒地				共計
	種類	官荒(畝)	公荒(畝)	私荒(畝)	
富順縣	山荒	40,000	10,000	10,000	80,000
	平荒				
	濕荒	1,000			2,000
	銅梁縣	山荒	200		
	平荒				
	宣漢縣	濕荒			
	山荒		110	500	720
	平荒				

中國經濟年鑑第三編 第九章 林墾

筠連縣	山荒							
	濕荒							
涪陵縣	山荒		突、表、突	10,633	110,000		5,500	
	平荒							
	濕荒							
瀘縣	山荒			1,000	4,200		5,400	
	平荒							
	濕荒							
射洪縣	山荒				110,000		110,000	
	平荒							
	濕荒							
德陽縣	山荒				11,100		11,100	
	平荒				31,700		31,700	
	濕荒							
興文縣	山荒				11,700		11,700	
	平荒				300		300	
	濕荒							
蓬安縣	山荒				500		500	
	平荒							
	濕荒							

(一)二五

中國經濟年鑑第三編 第九章 林業

	平荒				五,000	九,000
	濕荒				100	
灌縣	山荒	四,000	1,000	二,000	七,000	
	平荒			五00		
	濕荒					
武勝縣	山荒			100		
	平荒			100		
	濕荒					
合川縣	山荒		四,000	五0		五,050
	平荒					
	濕荒					
茂縣	山荒	五,000	四,000	八,000	一七,000	
	平荒					
	濕荒					
遂寧縣	山荒		四0	二,000		二,040
	平荒			100		
	濕荒					
岳池縣	山荒	五0		四,000		四,050
	平荒					
	濕荒					

	山荒	五0	四0	二,000	二,090	
鹽亭縣	平荒				五00	二,590
	濕荒					
樂山縣	山荒				六,000	
	平荒				一,000	
	濕荒					
鄧都縣	山荒	五0	10	八,100		八,150
	平荒					
	濕荒					
大竹縣	山荒	八10	五0	一,000	一,360	
	平荒				二,000	
	濕荒	五00	五0	一,000	一,050	
長寧縣	山荒	一,000	三,000	一,000	一,000	
	平荒			五00	五00	
	濕荒					
三台縣	山荒	二,000	六,000	一,000	九,000	
	平荒	100	100		300	
	濕荒	五0	五0		五0	
長壽縣	山荒	二,000		10,000		12,000
	平荒					
	濕荒					

瀘邊縣	山荒	150	110	130		志
	平荒					
	濕荒					

貴州省各縣荒地面積調查表(畝數係按舊制計算以下均同)

縣別	荒地種類	荒地	官荒(畝)	公荒(畝)	私荒(畝)	共計
獨山縣	山荒	50,000	5,000	11,000	11,000	
	濕荒			7,250	1,650	
	平荒			3,750	5,550	10,300
修文縣	山荒			5,000	11,000	
	濕荒	50,000		50,000	50,000	
	平荒	30,000	150,000	1,100,000	1,280,000	
大定縣	山荒	100,000	200,000	2,000,000		
	濕荒					
	平荒			30,000	50,000	80,000
思南縣	山荒			50,000	1,600,000	
	濕荒					
	平荒			50,000	1,100,000	1,600,000
銅仁縣	山荒			50,000	50,000	
	濕荒					
	平荒			50,000	310,000	360,000

	平荒	2,000	500,000	500,000		1,000,000
	濕荒					
綏陽縣	山荒		100			
	平荒					
	濕荒					
息烽縣	山荒		100			
	平荒					
	濕荒					
黃平縣	山荒		1,000			
	平荒					
	濕荒					
鳳岡縣	山荒		3,000			
	平荒					
	濕荒					
鎮寧縣	山荒		100			
	平荒					
	濕荒					
開陽縣	山荒		1,000			
	平荒					
	濕荒					

雲南省各縣荒地地面積調查表(畝數係按舊制計算以下均同)

縣別	荒地			共計
	種類	官荒(畝)	私荒(畝)	
緞金縣	山荒	1,250	2,000	3,250
	平荒		200	200
	濕荒		2,600	2,600
永德縣	山荒	300	1,200	1,500
	平荒		10,000	10,000
	濕荒		3,000	3,000
赤水縣	山荒	50	2,000	2,050
	平荒			
	濕荒			
江口縣	山荒		2,500	2,500
	平荒		4,500	4,500
	濕荒			
平越縣	山荒	500	100	600
	平荒			
	濕荒			
宣威縣	山荒			
	平荒			
	濕荒			
總計				8,000

縣別	山荒	平荒	濕荒	總計
箇舊縣				1,000
建水縣	山荒	500	600	1,100
	平荒	300	400	700
	濕荒			
保山縣	山荒	50	100	150
	平荒			
	濕荒			
富民縣	山荒			
	平荒			
	濕荒			
永勝縣	山荒	500	100	600
	平荒			
	濕荒			
廣南縣	山荒			
	平荒			
	濕荒			
龍川縣	山荒			
	平荒			
	濕荒			
總計				4,000

	平荒				11,000	
	濕荒				11,000	
景谷縣	山荒	100,000				
	平荒	11,000			200	
	濕荒	200			500	
羅次縣	山荒		110		11,000	
	平荒				500	
	濕荒				1,000	
南谿縣	山荒	11,000			500	
	平荒	11,000			1,000	
	濕荒	500			500	
鎮越縣	山荒		2,000			
	平荒		10,000			
	濕荒		10,000			
羅平縣	山荒		1,100		1,000	
	平荒		600		100	
	濕荒		500		500	
瑞麗縣政治局	山荒	1,213,131				
	平荒	1,213,131				
	濕荒	1,213,131				
						1,213,131

會澤縣	山荒				50,000		
	平荒				11,000		1,000
	濕荒				11,000		
易門縣	山荒	1,000			100,000		110,000
	平荒	5,000			50,000		50,000
	濕荒	500			10,000		10,000
鳳樓縣	山荒				5,000		5,000
	平荒						
	濕荒						
新平縣	山荒	10			11,000		10,000
	平荒	100			100		200
	濕荒						
昆陽縣	山荒				500		5,100
	平荒						
	濕荒						
富州縣	山荒	1,257,335					
	平荒	1,257,335					
	濕荒	1,257,335					
景東縣	山荒				1,200		1,200
	平荒				100		100
	濕荒						
							1,200

中國經濟年鑑第三編 第九章 林業

南海縣	山荒			100,000	100,000
	平荒			10,000	10,000
陽江縣	濕荒			100,000	100,000
	山荒	20,000			
	平荒	20,000			
澄海縣	濕荒	20,000			
	山荒	10,000	10,000	10,000	10,000
	平荒	11,000	8,000	11,000	11,000
	濕荒	1,000	8,000	1,000	8,000
三水縣	山荒	10,000		100,000	100,000
	平荒	100,000			
連平縣	山荒	110,000	100,000	100,000	100,000
	平荒	140,000	100,000	100,000	100,000
	濕荒				
揭陽縣	山荒	1,000			
	平荒	1,000			
高要縣	山荒	1,000		100	100
	平荒				
	濕荒				
番禺縣	山荒	1,000			
	平荒	1,000			
	濕荒				
台山縣	山荒	1,000			
	平荒				
	濕荒				
佛羅縣	山荒	100,000	100,000	100,000	100,000
	平荒	1,000,000	8,000	10,000	10,000
	濕荒				
揭陽縣	山荒	1,000,000	1,000,000	1,000,000	1,000,000
	平荒	1,000	100	1,000	1,000
	濕荒	100			
茂名縣	山荒	100,000	10,000	10,000	10,000
	平荒	1,000	1,000	1,000	1,000
	濕荒				
定安縣	山荒			100	100
	平荒				
	濕荒				
瓊東縣	山荒	100,000	100,000	100,000	100,000
	平荒	100,000	100,000	100,000	100,000
	濕荒				
番禺縣	山荒	100,000	100,000	100,000	100,000
	平荒	100,000	100,000	100,000	100,000
	濕荒				

中國經濟年鑑第三編 第九章 林墾

	平荒	1,000	6,000	8,100	50,000
	濕荒	4,000	1,000	1,000	1,000
中山縣	山荒	5,000			6,000
	平荒				6,000
	濕荒				6,000
感風縣	山荒				50
	平荒				50
	濕荒				50
關平縣	山荒	110,000	50,000	10,000	10,000
	平荒	10,000	6,000	10,000	10,000
	濕荒	1,000	1,000	1,000	1,000
清遠縣	山荒	15,000			15,000
	平荒				15,000
	濕荒				15,000
化縣	山荒	10,100	11,100	1,000	1,000
	平荒	10,000	10,000	10,000	10,000
	濕荒	1,000	1,000	1,000	1,000
順德縣	山荒				1,000
	平荒	10	20	30	40
	濕荒	10	20	30	40

	山荒	1,000	1,000	1,000	10,000
海康縣	山荒	1,000	1,000	1,000	10,000
	平荒	5,000	5,000	5,000	5,000
	濕荒	5,000	5,000	5,000	5,000
花縣	山荒	5,000	5,000	5,000	5,000
	平荒	5,000	5,000	5,000	5,000
	濕荒	5,000	5,000	5,000	5,000
曲江縣	山荒	100,000	10,000	10,000	10,000
	平荒	10,000	10,000	10,000	10,000
	濕荒	10,000	10,000	10,000	10,000
赤溪縣	山荒	10,000	10,000	10,000	10,000
	平荒	10,000	10,000	10,000	10,000
	濕荒	10,000	10,000	10,000	10,000
陽春縣	山荒	100,000			100,000
	平荒	100,000			100,000
	濕荒	100,000			100,000
陽高縣	山荒	1,000	1,000	1,000	1,000
	平荒	1,000	1,000	1,000	1,000
	濕荒	1,000	1,000	1,000	1,000
海豐縣	山荒	10,000	10,000	10,000	10,000
	平荒	10,000	10,000	10,000	10,000
	濕荒	10,000	10,000	10,000	10,000

青海省續報各縣荒地面積調查表(畝數係按舊制計算以下均同)

縣別	荒地			共計
	種類	官荒(畝)	公荒(畝)	
平羅縣	山荒	六,三二六		六,三二六
	平荒	一,六六六		一,六六六
金積縣	濕荒	二九,〇三三		二九,〇三三
	山荒	三,一〇〇		三,一〇〇
	平荒	三,〇〇〇	七五	三,〇七五
寧朔縣	濕荒	五,〇〇〇		五,〇〇〇
	山荒	〇		〇
	平荒	〇	二〇	二〇
寧夏縣	濕荒	一,〇〇〇		一,〇〇〇
	山荒	六,〇〇〇	五〇〇	六,五〇〇
	平荒	三,三〇〇,〇〇〇	三,〇〇〇	三,三〇〇,〇〇〇
	濕荒	六,〇〇〇	一,〇〇〇	七,〇〇〇
慶元縣	山荒	五,〇〇〇		五,〇〇〇
	平荒	一,〇〇〇		一,〇〇〇
東陽縣	濕荒	二,二二五		二,二二五
	山荒	七,〇〇〇		七,〇〇〇
	平荒	一〇〇		一〇〇
龍泉縣	濕荒	五〇〇		五〇〇
	山荒	〇		〇
	平荒	〇		〇
安吉縣	濕荒	五〇〇		五〇〇
	山荒	一〇〇		一〇〇
	平荒	〇		〇
慶元縣	山荒	五,〇〇〇		五,〇〇〇
	濕荒	一,〇〇〇		一,〇〇〇
	平荒	一〇〇		一〇〇
共和縣	濕荒	一,〇〇〇		一,〇〇〇
	山荒	一〇〇		一〇〇
	平荒	一〇,〇〇〇	一〇	一〇,〇一〇
民和縣	濕荒	一,二二五		一,二二五
	山荒	〇		〇
	平荒	〇		〇
共和縣	濕荒	一,〇〇〇		一,〇〇〇
	山荒	一〇〇		一〇〇
	平荒	一〇,〇〇〇	一〇	一〇,〇一〇

浙江省續報各縣荒地面積調查表(畝數係按舊制計算以下均同)

縣別	荒地			共計
	種類	官荒(畝)	公荒(畝)	
慶元縣	山荒	五,〇〇〇		五,〇〇〇
	濕荒	一,〇〇〇		一,〇〇〇
	平荒	一〇〇		一〇〇
東陽縣	濕荒	二,二二五		二,二二五
	山荒	七,〇〇〇		七,〇〇〇
	平荒	一〇〇		一〇〇
龍泉縣	濕荒	五〇〇		五〇〇
	山荒	〇		〇
	平荒	〇		〇
安吉縣	濕荒	五〇〇		五〇〇
	山荒	一〇〇		一〇〇
	平荒	〇		〇
慶元縣	山荒	五,〇〇〇		五,〇〇〇
	濕荒	一,〇〇〇		一,〇〇〇
	平荒	一〇〇		一〇〇
共和縣	濕荒	一,〇〇〇		一,〇〇〇
	山荒	一〇〇		一〇〇
	平荒	一〇,〇〇〇	一〇	一〇,〇一〇
民和縣	濕荒	一,二二五		一,二二五
	山荒	〇		〇
	平荒	〇		〇
共和縣	濕荒	一,〇〇〇		一,〇〇〇
	山荒	一〇〇		一〇〇
	平荒	一〇,〇〇〇	一〇	一〇,〇一〇

中國經濟年鑑第三編 第九章 林墾

龍游縣	山荒	1,000	3,100	5,100	9,100
龍游縣	平荒		3,000		9,100
分水縣	山荒	8	30	3,000	3,000
分水縣	平荒	2,000	30	100	2,000
龍游縣	濕荒				
龍游縣	山荒				
龍游縣	平荒				
浦江縣	山荒	2,000		100,000	100,000
浦江縣	平荒				100,000
樂清縣	濕荒	11,000			11,000
樂清縣	山荒	7	2,000	100	2,000
樂清縣	平荒	2,000	20	20	2,000
象山縣	濕荒	30	10	10	30
象山縣	山荒	100	10	2,000	2,000
象山縣	平荒	4	10		5,000
永嘉縣	濕荒	200	300	1,000	1,500
永嘉縣	山荒	200	100	3,000	3,000
永嘉縣	平荒	200	1,000	7,000	7,000
溫荒		100	1,100	300	2,100

常山縣	山荒	2,000	3,000	6,000	11,000
常山縣	平荒	2,000	1,000	300	3,000
建德縣	濕荒				
建德縣	山荒	1,000,000	1,000,000	300,000	1,000,000
建德縣	平荒			6,000	6,000
定海縣	濕荒	5,000	2,000	3,000	10,000
定海縣	山荒	1,000			1,000
定海縣	平荒				
江山縣	山荒	30		3,000	3,000
江山縣	濕荒	7,000			7,000
江山縣	平荒			100	100
永康縣	濕荒			100	100
永康縣	山荒	9,000		10,000	19,000
永康縣	平荒				
杭縣	濕荒	50	1,000	5,000	5,500
杭縣	山荒	50	1,000	5,000	5,500
杭縣	平荒	30	30	30	30
雲和縣	濕荒	100	3,000	3,000	6,000
雲和縣	山荒	50	3,000	3,000	6,000
雲和縣	平荒	1,000	30	1,000	2,000

臨安縣	山荒			4,000		
	濕荒					
	平荒					500
海寧縣	山荒			500		
	濕荒	500		1,000		
	平荒					1,000
	山荒					
	濕荒					
	平荒					
衢縣	山荒	1,000		3,000		
	濕荒					
	平荒					
	山荒					
	濕荒					
	平荒					
遂安縣	山荒					
	濕荒					
	平荒					
	山荒					
	濕荒					
	平荒					
天台縣	山荒					
	濕荒					
	平荒					
	山荒					
	濕荒					
	平荒					
於潛縣	山荒					
	濕荒					
	平荒					
	山荒					
	濕荒					
	平荒					
麗水縣	山荒					
	濕荒					
	平荒					
	山荒					
	濕荒					
	平荒					

縣別		荒地種類				所有權		共計
		官荒(畝)	公荒(畝)	私荒(畝)	共計			
連江縣	山荒	500		1,100	1,600			1,600
	平荒	50		500	550			550
	濕荒	11,000		100	11,100			11,100
鎮海縣	山荒			1,000	1,000			1,000
	平荒							
	濕荒							
上虞縣	山荒							
	平荒							
	濕荒							
新登縣	山荒							
	平荒							
	濕荒							
湯溪縣	山荒							
	平荒							
	濕荒							

福建省續報各縣荒地調查表(畝數係按舊制計算以下均同)

仙遊縣	平荒	山荒	濕荒						
	3,000	2,110	4,000	3,000	3,000	3,000	3,000	3,000	1,000
永春縣	平荒	山荒	濕荒						
	3,000	2,000	3,000	3,000	3,000	3,000	3,000	3,000	1,000
東山縣	平荒	山荒	濕荒						
	3,000	3,000	3,000	3,000	3,000	3,000	3,000	3,000	1,000
平和縣	平荒	山荒	濕荒						
	3,000	3,000	3,000	3,000	3,000	3,000	3,000	3,000	1,000
大田縣	平荒	山荒	濕荒						
	3,000	3,000	3,000	3,000	3,000	3,000	3,000	3,000	1,000
泰寧縣	平荒	山荒	濕荒						
	3,000	3,000	3,000	3,000	3,000	3,000	3,000	3,000	1,000
	3,000	3,000	3,000	3,000	3,000	3,000	3,000	3,000	1,000

永定縣	平荒	山荒	濕荒						
	3,000	2,000	3,000	3,000	3,000	3,000	3,000	3,000	1,000
長泰縣	平荒	山荒	濕荒						
	3,000	3,000	3,000	3,000	3,000	3,000	3,000	3,000	1,000
金門縣	平荒	山荒	濕荒						
	3,000	3,000	3,000	3,000	3,000	3,000	3,000	3,000	1,000
同安縣	平荒	山荒	濕荒						
	3,000	3,000	3,000	3,000	3,000	3,000	3,000	3,000	1,000
政和縣	平荒	山荒	濕荒						
	3,000	3,000	3,000	3,000	3,000	3,000	3,000	3,000	1,000
漳浦縣	平荒	山荒	濕荒						
	3,000	3,000	3,000	3,000	3,000	3,000	3,000	3,000	1,000
閩清縣	平荒	山荒	濕荒						
	3,000	3,000	3,000	3,000	3,000	3,000	3,000	3,000	1,000

中國經濟年鑑第三編 第九章 林墾

安徽省續報各縣荒地面積調查表(畝數係按舊制計算以下均同)

縣別	荒地		所有權		共計
	種類	官荒(畝)	公荒(畝)	私荒(畝)	
尤溪縣	濕荒	10	10	10	30
	平荒	50	50	50	150
清流縣	濕荒	1,100	1,100	1,100	3,300
	平荒	1,200	1,200	1,200	3,600
漳平縣	濕荒	1,300	1,300	1,300	3,900
	平荒	1,300	1,300	1,300	3,900
海澄縣	濕荒	100	100	100	300
	平荒	100	100	100	300
連城縣	濕荒	100	100	100	300
	平荒	100	100	100	300
合肥縣	濕荒	100	100	100	300
	平荒	100	100	100	300

績溪縣	濕荒	1,200	1,200	1,200	3,600
	平荒	1,200	1,200	1,200	3,600
望江縣	濕荒	1,100	1,100	1,100	3,300
	平荒	1,100	1,100	1,100	3,300
南陵縣	濕荒	1,000	1,000	1,000	3,000
	平荒	1,000	1,000	1,000	3,000
懷寧縣	濕荒	1,000	1,000	1,000	3,000
	平荒	1,000	1,000	1,000	3,000
郎溪縣	濕荒	1,000	1,000	1,000	3,000
	平荒	1,000	1,000	1,000	3,000
潛山縣	濕荒	1,000	1,000	1,000	3,000
	平荒	1,000	1,000	1,000	3,000
共計	濕荒	10,000	10,000	10,000	30,000
	平荒	10,000	10,000	10,000	30,000

遼寧縣	山荒	8,000	15,000	9,000	32,000
	平荒				
	濕荒				
天長縣	山荒	1,000			1,000
	平荒		200		200
	濕荒				
	共計				3,200

綏遠省續報各縣荒地面積調查表(畝數係按舊制計算以下均同)

縣別	荒地種類	所有權別			共計
		官荒(畝)	公荒(畝)	私荒(畝)	
集寧縣	山荒				4,000
	平荒	3,000			
	濕荒				
和林縣	山荒	5,000		5,000	12,000
	平荒	5,000	2,000	3,000	
	濕荒				
沃野廳治	山荒				2,000
	平荒	2,000	1,000	1,000	
	濕荒				
安北廳治	山荒				10,000
	平荒	1,000		1,000	
	濕荒				
	共計				32,000

縣別	荒地種類	官荒(畝)	公荒(畝)	私荒(畝)	共計
興和縣	山荒	10,000	5,000	100,000	115,000
	平荒	3,000		11,000	14,000
	濕荒				
東勝縣	山荒			1,000	1,000
	平荒			200	200
	濕荒				
陶林縣	山荒	1,100		400	1,500
	平荒	500		1,100	1,600
	濕荒				
歸綏縣	山荒		1,100	5,000	6,100
	平荒				
	濕荒				
清水縣	山荒	1,500		20,000	21,500
	平荒				
	濕荒				
托克托縣	山荒	3,000	3,100	4,000	10,100
	平荒	2,000			2,000
	濕荒				
	共計				152,000

山東省續報各縣荒地面積調查表(畝數係按舊制計算以下均同)

江蘇省續報各縣荒地地面積調查表（畝數係按舊制計算以下均同）

縣別	荒地			共計
	種類	官荒（畝）	公荒（畝）	
武城縣	濕荒	5,000		5,000
	平荒			
泗水縣	濕荒	11,000		11,000
	平荒			
文登縣	濕荒		17,500	17,500
	平荒			
六合縣	濕荒	7,500		7,500
	平荒			
泗陽縣	濕荒		17,000	17,000
	平荒			
濕荒	濕荒			5,000
	平荒			

河北省續報各縣荒地地面積調查表（畝數係按舊制計算以下均同）

縣別	荒地			共計
	種類	官荒（畝）	公荒（畝）	
寶應縣	濕荒	1,000		1,000
	平荒			
松江縣	濕荒	100,000		100,000
	平荒			
無極縣	濕荒		100	100
	平荒			
靜海縣	濕荒			2,500
	平荒		2,500	
濕荒	濕荒			3,000
	平荒			

第二節 各省業經承領之荒地

自民國三年前農商部頒發「國有荒地承墾條例」以來，各省發放荒地地面積究有若干，尚無切實之統計。民國二十三年實業部為調查各省業經承領荒地情形，製定調查表式，分令各省主管廳查填具報，業將已報部之蘇、浙、豫、湘、冀、魯、皖、察、陝、甘、綏、青、等十二省載入第二回經濟年鑑就中報全者僅貴州一省。此次表列

中國經濟年鑑第三編 第九章 林墾

各省除冀、魯、綏三省業經報齊外，蘇、浙、皖、青四省報而未全者外，其餘滇、黔、粵、閩、係新報者，茲將二十四年繼續調查結果列表於後：

各省續報業經承領荒地調查表（畝數係按舊制計算以下均同）

省別	縣別	承領者	承領種類	承領荒地面積(畝)	已墾畝數(畝)
青海	遼源縣		山荒	二二、二四五、六八三	
			平荒		
			濕荒		
	慶源縣		山荒	一五、六〇〇	
			平荒	七、一〇〇	
			濕荒		
	民和縣		山荒	一、五七五	
			平荒		
			濕荒		
浙江	安吉縣	三粒小學校 長張國維	山荒	八七五	
			平荒	一一〇	四三三
			濕荒	六〇	
	龍泉縣	林金壽等	山荒		
			平荒	八	
			濕荒	八	七

	陞元縣	吳松茂等	山荒	三、〇八五	
			平荒	一、〇〇〇	一七
			濕荒	五六〇	
	龍游縣	興樂林場	山荒		
			平荒		
			濕荒	七〇	九
	樂清縣		山荒	一一〇	
			平荒	五〇	一〇〇
			濕荒	二〇	
	象山縣	昌國衛小學	山荒		
			平荒		
			濕荒	三〇〇	
	常山縣	民生林場	山荒	二〇〇	一〇〇
			平荒		
			濕荒		
	建德縣		山荒	一、五〇〇	
			平荒		
			濕荒		
	雲南	富民縣	山荒	一〇〇	
			平荒	二〇	一〇〇

鶴慶縣	山荒		
	濕荒		
	平荒	三〇〇〇〇	四〇〇〇〇
新平縣	山荒	五三〇〇〇	
	濕荒		
	平荒		
鳳儀縣	山荒	一七〇〇〇	四、八〇〇
	濕荒	三五〇〇〇	一〇〇
	平荒		
會澤縣	山荒		
	濕荒	一〇〇〇〇	
	平荒	一〇〇〇〇	
鎮越縣	山荒	九〇〇〇	
	濕荒	二五三	
	平荒	三七八	二一〇
建水縣	山荒	一三五	
	濕荒		
	平荒	三〇	一〇
保山縣	山荒		
	濕荒	三〇	

	獨山縣	山荒	一〇〇〇〇
		濕荒	一六三
		平荒	二五八
貴州	銅仁縣	山荒	三四六
		濕荒	
		平荒	
	龍武縣	山荒	三〇〇〇
		濕荒	五〇〇
		平荒	一二六〇
	雙江縣	山荒	二八〇〇
		濕荒	一二二〇
		平荒	二四九〇
	佛海縣	山荒	九、六一〇
		濕荒	二三六
		平荒	九四
	晉寧縣	山荒	六三〇
		濕荒	
		平荒	五八二
	段有信等	山荒	
		濕荒	
		平荒	一五〇〇
			一〇〇

江蘇	六合縣	山荒	16,100	八,七三〇
		平荒		
	泗陽縣	山荒		
	王聿傑等	濕荒		
		平荒		
		山荒	168,500	
		濕荒		
		平荒		
河北	無極縣	山荒		
		平荒	1100	
		濕荒		

第三節 墾殖事業之調查

一 實業部招商承辦石門山墾殖牧企業公司概況：

(1)沿革 民國四年，南通張謇氏長農商部時，收買淮豐墾牧公司及民地所創辦，原名農商部安徽種畜場；同年於北平西山山下及張家口，各設一場，為國內三大畜場，自國民政府成立後，由實業部接辦，稱為實業部安徽種畜場，以多年未見成效，招商承辦，鼓勵人民與政府合作，民國二十二年八月，由安徽商人張南青承租，租期定為二十年，全部租金四萬元，分四期繳納，雙方訂立合同，定名為實業部招商承辦石門山墾殖牧企業公司，以墾殖牧三項目的，分期經營。

(2)位置及地勢 場地位置，在安徽鳳陽臨淮關之南首，津浦鐵路石門山車站之東，距浦口及徐州各約三百里。

地勢北多平原，南皆邱壘，中部隆起，地勢較高，氣候高燥，北部向北傾斜，極易

平坦，頗有水患。

(3)面積及區劃 南北長約三十二里，東西寬平均七里，全面積十一萬畝，共分為十四區。

第一區 為牧羊場，蕃殖羊羣，面積一萬畝。

第二區 為乳牛場。

第三區 為牧草試驗場及新村區。

第四、五、六、七、八區 為新村推廣區，招民墾殖，每月最低十畝，最高一百畝。

第九、十區 為家畜推廣區。

第十一、十二區 為園藝苗圃區。

第十三、十四區 為農產製造及貨棧倉庫建築用地。

(4)計劃 進行計劃分為三期。

第一期 整理期，凡選種育苗區劃等屬之。

第二期 實行期，凡造林、開墾、蕃殖、建築等屬之。

第三期 完成期，設立紡織廠、學校、羊種貸出所等。

(5)組織 由董事會推舉董事長一人，營業董事二人，經理一人。

(6)資本 全場經營資金，預定為五十萬元，分期招股，第一次股本定二萬元，由各原發起人認繳足額四十股，每股五百元，第二次股本，定五萬元，分為一百整股，每股五百元，以後用逐漸推廣法，次第經營，將來實行舉辦一事，再徵求一次股本，俟全場全部土地經營完畢，各種事業得有確實收入之決定數時，以公司全額股本，作發起入股分，再行向外發行債券。

(7)進行狀況。

墾地 已開墾地，面積五百畝。

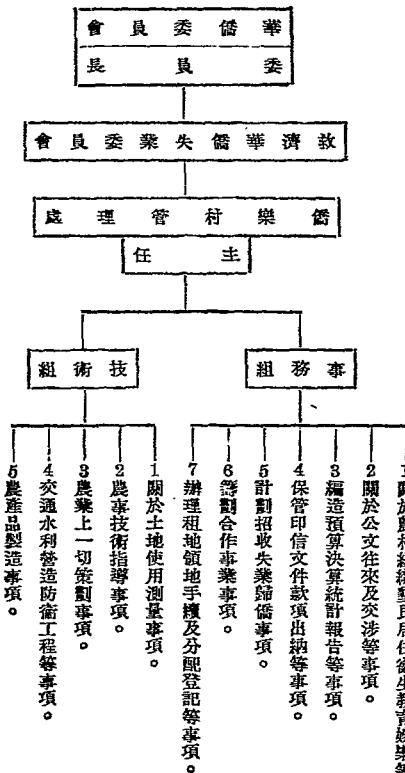
松苗 已植松苗二萬零五百株，以後每年栽闢樂樹五萬株，針葉樹十萬株。成立畜牧場 有美利奴羊五百餘頭，成立石門山第一畜牧場。

開濬魚塘 開濬山之南部四首大塘，計廣八十畝養魚。

附設新村 以第五、六、七、八區約一萬畝，組織墾淮新村第一區，分爲十組，每組十戶，每戶經營一百畝，除耕種水旱田六十畝外，必須種植菓木林五畝，野菜五畝，橡樹三十畝，羊五頭，每十戶組織一合作社，共營魚塘一方，毛織小工廠一所，預定推廣至十區。

二 安徽宣城縣屬水陽鎮樂村墾殖概況。

(1) 緣起 民國二十四年，僑務委員會附設之救濟華僑失業委員會，爲謀



失業華僑從事墾殖，發起創辦，於本年六月十五日正式成立。

(2) 地點 在安徽宣城縣屬水陽、慈溪鎮黃泥溝之後山，名爲僑樂村，北望周城湖，遙與高淳城互相對峙，橫互蘇皖，佔長山脈之一部，東距慈溪鎮二里，北距高淳三十里，西距水陽鎮二十里。

(3) 組織 村內一切事務，由僑樂村管理處管理，隸屬於救濟失業華僑委員會，管理處設主任一人，秉承救濟失業華僑委員會之指導，辦理村內墾殖技術、生產指導，以及村內治安、交通、教育、建設衛生等一切事務，管理處下分設事務技術二組，各組人員視事務之繁簡酌定，其系統如左：

(4) 收容名額 分期招集，第一期暫定二百名，以男子為限，以後續招，名額辦法，另行酌定。

(5) 訓練墾民 第一期招集之歸僑，於入村居住時，授以農事訓練，分為四班，每班五十人，訓練期定為二年，經驗技術同時并進。墾民受訓練後，如願退往他處另謀農事發展者，得向管理處申請，但須辦清手續，方准離村。

(6) 領墾辦法 領墾辦法，分自費開墾、貸費開墾、勞資合作開墾三種。

(甲) 自費開墾 自費開墾者，應履行下列各項：

(一) 自費開墾，除由管理處核給墾地外，所有一切墾荒費用，以及資本、農具、種籽、肥料等，概歸墾民自理。

(二) 承租地畝，每墾民不得超過三十畝，租期定為二十年，期滿得繼續承租，繳租辦法另定之。

(三) 承墾地租，按年分納租額如下：

第一年至第三年免租。

第四年至第十年，每畝納年租洋二角。

第十一年至第十二年，每畝納年租洋三角。

(四) 墾民如因事中途退租，得請管理處將地上植物、工本，及住宅內雜物、農具、轉讓於其他墾民，或將地上所有權利，交由管理處代為轉租，其應得利益部分，當按照囑託為之隱存，如請求救濟失業華僑委員會承受時，當審查情形，照現值備價收買，惟不准墾民私自授受，亦不許轉讓於外人。

(五) 自費墾民，得在承租地段內，自建住宅，其圖樣須經管理處核准。

(乙) 貸費開墾 貸費開墾者，應履行下列各項：

(一) 墾民如願貸費開墾，須於申請時聲明。

(二) 救濟華僑失業委員會，備定款項，貸予墾民，專為火食、種籽、肥料之需，不得移作他用。第一期貸費墾民，暫以五十名為限，每墾民每年借貸款額，不得超過一百二十元，於收獲時，無利息償還。

(三) 貸費開墾者，除國稅地方公益費等項，由其自繳外，其墾殖之地，亦須照繳租金，其墾殖期限，與自費開墾所訂年限辦法相同，惟租金較自費開墾繳納者，加多二成。(例如自費開墾繳年租二角，貸費開墾加多二成，應繳二角四分，餘類推。)

(四) 墾民如因事中途退租，其退租辦法，與自費開墾退租者同。

(五) 貸借之款，除現金外，凡食籽、種籽、肥料、糧食等物，均按時價計算，償還時，以現金或收穫產品抵還，均聽墾民之便，但以物品償還貸款，亦照時價計算。

(六) 墾民如因款收，不能清償當年貸款，得予展期一年，并可請求續貸墾費，但不得超過二百四十元之借額。

(七) 在貸款未能清償，仍須繼續貸款時，應將墾地之權利，作為抵押品，於貸款申請書內聲明之。

(八) 貸款承墾，每墾民租地，不得超過三十畝。

(丙) 勞資合作開墾 勞資合作開墾者，應履行下列各項：

(一) 救濟華僑失業委員會，(資方) 撥給墾地，并提供給種籽、肥料、農具、墾民(勞方) 墾種，收穫利益，勞資雙方均分，不論年豐歉，各不增減。

(二) 收穫利益分後地上遺有植物，(樹木、樹苗) 仍屬墾方利益。

(三) 墾民如因事中途辭退，所有該墾民經墾地上之權利，得召其他新墾之墾民承領，惟須向管理處同意，呈請救濟華僑失業委員會核准行之。

(四) 開始墾殖三年內之收穫利益，除繳國稅地方公益費外，概歸勞方所

有，以示優異，第四年以後之收穫，照勞資均分辦理之。

(五)收穫之農產物品，交由本村合作社發售，按其數量價值之半數，算給與勞方。

(六)墾期不分年限，為永久合作性質，勞方如不違反信約，能遵守一切規則，不得中途辭退。

(七)視勞方墾殖力如何，而酌給墾地，但不得超過三十畝。

(八)墾民進村居住墾殖，除隨帶被褥衣服箱篋，以及必需器具什物外，不得攜帶家眷，惟自置開墾，或自建住宅而能自給其家屬者，不在此限。

(九)墾民所領墾地，應自行墾殖，不得轉佃別人，坐收租息。如有違犯者，得隨時撤銷其領墾權。

(十)無論自費或發勞資合作開墾之墾民，所有農作技術，及墾殖事宜，須受管理處管理，并受技士技佐之指導。

(十一)墾民如不違反本村一切規則，准予在本村永久耕作。

(十二)墾民志願何種開墾，應於申請時分別聲明，以便核辦。

(十三)為調劑農作，避免水旱起見，以荒地與水田兩種，俾墾民各領若干，惟現在尚無水田，俟購有時，再定補給辦法。

(十四)墾民於墾殖外，如有餘力者，准許兼領村外田地經營耕種，或事畜牧及其他副業，但須受本村技士指導。

(十五)關於本村建設，區內水利交通防衛及耕地整理等公共事業，如有需用墾民服務時，墾民應負服役之義務。

(十六)本村經營之生產、消費、運銷、信用等合作事業，墾民須一律負充當社員

之義務，不得藉故規避。各種事業之權利，亦為墾民所享受。

(十七)本村公共處所之清潔衛生，以及村內道路修整築路掃卷工作，墾民應輪值分任之。

(十八)招收墾民簡章 附錄於左：
救濟失業華僑委員會僑樂村招收墾民簡章

第一條 僑樂村地址，在安徽宣城慈溪鎮。

第二條 第一期招收墾民名額二百名，以男子為限。

第三條 報名期間，自民國二十四年十二月一日起至招足名額為止。

第四條 報名者須具左列條件：
(甲) 擁有華僑登記證，及具有相當證件，足以證明確係失業華僑者。
(乙) 具有海內外僑團，或當地黨部使領館負責介紹書者。
(丙) 年齡在十七歲以上，六十歲以下，具有墾殖能力，刻苦耐勞，不染嗜好及無宿疾者。

(附註) 具有甲項與丙項，或乙項與丙項均可。

第五條 投報手續。
1 填報申請書。
2 附最近二寸半身相片二張。

3 繳呈證明文件。
4 填志願書。

5 繳呈保證書。
(甲) 如報名者住在本京，或本京附近時，須攜帶證明文件，親到本會報名。
(乙) 如報名者非在本京居住，或距京較遠，不能親來報名時，得將各證明文

件及相片(掛號)寄本會報名。本會當將「申請書」、「志願書」、「保證書」寄交報名者，填妥後，寄回本會審核。

第六條 招收墾民，除符合本簡章第三條之規定外，以報名先後次序收納之。

第七條 投標人經審查合格收納後，由本會通知來會領取「許可證」及「墾地執照」，定期進村。

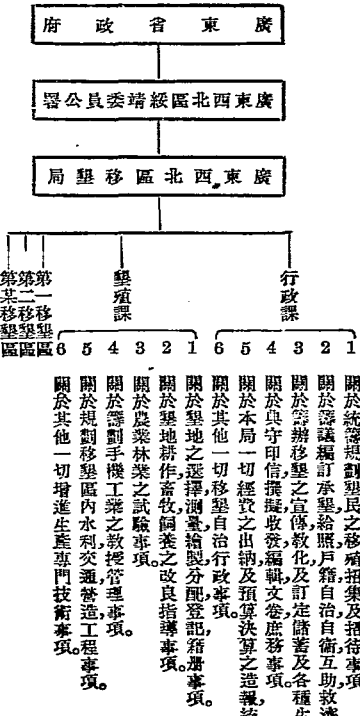
第八條 凡經收納之墾民，俟照本會指定日期，赴僑樂村報到，即進村居住，領地墾收。

第九條 本簡章總委員長核准施行。

(9) 附設職業學校教育墾民子女 採半工半讀辦法，招收住村墾殖之僑民子女，及當地良民子女，各年數共八十名至一百名，分爲兩級，參照小學課程，加授製造藤頭、農產品、竹器、陶器、印刷機器、縫紉、木工、工程、工作等，三年畢業，以增職業技能。

(10) 墾民現狀及種植種類 村中現有墾民百餘人，以浙籍日本歸僑爲多，

中國經濟年鑑第三編 第九章 林墾



粵籍美洲歸僑次之，亦有歸自歐洲各國者，本年種植種類，爲大豆、綠豆、玉蜀黍、芝麻、及蕃茄瓜類，與其他蔬菜等，均有相當收穫，全村有水田數十萬畝，各部工作，業已開始。

(11) 建築設備 於二十三年十二月，開始建築，初期村舍建築費七千餘元，并有大禮堂、辦公廳、墾民住宅、合作社、倉庫、家畜舍、家畜舍、堆肥舍、浴室、小學等，大小村舍，共計二十餘幢。

三 廣東西北區墾殖概況

(1) 緣起 廣東西北區綏靖主任李漢魂，統廣東西北區所屬各縣屬有荒地，劃定墾殖區，移民墾荒，及建設新農村，以謀該區人民充實，生產增加，消弭匪患，特於該區綏靖公署，設立西北區墾殖局，專責辦理。

(2) 組織 墾殖局設局長副局長各一人，行政課主任，墾殖課主任各一人，農林技士一人，課員技佐若干人，其組織系統如左：

(3) 墾民區別：

- (一) 自費移民，依移墾局之規定，自備工本，在移墾區開墾者。
- (二) 貸款移民，向移墾局，移墾銀行，貸借開墾費用者。
- (三) 裁兵移民，被裁之退伍軍人，由政府助以給養，至墾地成熟，足以自給時，然後停餉者。
- (4) 領墾辦法及手續規則摘要：

- (一) 墾民請領荒地時，須依式填寫申請書，呈候移墾局核辦。
- (二) 墾民申請領地，經核准後，即由移墾局發給開墾證書。
- (三) 墾民以戶為單位，每戶撥住宅地五華畝，耕作地五十華畝。
- (四) 墾民自領受證書之日起，三個月內，須實施開墾工作，三年完成，如有逾期者，撤銷其開墾證，收回其領地，但遇天災地變，或不可抗力之事由，得呈經移墾局酌准展期，其不依期限完成致受處分者，其已墾部分之費用，由移墾局估定價格，着繳領該地人償還。
- (五) 墾民自墾竣之日起，取得其土地所有權，依地稅則向該管縣政府升科納稅，此項糧稅，自取得所有權之日起，免納三年。
- (六) 領地開墾者，須中華民國國籍，自身確有耕作能力，勤苦耐勞，在未請領之先，須備足同定資本五百九十元，(若兩家合購一牛及自備農具可酌減)為開墾之用，然後再以前所預備之作物，依移墾局規定最低限度之標準費用籌足之，其所備開墾資本，須存儲銀行或商號，墾民攜帶該存款票簿，呈報時呈驗，如一時未能籌足，得於移墾局設立之招待地方，覓殷實商店，或文官荐任，武官校官以上之官員，出具證明保證。
- (七) 墾民所領耕地，應自行耕種，不得轉佃別人，坐收租息，違者撤銷其領地。

機。

- (八) 墾民應負建設區內水利、交通、防衛、耕地整理等公共事業之服務，及又糞、生計、衛生、自治、軍事等各種訓練，并充當生產消費運銷信用等合作社社員。
- (九) 已經移墾局核准之墾民，於移墾局遷送墾民期間，得向當地招待處，領取免費或減費車證，依期前往墾區，至移墾局蓋搭之棚房暫住，但不得逾十日，即須自行造屋居住。
- (b) 第一移墾區概要：

- (一) 地點 廣東英德縣屬走馬坪。
- (二) 面積 一萬一千零二十七畝三分。
- (三) 組織 主任一人，技佐一人，助理員二人，事務員一人，文牘員一人。
- (四) 臨時建設 由移墾局籌墊五百元，成立臨時合作商店，俟墾民入股償還，每股五元，每人不得超過十股。
- (五) 辦理墾區文化中心區 撥地一百五十畝，為文化中心區，辦理學校、醫院、公園、圖書館、俱樂部、合作社、托兒所、養老院、種穀倉、鄉公所、警衛隊等。
- (六) 水利 按耕作地灌溉排水之形勢，劃分為澤地、平原、山地三種。
- (a) 澤地 以二十畝為一段，共八十五段，計一千七百餘畝，栽植水稻。
- (b) 平原 以三十畝為一段者八十五段，以五十畝為一段者四十二段，共五千餘畝，栽植旱作物。
- (c) 山地 悉作林地。
- (d) 建築水塘 擬建築水塘十一個，窪窪湖塘及亭前塘，已設計完竣。
- (e) 劃分濬溝 於每區橫道區道旁，開濬溝渠，計寬度二尺四寸者長五萬四百尺，寬四尺者長五萬四千四百尺。

(f) 水井 每段田(二十畝)鑿一水井。

(七) 區道 縱區幹道寬十三尺，長二萬四千九十七尺，橫區道寬十八尺，長三千六百三十尺，與幹道聯絡之小支道寬九尺。

(八) 治安 縣區中心村，建築碉樓，高凡三層，長度一丈四尺，闊度一丈六尺，佔面積二十二方丈，以資守衛。又除實受訓練者外，村中壯丁，悉為後備警衛隊，輪次守衛，并由已到之警民，製備大刀三十把，以充自衛；另派警衛隊一分隊，駐守警區。此外由綏靖公署，撥給自衛七七九步槍十桿，各配子彈二百粒，而充實力。

(九) 種植種類

(a) 食用作物 水稻、陸稻、花生、蕎麥、芋、麥類、豆類、玉蜀黍、粟、衛等。

(b) 特用作物 黃麻、棉花、甘蔗、苧麻、藍等。

(c) 果樹 柿、柑、橙、沙梨、桃、桃、黃皮等。

(d) 苗木 各種風景苗木、桑苗等。

(十) 公田 區內耕地六千餘畝，內劃十分之一作公用，由鄉公所管理，其收入為公共事業費之用。

四 綏遠移民墾殖區。

河北移民協會事業概況：

(一) 緣起：民國二十三年，河北省冀南一帶，黃災特重，由段承澤等籌辦移民墾殖，以資救濟。遂於綏遠包頭縣，成立河北移民協會，先後移民七百六十五人，其居住墾殖之地，定名為河北村。

(二) 地點：村址在包頭縣東南之南灣子，距南灣子東北約十五里之地。方(三)面積及荒地分配：全村共買地約六十餘頃，每戶分配五十畝，其餘十畝，暫作合村公有，已墾墾者約十七八頃。

中國經濟年鑑第三編 第九章 林墾

(四) 建築：暫定建築之房屋，原定一百間，現共建臨時住房八十五間，分為十號，第一二號房，專為有眷屬者之住所，計共三十一間。每間可住六、七人，其餘各房，分為廚房、倉庫、紡織工廠、(分織布紡毛彈毛等廠)保健所、養病室、守望之鐵樓、木工廠、村民禮堂。(暫為無眷村民夜間住所，晝間為小學校，村民睡覺之草舖，即作小學生之坐位。)皮工廠、驢馬房及飼畜者之住所。

(五) 村民組織：五家為隣，由隣而閭，由閭而村。村長由幹事長兼任，副村長兼第一團團長，小學校校長兼第二團團長，幹事兼第三團團長，帶管庶務會計，第四團團長亦由幹事兼任，帶管牲畜車輛農具等事，隣為生產及消遣之單位。本由村長指定五家，共同組織，隣長亦由村長指定，繼改為自由選擇成隣辦法。由各村民之性格相合者，自行組織，因無規定範圍，至有求隣不得者，現仍定為五人為一隣。

(六) 村民之生活：村民衣服，由河北移民協會發給，男子每人羊皮襖褲一條，皮帽一頂，布襪一雙，黑布腰帶一條，單襯衣一套，襪鞋一雙，婦女每人新棉四斤，小孩新棉二斤，其原來布衣特少者，酌加給棉花，又鞋料布亦為發給自備。婦女均有棉帽，小孩均有皮帽，被蓋以五斤棉花為標準。一家人口，多者照加食以小米及糜子為主，菜以鹹菜白菜為多，每日兩粥一飯，以一隣為單位，共同膳食。衛生方面，經病由保健所醫治，重病送包頭縣耶穌家庭診療所治療。

(七) 工作：第一次所移之民，在河北作業，第二次災民，至薩縣新農場墾殖(似七地三)河北村民工作，於農忙之外，注意副業，及臨時工作。

副業：男子工作，為燒磚、木工、皮工、拉糧。(拉糧牲畜，每戶馬或驢一匹，三戶或兩戶自由結合，抽籤分配，共用大車一輛。)女子工作，為紡織毛織品，如地毯用之粗毛線，及毛布用之細毛線，器械由毛織工廠供給，粗線工價，每斤一角三分，細線工價，每斤二角六分，彈毛洗毛，由廠方擔任。

(一)五三

中國經濟年鑑第三編 第九章 林墾

臨時工作：制草、建築土寨、村舍、開掘溝渠。

(八) 作物種類：高粱、黍稷等。

(九) 墾殖費用：

種類	類款	項
衣鞋棉皮		一三、四八〇〇〇元
糧食十一個月		五、六〇六、九四元
地價		五、四八三、〇〇〇元
騾馬九十四		四、二五二、〇〇〇元
馬料十一個月		二、一六八、〇〇〇元
農具		八九二、五〇〇元
第一次移民旅費		一、三七〇、〇〇〇元
第二次移民旅費		六四五、二〇〇元
消發合作社墊款		二〇〇、〇〇〇元
紡車四十三輛織布機七架織機六架		二〇〇、〇〇〇元
運輸大車四輛		一〇〇、〇〇〇元
大車三十輛		一、二〇〇、〇〇〇元
圍墻百一十丈高七尺		三三、五五〇、〇〇〇元
房屋九十六間公房四十八間		三、四五六、一〇〇元
幹渠一千一百七十丈支渠五千五百八十丈		三、四六三、六五元
電桿線一千九百八十丈水車二十八輛		六〇八五、四〇〇元
醫藥		三四八、三〇〇元

辦公費	六四三、〇〇〇元
乳牛十七頭種牛一頭牛犢十六頭	三五〇、〇〇〇元
縫紉機一架案板一方	一五〇、〇〇〇元
合計	八二、六四四、〇九元

(I) 五四

(十) 附設事業：

1 教育 (甲) 小學校：現有男生三十五名女生七名。

(乙) 識字班：對於成年失學者，每日舉行良心省察會後，教識字半小時。

(丙) 半工半讀：織布廠木工廠之學徒。

2 合作 (甲) 牛乳業合作：由移民協會墊款購乳牛十七頭，種牛一頭，牛犢十六頭，每日所出牛乳，分運至市，隨時傾銷。

(乙) 紡織合作：由移民協會墊款購毛線紡車四十餘輛，織布機七架，撥機機一副，均由婦女經理。

(丙) 運輸合作：大車數輛，每日包攬生意，輪流運輸。

(丁) 縫紉合作：縫紉機案板各一，每日輪流。

3 自治 村中成立自治會，制定戒律，使村民遵守。

(甲) 放足公約：十八歲以下纏足幼女，均須放足，未纏足者，不許再纏。

(乙) 戒烟公約：鴉片烟紙烟，絕對禁止，早烟已吸者登記，未吸者不得染此嗜好。

(丁) 戒賭公約：無論何種方式之賭，一律禁止，年節遊戲，另改正

當煉樂。

4 自衛 村之中心，築鐵樓一座，每夜由各鄉輪流守望，松枝由衛戍司令借五枝，自買六枝。

五 綏遠屯墾區。

綏遠屯墾督辦辦事處專業概況。

(一) 緣起 山西綏靖主任閻錫山氏，鑒於綏遠河套荒地遍野，土質肥沃，有積極開發之必要，舉行兵墾，充實邊防，於民國二十年，在包頭設立晉綏兵墾試辦處，規劃進行，旋擴大組織，設立綏區屯墾督辦辦事處，由閻錫山自兼督辦，委師長王靖國綏選省政府主席傅作義等為會辦，并令王靖國代行督辦職權，負責進行。

(二) 經過 民國十六年，王靖國駐防包頭，即有開發西北之志，十七年北伐告成，王氏上言於閻錫山，即在薩縣籌設新農試驗場，在五原設計模範縣，並整理後套水利，疏通西北交通，二十年春，由王氏出資，在五原縣屬之錦繡堂，購地數十頃，將編餘官兵八十餘人，組為墾務隊，遣往開墾，試辦一年，尙具成績。二十一年春，復商得傅作義及七十二師長李生達之同情，成立墾殖聯合辦事處，聘石華慶氏為處長，由七十師七十二師七十三師，各撥兵士一連，一百一十人，共三隊，計三百三十人，在五原臨河縣屬之祥泰魁，馮家圪，同文成等地，墾地三百餘頃，為試辦兵墾隊之地，所有築壩，開渠，農具，籽種等費，由傅作義李生達王靖國等籌墊，至新村設計，及築壩開渠等工作之進行，由石華慶等擔任，數月間鑿成百川渠一道，寬三丈，長六十餘里，又建築百川堡一所，堡內設村公所，村公團，街市，道路，以及兵士住

所，均粗具規模，又設立晉綏兵墾辦事處於包頭市，組織軍官屯墾隊，先以編餘軍官三百八十人，在五原縣屬之董園區，及臨河縣屬之永安堡二處，實行開墾工作，嗣以事業日見擴大，為統一監督指導起見，將各種墾殖辦事處歸併，於八月在包頭成立綏遠屯墾督辦辦事處辦理。

(三) 屯墾地點 綏區屯墾督辦辦事處設包頭，在五原設立駐五辦公處，第七十七、七三各師屯墾隊所住之臨河縣第二區，祥泰魁附近之百川堡，原為山東王鴻一於民國十四年由山東移民七百十五戶至後套開墾之地，舊村名為祥泰村，同元成，烏尼姑，慶福隆，昌永盛，和羅缸房，祥泰裕，等六村，後改新村，名為魯仁村，魯義村，魯禮村，魯智村，魯孝村，魯悌村，魯忠村，魯信村，等八村。軍官屯墾隊第一第二隊屯墾地，在臨河第一區永安堡，第三隊之屯墾地，在五原縣東北之董園隆村附近，綏區屯墾督辦辦事處選擇之屯墾地，一在臨河縣之胡麻腦包，哈達廣臨成橋，二在五原安北境內之布爾哈廟王又吉附近，白頭兒村三黃包圪塔諸村附近，沙河渠北段附近，豐濟渠東岸中段北段各村附近，楊福來村附近，東城上村北

哈拉八兒洞，三在包頭河西東大社，(即同興東)原為王夢召放墾之地。

(四) 面積 東至包頭，西至寧夏，南至黃河，北盡狼山，俗名後套，南北平均約百里，東西約三百餘里，可耕地約十萬頃，現在墾殖者，不及十分之一，劃定屯墾之地，星散各處，總計約三千頃。

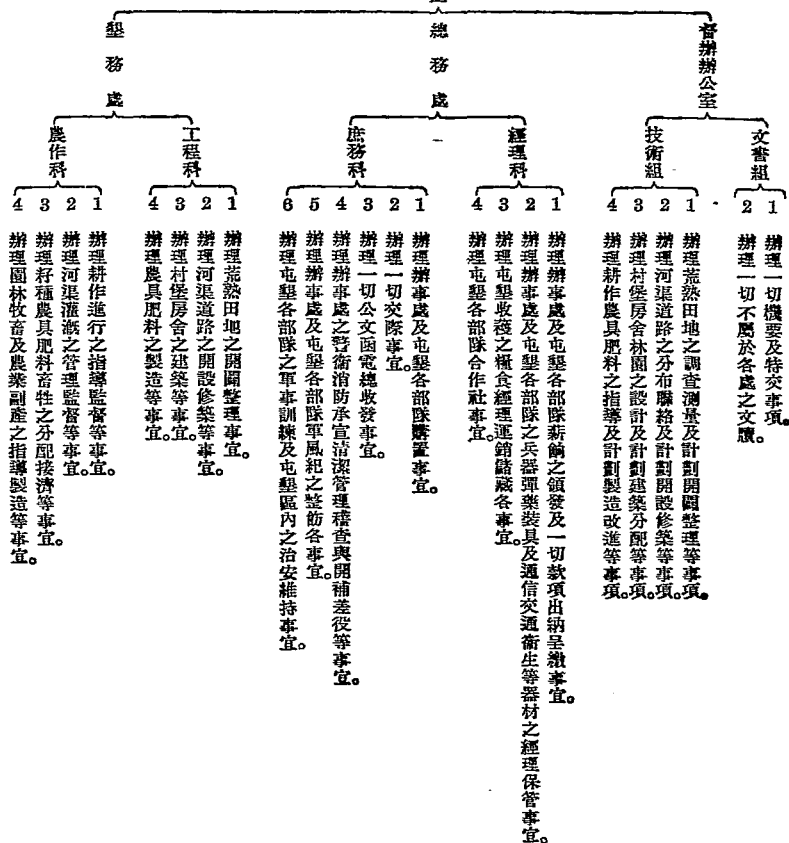
屯	墾	地	區	面	積	可	耕	地	已	耕	地
錦繡堂				數十頃							

百川墾	五百五十九頃八十九畝三分		
納臨墾包	二千餘頃	約一千二百頃	
哈達墾	五百餘頃	約四五十頃其餘均為水灘	
協成墾	二百餘頃	均在水灘中不能耕種	
布爾哈圖及王又吉附近	一百五十頃	可耕地一百二十頃沙梁鹼灘三十頃	十頃
白頭兒村及三黃包塔塔諸村附近	四百頃	可耕地二百七十頃沙梁鹼灘一百三十頃	三十頃
沙河渠北段各村附近	一千頃	可耕地八百五十頃沙梁鹼灘一百五十頃	二百頃
豐濟渠東岸北段各村附近	四百八十頃	可耕地三百八十頃沙梁鹼灘一百頃	一百頃
豐濟渠東岸中段各村附近	六百頃	可耕地四百頃沙梁鹼灘二百頃	一百頃
楊福來村附近	一百頃	可耕地六十頃沙梁鹼灘四十頃	十頃
東城上村北	六十頃	可耕地十頃沙梁鹼灘五十頃	
哈拉八兒洞	三十三頃	可耕地十八頃沙梁鹼灘十五頃	

(五)組織 綏區屯墾督辦辦事處直隸太原綏靖公署設督辦一員由綏綏靖主任自兼會辦二員指定一員代行督辦職務坐辦一員承督辦會辦之命處理

處內一切事務其組織如左

太原綏靖公署一級區屯墾督辦辦事處



(六)辦法 先由王靖國師駐防包頭，將該部編餘官兵，遣往歸綏堂耕種，維持各官兵個人生活，迨墾殖聯合辦事處成立後，乃於七十師（王靖國師）七十二師（李生達師）七十三師（傅作義師），各選志願官兵每師一小隊，每小隊一百一十名，編為一屯墾隊，每隊設隊長一，隊附一，分隊四，墾目八，墾丁九十六名。各帶原薪餉及應攜帶之槍械服裝等，按級授地，建村屯墾，酒糧於公，利歸於己，開辦時應需購置之牛騾等，由各師借墊，於墾利中逐年歸還，其遣派官兵之標準如左：

- (甲) 選派官長之標準。
- (1) 取志願制，須品行端正者。
 - (2) 年齡自二十八至四十歲。
 - (3) 無殘廢惡疾，身體健全者。
 - (4) 有農事經驗，并粗通文字，且有社會常識者。
 - (5) 軍事卓越，而有作戰經驗者。
 - (6) 勤苦耐勞者。
 - (7) 有統御幹材，且富膽力者。
- (乙) 選派士兵之標準。
- (1) 取志願制，須品行端正者。
 - (2) 年齡限定二十歲至四十歲。
 - (3) 無殘廢惡疾，嗜好，而身體健全者。
 - (4) 服兵役之前，曾在農田工作，而家境苦寒者。
 - (5) 有鐵瓦、木石等技術者。
- 并將各師已選定之屯墾隊長隊附分隊長等六人，及各師派往墾殖辦事處

人員一員，先期在綏遠墾務總局訓練，以事慎重，而免遺誤，其訓練課目如左：

- (一) 精神講話。
 - (二) 土木建築。
 - (三) 新農村辦法及農村大要。
 - (四) 新農村訓練大要。
- 至晉級兵墾試辦處成立，為救濟失業軍官起見，組織軍官屯墾隊，其辦法約率如左：
- (丙) 軍官領墾辦法。
- (1) 凡失業軍官志願前往墾殖者，直接到公署報名，經審查合格者，每十人編為一組，指定組長一人，由組長帶至包頭，向兵墾試辦處接洽。
 - (2) 凡志願前往墾殖軍官，應即到太原公署報名，聽候核定，并須有現任營長以上官長作保，出具保結，凡墾殖人員服役如有不正當行為，由保人負責，如有中途廢業者，保人應負賠償維持費，及借貸款項之責。
 - (3) 凡在該軍服役五年以上之軍官，階級在少尉以上，(少校以上，志願前往者聽) 有左列事項之一者，得享受後列優待辦法。
- (甲) 因縮編編餘者。
- (乙) 因作戰被俘離職者。
- (丙) 因正當事故請假離職者。
- 有左列情事之一者，不得享受優待辦法。
- (甲) 因犯罪撤差者。
- (乙) 沾染嗜好，短期內不能戒除者。
- (丙) 離職後有犯罪行為者。

(乙)優待軍官辦法。

(1)由山西省到大同之汽車，及由大同到包頭之火車由公家預備，由包頭到五原，用大車支差辦法。至所需旅費，每人每日四角，由起點至到達地，約計六日，照算發給，隨帶家屬，概不支給旅費。

(2)應繳地價，由第三年起，分三年交還，交足即歸私有。

(3)所有購買耕牛、農具、種籽、肥料，以及建築住宅、修挖渠道等款，以所種之地為抵押，由公家代為介紹銀行，用最優低利息貸與之。(貸款辦法詳後。)

(4)每人領種之地，以一百五十畝為限，如有本人父兄子弟願隨同耕種者，每多一人，得多領五十畝，但至多不得過三百畝。

(5)對公家應繳納之權賦，得豁免二年，由第三年起，與普通人民同。

(6)為維持生活計，第一年每人發生活費一百元，分四季發給，第二年發給維持費六十元，春夏秋冬四季發給，第三年發給維持費四十元，分春夏秋冬四季發給。

(7)以五百人計，分為五區安置，每區發給步槍十枝，子彈一千粒，手榴彈每人二枚，以資警衛。

(丙)軍官領用貸款辦法。

一、軍官屯墾各隊，因購買耕牛、農具、種籽、及建築住宅、修掘渠道等，所需款項，得按照支墊貸款預算之規定，呈請介紹借貸之。

二、軍官屯墾各隊支墊貸款，預計第一年每人約需百元，第二年約需六十元，第三年約需四十元。

三、軍官屯墾各隊之借貸，由各隊呈明用途，經處向太原綏靖公署指定銀號介紹借貸之，倘需款緊急時，得呈請預借。

四、軍官屯墾各隊，請借貸款，必須備具軍官請借款花名清冊并領單，由隊

中國經濟年鑑 第三編 第九章 林墾

長具名請領，由處派員會同各隊經濟協社，監督支用。

五、軍官屯墾各隊，借到全年貸款時，應按各員所借款數，分別造具借約，以承領之地為抵押，利息依借款最低息，臨時酌定計算之。

六、軍官屯墾各隊，購買耕牛、農具、種籽、及建築宿舍、修掘渠道，均須由處派員負責監督指導，會同辦理，其由貸款所購之耕牛、農具等，須由各隊呈報備案，並負責保管，軍官不得任意售賣。

七、軍官屯墾各隊，俟領地確定後，按各員領種之地，為購買耕牛、農具之標準，建築住宅，須依照農村組織計劃，將計劃及需款概數，呈報辦事處，預為籌劃貸款。

八、各隊軍官貸款，係分擔性質，但購買建築，須通力合作，期收實效。

九、貸款用以購買耕牛、農具、種籽、及建築住宅、修挖渠道為範圍，倘有用途不正當，逾出範圍時，得由各隊預先呈明，不得超過規定。

十、軍官屯墾各隊，領用貸款時，按預算數目，敘明用途，備呈轉領，領到後，實開支，不得超過，亦不得挪用。各項建築購置完竣後，須在十日內將實支款項，呈報核辦，建築及修掘等工程，無論包攬僱做，須開具清摺，填造工程報告表，連同合同，支款收據，粘件冊等件，呈送核轉。

十一、所領之支墊貸款，於第三年冬季償還五分之一，第四年五分之二，第五年還清。

(七)經費 綏遠屯墾所需經費分列於左：

一、綏遠屯墾督辦辦事處薪餉及辦公費，除督辦會辦坐辦兼差不另支薪外，每月共需經費三千六百五十九元一角六分。

二、軍官屯墾各年維持費，第一年三萬七千六百元，第二年二萬二千六百

中國經濟年鑑第三編 第九章 林墾

五十元，第三年一萬五千零四十元，三年合計共七萬五千二百九十元。

三、軍官屯墾隊各年支整款項與維持費，三年合計七萬五千二百餘元。

四、二十一年各種臨時費，如旅費、汽車、房租、購辦測量器具、火爐等費，九千一百一十八元零七分。

五、二十一年墾地一千二百頃，需用之牲畜農具建築房舍等項，計二十二萬七千二百九十二元二角。

(八)屯墾地之分配 二十一年已墾熟地，共一千二百頃，分爲四區。各區之分配如左：

第一區	(1) 濶興堂 (2) 南牛嶺	一百二十頃 一百五十頃	共二百七十頃
第二區	(1) 新公中 (2) 王又吉 (3) 沙河渠北段 (4) 東城上 (5) 增盛茂公中 (6) 白頭三皇包塔塔	十頃 十頃 一百頃 十頃 一百頃 三十頃	共四百五十頃
第三區	(1) 豐濟渠北段 (2) 豐濟渠中段 (3) 楊福來 (4) 那直亥 (5) 蘇台廟	十頃 十頃 十頃 五十頃 二十頃	共四百頃

區 (6) 公產地	三百頃
第四區同興東 (東大社)	八十頃

(九)各區牲畜之分配 各區購買牲畜數目及價值，約如左表，牛每頭以三十五元計，馬每匹以五十元計，共計耕地一千二百頃，牛九百六十頭，騾二百四十頭，總價四萬五千六百元。

(十)各區牲畜之飼料 所飼牲畜，一、二、三各月，大半放牧，稍須舍飼，四月以後，入耕作時期，專爲舍飼，六月以後，加飼青草，故前後舍飼按四個月計算，牛之飼料，每頭每日乾草(豆糜黍之糞料)約二十斤，每百斤約價四角。又前二個月加飼油餅，每頭每日約六斤，每二百五十斤約價一元。後二個月改加黑豆，每頭每日約一升，每石約價三元，驢之飼料，每頭每日乾草約十五斤，每百斤約價四角。每頭每日，每石約價二元。各區共飼牛九百六十頭，騾二百四十頭，每日共需草料二萬二千八百斤，四個月合計，爲二百七十二萬六千斤，約價一萬零九百四十四元，油餅(以二個月計)共五千七百六十斤，需一千三百八十二元四角，黑豆(以二個月計)共五百七十六石，需一千七百二十八元，豌豆共二百八十八石，需五百七十六元，上列各項飼料，四個月合計，需一萬四千六百三十四元四角。

(十一)各區之農具 各區應用農具，分二期購置，第一期以耕墾用具爲主，四區合計，約價一萬三千四百八十五元四角。第二期以收穫用具爲主，四區合計，約價一萬三千一百二十元五角，其他應用器具，共二萬八千一百六十二元，三項合計，需五萬四千七百六十七元九角，分別如左：

(甲)耕墾農具表(第一期需用)

種類	件數	單價	總價	備考
犁	200	9.0	1,800.00	每兩頃地用全套犁一張以一千二百頃計合如上數

(乙)收穫用具表(第二期需用)

犁	1,000	0.02	200	每頃地另備犁一張以一千二百
犁耳	600	0.05	300	每兩頃地另備犁耳一個以一千二
耙	300	0.07	2100	每四頃地用耙一張以一千二百頃
石滾子	200	0.06	1200	每五頃地用石滾子一個以一千二
二腿棧	200	0.05	800	每八頃地用全架二腿棧一架以一
樓鐮	600	0.01	600	每二頃地另備樓鐮一個以一千二
樓鐮	600	0.01	600	每十五頃地另備樓鐮一根以一千
大石礮子	400	0.01	400	每三十頃地用大石礮子一個以一
小石礮子	400	0.01	400	每三十頃地用小石礮子一個以一
鋤	2,000	0.01	2,000	每頃地約用鋤一張六以一千二百
鑊	600	0.01	600	每兩頃地用鑊頭一把以一千二百
鐵耙子	300	0.01	300	每四頃地用鐵耙子一張以一千二
八股鐵耙	300	0.01	300	每四頃地用八股鐵耙一張以一千
四股鐵叉	300	0.01	300	每四頃地用四股鐵叉一把以一千
割草鐮刀	300	0.01	300	每四頃地用割草鐮刀一把以一千
大磨石	200	0.05	1000	每十頃地用大磨石一條以一千二
小磨石	200	0.05	1000	每十頃地用小磨石一條以一千二
總計	13,733			

(一)六

種	2,000	0.03元	6000元	每頃地約用鐮刀一把以一千二百	考
收穫鐮刀	2,000	0.03元	6000元	每頃地約用鐮刀一把以一千二百	
禾叉	300	0.05	1500	每三頃地約用禾叉一把以一千二	
豆叉	300	0.04	1200	每三頃地約用豆叉一把以一千二	
木二股叉	1,000	0.03	3000	每頃地約用木二股叉一把以一千	
木四股叉	1,000	0.04	4000	每頃地約用木四股叉一把以一千	
鏈枷	200	0.05	1000	每五頃地約用鏈枷一個以一千二	
碌軸	200	0.06	1200	每五頃地約用碌軸一個以一千二	
刮板	1,000	0.02	2000	每頃地約用刮板一塊以一千二百	
木把	1,000	0.04	4000	每頃地約用木把一張以一千二百	
木杖	1,000	0.03	3000	每頃地約用木杖一把以一千二百	
掃帚	1,000	0.02	2000	每頃地約用掃帚一個以一千二百	
簸箕	1,000	0.04	4000	每頃地約用簸箕一個以一千二百	
粗細孔鐵篩子	1,000	0.06	6000	每頃地約用鐵篩子一個以一千二	
扇車	1,000	0.03	3000	每十頃地約用扇車一個以一千二	
毛口袋	1,000	0.03	3000	每頃地約用毛口袋兩條以一千二	
總計	13,180				

中國經濟年鑑第三編 第九章 林墾

(丙)其他應用器具表

種類	件數	單價	總價	備考
大車	四	四〇〇元	四〇〇元	每三十頃一輛以一千二百頃計。合如上數
漢板車	四〇〇	三〇〇	三三〇〇〇	每三頃一輛以一千二百頃計合如上數
西鐵鋸	二〇〇〇	一〇〇	二〇〇〇〇	每三頃一把以一千二百頃計合如上數
鋤刀	六	六三	三八	每二十頃一床以一千二百頃計合如上數
繩索		七〇〇〇		車上犁上及其他所需
草篩子	二〇〇	〇五	一〇	每十頃一個以一千二百頃計合如上數
大學羅	二〇〇	一五	三〇	每十頃一個以一千二百頃計合如上數
水厚子	二〇〇	〇六	一二	每十頃一個以一千二百頃計合如上數
升	二〇〇	〇三	六	每十頃一個以一千二百頃計合如上數
斗	六	一五	九〇	每十五頃一個以一千二百頃計合如上數
大秤	四	五〇	二〇〇	每三十頃一杆以一千二百頃計合如上數
擔筐	四〇〇	一三	五二〇	每三頃一付以一千二百頃計合如上數

(十二)作物栽培 各區所栽培之作物，以豆、麥、粟、黍為主，其栽培面積及所需種籽數，一萬七千七百十二元，表示於左：

種類	栽培面積	每畝種量	共需種量	每石價格	共需價格
胡麻	九〇	一〇	九〇	五〇	四五〇
小麥	五四〇頃	五〇升	二七〇〇石	五〇元	一三、五〇〇元
桶担	三〇	二五	三〇		
水袋	一〇〇	一五	一〇〇		
大鍋	六〇	六〇	六〇		
石磨	二〇〇	一〇	二〇〇		
米磨車	四〇	三〇	一、二〇〇		
石碾	四〇	三〇	一、二〇〇		
腳踏羅	六〇	三〇	二、〇〇〇		
小籠	六	一三	八		
總計			三、三〇三		

蹄豆	九〇	四・〇	三六〇	二・〇	七二〇
大小麥	四五	三〇	一三五	三・〇	四〇五
黃黑豆	四五	一二	五四	三・〇	一六二
玉蜀黍	一八	四・〇	七二	五・〇	三六〇
大黃黍	一八	一・〇	一八	一・〇	一八
粟	九	一・〇	九	一・〇	九
粟	一八	一・〇	一八	一・〇	一八
蕎麥	一五〇	三・〇	四五〇	二・〇	九〇〇
小紅糜	七五	一・〇	七五	一・〇	七五
小小麥	七五	三・〇	二二五	三・〇	六七五
馬鈴薯	二七	一〇〇斤	二七〇〇斤	〇・二	五四〇
合計	二二〇〇			一七・八三二	

(十三)農事試驗場 直轄於綏區墾殖辦事處，由處長兼任場長，指導員由農作科職員及技正技士補充，工人由訓練士兵補充之，均不支薪，內分五部，如左：

(1) 作物部 分模範區(栽培當地慣種之作物及試驗有成效之作物)及試驗區(試驗當地未經種植而有經濟價值之作物)二區。

(2) 森林部 分苗圃(培養各地慣種之榆楊柳及適應當地有價值之苗木)及造林(就各村邊渠岸道旁及不宜耕種之沙梁沙灘山坡造林)二項。

(3) 畜牧部 就當地固有之家畜，家禽，改良飼育，增進品種，及飼養外界優良品種，以謀改進。

(4) 訓練部

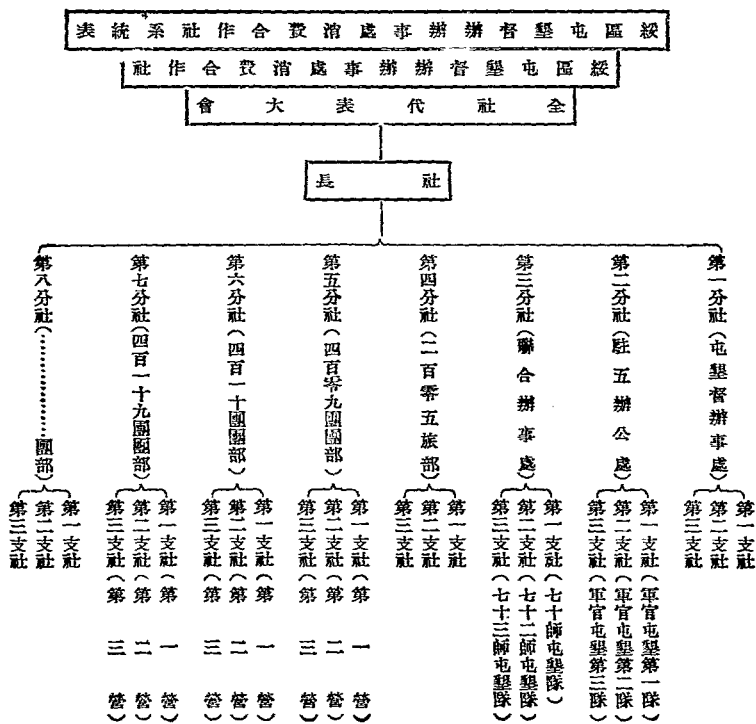
(a) 士兵之選擇 先在每連挑選粗通文字，且有農業經驗之士兵二名，再由每團選官長一員，任指導管理各團士兵之責。

(b) 訓練期限 滿一年後，牛數退回本連，再在各連挑選牛數補充，其餘牛數，繼續訓練一年，加長練習期，至第二年終，撥歸本連，補助技術指導，再重新補充牛數，繼續訓練二年。

(c) 訓練方式 春冬農暇時，施以室內科學文字，夏秋田野操作，實地練習。

(5) 推廣部 將場內已有成效之種籽，家畜，家禽，由本部及訓練期滿士兵推廣。

(6) 經費 開辦費不另開支，即由撥歸每連士兵原有之房舍建築，耕牛，種籽，飼料費統計五千二百元充之，其各連所墊之開辦費，由每年試驗區收入項下，分年攤還，經常費第一年由開辦費項下暫墊，以後每年由農場收入開支。



(十五) 建設新農村。

一、計劃 原擬每團建設十三村，即每連各建一村，村居一百零五月，另以機關槍連及迫擊砲連，合團部共建一大村，專司保護各隊及各隊人工不足時之用。營部建於各連所屬之適中村中，團部建於各團所屬適宜之村中，以每連一村建設時人財均感不足，故現採三連一村制。

二、建築 一新農村之面積，三百七十畝，公用地四十畝，位於村之中心，為建築連營團房屋，及學校醫院公廠等公用物之建築。每村一百至一百五十戶，每戶佔地一方，每方長八丈，寬七丈五尺，計地一畝，預留宅地一百九十四方，為將來人口增加之用。村基橫一千四百二十尺，縱一千五百四十尺，堡牆底寬十尺，頂寬四尺，高八尺，墩高二尺，堡內大街，寬四十尺，中街寬二十尺，為牛羊行走及運輸糞尿之用，堡外壕寬十五尺，堡壕近圍植樹，四周預留菜園，打場空地，村內建築兵房，講堂，合作社，倉庫，碾磨房等，按三連一村制，其有營部之村，第一年初為築七十五間，百川堡威遠堡二堡已建築完成，其他尚有二十四堡，正在計劃中。

三、組織 村中應行舉辦事項，如行政組織，經濟組織，教育設施，公益等，多

附於軍事組織之下，以命令方式行之。

(甲) 政治組織 五戶為一鄰，五鄰為一團，四團為一村，村設村長一人，鄰長一人，村長會議為全村最高權力機關，村公所為執行村務機關，其首領為正副村長，另有調解委員會，監察委員會，經濟建設委員會等。

(乙) 經濟組織 如信用合作社，經營合作社，集團信託農事試驗場等。

(丙) 教育設施 如學校教育社會教育等。

(丁) 公益設施 如公路、水利、公園、養老、育兒、森林、救濟、營造、公共旅社。

(戊) 衛生設施 如個人衛生，公共衛生。

(己) 公安組織 每鄰為一組，每團為一分團，每村為一團，二十歲以上四十歲以下之壯丁，一律服役，農閒受軍事政治訓練，平時於勞動之暇，練習武術。

四、新農村指導員之養成 招受國內外專門以上學校畢業，有志於新農村事業者三十人為學員，三個月畢業，畢業後分發於各墾區服務，月給生活費三十元。

1935年

王雲五 章 慈主編

世界概況叢書

全部出齊 定價三元五角 零售價列下

1935年的社會動態 定價五角

林孟工編著 先檢討 1935 年的世界政治和經濟對於社會的關係，其次分述勞動和婦女問題，末述 1935 年的蘇聯社會。剖解明晰，敘述簡要。

1935年的國際政治 定價一元

萬良炯編著 於當年發生的軍縮問題，薩爾問題，法意協定，英法協定，德國宣布整軍，斯德萊柴會議，法俄互助協定，英德海軍協定，意阿衝突及遠東現勢，均有系統的敘述，並說明其背景與影響。

1935年的世界經濟 定價五角

龍大鈞編著 內容分三部份，第一部份是世界經濟概觀，第二部份歷述列強經濟的動態，第三部份是結論，根據觀察所得，推測世界經濟演進的動向；並對於中國經濟的出路，有所提示。

1935年的世界科學 定價五角

周太玄編著 內容分三部，首述 1935 年世界各國各科之重要發現，次就各科中各大問題之現狀加以論列，最後記一年中世界科學界重要事件。其中科學問題一部，根據關於本問題之名著，以闡明問題之現狀與解決之可能，尤多精采。

1935年的世界藝術 定價五角

林風眠編著 選譯當年著名藝術雜誌之論文及展覽會批評，藝術家評論共十五篇，包含插圖三十餘幅。

1935年的世界文學 定價五角

李青崖編著 包括論文近二十篇，從世界知名的雜誌多種精選譯，以存 1935 年文學史料的本來面目。凡重要議論和事實，於此可以概見。

商務印書館出版



BC

29.

30

7