

編輯大意

一 本書係根據河北省教育廳頒行之各縣民衆教育傳習所暫行辦法，而編輯之。其間迭經修正，用之於各縣民教傳習所或短期民教人才訓練機關，最爲適宜。

二 本書取材力注實施方法，凡空泛理論概略而不詳。

三 本書內容共分四章，經數次實驗結果，足供四十八小時教學之用。

四 本書述敘簡明，立論淺顯，可作爲有志研究民學教育者自修之資料。

五 本書編輯雖力求完備，但遺漏不週之處，恐亦在所難免，敬希各地民教同志指正，藉獲改進之機會。

民衆學校實施法

目次

第一章 緒論

第一節 民衆學校的意義

第二節 民衆學校的種類

第三節 民衆學校的組織

第四節 民衆學校經費的分配

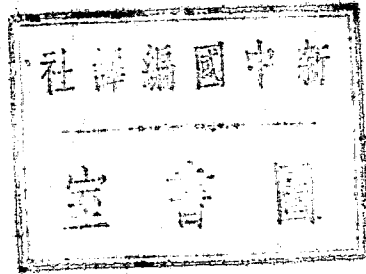
第五節 民衆學校的課程

第六節 民衆學校的招生法

第七節 民衆學校的編級法

目次

MG
G512.3
25



3 1762 0534 6

第八節 民衆學校的留生法

第二章 民衆學校教學法

第一節 民校教學法的意義

第二節 民校教學法的要則

第三節 民校教學法的種類

第四節 民校各科教學法的實施

第三章 民衆學校管理法

第一節 民校管理法的意義和目的

第二節 民校管理法的重要

第三節 任管理者自身的修養

第四節 管理實施的步驟

第五節 因人而施的管理法

第六節 誘導法和抑制法

第七節 褒獎法

第八節 懲罰法

第九節 學生日常生活之管理

第十節 民校具體的標準訓練

第四章 結 論

第一節 民校附設的民教事業

民衆學校實施法

第二節 民衆學校教師

第三節 民衆學校學生

附 錄

- 一 部頒民衆學校辦法大綱
- 二 本書重要參攷材料

民衆學校實施法

第一章 緒論

第一節 民衆學校的意義

民衆教育實施的方式，分學校式與社會式兩種。民衆學校就是學校式。民衆教育的總代表，也是深入民衆最好的方法，效果切實，成績具體，並且是各種社會式民衆教育最基本的教育階段，所以許多辦民衆教育的人員，都拿他爲辦理民衆教育的中心。中央教育部和全國教育會議，也拿他爲辦理民衆教育最基本的方法。

按民衆學校與普通學校比較，有下列不同的幾點：

- 一 民衆學校的對象是失學的或須要基本補充教育的青年與成人，

普通學校的對象是兒童和青年。

- 二 民衆學校的課程少而較淺，普通學校的課程多而較深。
- 三 民衆學校的肄業年限較短，普通學校的肄業年限較長。
- 四 民衆學校學生年齡較寬泛，普通學校學生年齡限制較嚴。

第二節 民衆學校的種類

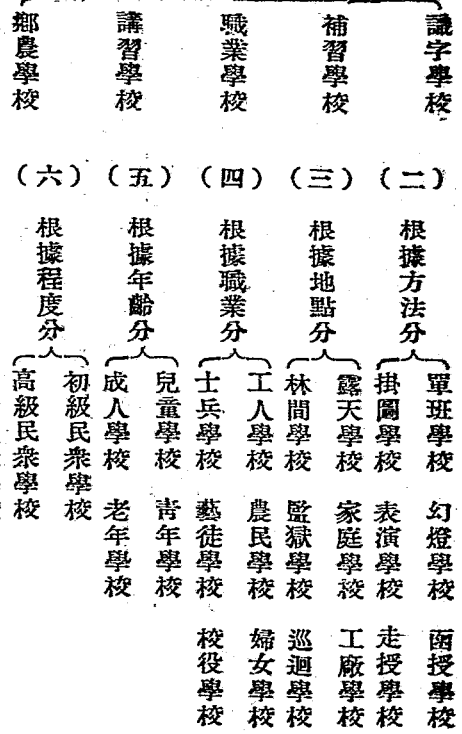
民衆學校粗分之可分爲民衆識字學校，農工商和婦女職業補習學校，民衆講習學校等，若再就他的時間、方法、地點、和受教人的職業和年齡等等來分，還可細分如左，

(一)

根據時間分

- | | | |
|------|------|------|
| 冬季學校 | 半日學校 | 夜間學校 |
| 暑期學校 | 間日學校 | 日曬學校 |

民衆學校的種類



第三節 民衆學校的組織

民衆學校不論何種性質，內部組織大略相同。創設民衆學校，首應確定組織，組織不健全，事權不統一，其結果往往遇事推諉，無人負責，於事業進行影響甚大。但民衆學校的組織，并不刻板式的，他常因經費與性質的關係而不同，有的一人獨任，有的數人合任，茲將獨任與合任二種制度，分述如下：

A 獨任制——一人主持全校的，應以專任爲原則，非屬不得已，不能用兼任，但無論其爲專任或兼任，除擔任課程以外，至少要做下列幾件事，茲表列如左：

保管 課業用品

謀學校與民衆之聯絡

佈置 環境

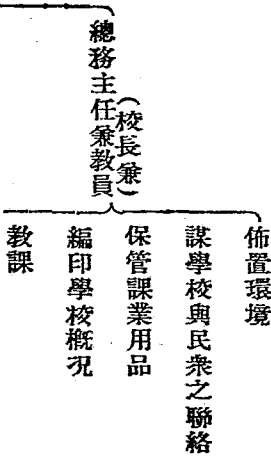
一人

校長兼教員 編製教學上應用表冊

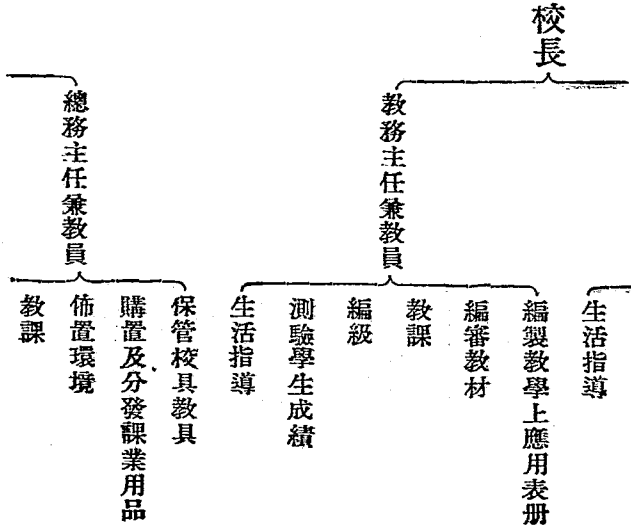
的責

教課
測驗學生成績並保管之
生活指導

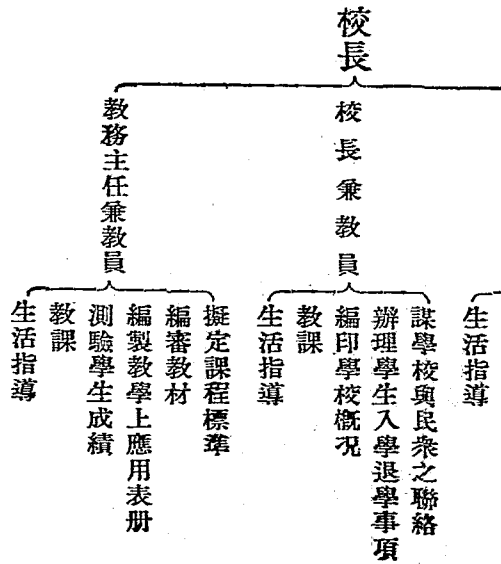
B 合任制——二人以上主持校務的，凡一教室的民衆學校以獨任爲原則，但學生過多，宜有二人合任，如係二教室以上，那教員人數就須在二人以上，人數既多，職務尤宜有確定的支配，俾各有專責，茲表列於後：



的責負人二



的責負人三



民衆學校因性質的不同，和經濟人才的關係，內部組織亦難求一律，上列各表，並非一定標準，不過舉例以供參考罷了。

第四節 民衆學校經費的分配

民衆學校經費 計分開辦費，經常費，結束費三種，茲錄中央大學區規定之標準，以供參考：

A 開辦費

用 流				項 別	經 費	最 小 限 度	最 大 限 度	備 註
校								
臺	燈	黨 國 旗	總 理 遺 像					
鐘	盞							
一	四	一		二〇〇				
四〇〇	〇〇〇	六〇〇						
三	一二	三			六〇〇			
〇〇〇	〇〇〇	二〇〇						

上表所謂「流用部分」係每校辦完一期，或移交續辦，此項物品可移轉使用，不必另行購置，如係借用學校教室內者，此部分物品，一律可借用。

計	總	分部散分		分 部				
		流	用	品 用				
				石筆 石板	書 籍	通俗教育圖書	毛筆 珠算	黑 板
分散部分	流用部分	三	二	二	一	二		
五	一三	三	二	二	一	二		
四〇〇	九〇〇	〇〇〇	四〇〇	〇〇〇	五〇〇	〇〇〇	八〇〇	四〇〇
八	三二	四	四	四	一	六	一	
八〇〇	〇〇〇	〇〇〇	八〇〇	〇〇〇	五〇〇	〇〇〇	二〇〇	五〇〇
		計四十人亦可收回	以四十人計					

B 經常費

項目	經費		津 給	工友勞金	紙張 簿墨	燈油茶水	集會研究	總計
	最 小	限 度						
每月	一〇〇〇〇	四〇〇〇	二〇〇〇	五〇〇	一〇〇〇	二〇〇〇	一〇〇〇	一五〇〇〇
每 期	每 月	每 期	每 月	每 月	每 期	每 期	每 期	每 期
每 月	每 月	每 月	每 月	每 月	每 月	每 月	每 月	每 月
每 期	每 期	每 期	每 期	每 期	每 期	每 期	每 期	每 期
備註	以上均四個月計算							

上表所列數目，以四個月計算，四個月以上可照此比例增加，校長教員專任者支俸給，兼任者酌支津貼。

C 結束費

計	總		分部需或		分部需必		項 目	經 費	最 小 限 度	最 大 限 度	備 註
	或 需 部 分	必 需 部 分	教 師 獎 品	學 生 獎 品	畢 業 話 別 會	畢 業 證 書					
	四	二	二	二		一		〇〇〇	二〇〇		
	〇〇〇	〇〇〇	〇〇〇	〇〇〇	八〇〇	二〇〇					
	一〇	四	六	四	二	二		〇〇〇	〇〇〇		
	〇〇〇	〇〇〇	〇〇〇	〇〇〇	〇〇〇	〇〇〇					
				以十人計算		以四十人計算					

上表所列必需部分，係必須支出者；或需部分，有時不必支出，視學校經費情形而定。

上列三項之支配標準，均係指一級而言，若是學級增加，經費當然要照此比例酌量增加，又如民衆學校而有職業課程需要實驗的設施者，經費的支配大有出入，就不能適用上項標準了。

又河北省教育廳於民國十八年九月頒布的「河北省民衆學校施行細則」第十八條之規定「校長教員之俸給或津貼，得參照左列數目由各縣教育局斟酌地方情形自行規定」茲將原表附後以供參考：

職務	俸給或津貼		薪		金		津		貼		附註
	每月	全期	每月	全期	每月	全期	每月	全期	每月	全期	
校長	一二元	四八元	八元	三二元	六元	二四元	六元	二四元	六元	二四元	獨設民衆學校給薪金附設者給津貼
教員	一〇元	四〇元	六元	二四元	六元	二四元	六元	二四元	六元	二四元	小學附設民校者以地方困苦校長不支津貼 教員如能盡義務不另支薪或津貼者聽

第五節 民衆學校的課程

所謂課程，他的意思乃是包括人生經驗的全部活動。民衆教育即是要拿類有價值的活動作爲課程。民衆學校是民衆教育的一種實施方法，所以他的課程，應該根據民衆教育的目標來定。按民衆教育有四大目標：

- (一) 文藝教育——養成智識力
 - (二) 生計教育——養成生產力
 - (三) 公民教育——養成團體力
 - (四) 衛生教育——養成健強力
- 四大教育，在各級民衆學校課內容分配。
- (一) 初級民衆學校

- 一 文藝教育佔百分之六四。
- 二 生計教育佔百分之三二、五。
- 三 衛生教育佔百分之二、五。
- 四 公民教育佔百分之一〇。

(二) 高級民衆學校

- 一 文藝教育佔百分之五七。
- 二 生計教育佔百分之一一。
- 三 衛生教育佔百分之〇七。
- 四 公民教育佔百分之二五。

根據以上百分比，把各級民衆學校課程，科目，時間分配列表如左：

(一) 初級民衆學校

(一)甲種

四 大 教 育 各 科 教 學 時										科 目	項 別			
公 民 主 義	衛 生	計 事 農 業 或 家	生 珠 算	藝		文								
				唱 歌	注 音 符 號	課 綴	字 寫	千 讀						
									三 二 〇			三 二 〇	三 二 〇	
二〇	二〇	二〇	二四〇	六〇		〇	六〇	三六〇	第一二學月每 週教學分數	三六〇	第三四學月每 週教學分數	五七六〇	全期教學分數	百分比
二〇	二〇	二〇	一一〇	六〇	一二〇	六〇	四八〇	四八〇	五七六〇	百分比	百分之二，五	百分之二，五	百分之二，五	百分之二，五

間及其百分比			
考 備	合 計	民	
		科 學	公 民
男校教農事，女校教家事， 衛生與農事或家事按週輪流教學例如本週設農事或家事則下週教衛生。三民主義與公民輪流教學例如本週教三民下週教公民	八四〇	四〇	二〇
	八四〇	四〇	二〇
	一三四四〇	六四〇	三二〇
	百分之一〇〇，	百分之五，	百分之二，五

(11)乙種

文			科 目	項 別
課 綴	字 寫	千 讀		
	六〇	四二〇	第一二月每週 教學分數	第三四月每週 教學分數
	六〇	四二〇		
	四八〇	六七二〇	全期教學分數	
	百分之三，八	百分之五，四，	百分比	

備考	計生		藝	
	合	珠算	唱歌	注音符號
每天上課兩小時，每週上課七天 讀法每次六十分，其餘各科每次三十分	七八〇	一八〇	六〇	六〇
	七八〇	一八〇	九六〇	九六〇
	一二四八〇	二八八〇	百分之七，六	百分之七，六
	百分之二二三，			

(三)丙種

科目	項別		四個月每月每週教學分數	全期教學分數	百分比
	文藝	珠算			
生字課	四二〇		六七二〇	百分之七〇，	
合計	一八〇		二八八〇	百分之三〇，	
合計	六〇〇		九六〇〇	百分之一〇〇，	

備考	每天上課一小時半，每週上課七天 千字課每次六十分，習字珠算每次三十分
----	---------------------------------------

(四)丁種

備考	藝文	科目	項別	每個學月每週教學分數	全期教學分數	百分比
	千字課	四二〇		六七二〇	百分之二〇〇	
每日上課一小時，每週上課七天 每次七課兼教習字						

以上四表可以分別採用

(二)高級民衆學校課程科目時間分配表

四 文 文 讀	科目	項別	每週教學分數	全期教學分數	百分比
	文	讀	三〇〇	四八〇〇	百分之三六

合	比其百及間時學教科各育教大							
	民		公		生衛	計生	藝	
	科	公	三	衛	事	唱	字	
計	學	民	民主主義	生	農事或家	歌	綴	
八四〇	五〇	一二〇	四〇	六〇	九〇	一二〇	六〇	
一二四四〇	八〇〇	一九二〇	六四〇	九六〇	一四四〇	一九一〇	九六〇	
百分之一〇〇	百分之六，	百分之一四，	百分之五，	百分之七，	百分之一一，	百分之一四，	百分之七，	

點要注意：
上面所列的五個表，都是關於民衆學校課程的編制，此外我們還有幾

1. 編制課程應根據三民主義編訂全部課程及教材的中心

2. 應適應當地需要及生產狀況以製定特殊課程及教材；

3. 多採用愛國教材，以啓發民衆愛國的思想；

4. 應多注重職業常識的灌輸；

課程的編制，在上面已講得很多，現在再就教材方面來講，點應注意的事項：我們選擇教材應注意的下列幾點：

1. 選擇教材應切合適用及實際上的需要；

2. 選擇教材應切合民衆程度；

3. 各科教材應相互聯絡；

4. 教材分量不應過重；

5. 教材應積極設法採用單元制；

6. 教材除預定者外，應有伸縮餘地，同時并應加添補充教材。

如果教材不是自編，是採用已出版的書本，我們亦得下列幾點：

1. 須適合民衆的程度興趣及需要。
2. 須能於規定的時間內教完。
3. 教本組織，毫無機械固定之弊，而且興味豐富。
4. 印刷紙張都要適合學生衛生之條件。
5. 最新出版而合於現代潮流及教育目的。

上述各點，均爲民衆學校課程上應注意的問題。茲再將河北省民衆學校施行細則所規定之課程標準，及每週教學時數附後，以備參考：

科	目	本		附	註
		每	週		
		時	數		
識	字	四	小	時	各書局及平教會均有出版
黨	義	一	小	時	商務出版
	小學校 初級用				
	三民主義課本				

常	識	怎麼作公民，開會的方法。	二	小	時	見商務印書館圖書目錄平民教育用書
算	術	珠算筆算	二	小	時	珠算十二週筆算六週
樂	歌	國歌黨歌	一	小	時	
習	字		二	小	時	

除右列科目外，得斟酌地方情形，添授農業或工商業常識。再者若用部編三民主義千字課暫行本乙種或丙種可減去黨義一科每週騰出一小時加於識字科內。

第六節 民衆學校的招生法

民衆學校能於四個月內，使失學者讀書識字，獲得日常生活上需要的知能，這是何等的便宜，何等難得的機會。據理推想，一般失學的民衆，應當爭

先恐後的來就學了，但是實際却適得其反，民衆學校開辦了，招生廣告貼滿了街，學生竟不容易招到，所以民校的招生法是一個重要的問題，實在有值得研究與注意的必要。

(一) 招生困難的原因

- 一 失業者無識字的覺悟——他以為識字對他沒有多大的幫助；
- 二 有職業者無識字的時間——為工作所牽制；
- 三 待遇優異——反引起他們的過慮與懷疑；
- 四 婦女常受家庭之拖累——使她們望而却顧；
- 五 文字廣告收效甚少——根本非不識字的民衆所能領會。
- 六 年長民衆羞於上學——以為上學者須兒童時代；

招生既有上述各種困難原因，不免要發生下列的誤會與阻力：

- 一 這是當兵的預備罷？
- 二 莫非要上人頭稅嗎？
- 三 既入以後，退學必罰。
- 四 現在不要錢，將來一定要錢。
- 五 不願男女同學。

欲破除以上困難，解決語會與阻力的方法，必須注意下列事項：

(一) 須引起識字的同情——招生一事，若專靠少數人的提倡，奔走勞力，恐難收圓滿效果，一定要引起一般識字者的同情，協力進行，才易奏效。

(二) 須喚起失學者的需要——失學者往往不明瞭受教育與不受教

育的差別，應就他們的切身問題，引起他們受教育的需要，如因工作時間與家庭拖累的關係，須要替他們選定適當的入學時間。

(三)須解除失學者的疑團——他們所懷疑的各點，應切實道破，使他們澈底明瞭入學的意義，與免費的原因。

(四)須用直接能領會的宣傳方法——文字宣傳於不識字的人，毫無用處，要多用圖書與言語動作的宣傳法，使能直接領會。

說起招生方法，種類甚多，只要合乎上列幾個要點，儘可隨意活用，茲就宣傳、勸導、強迫、登記四項，分述如左。

(一)宣傳——宣傳工作，是開始招生的第一步，目的是在民衆之間，造一種濃厚的讀書空氣，以我們所預備設立的民校的旨趣和各項辦法，對社會公布，直接或間接引起民衆們讀書的動機，其方法有

三：

一 廣告傳單 廣告和傳單是宣傳的一種方式。在時効上比較

遊行講演過後即煙消雲散的力量大得多，不過也受文字的限制，非不識字的民衆所能領教，所以其功効只能作爲宣傳的媒介，或遊行講演的輔助。最要緊的應在傳單或廣告上面的載明「請識字的人勸告不識字的人」等字樣，否則未免太滑稽了。其內容應該簡明而通俗，毋庸冗長或古奧的文字，精短的識字五更調，勸學歌等，倒可用作上品，如能利用圖畫，或圖畫與文字並用更妙。總之，內容要簡明扼要，方式要多多變化。

二 游藝宣傳 這是有趣味的方式，雖則在偏僻的鄉村不易舉

辦。小學校所在地籌備或較容易，游藝的材料，應選擇與識字有關的事實，當幕下或每劇終了，即可散放傳單，舉行講演，正式宣傳招生。一方面是娛樂的機會，一方面是宣傳的工作。所謂一舉兩得。附近民衆中如一技之長的，不論會弄一套拳，會唱一曲小調，也可請來加入，以增多接近的機會，格外提起他們的興趣。

三

遊行演講 由發起人，或主辦人員聯合地方人民團體，學校學生等舉行遊行講演，同時張貼廣告及散放傳單，引起附近民衆深刻之注意。參加遊行講演者，以本地人最適宜，不適當的地語，不諳本地人情者，最好不必參加，以免引起誤會。

(二)勸導——宣傳是在社會上製造識字的空氣，我們所認為要受民

衆學校教育的民衆們或許還不會受到如何的影響，所以不得不進一步用勸導的方法，直接與民衆學校的對象發生關係。有時勸導的工作可以與宣傳同時舉行。其方法有三種：

一 挨戶勸導 挨戶勸導，不但可以解釋民衆們一切懷疑，並可考察民衆生活的實況。店主不願意叫學徒來讀書，我們可以去勸導店主；鄉村婦女羞答答地怕進學校，或受家長的阻力，

我們可以懇切勸導，代其設法；總之，親自挨戶勸導，可以與失學的青年成人發生關係，而隨時幫助他們解決一切困難問題。只要當事人具有勸導民衆的熱忱，確實熟習當地的情形，獲得相當效果，是有把握的。

二 聯絡有力份子 當地有權力的人，爲地方上所信仰者，不論

男女或團體領袖，以至鄰長閭長等，我們可以招集他們來作一次懇切的談話，或分別踵門拜訪，請他們協助勸導。有時比我們親自去勸導還有效力，因為他們容易取得民衆的信仰，學校學生，當然也是我們所要聯絡的。

三

學生輾轉勸導 呼朋引類，是社會上常有的現象，也是人類普通的心理。每一個人不願孤獨行動，全要結合幾個同伴纔有興趣，亦有一處地方有了一人來報名，其後在附近引了好幾個同伴來，這個心理，我們大可利用的。確接近的人，比較情形要熟悉，感情要濃厚，因此容易受感動。託已報名者輾轉勸導，正是同樣的作用。

(三) 強迫 宣傳勸導是積極的方法，強迫是消極的方法，效力雖微，

有時亦有利用的必要。果某地確定了大規模的計劃，實現而遇有阻力時，正可利用之，或作爲宣傳勸導的輔助，也可收得相當的效力。

一 政府通令——請求當地政府勸鄉政機關等出示勸告，通令強迫，或飭各街巷里切實勸導。

二 警察強迫——由警區警察挨戶勸導實行強迫。

三 鄉鎮長指派——戶口如已調查清楚，則何人已受教育，何人失學，都很瞭然；設校時，即可由各該鄉鎮長指派學生入學。

(四)登記——

一 設立報名處 報名處是學生登記的機關，除學校所在地設立報名處外，與民衆學校有關係的人，或對於民衆學校特別

熱心的人，或爲地方上所崇信的人，均可分設報名處，不但與報名者以多少的便利，亦可收到宣傳、勸導、普及招生的效果。

二 利用入學證。利用入學證，不但表示手續的鄭重，並能堅定來學者的志向，證以長四寸寬三寸爲合度，紙質要堅固，正面應列入證名、號數、校名。反面印着學校簡章。於宣傳或勸導時，有學生報名，可隨時發給，憑證入校。

三 登入報名冊。入校證是學生保存，憑證入學；登入報名冊，係校中存根備查，項目宜多不宜少，以詳盡爲要。

上面已略說了幾種具體的方法，如設校在繁華都市之間，更可以發起大規模的招生運動，有組織有計畫的按步進行；而在僻靜的鄉村間，當然不能採用上述的各種方法，事實上也不必全採用，學校所在地，特別要借重學

生，這有兩種目的：

(一) 學生各自宣傳自己的家屬來入學。

(二) 列隊或分組在其家庭左近從事宣傳。

不過利用學生亦要注意下列兩端：

(一) 利用例假節日，不妨礙其學校課業。

(二) 出發之前要先明瞭民校的概況，免得宣傳時無所適從，如附近有

中等學校，能請中學生幫忙效力更大；尤其是女學生對婦女去宣

傳。學校教師，更是招生運動的生力軍。

總之，當事者具有光明的心地，誠懇的態度，自宜少用強迫的方法，多用積極的勸導，好在方法是應該斟酌實際情形，隨時活用，不是一成不易的。

茲摘錄平教會出版之平民學校實施法內載招生方法的實施十一項

以備參考：

(一) 招生廣告 廣告為招生之重要方法。其紙張務求鮮明，以引人注意。所用文字，應避深奧；對於各種條件，如學校地點報名時間等，尤須記載簡明。並附註『請識字者勸告不識字者入學』等語，以期收效。

(二) 分送傳單及畫報 廣告之外，分送傳單及畫報，亦是一法。傳單須用淺近文字說明平民教育之目的及方法，畫報用顯明之圖畫，描寫不識字之害。以上兩種均分送於平校附近之住戶及街衢之行人，並可請求識字者，代為宣傳，遇有不能明瞭者，可加以口頭上說明。

(三) 組織招生隊 招收平校學生時，可將熱心平民教育者，或校中原有學生，組織招生隊。先分為若干組，每組四五人，就通學區域，按組數

分配之，各組依所担任地方，分司招生事宜。每組隊員，手執招生旗。旗面大書勸人讀書識字，如「讀書最樂」「不收學費」「機會難得」「快來報名」……等。同時攜帶樂器及報名冊，遊行大街小巷，遇有可以講演之處，就作樂以集合羣衆，然後實行露天講演，勸告不識字者入學，更請求識字者代爲宣傳，如一組所分担之區域狹小，可按戶勸導，收効尤大，當時如有願入學者，即代爲登記於報名冊上。

(四)

利用學生之介紹 平民學校附設於某學校時，可利用該校之學生，代爲介紹，但採用此種方法，當注意者有四：

- 一 引起學生服務之熱心；
- 二 須使學生明瞭平教之目的；
- 三 須授以適當之態度及言語；

四 須有宣傳之根據。

(五)

舉行講演 擇適宜地點。舉行講演時須以懇切的態度，與明晰的言語，將不識字之苦，說得切實痛快，以引起羣衆讀書之要求，如恐人數不多，可映演電影幻燈，或表演戲劇或故事，以廣招徠。

(六)

畢業生同樂會 平民學校，如非初次創設者，舊有學生已行畢業，再擬續招新生時，可召集畢業生舉行同樂會，囑託彼等，代爲介紹與其有關係之不識字者入學。

(七)

召集店主大會 商店店主和工廠廠長，對於學徒與工人有支配全權，欲使學徒和工人入學，必得店主和廠長的同意，方克有效。故於招生之前，可先召集店主大會，對之講演平教之目的，及其重要，以感動之。最後請其督促學徒及工人入學，如此對於招生當有很大效果。

(八)

利用警察勸導 警察對於地方上的情形，較爲熟悉，平校招生時，又給以傳單等物，託其代爲按戶通知，並加勸導，亦可收相當效果。惟不可有強迫情事，以免民衆發生誤會。

(九)

聯絡紳董 地方之紳董對附近居民，大有言重九鼎之勢，且對於平民教育亦具有不當之同情，若盡力與之聯絡，請其力爲幫忙，當可事半功倍也。

(十)

私人接洽 擔任組織民校之人，如在某校服務多年，對於附近情形，既屬明瞭，居民對之，亦有相當信仰，若能親往勸導，行私人接洽，收效自當不鮮。

(十一)

舉行平教運動 如因地方情形，用盡方法，俱難收效時，得舉行小規模之平教運動。

以上列舉十一條，雖非盡善盡美，總可擇其與地方情形相宜者，斟酌採用。至於招生時所用之標語廣告亦與招生有密切關係，茲數實列如左：

(一) 標語——例如：

- 一 要作好國民必須要讀書識字
- 二 人生第一要事就是讀書識字
- 三 要作大事業更得讀書
- 四 不識字是真正睜眼睛子
- 五 要能會寫會算，快進民衆學校
- 六 進民衆學校讀書是不要錢的
- 七 民衆學校是不收任何花費的學校
- 八 民衆學校是一般民衆求知識的寶庫

九 人人要讀書識字

- 一〇 在民校讀書是不耽誤工作的
- 一一 每天上課兩小時，四個月就能會寫會算
- 一二 練習看文書寫字帖打算子都是民校主要功課
- 一三 不讀書不識字不叫完全國民
- 一四 能讀書識字是謀生的工具
- 一五 不識字的人要常常受騙的
- 一六 民衆學校是無階級性的學校
- 一七 民衆學校是救濟文盲的機關
- 一八 民衆學校是爲一般民衆設立的
- 一九 民衆人民衆學校是應當盡的義務

二〇 普及民校才能完成地方自治

二 廣告——例如：

民衆學校 招生廣告

- 一，學校地點：某街某鎮或某村某巷，
 - 二，報名地方：本校
 - 三，上課時間：每日〇午〇時至〇時，
 - 四，開學日期：某月某日
 - 五，費用：不收學費書籍等項全由本校發給，
- ▲注意▼請識字的人轉告不識字的人，

第七節 民衆學校的編級法

民衆學校的學生，大都是不分男女老幼，聚於一堂。好像是對於編級問題，無須乎注意，值不得研究，其實不然。即就十五六歲的青年來說，大半還帶着孩子氣，舉止言語，異常浮動。在四五十歲的老年人看起來，認為極不應該

而常要責備的。但四五十歲的人思想固執，行動遲鈍，又是少年人所討厭而常要譏笑的，以這兩種人處在一起，他們是常會發生意見衝突，而使教學上感覺種種的困難。再加有村姑鄉婦，羞羞澀澀的態度，怪僻狹隘的脾氣，更足以引起笑話，擾亂秩序；其他如程度不齊，能力不等，更不必說了。各地辦的民衆學校，因為這一層沒有注意，以致學生中途退學，甚至失了民衆信仰的，真不可勝數！所以民衆學校的編級問題，比較其他學校更爲重要。

按一般人的主張關於民衆學校的編級方法，多有根據下列幾項：

(一) 根據年齡分級——這種分級法最爲普通，普通一般民校多有採用，因爲人之年齡不齊，習慣心理各方面，亦自不同了。是以有青年班與成人班的規定，由十六歲到十八九歲，可編爲青年班。由二十歲以上，可編爲成人班。

(二)根據性別分級——普通鄉村小學男女合班爲有種種障礙，尙未完全辨到，說到民衆學校，入學者的年齡既長，更抱着「男女授受不親」的舊思想，要想男女合班編制，事實上絕不能作到，若強欲行之，必有退學缺席的問題發現。所以爲便於管訓和預防各種問題的發現，不得不男女分班，最好將男女受課的時間也要分開。

(三)根據時間分級——社會上事業的複雜，民衆作息的時間也就不一定了，民校上課時間當然要避免與工作時間的衝突，所應該把作息時間相同的學生編爲一級，免得因爲上課時間的不適宜，以致中途退學的；按普通分法，大約分朝學制，午學制，夜學制，三種。

(四)根據職業分級——在鄉村的民衆學校，因爲學生大多數是農人，職業單純，可以不另分級。在城市方面的學生，家庭職業最爲複雜，

學生的職業不同，需要亦因是而異，教受的課程也就不得不因其需要而稍偏重了。所以就職業的性質，應分級教學。如職工班，店員班，等是。

以上四種分級法，按普通說已算完全，至於學生智力，程度方面，也要注意到才好，如因為人數或組數太多時，教師精力感覺不夠用，不妨行二部學教法，切不可存『馬馬虎虎』的心理，不分苦辣酸甜鹹全倒在一鍋裏，這樣結果是不會好的。

第八節 民衆學校的留生法

民衆學校最困難的，就是留生問題。各校情形總是開學時學生非常之多，以後便逐漸減少，到畢業的時候，所存無幾，這是何等的不經濟！不景氣呀，

所以對於留生的方法，不可不加以研究，要研究留生方法，必先明白中途退學的原因，然後『對病下藥』方能奏效。不然是『盲人瞎馬』終無把握的。茲就研究所得分述如左：

(一) 學校方面：

- 一 校址偏僻，學生來往不便。
- 二 編級不適宜，學生聽講缺乏興趣。
- 三 學校設備過於簡陋。
- 四 學校四面環境不佳。

(二) 教師方面：

- 一 教師放棄責任。
- 二 教師缺乏毅力。

三 品格方面不足爲人景仰。

四 學識不充足。

(三)課程方面：

一 規定教材門類不適合學生需要。

二 課程缺乏興趣。

三 課本內容深淺，不適用於學生程度。

四 課程進行快慢，與學生智力相背。

(四)教學管訓方面：

一 教師不諳教學方法，致使乾燥無味。

二 管訓寬嚴不當。

三 以成年人當作兒童看待，他要負氣退學。

四 放假不合地方情形，就要發生缺課問題。

(五) 學生方面：

- 一 工作時間與上課時間衝突。
- 二 受缺課多的影響。
- 三 程度不齊：程度高的無興趣，程度低的跟不上。
- 四 同學的欺侮和譏笑，亦可發生退學事項。

(六) 學生家庭方面：

- 一 家庭發生意外事端，不免就此退學。
- 二 婚喪禮節來往應酬，也足以影響入學時間。
- 三 居住地點遷移，以致半途退學。
- 四 家庭不和睦終日爭吵，最易使學生缺席或退學。

(七)其他方面

- 一 天氣變化，因遇大風大雨，酷熱嚴寒，不肯到校。
- 二 學生個人染有嗜好，不能安心就學。
- 三 日久生厭，「厭故喜新」爲一般人之常情，是以民校學生初入學校，自覺新鮮而且便宜，迨過數十日興趣消滅，遂萌退志。
- 四 學校人數太少了，致學校景象消沉，空氣渙散，最易惹起學生之連續輟學。

根據上面所述的學生缺課或中途輟學的原因，可擬出幾種補救的辦法要則如下：

- A. 謀學生各方面的便利；
- B. 增進學生學習的興趣；

C. 使地方人士了解，並堅固他們的信仰。

茲根據上列要則，分述其事前、平時、及事後應注意的事項如左：

(一) 事前宜注意的：

一 學校地址，要力求適中；

二 教師要自重，人格須高尚，須注意教學方法，最好是受過訓練的人材；

三 課程教材的選擇，要適合民衆的需要；

四 支配脩業時間須適當；

五 學生不可濫收；

六 注意甄別學生的程度，作為分級的準備；

七 根據編級的原則，妥為分定級次。

(二)平時宜注意的：

- 一 開展覽會和懇親會，表示學生成績，聯絡感情，免除彼此隔膜；
- 二 管理得當，明瞭個性，免去枝節；
- 三 規定補習時間，使程度高低一致；
- 四 使學生組織團體，互相督促；
- 五 利用獎勵，引起學生的名譽心和競爭向上心；
- 六 考究學生的缺課原因，對無故缺課者予以懲戒，免影響他人；
- 七 爲畢業學生介紹職業，以鼓勵在校學生的努力；
- 八 提倡全體娛樂，引起他們的精神和興趣，藉以增進師生的感情；
- 九 施行管訓要多用勸勉，少用責罰；
- 一〇 假期最好在他們的工作極忙的時候，與習俗不相合的例假，可

以取銷；

- 一一 注意學生在途中有衝突欺壓情事；
- 一二 男女同學的放學時間，須有參差；
- 一三 下課時候，不可完全放任，以免不良善的學生欺凌同學；
- 一四 缺課統計要每週宣布一次；
- 一五 對於不缺課勤學的學生，要時加獎勵；
- 一六 時常舉行識字運動，使全社會讀書識字的空氣濃厚，以引起民衆讀書的興趣；
- 一七 多舉行通俗講演，以引起年長者入學之心；
- 一八 教師常和學生家庭聯絡，並幫助他們解決困難的問題；
- 一九 對學生常施行個別談話，藉以調查他們的家庭狀況，以便預防

他缺課或退學；

二〇 於正課之外，時授以日常應用的淺易文字或簡便算法，以增高他們讀書的興味。

(三)事後的補救

一 教師親自訪問缺課或中輟的原因，設法爲之解決；

二 同學去訪問，藉以互相規勸；

三 學校當局與學生家庭作最後的談話，要力陳民校的利益，和辦學的苦心，或可補救於萬一；

四 利用特別懲戒，用剝奪權利等方法，以儆戒其他學生。

關於民校留生方法，不外上述各條，只要辦學人員用心研究，斟酌地方情形，對病下藥，當有相當效力。

第二章 民衆學校教學法

第一節 民校教學法的意義

『教學』係教員和學生，對於教材，所表示的種種活動，『教學法』就是教員和學生對於教材，所採用的活動過程，方式及其他各種法則。他與『教授法』及『學習法』有別。教授法每偏於教師授與教材，學習法又獨重學生自動學習。學生自動學習，固於教學的基礎，授與教材亦為教學應有的事項，然而偏於教授則流於注入，偏於學習，則太不經濟。況且教學原為教員和學生合資事業。那能偏重一方面？惟有『教學法』則能兼顧教員學生兩方面，並能將教學打成一片，教授指導學習，學習憑依教法，實在能兼有二法的長處，而去其弊病，是以現在已將教授法的名詞，改為教學法了。

教學法的解釋，已如上述，則民校教學法的意義，自然迎刃而解了。所以『民校教學法』就可說是：民校教員和學生對於教材所採取的活動過程，方式，及其他種種法則。惟以民校的設備課程期間與普通學校不同，民校學生的年齡，氣質，智力，經驗，職業，又與普通學校的學生相異，故其教學方法，亦自然與普通學校有所不同了。

教學法既為教師和學生對於教材所用種種活動的方法，則其功用，亦可分三方面觀之：

A 幫助教師，

- 一 有比較正確而且經濟的教法；
- 二 有比較豐富而且活動的方式；
- 三 有比較適當的修養法。

B 幫助學生：

- 一 容易領受教材；
- 二 發生濃厚讀書興味；
- 三 獲得運用智識技能的方法；
- 四 養成學生發表思想的能力。

C 幫助教材：

- 一 發揮教材的主義；
- 二 增進教材的效率；
- 三 補充教材的缺陷。

第二節 民校教學法的要則

民校教學生既與普通學校教學法不同，故不得不根據民教的實施方法，和民教的特殊目標，按照一般應受教育民衆的心理智力各方面，作爲民校教學法的基礎，其要則約有下列數端。

一 民衆本位 教學法應以學生爲本位，而民校學生，係一般年長

——青年和成人——失學的民衆，故民校教學法即以這班民衆爲本位，處處全爲他們設想，務期教導他們學習教材，獲得國民必需的智識和技能，以達到成一個整個人的地位。

二 利用自動 自發活動爲學習的起點，如小孩看人寫字，他也拿筆東塗西抹，這是人類仿倣活動的本能，不過要教員能設法利用，指導及供給適宜的資料，使成有效果的作業。

三 診斷學生 欲教學完善，不但須注重學生公有的自發活動，並

宜注重學生特有的個性，常用觀察測驗等法，診察出來，以便施行適應性能的教育。

四 充分準備 教學唯一妙訣，即是準備充分，如教員不準備，那管教學多年，亦必許多遺誤。學生學習，也須準備，才能學習經濟。

五 設計過程 全部設計，自不宜於民校，惟其教學過程（詳見後）頗合思想歷程，教學順序應採用之。

六 量材定法 教學順序，雖全用設計過程，然而其中教學方法，却是千變萬化。我們採用方法的標準，則須因學生（人材）的程度及教材的性質而定。

七 作業均衡 教學既為教員和學生全體合作的事業，應當各方面平均，大家有份，如偏重教員或優等學生作業，均非所宜。

八 興味教學

人類有好動好奇的本能，如其對於一事感覺有興味，則必加倍努力去幹，故宜注意興味教學，而教學始（引起動機）末（結束清楚）並引起學生渴望下次學習的興趣，尤宜注重興味教育。

九 根據經驗

民校學生，雖不識字，然因其年長，經驗頗多，教員宜利用其已有的經驗，加以擴張，以期其繼續不斷的重新組織經驗。淺言之，既是利用學生已知以至未知而前進無已也。

一〇 活用教材

地方需要，民校種類及學生個性，各有不同，而其教材則大致相同，教師宜有彈性豐富，變化靈通的方法和技能，變死教材而為活教材，以適應其需要。

一一 循序漸進

由近及遠，登高自卑，行路如是，教學亦然。宜由淺

至深，由簡至繁，由具體至抽象，由心理次序進於論理次序，循序漸進，自無躐等及膠柱等弊。

一二 教學經濟 無論民校的設備，時間，教法，學習法等，全宜力求時光，精力，經費的經濟。

一三 注重複習 朝學夕忘，學習何益！故凡已學的教材，必用種種方法溫習，務期能夠記憶，使其至熟生巧。

一四 善用機會 教法有定，而機會無窮，教員必利用時節，環境，多與學生直觀，欣賞，考查，學習的機會。

一五 應用教材 所學教材不但求其了解，並宜求其能應用，教員宜設法使學生能夠充分應用其所學以培養其應用能力。

一六 指導學習 民校修業期間甚短，學生所得自不為多；若教員

不趁學生在校時，予以各種自學的方法，迨學生出校後，何能自學！故宜注重自學輔導法。

一七

聯絡教材 學習材料爲組織便利起見，強分數科，其實互有關係，教員宜聯絡各項教材，使其一並貫通，並得互相解釋的利

一八

教管兼施 教學管理是爲研究便利起見，互相分開，實際教學時，二者怎能分開，教員決不宜教時不顧管理，須知教學有效，管理確有很大的幫助，再說，民校學生在學時間短促，課外之訓育難施，故教學時之管訓尤爲重要。

第三節 民校教學法的種類

民校教學法每因民校的組織，教具，學科之不同，而異其方法，據此可分教學法爲三類：

A 以民校組織不同而有單班，分班，複式，分團，連環，走授，巡迴，露天，函授，讀書處，問字處，等十一種教學法。

B 以民校教具不同而有掛圖，幻燈兩種教法。

C 高初兩級，民校的學科不同，而有下列兩種教學法：

一 初級的——千字課，習字，注音符號，珠算，唱歌，體操，遊戲，週會，閱報，寫信，記賬，科學表演等十二種教學法。

二 高級的——民衆讀本，讀本練習，公民課本，唱歌，體操，週會，珠算，筆算，工業常識，商業常識，等十種教學法。茲將各種教學法的大概，略述如下，以備參考：

一 單班教學法

單班教學法，即教師一位教授一班程度相同的學生（約三四十名）的學習法。其設備只購紙黑板一塊，石板三四十塊，石筆二百枝。參考書若干種，簡單游藝品少許即可。至於校舍，桌凳燈爐等，俱以利用現成爲原則，誠然是輕而易舉的辦法。故各地所辦民校，以此爲最普通；本教學法亦以此爲主體，其具體教學方法，詳見於後。

二 複式教學法

複式教學法，係教員在一教室裏，教授數組（以四組爲限）程度不同的學生的學習法。如民校學生入校前後不一，人數又少，不便分班時，宜用此方法。全班課業仍由一正教員主持，每組可設助手一人，受正教員的指揮，幫助指導學生的自動，同組學生須坐在一處，座次由教員酌定。其設備與單班

教學略同，講時可懸掛掛圖，掛字等，可省去書寫麻煩。教學應注意事項有四：

1 每組教學時間，宜分配均勻。

2 教師教甲組時，眼光要照顧其他各組，並須指定各組的工作，令其自習。

3 當教甲組時，其他各組自習，切不要喧嘩，應自習默然。

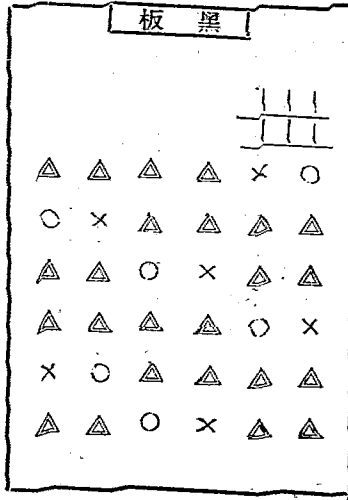
4 配合各組教材，須考察情形，務以便於進行，不致互相妨礙為主。

三 分團教學法

分團教學法，即一教員在一教室裏，教授數團（以三團為限）智慧不同的學生學習的方法。如學生衆多，程度雖同，智力不一，則宜用此法，全班課業，亦由正教員主持，用智慧測驗法，察知各生的智力，分為兩團或三團，每團有助教一人，學生座次如左：

圖中○爲優等生，△爲中等生，又爲劣等生，卍爲空座，如此排列，優等生可幫助劣等生，並有空位，可以施行特別教學。

分團教室圖



分團與複式不同之點有三：(一)複式以程度爲分組標準，而分團則以智力爲分團標準。(二)複式各組教材不同，而分團各團教材相同。(三)複式教學各組始終分開，而分團教學，各團先合，中分，後合，所以二者表面相

似，而其性質迥然不同。

施行此種教學法，應注意之點，約有四端，如下述：

- 1 對優等生須加授補充教材；對於劣等生應酌減其分量。
- 2 教師應多與優等生以自學的機會；並宜用啓發式教導劣等生。
- 3 一團直接學習，他團間接學習；各團的教學時間，宜分配得當，幸勿顧此失彼。
- 4 注意學生進步，時常改組，萬勿流於形式的分團。

四 分班教學法

民校學生衆多，校址不夠分配時，可將學生分成婦女、青年、成人三班，在一校中分時教學，午後教婦女，晚間教青年和成人，是謂分班教學。如此分班學生程度和性情，比較相近，容易教學。至於其設備教學等，與單班教學法同，

事甚易舉。

五 掛圖教學法

掛圖教學法，爲教員以掛圖掛課等，教授學生學習的方法。如學生超過五六十名時，即可適用此法。其組織略繁，正教員一位，將學生先行分組（分組法由教員規定）每組約廿人，置助教一人，設備亦頗經濟，除添購掛圖掛字掛課等外，餘如單班教學的設備。教學利用掛圖，字大圖美，足以引起學生興趣，且既分組，便於施行分團教學，此本教學法的優點也。

六 幻燈教學法

幻燈教學法，係教師用幻燈教授學生學習的方法。如學生人數已達到一百二十名，甚至一千上下時，又能在大城市裏覓得寬大場所，最宜用此法。因爲此法一時能教授多數的學生，並且使用幻燈，頗能使學生注意集中，興

味濃厚，於教授青年及成人，均極相宜；惟因學生過多，須聘一位富有教學經驗，聲音宏大者為正教員，且須分學生為若干組，每組約三十人，置助教一人，輔導學生學習。至於設備，須購幻燈一具，白幕一幅，及多購石板石筆等。餘如單班學校的設備一樣。

幻燈教法，既經分組，可用分團教學，惟其自身應注意的事項有三：

1 幻燈光強，有害目力，故預排學生座次，須離幕四步左右。教師須帶綠色護眼片，以背面或側面向着電光為宜。

2 放幻燈時，全場黑暗，助教須管理周到。學生有疑難處，助教須詳細代為解釋。

3 幻燈發生障礙時，須開啓原有的燈，教師大書生字於黑板，助教師命學生將書拿出，教師逐句慢慢講讀下去，不宜停課。

至于怎樣使用幻燈，亦爲施教者所應知，茲簡述如下：

使用幻燈法約有四項：（一）白幕寬大，約一平方丈，掛於牆壁，使不動搖，離學生座次約四步，離地板四尺。（二）安放幻燈，須與白幕有相當的距離，務使全部燈光映於幕上。燈幕之間，不宜有他項妨礙光線的物件。同時須使教室中無有其他光線映於白幕。（三）幻燈用電石發光，其法先在電石發氣器裏，放入電石和水，使發生一種電石氣，通至燈頭上的小陶器內，用火點燃，使可發光。如有電燈的城市裏，又可用電燈接火，那接火的電燈泡須與幻燈泡的弗打數相同，相差亦不過二十弗打。演映之前，須仔細檢查電燈開關處，司機員須靠近之，以便接火，並須單獨開關，軟鉛絲等順序檢查脩理。（四）保存幻燈平時須放於乾燥地方，攜帶時須裝置穩固，用後須俟熱氣放完，然後加蓋收檢。

前面所述幾種教學法，可以說是民校正規的教學法，除此以外，尚有幾種特殊的教學法，略爲述之，以備參考。

一 連環教學法

連環教學法，是陶知行先生創行民衆識字處時發明的。就是用已經識字的人，教不識字的人，而不識字的人，也可以一面學，一面教。這個識字教學法，最好從家庭作起點，一家識字，就可作那一地方的先導，去教別家不識字的人，輾轉去教，一傳十，十傳百，連環下去，收效非常之大。簡陋的鄉村無法成立大規模而完備的民校，即可採用此種教學法，不過實施此種教法，要注意這個學生，對於所學是否完全明瞭，否則以訛傳訛，反而弄出笑話，最好選擇程度較優的學生，去擔任這種工作，且不可十分大意，失掉本教學法的本旨。

二 走授教學法

此種教學法係由一教員擔任幾村（或幾家）的民校教學。規定鐘點，按時隨帶教具，依次教學之法也。教學每天約走二三村（以五里內的距離爲限）其教學法也與單班教學略同。施行此種教法時應注意下列兩點：

- (1) 教員須恪守時間，不然某處錯誤即連帶其他各處；
- (2) 教員如發生特殊事故，務須於上課前通知各校，免得對學生失去信仰。

三 巡迴教學法

這種教學法，須由某一個民教機關負責辦理。先劃定實驗區，（規定若干村）然後由該機關派定一富有教學經驗的民教人員，先往甲村，與村人接洽，設立民校，盡力教學，以爲該村倡導，隨時聯絡該村識字較多之人，授以教學的方法，迨此人能單獨擔任教學時即委託其接辦，再遷至乙村，仍如法

辦理，俟乙村辦妥，再移至丙村，如此沿村辦竣後（辦定實驗區內村莊為限）該教員仍由甲村而乙村丙村……作視察或示範教學，以矯正各校之錯誤，此即謂之巡迴教學。施行此法應注意之點如下：

1 注意聯絡各該村有力份子；

2 俟各村民校全成立後要勤於觀察，多作示範教學，以免接辦人和學生之懈怠。

四 露天教學法

在羣衆聚合場中，置高脚黑板一塊，講凳一條，將本日應教的文字，預先印於紙片上，分散各聽衆，或寫在黑板上，或仍用書本，當衆教學，是為露天教學法。此法用於社會教育，則為最好利器。蓋露天教學，不需校舍，空氣又充足，並且沒有學校形式的拘束，可算經濟而且自然的教育，假如擇定清靜的空

場，其組織完全與學校一樣，學生入校要報名，教時要有定，每日要點名，教材仍用書本，若講者長於說辭，引起聽衆求學的興趣，並輔以考成法及獎勵法等，則所收效果，恐不遜於普通民校。施行此法注意點：

1 預防學生的散漫；

2 嚴守上下課的時間；

3 厲行教管兼施的方法。

五 函授教學法

初級民校畢業生，或有同等程度的人們，忙於生計，不能繼續求學，而又想讀書，則各地高級民校或其民教機關，可設函授學校以應其要求。不過施行這種教學應注意下列數點：

1 教師須先將高級民校應教科目，用初級民校已教過的文字註釋清

楚，並定出每課練習問題，一齊印好存放。

2 學生來函報名，或親身來報名，要詳列住址，年齡，職業，及學習科目等項，並填具志願書。

3 教員按期（約一週一次）將教材及練習問題寄去。

4 學生在家練習，如看註釋尚不了解，則函問教師，或就近請教他人代為解釋。

5 如學生函問教師，教師須詳為淺顯解釋，函復學生。

6 每週所有練習，學生應按期作好交來，如過了兩週，教師應去函催問，並暫停寄教材。

7 每月函考一次，學生答卷及格，繼續函寄下期教材；如不及格，則應令其溫習一週，再行補考。

8 學習期間暫定四月，至遲不得過六月，至速亦不得少於三月。依期畢業者，應有特別獎勵。

9 當畢業時，由視導員巡視各處，在其就近召集學生來考，如全修及格者，得與普通高級民校畢業者同樣資格；如選修畢業者，亦得領選修畢業文憑。

六 問字處教學法

此係認定一處爲教學地點，使流動的人們，抽暇學習之方法。公私各地，都可設立。其設備可豐可儉。（約紙黑板，圖畫字典，辭書等。）至其教學要項有六：

1 規定問字時間。

2 問答須依次序，如後問者與前問者所問相同，則可提前答復。

- 3 所有問難限於民衆必需基本文字及常識。
- 4 對於程度稍高的人們，可教以使用字典法。
- 5 如問字人過多，導師一人確難應付時，可臨時請人代答，並可利用人多的時候，講演普通常識，但講時宜短。
- 6 本處圖書，祇能在處內看閱，不得攜出。
- 7 制定問字簡章，貼於處外，對故意問難者可加以限制。

七 讀書處教學法

凡商店的學徒，機關的僕役，以及家庭中的婦女雇人等，有事羈身，不能入校，而其商店，機關，家庭裏有人能教他們，則於門外掛一某某民衆讀書處之牌，每天乘暇召集彼等來學，不拘上課形式。鄰近不識字的人們亦可來學，其設備和教法等，均與單班教學同。

上述七種教學法，欲其教學有效，須注意下列五項：

- 1 組織完全；
- 2 教員認真；
- 3 學生勤學；
- 4 視導得法；
- 5 獎勵有方。

第四節 民校各科教學法的實施

一 千字課教學法

普通民校課程，都以千字課爲主要課程，其他各科可算是次要的。故本編對千字課教學實施的方法，比較詳細一點。欲知千字課如何教學，先要明

瞭千字課內容的編輯，按一般千字課本編輯方法，多半根據兩大原則：（1）調查民衆日常必需的文字作爲基本字，（2）以編輯民衆日常的應用文和一切公民常識，生計衛生等教育目標，作爲內容。至於教材的分配，全是由淺入深，由簡及繁，並於幾課之後加入練習一課，以收『溫故知新』的效果，千字課的編輯大意，已經明瞭，我們再來討論他的教學方法：

（1）教學過程

一 建造過程：建造即是規劃作事的意思。分目的，計劃，實行，判斷四步驟。凡表演，講演，辯論，口述，筆述及日常文件的格式等，都須依據此項過程。

二 欣賞過程：有目的，考察，體味，三步。如聽講故事，閱讀課文，賞鑑字畫等，宜用此項過程。

三 練習過程：有目的，計劃，實行，判斷四步驟，如正音，書寫，記憶文字和運用，記錄，謄清作文等，應用此過程。

四 思考過程：有目的，收集材料，推理，證驗四步驟。凡研究文義，造句作文等，須用此項過程。

(2) 初步教學要項

學生初入學所受的印像，於其將來造就大有關係。此時教師應注意事項有五：

一 課程進行宜遲緩，不宜太速。

二 講解務須淺顯，簡要，有趣，實用，利用學生環境，多舉實例故事證明等。

三 注重反復練習及問答法。

四 注意全體學生作業，對於劣等生宜施行個別的教學，對於優等生宜課以補充材料。

五 時常表演應用課文，練習語言，書寫文字等。

(3) 課前的準備

A 教員方面的準備——應參考的書籍，如字典，白話辭典，日用百科全書，辭源，千字課教學法，管理法等書。其應準備事項有八：

一 概覽課文一遍。

二 引起動機的材料。

三 考查生字：如 1. 字形——正寫，俗寫，簡寫，草寫，筆順及相似的字等。

2. 字音——如生字有幾音在本課應讀何音，及有無同音字等。

3. 字義——如生字有幾義，在本課應作何義解，及有無同義字等。

- 四 選出課本的新詞，及補充課外的新詞等。
 - 五 發揮或補充本課教材。
 - 六 決定本課應用何種教學法。
 - 七 發現課文錯處及其缺點。
 - 八 準備本課練習材料，及學生家庭作業等。
- B 學生方面準備——多於上課或前或家庭行之，其應準備事項有三：
- 一 溫習功課用筆記出不明瞭的部份。
 - 二 作家庭練習。
 - 三 預看新課，須於學生程度較高時行之。
- (4) 文字教學方法

按文字教學重要的，有引起動機，決定目的，看圖談話，課文教學，生字教學，新詞教學，書寫教學，作文教學等八法，分述於次：

一 引起動機；分自發動機和引起動機二種。前者須教員設備一種環境，使學生自動要求學習新事項；後者則須教員利用環境，時節，本身，生活，舊課，故事，歌謠，笑話，比喻，動作等，引起學生想學新課的動機。有時即以課圖為引起動機的資料，亦無不可。總以學生已知事項，饒有興味，及簡短明瞭者為合格。

二 決定目的，學生既想學新課，教師趁此時與學生共同決定學習的要目；如題目為生字，教員藉此即為之講解，使學習認識。

三 看圖談話：圖畫在教學上很有價值，（尤其是對於一般失學者）因為他們雖不識字，但經驗卻不少，圖畫中的事實，他們大都明瞭，

並富有興趣。教員可藉問答法，將課文大意一齊輸入，這是很合由已知以至未知的教學原則。教員幸勿等閑視之。

四 課文教學：課文大意，既在看圖談話裏完全介紹過了，現時教之自然便利。其教學順序有三：

(1) 教員範讀全課文一二遍。

(2) 分段講讀。即斟酌學生程度，將全課分爲數段；段分定後，即考查本段生字音義新詞意義，然後誦讀本段。

(3) 講讀課文。課文教學法裏講讀問答等俱很緊要，特別分論於次：

(一) 讀法——讀法順序，初時約分爲範讀，隨讀，齊讀，指讀等。學生程度稍高時，可加默讀，試讀於範讀之前；惟讀法多端，教員宜

注意下列五項：

- 1 務期全體都能誦讀爲準。
- 2 讀無韻文要如講話一樣。
- 3 讀有韻文須有音節。
- 4 時常巡視學生，令其用心誦讀，一邊讀，一邊想；不宜滑口讀過，或乘機怠惰，或隨口亂叫等。

5 須令學生熟讀至背誦爲止；惟不必背耳。

(二) 講法——讀法順序，約爲範講抽講二項。學生程度稍高時，則加默講，試作於範講前。講法亦須時常變換，由教員自行設法。其注意事項亦有五端：

- 1 講解要簡要，淺顯，自然，實用，具體，有趣味，有比喻，及合全體

學生程度。

2 須利用已知事實，周圍環境，簡單圖式標本，或動作表演等爲幫助。

3 講解須耐煩反復，循循善誘。

4 隨便挑問，不要單問優等生，惟應先問優第生次問劣等生，如尙不能答，必施以各別的講解。

5 須使學生多有講解的機會。

(三)問答法——問答法最能引人入勝，幾乎無時不可用，尤以教學課文用時最多，故附論於此。其注意事項有八：

1 問題須簡切，明瞭，有意義，有興趣，範圍宜狹，並須根據學生的經驗。

2 發問順序宜相機變換，但大概先向全體發問，令學生自告奮勇答覆。次乃指名發問，惟宜先指優等生，繼指劣等生，亦可變化抽問。

3 問題數目貴乎適宜，不在乎多問。

4 學生答對時，教員須再追究發問一二個問題，看其是否偶然適合；並命全體學生批評，藉以考查全體學生的程度。

5 如學生答錯，或答非所問時，教員須察其錯答原因，加以指導，使其自覺，或詳為解釋；萬不宜動怒，或譏笑的態度。

6 全體學生均不能答時，教員須分層次解答之。

7 教員須鼓勵膽怯的學生解答或發問。

8 如學生所問是容易解答的，教員須啓發其自思，思而不合，

然後再解釋之。若所問係困難問題，教員須詳細說明。遇學生發出不適當的問題時，亦須設法開導之。

五

生字教學：千字課以千字名其書，其注重生字教學，不言可知。惟每課生字，已在課文中讀過，茲又單提出研究，當更加明瞭而易記憶了。其教學順序有二種：

第一種——用於學生程度不高時，其順序有七：

- 1 讀音：教員將生字寫於板上，使學生讀音，如不準確，公同指正。
- 2 釋義：每一生字應根據學生的經驗與環境，給與淺顯的解釋，能舉例解釋，或作態形容更好。
- 3 辨別形義：生字與熟字形同異音異義者，音同異義者，音同

義同而形異者，義同形同的種種，教師須解釋清楚。

4 教授筆順（詳見書寫教學法）

5 誦讀生字：生字誦讀，與課文讀法大致相同，惟倒讀，跳讀，及不規則的讀法等，係生字特有的讀法，教師宜斟酌應用。

6 抽講生字：生字抽講也與抽講課文同，參看前面的問答法可也。

7 抄寫生字（詳見後面書寫教學法）

第二種——用於學生能查字典以後，此字先令學生在字典預查生字的音義。到講讀時，任指一學生，書生字板上，注明注音符號，加以解釋；由大家公共訂正。然後再由教員，或令學生全講一遍，嗣後可行辨別形、音、義，誦讀，抽講，抄寫生字等。

六 新詞教學：新詞可分本課的和補充的二種。其教學順序有四：

- 1 釋義；
- 2 誦讀；
- 3 指講；
- 4 抄寫等。

七 書寫教學：教學目的有三（能讀能寫能作）書寫則佔其一，此亦

教員不能忽者也。其教學種類有三：

- 一 書空法——當教筆順時，教員站在黑板旁邊，用教鞭照黑板上的字書劃，並口念其筆順；學生則用右手第二指臨空做倣之，也隨念筆順。至少須一月餘，總以學生熟練筆畫先後爲止。其筆順名稱如：

(一) 橫，(丨) 豎，(丿) 撇，(㇇) 捺，(、) 點，(乚) 趯，
(フ) 折，(亅) 鉤等。

二

石板或鉛筆練習，此法於學生抄寫行之，教員在黑板示範寫，其應注意下列事項：

1 筆畫先後，

2 筆順名稱，

3 字的間架結構，

4 迅速美好清楚，

5 教學生執石筆鉛筆的方法，

6 學生練習時，教員要多巡視指正，

7 查有多數錯誤，教員須提出板上改正之，

三 毛筆書寫法（詳後習字教學中）

- 1 指示開筆、染筆、握筆、磨墨、伸紙等事項，
- 2 使練習印寫、跳寫、臨寫、默寫等方法，

八

作文教學：在每講教完之後，要有作文的練習，使學生練得應用文字的能力。初步練習要先由口頭綴字綴句，次及於利用文字連句，或添字添句，然以摹倣課文上所有的句法或格式爲主。待程度稍高時，則教以寫日記作應用文等事，在教學時應注意之點有：

- 1 選材要合學生程度，並須有興趣。
- 2 學生不能想出時，教員須設法提引。
- 3 學生備作文本，將每次作品抄錄其上。
- 4 教員批改時，宜順學生的本意。

5 公共的錯誤，於發文時提示全班。

6 提示優良成績，以便各生觀摩。

二 三民主義教學法

根據中華民國教育宗旨的規定：凡任何教育都不能離開三民主義，而民校教育爲領導民衆最切近的教育機關，所以三民主義一科，亦頗重要，其實施教學方法如下：

一 教材的擇選：

- 1 能說明黨義的：民衆未能深究黨義，能使之了解黨義的大概。
- 2 喚起革命精神的：知如何在黨治下爲一明達之民衆，明白中國民族所處的地位。

二 教學的方法：

1 談話——爲使學生容易了解黨義起見，先與以淺近之談話，慢慢引入黨義之討論。談話須足以啓發本課教材的意思爲標準。

2 決定目的——將本課的題目提示出來，再加一度的解說使全體全了解爲止。

3 閱讀教材——其閱讀方法與千字課教法同，但在此段遇有生
字難句，教員即時加以解釋。

4 復習問答——將所講的教材逐項發問，其問答方法亦可參用
千字課教學中之問答法。

三 教學的注意：

- 1 由淺近事實入手；
- 2 多介紹革命史略；

3 注意思想的改善；

4 不要注重文字的推敲。

三 常識教學法

常識一科，亦爲民衆學校要主的科目，故對常識的教學方法，不可不加以研究。按常識教學目的：爲使一般民衆，養成改良社會的思想，知道自然與人生的關係，得有改進日常生活的能力。它的教學方法是注重常識常能的練習，不重文句的研討。其教學過程有四項：

1 看圖談話——按照本課的插圖（或另外掛圖）用說話的方式，從舊經驗中，引起學生學習的動機，而決定教學的目的。

2 講述事實——接讀前段，將本課內容事實，詳爲講述一遍，如有模型或實物等，亦可在此段利用之。

3 閱讀課文——與三民教法同。

4 表演練習——依據教材內容，使學生實習表演，或應用的練習。
教學上的注意點：

一 注意生活技能之養成；

二 使受教育者成爲健全的公民；

四 注意實習應用；

四 珠算教學法

珠算爲各鄉村最普通最適用的一種算術，更爲一般民衆所歡迎的。它的教學方法也非常之簡單，教具只需珠算一盤已足。其教學歷程如下：

1 教材的選擇——

(一) 適合學生程度；

(一)切於實際事項。

(二)按照地方所需要。

2 教學的方法

A 順序 算盤各部分之名稱，運珠之方法，宜就算盤先行說明。然後再將定位法，呼唱法，詳加指導，使學生切實明瞭。至於演算的方法，當循序漸進，由簡單之數再擴充其範圍。

B 歌訣 教學珠算，必利歌訣，使學生熟讀後（至背誦爲限）才能達到運算敏捷，收得速效。惟普通之歌訣只偏記憶而不重理解，致學生只知其當然而不知其所以然，如此最易遺忘。故教學歌訣時，當取證於算盤，使之理解明晰，而後加以充分之練習。

C 心算 當教新材料時，須以練習心算爲預備，然後用於珠算。

之方法。惟練習心算之數目，無須過大，貴能多方變換，使其練習純熟，以能迅速正確爲主。

D 應用問題 就日常事務，構成與新授算法類似之問題，使學生演算，藉以考查明瞭之程度，並爲將來應用之預備。

3 教學的注意點

- 一 學習以前先說珠算之功用，以引起學生學習之願望和興趣。
- 二 新授之例題解釋，要多用問答式。
- 三 學生運算時，教師當行桌間指導。
- 四 學生演算結果若少數人錯誤，則用個別訂正，否則全體訂正。
- 五 錯誤之點，如易解時，宜利用學生自行改正。
- 六 注意同桌學生，偷看他人之算法。

五 注音符號教學法

注音符號是幫助識字最好的工具，尤其是民校學生學會注音符號，到識字時非常容易。不過在初步學習時，亦須經過一段的教學，才能應用。此科教學法，可經過四段過程：

1 認識字母的教法——字母共四十個，教時不必求速功，每日學習兩三個，多至四五個。教員將所學的字母，大書板上，作正確之範讀兩三次，再令學生隨讀，齊讀，輪讀，至全體學生都能讀出正確字音時，繼之以練習寫法對於筆順要特別注意。到下次新授時必將學過字母複習一次，否則得新忘舊，收效維難。

2 練習拼音的教法——迫學生把四十字母熟練後，即教以拼音的方法。教員先將拼音的意義，對學生說明，然後舉例證之。如「馬」字係由「

Y兩字母拼成，教員可先將「馬」字寫於板上，令學生讀出其音，繼由教員書「Y」兩字母於其旁，教其拼音之法。先由教員範讀，令學生隨讀，惟讀時須由緩至急，首音輕，尾首重即拼成。如「Y」輕讀，Y重讀，即成「馬」字之音是也。照此方法，可多舉例練習，至學生明瞭拼音並能使用後，再教以各種規律如聲母，介母，韻母，均能單獨注音。兩拼者聲母在先，韻母或介母在後，三拼者聲先，介中，韻末，他如書寫的規矩，也要在此段說明。

3

聲調的讀法——讀字的聲調讀法，我國各地不同，按國音規定爲五聲，即陰平，陽平，上去，入是也，或名之爲第一聲，（陰平）第二聲，（陽平）第三聲，（上）第四聲，（去）第五聲，（入）。最近國語統一籌備委員會定北平音爲標準音，對短促的入聲用時很少，已經把它去掉，只讀四

聲，至於聲調的讀法，簡言如下列：

第一聲（陰平）平而直，始終一致，如高，天字等。

第二聲（陽平）高而暢，先低後高，低暫高久，如楊，時等字。

第三聲（上聲）彎而曲，先低後高，低久高暫，如法，史等字。

第四聲（去聲）遠而墜，先高後低，音向下落，如墨，制等字。

第五聲（入）短而促，聲音短促，急於收藏，如月，特等字。

4

應用練習法

一 千字課聯絡——如授生字時，可參加注音。

二 單獨練習——如教員編成短文，令學生依次注音。

三 譯漢練習——如教員將課本之文字，加以改變，用注音符號寫出，

令學生譯成漢字。

本科教學法的注意點：

- 一 在未教學之先，要說注音符號特長。
- 二 教字母時，對每個字音，務要正確。
- 三 對於發音部位，如發音學上的名詞，不必學生絕對記着，以免淆亂致礙記憶。
- 四 對於聲音類似的字母，教員要分別清楚。

六 樂歌教學法

1 教材的選擇

- 一 歌詞的深淺要適合學生的程度，以易於明白，且適應需要者爲最相宜，至於歌詞之長短亦宜注意，過長則易生厭心，過短則減少興趣。

2

教學的方法

二 歌曲可利用各鄉村固有的小調，裝以新的詞句，此種歌曲，在教授音調時較爲容易。

一 解釋歌詞——教學新歌時，須先將歌詞之意義加以說明，務使學生明瞭，以增興趣。

二 範唱——歌詞意義明白後，教師將全歌範唱一次，使學生欣賞，以引起學習之要求。

三 隨唱——教員將歌詞分句示以範唱，使學生隨句仿之隨唱，然後聯句成節以竟全歌。

四 齊唱——將全歌教授完畢，學生已有自唱能力，教員可發齊唱號令，使全體學生同時唱之，以資練習，如有錯誤，教員要加以改正。

- 五 列唱——練習齊唱後，可再分列習唱，並比較其優劣，藉以鼓勵。
- 六 獨唱——擇長於唱歌的學生，令其獨唱，俾各生相機摹倣，還可令不善於唱歌者獨唱，偏與練習的機會。

3 教學上的注意

- 一 唱歌時宜使空氣流通，能在室外空氣新鮮之地更好。
- 二 每次教授時間不宜過長。
- 三 唱歌時坐立均可，惟須幹部挺直。俾呼吸得以便利，聲音得以舒暢。
- 四 矯正學生錯誤時，宜在唱完後，不可中間打斷，以減少興味。

附教學順序表

- 第一種 單班教學順序，此順序可用於人數適中程度相同的各種教學法中，茲舉二式爲例：

式

第 一 式

第二章 民族學校教學法

前準備問話

題目

或選圖

字形，
空，
字，

1 管理事項：

- (一) 點名
- (二) 學生繳家庭作業
- (三) 簡單訓話

2 溫習舊課

(以上約十分鐘)

3 教學新課

- (一) 引起動機
- (二) 決定目的
- (三) 考查

A 看圖談話

B 介紹課文

- 一 範讀課文
- 二 分段研究
- 三 講讀全課

(四) 體味

- 一 深究 生字新詞文意。
- 二 吟味

(以上約四十分鐘)

4 練習應用

5 課餘作業——指示家庭作業，發還家庭作業本，簡單訓話。

(以上約十分鐘)

第 二

長樂學校實施法

動機目的	(一)發問——以課 (二)揭示——板書 (佔十分鐘)
談話	(一)看圖——課圖 (二)講述本課大意 (佔十分鐘)
授生字	(一)板書生字 (二)讀音,釋義,辨 (三)教筆順——書 (四)練習——讀講 (佔十五分鐘)
授課文	一 示範讀 二 齊讀指名讀, 三 提講新詞, 四 指講,或範講, 五 令學生習講, (佔十五分鐘)
應用練習	一 寫生字 二 摘寫新詞, 三 習綴,作法, (佔十五分鐘)

1011

以上兩表每時全按六十鐘分配

第二種 分團教學順序,下表係按三團分配順序。

一, 優等生	二, 中等生	三, 劣等生
(一)管理要項.....		
(二)溫習舊課.....		
(以上共約十分鐘)		
(三)介紹新課		

一，引起動機.....	
二，指示目的.....	
三，看圖談話.....	
四，範讀課文.....	
五，分段研究.....	
六，◎低聲誦全課.....	六，指示未十分明瞭之處.....
七，抽講或抽讀課文.....	
◎概覽生字.....	◎低聲誦全課.....
九，研究生字.....	八，再示未明瞭之處.....
十，研究新詞.....	
◎抄寫詞字.....	十一，指示未十分明瞭之處.....
十二，抽講生字.....	
◎低聲吟味課文.....	◎抄寫詞字.....
十四，指示練習事項.....	◎低聲吟味課文.....
學生練習.....	十五，指示練習事項.....
	十三，再示未明瞭之字.....
	◎抄寫詞字.....
	十六，檢字抄寫指示誦讀.....

十七，檢定練習及授課外讀物……………

◎低聲誦讀 十八，檢定練習

(四)覽本課一遍……………

(以上共需四十五分鐘)

(五)課餘作事 (約五分鐘)……………

◎低聲誦讀

(附註) (1) ◎號，示學生自動。

(2) ……………號，示師生共同作業。

(3) 數字，示教員教授順序。

第三種 複式教學順序，下表係三級複式班的順序：

一級(第一冊)	二級(第二冊)	三級(第三冊)
管理事項(參看單班表)約五分鐘		
一，引起動機指示目的	學生複習舊課	◎背寫舊課

◎照圖思索
概覽課文

四，教授課本

◎低聲誦讀課文

七，指示讀講
研究詞字

◎默寫生字新詞

十，抽講字句
指示吟味

◎學生吟
味課文

十三，指示引寫詞字
並練習

◎練習抄寫

十六，檢定練習及
指示溫習

◎學生溫習

二，引起動機
指示看圖

◎看圖思索
概覽課文

五，教授課文

◎低聲誦讀課文

八，與一級之七，同

◎默寫生字新詞

十一，抽講字句
指示吟味

◎學生吟
味課文

十四與一級之十三，同

◎練習抄寫

十七十檢定練習

◎學生自習

三，與二級之二，同

◎看圖思索
概覽課文

六，教授課文

◎低聲誦讀課文

九，與二級之八，同

◎默寫生字新詞

抄寫詞字

十二，抽講字句
指示吟味

◎學生吟
味課文

十五，指示練習

◎學生練習

十八，檢定練習

(以上共約需五十分鐘)

課外作業(約需五分鐘).....

(附註)表中之記號與第二種同。

上列數表各種順序，不過略舉數例，作為參考，但以實用時，亦非不可變更，要在教員活用之耳。本章十之八九，均節自中華平民教育促進會出版之平民學校教學法及平民學校教育教學法，附此聲明。

第三章 民衆學校管理法

第一節 民校管理法的意義和目的

民校管理法的意義，可分兩層來說：(一)是廣義的管理——如選擇校址，建築校舍，及一切組織，設備，經費……等事項之處理是也。(二)

是狹義的管理——就是教師平素對學生施行之訓練也。本編所述，即以此項狹義的管理為範圍。因為民校大都附設於已成之學校，或現成之民教機關，校址校舍設備……等類均借自他處，即係創設，亦可因陋就簡，無須在此提出討論。再說民校之組織、經費……等，已於第一章詳述了，所以此段即可省去。

管理之目的，也有兩種：（一）就是從個人立論，為培養學生的良好習慣，成為健全之好國民。（二）是從社會立論，在維持學校的秩序，便於教授，促成人類的和平，保持社會之安寧。故教師對於管理，務須切實執行，以期達到這兩個目的。

第二節 民校管理法的重要

管理與教授相輔而行，兩者之關係最爲密切。民校學生，俱係失學之徒，其一切生活習慣之無規律，秩序之無規，概可想見。此等人既未受過有紀律之團體訓練，一旦來校與多數同學聚首一堂，共同活動之精神未成，而踰範越軌之行爲已現。兼之民校所收學生之年齡懸殊，而思想動作自異，兩者之一舉一動，無不立在衝突之點，若不有適當之管理，將影響教授，害及學校。是學識尙未修成，惡行反而加劇，豈不掉落民教的目的嗎？但學校內既發生這種情形，爲教師者，若卽刻施以嚴厲之約束，必易引起學生之反感；若任其放蕩自由，則又失教育之原義；二者均不可，必也嚴厲與放縱之間，講求學生自然就範之法，此民校管理法之所以重要也。

第三節 任管理者自身的修養

担任民校管理員，較諸其他學校爲難，蓋民校學生程度、年齡、性別均甚懸殊，考其嗜好則「五花八門」。論其資質，則上智下愚。聚此複雜之衆人於一室，欲收訓練上之圓滿效果，其事誠爲不易。是於任民校管理者的自身，不有相當的修養，實難有良好之典範，以爲學生之表率。修養之要件至多，茲擇其要者，條述於後：

- 1 管理員須具有高尚的品格，於潛移默化中以養成學生之德性。
- 2 管理員須洞悉人情世態，明晰事理之公道，以作評判指導學生的標準。
- 3 管理員須有寬宏的度量，容忍的態度，免得遇事吹求，失於苛刻。
- 4 管理員宜具剛毅忠實的精神。蓋不剛毅，無以任重，不忠實者不能取信於人。

5 吃苦耐勞，儉樸勤勉，諸美德，尤爲管理員特具的要件，不然徒託空言，不

能示範勵行，收效實鮮。

6 管理員處事宜，務密；輕躁粗莽，錯誤恆多，乃爲敗事之由，此不可不注意者。

7 管理員要言行合一；言必行，行必果，然後才能取得學生之信仰，所發之言訓才有効力。

8 管理員的面孔要時常現出一種和藹的神氣，言語要力求溫和，使學生敬愛之心油然而生，則師生之感情自然濃厚，於管理上大有補助。

9 管理員故具嚴厲面孔，一言足拒人千里之外，使學生一望卽生怕懼之心，此爲管理上之大忌。

10 管理員更要有研究改良的精神，以收時代的效果。

第四節 管理實施的步驟

學生到校之初，與將畢業離校的時候，他們所有思想，行動完全不一樣。所以實施管理亦必利用他們每時期的心理施以有步驟的管理方法。茲照民校修業期限，規定實施管理的三個時期如下：

- 1 不加管理時期 學生到校三五日內，因見到學校一切的設備及其他環境，與自己之家庭，迥然不同，精神與動作必失常態，校中教師一切的指揮，規則，完全遵守。又同學一方面，或因生疏，或因其他情形總有不好意思起衝突的情形。所以在開學一週內，可以算是不加管理時期。在此時期，任管理者可取觀察態度。如此辦法，一面可取得訓練的材料，一面可以減少學生的苦惱。（但最野的學生不在此內）

2

實施管理時期 學生入校一週後，對同學師長也漸漸熟悉，對學校也發生相當觀念，學生本來面目，也就要顯露出來。在此時管理人員，須將學校各種規則，和訓育的條目，逐漸宣佈學生，在宣佈時要詳為說明，多用積極的言語，少用消極的制止。

3

因勢利導時期 經過前兩段時期後，管理員對學生的認識已有深刻的印象了，某也忠某也不忠，全然明白。於是對症下藥，因勢利導的方，即可於此時期，個別施行，以收齊一的効果。在此時期之管訓無妨嚴厲些，因為學生與教師已有相當的感情，只要管訓正當，利害陳明，就是嚴厲一點，亦無傷於感情。

第五節 因人而施的管理法

教學每因人而變更其方法，管理亦然。如青年與成人，男子與婦女，均須分別其管訓方法，要因人之特性，施以適當之管理，才能收得圓滿效果。茲依照青年，成人，婦女，擬定三種管理法如次：

1 青年管理法 青年時代，性情活潑，言語行動，不加檢點，小疵微過，時常發現，此種行為雖屬無心，究當加意指導，使其悔過，以免養成惡劣習慣，致為終身之累。其犯過時可以直接提出勸告，無須更假間接方法。因青年富於感情而又不失其天真，故喜怒無常，稍受刺激，立興羞惡之心，不數日而又冰消瓦解矣。若同時對於守規則的青年加以獎勵，兩相比較，則收效更大。因為青年富有好勝與向上心的關係。

2 成年男女管理法 成年學生，對於人情世態已有閱歷，入學校後，已知循規蹈矩。間有犯過者，教師亦不可於大庭廣眾之下施行管理，使他

3

難堪。此時最好行個人訓話。此項訓話，係就該生一人在教室外的處所施行。訓話之時，可歷舉古人之嘉言懿行，利用崇拜偉人之心理，使其覺悟言行之非，並以勸勉言詞鼓勵其爲善向上之心，則收效必定圓滿。

婦女管理法 女性學生，最富於羞惡心或名譽心。教師施行管理。務要顧到此種特性，於管理之態度及方法，應當特別審慎。管理青年之直接勸導法，固無採用之可能，卽管理成年（男性）之個人訓話法，於理論上似可收效，然事實上因有男女之嫌，亦當避免（女管理員不在此例）。據經驗所得，最好用採用間接管理法——旁敲法——如女生有犯某一過失者，教師可指出其犯過之點，予以暗示，加以指導，使其反躬自省，并告以有則改之，無則免之，不必明白指出其人，這實在是一種有效的管理法。如學生過失係與教材有關係，能利用教授之進行而行全

體訓練，那就更好了。

以上所舉數端，不過略述其梗概，其有特殊情形者，可由教師隨機應變，施以適留之管理，總以收得實效，而達到管理之目的為原則。

第六節 誘道法和抑制法

誘導法，就是利用人之向上心和好勝心，用誘導的手段，指導學生日常的活動，以培養其善良習慣，使其自己進步。這種管理方法的好處，有兩點：（一）師生感情，非但無裂痕，並可因之濃厚。（二）學生不致羞愧無地，因而自暴自棄，甘心墮落。

抑制法，就是學生犯過，教師直接矯正其錯誤之點，抑制其荒謬的思想，使之改過移善。這種管理法的優點：可達『去惡惟恐不速』的目的。它的缺

點：若管理員施之不得當，易傷師生之感情。

總觀上述兩法，誘導是積極的管理法，抑制乃消極的管理法。前者用於婦女成人最爲相宜，後者用於青年兒童較爲適當，但有一點要注意，就是教師無論實施那種管理法的時候，態度皆須和藹，言語亦當溫和，切不可聲色俱厲，惡言相加，以致招出反感。

第七節 褒獎法

一 褒獎的目的 名譽心是人人有的，褒獎法就是利用這種心理，鼓勵學生爭強賭勝，自動的趨於善境，這就是褒獎法的目的。

二 褒獎的標準 褒獎標準可分爲四種：（一）操行善良者——根據日常的操行簿，關於學生在校外校內之一切行動。（二）學業優良者

——平時的定期的，各科統計結果，以特優者爲限。（三）熱心服務者——對學校規定之學生活動事業，及日常的輪流服務，均能熱心擔任而尤有相當興趣。（四）特別努力而學業猛進者——對學校所授課業特別努力研究，故自己各科成績，都超過一般同學，足爲全校之冠。

三、褒獎的方法 褒獎方法甚多，或假言語，或用物質，只要能引起學生之興趣，均可行之。大別之可分三種：（一）獎詞——如遇學生行爲，足資褒獎者，而因學校經濟艱窘，無法與以物質之獎勵，即可用一種誇獎勉勵之言詞，與以精神上的興奮，以促其進步的興趣。（二）獎品——是利用一種物品獎勵學生。普通都以文具圖書一類的物品爲主。（三）獎狀——以學校的名義，規定一種格式，印入獎勵言詞，校長和管理員署名蓋用校印，遇學生褒獎標準達二種以上者，得給與獎狀。

按以上三種褒獎法，實施時，最好於大庭廣衆之下，全校學生聚會之際行之。藉以引起他學生之向上心，名譽心，使全校學生，均走入善良境地。

第八節 懲罰法

一 懲罰的意義 按懲罰法爲管理法中，最次的方法，也可說是最不得已的方法。是對於少數的頑皮學生，劣根性太深的學生，施行的一種管理法。利用各種方法，與以精神上的刺激，使之有所痛苦，藉以覺悟痛改前非，變爲良善學生，以達管訓之目的。

二 懲罰的標準 懲罰標準可分三方面來說：（一）操行方面——對同學對師長，毫無感情，每一行爲總以犯規爲榮耀，這種學生可謂之劣根性，非施以相當懲罰，實無以善其後。（二）學習方面——資質不劣，

聰明亦具，惟終日專以嬉戲爲能事，對於學業一任其荒廢，經幾次勸告而不改者，宜施以懲罰。（三）服務方面——無服務精神，懶惰性成，對應工作事項，支吾搪塞，對於服務甚不忠實者，宜施以懲罰。

三

懲罰的方法 對民校學生施行的懲罰法，當爲不易，蓋民校學生，年齡較長，施用懲罰，稍一不慎，必有退學情事。至于「體罰」的懲罰法，近爲各學校所禁用。據一般人的主張，民校管理法中的懲罰一項，可依兩種方法來施行：（一）譴責法——遇學生行爲不當，應懲罰時，管理員用一種言語申斥，此謂之言語譴責。他如降級罰、立正記過等，同謂之譴責法。（二）剝奪權利——如取消優待辦法（如給書籍等）歸該受罰學生自負。停止一切校用品，完全歸自備。於必要時（如犯重大過失）還可除名，令其賠償學校一切損失。

總而言之懲罰法，雖爲管理法之一，要以少用爲妙，如能不用，那就更好了。

第九節 學生日常生活之管理

民校對學生之管理，非僅求整齊秩序，靜肅教室，就算完了；應以學生日常生活習慣，爲實施管理之目標，使學生養成有規律的生活習慣，作爲健全公民的基礎，茲擇要分述如左：

1 禮節方面 禮節爲人生不可缺者，蓋無禮節，則近于粗俗野蠻，再說禮節更可以表現爲人之精神，所以民校對禮節之訓練，亦須養之於素，其應注意者有三：

(一)對黨國旗以及總理遺像，——黨旗代表中國國民黨，國旗代表國

家，這兩面旗子可說是我國最高權力機關的總代表，也可以說是中華民國的總代表，所以任何一個中國人，都要對它有一種相當的禮節，以示敬重的意思。至於對於總理遺像爲什麼要有禮節，因爲總理是創造中華民國的人，不要說是中國人對他敬重，就是外國人，也全佩服他的精神和他偉大的人格。所以民校導師應以尊重國旗及總理遺像爲訓練學生禮節方面之重要目標。

(二)對教師——教師對學生負有教導的專責，恩重德深，有如父母兄長。我國對「教師」一道，歷有明訓，實爲國民道德中一大美點。故民校管理員對此一項亦須注意，使學生見到師長，或言談，或動作，均有相當禮節，以示尊敬。

(三)對同學——民校學生，多係年長學生，言語粗俗，行動無禮，已成爲

習慣。同學間，爭奪衝突之事，實屬難免，故管理人員，應以親愛精誠之德目，以感化其不良習慣，而增厚同學間之感情。

2

合羣互助方面 吾國人心離散，國事日非，致有「散沙」之譏，皆因國民缺少合羣互助之精神，完全各自爲政，抱着「各掃門前雪，休管他人瓦上霜」的主義。所以民校既是訓練民衆的機關，對於這一點要力矯其非，使一般民衆都養成合羣互助的美德精誠團結的精神，才算達到訓練民衆的目的。其訓練方法，可分下列幾端：

(一) 輪流服務——如灑掃教室，整理院落，均可將學生分成組數，輪流擔任，一則可練習勤勞習慣，二則更可得到互助精神。

(二) 恪守時間——不能恪守時間，爲我國人之通病（尤以政界人員爲甚，故有「一點開會三點到齊」之譏語）殊不知一人不守時

間，必影響全體，如學生上課遲到早退，都算不守時間。教師要盡力戒勉。

(三)練習有組織的遊戲——遊戲可以愉快精神，學生於上課前後，或假期，可教以各種有組織的遊戲，藉以訓練其合羣的習慣。

(四)參預正當的運動——領導民校學生，參加各種正當運動，是訓練民衆最好的舉動，也可以說最正當的舉動。如孫中山先生規定之七項運動及其他民衆正當運動，均可指導學生盡量參加，以練習他們政治和社會運動的智識。

3 衛生方面 民校學生多係困苦的農人，對於衛生一事，向不注意。既來到學校，則管理員，應與相當指導，使知衛生之重要。普通衛生可以分作兩方面，一爲個人衛生，二爲公共衛生，茲按二方面，規定實施的方法

如下：

(一)個人衛生——如關於學生衣服飲食，工作，休息，及其他，均應施以適當的指導，於可能範圍內，總要合於衛生之道。

(二)公共衛生——凡公共居處，及經過的地方，都該指示他們衛生的方法；如廁所的清潔，吐痰的習慣，空氣的流通，日光的利用，傳染病的預防法……等是也。

第十節 民校具體的標準訓練

我們要使學生在校能維持良好秩序，養成團體生活的習慣；到社會上能作有規律有組織的活動，成一個健全的好國民，絕不是空洞的訓育信條，理想的管理方法，所能作到，必得有具體的標準訓練，按步實施，方能奏效。茲

綜輯本章各節的管理方法分爲秩序、勤苦、親愛、誠實、節儉、互助、衛生、公忠八大目標，擬定民校四個月的具體標準訓練如下：

第一個月

- 一 上課和開會時，不互相談笑，不任意離座。（秩序）
- 二 上課時有先舉手後發言的習慣。（秩序）
- 三 不論風雨，霜雪的天氣都能按時到校。（勤苦）
- 四 對父母師長要敬愛，待朋友同學要和愛。（親愛）
- 五 路遇認識的人要招呼，遇見師長要表示敬禮。（親愛）
- 六 不說口是心非的話。（誠實）
- 七 愛惜課業用品，寶貴讀書時間。（節儉）
- 八 保持身體衣服和居住地方的清潔。（衛生）

- 九 人家有不知道的地方，能盡力指導他。（互助）
 - 十 服從大多數人的意見。（公忠）
- 第二個月
- 一 開會能準時出席和退席。（秩序）
 - 二 熟習已學的功課，並能努力求知。（勤勞）
 - 三 無論對待何人，都要有禮貌。（親愛）
 - 四 遵守雙方互訂的條約。（誠實）
 - 五 節省奢侈的消費，移作正當的用途。（節儉）
 - 六 能於指定的地方去吐痰，大小便。（衛生）
 - 七 人家有困難的事情，能盡力幫助他。（互助）
 - 八 擁護團體中公正的領袖。（公忠）

九 人多的地方，能自動的整理秩序。（秩序）
十 作事能耐勞，不怕艱難。（勤勞）

第三個月

- 一 不和人家作無謂的爭執。（親愛）
- 二 作事盡責有始有終。（誠實）
- 三 節省零用錢，施行儲蓄。（節儉）
- 四 戒絕烟酒嫖賭，提倡正當娛樂。（衛生）
- 五 對黨國旗要愛護，並致敬。（公忠）
- 六 努力做正當職業，並能從事生產。（勤勞）
- 七 有遵守公共規則的習慣，和維持公共秩序的能力。（秩序）
- 八 對貧苦的人家，要量力扶助他。（互助）

- 九 愛護自己的家庭學校和團體。(親愛)
十 能夠虛心的接受人家的勸導。(誠實)

第四個月

- 一 編造家庭預算，能量入爲出。(節儉)
二 有按時工作，按時休息，按時運動的習慣。(衛生)
三 人家有了危險，肯設法援救他。(互助)
四 能以辛勤爲快樂，從成功得安慰。(勤勞)
五 自己有過失，要努力去改。(公忠)
六 能犧牲個人方便，圖謀公衆的利益。(公忠)
七 不污損公共的物品，注意公共的衛生。(衛生)
八 不妄公家一文錢。(節儉)

九 能善用互助的精神，謀大家的幸福和利益。（互助）

十 能有國家觀念，深信「國家興亡，匹夫有責」的格言。（公忠）

以上按民校四個月肄業期跟，每月規定訓練標準十條，於上課或施行訓話時，由教師逐條解釋清楚，並督催勵行。並可按每月十條，印成表冊，隨時記載，每月終了，考查學生是否完全作到，作為訓練的成績。

第四章 結論

第一節 民校附設的民教事業

民衆教育事業可大可小，要在辦理人員的能活用而定，茲以民衆學校作中心，擬定其附設事業數種如下：

1 民衆問字處 按照本地民衆作息時間，規定問字時間（以不礙上

課時間爲主，)制訂問字規則，將問字手續分佈街衢，使一般民衆明瞭，以便來問。又可製訂問字紀錄表冊，到月統計，藉以調查民衆的基礎字，更可考核所辦事業的成績。

2 民衆代筆處 這種事業籌辦手續，及應備的表冊，與問字處同。不過

所訂規則一項，略有出入，如呈文訴狀等則不能代寫，以免架訟嫌疑。

3 民衆簡報 由學校訂購外埠新聞紙一二份，教師每日看定後，將內中重要新聞，摘錄數則，集兩日或三日謄抄紙上，揭示校外，若多抄幾份，廣貼通衢尤佳，以引起民衆閱報興趣，並可藉以灌輸各種常識。除此法以外，還可搜集本地新聞，編入民衆游藝文字，加入簡單漫畫等欄，以與民衆欣賞藝術的習慣。

4 民校圖書館 訂購幾種民衆讀物，和淺近的民衆叢書，幾十種，由教

師按照圖書館管理法，教以學生輪流担任出納和管理圖書事項，並可規定外借辦法，給民衆以讀書的機會。

5 民衆體育會 就本地一般人固有的體育技能（如武術，各種雜技——槓子，石鎖，石礮……等）加以組織，規定練習地址和時間，指定指導人員，一般民衆均可自由參加，更可規定日期單人或團體各種比賽。

6 民衆娛樂會 亦可就本地固有的正當娛樂加以審察，然後按照體育的辦法組織起來，並可隨時加入新的娛樂方法，如各種新式棋類，簡單的樂器，均可慢慢指示他們練習的方法。

7 其他附設事項 如村治研究會，節儉會，禁酒禁烟會，禁賭會，及各種合作社等，均可斟酌情形，領導一般民衆，相機辦理。

上列數種事業，不過是其顯著者，除此以外，廣義的來說，凡是一切的民衆事業，均可拿到民衆學校裏來施行，因為他是能大能小的。

第二節 民衆學校教師

民衆學校教師一席，職雖不高，祿雖不豐，而所盡的義務非常之多，所負的責任非常之大。言行動作，學識能力，均足爲法者才堪勝任。其各面的標準有下列四端：

- 1 外表——一，體格壯健。二，精神充足而活潑。三，說話流利。腦筋清楚。四，態度和藹而誠懇。五，服飾樸素而整潔。
- 2 品行——一，持身勤儉，行爲端方。二，崇尚正當娛樂而無惡劣嗜好（如烟酒嫖賭）。三，作事有恆而機警。四，教學認真精密審思。五，熱心公務而

耐勞。六，處理有方而果斷。

3 技能——一，善於選材而能利用環境。二，解釋明顯，動作敏熟。三，能引起學生興趣。四，教學靈活而能利用學生自動。五，板書精美而迅速。六，招顧周到，問答得法。七，工於藝術。

4 學識——一，深明黨義。二，社會學，經濟學，和各種科學等書籍都要讀過。一兩種。三，普通應用文字要純熟。四，應用珠算筆算要精通。五，各種人民團體的組織法，和地方自治事項全得明瞭。

第三節 民衆學校學生

民校學生雖複雜，然大別之不外城、鄉、男、女、老（成年）、幼（青年）、六種，按此六種學方的特性及其優劣之點分析如次，作為教師之參考。

1 城市學生——

- (一)優點：一，動作敏捷。二，舉止文雅。三，感情銳敏。四，思想複雜。五，觀察力強。六，富於進取。七，工商業的常識較多。
- (二)劣點：一，身體軟弱。二，勢利心重。三，好講表面。四，容易變遷。五，交際虛偽。六，人情冷淡。

2 鄉村學生——

- (一)優點：一，體格強壯。二，真誠樸實。三，吃苦耐勞。四，注重實行。五，敬長睦鄰。六，人情敦厚。農業常識豐富。
- (二)劣點：一，頑固守舊。二，舉止粗野。三，見解鄙陋。四，思想簡單。五，推理笨拙。六，乏合作精神。

3 男生——

(一)優點：一，身體較強。二，果敢耐勞。三，作事有恆。四，富於獨立性。五，反應甚強。

(二)劣點：一，嗜好較多。二，好鬥殘忍。三，性情急躁。

4 女生——

(一)優點：一，感覺銳敏。二，觀察細密。三，用心專一。四，長於藝術。五，嗜好較少。

(二)劣點：一，身體較弱。二，富依賴性。三，虛榮心重。四，猜妒利害。五，作事乏毅力。六，感情變遷快。

5 成年學生——

(一)優點：一，理解力強。二，經驗較多。三，務求實用。四，注重名譽。五，頗能自治。

(二)劣點：一、記憶較差。二、反應較遲。三、成見過深。四、不求進取。五、缺乏天真氣象。

6 青年學生——

(一)優點：一、舉止天真。二、求知心切。三、競爭冒險。四、貪望好動。五、想像力強。

(二)劣點：一、游移不定。二、炫耀誇張。三、輕浮衝動。四、情感轉移快。五、見異思遷。

上述六種學生的特性，只是就其顯而易見者，略舉數種，若教師能於平素留心考察，仔細研究，恐不止此數十點而已。再說教師若能深明學生的個性，非特便於管理，即對於教學上，亦有相當之補助，故對學生個性一點，希望辦理民校同志，幸勿以等閒視之。

附 錄

一 部頒民衆學校辦理法大綱

第一條 民衆學校以根據三民主義授與年長失學者以簡易之知識技能
便適應社會生活爲宗旨

第二條 凡年在十六歲以上五十歲以下之男女失學者應入民衆學校

第三條 民衆學校由縣市或縣市教育分區依各該地方之需要設立之

第四條 民衆學校得由私人團體設立但須經縣市教育行政機關核准備
案

第五條 公私立民衆學校均應受縣市教育行政機關之監督及指導

第六條 民衆學校主管機關及省市最高教育行政機關爲研究及實驗關

於民衆教育各種問題起見得設實驗民衆學校

第七條 民衆民校之教授科目如左

識字 三民主義 常識 珠算 或筆算 樂歌

此外得兼授歷史地理自然衛生等淺近讀物並得酌量地方情形
加設關於農業或工商業等科目

第八條 實驗民衆學校之課程得視研究目的酌量變通

第九條 民衆學校所用課本均須採用教育部所審定者但實驗民衆學校
之課本不在此限

第十條 民衆學校修業期限至少爲三個月每星期至少授課十二小時其
時間得在夜間或休假日

第十一條 民衆學校學生修業期滿試驗及格者由校給予證書其成績優

異者得予獎勵

第十二條 民衆學校得於課外演講開展覽會演映有益身心之電影提倡

正當之娛樂

第十三條 縣市立之民衆學校校長由縣市教育行政機關選派之私立之

民衆學校校長由設立者推舉呈報主管教育行政機關備案

第十四條 民衆學校師資得由各省及特別市設立專校培植之其章程另

定之

第十五條 民衆學校教員以畢業於第十四條規定之學校者爲原則但各

縣市小學以上教職員社會教育機關職員各教育團體職員中等以上學校學生對於民衆教育有相當經驗者亦得充之

第十六條 民衆學校不收學費及其他費用所用書籍文具等均由學校供

給之

第十七條 民衆學校每年應將經過情形呈報主管教育行政機關彙報該

省或特別市最高教育行政機關轉呈教育部備案

第十八條 本大綱自公布之日施行

二 本書重要參攷材料

一 中華平民教育促進會：平民學校教育實施法（上海商務，六角五分）

二 艾華：城市平民學校課程論（上海商務，一角）

三 顧成驥：平民學校教學法（上海商務，一角）

四 殷祖赫：平民學校管理法（上海商務，一角）

五 周往之、鄭一華、林宗禮、李從之：民衆教育問答（無錫，教育院，一元五角）

六 林宗禮：民衆學校課程的討論（見教育與民衆二卷七期）。

七 馮國華：民衆學校課程標準草案

八 林敬之：民衆教育上的十大經濟教學法（見南京民衆教育學刊一卷四期）

九 范望湖：民衆教育ABC（上海世界六角）

中華民國二十四年七月出版

民衆學校實施法

全一册

▲定價大洋四角

〔外埠酌加郵費匯費〕

著者 苑國賢

發行人 樊劍剛

印刷者 大衆書局

出版者 大衆書局

總發行所 上海四馬路 大衆書局

代售處 各省各大書局



