

大同二年七月六日第三種郵便物認可
昭和八年三月十六日第三種郵便物認可
康德六年八月十二日發行(日刊)

政府公報

康德六年八月十二日
第一千五百九十八號 星期六(土曜日)



錄抄次目

- 間島省令 間島省農村女子養成所規程
- 程度檢定所 計量器型式之規格修正
- 佈告 特殊之種類或構造之度量衡器之公差反型式
- 海拉爾滿洲里執行度量衡器集合檢査
- 安東稅關 指定通關場
- 指定稅關通路
- 國立中央博物館分科規程
- 行政科甲種乙種委任官採
- 用考試公告 地方官署行政科甲種委任官特別適格及登格考試公告
- 康德六年度民生部委任文官特別考試(銓衡)及格者公告
- 康德六年度民生部委任文官特別考試(銓衡)語學考査及格者公告

省令

間島省令第十四號

茲將間島省農村女子養成所規程制定如左

康德六年六月二十二日

間島省長 李 範 益

間島省農村女子養成所規程

第一條 間島省農村女子養成所(以下簡稱本所)以對於農村女子涵養婦德鍛練身心授與爲農村主婦之須要智能養所勞作習慣以資農村改良爲目的

第二條 本所置左開職員

所長

輔導 若干名

講師 若干名

第三條 所長承省長之命掌理所務指揮監督所屬職員

督所屬職員

輔導承所長之命訓育所生從事所務

講師承所長之命訓育所生

第四條 本所養成期間爲一年自每年一月起至十二月止

第五條 本所之教科課程及授業時間經省長承認由所長定之

第六條 本所休業日如左

一 每月一日、十五日

二 春節(合於陰曆正月一日之陽曆日)

端午節(合於陰曆五月五日之陽曆日)

中秋節(合於陰曆八月十五日之陽曆日)及陽曆一月二日、三日並合於陰曆正月二日、三日之陽曆日

三 元旦、萬壽節、紀元節、建國節、天長節、訪日宣詔紀念日、明治節

第七條 本所所生定員爲三十名

但有特別情形時得許可定員外入所

第八條 擬入本所者須具備左開資格

一 年齡十五歲以上二十歲以下之未婚女子

二 畢業國民學校者及與此有同等以上之學力者

省令

間島省令第十四號

間島省農村女子養成所規程ヲ左ノ通定ム

康德六年六月二十二日

間島省長 李 範 益

間島省農村女子養成所規程

第一條 間島省農村女子養成所(以下單ニ本所ト稱ス)ハ農村女子ニ對シ婦德ヲ涵養シ身心ヲ鍛練シ農家主婦トシテ須要ナル知識技能ヲ授ケ勞作ノ習慣ヲ養ヒ以テ農村ノ改良ニ資スルヲ以テ目的トス

第二條 本所ニ左ノ職員ヲ置ク

所長

輔導 若干名

講師 若干名

第三條 所長ハ省長ノ命ヲ承ケ所務ヲ掌理シ所屬職員ヲ指揮監督ス

輔導ハ所長ノ命ヲ承ケ所生ノ訓育ヲ掌

リ所務ニ從事ス

講師ハ所長ノ命ヲ承ケ所生ノ訓育ニ當

第四條 本所ノ養成期間ハ一箇年トシ每年一月ニ始リ十二月ニ終ル

第五條 本所ノ教科課程及授業時間ハ省長ノ承認ヲ經テ所長之ヲ定ム

第六條 本所ノ休業日ハ左ノ如シ

一 每月一日、十五日

二 春節(陰曆正月一日ニ相當スル陽曆ノ日)端午節(陰曆五月五日ニ相當スル陽曆ノ日)中秋節(陰曆八月十五日ニ相當スル陽曆ノ日)及陽曆一月二日、三日陰曆正月二日、三日ニ相當スル陽曆ノ日

三 元旦、萬壽節、紀元節、建國節、天長節、訪日宣詔紀念日、明治節

第七條 本所生ノ定員ハ三十名トス

但シ特別ノ事情アル場合ハ定員外ニ入所ヲ許可スルコトアルベシ

第八條 本所ニ入所セントスル者ハ左ノ資格ヲ具備スルコトヲ要ス

一 年齡滿十五歲以上二十歲以下ノ未婚女子タルコト

二 國民學校卒業者又ハ之ト同等以上ノ學力ヲ有スル者

常務

三 品行端正、身體健全、意志鞏固且

在所中無家事之係累者

第九條 擬入本所者須於每年十一月十五
日以前於第一號樣式之願書添附第二號
樣式之履歷書及身體檢查書經由該管縣
長提送所長

第十條 所長銓衡入所志願者後許可其入
所

受入所許可者須速定保證人一人依另表
第三號樣式提送保證人連署之誓約書於
所長

第十一條 本所生均使住於本所所定之寄
宿舍

但有特別情形者得許可通學

第十二條 由本所生不徵收授業費

第十三條 本所生在所中按月支給膳費

但因自己之便宜而通學者不在此限

第十四條 因疾病其他不得已之事故擬退
所者須具其事由經保證人連署後呈請所
長受其許可

第十五條 所長對有左開各款之一者得命
退所

一 性行或思想不良認為無改悛之希望

者

一 成績不良認為無成就之希望者

一 無正當理由而出缺無軌律者

第十六條 對於依前條被命退所者及因自
己之便宜而退所者得令其償還在所中所
支給之膳費之全部或一部

第十七條 對修了所定課業者授與修了證
書

第十八條 在所中成績優秀品行端正者得
褒賞之

第十九條 關於本令施行上所要之細則經
省長承認由所長定之

附則

本令自康德六年三月一日施行
(樣式登載從略)

佈告

權度檢定所佈告第三〇號

為佈告事茲將康德六年三月二十五日權度
檢定所佈告第五號計量器型式(電氣計器
除外)第十條之另紙規格修正如左此佈
康德六年七月三十一日

權度檢定所長 羅振邦

三 品行方正、身體健全、意志鞏固ニ

シテ在所中家事ノ係累ナキ者

第九條 本所ニ入所セントスル者ハ毎年
十一月十五日迄第一號樣式ノ願書ニ第
二號樣式ノ履歷書及身體檢查書ヲ添へ
所轄縣長ヲ經由シテ所長ニ提出スベシ

第十條 所長ハ入所志願者ニ付銓衡ノ上
所ヲ許可ス

入所ノ許可ヲ受ケタル者ハ速ニ保證人
一名ヲ定メ別表第三號樣式ニ依リ保證
人連署ノ誓約書ヲ所長ニ提出スベシ

第十一條 本所生ハ總テ所定ノ寄宿舎ニ
入舎セシム

但シ特別ノ事情アル者ニ對シテハ通所
ヲ許可スルコトアルベシ

第十二條 本所生ヨリハ授業料ヲ徵收セ
ズ

第十三條 本所生ニ對シテハ在所中毎月
食費ヲ支給ス

但シ自己ノ便宜ニヨリ通所スル者ハ此
ノ限ニ非ズ

第十四條 疾病其他已ムヲ得ザル事故ニ
ヨリ退所セントスル者ハ其事由ヲ具シ
保證人連署ノ上所長ニ願出許可ヲ受ク
ベシ

第十五條 所長ハ左ノ各號ノ一ニ該當ス
ル者ニハ退所ヲ命ズルコトヲ得

一 性行又ハ思想不良ニシテ改悛ノ見

込ナント認ムル者

一 成績不良ニシテ成業ノ見込ナント
認ムル者

一 正當ノ理由ナクシテ出缺常ナラザ
ル者

第十六條 前條ニヨリ退所ヲ命ゼラレタ
ル者及自己ノ便宜ニヨリ退所シタル者
ニ對シテハ在所中支給シタル食費ノ全
部又ハ一部ヲ返還セシムルコトアルベ
シ

第十七條 所定ノ課業ヲ修了シタル者ニ
ハ修了證書ヲ授與ス

第十八條 在所中成績優秀ニシテ品行方
正ナル者ハ之ヲ褒賞ス

第十九條 本令施行ニ關シ必要ナル細則
ハ省長ノ承認ヲ經テ所長之ヲ定ム

附則

本令ハ康德六年三月一日ヨリ之ヲ施行ス
(樣式登載略ス)

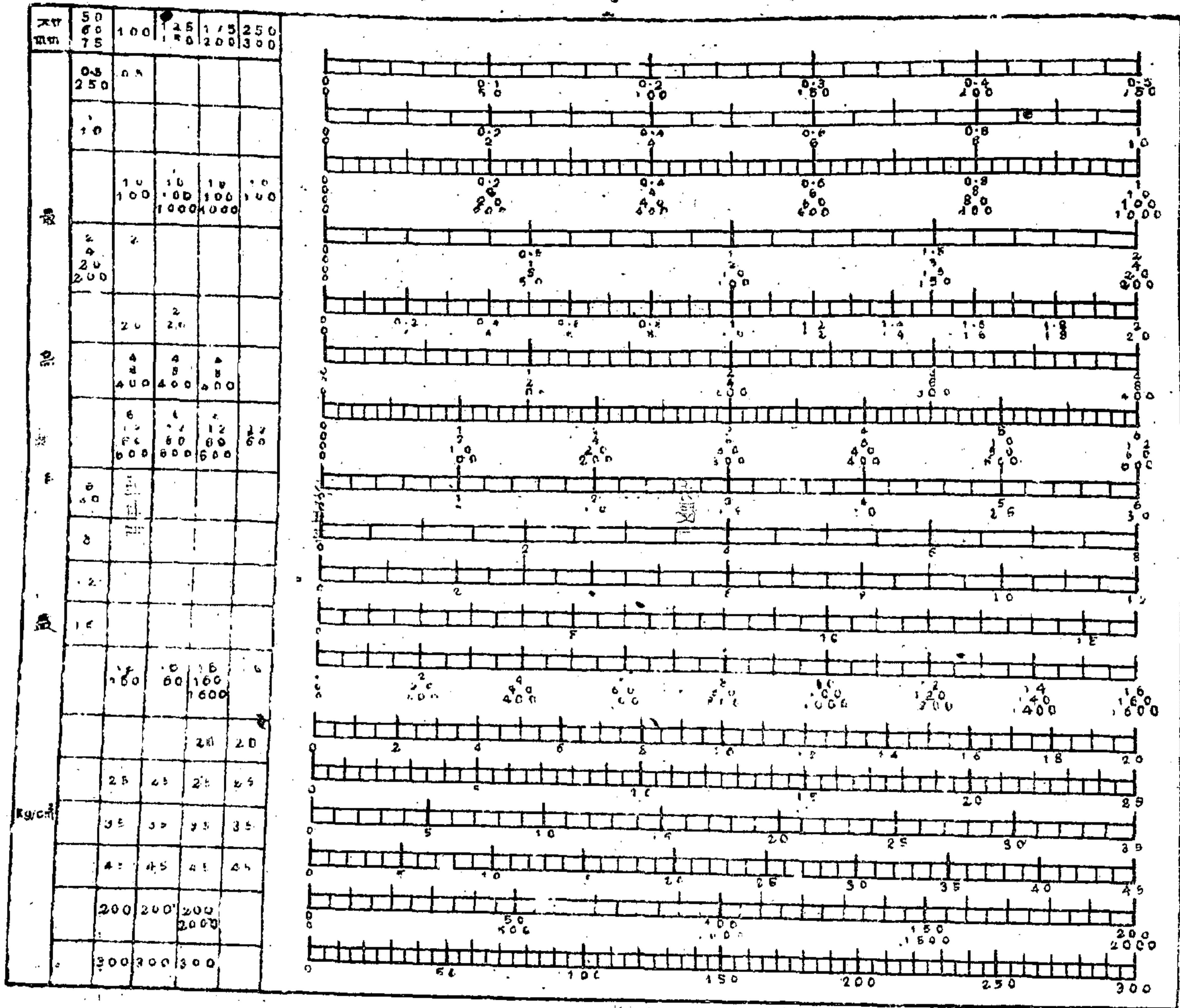
佈告

權度檢定所佈告第三〇號

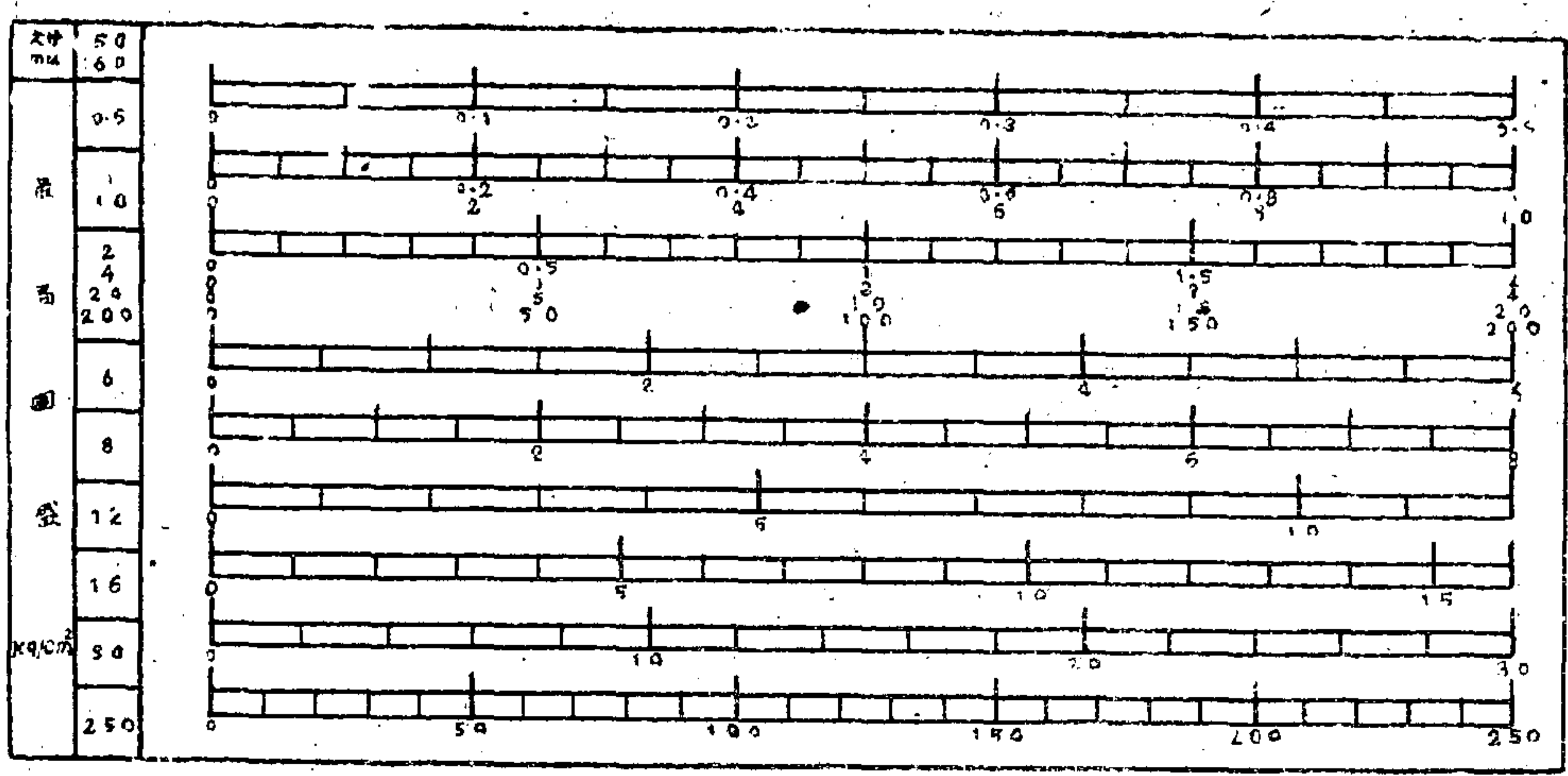
康德六年三月二十五日附權度檢定所佈告
第五號計量器型式(電氣計器ヲ除ク)第
十條ノ別紙規格ヲ左ノ通改正ス
康德六年七月三十一日

權度檢定所長 羅振邦

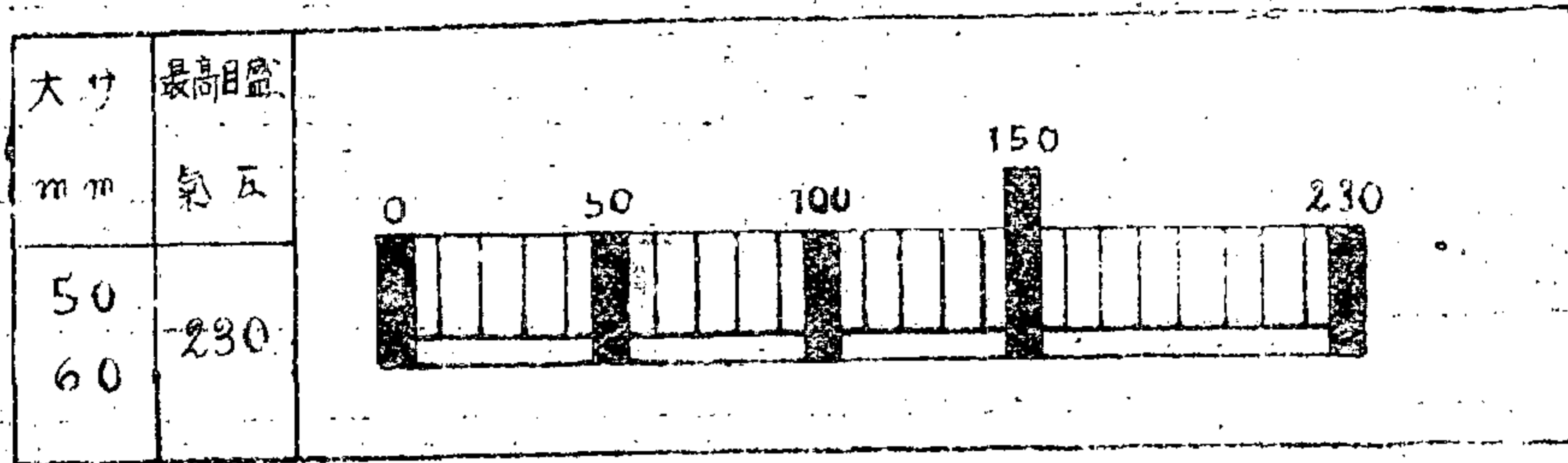
同心型压力計用目盛



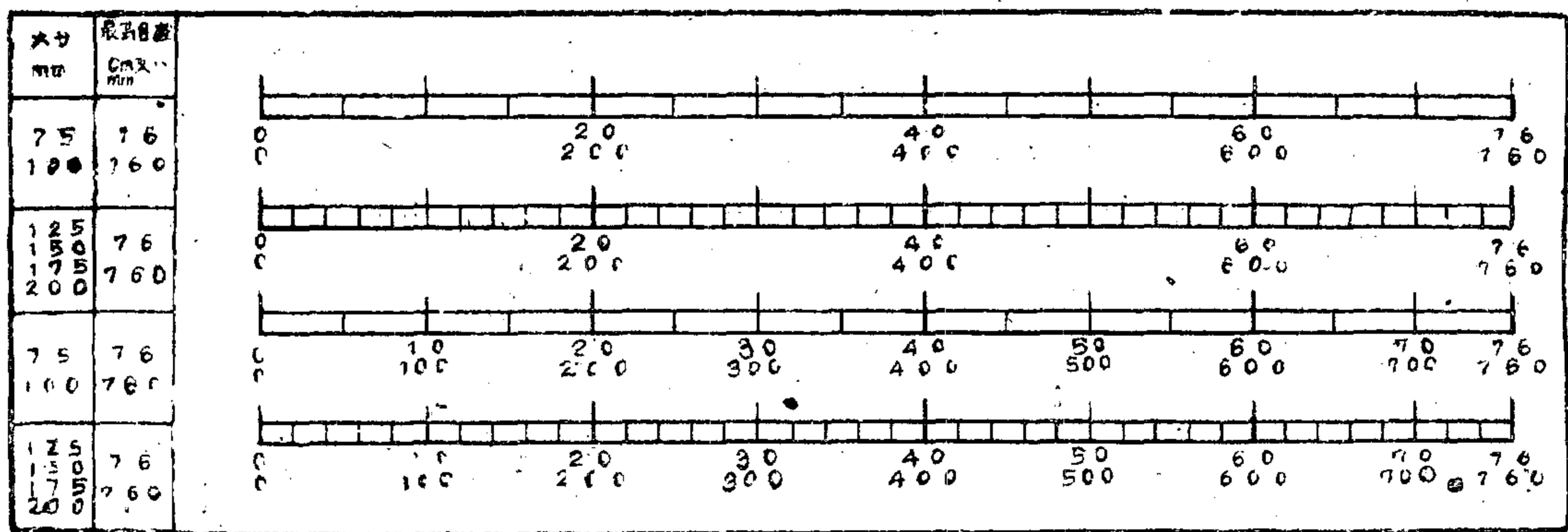
偏心型压力計用目盛



酸率圧力計用目盛



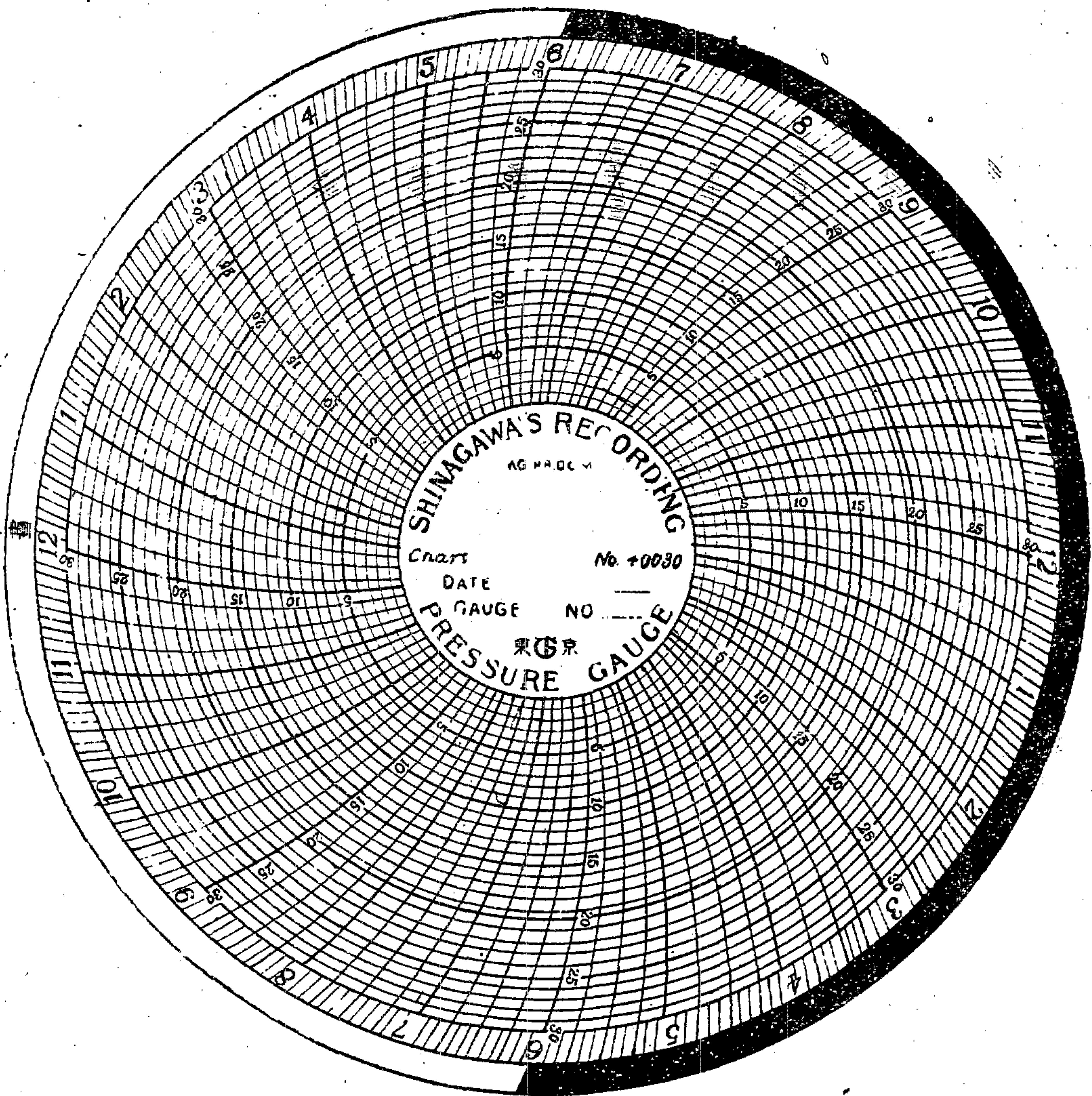
真空計用目盛



聯成計用目盛 (真空部ノ目盛ハCmノミヲ示ス)

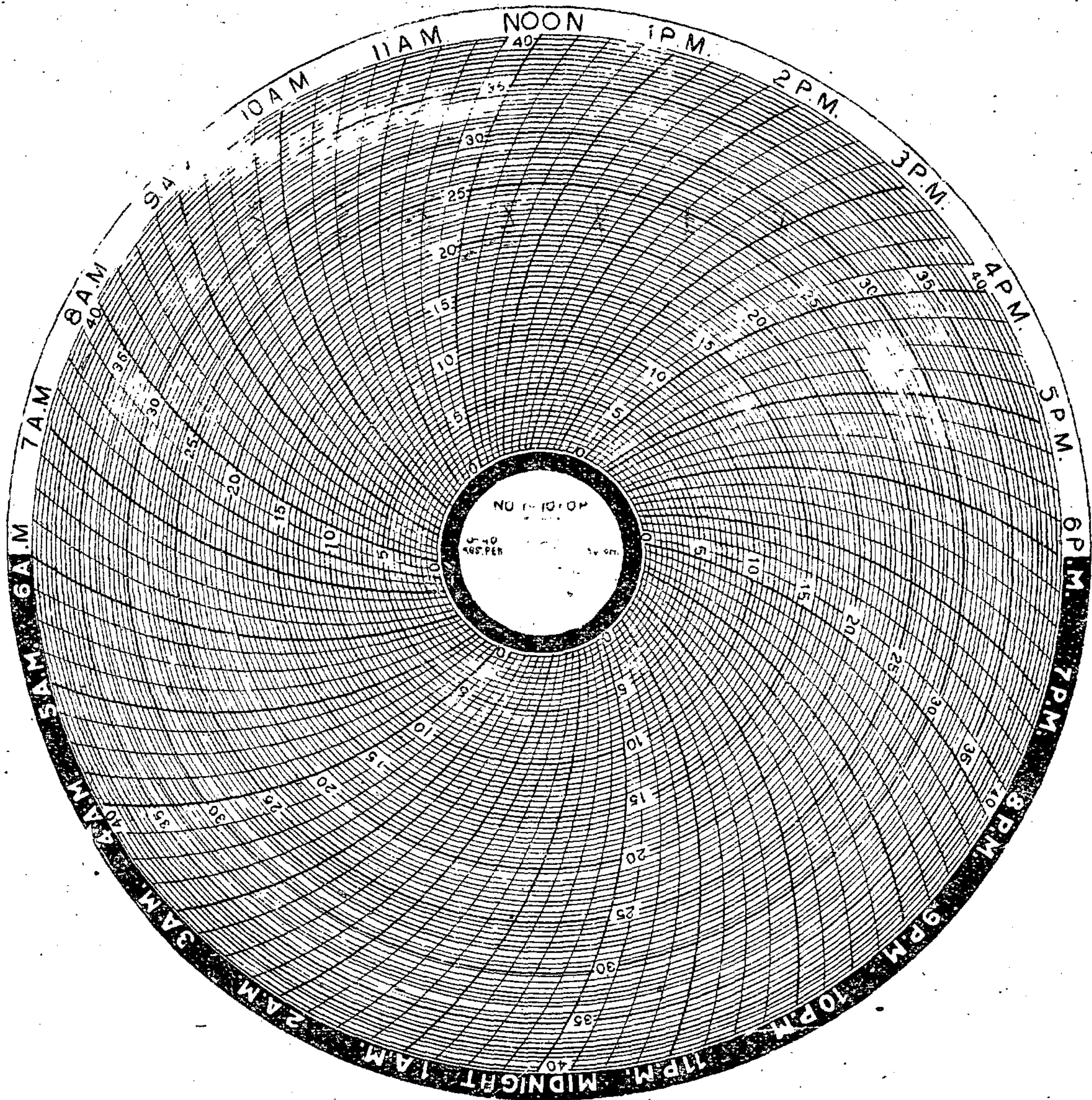
大寸 mm	最高目盛 Cm	最低目盛 Kg/Cm ²		
75 100	76	1		
	76	2		
	76	4		
	76	6		
	76	8		
	76	10		
	76	16		
	76	20		
	125 150 175 200	76	1	
		76	2	
76		4		
76		6		
76		8		
75		10		
76		16		
76		20		
175 200		76	25	

自記器の計測器



上記の図は半分の七

自記型壓力計用自盤



記 図 面 - 平 小 七

權度檢定所佈告第三二號

爲佈告事茲依度量衡法施行規則第三十三條之規定對於海拉爾、滿洲里兩地如左表所定執行度量衡器之集合檢查凡於該地持有爲交易或證明所使用之度量衡器者須於

左開日期將該器物攜往指定檢查場所聽受檢查爲要此佈

康德六年八月十二日
權度檢定所長 山梨武夫

地名	日期	時間
海拉爾	自八月十七日	自午前八時
滿洲里	自八月二十一日	同

檢查執行區域 檢查場所

市街一圓 海拉爾商工會內
市街一圓 滿洲里公會堂內

權度檢定所佈告第三二號

茲依度量衡法施行規則第三十三條ノ規定ニ依リ海拉爾及滿洲里ニ於テ左記ノ通度量衡器ノ集合檢查ヲ執行可致ニ付該地ニ於テ取引又ハ證明ニ使用スル度量衡器ヲ

所持スル者ハ指定ノ期日及檢查場所ニ該器物ヲ持參シ檢查ヲ受クベシ

康德六年八月十二日
權度檢定所長 山梨武夫

安東稅關佈告第一五號

關於指定通關場之件
爲佈告事茲依關稅法第六十六條第二項指

定通關場如左合行佈告俾衆周知此佈

康德六年六月三十日
安東稅關長 岡田文雄

計開

名稱	位置	限制事項
安東稅關臨江分關 大栗子溝通關場	通化省臨江縣葦沙河村大栗子溝	

記

安東稅關佈告第一五號

通關場指定ニ關スル件
關稅法第六十六條第二項ニ依リ通關場ヲ

左記ノ通指定ス

康德六年六月三十日
安東稅關長 岡田文雄

安東稅關佈告第一六號

關於指定關稅通路之件
爲佈告事茲依關稅法第四十九條第一項第二款指定關稅通路如左合行佈告俾衆周知

此佈

康德六年六月三十日
安東稅關長 岡田文雄

計開

名稱	位置	限制事項
安東稅關臨江分關 大栗子溝關稅通路	自國境經由鴨綠江大栗子溝渡船場至安東稅關臨江分關大栗子溝通關場	

記

安東稅關佈告第一六號

關稅通路指定ニ關スル件
關稅法第四十九條第一項第二號ニ依リ關稅通路ヲ左記ノ通指定ス

康德六年六月三十日

安東稅關長 岡田文雄

名稱	位置	限制事項
安東稅關臨江分關 大栗子溝關稅通路	國境ヨリ鴨綠江大栗子溝渡船場ヲ經テ安東稅關臨江分關大栗子溝通關場ニ至ル	

任免及指敍

任營林局屬官

林野局屬官 和田 稔
濱田 格茂
同 裴昌 煥
同 西原 常一
同 張其 權
同 櫻井 豐
同 常榮 昌
同 祝震 東
同 邢友 信
同 趙民 田
同 李瀧 清

營林署長 關 叔平
同 營林署屬官 宮川喜三郎
同 石原 弘

同 營林署技士 熊谷今朝藏
同 呂作 文
同 滿達 呼
同 小林 則雄
同 森貞 春弘
同 眞木 孝三
同 郭天 作
同 哈斯畢勤格

兼任營林局屬官

林野局技士 唐鎌德一郎
同 藤島 武雄
同 大脇 一雄
同 安達 健策
同 富田 昇
同 平島 直材
同 市河 正良
同 布施 久男

同 營林署屬官 藤井 宣
同 門田 正三

同 營林署技士 華振 德
同 牛島 巧
同 王立 雲
同 松園 淑
同 城谷 省一
同 王金 豐
同 王吉 利
同 和田 時盛
同 紀玉 書
同 于家 彝
同 李維 鈞
同 何獻 瑞
同 劉富 德
同 趙景 春

任營林局屬官

兼任營林局技士

林野局技士 笠松多利治
同 西本 一二
同 角山 朝雄
同 劉拱 辰
同 孫蔭 福
同 石金 城
同 曲延 遠
同 納富 謹雄
同 王恩 海
同 李凌 雲

同 營林署屬官 高松 信次
同 劉天 志
同 八壽 直孝
同 鄒邦 鄂
同 中澤伊勢松
同 衛藤 孝一
同 孫同 春
同 邵循 耀
同 楊永 卿
同 韓德 行
同 陳淳 根

同 營林署屬官 吉本 朝一
同 宮川 修
同 藤戶 梧郎

任營林局屬官

林野局技士 酒井 修作
同 樋口 未吉
同 營林署技士 王振 海
同 費連 興
同 李墨 林
同 張育 魁
同 薛德 崑

同 林野局技士 穴井 道正
同 三谷 芳秋
同 佐藤 滿春
同 營林署技士 龐世 耀

同 營林署技士 長岡惠太郎
同 副井 義質
同 坂元 英利
同 中村 正夫
同 松永 政一
同 鈴木 龜

任營林局屬官

同 林野局技士 陳淳 根

同 營林署技士 小川九五郎

海倫稅捐局辦事官

小川九五郎

呼蘭稅捐局辦事官

高橋 敏男

同 孫英 林

同 薛德 崑

同 龐世 耀

同 高橋 敏男

營林署屬官 吉本 朝一
 兼營林局屬官 宮川 修
 同 藤戸 梧郎
 同 林野局技士 長岡惠太郎
 兼營林局技士

彙報

規程

國立中央博物館分科規程

茲制定國立中央博物館分科規程如左

康德六年八月三日

民生部大臣 孫 其昌

國立中央博物館分科規程

第一條 國立中央博物館置總務科及左列

二部

一 自然科學部

二 人文科學部

第二條 總務科掌左開事項

- 一 關於官印之管守事項
- 二 關於文書事項
- 三 關於人事事項
- 四 關於會計事項
- 五 關於用度及營繕事項
- 六 關於財產管理事項
- 七 關於刊行事項
- 八 關於觀覽事項
- 九 關於資料之寄贈及貸借事項
- 十 不屬於部之主管理事項

林野局技士 副井 義實
 兼營林局技士 坂元 英利
 同 營林署技士 中村 正夫
 兼營林局技士 松永 政一
 同

第三條 自然科學部掌關於自然科學之左

開事項

一 關於資料之蒐集整理及保存事項

二 關於調查研究事項

三 關於列品之展示事項

四 關於學術之指導介紹及普及事項

第四條 人文科學部掌關於人文科學之左

開事項

一 關於資料之蒐集整理及保存事項

二 關於調查研究事項

三 關於列品之展示事項

四 關於學術之指導介紹及普及事項

第五條 館長爲使分掌總務科及部之事務

得設分館

關於分館之規程由館長定之

衛生事項

成藥輸入許可

依據藥品法施行規則第六條左開成藥許可

輸入

(康德六年七月・濱江省)

成藥

小兒良藥銀衣極屋奇應丸

ネオゾール

同

輸

入

者

住

所

同

營林署技士 鈴木 龜
 兼營林局技士 康德六年八月一日
 兼在北安營林局辦事
 通河營林署辦事 閻 祉 濱
 營林署技士

彙報

規程

國立中央博物館分科規程

茲制定國立中央博物館分科規程ヲ左ノ通定

康德六年八月三日

民生部大臣 孫 其昌

國立中央博物館分科規程

第一條 國立中央博物館ニ總務科及左ノ

二部ヲ置ク

一 自然科學部

二 人文科學部

第二條 總務科ハ左ノ事項ヲ掌ル

- 一 官印ノ管守ニ關スル事項
- 二 文書ニ關スル事項
- 三 人事ニ關スル事項
- 四 會計ニ關スル事項
- 五 用度及營繕ニ關スル事項
- 六 財產管理ニ關スル事項
- 七 刊行ニ關スル事項
- 八 觀覽ニ關スル事項
- 九 資料ノ寄贈及貸借ニ關スル事項
- 十 部ノ主管ニ屬セザル事項

辭官照准 康德六年八月三日
 外務局屬官 安 國 政
 辭官照准 康德六年八月七日

第三條 自然科學部ハ自然科學ニ關スル

左ノ事項ヲ掌ル

一 資料ノ蒐集整理及保存ニ關スル事

二 調查研究ニ關スル事項

三 列品ノ展示ニ關スル事項

四 學術ノ指導紹介及普及ニ關スル事

項

第四條 人文科學部ハ人文科學ニ關スル

左ノ事項ヲ掌ル

一 資料ノ蒐集整理及保存ニ關スル事

二 調查研究ニ關スル事項

三 列品ノ展示ニ關スル事項

四 學術ノ指導紹介及普及ニ關スル事

項

第五條 館長ハ總務科及部ノ事務ヲ分掌

セシムル爲分館ヲ設クコトヲ得

分館ニ關スル規程ハ館長之ヲ定ム

衛生事項

成藥輸入許可

左記成藥ハ藥品法施行規則第六條ニ依リ

輸入ヲ許可ス

(康德六年七月・濱江省)

成藥

小兒良藥銀衣極屋奇應丸

ネオゾール

同

輸

入

者

住

所

同

●更正(訂正)

公報號數	頁數	更正處所	誤	正	備考
一五四七	三八七	一	其他人工勞 勤者	其他人工業 勞勤者	一月中全滿勞勤賃 銀概要
一五五一	五五一	上下	工鑛技術院 官制	工鑛技術院 規程	民生部令二〇號作 稿錯誤
同	同	上下	工業實習所 官制	工業實習所 規程	同
同	同	二一號	同	同	二二號

公 告

●行政科甲種、乙種委任官採用考試公告

總務廳、外務局、審計局、恩賞局、興安局、大同學院、建國大學行政科甲種、乙種委任官採用考試按左開各項施行應試志願者繕具必要文件提呈總務廳委任文官考試委員長可也

康德六年八月十二日

總務廳委任文官考試委員長 岸 信 介

一 應試資格

現於總務廳、外務局、審計局、恩賞局、興安局、大同學院、建國大學在職者年齡滿三十歲「康德六年十二月末日現在」未滿者

二 考試方法

考試為學術考查、人物考查及身體檢查按左列方法行之

1 學術考查依康德五年院令第十二號文官考試規程第四條(甲種)第五條(乙種)所規定之科目行之

2 人物考查依口試行之

3 施行日期及施行地

- 學術考查
- 一 施行日期 第一日 九月十一日
- 二 施行地 國務院總務廳
- 三 時間表

公 告

●行政科甲種、乙種委任官採用考試公告

總務廳、外務局、審計局、恩賞局、興安局、大同學院、建國大學、行政科甲種、乙種委任官採用考試ヲ左記ニ依リ施行致スニ付應試志願者ハ必要書類ヲ取揃ヘ總務廳委任文官考試委員長ニ願出スベシ

康德六年八月十二日

總務廳委任文官考試委員長 岸 信 介

一 應試資格

現ニ總務廳、外務局、審計局、恩賞局、興安局、大同學院、建國大學ニ在職シ年齡滿三十歲「康德六年十二月末日現在」未滿ノモノタルコト

二 考試方法

考試ハ學術考查、人物考查及身體檢查トシ左記方法ニ依リ之ヲ行フ

1 學術考查ハ康德五年院令第十二號文官考試規程第四條(甲種)第五條(乙種)ニ規定スル科目ニ付之ヲ行フ

2 人物考查ハ口述ニ依リ之ヲ行フ

3 施行期日及施行地

- 學術考查
- 一 施行期日 第一日 九月十一日
- 二 施行地 國務院總務廳
- 三 時間割

第一號書式(用紙美濃紙)

委任官採用考試應試願書

貼像片欄
本籍
現住所
接受通知地

- 一 考試之等級
- 一 有無適用文官令第四十七條規定之希望

茲擬應試委任官採用考試理合繕具所定文件呈請鑒核施行

康德 年 月 日 右

總務廳委任文官考試委員長鈞鑒

第二號書式(用紙美濃紙)

履歷書

原籍
現住所

姓 年 月 日生 名

- 學 歷
- 職 歷
- 兵役關係
- 賞 罰
- 其他
- 一 宗 教
- 二 運 動
- 三 語 學
- 四 特殊技能

年 月 日

姓 名 ㊦

照右開無訛

第一號書式(用紙美濃紙)

委任官採用考試應試願書

寫真貼附欄
本籍
現住所
通知ヲ受クベキ場所

- 一 考試ノ等級
- 一 文官令第四十七條ノ規定適用ノ希望ノ有無

委任官採用考試應試致度候ニ付書類相添ヘ此段及出願候也

康德 年 月 日 右

總務廳委任文官考試委員長殿

第二號書式(用紙美濃紙)

履歷書

本籍
現住所

氏 年 月 日生 名

- 學 歷
- 職 歷
- 兵役關係
- 賞 罰
- 其他
- 一 宗 教
- 二 運 動
- 三 語 學
- 四 特殊技能

年 月 日

氏 名 ㊦

右之通相違無之候也

第三號書式(用紙美濃紙)

家族調書

原籍
現住所

戶主 某某之幾男

年 月 日生 名

有扶養義務之家族

與本人之關係	與戶主之關係	姓	名	生	年	月	日
--------	--------	---	---	---	---	---	---

其他家族

與本人之關係	與戶主之關係	姓	名	生	年	月	日
--------	--------	---	---	---	---	---	---

照右開無訛

年 月 日

姓 名 年 月 日生 名

第四號書式

健康診斷書

身	胸	視	視	言	各	摘
長	闊	力	器	語	部	要
體	呼吸伸縮之差	矯正視力屈折器	聽能聽器鼻口咽喉	關節運動		
重						

年 月 日

醫師 姓 名 氏

第三號書式(用紙美濃紙)

家族調書

本籍
現住所

戶主 何某何男

年 月 日生 名

扶養ノ義務ア家族

本人トノ續柄	戶主トノ續柄	氏	名	生	年	月	日
--------	--------	---	---	---	---	---	---

其ノ他ノ家族

本人トノ續柄	戶主トノ續柄	氏	名	生	年	月	日
--------	--------	---	---	---	---	---	---

右之通相違無之候也

年 月 日

氏 名 年 月 日生 名

第四號書式

健康診斷書

身	胸	視	視	言	各	摘
長	闊	力	器	語	部	要
體	呼吸縮脹ノ差	矯正視力屈折器	聽能聽器鼻口咽喉	關節運動		
重						

年 月 日

醫師 氏 名 氏

地方官署行政科甲種委任官特別適格及登格考試公告

茲依左開要綱施行康德六年度行政科甲種委任官特別適格及登格考試應試志願者具備所要書類經由職務長官提呈總務廳委任文官考試委員長可也

康德六年八月一日

總務廳委任文官考試委員長 岸 信 介

計開

一 應試資格

1 甲種委任官特別適格考試

依康德五年勅令第二百三十二號「關於依文官令第一百八十八條規定之現職者之特例之件」第十五條之規定認為委任官特別適格考試應試資格者

2 甲種委任官特別登格考試

依康德五年勅令第二百三十二條「關於依文官令第一百八十八條規定之現職者之特例之件」第十六條之規定認為委任官特別登格考試應試資格者

二 考試方法

考試為勤務成績審查、執務能力、學術及人物考查依左列方法行之

1 勤務成績就平素勤務之狀況審查之對該審查之合格者施行執務能力及學術之各考查

2 執務能力考查依筆試行之

3 學術考查依照康德五年院令第三十號關於文官特別考試之件第三條規定之科目行之

(僅對於適格考試之語學考查施行之)

但關於該考查科目中之語學使應試者就其常用語以外之滿語、日語、蒙古語及俄語之中預選一種以筆試及口試行之

但對於語學檢定考試三等以上之合格者則免試

4 人物考查依口試行之

5 施行日期及施行地

施行日期按照地方情形亦有分為兩次施行之

遇此情形時對於各應試者之應試日期記載於應試票

(一) 施行日期

第三種郵便物認可

地方官署行政科甲種委任官特別適格及登格考試公告

康德六年度行政科甲種委任官特別適格及登格考試ヲ左記ニ依リ施行致スニ付應試願者ハ必要書類ヲ取揃ヘ職務長官ヲ經由シ總務廳委任文官考試委員長ニ願出ツベシ

康德六年八月一日

總務廳委任文官考試委員長 岸 信 介

記

一 應試資格

1 甲種委任官特別適格考試

康德五年勅令第二百三十二號「文官令第一百八十八條ノ規定ニ依ル現職者ノ特例ニ關スル件」第十五條ノ規定ニ依リ委任官特別適格考試應試資格ヲ認メラレタル者

2 甲種委任官特別登格考試

康德五年勅令第二百三十二條「文官令第一百八十八條ノ規定ニ依ル現職者ノ特例ニ關スル件」第十六條ノ規定ニ依リ委任官特別登格考試應試資格ヲ認メラレタル者

二 考試方法

考試ハ勤務成績審查、執務能力、學術及人物考查トシ左記方法ニ依リ之ヲ行フ

1 勤務成績ハ平時ニ於ケル勤務ノ狀況ニ付之ヲ審查シ該審查ニ及格シタル者ニ對シ執務能力及學術ノ各考查ヲ施行ス

2 執務能力考查ハ筆記ニ依リ之ヲ行フ

3 學術考查ハ康德五年院令第三十號文官特別考試ニ關スル件第三條ニ規定スル科目ニ依リ之ヲ行フ

(適格考試ニ於テハ語學考查ニ付テノミ之ヲ行フ)

但シ該考查科目中ノ語學ニ關シテハ滿語、日語、蒙古語及露語ノ中應試者ノ常用語ヲ除キタルモノニ付豫メ其ノ一ヲ選擇セシメ筆記及口述ニ依リ之ヲ行フ

但シ語學檢定考查ニ於テ三等以上ニ及格シタル者ニ對シテハ之ヲ免ズ

4 人物考查ハ口述ニ依リ之ヲ行フ

5 施行期日及施行地

施行期日ハ地方ニ依リテ二回ニ分チ行フコトアリ

此ノ場合ニ於ケル各應試者ノ應試期日ニ付テハ應試票ニ記載ス

(一) 施行期日

特別適格及登格考試 自九月十日

(一) 施行地

第一次考查 所屬官署之所在地

第二次考查 各委任文官考試委員會之所在地或另行指定之場所

時間表

(甲) 特別適格考試

日	時	時	時
第一日	午前	自十二時	午後
第二日	午前	自十二時	午後
第一日	語學(筆記)	執務能力(筆記)	
第二日	語學(口試)		

(乙) 特別登格考試

日	時	時	時
第一日	午前	自十二時	午後
第二日	午前	自十二時	午後
第一日	語學(筆記)	執務能力(筆記)	法政經濟大意
第二日	語學(口試)		

(丙) 人物考查施行日期及施行場所另行通知之

三 應試手續

應試者須具備左開書類經由所屬官署長務於康德六年八月二十五日以前送到省公署(包含新京特別市公署及首都警察廳)

1 應試願書(本人親筆者按照末尾記載第一號書式)

2 履歷書(本人親筆者按照末尾記載第二號書式)

3 像片一張(報考前一年以內拍照之上半身、脫帽、正面之四寸像片背面自署拍照年月日、生年月日及姓名)

四 應試票之發給

對於勤務成績審查合格者發給應試票

五 合格發表

基於人物其他各考查及勤務成績審查之結果決定合格者將合格者姓名發表於政府公報同時通知於各職務長官並向合格者發給合格證書

對於語學考查合格者發給語學合格證書爾後在文官考試之語學考查免試之

備考

一 提出書類按第三項記載之順序整理之裝入封筒表面書明「行政科甲種委任官特

特別適格及登格考試 自九月十日

(一) 施行地

第一次考查 所屬官署之所在地

第二次考查 各委任文官考試委員會之所在地又ハ別ニ指示スル場所

時間表

(イ) 特別適格考試

日	時	時	時
第一日	午前	自十二時	午後
第二日	午前	自十二時	午後
第一日	語學(筆記)	執務能力(筆記)	
第二日	語學(口述)		

(ロ) 特別登格考試

日	時	時	時
第一日	午前	自十二時	午後
第二日	午前	自十二時	午後
第一日	語學(筆記)	執務能力(筆記)	法政經濟大意
第二日	語學(口述)		

(ハ) 人物考查施行日期及施行場所ニ付テハ追テ通知ス

三 應試手續

應試者ハ左記書類ヲ取揃ヘ康德六年八月二十五日迄ニ省公署(新京特別市公署及首都警察廳ヲ含ム)ニ到着スル如ク提出スベシ(所屬官署長經由)

1 應試願書(本人自筆ノモノ末尾記載第一號樣式)

2 履歷書(本人自筆ノモノ末尾記載第二號樣式)

3 寫真一葉(出願前一年內ニ撮影シタル上半身、脫帽、正面ノ手札型ニシテ裏面ニ撮影年月日、生年月日及氏名ヲ自署シタルモノ)

四 應試票ノ交付

勤務成績審查ニ及格シタル者ニ對シテハ應試票ヲ交付ス

五 及格發表

人物其他各考查及勤務成績審查ノ結果ニ基キ及格者ヲ決定シ及格者氏名ヲ政府公報ニ發表スルト共ニ各職務長官宛通知シ及格者ニハ及格證書ヲ交付ス

語學考查ニ及格シタル者ニ對シテハ語學及格證書ヲ交付シ爾後ノ文官考試ニ於ケル語學考查ヲ免ズ

備考

一 提出書類ハ第三項記載ノ順序ニ取揃ヘ封筒ニ封入シ表面ニ「行政科甲種委任

別適格 應試願書在中」親自或以掛號郵便向職務長官提出之

一 應試取需之費用概由自備
第一號書式(用美濃紙)

委任官特別 適格 登格 考試應試願書

貼像片欄
本籍
現住所
所屬官署

- 一 考試之分科 行政科
- 一 考試之等級 甲種
- 一 選擇語學

茲擬應行政科委任官特別 適格 考試理合自備所定書類呈請

鑒核施行

年 月 日

右 姓 名 年 月 日生

總務廳委任文官考試委員長 公鑒

第二號書式(用美濃紙)

履 歷 書

本籍
現住所

姓 名 年 月 日生

- 學 歷
- 職 歷
- 兵役關係
- 賞 罰
- 其 他

- 一 宗 教
- 二 運 動
- 三 語 學
- 四 特殊技能

年 月 日

姓 名 年 月 日生

右開無訛

官特別 適格 應試願書在中」ト明記シ職務長官ニ持參又ハ書留郵便ニテ提出スベシ

一 應試ニ要スル經費ハ自辨トス
第一號樣式(用紙美濃紙)

委任官特別 適格 考試應試願書

寫真貼附欄
本籍
現住所
所屬官署

- 一 考試ノ分科 行政科
- 一 考試ノ等級 甲種
- 一 選擇語學

行政科委任官特別 適格 考試應試致度ニ付書類相添(此段及出願候也)

年 月 日

右 姓 名 年 月 日生

總務廳委任文官考試委員長 殿

第二號樣式(用紙美濃紙)

履 歷 書

本籍
現住所

姓 名 年 月 日生

- 學 歷
- 職 歷
- 兵役關係
- 賞 罰
- 其 他

- 一 宗 教
- 二 運 動
- 三 語 學
- 四 特殊技能

年 月 日

姓 名 年 月 日生

右ノ通相違無之候也

●地方官署甲種委任官(技術官)特別適格及登格銓衡公告

茲依左開要綱施行康德六年度甲種委任官(技術官)特別適格及登格銓衡應試志願者具備所要書類經由職務長官提呈總務廳委任文官考試委員長可也

康德六年八月一日

總務廳委任文官考試委員長

岸

信介

計開

一 應試資格

- 1 特別適格銓衡
文官令施行之際現為技術雇員者於未銓衡實施以前任為甲種委任官試補者

2 特別登格銓衡

伴隨文官令之施行而指定為依其俸給號表第二號之委任官(技術官)者

二 銓衡方法

銓衡為勤務成績審查、執務能力、語學及人物考查依左列方法行之

- 1 勤務成績就平素勤務之狀況審查之對該審查合格者施行執務能力及語學之各考查
- 2 執務能力考查依筆試及口試(口試為人物考查時同時行之)行之
- 3 語學考查就其常用語以外之滿語、日語、蒙古語及俄語之中預選一種以筆試及口試行之但對於語學檢定考試三等以上之合格者則免試

- 4 人物考查 對於第一次合格者依口試行之
- 5 施行日期及施行地
施行日期按照地方情形亦有分為兩次施行之
遇此情形之際對於各應試者之銓衡日期記載於應試票

(甲) 施行日期
自九月十日

(乙) 施行地

- 第一次銓衡 所屬官署之所在地
- 第二次銓衡 各委員會所在地或另行指定之場所

●地方官署甲種委任官(技術官)特別適格及登格銓衡公告

康德六年度甲種委任官(技術官)特別適格及登格銓衡ヲ左記ニ依リ施行致スニ付應募志願者ハ左記書類ヲ取揃ヘ職務長官ヲ經由シ總務廳委任文官考試委員長ニ願出ツベシ

康德六年八月一日

總務廳委任文官考試委員長

岸

信介

記

一 應募資格

- 1 特別適格銓衡
文官令施行ノ際現ニ技術雇員タリシ者ニシテ本銓衡實施迄ニ甲種委任官試補ニ任用セラレタル者
- 2 特別登格銓衡
文官令施行ニ伴ヒ俸給號表第二號ニ依ル委任官(技術官)ニ指定セラレタル者

二 銓衡方法

銓衡ハ勤務成績審查、執務能力、語學及人物考查トシ左記方法ニ依リ之ヲ行フ

- 1 勤務成績ハ平素ニ於ケル勤務ノ狀況ニ付之ヲ審查シ該審查ニ及格シタル者ニ對シ執務能力及語學ノ各考查ヲ施行ス
- 2 執務能力考查ハ筆記及口述(口述ハ人物考查ノ際同時ニ行フ)ニ依リ之ヲ行フ
- 3 語學考查ハ滿語、日語、蒙古語及露語ノ中應募者ノ常用語ヲ除キタルモノニ付豫メ其ノ一ヲ選擇セシメ筆記及口述ニ依リ之ヲ行フ但シ語學檢定考試ニ於テ三等以上ニ及格シタル者ニ對シテハ之ヲ免ズ

- 4 人物考查ハ第一次及格者ニ付口述ニ依リ之ヲ行フ
- 5 施行期日及施行地
施行期日ハ地方ニ依リテ二回ニ分チ行フコトアリ
此ノ場合ニ於ケル各應募者ノ銓衡期日ニ付テハ應募票ニ記載ス

(イ) 施行期日
自九月十日

(ロ) 施行地

- 第一次銓衡 所屬官署ノ所在地
- 第二次銓衡 各委員會所在地又ハ別ニ指示スル場所

時間表

(甲) 特別適格及特別登格銓衡

日	時	時	時
第一日	午前	午後	午後
日語學(筆試)	自十二時至十二時	自三時至三時	自三時三十分至三時三十分
執務能力(筆試)			
語學(口試)			

(乙) 人物考查施行日期及施行場所另行通知之

三 應試手續

應試者須具備左開書類經由所屬官署長務於康德六年八月二十五日以前送到省公署(包含新京特別市公署及首都警察廳)

- 1 應試願書(本人親筆者按照末尾記載第一號書式)
- 2 履歷書(本人親筆者按照末尾記載第二號書式)
- 3 像片一張(報考前一年以內拍照之上半身、脫帽、正面之四寸像片背面自署拍照年月日、生年月日及姓名)

四 應試票之發給

對於勤務成績審查合格者發給應試票

五 合格發表

基於人物其他各考查及勤務成績審查之結果決定合格者將合格者姓名發表於政府公報同時通知於各職務長官並向合格者發給合格證書

對於語學考查合格者發給語學合格證書爾後在文官考試之語學考查免試之

備考

一 提出書類按第三項記載之順序整理之裝入封筒表面書明「甲種委任官(技術官)

適格 應試願書在中」親自或以掛號郵便向職務長官提出之

二 應試所需之費用概由自備
第一號樣式(用美濃紙)

甲種委任官特別 適格 銓衡應試願書

本籍
現住所
所屬官署

貼像片欄

姓名
年 月 日生

一 應試技術系統

第三種郵便物認可

時間割

(イ) 特別適格及特別登格銓衡

日	時	時	時
第一日	午前	午後	午後
日語學(筆記)	自十二時至十二時	自三時至三時	自三時三十分至三時三十分
執務能力(筆記)			
語學(口述)			

(ロ) 人物考查施行日期及施行場所ニ付テハ追テ通知ス

三 應募手續

應募者ハ左記書類ヲ取揃ヘ康德六年八月二十五日迄ニ省公署(新京特別市公署及首都警察廳ヲ含ム)ニ到着スル如ク提出スベシ(所屬官署長經由)

- 1 應募願書(本人自筆ノモノ末尾記載第一號樣式)
- 2 履歷書(本人自筆ノモノ末尾記載第二號樣式)
- 3 寫真一葉(出願前一年以內ニ撮影シタル上半身脫帽正面ノ手札型ニシテ裏面ニ撮影年月日、生年月日及氏名ヲ自署シタルモノ)

四 應募票ノ交付

勤務成績審查ニ及格シタル者ニ對シテハ應募票ヲ交付ス

五 及格發表

人物其ノ他各考查及勤務成績審查ノ結果ニ基キ及格者ヲ決定シ及格者氏名ヲ政府公報ニ發表スルト共ニ各職務長官宛ニ通知シ及格者ニハ及格證書ヲ交付ス

語學考查ニ及格シタルモノニ對シテハ語學及格證書ヲ交付シ爾後ノ文官考試ニ於ケル語學ヲ免ズ

備考

一 提出書類ハ第三項記載ノ順序ニ取揃ヘ封筒ニ封入シ表面ニ「甲種委任官(技術官)

適格 應募願書在中」下明記シ職務長官ニ持參又ハ書留郵便ニテ提出スベシ

二 應試ニ要スル經費ハ自辨トス
第一號樣式(用紙美濃紙)

甲種委任官特別 適格 銓衡應募願書

本籍
現住所
所屬官署

寫真貼附欄

氏名
年 月 日生

一 應募技術系統

一 銓衡之等級 甲種
一 選擇語學

茲擬應甲種委任官(技術官)特別登格銓衡應募理合具備所定書類呈請
鑒核施行

年 月 日

右

姓 名

總務廳委任文官考試委員長 公鑒
第二號書式(用美濃紙)

履 歷 書

本 籍
現住所

姓 名
年 月 日 生

學 歷
職 歷
兵 役 關 係
賞 罰
其 他

一 宗 教
二 運 動
三 語 學
四 特 殊 技 能
右開無訛

年 月 日

姓 名

◎地方官署行政科乙種委任官特別適格及登格
考試及丙種委任官特別適格考試公告

茲依左開要領施行康德六年度行政科乙種委任官特別適格及登格考試及丙種委任官特別適格考試應試志願者具備所要書類經由職務長官提呈所屬各委任文官考試委員長可也

康德六年八月一日

- 奉天省委任文官考試委員長 土 肥 顯
- 吉林省委任文官考試委員長 三 谷 清
- 龍江省委任文官考試委員長 多 田 晃

一 銓衡ノ等級 甲種
一 選擇語學

甲種委任官(技術官)特別登格銓衡應募致度ニ付書類相添(此段及出願候也)

年 月 日

右

姓 名

總務廳委任文官考試委員長 殿
第二號樣式(用紙美濃紙)

履 歷 書

本 籍
現住所

姓 名
年 月 日 生

學 歷
職 歷
兵 役 關 係
賞 罰
其 他

一 宗 教
二 運 動
三 語 學
四 特 殊 技 能
右ノ通相違無之候也

年 月 日

姓 名

◎地方官署行政科乙種委任官特別適格及登格
考試及丙種委任官特別適格考試公告

康德六年度行政科乙種委任官特別適格及登格考試及丙種委任官特別適格考試ヲ左記ニ依リ施行致スニ付應試願者ハ必要書類ヲ取揃ヘ職務長官ル經由シ所屬ノ各委任文官考試委員長ニ願出スベシ

康德六年八月一日

- 奉天省委任文官考試委員長 土 肥 顯
- 吉林省委任文官考試委員長 三 谷 清
- 龍江省委任文官考試委員長 多 田 晃

熱河省委任文官考試委員長	三重野勝
濱江省委任文官考試委員長	源田松三
錦州省委任文官考試委員長	武内哲夫
安東省委任文官考試委員長	堀内一雄
三江省委任文官考試委員長	増田増太郎
間島省委任文官考試委員長	植木鎮夫
黑河省委任文官考試委員長	中井久二
牡丹江省委任文官考試委員長	向野元生
通化省委任文官考試委員長	栗山茂二
東安省委任文官考試委員長	岐部與平
北安省委任文官考試委員長	岡本忠雄
興安東省委任文官考試委員長	山口凱夫
興安南省委任文官考試委員長	都間觀三
興安西省委任文官考試委員長	中村撰一
興安北省委任文官考試委員長	河内由藏
新京特別市委任文官考試委員長	關谷悌藏
首都警察廳委任文官考試委員長	田村仙定

計開

一 應試資格

1 乙種及丙種委任官特別適格考試

依康德五年勅令第二百三十二號「關於文官令第一百八十八條規定之現職者之特例之件」第十五條之規定認為委任文官特別適格考試應試資格者

2 乙種委任官特別登格考試

依康德五年勅令第二百三十二號「關於文官令第一百八十八條規定之現職者之特例之件」第十六條規定認為委任官特別登格考試應試資格者

二 考試方法

考試為勤務成績審查、執務能力、學術及人物考查依左列方法行之

1 勤務成績就平素之勤務狀況審查之對該審查之及格者施行執務能力及學術之各考查

2 執務能力考查依筆試行之

3 學術考查依照康德五年院令第三十號關於文官特別考試之件第五條規定之科目

第三種郵便物認可

熱河省委任文官考試委員長	三重野勝
濱江省委任文官考試委員長	源田松三
錦州省委任文官考試委員長	武内哲夫
安東省委任文官考試委員長	堀内一雄
三江省委任文官考試委員長	増田増太郎
間島省委任文官考試委員長	植木鎮夫
黑河省委任文官考試委員長	中井久二
牡丹江省委任文官考試委員長	向野元生
通化省委任文官考試委員長	栗山茂二
東安省委任文官考試委員長	岐部與平
北安省委任文官考試委員長	岡本忠雄
興安東省委任文官考試委員長	山口凱夫
興安南省委任文官考試委員長	都間觀三
興安西省委任文官考試委員長	中村撰一
興安北省委任文官考試委員長	河内由藏
新京特別市委任文官考試委員長	關谷悌藏
首都警察廳委任文官考試委員長	田村仙定

記

一 應試資格

1 乙種及丙種委任官特別適格考試

康德五年勅令第二百三十二號「文官令第一百八十八條ノ規定ニ依ル現職者ノ特例ニ關スル件」第十五條ノ規定ニ依リ委任文官特別適格考試應試資格ヲ認メラレタ

2 乙種委任官特別登格考試

康德五年勅令第二百三十二號「文官令第一百八十八條ノ規定ニ依ル現職者ノ特例ニ關スル件」第十六條ノ規定ニ依ル委任官特別登格考試應試資格ヲ認メラレタ

二 考試方法

考試ハ勤務成績審查、執務能力、學術及人物考查トシ左記方法ニ依リ之ヲ行フ

1 勤務成績ハ平時ニ於ケル勤務ノ狀況ニ付之ヲ審查シ該審查ニ及格シタル者ニ對シ執務能力及學術ノ各考查ヲ施行ス

2 執務能力考查ハ筆記ニ依リ之ヲ行フ

3 學術考查ハ康德五年院令第三十號文官特別考試ニ關スル件第五條ニ規定スル

行之(僅對於適格考試之語學考行之)
但關於該考科目中之語學使應試者就其常用語以外之滿語、日語、蒙古語及俄語中預選一種以口試行之但對於語學檢定考查三等以上之合格者則免試

- 4 人物考査依口試行之
- 5 施行日期及施行地

施行期間按地方情形亦有分爲兩次施行
遇此情形之際對於各應試者之應試日期記載於應試票

(甲) 執務能力及學術考査

- (一) 施行日期

特別適格及登格考試自九月十二日

- (二) 施行地

第一次考査 所屬官署所在地

第二次考査 各委任文官考試委員會之所在地或另行指示之場所

丙種委任官特別適格考試不分爲第一次及第二次於所屬官署之所在地同時施行之

- (三) 時間表

(甲) 乙種特別適格考試

日	時間	第一日	第二日
時	午前 自 十二時	執務能力(筆記)	語學(筆記)
時	午後 自 三時	語學(筆記)	
時	午前 自 十二時	語學(口述)	

(乙) 乙種特別登格考試

日	時間	第一日	第二日
時	午前 自 十二時	執務能力(筆記)	語學(筆記)
時	午後 自 三時	語學(筆記)	
時	午後 自 三時三十分	作文	
時	午前 自 十二時	語學(口述)	常識

(丙) 人物考査施行日期及施行場所另行通知之

(丁) 丙種特別適格考試

科目ニ依リ之ヲ行フハ適格考試ニ於テハ語學考査ニ付テノミ之ヲ行フ
但シ該考査科目中ノ語學ニ關シテハ滿語、日語、蒙古語及露語ノ中應試者常用語ヲ除キタルモノニ付豫メ其ノ一ヲ選擇セシメ口述ニ依リ之ヲ行フ但シ語學檢定考査ニ於テ三等以上ニ及格シタル者ニ對シテハ之ヲ免ス

- 4 人物考査ハ口述ニ依リ之ヲ行フ
- 5 施行日期及施行地

施行期間ハ地方ニ依リテ二回ニ分チ行フコトアリ
此ノ場合ニ於ケル各應試者ノ應試期日ニ付テハ應試票ニ記載ス

(イ) 執務能力及學術考査

- (一) 施行日期

特別適格及登格考試 自九月十二日

- (二) 施行地

第一次考査 所屬官署ノ所在地

第二次考査 各委任文官考試委員會ノ所在地又ハ別ニ指示スル箇所

丙種委任官特別適格考試ハ第一次及第二次ニ分クス所屬官署ノ所在地ニ於テ同時ニ之ヲ行フ

- (三) 時間表

(イ) 乙種特別適格考試

日	時間	第一日	第二日
時	午前 自 十二時	執務能力(筆記)	語學(筆記)
時	午後 自 三時	語學(筆記)	
時	午前 自 十二時	語學(口述)	

(ロ) 乙種特別登格考試

日	時間	第一日	第二日
時	午前 自 十二時	執務能力(筆記)	語學(筆記)
時	午後 自 三時	語學(筆記)	
時	午後 自 三時三十分	作文	
時	午前 自 十二時	語學(口述)	常識

(ハ) 人物考査施行日期及施行場所ニ付テハ追テ通知ス

(ニ) 丙種特別適格考試

日	時間	科目
第一日	午前 自 十時 至 十二時	執務能力(筆記)
	午後 自 三時 至 一時	語學(口述)
第二日		人物考査

三 應試手續

應試者須具備左開書類務於康德六年八月二十五日以前經由所屬官署長送到省公署(包含新京特別市公署及首都警察廳)

- 1 應試願書 (本人親筆者按照末尾記載之第一號書式)
- 2 履歷書 (本人親筆者按照末尾記載之第二號書式)
- 3 像片一張 (報考前一年以內撮照之半身脫帽正面之四寸像片背面自署撮照年月日生年月日及姓名)
- 4 應試票之發給
對於勤務成績審查及格者發給應試票
- 5 及格發表

根據人物其他各考査及勤務成績審查之結果決定合格者將合格者姓名發表於政府公報同時通知於各該職務長官並向合格者發給合格證書
對於語學考査合格者發給語學合格證書爾後在文官考試之語學考査免試之

備考

- 1 提出書類按第三項記載之順序整理之裝入封筒表面書明「行政科丙種委任官適格應試願書在中」親自或以掛號郵便提出於該職務長官
- 2 應試所需之費用概由自備

第一號書式(用美濃紙)

委任官特別適格考査應試願書

貼像片欄

本籍
現住所
所屬官署

- 一 考試之分科 行政科
- 一 考試之等級 (乙)(丙)種

第三種郵便物認可

姓名 年 月 日生

日	時間	科目
第一日	午前 自 十時 至 十二時	執務能力(筆記)
	午後 自 三時 至 一時	語學(口述)
第二日		人物考査

三 應試手續

應試者ハ左記書類ヲ取揃ヘ康德六年八月二十五日迄ニ省公署(新京特別市公署及首都警察廳ヲ含ム)ニ到着スル如ク提出スベシ(所屬官署長經由)

- 1 應試願書 (本人自筆ノモノ末尾記載第一號樣式)
- 2 履歷書 (本人自筆ノモノ末尾記載第二號樣式)
- 3 寫真一葉 (出願前一年以內ニ撮影シタル上半身、脫帽正面ノ手札形ニシテ裏面ニ撮影年月日生年月日及氏名又自署シタルモノ)
- 4 應試票ノ交付
勤務成績審查ニ及格シタル者ニ對シテハ應試票ヲ交付ス
- 5 及格發表

人物其ノ他各考査及勤務成績審查ノ結果ニ基キ及格者ヲ決定シ及格者氏名ヲ政府公報ニ發表スルト共ニ各職務長官宛ニ通知シ及格者ニハ及格證書ヲ交付ス
語學考査ニ及格シタルモノニ對シテハ語學及格證書ヲ交付シ爾後ノ文官考試ニ於ケル語學ヲ免ズ

備考

- 1 提出書類ハ第三項記載ノ順序ニ取揃ヘ封筒ニ封入シ表面ニ「行政科丙種委任官適格應試願書在中」ト明記シ職務長官ニ持參又ハ書留郵便ニテ提出スベシ
- 2 應試ニ要スル經費ハ自辨トス

第一號樣式(用紙美濃紙)

委任官特別適格考査應試願書

寫真貼附欄

本籍
現住所
所屬官署

- 一 考試ノ分科 行政科
- 一 考試ノ等級 (乙)(丙)種

第三種郵便物認可

氏名 年 月 日生

一 選擇語學

茲擬應行政科委任官特別資格考試理合具備所定書類呈請
鑒核施行

年 月 日 右

姓 名 〇

〇〇省委任文官考試委員長 公鑒

第二號書式(用美濃紙)

履 歷 書

本 籍

現 住 所

學 歷

職 歷

兵役關係

賞 罰

其 他

一 宗 教

二 運 動

三 語 學

四 特 殊 技 能

右開無訛

年 月 日

姓 名 〇

●地方官署乙種委任官(技術官)特別適格銓衡公告

茲依左開要綱施行康德六年度乙種委任官(技術官)特別適格銓衡應募志願者具備所
要書類經由職務長官提呈該委任文官考試委員長可也

康德六年八月一日

奉天省委任文官考試委員長 土肥 顯

吉林省委任文官考試委員長 三谷 清

龍江省委任文官考試委員長 多田 晃

熱河省委任文官考試委員長 三重野 勝

濱江省委任文官考試委員長 源田 松三

錦州省委任文官考試委員長 武內 哲夫

安東省委任文官考試委員長 堀內 一雄

一 選擇語學

行政科委任官特別資格考試應募致度ニ付書類相添(此段及出願候也
登格)

年 月 日 右

姓 名 〇

〇〇省委任文官考試委員長 殿

第二號樣式(用紙美濃紙)

履 歷 書

本 籍

現 住 所

學 歷

職 歷

兵役關係

賞 罰

其 他

一 宗 教

二 運 動

三 語 學

四 特 殊 技 能

右ノ通相違無之候也

年 月 日

姓 名 〇

●地方官署乙種委任官(技術官)特別適格銓衡公告

康德六年度乙種委任官(技術官)特別適格銓衡ヲ左記ニ依リ施行致スニ付應募志願
者ハ左記書類ヲ取揃ヘ職務長官ヲ經由シ當該委任文官考試委員長ニ願出ツベシ

康德六年八月一日

奉天省委任文官考試委員長 土肥 顯

吉林省委任文官考試委員長 三谷 清

龍江省委任文官考試委員長 多田 晃

熱河省委任文官考試委員長 三重野 勝

濱江省委任文官考試委員長 源田 松三

錦州省委任文官考試委員長 武內 哲夫

安東省委任文官考試委員長 堀內 一雄

三江省委任文官考試委員長	增田增太郎
間島省委任文官考試委員長	植木鎮夫
黑河省委任文官考試委員長	中井久二
牡丹江省委任文官考試委員長	向野元生
通化省委任文官考試委員長	栗山茂二
東安省委任文官考試委員長	岐部與平
北安省委任文官考試委員長	岡本忠雄
興安東省委任文官考試委員長	山口凱夫
興安南省委任文官考試委員長	都間觀三
興安西省委任文官考試委員長	中村撰一
興安北省委任文官考試委員長	河內由藏
新京特別市委任文官考試委員長	關谷悌藏
首都警察廳委任文官考試委員長	田村仙定

三江省委任文官考試委員長	增田增太郎
間島省委任文官考試委員長	植木鎮夫
黑河省委任文官考試委員長	中井久二
牡丹江省委任文官考試委員長	向野元生
通化省委任文官考試委員長	栗山茂二
東安省委任文官考試委員長	岐部與平
北安省委任文官考試委員長	岡本忠雄
興安東省委任文官考試委員長	山口凱夫
興安南省委任文官考試委員長	都間觀三
興安西省委任文官考試委員長	中村撰一
興安北省委任文官考試委員長	河內由藏
新京特別市委任文官考試委員長	關屋悌藏
首都警察廳委任文官考試委員長	田村仙定

一 應試資格

1 特別適格銓衡

文官令施行時現為技術員於本銓衡實施前而被任用為乙種委任官試補者

二 銓衡方法

銓衡為勤務成績審查、執務能力、語學及人物考查依左列方法行之

- 1 勤務成績就平素之勤務狀況審查之對於該審查之合格者施行執務能力及語學之各考查
- 2 執務能力考查依筆試及口試（口試在人物考查同時行之）施行之
- 3 語學考查使應募者就其常用語以外之滿語、日語、蒙古語及俄語中預選一種以筆試及口試行之但對於語學檢定考試三等以上之合格者則免試之
- 4 人物考查對於第一次合格者依口試行之
- 5 施行日期及施行地

施行日期按地方情形亦有分為兩次施行

過此情形之際對於各應募者之銓衡日期記載於應募票

(甲) 施行日期

自九月十日

一 應募資格

1 特別適格銓衡

文官令施行ノ際現ニ技術員タリシ者ニシテ本銓衡實施迄ニ乙種委任官試補ニ任用セラレタル者

二 銓衡方法

銓衡ハ勤務成績審查、執務能力、語學及人物考查トシ左記方法ニ依リ之ヲ行フ

- 1 勤務成績ハ平素ニ於ケル勤務ノ狀況ニ付之ヲ審查シ該審查ニ及格シタル者ニ對シ執務能力及語學ノ各考查ヲ施行ス
- 2 執務能力考查ハ筆記及口述（口述ハ人物考查ノ際同時ニ行フ）ニ依リ之ヲ行フ
- 3 語學考查ハ滿語、日語、蒙古語及露語ノ中應募者ノ常用語ヲ除キタルモノニ付豫メ其ノ一ヲ選擇セシメ筆記及口述ニ依リ之ヲ行フ但シ語學檢定考試ニ於テ三等以上ニ及格シタル者ニ對シテハ之ヲ免ズ
- 4 人物考查ハ第一次及格者ニ付口述ニ依リ之ヲ行フ
- 5 施行日期及施行地

施行日期ハ地方ニ依リテ二回ニ分テ行フコトアリ

此ノ場合ニ於ケル各應募者ノ銓衡日期ニ付テハ應募票ニ記載ス

(イ) 施行日期

自九月十日

(乙) 施行地

第一次銓衡 所屬官署之所在地

第二次銓衡 各委員會所在地或另行指示之場所

時間表

(甲) 特別適格考試

日	時間	第一日	第二日
午前	自十時至十二時	學(筆記)	執務能力(筆記)
午後	自三時至三十分	語	學(口試)

(乙) 人物考査之施行日期及施行場所另行通知之

三 應募手續

應募者須具備左開書類經由所屬官署長務於康德六年八月二十五日以前送到省公署

(包含新京特別市公署及首都警察廳)

1 應募願書(本人親筆者按照末尾記載之第一號書式)

2 履歷書(本人親筆者按照末尾記載之第二號書式)

3 像片一張(報考前一年以內撮照之上半身脫帽正面之四寸像片背面自署撮照年月日生年月日及姓名)

四 應試票之發給

對於勤務成績審查合格者發給應試票

五 合格發表

基於人物其他各考査及勤務成績審查之結果決定合格者將合格者發表於政府公報同時通知於各職務長官並向合格者發給合格證書

對於語學考査合格者發給語學合格證書爾後在文官考試之語學考査免試之

備考

一 提出書類按第三項記載之順序整理之裝入封筒表面書明「乙、丙種委任官」技術官「特別適格、應試願書在中」親自或以掛號郵便向職務長官提出之

二 應試所需之費用概由自備

(口) 施行地

第一次銓衡 所屬官署ノ所在地

第二次銓衡 各委員會所在地又ハ別ニ指示スル場所

時間表

(イ) 特別適格考試

日	時間	第一日	第二日
午前	自十時至十二時	學(筆記)	執務能力(筆記)
午後	自三時至三十分	語	學(口述)

(口) 人物考査ノ施行期日及施行場所ニ付テハ追テ通知ス

三 應募手續

應募者ハ左記書類ヲ取揃ヘ康德六年八月二十五日迄ニ省公署(新京特別市公署及首都警察廳ヲ含ム)ニ到著スル如ク提出スベシ(所屬官署長經由)

1 應募願書(本人自筆ノモノ末尾記載第一號樣式)

2 履歷書(本人自筆ノモノ末尾記載第二號樣式)

3 寫真一葉(出願前一年以內ニ撮影シタル上半身、脫帽、正面ノ手札型ニシテ裏面ニ撮影年月日、生年月日及氏名ヲ自署シタルモノ)

四 應募票ノ交付

勤務成績審查ニ合格シタル者ニ對シテハ應募票ヲ交付ス

五 及格發表

人物其ノ他各考査及勤務成績審查ノ結果ニ基キ及格者ヲ決定シ及格者氏名ヲ政府公報ニ發表スルト共ニ各職務長官宛ニ通知シ及格者ニハ及格證書ヲ交付ス

語學考査ニ及格シタルモノニ對シテハ語學及格證書ヲ交付シ爾後ノ文官考試ニ於ケル語學ヲ免ズ

備考

一 提出書類ハ第三項記載ノ順序ニ取揃ヘ封筒ニ封入シ表面ニ「乙、丙種委任官」技術官「特別適格、應募願書在中」ト明記シ職務長官ニ持參又ハ書留郵便ニテ提出スベシ

二 應試ニ要スル經費ハ自辨トス

第一號書式(用美濃紙)

委任官特別適格銓衡應試願書

貼像片欄

本籍
現住所
所屬官署

姓名
年 月 日生

- 一 應試技術系統
- 一 銓衡之等級 乙種
- 一 選擇語學

茲擬應乙、丙種委任官(技術官)特別適格銓衡應試理合具備所定書類呈請鑒核施行

年 月 日 右

姓名
年 月 日生

〇〇省委任文官考試委員長 公鑒

第二號書式(用美濃紙)

履歷書

本籍
現住所

姓名
年 月 日生

- 學 歷
- 職 歷
- 兵役關係
- 賞 罰
- 其 他
- 一 宗 教
- 二 運 動
- 三 語 學
- 四 特殊技能

年 月 日

姓名

第一號樣式(用紙美濃紙)

委任官特別適格銓衡應試願書

寫真貼附欄

本籍
現住所
所屬官署

姓名
年 月 日生

- 一 應募技術系統
- 一 銓衡之等級 乙種
- 一 選擇語學

乙、丙種委任官(技術官)特別適格銓衡應試致度三付書類相添(此段及出願候也)

年 月 日 右

姓名
年 月 日生

〇〇省委任文官考試委員長 殿

第二號樣式(用紙美濃紙)

履歷書

本籍
現住所

姓名
年 月 日生

- 學 歷
- 職 歷
- 兵役關係
- 賞 罰
- 其 他
- 一 宗 教
- 二 運 動
- 三 語 學
- 四 特殊技能

年 月 日

姓名

廣告

●貨主搜查公告

一 查左列貨件其受貨人及託運人均不能確知如有知其著落者希向就近驛長報知為荷

整理品名	包裝數量	記
701 旅行用品	木 二〇 疋箱	五月三十日由二〇三列車到於下九臺驛 (衣類一、枕一、紙包昆布一、紅茶一、茶碗一、盤一、其他)
702 麻花棉被及其他	麻 三七 疋袋	四月二日由第八〇一列車到於寧年驛 (麻花被一、枕三、小孩單衫四、小孩鞋六、白粉子一、照片一)
703 印鑑及其他	木 九三 疋箱	六月五日於延吉驛整理剩貨之際發見 (印鑑一、札海樓一、程海軒一、麗霞一、內有確春縣公署新築記念章一、滿洲國警察官服上衣一、麻雀一組、警察官長刀一、其他)
704 (表紙及其他) (社用品)	紙 五一 疋箱	六月二十五日由第二一列車到於四平街驛 (ルイスリーフ表紙七册分、保證書二册、誓約書一册、成績照會依頼書一册、社約一册)
705 鮮魚	樽 三一 疋箱	七月九日由第九〇一列車到於牡丹江驛 因有變質腐敗之虞業於七月九日行變賣處分得價金十一圓 (蝦)
706 鮮魚	木 六八 疋箱	七月七日由第一〇五列車到於牡丹江驛 因有變質腐敗之虞業於七月八日行變賣處分得價金八圓 (鯨肉四塊、鯖魚十三條、章魚一條)
707 杏	籠 四三 疋箱	七月三日由第九五〇列車到於牡丹江驛 業於七月四日施行變賣處分得價金三圓五角
708 枇杷	箱裝外 一三 疋箱	六月二十六日由第一〇一列車到於彌榮驛
709 食料品	紙 二一 疋箱	六月十八日於佳木斯驛整理剩貨之際發見 因有腐敗之虞業經變賣得價金五角四分 (干紫菜三、干魚三)
710 油砥石及其	箱 六一 疋箱	六月三日於佳木斯驛整理剩貨之際發見 (油砥石、銼、小刀、螺絲刀、鋸、木匠用具(墨斗))
711 日人衣類及其他	柳 二一〇 疋箱	三月二十九日由第一九列車到於哈爾濱驛者 (女雨衣一、圍裙一、上衣二、運動鞋一、男靴草履一、百人一首紙牌一、襪衣一、信紙一、男布棉衣一、其他雜品)

第三種郵便物認可

廣告

●荷主搜查公告

一 左ノ荷物ハ荷受人及荷送人ヲ確知スルコト能ハザルニ付心當リノ向ハ最寄驛長ニ申出テラレ

整理品名	荷造數量	記
701 旅具	木 二〇 疋箱	五月三十日由二〇三列車到於下九臺驛 (衣服一、枕一、紙包昆布一、紅茶一、茶碗一、盆一、外)
702 麻花棉被外	麻 三七 疋袋	四月二日由第八〇一列車到於寧年驛 (麻花被一、枕三、小孩單衫四、小孩鞋六、白粉子一、寫真一)
703 印鑑外	木 九三 疋箱	六月五日於延吉驛ニテ殘荷整理ノ際發見 (印鑑一、札海樓一、程海軒一、麗霞一、內有確春縣公署新築記念章一、滿洲國警察官服上衣一、麻雀一組、警察官長劍一、其ノ他)
704 (表紙外) (社用品)	紙 五一 疋箱	六月二十五日由第二一列車到於四平街驛 (ルイスリーフ表紙七册分、保證書二册、誓約書一册、成績照會依頼書一册、社約一册)
705 鮮魚	樽 三一 疋箱	七月九日由第九〇一列車到於牡丹江驛 以テ(蝦)七月九日換價處分ニ付換價金十一圓也
706 鮮魚	木 六八 疋箱	七月七日由第一〇五列車到於牡丹江驛 以テ七月八日換價處分ニ付換價金八圓也 (鯨肉四塊、鯖魚十三條、蝦一尾)
707 杏子	籠 四三 疋箱	七月三日由第九五〇列車到於牡丹江驛 業於七月四日換價處分ニ付換價金三圓五角也
708 枇杷	箱入 一三 疋箱	六月二十六日由第一〇一列車到於彌榮驛
709 食料品	紙 二一 疋箱	六月十八日於佳木斯驛ニテ殘荷整理ノ際發見、腐敗ノ虞アリタルニ付金五十四錢也ニテ換價ス (干海苔三、干魚三)
710 油砥石外	箱 六一 疋箱	六月三日於佳木斯驛ニテ殘荷整理ノ際發見 (油砥石、ヤスリ、ナイフ、木捻廻シ、鋸、大工道具(墨壺))
711 日人衣類外	柳 二一〇 疋箱	三月二十九日由第一九列車到於哈爾濱驛現品振替りに著百人 (女用合羽一、エプロン一、ジャケツ二、運動靴一、男フエルト草履一、百人一首一、シヤツ二、便箋一、男木綿著物一、其ノ他雜品)

724	723	722	721	720	719	718	717	716	715	714	713	712
雜誌	襪及其他	藥布	日人衣類及其他	衣類及其他	鋸	鮮人用被	日人衣類及其他	衣類及其他	香蕉	甘藷	杏	舊衣
稻一包	帆布袋裝三八疋	草席一席三三疋	柳條一五疋	柳條一五疋	草一疋四八疋	麻三疋	柳條二〇疋	柳條二〇疋	籠一三疋	草一包三〇疋	籠二七疋	木一四六疋
六月十一日由第一〇二列車到於岡門驛(一日ノ出三一册、講談九册)	六月十五日於岡門驛整理保稅倉庫之際發見(絹襪四、棉襪一、枕一、丹前二、黒トシビ一、外套一、計器一、浴衣一、襦袢一、其他)	六月十五日於岡門驛整理保稅倉庫之際發見(藥布四包)	六月十五日於岡門驛整理保稅倉庫之際發見(日人衣類一〇、頭巾一、帶三、女外套一、狐皮圍巾一、木履三、皮圍巾一、布頭一、外套一、手巾二四)	四月五日由第三〇五列車到於岡門驛(日人男女衣服三五、帶九、其他)	六月十五日於岡門驛整理保稅倉庫之際發見(鋸三三條)	六月二十四日於岡門驛整理保稅倉庫之際發見(被一)	六月二十四日於岡門驛整理保稅倉庫之際發見(多洋服一、夏洋服一、日本百科辭典一、木履一、草履一、外套一、浴衣一、領帶四、皮手套一、衣服三、雨衣一、其他雜品七)	六月二十四日於岡門驛整理保稅倉庫之際發見(防寒帽一、被一、褲一、襪衣一、作業服一、其他雜品三)	七月七日由第九四三列車到於綏芬河驛因有腐敗之虞業於七月八日施行變賣處分矣	五月二十三日於三岔口自動車停留所整理剩貨之際發見該款項現在綏芬河驛保管中	七月五日由第三四八列車到於新站驛因有變質之虞已行變賣處分矣	四月十日由第三〇八列車到於新站驛(蚊帳一、雨傘四、女傘一、團扇一、布頭二、鋸二、小孩服二、女衣服四、疋頭三、浴衣二、月分牌一)

724	723	722	721	720	719	718	717	716	715	714	713	712
雜誌	蒲團外	ガ―ゼ	日人衣類外	衣類外	鋸	鮮人用布團	日人衣類外	衣類外	バナナ	サツマ芋	杏	古著
藥一包	スツク入三八疋	莖三三疋	柳一行一五疋	柳一行一五疋	莖四一八疋	麻三疋	柳一行二〇疋	柳一行二〇疋	籠一三疋	俵三〇疋	籠二七疋	木一四六疋
六月十一日由第一〇二列車到於岡門驛(一日ノ出三一册、講談九册)	六月十五日於岡門驛整理保稅倉庫之際發見(絹蒲團四、絹布一、枕一、丹前二、黒トシビ一、オ―バ一、計器一、浴衣一、シャツ一、其ノ他)	六月十五日於岡門驛整理保稅倉庫之際發見(ガ―ゼ四包)	六月十五日於岡門驛整理保稅倉庫之際發見(女著物五、女羽織一、小供羽織二、女下著三、半襟二、帶三、オ―バト一、狐襪卷一、下駄三、毛皮襪卷一、太物一、オ―バト一、手拭二四)	四月五日由第三〇五列車到於岡門驛(女著物二四、女下著一、女羽織四、男著物三、男羽織一、女コート二、帶九、其ノ他)	六月十五日於岡門驛整理保稅倉庫之際發見(鋸三三本)	六月二十四日於岡門驛整理保稅倉庫之際發見(布團一)	六月二十四日於岡門驛整理保稅倉庫之際發見(多洋服一、夏洋服一、日本百科辭典一、下駄一、草履三、レインコート一、浴衣一、ネクタイ四、皮手袋一、著物一、其ノ他雜品七)	六月二十四日於岡門驛整理保稅倉庫之際發見(防寒帽一、布團一、スボン一、ワイシャツ三、作業服一、其ノ他雜品三)	七月七日由第九四三列車到於綏芬河驛因有腐敗之虞業於七月八日施行變賣處分矣	五月二十三日於三岔口自動車停留所整理剩貨之際發見該款項現在綏芬河驛保管中	七月五日由第三四八列車到於新站驛、紛著變質ノ虞アリタルヲ以テ換價處分ス	四月十日由第三〇八列車到於新站驛(蚊帳一、雨傘四、女傘一、團扇一、布頭二、鋸二、子供服二、女著物四、反物三、浴衣二、カレンター一)

第三十五期決算公告

(自康德六年一月一日起至康德六年六月三十日)

(康德六年六月三十日現在)

貸借對照表

現金預金	九四七、一三〇、八六	當期利益	六九、二二六、一五
預金	一一一、〇〇四、五六	當期利益計	四、九三八、八六三、一七
有價證券	八三六、一二六、三〇	當期利益金處分	壹萬五千圓也
株式	二五〇、九一三、五〇		參萬貳百貳拾六圓拾五錢
株式	四三六、〇〇		五千圓也
株式	二五〇、四七七、五〇		
株式	二三一、二二六、五一		
株式	二三一、二二六、五一		
株式	二九三、一八三、七三		
株式	二、八五六、六六三、〇〇		
株式	四九、八六六、六九		
株式	二四、六五四、〇四		
株式	一九、二八五、〇〇		
株式	三〇、三九三、六七		
株式	三〇、七一九、九〇		
株式	三〇、一九九、九〇		
株式	五二五、〇〇〇、〇〇		
株式	五二五、〇〇〇、〇〇		
株式	四、九三八、八六三、一七		
株式	三、七一一、九四六、〇三		
株式	七五三、四六七、〇四		
株式	一、三九八、九八〇、六二		
株式	五、一五〇、〇〇		
株式	一、四九四、二一〇、五九		
株式	二〇、七八七、七八		
株式	四、四一〇、〇〇		
株式	二九、四三一、二六		
株式	一、四三二、六七五		
株式	一、六五二、〇〇		
株式	一、一七四、五〇七、一三		
株式	一、〇〇〇、〇〇〇、〇〇		
株式	一、〇〇〇、〇〇〇、〇〇		
株式	四、八七〇、〇〇		
株式	五〇、五八〇、〇九八		
株式	六、〇〇〇、〇〇〇、〇〇		

政府公報 第一千五百九十八號 康德六年八月十二日 星期六

退職給與基金	金	奉天大和區琴平町十番地	株式會社 奉天銀行
別途定準備金	金	取締役頭取	石田武亥
法廷準備金	金	常務取締役	竹村喜太郎
合當期利益計	金	常務取締役	東郷勇
		兼支那人	西尾一三郎
		取締役	森真三郎
		取締役	吉田繁治
		監查役	西野尾太郎
		監查役	柏野太郎

第一回決算公告

(康德六年五月三十一日現在)

興業費	七三、三二七、七三	株員身元保證金	一、〇〇〇、〇〇〇、〇〇
貯蓄品	七、七六一、〇三	社員共濟金	三、八七、六
未收金	六、四四、三三	未拂手形	三、一八、二二
預金	一、四九四、二一〇、五九	支拂手形	三、四四、六
現金	五、七三六、六三	假受金	五、〇〇、一〇
假拂金	四、〇四、六	別途收支繰越金	一、九九、六
受入有價證券	五、〇〇、〇〇	合計	一、〇八、八三、六
事業費未決算	七、〇〇、〇〇		
當期損失金	一、〇八、八三、六		
合計	一、〇八、八三、六		

安東市公安街二四

安東交通株式會社

